

Els serveis centrals: destaquem...

Nou programa Hora punta

Circular 1/2011 sobre estrangeria

Estudi dels mòduls de participació
i convivència



Hora punta, programa d'intervenció per a interns penats per un delictes contra la seguretat viària

L'aprovació de la Llei orgànica 15/2007, de 30 de novembre, per la qual es modifica la Llei orgànica 10/1995, de 23 de novembre, del Codi penal en matèria de seguretat viària, ha provocat un augment exponencial en el sistema penitenciari de persones encausades per infringir les normes de trànsit.

Aquesta Llei introdueix severes modificacions legals per punir conductes que fins ara s'estaven abordant des del dret administratiu, com per exemple conduir a velocitat excessiva, conduir sota els efectes de begudes alcohòliques i/o substàncies estupefaents, conduir de forma temerària o amb menyspreu per la vida, fer imprudències susceptibles de causar danys a altres persones, conduir sense llicència o negar-se a fer les proves d'alcoholèmia.

Això ha fet que s'incrementi substancialment el nombre d'interns i internes que han de complir una mesura alternativa a la presó i dels que, per reiteració de la conducta o a causa de la mateixa gravetat dels fets, ingressen a la presó per aquest tipus de delictes, sovint amb condemnes molt curtes i sense cap contacte anterior amb el món penitenciari, amb perfils socials i criminològics socialment adaptats.

L'increment del nombre de casos i de la càrrega de treball que suposa per al nostre sistema fan que s'hagin de crear i adaptar estructures organitzatives que ajudin a donar resposta a les necessitats d'aquestes persones. En aquest sentit, alguns treballadors dels centres penitenciaris catalans han mostrat una iniciativa digna de tenir en compte davant una necessitat emergent, que ha culminat en el desenvolupament de dos programes de tractament adreçats a aquesta població: un programa d'intervenció anomenat CONTE, que es desenvolupa al Centre Penitenciari d'Homes de Barcelona, i un programa socioeducatiu creat per la comunitat de pràctiques d'educadors socials dins el programa Compartim de Gestió del coneixement, amb l'aval i col·laboració del Servei Català de Trànsit, que s'anomena Programa de mobilitat segura als centres penitenciaris.

El primer d'aquests programes aborda aspectes com la conducta agressiva en la conducció, la responsabilització de la conducta delictiva, la influència de l'alcohol i/o altres drogues en la conducció i l'empatia envers la víctima, entre d'altres. És un programa breu, d'un mes de durada. Pel que fa al segon, és un programa estructurat en

(continua)

diferents sessions independents de treball de caràcter socioeducatiu, que permet ajustar-se al temps de què es disposa per intervenir-hi. Aborda aspectes com la seguretat en la conducció, la influència de la publicitat en la mobilitat segura, la incidència de l'alcohol i/o altres drogues en la conducció i altres factors de risc com, per exemple, la velocitat i els canvis que es produeixen a la via i l'entorn, entre d'altres. Actualment s'està duent a terme a gairebé tots els centres penitenciaris.

Paral·lelament, la Subdirecció General de Programes de Rehabilitació i Sanitat (SGPRS) ha iniciat una investigació, juntament amb el Centre d'Estudis Jurídics i Formació Especialitzada, que pretén, per una banda, avaluar l'eficàcia de programes de tractament que s'estan duent a terme en diferents centres penitenciaris de la geografia catalana, espanyola i europea, i, per altra banda, determinar quin és el perfil (criminològic, sociodemogràfic i psicològic) dels interns ingressats per un delictes contra la seguretat del trànsit als nostres centres (Baldrís, Hilterman, Mancho i Muñoz, investigació en curs).

Aquesta investigació i les seves conclusions han de servir per poder dissenyar posteriorment un programa adreçat a les mancances més significatives d'aquests interns. I, a més, han de servir a la SGPRS per elaborar un programa marc en matèria de delictes contra la seguretat viària que inclogui les activitats i continguts adequats.

Mentrestant, malgrat l'actual manca de sistematització i d'evidència científica de tots aquests coneixements, és un fet quotidià en el nostre marc penitenciari l'ingrés a presó, indistintament en qualsevol dels centres, de persones amb condemnes curtes per un delictes contra la seguretat viària que requereixen una intervenció ràpida i incisiva abans de la seva posada en llibertat.

El que es pretén amb el programa Hora punta és assegurar que els interns que ingressen als nostres centres penitenciaris amb una condemna molt breu per un delictes de seguretat viària rebin una intervenció mínima vinculada als factors etiològics de la conducta delictiva.

Així, aquest Programa inclou tant aspectes psicològics com educatius.

Per configurar-lo s'ha comptat amb l'assessorament de professionals experts en la matèria dels centres penitenciaris Quatre Camins, Homes de Barcelona, Brians 1 i Brians 2. S'han dissenyat sessions de treball en les quals s'han inclòs sessions íntegres del Programa de mobilitat segura als centres penitenciaris i s'han consultat i/o adaptat alguns continguts dels programes següents: Programa de conducció temerària (CONTE), proposta didàctica Límit 0 de l'Òrgan Tècnic de Drogodependències del Departament de Salut (Cabra, Q. i Sarasibar, X., 2004a i 2004b) i Curs taller de conducció segura, de la Càtedra de Formació i Educació Viàries de la Universitat Autònoma de Barcelona (Montané, J., Jariot, M., Sánchez, S. i Rodríguez, M., 2008).

El document amb el programa detallat, amb les sessions estructurades i tot el material necessari per dur-lo a terme, així com el material addicional (vídeos, cançons i altre suport audiovisual) s'ha fet arribar en un CD als subdirectors de tractament des de la SGPRS, juntament amb la resta de programes validats pel centre directiu, tal com us vam informar en l'anterior rehabilitació.cat.

La planificació anual d'activitats grupals que cadascun dels centres penitenciaris ha d'eleva el proper setembre als serveis centrals per a la seva validació hauria de contenir l'oferta del programa Hora punta a partir del mateix mes de setembre o d'octubre.



Circular 1/2011 de la Direcció General de Serveis Penitenciaris, sobre estrangeria als centres penitenciaris de Catalunya

El proper dia 15 de setembre d'enguany entrarà en vigor la Circular 1/2011, de la Direcció General de Serveis Penitenciaris, sobre estrangeria als centres penitenciaris de Catalunya.

Al llarg de la darrera dècada, la població estrangera a l'Estat espanyol, i a Catalunya en particular, ha experimentat un creixement extraordinari. El sistema penal en el seu conjunt, però sobretot el sistema penitenciari, determinat per les condicions socioeconòmiques i d'absorció de la població immigrant als països europeus, ha experimentat una transformació profunda. L'Estat espanyol és el tercer país d'Europa en nombre de presos estrangers. Les previsions apunten que ben aviat serà de més del 50 % de la població reclusa, fins al punt que la proporció de població estrangera als centres penitenciaris de Catalunya és en l'actualitat una de les més elevades d'Europa.

En tots els sistemes europeus es repeteixen dues dades constants en relació amb la població d'estrangers: d'una banda, se'ls aplica la presó preventiva en major mesura que a la població nacional i, d'altra banda, se'ls apliquen menys les mesures d'execució penal a la comunitat. Però hem de dir que el que marca la diferència a l'hora d'explicar aquestes tendències no són les variables de perfil criminològic ni personal, sinó les variables legals associades a la condició d'estranger i les variables socials pròpies de la manca de disponibilitat de mitjans propis o de suport extern per a la subsistència.

Moltes d'aquestes persones tenen dificultats per regularitzar la seva situació i obtenir la residència legal, amb la qual cosa cal fer front a situacions socials molt greus i força complexes de resoldre. En molts casos existeix un clar impediment legal per articular dinàmiques d'intervenció compatibles entre el mandat de la reintegració social i el marc legislatiu sobre estrangeria. El

Reglament penitenciari estableix que "l'Administració penitenciària ha de fomentar, especialment, la col·laboració de les institucions i associacions dedicades a la resocialització i ajuda dels interns estrangers, i s'ha de facilitar la cooperació de les entitats socials del país d'origen de l'intern mitjançant les autoritats consulars".

Són diverses les actuacions educatives que la Direcció General de Serveis Penitenciaris (DGSP) impulsa per tal d'atendre aquesta realitat. Entre d'altres, destaquen el Programa marc d'educació per la convivència en la diversitat, el Programa de mediació intercultural, la Instrucció per a l'atenció religiosa, els serveis d'assessorament jurídic per a interns estrangers, el Programa pilot de creació de microempreses, el Programa d'acompanyament per a joves d'origen immigrant, la Subcomissió d'Immigració de la Comissió Interinstitucional per a la Reinserció Social (CIRSO), els programes d'ajuda a interns i llurs famílies, així com recursos subvencionats per la DGSP per oferir acollida durant els permisos de sortida, la llibertat condicional i/o la llibertat definitiva, per manca de xarxa familiar o relacional.

Les successives reformes de la legislació d'estrangeria i en matèria penal i, en concret, l'última modificació del Codi penal aposten clarament per les polítiques de retorn als països d'origen i/o residència de les persones estrangeres que hagin comès algun delictes i, en especial,

(continua)



de totes aquelles que no tenen regularitzada la seva situació administrativa a Espanya. En aquesta situació global, es fa necessari actualitzar els procediments d'atenció que afecten la població penitenciària d'origen estranger, sota els principis que estableix la present Circular 1/2011 sobre estrangeria als centres penitenciaris de Catalunya:

Reinserció. La reinserció és l'objectiu principal de la intervenció penitenciària amb persones recluses de nacionalitat estrangera, tant si això suposa la integració a Catalunya com al seu país d'origen, motiu pel qual cal fomentar la seva responsabilitat social i participació.

Acollida. Les actuacions adreçades a l'atenció de les persones recluses estrangeres han de tenir en compte la perspectiva de gènere i la igualtat de condicions i han de girar a l'entorn de tres eixos bàsics: el coneixement de les llengües oficials a Catalunya, el coneixement del medi social i les normes cíviques i la formació i l'activitat laboral.

Individualització. El tractament i la planificació de la intervenció han de ser individualitzats i han de tenir en compte no tan sols la situació personal, sinó també la trajectòria de vida, l'entorn sociofamiliar, les possibilitats de regularització de la situació administrativa, així com les de retorn al seu país d'origen.

Universalitat de drets i deures. Les persones que compleixen mesures d'execució penal, amb independència de la seva nacionalitat, són titulars dels drets i deures previstos a l'ordenament jurídic, i cal garantir-ne l'accés als serveis, prestacions i intervencions que, si escau, els corresponen.



Respecte a la diversitat. L'atenció a la població reclusa estrangera es fonamenta en la promoció i potenciació dels factors positius de la diversitat, en el marc d'un entorn basat en el respecte als drets fonamentals, tendent a evitar l'estigmatització i exclusió de qualsevol col·lectiu.

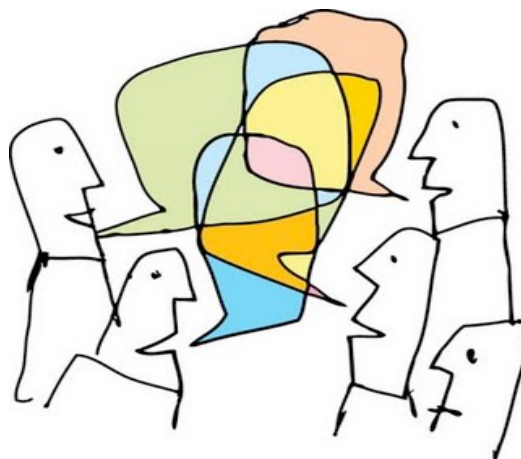
Informació. Cal disposar d'una informació adequada i fiable relativa a la identificació personal, documentació, situació administrativa i les circumstàncies personals i socials que puguin ser d'interès per valorar les possibilitats d'integració de les persones recluses estrangeres i els itineraris d'intervenció a seguir.

Desconcentració. Cal procurar una distribució proporcionada dels interns d'origen estranger entre els diferents centres penitenciaris per tal d'evitar una concentració de persones d'una mateixa nacionalitat en un mateix espai, de manera que això pugui suposar un factor d'exclusió.

Cooperació. És imprescindible una adequada comunicació i coordinació entre els organismes i programes públics que executen competències en matèria d'estrangeria i immigració.

Participació social. Cal promoure la col·laboració de les entitats d'iniciativa privada legalment constituïdes que participen en projectes adreçats a la satisfacció de les necessitats de col·lectius amb major risc d'exclusió social i, en concret, el de les dones, els joves i la població reclusa d'origen estranger.

Estudi dels mòduls de participació i convivència dels centres penitenciaris catalans



Després de més d'un any de funcionament d'aquests mòduls als centres penitenciaris Lledoners i Brians 2, que denominarem de forma comuna *mòduls de participació i convivència*, la Subdirecció General de Programes de Rehabilitació i Sanitat considera convenient fer una valoració d'aquest model organitzatiu i de funcionament, per tenir elements de decisió en la possible difusió d'aquesta fórmula d'organització.

El capítol VI del Reglament penitenciari regula la manera i les àrees en què els interns poden participar, per mitjà de comissions, en l'organització de l'horari i de les activitats del seu mòdul residencial. A més, els interns, per mitjà dels seus representants, poden, d'acord amb les normes de règim interior, organitzar per sí mateixos activitats o ajudar a organitzar-les amb els funcionaris encarregats de l'àrea corresponent.

Per tal de fer ús d'aquestes eines i recursos que fomenten la responsabilització i l'autoregulació dels interns, en ajust als preceptes recollits en el Reglament penitenciari, a Brians 2 s'instaura al mòdul 8 un programa especialitzat en *drogodependències*, sota uns paràmetres de funcionament de participació activa dels interns en l'organització i el tractament que s'ofereix en la unitat residencial. Més tard, Brians 2 estén a l'àrea de *preparació per a la vida en llibertat* el funcionament d'un mòdul de participació i convivència (mòdul 7).

Per la seva banda, Lledoners implanta el funcionament basat en paràmetres de major autogestió i responsabilitat dels interns, també en l'àrea de *drogodependències* primer (mòdul 6), i més tard en l'àrea de *violència* (mòdul 4).

Així doncs, l'abril de 2011 es crea un grup de treball compost per membres de serveis centrals i de referents dels centres Lledoners i Brians 2, amb l'encàrrec de fer un estudi sobre els *mòduls de participació i convivència*, orientat als objectius següents:

1. Valorar l'homogeneïtat de la població, entre mòduls de la mateixa àrea especialitzada, de *participació i convivència* i "ordinaris".
2. Analitzar les diferències entre els diferents programes d'organització dels *mòduls de participació i convivència* dels centres que els han implantat.
3. Valorar les diferències en els programes d'intervenció o tractament entre els *mòduls de participació i convivència* i altres mòduls "ordinaris" de la mateixa àrea especialitzada.
4. Avaluar els indicadors de procés dels programes d'intervenció o tractament en els *mòduls de participació i convivència* i altres mòduls "ordinaris" de la mateixa àrea especialitzada.

(continua)

5. Avaluar els indicadors de clima social en els *mòduls de participació i convivència* i altres mòduls "ordinaris" de la mateixa àrea especialitzada.
6. Establir hipòtesis explicatives de la comparació dels resultats de procés entre els *mòduls de participació i convivència* i altres mòduls "ordinaris" de la mateixa àrea especialitzada.
7. Plantejar propostes de millora per al funcionament dels mòduls estudiats i per a l'avaluació futura.
8. Valorar les possibilitats de generalització dels *mòduls de participació i convivència* a altres centres.
9. Fer recomanacions per a l'adequada implantació d'aquests (condicions mínimes d'execució, per exemple).

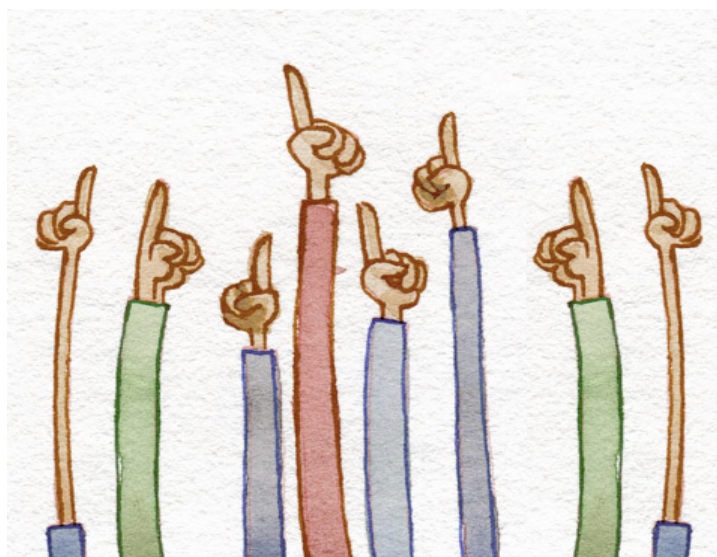
La hipòtesi de partida és que la variable diferencial *organització sota paràmetres de participació i convivència* dels mòduls estudiats té una relació directa amb el clima social i produeix amb menor freqüència situacions d'estrès o fonts de problema (conflictes interpersonals o amb el funcionariat, accés a drogues, etc).

Així, considerarem el clima social com un indicador de resultat de les intervencions sobre l'organització d'aquests mòduls, a través de l'*escala de clima social per a institucions penitenciàries de Moos* i una *escala de clima*

emocional creada *ad hoc*. No considerarem el clima social com un medi d'intervenció en sí mateix, que persegueixi millorar altres aspectes de l'organització (com l'eficàcia dels programes, per exemple). La literatura científica recull la incidència contrastada d'un bon clima social en les emocions dels implicats (interns i professionals), generant un millor *clima emocional*, però encara no s'ha establert si té cap incidència en les variables que tenen a veure amb la reincidència delictiva o la recaiguda en la conducta problema.

Entre els plantejaments a llarg termini, si es garanteix la uniformitat de l'oferta i de les característiques dels programes que pretenen incidir directament en la disminució de la reincidència delictiva (especialitzats, bàsicament), es podria aprofundir en l'estudi del clima social a partir d'una segona hipòtesi: un millor clima social (i/o emocional) fomenta una major participació o implicació en els programes de rehabilitació i, consegüentment, produeix millors índexs d'eficàcia. Ara, però, no es compta amb les premisses necessàries per provar o refutar tal hipòtesi.

Tan bon punt es compti amb un document validat per la SGPRS, els resultats obtinguts s'encaminaran a la producció d'un programa marc que estructurari, fonamenti de manera raonada i homogeneïtzi entre els centres el desenvolupament de les fórmules d'organització que s'orientin al foment de la participació i la convivència dels interns.



Lectures recomanades



1. **Reial decret 840/2011, de 17 de juny, pel qual s'estableixen les circumstàncies d'execució de les penes de treball en benefici de la comunitat i de localització permanent en centre penitenciari, de determinades mesures de seguretat, així com de la suspensió de l'execució de les penes privatives de llibertat i substitució de les penes.** <http://www.boe.es/boe/dias/2011/06/18/>

2. **Mediació i resolució de conflictes: tècniques i àmbits**, de SOLETO MUÑOZ, H. Madrid: Tecnos

La societat actual necessita noves vies de resolució de conflictes que ofereixin al ciutadà una resposta més ràpida, eficaç i satisfactòria. En aquest marc, la mediació es mostra com un mecanisme especialment adequat, immersa en un procés d'*institucionalització* en el nostre ordenament jurídic.

Aquesta obra pretén ser un manual pràctic que serveixi de guia i ajuda als diferents operadors dels àmbits social i jurídic. Aborda les principals tècniques en matèria de mediació i d'estratègies de negociació i descriu detalladament el procés i les seves conseqüències jurídiques en tots els àmbits d'aplicació (civil, mercantil, familiar, penal, etc.).

3. **Violència y psicologia comunitària: aspectes psicosocials, clínics i legals**, de GARCIA MEDINA, P. Granada: Comares

Obra que en 27 capítols aborda exhaustivament el fenomen de la violència, tant des dels aspectes psicològics i de personalitat com des dels factors socials, clínics i legals. Aquest llibre aporta una visió teòrica i empírica del moment en què ens trobem respecte del complex fenomen de la violència i n'aborda la problemàtica en diferents poblacions i contextos. Hi ha referències sobre les dinàmiques domèstiques (parella, fills, vellesa...), escolars (assetjament escolar) o socials (situacions d'oci nocturn).

4. **"Feminicidis de gènere: Evolució real del fenomen, el suïcidi de l'agressor i la incidència del tractament mediàtic"**, de FERNÁNDEZ TERUELO, J. G., Universitat d'Oviedo. Article publicat al número 9 de la *Revista Española de Investigación Criminológica*.

En aquest article s'analitzen els feminicidis de gènere (morts violentes de dones executades per la parella), des de tres aspectes principals: l'evolució del nombre de casos en la darrera dècada, el fenomen del suïcidi (consumat o intentat) de l'agressor després de matar la parella (gairebé un terç dels casos) i la valoració de la distribució en patrons uniformes que puguin produir un efecte de "crida" o imitació a través de la informació difosa pels mitjans de comunicació. <http://www.criminologia.net/reic.php>

(continua)

5. **“Existeix un perfil de delinqüent organitzat? Exploració a partir d’una mostra espanyola”**, de GIMÉNEZ-SALINAS FRAMIS, A., REQUENA ESPADA, L. i DE LA CORTE IBÁÑEZ, L., Universitat Autònoma de Madrid. Article publicat al número 13 de la *Revista Electrónica de Ciencia Penal y Criminología*.

Aquest article presenta els resultats d’un estudi sobre el perfil sociodemogràfic dels delinqüents relacionats amb la criminalitat organitzada, a partir d’una mostra de 1.156 membres de grups de criminalitat organitzada identificats en 65 operacions policials dutes a terme entre 1990 i 2010. Els resultats mostren diferències amb els delinqüents comuns d’acord amb el perfil d’un delinqüent adult que difereix del perfil derivat de les teories criminològiques del desenvolupament. <http://criminet.ugr.es/recpc/>

6. **“Drogodependències i trastorns de la personalitat: variables rellevants per al seu tractament”**, de MARTÍNEZ GONZÁLEZ, J. M., del Centre Provincial de Drogodependències de Granada. Article publicat al volum 32 de la revista *Papeles del Psicólogo*.

El tractament de pacients amb patologia dual ha de fer-se des d’un model integral que abordi simultàniament l’addicció i la psicopatologia concomitant. Aquest article fa una revisió de diverses investigacions sobre el tractament de la drogoaddicció en pacients amb trastorn de la personalitat, destacant la importància de variables com l’adherència al tractament, l’evolució del trastorn de personalitat, els patrons de consum, la vinculació entre el trastorn de l’Eix II i la droga, l’avaluació, l’especificitat del tractament respecte dels altres casos que no presentin aquesta patologia, l’impacte de l’Eix II en l’evolució del tractament i l’avaluació de resultats.

El tractament cognitivoconductual es mostra efectiu per a aquests casos, encara que requereix que el pacient el segueixi el temps suficient. <http://www.papelesdelpsicologo.es/vernumero.asp?id=1951>

7. **Conferència de Xesco Espar en la III Jornada sobre l’Activitat Física i l’Esport als Centres Penitenciaris**

Xesco Espar és llicenciat en educació física per l’INEFC – Barcelona. Ha desenvolupat tota la seva carrera esportiva com a jugador d’handbol al FC Barcelona, equip amb el qual va guanyar una Recopa d’Europa i una Copa del Rei. El 1997 es va incorporar a l’equip tècnic com a preparador físic i ajudant de l’entrenador Valero Rivera. L’any 2004 Valero Rivera va deixar d’entrenar el primer equip i passà a ser director general esportiu de les seccions del FC Barcelona. Rivera el va nomenar el seu successor i en la seva primera temporada al front de l’equip va conquerir, contra tots els pronòstics, la Copa d’Europa d’Handbol, la setena del FC Barcelona.

És autor del llibre *Jugar con el corazón*. Actualment és professor de l’INEFC– Barcelona i entrenador professional.

Us recomanem que visioneu la conferència que va pronunciar al Centre d’Estudis Jurídics i Formació Especialitzada el juny passat sota el títol “Créixer i transformar-se: quan amb l’excel·lència no n’hi ha prou”.

<http://www.cejfe.tv/skin/xescoespar.aspx>





Agenda: jornades, congressos, seminaris i conferències

1. **Jornades de perfeccionament: malaltia mental, trastorns de la personalitat i situació en la justícia**

A París, a la Maison du Barreau, en dos grups possibles: el 23 i el 30 de setembre de 2011. Organitzades per l'Associació de Política Criminal Aplicada i de Reinserció Social i el Centre d'Història Social del segle XX de la Universitat de La Sorbona.

Aquesta formació s'adreça a funcionaris penitenciaris, advocats, magistrats, treballadors socials o membres d'associacions que treballen per a les persones sota mesures d'execució penal que presenten, cada vegada més sovint, trastorns psicològics importants (malalties mentals, trastorns del comportament, depressions, deficiències mentals...).

Aquesta formació pretén donar accés a nous coneixements que permetran detectar millor els trastorns de la personalitat, integrar aquesta dimensió dins de la relació professional i sensibilitzar-los cap al tractament.

<http://www.apcars.org/formation>

2. **I Jornades Psicologia i Llei**

El divendres 16 de setembre de 2011 se celebren les I Jornades Psicologia i Llei, al Palau de les Heures, Campus Mundet, organitzades per la Universitat de Barcelona.

Estan dirigides a professionals de la psicologia forense i criminal i d'altres relacionats amb la pràctica judicial (juristes, treballadors socials, educadors, sanitaris...) i, de manera especial, a estudiants de màster i postgrau.

Hi haurà simposi sobre: víctimes i tractaments; peritatge i avaluació forenses; control i prevenció de la delinqüència, i drogues, trastorn mental i delictes. Es farà una taula

rodona que portarà per títol: *Actualitat i futur de la psicologia aplicada a l'àmbit judicial*, i també hi haurà un taller sobre tests, impartit per responsables de TEA, en el qual es presentaran les novetats adreçades a l'àmbit forense.

La inscripció és gratuïta, però s'ha de formalitzar a través del web. Vegeu el programa a

http://www.jornadaspsicologiayley.com/?page_id=17

3. **Congrés Iberoamericà de masculinitats i equitat: investigació i activisme**

L'associació Homes Igualitaris-AHIGE Catalunya (HI) organitza des de fa dos anys unes jornades sobre masculinitats i igualtat de gènere. En aquesta ocasió, L'associació AHIGE organitza un congrés que tindrà lloc a l'Espai Bonnemaison de Barcelona (Sant Pere més Baix, 7) els propers dies 7 i 8 d'octubre.

El Congrés s'inaugurarà amb una conferència de Rawelyn Connell, la màxima experta a nivell mundial en el tema, vinguda des d'Austràlia. L'objectiu de les jornades d'enguany gira a l'entorn de tres eixos: la investigació i la masculinitat; l'activisme o moviment d'homes per l'equitat, i la intervenció i les polítiques dirigides a homes que fomentin l'equitat.

El Congrés té un caire multidisciplinari, ja que pretén abordar la temàtica des de diverses perspectives de les ciències socials (sociologia, psicologia, educació, antropologia, estudis culturals, dret, economia, etc.). El comitè científic del Congrés seleccionarà les intervencions i ponències més significatives per tal d'editar-ne una publicació.

Més informació i inscripcions (places molt limitades per qüestions d'espai) a <http://www.cime2011.org/index.html>

Informacions

La Mercè: els orígens



L'Orde Reial i Militar de Nostra Senyora de la Mercè de la Redempció dels Captius, més conegut com l'Orde dels Mercedaris o l'Orde de la Mercè, és un orde religiós que va ser fundat a Barcelona l'any 1218 per Sant Pere Nolasc, amb el suport de Jaume I el Conqueridor i el bisbe Berenguer II de Palou, amb l'objectiu de redimir els cristians captius dels musulmans.

Pere Nolasc era mercader de teles a Barcelona. El 1203 iniciava a València una obra de redempció de captius: amb el seu propi patrimoni organitzava expedicions per negociar l'alliberament de cristians capturats pels musulmans, com a resultat de les incursions de pirates als pobles costaners; habitualment, els presoners eren portats al nord d'Àfrica, on eren venuts com a esclaus o esperaven el pagament d'un rescat.

La seva condició de comerciant li facilità l'obra i, quan se li van acabar els diners, va formar grups laics per recaptar l'almoïna per als captius. La llegenda diu que una nit d'agost de 1218 se li va aparèixer la Verge demanant-li que fundés un orde religiós que, amb la protecció de l'Església i la Corona, es dedicés a la redempció dels captius. L'endemà, continua la tradició, Pere Nolasc s'adreçà al Palau Reial de Barcelona per explicar el seu projecte al rei Jaume I el Conqueridor i va saber que aquest també havia tingut el mateix somni.

La història certifica que Pere va exposar el pla al rei i els seus consellers, entre els quals hi havia el bisbe de Barcelona Berenguer II de Palou, per tal de fundar un orde religiós sota l'advocació de la Mare de Déu amb la intenció d'alliberar captius. La proposta va agradar i el 1218 el nou orde va ser solemnement constituït a la Catedral de Barcelona. El bisbe Berenguer II de Palou va donar al nou

orde l'hàbit blanc i la regla de Sant Agustí com a norma de vida, i els concedí l'ús del símbol heràldic de la catedral (de gules, una creu patent d'argent) al seu escut.

Per la seva part, el rei va reconèixer l'orde com a institució civil i orde militar i va autoritzar l'ús del senyal reial (els quatre pals vermells sobre fons d'or) a l'escut de l'orde. A més, donà a l'orde l'Hospital de Santa Eulàlia de Barcelona com a primera seu. Tot plegat, es tractava d'un orde religiós de redempció format per germans laics.

Així, l'Orde dels Mercedaris va néixer format per religiosos i cavallers, i comptava amb el suport de les autoritats eclesiàstiques catalanes i també de les civils, ja que, mentre el bisbe de Barcelona Berenguer II de Palou els reconeixia com a clergues, Jaume I el Conqueridor els va investir com a cavallers del regne. Els mercedaris, com a força militar, es van destacar al capdavant de les tropes catalanes en les campanyes de la conquesta de Mallorca (1229) i València (1238).

Finalment, el papa Gregori IX va reconèixer-ne l'existència mitjançant una butlla papal l'any 1235, que atorgava a l'orde la regla de Sant Agustí. Va esdevenir orde clerical l'any 1317 i orde mendicant l'any 1690.

Els mercedaris pronunciaven quatre vots: els tres habituals de pobresa, castedat i obediència i un de característic de l'orde, el d'estar disposats a lliurar-se com a ostatges si aquest fos l'únic mitjà de complir la seva promesa. Entre els segles XIV i XVIII els mercedaris anaven en processó per diferents pobles per tal de recollir almoïnes, tot oferint serveis religiosos per recaptar els diners suficients per comprar la llibertat dels dissortats captius. Un cop aconseguits els diners, s'hi enviava un

(continua)

membre de l'orde per tal de fer el pagament o per lliurar-se en lloc del captiu en el cas que no s'haguessin aconseguit els diners acordats. Destaquen els casos de Sant Ramon Nonat, Sant Serapi i Sant Pere Ermengol, que foren torturats i assassinats a canvi de lliurar un captiu en lloc seu.

Així, els mercedaris van complir amb escriure la seva funció original, ja que fins a l'any 1779 es poden documentar un total de 344 redempcions i 60.000 persones alliberades de la seva captivitat a les terres de l'Islam.

Durant el segon viatge a Amèrica, el 1493, Cristòfor Colom va anar acompanyat per alguns mercedaris. Durant els anys següents, els mercedaris van intervenir activament en l'evangelització de les noves terres. El primer convent americà dels mercedaris va ser el de Santo Domingo, fundat el 1514. Poc a poc, els mercedaris van destacar per la seva defensa dels pobles indígenes davant dels abusos dels colonitzadors. Les seves principals missions van ser a Mèxic (1516), Panamà (1522), Costa Rica i Veneçuela (1535), Equador (1534), Perú i Bolívia (1532), Argentina (1536) i, especialment, Xile (1562).

Durant els segles XVII i XVIII l'orde va arribar al seu major desenvolupament: el 1775 tenia a Europa 229 convents amb 4.493 religiosos, en vuit províncies.

A partir de 1812 l'orde va deixar de banda la seva funció redemptora, ja que en teoria l'esclavitud s'havia abolit, motiu pel qual va començar a desenvolupar tasques de caire missioner i caritatiu. En començar el segle XIX, era present a Espanya, Itàlia i França, però les supressions i secularitzacions de l'època van gairebé acabar amb l'orde, que va desaparèixer totalment de França. A Amèrica, en independitzar-se els estats, també van desaparèixer molts dels convents de l'orde.

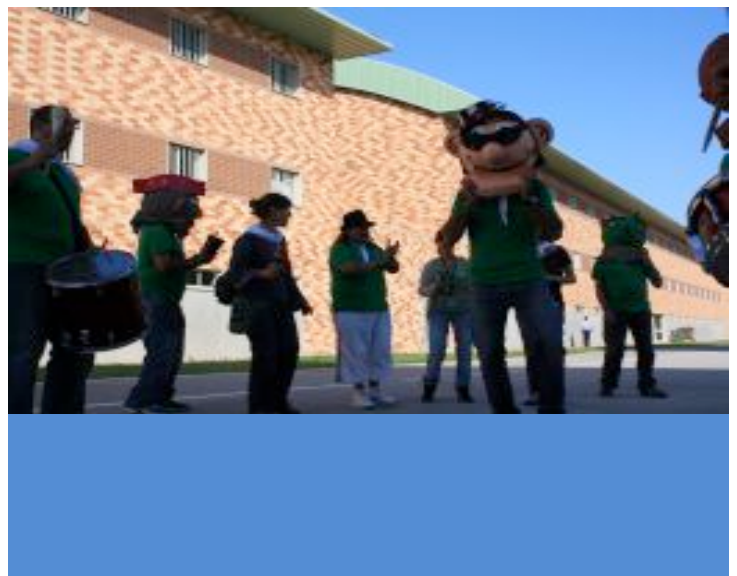
Cap al 1880, hi havia a Europa només 30 religiosos en tres cases i esglésies de l'orde. En conjunt, hi havia uns tres-cents mercedaris, molts d'ells grans. El mestre general, Ermengol Valenzuela, va dedicar els seus

esforços a revifar l'orde, formant nous religiosos i obrint noves cases i reformant l'orde per tal que atengués noves maneres de redempció de les "noves captivitats" que amenacen l'home: pobresa, marginació, presó, etc. El 1911, Valenzuela va deixar el seu càrrec amb dues províncies a Europa, cinc a Amèrica, seixanta cases i 450 religiosos.

Al final del 2005 l'orde comptava amb un total de 720 membres i 156 convents. Actualment els religiosos es dediquen a la cura pastoral a parròquies, a l'assistència com a capellans a les presons, a l'acció educativa i assistencial en favor dels joves abandonats, marginats o desfavorits, i a les missions. El carisma de l'orde és l'alliberament de les noves formes d'esclavitud espiritual, psicològica, econòmica o social, treballant amb presos (tant a la presó com amb ajuts per a la reinserció posterior), refugiats, joves marginats i perseguits, marginats i explotats dels països en vies de desenvolupament...

El 2010 l'Orde de la Mercè-Província de Catalunya-Aragó va rebre la Creu de Sant Jordi.

Els centres penitenciaris catalans, des del traspàs de competències ara fa 25 anys, celebren sempre per la festivitat de la Mare de Déu de la Mercè exposicions, xerrades i actes culturals, artístics, esportius i de lleure dins de la setmana cultural.



Experiències de tres voluntàries



La Unió Europea va declarar l'any 2011 Any Europeu del Voluntariat. I un dels quatre eixos de treball d'aquest esdeveniment és el reconeixement de la gran tasca que duen a terme els voluntaris.

El voluntariat en l'àmbit de l'execució penal, mitjançant diverses activitats tant en el medi obert com l'ordinari, també contribueix a la rehabilitació de la població interna dels centres penitenciaris de Catalunya.

La Direcció General de Serveis Penitenciaris vol sumar-se a la commemoració i agrair la participació de les entitats de voluntariat. Per això, ha entrevistat la Montse, la Pilar i la Mireia, tres voluntàries pertanyents a entitats diferents, amb tres vides, tres històries i tres perfils diversos, però amb una mateixa voluntat: viure en el món, en un sentit ampli, i obrir-se a altres realitats menys privilegiades que les seves.

Comparteixen una visió àmplia de la societat que no les limita a viure només en el seu entorn sinó que les impulsa a millorar-lo una mica. Coincideixen en la idea de la vulnerabilitat de l'ésser humà, en la manca d'oportunitats per integrar-se a la societat que pateix la població reclusa, i s'apropen a aquesta realitat fragmentada amb una mirada càlida, implicant-se en l'intent de "fer visible la presó", com diu la Mireia.

Desenvolupen la seva acció voluntària al Centre Penitenciari Brians 1, al Centre Penitenciari d'Homes i al Centre Penitenciari de Joves, mitjançant diverses

actuacions adreçades a les persones internes: animació sociocultural per a dones a Brians 1, acompanyament educatiu a Homes i dinàmiques de grup a Joves.

Parteixen de diferents punts de vista, laic i religiós, però totes tres apunten al mateix objectiu: millorar la qualitat de vida de persones que, com coincideixen a dir, han tingut vides dures, poques oportunitats i estructures familiars complexes. Com diu la Montse, "De vegades penses que la gent que està allà t'ha de fer mal, o que n'has de tenir por, i veus, en canvi, que són persones que han tingut mala sort a la vida o menys oportunitats."

A través d'aquestes experiències de tres persones anònimes volem agrair la col·laboració de tots els voluntaris, que fan una tasca importantíssima a les presons de manera anònima i desinteressada. Com comenta la Pilar, "els voluntaris aporten aire fresc i ofereixen als altres l'oportunitat d'expressar-se lliurement i de gaudir d'un temps i un espai on poder ser persona, donar-se i sentir-se observat d'una manera diferent de com els miren a la presó".

Quan llancem una pedra a un llac no se'n remou tota l'aigua, però les petites ones que produeix la pedra mentre s'enfonsa fan que el llac canviï, que mai no serà el mateix. L'acció voluntària segueix el mateix comportament. Potser, com diuen les nostres protagonistes, amb la seva intervenció no aconseguen grans canvis en les persones, però les ones que emeten les seves accions, les ajuden a esdevenir, fins a cert punt, persones diferents.

Podeu accedir al contingut de les tres entrevistes a la web del Departament de Justícia: [Àmbits d'actuació > Reinserció i serveis penitenciaris > Voluntariat en l'àmbit d'execució penal > Experiències de tres voluntàries](#)



Directori

1. Sistema de suport a la gestió del risc social en la infància i l'adolescència

El Departament de Benestar Social i Família de la Generalitat de Catalunya ha desenvolupat el projecte RUMI-Infància Respon, per afegir valor a allò que es va concebre inicialment com un simple registre administratiu. El RUMI català pretén ser una eina que permeti a les unitats de diferents nivells de l'Administració conèixer (davant una possible situació de risc o de maltractament infantil) si ja existeixen precedents d'un cas i, per tant, si poden actuar conjuntament per prevenir i protegir l'infant en risc.

El RUMI és un simulador que permet fer una valoració objectiva, determinar la gravetat de la situació i orientar una persona sobre quina és la millor manera d'actuar en cada moment, ja que incorpora el sistema de valoració del risc MSGR (mòdul de suport a la gestió del risc). El resultat de la simulació, però, no anul·la en cap cas la decisió o el criteri del professional que informa de la situació. Podeu obtenir més informació a http://dixit.gencat.cat/portal/fitxes/espaisdixit/projecte_rumi/portada.html?pAmbit=familia

La llista d'observacions –i el mateix simulador– ha estat consensuada, revisada i acordada amb un ampli col·lectiu de professionals dels diferents àmbits d'actuació i amb tècnics i responsables dels diferents departaments implicats (Mossos d'Esquadra, Salut, Serveis Socials i Ensenyament). En el moment en què es dugui a terme la connexió amb els diferents àmbits (Salut, Serveis Socials, Interior i Ensenyament) s'activaran les funcionalitats de registre de casos amb la seva comunicació efectiva bé a DGAIA, bé a Serveis Socials Bàsics, de les situacions reals de maltractament infantil.

No obstant això, aquest programari es troba disponible per a tota la ciutadania a la web del Departament de Benestar Social i Família de la Generalitat de Catalunya: <https://infanciarespon.gencat.cat/rumi/AppJava/simulacio/simulacio.html>

2. Portal VISIONARY, projecte europeu de prevenció de la violència escolar

Visionary és un projecte europeu de prevenció de la violència a les escoles (*assetjament escolar*), pensat per als pares, professors, alumnes, experts i qualsevol persona interessada. Aquesta pàgina web és el resultat de dos projectes fundats pel programa Sòcrates/Minerva de la Comissió Europea: VISIONARY (2000-2003) i VISIONARIES-NET (2004-2006).

Es poden trobar articles sobre violència escolar als països europeus, diferents enllaços i notícies sobre el tema. Les principals seccions del web estan disponibles en castellà a <http://www.bullying-in-school.info/es/content/home.html>

(continua)

3. Arxiu sobre drogodependències del Departament de Benestar Social i Família

DIXIT és una iniciativa liderada pel Departament de Benestar Social i Família de la Generalitat de Catalunya, que té per objectiu la creació d'una plataforma de serveis adreçada als professionals del camp social, utilitzant les noves tecnologies de la informació.

Els tres centres de documentació de serveis socials-DIXIT que existeixen a Barcelona, Girona i Vic ofereixen una selecció variada de publicacions, articles, institucions, recursos web i enllaços a la legislació vigent sobre diferents àmbits professionals.

D'entre aquests àmbits professionals, destaquem la selecció documental relativa a les drogodependències. Aquests materials plantegen reflexions sobre la situació actual de les drogoaddiccions i ofereixen eines per prevenir i tractar el consum d'aquestes substàncies. Totes les publicacions que s'hi recomanen es poden consultar als centres DIXIT, i moltes d'elles són d'accés directe en format pdf a: <http://dixit.gencat.cat/portal/fitxes/dossiers/drogoaddiccions.html>

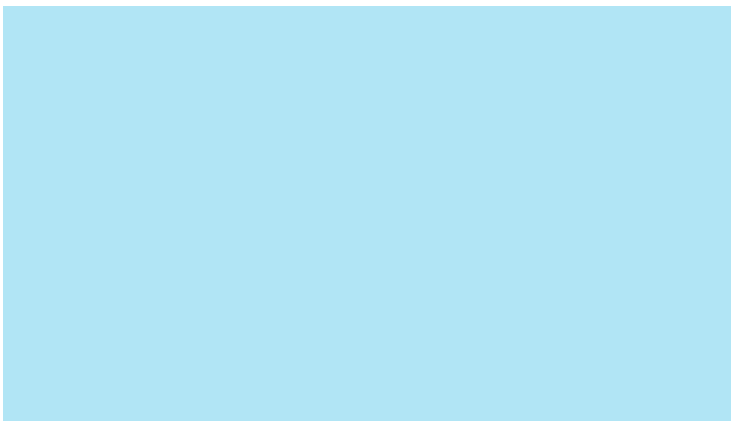
4. Catàleg de materials i programes per a la prevenció i la reducció de danys associats al consum de drogues

Aquest catàleg (<http://www.gencat.cat/salut/depsalut/pdf/cataleg2007dro.pdf>) que publica el Departament de Salut presenta una actualització de tots els programes i materials disponibles que formen part del Catàleg de serveis de salut pública.

Els diferents recursos s'estructuren per àmbits d'actuació preventiva seguint les categories següents: escola i lleure, universitat, col·lectiu de consumidors, oci nocturn, familiar, comunitari, i serveis socio-sanitaris.

Estan descrits en una fitxa que conté la informació bàsica (objectius, destinataris, àmbits d'aplicació, etc.), així com també el contacte per sol·licitar més informació sobre el material o els mitjans per aconseguir-lo. Alguns d'aquests materials es poden descarregar d'Internet en PDF i s'hi pot accedir clicant sobre la icona que els identifica.

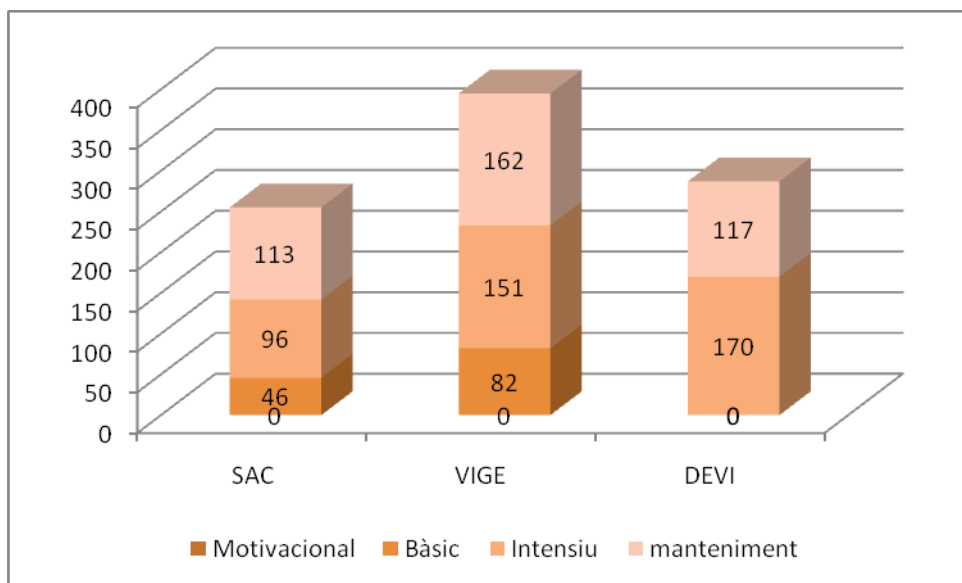
Els models teòrics de promoció de la salut i d'aprenentatge social, les teories dels factors de risc i de protecció, el model de reducció de riscos i el model transteòric del canvi han aportat les claus principals que ens permeten identificar i entendre els processos i els factors implicats en el consum de drogues. Aquest cos teòric ens facilita adoptar unes propostes preventives amb més rigor i més garanties.





Dades

Programes d'intervenció especialitzada



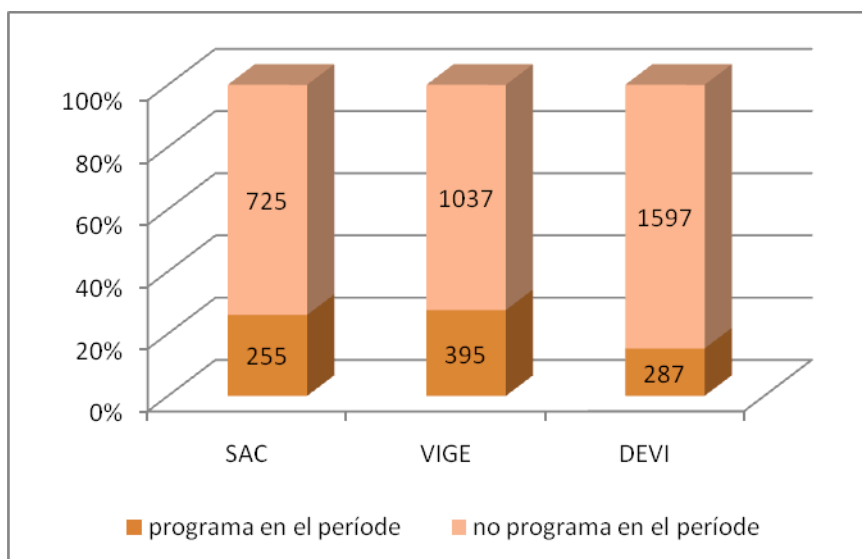
Aquest gràfic representa el nombre d'interns que han fet programes d'intervenció especialitzada en violència el primer semestre de 2011.

Pot donar-se el cas que un mateix intern estigui comptabilitzat en dos modalitats d'un programa (bàsic i intensiu, per exemple).

El nombre 0 respon en tots els casos a programes en modalitat de "manteniment".

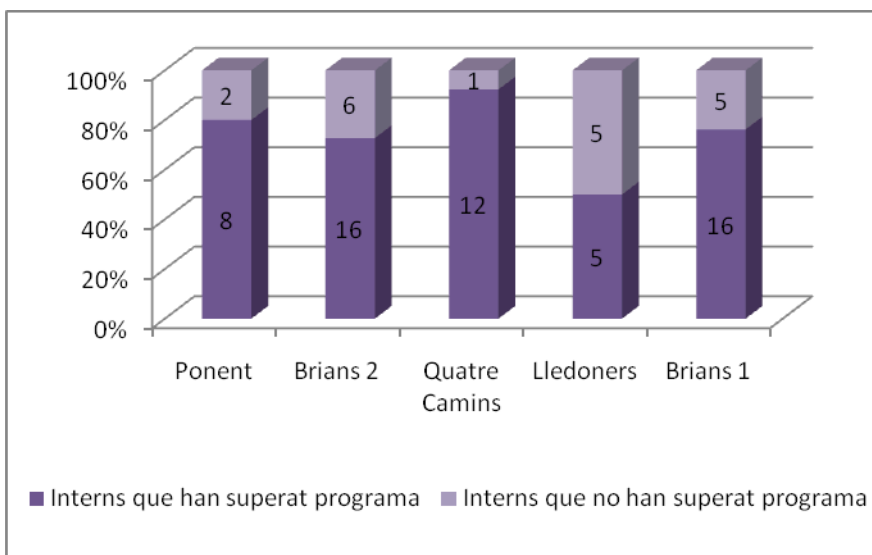
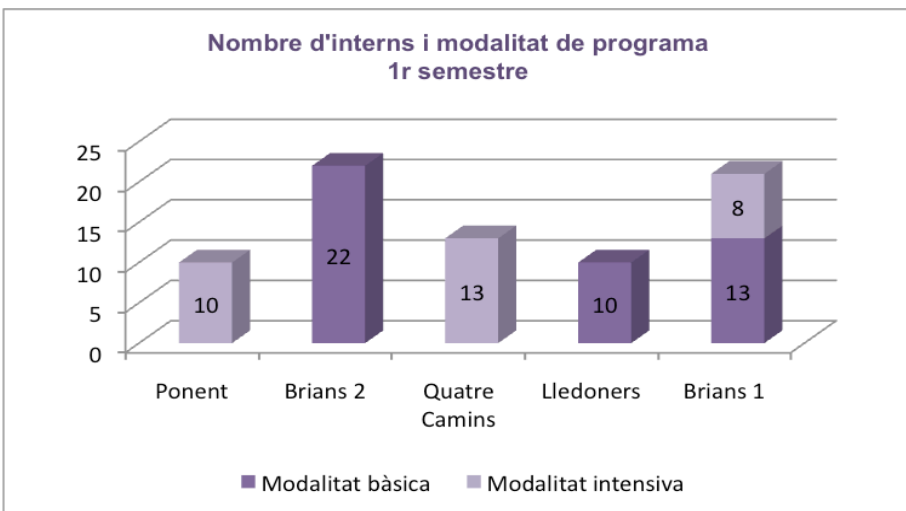
Percentatges d'interns que han realitzat programa especialitzat en violència durant el primer semestre de 2011, sobre el total d'interns amb aquestes tipologies delictives (a març de 2011).

Pot ser que, interns que no han fet el programa en aquest període, l'hagin fet anteriorment, o estigui previst que el facin amb posterioritat.



Dades Programa de violència de gènere

El programa marc de tractament per a delictes de violència de gènere editat el gener de 2010 recull un instrument estandarditzat per valorar els canvis o les millores objectivades per a cada intern. Aquest instrument és susceptible de ser utilitzat en qualsevol modalitat del programa i en qualsevol moment, però és especialment indicat administrar-lo en les modalitats bàsica i intensiva, i sobretot, en finalitzar el programa.

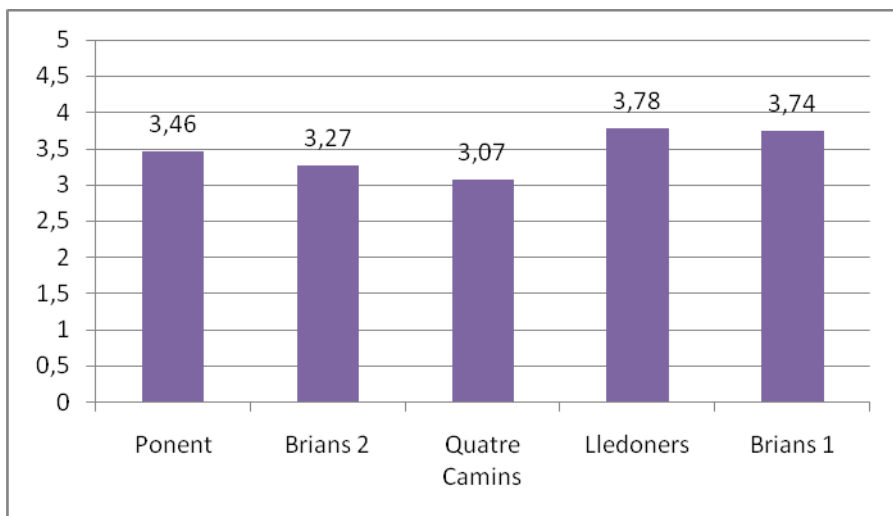


Des d'aquell moment, els equips dels diferents centres penitenciaris han anat integrant aquesta eina. Fins al segon semestre de 2011, la unitat de programes d'intervenció especialitzada ha recollit 54 fulls estandarditzats d'aprofitament del programa o millora objectivada. Aquestes valoracions corresponen a interns que han iniciat i finalitzat el programa durant aquest període dels centres penitenciaris Ponent, Brians 1, Brians 2, Quatre Camins i Lledoners. El total d'interns d'aquests centres penitenciaris que han fet programes durant aquest període ha estat de 100.

Respecte dels punts de tall, el CP Lledoners ha valorat la superació del programa en puntuacions igual o superiors a 3,2.

El CP Quatre Camins i el CP Ponent han considerat la puntuació de superació del programa en 2,5.

Les mitjanes de les puntuacions en els diferents centres han estat les següents:





Els centres:
destaquem...



4 projectes

CP Ponent: Marraco 2011

CP Brians 2: sortida programada a l'Associació Catalana de
Traumàtics Cranioencefàlics i Dany Cerebral

CP Girona: programa Reincorpora

Brians 2: Simposi Internacional de Teatre a Presons Berlín 2011

CP Ponent: concurs d'arts plàstiques Marraco 2011



L'exposició i el concurs d'arts plàstiques Marraco estan organitzats pel Centre Penitenciari Ponent amb la col·laboració de l'Ajuntament de Lleida, el Cercle de Belles Arts de Lleida i l'Associació Arts de Ponent. La Sala d'Exposicions de Sant Joan de Lleida ha acollit els vint-i-quatre anys de concurs, i acollirà enguany, del 20 d'octubre al 6 de novembre, les obres guanyadores. La inauguració serà el dia 20 d'octubre, a les 19 hores.

S'hi presenten obres de les especialitats artístiques de pintura, ceràmica i escultura, de temàtica lliure. Aquestes obres són fruit de l'esforç dels interns que assisteixen als tallers d'arts plàstiques de cadascun dels centres penitenciaris catalans, on aprenen diferents tècniques artístiques, adquireixen coneixements del món de l'art i, de la mà dels monitors de cada especialitat, fan créixer el seu esperit creatiu.

Degà dels concursos artístics dels centres penitenciaris, el premi Marraco pretén fomentar la creativitat, la imaginació i la participació dels interns dins del marc de l'activitat artística i cultural com a elements afavoridors del procés d'integració social. Els primers, segons i tercers premis en ceràmica, escultura i pintura Marraco, concedits pel Cercle de Belles Arts de Lleida, estan dotats amb premis en metàl·lic i un diploma acreditatiu. Així mateix, hi ha quatre accèssits, també dotats cadascun amb un premi en metàl·lic i un diploma acreditatiu.



CP Brians 2: sortida programada a l'Associació Catalana de Traumàtics Cranioencefàlics i Dany Cerebral (TRACE)

TRACE és una associació que es va fundar l'any 1988 per donar suport a persones afectades per traumatisme cranioencefàlic o de dany cerebral sobrevingut. Treballen per millorar la qualitat de vida dels afectats i de les seves famílies, per aconseguir una infraestructura adequada per al tractament dels TCE i dany cerebral sobrevingut, i també per a la inserció social, educativa, ocupacional i laboral dels afectats.

L'entitat disposa d'un conjunt de professionals format per psicòlegs, educadors socials, logopedes, pedagogs i treballadors socials, a banda d'un grup de voluntaris que hi col·labora. Des de l'any 2006 l'associació treballa amb el Departament de Justícia, a través de l'Àrea de Mesures Penals Alternatives, per a l'execució de treballs en benefici de la comunitat o cursos formatius a persones que han comès un delictes contra la seguretat del trànsit.

El juliol passat es va fer una sortida programada del CP Brians 2 a aquesta associació, amb interns que complien delictes contra la seguretat del trànsit, en el marc del programa Hora Punta. L'objectiu de la sortida fou augmentar la consciència sobre les conductes de risc relacionades amb la conducció i tenir un contacte directe amb les conseqüències d'un accident de trànsit, de manera que s'afavoreixi la interiorització dels continguts del programa. En el cas dels interns que, per motius penitenciaris, no poden fer sortides programades, poden rebre la visita al centre d'alguna persona vinculada a l'associació, ja sigui un professional o un accidentat, per a la consecució dels objectius més amunt esmentats.



CP Girona: programa Reincorpora

Reincorpora és un projecte conjunt de La Caixa i el Departament de Justícia, de formació laboral a interns de pròxima posada en llibertat o classificats en tercer grau de tractament. Durant un període d'uns sis mesos se'ls forma en un ofici, es realitzen activitats en benefici de la comunitat que permetin posar en pràctica els aprenentatges adquirits i s'inicia el procés d'inserció laboral amb acompanyament. Al CP Girona s'han fet dos itineraris formatius: un d'instal·lador i un altre de cuina, fleca i pastisseria. Dels 30 participants, un terç ja ha trobat feina.

El projecte inclou activitats de difusió i intercanvi amb la comunitat, com la xerrada que van fer uns interns el passat 21 de juliol al centre cívic del Pont Major.

Brians 2: participació del grup de teatre al Simposi Internacional de Teatre a Presons Berlín 2011



La Direcció General de Serveis Penitenciaris s'ha integrat en el grup promotor del projecte Art i cultura a la presó, liderat per la fundació italiana Giovanni Michelucci, en el qual participen entitats públiques i privades d'Itàlia, Alemanya, Anglaterra i Catalunya i que es va presentar el setembre de 2010 a l'Agència Executiva d'Educació i Cultura Audiovisual de la Comissió Europea.

Del 6 al 8 de juliol passat es va celebrar el tercer seminari Art i cultura a les presons a la ciutat de Berlín, organitzat per la Berliner Literarische Action. Durant el seminari es va presentar el sistema de biblioteques als centres penitenciaris de Catalunya i l'experiència Diaris del món, que es duu a terme a les biblioteques dels centres penitenciaris de Quatre Camins, Brians 1, Brians 2 i Lledoners, i properament també al de Ponent.

Paral·lelament, va tenir lloc al Knast & Theater el Simposi Internacional de Teatre a Presons (del 6 al 10 de juliol), en el marc del qual Itziar Añibarro va presentar l'obra d'homenatge a Oteiza, feta pels interns del grup de teatre del CP Brians 2, i Elena Canovas, l'experiència del grup Teatro Yeses, format per internes de la presó de dones d'Alcalà d'Henares. També va assistir al simposi l'Oriol Bosch, monitor de teatre del CP Homes de Barcelona.



En la reunió de coordinació del projecte es van presentar els treballs fets en l'elaboració de la pàgina web, coordinada per la Fundació Giovanni Michelucci, i es va treballar en els resultats obtinguts de les enquestes sobre el desenvolupament d'activitats artístiques, adreçades als artistes i monitors artístics que treballen en centres penitenciaris o hi col·laboren ocasionalment. Així mateix, es va presentar el guió de treball per a la publicació d'un llibre que la Fundació Giovanni Michelucci editarà amb les contribucions de tots els socis del projecte, i es van dur a terme també diverses activitats en els centres penitenciaris de Tegel i Moabit, a la ciutat de Berlín.