

Sumari:

- Els Serveis centrals Destaquem...
- Entrevista: Parlem amb...
- Informacions...
- Agenda: jornades, congressos
- Lectures recomanades
- Els Centres Destaquem...
- Dades

Els Serveis centrals destaquem...



Els programes de formació d'adults als centres penitenciaris

Els centres penitenciaris de Catalunya tenen l'encàrrec constitucional de la custòdia i seguretat de les persones que estan complint mesures privatives de llibertat i la rehabilitació i reinserció social d'aquestes persones. Dins d'aquest àmbit els programes d'intervenció de grup als centres penitenciaris tenen com a objectiu principal oferir als interns les eines i les competències personals que els permetin afrontar el seu procés d'inserció social amb més garanties d'èxit.

Tenint en compte els diferents sectors professionals, la tipologia d'àrees d'intervenció i els interessos i les necessitats de la població interna, l'estructura organitzativa dels programes d'intervenció grupal ha quedat dividida en cinc grans àmbits d'intervenció:

- Formació de persones adultes
- Món laboral
- Salut i desenvolupament personal
- Context jurídic, social i cultural
- Atenció especialitzada

Cada àmbit s'organitza en àrees, programes i subprogrames, cadascun amb un nivell més gran de concreció i especificitat dels continguts.

La formació de persones adultes

Des del mateix moment de l'entrada en presó, els equips docents tenen l'encàrrec, entre d'altres, de recollir informació sobre la trajectòria formativa de la vida dels interns. Les dades recollides sobre aquesta trajectòria marquen l'inici de la tutoria escolar i indiquen el nivell de partida per oferir als interns els ensenyaments que es reflectiran en el seu programa individual de tractament.



La formació de persones adultes impartida als centres escolars de les presons constitueix un àmbit d'intervenció grupal dins el programa marc d'organització curricular dels centres penitenciaris de Catalunya (PMOC). Aquest àmbit inclou totes les activitats que conformen la formació reglada segons les directrius i línies curriculars de persones adultes establertes pel Departament d'Ensenyament, adaptades a les necessitats i els recursos de l'entorn penitenciari.

La formació de persones adultes s'ha d'entendre com a formació general i compensadora en relació amb el desenvolupament i les exigències de la societat actual. Ha de representar una bona base d'habilitats i de coneixements i permetre l'accés a tots els nivells del sistema educatiu i a les noves modalitats que puguin sorgir en el futur (Llei 3/1991, de 18 de març, de formació d'adults de Catalunya).

El grau d'instrucció de la població interna el setembre de 2013, coincidint amb el començament del curs escolar 2013/14, és el següent:

Grau d'instrucció	Percentatge
Formació instrumental	43%
Educació secundària	36%
Batxillerat / CCFF	9%
Estudis universitaris	6%
No consten dades (18.09.2013)	6%

Actualment tots els centres tenen una oferta d'estudis que està marcada per la normativa del Departament d'Ensenyament. Aquesta oferta d'estudis segueix una metodologia presencial i a distància. La metodologia a distància s'aplica sempre amb l'acompanyament, la guia i l'assessorament de docents, ja que es tracta d'una població que requereix la figura del professional com a acompanyament de la confiança. Aquesta tasca la fan els mestres i professors del Departament d'Educació que presten el seu servei als centres penitenciaris.



La població penitenciària presenta generalment un baix nivell d'instrucció i absència d'hàbits per a l'estudi, i la majoria prové d'un fracàs en els estudis. Per això la metodologia d'estudis a distància requereix primer un treball previ de coneixement de l'entorn TIC, hàbits d'estudi en solitari i l'estímul d'una motivació pròpia en els interns.

Els centres de formació de persones adultes (CFPA) tenen la possibilitat d'accedir a espais amb connexió a Internet. En alguns centres els espais són escolars

i en altres son espais genèrics on accedeixen docents i altres professionals del centre penitenciari amb els seus grups. L'ideal seria que cada CFPA tingués una o més aules dotades de maquinari suficient i d'accés a Internet per als alumnes de l'escola, amb més connectivitat de la que actualment tenen als espais existents. Els nous equipaments penitenciaris, que ja estan equipats amb bones dotacions, refermen aquesta línia.



Els criteris que es tenen en compte en la planificació i organització de grups als CFPA ubicats als centres penitenciaris són de dues menes:

1. Estructurals funcionalment i organitzativament respecte de la normativa dels centres penitenciaris i respecte de les normes establertes pel Departament d'Ensenyament (per exemple, el programa de classificació interior, l'horari regimental, la disponibilitat d'aules, la capacitat de les aules, la convivència amb altres disciplines o programes, les instruccions d'inici de curs escolar, la memòria del curs escolar).

2. D'atenció a les necessitats de formació de la població interna. Són, doncs, criteris pedagògics, com els que es deriven de les necessitats i interessos de la població o de la distribució dels docents per ensenyaments i grups de formació específics.

D'una manera més concreta, podem assenyalar els següents criteris generals:

- El Programa de classificació interior com a mitjà de reagrupament de la població interna en els diferents departaments o mòduls residencials del centre penitenciari.
- L'horari de règim que regula la vida del centre i permet determinar les franges horàries en què els interns estan disponibles per fer les seves activitats formatives, laborals, específiques de tractament, culturals, d'oci, etc. Aquestes franges asseguruen entre una hora i mitja i dues

hores, tan en horari de matí com de tarda.

- Disponibilitat d'aules de formació. Alguns centres disposen d'àrea educativa accessible des de tots els mòduls ordinaris, d'altres no disposen d'aquests equipaments i la formació es fa als mòduls ordinaris. La disponibilitat d'aules també influeix en la capacitat d'acollir mes o menys alumnes (aquí la diferència entre centres és important: algunes aules tenen una capacitat màxima de fins a 25 alumnes, d'altres només arriben fins a 6/8 alumnes); també hi té una incidència notòria la convivència al centre penitenciari amb altres disciplines o d'altres professionals, amb els quals s'estableixen canals de coordinació.
- Les instruccions d'inici de curs del Departament d'Ensenyament és el document de referència del curs escolar, però la seva aplicació s'ha d'adaptar a les característiques dels centres, especialment pel que fa a hores setmanals de dedicació per nivells d'ensenyament.
- La memòria del curs escolar, mitjançant la qual el claustre docent consensua l'oferta òptima per al curs següent.
- Les necessitats i interessos de la població interna: anàlisi del grau d'instrucció dels interns, de la demanda específica d'ensenyament, detecció de necessitats educatives, prioritització dels ensenyaments a oferir, etc.
- La distribució de docents per ensenyaments i grups en funció de la formació específica i la capacitat dels docents, la motivació i els interessos dels docents a l'hora d'impartir els ensenyaments, l'experiència prèvia, la continuació de projectes no finalitzats, la participació en comissions, les tasques de coordinació, etc.



EntreVista: Parlem amb...

Albert Rimbau

Llicenciat en filologia catalana. Des de fa gairebé 15 anys intervé com a consultor tant en l'empresa privada com en el sector públic.



A títol de presentació, explica'ns resumidament la teva trajectòria professional.

Actualment, treballo en un equip especialitzat en l'execució d'estratègies de canvi organitzatiu i desenvolupament de les persones, integrat a l'empresa Asecorp SA (www.asecorp.com). Fins a l'any 2009, vaig coliderar un projecte propi, Syntagma Comunicació Humana. Des dels inicis, m'he dedicat a la formació vinculada al desenvolupament de la competència comunicativa. Em vaig llicenciar en filologia catalana i vaig explorant tantes disciplines com puc: enginyeria de la formació, entrenament (coaching), programació neurolingüística, llenguatge DISC, rols Belbin...

amb els administrats i de la prestació de serveis des de l'Administració. Penses el mateix?

Com a proveïdor i com a ciutadà, percebo dos grans canvis que afecten profundament l'Administració pública i la vivència que en tenim. En primer lloc, l'experiència de relació i de servei que ofereix als administrats s'ha fragmentat enormement; depèn, cada vegada més, del compromís de les persones que ens atenen i molt menys de la solidesa del sistema. En segon lloc, ha «externalitzat» tasques cap al ciutadà, ens ha traspasat una part de la feina que abans feia per nosaltres. La situació em sembla preocupant pel que fa a la possibilitat de mantenir el caràcter universal de determinats serveis i els nivells de qualitat que desitgem, però també hi veig dues grans línies d'oportunitats: gestionar adequadament l'acompliment professional a l'Administració i incrementar la corresponsabilitat ciutadana en relació amb els serveis públics.

Com a consultor i gestor de coneixement, des de la teva experiència acumulada, com veus haver de decidir i resoldre sobre les discrepàncies que es donen entre professionals? I entre directius i gestors, quan els interessos no són comuns? Què diferencia aquestes relacions en l'àmbit públic o en el privat?

Juntament amb els canvis, les discrepàncies (i els conflictes) entre professionals són un fet que sabem segur que ocorrerà tard o d'hora. El problema és que en molts equips falta cultura de *feedback* (capacitat per rebre i fer suggeriments constructius de millora). Sovint, veiem les discrepàncies com una amenaça al nostre ego directiu o professional; més que «resoldre-les» com si fossin un problema, hauríem de «celebrar-les» i aprofitar-les per potenciar els equips i fer créixer les persones. Pel que fa a les discrepàncies entre directius i gestors, si els interessos són manifestament divergents, potser ens hauríem de plantejar quines



A partir de les teves experiències, viscudes des de l'àmbit de la empresa privada en vers l'Administració pública com a consultor, quina visió tens del moment actual?

Les organitzacions (privades i públiques) que han sobreviscut fins avui certament han guanyat eficiència en molts aspectes, però han tendit a fer-ho expulsant professionals o empitjorant-ne notablement les condicions de treball. Veig una situació marcada pel patiment, tant de la gent que roman a les organitzacions com de la que n'ha quedat fora. No obstant això, les organitzacions (tots els seus integrants) sovint estan massa centrades en el «fred que fa a fora» i no exploren alternatives creatives de gestió de les contribucions professionals ni de lideratge.

Què ha canviat en l'Administració pública els darrers anys? Molta gent pensa que estem a les portes d'un nou dimensionament de les polítiques socials, de la relació



polítiques de reclutament i de promoció hem aplicat i com les podem canviar. No crec que hi hagi gaire diferència entre l'àmbit públic i el privat: cada organització és diferent, i les que gestionen més o menys adequadament les opinions oposades i els conflictes no miren el tipus de contracte laboral de les persones que hi estan implicades.

Des de la teva experiència vinculada a la formació del personal tècnic penitenciari, encara tenim marge per innovar?

Clarament, sí! Les persones que he conegut d'aquest col·lectiu tenen moltes idees i opinions sobre com hauria de ser la realitat professional. La majoria de les vegades, però, es limiten a expressar-les en format de queixa resignada o de legítima reivindicació. Per innovar no n'hi ha prou de tenir idees, cal fer passes concretes per posar productes nous o modificats al nostre mercat. Per innovar hem de connectar amb el nostre *client* i el sentit del nostre *negoci*. Entenc que aplicar aquests conceptes al món dels serveis penitenciaris pugui costar. No obstant això, estic convençut que la innovació creixerà exponencialment en la mesura que augmenti la consciència de pertànyer a una activitat professional que genera beneficis (impacte econòmic i social), que treballa per a clients i usuaris, que requereix actualitzacions tècniques, que aposta per la qualitat, que ha de competir per assegurar-se els ingressos que necessita per continuar endavant... Des dels alts càrrecs directius fins al primer dels tècnics.



Malgrat la presència de personal creatiu en totes les organitzacions, portar les coses a la pràctica no es veu una tasca fàcil, sembla que en l'àmbit públic es requereixen moltes més variables que a la empresa privada. Els imponderables a l'Administració són tan decisius com semblen?

Vist des de fora, treballar amb l'Administració és desesperant. Puc entendre que el fet de gestionar diners públics obligui a filtrar determinats punts del procés, però em sembla que, encara ara, hi ha una burocràcia

exagerada que frena l'execució àgil de projectes d'alt valor i baix preu. L'empresa privada té més clara l'orientació al resultat i marca uns límits de despesa baixa en què els controls són més lleugers. Això permet prendre decisions estratègiques amb rapidesa. A l'Administració sembla que el control de la despesa sigui la raó de ser i no l'assoliment dels objectius, i queda la sensació que es frena la implementació de moltes bones idees o accions de cost reduït per un excés de zel burocràtic i pressupostari.

Dins el marc de la rehabilitació, estem parlant de processos específics d'intervenció penitenciària, processos que li donen una singularitat pròpia. Què diferència el personal d'aquesta administració del Departament de Justícia del d'altres administracions?

He pogut compartir sessions formatives amb molts professionals de rehabilitació. En general, m'han semblat persones molt compromeses amb la feina, participatives i preocupades pel seu rol en el sistema penitenciar. Els esdeveniments que han viscut els darrers anys a nivell laboral han afectat de manera diferent cada professional, però sembla que tots coincideixen força a treballar anímicament allunyats dels serveis centrals. Em crida l'atenció, també, el predomini d'una vivència individual de la feina (*el meu centre, els meus interns, la meua expertesa* i el que *em diuen que he de fer*) més que un sentiment de pertànyer a un col·lectiu d'un servei públic fonamental d'àmbit nacional.

Com a expert, segur que és habitual que et demanin recomanacions, propostes d'impacte o de millora, en definitiva, evidències amb què cal treballar per corregir-les o millorar-les. Per on poden anar aquestes orientacions quan parlem de gestió de grups humans, de categories professionals distintes o d'interessos diferents dins l'estructura de les organitzacions.

Són factors clau per aconseguir millors resultats (de tasca i de relacions), però topen amb el nostre gran limitador: la por. Por de perdre l'estatus, por de no ser capaços d'aconseguir-ho, por de ser rebutjats o ridiculitzats. Pors creuades entre gestors, directius i tècnics. Per trencar aquestes dinàmiques limitadores cal promoure comportaments valents i lideratges coratjosos. Superar zones de confort, promoure rotacions, dissenyar plans de carrera flexibles i no obligatòriament ascendents, avaluar l'acompliment, incentivar els comportaments que aporten valor, etc.

Accepto que a l'empresa privada aquesta mena de coses semblen més senzilles, però al capdavant es tracta d'assumir el repte i la responsabilitat d'intentar superar els límits que ens imposa l'organització on treballem. Cadascú des de la seva posició.

Informacions



Jornades formatives amb 25 jutges iberoamericans a les presons catalanes

Un total de 25 jutges iberoamericans en exercici (representants de l'Argentina, Bolívia, Colòmbia, el Salvador, Guatemala, Hondures, Mèxic, Perú, Veneçuela i la República Dominicana) han fet, dins d'un seminari formatiu de la Escola Judicial, diferents visites formatives a centres penitenciaris catalans i han desenvolupat mòduls formatius d'aproximació a l'execució penal a Catalunya. Concretament, han visitat el passat dia 2 de març el Centre Penitenciar Lledoners i, anteriorment, a mitjan febrer, el Centre Penitenciar Brians 2, en aquest cas amb una formació impartida durant tres dies.

En síntesi, els jutges americans destaquen:

- Principalment les instal·lacions i equipaments dels nostres centres penitenciaris en relació amb els dels seus països. I tendeixen a assenyalar "l'escola i els tallers productius com a instruments de gran utilitat per al reconeixement dels interns a si mateixos com a persones de ple dret". Remarquen igualment que als seus països "els serveis mèdics i l'atenció sanitària no reuneixen tan bones condicions ni donen tan bones prestacions com les dels centres de Catalunya". De la mateixa manera, s'han interessat significativament pels programes sanitaris de prevenció de malalties com la sida, la tuberculosi, etc., i per l'atenció psiquiàtrica.
- Entre les qüestions que més interès els han suscitat, hi ha el model organitzatiu dels centres i la respectuosa relació entre interns i funcionaris, tant de vigilància com de tractament. Segons ells, "el control de les presons està en mans dels professionals i no dels interns, cosa que garanteix i possibilita la rehabilitació i el bon clima de convivència". Representa un model veritablement humanitari i professionalitzat.
- Una de les qüestions que més ha sobtat els professionals de la presó responsables de la formació ha estat la quantitat de preguntes i observacions entorn de la figura

del jutge de vigilància. Per als jutges visitants aquesta figura resultava redundant, perquè el model penitenciar català ja els semblava prou garantista, tot i que la seva especialització es veia com una millora substancial respecte dels seus països, on els jutges atenen tots els assumptes sense particulars especialitzacions.

- Durant les visites els jutges han pogut conversar obertament amb presos iberoamericans; és més, en tots dos centres s'han organitzat trobades amb interns estrangers dels països dels jutges.
- Com a valoració final, els responsables i coordinadors de les estades als dos centres coincideixen que ha estat una experiència molt enriquidora per a totes dues parts. I malgrat les diferències substancials dels models penitenciaris de referència, les visites es poden qualificar com a molt enriquidores.



Exposició "Barbed wire"

Del 14 de març al 25 d'abril

El 14 de març, coincidint amb la celebració de la Jornada anual dels monitors d'arts plàstiques dels centres penitenciaris, s'ha inaugurat al CEJFE l'exposició "Barbed wire", la mostra anual dels tallers artístics de centres penitenciaris, amb una recopilació d'obres realitzades des de darrere la concertina (barbed wire en anglès) que ens recorda que l'art és part del procés de rehabilitació dels interns.



Programa pilot de prevenció de recaigudes en toxicomanies i reincidència en tercer grau

Centre Penitenciari Obert 2 de Barcelona

Entre els mesos de novembre de 2013 i febrer de 2014 s'ha dut a terme el primer Programa pilot de prevenció de recaigudes en toxicomanies i reincidència en tercer grau.

Aquest programa es va dissenyar durant el segon semestre de 2013. L'encàrrec va néixer amb l'objectiu de dotar d'eines i recursos especialitzats en toxicomanies i conducta delictiva els interns amb problemàtiques addictives historiadades que entren en contacte amb el medi social i comunitari, com una eina més que complementa la intervenció feta en règim ordinari o quan aquests interns inicien directament el compliment de la condemna en tercer grau.

Durant el mes d'octubre es va fer la selecció d'interns i finalment nou d'ells, que havien estat en contacte amb la substància de consum problemàtic durant els últims tres mesos, van formar el grup definitiu.

L'equip ha estat compost per dos psicòlegs, un educador i un metge del Centre Penitenciari Obert 2 de Barcelona, i per un treballador social dels Serveis Socials d'Execució Penal de Barcelona.

Quant a les característiques del Programa base dissenyat, aquest s'engloba dins de l'itinerari de drogodependències de l'àmbit d'atenció especialitzada de l'àrea de conductes addictives del Programa marc d'organització curricular (PMOC). La temporització és de 12 hores, distribuïdes en dues sessions setmanals d'una hora i mitja cadascuna durant un mes.

El paradigma teòric de referència és el cognitivoconductual, i també altres models, com el de salut pública i l'ecològic. De les vuit sessions projectades, les sis primeres es

desenvolupen en un grup format exclusivament pels interns participants i tenen lloc al mateix Centre Obert; la setena s'adreça als referents familiars o de suport i la vuitena a interns i referents, i totes dues tenen lloc al SSEP de Barcelona.

Quant a les vuit sessions, al programa es recull la descripció dels objectius a assolir, el material i les plantilles de suport. La finalitat és que l'intern elabori un Pla personalitzat d'estil de vida saludable i de prevenció de recaigudes.

La valoració del primer programa pilot ha estat positiva per part de tots els agents intervinents (interns, referents familiars, professionals i la Direcció del Centre). Tot i que està pendent la revisió i validació definitiva del centre directiu del Programa base per poder-lo incorporar com una oferta dintre del PMOC a la resta d'unitats de règim obert, properament s'iniciarà el segon Programa dels quatre que hi ha projectats durant aquest any 2014.



VII Jornades de Monitors Artístics de Centres Penitenciaris

"A pols, creació artística des de les presons catalanes"

Aquest mes han tingut lloc les VII Jornades de Monitors Artístics de Centres Penitenciaris de Catalunya al CEJFE, amb conferències i tallers en l'àmbit de l'art en totes les seves facetes. S'hi han presentat també els diversos manuals elaborats per aplicar-los a les aules taller: *Manual d'edició de vídeo*, *Manual de noves tecnologies aplicades al so*, *Aprenentatge creatiu mitjançant el joc i la joguina*, *Manual de reciclatge creatiu*, *Maletes pedagògiques*, *Desenvolupament creatiu*, etc.



LaCA, el laboratori de creació audiovisual del CP Joves, i el seu blog, lacajoves.blogspot.com

Agenda

jornades, congressos ...



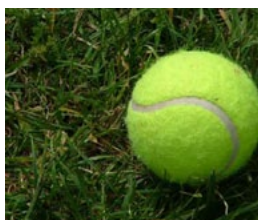
Exposició del XIV Concurs de pintura als centres penitenciaris Assumpció Moncunill

Del 21 de maig al 12 de juny

El dia 21 de maig s'inaugura l'exposició a la sala de la Fundació Josep Comaposada, situada a la rambla de Santa Mònica, núm. 10, de Barcelona.

Curs Aprenentatge col·laboratiu en l'àmbit esportiu: dinamització del tennis als centres penitenciaris

CP Bians 1, 10, 11 i 12 de juny



El curs està obert a tècnics esportius de centres penitenciaris i a professionals de Justícia Juvenil interessats a perfeccionar-se en la pràctica esportiva per a la seva pràctica professional.

[Programa](#)

[Inscripcions fins al 18 de maig](#)

III Mostra de Relats Digitals Sant Jordi DigiTale

Inauguració: 7 de maig, a les 19 h, a la biblioteca Sant Pau-Santa Creu



En aquesta tercera edició s'ha recordat algunes de les efemèrides que es commemoren enguany, com el centenari del naixement de Julio Cortázar i Marguerite Duras o el centenari de la mort de Frederic Mistral, entre d'altres. La Mostra, que no

té caràcter competitiu, compta amb més de 70 produccions fetes per 100 participants de 7 centres penitenciaris de Catalunya i 1 centre educatiu de justícia juvenil.

Durant el mes de maig la Mostra visitarà els centres que hi han participat i s'hi farà la projecció d'una selecció de les produccions.

Al blog [AlfaDigital:TIC i Presó](#) podeu veure les [produccions presentades a la II Mostra de Sant Jordi DigiTale 2013](#) i aviat podreu gaudir de les d'aquest any.

X Congrés Espanyol de Criminologia, "Criminologia, seguretat i justícia"

Granada 7, 8 i 9 de maig de 2014



[Programa](#)

Exposició Lectura i Presó, obres premiades del II concurs de fotografia als centres penitenciaris

Del 2 de maig al 15 de juliol



Per segon any consecutiu s'ha posat en marxa el concurs de fotografia Lectura i Presó organitzat conjuntament pel CEFJE i la Unitat de Programes d'Intervenció Generalista.

L'objectiu del concurs és treballar el tema de la lectura a les presons per mitjà de la fotografia i donar l'oportunitat de difondre, fora dels murs de la presó, part de l'activitat cultural i educativa que s'hi duu a terme.

Les obres premiades estaran exposades al vestíbul de la sala d'actes del CEJFE, i es podran veure de dilluns a divendres, de 8 a 20h.

Lectures reComanades



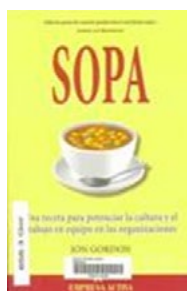
PEREDA BELTRAN, Noemí; TAMARIT SUMALLA, Josep Maria *Victimologia teórica y aplicada*. Barcelona: Huygens Editorial, 2013. Sig. 343.99 Per



La victimologia és una ciència emergent que sorgeix de la preocupació davant l'oblit de la víctima en l'estudi de la delinqüència. Noemí Pereda, professora titular de victimologia de la Universitat de Barcelona, i Josep Maria Tamarit, catedràtic de dret penal de la Universitat de Lleida i de la Universitat Oberta de Catalunya i president de la Societat Catalana de Victimologia, han

col·laborat en la creació d'aquesta obra amb la intenció que esdevingui una eina per accedir als fonaments i darrers avenços d'aquesta ciència. Podeu consultar [el sumari](#) i [el capítol introductor](#) d'aquest llibre, que es presentarà públicament el proper 30 de gener al CEJFE.

GORDON, Jon. *Sopa: Una receta para potenciar la cultura y el trabajo en equipo en las organizaciones..* Barcelona: Empresa Activa; Urano, 2012. 658.3 Gor



En l'obra, l'autor ens ofereix la història de la Nancy, la nova consellera delegada d'una fàbrica de sopes tradicional, que rep l'encàrrec de relançar la marca i recuperar els ingressos de la companyia. A partir dels ingredients d'aquesta història el lector pot descobrir una recepta per crear una cultura corporativa positiva i

augmentar, d'aquesta manera, la motivació dels treballadors i aconseguir que estiguin compromesos i involucrats.

VAN ZIL SMIT, Dirk; SNACKEN, Sonja. *Principios de derecho y política penitenciaria europea: Penología y derechos humanos*. València: Tirant lo Blanch, 2013. Sig. 343.8(4) Vanct

Aquest manual explora el desenvolupament del dret i la política penitenciària europea, analitza les bases penològiques i de drets humans en què es basen i examina les observacions del Comitè Europeu per a la Prevenció de la Tortura, les recomanacions del Consell d'Europa i les sentències del Tribunal Europeu de Drets Humans. Sobre la base d'aquestes fonts s'infereixen uns principis generals de dret i política europea penitenciària que s'apliquen a tot el continent, s'emfasitza la màxima que la reclusió és l'última instància i es reconeixen els drets dels reclusos. [Pròleg i sumari](#).

BONALS, Joan. *La práctica del trabajo en equipo del profesorado*. Barcelona: Graó, 2013. Sig. 371.13 Bong



Tot i que sovint ha estat desprestigiada, el treball en equip entre docents pot convertir-se en una experiència enriquidora i molt eficient si es gestiona correctament. En aquest llibre s'exposen, des d'una perspectiva pràctica, diferents maneres de portar a terme el treball en equip i d'entendre'n les dificultats, i es presenten estratègies per resoldre-les. Així, es concreten seqüències de treball específiques amb referència a aspectes essencials, com la planificació del currículum o els processos de millora general dels centres educatius, però que també es poden extrapolar a qualsevol altre tema que requereixi ser tractat en equip. Podeu fer una ullada a [algunes pàgines](#).

Dossier temàtic sobre educació social



Recull de publicacions, manuals i articles, institucions i recursos web sobre l'educació social, la seva pràctica professional i les experiències d'intervenció en els seus diferents àmbits d'actuació.

Els Centres Destaquem...



DMagazines, audiorelats i videorelats

26a edició del dMagaZine *Universo Cultural, el magazine abierto*

Centre Penitenciari Quatre Camins

1a edició del dMagazine *Juke Box*

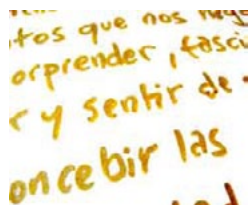
Centre Penitenciari d'Hommes de Barcelona

5a edició del dMagaZine *Femení Singular*

Centre Penitenciari de Girona

Presentació del llibre *Vivències*

Centre Penitenciari Brians 1, 7 de maig, a les 10.30 h



El llibre conté un recull de les millors obres presentades (poesia i relats breus) a la 3a edició del concurs Vivències, escrites en la llengua original i acompanyades d'una traducció al català.

La participació al concurs es fomenta a les biblioteques i a les escoles d'adults dels centres penitenciaris. Aquesta activitat és una iniciativa de la Institució de les Lletres Catalanes

Eternal Running

Centre Penitenciari Lledoners



El 9è circuit mundial de curses d'obstacles i de superació s'ha aturat aquest 2014 al CP Lledoners. La cursa es va dur a terme el diumenge 23 de febrer al matí, amb un recorregut de 2.800

metres i amb més de 30 obstacles de diferents característiques per superar.

Barcelona Magic Line



El diumenge dia 2 de març vam poder gaudir de la Barcelona Magic Line, una cursa solidària per recaptar fons per als diversos projectes socio-sanitaris que coordina l'hospital de Sant Joan de Déu. La cursa s'anomena *dels set turons* perquè recorre d'est a oest i de nord a sud la ciutat de Barcelona. En aquesta edició hi van participar un total de 25 interns de diferents centres penitenciaris (Dones, Brians 1 i Brians 2).

La sortida va tenir lloc a la plaça Espanya, on els atletes van poder escalfar motors abans d'iniciar el camí, tot plegat amenitzat per un grup d'animació molt divertit.



El trajecte, d'uns 11 quilòmetres, va passar per llocs tan emblemàtics com el MNAC, l'Anella Olímpica, el Castell de Montjuïc, el Paral·lel i el Centre Excursionista de Catalunya, fins a

arribar a la plaça de la catedral.

Projecte de sensibilització sobre la violència de gènere

Centre Penitenciari Lledoners

Continuant amb el projecte de sensibilització sobre la violència de gènere, s'ha desenvolupat una nova

experiència a l'Institut Quercus de Sant Joan de Vilatorrada (Manresa).

L'objectiu general del projecte es sensibilitzar la població adolescent de 4t d'ESO i 1r de batxillerat sobre la violència de gènere per mitjà de la vivència personal d'interns del Centre. Durant la xerrada a l'Institut l'equip va explicar quins són els objectius del programa i va fer una breu explicació del treball de tractament que es fa amb els interns al centre penitenciari, i els interns van explicar el delictes que havien comès, la seva gravetat... en conclusió, tota la cadena de violència que havien exercit sobre la víctima.

A més del personal de tractament que acompanyava els interns, hi anava un funcionari de l'àrea de vigilància.

En el cas de la xerrada que van fer a l'Institut Cal Gravat, reporters del diari *Regió 7* van publicar-ne un [article](#).



Nou curs de formació esportiva de la Federació Catalana de Futbol

Centre Penitenciari de Joves

Nou curs de monitors de futbol base adreçat als interns del CP de Joves. Els equips de tractament dels centres són els encarregats de seleccionar un grup d'entre 15 i 25 interns com a màxim, amb un perfil clarament orientat a l'àmbit de l'activitat física i l'esport.



Aquest és el quart d'una sèrie de cursos de formació que ja s'han impartit en d'altres centres en els últims mesos, l'objectiu principal dels quals és facilitar el coneixement dels continguts del curs de monitor de futbol base a la població interna. Són cursos homologats de

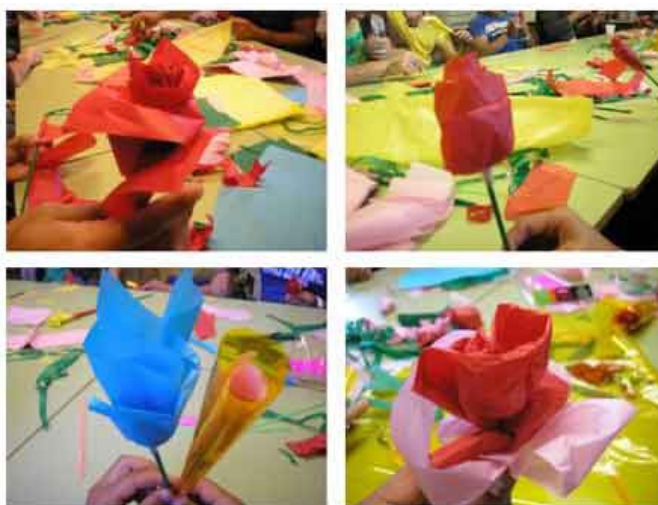
65 hores de durada que pretenen facilitar i augmentar les possibilitats d'inserció laboral de la població penitenciària després de complir la pena privativa de llibertat. .

Taller de roses

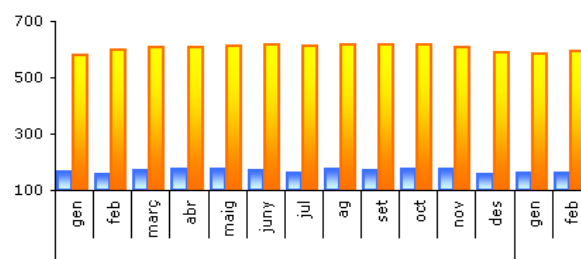
Centre Penitenciari de Tarragona

El dia 26 d'abril es va dur a terme la tercera edició del taller de roses al CP de Tarragona, gràcies a la Creu Roja Joventut de Tarragona.

Com és habitual, l'assistència ha estat nombrosa i les habilitats dels interns per fer roses de paper ha produït una florida tan espectacular com si fossin naturals.



Dades



Anàlisi de les dades del Programa individual de tractament

El Programa individual de tractament (PIT) és una de les eines bàsiques per articular el tractament penitenciari dels interns sotmesos a penes o mesures de seguretat ingressats en els centres penitenciaris tancats, ordinaris i oberts. Ordenat per un ampli marc jurídic, el PIT és l'instrument més important amb què comptem, des de l'òptica de la rehabilitació, per planificar i orientar el procés de reinserció dels interns dels serveis penitenciaris catalans.

Ateses, d'una banda, les darreres innovacions en el model de rehabilitació català que tenen a veure amb: la incorporació del model d'avaluació i gestió del risc i el model de gestió del cas; la implementació dels estàndards de rehabilitació i del programa marc d'organització curricular; l'aprovació de la circular 2/2012, sobre la gestió, execució i seguiment de la llibertat condicional; i donada, d'altra banda, la infrautilització d'aquest instrument per part dels professionals de l'àmbit de la rehabilitació, des de la Subdirecció General de Programes de Rehabilitació i Sanitat (SGPRIS) es va creure necessari i prioritari revaloritzar el PIT, establint un nou protocol d'actuació per elaborar-lo i actualitzant l'eina informàtica del SIPC per donar resposta a aquestes noves necessitats.

En aquest sentit, la SGPRIS ha dut a terme des de 2012 diverses accions per impulsar i aplicar la nova eina, com ara la formació indicada per a equips multidisciplinaris i comandaments, la publicació i difusió d'un protocol d'elaboració del PIT, jornades de difusió als centres penitenciaris, l'establiment d'un equip de seguiment, orientació i suport (SOS) integrat en l'actual equip SOS RisCanvi, i la posada en funcionament de la versió 2 del PIT al SIPC, operativa des de finals d'octubre de 2013.

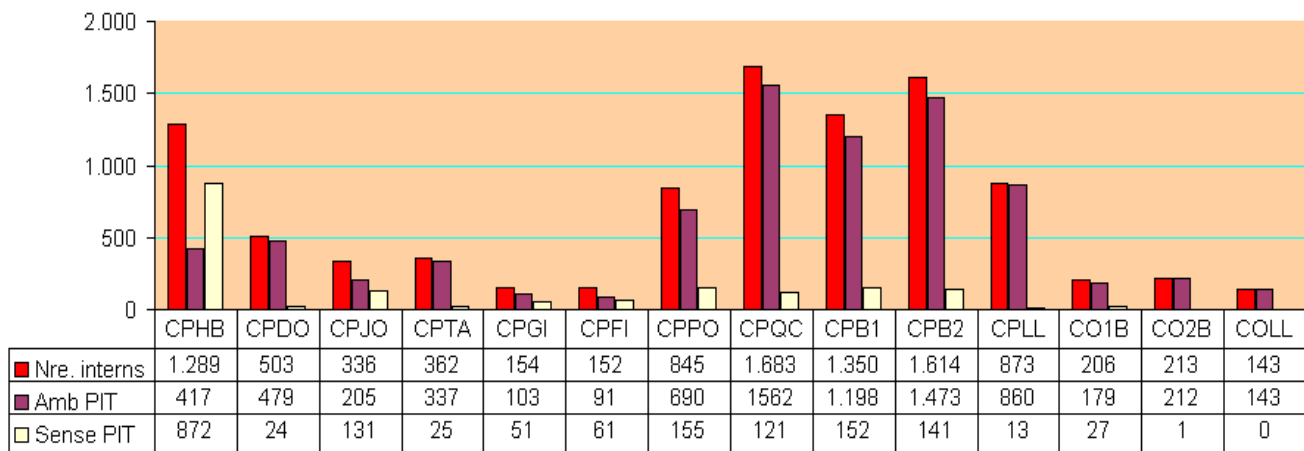
L'esmentat equip SOS està duent a terme un seguiment quantitatiu i qualitatiu de l'aplicació de la versió 2 del PIT. A continuació us oferim unes dades (exclusivament quantitatives) que fan referència a l'elaboració dels PIT durant el segon mes de 2014.

Respecte de les dades, cal que tingueu en compte les següents equivalències conceptuals:

- Nombre de PIT oberts: programes amb data d'inici amb els quals d'alguna manera s'ha començat a treballar, però que encara no són vigents.
- Nombre de PIT tancats: programes amb data de tancament, ja que, o bé s'han tancat automàticament perquè l'intern ha marxat del centre, o bé que l'equip ha revisat i avaluat.
- Nombre d'interns amb PIT: interns que en algun moment de la seva vida penitenciària han tingut algun registre de PIT al SIPC (inclosos els v1). Aquest PIT pot ser que només estigués iniciat, sigui vigent, tingui data de Junta però estigui caducat, o sigui un PIT tancat. L'actual paramètric del SIPC no ens ho permet discriminar.
- Nombre d'interns sense PIT: interns a qui mai no s'ha obert un registre de PIT al SIPC.

Població penitenciària disponible amb i sense PIT

	Nre. d'interns	Amb PIT	Sense PIT	Amb PIT v2	Amb PIT v2 vigent
CP Homes	1.289	417	872	189	152
CP Dones	503	479	24	454	370
CP Joves	336	205	131	140	95
CP Tarragona	362	337	25	270	94
CP Girona	154	103	51	68	63
CP Figueres	152	91	61	61	23
CP Ponent	845	690	155	157	119
CP Quatre Camins	1.683	1.562	121	297	201
CP Brians 1	1.350	1.198	152	583	421
CP Brians 2	1.614	1.473	141	243	169
CP Lledoners	873	860	13	599	292
CO 1 Barcelona	206	179	27	39	33
CO 2 Barcelona	213	212	1	209	169
CO Lleida	143	143	0	108	87



Producció de PIT v2

Des del 23/10/13 fins el 28/02/14, és a dir, en un període de 4 mesos, s'han obert un total de 3.996 PIT, s'han passat per Junta 2.616 i s'ha introduït la conformitat de 2.026 PIT.

En la producció global des de l'inici del projecte, Dones és el centre de major producció i el CO1B el de menys.

	Oberts	Passats Junta	Conformitat	Tancats
CP Homes	597	521	294	416
CP Dones	619	463	402	168
CP Joves	162	106	108	24
CP Tarragona	351	98	75	91
CP Girona	127	117	56	60
CP Figueres	100	55	17	41
CP Ponent	134	106	62	11
CP Quatre Camins	237	155	58	18
CP Brians 1	584	416	417	83
CP Brians 2	76	28	23	5
CP Lledoners	629	262	259	78
CO 1 Barcelona	10	5	2	1
CO 2 Barcelona	233	173	150	45
CO Lleida	137	111	103	28
Total	3.996	2.616	2.026	1.069

