

Especial Reincidència i RisCanvi

- Els Serveis centrals destaquem...
- EntreVista: parlem amb...
- Informacions
- Dades

Els Serveis centrals destaquem...



RisCanvi: un projecte en marxa



RisCanvi es un projecte ambiciós que amb el pas del temps va incrementant les seves aportacions per gestionar de la manera més adequada els interns que hi ha als centres penitenciaris de Catalunya en el marc del sistema d'execució penal. Des de l'inici, l'any 2008, fins ara, no ha parat de créixer. El projecte RisCanvi es va iniciar l'any 2008 a partir de les recomanacions de la Comissió Mena amb l'objectiu d'actuar amb eficàcia en la gestió pública dels delinqüents violents, ja que inicialment s'aplicava a aquells interns que havien comès delictes sexuals greus.

RisCanvi és un projecte en construcció i vol estendre la seva influència millorant i ampliant les seves aplicacions. En l'àmbit de l'avaluació s'han desenvolupat eines de valoració del risc originals i tenint en compte els mètodes més avançats de la criminologia aplicada, per poder utilitzar-les a les presons catalanes amb la finalitat de fer més eficaç la intervenció penitenciària en la perspectiva

de la prevenció de la delinqüència. La principal aplicació de RisCanvi és prevenir la reincidència, especialment la violenta. Aprofitant l'estudi de 2015 de la reincidència delictiva elaborat pel Centre d'Estudis Jurídics i Formació Especialitzada, s'ha pogut disposar de moltes evidències de qualitat sobre el seu funcionament en els darrers anys. En aquest article es presenten alguns resultats, idees, fets i reflexions sobre l'estat del projecte RisCanvi i els seus plans de futur.

RisCanvi es va posar en marxa ara fa 6 anys i, fins a finals de 2013, s'havien fet unes 24.000 avaluacions amb el protocol breu de cribatge (*RisCanvi Screening*) i unes 11.000 avaluacions amb el protocol íntegre (*RisCanvi Complet*). A mitjan 2015, aquestes dades han augmentat gairebé un 35%. I és que, des del començament, ja es va preveure la possibilitat d'anar adaptant periòdicament el projecte per tal d'ajustar-lo a partir de les evidències del funcionament i també per captar el dinamisme dels fenòmens que registra. Un exemple ens ajudarà a entendre per què diem que el projecte RisCanvi és un projecte en constant evolució. En el disseny inicial, les categories de delictes base eren 5 (contra persones, contra la llibertat sexual, contra la propietat, contra la salut pública i d'altres); amb el temps s'hi han hagut d'incloure també els delictes contra la seguretat viària. Però també s'hi han fet altres modificacions, com ara detallar més els tipus de víctimes (menors o adults), introduir una nova escala per predir el risc de reincidència per a qualsevol tipus de delictes, etc. El disseny especial de RisCanvi permet introduir aquestes modificacions que ja s'estan preparant i que es faran efectives a curt termini.

govern.cat

2'

En dos minuts

La taxa de reingrés en presó disminueix de forma considerable

#114

Juny 2015
X legislatura

Un estudi del CEFJE* conclou que, cada deu persones que surten de la presó set no tornen a entrar-hi

* Centre d'Estudis d'Anàlisi i Formació Penitenciària

Any	Taxa (%)
1992	37,0%
2002	37,4%
2008	46,2%
2014	30,2%

La taxa s'ha reduït en 10 punts des del 2008

És la taxa més baixa a Catalunya des que es fan estudis

L'eina RisCanvi, implantada al 2009, ajuda els professionals a classificar millor els reclusos

RisCanvi ha ajudat a identificar

el **77,2%** dels que reingressaran

el **95,4%** dels que no reingressaran

Taxa de reincidència dels interns que acaben la pena en llibertat condicional: 11,6%.
És a dir, 9 de cada 10 interns que surten en LC no reingressen.

Taxa de reincidència dels interns que acaben la pena en règim obert penitenciari: 18,1%.
És a dir, 8 de cada 10 interns en 3r grau no reingressen.

El descens de la taxa de reincidència se sustenta en diferents hipòtesis

<p>Disminució de la criminalitat a Catalunya 2011= 70,71% 2014= 65,34%</p>	<p>Edat més elevada d'ingrés i sortida 4 anys més de mitjana pel primer ingrés i 3 anys més per la sortida</p>	<p>Creació de tres equipaments penitenciaris nous Orleans 2, Lleida nova, Joves i més recomanant Puig de les Basses (2014)</p>	<p>Implantació de l'eina RisCanvi</p>
<p>Increment de les persones en els tallers productius 4.011 l'any 2014</p>	<p>Increment de l'atenció a interns en programes de toxicomania 3.077 l'any 2014</p>	<p>Més ajuts econòmics a la sortida dels interns Ajuts a les famílies i a les entitats socials de suport als escarcelats</p>	<p>Augment dels primers ingressos en 25 punts menys antecedents = menys reincidència</p>



Als inicis, el primer objectiu de RisCanvi era un compromís difícil de complir: que fos d'utilitat. Es tractava, doncs, d'articular un sistema de suport als tècnics de presons en

la seva tasca de presa de decisions que fos d'utilitat per pronosticar el futur de la reincidència violenta dels interns. A més, per aprofitar l'esforç de recollir els predictors de la reincidència violenta (alguns es comparteixen en altres tipus de violència com l'autodirigida i de la violència intrainstitucional) es van dissenyar noves escales, pensant en la seva utilitat. Així, el RisCanvi també estava dissenyat per col·laborar en les tasques de gestió diària dels interns (classificació, permisos, informes, etc.). Les raons bàsiques del projecte són ben clares: els tècnics que treballen als centres penitenciaris fan un seguit d'activitats que tenen com a finalitat primordial que els interns no tornin a delinquir i aquest aspecte s'ha convertit en el primer pas de la rehabilitació i reinserció social. Per tant, calia augmentar la capacitat de prevenir la delinqüència en aquelles persones que ja han delinquit.

Els interns són a les presons per rehabilitar-se. És a dir, perquè quan acabin de complir la sanció privativa de llibertat no tornin a delinquir. Dit de forma molt simple, totes les actuacions que es fan a les presons amb els interns estan encaminades a aquest objectiu. I s'aconsegueix? Per respondre només cal seguir les persones que finalitzen el compliment de la condemna i veure si tornen a cometre un delictes. I tenim una bona resposta, empírica, per a aquesta pregunta, que prové dels estudis de reincidència penitenciària que periòdicament fa el Centre d'Estudis Jurídics i Formació Especialitzada. Coneixem les taxes i les estadístiques de la reincidència; són dades grupals i genèriques, però com saber qui ho tornarà a fer? La reincidència és precisament el que els experts han d'intentar evitar aplicant les seves competències, els recursos propis i els de l'organització penitenciària. I el RisCanvi precisament es va dissenyar i incorporar al sistema de gestió i rehabilitació penitenciària per tal de fer que la feina dels tècnics fos més eficient.

El RisCanvi segueix una metodologia d'intervenció que s'anomena pràctica basada en l'evidència i que implica que l'activitat professional s'ha de guiar per allò que podem demostrar que és eficient i no per creences més o menys ajustades a la realitat, teories de moda o prejudicis ideològics. Disposar de les dades de la reincidència, facilitades per l'estudi de reincidència 2010-2013 que s'ha presentat recentment, ha estat l'ocasió de posar a prova una de les característiques més importants del RisCanvi:

la predicció de la reincidència violenta. Ja s'havien fet estudis parcials sobre els altres criteris, la violència autodirigida, la violència intrainstitucional i el trencament de condemna, però ara disposem de les primeres dades de qui ha reincidit realment i també sabem, en un alt nombre de casos, quina era la valoració pronòstica que s'havia fet abans de la reincidència.

Per tant, ja tenim tots els factors per analitzar si amb el RisCanvi s'anticipa correctament (i amb quina precisió) la probabilitat de reincidir en un delictes violent (el risc). Dels resultats s'aprofita tot, no només sabem si s'encerta o no el pronòstic de la reincidència, sinó que també podem revisar, corregir i millorar els pronòstics del RisCanvi perquè l'ús d'aquesta eina sigui encara més útil des d'avui.

Prevenició de la delinqüència en l'àmbit internacional

RisCanvi és un projecte ambiciós, generat en el si dels serveis penitenciaris de Catalunya i emmarcat en les directrius genèriques dels models internacionals més avançats en aquesta matèria. Totes les directrius i procediments actuals de la prevenició de la delinqüència en el context de les lleis i normes d'execució penal han apostat fermament per:

- Aprofundir en els programes de rehabilitació penitenciària, no exclusivament aplicats en contextos de privació de llibertat i amb un èmfasi marcat en la individualització (la diversificació de mesures).
- Garantir la seguretat comunitària, molt sensible a fets com la reincidència postpenal i la delinqüència violenta. Combinar aquestes dues finalitats és el que dona sentit als programes basats en els models de valoració i gestió del risc que s'han estès per la majoria de països occidentals avançats.

Actualment hi ha nombrosos protocols de valoració del risc de violència i alguns són d'ús exclusivament penal com el RisCanvi. El projecte més proper en l'àmbit internacional és OASys, el sistema de valoració i gestió del risc del sistema penitenciari d'Anglaterra i Gal·les (iniciat l'any 1995 amb una millora substancial al 2004, liderat pel Servei Nacional de Gestió de Delinqüents (National Offender Management Service, NOMS) i el Home Office, on també s'aplica en el sistema de *probation*. Tots els protocols que avui s'utilitzen arreu es poden classificar en quatre tipus segons la seva relació amb el món professional:

- Protocols generals propis i oficials per a presons, com ara l'OASys, SARPO, RAM, IGI-R, ORAS i el PCRA,

entre els quals s'inclou el RisCanvi.

- Protocols generals privats, però adoptats oficialment per sistemes penitenciaris com ara l'LSI-R, LSI/CMI i el COMPAS, entre d'altres.
- Protocols específics d'ús majoritari a presons inclosos oficialment en els sistemes penitenciaris però que s'utilitzen també en altres àmbits professionals: és el grup més nombrós i hi trobem: SAQ, STATIC-99, MATRIX2000, HCR-20, PCL-R, PCL-SV, SVR-20, SAVRY, OGRS i el SIR.
- Protocols específics i no específics per a presons: RSVP, SARA, STRONG, WRN, DSVI, JAI, DO, ARMIDILO.

L'ús d'eines de valoració del risc s'estén per tots els països amb sistemes penitenciaris i d'execució penal avançats. Així, aquests protocols actualment s'utilitzen a la majoria de països europeus (Gran Bretanya, Holanda, Alemanya, països nòrdics, Àustria, Suïssa, Txèquia, Letònia, ...), americans (EUA, Canadà, Xile, Argentina, Equador, ...) i asiàtics (Singapur, Corea del Sud, Japó, ...) i també a Austràlia, Nova Zelanda i alguns països africans (Nigèria, Sudàfrica, ...).

Gènesi del projecte i objectius assolits

En realitat, els protagonistes del projecte són els tècnics que l'administren i utilitzen cada dia. RisCanvi va néixer amb el lideratge de la subdirectora general de Programes de Rehabilitació Paula Montero i el seu equip i amb el suport constant de la Direcció General de Serveis Penitenciaris i el Centre d'Estudis Jurídics. RisCanvi es va elaborar gràcies a la feina conjunta d'un equip mixt de la Universitat de Barcelona, el Grup d'Estudis Avançats en Violència (GEAV), del Centre d'Estudis Jurídics i Formació Especialitzada i de la Direcció General de Serveis Penitenciaris.

El procés de construcció i implementació es va fer en tres fases:

- Estudi cas-control per al disseny del protocol de valoració del risc
- Formació dels usuaris
- Implementació del protocol d'acord amb un pla preconfigurat que va permetre generalitzar-ne l'ús en un any

Des d'aleshores s'ha incorporat als procediments regulars de gestió inclosos a les aplicacions informàtiques del



Servei de Rehabilitació. A més d'implementar-lo, s'hi han esmerçat esforços constants per assessorar i millorar, amb un equip intern important (SOS RisCanvi, equip de validadors, accions amb el GEAV, sessions de formació, etc.) que mantenen un nivell

molt alt de control i atenció al desenvolupament del projecte RisCanvi. Això ens pot donar una idea de la rellevància del projecte. A més, la confiança i l'esforç de tots els usuaris permet mantenir ben viu el projecte.

Els anys 2008-2009 es van posar a punt els protocols i la forma d'aplicar-los a les tasques diàries de gestió. Des del 2010 i sense interrupció s'apliquen les valoracions amb el RisCanvi a tots els centres penitenciaris de Catalunya. L'any 2011 es va publicar el document [El model de rehabilitació a les presons catalanes](#) on s'expliquen els objectius i les funcions del RisCanvi i es defineix com una eina d'avaluació del risc d'utilitat en les tasques de reinserció, rehabilitació i, sobretot, de prevenció de la reincidència. En el disseny inicial del projecte RisCanvi, a més d'aquesta funció, tenia una finalitat relacionada directament amb els programes de tractament i la gestió dels interns dins del propi medi penitenciar. D'alguna manera, també ha repercutit en el funcionament diari de la gestió dels interns derivats de la introducció d'aquesta eina en els procediments de gestió diària dels interns (avaluació en el moment de l'ingrés, disseny del PIT, avaluació de permisos...) i ha ajudat a fer més eficients aquests processos en una perspectiva del pronòstic.

Com a conseqüències del RisCanvi, cal destacar

- Construcció original del protocol multiescales de valoració del risc, a partir dels mètodes epidemiològics més avançats, amb quatre escales de risc: de violència autodirigida, de violència intrainstitucional, de reincidència violenta i de trencament de permisos.
- Construcció i implementació de la versió e-RisCanvi (format electrònic incorporat al SIPC) per al seu ús quotidià.
- Implantació general i normalitzada del RisCanvi en els processos de rehabilitació als serveis penitenciaris.
- Formació dels tècnics que utilitzen aquesta eina de prevenció.
- Equip de gestió, assessorament i atenció permanent (SOS RisCanvi) per tal d'atendre incidències, dificultats i



l'altre es fa a partir d'unes recomanacions específiques predeterminades segons el tipus de delictes i les necessitats de gestió del moment de l'intern. A més d'aquests formats, el RisCanvi té un algoritme de recomanacions de noves

avaluacions particulars (per a agressors sexuals, delinqüents crònics, etc.).

L'administració dels dos formats es fa sempre per mitjà d'un programa informàtic (e-Riscanvi) que està dins del SIPC. Aquesta forma d'administrar el protocol té molts avantatges ja que confereix més validesa al protocol i també més objectivitat, agilitat, aplicació constant de millores, etc. Cal destacar que, com que es fa servir en el context dels protocols informàtics del SIPC, simplifica l'esforç dels tècnics, permet acumular una informació d'un enorme valor històric i epidemiològic (actualment es disposa de una notable base de dades de factors de risc i d'altres variables de gran utilitat professional), coordina els tècnics i es revisa de forma constant.

El RisCanvi ha representat una notable normalització d'un procediment tan important en l'organització, com és el de l'avaluació dels interns, ja que s'evita la diversitat de valoracions del risc per part dels tècnics, amb els problemes que genera en el sistema de manca de fidelitat a les valoracions.

En dues paraules, el RisCanvi és un adéu a la perillositat, una etiqueta tan nociva en el sistema penitenciari, i una benvinguda a dos elements:

- Al risc de reincidència com a característica complexa i que depèn tant de la mateixa persona com d'altres factors externs i transitoris.
- A la possibilitat de fer compatible el tractament i la seguretat adequant la intervenció al nivell de risc actual de l'intern en la seva trajectòria pel sistema d'execució penal.

Els resultats de RisCanvi s'han presentat ja a revistes científiques i a congressos (Congrés Nacional de Criminologia de Granada el 2014, Congrés de Ciències Forenses, Congrés Internacional de Psiquiatria i Dret a Amsterdam el 2014, el Congrés Espanyol de Psicologia Jurídica i Forense de Madrid el 2013 i a Santiago de Compostel·la el 2014) i reunions d'especialistes. El protocol s'ha presentat a dos seminaris per a advocats penalistes i penitenciaris al Col·legi d'Advocats de

Barcelona i a jutges i fiscals en actiu. A més, l'any 2012 es va fer una presentació al Departament de Criminologia de la Universitat de Cambridge on, a més, es van extreure algunes conclusions per al desenvolupament futur dels protocols RisCanvi. Finalment, cal esmentar que el RisCanvi s'ha presentat també en reunions amb diverses delegacions internacionals, com ara Colòmbia, Mèxic, l'Uruguai, Argentina, Xile, Paraguai i l'Equador.

Bàsicament, els estudis fets fins ara inclouen l'anàlisi de la correlació entre les valoracions segons el format *screening* i el complet; s'ha trobat que la interrelació entre els dos formats és elevada i positiva, ja que les avaluacions són molt convergents. La sola aplicació del *screening*, especialment en els casos de baix risc, sol ser suficient i, per tant, no cal aplicar el complet. També s'han estudiat les característiques psicomètriques, especialment l'estructura factorial que ha posat de manifest l'organització dels factors de risc inicialment proposada. S'han fet anàlisis de la capacitat predictiva de les escales d'autolesions i intents de suïcidi amb un nivell adequat de predicció. Sobre la violència intrainstitucional, es detecta que s'anticipa d'una manera raonable, especialment en les valoracions del format complet. En canvi, la capacitat d'anticipació del trencament de condemna és limitat i cal revisar aquesta escala amb una certa profunditat.

Futur immediat i prospectiva

El futur del RisCanvi passa per desenvolupar tres activitats, que no són especialment complexes i que ens permetran marcar fites de millora dels protocols i de l'eficàcia en el sistema penitenciari català.

- Millorar tècnicament el RisCanvi. Cal construir una nova escala de valoració del risc de delictes genèrics per afegir a les ja existents, ajustar els punts de tall i calibrar les escales del RisCanvi actual en funció de l'estudi de reincidència 2013. També s'han de revisar els paràmetres psicomètrics de les versions *screening* i complet per garantir que la presa de decisions sigui tan acurada com sigui possible i completar les avaluacions del risc fetes amb altres protocols especialitzats com el PCL-R, HCR-20, SVR-20 i la SARA per als casos que ho requereixin. Totes aquestes millores, incloent-hi algunes de l'e-Riscanvi (adequar la interfície del programa i millorar-ne les dades de sortida), acabaran amb l'edició d'un manual d'usuari del RisCanvi disponible en format digital.
- Complementar les tasques de gestió penitenciària amb les aportacions del FR avaluats amb el RisCanvi. Resta pendent de fer, de manera intensiva i rigorosa, una anàlisi de les potencialitats de les dades recollides en

intervenció penitenciària i postpenitenciària.

- Generalitzar les aplicacions del RisCanvi. Tal com s'ha fet en altres països i sistemes d'execució penal, es podria utilitzar o adaptar el RisCanvi a la gestió d'altres procediments d'aplicació de gestió del risc com són les mesures penals més enllà de les privatives de llibertat (mesures penals alternatives, mesures de seguretat,...) i en l'àmbit de les recomanacions presentencials de tipus penals. Aquest darrer objectiu va més enllà del sistema penitenciari.

Conclusions

RisCanvi és un projecte de valoració i gestió del risc de la violència en el marc del model de rehabilitació de les presons catalanes que està oferint resultats positius especialment en la prevenció de la violència intrainstitucional i la reincidència violenta. Com a projecte, la seva aplicació i segons el pla inicial, està prou avançat quant a la primera fase (desenvolupament i aplicació dels procediments d'avaluació). S'ha construït, s'ha aplicat de forma generalitzada i s'han validat les escales de valoració de risc de reincidència violenta, de violència autodirigida, de violència intrainstitucional i de trencament de condemna. S'han de calibrar i ajustar per augmentar-ne la capacitat predictiva. Es preveu construir una nova escala de reincidència general i editar un manual d'usuari detallat en un futur immediat.

Quant a la segona etapa (coordinar la valoració del risc amb els programes d'intervenció i tractament), tot i que s'han fet les primeres aportacions, encara resta pendent una major extensió i aplicació.

Cal destacar, doncs, la capacitat del RisCanvi d'incorporar noves eines i formes de treball de l'organització i els membres que la formen, els tècnics que han apostat amb confiança per l'ús mantingut. Els resultats generals, a la vista de les dades, són prou satisfactoris com per continuar amb l'aplicació del projecte en els propers anys.



EntreVista: Parlem amb...

Antonio Andrés Pueyo

Catedràtic i professor del Departament de Personalitat, Avaluació i Tractaments Psicològics de la Facultat de Psicologia de la UB des de 1993, actualment dirigeix el Grup d'Estudis Avançats en Violència (GEAV).



A títol de presentació, explica'ns resumidament la teva trajectòria professional i com es produeix el teu contacte amb l'execució penal, amb el CEJFE i, més concretament, amb la Direcció General de Serveis Penitenciaris.

L'any 1994 em vaig incorporar a l'Institut de Criminologia de la UB, per fer-me càrrec de la docència d'una assignatura dedicada a l'estudi de la personalitat dels delinqüents.

La teva experiència majoritàriament passa per la docència en l'àmbit universitari de la psicologia, i d'una manera particular amb la investigació. Tot això, es pot entendre dins una evolució de la teva trajectòria professional o més aviat es tracta d'una transformació de la missió i dels continguts professionals al teu departament? Destacaries algun punt de connexió entre la feina que desenvolupes actualment i la que vas dur a terme durant 20 anys als serveis penitenciaris?



En poc més de 10 anys el que era una tranquil·la activitat docent va anar canviant a una mena de "consultoria urgent" que em demanava respostes per poder solucionar problemes relacionats amb la

conducta violenta. Des de llavors estem fent un esforç per incorporar al nostre bagatge científic –relacionat amb la psicologia de la personalitat, de l'avaluació i dels tractaments psicològics essencialment– els nous coneixements sobre la violència que a escala internacional s'estan desenvolupant, i que eren molts i molt nous.

I aquest va ser el meu inici de l'interès pels temes de la violència en clau de seguretat, execució penal, prevenció, justícia juvenil, etc. Aquestes demandes, moltes van venir del CEJFE, també d'associacions professionals, de les forces i cossos de seguretat del l'estat, d'entitats del tercer sector, etc. Però la relació amb el CEJFE i amb la Direcció General de Serveis Penitenciaris ha estat determinant ja que hi col·laboro des de fa més de 15 anys, en diferents temàtiques, tant en projectes formatius com de recerca. L'any 2008, la DGSP ens va proposar al GEAV de liderar conjuntament un projecte ambiciós, el RisCanvi, per tal de dissenyar i incorporar els procediments de valoració i gestió del risc dels comportaments violents als centres penitenciaris de Catalunya.

De fet són totes dues coses. En el camp de la psicologia, especialment en l'àmbit acadèmic i en l'entorn espanyol i català, l'interès pels temes de la delinqüència és poc rellevant. Amb el ressorgiment de la psicologia forense i jurídica, l'interès pels temes penitenciaris ha crescut a les facultats de psicologia. Ara, la situació, afortunadament, està canviant i nosaltres contribuïm a fer-la rellevant en l'àmbit acadèmic per mitjà de cursos, seminaris i, sobretot, a partir del Màster de psicologia forense i criminal que fem a la UB i que dona molta visibilitat a la dimensió professional d'aquesta branca de la psicologia aplicada.

En la docència i la recerca psicològica, a poc a poc després d'un inici intens, jo m'hi he anat acostant des de la recerca bàsica (temes relacionats amb la personalitat, les emocions, les operacions cognitives, etc.) cap a la cerca de solucions científiques aplicades als problemes reals com ara el de la violència, en totes les seves facetes, però especialment en les que afecten l'actor (agressor) i la víctima.

On tot ha cristal·litzat d'una manera exemplar, al meu entendre, és amb la col·laboració amb professionals sobre els problemes de la violència interpersonal. De seguida vam veure que les nostres habilitats com a investigadors i les demandes professionals coincidien amb la urgència de resoldre problemes com la violència de gènere, la violència sexual, la violència juvenil, etc. Els professionals de les presons, els que treballen amb la seguretat i els que atenen les víctimes heu de fer front a l'aplicació de nous programes d'intervenció, a noves lleis, etc. que es posaven en marxa

per prevenir aquests fets delictius greus. Nosaltres, des del nostre coneixement i habilitats, podíem aportar idees i experiències internacionals i els nostres recursos propis. I els professionals podeu aportar la vostra experiència i motivació per millorar i innovar la pràctica diària. Vam coincidir, vam decidir col·laborar i això ha sigut el que ha propiciat que el nostre grup de recerca faci molts projectes conjuntament amb el Departament de Justícia i altres serveis (policials, sanitaris, serveis socials,...) implicats d'una manera o d'una altra en la prevenció de la violència. Aquesta experiència és molt profitosa perquè aporta a la Universitat una dimensió aplicada imprescindible perquè avanci.



Ja fa alguns anys que a Catalunya treballem amb un model d'avaluació i la gestió del risc. En relació amb altres països, quin és el nostre nivell? Es pot arribar a dir que és una via sense retorn?

Quan vam començar a treballar en el projecte de gestió del risc, el model d'avaluació i, per generalització, d'intervenció a les presons catalanes ja era homologable als més avançats a escala internacional. Les múltiples iniciatives que ja existien a nivell de programes d'intervenció i d'altres aspectes eren equivalents les dinàmiques d'execució penal pròpies de països com Canadà, el Regne Unit o Alemanya i, per tant, els fonaments de les activitats, normatives i orientacions és molt avançat, per sobre de molts països europeus del nostre entorn.

El paradigma de la gestió del risc s'ha tornat la més important innovació en els sistemes d'execució penal arreu del món del tombant del segle XX al XXI. Tres raons la justifiquen. La primera és que està fonamentat en l'anomenada "pràctica basada en l'evidència", és a dir no és resultat de cap teoria "revolucionària" que hagi descobert la "solució màgica a la delinqüència", és un paradigma que aprofita l'evidència d'allò que funciona a l'activitat professional per incorporar-ho a la mateixa pràctica i fer-la més eficient. Aquest paradigma es basa en la premissa d'individualitzar el nivell de seguretat i de

tractament dels delinqüents amb més risc de reincidència delictiva. La segona raó, aplicar les mesures de control i de tractament a qui de veritat les necessita amb la intensitat que la seva situació de risc requereix; de fet, el risc és la combinació integrada dels factors de risc presents en un individu i en un moment determinat. Els recursos potents d'intervenció i control s'han de reservar i aplicar a qui ho necessita i quan ho necessita. El que definirà qui, com i quan ho necessita, són les valoracions de risc definides pel professional entrenat i les eines d'ajuda per fer aquesta tasca més objectiva i precisa. La tercera raó és que es poden conjuntar les postures més "rehabilitadores" que advoquen pel tractament a la comunitat amb les més "punitivistes", que ho fan amb la proposta d'endurir les penes de presó, distingint a qui es pot aplicar unes mesures o les altres en funció del risc de reincidència. Aquesta darrera raó, en combinació amb els estudis de reincidència, permeten ser optimista en un futur amb un nivell més baix d'internament penitenciari sense conseqüències en el nivell de seguretat comunitari.

Avui sabem, gràcies als avenços en aquest enfocament, que els sistemes d'execució penal no necessiten anar d'extrem a extrem, és a dir de sistemes "durs" (o de tolerància zero) a sistemes "tous" (permissius) de tractament dels delinqüents, ara es poden aplicar sistemes "intel·ligents", és a dir individualitzar científicament la intervenció penal i penitenciària per aconseguir els objectius dels serveis administrats i per aquesta tasca el paradigma de gestió del risc és un pas més.

Com a coneixedor dels serveis penitenciaris catalans i del projecte d'avaluació i gestió del risc RisCanvi... Què creus que ha de passar perquè aquest projecte esdevingui un instrument d'ús generalitzat en tots els àmbits de l'estructura de serveis de les presons catalanes? Què creus que s'ha de millorar?

Jo crec que en aquest moment el projecte RisCanvi pel que fa a l'aplicació de protocols de valoració del risc ja és una realitat i d'ús general. Crec que és un pas important i és útil. És, malgrat els anys que ja fa que s'utilitza un protocol "jove" i convé millorar-lo però és una realitat, jo crec que positiva. Espero que aquesta valoració sigui compartida. Les aplicacions de protocols del RisCanvi, des de 2010, són molt elevades, el seu ús i impacte en el sistema és indubtable. Crec que està ben incorporat a la pràctica professional. Com es veu amb més detall a l'apartat Dades, aquesta pràctica ja té efectes substantius. El nou estudi de reincidència penitenciària, que recentment ha finalitzat el CEJFE (i també l'anterior de la llibertat condicional) mostren ja els primers efectes i utilitat del RisCanvi en el sistema penitenciari de Catalunya.

El projecte RisCanvi, d'acord amb pla inicial, encara està en "construcció". És un projecte molt ambiciós i ha quedat relativament ressentit (especialment en la seva segona etapa) per la situació de manca de recursos que estem passant. Té una segona fase per aplicar extensament i que és la relacionada amb l'adequació dels programes d'intervenció als nivells de risc i necessitats dels interns, fase que esperem que es pugui acabar de desenvolupar completament en un futur. Però també la primera s'ha de perfeccionar i millorar a partir de l'anàlisi de com està funcionant i que ara s'està fent.

La millora ha de venir, ara ho veiem perquè tenim les evidències de com està funcionant (tenim moltes i bones dades), de les seves forteses i de les mancances i dificultats actuals, de la mà d'una innovació important al protocol i tres ajustos. La innovació és incorporar una nova escala de predicció que ens permeti anticipar la "delinqüència comuna i no violenta". Afortunadament, per fer aquesta nova escala de valoració no s'han d'obtenir nous factors de risc perquè amb els 10 factors de la versió *Screening* i els 43 de la versió Completa ja són suficients per valorar aquest nou risc. Per tant, per obtenir aquest nou pronòstic s'aprofiten les observacions que es fan de forma rutinària amb el RisCanvi. Així doncs, els tècnics no veuran incrementada la seva activitat de completar el RisCanvi i a més tindrem una nova escala predictiva d'abast més general.

Els tres ajustos a fer en els propers mesos: a) editar un manual en paper extens amb detalls d'aplicació, exemples i consells de valoració pràctica del RisCanvi; b) calibrar de nou els punts de tall dels nivells de risc a la llum de l'anàlisi de la capacitat predictiva que hem obtingut de l'estudi de reincidència, i tercer, c) millorar les recomanacions d'avaluacions complementàries (HCR-20, PCL-R, SVR-20) per incrementar el pronòstic en casos de delinqüents molt especialitzats en delictes violents de naturalesa sexual, física, de parella, etc.

Aquestes innovacions i millores corresponen –la major part d'elles– a feines de "laboratori" i només impliquen analitzar les bases de dades actuals disponibles i no requereixen un sobre esforç dels tècnics en la seva activitat diària. La gran dedicació dels tècnics durant aquests anys, en els quals han treballat amb una alta dosi de confiança a causa de la innovació, permet ara aquestes millores i albiren més eficiència en els resultats de l'aplicació del RisCanvi en la fase d'avaluació pronòstica.

A vegades s'obre el debat sobre on es posa el pes en els moments de canvi: en l'acció positiva de la recerca i innovació, en desenvolupar processos de millora, en la recerca de l'eficiència i l'excel·lència, etc. Tu eres de la idea de...?

La realitat actual de totes les activitats professionals és que estan dominades pel canvi quasi permanent. Aquesta realitat es dona en molts àmbits: educatiu, sanitari, judicial, penal... i també penitenciari. Crec que això no té pinta de parar. La pròxima etapa, al meu entendre, és que l'acció professional dels tècnics de presó s'estengui fora de les parets dels centres d'internament i participin en la rehabilitació comunitària com a experts. Vivim molts canvis ràpids i ens hi hem d'adaptar sense parar. En el cas de la meua experiència amb la gestió del risc de la violència nombrosos professionals de molts àmbits tenen la mateixa angoixa: Ho estem fent bé? Cal incorporar noves eines i procediments? Qui ens garanteix que les innovacions seran millor que les tradicions? No podem estar ancorats en els procediments del passat. Les coses que funcionen s'han de millorar i evitar cometre errors, especialment aquells que ja han estat comesos anteriorment.



Les demandes socials són elevades i urgents. Al meu parer i pel que fa a la pràctica professional en el món de l'execució penal hi ha camí per recórrer – la incorporació del paradigma del risc n'és un exemple – ja que ningú pensa que els objectius assolits, especialment en la intervenció penitenciària i també en l'àmbit de les mesures penals alternatives, són irrellevants, però sí que són insuficients. Cal millorar l'eficàcia de la intervenció i aconseguir reduir les poblacions d'interns sense que això representi un risc per a la seguretat i que aquestes accions serveixin per a la reinserció. Això demanda una innovació que es pugui generar a partir de la pròpia activitat dels tècnics. A mi m'han sentit dir en moltes ocasions i espais de debat amb professionals de l'execució penal que cal afegir a l'activitat d'aquests professionals una nova dimensió i és la de la recerca. Igual que en el món sanitari els professionals fan atenció, gestió i recerca, crec que en el camp de l'execució penal aquest model serà de fet el que servirà per augmentar la millora de la qualitat de la intervenció.

És habitual que amb ocasió de visites i participacions internacionals al voltant de l'execució penal se'ns pregunti

pel nostre nivell de reincidència. Igualment, en aquestes visites se'ns diu que el nostre nivell de reincidència és molt alt. Quan es parla de reincidència, estem parlant del mateix? Quin és el teu parer?

Just fa unes setmanes que s'ha fet públic el darrer estudi de reincidència del sistema penitenciari de Catalunya. Crec que tots els implicats en la tasca d'execució penal l'haurien de llegir i analitzar, té informacions molt interessants. Amb aquest darrer estudi ja són 4 els que han analitzat la dinàmica de la reincidència penitenciària a Catalunya. Sèries històriques tan llargues i de qualitat, perquè els estudis de reincidència del CEJFE són de molta qualitat, són poques al món. El Regne Unit, els EUA, Canadà, Austràlia, Holanda i alguns països més ho fan. Molts altres països no ho fan, com ara Itàlia, Espanya i França, entre d'altres. Ja no parlem dels països de l'est d'Europa o d'Amèrica del Sud. El darrer estudi de reincidència s'ocupa del període de 2010 a 2013. Els anteriors ho havien fet dels períodes: 1987-1991, 1997-2002, 2002-2007. Les taxes de reincidència penitenciària (és a dir, interns que després de sortir de presó, de forma definitiva o temporal, i que van tornar a la presó) van ser, respectivament: 37,9%, 37,4%, 40,3% i el darrer va ser de 30,2%. És una sèrie que indica com van les coses aquí. Són taxes que són similars a les d'aquells països que tenen sistemes d'execució penal avançats (amb atenció sanitària, educativa, laboral, psicològica, etc.) com ara Holanda o Canadà. I hi ha països amb taxes molt més altes, com ara els EUA, el Regne Unit, Austràlia i que poden arribar a nivells del 50% i el 60%. En general, aquests nivells de reincidència són propis de sistemes d'execució penal sense ajuts socials o programes d'intervenció sanitaris i similars prou eficients. S'ha de pensar que als EUA la mateixa reincidència penitenciària s'ha convertit en un element d'increment de la taxa de penats a les presons. És terrible pensar que la pròpia presó "retroalimenta" la presó, això és el que passa amb les taxes molt altes de reincidència. He fet una resposta ràpida i simplificada, però es podria parlar molt d'aquesta temàtica i caldrà fer-ho més en el futur. Els estudis de reincidència s'han convertit en el "termòmetre" de l'eficiència dels sistemes d'execució penal i per tant s'ha de fer bé pel que signifiquen.

Aquesta pregunta és oberta, explica'ns alguna cosa que trobes interessant remarcar segons el teu parer i que pensis que és rellevant i que no ha sorgit en aquesta entrevista.

Dues coses em preocupen en un sentit prospectiu i que tard o d'hora arribaran. Són millores possibles en els programes d'execució penal. Una és que crec que és hora de "buidar" selectivament les presons d'aquells interns que tenen baix risc de reincidència i que necessiten programes d'intervenció que s'apliquin a la comunitat per

facilitar el seu desistiment. És a dir, assumir com preparar i acompanyar els penats en el seu procés de reintegració social. S'ha vist que els programes de rehabilitació tenen com una mena de "sostre de vidre" quant als seus efectes, especialment, quan s'apliquen en condició de privació de llibertat i, per tant, cal aplicar-los en un context més obert. Recursos com la llibertat condicional, la llibertat vigilada (i d'altres mesures a inventar!), etc., hauran de ser més generalitzades però aplicades de forma molt acurada. S'han d'evitar que es produeixin "falsos negatius" perquè això afecta la seguretat ciutadana, que és un element que cal considerar tant com la pròpia rehabilitació dels interns.

La segona cosa és la generalització de l'enfocament del risc al context d'intervenció comunitària (com ara en les mesures penals alternatives). Allí és on crec que pot tenir la màxima utilitat, ja que les oportunitats delictives, a l'igual que les oportunitats del desistiment delictiu, són més freqüents i realistes en condicions de llibertat. Tots aquest temes ens adrecen a la necessitat d'innovar les formes de control i càstig dels delinqüents perquè mentre que tenim clar com millorar els efectes dels programes de rehabilitació, les alternatives de control i càstig són inexistentes i formen part del funcionament social.



Informacions



Jornada TIC i Presó

Aquesta IV Jornada, organitzada juntament amb la Xarxa Punt TIC i en el marc del programa Compartim, es va dedicar a la robòtica educativa.



En el camp educatiu, la robòtica permet fomentar l'aprenentatge a través de l'experimentació i el descobriment, mitjançant l'intercanvi i el treball en equip.

La Jornada va oferir una aproximació teòrica al tema i l'oportunitat de veure experiències i practicar amb robots. A la vegada, va servir per reflexionar sobre aquesta aplicació en l'àmbit socioeducatiu de les presons i l'àmbit comunitari.

Vídeo de Frank Sabaté (conferenciant convidat a la Jornada).

Exposició fotogràfica al CP Lledoners

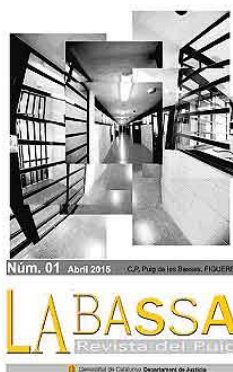


El Centre Penitenciari Lledoners presenta una exposició de fotografies fetes pels alumnes del taller de fotografia. Hi participen interns representants de tots els mòduls del Centre, a l'àrea educativa, i compta amb la participació dels col·laboradors del Centre Cívic Can Basté.

La mostra, inaugurada el 17 de juny, estarà oberta al saló d'actes fins al 27 de juliol.

DMagazine i revista al CP Puig de les Basses

Els participants del grup del dMagaZine del Centre només amb dos mesos de trajectòria han aconseguit presentar uns audiollets més que dignes a la Mostra del Sant Jordi DigiTale 2015, sota l'orientació de l'Àrea de Nous Projectes i Programes de continguts transversals de la Subdirecció General de Programes de Rehabilitació. Cal tenir en compte que molts dels interns era la primera vegada que s'enfrontaven al micròfon, al repte de llegir en públic, a les complicacions associades del programa Audacity que permet fer els muntatges... i tanmateix, l'experiència ha estat per a tothom molt positiva i gratificant. Esperem que a vosaltres també us ho sembli.



De la voluntat dels interns, de la seva necessitat d'expressar-se i d'informar, de compartir la seva experiència i de poder donar la seva opinió neix *La Bassa*. Aquesta publicació, que s'impulsa des de l'activitat Introducció a mitjans escrits, va veure la llum el passat mes d'abril, coincidint amb la Diada de Sant Jordi, i té com a objectiu informar, opinar o reflexionar sobre tot allò que passa dins i fora del centre, fer visibles les activitats que s'hi duen a terme i donar continuïtat als treballs que s'hi fan des dels programes de reinserció en forma d'articles o reflexions.

A la revista hi podem trobar diverses seccions que serveixen per informar o reivindicar assumptes propis del funcionament del CP com ara "Successos", "Cultura", "Retalls de Premsa", etc.

Programa Masar. El model de rehabilitació a Catalunya

En l'àmbit de la cooperació internacional i dins el marc del programa Masar amb Tunísia, al llarg d'aquest segon trimestre s'ha dut a terme la tercera acció formativa programada entre les administracions penitenciàries catalana i tunisiana, amb la temàtica central de la rehabilitació.

D'acord amb aquesta programació, la Direcció General de Serveis Penitenciaris i el Centre d'Estudis Jurídics i Formació Especialitzada han organitzat una estada d'estudis a Catalunya de quinze càrrecs de comandament dels serveis penitenciaris de Tunis que, del 4 al 8 de maig, han visitat cinc centres penitenciaris (CP d'Homes, de Joves, Quatre Camins, Brians 1 i Lledoners). L'objectiu era conèixer a través d'itineraris concrets el model de rehabilitació del sistema penitenciari català i la seva execució, amb la participació de deu alts càrrecs de comandament, tant de centres penitenciaris com dels serveis centrals, i acompanyats per cinc jutges de vigilància del seu sistema d'execució penal.

El programa ha comptat amb una segona part, a Tunísia, del 8 al 13 de juny, on quatre tècnics, juntament amb el subdirector general de Programes de Rehabilitació, Carles Soler, han desenvolupat una formació específica d'una setmana de durada mitjançant itineraris formatius diferenciats (la classificació interior i la classificació penitenciària en graus de tractament; els programes individuals de tractament i els programes especialitzats; el treball productiu i de serveis, etc.) adreçada a 100 professionals penitenciaris tunisians a l'Escola de Formació Penitenciària Borg Guil d'aquell país.



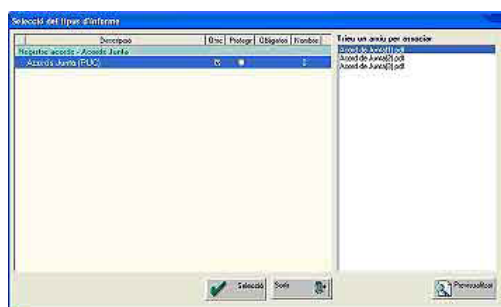
Signatura electrònica en els documents de classificació dels interns dels centres penitenciaris i dels centres oberts

Com ja informàvem en el núm. 19, corresponent al mes de desembre de 2014, la Subdirecció General de Programes de Rehabilitació i Sanitat de la Direcció General de Serveis Penitenciaris (DGSP), conjuntament amb l'Àrea de Planificació i Projectes Estratègics (APiPE), està implementant una nova funcionalitat per personalitzar electrònicament i digitalment els informes dels expedients dels interns i substituir progressivament la documentació en format paper.

A hores d'ara, ja s'ha posat en marxa un pilot de signatura electrònica amb el PUC de classificació inicial i de les resolucions corresponents PRCS a dos centres penitenciaris (CP d'Homes de Barcelona i CP Lledoners) així com al Servei de Classificació de la Direcció General.



Perquè les noves funcionalitats estiguin operatives, cal que tots els professionals implicats i amb l'obligació i el dret de signar els documents de classificació tinguin actualitzada la targeta de signatura electrònica que els permeti signar o validar personalment un document, individual o conjunt, i que s'ha parametrizat acuradament a les diferents safates electròniques dins de l'entorn segur del SIPC (servei de transformació de documents) fins al moment d'integrar els acords de la Junta de tractament amb les resolucions adients del centre directiu (PRCS) i acabar el procés amb l'execució del codi segur de verificació (CSV), necessari per a cadascuns dels documents inherents al procés.



Una vegada superada aquesta fase inicial s'amplia el procediment en una doble actuació:

- Estenent el procediment a la resta de centres penitenciaris i centres oberts.
- Ampliant els tipus de documents signats electrònicament a d'altres nous documents en diferents formats i aplicatius: progressions, regressions, manteniments, modalitats de vida, propostes de sortides programades, etc .

L'objectiu és que aquest procediment estigui implementat en la seva totalitat i consolidat a tots els centres, tant de règim ordinari com de règim obert, en finalitzar l'any.

Taller de fotografia al CP de Tarragona

El taller de fotografia, que van impartir l'Esperanza Cobo i el Lluç Queralt durant el mes de maig al Centre Penitenciari de Tarragona amb la proposta "Espais", va ser tot un èxit de participació. Els interns del taller d'enquadernació, de ceràmica i de l'activitat de Biblioteca van seguir de manera molt activa i participativa tant les classes teòriques, amb un ràpid recorregut per la història de la fotografia –des dels orígens fins a l'era digital–, com les dues jornades pràctiques.



Un dels objectius del taller era la realització d'un seguit de fotografies on els participants prenguessin consciència del concepte d'espai. Els dos artistes i els interns van realitzar diferents produccions fotogràfiques, les quals –malgrat les restriccions naturals imposades per la seguretat–, van donar lloc a imatges estèticament belles, on l'individu i el que l'envolta prenen tota la importància. Al mateix temps van mostrar com un espai tancat i inhòspit, aparentment lluny de l'ideal de bellesa, pot mostrar una cara amable si és vist per algú amb la imaginació i l'habilitat per descobrir-la.

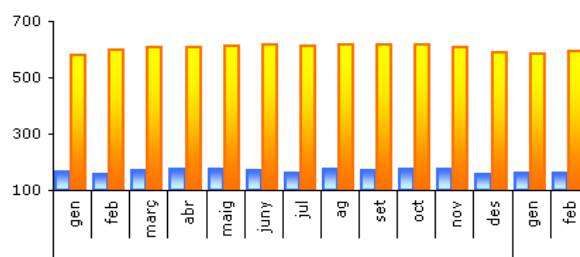
Curs de dinamització de basquetbol

Els dies 8, 9 i 10 de juny, al CP Lledoners es va dur a terme la primera edició de la formació La dinamització del basquetbol als centres penitenciaris, adreçada a monitors esportius, en què van participar catorze professionals d'aquest col·lectiu. Aquesta formació, inclosa dins del programa Compartim com una acció formativa específica, tenia com a objectiu que tots els tècnics d'esport obtinguessin les eines i els coneixements necessaris per saber planificar, dissenyar, controlar i avaluar els diferents recursos de què disposen al centre on treballen, amb la finalitat de poder iniciar la pràctica d'aquest esport amb els interns.



Dirigits pels formadors del curs, José Carlos Suárez i Xavier González, entrenadors nacionals de bàsquet i tècnics d'esport del centre que va acollir la formació, els assistents es van poder endinsar, entre d'altres aspectes importants, en les generalitats d'aquest esport, en els seus recursos tècnics i tàctics bàsics i en el disseny de sessions. Tot això, primerament des d'una perspectiva teòrica que, posteriorment, es va completar amb una part pràctica on van adquirir i compartir coneixement, no només amb els companys de curs, sinó també amb els interns del CP Lledoners que, de manera regular, practiquen el basquetbol.

Dades



Les dades que es presenten a continuació són una pinzellada dels resultats de l'estudi [Taxa de reincidència penitenciària 2014](#), que ha fet el Centre d'Estudis Jurídics i Formació Especialitzada i que es va presentar el 20 de juny. Aquest estudi, el quart d'una sèrie continuada des de 1987, consisteix en l'anàlisi del comportament delictiu dels interns que han abandonat els centres penitenciaris al cap d'uns anys per tal de contrastar empíricament la seva taxa de reincidència. L'estudi analitza el retorn o no a la presó de tots aquells interns que en van sortir, en llibertat definitiva, condicional o en tercer grau, al llarg de l'any 2010. Al cap de tres anys es va comprovar quins interns havien tornat de nou a presó perquè havien comès un nou delictes o bé complien una condemna penal alternativa no privativa de llibertat.

estudi	nre. de casos	taxa
1987-1991	485	37,9
1997-2001	1.555	37,4
2002-2007	1.303	40,3
2010-2013	3.414	30,2*

* Correcció a 4 anys

país	% taxa aproximada	observacions
Regne Unit	58	Judicial (1 any)
Japó	40	Penitenciari (5 anys)
EUA	49	Penitenciari (5 anys)
Suècia	30	Penitenciari (2 anys)
Austràlia	39	Penitenciari (10 anys)
Xile	49	Penitenciari (5 anys)
Finlàndia	59	Penitenciari (5 anys)
França	59	Penitenciari (5 anys)

Un 30,2 % dels exinterns van tornar a la presó perquè havien comès un altre delictes en un termini de 4 anys. Aquest valor és la taxa de reincidència penitenciària. A les taules anteriors podem veure la sèrie històrica de les taxes registrades a Catalunya en els tres estudis anteriors i també es presenten les dades corresponents a diferents estudis (tipus de reincidència i intervals temporals) de diversos països a efectes comparatius. Les taxes corresponen a intervals temporals diferents i, per tant, a Catalunya tot i que es registra una reducció en el darrer estudi, també s'ha de considerar que l'interval temporal és de 4 anys, un menys que en els estudis anteriors.

Aquella taxa de reincidència penitenciària augmenta al 33,9 % si incloem les condemnes rebudes pels exinterns que no comportaven ingrés a presó. A més, en l'estudi actual es va computar la taxa de reincidència segons si el nou delictes era violent o no violent i es va obtenir una taxa del 27,6 %.

Aquestes dades són molt rellevants en els sistemes d'execució penal ja que mostren l'eficàcia de les mesures i penes, a més dels programes d'intervenció i de rehabilitació en clau de reincidència. Així mateix permeten als responsables dels sistemes d'execució penal monitoritzar i ajustar els recursos per tal d'aconseguir la reducció de la reincidència delictiva, l'objectiu primordial de la llei penal.

Les taxes de reincidència, com la majoria d'estadístiques, són resultat de l'agregació de grups de persones molt heterogènies i, per tant, són molt generals. Els delinqüents que van sortir de presó i que van tornar a delinquir els podem dividir en variables com el sexe, la nacionalitat, el tipus de delictes que van cometre i el tipus de delictes pel qual van tornar a presó. Les taxes de reincidència varien de forma molt significativa segons si tenim en compte les variables que s'han esmentat.

La taxa general de reincidència penitenciària és del 30,2 %: els homes van mostrar una taxa del 30,5 % i les dones, del 26,3 %. Els interns nacionals tenen una taxa de reincidència del 28 % mentre que la dels interns estrangers és del 33 %. Segons el tipus de delictes, es detecten diferències importants en la reincidència. Això és:

Contra les persones: 22,3 %
 Gènere: 25,1 %
 Sexuals: 19,5 %
 Contra la propietat: 43,8 %
 Drogues: 14,1 %
 Trànsit: 19,1 %
 Altres: 26 %

També varia la taxa de reincidència segons si el delictes va ser violent: en aquests casos la reincidència és menor, un 27,6% en comparació amb el delictes no violent, que és del 31,2 %.

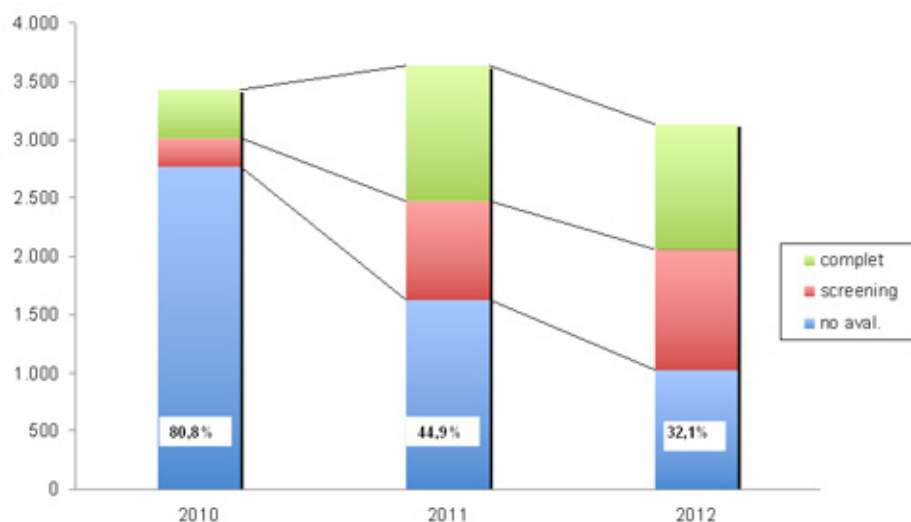
La taxa de reincidència ens permet comparar variables de tipus sociodemogràfiques i penals, però també variables criminològiques. Així s'observa que els penats primaris, que presenten una taxa del 22,4 %, tenen un nivell de reincidència més baix que els que tenen antecedents i que mostren una taxa del 44,2 % (recordem que la mitjana de la població és del 30,2 %). Si es té en compte el nivell de classificació de l'intern en el moment de la sortida, la probabilitat de reincidir és molt diferent, ja que varia entre un mínim de l'11,6 % (llibertat condicional) i un màxim del 53,4 % (sense classificar).

Per últim, i gràcies a la versió completa del RisCanvi, tenim un estimador del risc de reincidència abans de sortir de la presó en tres nivells: baix, mitjà i alt. Els interns classificats abans de la sortida d'alt risc de reincidència ho fan en un percentatge del 39 %, els de mitjà en un nivell del 21,7 % i els de baix risc, amb una taxa del 17,4 % (convé recordar que la mitjana de reincidència és del 30,2 %).

%	screening (2010-2013)		complet (2010-2013)		
	14.630		9.334		
	alt	baix	alt	mitjà	baix
auto-	9,6	90,4	17,8	27,4	54,3
intra-	11,6	88,4	17,7	24,3	58,0
reinci-	12,9	87,1	21,3	32,6	46,1
trenca-	5,9	94,1	13,0	21,4	65,6

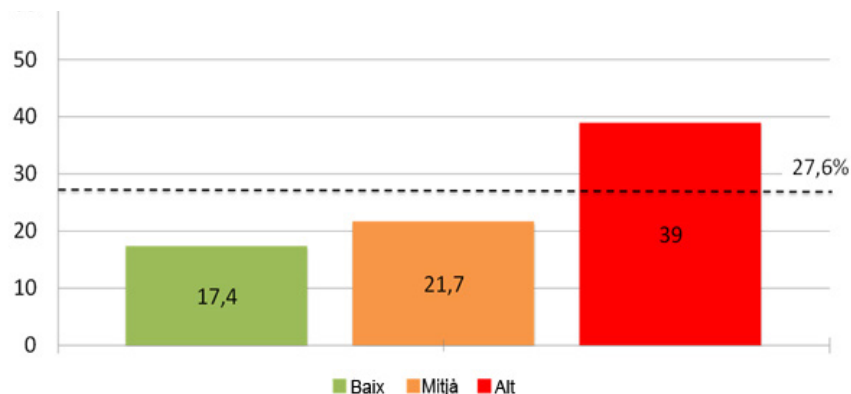
		screening (2010-2013)	complet (2010-2013)
nre. aval.		14.630	9.334
sexe			
	homes	92,5%	97,1%
	dones	8,5%	2,9%
tipus de delicte			
	propietat	36,4%	25,2%
	persones	23,3%	50,7%
	sexuals	3,6%	8,1%
	salut	23,7%	7,9%
	altres	12,9%	8,2%

El protocol RisCanvi, en les versions *Screening* (10 ítems) i *Complet* (43 ítems) s'aplica des de l'any 2010 de manera habitual en els centres penitenciaris de Catalunya. S'aplica a tots els interns penats i preventius (en el cas dels preventius, només si ho consideren oportú els equips tècnics). Entre 2010 i 2013 s'han aplicat més de 14.630 protocols del RisCanvi *Screening* i 9.334 del RisCanvi *Complet*. De fet, molts interns han estat avaluats més d'un cop segons la seva trajectòria penitenciària. Per mitja del RisCanvi es pot valorar el risc de futures conductes violentes i de trencament de condemna. Entre les conductes violentes que es valoren, de forma anticipada, hi ha les conductes de violència autodirigida (autolesions, suïcidi...), les de violència intrainstitucional (contra altres interns o tècnics) i la reincidència violenta (nous delictes violents postpenals). La qualificació del nivell del risc, en el format *screening*, té dos nivells (alt i baix), mentre que en el complet preveu tres nivells: alt, mitjà i baix. En les taules que hi ha més amunt podem veure els percentatges d'aplicació de les dues versions, tenint en compte els tipus de delicte i els nivells de risc de cada element per anticipar el risc.



La generalització de l'administració dels protocols del RisCanvi en els centres penitenciaris va avançant de forma gradual i l'any 2012 ja només quedava un 32,18% sense avaluar (comparat amb el 80,8% de 2010). Tanmateix és important tenir en compte que el percentatge d'aplicacions del RisCanvi complet és del tot suficient mentre que el de l'*screening* s'hauria de ampliar una mica més perquè les dades de valoració dels interns fossin més exhaustives.

Reincidència violenta



La taxa de reincidència penitenciària de tipus violent és d'un 27,6 %. Per tant, és una mica més baixa que la mitjana del 30,2 % per a la reincidència penitenciària general. Comparant la taxa de reincidència violenta (la línia discontinua de la gràfica) i la distribució dels nivells de risc de reincidència violenta identificats entre els interns per mitjà del RisCanvi complet, podem observar com aquells que van tenir una valoració de nivell baix van oferir una taxa real de reincidència del 17,4 %; els de nivell mitjà, amb una taxa de reincidència real del 21,7 %, no superen el nivell de reincidència mitjà del 27,6 %. En canvi, aquells que van ser qualificats d'interns amb un alt risc de reincidència ho van fer amb una taxa del 39 %, clarament per sobre de la taxa mitjana del 27,6 %, fins i tot del 30,2 % de la general.



Una de les qüestions més importants quan s'avalua el risc de comportaments futurs, en aquest cas els delictes violents, és assolir un bon nivell d'encerts, de no cometre molts errors i sobretot d'assegurar-nos que no anticipem allò que no ha de passar. Els resultats dels pronòstics fets segons el risc de reincidència i allò que, al cap de tres anys, va succeir es mostren en els gràfics anteriors.

Observem, doncs, un alt nivell d'encerts i una taxa més o menys rellevant d'errors, d'aquests en diem *falsos negatius*. Aquests resultats ens plantegen la necessitat de pensar en clau d'estimular la regulació dels internaments dels interns de baix risc de reincidència. En termes d'anàlisi epidemiològica, diem que aquests resultats mostren una *odds ratio* del 4,72 (95 % IC:2,83-7,95) que significa que per a cada intern de baix risc que reincideix ho fan un 4,72 de risc alt o mitjà. Aquest paràmetre estadístic ens mostra una de les fortaleses del RisCanvi a l'hora de pronosticar la reincidència violenta futura dels interns penitenciaris.