



Àmbit social i criminològic

CENTRE D'ESTUDIS JURÍDICS
I FORMACIÓ ESPECIALITZADA

Ausiàs March, 40
08010 Barcelona
TEL. 93 207 31 14
FAX: 93 207 67 47



Generalitat de Catalunya
Departament de Justícia

D O C U M E N T S D E T R E B A L L

INVESTIGACIÓ

(Producció pròpia, 2007)

Taxes de reincidència 2006 de justícia juvenil

**Actualització de la taxa de reincidència
dels joves sotmesos a mesures de
llibertat vigilada i internament en centre**

Autors

Nerea Marteache
Manel Capdevila
Marta Ferrer

Any 2008

Taxes de reincidència 2006 de justícia juvenil

Actualització de la taxa de reincidència dels joves sotmesos a mesures de llibertat vigilada i internament en centre

Investigadors principals

Nerea Marteache Solans

Tècnica d'Investigació de l'Àrea Social i Criminològica

Manel Capdevila i Capdevila

Responsable d'Investigació de l'Àrea Social i Criminològica

Marta Ferrer Puig

Cap de l'Àrea d'Investigació i Formació Social i Criminològica

Col·laboradores

Griselda Baldrís Catafau; Laura Gilabert Pinal; Eugènia Ustrell Mussons

(Tècniques becades de la Unitat d'investigació Social i Criminològica)

1. Introducció.....	4
2. Finalitat i objectius.....	7
2.1. Finalitat.....	7
2.2. Objectius.....	7
3. Metodologia emprada	8
3.1. Obtenció i anàlisi de la informació	8
3.2. Diferències amb la metodologia de l'estudi de 2005.....	9
4. Calendarització.....	10
4.1. Calendari de l'estudi	10
4.2. Incidències.....	10
5. Resultats	11
5.1. Taxes 2006.....	11
5.2. Període de seguiment.....	11
5.3. Llibertat vigilada.....	12
5.4. Internament.....	15
5.5. Comparació del perfil del jove sotmès a mesura de LV i IC.....	17
5.5.1. Àrea geogràfica de procedència	18
5.5.2. Grup de delicte de la reincidència	21
5.5.3. Nombre de fets delictius acumulats al reincidir	21
5.5.4. Conclusions de la comparativa LV i IC.....	22
6. Propostes d'actualitzacions posteriors.....	23
Annex 1. Informe de seguiment de la mecanització informàtica de la taxa de reincidència juvenil.....	24
A) Casos de llibertat vigilada	25
B) Internament a centre	27
C) Condicions que s'han de complir a l'hora de recollir els casos de LV i IC:	29

1. Introducció

El present estudi és una actualització de les taxes de reincidència dels menors sotmesos a una mesura d'internament o de llibertat vigilada publicades a la recerca "La reincidència en el delictes en la justícia de menors" que va finalitzar l'any 2005 i va ser duta a terme per professionals del Centre d'Estudis Jurídics i Formació Especialitzada (CEJFE)¹. Aquell estudi recollia per primer cop dades sobre la reincidència dels joves infractors que havien entrat en el circuit de la justícia de menors després de la posada en marxa de la Llei Orgànica 5/2000, de 12 de gener, reguladora de la responsabilitat penal dels menors (LORPM).

Per dur a terme la recerca esmentada, es va analitzar una mostra representativa de menors de tots els programes executats per la Direcció General d'Execució Penal a la Comunitat i de Justícia Juvenil²(DGEPCJJ) que havien finalitzat durant l'any 2002, i es va fer seguiment documental d'aquests menors fins al desembre de 2004, per tal de comprovar si havien entrat novament en contacte amb el sistema d'execució penal (de menors o d'adults) per un nou delictes.

Alguns dels principals resultats d'aquella recerca són els següents:

- Pel que fa al perfil de la població infractora juvenil era fonamentalment masculina (87,3% homes front el 12,7% de dones). L'edat d'obertura de l'expedient es situava de mitjana en els 16,05 anys, mentre que l'edat mitjana al finalitzar la causa base (o causa per la qual entrava a formar part de la nostra mostra) es situava en els 17,60 anys. Respecte als antecedents és destacable que el 56,6% només tenien 1 causa oberta al seu expedient. El perfil del jove amb menys factors de risc i més factors de protecció front a possibles reincidències, es corresponia amb el grup a qui s'havia aplicat el programa de *mediació* o només s'havia dut a

¹ Capdevila, M; Ferrer, M., Luque, E. (2005). La reincidència en el delictes en la justícia de menors. Barcelona CEJFE. Col·lecció Justícia i Societat núm. 26

² Ens referim als programes d'assessorament tècnic, mediació, programes en medi obert i programes d'internament

terme l'assessorament tècnic (ATM) que prescriu la LORPM i posteriorment s'havia acabat la intervenció amb una amonestació del jutge o amb una proposta del tècnic que específicament demanava no continuar tramitant l'expedient. En l'altre extrem, el perfil més dur quant a factors de risc presents era el del jove a qui s'havia aplicat una mesura d'*internament*.

- Pel que fa a la taxa de reincidència de l'estudi finalitzat a 2005, per al conjunt de la població infractora juvenil catalana era del 22,7%, si bé en funció d'algunes de les variables seleccionades (sexe, programa aplicat, delictes comès, antecedents, violència en el delictes, etc.) la taxa fluctuava molt i presentava grans diferències.
- Pel que fa a la tipologia dels delictes comesos pels joves de la mostra es recollia en les trajectòries delictives una certa especialització: era més freqüent trobar repeticions del mateix tipus de delictes que no pas combinacions de diferents tipologies i, pel que fa a la proporció de delictes violents,³ era del 34,3%.

L'estudi que ara presentem es diferencia de la recerca de 2005 en dos aspectes fonamentals. En primer lloc en l'objecte d'estudi: la recerca actual s'ha centrat exclusivament en l'actualització de les taxes de reincidència dels menors que van finalitzar alguna mesura **d'internament** o de **llibertat vigilada** durant l'any 2003, de manera que no es presenta aquí una taxa genèrica de reincidència de la població infractora juvenil catalana, sinó la taxa de reincidència 2006 per a aquestes mesures.

En segon lloc trobem també diferències pel que fa a la metodologia. Aquesta vegada s'ha ampliat el període de seguiment en un any i s'han comptabilitzat les reincidències dels joves que han suposat l'aplicació d'una mesura penal alternativa a la presó (en l'anterior estudi només es contemplaven les

³ Recordem que a efectes del nostres estudis considerem com a delictes violents tots els fets delictius englobats en les categories: delictes contra les persones, delictes contra la llibertat sexual, i delictes contra la propietat que impliquin l'ús d'intimidació i/o de violència.

reincidències dels joves ja majors de 18 anys que implicaven un ingrés a presó). Tot plegat, permet presentar unes taxes de reincidència més ajustades a la realitat.

2. Finalitat i objectius

2.1. Finalitat

L'actualització que aquest estudi du a terme de les taxes de reincidència vinculades a les mesures de llibertat vigilada i d'internament pretén ser la primera d'una sèrie que, amb periodicitat anual, revisi i posi al dia les dades sobre reincidència en la justícia de menors. Donar continuïtat a aquestes dades permetrà estudiar l'evolució de les taxes de reincidència i avaluar la seva relació amb el perfil dels joves infractors i amb d'altres variables analitzades, i proporcionarà a la DGEPCJJ una eina més per a l'anàlisi de la seva intervenció amb els menors.

2.2. Objectius

Els objectius d'aquest estudi són:

1. Obtenir la taxa de reincidència juvenil del 2006, referent als joves que van complir mesura de llibertat vigilada o d'internament l'any 2003.
2. Valorar si les variables destacades en el col·lectiu de reincidents en l'estudi 2005 hi continuen sent presents com a factors de risc determinants.
3. Comparar els resultats de l'actualització de la reincidència amb els obtinguts en la recerca del 2005.
4. Validar el sistema d'explotació de dades creat específicament per extreure la reincidència de forma més automatitzada i millorar els processos de recerca.

3. Metodologia emprada

3.1. Obtenció i anàlisi de la informació

Aquesta recerca s'ha dut a terme estudiant els joves que van finalitzar un programa de llibertat vigilada (LV) o d'internament (IC i ICS)⁴ l'any 2003 i dels quals es fa un seguiment fins a 31 de desembre de 2006 per saber si han comés o no un nou delictes que impliqui una nova presa de contacte amb els serveis d'execució penal de menors o d'adults.

El primer pas de l'estudi va ser l'obtenció dels llistats d'aquelles persones que van finalitzar una mesura l'any 2003 (tant d'internament com de llibertat vigilada) i que no tenien cap altre programa a continuació per la mateixa causa.

Es van demanar a la SSPRJJ els llistats amb les dades esmentades, qui els va generar mitjançant el sistema d'explotació de dades de l'aplicatiu JOVO que volíem validar. No es van consultar expedients físics, només la base de dades. Es van obtenir dos llistats amb 56 i 705 individus (d'internament i llibertat vigilada, respectivament). A continuació es va procedir a discriminar els expedients d'aquells menors que havien reincidit després de la data d'acabament de la mesura, ja fos encara com a menors o després de complir els 18 anys. Per tal d'aconseguir aquesta informació es van consultar les bases de dades SIPC (Sistema Informàtic Penitenciari Català) i JOVO (aplicatiu de gestió d'expedients de justícia juvenil i mesures penals alternatives –MPA-).

En una fase ja avançada de l'explotació de les dades obtingudes dels llistats informàtics, ens varem adonar que els resultats no eren coherents amb les dades obtingudes l'any anterior, per la qual cosa varem haver de repetir tot el procés d'estudi començant de nou a partir dels llistats manuals de tots els joves que havien finalitzat una mesura de LV o IC/ICS l'any 2003. Aquesta segona explotació de dades ens va permetre detectar tot un seguit de joves que el procediment automàtic dissenyat per obtenir el conjunt de reincidents de la taxa

⁴ IC = Internament en centre; ICS= Internament de cap de setmana

2006 havia deixat fora per diferents motius. En l'annex 1 a aquest informe es recullen totes les incidències detectades referides a aquest punt.

El llistat definitiu inclou 181 individus que van finalitzar una mesura d'internament el 2003 i 688 que van finalitzar una mesura de llibertat vigilada.

3.2. Diferències amb la metodologia de l'estudi de 2005

Com ja hem assenyalat en la introducció, en l'estudi que ara presentem s'han analitzat tots els casos de joves que van finalitzar una mesura de LLV o d'IC/ICS l'any 2003 i que no tenien cap altre programa per la mateixa causa. El període de seguiment per veure si han reincidit arriba fins a desembre de 2006. El temps mínim de seguiment és, doncs, de 3 anys i el temps màxim és de 4 anys, mentre que en l'estudi del 2005 el temps mínim eren 2 anys i el temps màxim 3 anys. A més a més, aquesta vegada s'han inclòs les dades de les reincidències que han implicat l'aplicació d'una mesura penal alternativa (MPA). Caldrà tenir en compte aquestes qüestions a l'interpretar els resultats d'aquest nou estudi.

4. Calendarització

4.1. Calendari de l'estudi

Any 2007	1	2	3	4	5	6	7	8	9	10	11	12
Concreció de l'encàrrec i disseny de la recerca	■											
Obtenció de la població i de la mostra	■	■		■	■	■						
Treball de camp: buidatge dels expedients		■	■	■	■	■	■					
Introducció de les dades		■				■	■	■				
Explotació estadística i anàlisi dels resultats		■					■					
Discussió de resultats i elaboració de l'informe final											■	■

4.2. Incidències

Pels motius especificats a l'apartat 3 (Metodologia) el procés d'obtenció dels llistats amb els expedients que s'havien d'estudiar es va haver de dur a terme dues vegades fent servir el sistema d'explotació de dades de l'aplicatiu JOVO i una tercera i última vegada de forma manual. Aquesta incidència va allargar també el temps de recollida de les dades i les variables necessàries i va obligar a repetir algunes fases tal com s'observa a la taula anterior. D'aquesta manera, l'explotació estadística no es va poder finalitzar fins al mes de juliol de 2007 i, per qüestions de calendari, la redacció d'aquest informe es va haver d'ajornar fins el mes de novembre.

5. Resultats

5.1. Taxes 2006

Taula 1. Taxes de reincidència segons la mesura finalitzada

Llibertat vigilada (LV)		Internament en centres (IC/ICS)		
Taxa 2006	Taxa 2005	Taxa 2006	Taxa 2005	
27,41%	31,9%	66,9%	62,8%	=*

* Com ja hem dit, les taxes de 2006 inclouen també la reincidència que implica la imposició d'una MPA, mentre que la taxa de 2005 no incloïa aquesta dada. A més el temps de seguiment ha augmentat un any (3,5 anys de promig en la taxa 2006 front als 2,5 anys en la taxa 2005). Per aquest motiu, en el cas de la mesura d'internament no es pot considerar que la taxa hagi augmentat, atès que s'han inclòs nous paràmetres per mesurar la reincidència. El que sí que resulta clar és el descens de la taxa pel que fa a la mesura de LV.

5.2. Període de seguiment

Tal com hem exposat a l'apartat de Metodologia, en aquest estudi s'ha augmentat en un any el període de seguiment dels menors respecte a l'estudi fet l'any anterior. Són moltes les recerques sobre reincidència juvenil que mostren que en la reincidència es produeix pocs mesos després de la finalització de la mesura, i que un període de seguiment entre tres i quatre anys és suficient per establir taxes de reincidència: a partir dels quatre anys el nombre de casos nous que reincideixen és menyspreable.

Aquestes afirmacions queden confirmades per les dades obtingudes en aquest estudi. De tots els joves que reincideixen després de complir una mesura de llibertat vigilada, el 61,7% ho fan dintre dels 12 mesos següents. Aquest percentatge és encara més elevat entre els menors reincidents que estaven sotmesos a una mesura d'internament: el 75,4% reincideixen abans d'un any des de la finalització de la mesura. Pel que fa a la mesura de llibertat vigilada, amb el seguiment de tres anys fet en l'estudi 2005 es veu que es detecta el 93% dels casos que han de reincidir. Per a l'internament, aquest percentatge

encara és més alt, arribant als 3 anys a la detecció del 96% dels casos reincidents.

Taula 2. Temps que triguen a reincidir des de la finalització de la mesura al 2003

	Temps fins a primera reincidència	Menors reincidents	%	% acumulat
Llibertat vigilada	Primers 12 mesos	116	61,7	61,7
	Entre 1 i 2 anys	35	18,6	80,3
	Entre 2 i 3 anys	23	12,2	92,6
	Entre 3 i 4 anys	14	7,4	100,0
	Total reincidents	188	100,0	
Internament	Primers 12 mesos	89	75,4	75,4
	Entre 1 i 2 anys	18	15,3	90,7
	Entre 2 i 3 anys	6	5,1	95,8
	Entre 3 i 4 anys	5	4,2	100,0
	Total reincidents	118	100,0	

5.3. Llibertat vigilada

A continuació presentem la taxa de reincidència per a la mesura de llibertat vigilada, comparant 2005 i 2006. Recordem que les dades s'obtenen a partir de l'estudi del perfil dels joves desinternats l'any 2002 i l'any 2003 respectivament, i que són seguits documentalment durant un temps determinat.

També es recullen les diferències percentuals observades en algunes de les variables estudiades en els perfils dels joves reincidents dels dos anys.

Taula 3. Taxa de reincidència per a la mesura de llibertat vigilada

Joves amb LV finalitzada l'any 2002	Joves amb LV finalitzada l'any 2003
N = 445	N= 686
Taxa de reincidència 2005	Taxa de reincidència 2006*
31,9%	27,41%

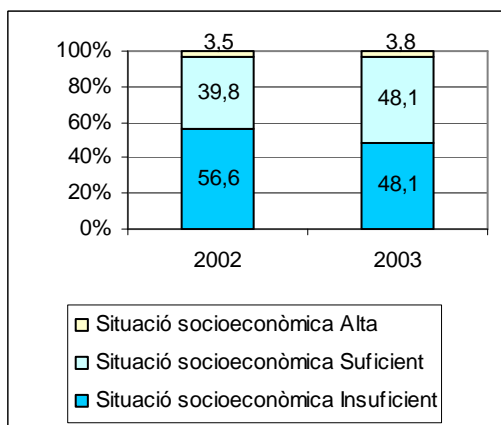
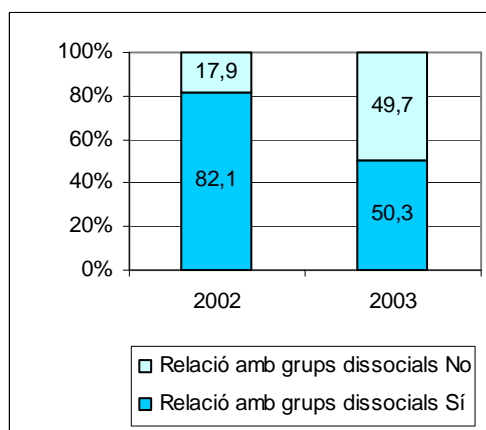
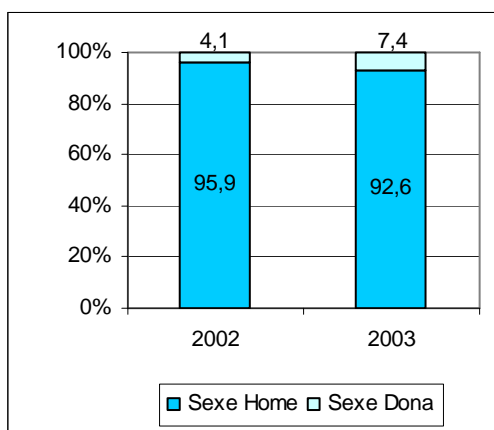
* Ja inclou també MPA

Taula 4. Comparativa de variables dels joves que van reincidir després de finalitzar una mesura de llibertat vigilada els anys 2002 i 2003

		2002 (%)	2003 (%)
Sexe	Home	95,9	92,6
	Dona	4,1	7,4
Espanyol o estranger	Espanyol	85,2	84,1
	Estranger	14,8	15,9
Àrea geogràfica de procedència	Espanya	85,2	84,1
	Magrib	11,5	11,0
	Resta d'Àfrica	0	0,5
	Centre i Sud Amèrica	2,5	3,8
	Resta Europa	1	0,5
Tipus de reincidència	Adults	60	50
	JJ	54	27,8
	Adults+JJ	6	5,9
	MPA	No consta	6,4
	MPA+JJ	No consta	1,1
	MPA+Adults	No consta	7
	MPA+Adults+JJ	No consta	1,6
Reincidència violenta	No	61	67,6
	Sí	39	32,4
Situació socioeconòmica del nucli familiar	Alta	3,5	3,8
	Suficient	39,8	48,1
	Insuficient	56,6	48,1
Relació amb grups dissocials	No	17,9	49,7
	Sí	82,1	50,3

Com es pot observar a la taula 4, al 2003 ha augmentat la proporció de noies en llibertat vigilada, mentre que la distribució dels joves segons l'àrea geogràfica de procedència s'ha mantingut estable. D'altra banda, i pel que fa al delictes de la reincidència, ha disminuït la proporció de delictes violents, que ha passat d'un 39% a un 32,4%.

En l'estudi 2005 es va detectar que, de totes les variables introduïdes, les que l'anàlisi multivariant donava com a més explicatives de la reincidència en la llibertat vigilada eren: el sexe, la situació socioeconòmica del nucli familiar i les relacions amb grups dissocials. En aquest estudi, però, la proporció dels grups amb situació socioeconòmica suficient i insuficient s'ha igualat, tal i com ho han fet també els grups de joves que tenen relació amb grups dissocials i els que no.



5.4. Internament

Tot seguit presentem les dades de la taxa de reincidència dels joves sotmesos a una mesura d'internament en centre educatiu.

Taula 5. Taxa de reincidència per a la mesura d'internament

Joves amb IC/ICS finalitzada l'any 2002	Joves amb IC/ICS finalitzada l'any 2003
N = 148	N= 181
Taxa de reincidència 2005	Taxa de reincidència 2006*
62,8%	66,9%

* Ja inclou també MPA

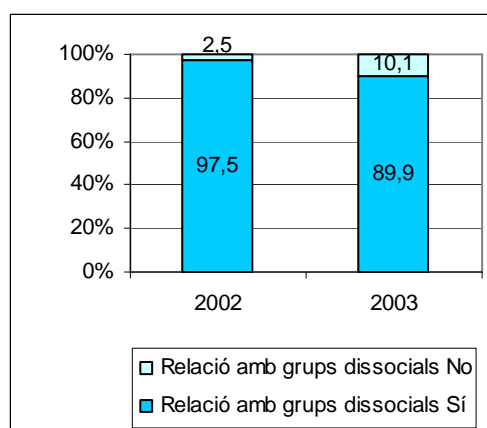
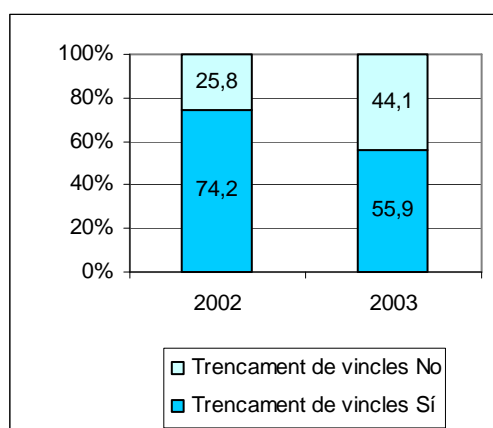
Taula 6. Comparativa de variables dels joves que van reincidir després de finalitzar una mesura d'internament en centre els anys 2002 i 2003

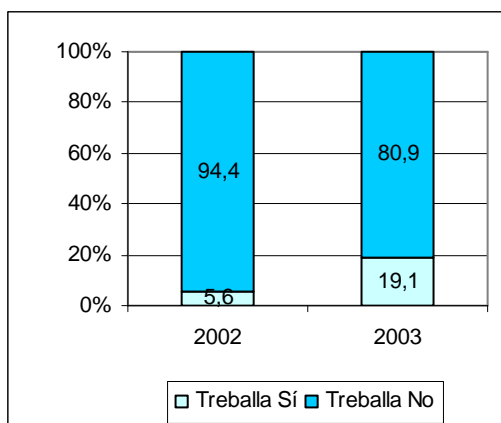
		2002 (%)	2003 (%)
Sexe	Home	95,7	96,9
	Dona	4,3	3,4
Espanyol o estranger	Espanyol	51,6	63,5
	Estranger	48,4	36,5
Àrea geogràfica de procedència	Espanya	52,7	63,5
	Magrib	38,5	27,8
	Resta d'Àfrica	1,1	0,9
	Centre i Sud Amèrica	4,4	5,2
	Resta Europa	3,3	2,6
Tipus de reincidència	Adults	18,2	39,3
	JJ	35,8	28,2
	Adults+JJ	8,8	16,2
	MPA	No consta	1,7
	MPA+JJ	No consta	2,6
	MPA+Adults	No consta	10,3
	MPA+Adults+JJ	No consta	1,7
Reincidència violenta	No	53,8	65,3
	Sí	46,2	34,7

Trencament de vincles	No	25,8	44,1
	Sí	74,2	55,9
Relació amb grups dissocials	No	2,5	10,1
	Sí	97,5	89,9
Situació laboral	No treballa	94,4	80,9
	Treballa	5,6	19,1

Tal com podem veure a la taula 6, ha augmentat la proporció de joves reincidents d'origen espanyol, que ha passat d'un 52,7% a un 63,5%. El percentatge de magribins ha disminuït en més de 10 punts. També és destacable la reducció de la reincidència violenta, que ha passat a ser del 34,7%, enfront del 46,2% de l'any anterior.

En l'estudi 2005 es va detectar que de totes les variables introduïdes, les que l'anàlisi multivariant donava com a més explicatives de la reincidència en l'internament eren la situació laboral a la sortida de l'internament, la relació amb grups dissocials també en el moment del desinternament i el trencament de vincles creuat amb els episodis de violència del jove, com a variable combinada de la seva història familiar. A continuació presentem els resultats comparats d'aquestes tres variables.





5.5. Comparació del perfil del jove sotmès a mesura de LV i IC

Si en els apartats anteriors hem recollit les diferències de perfil entre l'any 2002 i l'any 2003 diferenciant llibertat vigilada i internament, en aquest apartat hem recollit aquelles diferències del 2003 entre LV i IC. Les diferències que resulten significatives s'expliquen en els següents subapartats.

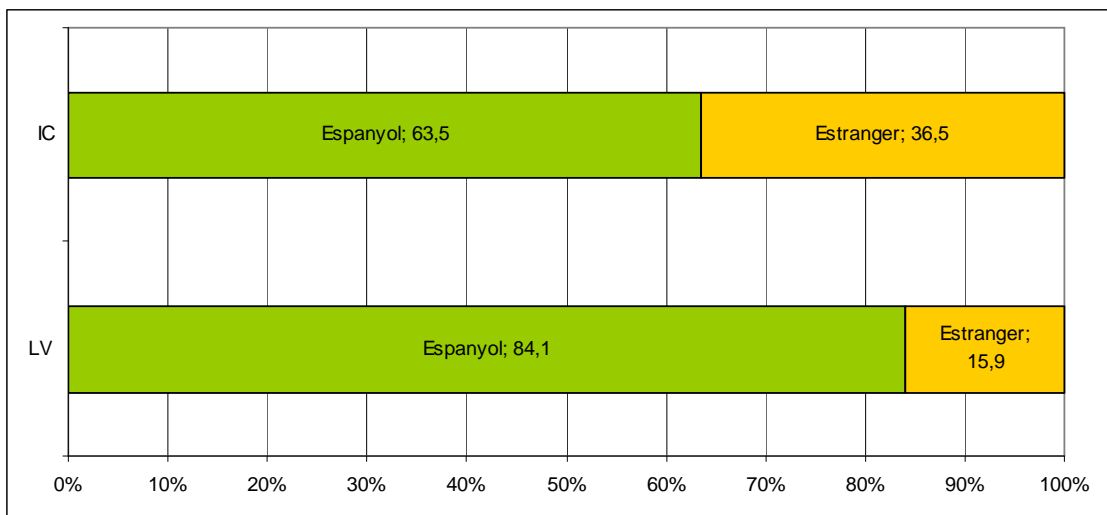
Taula 7. Comparativa de dades dels menors que van finalitzar una mesura de llibertat vigilada o d'internament en centre l'any 2003

		Llibertat vigilada (%)	Internament 2003 (%)	
Sexe	Home	92,6	96,9	
	Dona	7,4	3,4	
Espanyol o estranger	Espanyol	84,1	63,5	◀
	Estranger	15,9	36,5	
Àrea geogràfica de procedència	Espanya	84,1	63,5	◀
	Magrib	11,0	27,8	
	Resta d'Àfrica	0,5	0,9	
	Centre i Sud Amèrica	3,8	5,2	
	Resta Europa	0,5	2,6	
Grup de delictes de reincidència	Contra les persones	21,3	14,4	◀
	Contra la llibertat sexual	1,1	0,8	
	Contra el patrimoni	52,1	69,5	

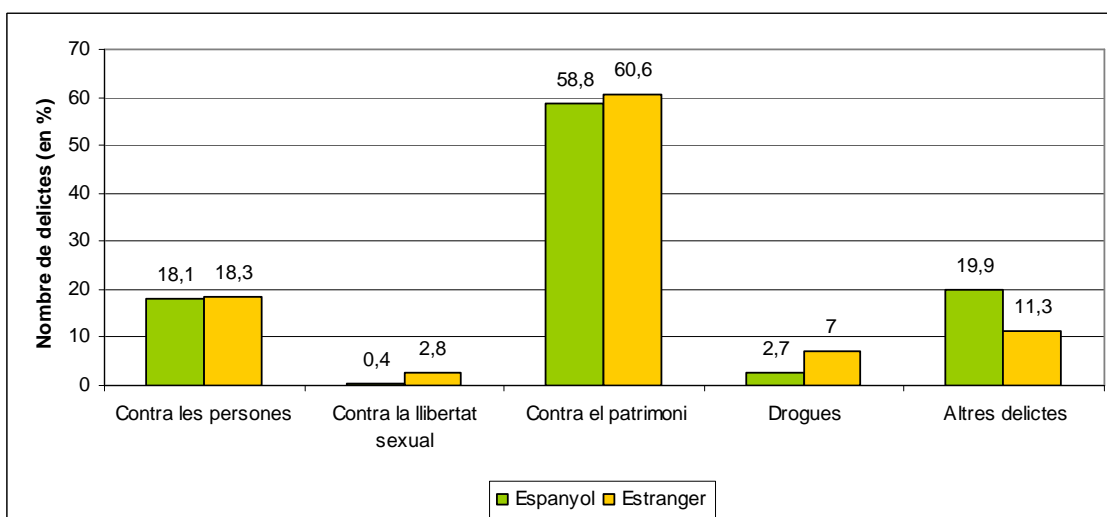
	Contra la salut pública	4,3	2,5	
	Altres	21,3	12,7	
Nombre de fets delictius reincidència	1 fet delictiu	84,5	50	◀
	2 fets delictius	10,9	29,2	
	3 o més fets delictius	4,7	20,9	
Tipus de reincidència	Adults	50	39,3	◀
	JJ	27,8	28,2	
	Adults+JJ	5,9	16,2	
	MPA	6,4	1,7	
	MPA+JJ	1,1	2,6	
	MPA+Adults	7	10,3	
	MPA+Adults+JJ	1,6	1,7	
Reincidència violenta	No	67,6	65,3	
	Sí	32,4	34,7	
Relació amb grups dissocials	No	49,7	10,1	◀
	Sí	50,3	89,9	
Mesura imposada	Joves obert	36,7	35,6	
	Joves internament	4,8	12,7	
	Adults obert	4,8	4,2	
	Adults internament	53,7	47,5	

5.5.1. Àrea geogràfica de procedència

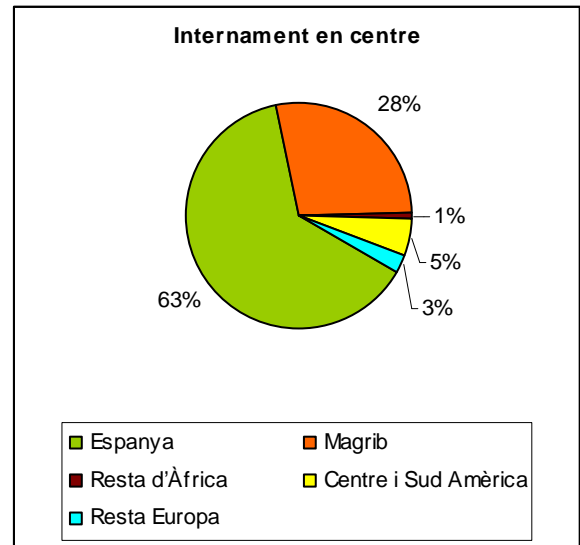
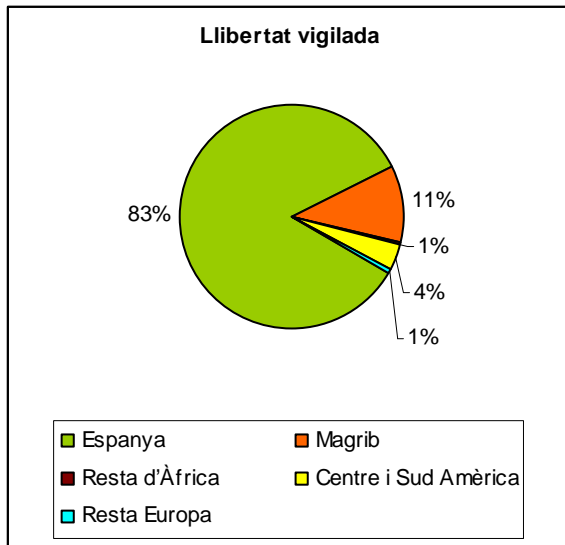
Tal com podem observar en el següent gràfic, el 15,9% dels joves reincidents que van finalitzar una mesura de llibertat vigilada al 2003 són estrangers, percentatge que puja fins al 36,5% en el cas dels joves que van finalitzar una mesura d'internament.



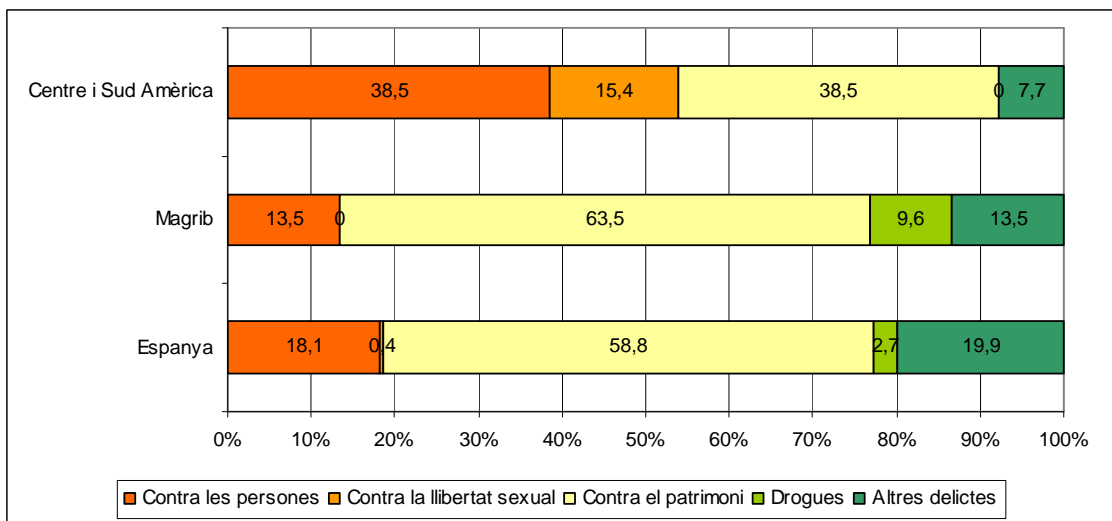
Aquesta dada podria dur a la hipòtesi que els estrangers cometes delictes més greus que els espanyols, i per això se'ls aplica una mesura d'internament amb més freqüència. A partir de la informació que tenim sobre els delictes aquesta hipòtesi no es confirmaria: si observem la distribució dels dos col·lectius segons el tipus de delictes comès, podem observar que aquesta és molt similar, amb algunes diferències en els grups de delictes de drogues, contra la llibertat sexual i altres delictes. Ara bé, per arribar a una conclusió concloent sobre aquest tema caldria saber més detalls sobre la tipologia dels delictes i la seva gravetat. La gràfica mostra el conjunt de tots els joves reincidents, tant de LV com de IC.



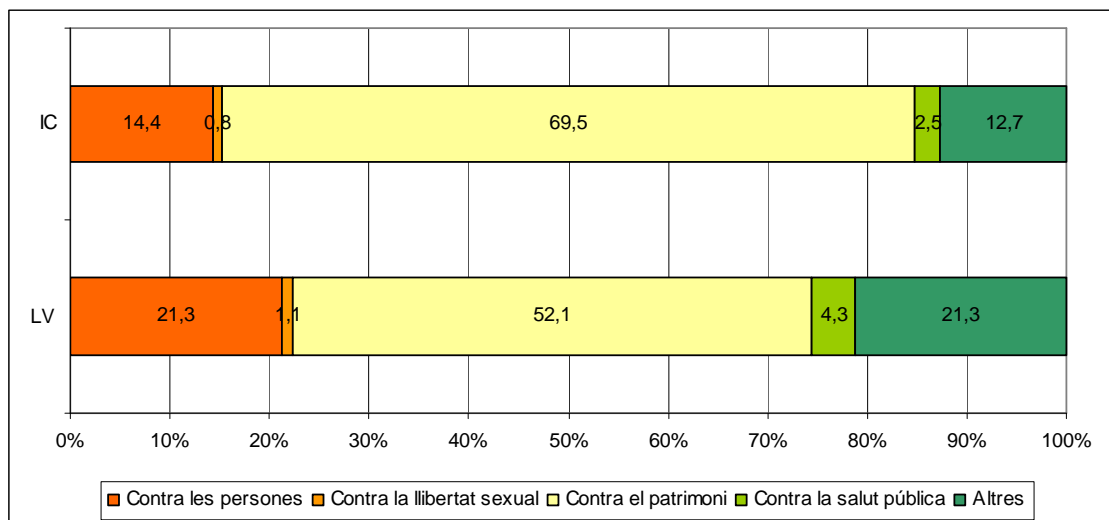
Els tres col·lectius més nombrosos segons l'àrea geogràfica d'origen són els espanyols, els magribins i els joves que provenen de Centre i Sud Amèrica.



La distribució per grups de delictes de la reincidència (sumant LV i IC) en aquests tres grups queda de la següent manera:

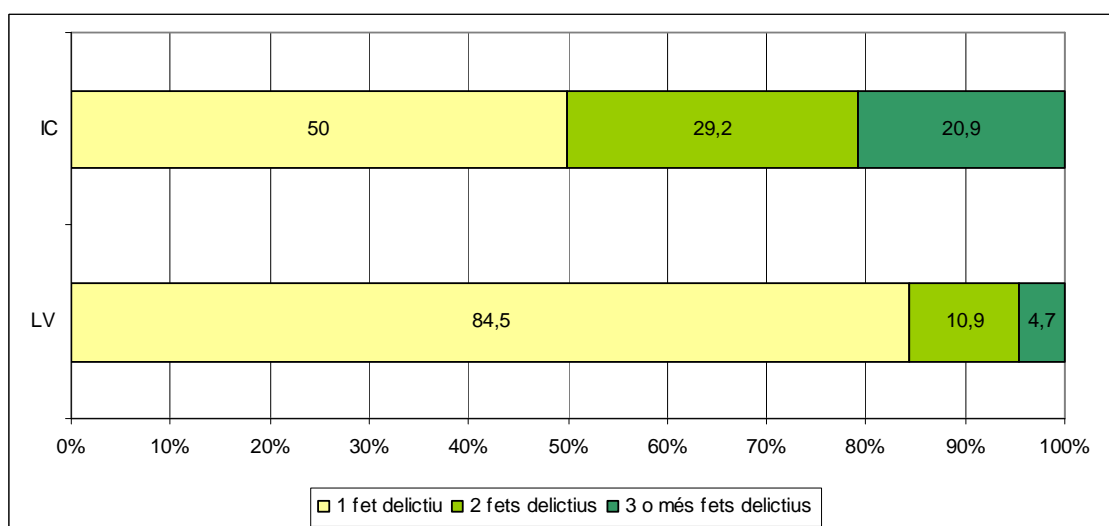


5.5.2. Grup de delictes de la reincidència



Com podem observar, dels joves sotmesos a internament que han reincidit, el 69,5% han comès un nou delictes contra la propietat, mentre que a LV aquesta proporció, que resulta estadísticament significativa, baixa al 52,1% dels joves reincidents. En canvi, el percentatge de delictes contra les persones és més elevat en el grup de reincidents de LV (21,3%) que en el d'IC (14,4%).

5.5.3. Nombre de fets delictius acumulats al reincidir



El 84,5% dels joves que han finalitzat una mesura de LV i reincideixen cometen un únic fet delictiu. En el cas de l'internament, només la meitat comet un únic delictes al reincidir, l'altre 50% en comet dos o més.

5.5.4. Conclusions de la comparativa LV i IC

No hi ha diferències significatives entre homes i dones quant a la mesura imposada.

Destaquem que el percentatge d'estrangers dobla en internament als que es troben sota mesura de llibertat vigilada i si ens fixem per àrees geogràfiques, veurem que aquestes diferències les estableix el col·lectiu magribí.

Respecte a la reincidència, els joves procedents de LV cometen proporcionalment més delictes *contra les persones* i *altres delictes*, mentre que els joves procedents d'IC, reincideixen en més proporció en delictes *contra la propietat*.

Per últim, la gran majoria dels menors que van finalitzar una mesura de llibertat vigilada i reincideixen ho fan cometent un únic fet delictiu, mentre que la meitat dels que van finalitzar una mesura d'internament acumulen 2 o més fets delictius al reincidir.

6. Propostes d'actualitzacions posteriors

De cara a l'actualització de la taxa de reincidència l'any 2007, i un cop comprovat que el sistema d'explotació de dades actual no permet fer una discriminació adequada dels llistats d'aquelles persones que van finalitzar una mesura l'any 2004 (tant d'internament com de llibertat vigilada) i que no tenien cap altre programa a continuació per la mateixa causa, es pretén repetir el procés de manera no informatitzada a partir dels llistats globals de tots els joves que hagin finalitzat un programa de LV i d'IC/ICS l'any 2004, fer-ne el seguiment fins el desembre 2007 i extreure la taxa de reincidència 2007. Si no sorgeixen noves complicacions a la tasca, esperem poder dur a terme entre els mesos de gener i febrer de 2008 la primera fase de treball de camp i poder facilitar els resultats dins del primer semestre de 2008. Aquesta mateixa calendarització seria vàlida per a les següents actualitzacions de la taxa 2008 i 2009. A partir de llavors és d'esperar que la implementació del Projecte de Gestió del Risc que s'està duent a terme des de la Direcció General de Justícia Juvenil juntament amb el CEJFE permeti obtenir aquestes dades d'una manera més detallada i fixada en les variables de risc que poden tenir incidència en l'augment o disminució de la taxa.