



Observatori Català  
de la Justícia en  
Violència Masclista

# VrespectMe en el Programa de violència de gènere als centres penitenciaris

## Avaluació de resultats del projecte als centres penitenciaris Quatre Camins i Mas d'Enric

**Nicolás Barnes**

Psicòleg Unitat de Programes d'Intervenció Especialitzada  
Subdirecció General de Programes de Rehabilitació i Sanitat  
Predoctoral researcher IDIBAPS

13.10.2021



Pacte d'Estat  
contra la violència de gènere



SECRETARÍA DE ESTADO  
DE IGUALDAD  
Y CONTRA LA VIOLENCIA DE GÉNERO

OBBLIGACIÓN DEL GOBIERNO  
CONTRA LA VIOLENCIA DE GÉNERO

**016** ATENCIÓN A VÍCTIMAS DE  
MALOS TRATOS POR VIOLENCIA DE GÉNERO

Activitat finançada a càrrec dels crèdits rebuts del Ministeri d'Igualtat  
(Secretaria d'Estat d'Igualtat i contra la Violència de Gènere)



Generalitat de Catalunya  
Centre d'Estudis Jurídics  
i Formació Especialitzada

**CP Mas d'Enric**

**CP Quatre Camins**

**Secretaria de Mesures Penals, Reparació i Atenció a la Víctima (SMPRAV)**

**Centre d'Estudis Jurídics i Formació Especialitzada i**

**Observatori Català de la Justícia en Violència Masclista**

**Institut d'Investigacions Biomèdiques August Pi i Sunyer (IDIBAPS)**

**Virtual Bodyworks**



**VR per GENERE**

Virtual Reality Prevention of Gender-Violence in Europe based on Neuroscience of Embodiment, peRerspective and Empathy

Objectius

Contextualització

Empatia: definició i mesura

La recerca: disseny experimental i resultats

Propostes de present i de futur

# Objectius

Avaluar si la introducció de sessions de realitat virtual millora les conductes dels condemnats per delictes de violència de gènere en àrees com ara **l'empatia** i en millora del comportament social.



Introduir **noves tecnologies** en els programes de rehabilitació per tal de complementar-los i millorar-ne **l'eficiència** sobre la conducta del penat i, per tant, sobre les taxes de reincidència.



VR-Erlebnis des spanischen Start-ups Virtual Bodyworks: Gernehmen Nutzer die Perspektive der Frau

# Objectius

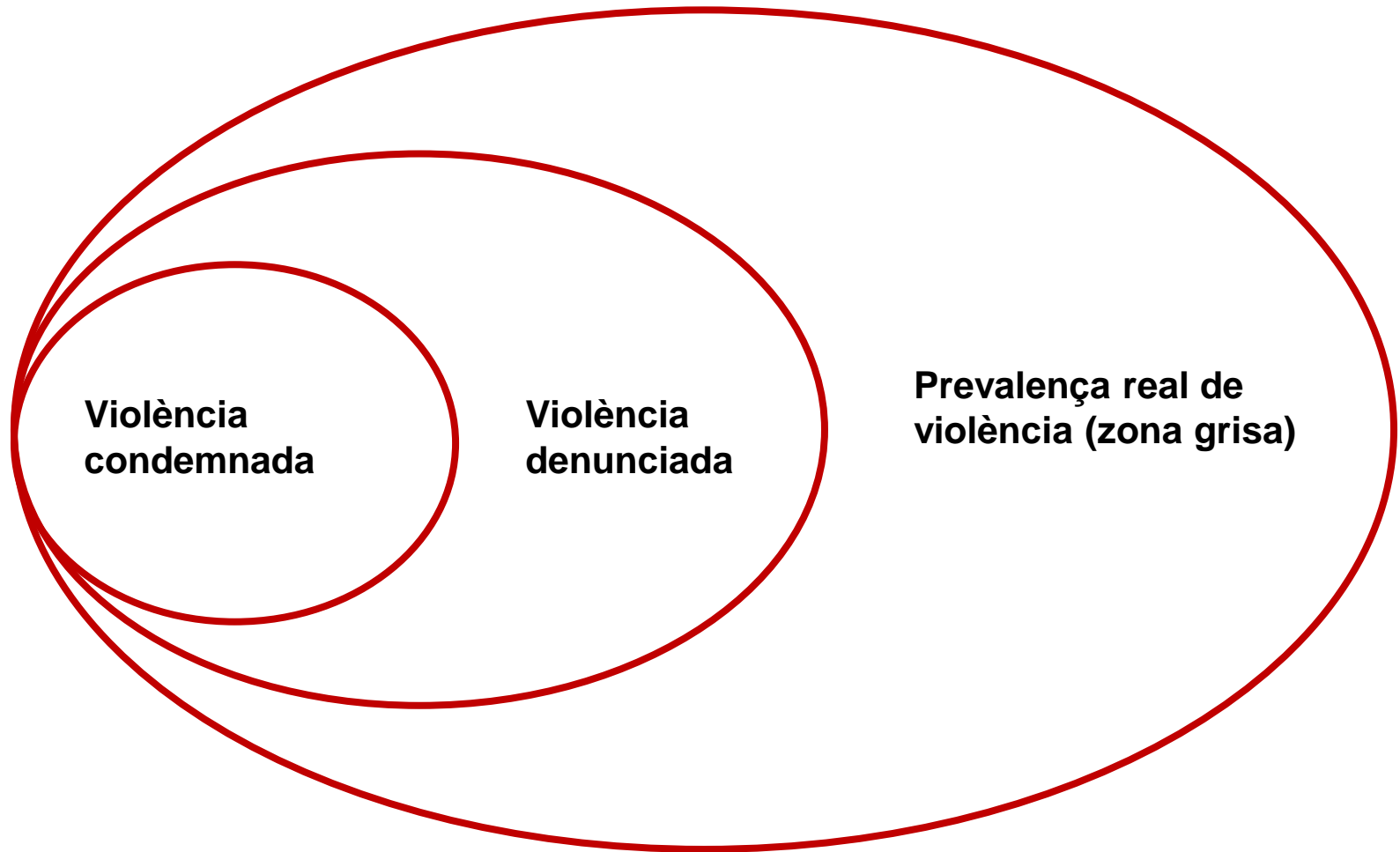
Millorar el reconeixement del delicte per part del subjecte i modificar les distorsions cognitives d'aquest en relació amb la dona.



Aportar un valor afegit al nou programa d'intervenció en violència de gènere



# Contextualització del projecte



# Contextualització del projecte

- 1. Violència de gènere com a fenomen social i cultural difícil d'eradicar**
- 2. Noves formes de violència i diferents respostes penals (tipologies de condemna)**
- 3. Model d'Intervenció dirigit a les necessitats dels individus**
- 4. Necessitat d'innovar i aportar noves metodologies en rehabilitació**

# Empatia

## Intervenció psico-educativa

Falta de motivació i baix concepte d'autoeficàcia

M1. Creu en el canvi

1. Inici de mòdul; 2. Autobiografia; 3. Motivació al canvi; 4. El que m'ajuda a canviar (autoestima i autoeficàcia); 5. El camí a fer i 6. Tancament de mòdul.

Estils de pensament erronis i pobres valors

M2. Para i pensa

1. Inici de mòdul; 2. El model ABC; 3. Reestructuració cognitiva; 4. Responsabilitat social; 5. Desenvolupament de valors i Tancament de mòdul.

Dificultats en el reconeixement i gestió d'emocions

M3. Gestió emocional

1. Inici de mòdul; 2. Educació emocional; 3. Autocontrol emocional; 4. Les emocions dels altres (**empatia**) i Tancament de mòdul

Pobres habilitats de comunicació i relació interpersonal

M4. Nou jo

1. Inici de mòdul; 2. Habilitats socials; 3. Habilitats de comunicació; 4. Habilitats de vida i 5. Tancament de mòdul

Llargues condemnes o risc de recaiguda

M5. Preparant la vida en la comunitat

1. Inici de mòdul; 2. Què he canviat i què hauria de canviar; 3. Mantenim el desistiment; 4. Market place; 5. Anàlisi DAFO; 6. Ja hem avançat, però hem de seguir i 7. Tancament de mòdul.



# Empatia

## 1. INICI DEL PROGRAMA

S1. Avaluació de continguts, coneixença i introducció al programa

## 2. AUTOBIOGRAFIA DELICTIVA

S2. Autobiografia delictiva

## 3. LA VIOLÈNCIA CONTRA LA PARELLA

S3. L'amor i la gelosia  
S4. La violència de gènere

S5. El cicle de la violència de gènere.

## 4. ANALITZEM I TREBALLEM EL DELICTE

S6. Com s'activa la conducta violenta?  
S7. Creences vers les dones  
S8. Anàlisi de violència de gènere. Factors de risc.

S9. Anàlisi de violència de gènere. Mecanismes de defensa.  
S10. Anàlisi funcional de la conducta de violència de gènere.

## 5. DEIXEM D'EXERCIR LA VIOLÈNCIA CONTRA LA NOSTRA PARELLA

S11. Per què m'he de fer responsable?  
S12. Aprenem a contrastar les nostres creences.  
S13. Gelós jo?  
S14. La importància de gestionar la nostra ira  
S15. Gestió de la ira.  
S16. Controlem la nostra ira. El temps fora.  
S17. Controlem la nostra ira. Distracció cognitiva.  
S18. Controlem la nostra ira. Autoinstruccions.

S19. Controlem la nostra ira. Desestressem-nos.  
S20. Les meves habilitats socials.  
S21-S23 Practiquem algunes habilitats socials (I) (II) (III).  
S24. Aprenem a solucionar els problemes.  
S25-S26. **Empatia amb la víctima** (I) (II).  
S27. Informe de responsabilitat.

## 6. MANTENIM EL DESISTIMENT

S28-Mantenim el desistiment (I)  
S29. Mantenim el desistiment (II)  
S30. Mantenim el desistiment (III)

## 7. TANCAMENT DEL PROGRAMA

S31. Tancament del programa

# Empatia

Procés pel qual les persones poden entrar objectivament en l'experiència d'un altre per obtenir una apreciació i comprensió més profundes de les seves experiències.

(Titchener, 1909)

Definim  
Empatia

# Empatia

La definició d'empatia ha estat habitualment controvertida, però hi ha supòsits sobre els quals existeix un consens majoritari:

- L'empatia **facilita** el comportament prosocial (Eisenberg i Miller, 1987)
- **Inhibeix** el comportament antisocial (Jolliffe i Farrington, 2004).
- Està formada per dos components diferents: empatia **cognitiva** i empatia **afectiva**.

Definim  
Empatia

# Empatia

**Ítem 38. Actituds procriminals o valors antisocials.** Aquest ítem intenta recollir informació sobre actituds manifestes de naturalesa antisocial, de suport o justificació de la conducta violenta i/o delictiva. S'hi avaluen les actituds de la persona en relació amb els seus actes delictius i si aquesta persona transmet indicadors de penediment sincer o si, contràriament, no sent remordiments, és insensible i no té **empatia** cap a les possibles víctimes.

**Ítem 40. Hostilitat.** Fa referència a la presència o no de disposicions i actituds desfavorables i comportaments agressius cap als altres. Generalment es tracta d'algú desconfiat, que es mostra hostil amb tot el seu entorn. Les seves actituds i comportaments indiquen una profunda falta **d'empatia**, crueltat i indiferència cap als sentiments, els drets i el benestar dels altres. Són individus que es senten atacats fàcilment i s'enfaden o adopten una actitud agressiva per trivialitats. Es tractaria d'aquell perfil que acostuma a presentar expressions com ara "la víctima em va buscar, em va provocar", tan habitual en homes que agredeixen la seva parella.<sup>1\*</sup>

Riscanvi

# Empatia

- L'empatia cognitiva (EC) és la capacitat d'adoptar la perspectiva d'una altra persona i inferir-ne l'estat mental. Això implica, doncs, la capacitat de representar mentalment els processos mentals d'altres persones. Els components cognitius de l'empatia són semblants a la **teoria de la ment** o l'habilitat per representar mentalment els processos mentals d'altri. Aquesta és una forma de cognició social que permet avaluar l'estat emocional d'una altra persona per formar una reacció emocional com a resposta.

# Empatia

- **L'empatia afectiva** o emocional (EA) implicaria la reacció emocional real (Spinella, 2005).
- S'ha teoritzat que l'empatia afectiva està relacionada amb les **neurones mirall**. (Praszkie, 2016). Aquestes neurones, situades a la regió del gir frontal inferior, són responsables de la sintonia amb la percepció dels senyals facials (Bastiaansen et al., 2011). Per tant, l'empatia afectiva es produeix a través d'una resposta als estímuls visuals de les indicacions facials més que per mitjà d'una comparació rumiant, com en l'empatia cognitiva (Morrow, 2020).

# Empatia

Les principals mesures de l'empatia es poden agrupar en tres categories:

- instruments d'autoinforme
- mètodes d'observació del comportament
- enfocaments neurocientífics

(Neumann, Chan, Boyle, Wang i Westbury, 2015).

En el nostre estudi hem utilitzat l'**índex de reactivitat interpersonal** (Interpersonal Reactivity Index, IRI) (Davis, 1980).

Mesurem  
Empatia

# Empatia

## Avaluació d'aspectes cognitius:

- **PT, adopció de perspectiva (*perspective taking*)**

Es tracta de la tendència o habilitat dels subjectes per adoptar la perspectiva o punt de vista d'altres persones. De quina manera el subjecte intenta adoptar la perspectiva de l'altre davant situacions reals de la vida quotidiana, per comprendre el punt de vista de l'altra persona.

- **FS, fantasia (*fantasy*)**

Amb aquesta dimensió s'avalua la tendència a identificar-se amb personatges del cinema i la literatura. Es tracta de valorar la capacitat imaginativa que té l'individu per posar-se en situacions fictícies.

IRI



# Empatia

## Avaluació dels aspectes emocionals o afectius:

- **EC, preocupació empàtica (*empathic concern*)**

En aquest cas, es tracta d'avaluar fins a quin punt el subjecte experimenta sentiments de compassió i preocupació cap als altres. Parlem així dels sentiments de compassió davant del malestar dels altres.

- **PD, malestar personal (*personal distress*)**

Es tracta de fins a quin punt els subjectes experimenten sentiments d'incomoditat, ansietat i malestar quan són testimonis d'experiències negatives d'altres persones (Escrivá, Navarro i García, 2004).

IRI

# Empatia

- La utilització de la realitat virtual (RV) pot esdevenir una bona eina per facilitar el canvi i la millora en els dèficits dels agressors que ingressen a presó, en concret quant a l'empatia.
- La motivació de l'agressor en el seu tractament i la implicació d'aquest en les sessions tradicionals dels programes podria no tenir tanta rellevància quan participa en una experiència immersiva i totalment experiencial.

Hipòtesi

# Disseny experimental

Hem utilitzat **Interpersonal Reactivity Index (IRI)** com a mesura d'empatia (Davis, 1980)

**MOSTRA:** 37 interns

**Empatia Cognitiva:** FANTASY (FS) i PERSPECTIVE TAKING (PT)

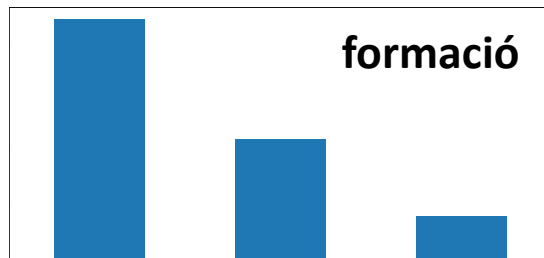
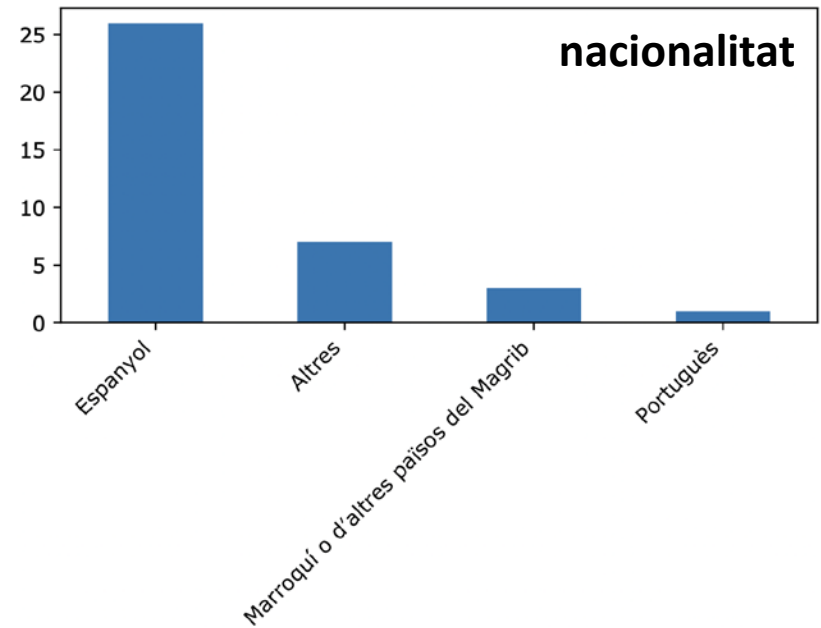
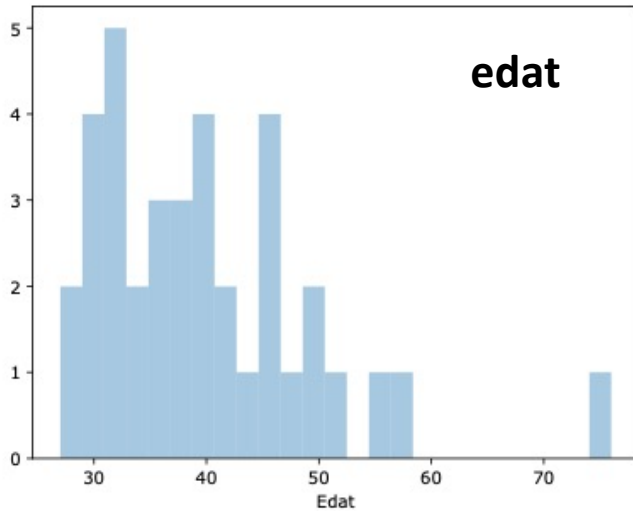
**Empatia Afectiva:** EMPATHIC CONCERN (EC) i PERSONAL DISTRESS (PD)

EXPERIMENTAL DESIGN		
BEFORE	During VR	AFTER
IRI –Interpersonal Responsibility Índex	behavioural observation	IRI –Interpersonal Responsibility Índex
Social Desirability Questionnaire		Questionnaire about VR experience
questionnaire about VR experience		

# Resultats

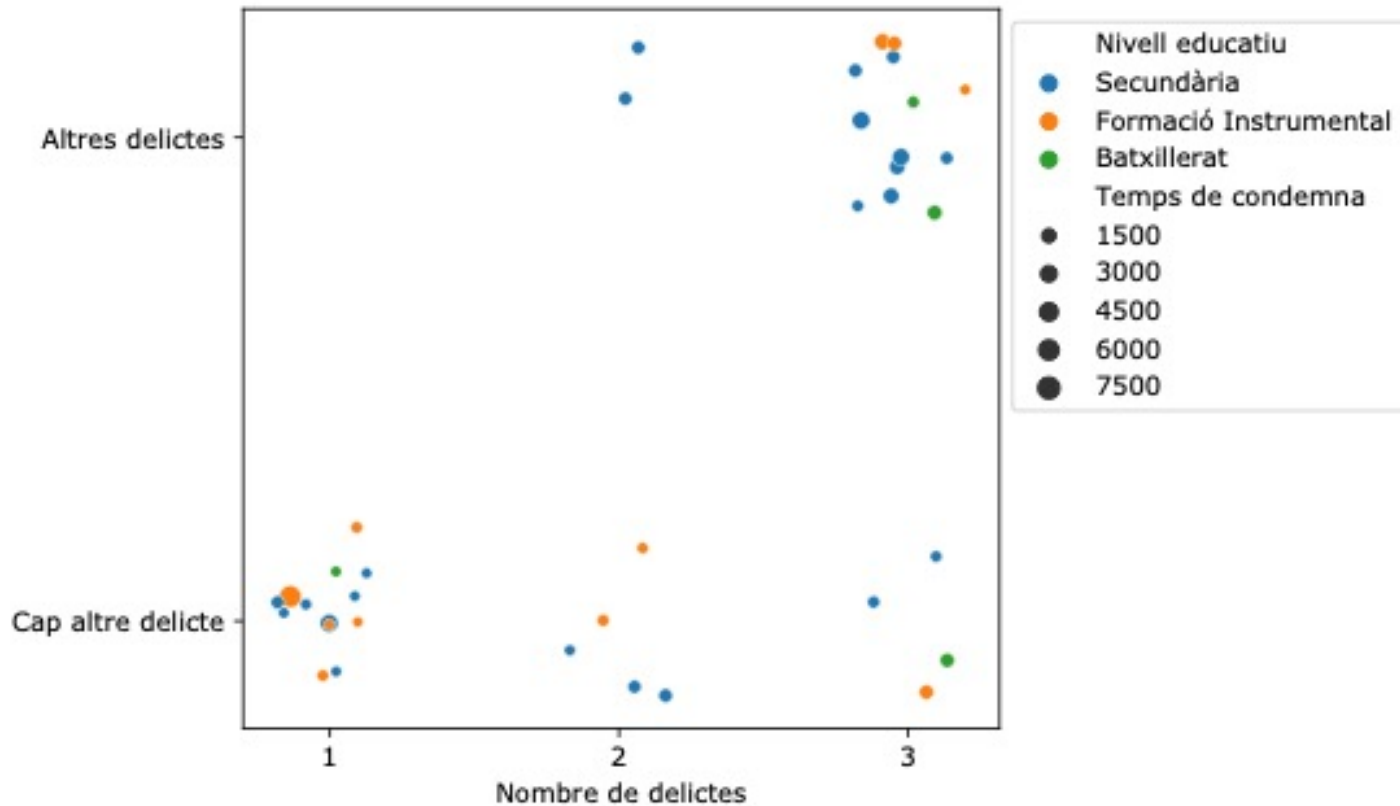
No hi ha cap relació entre les mesures d'empatia i les variables edat, nacionalitat o nivell educatiu

Característiques socio demogràfiques



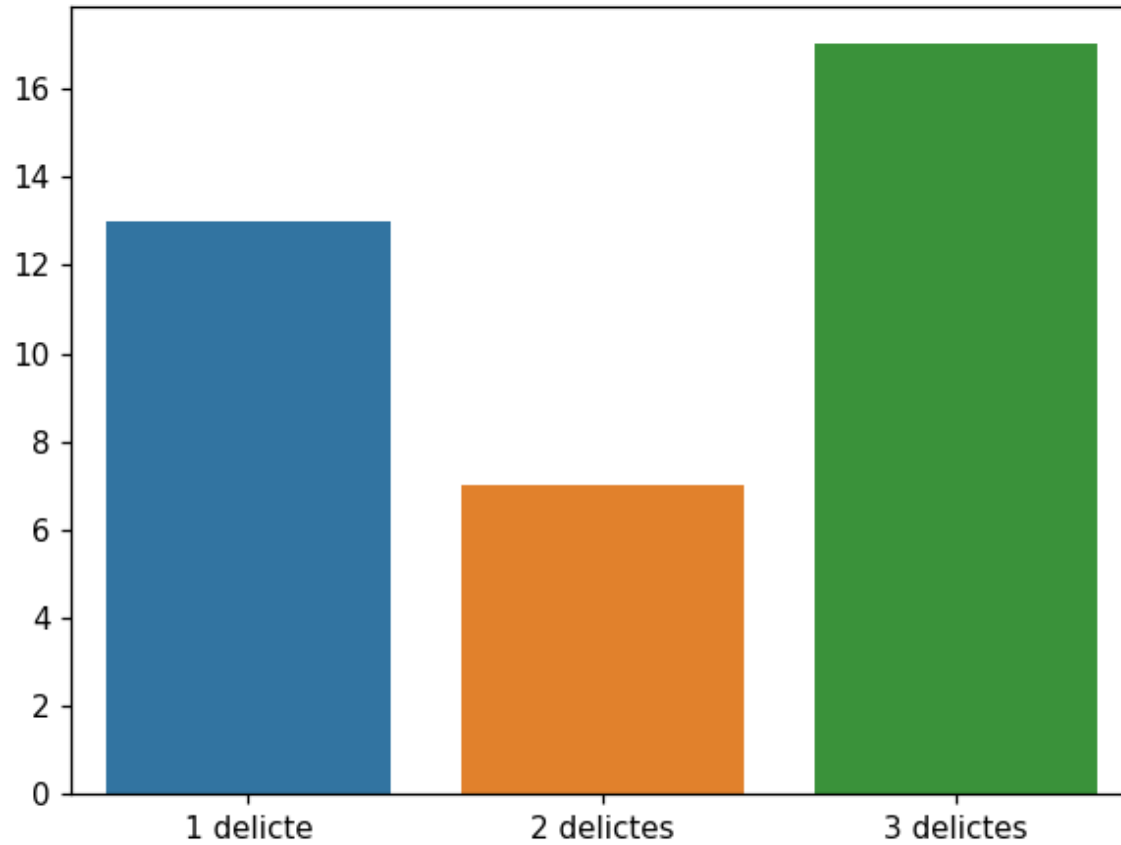
# Perfil criminal

DOS GRUPS: perfil criminal més greu vs perfil criminal més lleu



# Perfil criminal

**DOS GRUPS: perfil criminal més greu vs perfil criminal més lleu**



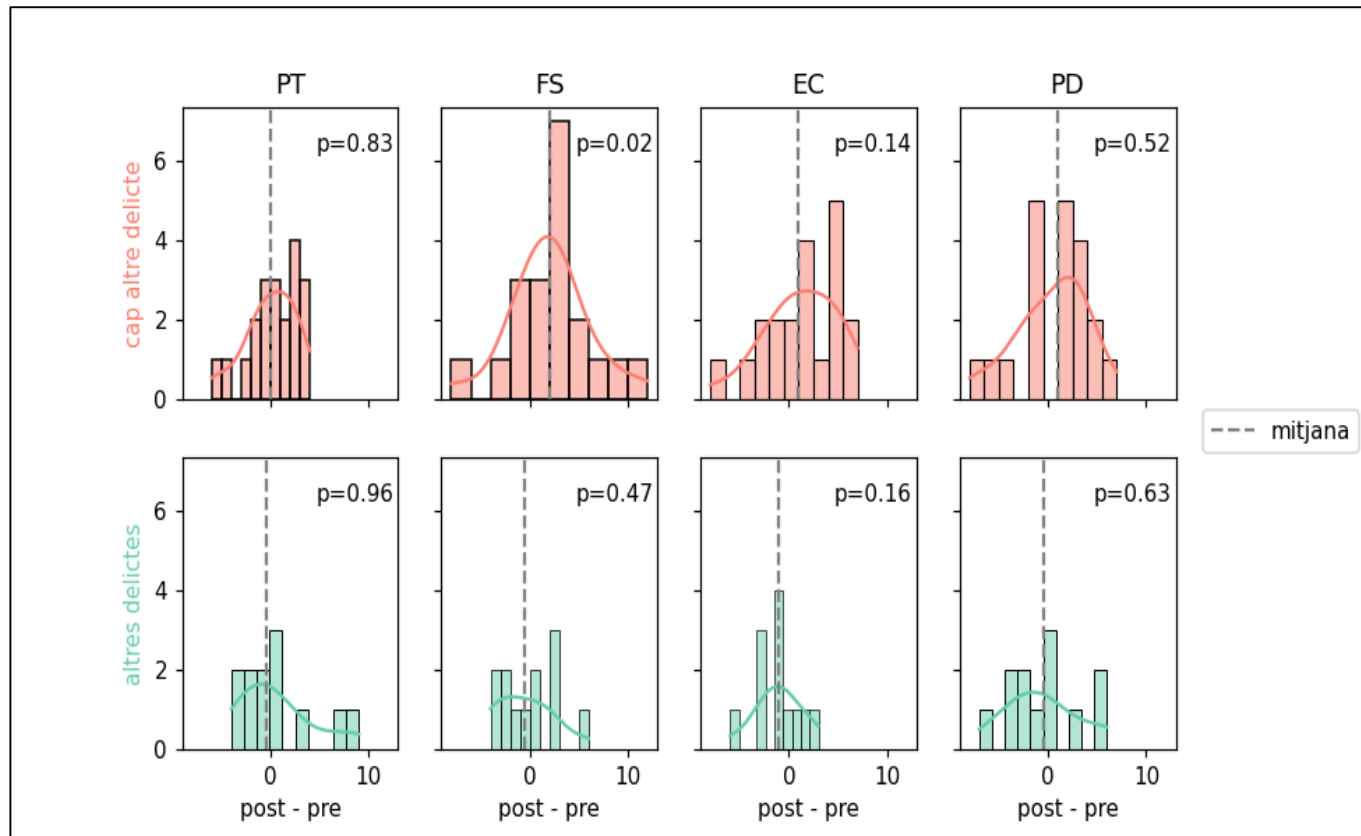
# Perfil criminal

## Anàlisi de dades entre els dos grups:

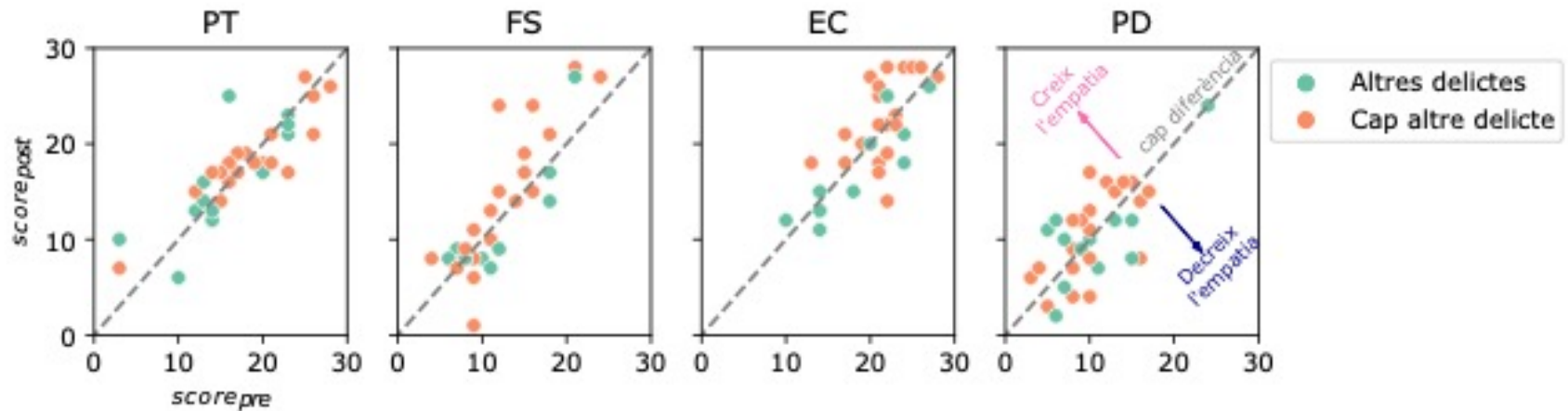
Perfil més lleu: millora més significativa en empatia

Perfil més greu: millora no significativa en empatia

Aquest augment en puntuacions en **empatia**, apareix com a tendència als participants del primer grup, els de menys delictes i exclusivament de violència de gènere.



# Perfil criminal



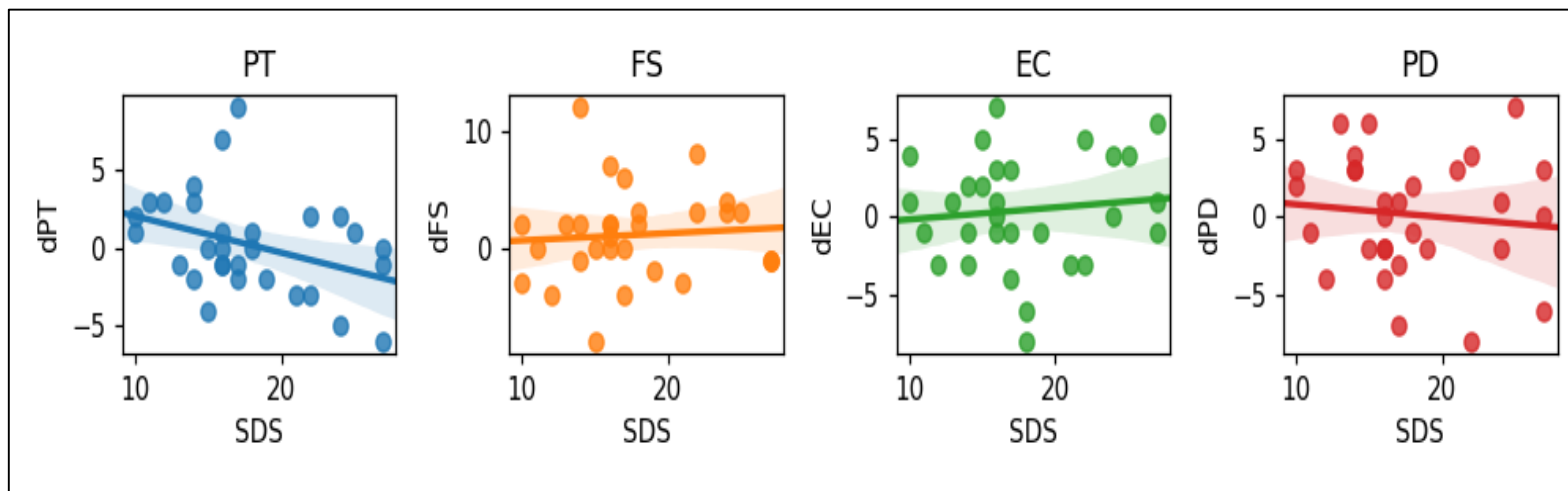
**violents amb la parella / estables emocionalment / integrats socialment:** violència limitada a l'àmbit de la parella i amb menys problemàtica associada com ara d'autoestima, distorsions cognitives, menys abús de l'alcohol i de drogues, i millor control de la seva ira, a banda de comptar amb menys antecedents penals.

**violents generalitzats / poc estables emocionalment / no integrats socialment:** amb un perfil violent més enllà de l'entorn familiar, així com per alteracions de la personalitat i abús d'alcohol / drogues, major presència de distorsions cognitives i més antecedents penals

(Loinaz, Echeburúa, & Torrubia, 2010)



# Desitjabilitat social



No hi ha cap relació entre les mesures d'empatia i i les puntuacions en desitjabilitat social: homes ja condemnats, complint penes de presó i en un moment del programa de rehabilitació avançat.

Desitjabilitat Social

# Resultats

- Covid-19
  - Dificultats per ampliar la mostra
  - Disponibilitat dels/les professionals
  - Situacions particulars
- Malgrat tot, el resultat de l'estudi és el reflex d'un gran esforç per part d'un petit grup de professionals absolutament implicats en la millora de la rehabilitació dels CP Mas d'Enric i CP Quatre Camins.

Dificultats

# Resultats

- **La mida de la mostra:** Anteriorment ja hem advertit d'aquesta limitació. Una futura ampliació de la mostra podria consolidar els resultats actuals.
- **IRI com a eina de mesura:** Tenim alguns dubtes sobre la idoneïtat de l'IRI per mesurar empatia amb població penitenciària, degut principalment a les singulars característiques d'aquesta població en quant a competències cognitives, escales de valors morals, procés de socialització, nivell de presonització, etc.
- **Comprensió de l'IRI:** En relació amb l'anterior punt, la informació reportada pels professionals que han executat els experiments posen en dubte el nivell de comprensió que alguns participants han tingut dels ítems del qüestionari.

Dificultats

# Resultats

- **Característiques de l'escena de RVI:** Ens preguntem també si l'escena de RVI que s'ha escollit és la més indicada per la població diana, es a dir, la població penitenciària. I per últim, hem de tenir en compte que tan sols han estat exposats a una única sessió de RVI. Pretendre canvis més visibles amb una única sola aplicació probablement sigui un objectiu poc realista.
- **Context en el que s'aplica la RVI:** A ningú escapa una realitat evident, la influència de la situació d'empresonament en l'estat emocional de l'individu, com un factor altament estressant. Alguns estudis apunten a la idea de que els nivells d'estrès excessiu atenuen les respostes empàtiques, i al contrari, l'estrès lleu pot intensificar l'empatia pel dolor d'una altra persona (Flasbeck, Gonzalez-Liencre, & Brüne, 2018)

Dificultats

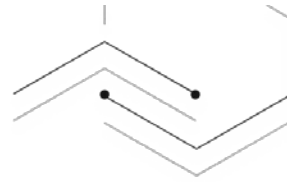
# Implicacions i Propostes

- **Moment en que s'aplica la RVI**
- **Instruments de mesura de l'empatia:**
  - *Tasques de reconeixement d'emocions*
  - *Paradigma "Empathic accuracy"*
- **Número d'aplicacions de sessions de RVI**
- **Altres escenes de RVI**

Algunes  
propostes de  
futur



Observatori Català  
de la Justícia en  
Violència Masclista



# Moltes gràcies

**Nicolás Barnes**

Psicòleg de la Unitat de Programes d'Intervenció Especialitzada  
Subdirecció General de Programes de Rehabilitació i Sanitat  
Predoctoral researcher IDIBAPS

[nbarnes@gencat.cat](mailto:nbarnes@gencat.cat)



Pacte d'Estat  
contra la violència de gènere



SECRETARÍA DE ESTADO  
DE IGUALDAD  
Y CONTRA LA VIOLENCIA DE GÉNERO  
OBLIGACIÓN DEL GOBIERNO  
CONTRA LA VIOLENCIA DE GÉNERO

**016** ATENCIÓN A VÍCTIMAS DE  
MALOS TRATOS POR VIOLENCIA DE GÉNERO

Activitat finançada a càrrec dels crèdits rebuts del Ministeri d'Igualtat  
(Secretaria d'Estat d'Igualtat i contra la Violència de Gènere)

Segueix-nos a:   @cejfe  Cejfe