

42% - 75%



28% al 60%

(Ullman, 2002).

Violencia Sexual

Roser Iglesias González, Universitat Autònoma de Barcelona

Aproximación al perfil psicopatológico de los agresores sexuales de menores

Barcelona, 5 de noviembre de 2021

Avís legal



Reconeixement CC BY

Aquesta obra està subjecte a la llicència de Reconeixement 4.0 Internacional de Creative Commons.

Si voleu veure una còpia d'aquesta llicència accediu a <http://creativecommons.org/licenses/by/4.0/>

Així, doncs, sou lliure de compartir (copiar i redistribuir el material en qualsevol mitjà i format) i adaptar (remesclar, transformar i crear a partir del material per a qualsevol finalitat, fins i tot comercial) sempre que se citi l'autor del text i la font (Generalitat de Catalunya. Departament de Justícia. Centre d'Estudis Jurídics i Formació Especialitzada). <https://creativecommons.org/licenses/by/4.0/deed.ca>



PERFIL DE TRES AGRESORES SEXUALES DE MENORES
EN EL ÁMBITO INTRAFAMILIAR



PROGRAMA DE INTERVENCIÓN EN VIOLENCIA SEXUAL



Pruebas administradas



ESCALA DE AUTOESTIMA DE ROSENBERG – RSES

Entendemos por autoestima la consideración positiva o negativa de uno mismo, siendo en castellano más tradicional la expresión amor propio. La Escala de Autoestima de Rosenberg ha sido traducida a 28 idiomas, y validada interculturalmente en 53 países. Este test es una escala profesional utilizada en la práctica clínica para valorar el nivel de autoestima (Test de Rosenberg). La autoestima es la valoración que tenemos de nosotros mismos, de nuestra manera de ser, de quienes somos. Es la valoración que hacemos del conjunto de rasgos corporales, mentales y espirituales que configuran nuestra personalidad.

Nombre: _____ EDAD: _____ años, Fecha: _____

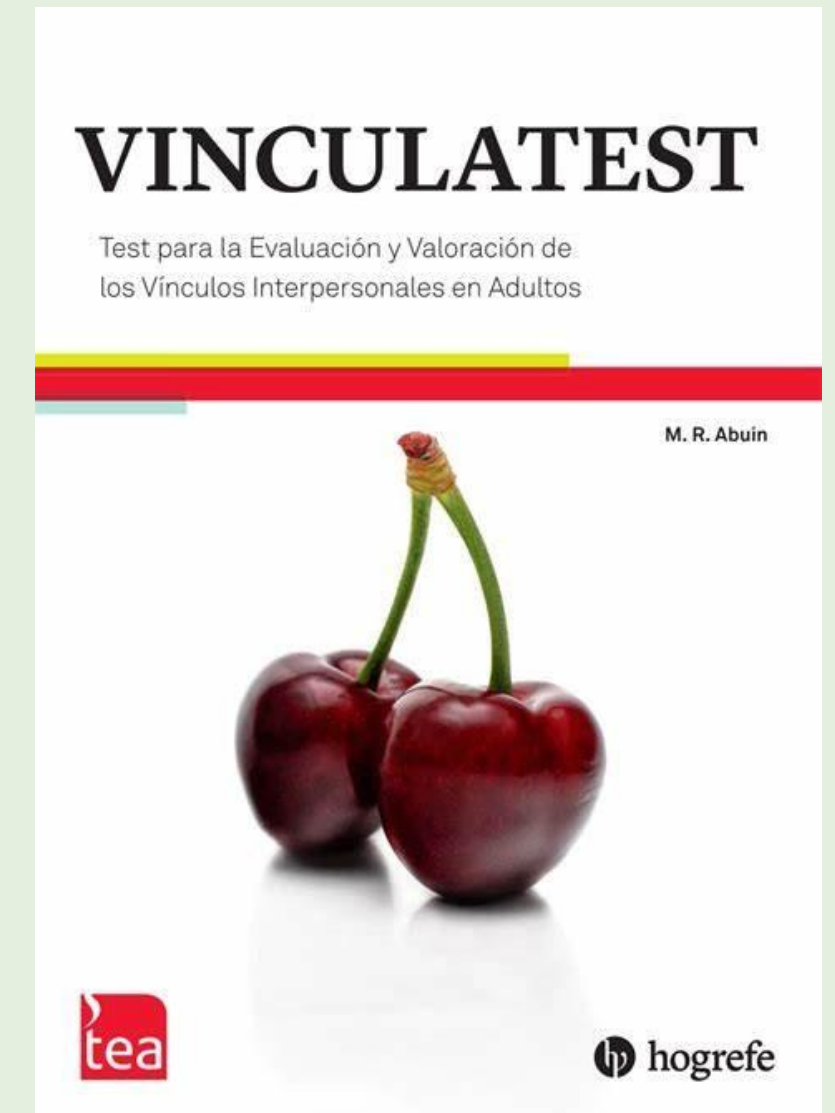
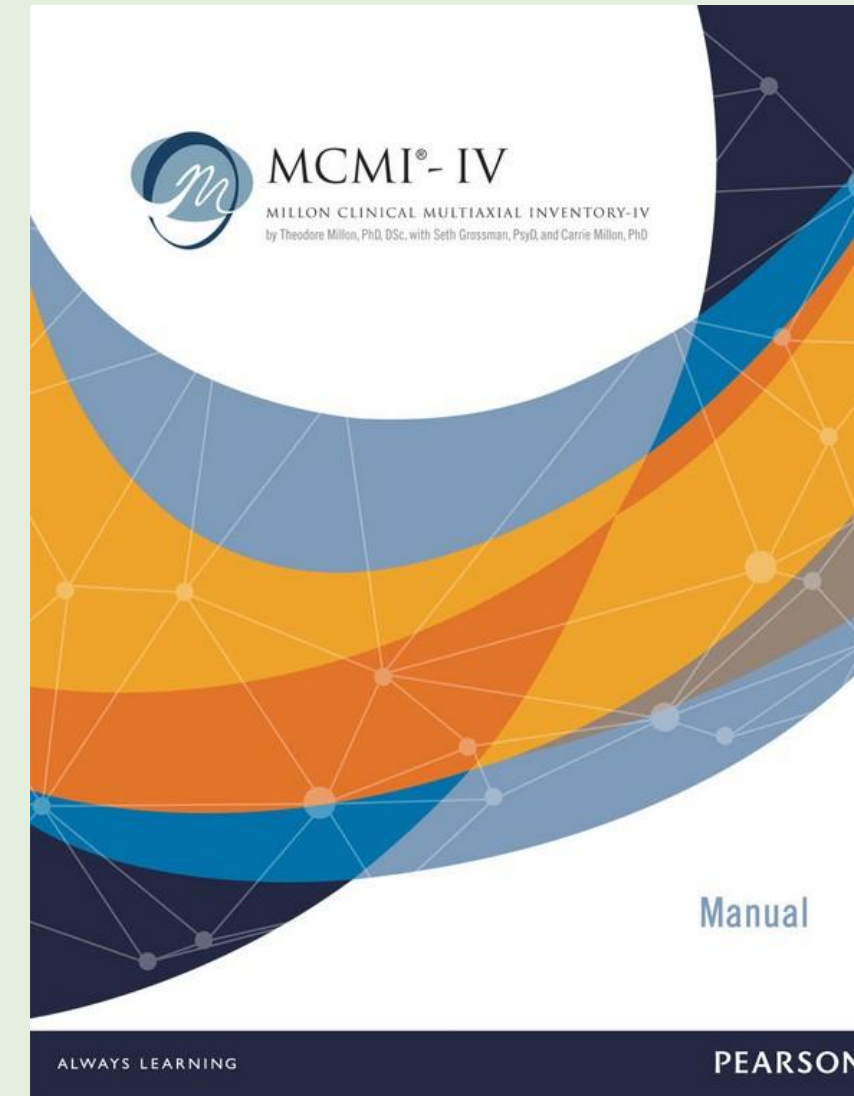
INSTRUCCIONES: En cada pregunta ha de elegir una sola respuesta.
 Intente responder el test de forma sincera, es a usted mismo a quien ayuda con su propia sinceridad.

COMIENZA EL TEST:

<p>1. Siento que soy una persona digna, al menos tanto como las demás.</p> <p>a.- Muy de acuerdo b.- De acuerdo c.- En desacuerdo d.- Muy en desacuerdo</p>	<p>2. Estoy convencido de que tengo buenas cualidades.</p> <p>a.- Muy de acuerdo b.- De acuerdo c.- En desacuerdo d.- Muy en desacuerdo</p>	<p>3. Soy capaz de hacer las cosas tan bien como la mayoría de gente.</p> <p>a.- Muy de acuerdo b.- De acuerdo c.- En desacuerdo d.- Muy en desacuerdo</p>	<p>4. Tengo una actitud positiva hacia mí mismo/a.</p> <p>a.- Muy de acuerdo b.- De acuerdo c.- En desacuerdo d.- Muy en desacuerdo</p>	<p>5. En general, estoy satisfecho conmigo mismo/a.</p> <p>a.- Muy de acuerdo b.- De acuerdo c.- En desacuerdo d.- Muy en desacuerdo</p>	<p>6. Siento que no tengo mucho de lo que estar orgulloso.</p> <p>a.- Muy de acuerdo b.- De acuerdo c.- En desacuerdo d.- Muy en desacuerdo</p>	<p>7. En general, me inclino a pensar que soy un fracasado/a.</p> <p>a.- Muy de acuerdo b.- De acuerdo c.- En desacuerdo d.- Muy en desacuerdo</p>	<p>8. Me gustaría poder sentir más respeto por mí mismo.</p> <p>a.- Muy de acuerdo b.- De acuerdo c.- En desacuerdo d.- Muy en desacuerdo</p>	<p>9. Hay veces que realmente pienso que soy un inútil.</p> <p>a.- Muy de acuerdo b.- De acuerdo c.- En desacuerdo d.- Muy en desacuerdo</p>	<p>10. A menudo creo que no soy una buena persona.</p> <p>a.- Muy de acuerdo b.- De acuerdo c.- En desacuerdo d.- Muy en desacuerdo</p>
--	--	---	--	---	--	---	--	---	--

Al terminar el test, sume las respuestas elegidas, primero las a, marcadas, siguiendo con las b, así mismo la c y la d.

	De 1 a 5	De 6 a 10	
a.-	x 4 =	x 1 =	Puntuación total final es el resultado que ha obtenido en el test y su nivel de autoestima.
b.-	x 3 =	x 2 =	
c.-	x 2 =	x 3 =	
TOTAL			Nivel de Autoestima



Resultados



Durante un período de al menos seis meses, presenta fantasías sexuales recurrentes e intensas, impulsos sexuales y conducta sexual en asociación con cuatro o más de los siguientes criterios:

1. Consume excesivo tiempo en fantasías e impulsos sexuales, planificando y participando en conductas sexuales.
 2. Repetidamente desarrolla esas fantasías, impulsos y conductas como respuesta a estados de ánimo disfóricos (por ej.: ansiedad, depresión, aburrimiento, irritabilidad).
 3. Repetidamente desarrolla fantasías, impulsos y conductas sexuales como respuesta a eventos estresantes de la vida.
 4. Repetitivos e infructuosos esfuerzos por controlar o reducir significativamente esas fantasías, impulsos y conductas sexuales.
 5. Repite el comportamiento sexual sin tener en cuenta el riesgo de daño físico o emocional a sí mismo o a otros.
- B. Hay un malestar clínicamente significativo o deterioro personal en las áreas social, profesional o de otro tipo de funcionamiento, asociado con la frecuencia e intensidad de estas fantasías, impulsos y conductas sexuales.
- C. Estas fantasías sexuales, impulsos y conductas no se deben a los efectos fisiológicos directos de sustancias exógenas (por ejemplo, drogas de abuso o medicación) o a episodios maníacos.
- D. La persona tiene al menos 18 años.

Además, se debe especificar si las conductas son masturbación, consumo de pornografía, relaciones sexuales consentidas con adultos, prácticas sexuales a través de internet (cibersexo), llamadas a teléfonos de contenido sexual, asistencias a clubs de striptease o varias de ellas.

CRITERIOS DSM-5. TR. HIPERSEXUAL

Resultados

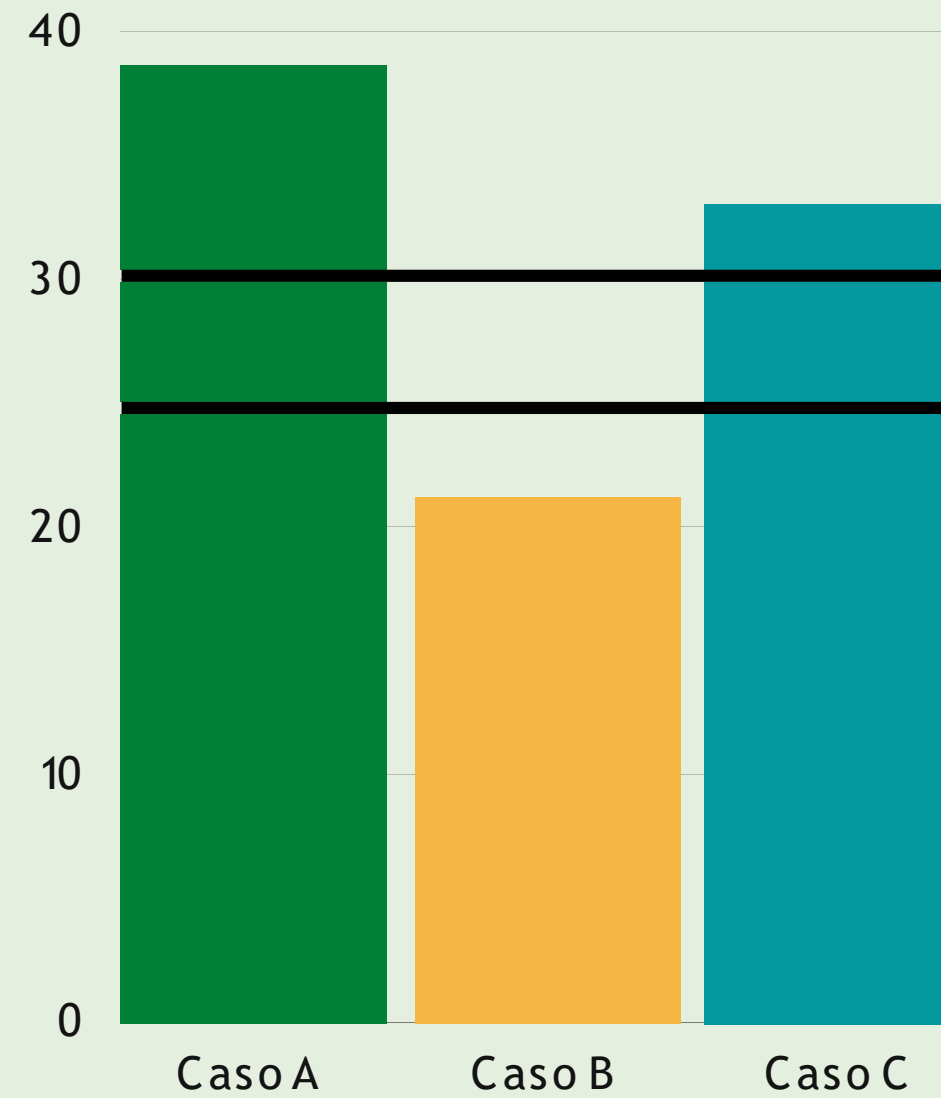


FIGURA 1. PUNTUACIÓN OBTENIDA EN EL TEST DE ROSENBERG

Resultados



TABLA 1. PUNTUACIONES EN TASA BASE (TB) OBTENIDAS EN EL MCMII-IV.

Nombre categoría	Nombre escala		Puntuación		
			Caso A	TB Caso B	Caso C
Escalas de validez	Sinceridad		79 ^a	52	50
	Deseabilidad social		83 ^a	75 ^a	80 ^a
	Devaluación		44	35	44
Escalas de personalidad	Patología grave de la personalidad	Esquizotípico	70 ^d	12	36
		Límite	60 ^d	45	62 ^d
		Paranoide	77 ^c	63 ^d	0
	Patrones clínicos de la personalidad	Esquizoide	62 ^d	40	13
		Evitativo	58	18	18
		Melancólico	33	40	55
		Dependiente	47	42	36
		Histriónico	84 ^c	73 ^d	94 ^b
		Tempestuoso	92 ^b	70 ^d	75 ^c
		Narcisista	108 ^b	62 ^d	71 ^d
		Antisocial	68 ^d	73 ^d	66 ^d
		Sádico	62 ^d	70 ^d	40
		Compulsivo	84 ^c	56	56
		Negativista	63 ^d	33	7
		Masoquista	58	60 ^d	72 ^d

Nota: ^a= puntuaciones significativas. ^b= Presencia de posible trastorno de personalidad, afectación significativa. ^c= Presencia del rasgo clínico de personalidad, ^d= Presencia del rasgo, nivel subclínico (M= 50, DE=10).

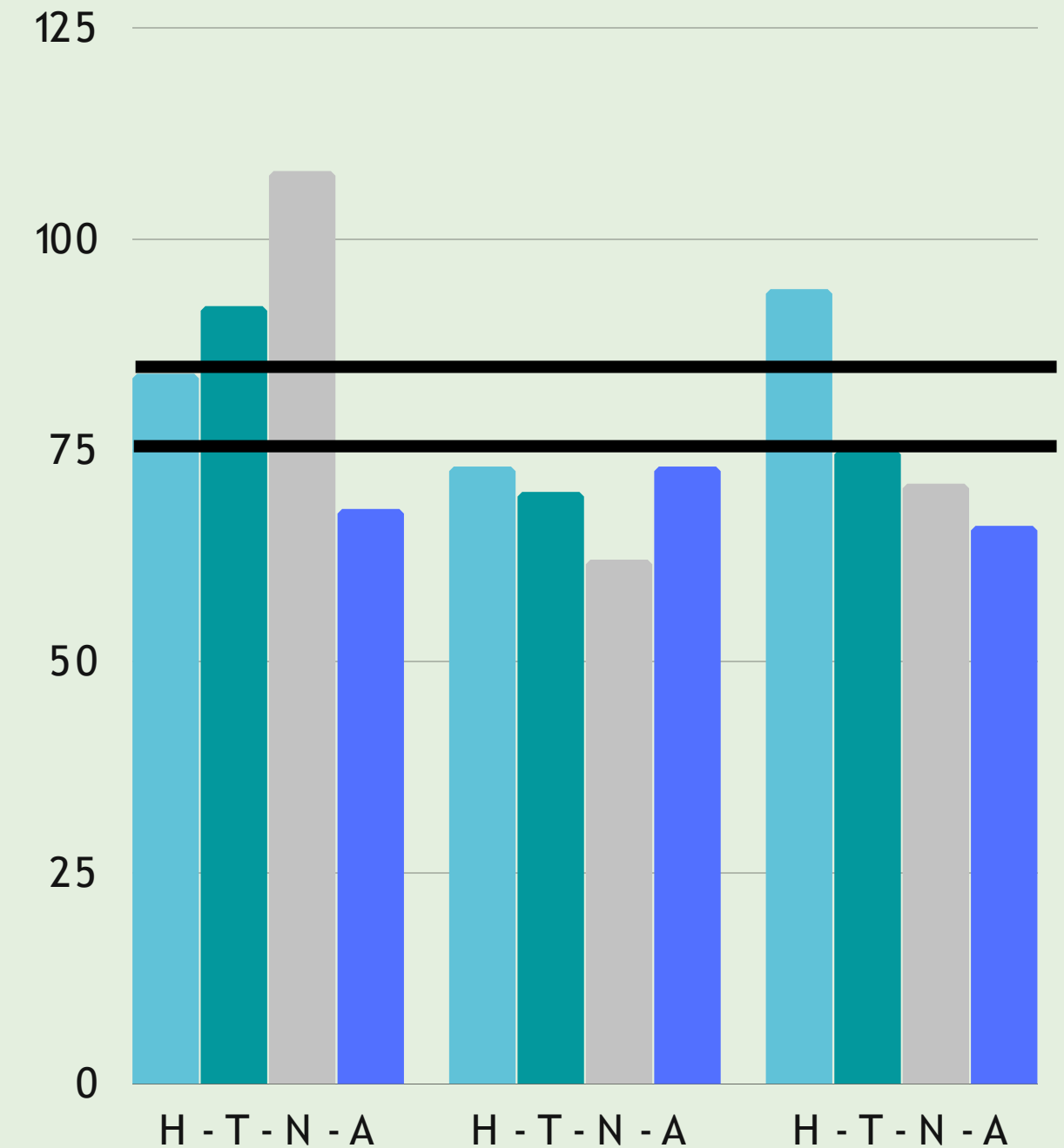


FIGURA 2. PATRONES CLÍNICOS DE PERSONALIDAD EN EL MCMII-IV.

Resultados



TABLA 2. PROMEDIO PUNTUACIONES OBTENIDAS EN EL VINCULATEST.

Nombre categoría	Nombre escala	Puntuación T		
		Caso A	Caso B	Caso C
Escalas	Independencia adaptativa	58	43	65
	Regulación emocional	67	55	73
	Vinculación dependiente	48	50	53
	Vinculación evitativa	46	61	39
	Vinculación paranoide	60	41	39
	Vinculación hostil	39	42	39
	Inocencia psicológica	58	47	60
	Índices	Vinculación segura	65	49
Vinculación insegura		46	57	45
Vinculación desorganizada		49	40	38
Vinculación global saludable		55	52	63

Nota: ^a: Puntuaciones elevadas, dos desviaciones típicas por encima de la media (M= 50, DE=10)

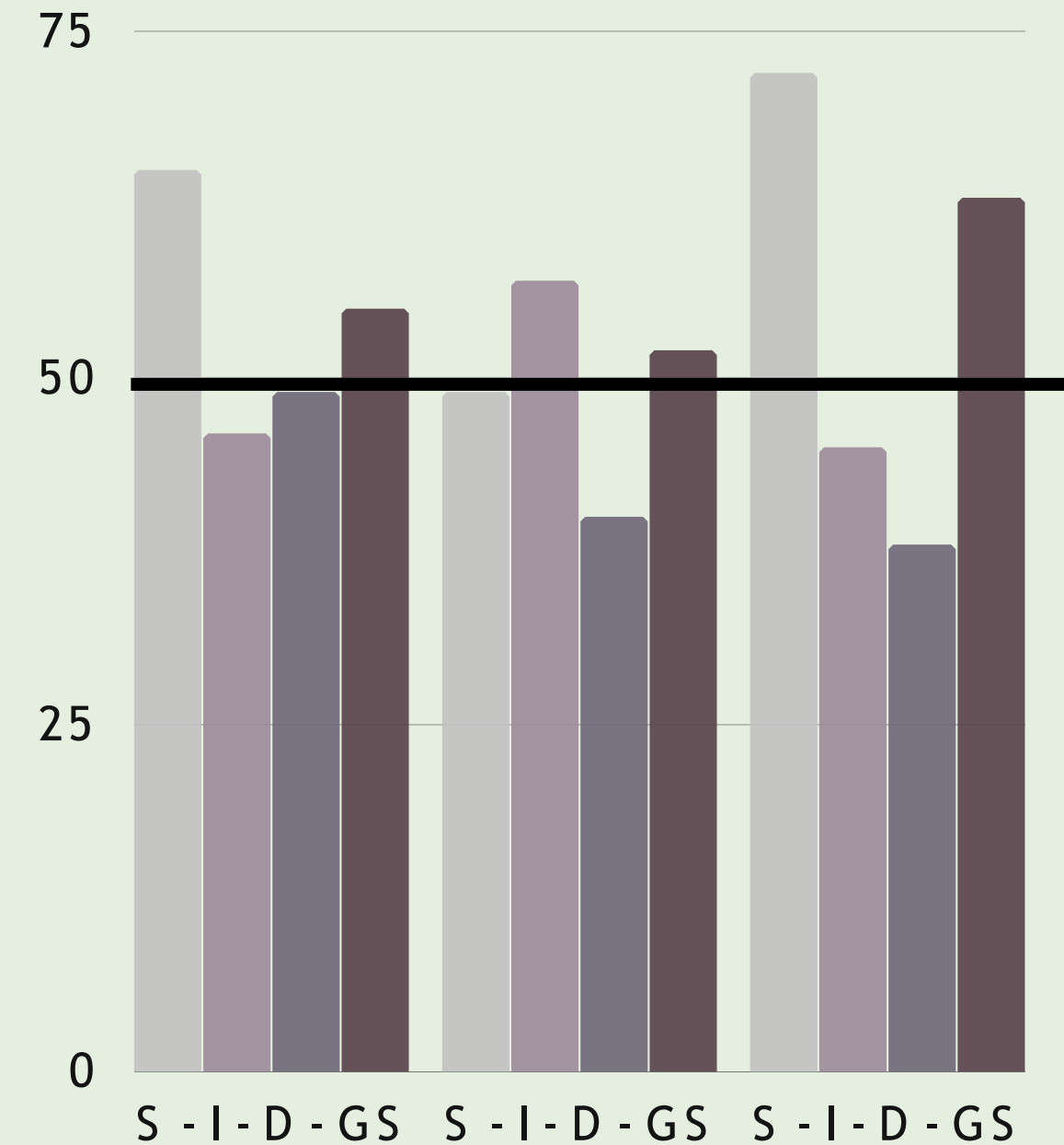


FIGURA 3. PATRONES CLÍNICOS DE PERSONALIDAD EN EL MCMI-IV.

Conclusiones



Admiración y atención constante

Reacciones impulsivas y agresivas

Manipulan su entorno

Baja tolerancia a la frustración

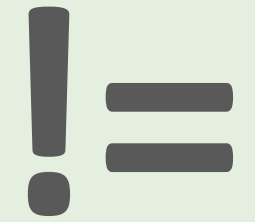
Actitud provocadora y seductora

Atracción aventuras fugaces y emociones intensas

Distorsiones cognitivas sexualidad

Falta de empatía

Conclusiones



Grandiosidad - Autoimportancia.

Alegre y animado. Muestra emociones
fácilmente

Desconfiado. Nervioso – Impulsivo

Actitud infantiloides – Responsabilidades
Idealiza relaciones



Incomodidad proximidad afectiva.

Irresponsabilidad persistente.
Autosabotaje. Invencible.

Desconfiado – HH sociales

Menores desarrolladas físicamente
Excitación al intimidar y coaccionar

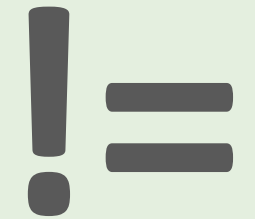


Grandiosidad - Autoimportancia
Inicio temprano de la sexualidad.
Abusado sexualmente

Muestra emociones fácilmente y estas
suelen cambiar con inusual facilidad

Idealiza relaciones

Conclusiones



Grandiosidad - Autoimportancia.

Alegre y animado. Muestra emociones
fácilmente

Desconfiado. Nervioso – Impulsivo

Actitud infantiloides – Responsabilidades
Idealiza relaciones



Incomodidad proximidad afectiva.

Irresponsabilidad persistente.
Autosabotaje. Invencible.

Desconfiado – HH sociales

Menores desarrolladas físicamente
Excitación al intimidar y coaccionar

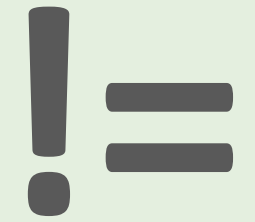


Grandiosidad - Autoimportancia
Inicio temprano de la sexualidad.
Abusado sexualmente

Muestra emociones fácilmente y estas
suelen cambiar con inusual facilidad

Idealiza relaciones

Conclusiones



Grandiosidad - Autoimportancia.

Alegre y animado. Muestra emociones
fácilmente

Desconfiado. Nervioso – Impulsivo

Actitud infantiloides – Responsabilidades
Idealiza relaciones



Incomodidad proximidad afectiva.

Irresponsabilidad persistente.
Autosabotaje. Invencible.

Desconfiado – HH sociales

Menores desarrolladas físicamente
Excitación al intimidar y coaccionar



Grandiosidad - Autoimportancia
Inicio temprano de la sexualidad.
Abusado sexualmente

Muestra emociones fácilmente y estas
suelen cambiar con inusual facilidad

Idealiza relaciones

Programa Intervención Violencia Sexual

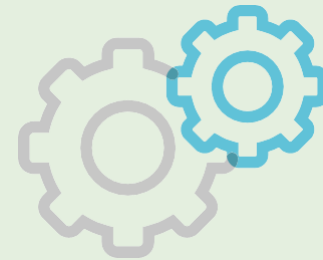


Mejoras plano sexual y desarrollo personal

Motivación principal:

- permisos de salida
- módulo específico de agresores sexuales

Voluntariedad



Obligatoriedad de relato verídico

Facilitar explicaciones escritas de las sesiones

Formaciones específicas a los funcionarios, potenciar el efecto del programa



Greg Olsen, Provo

DEBEMOS SEGUIR
TRABAJANDO
PARA QUE LOS
NIÑOS PUEDAN
JUGAR CON SUS
MUÑECOS, Y NO
SER ELLOS EL
MUÑECO DE
NADIE

Referencias

01 American Psychiatric Association. (2014). Guía de consulta de los criterios diagnósticos del DSM-5® Spanish Edition of the Desk Reference to the Diagnostic Criteria From DSM-5® American Psychiatric Pub.

02 Ullman, S. E. (2002). Social reactions to child sexual abuse disclosures: A critical review. *Journal of child sexual abuse*, 12(1), 89-121.
