

Programa Compartim de gestió del coneixement del Departament de Justícia

**El genograma en els informes d'assessorament tècnic:
noves representacions per a noves situacions familiars**

Assessorament tècnic de menors

Octubre 2016

Programa Compartim de gestió del coneixement del Departament de Justícia
Centre d'Estudis Jurídics i Formació Especialitzada
Comunitat Assessorament tècnic de menors

Octubre de 2016



Avís legal

Aquesta obra està subjecta a una llicència Reconeixement 4.0 de Creative Commons. Se'n permet la reproducció, la distribució, la comunicació pública i la transformació per generar una obra derivada, sense cap restricció sempre que se'n citi el titular dels drets (Generalitat de Catalunya. Departament de Justícia). La llicència completa es pot consultar a <http://creativecommons.org/licenses/by/4.0/deed.ca>

© Generalitat de Catalunya
Departament de Justícia
<http://justicia.gencat.cat>

Índex

Introducció	2
1. El genograma dins l'informe tècnic d'assessorament	3
2. Símbols per representar les persones	4
3. Relacions de parella.....	4
4. Relacions de filiació i parentiu	6
5. Residència, custòdia i acollida	8
6. Conclusions	10
7. Bibliografia	11
8. Autoria.....	12
9. Annex.....	13

Introducció

La **comunitat de pràctica d'assessorament tècnic de menors** es va iniciar l'any 2007 amb la dimensió ètica com a centre d'interès. El seu treball es va plasmar en els documents *Els aspectes ètics en l'assessorament tècnic de menors* i *Principis ètics de l'assessorament a la instància judicial*. En una edició posterior es va reflexionar sobre l'assessorament tècnic i l'assistència a les audiències. Després de dos anys sense activitat, el 2012 es posa de nou en marxa, amb el propòsit de treballar la manera de millorar l'atenció a les persones, l'obtenció i tractament de la informació i la qualitat de la pràctica professional dels equips tècnics, tot plegat en el marc de la llei 5/2000.

Es va revisar l'actuació des que es rep la demanda de Fiscalia fins a l'emissió de l'informe, tot tenint una mirada crítica i ètica envers el procediment.

Fruit del treball de tres anys es van elaborar dos documents, *Principis orientadors en l'atenció a les persones des d'assessorament tècnic* i *La informació: com trametre-la als diferents destinataris*. Així mateix, davant la necessitat d'assegurar que la informació que donàvem als menors i les seves famílies fos al més acurada possible es va elaborar un tríptic explicatiu del procediment, els professionals que hi intervenen, les conseqüències judicials, i també dels seus drets i deures.

Dins del marc del programa d'assessorament, respectant l'estructura i les àrees descriptives de cada apartat, enguany seguim aprofundint en el tractament de la informació, amb l'objectiu de revisar el contingut dels informes d'assessorament per tal de consensuar criteris, conceptes, tipus de llenguatge etc. i de millorar la manera de transmetre tècnicament la informació.

Durant aquest any 2016 hem arribat a conclusions sobre el *Genograma*, i aquest és el treball que es reflecteix en el present document.

Hem desenvolupat un estudi exhaustiu i actualitzat sobre els nous models parentals i els simbolismes per representar-los. Aquest procés ha estat acompanyat pel professor Ferran Estrada, del Departament d'Antropologia de la Universitat de Barcelona, com expert en parentiu i la seva representació gràfica.

Hem iniciat també el treball sobre la revisió de l'apartat de *Valoració*, amb el guiatge de Xavier Pejó com especialista en redacció tècnica i administrativa.

Per a l'any que ve el propòsit és continuar revisant els apartats de l'informe, concloure la valoració i abordar la resta.

1. El genograma dins l'informe tècnic d'assessorament

El genograma és el segon apartat de l'informe tècnic d'assessorament. Consisteix en la representació gràfica de les estructures familiars dels nois. Es pretén que amb un cop d'ull es pugui saber quina és la composició familiar i quin és el nucli de convivència.

Ens permet observar com està la situació present del nucli familiar més proper al noi, ens aporta una informació sobre l'estructura, les dades bàsiques dels membres que formen aquesta família i les relacions que mantenen entre ells. En la redacció dels altres apartats de l'informe es fa la descripció escrita de les vinculacions familiars que acompanyen i faciliten la comprensió de la part gràfica.

En les sessions de treball de la comunitat de pràctica d'assessorament es van posar de manifest les dificultats a l'hora de realitzar genogrames que fossin igualment interpretables per tothom.

Els canvis socials produïts pels processos humans, econòmics, sociopolítics i multiculturalment han configurat nous models de família. Així doncs, les famílies que abans estaven formades per pares, fills i avis i on la separació dels progenitors no era habitual, passen a ser famílies de pares i fills i amb composicions diverses, com ara les famílies reconstituïdes, les tuteles compartides, etc.

Aquestes noves circumstàncies ens plantegen dificultats a l'hora de representar-les, i vam veure que cada tècnic resolvia la situació segons els seus criteris i que això anava en detriment de l'objectiu bàsic del genograma com a mètode gràfic consensuat.

Així doncs, va sorgir la necessitat d'adaptar i unificar les interpretacions gràfiques i de conèixer prèviament quins són els canvis que s'han produït en el parentiu a les diferents societats i cultures del món contemporani i disposar d'eines per poder fer les noves representacions.

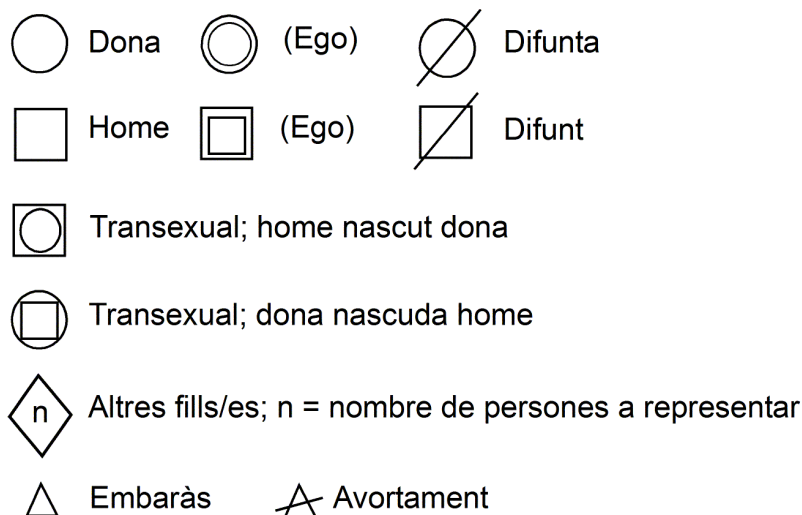
Per dur a terme aquesta tasca, s'ha comptat amb la col·laboració del professor Ferran Estrada i Bonell, que ha elaborat el document *Nous models familiars i representació en genogrames* (vegeu l'annex), sobre el qual es basa aquest treball.

Hem consensuat uns símbols i unes representacions, tenint en compte l'aplicabilitat directa en els informes d'assessorament, els límits de la tasca i la valoració tècnica de cada cas¹: els símbols per representar les persones; les relacions de parella; les relacions de filiació i parentiu; i finalment, la residència, custòdia i acollida.

¹ Tenint en compte la informació que és rellevant segons la finalitat de l'informe, no s'ha inclòs la representació dels casos de fecundació assistida, que es poden veure en l'annex.

2. Símbols per representar les persones

El consens sobre quina ha de ser la representació dels símbols de les persones va permetre avançar per poder elaborar posteriorment les diferents modalitats.



- *Ego* és la persona a partir de la qual es representa el genograma. En els casos tractats, ego serà la noia o el noi.
- En el cas de les persones transsexuals, el símbol extern representa el sexe amb el qual s'identifica la persona i el símbol intern el sexe de naixement.

3. Relacions de parella

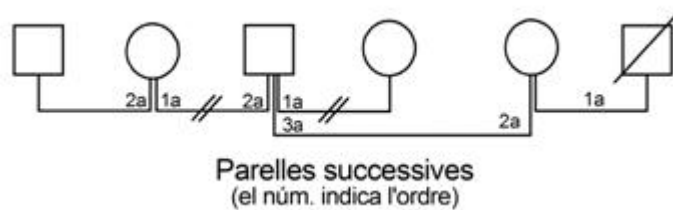
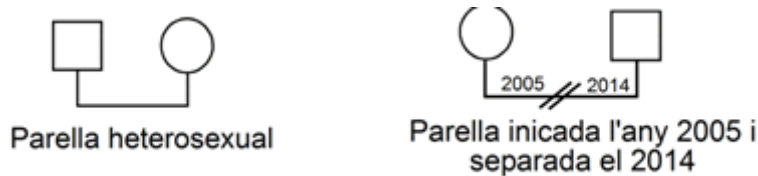
En la representació de les relacions de parella cal diferenciar entre aquells nuclis més habituals i els que es donen amb menor freqüència.

El símbol de parella amb línia contínua s'utilitzarà tant per a les persones casades com les que mantenen una relació estable de parella, convisquin o no, com és el cas de les anomenades LAT (*living apart together*), és a dir les parelles estables on cadascuna de les persones viu de manera independent.

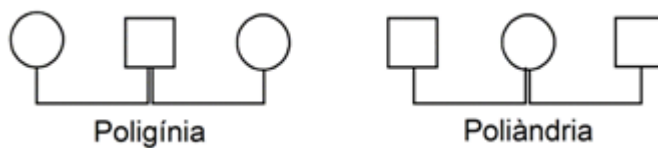
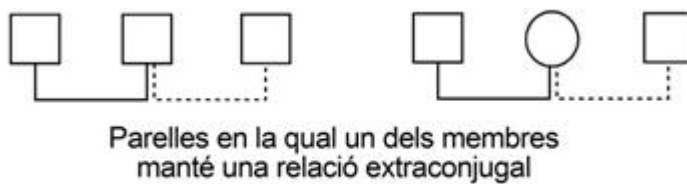
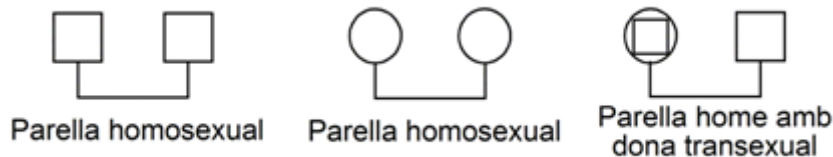


Si cal indicar les dates de creació i dissolució d'una parella, es posarà a l'esquerra del símbol del vincle de parella la data de casament o aparellament i a la dreta la data de ruptura o divorci.

En el cas de separació i nou aparellament, cal numerar les parelles amb un nombre al costat de cada persona, que indica l'ordre que representa aquesta relació per a cada persona concreta. Així, per a un dels membres de la parella la relació pot ser la primera parella i per a l'altre la segona.

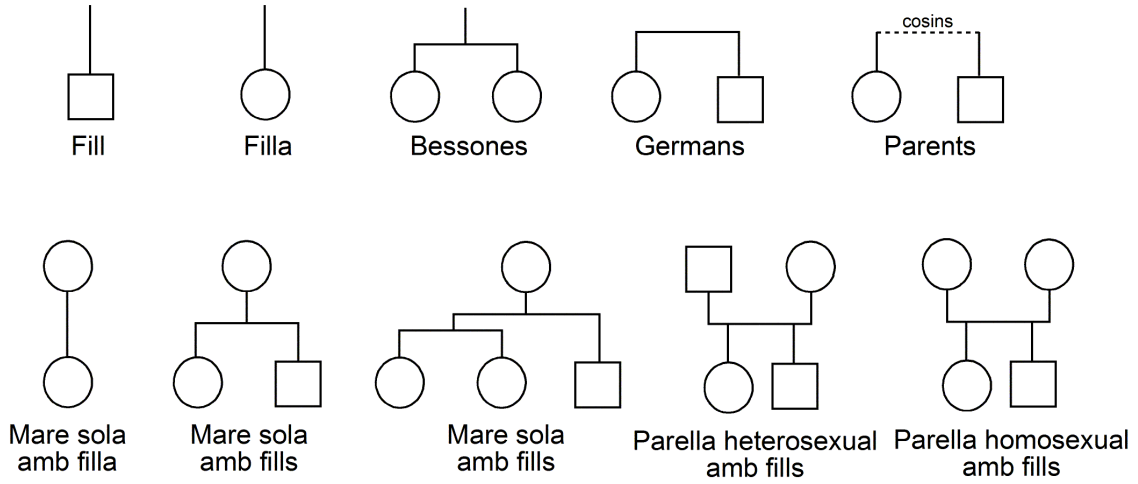


De manera menys habitual, podem trobar altres composicions de parelles que cal saber representar, tant per la diversitat social com cultural, i que són les següents:



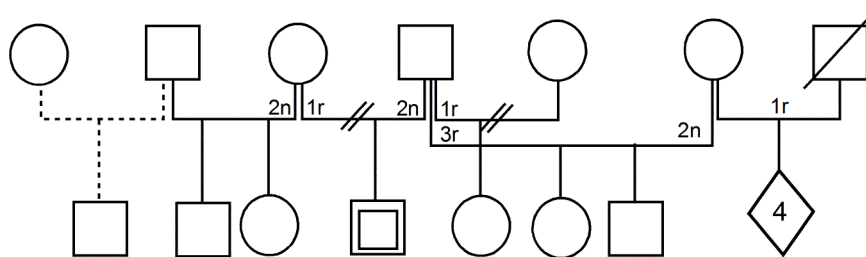
4. Relacions de filiació i parentiu

Les relacions de filiació que es poden donar són les següents: -

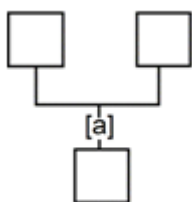


Les relacions de parentiu poden suposar afegir una o dues generacions a les representacions anteriors, és a dir inclouen relacions més extenses que les de progenitors i descendents.

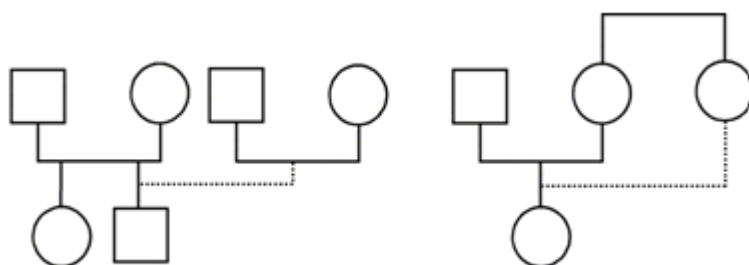
En les relacions de parentiu es recullen modalitats familiars com les famílies reconstituïdes, diverses relacions de parella consecutives amb fills de relacions estables i de fora de la parella. Caldrà veure la importància d'indicar l'ordre en les diverses relacions de parella.



En relació a les adopcions, sempre que s'expliqui en el cos de l'informe ha de quedar reflectit en el genograma.



Altres formes de relació de parentiu es refereixen a un fill criat per un familiar diferent dels pares.

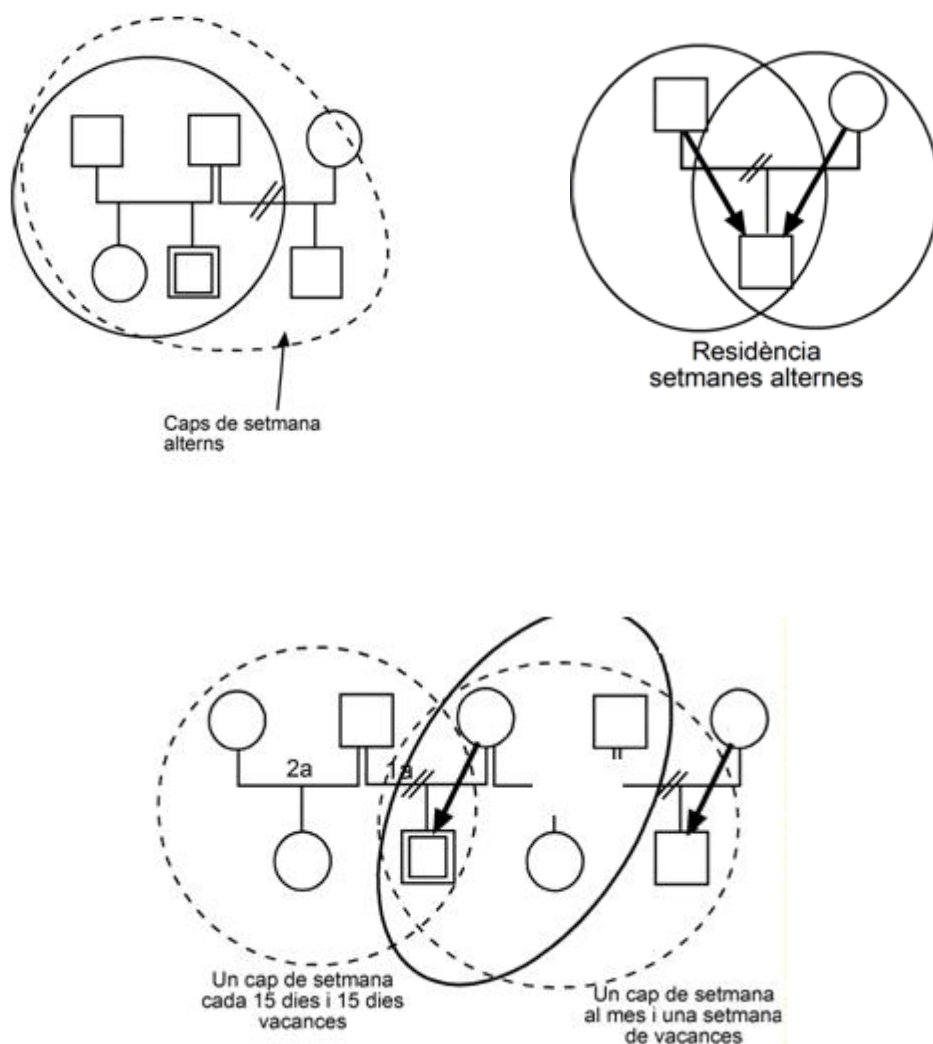


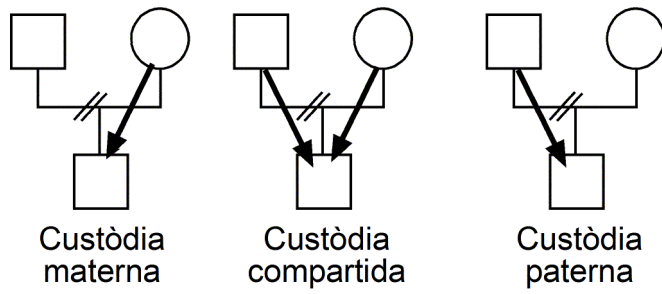
En el primer cas el noi ha estat convivent en una altra família i en el segon la noia ho ha estat fent amb la tieta materna.

5. Residència, custòdia i acollida

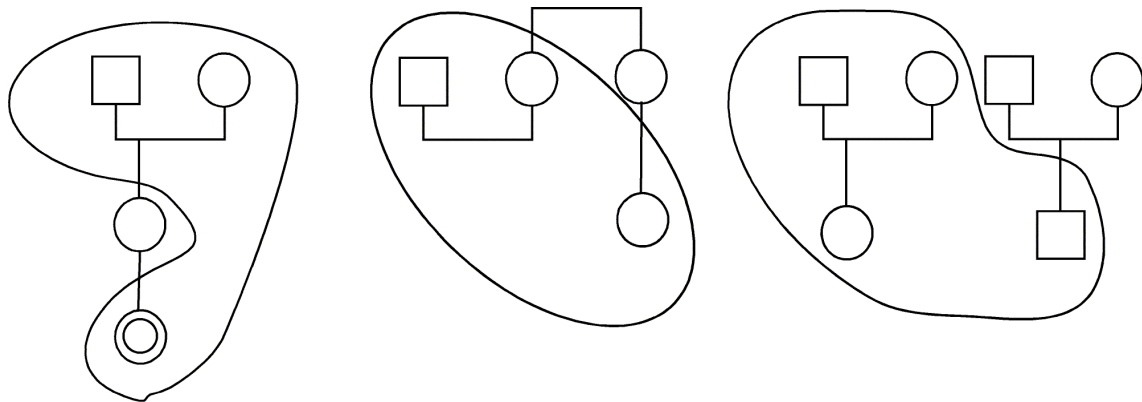
La representació del nucli de **residència** habitual es marca amb un globus o conjunt amb línia contínua i els no habituals amb línia discontinua, que facilita la representació dels règims de visites en casos de separació o divorci dels tutors legals.

Per representar les diferents formes de **custòdia** sobre els fills que permet la legislació vigent, es diferencia entre residència habitual i custòdia legal de la següent manera:

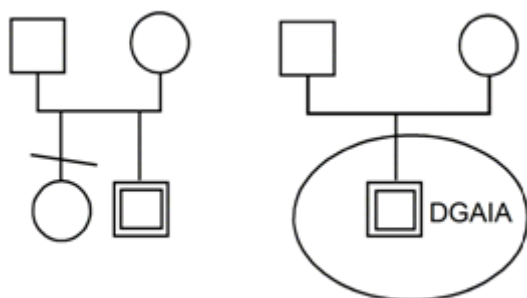




També es pot donar el cas de canvis de custòdia a favor d'altres familiars, avis, oncles; o de família **acollidora**.



Existeixen altres formes, com la representació d'un fill que s'ha emancipat o que està tutelat per la DGAIA.



6. Conclusions

El contingut teòric i pràctic del document permet que sigui una guia més fàcil d'aplicar, de manera que s'unifiqui l'apartat del Genograma.

L'objectiu de la comunitat de pràctica d'assessorament és que arribi al màxim nombre de professionals que utilitzen el genograma en els seus informes per tal que els sigui útil en el dia a dia.

La implementació d'aquest producte seria òptima si les indicacions que conté s'inclouessin dintre del Programa d'assessorament tècnic, atès que quedarien a l'abast de tots els professionals i esdevindrien directrius per a tots els assessors de justícia juvenil.

Aquest document té continuïtat en el treball que es preveu desenvolupar l'any vinent: l'aprofundiment en la resta d'apartats de l'informe tècnic.

7. Bibliografia

McGoldrick, M. y Gerson, R. (1985) "Genogramas en la evaluación familiar". Barcelona: Gedisa (3a ed. 2000).

Ripol-Millet A: "Familias, trabajo social y mediación", *Paidós*. 2001, pág. 111

K. Eia Asen & Peter Tomson. "Intervención familiar": guía práctica para los profesionales de la salud. Ed. Paidós. Barcelona: 1997.

Webguia

<http://njaes.rutgers.edu/healthfinance/pdfs/family-medical-tree.pdf>

<http://www.genogramanalytics.com/>

<http://www.nslj-genetics.org/soft/>

<http://genopro.softonic.com/>

<http://cambiodemodelo.blogspot.com.es/2007/11/genograma.html>

8. Autoria

Els membres de la comunitat de pràctica d'assessorament tècnic de menors que han participat de l'elaboració d'aquest producte de treball col·laboratiu són:

- Rosa Adell Montanera, psicòloga
- Montserrat Antolín Martínez, psicòloga
- María Teodora Benito Pueyo, treballadora social
- Felip Carles Vives, treballador social
- Ramón Casany Mora, psicòleg
- Emilia Cruz Beltran, psicòloga
- Ester Escudé Santana, treballadora social
- Victòria González García, psicòloga
- Maria Àngels González Peinado, treballadora social
- Jacqueline Mariné Ferré, treballadora social
- Cristina Martín Moreno, psicòloga
- Àngel Mesegué Bonet, psicòleg
- Marta Montero Muñoz, treballadora social
- Ana Isabel Montes Alcaraz, educadora social
- Marta Puigdemasa Noves, treballadora social
- Carlota Soriano Pozo, psicòloga
- Ana Torres Sabaté, psicòloga
- Blanca Trullenque Maroto, treballadora social
- Anna Maria Verdaguer Basses, psicòloga
- Montserrat Yagüe Punzano, treballadora social

Coordinats/ades per:

Núria Espot Faixa i Olga Peret Gasia, treballadores socials i e-moderadores de la comunitat de pràctica d'assessorament tècnic de menors.

Amb l'assessorament de l'expert Ferran Estrada, professor d'antropologia de la Universitat de Barcelona.

9. Annex

Nous models familiars i representació en genogrames

Ferran Estrada i Bonell (Departament d'Antropologia social, UB)

Centre d'Estudis Jurídics i Formació Especialitzada. Departament de Justícia

17 de juny de 2016

Presentació

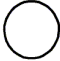


L'objectiu d'aquesta proposta és sistematitzar, unificar i actualitzar en relació amb les noves realitats familiars les formes de representació gràfica de la situació familiar dels joves amb qui es treballa a Justícia Juvenil del Departament de Justícia de la Generalitat de Catalunya. Per això, la proposta és una adaptació dels símbols usats en treball social, educació social i psicologia, ja que són els que s'han fet servir habitualment en aquesta institució.

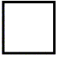
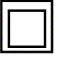
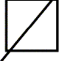
Els criteris generals que guien l'elaboració i l'aplicació de la proposta són els següents:


- 1) La finalitat del genograma és oferir de manera ràpida i sintètica un conjunt d'informació sobre la situació familiar del jove de manera que, amb un cop d'ull, qui llegeixi l'informe se'n pugui fer una composició de lloc.
- 2) Tot i que el genograma pot incorporar informació bàsica per identificar i facilitar la lectura (per exemple, les dates de naixement, de matrimoni o de separació), la representació ha de ser tan simple com sigui possible i ha incloure només les dades significatives per a cada cas. Per exemple, no cal representar que un jove és adoptat quan aquest fet no sigui rellevant per al cas particular. Un excés d'informació pot dificultar la lectura i la comprensió del genograma.
- 3) La proposta recull una gran diversitat de situacions. No sempre, però, serà necessari representar tots aquests casos. L'objectiu de presentar aquest ventall de possibilitats és oferir models per representar situacions molt diferents que compleixin amb els mateixos criteris, per si fos necessari representar-les alguna vegada.
- 4) La prioritat és representar els vincles legals i/o reconeguts socialment i no els lligams biològics entre les persones. Aquests darrers només s'indicaran quan sigui imprescindible per a la comprensió del cas.
- 5) Es fa servir la línia contínua per representar els vincles legals i les situacions que perduren en el temps. La línia discontinua s'usarà en els casos en què la situació és més esporàdica. Per exemple, la filiació legal es representarà amb una línia contínua en el cas dels pares adoptius i el vincle biològic, si cal representar-lo, es farà amb una línia discontinua. Igualment, en el cas d'un jove els pares del qual estiguin separats, la residència principal es representarà amb una línia contínua i la temporal amb una línia discontinua.


- 6) Les persones s'han de situar en el genograma ordenades per generacions i per edat. Així, cal situar en una mateixa horitzontal les persones que formen part de la mateixa generació respecte a ego, tot i que puguin tenir edats diferents: els pares i els germans i les germanes dels pares; els germans i les germanes d'ego i els cosins i les cosines; els fills i les filles i els nebots i les nebodes. Igualment, les persones d'un mateix grup de germans han de situar-se d'esquerra a dreta seguint l'ordre d'edat.

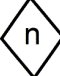
Símbols per representar les persones


 Dona  (Ego)  Difunta

 Home  (Ego)  Difunt

 Transexual; home nascut dona

 Transexual; dona nascuda home


 Altres fills/es; n = nombre de persones a representar


 Embaràs  Avortament

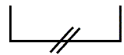
Notes

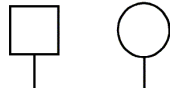
- Ego és la persona a partir de la qual es representa el genograma. En els casos tractats, ego serà la noia o el noi.
- En el cas de les persones transsexuals, el símbol extern representa el sexe amb el qual s'identifica la persona i el símbol intern el sexe de naixement.

Relacions de parella

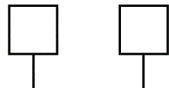
 Parella (matrimoni civil o religiós, parella de fet, LAT)

 Relació extraconjugual

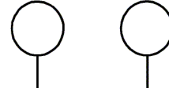
 Separació o divorci



Parella heterosexual



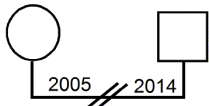
Parella homosexual



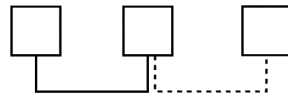
Parella homosexual



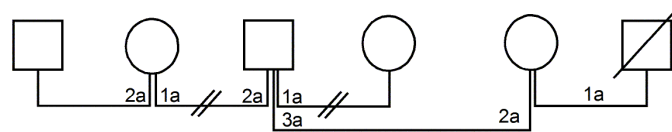
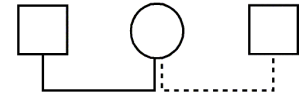
Parella home amb dona transexual



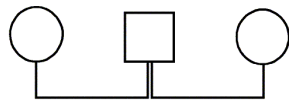
Parella iniciada l'any 2005 i separada el 2014



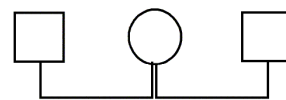
Parelles en la qual un dels membres manté una relació extraconjugual



Parelles successives
(el núm. indica l'ordre)



Poligínia



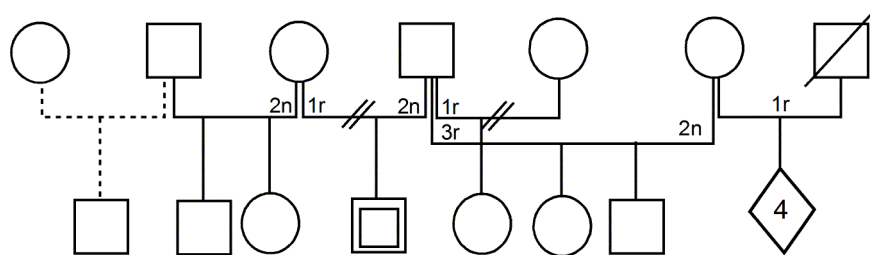
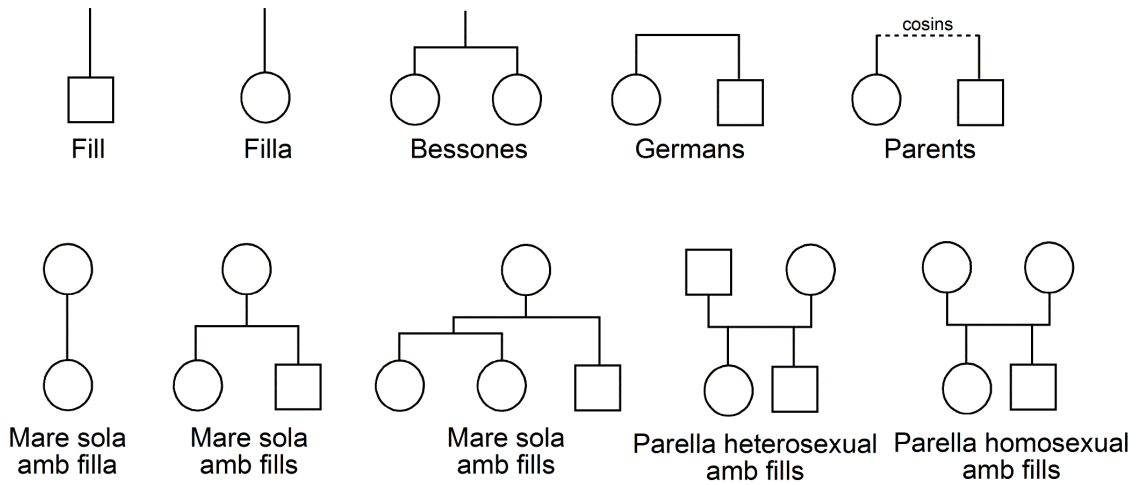
Poliàndria

Notes

- El símbol de parella amb línia contínua s'utilitzarà tant per a les persones casades com per a les que mantenen una relació estable de parella, convisquin o no (com és el cas de les LAT, parelles estables on cadascuna de les persones viu de manera independent).
- El símbol de parella amb línia discontinua s'utilitzarà per representar les relacions extraconjugals, és a dir, per a aquelles persones que mantenen una relació al marge de la seva parella estable.
- Si cal indicar les dates de creació i dissolució d'una parella, es posarà a l'esquerra del símbol del vincle de parella la data de casament o aparellament i a la dreta la data de ruptura o divorci.
- En el cas de separació i nou aparellament, cal numerar les parelles amb un número al costat de cada persona, que indica l'ordre que representa aquesta relació per a cada

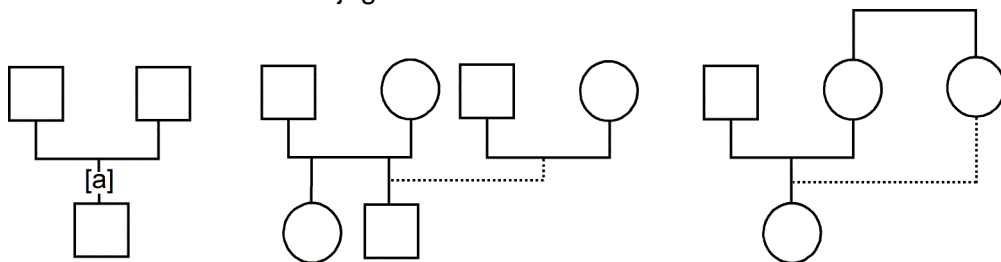
persona concreta. Així, per a un dels membres de la parella la relació pot ser la primera parella i per a l'altre la segona.

Relacions de filiació i de parentiu



Nota

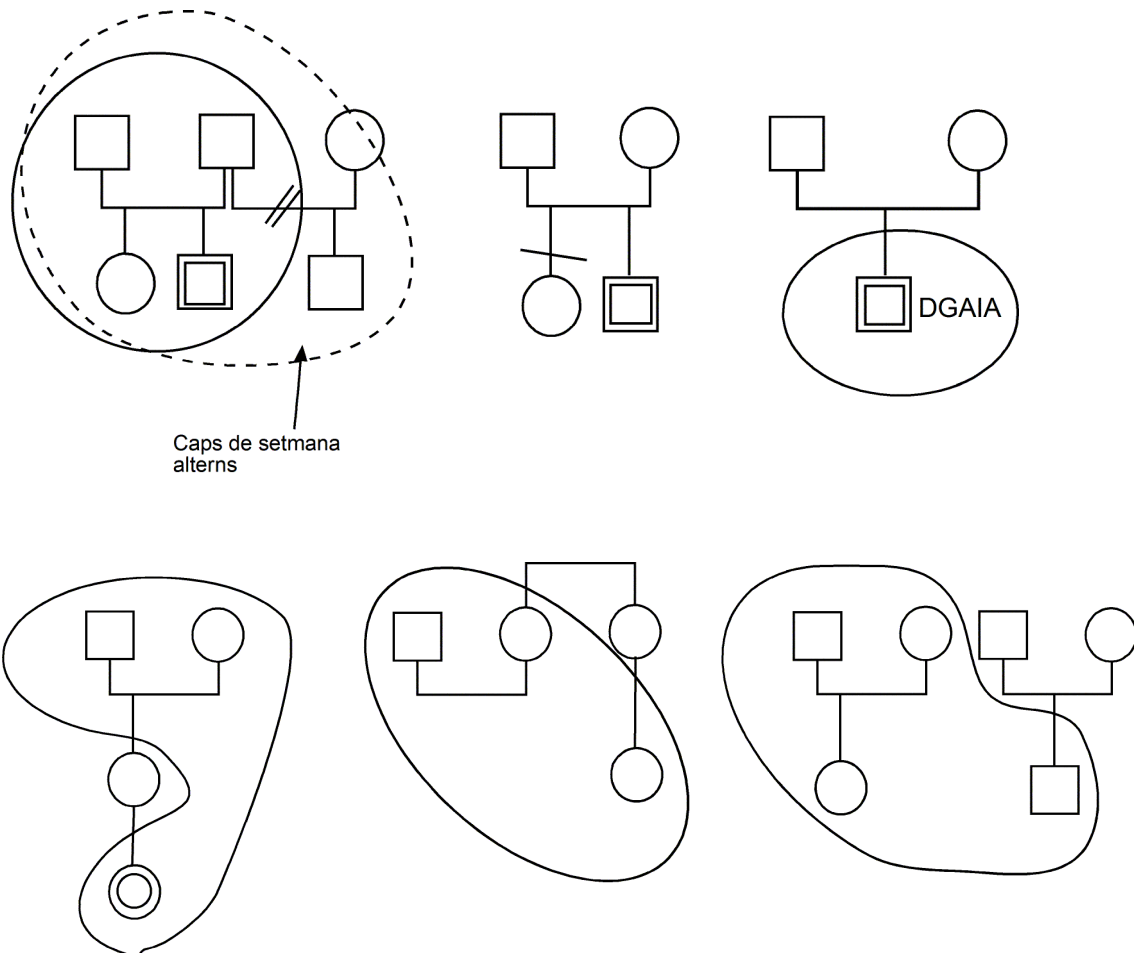
- L'esquema representa fills de diferents parelles, fills de relacions de parella estable, i també de relacions extraconjugals.



Nota

- Quan és necessari representar l'adopció, la manera de fer-ho dependrà de si cal dibuixar els pares biològics o no. Quan no cal representar els pares biològics s'indicarà l'adopció amb el símbol [a], com és el cas de l'esquema de l'esquerra (una parella d'homes que han adoptat un nen). Si és necessari que els pares biològics apareguin en el genograma, no caldrà dibuixar el símbol [a], ja que el tipus de línia (contínua o discontinua) distingirà el vincle legal (contínua) del lligam biològic (discontinua), com succeeix en el cas central i en el cas de la dreta (una parella heterosexual que ha adoptat el fill de la germana de la mare).

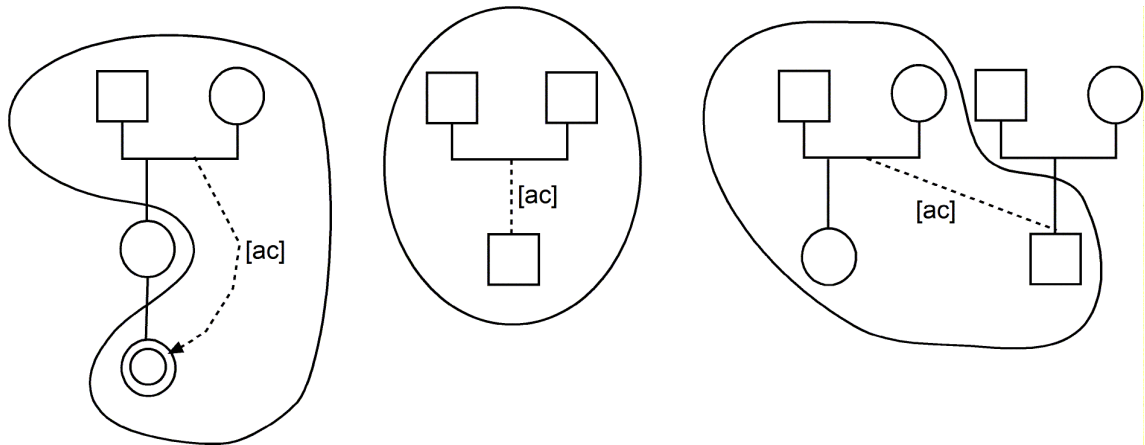
Residència, Custòdia i Acollida



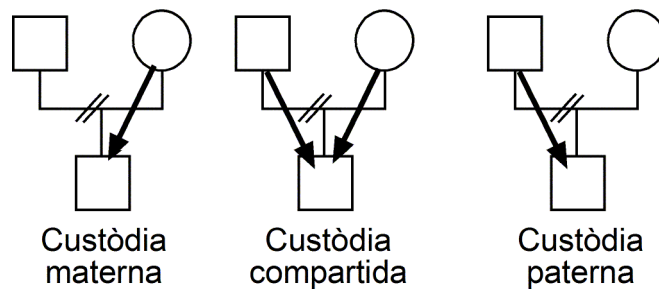
Nota

- Per representar la residència ho fem amb una línia que encercli les persones que coresideixen. Si no es dibuixa cap cercle se suposa que totes les persones que apareixen en el genograma formen el nucli de convivència. En aquest cas, quan una de les persones no hi viu, s'assenyala amb una línia recta que talla el vincle de parentiu, com en el cas de la filla de l'esquema de la dreta.
- Si una persona conviu en diferents nuclis residencials al llarg de l'any, diferenciarem entre la residència principal (on viu més temps o on té el seu domicili legal), que dibuixarem amb una línia contínua, i la residència secundària (uns dies de tant en tant, per les vacances, els caps de setmana, etc.), que marcarem amb una línia discontinua. En aquests casos es pot afegir informació relativa a la residència o bé incloure-la en el text.
- Si el jove viu en una institució també ho podem assenyalar en el genograma.

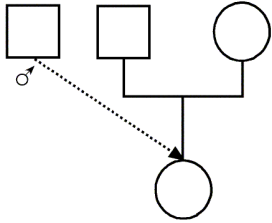
- Els casos de custòdia i acolliment es poden representar a partir de la residència, pressuposant que el noi o la noia viuen amb qui en té la custòdia (en el cas dels pares) o bé l'acolliment.



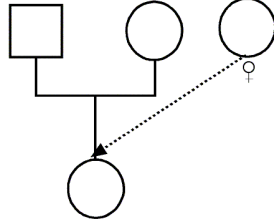
- Ara bé, quan sigui necessari diferenciar entre l'acollida informal i l'acolliment legal, caldrà indicar la relació legal amb una línia discontinúta i el símbol [ac].
- Quan la custòdia d'un jove recau només en un dels progenitors es pot representar amb la residència, pressuposant que el fill o la filla conviurà amb el pare o la mare que en tingui la custòdia. També es pot representar amb una fletxa des del progenitor cap al jove.



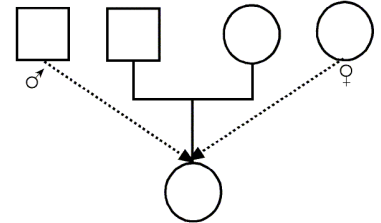
Reproducció assistida



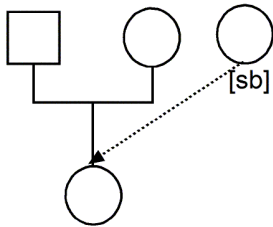
Donació esperma +
FIV + Gestació mare



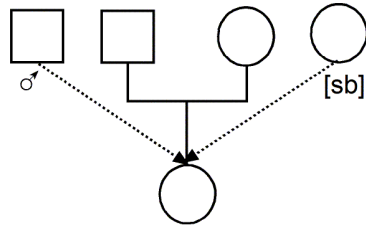
Donació òvul +
FIV + Gestació mare



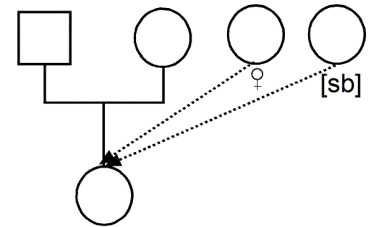
Donació òvul + donació
esperma + FIV + Gestació mare



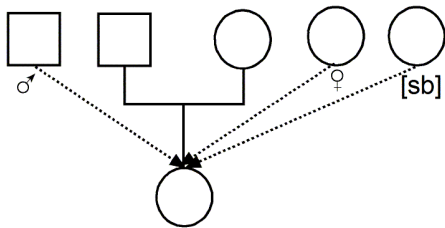
FIV + Gestació subrogada



Donació esperma +
FIV + Gestació subrogada



Donació òvul +
FIV + Gestació subrogada



Donació òvul + donació
esperma + FIV + Gestació subrogada

