



SOTA EL

MATEIX SOSTRE



Save the Children

Les Cases dels Infants:
un recurs per atendre els nens i nenes víctimes
d'abús sexual i les seves famílies a Catalunya

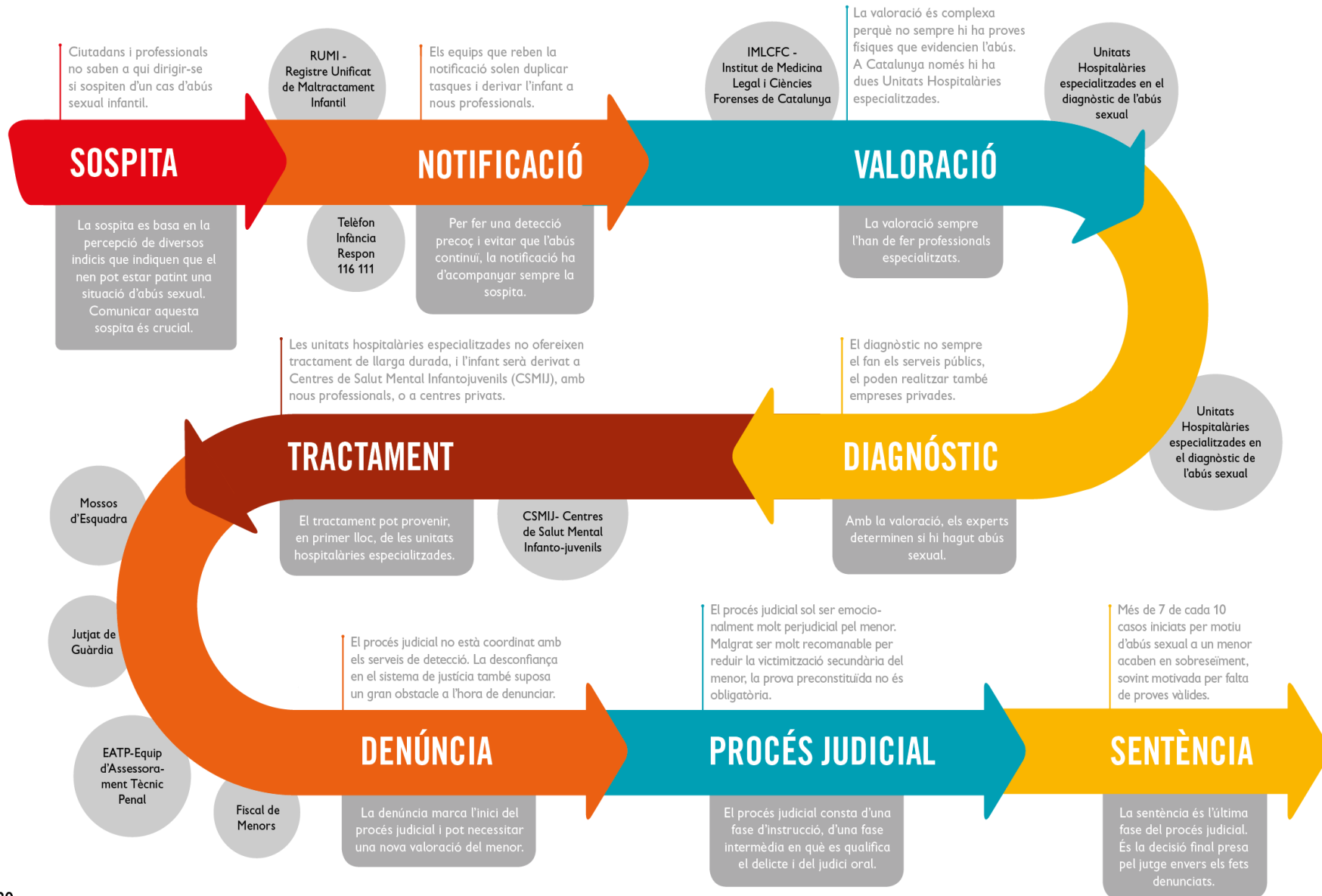
Sota el mateix sostre

Les Cases dels Infants: un recurs per atendre els nens i nenes víctimes d'abús sexual i les seves famílies a Catalunya

Divendres 8 de febrer 2019

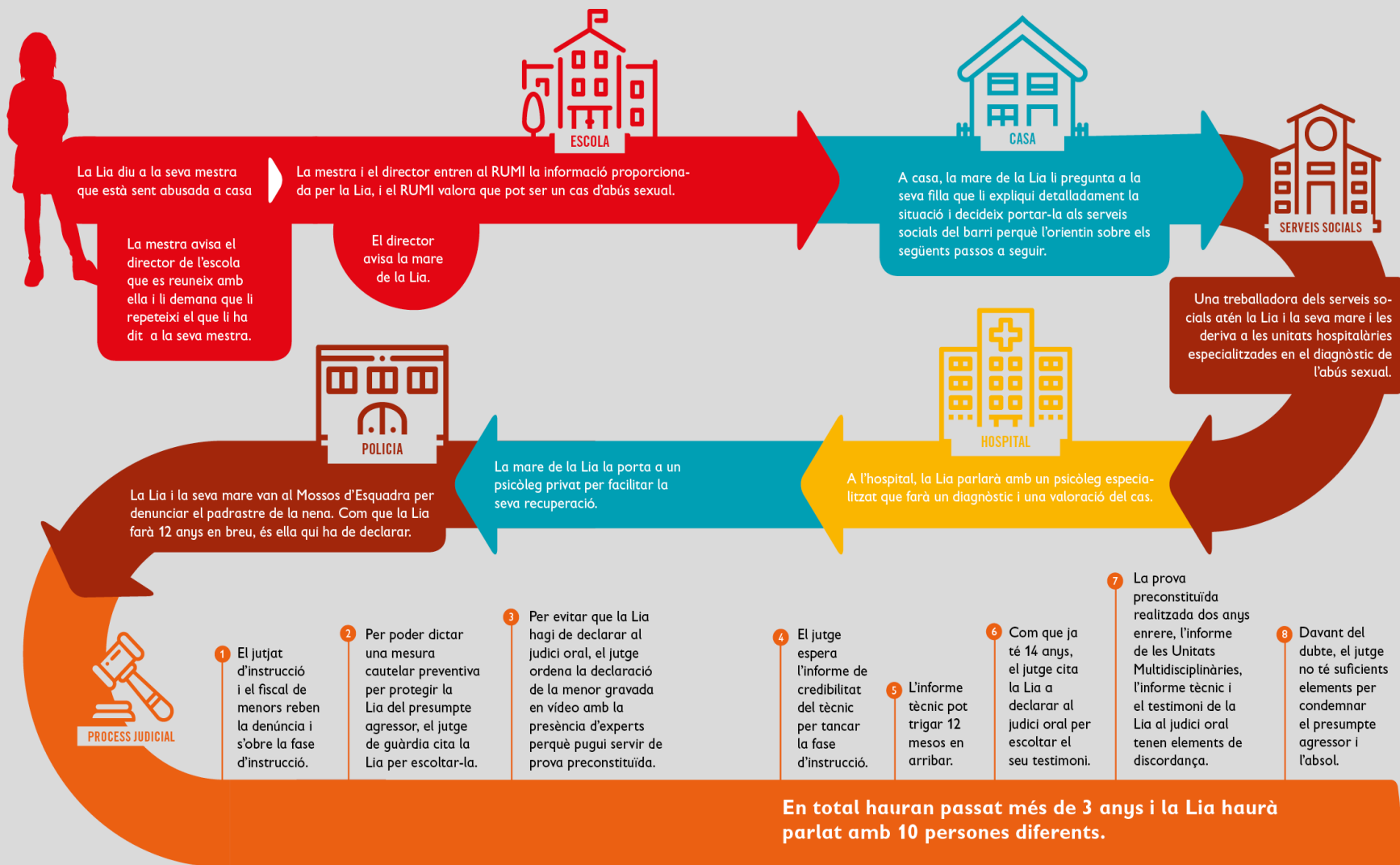
Barcelona

Fases del procés de denúncia actual d'un cas d'abús sexual infantil a Catalunya



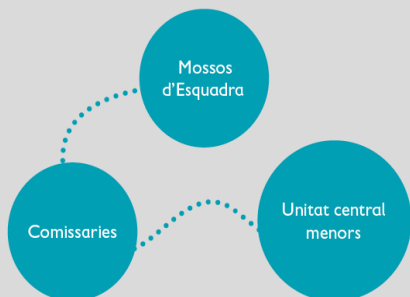
Què pot passar a Catalunya quan un infant diu que ha estat abusat sexualment?

Pot passar que el problema que sempre suposa per a un infant haver de passar pel sistema de justícia es resolgui de la millor possible, els professionals apliquin bones pràctiques i el menor obtingui algun resultat satisfactori. Però ben sovint les coses no funcionen així. Aquest és un exemple d'una situació massa freqüent que cal evitar.

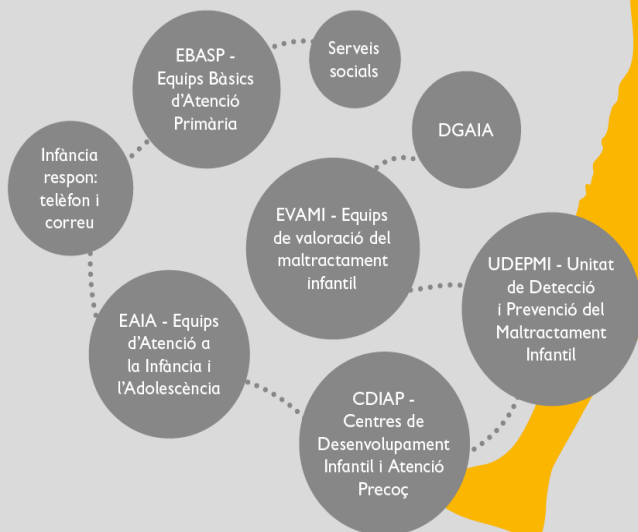


PROFESSIONALS A QUI ES POT ADREÇAR LA NOTIFICACIÓ D'UNA SOSPITA

DEPARTAMENT D'INTERIOR



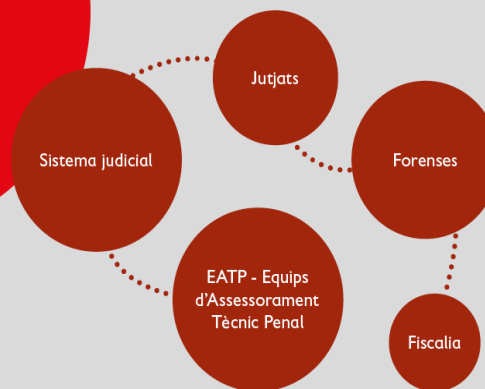
DEPARTAMENT DE TREBALL, AFERS SOCIALS I FAMÍLIES



DEPARTAMENT DE SALUT



DEPARTAMENT DE JUSTÍCIA

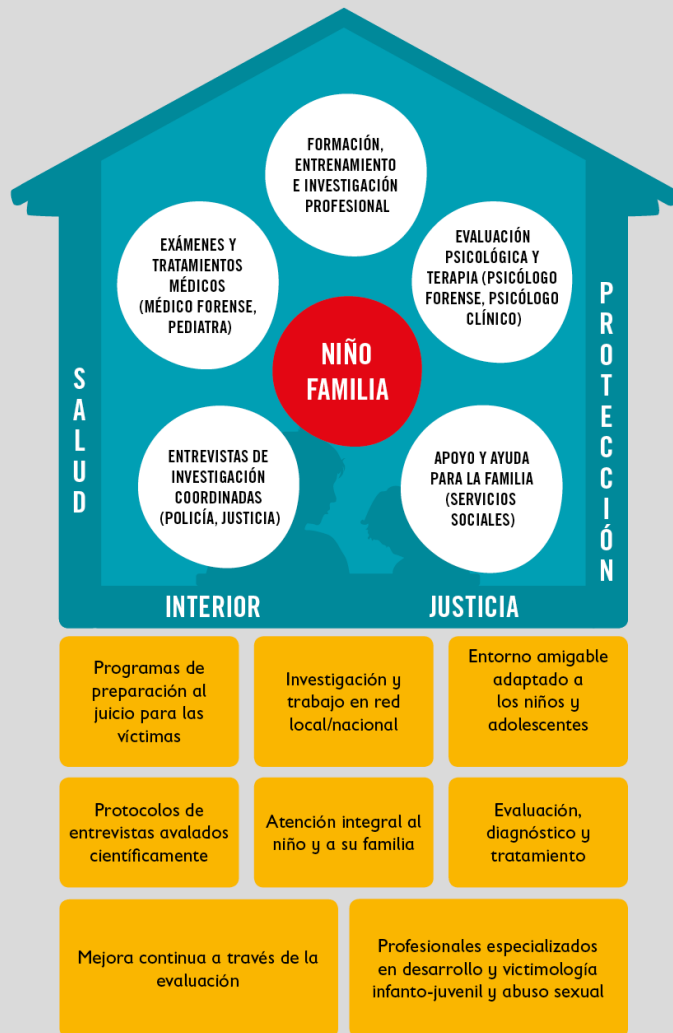


SOSPITA

En molts casos, aquests equips duplicaran tasques o derivaran l'infant i la seva família a nous professionals i això repercutirà en un maltractament institucional o victimització secundària.⁶

⁶ S'entén per victimització secundària el dany que pot generar-se en la víctima per la resposta i actuació del sistema de suport formal (policia, sistema judicial, serveis socials, psicòlegs, metges) i que pot contribuir a agreujar el dany psicològic generat per la victimització primària o a cronificar les seves seqüeles.

Servicios integrados y profesionales coordinados en el modelo Barnahus en Europa.



Reducir les avaluacions i entrevistes, mitjançant la coordinació d'equips multidisciplinaris.

Entorn amigable als infants.

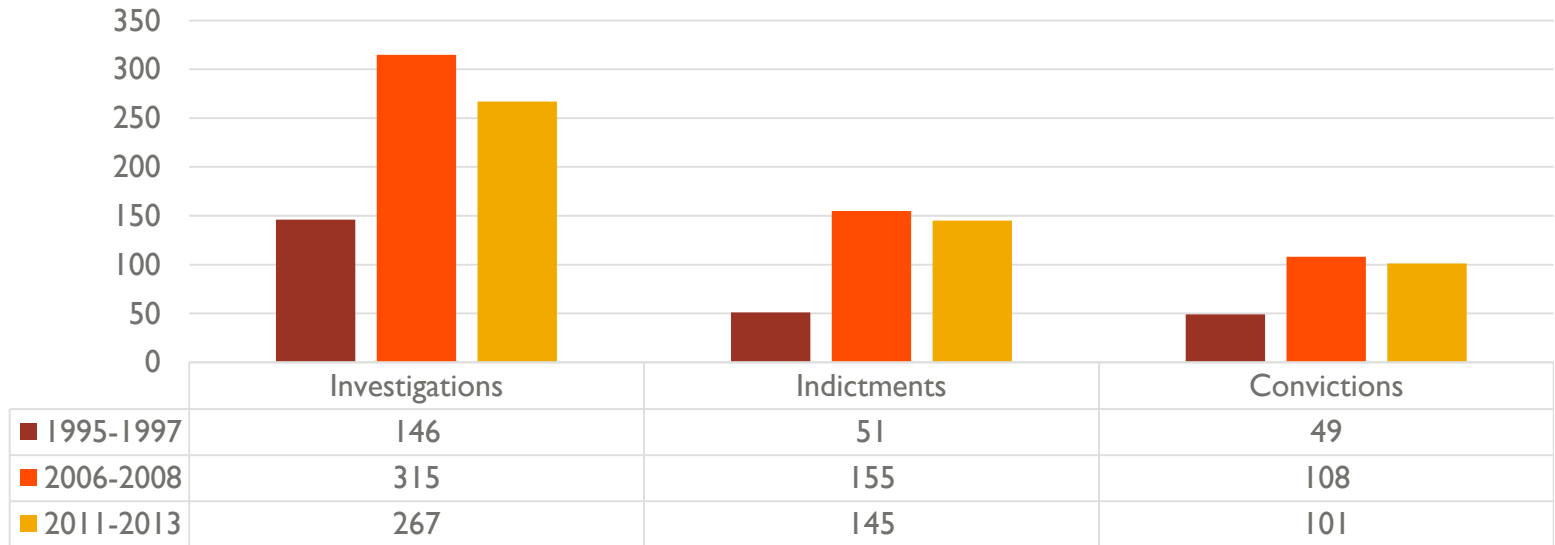
Professionals altament formats i entrenats en l'avaluació d'infants víctimes.

Tots els recursos sota el mateix sostre "*under the same roof*" - "*one door*" principle

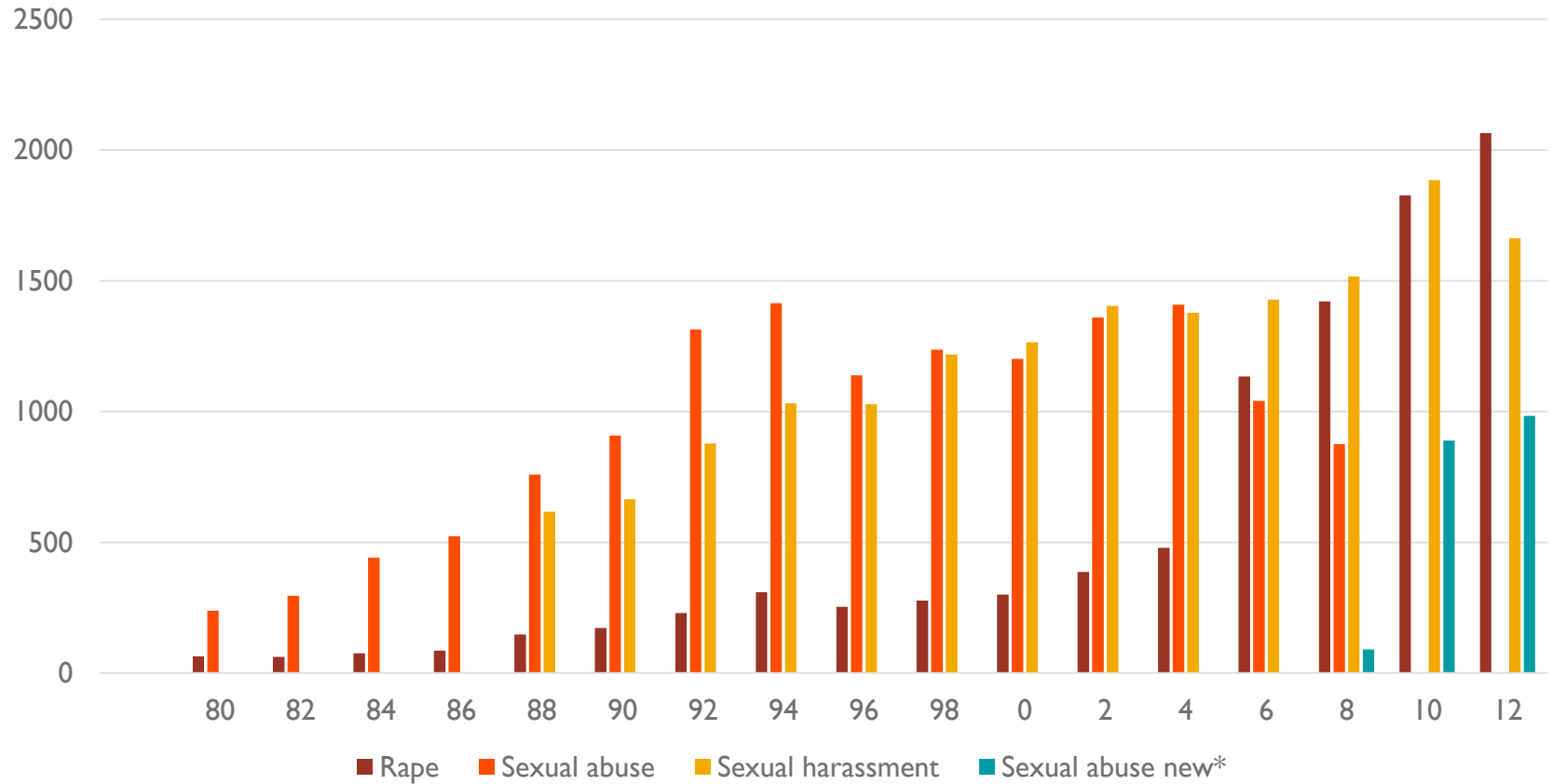




Investigacions, acusacions i sentències d'abús sexual i explotació sexual abans i després del model Barnahus a Islàndia.

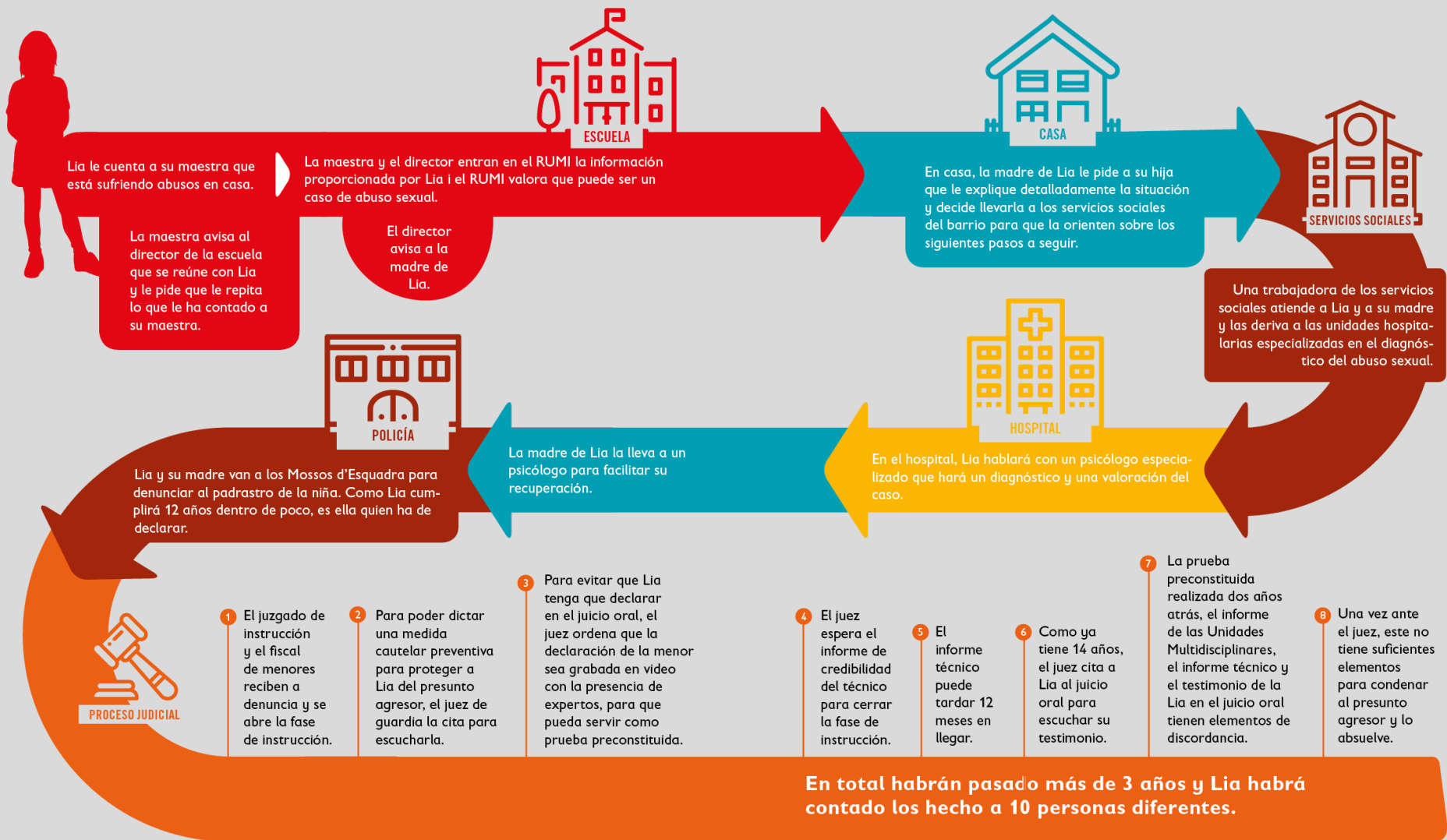


Notificació de sospites de delictes d'abús sexual contra nens de 0 a 15 anys rebudes per la policia, Suècia



¿Qué puede pasar en Catalunya cuando un menor dice que ha sido abusado sexualmente?

Puede pasar que el problema que siempre supone para un menor tener que pasar por el sistema de justicia, sea resuelto de la mejor forma posible por profesionales que apliquen buenas prácticas y el menor obtenga un resultado satisfactorio. Pero a menudo las cosas no funcionan así. Este es un ejemplo de una situación demasiado frecuente que hay que evitar.



¿Qué podría ocurrir en Catalunya cuando un niño o una niña dice que ha sufrido abuso sexual?



La entrevista inicial de Lia que ha sido grabada se reproduce delante del tribunal como evidencia. Si el tribunal así lo decide, no será necesario que Lia asista al juicio.



Lia explica su historia a un psicólogo forense especializado. A través de un espejo unidireccional, el juez, el fiscal, la persona investigada y el abogado de la defensa asisten a la entrevista que será grabada.



Si lo necesita, Lia puede seguir un tratamiento psicológico para facilitar su recuperación.



Si es necesario, Lia será examinada por un médico de la Casa de los Niños.



En la Casa de los Niños, Lia habla con un profesional especializado en victimización infantil que valora la situación



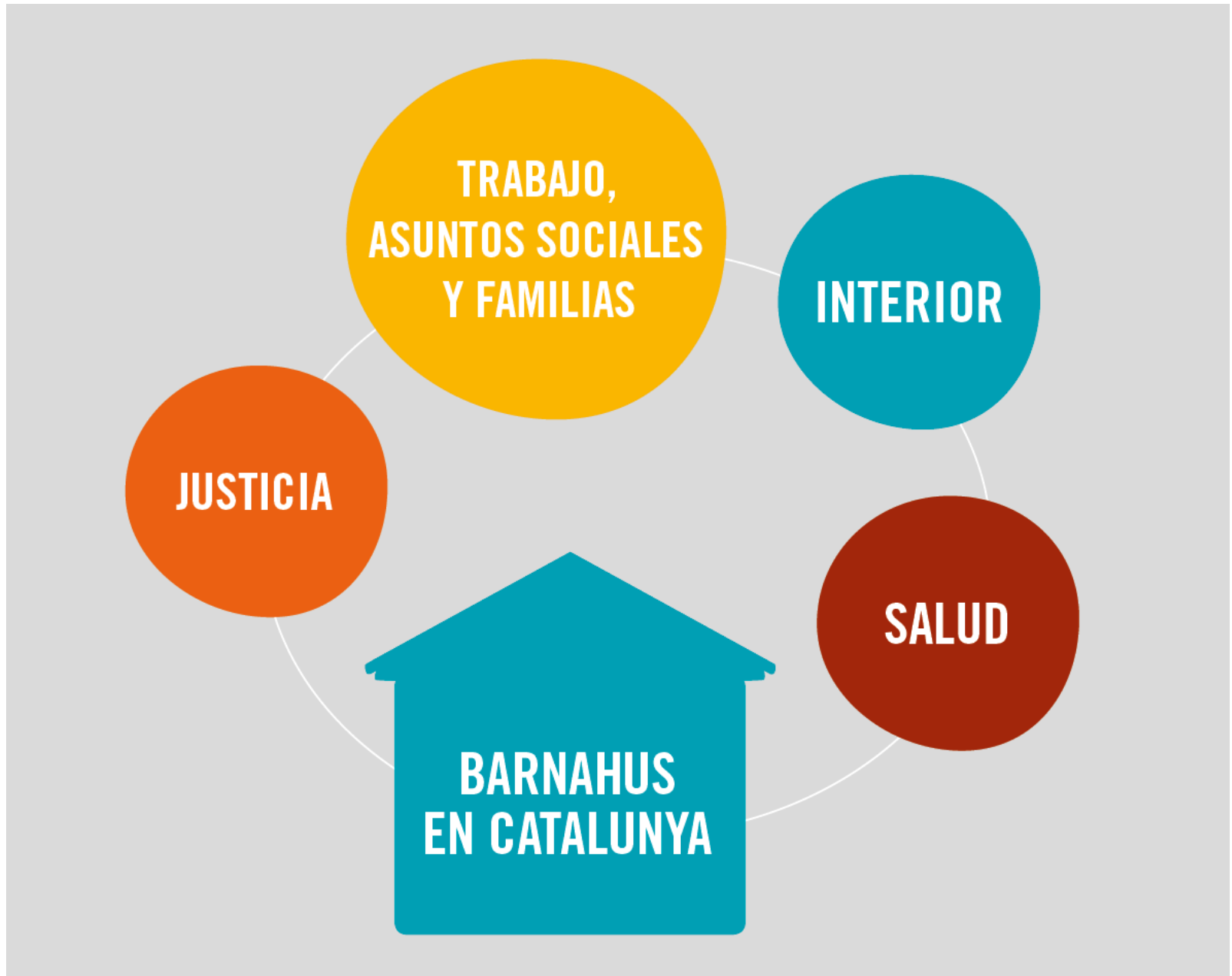
La madre de Lia recibe información en todo momento sobre todo el proceso que seguirá su hija y se le ofrece apoyo psicológico y jurídico.

Lia cuenta a su profesora que está sufriendo abusos en casa

La profesora de Lia se pone en contacto con la Casa de los Niños y recomienda a Lia y a su madre ir.



En la Casa de los Niños, Lia compartiría su historia con menos personas (hasta cuatro) y tendría acceso inmediato a tratamientos especializados en victimización infantil para ayudarla a seguir adelante con su vida.



Revisió dels Models Barnhaus a Islàndia, Suècia, Noruega i Dinamarca

País/Data de creació de la primera Barnhaus/Nombre de Barnhaus al país	Casos i grup objectiu		Coordinació i col·laboració		Regulació			
	Grup d'edat	Tipus d'abus	Tipus de casos	Coordinació central	Agències que hi intervenen	Personal Barnhaus	Obligatorietat de l'ús de la Barnhaus	Específica regulació Barnhaus
Islàndia 1998 1 Barnhaus	Per sota dels 15 anys	Abús sexual, i des del 2015 també violència física.	Casos reportats per la policia i pel sistema de protecció de la infància quan es té sospita de l'abus	Agència governamental per a la protecció infantil	Sistema de protecció de la infància, salut, policia, corts, jutjats i fiscalies	Psicòlegs, treballadors socials i criminòlegs	No explícitament de la Barnhaus, però si d'utilitzar les instal·lacions	No hi ha una llei específica de la Barnhaus, però la llei de protecció de la infància (no. 80/2002) i la Llei de Procediment Criminal (no. 88/2008) recolzen l'ús del model Barnhaus.
Suècia 2006 30 Barnhaus	Per sota dels 18 anys	Abús sexual i violència física. Mutilació genital femenina, testimoni directe o indirecte de violència, crims d'honor, nens que abusen sexualment d'altres nens (quan correspon), més altres variacions locals	Casos portats per sistema de protecció de la infància, policia i fiscalia	Com un pilot: Ministeri de Justícia i grup de coordinació interagencial a nivell nacional. Actualment: no es compta amb una agència central de coordinació a nivell estatal. La xarxa nacional Barnhaus, primer va ser coordinada per Save the Children Suècia i a partir del 2016 pel "Centre de Competència Nacional en abús infantil" (Barnafriid) en cooperació amb Save the Children Suècia	Sistema de protecció de la infància, salut, policia, fiscalia i medicina forense	Treballadors socials, psicòlegs i/o policia a algun Barnhaus	No	No hi ha una llei específica de la Barnhaus, però les Directrius nacionals de l'Agència de Policia Nacional incorporen els estàndards del model Barnhaus.
Noruega 2007 11 Barnhaus	Per sota dels 16 anys i adults amb discapacitat intel·lectual	Abús sexual, violència directa i indirecta, homicidi i mutilació genital femenina	Només casos reportats per la policia: parts agreujades i testimonis	Directiva policial y Comitè Barnhaus a nivell estatal	Policia, fiscalia i medicina forense	Treballadors socials i psicòlegs	Sí, per a la policia i fiscalia	Per llei : Acta de Procediment Criminal i regulació de l'entrevista investigativa (FOR-2015-09-24-1098)
Dinamarca 2013 5 Barnhaus (+3 satèl·lits)	Per sota dels 18 anys	Abús sexual i violència física	Casos duts a terme pel sistema de protecció de la infància que involucren a la policia i/o al sistema de salut	Taula nacional de serveis socials	Sistema de protecció de la infància, policia, fiscalia i sistema de salut	Treballadors socials i psicòlegs	Sí, Sistema de protecció de la infància si el cas també involucra a la policia i/o departament de salut	Per llei: Llei de Consolidació de Serveis Socials (no.1284) i l'Ordre de la Casa dels Infants (no.1153 de 01/10/2013). Incorporació dels Estàndards de qualitat del model Barnhaus per la Taula Nacional de Serveis Socials.

Font: Collaborating against Child abuse. S Johansson et al. (Implementing the Nordic Barnhaus Model).

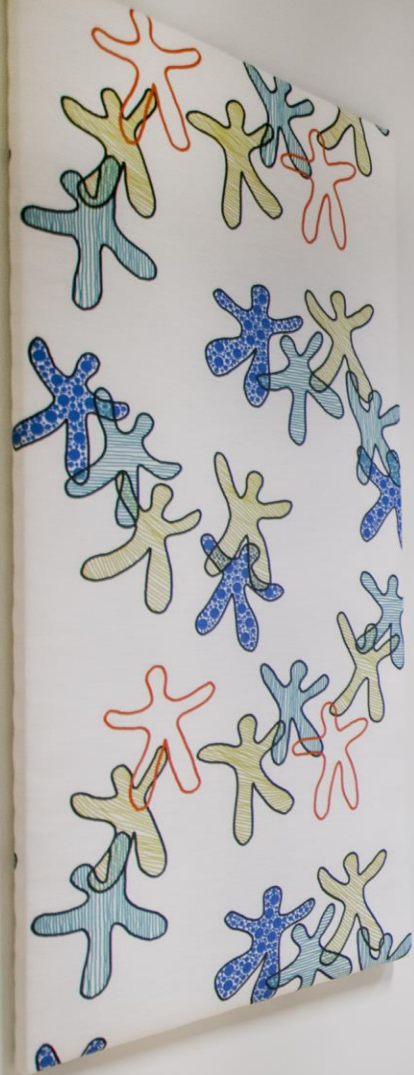




Entorn + Fase d'instrucció adaptats als infants i adolescents



SALA ENTREVISTA FORENSE



SALA ADJACENT D'OBSERVACIÓ



SALA REUNIONS



SALA TRACTAMENT















A més dels càrrecs relacionats amb la gestió del centre com poden ser una persona coordinadora del centre i un/a secretari/a, els professionals tècnics fixos de les Cases dels Infants a Catalunya seran:

L'EQUIP FIX

Criminòleg/a

Professional del Departament de Justícia, coordinador expert en victimologia infantojuvenil

Aquest professional ha de ser expert en victimologia infantojuvenil. Serà el referent del cas i s'encarregarà d'escriure un informe per al jutjat amb les aportacions de tots els professionals implicats.

Professional dels serveis de protecció al menor Treballador/a social

Aquest professional durà a terme l'entrevista de cribatge amb la família i valorarà si el cas constitueix o no un possible delictu que requereix una exploració més detallada amb l'infant i la comunicació al sistema de justícia. El treballador social entrevistarà l'adult que acompanya el nen a la Casa i el tranquil·litzarà i, a la vegada, li donarà la informació pertinent sobre el procés i li ensenyarà les pautes bàsiques per tractar-lo i ajudar-lo a recuperar-se un cop acabi l'avaluació.

Psicòleg clínic

Un professional de la salut mental del menor

El pediatre s'encarregarà de fer un seguiment del menor i de tractar les possibles conseqüències físiques fruit de l'abús en el cas que sigui necessari.

Metge pediatre

Un professional de la salut física del menor

Hi haurà un psicòleg clínic que durà a terme l'avaluació de l'estat emocional de l'infant i planificarà el posterior tractament que sigui necessari, que pot incloure el familiar no ofensor.

Els professionals de l'equip mòbil estaran vinculats a les Cases però no hi seran sempre, només hi aniran per realitzar les seves funcions:

L'EQUIP MÒBIL

El jutge d'instrucció

El jutge d'instrucció és l'òrgan competent per conduir la investigació d'un fet presumptament delictiu. Ordena i du a terme les declaracions de la persona imputada i de la presumpta víctima i pot decidir continuar fins al final la instrucció del procediment o arxivar-lo segons els resultats de les investigacions realitzades. Es desplaçarà a la Barnahus per participar a la realització de la prova preconstituïda.

El representant del Ministeri Fiscal

El representant del Ministeri Fiscal té atribuïda legalment la competència de sol·licitar la pràctica de proves en la fase d'instrucció, formular acusació contra la persona imputada per la comissió d'un fet delictiu, intervenir en les declaracions de l'imputat, la presumpta víctima i altres testimonis. Té també encomanada per la Llei la funció de protecció dels menors. Es desplaçarà a la Barnahus per participar a la realització de la prova preconstituïda.

El metge forense

El metge forense farà l'avaluació dels possibles indicadors físics del maltractament. No es pot oblidar que l'abús sexual és un problema de salut i que cal una avaluació i un diagnòstic, que informi sobre els possibles senyals físics que presenti l'infant.

El psicòleg forense

També caldrà un psicòleg forense que realitzarà l'entrevista forense amb l'infant. Aquest professional tindrà coneixements especialitzats sobre percepció, memòria, pensament i llenguatge, que li permetran valorar la credibilitat del relat de l'infant a partir de l'entrevista. És el professional que portarà a terme l'entrevista de la prova preconstituïda.

L'advocat especialitzat en infància víctima

L'advocat serà l'encarregat d'explicar als membres no agressors de la família de la víctima el procés del cas judicialitzat, així com respondrà als dubtes que aquests puguin tenir en relació amb el procés judicial. A més, oferirà a les famílies que ho desitgin defensa especialitzada en aquest àmbit.

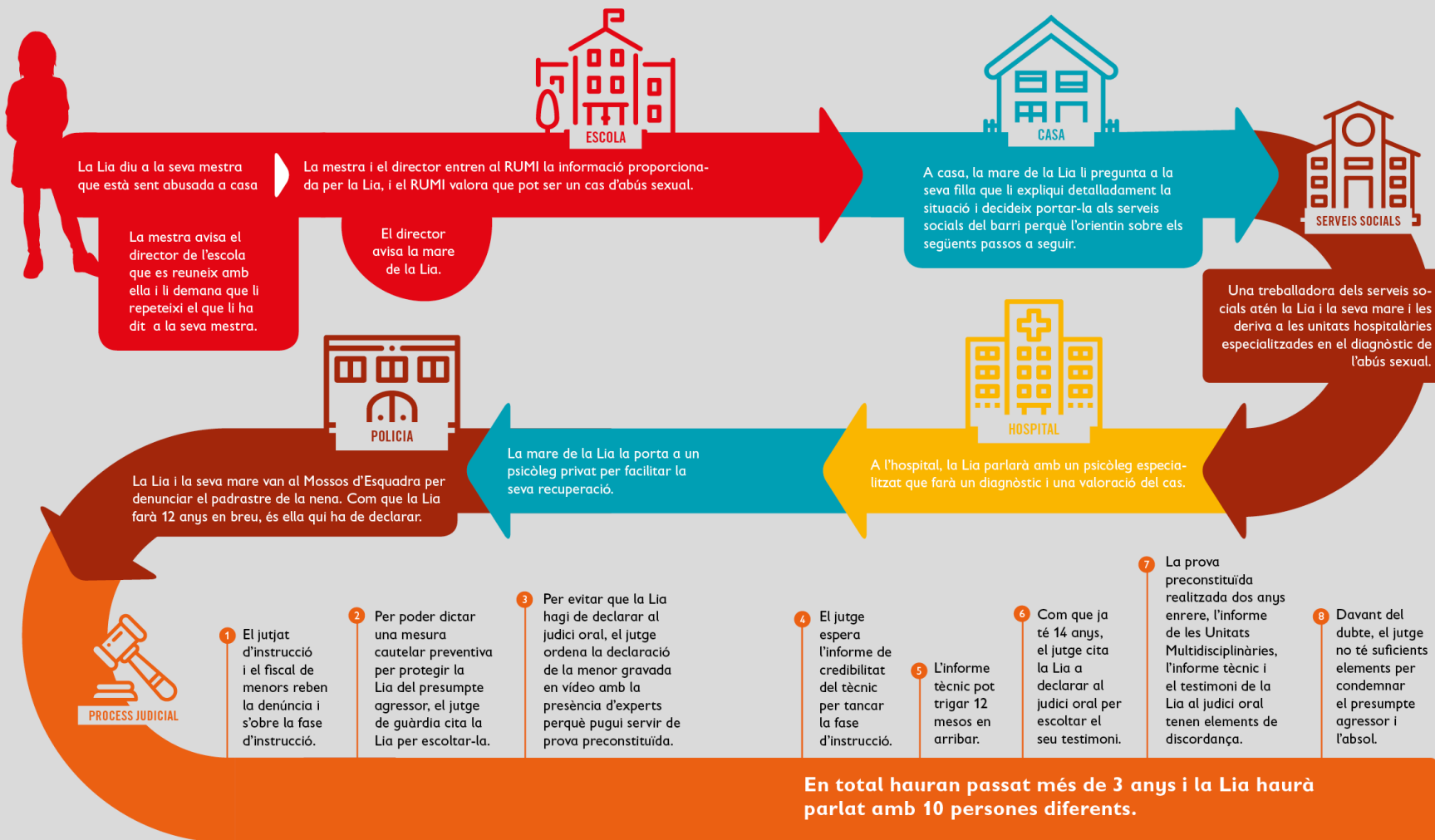


Barnahus



Què pot passar a Catalunya quan un infant diu que ha estat abusat sexualment?

Pot passar que el problema que sempre suposa per a un infant haver de passar pel sistema de justícia es resolgui de la millor possible, els professionals apliquin bones pràctiques i el menor obtingui algun resultat satisfactori. Però ben sovint les coses no funcionen així. Aquest és un exemple d'una situació massa freqüent que cal evitar.



Què podria passar a Catalunya quan un infant diu que ha patit abús sexual?



L'entrevista inicial de la Lia que ha estat gravada es reproduceix al tribunal com a evidència. Si el tribunal així ho decideix, no serà necessari que hi assisteixi.



La Lia explica la seva història a un psicòleg forense especialitzat. A través d'un mirall unidireccional, el jutge, el fiscal, la persona investigada i l'advocat de la defensa assisteixen a l'entrevista que serà gravada.



Si ho necessita, la Lia pot seguir un tractament psicològic per facilitar la seva recuperació.



Si és necessari, la Lia serà examinada per un metge de la casa dels infants.



A la casa dels infants la Lia parla amb un professional especialitzat en victimització infantil que valora la situació.



La mare de la Lia rep informació en tot moment sobre tot el procés que seguirà la seva filla i se li ofereix suport psicològic i jurídic.

La Lia diu a la seva mestra que està patint abusos a casa.

La mestra de la Lia es posa en contacte amb la Casa dels Infants i recomana a la Lia i la seva mare anar-hi.



A la Casa dels infants la Lia compartiria la seva història amb menys persones (fins a quatre) i tindria accés immediat a tractaments especialitzats en victimització infantil, per ajudar-la a seguir endavant amb la seva vida.

Per què les cases dels infants són necessàries a Catalunya?

La seva efectivitat està basada en l'evidència

És una obligació legal

És una recomanació europea i internacional

El model és econòmicament viable



PROMISE
Project Series

European Barnahus Quality Standards

Guidance for Multidisciplinary and Interagency Response
to Child Victims and Witnesses of Violence



Save the Children



GRÀCIES