

Avaluació dels programes per agressors VIGE: medi tancat i medi obert

Sessió d'investigació

Barcelona, 20 de juny de 2024



Generalitat de Catalunya
**Centre d'Estudis Jurídics
i Formació Especialitzada**

Berta Vall Castelló
Elena Lloberas López de Sepúlveda
Jaume Grané Morcillo
Roger Prat i Bosch
Heinrich Geldschläger



WWP || EUROPEAN NETWORK

Agenda

- 📍 Introducció
- 📍 Metodologia
- 📍 Resultats
- 📍 Recomanacions

WWP EN: Connecting Europe to end men's violence



REGIONAL GUIDANCE ON WORKING WITH PERPETRATORS OF DOMESTIC VIOLENCE AND EARLY INTERVENTION

EASTERN PARTNERSHIP REGION



Funded by the European Union



TOGETHER AGAINST GENDER STEREOTYPES AND GENDER-BASED VIOLENCE
#eu4genderequality

Perpetrator Programmes in the Western Balkans

Mapping the Existing Practices and Ways Forward



Funded by the European Union



www.workwithperpetrators.eu



WWP EN



Survivor-safety-oriented perpetrator work in Europe

Mapping promising practices and critical issues



Guidance for safe
and effective
perpetrator
programmes:
Article 16 of the
Istanbul Convention



A comparative study and
recommendations
on programmes for
perpetrators of domestic
and sexual violence

European standards for perpetrator programmes

Summary

SECTION	STANDARD AREA	STANDARD	
1	Safety and well-being of survivors	1.1. (Ex)partner contact and support	The perpetrator programme collaborates with a partner service which offers timely, individually tailored support to women survivors, while mitigating any risks to survivors that may arise from the perpetrator's engagement in the service.
		1.2. Focussing on children	The perpetrator programme recognises children as survivors of domestic or intimate partner violence and has measures in place to identify and manage risks to children and support their well-being.
		1.3. Information sharing and decision making	The perpetrator programme has clear written procedures for information exchange between the perpetrator programme, the partner service, and their respective clients, which prioritise the safety of survivors.
2	Assessing and managing risks	2.1. Risk assessment	The perpetrator programme and partner service conduct ongoing risk assessments for violence, using multiple information sources and employing a structured professional judgement approach.
		2.2. Risk management	The perpetrator programme and partner service have measures in place to manage identified risks for survivors, whether through in-house procedures or in cooperation with external agencies.
3	Programme design and delivery	3.1. Target groups	The perpetrator programme is specifically designed for male perpetrators of intimate partner violence and is provided to clients who meet the eligibility criteria.
		3.2. Programme duration and structure	The perpetrator programme is structured to provide intervention to eligible clients with the explicit goal of stopping violent behaviour.
		3.3. Programme goals, approach and content	Addressing violence and ensuring the safety and well-being of survivors are primary goals of the perpetrator programme. In its work with perpetrators, the programme addresses the root causes of violence and fosters internal motivation to change along with personal accountability.
4	Quality assurance and evaluation	4.1. Competent staff	Staff demonstrate and build competence in delivering safe and effective interventions by participating in regular and ongoing training and professional development.
		4.2. Evaluation	The perpetrator programme has measures in place to evaluate the process and outcomes of the work and use them to improve the quality of intervention.
5	Management	5.1. Organisational and management structures	Management structures are clearly defined and ensure the delivery of high-quality interventions.
		5.2. Resources	The perpetrator programme and partner service have adequate resources to implement the interventions.

European Standards for Perpetrator Programmes

Standards for Survivor-Safety-Oriented Intimate Partner Violence Perpetrator Programmes

WORKING DOCUMENT



Funded by
the European Union



www.work-with-perpetrators.eu



Introducció

Antecedents:

- La violència masclista en l'àmbit de la parella o exparella afecta més de la meitat de dones a Catalunya (52,5%) al llarg de la seva vida i a 1 de cada 7 en l'últim any.
- L'any 2019 es va posar en marxa un nou model d'intervenció orientat a les necessitats dels individus, basat en el model Risc, Necessitats i Responsivitat (RNR) d'Andrews i Bonta (2007).
- L'any 2022, 430 presos van completar el Programa d'Intervenció VIGE.



Introducció

- **OBJECTIU: Analitzar l'aplicació i la qualitat dels programes per agressors de violència de gènere en el sistema penitenciari de Catalunya.**
- S'ha analitzat el model per itineraris, el "Programa d'intervenció en violència de gènere" de medi ordinari i la "Guia pràctica d'intervenció en medi obert amb persones condemnades per violència masclista".

1

Introducció: Objectius

Obj. 1

Anàlisi del model Risk, Needs, Responsivity “RNR”



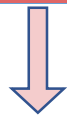
Obj. 2

Anàlisi del context de tractament



Obj. 3

Avaluació de la implementació del model incorporant la perspectiva de la víctima

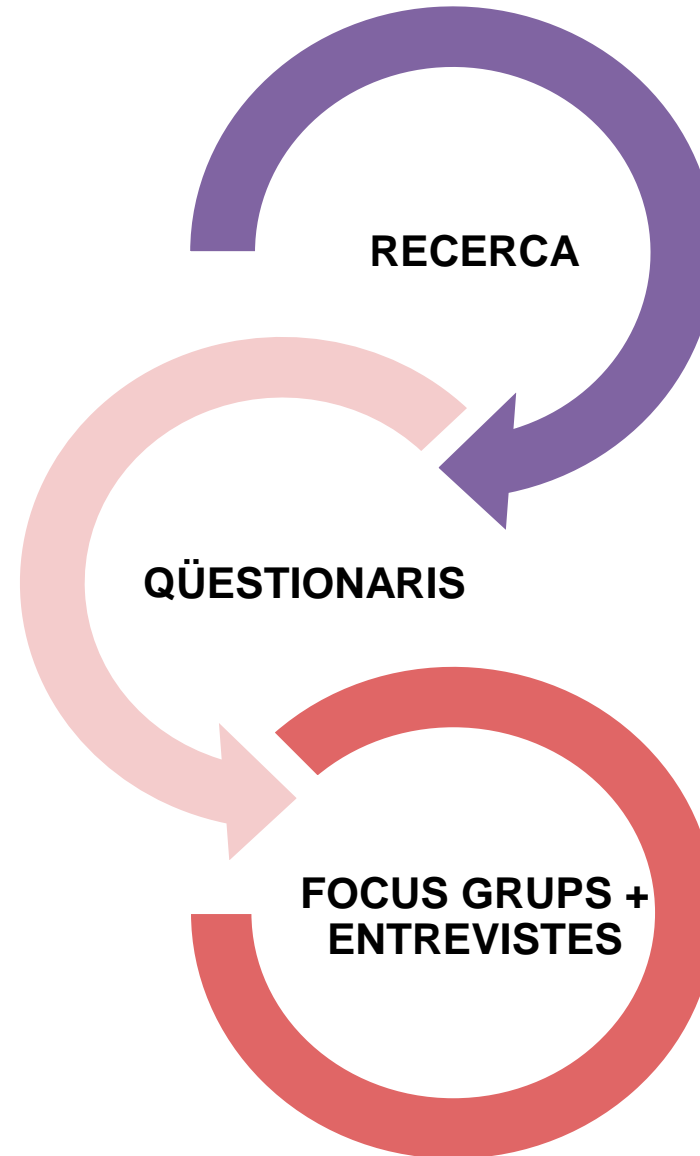


Obj. 4

Avaluació de la transició i traspàs de casos entre medi tancat i medi obert

2

Metodologia: Procediment



2

Metodologia: Instruments

- Professionals medi ordinari
- Professionals medi obert
- Professionals OAVD
- Professionals entitats externes

Qüestionaris

- Coordinadors/es medi ordinari
- Coordinadors/es medi obert
- Coordinadors/es OAVD
- Interns medi obert

Grups Focals

- Professionals i Coordinadors/es medi ordinari
- Professionals i coordinadors/es medi obert
- Professionals i coordinadores OAVD

Entrevistes

2

Metodologia: Instruments

Qüestionari

Qüestionari *ad hoc*, ítems quantitativs i qualitativs. Adaptat a cada Servei.

- Avaluat:
- (a) Coneixements
- (b) Creences i actituds sobre les característiques dels agressors
- (c) Avaluació del risc amb l'eina RisCanvi
- (d) Itinerari VIGE
- (e) Programa VIGE/ Guia VdG
- (f) Traspàs entre medi ordinari i medi obert
- (g) Coordinació amb els serveis d'atenció a les víctimes
- (h) Continuació després de medi obert.

Entrevistes / FGs

Preguntes adaptades a cada Servei.

- Avaluat:

Els resultats aportats de l'avaluació quantitativa s'han abordat per obtenir informació detallada i qualitativa de les percepcions dels/les professionals i les necessitats específiques de cada servei.

2

Metodologia: Participants

Entrevistes i grups focals **n= 34**

Respostes qüestionaris **n= 90**

	Medi ordinari	Medi obert	OAVD	Entitats externes	Total
Professionals (N)	80	36	30	8	154
Respostes obtingudes (n)	67	36	28	6	137
Respostes buides (n)	32	18	1	0	51
Respostes "completes" (n)	35	22	27	6	90
Taxa de participació (%)	43.8%	61.1%	90.0%	75.0%	58.4%
Taxa de resposta (%)	52.2%	61.1%	96.4%	100.0%	65.7%

Nota: Les taxes de participació i de resposta s'han obtingut amb els següents càlculs:

Taxa de participació = Respostes completes / N.

Taxa de resposta = Respostes completes / Respostes obtingudes.

3

Resultats

Seguretat i benestar de la víctima/supervivent

1	Safety and well-being of survivors	1.1. (Ex)partner contact and support	The perpetrator programme collaborates with a partner service which offers timely, individually tailored support to women survivors, while mitigating any risks to survivors that may arise from the perpetrator's engagement in the service.
		1.2. Focussing on children	The perpetrator programme recognises children as survivors of domestic or intimate partner violence and has measures in place to identify and manage risks to children and support their well-being.
		1.3. Information sharing and decision making	The perpetrator programme has clear written procedures for information exchange between the perpetrator programme, the partner service, and their respective clients, which prioritise the safety of survivors.

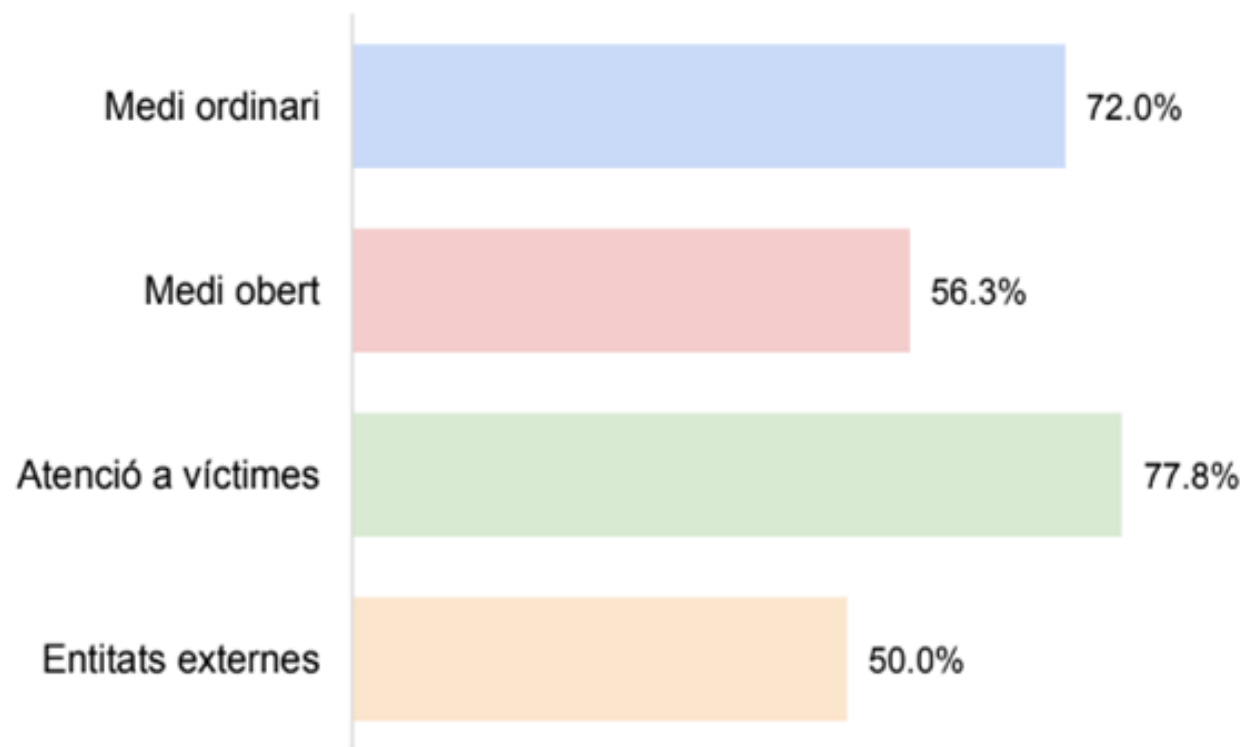
3

Resultats

Seguretat i benestar de la víctima/supervivent

Coordinació amb OAVD

La major part de professionals estan d'acord amb el fet que **és necessària la coordinació** amb els serveis d'atenció a la víctima.





Resultats

Seguretat i benestar de la víctima/supervivent

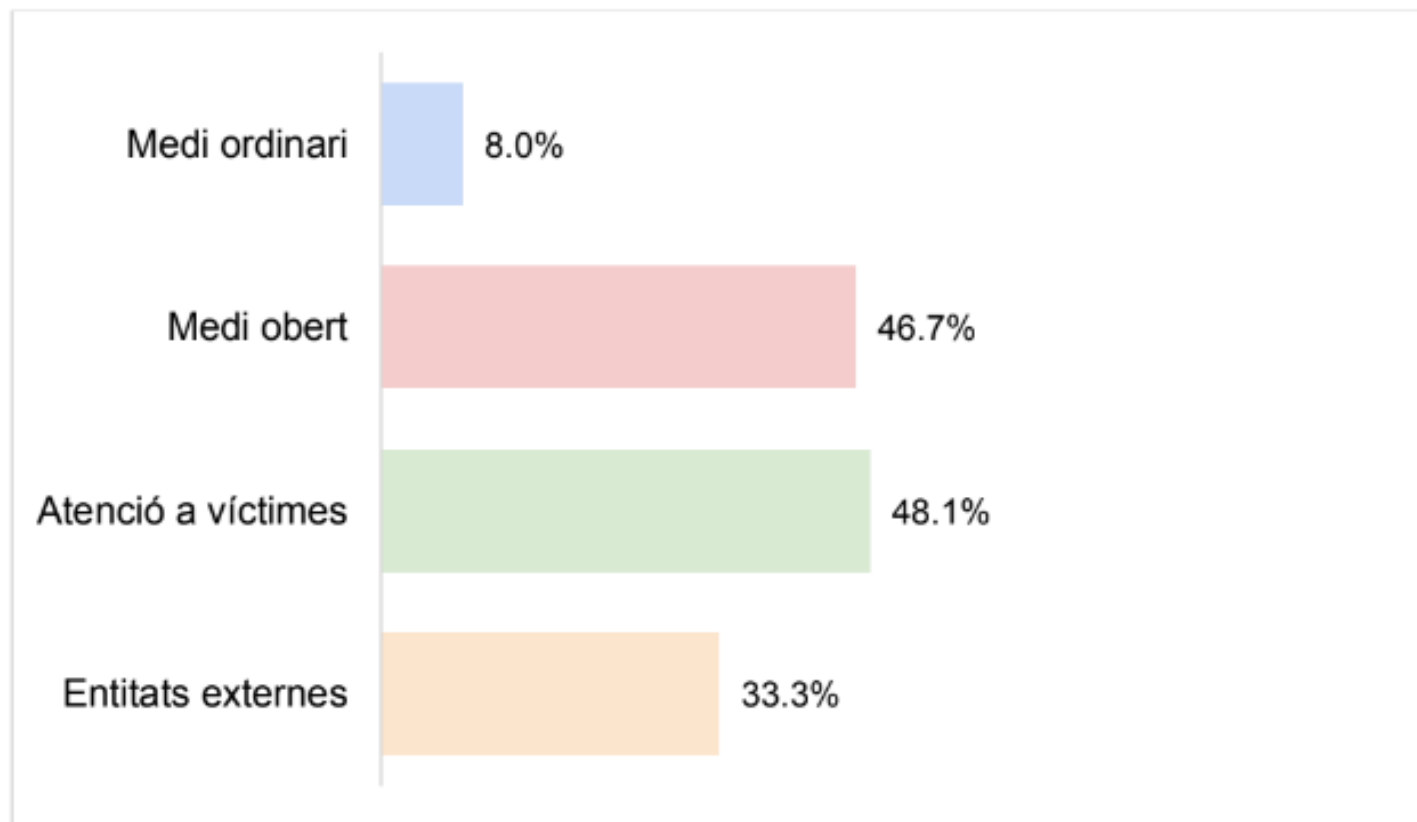
- La majoria de professionals de medi ordinari i entitats externes refereixen un **dèficit d'informació personal de la víctima** i/o de la parella actual. També trobem un acord absolut sobre la falta d'informació de si la víctima o parella actual està sent atesa per serveis d'atenció a les víctimes.
- Els tres serveis coincideixen en el fet que no es coordinen amb el servei d'atenció a la víctima ni per establir un pla de treball conjunt ni per intercanviar informació.



Resultats

Seguretat i benestar de la víctima/supervivent

Gràfic 11. Percentatge d'acord amb l'existència de coordinació actual





Resultats

Avaluació del risc

2	Assessing and managing risks	2.1. Risk assessment	The perpetrator programme and partner service conduct ongoing risk assessments for violence, using multiple information sources and employing a structured professional judgement approach.
		2.2. Risk management	The perpetrator programme and partner service have measures in place to manage identified risks for survivors, whether through in-house procedures or in cooperation with external agencies.

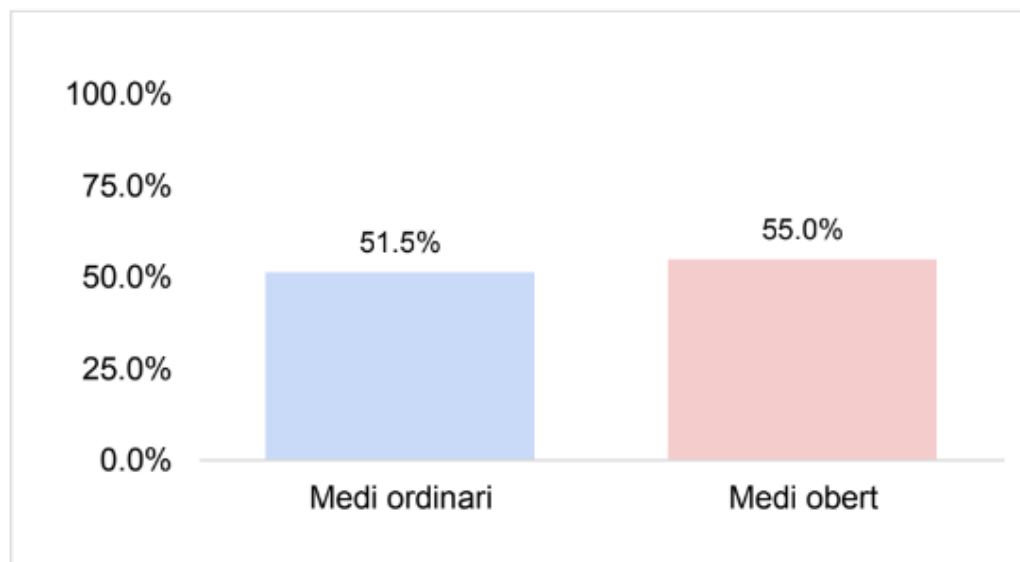


3

Resultats Avaluació del risc

RisCanvi: prop de la meitat de professionals de medi ordinari (51%) i medi obert (55%) consideren que les dues versions del RisCanvi són adequades per a l'avaluació del risc. Per altra banda, alguns/es professionals senten que el RisCanvi no sempre reflecteix correctament el risc segons el seu criteri professional i que podria ser més efectiu com a eina complementària.

Gràfic 3. Percentatge d'acord amb la idoneïtat de les dues versions del RisCanvi (screening, completa) per avaluar el risc



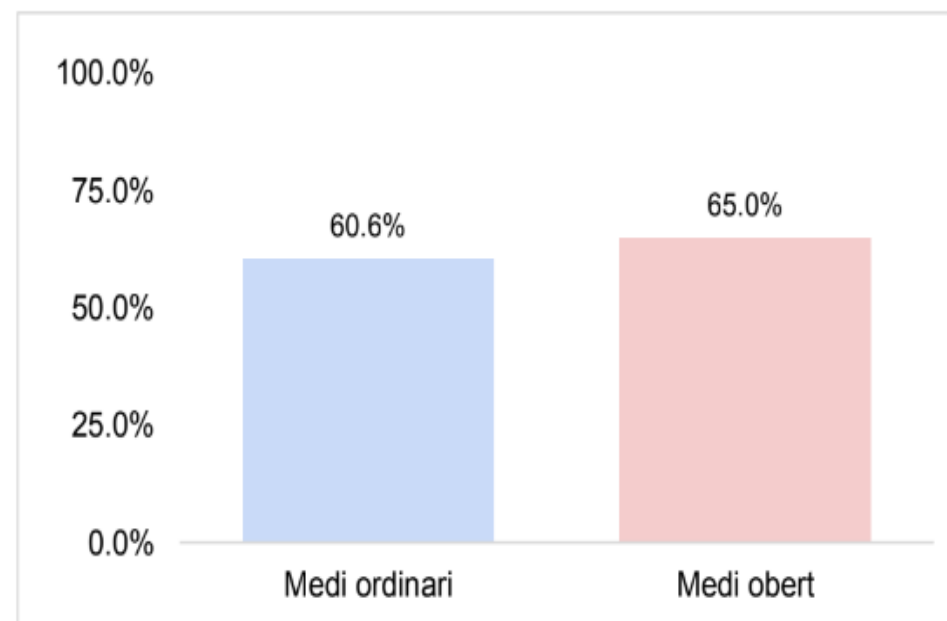
3

Resultats Avaluació del risc

Discrepàncies sobre l'adequació dels resultats del RisCanvi al criteri professional i sobre la idoneïtat de l'instrument, la majoria de professionals coincideixen en considerar-ho una eina útil per a la planificació del tractament.

Els resultats qualitius demostren que els/les professionals consideren que es necessiten indicadors de risc específics per VdG i que a vegades fan prevaldre el criteri professional davant del resultat del RisCanvi. Una revisió de l'ús del RisCanvi en casos de VdG sembla clarament indicada per a millorar-ne l'efectivitat i l'adherència professional al protocol.

Gràfic 4. Percentatge d'acord amb la utilitat del RisCanvi per planificar el tractament i elaborar el PIT



3

Resultats Programa VIGE

3	Programme design and delivery	3.1. Target groups	The perpetrator programme is specifically designed for male perpetrators of intimate partner violence and is provided to clients who meet the eligibility criteria.
		3.2. Programme duration and structure	The perpetrator programme is structured to provide intervention to eligible clients with the explicit goal of stopping violent behaviour.
		3.3. Programme goals, approach and content	Addressing violence and ensuring the safety and well-being of survivors are primary goals of the perpetrator programme. In its work with perpetrators, the programme addresses the root causes of violence and fosters internal motivation to change along with personal accountability.





Resultats Programa VIGE

El 57,6% dels/les professionals de medi ordinari i el 66,7% d'entitats externes considera que l'itinerari VIGE és un bon model, tot i que també hi ha un 42% i un 32%, respectivament, que no el troba així. Destaca la necessitat d'adaptar els programes a les necessitats específiques dels interns i balancejar estructura i flexibilitat.

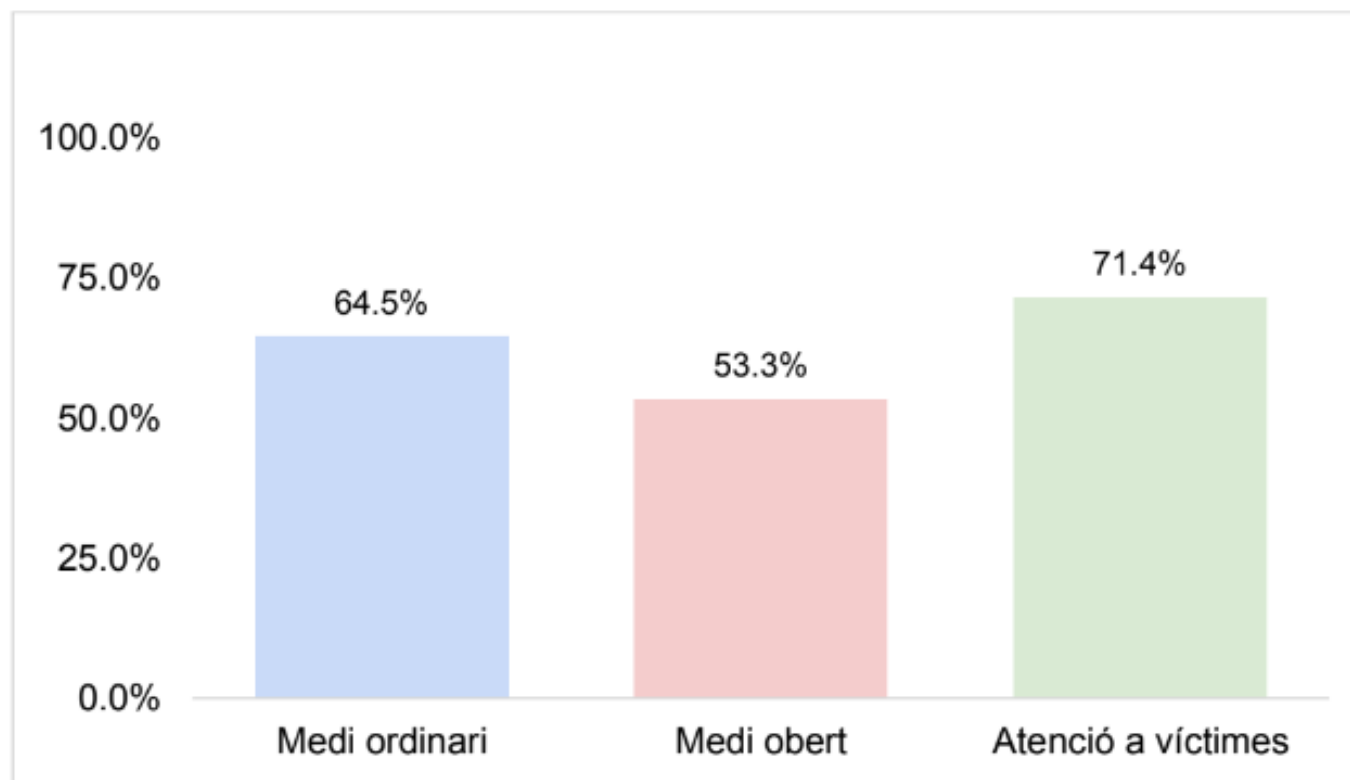
Propostes de millora:

Exigir un major compromís dels agressors, treballar la masculinitat i les formes de violència, donar veu a les víctimes, millorar la coordinació i comunicació, incorporar professionals de les OAVD en el disseny dels programes, incloure més intervencions experiencials (més recursos com realitat virtual i material audiovisual per millorar la intervenció.), adaptar els programes a noves formes de violència.



Resultats Programa VIGE

Gràfic 5. Percentatge d'acord amb l'adequació del contingut del programa VIGE



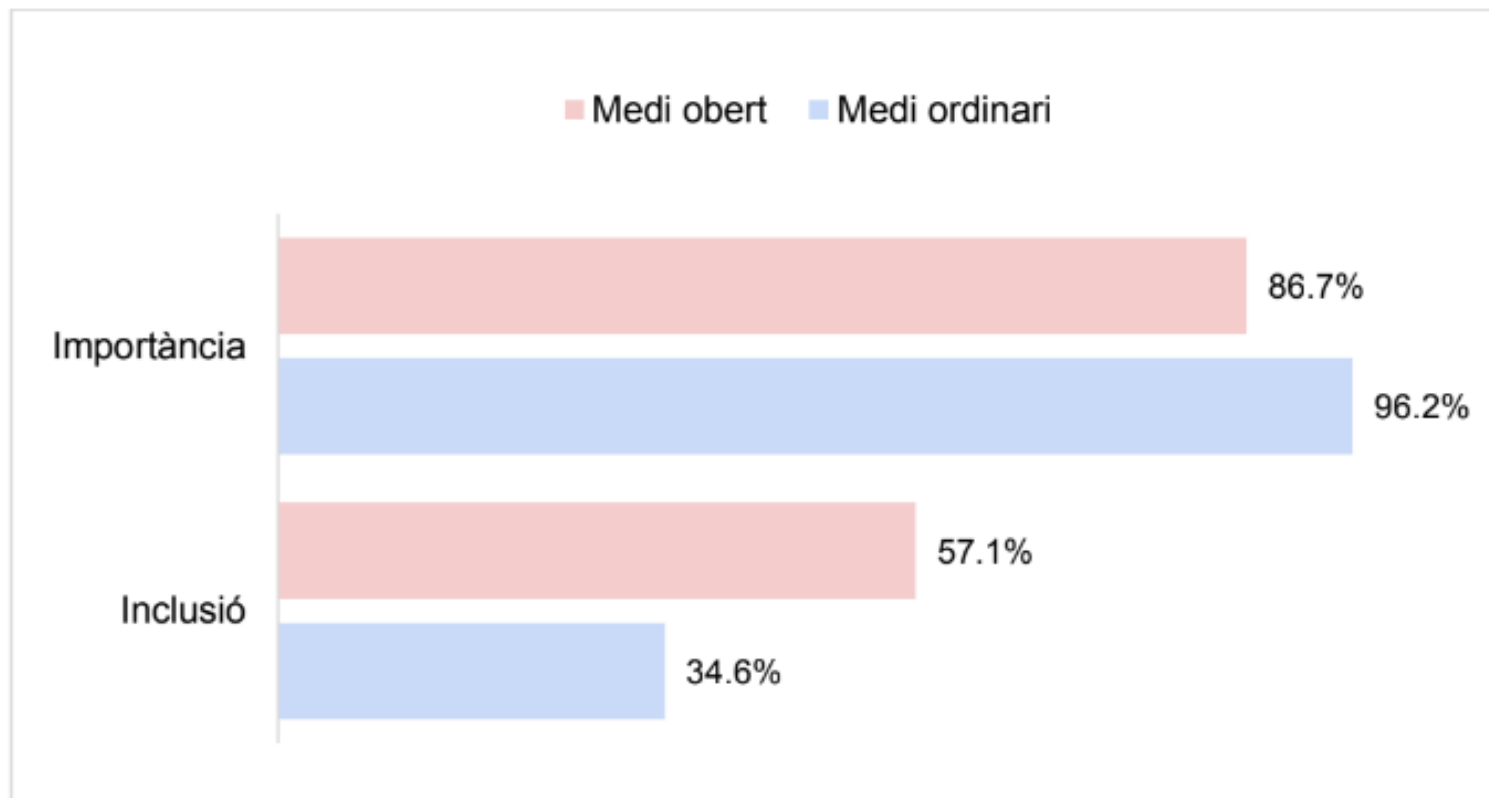


Resultats Programa VIGE

Perspectiva de gènere

És crucial per abordar la VdG, però encara es tracta de manera superficial.

Gràfic 6. Percentatge d'acord amb la perspectiva de gènere del programa VIGE





Resultats

Qualitat i avaluació del programa

4	Quality assurance and evaluation	4.1. Competent staff	Staff demonstrate and build competence in delivering safe and effective interventions by participating in regular and ongoing training and professional development.
		4.2. Evaluation	The perpetrator programme has measures in place to evaluate the process and outcomes of the work and use them to improve the quality of intervention.

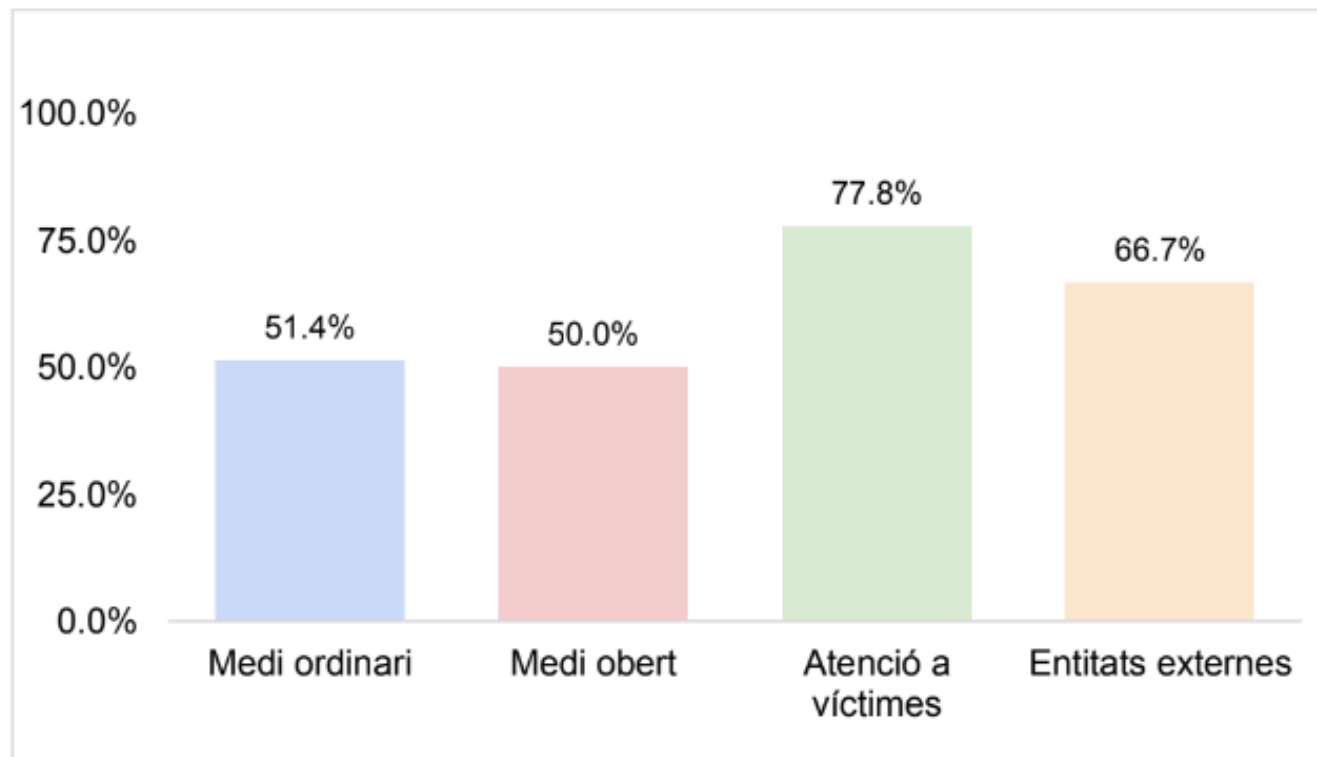
3

Resultats

Qualitat i avaluació del programa

Formació específica en VdG

Gràfic 2. Proporció de professionals amb formació específica en VdG.





Resultats

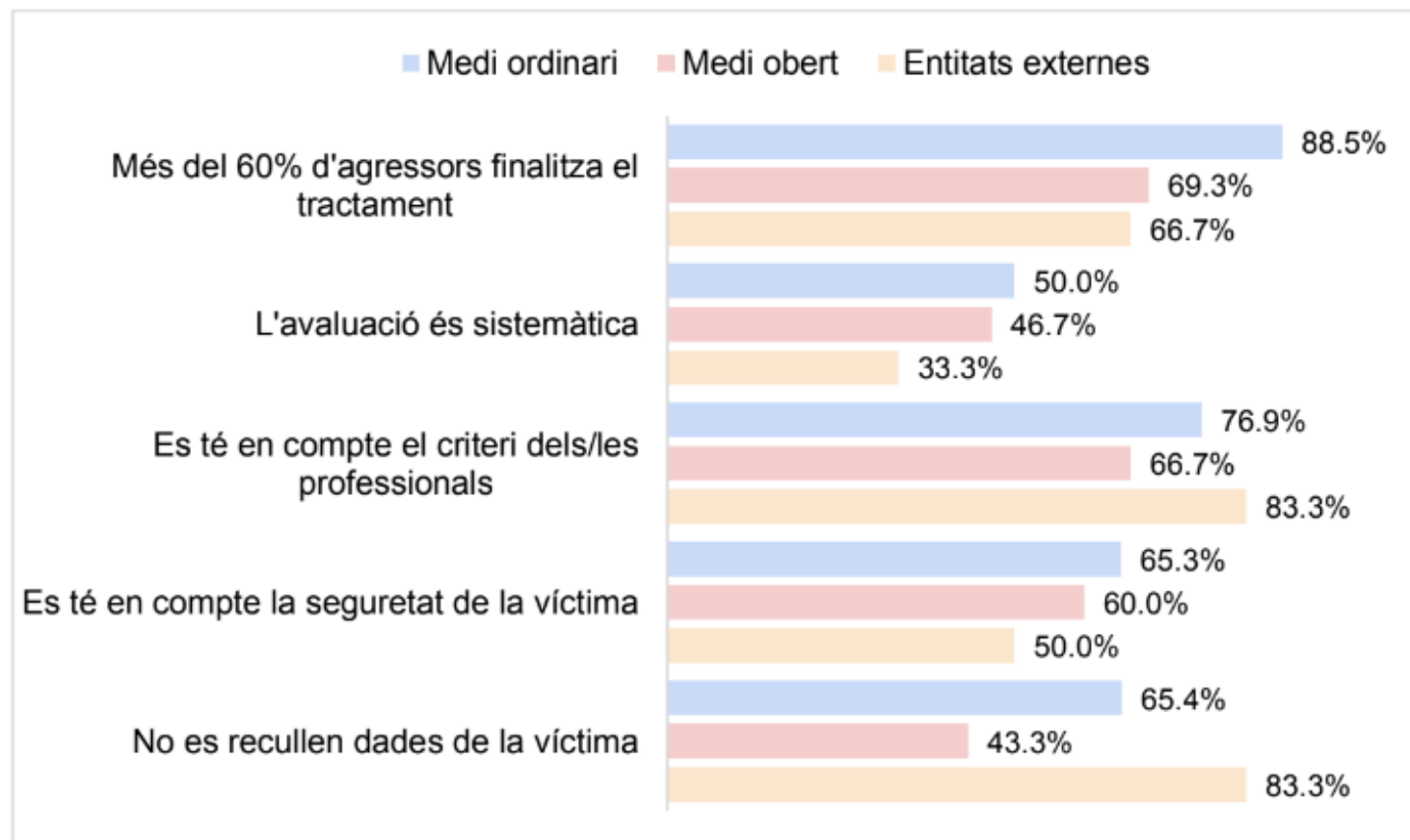
Qualitat i avaluació del programa

Avaluació del programa

Quasi la totalitat de professionals creu que l'avaluació de l'eficàcia del programa és important però menys de la meitat creu que es fa de manera sistemàtica i dos de cada tres indiquen que no es recullen dades de la víctima per a l'avaluació (menys a medi obert i més a les entitats externes).

Aquestes valoracions indiquen una necessitat important de millorar els sistemes d'avaluació de l'eficàcia de les intervencions en VdG.

Gràfic 7. Valoració del procediment d'avaluació del programa VIGE





Resultats

Organització i coordinació entre serveis

5	Management	5.1. Organisational and management structures	Management structures are clearly defined and ensure the delivery of high-quality interventions.
		5.2. Resources	The perpetrator programme and partner service have adequate resources to implement the interventions.





Resultats

Organització i coordinació entre serveis

Traspàs entre medi ordinari i obert

S'observen diferències en la coordinació i planificació conjunta segons si l'agressor ha iniciat o finalitzat el programa VIGE. Es detecta una clara mancança en la coordinació entre medi ordinari i obert i la planificació conjunta entre els dos medis és pràcticament inexistent.

Continuació després de medi obert

La continuació després de medi obert mostra divergències en les percepcions sobre un seguiment voluntari amb l'home i la seva vinculació a programes comunitaris un cop acabada la condemna. Només un 13% de professionals de medi obert indica que hi ha un seguiment i 1 de cada 3 que l'home es vincula a un servei voluntari, mentre que les percepcions des de medi ordinari són més optimistes.

4

Recomanacions

En base als resultats i a estàndards de qualitat i bones pràctiques

1. Les estructures al voltant dels programes

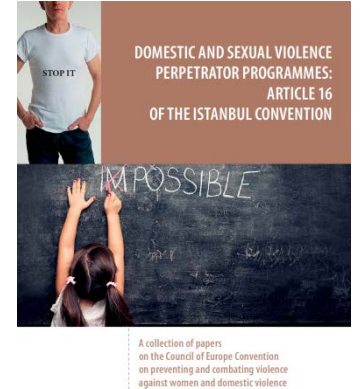
- **Elements necessaris per tal que els programes per agressors puguin tenir lloc:** el context legislatiu, el finançament, les derivacions i la coordinació multiagència

2. Proveïdors de serveis

- **Característiques principals dels proveïdors dels programes:** tipus d'organització, característiques i competències del personal i la seva formació, recursos tècnics

3. Programa i currículum

- **Describeu el programa mateix:** grup diana, estructura, format, contingut, metodologies, l'avaluació i maneig del risc, avaluació, etc.



4

Recomanacions

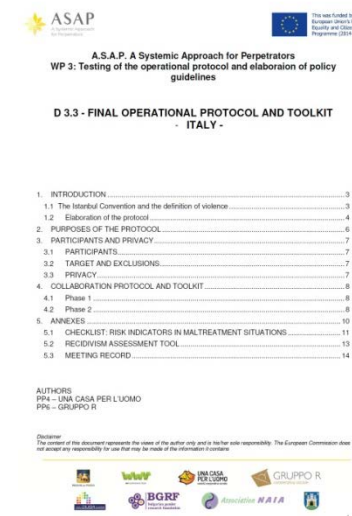
1. Estructures al voltant dels programes

Coordinació

- **Entre medi ordinari i medi obert**
Establir protocol de coordinació més enllà dels informes per a millorar traspàs tècnic dels casos (reunions / trucades)
- **Entre medi obert i entitats externes**
Establir protocol sobre continguts d'informes i coordinació telefònica o telemàtica més àgil (recursos)
- **Amb l'Oficina d'Atenció a les Víctimes del Delicte**
Establir protocol de coordinació entre serveis que inclogui reunions periòdiques entre professionals d'atenció per a treballar els casos concrets.

Recursos

- **Medi ordinari i obert**
Augment de casos i manca de recursos (addicioinals) afecten la qualitat del programa (p.ex. seguiments individuals)
Idealment dues persones facilitadores en els grups
- **Entitats externes**
Recursos insuficients i desiguals: fora de Barcelona el “programa” consisteix en 4 sessions individuals





Recomanacions

2. Proveïdors de serveis

Formació de professionals

- **Necessitat de formació en VdG / VM**
sobretot a medi ordinari i medi obert
- **Necessitat de formació contínua**
també d'espais d'intercanvi i aprenentatge mutu i d'autocura / descompressió
- **Necessitat de supervisió**

4

Recomanacions

3. Programa i currículum

Model d'itineraris

- **Revisar en casos de condemna curta**
En comptes dels mòduls d'intervenció socio-educativa i psico-educativa, passar directament al programa VIGE

Programa VIGE

- **Perspectiva de gènere transversal**
Incloure una perspectiva de poder i control i perspectiva de gènere i masculinitats aplicada a continguts com tipus de violència, gestió emocional, gelosia, etc.
- **Continguts**
Incloure més la perspectiva de les víctimes
Incloure perspectiva de i conseqüències en filles i fills, paternitat (motivador)
Transversalitzar / integrar treball sobre empatia / compassió de la sessió de realitat virtual
Considerar incloure treball sobre trauma
Abordar noves formes de violència (ciber-violència)
Considerar treball motivacional específic / integrat al programa



Documentos Penitenciarios 10

Manual para el Profesional

Programa de intervención para agresores de violencia de género en medidas alternativas

PRIA-MA

Estrategias motivacionales en intervención con agresores: el plan motivacional individualizado

Marisol Lila ^[1]; Enrique Gracia ^[1]; Angel Romero Martínez ^[1]; Faraj Santirso ^[1]

[1] Universitat de València

Localización: Psicología jurídica y forense: Investigación para la práctica profesional XII congreso (inter)nacional de psicología jurídica y forense Madrid, 13, 14 y 15 de febrero de 2020 / coord. por Ana María Martín, Francisca Fariña Rivera, Ramón Arce Fernández, 2020, ISBN 978-83-956095-9-6, págs. 289-302

Idioma: español

Títulos paralelos:

Motivational strategies in intimate partner violence offender intervention: individualized motivational plans

4

Recomanacions

3. Programa i currículum

Programa VIGE

- **Metodologies**

Incloure més material audiovisual

Incloure més dinàmiques experiencials i corporals (canvi emocional)

Reduir la freqüència de sessions a no més de 2 setmanals (medi ordinari)

- **Valoració del risc**

Sempre utilitzar SARA en casos de VdG / VM (RisCanvi com a eina de valoració del risc delictiu no específic tendeix a subestimar el risc)

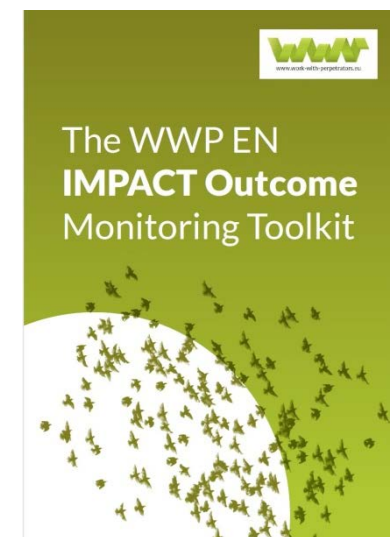
Incloure informació de la víctima en la valoració del risc (OAVD)

- **Avaluació del programa**

Millorar la metodologia d'avaluació del programa més enllà de l'adquisició de coneixements:

Incloure dimensions com actituds i creences respecte als rols de gènere i les relacions de parella, responsabilització de la violència exercida i del dany causat, millores en l'autoregulació emocional

Incloure informació sobre seguretat de la víctima si és possible



Stay tuned!!!

<https://www.work-with-perpetrators.eu/>

berta.vc@work-with-perpetrators.eu

- New European Accreditation 2024-2028
- Stay in the loop by signing up to our mailing list or a newsletter



Moltes gràcies!

Berta Vall: bertavc@blanquerna.url.edu

Heinrich Geldschläger: heinrich@conexus.cat

Avís legal



Reconeixement CC BY

Aquesta obra està subjecte a la llicència de Reconeixement 4.0 Internacional de Creative Commons.

Si voleu veure una còpia d'aquesta llicència accediu a <http://creativecommons.org/licenses/by/4.0/>

Així, doncs, sou lliure de compartir (copiar i redistribuir el material en qualsevol mitjà i format) i adaptar (remesclar, transformar i crear a partir del material per a qualsevol finalitat, fins i tot comercial) sempre que se citi l'autor del text i la font (Generalitat de Catalunya. Departament de Justícia. Centre d'Estudis Jurídics i Formació Especialitzada). <https://creativecommons.org/licenses/by/4.0/deed.ca>