



Àmbit social i criminològic

CENTRE D'ESTUDIS JURÍDICS  
I FORMACIÓ ESPECIALITZADA

Ausiàs March, 40  
08010 Barcelona  
TEL. 93 207 31 14  
FAX: 93 207 67 47



Generalitat de Catalunya  
Departament de Justícia

## Ajuts a la investigació 2011

# Les agressions en contextos tancats de Justícia Juvenil

Autor

Roger Mancho Fora

**Any 2012**

# **Les agressions en contextos tancats de Justícia Juvenil**

Roger Mancho Fora

El Centre d'Estudis Jurídics i Formació Especialitzada ha editat aquesta recerca respectant el text original dels autors, que en són responsables de la correcció lingüística.

Les idees i opinions expressades en la recerca són de responsabilitat exclusiva dels autors, i no s'identifiquen necessàriament amb les del Centre d'Estudis Jurídics i Formació Especialitzada.

#### **Avis legal**

Els continguts d'aquesta investigació estan subjectes a una llicència de Reconeixement-NoComercial-SenseObraDerivada 2.5 Espanya de Creative Commons, el text complet de la qual es troba disponible a <http://creativecommons.org/licenses/by-nc-nd/2.5/es/legalcode.ca>. Així, doncs, se'n permet còpia, distribució i comunicació pública sempre que se citi l'autor del text i la font (Generalitat de Catalunya. Departament de Justícia. Centre d'Estudis Jurídics i Formació Especialitzada), tal com consta en la citació recomanada inclosa a cada article. No se'n poden fer usos comercials ni obres derivades.

Resum en català:

<http://creativecommons.org/licenses/by-nc-nd/2.5/es/deed.ca>

## **Agraïments**

Vull expressar el meu profund agraïment a Ed Hilterman, pel seu consell en la planificació, disseny i execució d'aquest projecte, la confiança al llarg de quatre anys i pel seu suport i amistat en els moments bons i els no tant bons.

També vull agrair al Centre d'Estudis Jurídics i Formació Especialitzada i en especial a Manel Capdevila la confiança, suport i finançament per portar a terme aquest projecte. A la Direcció General d'Execució Penal a la Comunitat i de Justícia Juvenil i especialment a Javier González i a Teresa Clavaguera, agraïment que faig extensiu a Carles Ferrer i a la direcció i l'equip de coordinadors del Centre Educatiu de Can Llupià així com a tots aquells professionals i tècnics que han col·laborat en la recerca.

Per últim, vull agrair un cop més a tots els joves la seva participació en aquest projecte, sense la seva col·laboració, sovint d'una manera entusiasta, aquesta recerca no hauria estat mai possible.

Roger Mancho Fora

## Index

Introducció .....	7
1. Marc teòric.....	9
1.1. Factors de Risc .....	13
1.2. El problema: La violència .....	17
1.3. Les relacions com a factors explicatius .....	20
2. Disseny de la investigació.....	22
2.1. Els objectius de la investigació .....	22
2.2. Les dades de la investigació.....	23
2.2.1. Overt Agressive Scale (OAS).....	23
2.2.2. Staff Observation Aggression Scale -Revised (SOAS).....	24
2.2.3. Structured Assessment of Violence Risk in Youth (SAVRY) .....	25
2.2.4. Youth Psychopatic Traits Inventory (YPI).....	28
2.2.5. Xarxes Socials .....	29
2.3. Descripció del treball de camp.....	31
2.3.1. Introducció .....	31
2.3.2. L'accés al camp .....	32
2.3.3. Les entrevistes.....	32
2.3.4. Participació .....	35
3. Anàlisis parcials .....	37
3.1. Dades Descriptives demogràfiques i penals .....	37
3.2. OAS .....	39
3.3. SAVRY.....	42
3.4. SOAS-R .....	44
3.4.1 Gravetat.....	44
3.4.2. Detall de les agressions .....	45

Taula 10: Objectiu de l'agressió.....	47
3.5. YPI.....	52
Taula 14: Estadístic descriptiu YPI (puntuació agregada).....	53
3.6. Anàlisi de Xarxes Socials.....	53
3.5.1. Xarxa global combinada.....	54
4. Anàlisis combinats.....	58
4.1. Relació entre el SAVRY i l'YPI.....	58
4.2. Relació entre OAS i SOAS-R.....	59
4.3. Correlació del SAVRY i l'YPI amb el SOAS i amb l'OAS.....	60
4.4. Relació entre Xarxes Socials i OAS i SOAS-R.....	62
5. Conclusions.....	65
5.1. Debilitats i forteses.....	66
Bibliografia.....	68
Annex.....	72

## Introducció

Aquesta recerca explora el fenomen de l'agressivitat originada en entorns tancats, com és el cas dels Centres Educatius de Justícia Juvenil de Catalunya. Aquest però, és només un dels àmbits on la major part de les eines que s'han emprat poden ser d'utilitat. Concretament, només dos dels instruments són específics per menors, l'Structured Assessment of Violent Risk in Youth (SAVRY) i el Young Psychopathic Traits Inventory (YPI). Ambdós instruments àmpliament validats en el context internacional i utilitzats en major o menor mesura per diversos sistemes judicials. Dos instruments més, L'Overt Aggressive Scale (OAS) i el Staff Observation Aggression Scale-Revised (SOAS-R) són eines per la valoració dels incidents violents o les conductes agressives. Per a la detecció i valoració (OAS) o pel registre sistemàtic dels incidents detectats (SOAS-R). Per a una descripció més detallada de les diferents eines utilitzades vegeu l'apartat 1.2. d'aquest document.

Tot i l'ús de diverses eines, aquesta recerca introdueix també l'Anàlisi de Xarxes Socials. La introducció d'aquest tipus de tècnica permet identificar quina és la relació entre les persones d'una mostra. A aquest respecte cal recordar que sovint la investigació en Ciències Socials es limita a l'estudi de determinades característiques dels subjectes que estudia (psicològiques, socials, familiars, entre altres), però al fer-ho corre el perill, d'obviar l'efecte de les altres persones sobre el comportament i les característiques d'una persona en particular. Aquest aspecte és particularment rellevant en el cas de l'estudi de les conductes agressives en contextos tancats. Considerar l'efecte de les relacions entre els individus implica poder accedir a informació més precisa a propòsit de qüestions com l'aïllament o connexió d'una persona amb la resta, la seva importància en termes de relació o la capacitat d'aquesta de fer de mitjancera.

En aquest cas la utilització d'indicadors bastos en Xarxes Socials permet observar determinats tipus de relacions (coneixença, amiat, intercanvi o suport) establertes entre els joves que conviven dins del Centre Educatiu durant el període de la recerca, les característiques relacionals. A més, les

Xarxes Socials proporcionen una sèrie d'indicadors de naturalesa estadística que són susceptibles de ser incorporats a un anàlisi quantitatiu habitual.

Amb tot, l'objectiu d'aquesta recerca és el de constatar si eines com el SAVRY o l'YPI es relacionen amb l'aparició d'incidents violents dins dels contextos tancats i per tant sí aquests són útils per identificar determinats factors de risc d'aquests tipus de situacions. L'Anàlisi de Xarxes Socials que s'ha portat a terme serveix a aquest mateix objectiu. Però per altra banda s'ha incorporat també el SOAS-R, una eina de registre d'incidents, que permet elaborar una valoració sobre la gravetat d'aquests i a més, quan s'utilitza durant un període de temps, identificar aquells punts on l'aparició d'incidents és més freqüent. Una informació que en molts casos els mateixos professionals poden conèixer, però que a efectes de prevenció i posterior anàlisi de la informació en termes de gestió, pot resultar útil.

Per últim, la informació utilitzada en aquest estudi correspon en part a informació registrada pel sistema de Justícia Juvenil. Així, dades com la valoració de Risc del SAVRY o altra informació demogràfica i penal s'ha extret de la base de dades de gestió de Justícia Juvenil (JOVO). Una altra part d'informació, el registre d'incidents (SOAS-R), s'ha obtingut amb la col·laboració de diversos professionals del Centre Educatiu en el que es va portar a terme el treball de camp. Finalment, 57 joves van ser entrevistats i van aportar informació a partir d'un qüestionari estructurat sobre les conductes agressives auto informades (OAS), l'YPI i Xarxes Socials.



## 1. Marc teòric

La prevenció de la violència és una tasca rellevant en contextos tancats, més encara si es té present que les persones que es troben en aquesta situació hi estan precisament a causa de comportaments violents. Segons dades recentment publicades, aproximadament una quarta part dels joves internats en Centres Educatius de Justícia Juvenil de Catalunya, haurien comès un delictes penalment considerat com a violent (Capdevila, 2009). No obstant, aquestes haurien de ser revisades ja que només fa referència als fets que han donat lloc a la imposició d'una mesura. Per tant, no té en compte, per exemple, els antecedents previs. És a dir, que malgrat que un jove sigui internat a causa d'un delictes no violent, en el seu expedient poden constar fets que sí que ho són. De fet, segons aquest mateix estudi, prop del 70% dels joves internats en Centres Educatius de Justícia Juvenil, haurien comès algun fet delictiu de naturalesa violenta. Si es té en compte el nombre de delictes totals que consten en els seus expedients, resulta que el 65% d'ells n'haurien comès almenys 6 i un 10% dels joves de Centres Educatius n'hauria comès més de vint (Capdevila, 2009).

Cal tenir present però, que la recerca esmentada fan referència, amb aquestes dades, als joves internats, que són el que s'ha vingut anomenant el "nucli dur" de la delinqüència juvenil i, per tant, no són generalitzables al conjunt de joves infractors. De fet, quan es considera el conjunt d'aquesta població, el 56,6% dels joves tenen un sol fet delictiu en els seus expedients; en l'extrem oposat, hi ha un 6,9% que n'ha comès 11 o més. A diferència de la població més específica del Centres Educatius, en el conjunt de joves infractors serien el 21,8% els que haurien comès delictes violents (Capdevila et al., 2006).

Així doncs, quan parlem de joves infractors en situació d'internament a Justícia Juvenil, estem parlant d'uns joves amb comportaments particularment infractors. En aquests joves, la freqüència dels fets delictius és en general més alta, els fets delictius més greus i acompanyats en més ocasions per l'ús de la violència.

Els Centres Educatius de Justícia Juvenil, són institucions tancades de compliment de mesures imposades al menor, entre 14 i 18 anys, i amb un doble caràcter educatiu i sancionador, ja que de fet, la Justícia Juvenil és una part de la Justícia Penal. Així, l'entrada d'un menor en un Centre Educatiu obeeix a una decisió judicial en virtut de la qual es considera a aquest jove responsable o presumpte responsable d'un delictes tipificat en el codi penal. El sistema de Justícia Juvenil està orientat per aquesta doble vessant sancionadora i educativa, però el que millor defineix el caràcter d'aquest àmbit jurisdiccional és la seva preferència pel que es coneix com a mesures penals alternatives (en endavant, MPA). Que són de fet, alternatives (o a vegades complementàries) al internament en Centre Educatiu. Les mesures penals alternatives han estat repetidament valorades com a més efectives que qualsevol mesura d'internament. A aquest respecte hi ha una àmplia experiència nacional i internacional en el disseny i avaluació de l'eficàcia de les MPA. En un dels pocs estudis experimentals que existeixen es van observar diferències estadísticament significatives entre dues mostres. Un primer grup es composava d'individus als quals se'ls havia penat amb una pena de presó mentre que els del segon grup se'ls va imposar una mesura de treballs en benefici de la comunitat (Killias, Aebi, & Ribeaud, 2000). Amb tot, l'estudi presenta una mostra total ( $n = 125$ ) petita i el criteri de significativitat es va adaptar a aquesta situació ( $p < 0.1$ ), una decisió adequada si es considera la mida de la mostra i es té en compte com a estudi preliminar. En una mostra més gran ( $n = 900$ ) un altre estudi (Cid, 2007) va trobar diferències estadísticament significatives entre la reincidència entre els que havien complert penes de presó (73.2%) i els que havien complert algun tipus de MPA com l'arrest de cap de setmana (58,1%), la multa (38,5%) o la suspensió (14%).

Ambdós estudis es poden incloure en el marc dels estudis criminològics que defensen l'aplicació de pràctiques basades en evidències científiques. Es tracta d'un programa científic de la criminologia, derivat però d'altres ciències, en especial la mèdica. En el cas concret de la investigació criminològica els orígens s'han de buscar en el *What works?* que al seu torn apareix com a reacció a un meta-anàlisi en que es posava a prova el sistema penal

rehabilitador i que es va titular de forma gens ambigua com a *Nothing works*. L'estudi arribava a la devastadora conclusió de que:

amb poques i aïllades excepcions, els esforços rehabilitadors que s'han analitzat (...) no han tingut cap efecte apreciable en la reincidència.

(Lipton, Martinson, & Wilks, 1975)

Tot i que els mateixos autors, temps després van matissar àmpliament les afirmacions, el seu treball va provocar una deriva punitiva en els sistemes penals anglosaxons (Garland, 2001). Propostes político-criminals com ara la *tolerància zero* o el *three strikes and out*, són conseqüències directes i que han tingut un impacte penal considerable en països com els Estats Units.

En tot cas, a nivell científic, la inicialment devastadora crítica del *Nothing Works* va portar a molts operadors judicials i a una conclusió important: la necessitat d'avaluar l'efectivitat dels programes i de tot el sistema judicial-penal, reforçar aquells aspectes que funcionaven, abandonar pràctiques perjudicials i adoptar mètodes que haguessin demostrat la seva utilitat en la prevenció i rehabilitació.

Des de la investigació o la intervenció basades en l'evidència es "*propugna la necessitat que els tractaments i programes que s'apliquen a la pràctica (...) han d'estar fonamentats en els resultats d'eficàcia dels estudis valoratius (...) en l'evidència científica*" (Contreras, 2010). Aquesta línia d'investigació ha estat en part responsable que en les darreres dècades, en el context internacional, però també en el nacional, s'hagin posat a disposició dels professionals eines de valoració cada cop més precises en la seva detecció de necessitats. Aquesta perspectiva s'identifica sovint amb la dels factors de risc, la valoració del risc o la seva gestió.

Des de mitjans de la dècada de 1980, la investigació sobre els comportaments violents basada en evidències empíriques ha tingut en la perspectiva dels factors de risc (*risk based assessment*) una de les línies més prometedores en el camp de la valoració i intervenció amb delinqüents. Els factors de risc es defineixen com un conjunt de característiques personals, socials o familiars que

la literatura i la investigació especialitzada ha relacionat empíricament amb el comportament objecte de la valoració, en aquest cas i freqüentment el comportament objecte de valoració són determinades formes de violència.

Es tracta d'eines d'utilitat analítica en l'àmbit professional i que correctament utilitzades han demostrat ser capaces de contribuir a una millor efectivitat en la fase d'identificació de necessitats de tractament i la posterior intervenció amb delinqüents. És possible identificar tres tipus o metodologies de valoració que es corresponen també a tres generacions d'instruments d'avaluació del risc.

La valoració no estructurada, també coneguda com a estimació clínica no estructurada es basa en la interpretació lliure de la informació del cas per part dels professionals encarregats del cas. Es tracta de valoracions sovint basades en l'experiència professional. Alguns dels problemes detectats són que la rellevància de la informació tinguda en compte no està sempre garantida; les emocions poden tenir una influència clara en el resultat final de la valoració, no és un mètode exacte i genera poc acord entre els professionals. En el sentit que diferents professionals tenen en compte aspectes que poden ser molt diferents.

La segona generació d'instruments es coneixen com a mètodes actuarials. Es tracta d'eines que en bona part resolen els problemes que planteja la valoració no estructurada. La estandardització fa que tots els casos i totes les valoracions siguin comparables, a la vegada que a nivell professional es tracta d'eines objectives i compactes. Generalment els criteris de valoració són poc interpretables, el que facilita l'acord entre professionals. La precisió d'aquestes eines és alta, però sovint només contemplen aspectes estàtics, raó per la qual, si bé són eficaços en la predicció del comportament, són poc útils des de la perspectiva del risc.

La tercera generació d'instruments és la que utilitza una perspectiva en que el professional valora el risc valorant primer individualment una sèrie de factors. En certa manera és una combinació dels dos models anteriors, on hi ha una llista de factors determinats (en la qual s'hi poden afegir factors que el professional consideri importants en un cas concret a condició que ho faci de

manera raonada. En qualsevol cas el professional valora i pondera el pes de cada un dels factors d'acord a uns criteris explicitats. Aquests factors tenen en comú amb la valoració actuarial, haver estat determinats empíricament. Es a dir, el disseny d'un instrument d'aquestes característiques es basa en la investigació empírica i els factors de risc han estat associats, cada un d'ells, amb el comportament, el risc del qual es vol valorar. La diferència amb els instruments de segona generació és que en aquest cas el pes de cada factor no s'estableix mitjançant un càlcul numèric, sinó que està determinat per la reflexió del professional, expressada en una escala de tipus ordinal, per exemple: "baix, moderat o alt".

Els avantatges dels instruments de tercera generació són principalment la capacitat d'aportar estructura i comparabilitat a les valoracions dels professionals, ja sigui entre casos o bé en un enfocament longitudinal, per veure l'evolució d'un cas. Així mateix, té en compte factors dinàmics i, per tant, els seus resultats poden ser utilitzats per orientar una intervenció. La subjectivitat es veu reduïda considerablement respecte a la valoració no estructurada, però no fins a l'extrem de gairebé desaparèixer, com pot passar amb la valoració actuarial. En conjunt, els instruments de tercera generació, quan s'implementen de manera professional faciliten un millor acord entre professionals, valoracions més exactes i contribueixen a donar transparència a les decisions que prenen els equips i els professionals.

## **1.1. Factors de Risc**

És precisament dins del programa científic de la intervenció basada en l'evidència on cal emmarcar la investigació basada en factors de risc (o valoració estructurada del risc). Aquesta perspectiva ni és nova ni s'ha desenvolupat específicament dins les ciències social en general ni en la criminologia en particular. Si bé darrerament s'ha desenvolupant d'una manera particular i, molt especialment, al voltant de la investigació sobre reincidència. Un argument de pes, tot i que no l'únic, ha estat el cost econòmic i social d'aquest fenomen, calculat fins en diversos milions de dòlars per jove reincident que inicia una carrera delictiva (Cohen, 1998). S'estima per exemple que el cost

econòmic de la delinqüència dels menors d'entre 7 i 17 anys als Estats Units estaria entre 89 i 110 milions de dòlars cada any (Welsh et. al., 2008)

La valoració del risc investiga la relació entre diferents elements i la repetició del comportament delictiu. Els primers models, apareguts en la dècada de 1980 tenien una base estadística i psicomètica, Això és així per què és en la psicologia i la psiquiatria on a apareixen els primers models d'avaluació, però progressivament s'han incorporat característiques socials, familiars o laborals.

La idea principal, pel que fa als factors de risc és que es tracta de característiques que es relacionen amb la repetició d'un efecte a predir, per exemple el comportament violent. La relació entre els factors i l'efecte és de naturalesa associativa, però en cap cas determinista. Pel que fa a la violència, hi ha un cert acord que aquest fenomen només és comprensible des d'una aproximació probabilística basada en factors de risc (McGuire, 2008). L'aplicació inicial d'aquest model és en l'aplicació pràctica en forma d'eines de valoració professional, degut a la seva capacitat predictiva del comportament (o risc) comparat amb l'estimació professional no estructurada. Un conjunt de pràctiques professionals no sistemàtiques que tendeixen a la dispersió teòrica, a l'esbiaix valoratiu i a un nivell d'error considerable en comparació a la valoració estructurada del risc.

En un estudi anterior (Mancho & Hilterman, 2010) es va avaluar la validesa predictiva en una mostra de joves infractors. Utilitzant tres eines de valoració per professionals que es van entrevistar una sola vegada amb el joves i que no els coneixien prèviament, varen obtenir nivells alts d'encert en la predicció en les tres eines (AUC=0,75\*\*;  $p < 0,05$ ). En canvi la valoració no estructurada per part de professionals que treballaven a Justícia Juvenil i que coneixien directament els casos, va resultar que no es relacionava amb la reincidència posterior. Altres estudis com aquest en l'àmbit internacional havien arribat abans a la mateixa conclusió (Lodewijks, Doreleijers, de Ruiters & Borum, 2008; Dolan & Rennie, 2008): la superioritat en termes de validesa predictiva de la valoració estructurada davant de la valoració professional no estructurada.

La capacitat predictiva és una característica important de les eines de valoració, implica una potencialitat a considerar ja que cada un dels factors de risc és de fet una situació de la vida de la persona que la situa en un risc major de cometre un nou fet. En general, els estudis que es centren en la detecció de predictors de la reincidència assenyalen la distinció entre factors estàtics i dinàmics (Hanson & Wallace-Capretta, 2002). Els primers són especialment valuosos per valorar el risc de reincidència a llarg termini i, en general, no són modificables. Els predictors estàtics associats al major risc de recaiguda delictiva solen estar relacionats amb: edat, estructura familiar, característiques de la personalitat i l'històric delictiu. Els factors de risc dinàmics són necessaris per avaluar el canvi i detectar sota quines condicions es poden produir nous delictes. Per tant, suposen un gran avantatge en termes de prevenció i, sobretot, de tractament ja que es tracta de situacions sobre les què és possible portar a terme programes específics d'intervenció. Alguns dels factors dinàmics més acreditats són: grup d'iguals delinqüents, incapacitat per afrontar l'estrès, actituds negatives (hostilitat), falta de suports socials, consum de drogues o el maneig de l'enuig. La potencialitat dels factors dinàmics és en termes de tractament.

La idea d'utilitzar les eines de valoració del risc en aquesta direcció ja va ser formulada a mitjans de la dècada de 1990, sota el principi de *Risk-Need-Responsivity* o RNR (Andrews & Bonta, 2003). Com el seu nom indica, el principi consta de tres parts, que en realitat són també fases successives per millorar l'eficàcia d'una intervenció.

El principi del *risc* postula que és necessari que la intensitat de les intervencions que tenen per objectiu evitar la reincidència ha de ser proporcional al risc, o probabilitat de que el comportament es repeteixi. Segons aquesta perspectiva, cal una manera objectiva i empíricament ben fonamentada de valorar el risc de reincidència; és a dir, cal que es faci a partir d'eines estructurades de valoració del risc. Segons aquest principi, l'èxit de les intervencions dependrà, en part, de l'ajust entre el nivell de risc valorat i el grau de supervisió en la intervenció. De tal manera que per a nivells alts de risc, els millors resultats s'aconsegueixen amb intervencions amb una supervisió més

intensiva. Per contra, en casos de baix risc s'aconsellen nivells de supervisió menors.

El principi de *necessitats* considera que els factors de risc detectats per les eines de valoració no són mers indicadors de la probabilitat de reincidir. També identifiquen quines són les necessitats claus d'un cas determinat. És a dir, identifiquen aquelles característiques personals, socials, familiars, laborals o fins i tot sanitàries que suposen un increment major del risc. Atès que l'àmbit d'actuació en aquests casos seria el penal, es recomana prioritzar les necessitats criminògenes. No obstant és possible que hi hagi també necessitats que requereixen una atenció especial i que haurien de ser tractades en primer terme com, per exemple, un risc de caràcter mèdic imminent o bé un elevat risc de suïcidi.

La tercera fase, anomenada de *responsivitat* suposa la necessitat d'adaptar els recursos formatius, terapèutics o assistencials a les característiques personals del subjecte. És a dir, la capacitat del professional i de la institució de donar una *resposta* adient a les necessitats del cas. Aquesta darrera fase de preparació de la intervenció és especialment rellevant, atès que no és infreqüent que es plantegin objectius poc realistes per falta o excés d'ambició. Altres problemes freqüents poden ser una prioritització inadequada de les fases de la intervenció o que el professional s'adoni de la inexistència de recursos especialitzats per a intervencions específiques. En qualsevol dels casos el perill és que la frustració tant del professional com de la persona atesa pel servei. No obstant, a nivell estratègic també pot servir per detectar les possibles mancances en el catàleg d'intervencions i, en conseqüència, fomentar la creació de recursos capaços de donar-hi resposta.

Tot i així, la intervenció basada en el principi RNR també ha estat objecte d'avaluació. En una sèrie d'intervencions es va distingir entre els casos valorats com d'alt i de baix risc de reincidència es va controlar el tipus d'intervenció rebuda. A l'adequació de la mesura al nivell de risc de reincidència va fer que els casos d'alt risc reincidissin un 20% menys que els casos d'alt risc que no havien rebut una supervisió d'acord al principi RNR. La troballa més important però va ser que en els casos de baix risc, les millors intervencions eren les de



baix perfil i seguiment. En els casos de baix risc en que es va imposar penes més dures del necessari d'acord al principi RNR, la reincidència es va doblar (Bonta & Andrews, 2007).

Per sí sola, aquesta troballa invalida bona part de les argumentacions tendents a l'augment de la retribució punitiva que en major o menor mesura ha afectat a tots els països desenvolupats durant els darrers anys. Unes polítiques criminals que sovint (però no sempre) han estat impulsades des de posicions conservadores sota arguments semblants a "una temporada entre reixes no els farà cap mal". De fet, les dades de Bonta i Andrews permetien afirmar que si bé les mesures més restrictives podien tenir un efecte positiu en termes de reincidència quan s'aplicaven a casos d'alt risc, eren contraproductes en els casos de baix risc. Per tant, l'ús inadequat podria ser considerat també com un factor criminògen, generador de delinqüència.

## **1.2. El problema: La violència**

L'Organització Mundial de la Salut (OMS), considera que la violència és: L'ús intencionat de la força física o el poder, ja sigui en grau d'amenaça o de forma efectiva cap a un mateix o cap a una altra persona, grup o comunitat, que causi o tingui moltes possibilitats de causar lesions, mort, danys psicològic, trastorns en el desenvolupament o privacions (OMS, 2002, p. 5).

Aquesta definició de violència és especialment àmplia, atès que amb ella la OMS pretén aportar una definició aplicable a diverses situacions de característiques molt diferents, des dels intents d'autolesió o de suïcidi, fins a persecucions ètniques i genocidis. Per tant, si bé és una definició clara, resulta innecessàriament àmplia si l'objecte d'estudi és el comportament violent o agressiu entre joves. La major part de les eines de valoració estructurada incorporen també una definició de violència. Aquestes eines de valoració, al estar dissenyades com a eines d'ús per part de professionals, estan adaptades a aquests i són més concretes en quan als comportaments definits. Un exemple és la definició de violència que utilitza el *Structured Assessment of Violence Risk in Youth* o SAVRY, que actualment s'utilitza com a eina de

valoració del risc per a una gran part dels joves que entren en contacte amb la Justícia Juvenil de Catalunya:

"[La violència és] qualsevol agressió o acte de violència física que és suficientment greu per a fer mal a una altra persona o persones, sense importar si efectivament el resultat és haver fet mal; qualsevol acte forçós d'agressió sexual; o una amenaça que s'ha proferit sostenint una arma"

(Borum, Bartel, & Forth, 2003)

Es tracta en tot cas d'una definició equivalent a altres utilitzades per eines de valoració del risc semblants, tot i que en funció del funcionament i objectiu de detecció, aquesta sigui adaptada.

Jackson i Brownstein, han conceptualitzat la violència des d'un model analític basat en sis dimensions diferents (Zahan, Brownstein, & Jackson, 2008). Aquest model contempla els següents elements:

1. Nivell d'acció del comportament
2. Naturalesa i grau de la força
3. Resultat (inclosa l'absència de resultat)
4. Tipus de ferida
5. Naturalesa i significança de l'objectiu
6. Intencionalitat

El principal avantatge d'aquest model d'anàlisi del comportament violent és que permet descompondre la conducta violenta als seus elements principals. És a més un model que és compatible amb la definició de violència del SAVRY i amb altres eines de valoració semblant, ja que les sis dimensions del model de Zahan, Jackson i Brownstein accepten els diferents elements de la definició de les eines de valoració del risc.

En tant que acte desviat, el comportament violent sovint rep la consideració de ser motivat, volgut o fins i tot estratègic. No obstant, en la línia que exposa

Howard Becker referint-se als comportaments desviats, "caldría reconsiderar si molts actes violents no es produeixen en realitat al marge de qualsevol tipus d'intencionalitat" (Becker, 1963). Una bona part de les transgressions es podrien produir, per tant, per la mera ignorància de la norma social, en particular quan les persones que infringeixen la norma estan immersos en una determinada subcultura. És probable que davant determinades situacions a aquestes persones no els sigui imaginable un manera diferent de comportar-se.

A més, les teories psicològiques sobre el comportament desviat i violent, assumeixen la relació entre aquests comportaments i els impulsos (agressius o violents), donant a entendre que l'absència de violència es deu també a la manca d'impuls. No obstant, val la pena considerar l'alternativa que assumir la presència d'impulsos violents, que en joc amb l'adaptació (o conformitat) amb les normes socials, resultés en la presència o absència de l'agressió. És a dir, no seria la presència o absència d'impulsos violents, sinó la diferència en la freqüència d'aquests impulsos la que causaria el comportament violent. Des d'un punt de vista sociològic, seria el grau d'adaptació a les normes socials el que regularia el recurs a la violència.

La definició d'agressió als efectes d'aquesta recerca és, com en el SAVRY, tots aquells comportaments consistents en "qualsevol agressió o acte de violència física que és suficientment greu per a fer mal a una altra persona o persones, sense importar si efectivament el resultat és haver fet mal; qualsevol acte forçós d'agressió sexual; o una amenaça que s'ha proferit sostenint una arma".

Però degut a la incorporació d'altres eines amb definicions pròpies de l'agressivitat cal fer una sèrie de modificacions a aquesta definició: L'objecte de l'agressió pot ser també un objecte i pot ser també el mateix jove (autolesions). Es tracta d'un concepte d'agressió volgutament ampli per tal de poder captar també tots aquells petits comportaments agressius que si bé no serien objecte de sanció, possiblement tenen efectes sobre els joves als que van dirigits.

### 1.3. Les relacions com a factors explicatius

Hi ha característiques personals que faciliten que un jove tingui una millor imatge davant dels seus iguals. Característiques de la personalitat com la simpatia o actituds de companyerisme o bé més físiques, com la bona presència o bones aptituds per a determinades activitats (sovint els esports), permeten al jove una bona integració dins del grup d'iguals. No obstant, l'absència d'aquestes característiques, o també la presència d'atributs que per al grup són poc desitjables sovint tenen l'efecte contrari i generen un rebuig del grup d'iguals<sup>1</sup>.

Per exemple, el rebuig del grup d'iguals pot estar relacionat al seu torn amb problemes d'ordre psicològic, com ara trastorns relacionats amb la hiperactivitat o trastorns de l'aprenentatge com la dislèxia. En uns casos el jove seria considerat *estrany* per part dels seus iguals, en l'altre se'l tindria per *tonto*. Ambdues situacions podrien generar una tendència a l'aïllament social.

Òbviament el jove rebutjat pels seus companys no és únic. Dins del seu mateix entorn social hi ha diferents grups, amb normes d'inclusió i d'exclusió, això suposa l'existència de joves rebutjats per un o altre grup de forma més o menys permanent. De tal manera que es creen les circumstàncies per a que es formi un grup de joves amb, almenys, una característica pròpia i comú: haver estat rebutjats pels seus iguals. Aquests joves, rebutjats pels seus iguals, formarien així un grup.

El fet d'haver estat rebutjats provocaria que, a diferència dels grups ordinaris, la xarxa de relacions d'aquests joves es basés, d'una manera més intensa en les relacions dins del propi grup. D'aquesta manera les relacions amb altres joves de grups diferents serien inexistents, o en tot cas d'ordre molt menor. És a dir, formarien un grup relativament aïllat socialment.

En aquest punt, el grup esdevé un ens amb cert grau d'independència respecte a la resta de la societat. Òbviament, una gran part dels valors i normes socials

---

<sup>1</sup> Factor de Risc que conceptualitzarem com: haver tingut en el present o passat problemes d'adaptació al grup de joves. Patir burles, aïllament o abusos físics per part dels joves amb qui conviu.

tenen un caràcter àmpliament compartit, però el relatiu aïllament del grup rebutjat facilita que la cohesió generi una producció normativa pròpia i en contrast amb les normes i valors dominants.

Quan la distinció normativa del grup és extrema respecte a la socialment majoritària es produiria una forma particular d'adaptació que Robert K. Merton va anomenar de *rebel·lió*, en la seva Teoria de l'Anomia. Es tracta d'una "forma d'adaptació col·lectiva caracteritzada per posar en qüestió els valors que sustenten l'estructura social" (Cid & Larrauri, 2001).

L'estat de rebel·lió, o el desacord amb les normes i valors de forma col·lectiva empenyeria al grup i als individus que el formen, a portar a terme primer conductes desviades i després conductes de antinormatives, ja amb caràcter delictiu. El caràcter violent de les conductes delictives estaria motivat pel grau en que es genera el qüestionament a les normes socials. És a dir, en la mesura que el grup és capaç de crear un context normatiu propi i segurament en oposició al general. Per tant, en la mesura que el grup és també capaç de generar la ignorància de les normes socials generals i en la mesura que és capaç també de generar justificacions efectives per a l'ús de la violència.

## **2. Disseny de la investigació**

Aquest document desenvolupa una proposta d'investigació sociològica/criminològica aplicada al camp dels comportaments agressius dins d'institucions tancades en joves. L'autor de la proposta i el disseny d'investigació és de Roger Mancho Fora, llicenciat en sociologia, llicenciat en criminologia i estudiant del màster MISA, que imparteix la Facultat de Ciències Polítiques i de Sociologia de la Universitat Autònoma de Barcelona. En conseqüència aquest projecte ha estat tutoritzat per dos professors Catedràtics de sociologia de la UAB: Lluís Flaquer i Vilardebó, com a tutor teòric; i Carlos Lozares Colina, com a tutor metodològic.

A més, compta amb el suport de Justa Mesura S.L.P. i del seu director, Ed Hilterman, per als aspectes tècnics, d'anàlisi dels resultats i logístics necessaris per a portar a terme la aquesta investigació.

### **2.1. Els objectius de la investigació**

Aquesta recerca explora les possibilitats que ofereixen els nous desenvolupaments instrumentals, en la gestió de les conductes agressives dins de Centres Educatius, institucions tancades del sistema de justícia juvenil específiques per al compliment de mesures penals i la rehabilitació.

En segon lloc, es vol explorar la capacitat explicativa, i sobretot analítica, de les relacions socials dins del centre com a variables generadores o inhibidores de les conductes agressives. Per aquest motiu s'ha introduït l'anàlisi de les xarxes socials.

Per portar a terme aquests objectius s'han seleccionat una sèrie d'eines i qüestionaris que permeten obtenir diferents tipus d'informació a propòsit dels joves i de les seves conductes agressives dins del centre. En primer lloc, el *Staff Observation Aggression Scale-Revised* SOAS-R, una eina de registre de comportaments agressius. En segon lloc, la teoria de xarxes proveeix les eines per a la descripció i anàlisi dels diferents tipus de relacions que s'estableixen entre joves i grups de joves. En tercer lloc, s'han utilitzat dos qüestionaris auto administrats específics per a joves infractors. El preimer sobre conductes

agressives, l'*Overt Aggressive Scale* (OAS), i el segon El *Young Psychopathic Traits Inventory* (YPI). Finalment també s'han recollit algunes dades sociodemogràfiques i de gestió del risc de reincidència de que disposa Justícia Juvenil.

## **2.2. Les dades de la investigació**

### **2.2.1. Overt Aggressive Scale (OAS)**

L'OAS és una eina de valoració dissenyada inicialment com a escala heteroadministrada per a la valoració de conductes agressives. La versió utilitzada és una modificació utilitzada per la recerca (Nicholls, Brink, Desmarais et. al., 2006) i permet la seva utilització com a qüestionari autoinformat. El qüestionari OAS consta de 16 preguntes amb resposta en intervals sobre la freqüència de comportaments agressius durant un període determinat. En el cas d'aquest estudi s'ha pres com a referència el mes immediatament anterior a la realització de l'entrevista.

Des del punt de vista del disseny del qüestionari, l'OAS està format per quatre subescales que són:

1. Agressivitat verbal
2. Agressivitat auto infligida (autolesions)
3. Agressivitat contra objectes
4. Agressivitat contra persones (violència física)

Cada una d'aquestes escales està formada per quatre preguntes relacionades amb el tipus concret d'agressivitat. Les respostes a totes les preguntes són ordinals, (vegeu figura 1) i cada resposta té associada una puntuació discreta compresa entre zero i quatre. La puntuació de les escales i subescales del OAS és el resultat de sumar les puntuacions obtingudes a cada pregunta.

**Figura 1: Codificació del questionari OAS**

Cuantas veces en el último mes?	
<input type="radio"/> ninguna	<input type="radio"/> 5-6
<input type="radio"/> 1-2	<input type="radio"/> más de 7
<input type="radio"/> 3-4	<input type="radio"/> NS/NC

Per tant, les puntuacions que apareixen en aquest informe no indiquen el número de vegades que el jove ha manifestat haver fet un comportament agressiu, sinó la puntuació total de l'eina. El rang de puntuació d'aquesta va de 0 a 64 per l'escala global i de 0 a 16 per cada una de les subescales.

### **2.2.2. Staff Observation Aggression Scale -Revised (SOAS)**

El SOAS-R (Nijman, 1999) és una eina per registrar comportaments agressius en centres tancats i semi obert. La seva utilització en contextos psiquiàtrics ha demostrat que pot ajudar a reduir els comportaments agressius, tant de la seva freqüència com de la seva gravetat, dels pacients contra altres pacients o contra membres dels equips de professionals. El motiu és que permet registrar de manera sistemàtica aquests comportaments i ajuda als equips de professionals a identificar aquelles situacions, llocs o moments del dia en que poden aparèixer comportaments agressius entre les persones. Ajudant per tant a equips directius i professionals a explicar i prevenir aquests comportaments.

Com a instrument, el SOAS-R consta d'una breu fulla de codificació, d'aproximadament mitja pàgina, on el personal que ha presenciats o intervingut sobre en comportament agressiu ha de registrar un total de 8 ítems.

- Identificació de l'agressor
- Identificació de la víctima
- Data i hora de l'agressió
- Provocació o motivació de l'agressió
- Mitjans utilitzats (verbals, objectes, parts del cos o objectes perillosos)

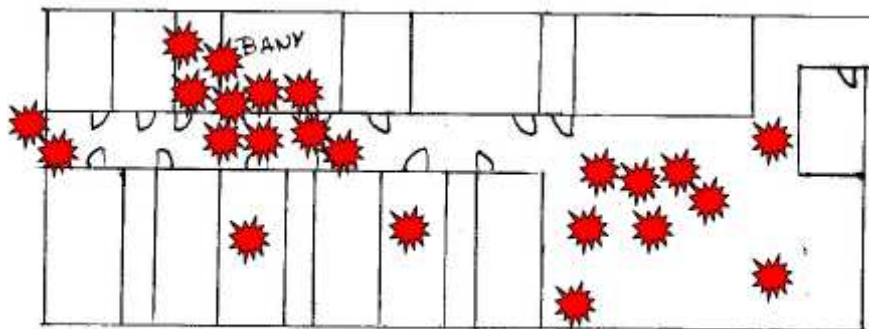


- Objectiu de l'agressió (joves, staff o objectes)
- Conseqüències per la víctima
- Mesures de contenció necessàries per aturar l'agressió

Cada una de les opcions té assignada una puntuació, el que permet extreure un indicador numèric de gravetat de l'agressió de valor comprès entre 0 i 22.

A més, la fulla de codificació del SOAS-R l'acompanyen una sèrie de plànols parcials que permeten localitzar físicament l'agressió. El registre informàtic posterior permet organitzar la informació, per al seu anàlisi i l'elaboració de conclusions. La informació pot ser presentada en forma de llistat de fets registrats (com un anàlisi clàssic per variables) o bé sobre una plantilla gràfica o plànol del Centre Educatiu. Aquest segon sistema permet identificar de manera visual aquells espais on, durant un període determinat, s'han produït els comportament agressius amb major freqüència (Figura 2).

**Figura 2: Plànol del SOAS-R**



D'aquesta manera, es poden identificar de manera visual i ràpida els llocs més freqüents on apareixen els conflictes. Aquest fet, permet que l'equip professional valori la necessitat o no de prendre mesures concretes per tal de prevenir esclats de violència.

### **2.2.3. Structured Assessment of Violence Risk in Youth (SAVRY)**

El SAVRY (Borum, Barthel & Forth, 2003a) és una eina de valoració del risc de violència específicament dissenyada per ser utilitzada amb joves

aproximadament entre els 12 i els 18 anys. La versió en català i castellà va ser adaptada traduïda i adaptada per iniciativa del Centre d'Estudis Jurídics i Formació Especialitzada i el Departament de Justícia de la Generalitat de Catalunya, per tal de ser utilitzada com a eina principal de la valoració de joves en l'àmbit de la Justícia Juvenil de Catalunya.

Com a instrument està format per 24 factors de risc que la literatura especialitzada ha relacionat amb la repetició del comportament violent. Aquests factors de risc s'agrupen en tres àrees, o grups, de factors: Històrics, Socials/Contextuals i Individuals. Els factors de risc històrics del SAVRY contempnen aspectes com el passat delictiu i violent del jove, les conductes auto lesives o intents de suïcidi, les relacions familiars (l'abandonament o manca de cures), la relació d'aquesta amb la delinqüència o el rendiment escolar en el passat.

Aquests factors històrics coincideixen amb el que s'anomenen "factores de risc estàtics", que són variables o factors no modificables per la intervenció, que inclouen típicament variables sobre el passat i variables demogràfiques. Tot i que no són útils en termes d'intervenció, tenen una considerable utilitat predictiva que els fa útils per avaluar el potencial de reincidència a llarg termini (Heilburn, Goldstein & Redding, 2005).

L'àrea dels factors Socials/Contextuals està formada per factors dinàmics, que identifiquen característiques rellevants en termes d'intervenció per a reduir el risc de reincidència. Dins d'aquest apartat, es valoren aspectes com el grup d'iguals amb qui es relaciona el jove, la seva relació amb joves de la seva mateixa edat o determinades característiques familiars (com la capacitat per educar dels pares) o de l'entorn. Per exemple, viure en barris amb alts nivells de delinqüència, factor que s'ha associat sovint amb una major tendència a la delinqüència (Thornberry et. al., 1995).

L'àrea dels factors Individuals està formada també per factors de risc majoritàriament dinàmics i contempla característiques personals i psicològiques com l'assumpció de riscos i la impulsivitat, els problemes de consum de substàncies, com maneja el jove l'enuig o el nivell d'empatia entre altres.

Finalment, hi ha una àrea de Factors de Protecció, conceptualitzats com a característiques que han estat identificades com a rellevants en termes de reducció del risc de reincidència. La presència d'aquests factors acostuma a ser escassa en joves delinqüents, i encara més en joves internats, però la presència d'aquests factors pot ser utilitzada en termes d'intervenció per reduir el risc de manera considerable. En aquest sentit, el SAVRY és una de les primeres eines de valoració que va incorporar una àrea de factors protectors.

El SAVRY no està dissenyat com una eina actuarial, sinó com una ajuda o guia a la valoració del professional i en vistes a millorar l'eficàcia de la intervenció (Borum, et. al., 2010a). Així, la valoració de cada un dels factors es porta a terme per part d'un professional degudament format en l'ús de l'eina, però aquesta valoració no va en funció d'unes puntuacions específiques ni de punts de tall concrets. Cada un dels factors de risc del SAVRY es valora en una codificació en tres nivells de risc (Alt, Moderat o Baix) en funció del grau de compliment d'unes condicions explicitades en la guia, però més important que això, és l'argumentació del professional en cada un d'aquests factors. Però per al ús en investigació se solen convertir aquests nivells en indicadors numèrics. Això és així perquè és en la descripció o es poden trobar els elements necessaris per a centrar una intervenció basada en les necessitats particulars.

Actualment i des de l'any 2006, en tot el sistema de Justícia Juvenil de Catalunya s'utilitza el SAVRY com a eina de valoració. Aquesta eina de valoració dels factors de risc està dissenyada per a ser utilitzada com a una ajuda per a aplicar el principi RNR. Actualment s'utilitza en els tres àmbits de la Justícia Juvenil de Catalunya, que són Assessorament Tècnic, Equips de Medi Obert i Centres Educatius. Es fa servir tant per a les valoracions d'assessorament a Jutges per a la posterior imposició de mesures, com per a fer el plà d'intervenció o treball i seguiment dels casos fins a la finalització de les mesures. Recentment, s'ha finalitzat amb bons resultats la fase d'avaluació (Hilterman, Mancho, Rodríguez, et. al., 2011).

Des de la seva aparició, l'any 2003, diversos estudis han acreditat la utilitat del SAVRY com a eina de valoració, tant amb joves en situació d'internament com d'aquells que estaven complint mesures en la comunitat. En termes de validesa

predictiva, diversos treballs en l'àmbit internacional han donat també bons resultats (Borum, et. al., 2010b).

#### **2.2.4. Youth Psychopathic Traits Inventory (YPI)**

L'YPI (Andreshed et. al., 2002) és una instrument autoadministrat que avalua els trets psicopàtics en joves. En aquesta investigació s'ha utilitzat la seva adaptació autoritzada al castellà (Hilterman et. al., 2006). Es tracta d'un test d'autoinforme que contempla 50 ítems que es puntuen en una escala Likert de d'1 a 4. Aquests ítems s'agrupen en 10 subescales que s'agrupen en tres factors:

1. Factor 1: Arrogància/manipulació

Actitud deshonest

Arrogància

Mentir repetidament

Manipulació

2. Factor 2: Insensibilitat afectiva/Absència d'empatia

Falta de remordiments

Fredor afectiva

Absència d'empatia

3. Factor 3: Impulsivitat/Irresponsabilitat

Recerca de sensacions

Impulsivitat

Irresponsabilitat

Aquest instrument s'ha inclòs en l'estudi degut a que la psicopatia es un trastorn de la personalitat que s'ha associat sovint i de manera clara al comportament delictiu i violent en particular. Segons algunes estimacions la prevalença de la psicopatia en la població general és d'aproximadament l'1%, tot i que aquesta xifra augmenta considerablement en el cas de la població reclusa, la prevalença de la qual s'estima en un 25% (Hare, 1996).

La utilització del constructe "psicopatia" aplicat a menors d'edat és una qüestió discutida. Per una banda es pot considerar l'adolescència com una època de canvis, marcada generalment per una forta impulsivitat i cerca de sensacions. No obstant, també es considera que els trets de personalitat són estables en el temps i, si un jove presenta aquests trets, molt probablement els seguirà presentant en l'edat adulta. Es de destacar també que s'ha observat que els joves que puntuen més alt en eines de valoració de la psicopatia i que es troben internats en centres, tenen més possibilitat de reincidir, però també de tenir comportament violents durant el seu internament. Aquesta és doncs una raó clau per incloure eines de valoració d'aquest tipus en aquest estudi.

A diferència d'altres instruments com la *Hare* o *Psychopathy Checklist* (PCL; Hare, 1980), l'YPI no és una eina diagnòstica en la mesura que no es disposa de puntuacions de tall. Tot i així, en estudis conjunts dels dos instruments, s'ha pogut establir una validesa convergent moderada (Hilterman et. al. 2010). Aquest fet és important si es té en compte que la PCL té uns criteris d'utilització relativament complexos. En primer lloc requereix una mitjana de 9 hores per poder fer una bona avaluació, a més, requereix una formació del professional complexa i limitada a psicòlegs i professionals de la salut mental, ja que es tracta d'una prova diagnòstica. En aquest sentit, l'YPI ha estat proposat coma test útil en termes d'screening, ja que es tracta d'un qüestionari auto administrat, la durada del qual no acostuma a superar el 20 minuts. D'aquesta manera, la incorporació d'aquesta eina en els serveis permetria descartar aquells casos amb baixes puntuacions i reduir considerablement, i amb un nivell raonable de precisió, els casos que requereixen la utilització de la PCL.

### **2.2.5. Xarxes Socials**

Tots els contextos socials generen interrelació entre els individus que hi conviuen, en aquest cas un Centre Educatiu. Aquestes relacions suposen la creació de vincles: amistat, suport o d'ajuda, però també de animadversió, competència o conflicte. Per a entendre perquè sorgeix un conflicte, és necessari comprendre quines són aquestes relacions. Per això, també es faran entrevistes als joves internats per tal d'elaborar la xarxa social del Centre Educatiu, des de la perspectiva dels propis joves.

Les xarxes socials s'elaboren a partir de preguntes breus i concretes sobre la relació de l'entrevistat amb tota la resta de joves internats. El que permet conèixer quines són les relacions d'un jove amb tots els altres. Quan això es fa per a cada cas el que s'obté és una xarxa sociomètrica. Un "plànol" de totes les relacions existents entre ells. Aquest tipus d'anàlisi permet identificar els grups en que els joves s'uneixen de forma natural, quina posició ocupen dins d'aquests grups (líders o seguidors) i quina relació mantenen amb altres grups existents.

La inclusió de les xarxes socials en aquest estudi es fa, en primer lloc, per tal d'esclarir com influeixen les relacions personals en l'aparició de comportaments agressius entre els subjectes. És a dir, si els comportaments agressius són fruit de relacions individuals (entre dos joves per una situació i en un moment concret) o bé en ells juga algun paper la presència de grups, fomentant, reduint o modulant els comportaments agressius. Per tant, contribuirà a veure si existeixen tipus de grup menys propensos a generar comportaments agressius.

En aquesta investigació s'ha inclòs un breu qüestionari per tal d'identificar la xarxa social dels joves internats en funció de quatre tipus de relació possibles:

1. El jove coneixia a altres joves del centre abans de ser internat (coneixement previ).
2. Amb quins altres joves del centre, el jove entrevistat té bones relacions (amistat general).
3. Amb quins altres joves del centre parla el jove entrevistat d'aquelles coses que el preocupen (amistat confiança).
4. A quins joves del centre el jove demana ajuda, favors o coses que vol o necessita (intercanvi)

Cada un d'aquests indicadors permet identificar les relacions de cada tipus i analitzar-les per separat. O bé, agregar-les i tractar la xarxa resultant com el conjunt de relacions possibles dins del Centre Educatiu.

## **2.3. Descripció del treball de camp**

### **2.3.1. Introducció**

El treball de camp a partir del qual s'ha fet aquesta investigació es va portar a terme entre el 28 de febrer i el 29 de maig de 2011 en el Centre Educatiu de Can Llupià. La durada del treball de camp, per tant, va ser de tres mesos. Can Llupià és un Centre Educatiu que pertany al Departament de Justícia de la Generalitat de Catalunya i que està ubicat a la ciutat de Barcelona. La seva capacitat fluctua a l'entorn d'unes 65 places organitzades en quatre mòduls. Una part important dels joves que es troben en situació internament a Can Llupià, ho estan de manera preventiva, això és que estan a l'espera de judici. Hi ha però una altra part de joves que compleixen mesures fermes. Per tant, en aquest Centre Educatiu, hi ha una població mixta, de preventius i sentenciats. Aquest fet fa que una part de la població de joves sigui relativament estable i una altra part més variable. Els quatre mòduls en que es divideix el Centre Educatiu reparteixen els joves sobretot segons un criteri d'edat.

El disseny de la investigació inclou la utilització de la informació i eines comentades en l'apartat anterior. No obstant, la manera de recollir la informació va ser diferent en funció de cada una d'elles. Per a les eines autoinformades (OAS, Xarxes Socials i YPI) es va preparar un qüestionari unificat que el jove que acceptava participar havia de complimentar.

Altres dades es recullen de manera sistemàtica per part del personal de Justícia Juvenil, com en el cas de la informació sociodemogràfica, la penal-penitenciària i la informació de Gestió del Risc (SAVRY). En aquests casos es va procedir a un buidat automàtic amb l'ajut dels serveis de suport informàtic del Departament de Justícia.

Finalment, el SOAS-R, va ser recollit per alguns dels professionals que treballen en el Centre com a educadors. En alguns casos, sobretot durant els dos primers mesos, amb l'assistència de l'autor de la recerca.

### **2.3.2. L'accés al camp**

Tant des del Departament, com des de l'equip directiu del Centre es va donar accés total al recinte, fet que va facilitar la recerca, l'accés als professionals i als joves. El treball de camp durant el període inicial de dos mesos va incloure la presència diària de l'investigador ja fos en torn de matí o de tarda. Així com també els caps de setmana. Una immersió en l'entorn que suposa un cost temporal molt considerable però que en contrapartida ajuda a establir el contacte amb els joves i amb els professionals d'una manera més natural. A partir del tercer mes la presència de l'investigador es va poder reduir en la freqüència.

Les primeres setmanes es van dedicar a explicar i a assistir als professionals que van voler col·laborar amb la investigació en la utilització del SOAS-R. També es van aprofitar per portar a terme un pilotatge de tant del SOAS-R com del qüestionari. En aquest darrer cas només es va poder provar amb joves que haguessin complert els 18 anys, per motius del consentiment informat de les famílies o de la Direcció General d'Atenció a la Infància i l'Adolescència (DGAIA) en el cas dels menors.

### **2.3.3. Les entrevistes**

El procés de l'entrevista consistia a explicar de manera informal als joves, individualment o en petits grups, que s'estava portant a terme una recerca per la que es demanava la participació i que aquesta era estrictament voluntària. En el cas que el jove es mostrés receptiu, se li explicava per escrit, però també oralment i de manera comprensible quins eren els objectius de l'entrevista i les condicions de confidencialitat a les que es comprometia l'investigador. Si el jove entenia i hi estava d'acord se li demanava que signés un dels documents de consentiment informat.

Dels documents de consentiment informat se'n van preparar tres versions, totes elles bilingües i cada una adaptada a un dels tres casos particulars:

1. Majors de 18 anys
2. Menors de 18 anys



### 3. Menors de 18 anys sota tutela de la DGAIA

La diferència de la primera respecte a les altres dos és que aquesta només calia que la signés el jove. En canvi les altres, a més de la signatura del jove, requerien també la signatura d'un adult, el pare o la mare, en el cas dels menors de 18 anys i el tutor o referent de DGAIA en el cas dels menors tutelats per aquesta.

En el cas dels majors d'edat, una vegada havien signat el consentiment, es procedia a començar l'entrevista en algun espai el més aïllat possible de distraccions, com ara els despatxos de tutoria o la biblioteca dels mòduls. El cas dels menors d'edat la realització de l'entrevista requeria un procediment previ més complex.

Al començament de la col·laboració amb el Centre Educatiu es va acordar, conjuntament amb la direcció, que seria l'Equip Tècnic (ET) qui, en el marc de les entrevistes periòdiques amb les famílies, les informaria de la realització de la investigació. Una vegada fet, l'investigador es posaria en contacte amb aquestes per aclarir els dubtes i concertar una entrevista presencial, moment en que es demanaria a les famílies el consentiment per portar a terme l'entrevista. A la pràctica aquest procediment va resultar ser poc operatiu, motiu pel qual es va acordar que l'investigador contactés directament amb les famílies aprofitant les visites. En qualsevol cas però, per entrevistar a un menor d'edat calia tant el consentiment per escrit del jove, com el del seu pare o mare. El procés inicialment plantejat, constava de diversos passos successius, obligatòriament per aquest ordre:

1. L'investigador havia d'explicar i demanar el consentiment al menor internat
2. Una vegada aconseguit havia d'informar-ne a l'ET.
3. L'ET, en les reunions habituals amb les famílies havia d'informar-les de que s'estava portant a terme el projecte i havia de demanar permís per a que l'investigador s'hi posés en contacte.
4. Si la família acceptava, l'ET havia d'informar a l'investigador

5. L'investigador havia de posar-se en contacte amb la família del menor i exposar la recerca
6. Si la família estava conforme amb la participació del menor, se li preguntava quan anirien al visitar al menor per a concertar una entrevista
7. Quan la família del menor anava al Centre a visitar-lo, s'entrevistava també amb l'investigador i se li demanava el consentiment informat i per escrit.
8. Una vegada obtingut el consentiment de la família ja es podia entrevistar al menor.

El funcionament pràctic d'aquest procediment va fer que durant els deu primers dies de funcionament, només s'obtingués el permís per entrevistar a dos dels menors internats en el centre. Això va fer necessari replantejar el sistema per a l'obtenció dels consentiments en que fos l'investigador principal qui s'encarregués de contactar directament a les famílies.

En el cas dels joves tutelats es va contactar amb responsables de la DGAIA per tal de sol·licitar el permís necessari, però la sol·licitud va ser denegada, motiu pel qual no s'ha entrevistat a cap menor en aquesta situació.

Davant dels problemes momentanis per entrevistar als menors d'edat del Centre es van concentrar esforços per a gestionar els permisos per als menors que estan tutelats per l'administració. Tot i que la guarda i custòdia d'aquests menors correspon al Centre Educatiu de Can Llupià, la tutela la té la DGAIA i és qui hauria d'autoritzar, enlloc dels seus pares (cas que en tinguin), a que el menor sigui entrevistat.

A finals de març es va contactar telefònicament amb la DGAIA per tal d'obtenir aquesta autorització. A efectes d'estudiar el cas es va demanar que s'enviés un document explicatiu de la recerca i el que es requeria. Cosa que es va fer en data del 30 de març via correu electrònic.

La resposta no va arribar fins el 12 d'abril per part d'una responsable de DGAIA en que de manera breu s'informava de l'existència de normes concretes per a la no realització d'entrevistes directes amb menors de 18 anys. En el mateix

correu s'adjuntava un document que es transcriu de manera literal en el quadre sota aquestes línies.

***Normes generals per estudis i investigacions.***

- Els centres i/o espais de convivència dels nens/es i adolescents ha de ser considerats com a vida **privada**, i per tant, s'evitaran les incursions professionals que no siguin les dels seus adults de referència.
- No es pot consultar documentació dels nens als centres, i cal una autorització explícita de la DGAIA per accedir a documentació d'expedients.
- Com a garantia del dret a la intimitat i la privacitat, **NO** s'autoritzaran entrevistes a nens/es o adolescents menors de 18 anys. ***Qualsevol accés a informació relativa als mateixos ha de passar pels professionals responsables del recurs.***
- Les entrevistes amb professionals de la Xarxa de Serveis finançats per la Secretaria d'Infància i Adolescència es seleccionaran amb coneixement del corresponent responsable des de la DGAIA.
- Les dades que es facilitaran seran les dades contrastades i publicades de la Unitat corresponent.

Després d'alguns aclariments amb els responsables de la DGAIA es va fer palesa la impossibilitat d'entrevistar als menors tutelats per aquest organisme internats en el Centre Educatiu de Can Llupià. Cosa que va afectar a almenys 14 casos malgrat que en alguns casos s'han ofert a participar-hi de manera espontània.

#### **2.3.4. Participació**

Durant els tres mesos que ha durat el treball de camp s'han comptabilitzat un total de 112 joves, però no tots ells han participat en la investigació. Això s'ha produït per diferents motius que es resumeixen a la taula 1. Com es pot veure, 12 joves van ser no van ser inclosos per dificultats de comprensió oral i/o escrita del català o del castellà. En molts d'aquests casos era dubtós que el jove mateix entengués els termes del consentiment informat, la qual cosa impedia també la seva participació. Un segon grup de joves no va participar degut a que estaven tutelats per la DGAIA. Vuit joves van declinar participar i en 21 casos no se'ls va arribar a proposar. Aquests casos es corresponen a joves que van estar poc temps en el centre, ja sigui perquè van ser posats en llibertat o perquè van ser traslladats a altres centres. Tot plegat, fa que els joves entrevistats per aquesta investigació siguin 57, un resultat final menor del que s'havia previst inicialment.

**Taula 1: Participació de joves i motiu de la no participació**

	Número de joves
Joves durant el període	112
Accepten	57
Declinen	8
Negativa DGAIA	14
Problemes de comprensió	12
No registrat	21

### 3. Anàlisis parcials

#### 3.1. Dades Descriptives demogràfiques i penals

La mostra de joves que s'han entrevistat per portar a terme aquesta investigació és de 57 joves, tots ells de sexe masculí, atès que el centre és exclusiu per a nois. Pel que fa a l'edat, de mitjana es trobaven al llindar de la majoria d'edat, tot i que el rang, era de gairebé 7 anys. Dels, encara no 14 anys i mig, fins a un jove de més de 21 (Taula 2).

**Taula 2: Edat dels entrevistats (N=57)**

	Edat
Mitjana	17,70
Mediana	17,72
Desv. típ.	1,31
Rang	6,81
Mínim	14,44
Màxim	21,25

Una mica més d'un terç (36,8%) dels joves que es van entrevistar van néixer a Espanya. Entre els joves nascuts en altres països els col·lectiu més nombrós van néixer en països de l'Amèrica Central (28,1%) o del Magrib (17,5%). Una proporció menor va néixer en països de l'Amèrica del Sud (10,5%) i la resta o bé a països de l'est d'Europa i en altres països, que en aquest cas es refereix a un únic jove originari del sud d'Àsia.

Es tracta d'un conjunt de joves d'orígens diversos. En tot cas, cal advertir que la reduïda mostra d'aquest estudi no és representativa ni de la població general, ni dels joves que es troben complint mesures judicials, ni tampoc dels joves internats en Centres Educatius de Justícia Juvenil. Per tant seria un error extrapolar qualsevol conclusió sobre la composició ètnica o nacional de la delinqüència juvenil a partir d'aquestes dades, que aquí es presenten únicament a efectes de descripció de la mostra utilitzada per a l'estudi.

**Taula 2: Regió d'origen (N=57)**

	Freqüència	Percentatge
Espanya	21	36,8
Europa Est	3	5,3
Magrib	10	17,5
Centre Amèrica	16	28,1
Sud Amèrica	6	10,5
Altres	1	1,8
Total	57	100,0

Els quatre mòduls, o grups de convivència, que formen el Centre Educatiu estan representats de manera diferent en les dades (taula 3). Els mòduls 1 i 2 del Centre són els que menor número joves hi ha representats en la investigació. Això es deu en part a la major mobilitat d'aquests i en part perquè són on més menors d'edat (inclosos casos de DGAIA) hi havia. En canvi els mòduls 3 i 4 van comptar amb una participació més alta.

**Taula 3: Mòduls dels entrevistats (N=57)**

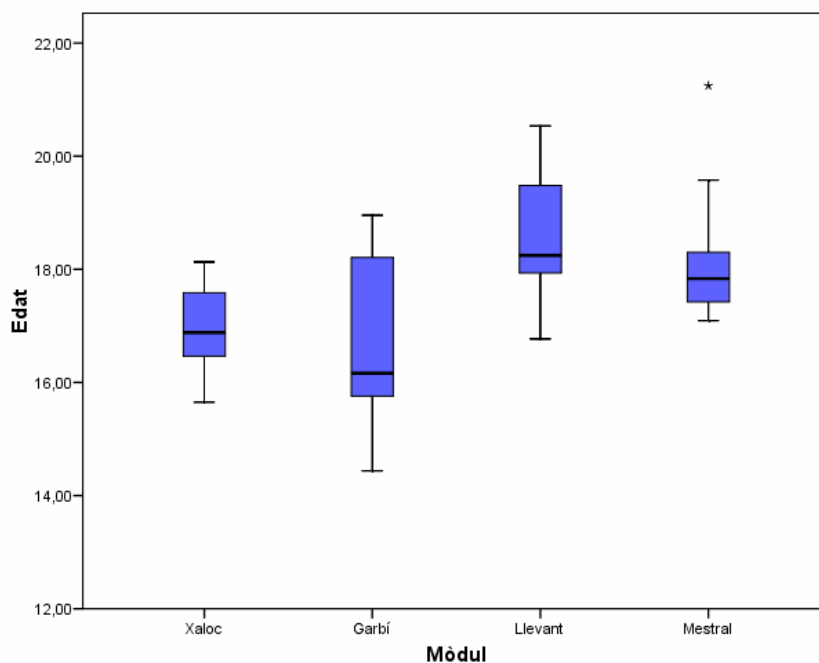
	Freqüència	Percentatge
1 Xaloc	9	15,8
2 Garbí	13	22,8
3 Llevant	15	26,3
4 Mestral	20	35,1
Total	57	100,0

La diferència entre quatre grups s'explica també en part perquè els mòduls 1 i 2 van tenir una mobilitat més alta de joves. Això és que una part important dels joves estaven dins del centre entre uns dies i unes poques setmanes. Haver fet entrevistes en aquests casos hauria suposat entrevistar-los en un moment en que difícilment estarien inclosos dins la xarxa de relacions. En segon lloc, els mòduls 1 i 2 són també els que tenen l'edat mitjana més baixa tot i que el 2 amb una desviació considerable. Aquest fet indica que una proporció més gran de joves eren menors d'edat, i per tant es requeria el consentiment dels joves i de les seves famílies. Aquest tràmit va fer que, en alguns casos, entre que el jove accedia a participar, fins que es podia fer l'entrevista passessin diversos

dies i fins i tot algunes setmanes, el que incrementava la possibilitat de que el jove fos desinternat o traslladat a un altre centre.

En canvi els mòduls 3 i 4 més joves tenien 18 anys o més, el que simplificava en gran mesura la possibilitat d'entrevistar-los. A més, els grups, espacialment el 4, eren més estables en la seva composició. En conseqüència el risc de perdre casos per desinternament o trasllat també era menor.

**Gràfic 1: Edats segons mòdul (N=57)**



### 3.2. OAS

L'OAS s'ha sotmès a un anàlisi de fiabilitat mitjançant el càlcul de l'Alfa de Cronbach. Els resultats d'aquests test s'han calculat per al conjunt de l'escala, així com per cada una de les subescales (Taula 4). L'anàlisi s'ha fet a partir de les respostes dels 57 joves que van contestar el qüestionari durant el treball de camp.

L'OAS en la seva escala global, però també en les seves subescales permet disposar d'una dada de contrast autoinformada suficientment simple i tècnicament fiable pels anàlisis sobre el comportament agressiu en relació a altres variables de l'estudi. Juntament amb les dades recollides mitjançant el

SOAS-R és la variable que informa sobre la presència de comportaments agressius durant l'estudi.

A nivell general aquesta eina obté resultats excel·lents ( $\alpha = ,898$ ) pel que fa a la fiabilitat de l'escala. Al analitzar les quatre subescales els resultats són lleugerament menors. L'agressivitat verbal i la violència contra les persones, tenen una fiabilitat excel·lent, mentre que les subescales d'autolesió i contra els objectes baixen fins a bo i moderat respectivament. Amb tot, si s'elimina algun dels elements (ítems) de l'escala general, el guany en fiabilitat arriba, com a màxim  $\alpha = ,901$ . Un guany mínim considerant el cost de perdre un ítem d'un total de vint. Per tant, es confirma que l'escala OAS és internament consistent.

**Taula 4: Fiabilitat del Overt Aggressive Scale per subescales**

	Cronbach's alpha	elements	N
OAS general	0,897	16	53
OAS verbal	0,870	4	56
OAS autolesió	0,745	4	57
OAS objectes	0,691	4	57
OAS persones	0,846	4	54

Utilitzant les puntuacions obtingudes en l'OAS, és possible fer-se una idea sobre el tipus i freqüència dels comportaments agressius dels joves entrevistats. Segons aquesta informació, els joves admeten haver estat verbalment agressius en múltiples ocasions en el mes anterior a l'entrevista en la que se'ls va administrar el qüestionari (vegeu Taula 2). La puntuació d'agressivitat verbal és la més alta de totes les subescales i també la única que arriba al límit de la puntuació possible. La resta de subescales obtenen valors més moderats que, de mitjana no superen els dos punts.

**Taula 5: Descriptius OAS (n=57)**

	Mínim	Màxim	Mitjana	Desv. típ.
OAS total verbal	,00	16,00	5,83	5,83



OAS total auto infligides	,00	12,00	1,35	1,35
OAS total objectes	,00	9,00	1,41	1,41
OAS total persones	,00	14,00	1,36	1,36
OAS total	,00	46,00	9,51	9,51

Per altra banda, el 40% dels joves entrevistats van dir que s'havien auto lesionat durant el mes anterior a l'entrevista (annex I taula 5). En la major part dels casos es tractava de fets únics o d'escassa gravetat, però hi ha també alguns casos més greus o freqüents, com es desprèn de l'elevada puntuació en la subescala.

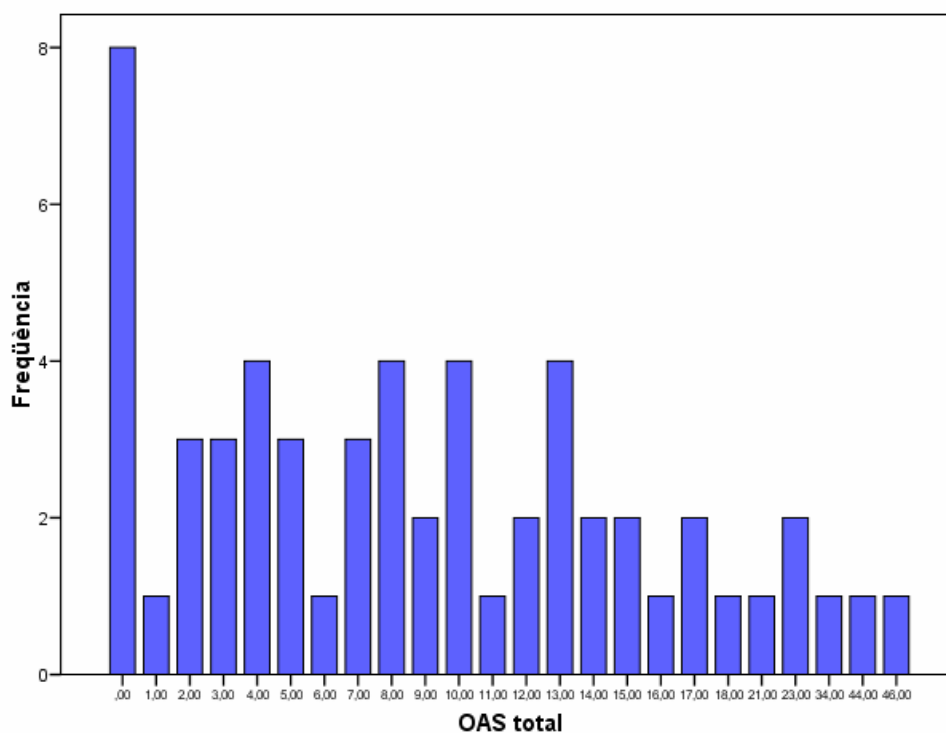
En la subescala d'agressivitat dirigida contra els objectes (annex, taula 3), la meitat dels joves n'haurien assenyalat almenys un. De totes maneres, la puntuació d'aquesta escala és la que té un límit màxim més baix. És a dir, els comportaments agressius contra objectes són menys nombrosos i de menor entitat.

En canvi, les conductes agressives contra les persones, enteses com a violència física, per una banda estan absents en el 57,9% dels casos, d'acord a la puntuació de la subescala, la majoria serien o de baixa gravetat o bé fets aïllats. Ara bé, també es detecten alguns casos en que la puntuació de l'escala arriba gairebé al seu màxim.

Una lectura de conjunt fa pensar que el nivell d'agressivitat dels joves internats en el centre és relativament baixa. Això és, poc freqüent o de menor entitat. En tot cas el més habitual és l'agressivitat verbal, mentre que altres tipus d'agressivitat, com la física, serien molt menys freqüents, tot i que no absents. Evidentment, cal tenir present que l'organització interna del centre està dissenyada, no només però també, per garantir la seguretat tant del personal com dels joves internats. En conseqüència, l'aparició d'incidents violents es veu limitat pel control evident que facilita una reacció ràpida, i la posterior sanció, en cas d'agressió. En termes de la criminologia clàssica, es podria dir que el càstig en aquests casos és altament probable i pràcticament immediat.

Si es tenen en compte tots els comportament agressius registrats mitjançant l'OAS, només vuit joves haurien dit no haver tingut cap comportament agressiu, de cap tipus, durant el mes anterior a l'entrevista. Tota la resta puntua amb almenys un punt en aquesta escala d'agressivitat (gràfic 1). Cap dels joves de la mostra ha arribat al límit de la puntuació màxima de l'escala, per bé que això sí que passa en alguna de les subescales. Amb tot, el màxim superior, amb 46 punts (d'un màxim de 64) és considerable.

**Gràfic 2: Freqüència OAS OAS total (N=57)**



### 3.3. SAVRY

A efectes de simplificar l'anàlisi de les dades del SAVRY s'inclouen aquí els resultats de l'eina de valoració tractats com un instrument actuarial. Això és, transformant la codificació dels factors de risc (Baix, Moderat i Alt) en puntuacions (0, 1 i 2 respectivament). Una vegada fet això, s'han sumat les puntuacions per factors de l'eina i s'ha fet també la suma global. La taula 6 resumeix els principals resultats del SAVRY i les seves àrees de factors. La mostra en aquest cas inclou a 85 joves amb una valoració de risc finalitzada

dins del període d'aquest estudi i degudament registrada en la Base de dades de Justícia Juvenil de Catalunya (Taula 6).

**Taula 6: SAVRY, Estadístics descriptius i proves de normalitat**

	N	Mitjana	Desviació típica
SAVRY històrics	85	9,4	4,1
SAVRY s./contextuals	85	6,8	2,3
SAVRY individuals	85	9,2	3,3
SAVRY protecció	85	2,2	1,5
SAVRY total	85	25,5	7,9

Aquests resultats són equiparables als que es van obtenir en una recerca amb joves holandesos en situació d'internament (Lodewijks, Doreleijers i de Rutter, 2008). Les diferències en les tres àrees de factors de risc són inferiors a un punt, tant en la mitjana com en la desviació típica. Pel que fa a la puntuació total del SAVRY, la mostra holandesa donava un resultat de 23,2 punts, només 2,3 menys que la mostra recollida per aquesta investigació. On sí que s'aprecien diferències és en la valoració dels factors de protecció. En l'estudi holandès es va trobar menys d'un factor de protecció de mitjana, mentre que en la mostra d'aquest estudi se n'han trobat fins a 2,2. No es tenen dades que permeti afirmar-ho amb seguretat, però s'ha suggerit que aquesta diferència es podria explicar per una sobreestimació dels factors de protecció. Una conclusió que en tot cas requeriria almenys d'una valoració alternativa.

En qualsevol cas, els resultats semblants que s'obtenen en dues mostres equivalents de països diferents permeten considerar el SAVRY com un instrument vàlid per a la seva utilització en centres tancats.

Pel que fa a la consistència interna com a escala del SAVRY, cal dir que aquesta ha estat calculada per a tota l'escala ( $\alpha = 0,823$ ) i per a cada una de les àrees de factors de risc i de protecció, aquí tractades com a subescales (Taula 7). Cal destacar també que de l'escala general s'han exclòs l'àrea dels factors de protecció. Això s'ha fet per dos motius. En primer lloc, perquè la codificació dels factors de risc i de protecció és diferent. Els primers estan codificats en tres punts (0=Baix, 1=Moderat i 2=Alta), mentre que els segons

estan codificats en dos punts (0=Absent i 1=Present). En segon lloc, la direccionalitat d'aquestes puntuacions és inversa, ja que la circumstància relacionada amb l'augment del risc en els factors de risc són les puntuacions més altes, mentre que pels factors de protecció això passa en la codificació més baixa. Aquest fet fa que la correlació entre els factors de risc i els de protecció sigui inversa, la qual cosa afecta també al càlcul de fiabilitat.

**Taula 7: Fiabilitat del SAVRY**

	Cronbach's alpha	elements	N
SAVRY general	0,823	24	85
SAVRY històrics	0,713	10	85
SAVRY contextuals	0,540	6	85
SAVRY individuals	0,705	8	85
SAVRY protecció	0,522	6	85

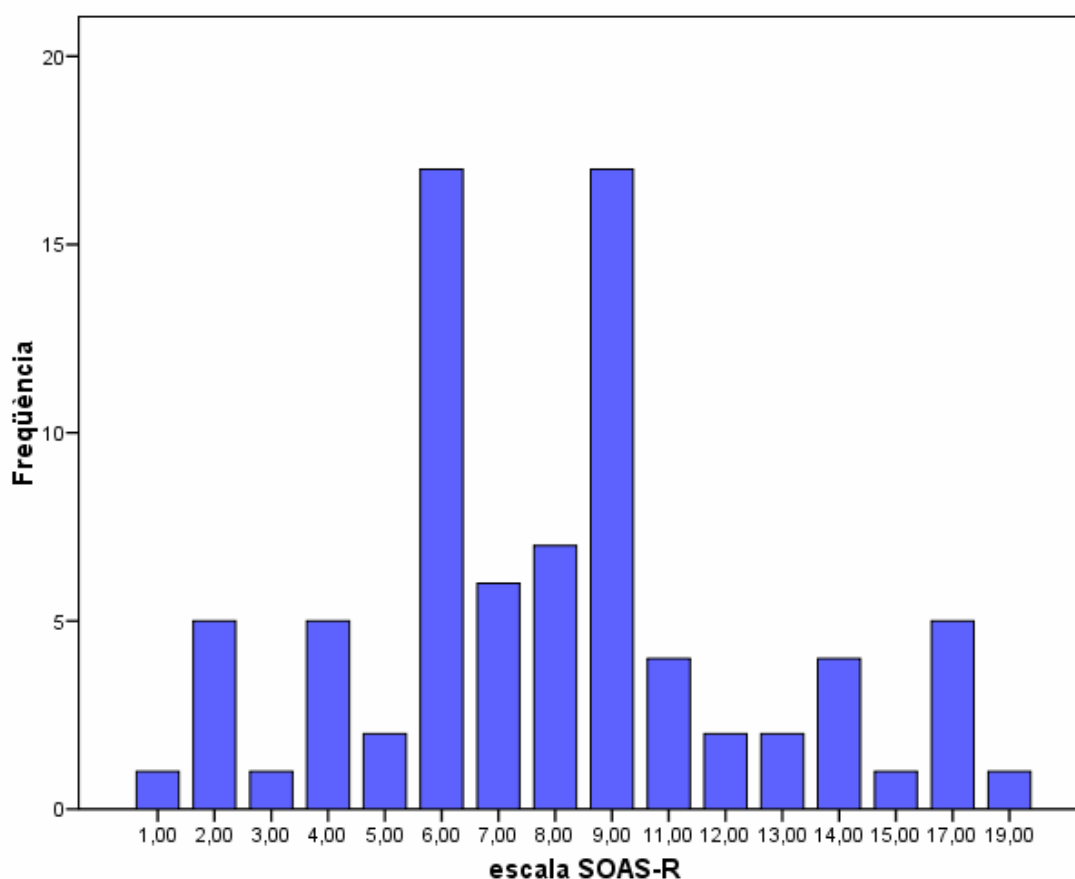
### 3.4. SOAS-R

#### 3.4.1 Gravetat

Durant els tres mesos que va durar el treball de camp, els professionals del Centre Educatiu i l'investigador van registrar un total de 80 incidents diferents en cada un dels quals havia participat, almenys, un jove internat. La gravetat mitjana de les agressions va ser de 8,3 punts<sup>2</sup> (DT=4,0) i les puntuacions més freqüents són dos: 6 i 9. De fet el 80% dels incidents no superen la meitat de l'escala. Per tant, en principi caldria considera que la gran majoria dels incidents que es van registrar eren d'una gravetat entre baixa i moderada.

<sup>2</sup> L'escala SOAS-R és de 0 a 22.

**Gràfic 3: Gravetat de les agressions, número d'agressions (N=80)**



### 3.4.2. Detall de les agressions

En aquest apartat s'analitzen individualment els diferents camps que inclou el SOAS-R, acompanyats pels resums de les taules corresponents a cada un dels apartats.

El primer que cal destacar és que en la major part de les agressions s'arriba a conèixer el motiu o el desencadenant que l'ha provocat (Taula 8). Només en el 8,8% això no és així. Més de la meitat es produeixen degut a alguna acció d'un altre jove i més d'una quarta part després que un professional hagi donat alguna indicació al jove. En tots dos casos, es pot considerar que són agressions on hi ha un component relativament alt de reactivitat.

**Taula 8: Provocació de l'agressió**

	Freqüència	Percentatge
Sense informació	7	8,8
Altre jove	41	51,3

Denegació de petició	4	5,0
Requeriment professional	23	28,8
Altres	5	6,3
Total	80	100,0

La resta de les causes que haurien provocat l'agressió serien la denegació d'alguna petició per part del jove a un membre de l'equip de professionals (5%) o altres causes diverses, entre elles sancions prèvies o haver baixat en el sistema motivacional (la qual cosa implica la reducció de certs privilegis).

Pel que fa als mitjans utilitzats(Taula 9), en gairebé dos terços dels incidents registrats l'agressió va ser verbal o gestual, en forma d'insults o d'amenaçes. Per tant, a priori es podria considerar que les agressions van ser lleus. No obstant, en tres de cada deu es van utilitzar les mans o els peus i en quatre casos es va utilitzar algun tipus d'instrument o per altres mitjans. Dos d'aquests casos van ser casos d'auto lesions mentre que els altres dos van ser agressions també lleus però amb connotacions sexuals.

En tot cas, el que destaca és doncs que la major part de les agressions van ser amb mitjans poc lesius, tot i que en un terç es poden considerar agressions físiques directes, ja sigui contra altres o contra un mateix.

**Taula 9: Mitjans**

	Freqüència	Percentatge
Verbal/gestual	50	62,5
Mans	21	26,3
Peus	5	6,3
Altres mitjans	4	5,0
Total	80	100,0

Els comportaments agressius registrats es van adreçar gairebé sempre contra altres persones, ja fossin altres joves (45%) o professionals del Centre Educatiu (31,3%). En aquest darrer cas no s'ha distingit entre els diferents grups de professionals i s'han tractat de manera indiferenciada, tant si es tractava d'educadors, tècnics, personal de seguretat o altres treballadors del centre. No obstant, totes les agressions es van dirigir o bé contra els educadors o bé

contra el personal de seguretat. Però destaquen també un petit nombre de casos en que es van detectar autolesions (taula 10).

**Taula 10: Objectiu de l'agressió**

	Freqüència	Percentatge
Res/ningú	7	8,8
Objectes	5	6,3
Altres joves	36	45,0
Jove mateix	7	8,8
Staff	25	31,3
Total	80	100,0

La gran majoria de les agressions que es van registrar durant el treball de camp per la investigació no van tenir cap tipus de conseqüència, en menys d'un 10% dels casos es va poder apreciar algun grau de sentiment d'amenaça o por per part de la víctima i en uns pocs casos es va apreciar una ferida visible (taula 11). En aquest últim cas hi ha una certa correspondència amb les autoagressions. Tres joves que es van agredir a sí mateixos es van causar algun tipus de ferida, però tres més van rebre ferides per haver estat agredits per un altre jove.

**Taula 11: Conseqüències de l'agressió**

	Freqüència	Percentatge
No	66	82,5
Amenaça	7	8,8
Por lleu	1	1,3
Ferida visible	6	7,5
Total	80	100,0

Més de tres quartes parts dels incidents que es van registrar durant el treball de camp van finalitzar amb una sanció que incloïa algun grau d'aïllament o separació del grup (taula 12). L'aïllament, tal com es considera en el SOAS-R, es correspon a dos tipus de sanció diferent en el Centre Educatiu. Per una banda l'aïllament, pròpiament dit i per l'altra, la separació del grup. La primera és una sanció greu, que implica que el jove és confinat, per un període de

temps determinat en instal·lacions especials i apartades del mòdul. És la més restrictiva en drets, motiu pel qual aquetes sancions s'han de comunicar a instàncies judicials. La separació de grup en canvi suposa confinar al jove en la seva habitació fins a la finalització de l'activitat en la que s'ha produït l'incident. Habitualment aquest tipus de sanció també pot afectar a activitats determinades, com a determinats temps lliures, esport o els àpats. En tot cas però el jove està dins del mòdul, per bé que amb un cert grau d'aïllament de la resta del grup. Malauradament, no s'han distingit de manera sistemàtica aquests dos tipus de sanció. Tot i que es té la seguretat que l'aïllament és molt menys freqüent que la separació del grup, aquesta impressió no es pot corroborar amb cap dada objectiva.

**Taula 12: Mesures de contenció**

	Freqüència	Percentatge
No necessari	5	6,3
Verbal	3	3,8
Calmar	4	5,0
Medicació oral	1	1,3
Ús força	4	5,0
Aïllament	62	77,5
Aïllament + c. mecànica	1	1,3
Total	80	100,0

Pel que fa a la resta de casos, l'ús de la força va ser necessari en almenys quatre casos. En alguns dels casos d'aïllament també va ser necessari, però tampoc es va registrar específicament. Les indicacions de registrar només el mitjà més restrictiu han fet que aquesta informació s'hagi perdut. En tot cas, que hi hagi quatre casos en que es va haver d'utilitzar la força vol dir que, aquest va ser el mitjà més sever per contenir l'agressió, però que després no es va considerar necessari imposar una sanció d'aïllament més greu.

Les agressions que es van registrar, poden ser analitzades en funció de contra qui anaven dirigides. La taula 13 resumeix aquesta informació utilitzant com a referència l'escala de gravetat del SOAS-R. Com és lògic les agressions menys greus són aquelles que es van produir o contra res en concret o contra objectes. De fet, són les categories que en l'escala SOAS-R puntuaven més



baix. En canvi, les auto agressions són les que arriben a puntuacions més altes, precisament pel fet que solen fer-se en contextos de molta més privacitat, la qual cosa incrementa notablement la perillositat de les conseqüències.

**Taula 13: Escala de gravetat de l'agressió segons objectiu**

	N	Media	Desviación típica	Mínimo	Máximo
Res/ningú	7	4,6	1,5	2,0	6,0
Objectes	5	5,8	3,4	1,0	9,0
Altres joves	36	8,0	4,3	2,0	17,0
Jove mateix	7	12,4	4,9	7,0	19,0
Staff	25	9,2	2,3	3,0	15,0

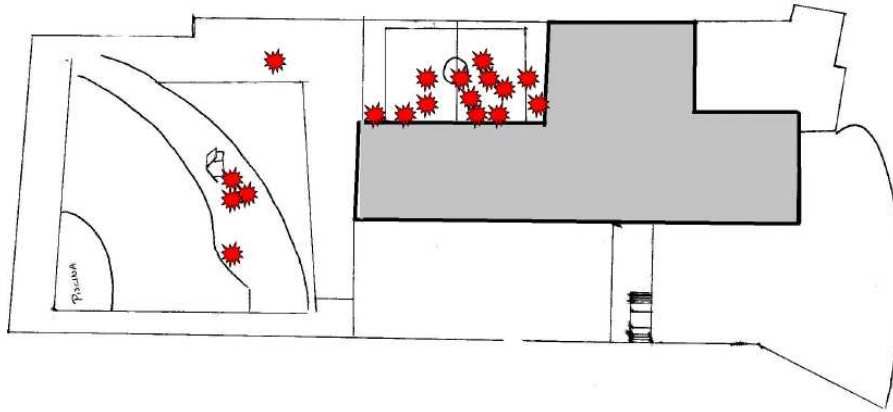
Pel que fa al gruix de totes les agressions, contra altres joves o contra els professionals, arriben a puntuacions intermèdies, essent les agressions contra altres joves més greus si es té en compte la puntuació màxima. La puntuació més alta de les agressions contra professionals és relativament enganyosa ja que el 80% són agressions merament verbals, front de les 58,3% que representen les agressions dirigides contra altres joves. L'explicació és que les puntuacions que estableix el SOAS-R són més altes en funció de si l'objectiu és un jove o un professional, ja que cal no oblidar que una de les motivacions importants d'aquesta eina és contribuir a la seguretat del personal. D'aquí que consideri més greu una agressió contra un professional que contra un intern.

La utilitat pràctica del SOAS-R en contextos tancats es basa també en la capacitat d'aquest instrument per tal de situar els incidents dins d'un espai físic concret. A aquests efectes, la plantilla de recollida de dades incorporava també una sèrie de plànols del centre on assenyalar el punt concret on s'havien produït els incidents.

Els conflictes apareguts en les zones obertes del centre (Plànol 1) estan fortament relacionades amb les activitats esportives. És en el marc d'aquestes activitats on van sorgir la majoria d'incidentes els quals es concentren dins i en l'entorn immediat al camp de futbol. Altres zones d'oci, com la "caseta" (un espai semblant a un petit bar on els joves poden esbargir-se) van registrar un

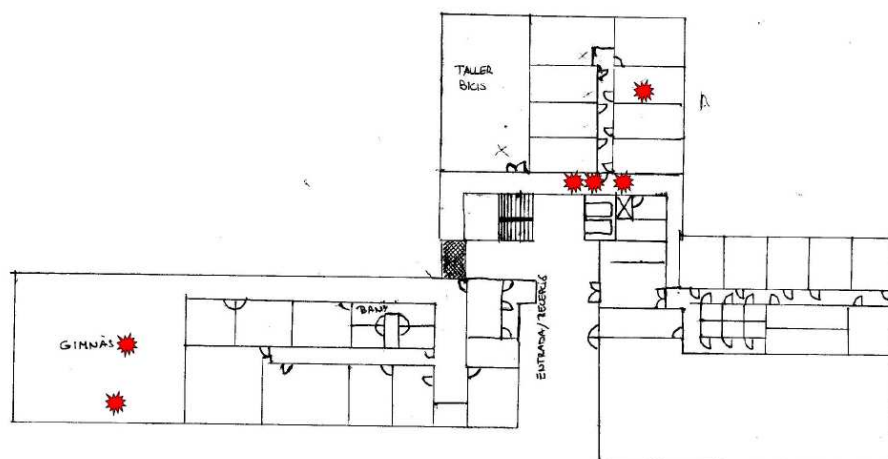
nivell de conflictivitat molt menor i només un incident aïllat s'ha registrat en una zona de trànsit entre activitats.

### Plànol 1: Planta 0 exterior



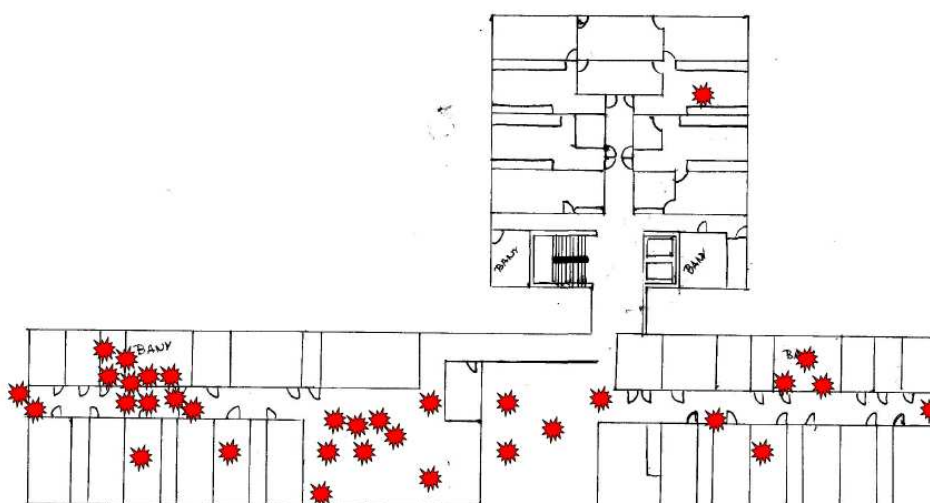
També a la planta baixa, però en la zona interior es van registrar alguns incidents, però en aquest cas el nivell de conflictivitat va ser molt inferior i sobretot relacionats amb els trànsits des dels mòduls (a les plantes superiors) a aquesta àrea (Plànol 2). Es van registrar també dos incidents al gimnàs i un més a la zona d'aules (properes al taller de bicicletes). Aquest fet era relativament esperable, ja que els grups que es concentren en aquest espai (sobretot a aules) són molt i en general la planta 0 interior és una zona més de trànsit que d'estada. Això fa que es redueixi considerablement el temps que els joves passen en aquests espais i per tant la probabilitat d'incident. A més aquests trànsits es realitzen amb l'acompanyament tant dels educadors del mòdul com del personal de seguretat del centre.

## Plànol 2: Planta 0 interior



La primera planta inclou els mòduls de convivència 1 i 2. Es tracta dels espais on els joves passen estan més temps junts. Com es pot veure (Plànol 3), el mòdul 2 va registrar molts més conflictes que no pas el mòdul 1, no obstant el patró espacial d'aquests incidents és semblant, ja que la major part es concertaven o bé a les sales comuns del mòdul o bé al del bany i zones annexes.

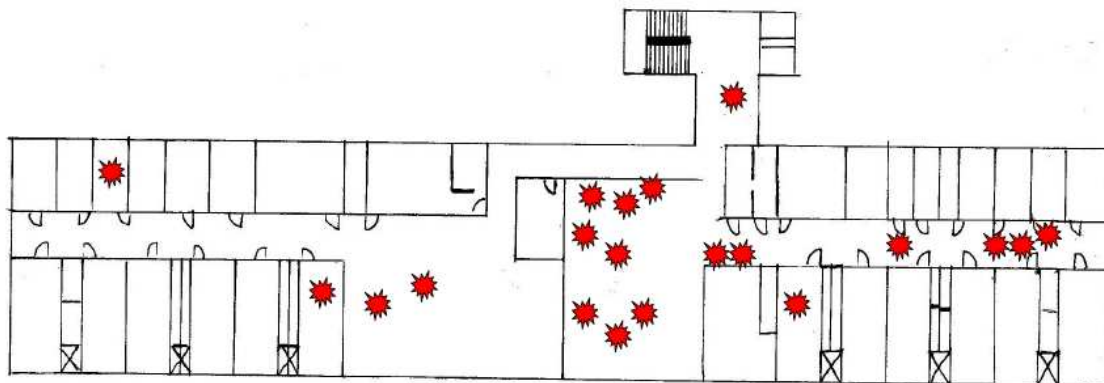
## Plànol 3: Planta 1: mòdul 1 (dreta) i mòdul 2 (esquerra)



També s'observen diferències considerables pel que fa a la conflictivitat del mòdul 3 i el mòdul 4, que de fet és la més baixa del centre (Annex: Taula 6), havent registrat el primer un nombre considerablement més elevat d'incidents.

Novament, la majoria es concentren en els espais de convivència comuns però a diferència de la planta 1, cada una de les habitacions té un bany. Aquest fet fa que els seus voltants no siguin una zona de trànsit de joves, de manera que la probabilitat d'incidents es redueix. Si que s'aprecia però que el passadís de les habitacions és una zona d'incidents.

#### **Plànol 4: Planta 2: mòdul 3 (dreta) i mòdul 4 (esquerra)**



A la vista d'aquestes dades és possible considerar que hi ha tres punts conflictius on caldria extremar les precaucions. Una d'elles és el camp de futbol on, per la mateixa dinàmica del joc és habitual que s'hi concentrin incidents. En segon lloc, les àrees comunes i espais de convivència on els joves poden passar diverses hores junts. En aquests punts l'aparició de conflicte per concentració de joves pot ser l'element determinant. En tercer i últim lloc els espais com el bany i els seus voltants, per ser espais on en determinats moments es pot fer més feble el control visual de l'espai.

### **3.5. YPI**

Els trets psicopàtics de la mostra de joves entrevistats s'han tingut en compte únicament en la seva escala global, o puntuació agregada de tots els ítems. Així, el rang possible de valors de tot el qüestionari va de 0 a 200 punts. Tot i que es pot assumir que les puntuacions més altes indiquen la presència de trets psicopàtics presents en major intensitat, no existeixen punts de tall que permetin caracteritzar a uns individus amb un trastorn antisocial de la personalitat.

Els resultats descriptius de les puntuacions s'han fet a partir de 53 casos degut a que quatre dels joves no van poder finalitzar aquest qüestionari per motius de comprensió. Així, la puntuació mínima en l'escala total de l'YPI va ser de 27 punts, i la màxima de 124 (Taula 14). Així mateix, la mitjana de puntuació va ser de 62,6 punts amb una desviació típica de 23,5.

**Taula 14: Estadístic descriptiu YPI (puntuació agregada)**

	N	Mínim	Màxim	Mitjana	Desv. típ.
YPI total	53	27	124	62,64	23,56
N vàlid	53				

Com en la resta de les escales, s'ha calculat també la consistència interna del qüestionari. En anteriors investigacions ja es va detectar una consistència interna de l'escala total de moderada a excel·lent en totes les subescales i a nivell general (Hilterman, E., Mancho, R., Rodríguez, et. al. 2010). Amb la mostra aquí utilitzada, el resultat és també excel·lent ( $\alpha=,921$ ).

Per tal de simplificar la interpretació d'aquests resultats, la suma de les puntuacions l'YPI poden ser dividides entre el número d'items. D'aquesta manera s'obté una escala 0-4 més senzilla d'interpretar. Amb aquests resultats (Taula 15), la conclusió és que els joves entrevistats en general presenten relativament pocs trets psicopàtics, tot i l'existència d'alguns casos amb una presència moderadament alta d'aquestes característiques.

**Taula 15: Estadístics descriptius YPI (puntuació estandarditzada)**

	N	Mínim	Màxim	Mitjana	Desv. típ.
YPI	53	0,54	2,48	1,25	0,47
N vàlid	53				

### 3.6. Anàlisi de Xarxes Socials

Aquest apartat recull les anàlisis i principals conclusions de l'anàlisi de xarxes socials que s'ha fet a partir de les respostes dels 57 joves entrevistats. El primer que pot sorprendre al lector és que el número de joves (en endavant "nodes") que formen la xarxa del centre és més alt que el número

d'entrevistats. Això es deu a la naturalesa de l'anàlisi de xarxes socials. A diferència d'un qüestionari tradicional, autoreferencial, les preguntes d'un qüestionari de xarxes exploren la relació d'un node amb la resta de nodes del seu entorn. Així, en la xarxa social que es presenta hi ha joves que han estat entrevistats, però altres no.

Aquest fet suposa alguns avantatges i és que aquest tipus d'anàlisi permet fer-se una idea de les relacions que hi ha dins del Centre Educatiu sense haver de preguntar a tots i cada un dels joves. Lògicament, quan més gran és la mostra i a més nodes se'ls pot passar el qüestionari, més rica és la informació de la xarxa, però el criteri fonamental d'inclusió en l'anàlisi de xarxes socials és haver estat anomenat per un altre node en alguna de les preguntes del qüestionari.

El qüestionari de xarxa social estava format per quatre preguntes, en cada una d'elles es preguntava al jove, amb quins altres joves compartia un determinat tipus de relació. Les preguntes, seqüencialment exploraven tipus de relacions més intenses. En la primera pregunta es demanava al jove que identifiqués tots aquells altres joves que es trobaven internats al centre i què coneixia d'abans del ingrés actual. La segona pregunta explorava les relacions d'amistat. Amb quins dels joves del centre es portava bé. La tercera explorava la relació emocional amb altres joves i es preguntava amb quins dels joves parlava quan estava trist o preocupat per alguna cosa. Una darrera pregunta explorava les relacions basades en l'intercanvi i se li preguntava que quan necessitava alguna cosa, a qui la demanava.

La xarxa final utilitzada pels anàlisis és la combinació de les respostes dels quatre indicadors. D'aquesta manera el resultat és una xarxa més connectada internament i que reflexa un conjunt de relacions relativament ampli.

### **3.5.1. Xarxa global combinada**

La xarxa social agregant quatre indicadors de relació entre els joves està resumida a partir de diversos indicadors numèrics (Taula 16). Alguns dels indicadors es presenten també en la versió simetritzada de la xarxa, tot i que s'ha tingut en compte principalment la matriu dirigida (no simetritzada), millor en termes de fidelitat a les respostes dels entrevistats. D'acord als indicadors

obtinguts la xarxa està formada per 93 joves amb un número de relacions mitjanes assenyalades de 3 i 7 en la simètrica. Aquest fet indica que malgrat un jove hagi contestat que de mitjana les seves relacions al centre són 3, els joves que ha assenyalat poden no haver-lo esmentat a ell, sinó a altres. Aquest fet explica també una centralitat de la xarxa relativament baixa. Això vol dir que la xarxa social del centre és relativament poc centralitzada i per tant no hi realment joves que acumulin, des del punt de vista relacional, massa poder.

A la vegada, es tracta també d'una xarxa relativament poc densa. En la seva versió dirigida resulta que només apareixen el 4,02% de tots els vincles possibles.

**Taula 16: Mesures globals de la xarxa social**

Indicador	Valor
Centralitat InDegree	13,52%
Centralitat Outdegree	10,22%
Centralitat Index Eigenvector	31,28%
Distància mitjana entre nodes	3,372
Densitat de la xarxa	4,02%
Densitat de la xarxa (simètrica)	7,01%
Nodes	93
Relacions mitjana	3
Relacions mitjana (simètrica)	7

En aquest sentit, cal advertir d'un determinant tècnic que ha pogut afectar a aquest resultat. El plantejament inicial de la recerca partia de poder realitzar totes les entrevistes en un període relativament curt de temps. Això no ha estat possible per raons pràctiques i el període d'entrevistes va ser d'uns tres mesos. Això va suposar que alguns dels joves que van contestar el qüestionari al començament del treball de camp, haguessin sortit en llibertat quan van contestar els darrers. Aquest fet pot explicar la presència de valors relativament baixos en tots els resultats.

Això no vol dir però que no hi hagi actors que, individualment, tinguin un paper central. És més, una gran part dels nodes que pertanyen al mòdul 3 tenen una importància considerable dins del conjunt de les relacions. Mantenen més

relacions en el conjunt de la xarxa i són un grup amb un grau de cohesió més alt que la resta de mòduls (taula 17).

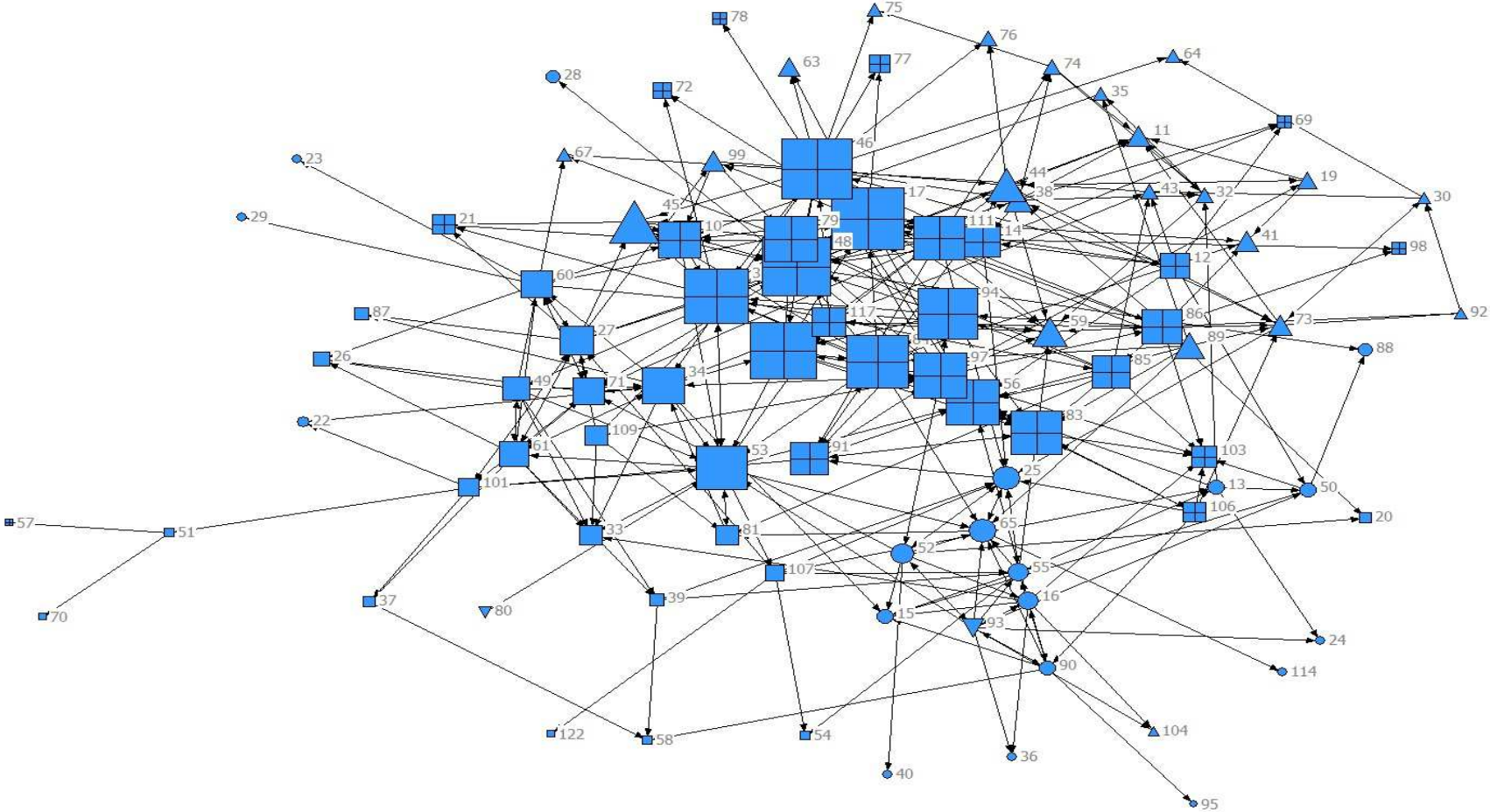
**Taula 17: Densitat dels mòduls del centre**

	densitat
Mòdul 1	7,90%
Mòdul 2	11,90%
Mòdul 3	7,80%
Mòdul 4	13,20%

La major interconnexió entre els nodes s'evidencia el gràfic 4, així com la seva importància superior des del punt de vista de la popularitat d'aquests nodes. En efecte els joves del mòdul 4 apareixen en general com a més connectats internament, però també més connectats amb la resta de mòduls. Són per tant, a més d'un grup més cohesionat, un grup central dins del Centre.



Gràfic 4: Eigenvector de la xarxa general per mòdul



Formes: cercle (mòdul 1), cercle (mòdul 2), triangle (mòdul 3) Caixa (mòdul 4)

Tamany:

Eigenvecto

## **4. Anàlisis combinats**

En aquest apartat s'analitzen els resultats obtinguts en els diferents instruments i qüestionaris que utilitzats en aquesta investigació. L'objectiu és veure els diferents instruments, així com els indicadors de xarxa social, tenen alguna relació amb el número i freqüència dels incidents. En primer lloc, es presenten els resultats de les dues eines de valoració utilitzats, el SAVRY i l'YPI per detectar coincidències en les seves valoracions. En tercer lloc, es fa el mateix amb les variables dependents de l'estudi (SOAS-R i OAS), ja que són els dos indicadors que aporten informació sobre els conflictes sorgits durant la implementació del projecte. Recordem que la diferència principal entre el SOAS-R i l'OAS és que el primer és una eina de recollida d'informació del conflicte que recull el professional, mentre que l'OAS és un qüestionari auto administrat. Per tan, es tracta de comparar dues dades d'incidentes semblants però obtingudes de fonts diferents. Finalment, es posen en relació les dades del SAVRY, l'YPI i també els indicadors de xarxes socials amb el SOAS-R i l'OAS.

### **4.1. Relació entre el SAVRY i l'YPI**

L'àrea de factors històrics del SAVRY obté una correlació estadísticament significativa amb la puntuació de l'YPI. No obstant, ni l'àrea individual, la més pròpiament psicològica, ni l'àrea social contextual obtenen resultats que permetin considerar l'existència de relació entre aquestes àrees i la psicopatia. En canvi, l'àrea de factors protectors obté una correlació negativa i significativa. Així doncs, per una banda les valoracions de més risc en l'àrea de factors històrics valorats pels professionals es corresponen amb puntuacions més elevades en l'eina de psicopatia. En canvi, la presència de factors protectors es relaciona amb una quantitat menor de trets psicopàtics en els joves. Pel que fa al SAVRY, en la seva puntuació total, a partir dels resultats caldria rebutjar la hipòtesis d'associació, no obstant, la significació estadística es troba molt propera al límit de 0,05 i donat el reduït número de casos no seria prudent rebutjar definitivament l'existència de relació. Així doncs coincideix que els

joves amb més trets psicopàtics són valorats també amb un risc de reincidència violenta més elevat (Taula 18).

**Taula 18: Correlació entre SAVRY i YPI**

		YPI total
SAVRY històrics	Correlación de Pearson	<b>,353(*)</b>
	Sig. (bilateral)	0,022
	N	42
SAVRY social/contextuals	Correlación de Pearson	0,129
	Sig. (bilateral)	0,415
	N	42
SAVRY individuals	Correlación de Pearson	NS
	Sig. (bilateral)	0,391
	N	42
SPROT	Correlación de Pearson	<b>-,306(*)</b>
	Sig. (bilateral)	0,048
	N	42
SAVRY total	Correlación de Pearson	<b>0,280</b>
	Sig. (bilateral)	0,073
	N	42

\*. La correlació és significant al nivell 0,05 (bilateral).

## 4.2. Relació entre OAS i SOAS-R

L'anàlisi de correlacions entre les dos dades que registren els incidents, en canvi, no aporta resultats que permetin considerar que ambdues dades mesuren els incidents, o no almenys de la mateixa manera (Taula 19). En aquest cas, les escales de l'OAS i del SOAS-R no correlacionen en absolut. En part això, s'explica pel reduït número de casos ja que com a màxim es disposen de 34 joves que hagin realitzat el qüestionari OAS i que a la vegada hagin participat en algun incident.

**Taula 19: Correlacions entre OAS i SOAS-R**

		SOAS número	SOAS gravetat	SOAS TOTAL numero	SOASTOT gravetat
OAS total verbal	Correlació de Pearson	0,121	-0,044	0,137	-0,071
	Sig. (bilateral)	0,531	0,819	0,441	0,688
	N	29	29	34	34
OAS total autoinfligides	Correlació de Pearson	0,078	0,216	0,045	0,105
	Sig. (bilateral)	0,687	0,260	0,802	0,556
	N	29	29	34	34
OAS total objectes	Correlació de Pearson	0,026	0,004	0,100	0,060

	Sig. (bilateral)	0,895	0,984	0,573	0,735
	N	29	29	34	34
OAS total persones	Correlació de Pearson	-0,017	-0,080	-0,056	-0,131
	Sig. (bilateral)	0,932	0,681	0,753	0,460
	N	29	29	34	34
OAS total	Correlació de Pearson	0,077	0,012	0,087	-0,029
	Sig. (bilateral)	0,690	0,953	0,625	0,872
	N	29	29	34	34

Al problema de la limitació de la mostra i de la disponibilitat de dades cal afegir que les dades del SOAS-R havien de ser recollides pels professionals que presenciaven un conflicte. És a dir, una dada i l'altra tenen orígens també diferents.

### 4.3. Correlació del SAVRY i l'YPI amb el SOAS i amb l'OAS

Per simplificar la lectura de la taula de correlacions entre les diferents eines utilitzades (Taula 20) s'han eliminat totes aquelles relacions amb una significació estadística superior al 0,15. Aquesta decisió s'ha pres després de considerada que hi ha diverses correlacions que no són significatives al nivell de 0,05 però que presenten resultats propers. S'ha tingut en compte que la mostra utilitzada és molt reduïda i en tant que aquest és un primer treball de caràcter exploratori, no s'ha considerat convenient descartar definitivament l'existència de relació entre aquests indicadors. Per a una discussió detallada sobre l'ús del criteri  $p < 0,05$  i l'ús de criteris menys restrictius per la falsació d'hipòtesis vegeu Cohen (Cohen, 1994).

Si es considera la significació estadística proposada, pel que fa a l'àrea de factors històrics del SAVRY correlaciona amb totes les escales del OAS, i especialment amb les agressions contra objectes (amb  $p < 0,05$ ) així com també amb el número d'incidents registrats per cada un dels joves. Així, es pot concloure que els factors estàtics d'aquesta eina de valoració possiblement mantenen una bona relació amb la els comportament agressius auto informats pels propis joves. A més, aquesta mateixa àrea de factors també es correlacionaria, tot i que amb una amb resultats més modestos, amb el número d'incidents registrats pels professionals, tot i que no amb la gravetat.

En canvi, l'àrea de factors socials/contextuals només manté una relació a tenir en compte amb el número incidents registrats pels professionals, igual que en el cas dels factors individuals. Aquesta àrea a més, pot estar relacionada també amb la puntuació total del OAS. Els factors de protecció per contra, no mantenen cap mena de relació amb cap de les mesures d'incidents utilitzades.

És quan s'utilitza el SAVRY com a suma de puntuacions total quan aquest mostra millors resultats. En aquest cas, s'obté una correlació estadísticament significativa amb el número d'incidents registrats ( $p < 0,05$ ). Així mateix, també pot estar relacionat amb les dades auto informades (OAS tota) amb l'agressivitat verbal i contra els objectes.

Els resultats obtinguts per l'eina YPI són prometedors sobretot pel que fa a la seva relació amb les dades auto informades de l'OAS. La correlació que obté amb aquestes dades és la més alta obtinguda ( $p < 0,01$ ) i aquesta puntuació també es relaciona amb la puntuació total d'aquest instrument ( $p < 0,05$ ). Finalment, l'YPI també podria estar relacionat amb l'agressivitat contra els objectes, però aquesta relació pot ser menor, en qualsevol cas caldria valorar aquests extrems en estudis amb una mostra més àmplia de la que s'ha utilitzat aquí.

En definitiva, aquests resultats indiquen que la perspectiva dels factors de risc, que el SAVRY representa, pot ser una bona aproximació al fenomen dels comportaments violents en espais tancats. Tanmateix, els resultats apunten a que l'eina es relaciona millor amb les dades auto informades que amb les dades provinent d'altres fonts, un aspecte que per altra banda ja va ser detectat anteriorment (Hilterman, Mancho, Rodríguez et. al., 2010). Aquest fet apunta a la necessitat d'incorporar també informació provinent dels propis menors internats, tant en la investigació empírica com en la pràctica professional. L'eina YPI també demostra ser un instrument vàlid en termes de prevenció dels comportaments agressius, sota la condició que sigui utilitzada en termes d'assessorament o de valoració de risc. Això exclou la possibilitat de que sigui utilitzada com a eina diagnòstica de la psicopatia o almenys que tal diagnòstic no es fonamenti única i exclusivament en l'administració d'aquest instrument.

**Taula 20: correlació entre els indicadors d'agressió i les eines de valoració**

		SAVRY històrics	SAVRY s./contextuals	SAVRY individuals	SAVRY protecció	SAVRY total	YPI total
OAS total	Correlació de Pearson	<b>0,248</b>		<b>0,235</b>		<b>0,253</b>	<b>,335(*)</b>
	Sig. (bilateral)	0,097		0,115		0,090	0,014
	N	46		46		46	53
OAS total verbal	Correlació de Pearson					<b>0,230</b>	<b>,410(**)</b>
	Sig. (bilateral)					0,124	0,002
	N					46	53
OAS total autoinfligides	Correlació de Pearson	<b>0,210</b>					
	Sig. (bilateral)	0,162					
	N	46					
OAS total objectes	Correlació de Pearson	<b>,370(*)</b>				<b>0,257</b>	<b>0,203</b>
	Sig. (bilateral)	0,011				0,085	0,145
	N	46				46	53
OAS total persones	Correlació de Pearson						
	Sig. (bilateral)						
	N						
SOAS número incidents	Correlació de Pearson	<b>0,253</b>	<b>0,316</b>	<b>0,305</b>		<b>,360(*)</b>	
	Sig. (bilateral)	0,136	0,060	0,071		0,031	
	N	36	36	36		36	
SOAS gravetat	Correlació de Pearson						
	Sig. (bilateral)						
	N						

\*. La Correlació és significat al nivell 0,05 (bilateral).

#### 4.4. Relació entre Xarxes Socials i OAS i SOAS-R

A partir de l'anàlisi de xarxes s'han seleccionat tres dels indicadors i s'han emprat en les seves puntuacions per a cada un dels joves de la mostra. L'Outdegree per a cada un dels joves indica el número de relacions que va dir tenir amb tots els altres joves, mentre que l'Indegree indica el número de joves que van mencionar-lo en el qüestionari de xarxes. Pel que fa a l'Eigenvector, aquest és un indicador sintètic que sovint s'entén com un indicador de popularitat dels nodes. Els resultats de l'anàlisi efectuat indiquen que tots tres tenen relació, amb intensitats diferents amb la gravetat de les agressions registrades.

**Taula 21: Correlació de l'indicador de xarxes socials (eigenvector) amb el SOAS i l'OAS**

		Outdegree	Indegree	Eigenvalor
SOAS número incidents	Correlació de Pearson			
	Sig. (bilateral)			
	N			
SOAS gravetat	Correlació de Pearson	<b>,324(*)</b>	<b>0,274</b>	<b>0,275</b>
	Sig. (bilateral)	0,041	0,087	0,100
	N	40	40	37
	Sig. (bilateral)			
	N			
OAS total verbal	Correlació de Pearson	<b>0,198</b>		
	Sig. (bilateral)	0,147		
	N	55		
OAS total autoinfligides	Correlació de Pearson		<b>0,227</b>	
	Sig. (bilateral)		0,095	
	N		55	
OAS total objectes	Correlació de Pearson			
	Sig. (bilateral)			
	N			
OAS total persones	Correlació de Pearson	<b>,379(**)</b>		<b>,339(*)</b>
	Sig. (bilateral)	0,004		0,011
	N	55		56
OAS total	Correlació de Pearson	<b>0,215</b>		
	Sig. (bilateral)	0,116		
	N	55		

Per contra, no s'ha constatat cap relació pertinent pel que fa a les àrees de factors del SAVRY i l'YPI. Amb tot, sí que existeixen alguns indicis de relació amb factors concrets del primer, però no es reproduïxen aquí per raons d'espai i per la seva limitat pes en la correlació. En canvi, els indicadors de xarxes socials mantenen una correlació estadísticament significativa ( $p < 0,01$  i  $p < 0,05$ ) amb les puntuacions totals dels comportaments auto informats de l'OAS.

Així, sembla que els joves que diuen tenir moltes relacions també han participat d'agressions més greus com a agressors. Així mateix, sembla haver una tendència dels joves a considerar com a més popular, o com a contacte més desitjable aquests mateixos joves. El que reforçaria la idea d'una estructuració

del grup basada en la força, o bé amb cert interès dels joves per tenir bones relacions amb els joves més conflictius.



## 5. Conclusions

Aquesta recerca pretenia explorar els comportaments agressius entre joves que es produeixen en contextos d'internament. En general, els resultats permeten considerar el fenomen de la violència interna des de múltiples perspectives.

- Des d'un punt de vista situacional, s'han identificat determinats espais i circumstàncies on el conflicte apareix amb més freqüència. Així, les zones de joc intens, com el pati o bé els espais de convivència són els punts en què de preferència sorgeixen els incidents. Així mateix, hi ha indicis per considerar els punts on es concentren els joves durant més temps com a punts d'especial sensibilitat. Donant lloc a dos factors que podrien influir en la aparició d'un incident: zones de convivència amb alta densitat de joves combinat amb temps prolongats d'aquesta.
- Es constata també, a partir de les dades obtingudes amb el SOAS-R, que els conflictes són relativament poc freqüents i de baixa intensitat. De fet, la majoria de les agressions són merament verbals, sense que s'arribi a produir cap mena de contacte físic.
- El OAS es destaca com un instrument fiable per a determinar el grau d'agressivitat d'un jove. Tot i que en aquest estudi s'ha utilitzat com a variable dependent, la seva brevetat (només 16 ítems) i el fet que sigui de naturalesa auto informada, el fa molt recomanable com a eina o test en l'àmbit professional.
- Les eines SAVRY i YPI presenten també bones característiques de fiabilitat, malgrat que l'escassa mostra de la que es disposa no permet arribar a conclusions definitives sobre la seva validesa predictiva. No obstant, aquestes eines s'han pogut relacionar de manera satisfactòria amb els comportaments agressius dels menors internats.
- Pel que fa al SAVRY es constata també la major relació d'aquesta eina amb la violència quan aquesta es basa en dades auto informades. Reforçant la idea que les eines de valoració de risc són més aptes per

avaluar comportaments que fets objectivats a partir de dades judicials o bé per altres fonts diferents del propi subjecte.

- Aquest estudi ha avaluat també la capacitat del SAVRY per poder assessorar sobre el risc de violència interna dels joves. Aquest aspecte encara no havia estat testat des de la seva implementació com a instrument de valoració a la Justícia Juvenil de Catalunya. Malgrat que els resultats no poden ser considerats com a concloents, hi ha indicis clars que almenys pel que fa a l'àrea dels factors històrics i en el seu ús en forma de puntuació total, la valoració del SAVRY es relaciona amb el comportament agressiu en contextos tancats.
- Els resultats obtinguts en la valoració del risc del SAVRY són també molt semblants a les obtingudes en altres investigacions interacionals. Raó per la qual sembla raonable pensar les diferències transnacionals poden ser relativament poc importants.
- La perspectiva de l'anàlisi de Xarxes Socials ha mostrat estar relacionada amb diversos dels indicadors d'agressivitat, tant de les dades recollides pels professionals (SOAS-R) com de les dades auto informades (OAS).
- Les Xarxes Socials a més, permeten incorporar nous elements interpretatius a algunes dades ja constatades. Així, la major agressivitat d'alguns joves és un element que sembla estar relacionat també amb posicions més centrals en la xarxa de relacions. Així, el conflicte en entorns d'aquestes característiques sembla ser una font de poder també relacional. Certament, els joves més agressius diuen tenir un major nombre de relacions, però també hi ha indicis que aquests mateixos joves són assenyalats com a relacions per la resta de joves.

## **5.1. Debilitats i fortaleces**

El principal inconvenient d'aquesta recerca és el d'haver comptat, per diferents motius, amb una mostra molt reduïda de joves. Aquest fet l'afecta de diverses maneres. Per una banda, la mostra no pot ser considerada representativa de la població de joves internats en Centres Educatius de Justícia Juvenil. Un segon

inconvenient afecta als càlculs dels estadístics de significativitat, ja que el reduït nombre de casos fan més difícil arribar a criteris satisfactoris ( $p < 0,05$ ), raó per la qual s'ha optat per un criteri més generós ( $p < 0,15$ ), malgrat els inconvenients que això comporta. Un tercer inconvenient d'aquest tipus és la impossibilitat de realitzar anàlisis factorials amb els diferents instruments.

Alguns dels mòduls estan infrarrepresentats degut a que són on es concentren la major part dels menors d'edat i no s'han pogut obtenir els permisos per entrevistar-los per part de l'organisme competent.

A causa de diversos problemes la temporalització de les entrevistes no ha pogut ser la que inicialment es va planificar. Per tant, alguns dels joves entrevistats durant les primeres fases de la recerca ja no estaven presents al centre al final d'aquesta. Això ha tingut efectes sobre els resultats dels anàlisis de xarxes socials, ja que apareixen joves incorporats en diferents moments.

La principal fortalesa d'aquesta recerca és que es tracta d'un primer treball que tot i tenir un cert caràcter exploratori, inclou la novetat d'incorporar una part de la perspectiva de les xarxes socials com a element explicatiu del fenomen estudiat. La perspectiva de la valoració de risc, amb combinació o no a altres instruments psicomètrics, com l'YPI, no és nova en absolut. No obstant, s'ha incorporat a l'anàlisi alguns indicadors de les xarxes socials, que fins on es coneix en el moment de realitzar aquest apartat, ha estat poc incorporada als estudis sobre violència en contextos de menors internats.

## Bibliografía

- Andershed, H., Kerr, M., Stattin, H. & Levander, S. (2002). Psychopathic traits in non-referred youths: A new assessment tool. A Blaauw, E., Sheridan, L. (Eds.), *Psychopaths: Current International Perspectives* (p. 131-158). The Hague: Elsevier.
- Andrews, D. A., & Bonta, J. (2003). *The Psychology of criminal conduct*. Cincinnati (OH): Anderson Publishing.
- Becker, H. S. (1963). *Outsiders: Studies in the sociology of deviance*. New York: The Free Press.
- Bonta, J., & Andrews, D. A. (2007). *Public Safety Canada*. Recuperado el 10 de 12 de 2010, de [http://www.publicsafety.gc.ca/res/cor/rep/risk\\_need\\_200706-eng.aspx#a1](http://www.publicsafety.gc.ca/res/cor/rep/risk_need_200706-eng.aspx#a1)
- Borum, R., Bartel, P., & Forth, A. (2003). *SAVRY: Manual per a la valoració estructurada del risc de violència en joves*. (E. Hilterman, & L. Vallès, Trads.) Tampa : University of Souyth Florida.
- Borum, R., Lodewijks, H., Bartel, P. & Forth, A. (2010a). Structured Assessment of Violence Risk in Youth (SAVRY). a Otto, R. & Douglas, K. (2010) *Handbook of Violence Risk Assessment*. (p. 63-79) Ed. Routledge Books Series. New York.
- Borum, R., Lodewijks, H., Bartel, P. & Forth, A. (2010b). Structured Assessment of Violence Risk in Youth (SAVRY). a Otto, R. & Douglas, K. (2010) *Handbook of Violence Risk Assessment*. (p. 72-73) Ed. Routledge Books Series. New York.
- Capdevila Capdevila, M., Ferrer Puig, M., & Luque Reina, M. E. (2006). *La reincidència en el delictes en la justícia de menors*. Barcelona: Centre d'Estudis Jurídics i Formació Especialitzada.
- Capdevila Capdevila, M., Framis Ferrer, B., Ferrer Puig, M., Blanch Serentill, M., Carmona Ribé, N., & Prieto Pérez, Y. (2009). *Taxes de reincidència 2008 de justícia juvenil*. Barcelona: Centre d'Estudis Jurídics i Formació Especialitzada.

- Cid, J. (2007). *Reincidència comparativa entre penes: Són les penes alternatives més efectives que la presó en l'eviació de la reincidència?* Barcelona: Centre d'Estudis Jurídics i Formació Especialitzada.
- Cid, J., & Larrauri, E. (2001). *Teorías criminológicas*. Barcelona: Editorial Bosch.
- Cohen, J. (1994). The Earth Is Round ( $p < .05$ ). *American Psychologist*. Vol. 49. No 12, 997-1003.
- Cohen, M. A. (1998). The monetary value of saving a high-risk youth. *Journal of Quantitative Criminology*, 5-32.
- Contreras, M. (2010). *L'eficàcia rehabilitadora de la pena de treballs en benefici de la comunitat*. Barcelona: Centre d'Estudis Jurídics i Formació Especialitzada.
- Dolan, M., & Rennie, C. (2008). The Structured Assessment of Violence Risk in Youth as a Predictor of Recidivism in a United Kingdom Cohort of Offenders With Conduct Disorder. (A. P. Association, Ed.) *Psychological Assessment*, 20 (1), 35-46.
- Garland, D. (2001). *La cultura del control: Crimen y orden social en la sociedad contemporánea* (Primera edició ed.). (M. Sozzo, Trad.) Barcelona: Gedisa.
- Heilburn, K., Goldstein, N. & Redding, R. (2005). *Juvenile Delinquency: prevention, assessment and intervention*. Oxford University Press, New York (pàg. 25).
- Hilterman, E., Vallès, L., & Gilaert, L. (2006). *Adaptación española del Youth Psychopathic Traits Inventory (YPI)*. Barcelona: Centre d'Estudis Jurídics i Formació Especialitzada.
- Hilterman, E., Mancho, R., Rodríguez, A., Meijs, N., Torres, G., & Torrents, D. (2011). *Ser o no ser reincident: com saber-ho? Una recerca de la valoració del risc de reincidència de joves infractors a Catalunya*. Barcelona: Centre d'Estudis Jurídics i Formació Especialitzada.
- Killias, M., Aebi, M., & Ribeaud, D. (2000). Does community Service Rehabilitate better than Short-term Imprisonment? Results of a Controlled Experiment. *The Howard Journal*, 39 (1), 40-57.

- Lipton, D., Martinson, R., & Wilks, J. (1975). *The Effectiveness of Correctional Treatment*. Nova York: Praeger.
- Lodewijks, H., Doreleijers, T., de Ruiter, C., & Borum, R. (2008). Predictive validity of Structured Assessment of Violence Risk in Youth (SAVRY) during residential treatment. *International Journal of Law and Psychiatry*, 263-271.
- Lodewijks, H., Doreleijers, T., & de Ruiter, C. (2008). SAVRY Risk Assessment in Violent Dutch Adolescents, Relation to Sentencing and Recidivism. *Criminal Justice and Behavior*. 35, 696-709.
- Mancho, R., & Hilterman, E. (2010). La validez predictiva de las herramientas de valoración del riesgo para jóvenes infractores en España. *VII Congreso Nacional de Criminología*. Elx.
- McGuire, J. (2008). A review of effective interventions for reducing aggression and violence. *Philosophical Transactions of The Royal Society*, 2577-2597.
- Nicholls, T., Brink, J., Desmarais, S., Webster, C., Martin, M. (2006). The Short-Term Assessment of Risk and Treatability (START): a prospective validation study in a forensic psychiatric sample. *Assessment*, September 2006 vol. 13 nº 3, 313-327.
- O'Connor, C. (Januray de 2008). *What Works, Wisconsin Fact Sheet*. Recuperado el Octubre de 2010, de What research tell us about effective interventions for juvenile offenders: [http://whatworks.uwex.edu/attachment/factsheet\\_1juvenile.pdf](http://whatworks.uwex.edu/attachment/factsheet_1juvenile.pdf)
- Organització Mundial de la Salut. (2002). *Informe mundial sobre la violencia y la salud: resumen*. Washington, D.C.
- Rodríguez Galache, I. (200?). *Recurso virtual de apoyo a la docencia y de formación a distancia del CICCO*. Recuperado el 12 de 01 de 2011, de <http://psi.usal.es/rppsm/pdfn2/BIOLOGIA%20DE%20LA%20VIOLENCIA%20HUMANA%20%28terminado%29%5B1%5D.pdf>
- Thornberry, T., Huizinga, D. & Loeber, R. (1995). The prevention of serious delinquency and violence: Implications from the Program of Research on

the Causis an Correlates of Delinquency. a Howell, B., Krisberg, J., Hawkins & Wilson, J. (Eds.), *Sourcebook on serious, violent, and chronic juvenilie offenders* (p. 213-237). Thousand Oaks, CA: Sage.

Wormith, J. (2011). The Legacy of D.A. Andrews in the Field of Criminal Justice: How Theory and Research Can Change Policy and Practice. *International Journal of Forensic Mental Health*, 10. (p. 79),

Zahan, M. A., Brownstein, H. H., & Jackson, S. L. (2008). Violence: form theory to research. Cincinnati, OH: LexisNexis/Anderson Publishing.

Faust, D., Ziskin, J. (1988). The expert Witness in Psychology and Psychiatry. *Sienes, New Series*, Volume 241 Issue 4861 (Jul. 1, 1988), 31-35.

## Annex

**Taula 1: OAS total verbal**

		Freqüència	Percentatge	Percentatge vàlid	Percentatge acumulat
Vàlids	,00	8	14,0	14,0	14,0
	1,00	4	7,0	7,0	21,1
	2,00	7	12,3	12,3	33,3
	3,00	1	1,8	1,8	35,1
	4,00	6	10,5	10,5	45,6
	5,00	3	5,3	5,3	50,9
	6,00	3	5,3	5,3	56,1
	7,00	8	14,0	14,0	70,2
	8,00	2	3,5	3,5	73,7
	9,00	4	7,0	7,0	80,7
	10,00	3	5,3	5,3	86,0
	11,00	1	1,8	1,8	87,7
	12,00	1	1,8	1,8	89,5
	14,00	1	1,8	1,8	91,2
	15,00	2	3,5	3,5	94,7
	16,00	3	5,3	5,3	100,0
Total		57	100,0	100,0	

**Taula 2: OAS total autoinfligides**

		Freqüència	Percentatge	Percentatge vàlid	Percentatge acumulat
Vàlids	,00	34	59,6	59,6	59,6
	1,00	8	14,0	14,0	73,7
	2,00	6	10,5	10,5	84,2
	3,00	2	3,5	3,5	87,7
	4,00	2	3,5	3,5	91,2
	6,00	2	3,5	3,5	94,7
	9,00	1	1,8	1,8	96,5
	10,00	1	1,8	1,8	98,2
	12,00	1	1,8	1,8	100,0
Total		57	100,0	100,0	



**Taula 3: OAS total objectes**

		Freqüència	Percentatge	Percentatge vàlid	Percentatge acumulat
Vàlids	,00	28	49,1	49,1	49,1
	1,00	7	12,3	12,3	61,4
	2,00	12	21,1	21,1	82,5
	3,00	2	3,5	3,5	86,0
	4,00	4	7,0	7,0	93,0
	5,00	1	1,8	1,8	94,7
	6,00	1	1,8	1,8	96,5
	8,00	1	1,8	1,8	98,2
	9,00	1	1,8	1,8	100,0
Total		57	100,0	100,0	

**Taula 4: OAS total persones**

		Freqüència	Percentatge	Percentatge vàlid	Percentatge acumulat
Vàlids	,00	33	57,9	57,9	57,9
	1,00	8	14,0	14,0	71,9
	2,00	8	14,0	14,0	86,0
	3,00	1	1,8	1,8	87,7
	4,00	1	1,8	1,8	89,5
	5,00	3	5,3	5,3	94,7
	7,00	1	1,8	1,8	96,5
	12,00	1	1,8	1,8	98,2
	14,00	1	1,8	1,8	100,0
Total		57	100,0	100,0	

**Taula 5: OAS total**

		Freqüència	Percentatge	Percentatge vàlid	Percentatge acumulat
Vàlids	,00	8	14,0	14,0	14,0
	1,00	1	1,8	1,8	15,8
	2,00	3	5,3	5,3	21,1
	3,00	3	5,3	5,3	26,3
	4,00	4	7,0	7,0	33,3
	5,00	3	5,3	5,3	38,6
	6,00	1	1,8	1,8	40,4
	7,00	3	5,3	5,3	45,6
	8,00	4	7,0	7,0	52,6
	9,00	2	3,5	3,5	56,1
	10,00	4	7,0	7,0	63,2
	11,00	1	1,8	1,8	64,9
	12,00	2	3,5	3,5	68,4
	13,00	4	7,0	7,0	75,4
	14,00	2	3,5	3,5	78,9
	15,00	2	3,5	3,5	82,5
	16,00	1	1,8	1,8	84,2
	17,00	2	3,5	3,5	87,7
	18,00	1	1,8	1,8	89,5
	21,00	1	1,8	1,8	91,2
	23,00	2	3,5	3,5	94,7
	34,00	1	1,8	1,8	96,5
	44,00	1	1,8	1,8	98,2
	46,00	1	1,8	1,8	100,0
	Total	57	100,0	100,0	

**Taula 6: Incidents per mòdul**

modul		SOAS número incidents	SOAS gravetat	OAS total
Mòdul 1	<b>Mitjana</b>	<b>2,10</b>	<b>10,30</b>	<b>7,47</b>
	N	10	10	8
	Desv. típ.	1,10	2,58	6,15
Mòdul 2	<b>Mitjana</b>	<b>2,0</b>	<b>9,14</b>	<b>12,14</b>
	N	14	14	13
	Desv. típ.	0,96	4,27	10,08
Mòdul 3	<b>Mitjana</b>	<b>2,0</b>	<b>9,45</b>	<b>6,65</b>
	N	11	11	15
	Desv. típ.	1,00	3,93	5,80
Mòdul 4	<b>Mitjana</b>	<b>1,00</b>	<b>11,00</b>	<b>10,85</b>
	N	9	9	20
	Desv. típ.	0,00	5,24	13,11
Total	<b>Mitjana</b>	<b>1,82</b>	<b>9,86</b>	<b>9,54</b>
	N	44	44	56
	Desv. típ.	0,97	4,02	10,01