



Àmbit Administració de justícia

CENTRE D'ESTUDIS JURÍDICS  
I FORMACIÓ ESPECIALITZADA



Generalitat de Catalunya  
Departament de Justícia

Ausiàs March, 40  
08010 Barcelona  
TEL. 93 207 31 14  
FAX: 93 207 67 47

D O C U M E N T S D E T R E B A L L

# INVESTIGACIÓ

## (Ajuts a la investigació, 2009)

**L'audiència del menor als procediments de família.  
Elaboració d'una guia per a l'exploració judicial del  
menor. Generació d'un qüestionari d'exploració de les  
necessitats en les exploracions judicials de menors**

### **Autors**

Mercedes Caso Señal  
Adolfo Jarne Esparcia  
Mila Arch Marín  
Joan Guàrdia Olmos  
Asunción Molina Bartomeus  
Maribel Però Cebollero  
Sonia Benítez Borrego  
Álvaro Aliaga Moore

Novembre de 2009

El Centre d'Estudis Jurídics i Formació Especialitzada ha editat aquesta recerca respectant el text original dels autors, que en són responsables de la correcció lingüística.

Les idees i opinions expressades en la recerca són de responsabilitat exclusiva dels autors, i no s'identifiquen necessàriament amb les del Centre d'Estudis Jurídics i Formació Especialitzada.

**Avís legal**

Els continguts d'aquesta investigació estan subjectes a una llicència de Reconeixement-NoComercial-SenseObraDerivada 2.5 Espanya de Creative Commons, el text complet de la qual es troba disponible a <http://creativecommons.org/licenses/by-nc-nd/2.5/es/legalcode.ca>.

Així, doncs, se'n permet còpia, distribució i comunicació pública sempre que se citi l'autor del text i la font (Generalitat de Catalunya. Departament de Justícia. Centre d'Estudis Jurídics i Formació Especialitzada), tal com consta en la citació recomanada inclosa a cada article. No se'n poden fer usos comercials ni obres derivades.

Resum en català:

<http://creativecommons.org/licenses/by-nc-nd/2.5/es/deed.ca>

# Índex

1. Introducció
2. Qüestions processals derivades de l'exploració del menor en els processos de família.
  - 2.1. Marc normatiu
  - 2.2. Naturalesa jurídica
  - 2.3. Quan s'ha de practicar l'exploració judicial
  - 2.4. Com s'ha de practicar l'exploració judicial
  - 2.5. Quines persones hi ha d'haver durant l'exploració judicial
  - 2.6. La confidencialitat i l'exploració
  - 2.7. Unes altres maneres d'escoltar la veu del menor
  - 2.8. Constatació de les actuacions
  - 2.9. La repetició de l'exploració per l'Audiència Provincial
3. Desenvolupament evolutiu del menor
  - 3.1. Capacitat cognitiva
  - 3.2. Habilitats lingüístiques
  - 3.3. Habilitats socioemocionals
4. Marc de l'entrevista
  - 4.1. El temps
  - 4.2. Espai físic
  - 4.3. L'entrevistador
5. Etapes de l'entrevista
  - 5.1. Fase inicial
  - 5.2. Fase central
  - 5.3. Etapa de tancament
6. Habilitats d'entrevista i comunicació en l'entrevista judicial d'exploració de menors
  - 6.1. Habilitats en la manera de recollir la informació del menor
  - 6.2. Habilitats en la manera de donar informació al menor

L'interès del nen és l'eix sobre el qual gira tota l'actuació judicial en el dret de família. Un aspecte íntimament relacionat amb aquest interès i amb tots els procediments en els quals el nen intervé és el dret del nen o nena a ser escoltat, que es concreta molt especialment en l'exploració judicial als menors, portada a terme per jutges i magistrats en les quals es pot recollir directament l'opinió d'aquests. Per aquesta via els instruments internacionals i nacionals brinden als nens, nenes i adolescents la possibilitat de convertir-se en intèrprets del seu propi interès.

En aquest sentit, existeix l'opinió generalitzada que l'exploració judicial no és un mitjà de prova a través del que el jutge obtingui una sèrie de fets a través de la qual basar la seva resolució, és una diligència judicial amb la qual el jutge permet al menor exercir un dret. Malgrat això, no existeix tanta unanimitat en la consideració que per aquesta via es defensi sempre l'interès del menor.

L'expert *Paul Legarde* en el seu informe explicatiu del Conveni de 1996 sostenia que no sempre és d'interès del nen haver de donar la seva opinió, particularment si els seus progenitors estan d'acord amb la mesura a adoptar i aquesta no resulta raonablement perjudicial al menor. En cada cas s'ha d'analitzar la situació psíquica del menor, la seva edat, les circumstàncies que l'envolten a fi d'evitar que l'audiència no li produeixi un perjudici pitjor al que es pretén evitar. A això cal afegir que tampoc existeix unanimitat en la forma que els diferents sistemes judicials del nostre entorn recullen aquest dret, tant en l'obligatorietat o no d'aplicar-lo en tots els casos per part del jutge, com en la concreció específica, que pot recollir un ampli ventall de formes (el jutge entrevista directament al menor, el jutge recull l'opinió d'aquest a través d'un "*amicus curie*", a través d'advocats que representen directament al menor, a través de serveis especialitzats, etc.). En la legislació espanyola també apareix la previsió del dret del menor a ser escoltat en qualsevol procediment –judicial o administratiu- en el qual estigui involucrat el seu interès.

Així l'article 9 de la llei orgànica 1/1996 de Protecció Jurídica al Menor estableix:

1. El menor té dret a ser escoltat, tant en l'àmbit familiar com en qualsevol procediment administratiu o judicial que estigui directament implicat i que condueixi a una decisió que afecti a la seva esfera personal, familiar o social.
2. En els procediments judicials, les compareixences es realitzaran de forma adequada a la seva situació i al desenvolupament evolutiu d'aquest, cuidant de preservar la seva intimitat.
3. Es garantirà que el menor pugui exercitar aquest dret per si mateix o a través de la persona que designi perquè la representi, quan tingui suficient judici.
4. No obstant això, quan no sigui possible o no convingui a l'interès del menor es podrà conèixer la seva opinió per mitjà dels seus representants legals, sempre que no siguin part interessada ni tinguin interessos contraposats als del menor, o a través d'altres persones que per la seva professió o relació d'especial confiança amb ell puguin transmetre-la objectivament.
5. Quan el menor sol·liciti ser escoltat directament o per mitjà de persona que li representi, la denegació de l'audiència ha de ser motivada i comunicada al Ministeri Fiscal (MF) i a aquells”.

A l'estat espanyol cal destacar també la reforma operada per la llei 15/2005 de 8 de juliol i que afecta a tres preceptes: l'article 777, introdueix el 770.4 i modifica l'article 92 del Codi Civil. A més a més el 92 ens dona les següents informacions:

1. El jutge, quan ha d'adoptar qualsevol mesura de custòdia, cura i educació dels fills, vetllarà pel compliment del dret a ser escoltats....
2. En tot cas, abans d'acordar el règim de guarda i custòdia, el jutge haurà de recaptar informe del Ministeri Fiscal i....escoltar als menors - que tinguin suficient judici - quan s'estimi necessari.....d'ofici, a petició del Ministeri Fiscal, de les parts, l'equip tècnic o del propi menor.

El menor té dret a ser escoltat, però en cap cas aquest dret pot arribar a convertir-se en una obligació per al menor. Així doncs, la situació és que els menors implicats en algun procés judicial respecte a una qüestió que els afecta directament tenen una alta probabilitat que se'ls realitzi una exploració judicial i els jutges d'haver-la de realitzar.

Òbviament no es pot ignorar que els jutges no estan rebent formació específica per a aquesta comesa i per això, ni la manera en la qual entrevisten al nen ni la forma en la qual interpreten el seu llenguatge –oral i gestual- pot ser l'adequada. Això comporta dos tipus de problemes; un més tècnic i altre més general. En primer lloc pot redundar en la quantitat i qualitat de la informació que el jutge extregui de l'exploració. Si l'entrevista no es realitza de forma adequada pot ser que no s'aconsegueixi tota la informació que s'havia previst o que aquesta sigui errònia. A manera d'exemple sabem que un menor tendirà a assentir davant la pregunta d'un adult, si es realitza en forma afirmativa i no oberta (oi que el teu pare/mare.....?) amb independència de la veracitat de la resposta. Simplement fa un acte d'assentiment davant un adult que a més en aquest moment està investit de gran autoritat. D'una forma més genèrica és obvi que aquesta disposició pot arribar a ser perillosa si la seva aplicació es tradueix en interrogatoris directes o conduïts de forma no adequada a nens i joves que poden, certament, tenir consciència clara de la seva situació, però que poden així mateix patir durant l'exploració més sofriment del lògic en aquesta situació i potser algun tipus de dany psíquic. Per exemple, quan es transmet al menor la impressió que és ell mateix el que està triant a un pare sobre un altre, creant-los un conflicte d'interessos emocionals difícil de resoldre sense algun tipus de dany psíquic. Així mateix, la consciència de tot això pot generar en el jutge i el magistrat un estat de tensió que també contribueix que l'exploració pugui ser difícil i penosa tant pel mateix jutge com per als menors.

Així doncs, del contingut dels anteriors paràgrafs, es poden desprendre dos grans objectius a assolir en el present projecte de recerca:

1. Generar un qüestionari per a explorar les necessitats dels agents judicials en les exploracions de menors i, més important encara,
2. Generar una guia de recomanacions als jutges per tal de facilitar les exploracions a menors.

# **GENERACIÓ DEL QÜESTIONARI PER A L'EXPLORACIÓ DE LES NECESSITATS DELS AGENTS JUDICIALS EN LES EXPLORACIONS DE MENORS**

L'exposició d'aquesta part de la memòria es realitzarà seguint les fases que s'han dut a terme per la generació del qüestionari i que s'enumeren a continuació:

1. Delimitació de les àrees substantives a avaluar en el qüestionari.
2. Generació d'una bateria d'ítems per cadascuna de les àrees definides en la primera fase.
3. Valoració dels ítems per part d'un grup de jutges experts en la matèria.
4. Realització d'una prova pilot.
5. Elaboració del qüestionari definitiu.
6. Administració del qüestionari definitiu.
7. Anàlisi de les dades recollides a partir del qüestionari definitiu.

## **1. Delimitació de les àrees substantives a avaluar en el qüestionari**

Com en qualsevol procés d'elaboració d'un instrument de mesura, el primer pas consisteix en determinar i definir clarament el que es vol mesurar, és a dir, determinar el constructe i quins són els factors o àrees que formen part del mateix, en cas que no sigui unidimensional. Aquesta tasca acostuma a ser realitzada per un grup de persones expertes en la matèria. Així doncs, en el nostre cas, per la generació del qüestionari es va comptar amb la participació de 5 persones expertes en la temàtica a les que ens referirem com a jutges experts. Després de successives reunions d'aquests cinc jutges experts junt amb la resta dels membres de l'equip de recerca es va decidir que el qüestionari havia d'avaluar cinc àrees substantives, que a continuació s'enumeren:

- Maduresa evolutiva del menor
- *Setting* o context de l'entrevista

- Etapes de l'entrevista
- Habilitats de l'entrevistador
- Qüestions procedimentals

Un cop determinades les cinc àrees a avaluar es va procedir a la seva definició operacional, amb la finalitat de que tots els experts entenguessin perfectament a què es referia cadascuna de les àrees a avaluar. Aquestes definicions s'exposen a continuació.

#### *Maduresa evolutiva del menor: característiques i capacitats per nivell evolutiu*

Es refereix al procés complex, continu o irreversible, pel que un nen/a adquireix una sèrie d'habilitats (cognitives, motores, lingüístiques, socials, afectives...) fins arribar a la seva maduresa en l'edat adulta.

Aquest procés ordenat, implica una sèrie de canvis o "salts" qualitius que agrupem en diferents etapes del desenvolupament (prenatal, infantesa, adolescència, joventut, adultesa i senectut) a través de les que adquirim una sèrie de funcions tan importants com poden ser el control postural, l'adquisició del llenguatge, el raonament abstracte o la interacció social.

L'exploració del nivell evolutiu del menor implicarà principalment la valoració de les àrees següents:

- Capacitat cognitiva
- Habilitats lingüístiques
- Habilitats socio-emocionals

#### *Setting o context d'entrevista: espai físic, durada i privacitat*

Es refereix a tots els elements i normes que formen part de l'entorn en que es desenvolupa l'entrevista al menor. L'exploració del context de l'entrevista implicarà la valoració de les àrees i subàrees següents:

1. Espai físic: decoració del lloc d'entrevista:

- Lluminositat



- Soroll
  - Privacitat
2. Variables temporals:
- Durada de l'entrevista
3. Presentació personal de l'entrevistador: es tenen en compte els aspectes físics (vestimenta, etc.) i la possibilitat de la inclusió d'altres persones en l'entrevista (ex. Secretari/a judicial).

*Etapas de l'entrevista: fase inicial, fase central, tancament*

Fa referència a l'estructura bàsica que es recomana seguir en el desenvolupament d'una entrevista d'exploració. Es constitueix en tres fases: inicial o presa de contacte, central i tancament. Inclou la consideració d'aspectes com l'enquadrament i la definició de rols.

*Habilitats de l'entrevistador: pautes per la formulació de preguntes, empatia, escolta activa*

S'entén per habilitats de comunicació per l'entrevista la presència en un entrevistador de les condicions que possibiliten el correcte desenvolupament de l'entrevista. La informació s'ha de recollir de manera adequada, és a dir, que serveixi als objectius de l'entrevista i que la informació li sigui retornada a l'entrevistat de forma adequada, és a dir, que entengui de forma correcta el que l'entrevistador li volia transmetre. Algunes d'aquestes habilitats es fonamenten en els trets de personalitat a un nivell més molar o molecular com poden ser la capacitat d'empatitzar o generar apertura en l'altre persona, però una altra part es fonamenta en l'ús adequat d'una tecnologia o tècniques d'entrevista, com formular preguntes de manera adequada, parafrasejar o reflectir sentiments. És a aquestes últimes habilitats a les què ens referim en aquesta recerca.

*Qüestions procedimentals*

Les qüestions de caire procedimental són les que es refereixen a la sèrie o successió regulada d'actes realitzats en el desenvolupament de la funció jurisdiccional i que la seva concreció deriva de la llei, la jurisprudència o els principis generals del dret.

Aquesta fase va ser duta a terme entre desembre de 2008 i febrer de 2009.

## **2. Generació d'una bateria d'ítems per cadascuna de les àrees definides en la primera fase**

Un cop definides les cinc àrees a avaluar, els cinc experts de l'equip en l'àmbit judicial van elaborar de forma independent ítems que valoressin les possibles necessitats judicials en les entrevistes als menors. Els cinc jutges experts van generar un total de 157 ítems. I finalment, la resta d'investigadors de l'equip de recerca van revisar el format dels 157 ítems.

Aquesta fase va ser duta a terme al març de 2009.

## **3. Valoració dels ítems per part d'un grup de jutges experts en la matèria.**

Un cop analitzat el format dels ítems, amb la finalitat de valorar la validesa de contingut dels ítems, es va demanar als cinc experts de l'equip que valoressin cadascun dels ítems de forma independent. Aquesta valoració consistia en la seva assignació a l'àrea de pertinença i el grau d'importància de cadascun dels ítems o enunciats. El grau d'importància es valorava en una escala tipus likert amb 4 valors (0: gens important, 1: poc important, 2: bastant important i 3: molt important).

Els experts van coincidir en l'assignació d'àrea en 71 dels 157 ítems avaluats, distribuïts de la manera següent:

- 15 de maduresa evolutiva del menor.
- 16 de setting o context de l'entrevista.
- 2 d'etapes de l'entrevista.
- 34 d'habilitats de l'entrevistador.
- 10 de qüestions procedimentals.

Donat que l'àrea d'etapes de l'entrevista quedava sobrerrepresentada en aquesta primera selecció, es va decidir recuperar aquells ítems en els que existia un acord en l'àrea

d'assignació per part de quatre dels cinc jutges experts, recuperant d'aquesta manera 7 ítems o reactius. D'altra banda, també es van recuperar quatre reactius més, donat que els experts havien coincidit en que eren bastant o molt importants per formar part del qüestionari definitiu. Així doncs, el qüestionari per la prova pilot va quedar format per 88 ítems o reactius.

Aquesta fase va ser duta a terme entre abril i maig de 2009.

#### **4. Realització d'una prova pilot**

L'objectiu d'una prova pilot en la construcció d'un instrument de mesura consisteix en l'anàlisi del funcionament dels ítems de la prova, amb la finalitat de determinar si els ítems han de romandre en la versió definitiva de l'instrument de mesura, sobre el que es podrà fer una anàlisi posterior de fiabilitat i validesa.

Donat que en l'àmbit del territori espanyol són pocs els jutges que treballen com a jutges de família, per a la prova pilot només es va demanar la col·laboració de cinc jutges de família, per tal de reservar la resta de jutges per l'estudi definitiu. La tasca que es va demanar en aquests cinc jutges de família va consistir en que valoressin la comprensió de cadascun dels 88 ítems (si s'entenien o no s'entenien), el seu grau d'importància per l'avaluació de les necessitats en l'àmbit judicial en l'exploració del menor (escala likert de 0 a 3, 0: gens important, 1: poc important, 2: bastant important i 3: molt important) i finalment havien de valorar el seu grau d'acord amb l'enunciat (escala likert de 0 a 4, 0: totalment en desacord, 1: en desacord, 2: indiferent, 3: d'acord i 4: totalment d'acord).

Aquesta fase va ser duta a terme al juny de 2009.

#### **5. Elaboració del qüestionari definitiu.**

En funció de les respostes donades per aquests cinc jutges de família, es van seleccionar els ítems o reactius de l'instrument definitiu. Les condicions que havien de complir els ítems per ser seleccionats, eren que els cinc jutges de família haguessin dit que s'entenien, que com a mínim tres dels cinc jutges de família els classifiquessin en la

mateixa àrea i que la suma de les valoracions d'importància de l'ítem fetes pels cinc jutges de família fos superior a 10 (aquesta suma podia oscil·lar entre 0 i 15, el 0 indicaria que els cinc jutges de família l'havien considerat gens important, en tant que el 15 indicaria que els cinc jutges de família havien considerat l'ítem com a molt important). Tenint en compte aquests criteris, l'instrument definitiu va quedar format per 55 ítems (a l'annex es pot veure el qüestionari definitiu en castellà donat que s'havia d'enviar als diferents jutges de família del territori espanyol). En la taula 1 es mostra la distribució dels ítems en funció de les cinc àrees que avalua el qüestionari.

**Taula 1. Distribució dels 55 ítems del qüestionari definitiu en funció de les cinc àrees que avalua el qüestionari per a l'exploració de les necessitats dels agents judicials en les exploracions de menors.**

Àrea	Número d'ítems per factor	Ítems
Maduresa evolutiva del menor	11	1, 3, 4, 8, 13, 25, 32, 46, 49, 50 i 55
<i>Setting</i> o context de l'entrevista	9	7, 21, 27, 33, 34, 43, 44, 45 i 48
Etapas de l'entrevista	5	2, 9, 40, 52 i 53
Habilitats de l'entrevistador	23	5, 6, 12, 14, 15, 16, 17, 19, 22, 23, 24, 25, 26, 28, 29, 30, 35, 36, 41, 42, 47, 51 i 54
Qüestions procedimentals	8	10, 11, 18, 20, 31, 37, 38 i 39

Aquesta fase va ser duta a terme al juny de 2009.

## 6. Administració del qüestionari definitiu

El qüestionari definitiu (veure annex) es va enviar a tots els jutges de família del territori espanyol i també a algun jutge de primera instància amb competències de família i a 12 jutges d'instrucció que havien tingut competències en l'àmbit dels menors. En total es van enviar 92 qüestionaris via correu postal, en l'enviament a més a més del qüestionari se'ls va enviar una carta de presentació i explicació de l'estudi i se'ls demanava que el qüestionari fos retornat per correu postal al departament de Metodologia de les Ciències del Comportament de la Facultat de Psicologia de la Universitat de Barcelona.

La fase de recollida d'informació va ser duta a terme entre juliol i octubre de 2009. A finals de setembre es va enviar un recordatori a aquells jutjats que encara no havien retornat el

qüestionari omplert. El total de qüestionaris retornats a data de 31 d'octubre de 2009 va ser de 63, el que implica una taxa de resposta del 68.48%.

## 7. Anàlisi psicomètrica de les dades recollides a partir del qüestionari definitiu

L'anàlisi de les dades recollides en la sexta fase ha estat realitzada durant la primera quinzena del mes de novembre, donat que el processament de les mateixes es va anar fent a mesura que s'anaven rebent els qüestionaris contestats. L'anàlisi de les mateixes es va realitzar amb el paquet estadístic SPSS versió 16.0 per a Windows i el software EQS versió 6.1 per a Windows. La distribució de les no respostes per cada ítem es mostra a la taula 2.

**Taula 2. Número de no respostes per cadascun dels ítems del qüestionari per a l'exploració de les necessitats dels agents judicials en les exploracions de menors**

Ítem	Nº no respostes	Ítem	Nº no respostes	Ítem	Nº no respostes	Ítem	Nº no respostes	Ítem	Nº no respostes
1	2	12	1	23	0	34	1	45	2
2	1	13	4	24	1	35	2	46	4
3	3	14	0	25	0	36	0	47	0
4	2	15	0	26	0	37	3	48	2
5	1	16	0	27	0	38	5	49	3
6	2	17	1	28	1	39	2	50	1
7	1	18	2	29	4	40	0	51	2
8	3	19	1	30	0	41	0	52	1
9	0	20	3	31	4	42	2	53	2
10	4	21	5	32	2	43	3	54	0
11	4	22	1	33	3	44	3	55	3

El nombre de qüestionaris que tenien resposta en els 55 ítems va ser de 40. Donat que es perdia un 36.51% del total de qüestionaris contestats es va decidir substituir les no respostes per un valor possible de l'escala de mesura, sent la tècnica d'imputació de no respostes utilitzada la de màxima versemblança i el software utilitzat per realitzar la imputació de *missings* o no respostes va ser l'EQS versió 6.1 per a Windows.

L'anàlisi de dades realitzada es pot dividir en dues fases, per una banda l'anàlisi psicomètrica del qüestionari i per una altra una anàlisi descriptiva de les respostes donades pels jutges de família i de primera instància. L'anàlisi psicomètrica ha consistit en

l'obtenció del coeficient alfa de Cronbach per l'estudi de la fiabilitat com a consistència interna, l'estudi de l'índex de discriminació de l'ítem donat que no s'ha pogut fer en la prova pilot ja que només es disposava de la resposta donada per cinc jutges de família, i finalment, l'estudi de la validesa de constructe s'ha dut a terme a partir de l'anàlisi factorial, en la modalitat d'anàlisi factorial exploratòria i d'anàlisi factorial confirmatòria. La fiabilitat d'un instrument de mesura indica el grau de precisió en la mesura que s'està realitzant en tant que la validesa d'un instrument de mesura indica el grau en que l'instrument mesura allò que es vol mesurar.

### *Anàlisi Psicomètrica*

Per cadascuna de les àrees avaluades pel qüestionari i de forma global s'ha obtingut el coeficient de fiabilitat com a consistència interna mitjançant el coeficient  $\alpha$  de Cronbach (taula 3). Els criteris per la interpretació d'aquest coeficient de fiabilitat es detallen a continuació (Muñiz, 2005):

- Inadequada:  $r < 0.60$
- Adequada però amb dèficit:  $0.60 \leq r < 0.70$
- Adequada:  $0.70 \leq r < 0.80$
- Bona:  $0.80 \leq r < 0.85$
- Excel·lent:  $r \geq 0.85$

Tenint en compte aquests criteris, es pot considerar que a nivell global el qüestionari presenta una bona fiabilitat com a consistència interna, així com l'àrea d'habilitats de l'entrevistador. L'àrea de maduresa evolutiva del menor presenta una adequada fiabilitat com consistència interna, en tant que per a la resta d'àrees la fiabilitat és inadequada.

**Taula 3. Coeficient alfa de Cronbach per l'estudi de la fiabilitat com a consistència interna.**

Àrea	Coeficient alfa de Cronbach
Maduresa evolutiva del menor	.717
Setting o context de l'entrevista	.280
Etapes de l'entrevista	.541
Habilitats de l'entrevistador	.816
Qüestions procedimentals	.321
GLOBAL	.858

A més a més del coeficient de fiabilitat, s'ha obtingut l'índex de discriminació (ID) de l'ítem a nivell global i per cada àrea de l'instrument per separat, juntament amb la influència que té l'eliminació de l'ítem en el coeficient alfa de Cronbach (taula 4). L'índex de discriminació indica la capacitat de l'ítem per diferenciar entre les persones amb puntuacions baixes en el factor d'aquelles amb puntuacions elevades, és a dir, que les persones que puntuen alt en el factor o àrea han de puntuar alt en l'ítem i viceversa, si es dóna això es diu que l'ítem té un bo poder discriminatiu. Ebel al 1965 va proposar la interpretació següent per l'índex de discriminació:

- Si  $ID < .20 \rightarrow$  S'ha d'eliminar o modificar completament l'ítem.
- Si  $.20 \leq ID \leq .29 \rightarrow$  S'ha de revisar l'ítem.
- Si  $.30 \leq ID \leq .30 \rightarrow$  L'ítem és acceptable però s'hauria de millorar.
- Si  $ID \geq .40 \rightarrow$  Es pot confiar en el poder discriminatiu de l'ítem.

Aquests criteris, inicialment, van ser formulats per la interpretació de l'índex de discriminació basat en les diferències, tot i que es pot utilitzar de forma orientativa en el cas de que l'índex de discriminació estigui calculat a partir de la correlació. Així doncs, seguint aquest criteri, en el cas de l'àrea de maduresa evolutiva del menor 4 dels 11 ítems no presenten un adequat índex de discriminació, per l'àrea de setting o context de l'entrevista passa en 7 dels 9 ítems, en l'àrea d'etapes de l'entrevista això passa en 2 dels 5 ítems, en l'àrea d'habilitats de l'entrevistador passa en 3 dels 23 ítems i finalment per l'àrea de qüestions procedimentals això passa en 6 dels 8 ítems. A nivell global són 15 dels 55 ítems de l'instrument els que no presenten un adequat índex de discriminació, a més a més, tots els ítems detectats a nivell global que no funcionen adequadament a nivell de discriminació també s'han detectat en l'anàlisi feta àrea a àrea (taula 4).

Respecte a la influència dels ítems en el coeficient de fiabilitat alfa de Cronbach, cap dels ítems sembla tenir una gran influència, ja que la possible eliminació de l'ítem de l'escala no modifica en gran mesura el valor de l'alfa de Cronbach. I això passa tant si ens fixem en l'anàlisi global de l'escala com si ens fixem en l'anàlisi per àrees (taula 4).

**Taula 4. Índex de discriminació per cada ítem i efecte de l'eliminació de l'ítem en el coeficient alfa de Cronbach en l'anàlisi global del qüestionari i en l'anàlisi per àrees.**

Àrea	Ítem	Anàlisi global (55 ítems)		Anàlisi per àrees	
		ID	Alfa de Cronbach si s'elimina l'ítem	ID	Alfa de Cronbach si s'elimina l'ítem
Maduresa evolutiva del menor	1	.485	.854	.305	.707
	3	.331	.856	.453	.684
	4	.396	.855	.182	.719
	8	.434	.853	.548	.665
	13	.463	.852	.677	.640
	25	.538	.855	.399	.707
	32	.388	.854	.107	.729
	46	.377	.854	.547	.666
	49	.431	.853	.570	.661
	50	.524	.852	.294	.707
Setting o context de l'entrevista	55	.049	.861	.006	.754
	7	.385	.854	.146	.235
	21	.123	.860	-.059	.382
	27	.161	.858	.197	.226
	33	.072	.861	.093	.269
	34	.525	.853	.468	.111
	43	.112	.858	.115	.257
	44	.110	.861	-.119	.430
	45	.500	.854	.290	.193
Etapas de l'entrevista	48	.336	.856	.354	.184
	2	-.009	.862	.010	.756
	9	.413	.854	.273	.504
	40	.486	.854	.451	.419
	52	.557	.854	.618	.339
Habilitats de l'entrevistador	53	.552	.853	.508	.385
	5	.382	.855	.413	.807
	6	.311	.856	.315	.814
	12	.312	.856	.335	.811
	14	.430	.854	.510	.803
	15	.493	.854	.490	.806
	16	.521	.853	.521	.802
	17	.482	.854	.558	.802
	19	.051	.860	.096	.825
	22	.545	.852	.552	.800
	23	.018	.861	-.138	.843
	24	.399	.854	.425	.806
	25	.538	.855	.559	.807
	26	.354	.855	.340	.814
	28	.655	.854	.758	.801
29	.344	.855	.066	.833	
30	.589	.854	.643	.803	



Àrea	Ítem	Anàlisi global (55 ítems)		Anàlisi per àrees	
		ID	Alfa de Cronbach si s'elimina l'ítem	ID	Alfa de Cronbach si s'elimina l'ítem
	35	.469	.854	.488	.805
	36	.450	.855	.520	.805
	41	.427	.855	.478	.806
	42	.553	.854	.716	.798
	47	.408	.856	.538	.808
	51	.472	.854	.502	.805
	54	.454	.854	.411	.807
	10	.069	.862	-.073	.400
	11	.296	.857	.402	.116
	18	.243	.858	-.013	.369
Qüestions	20	.316	.856	.377	.154
Procedimentals	31	.207	.859	.299	.189
	37	-.001	.863	-.160	.434
	38	.094	.861	.199	.252
	39	.324	.855	.086	.313

L'estudi de la validesa, s'ha dut a terme des de la perspectiva de la validesa de constructe. El que es pretén determinar en aquest cas és l'estructura del qüestionari, és a dir, si els ítems es poden agrupar per àrees o factors. Per aconseguir aquest objectiu es poden realitzar dues anàlisis, una anàlisi factorial exploratòria o bé una anàlisi factorial confirmatòria. Com molt bé indica el seu nom, en el primer cas s'explora si els ítems es poden agrupar per factors sense tenir una configuració a priori, en tant que en el segon cas, es parteix d'una estructura inicial coneguda i a partir de l'anàlisi es confirma si les dades ajusten adequadament a aquella estructura. En el nostre cas, com que es disposa de la classificació per part dels jutges experts de cadascun dels ítems a les cinc àrees a avaluar s'ha seguit la doble estratègia en l'estudi de la validesa de constructe, és a dir, l'anàlisi factorial exploratòria (taula 5 i figura 1) i l'anàlisi factorial confirmatòria (taules 6 a 8 i figura 2).

El mètode d'extracció de factors per l'anàlisi factorial exploratòria ha estat el de components principals amb rotació *oblimin*, que ha convergit a la iteració 33, el que indica que ha estat difícil arribar a una solució factorial. Tal com es pot observar a la taula 5 o figura 1, és possible agrupar els ítems en 5 factors o àrees (en el factor cinc es produeix un canvi d'inflexió en la corba dibuixada en la figura 1), que en total explicarien un 46.118% de la variabilitat total a explicar. El primer factor explica un 22.192% i està format

bàsicament per 12 ítems d'habilitats de l'entrevistador, 4 de maduresa evolutiva del menor i 5 de setting o context de l'entrevista, segons la classificació realitzada pels jutges experts. El segon factor explica un 8.785% de la variabilitat total i està format per 4 ítems de maduresa evolutiva del menor, 2 d'habilitats de l'entrevistador i 1 de setting o context de l'entrevista segons la classificació realitzada pels jutges experts. El tercer factor, explica un 5.943% de la variabilitat total i està format per 1 ítem de maduresa evolutiva del menor, 1 d'habilitats de l'entrevistador i 5 de qüestions procedimentals segons la classificació dels jutges experts. El quart factor explica un 4.729% de la variabilitat total i està format per 2 ítems d'habilitats de l'entrevistador, 2 de qüestions procedimentals, 1 d'etapes de l'entrevista i 1 de setting o context de l'entrevista segons la classificació dels jutges experts. Finalment el cinquè factor, explica un 4.470% i està format per 3 ítems de maduresa evolutiva del menor, 6 d'habilitats de l'entrevistador, 4 d'etapes de l'entrevista i 1 de qüestions procedimentals segons la classificació realitzada pels jutges experts. Així doncs, malgrat que a partir de l'anàlisi factorial exploratòria es pot dir que els ítems es poden agrupar en cinc àrees o factors, l'agrupació que es dona no és la proposada pels jutges experts. El primer factor agruparia ítems que fan referència a aspectes de coneixements general que s'han de tenir per fer l'exploració d'un menor així com de les necessitats de formació, igual que el cinquè factor, tot i que aquest darrer dedicat a continguts específics. El segon factor agruparia ítems relacionats amb les eines i habilitats que els jutges tenen a l'hora de fer l'exploració d'un menor, el tercer factor faria referència als aspectes més burocràtics de l'exploració d'un menor i finalment el quart factor faria referència a condicions de diferent índole, en que s'ha de donar l'exploració.

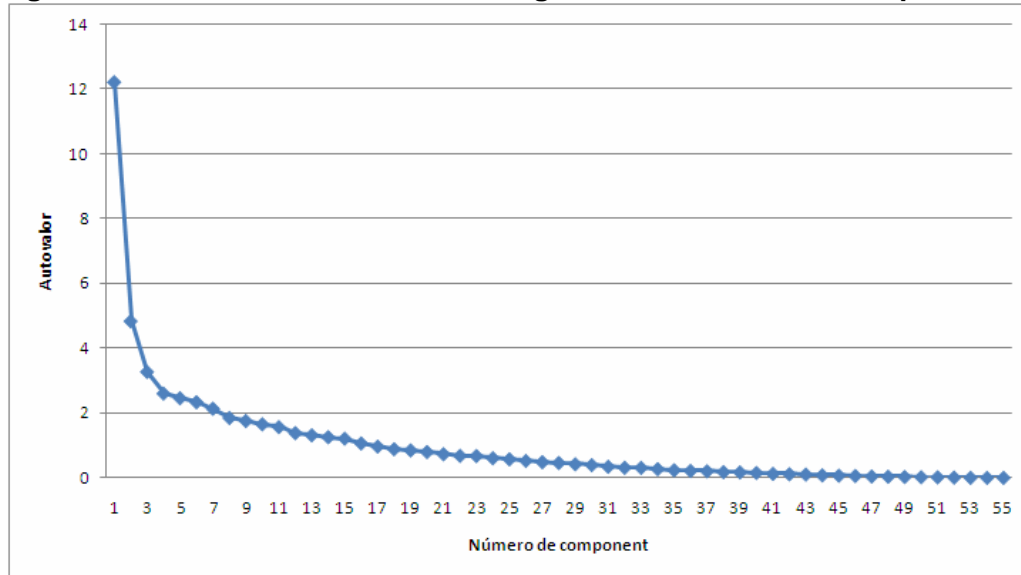
**Taula 5. Matriu d'estructura de l'anàlisi factorial exploratòria amb rotació oblimin (convergència en la iteració 33).**

Ítem	F1	F2	F3	F4	F5
1	.480	-.012	.054	.147	.479
2	.155	-.284	-.114	.407	-.066
3	.279	.593	.164	-.260	-.092
4	.482	-.166	.376	-.006	.464
5	.555	.015	.282	.045	.093
6	.195	.214	.193	.481	.116
7	.611	.084	.073	-.146	.190
8	.094	.808	.230	.058	.083
9	.252	.135	.089	.183	.545
10	-.092	.143	.084	.486	-.063
11	.096	.144	.759	-.032	.221
12	.229	.049	.495	.339	.129

Ítem	F1	F2	F3	F4	F5
13	.087	.838	.060	.110	.094
14	.444	-.208	.417	.047	.553
15	.503	-.071	.213	-.040	.569
16	.616	.216	-.019	-.033	.251
17	.579	-.049	.254	.023	.426
18	.254	.225	-.047	-.565	.404
19	-.004	-.047	-.036	-.126	.299
20	.085	.196	.591	.111	.252
21	-.022	.181	.104	-.156	.122
22	.460	.096	.135	-.190	.753
23	-.252	.273	.064	.059	.013
24	.484	-.011	.338	.407	.151
25	.748	.022	-.122	.132	.362
26	.239	.227	-.082	.431	.215
27	.466	.057	-.269	-.223	-.073
28	.853	.080	.138	.084	.315
29	.049	.795	-.012	.069	-.109
30	.804	.028	.093	.080	.286
31	.038	.244	.461	-.132	.116
32	.356	-.196	.281	-.007	.629
33	.144	.331	-.274	.126	-.154
34	.570	.327	.046	.240	.155
35	.464	-.061	-.107	.078	.682
36	.718	.001	-.054	-.072	.240
37	-.019	.192	-.419	-.107	.090
38	-.085	.208	.503	.379	-.160
39	.092	.292	-.127	.079	.513
40	.480	-.159	.233	-.025	.672
41	.481	.160	-.200	.279	.341
42	.567	-.092	.158	.094	.645
43	-.040	.067	.023	.066	.274
44	-.070	.118	-.114	.565	.221
45	.684	.059	.061	.049	.274
46	-.088	.809	.001	.259	.168
47	.606	-.077	.013	.181	.317
48	.590	-.091	.104	.300	.056
49	.216	.724	-.078	.093	.000
50	.610	.060	.262	.102	.335
51	.609	.172	.094	-.012	.246
52	.594	-.165	.191	.060	.715
53	.482	-.012	.277	.041	.606
54	.386	.057	.161	-.027	.531
55	.042	.073	-.595	.279	.176
% de variabilidad explicada	22.192	8.785	5.943	4.729	4.470

Ítem	F1	F2	F3	F4	F5
Criteris d'adequació:					
Kaiser-Meyer-Olkin: .074					
Test de esfericidad de Bartlett: $\chi^2 = 3149.166$ , g.l. = 1485, $p < .001$					

**Figura 1. Gràfic de sedimentació obtingut en l'anàlisi factorial exploratòria.**



Per l'anàlisi factorial confirmatòria s'ha utilitzat com a mètode d'estimació de paràmetres l'estimació el·líptica robusta per mínims quadrats (ERLS) donat el caràcter ordinal de l'escala de mesura dels ítems i la distribució esbiaixada en les respostes donades en alguns ítems (Bentler i Dijkstra, 1985). A més a més, s'ha fixat la variància dels factors a 1 amb la finalitat de proporcionar l'escala de mesura als factors i s'ha realitzat l'anàlisi sota el supòsit de factors correlacionats. Així doncs, el model de mesura és un model exogen amb la següent estructura:  $[X_i = \Lambda_x \xi_j + \varepsilon_i]$  (Loehlin, 1989).

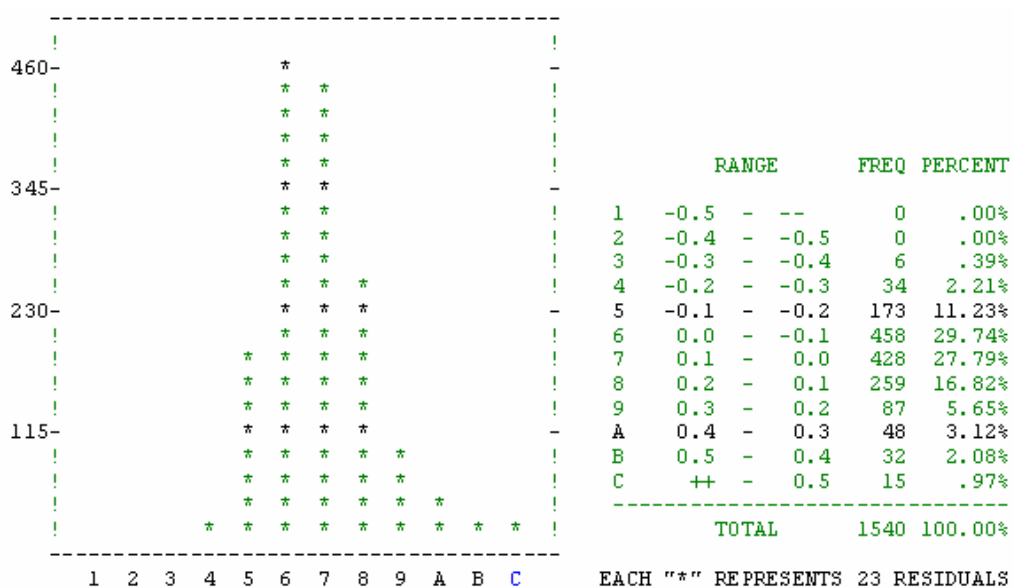
A la taula 6 es mostren els índexs d'ajust obtinguts. Com es pot observar en la mateixa, l'estadístic  $\chi^2$  no indica un bon ajust de les dades a l'estructura proposada ja que resulta estadísticament significatiu, de totes maneres, aquest índex és molt sensible a la grandària de mostra (Bentler i Bonnet, 1980), per això és més adequat interpretar el quocient entre el valor de la  $\chi^2$  com a bondat d'ajust i els seus graus de llibertat, que en aquest cas és de

1.349, el que indica un adequat ajust de les dades a l'estructura avaluada segons el criteri de Bentler (1989) i de Bentler i Wu (1995) que consideren que l'ajust és adequat quan aquest quocient és inferior a 5. D'altra banda, els índexs d'ajust BBNFI, CFI i IFI tendeixen a la unitat, el que indica un bon ajust (Schumacker i Lomax, 1996) i els indicadors del residual (RMR, SRMR, RMSEA) tendeixen a 0 el que també indica un bon ajust del model (Hu i Bentler, 1999). De fet, a la figura 2, es pot veure la distribució dels residuals que segueix força bé el model de la llei normal estandarditzada.

**Taula 6. Índex de bondat d'ajust de l'anàlisi factorial confirmatòria.**

Índex d'ajust	Valor
	$\chi^2 = 1913.972$
	g.ll. = 1419
	p < .001
	$\chi^2 / g.ll. = 1.349$
Bentler-Bonett Normat (BBNFI)	.656
Bentler-Bonett no normat (BBNNFI)	.873
Índex d'ajust comparatiu (CFI)	.879
Índex d'ajust de Bollen (IFI)	.881
Índex d'ajust de McDonald (MFI)	.020
Índex d'ajust LISREL (GFI)	.867
Índex d'ajust de LISREL (AGFI)	.881
Residual mitjà quadrat (RMR)	.139
Residual mitjà quadrat estandarditzat (SRMR)	.153
Residual mitjà quadrat d'aproximació (RMSEA) amb interval de confiança al 90%	.075 (.066 ÷ .083)

**Figura 2. Distribució dels residuals en l'anàlisi factorial confirmatòria**



A la taula 7 es mostren les càrregues factorials estandarditzades estimades a partir de l'anàlisi factorial confirmatòria. Com es pot observar en aquesta taula en el cas l'àrea de maduresa evolutiva del menor 6 de les 11 càrregues factorials estimades no han resultat estadísticament significatives, en el cas de l'àrea de setting o context de l'entrevista aquesta situació es dóna per a 4 de les 9 càrregues estimades, en l'àrea d'etapes de l'entrevista en 1 de les 5 càrregues estimades, en l'àrea d'habilitats de l'entrevistador en 4 de les 23 càrregues estimades i finalment, en l'àrea de qüestions procedimentals aquesta situació es dóna per a 4 de les 8 càrregues estimades.

**Taula 7. Solució estandarditzada de les càrregues factorials de l'anàlisi factorial confirmatòria i proporció de variabilitat explicada de cada ítem a partir de la solució factorial (convergència de la solució a la iteració 216).**

Ítem	Maduresa evolutiva del menor	Setting o context de l'entrevista	Etaques de l'entrevista	Habilitats de l'entrevistador	Qüestions procedimentals	R <sup>2</sup>
1	.102					.010
2			.110			.012
3	.602					.363
4	-.019					.000
5				.472		.222
6				.233		.054
7		.590				.348
8	.798					.636
9			.395			.156
10					-.009	.000
11					.721	.520
12				.278		.077
13	.852					.726
14				.594		.352
15				.640		.409
16				.557		.310
17				.639		.408
18					.129	.017
19				.129		.017
20					.674	.454
21		.024				.001
22				.669		.448
23				-.180		.032
24				.462		.213
25	.051			.703		.506
26				.279		.078
27		.346				.120
28				.797		.635
29				-.031		.001
30				.750		.563
31					.467	.218
32	-.089					.008

Ítem	Maduresa evolutiva del menor	Setting o context de l'entrevista	Etaques de l'entrevista	Habilitats de l'entrevistador	Qüestions procedimentals	R <sup>2</sup>
33		.130				.017
34		<b>.591</b>				.349
35				<b>.625</b>		.391
36				<b>.630</b>		.397
37					-.212	.045
38					<b>.451</b>	.204
39					.118	.014
40			<b>.732</b>			.535
41				<b>.521</b>		.271
42				<b>.740</b>		.548
43		.054				.003
44		.015				.000
45		<b>.714</b>				.510
46	<b>.767</b>					.589
47				<b>.621</b>		.385
48		<b>.533</b>				.284
49	<b>.698</b>					.487
50	.137					.019
51				<b>.580</b>		.337
52			<b>.878</b>			.771
53			<b>.665</b>			.443
54				<b>.504</b>		.254
55	.024					.001

Les càrregues factorials que no han resultat estadísticament significatives es mostren en gris i cursiva.

A la taula 8 es mostra la matriu de correlacions entre les cinc àrees. De les 10 correlacions estimades, cinc han resultat estadísticament significatives amb un nivell de significació inferior a .05. En concret els coeficients de correlació estadísticament significatius són els que s'estableixen entre maduresa evolutiva del menor i qüestions procedimentals (.356), entre *setting* o context de l'entrevista i habilitats de l'entrevistador (.905), entre etapes de l'entrevista i *setting* (.636), entre etapes de l'entrevista i habilitats de l'entrevistador (.894) i entre etapes de l'entrevista i qüestions procedimentals (.379).

**Taula 8. Matriu de correlacions entre les cinc àrees.**

	Maduresa evolutiva del menor	Setting o context de l'entrevista	Etaques de l'entrevista	Habilitats de l'entrevistador
Setting o context de l'entrevista	.280			
Etaques de l'entrevista	-.026	.636 *		
Habilitats de l'entrevistador	.130	.905 *	.894 *	

Qüestions procedimentals	.356 *	.142	.379 *	.251
--------------------------	--------	------	--------	------

\* Coeficients de correlació estadísticament significatius amb  $p < .05$ . Els coeficients de correlació que no han resultat estadísticament significatius es mostren en gris i cursiva.

L'anàlisi descriptiva de les respostes donades pels jutges de família i de primera instància ha consistit en l'obtenció de la mitjana i de la mediana juntament amb els seus corresponents intervals de confiança amb un nivell de confiança del 95%. En el cas de la mitjana la fórmula per l'obtenció de l'interval de confiança és (Guàrdia, Freixa, Però i Turbany, 2008):

$$\bar{x} \pm z_{\alpha/2} \cdot \frac{\sigma}{\sqrt{n}}$$

En tant que l'obtenció de l'interval de confiança de la mediana s'ha fet a partir del seu error estàndard i sota el supòsit de que la seva distribució mostral segueix el model de la llei normal, així doncs l'expressió matemàtica per la seva obtenció és (Kendall, 1945 o Mothes i Torrens-Ibern, 1970):

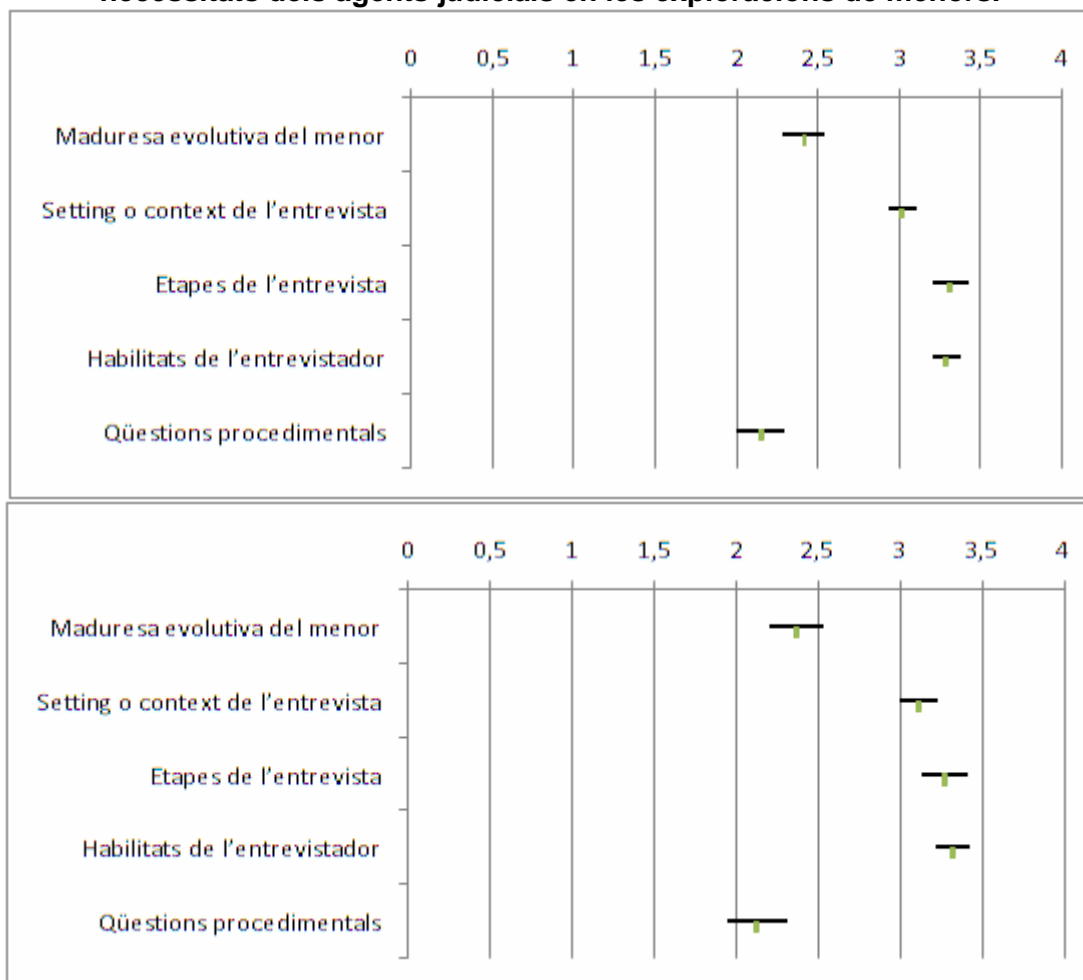
$$Md \pm z_{\alpha/2} \cdot 1.253 \cdot \frac{\sigma}{\sqrt{n}}$$

Aquesta anàlisi descriptiva s'ha realitzat per la puntuació total de cada àrea avaluada pel qüestionari per a l'exploració de les necessitats dels agents judicials en les exploracions de menors i per a cada ítem per tenir una anàlisi més acurada del comportament de cada ítem segons l'àrea de pertinença. La puntuació total en cada àrea s'ha obtingut a partir de la mitjana de les puntuacions en els ítems que formen part de cada àrea segons el criteri dels jutges experts (veure taula 1), així doncs tant per la puntuació de cada àrea com per la puntuació de cada ítem el rang de valors possible pot oscil·lar entre 0 i 4. Aquests intervals de confiança es mostren a les figures 3 a 8.



Com es pot observar a la figura 3, els intervals obtinguts per la mitjana són molt semblants als obtinguts per la mediana i en totes les àrees amb una elevada precisió. Les àrees en les que els jutges de família o de primera instància han mostrat major acord amb els ítems són les d'etapes de l'entrevista i les d'habilitats de l'entrevistador, i en l'àrea en la que han mostrat menys acord és la de qüestions procedimentals seguida per l'àrea de maduresa evolutiva del menor.

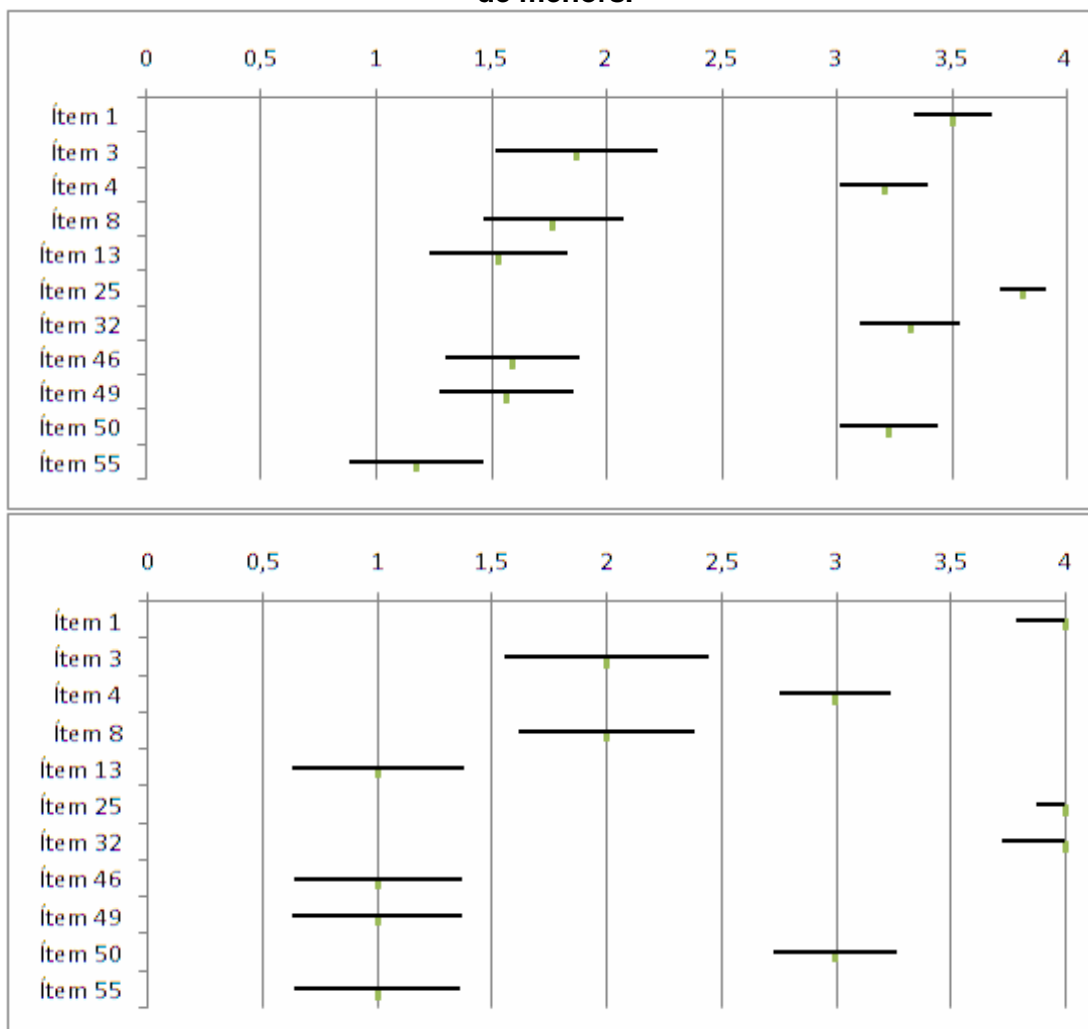
**Figura 3. Interval de confiança de mitjanes (gràfic superior) i de medianes (gràfic inferior) per a les puntuacions en les cinc àrees que avalua el qüestionari per a l'exploració de les necessitats dels agents judicials en les exploracions de menors.**



A la figura 4 es mostren els intervals de confiança de mitjanes i de medianes dels ítems que formen part de l'àrea de maduresa evolutiva del menor. En aquest cas el patró que s'estableix a partir de l'interval de confiança de mitjanes no és el mateix que el que s'estableix a partir de l'interval de confiança de medianes, i donat el caràcter clarament

ordinal de l'escala de mesura dels ítems ens estimem més interpretar aquests últims. Els ítems en els que els jutges de família o de primera instància mostren un major acord en aquesta àrea són el 1, el 25 i el 31, de fet en els tres el valor de la mediana és igual al límit superior de l'escala de mesura. En tant que els ítems amb una valoració més en desacord són el 13, 46, 49 i 55, situant-se la mediana en les quatre casos en el valor 1. Per la resta d'ítems de l'àrea les medianes es situen en el rang mig d'acord. Així doncs, s'aprecia clarament que el patró de resposta als ítems de l'àrea de maduresa evolutiva del menor no és homogeni.

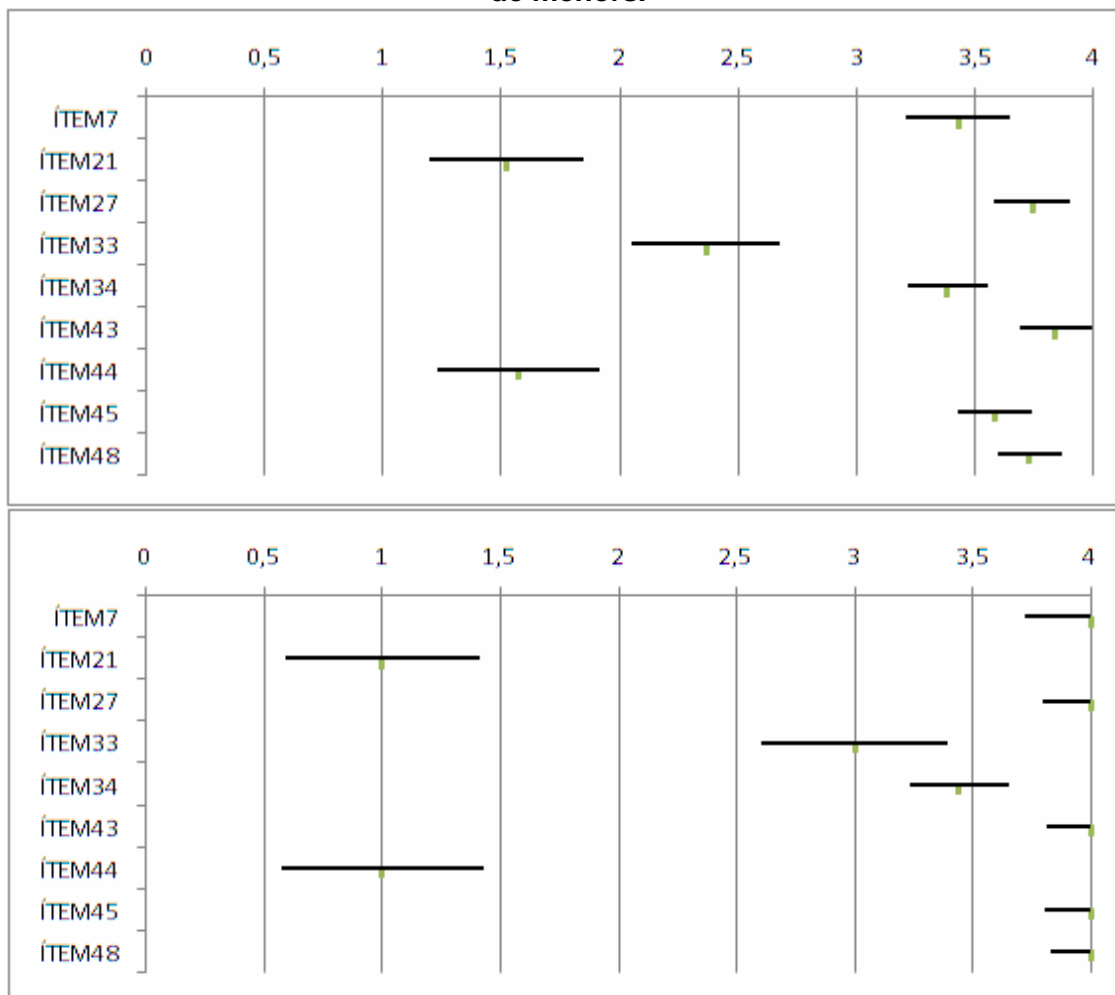
**Figura 4. Interval de confiança de mitjanes (gràfic superior) i de medianes (gràfic inferior) per a les puntuacions en els ítems que formen part de l'àrea maduresa evolutiva del menor del qüestionari per a l'exploració de les necessitats dels agents judicials en les exploracions de menors.**



A la figura 5 es mostren els intervals de confiança de mitjanes i de medianes de les puntuacions donades als ítems que formen part de l'àrea setting o context de l'entrevista.

Novament, com passava en l'àrea comentada amb anterioritat, el patró és diferent si es tracta de l'interval de confiança de mitjanes que si és de l'interval de confiança de medianes. Fixant-nos en l'interval de confiança de medianes, es pot apreciar que per a 5 ítems dels 9 de l'àrea la mediana coincideix amb el valor màxim de l'escala de resposta, el 4 (ítems: 7, 27, 43, 45 i 48), en tant que hi ha dos ítems en els que la mediana presenta un valor de 1 (ítems 21 i 44), els altres dos ítems presenten una mediana força elevada, el que indica l'elevat grau d'acord amb els mateixos.

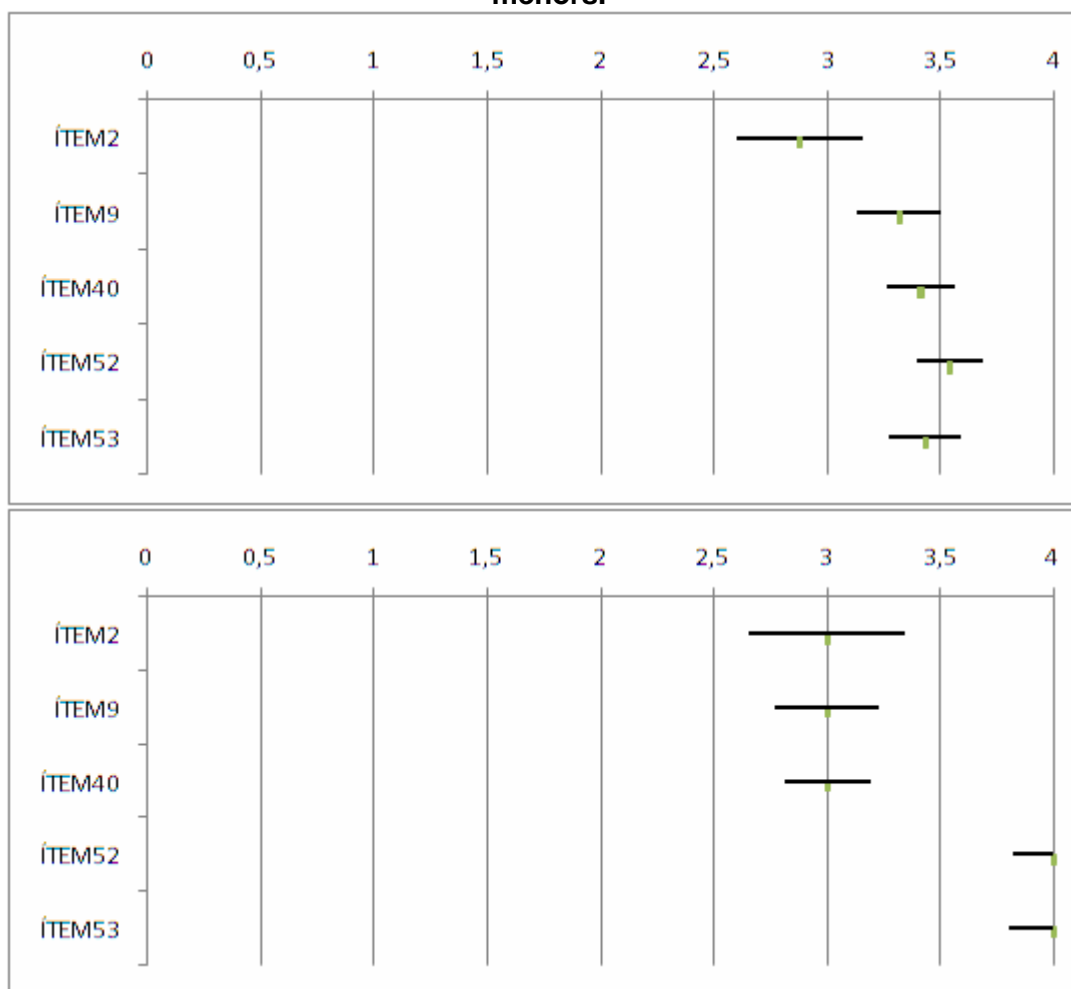
**Figura 5. Interval de confiança de mitjanes (gràfic superior) i de medianes (gràfic inferior) per a les puntuacions en els ítems que formen part de l'àrea setting o context de l'entrevista del qüestionari per a l'exploració de les necessitats dels agents judicials en les exploracions de menors.**



Novament, pel que respecta a l'àrea d'etapes de l'entrevista el patró dels intervals de confiança de mitjanes és diferent de l'observat pels intervals de confiança de medianes (figura 6). De totes maneres, en aquest cas, cal comentar que el grau d'acord amb els 5

Ítems de l'àrea és força elevat, en dos dels cinc ítems la mediana és de 4 (ítems 52 i 53) i pels altres tres ítems la mediana és de 3 punts.

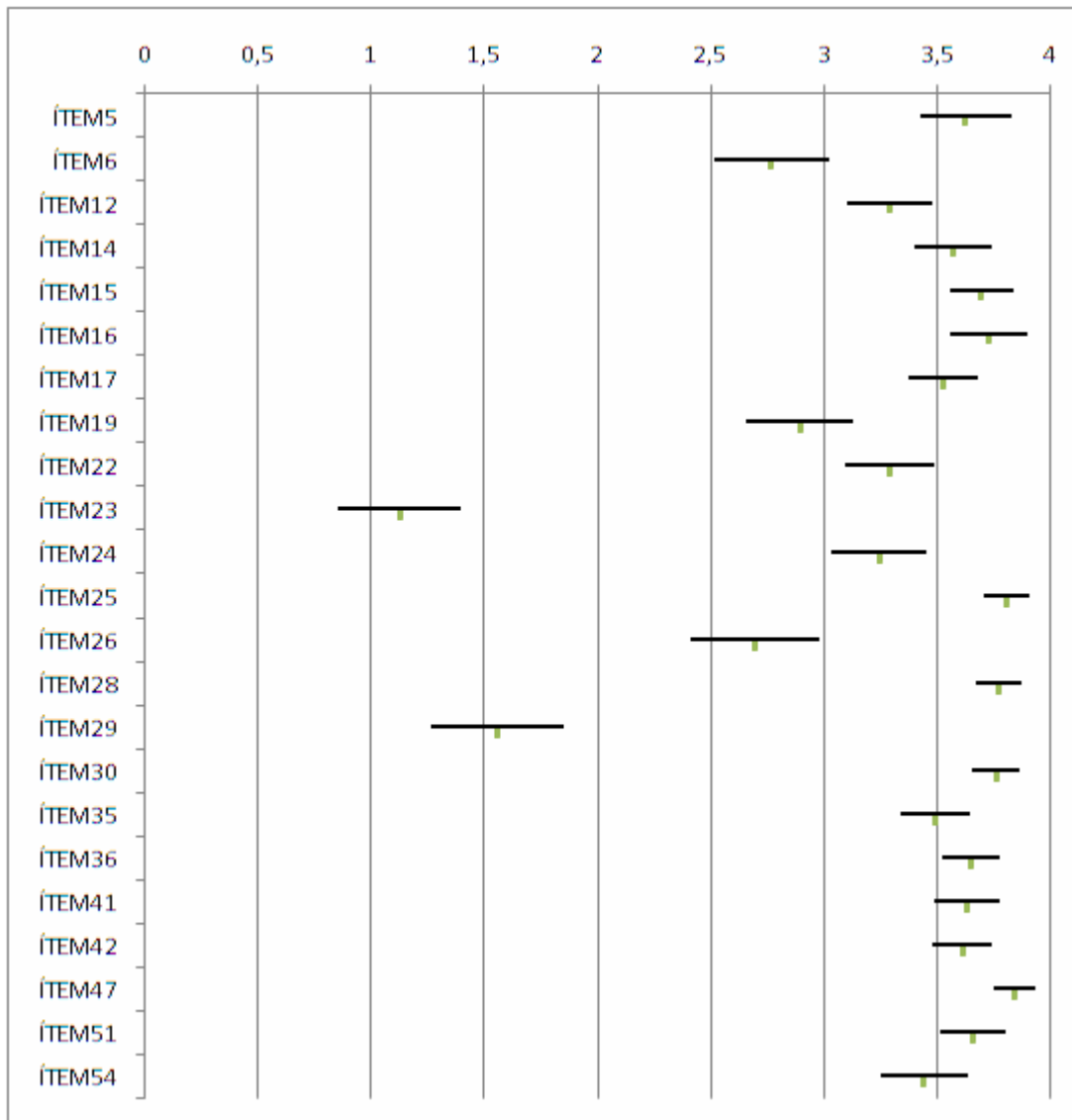
**Figura 6. Interval de confiança de mitjanes (gràfic superior) i de medianes (gràfic inferior) per a les puntuacions en els ítems que formen part de l'àrea etapes de l'entrevista del qüestionari per a l'exploració de les necessitats dels agents judicials en les exploracions de menors.**

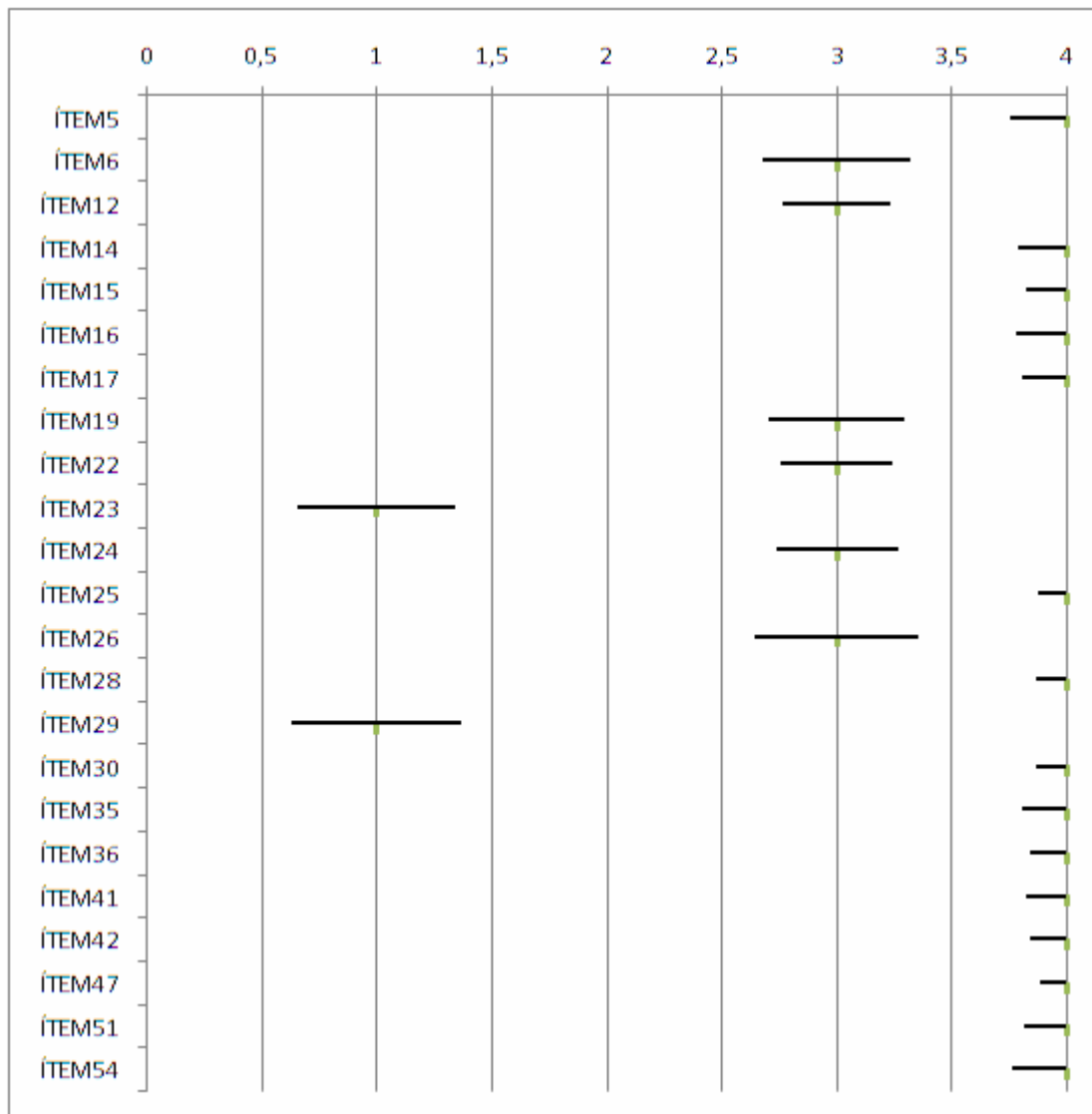


En relació als ítems que formen part de l'àrea habilitats de l'entrevistador (figura 7), comentar que el patró torna a ser diferent en funció de si s'ha obtingut l'interval de confiança a partir de la mitjana de l'ítem que si s'ha obtingut a partir de la mediana de l'ítem. Tal com es pot observar en la figura 7, el grau d'acord amb els ítems és força elevat, només en dos ítems el valor de la mediana és de 1 (ítems 23 i 29), en 6 ítems la mediana es situa en el valor 3 de l'escala i en 15 ítems la mediana es situa en el valor 4 de l'escala (puntuació màxima), és a dir, per a més de la meitat dels ítems d'aquesta àrea

el grau d'acord dels jutges de família i de primera instància de la mostra estudiada és màxim.

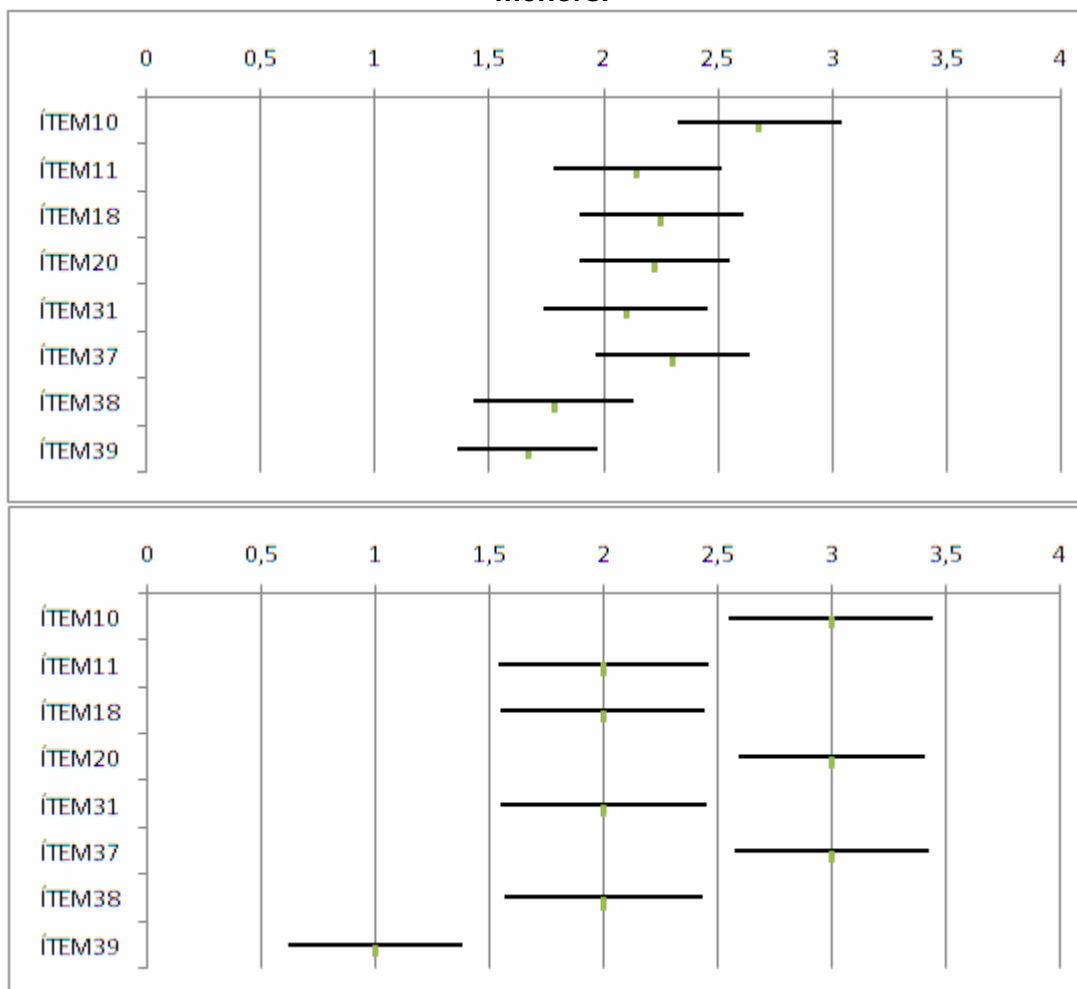
**Figura 7. Interval de confiança de mitjanes (gràfic superior) i de medianes (gràfic inferior) per a les puntuacions en els ítems que formen part de l'àrea habilitats de l'entrevistador del qüestionari per a l'exploració de les necessitats dels agents judicials en les exploracions de menors.**





Finalment, els intervals de confiança de la mitjana i la mediana dels ítems que formen part de l'àrea de qüestions procedimentals es mostren a la figura 8. Tal com ha passat en la resta d'àrees analitzades, el patró dels intervals establerts és diferent en funció de si aquests s'han obtingut a partir de la mitjana o de la mediana. Pel que respecta a aquesta àrea comentar que, en general, el grau d'acord amb els ítems és més baix, un dels 8 ítems presenta una mediana de 1, 4 ítems presenten una mediana de 2 i 3 ítems presenten una mediana de 3, cap dels ítems presenta una mediana que coincideixi amb la puntuació màxima de l'escala com passava en la resta d'àrees analitzades.

**Figura 8. Interval de confiança de mitjanes (gràfic superior) i de medianes (gràfic inferior) per a les puntuacions en els ítems que formen part de l'àrea qüestions procedimentals del qüestionari per a l'exploració de les necessitats dels agents judicials en les exploracions de menors.**



## Conclusions

A continuació s'enumeren les conclusions generals que es poden extreure a tall de resum del treball realitzat en la construcció d'un qüestionari per a l'exploració de les necessitats dels agents judicials en les exploracions de menors.

1. La taxa de resposta sobre els qüestionaris enviats als jutges de família i de primera instància amb competències de família o jutges d'instrucció que havien tingut competències en l'àmbit de menors ha estat molt elevada, ja que s'ha situat en un 68.48%.

2. Pel que respecta a l'estudi psicomètric de l'instrument definitiu són diverses les conclusions que es poden obtenir:
  - a. Pel que respecta a la fiabilitat com a consistència interna, l'escala a nivell global presenta una fiabilitat bona, però no passa el mateix si l'anàlisi es fa per àrees, només dues àrees presenten una bona o adequada fiabilitat, que són les àrees d'habilitats de l'entrevistador i de maduresa evolutiva del menor, que d'altra banda, són les que tenen un major número d'ítems, 23 i 11 respectivament.
  - b. En relació a l'índex de discriminació, comentar que novament, en les àrees d'habilitats de l'entrevistador i de maduresa evolutiva del menor és on estan funcionant millor els ítems. Si se segueix el criteri d'Ebel (1965) per a la interpretació d'aquest indicador, en l'àrea d'habilitats de l'entrevistador s'haurien d'eliminar 3 dels 23 ítems, en l'àrea de maduresa evolutiva del menor s'haurien d'eliminar 4 dels 11 ítems, en l'àrea de setting o context de l'entrevista s'haurien d'eliminar 7 dels 9 ítems, en l'àrea d'etapes de l'entrevista s'haurien d'eliminar 2 dels 5 ítems i, finalment, en l'àrea de qüestions procedimentals s'haurien d'eliminar 6 dels 8 ítems.
  - c. Pel que fa referència a la validesa de constructe. Comentar que l'anàlisi factorial exploratòria és congruent amb una estructura de cinc factors però no com la que proposen els cinc jutges experts de l'estudi. A partir de l'anàlisi factorial confirmatòria es pot dir que es confirma l'estructura proposada pels cinc jutges experts de l'estudi, tot i que possiblement seria adequat realitzar una optimització del qüestionari generat, ja que malgrat que els índexs d'ajust són en general adequats, no totes les càrregues factorials hipotetitzades són estadísticament significatives (número de càrregues factorials no estadísticament significatives: 6 de les 11 de l'àrea de maduresa evolutiva del menor, 4 de les 9 de l'àrea de *setting* o context de l'entrevista, 1 de les 5 l'àrea d'etapes de l'entrevista, 4 de les 23 de l'àrea d'habilitats de l'entrevistador i 4 de les 8 de l'àrea de qüestions procedimentals).
3. De tot el que s'ha comentat en la conclusió anterior es desprèn que el qüestionari generat és un bon instrument de mesura per a l'exploració de les necessitats dels agents judicials en les exploracions de menors, però que encara es pot optimitzar més. De fet aquesta optimització passa per una redefinició dels ítems que formen



part bàsicament de les àrees de setting o context de l'entrevista, etapes de l'entrevista i qüestions procedimentals, ja que són les àrees que presenten una inadequada fiabilitat, proporcionalment tenen més ítems amb un índex de discriminació inadequat i amb més càrregues factorials no significatives en l'anàlisi factorial confirmatòria, i que a més a més, en general són les corresponents als ítems que no presenten un adequat índex de discriminació.

4. En relació a l'anàlisi descriptiva, comentar que les àrees en les que es mostra un major acord per part dels jutges de família i de primera instància amb competències de família o jutges d'instrucció que havien tingut competències en l'àmbit de família són les de etapes de l'entrevista i habilitats de l'entrevistador, en tant que l'àrea en la que hi ha menys acord és en la de qüestions procedimentals. Aspecte que coincideix força amb una anàlisi més acurada al descriure els ítems per cadascuna d'aquestes àrees, com és lògic tant en l'àrea d'etapes de l'entrevista com en l'àrea d'habilitats de l'entrevistador el grau d'acord amb els diferents ítems és força elevat, tenint la mediana la puntuació màxima en dos dels cinc ítems de l'àrea d'etapes de l'entrevista i en quinze dels vint-i-tres ítems de l'àrea d'habilitats de l'entrevistador. D'altra banda, els ítems de l'àrea de qüestions procedimentals són els que en general presenten un grau d'acord més baix i, finalment, els ítems de les àrees de maduresa evolutiva del menor i de setting o context de l'entrevista són els que presenten menor homogeneïtat entre ells en quant al patró de resposta en grau d'acord dels jutges de la mostra estudiada.

Com a conclusió final es considera que seria convenient poder realitzar una reformulació del qüestionari per a l'exploració de les necessitats dels agents judicials en les exploracions de menors en funció dels resultats obtinguts en aquest estudi i tornar a administrar el qüestionari reformulat per veure si han millorat les seves característiques psicomètriques. Donat que pràcticament en aquest estudi han contestat la totalitat de jutges de família del territori nacional, s'hauria d'obtenir la mostra a partir dels jutges de primera instància que tenen competències de família.

## Referències Bibliogràfiques

- Andrés Joven, Joaquín Andrés, ORTUÑO MUÑOZ, Pascual, ARROYO FUESTAS, Francisco Javier, PENALBA OTADUY, Felipe, TORRES AILHAUD, Juan Carlos, UTRERA GUTIERREZ, José Luis. Encuesta Revista SEPIN Familia núm. 15, octubre 2002 pàg. 7
- Arangüeña Fanego, Coral, a València, Universitat de València, 2009. La oralidad y sus consecuencias en la diligencia de exploración del menor en los procesos matrimoniales
- Arch, M. (2003). *¿Os vais a separar? Padres e hijos ante la ruptura familiar*. Barcelona: Tibidabo Ediciones.
- Bentler, P. M. i Dijkstra, T. (1985). Efficient estimation via linearization in structural models. In P.R. Krishnaiah (Ed.). *Multivariate Analysis VI* (pp. 9-42). Amsterdam: North-Holland.
- Bentler, P. M. i Dijkstra, T. (1985). Efficient estimation via linearization in structural models. In P.R. Krishnaiah (Ed.). *Multivariate Analysis VI* (pp. 9-42). Amsterdam: North-Holland.
- Bentler, P.M. (1989). *EQS structural equations program manual*. Los Ángeles: BMDP Statistical Software.
- Bentler, P.M. (1989). *EQS structural equations program manual*. Los Ángeles: BMDP Statistical Software.
- Bentler, P.M. i Bonett, D.G. (1980). Significance tests and goodness of fit in the analysis of covariance structures. *Psychological Bulletin*, 88, 588-606.
- Bentler, P.M. i Bonett, D.G. (1980). Significance tests and goodness of fit in the analysis of covariance structures. *Psychological Bulletin*, 88, 588-606.
- Bentler, P.M. i Wu, E.J.C. (1995). *EQS for Windows User's Guide*. Encino, CA: Multivariate Software, Inc. ISBN 1-885898-01-0.
- Bentler, P.M. i Wu, E.J.C. (1995). *EQS for Windows User's Guide*. Encino, CA: Multivariate Software, Inc. ISBN 1-885898-01-0.
- Board of Scientific Affairs of the American Psychological Association. (1996). *Intelligence: Knowns and Unknowns*. Disponible en: [http://www.lrainc.com/swtaboo/taboo/apa\\_01.html](http://www.lrainc.com/swtaboo/taboo/apa_01.html)

- Bögels, S. M. (1994). A structured-training approach to teaching diagnostic interviewing. *Teaching of Psychology*, 1532-8023, Volume 21, Issue 3, 1994, pàg. 144 – 150
- Campo Izquierdo, Ángel Luis en el seu article La Audicion de Menores, publicat a Diario de las Audiencias de El Derecho Editores, núm. 496, pàg.1, de 9 de Juny de 2006 .
- Canton, J., Cortés Arboleda, M.R. (2000). *Guía para la evaluación del abuso sexual infantil*. Madrid. Pirámide.
- Ebel, R.L. (1965). *Measuring educational achievement*. Englewood Cliffs N.J.: Prentice-Hall.
- Ebel, R.L. (1965). *Measuring educational achievement*. Englewood Cliffs N.J.: Prentice-Hall.
- Emery, R. E., Otto, R. K., & O'Donohue, W. T. (2005). A critical assessment of child custody evaluations: Limited science and a flawed system. *Psychological Science in the Public Interest*, 6 (1), 1-29.
- González Vicente, Pilar. 2005 El Procedimiento Consensual en Tratado de Derecho de Familia. Aspectos sustantivos y procesales. Ed SEPIN.
- Guàrdia, J., Freixa, M., Però, M. i Turbany, J. (2008). *Análisis de datos en Psicología. 2a edició*. Madrid: DELTA Publicaciones.
- Guàrdia, J., Freixa, M., Però, M. i Turbany, J. (2008). *Análisis de datos en Psicología. 2a edició*. Madrid: DELTA Publicaciones.
- Hu, L. i Bentler, P.M. (1999). Cutoff criteria for fit indexes in covariance structure analysis: conventional criteria versus new alternatives. *Structural Equation Modeling*, 6, 1-55.
- Hu, L. i Bentler, P.M. (1999). Cutoff criteria for fit indexes in covariance structure analysis: conventional criteria versus new alternatives. *Structural Equation Modeling*, 6, 1-55.
- Kendall, M.G. (1945). *The advanced theory of statistics. Volume I*. London: Charles Griffin & Company Limited.
- Kendall, M.G. (1945). *The advanced theory of statistics. Volume I*. London: Charles Griffin & Company Limited.
- Loehlin, P. (1986). *Latent Variables Models*. New York: Lawrence Erlbaum Associates.
- Loehlin, P. (1986). *Latent Variables Models*. New York: Lawrence Erlbaum Associates.
- López Muñoz, Goñi, Miguel en El proceso matrimonial de común acuerdo. Guía práctica y jurisprudencia 4a ed. Adaptada a la Ley 1/2000 Madrid 2000 pàg.132

- Marín López, Manuel Jesús a Tutela Judicial Efectiva y Audiencia del menor en los procesos judiciales que le afecten. Revista de derecho privado y Constitución núm. 19 gener-deseembre de 2005, pàg. 165.
- Mayer, J.D. y Salovey, P. (1997). What is emotional intelligence? In P. Salovey & D. Sluyter (Eds). *Emotional Development and Emotional Intelligence: Implications for Educators* (p. 3-31) Nova York: Basic Books.
- Miranda Estampres, Manuel – Comunicació presentada en les II Jornadas de Jueces de Familia, de incapacidades y de Tutelas a l'Escuela Judicial del CGPJ, amb seu a Barcelona, del 20 al 23 de setembre de 2006
- Mothes, J. i Torrens-Ibern, J. (1970). *Estadística aplicada a la ingeniería*. Barcelona: Ariel.
- Mothes, J. i Torrens-Ibern, J. (1970). *Estadística aplicada a la ingeniería*. Barcelona: Ariel.
- Muñiz, J. (2005). Utilización de los tests. A: J. Muñiz, A.M. Fidalgo, E. García-Cueto, R. Martínez y R. Moreno (Eds.). *Análisis de los ítems*, (pàg. 133-172). Madrid: La Muralla, S.A.
- Muñiz, J. (2005). Utilización de los tests. En J. Muñiz, A.M. Fidalgo, E. García-Cueto, R. Martínez y R. Moreno (Eds.). *Análisis de los ítems*, (pp. 133-172). Madrid: La Muralla, S.A.
- Pérez Martín, Antonio Javier, 2007 Tratado de Derecho de Familia. Procedimiento Contencioso. Aspectos sustantivos I vol 1. Editorial LEX NOVA.
- Pérez Martín, Antonio Javier. El procedimiento contencioso de separación, divorcio y nulidad en El Derecho de Familia y Sucesiones en la nueva Ley de Enjuiciamiento civil, obra colectiva pàg. 208 Valladolid, 2001
- Puyuelo, M. (2003). Manual de desarrollo y alteraciones del lenguaje. Barcelona: Editorial Masson.
- Rivero Hernández, Francisco.2007. El Interés del Menor. DYKINSON S.L.
- Santana Páez, Emelina, SEOANE PRADO, Javier Encuesta Revista SEPIN Familia núm. 15 octubre 2002 pàg. 7
- Schepard,2004, Children, courts and custody:Interdisciplinary Models for Divorcing Families,Cambridge (University Press) pàg.162
- Schumacker, R.E. i Lomax, R.G. (1996). *A beginner's guide to structural equation modeling*. Mahwah, NJ: Erlbaum.
- Schumacker, R.E. i Lomax, R.G. (1996). *A beginner's guide to structural equation modeling*. Mahwah, NJ: Erlbaum

Serrano Chamorro, M. Eugenia. Estudio general del derecho a ser oído del menor tras un año e vigencia de la Ley orgánica 15 de Enero de 1996. Diario La Ley, 1997 Ref.D-140, Tom 3, editorial La Ley

Tamayo Haya, Silvia (2006) La custodia compartida como alternativa legal. Revista Critica de derecho inmobiliario nº 700

Zarraluqui Sánchez Eznarriaga, Luis, (2002) La participación del menor en el proceso matrimonial de sus padres, A: Los hijos menores de edad en situación de crisis familiar. DYKINSON

## **ANNEX**

### *Generación de un cuestionario de exploración de necesidades en las exploraciones judiciales de menores*

#### **Proceso de Generación y Selección de Ítems**

A continuación le presentamos una serie de enunciados sobre las posibles necesidades en exploraciones judiciales de menores. Para cada uno de los enunciados le proponemos que valore su grado de acuerdo con el enunciado en una escala de 0 a 4:

0. Totalmente en desacuerdo
1. En desacuerdo
2. Indiferente
3. De acuerdo
4. Totalmente de acuerdo

ID	Enunciado	Grado de acuerdo				
1	Es necesario tener conocimientos sobre los periodos evolutivos del menor.	0	1	2	3	4
2	Siempre se debe preparar previamente la entrevista con un menor.	0	1	2	3	4
3	Se dispone de la información suficiente sobre las características y capacidades de los menores antes de realizar su exploración.	0	1	2	3	4
4	Se precisa de mayor información sobre la capacidad de comprensión del lenguaje del menor.	0	1	2	3	4
5	Es conveniente evitar anticiparse a las respuestas del menor, respetar su silencio.	0	1	2	3	4
6	Es conveniente repetir, de vez en cuando, lo mismo que dice el menor con otras palabras.	0	1	2	3	4
7	Deben disponerse de espacios acondicionados para tomar declaraciones a niños.	0	1	2	3	4
8	En general, se dispone de la información suficiente sobre las capacidades (memoria, atención, razonamiento,...) de los menores en función de su edad.	0	1	2	3	4
9	Debe explicarse al menor, quién es usted, su misión, la finalidad de la exploración y como se va a desarrollar.	0	1	2	3	4
10	La Audiencia Provincial tiene que volver a explorar al menor si piensa cambiar la decisión de primera instancia.	0	1	2	3	4
11	Un funcionario debe levantar un acta durante la exploración.	0	1	2	3	4
12	Se debe disponer de pautas para poder reaccionar cuando un niño se pone agresivo durante la entrevista.	0	1	2	3	4
13	Se suele disponer de información suficiente sobre la sugestionabilidad infantil.	0	1	2	3	4
14	Se debe acceder a capacitación sobre técnicas de entrevista a niños.	0	1	2	3	4
15	Es necesario utilizar un tono de voz agradable.	0	1	2	3	4
16	Es conveniente evitar inducir respuestas.	0	1	2	3	4
17	Es necesario disponer de pautas para la formulación adecuada de preguntas al explorar a un menor.	0	1	2	3	4
18	Se debe guardar en un sobre cerrado el resultado de la exploración.	0	1	2	3	4
19	Es conveniente comprobar, con otras preguntas, la precisión de los datos que transmite el menor.	0	1	2	3	4
20	Debe registrarse lo que el Juez ha interpretado de la exploración.	0	1	2	3	4
21	Se puede celebrar la exploración en la sala de vistas, pero cuando el juicio ya ha terminado.	0	1	2	3	4
22	Es conveniente saber cuando realizar preguntas concretas o genéricas.	0	1	2	3	4
23	Es conveniente realizar algún comentario que suponga un juicio de valor sobre la conducta del menor.	0	1	2	3	4
24	Debe ofrecerse entrenamiento a los Jueces para potenciar sus habilidades interpersonales en el momento de entrevistar a un niño.	0	1	2	3	4
25	Es conveniente utilizar un lenguaje comprensible para cada edad del menor.	0	1	2	3	4
26	Al final de cada parte de la exploración, se debe resumir al menor, con sus palabras, lo que ha dicho para ver si se le ha entendido bien.	0	1	2	3	4
27	La cantidad de personas que están presentes en el momento de tomar la declaración a un niño deben ser las estrictamente necesarias.	0	1	2	3	4
28	Es necesario mostrar una actitud de comprensión y escucha activa frente al menor explorado.	0	1	2	3	4
29	Se dispone de suficiente información sobre la posible influencia de las actitudes y habilidades del juez en la exploración de un menor.	0	1	2	3	4

ID	Enunciado	Grado de acuerdo				
30	La actitud que se tenga hacia los niños cuando se les entrevista debe ser la adecuada.	0	1	2	3	4
31	Se debe unir a las actuaciones el acta de la exploración donde consta lo que el menor ha dicho literalmente.	0	1	2	3	4
32	Es necesario realizar formación especializada sobre las características y capacidades de los menores.	0	1	2	3	4
33	La exploración debe ser realizada únicamente por una persona.	0	1	2	3	4
34	Se debe evitar que haya ruido en el lugar en el que se explora a los niños.	0	1	2	3	4
35	Es interesante poder disponer de pautas y criterios para la formulación de preguntas al menor.	0	1	2	3	4
36	Durante la exploración hay que evitar que el interrogatorio induzca respuestas inciertas del niño.	0	1	2	3	4
37	Debe mantenerse la exploración judicial a pesar de que el menor aporte un documento manuscrito diciendo que no quiere ser oído.	0	1	2	3	4
38	Debe unirse a las actuaciones, el acta de la exploración donde consta lo que el Juez ha interpretado.	0	1	2	3	4
39	Se debe interrumpir la exploración si el niño refiere algún hecho que puede constituir una infracción penal.	0	1	2	3	4
40	Sería conveniente tener un mayor conocimiento sobre la mejor forma de estructurar los diferentes momentos de una exploración a un menor.	0	1	2	3	4
41	Es conveniente mantener el contacto visual con el menor durante la entrevista.	0	1	2	3	4
42	Debe disponerse de pautas para reaccionar cuando un niño se pone a llorar durante la entrevista.	0	1	2	3	4
43	Es necesario realizar la exploración de los menores en ausencia de sus progenitores.	0	1	2	3	4
44	Puede hacerse la exploración a la vez a un grupo de hermanos.	0	1	2	3	4
45	Debe disponerse de un espacio físico en el que no haya interrupciones en el momento de tomar declaraciones a un niño.	0	1	2	3	4
46	Se dispone de la información suficiente sobre la capacidad de memoria y atención de los menores antes de iniciar la exploración.	0	1	2	3	4
47	Es conveniente no utilizar tecnicismos legales en la exploración del menor.	0	1	2	3	4
48	La exploración debe efectuarse sin toga.	0	1	2	3	4
49	Se dispone de la información suficiente sobre la capacidad intelectual de los menores antes de iniciar la exploración.	0	1	2	3	4
50	Se requiere disponer de información respecto a si las declaraciones de los niños cambian según la edad.	0	1	2	3	4
51	Es conveniente evitar sermonear al menor.	0	1	2	3	4
52	Es necesario disponer de información de cómo estructurar una entrevista con un niño.	0	1	2	3	4
53	Se debe explicar al menor por qué se le ha querido escuchar.	0	1	2	3	4
54	Se requieren habilidades interpersonales para entrevistar a un menor.	0	1	2	3	4
55	Un niño de doce años tiene que considerarse siempre maduro.	0	1	2	3	4