



Generalitat de Catalunya
Departament de Justícia
**Direcció General d'Execució Penal
a la Comunitat i de Justícia Juvenil**

PROGRAMA DE JUSTÍCIA RESTAURATIVA

MEMÒRIA 2018

ÍNDEX

| | |
|---|----|
| 1. <i>El Programa de justícia restaurativa</i> | 3 |
| 2. <i>Dades generals</i> | 3 |
| 3. <i>Viabilitat</i> | 4 |
| 4. <i>Acords dels processos restauratius</i> | 5 |
| 5. <i>Durada dels programes</i> | 6 |
| 6. <i>Relació entre les parts</i> | 7 |
| 6.1 Relació entre víctima i part investigada..... | 7 |
| 6.2 Relació entre persona jurídica i part investigada..... | 7 |
| 7. <i>Tipologia delictiva</i> | 8 |
| 8. <i>Dades sociodemogràfiques</i> | 9 |
| 9. <i>Procedència</i> | 10 |
| 9.1 Vies d'entrada al Programa de justícia restaurativa | 10 |
| 9.2 Inici del procediment penal | 11 |
| 10. <i>Metodologia</i> | 12 |
| 10.1 Entrevista inicial..... | 12 |
| 10.2 Intervenció de la part lletrada..... | 12 |
| 10.3 Moment d'intervenció..... | 12 |
| 11. <i>Conclusions</i> | 13 |

1. El Programa de justícia restaurativa

El Departament de Justícia, en concret la Direcció General d'Execució Penal a la Comunitat i de Justícia Juvenil, posa a disposició de la ciutadania el Programa de justícia restaurativa, un servei gratuït que s'emmarca dins del paradigma de la Justícia restaurativa i que té per objectiu principal la reparació del dany causat en les persones i/o en les relacions.

Així, s'ofereix un espai de comunicació a les persones que es troben implicades en un procediment penal per tal de cercar la manera més adequada de donar resposta al delictes, centrada a reparar el dany causat a les persones i a les relacions, tot permetent a les parts participar activament en la solució dels problemes resultants d'una infracció penal amb l'ajuda d'una tercera persona imparcial i neutral, el mediador.

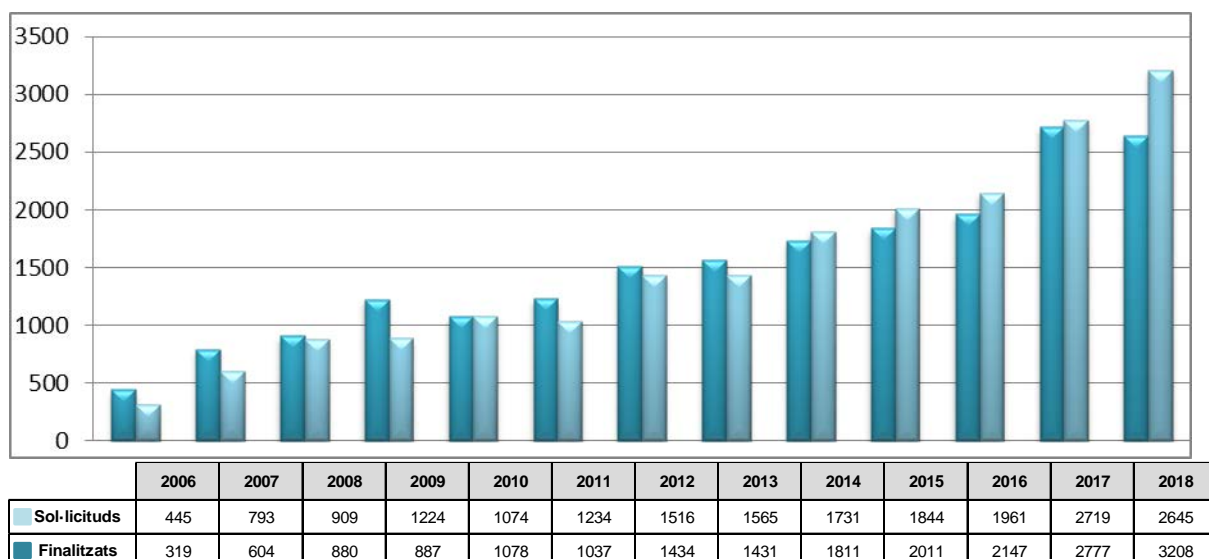
Les característiques principals del Programa són:

- La voluntarietat de les parts
- La confidencialitat del procés
- La imparcialitat i neutralitat del mediador
- La implicació activa de les parts

A continuació es presenten les dades del Programa de justícia restaurativa corresponents a l'any 2018.

2. Dades generals

L'evolució del Programa de justícia restaurativa des de l'any 2006 ha estat la següent:



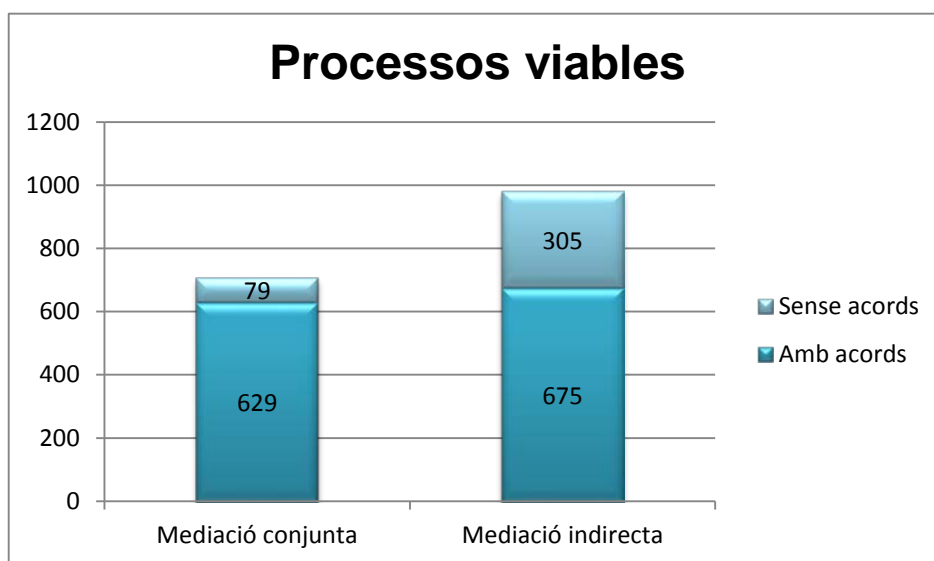
Durant l'any 2018 s'han donat d'alta 2.645 programes i s'han finalitzat 3.208 **processos restauratius**.

3. Viabilitat

Els criteris de viabilitat que s'avaluen per dur a terme un procés restauratiu són: la voluntarietat i l'interès de les parts a participar en el Programa, la capacitat cognitiva i volitiva de les parts d'entendre el procés i la voluntat de reparar i de ser reparat.

Dels 3.208 programes finalitzats, en 1.688 s'ha dut a terme un procés restauratiu (52,62 % del total de programes finalitzats), mentre que en 1.520 no s'han donat els criteris de viabilitat establerts en el programa marc (47,38 % del total).

Dels 1.688 processos restauratius viables, en 1.304 les parts han arribat a un o més acords (això representa un 77,25 %).



En relació amb els programes no viables (1.520), es mostra a continuació els motius d'aquesta no viabilitat (cal recordar que cada programa pot tenir més d'una víctima).

| MOTIUS | NOMBRE | % |
|---|-------------|-------------|
| Defunció d'una part | 1 | 0,06% |
| No criteris judicials | 17 | 1,06% |
| No criteris professionals | 72 | 4,48% |
| No localització de la víctima | 69 | 4,30% |
| No localització de la part investigada | 153 | 9,53% |
| No necessitat de mediació | 127 | 7,91% |
| No voluntat de l'advocat de la part investigada | 20 | 1,25% |
| No voluntat de l'advocat de la víctima | 37 | 2,30% |
| No voluntat d'ambdues parts | 134 | 8,34% |
| No voluntat de la part investigada | 219 | 13,64% |
| No voluntat de la víctima | 652 | 40,60% |
| La part investigada no compareix | 63 | 3,92% |
| La víctima no compareix | 42 | 2,62% |
| TOTAL | 1606 | 100% |

El més rellevant és que el 40,60 % dels programes no són viables perquè la víctima no vol participar-hi, en contraposició de la part investigada, en què només un 13,64 % no vol participar-hi). I només en un 8,34 % dels programes són ambdues parts les que no volen participar-hi.

Any rere any es va repetint el fet de la no voluntat de la víctima com a causa principal de no viabilitat dels processos de justícia restaurativa.

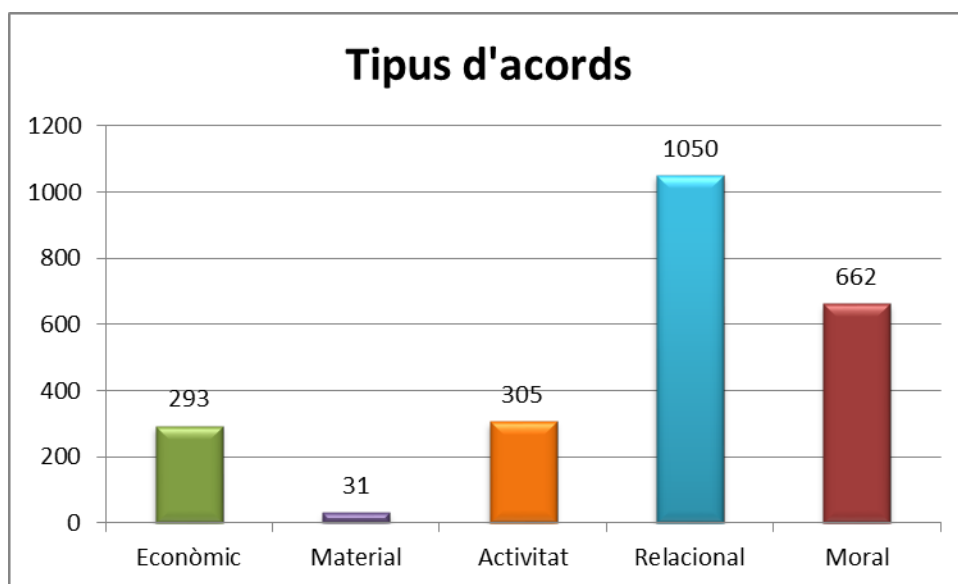
4. Acords dels processos restauratius

Tal com s'ha dit abans, del total de programes finalitzats (3.208), en 1.688 casos s'ha fet un procés restauratiu. D'aquests, en 1.304 es va arribar a un o més acords, cosa que representa un 77,25 % del total de processos de justícia restaurativa.

El tipus d'acords, escrits o verbals, als quals han arribat les parts en els processos de justícia restaurativa s'agrupen en la classificació següent:

- Acord econòmic: restitució amb diners.
- Acord moral: disculpes, entendre el dany causat, posar-se al lloc de la part afectada, explicació de la intenció real i els motius.
- Acord amb una activitat: fer un treball o tasca concreta.
- Acord material: indemnització de danys i perjudicis; prestació diferent del dany original, però satisfacció per a ambdues parts.
- Acord relacional: restauració de les relacions socials o comunicatives entre les parts.

Així, en els processos de justícia restaurativa finalitzats, els tipus d'acords als quals s'ha arribat es distribueixen de la manera següent:

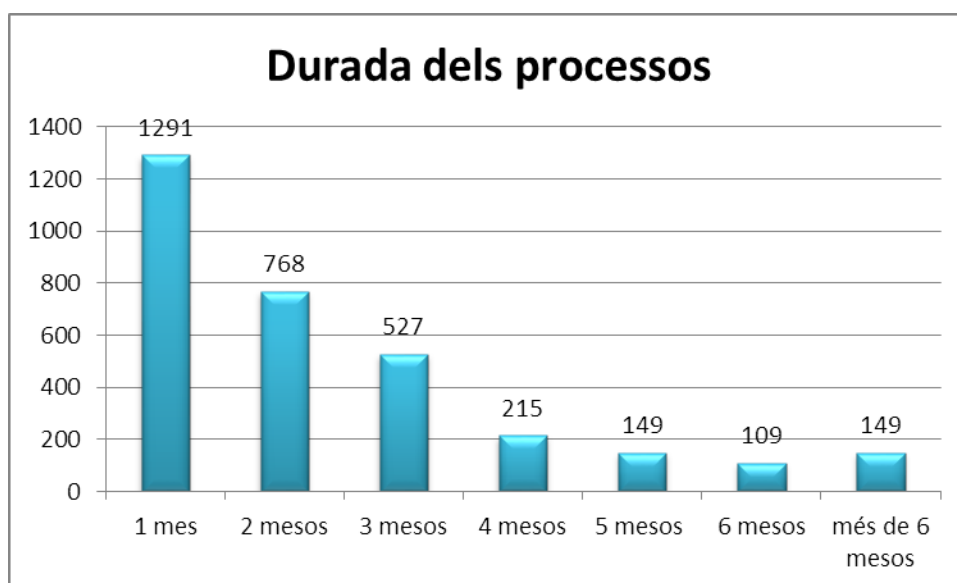


Generalment es pot arribar a més d'un d'acord i el més freqüent és el relacional.

5. Durada dels programes

La durada dels programes es comptabilitza des de la primera intervenció –és a dir, el primer contacte amb alguna de les parts– fins a la finalització del programa; el protocol amb els òrgans judicials estableix que aquesta durada ha de ser com a màxim de dos mesos.

Al gràfic següent es mostra la distribució dels 3.208 processos restauratius finalitzats segons la durada de la intervenció.

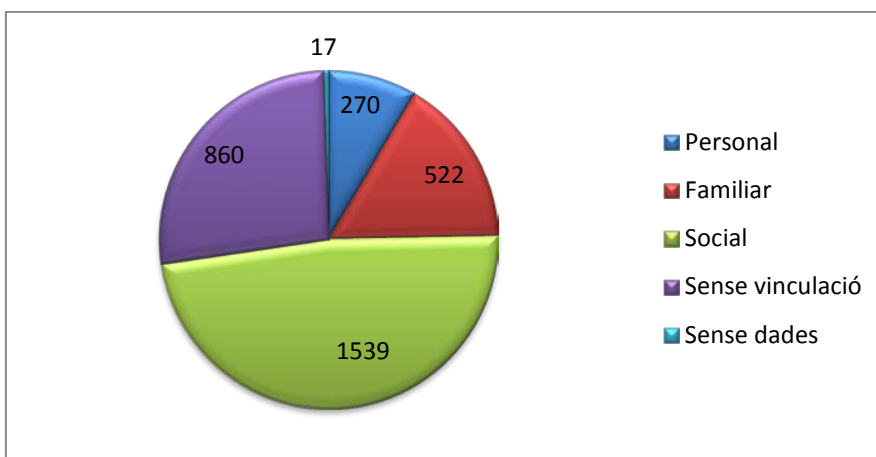


El 40,24 % dels processos es finalitzen en un mes, el 23,94 % en dos mesos, el 16,43 % en tres mesos i només en un 19,39 % se sobrepassa aquest termini de temps.

6. Relació entre les parts

6.1 Relació entre víctima i part investigada o penada

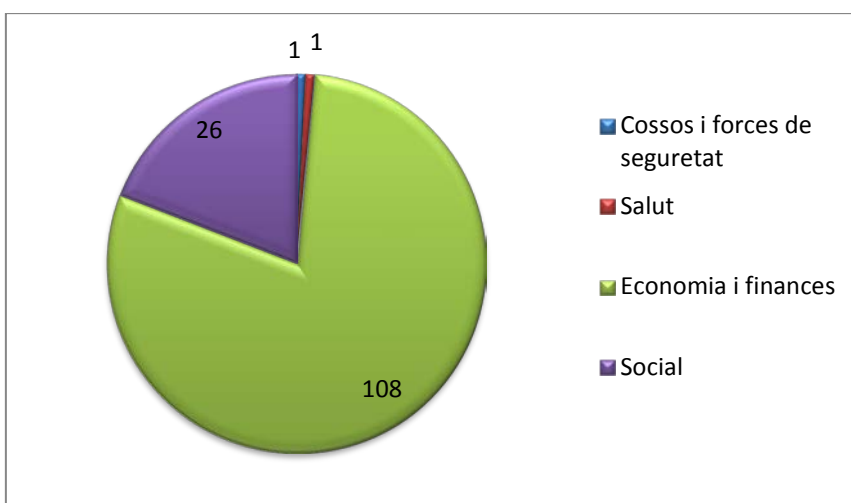
Al gràfic següent es detalla el tipus de relació que hi ha entre les parts (víctima i persona investigada o penada) que han accedit al Programa de justícia restaurativa (en els que no s'han iniciat o algunes de les persones no han comparegut, no se sap la relació que hi havia).



Com es pot observar, en 2.331 casos hi havia una relació prèvia entre les parts, ja sigui en l'àmbit familiar, personal o social, i en la resta no hi havia cap mena de vinculació o, si n'hi ha, es desconeix. Aquestes dades es mantenen estables amb els anys i només tenen lleugeres variacions.

6.2 Relació entre persona jurídica i part investigada o penada

Durant l'any 2018 hi ha hagut 136 processos restauratius en què les parts perjudicades o víctimes eren persones jurídiques, com ara cossos policials, entitats, empreses, organitzacions, etc. Al gràfic següent se'n pot veure el detall:



7. Tipologia delictiva

A continuació es mostra un quadre dels principals grups delictius dels programes finalitzats.

| GRUPS DELICTIUS | NOMBRE | % |
|------------------------------------|--------|-------|
| Contra la llibertat | 861 | 36,31 |
| Lesions | 730 | 30,79 |
| Contra el patrimoni | 509 | 21,47 |
| Altres delictes o faltes | 149 | 6,28 |
| Contra l'honor | 37 | 1,56 |
| Contra les relacions familiars | 24 | 1,01 |
| Contra els drets fonamentals | 15 | 0,63 |
| Contra la intimitat | 14 | 0,59 |
| Contra l'ordre públic | 10 | 0,42 |
| Contra l'Administració de justícia | 10 | 0,42 |
| Contra la integritat moral | 7 | 0,30 |
| Contra la llibertat sexual | 5 | 0,21 |

Els grups delictius que el 2017 destaquen sobre la resta són els mateixos que els altres anys; a nivell quantitatiu destaquen:

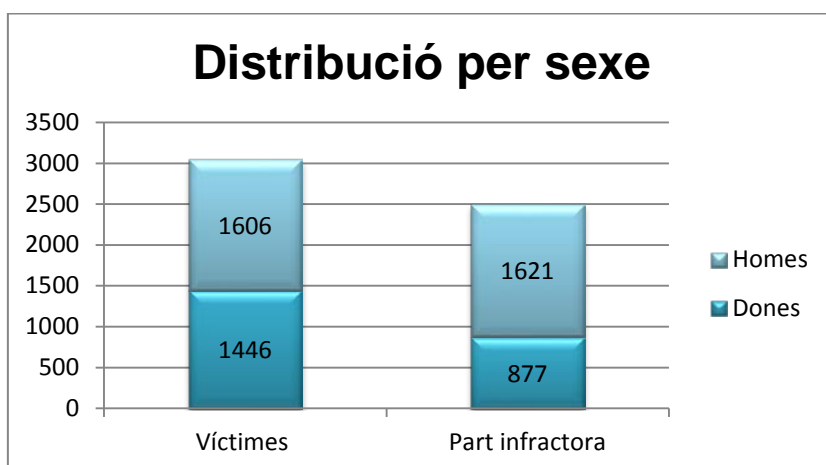
1. Contra la llibertat (36,31 %)
2. Lesions (30,79 %)
3. Contra el patrimoni (21,47 %)

Una dada a tenir en compte és el moment processal de la causa quan es deriva al Programa de justícia restaurativa i el tipus de procediment penal obert. Així, el gruix dels programes provenen de la fase d'instrucció, per delictes lleus o judicis immediats de delictes lleus, o per diligències prèvies, urgents o indeterminades. I la resta, en menor mesura, en fase d'enjudiciament i en fase d'execució. Per això la tipologia delictiva respon més a delictes lleus, ja que són els que més oficien els jutjats d'instrucció.

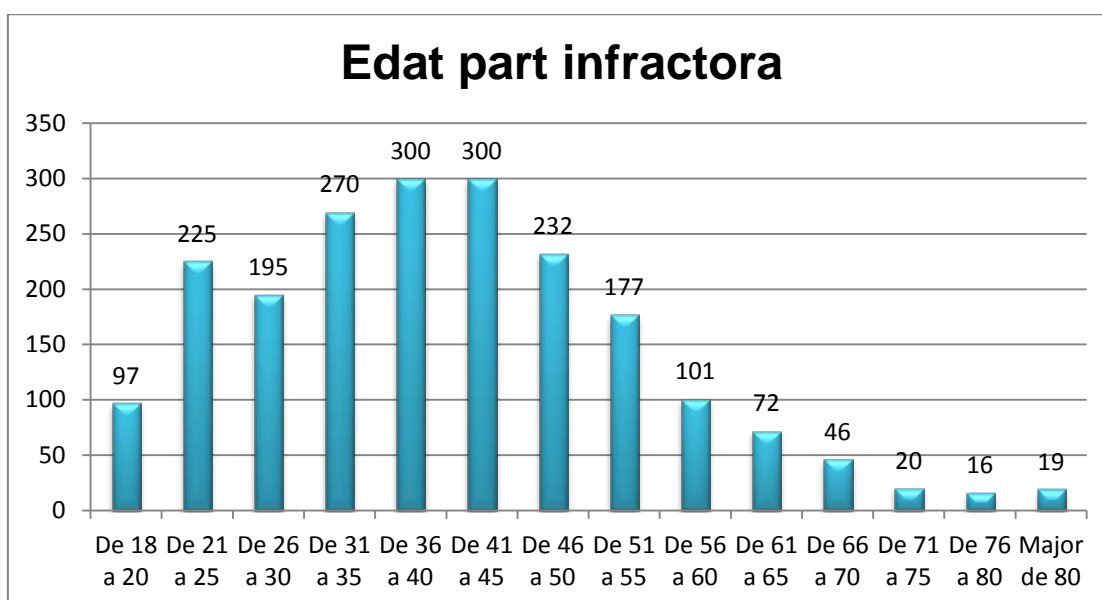
8. Dades sociodemogràfiques

Durant l'any 2018 han passat pel Programa 2.498 persones denunciades, investigades i/o penades i 3.052 persones físiques perjudicades. Cal tenir en compte que en un programa pot haver-hi més d'una víctima, i una persona denunciada pot tenir més d'un programa en procés.

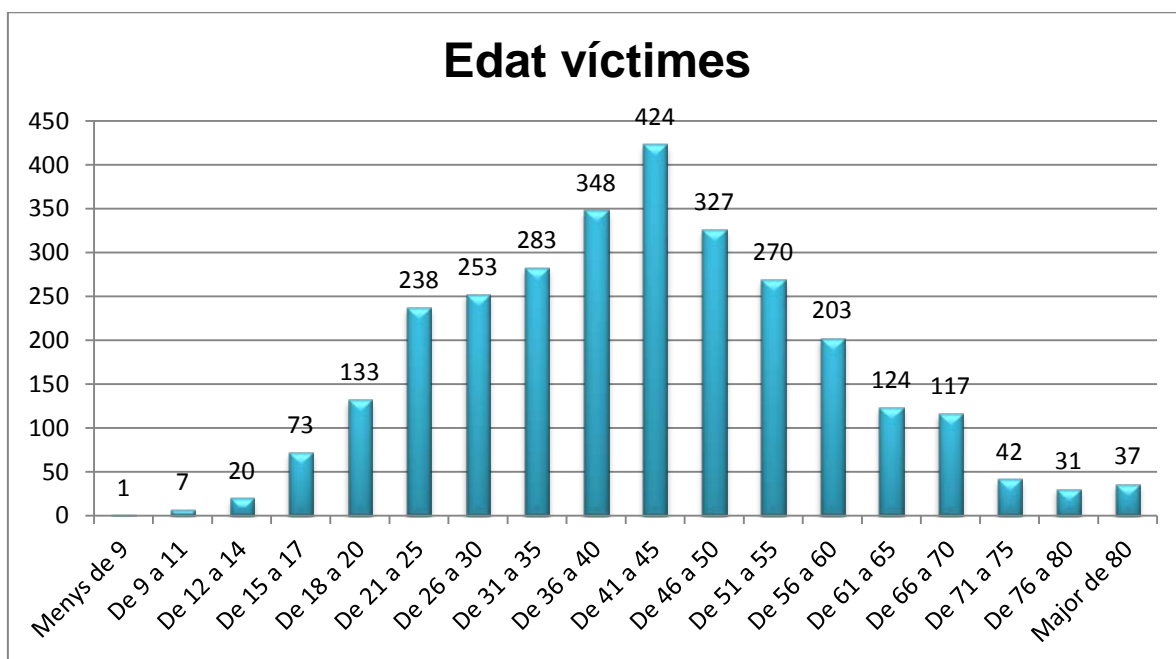
El gràfic següent mostra la distribució per sexe del total de persones que han participat al Programa de justícia restaurativa, per una banda les víctimes i per l'altra les persones infractores.



En relació amb l'edat de les persones que participen en programes de justícia restaurativa –tant les que corresponen a la part infractora com les que corresponen a les víctimes–, es distribueixen de la manera següent:¹



¹ Les persones de les dades d'edat de les quals no es disposa no estan representades a les gràfiques; són 428 pel que fa a les persones infractores i 141 pel que fa a les víctimes.



9. Procedència

9.1 Vies d'entrada al Programa de justícia restaurativa

Les vies d'entrada al Programa de justícia restaurativa poder ser les següents:

- Ofici dels òrgans judicials.
- Oferiment en seu judicial.
- Sol·licitud de les parts implicades o dels seus advocats.
- Sol·licitud d'altres equips, institucions o agents socials.

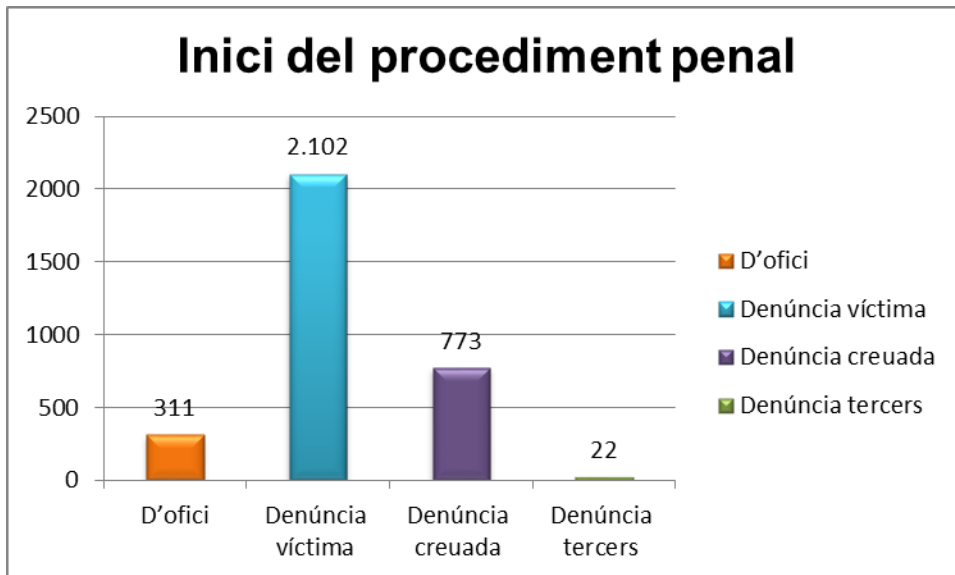
A la taula següent es detalla la procedència de tots el processos de justícia restaurativa (3.208).

Si tenim en compte les dades anteriors, destaquen els programes que procedeixen d'òrgans judicials, els quals representen un 95,04 % del total.

| PROCEDÈNCIA | | NOMBRE | % |
|----------------------|----------------------------|--------------|------------|
| Òrgans judicials | Oficis | 2.581 | 80,46 |
| | Oferiments | 468 | 14,59 |
| Iniciativa de part/s | Part investigada/encausada | 92 | 2,87 |
| | Víctima | 30 | 0,94 |
| | Ambdues parts | 17 | 0,53 |
| Altres equips | Centres penitenciaris | 11 | 0,34 |
| | Altres | 2 | 0,06 |
| | OAVD | 5 | 0,16 |
| | EATP | 2 | 0,06 |
| TOTAL | | 3.208 | 100 |

9.2 Inici del procediment penal

Al gràfic següent es mostra quin ha estat l'inici del procediment penal dels processos de justícia restaurativa.



De manera molt significativa, l'inici del procediment penal ve marcat per les denúncies de les víctimes.

10. Metodologia

10.1 Entrevista inicial

Des de l'entrada en vigor de la Llei 4/2015, de 27 d'abril, de l'Estatut de la víctima del delictes, s'ofereix inicialment a la víctima la possibilitat de dur a terme un procés de justícia restaurativa, i en cas que manifesti la seva voluntat de participar-hi, s'ofereix l'opció a la part infractora.

| ENTREVISTA INICIAL | NOMBRE |
|------------------------------|--------------|
| Part infractora | 690 |
| Víctima | 2.127 |
| Ambdues parts | 366 |
| No inici per impossibilitat | 6 |
| No inici per incompareixença | 19 |
| TOTAL | 3.208 |

Els processos en els quals es fa l'entrevista inicial amb la part infractora, solen ser bé per tipus delictius específics, com per exemple les usurpacions, bé perquè la víctima és una persona jurídica.

L'entrevista es duu a terme amb ambdues parts alhora quan hi ha relació familiar prèvia, el conflicte esdevé per aquest motiu, en els casos de denúncies creuades o quan el mediador valora que, ateses les característiques dels fets, és millor fer la primera intervenció de manera conjunta.

10.2 Intervenció de la part lletrada

Als processos de justícia restaurativa es dona l'opció a la part lletrada perquè hi pugui intervenir; tot i així, en el 76,87 % dels processos no hi ha participat.

| PART LLETRADA | NOMBRE |
|-------------------|--------------|
| Amb intervenció | 742 |
| Sense intervenció | 2.466 |
| TOTAL | 3.208 |

10.3 Moment d'intervenció

Pel que fa al moment processal en el qual es duen a terme el processos de justícia restaurativa, 3.174 tenen lloc abans de la sentència, i tan sols 34 després.

| MOMENT PROCESSAL | NOMBRE |
|-------------------------|--------------|
| Abans de la sentència | 3.174 |
| Després de la sentència | 34 |
| TOTAL | 3.208 |

11. Conclusions

En resum, durant l'any 2018:

- ✓ El Programa continua mantenint els objectius del departament: oferir a la ciutadania, i en concret a les víctimes del delictes, un espai de diàleg i comunicació; oferir una resolució del conflicte més adequada a les necessitats de les parts, tot preservant el procediment penal. Quan les parts participen en un procés restauratiu, el 77,25 % arriba a un acord.
- ✓ S'ha donat una resposta àgil i ràpida, ja que el 64,18 % dels programes s'executen en un termini d'entre un i dos mesos. Això és una fortalesa del Programa, atès que la durada de la majoria dels processos judicials i la lentitud a donar resposta comporta una sensació de poca eficiència i eficàcia de l'Administració de justícia, tant a la víctima com a la part infractora; per contra, si s'ofereix una resposta més ràpida i adequada a les seves necessitats i expectatives, s'aconsegueix poder canviar aquesta visió de lentitud de la justícia. Així, l'agilitat en la resolució dels conflictes i l'apoderament de les parts implicades per resoldre'ls per mitjà del Programa de justícia restaurativa reforcen la percepció de satisfacció i de reparació.
- ✓ En relació amb els grups delictius, podem observar que any rere any solen destacar els següents:
 - Contra la llibertat (36,31 %)
 - Lesions (30,79 %)
 - Contra el patrimoni (21,47 %)
- ✓ Una dada a tenir en compte és el moment processal de la causa en què es deriva al Programa i el tipus de procediment penal obert. Així, el gruix dels programes provenen de la fase d'instrucció, per delictes lleus o judicis immediats de delictes lleus, per diligències prèvies, urgents o indeterminades. I la resta, en menor mesura, de fase d'enjudiciament i la fase d'execució. Per això la tipologia delictiva respon més a delictes lleus, ja que són els que s'oficien des d'instrucció.
- ✓ Pel que fa a la participació en processos de justícia restaurativa, es manté que la víctima no hi vol participar en un 40,60 % dels casos.
- ✓ En un 73 % dels casos, les parts que participen al Programa de justícia restaurativa tenen algun tipus de relació prèvia (personal, familiar o social).
- ✓ El 53,24 % de les persones infractores que participen als processos restauratius es troba en les franges d'edat que van de 31-35 anys a 46-50 anys; i d'aquestes franges, la de 36-40 anys és la que n'agrupa més.

El 47,15 % de les víctimes es troba en les franges d'edat que van de 31-35 anys a 46-50 anys; i d'aquestes franges, la de 41-45 anys és la que n'agrupa més.

- ✓ Tot i el nombre de programes que no són viables, és important destacar que des del Programa de justícia restaurativa s'ha pogut contactar amb un gran nombre de persones que formaven part dels procediments derivats i se'ls ha pogut oferir un espai d'escolta activa i, en alguns supòsits, entrevistes reparadores a les víctimes.

Cal dir que aquest contacte inicial és un dels objectius més importants del Programa, atès que permet crear un espai d'escolta i diàleg totalment diferent del que facilita el procés penal. En aquest espai s'informa del Programa, i són les parts qui, lliurement, un cop informades i de manera voluntària, poden decidir si hi volen participar.

- ✓ I per acabar podem dir que des de l'any 2015 i fins a l'actualitat el primer contacte per oferir el programa s'ha fet amb la part perjudicada o víctima, especialment quan es tracta de delictes contra les relacions familiars, contra la llibertat, de lesions, contra el patrimoni i contra l'honor. Amb aquest canvi d'orientació s'intenta afavorir que es pugui arribar a més persones perjudicades, atès que si en el primer contacte una de les parts manifesta que no hi vol participar, ja no es fa el contacte amb l'altra part.

Aquest canvi s'ha fet d'acord al que estableix l'article 15.1² de la Llei 4/2015, de 27 d'abril de l'Estatut de la víctima del delictes.

- ✓ Com ja s'ha dit, és significatiu que en els casos en què es va poder dur a terme un procés restauratiu, en un percentatge molt elevat, gairebé el 80 %, es va arribar a un acord. Aquest fet confirma que en el moment que ambdues parts hi volen participar la probabilitat de poder resoldre el conflicte que va originar la denúncia és molt elevada. De manera general, els acords més habituals són aquells que tenen un contingut relacional o moral.

Tot i que la dada és molt positiva, l'experiència professional demostra que, més enllà d'arribar a un possible acord, les parts, especialment la part denunciant o víctima, valoren més positivament l'espai d'escolta i diàleg que ofereix el Programa que no pas l'acord.

² Article 15. *Serveis de justícia restaurativa*.

1. Les víctimes poden accedir a serveis de justícia restaurativa, en els termes que es determinin per reglament, amb la finalitat d'obtenir una reparació material i moral adequada dels perjudicis derivats del delictes, quan es compleixin els requisits següents:

- a) l'infractor hagi reconegut els fets essencials dels quals deriva la seva responsabilitat;
- b) la víctima hagi prestat el seu consentiment, després d'haver rebut informació exhaustiva i imparcial sobre el seu contingut, els seus possibles resultats i els procediments existents per fer efectiu el seu compliment;
- c) l'infractor hagi prestat el seu consentiment;
- d) el procediment de mediació no comporti un risc per a la seguretat de la víctima, ni existeixi el perill que el seu desenvolupament pugui causar nous perjudicis materials o morals per a la víctima; i
- e) no estigui prohibida per la llei per al delictes comès.