



Àmbit social i criminològic

CENTRE D'ESTUDIS JURÍDICS  
I FORMACIÓ ESPECIALITZADA

Ausiàs March, 40  
08010 Barcelona  
TEL. 93 207 31 14  
FAX: 93 207 67 47



Generalitat de Catalunya  
Departament de Justícia

D O C U M E N T S D E T R E B A L L

## INVESTIGACIÓ

(Ajuts a la investigació, 2006)

# **Criteris d'avaluació de la credibilitat en les denúncies de violència de gènere**

### Autors

Josep Ramon Juárez López

Anna Mateu Vidal

Eva Sala Berga

**Any 2007**

D O C U M E N T S D E T R E B A L L

INVESTIGACIÓ

(Ajuts a la investigació, 2006)

**Criteris d'avaluació de la  
credibilitat en les  
denúncies  
de violència de gènere**

Autors

Josep Ramon Juárez López

Anna Mateu Vidal

Eva Sala Berga

**Any 2007**

El Centre d'Estudis Jurídics i Formació Especialitzada ha editat aquesta recerca respectant el text original dels autors, que en són responsables de la correcció lingüística.

Les idees i opinions expressades en la recerca són de responsabilitat exclusiva dels autors, i no s'identifiquen necessàriament amb les del Centre d'Estudis Jurídics i Formació Especialitzada.

**Avis legal**

Els continguts d'aquesta investigació estan subjectes a una llicència de Reconeixement-NoComercial-SenseObraDerivada 2.5 Espanya de Creative Commons, el text complet de la qual es troba disponible a <http://creativecommons.org/licenses/by-nc-nd/2.5/es/legalcode.ca>. Així, doncs, se'n permet còpia, distribució i comunicació pública sempre que se citi l'autor del text i la font (Generalitat de Catalunya. Departament de Justícia. Centre d'Estudis Jurídics i Formació Especialitzada), tal com consta en la citació recomanada inclosa a cada article. No se'n poden fer usos comercials ni obres derivades.

Resum en català:

<http://creativecommons.org/licenses/by-nc-nd/2.5/es/deed.ca>

## Índex

1. Introducció.....	5
2. Objectius .....	7
3. Marc teòric i conceptual.....	8
3.1 El marc teòric de la credibilitat.....	8
3.1.1. La credibilitat mitjançant tècniques psicofisiològiques.....	10
3.1.2. La credibilitat de les manifestacions no verbals o conductuals .....	11
3.1.3. L'avaluació de la credibilitat del relat verbal .....	13
3.1.3.1. La hipòtesis de Udo Undeutsch i la SRA.....	16
3.1.3.2. El Control de la Realitat (“Reality Monitoring”) de Johnson i Raye.....	17
3.1.3.3. Anàlisi del contingut lingüístic: l'aportació de S.H. Adams.....	18
3.1.3.4. Els criteris d'al·legacions fictícies de Rogers .....	22
3.2. Els sistemes criterials de credibilitat del testimoni .....	23
3.2.1. Concepte de sistema criterial d'anàlisi del testimoni .....	23
3.2.2. Evolució i història de l'ús de sistemes criterials en psicologia del testimoni.....	27
3.2.3. Estudis actuals sobre el sistema criterial CBCA en adults .....	32
3.3. Aproximació a la problemàtica social de la violència de gènere .....	34
3.3.1. Qüestions terminològiques.....	37
3.3.2. La violència de gènere en la parella.....	41
3.3.3. El procés de la violència de gènere en la parella .....	42
3.3.3.1. Aparició de la violència de gènere.....	42
3.3.3.2. Desenvolupament de la violència de gènere .....	43
3.3.3.3. Vivència de la dona en situació de violència de gènere .....	48
3.4. La simulació i la dissimulació en la violència de gènere .....	53
4. Hipòtesi .....	54
5. Disseny metodològic i tractament de les dades .....	56
5.1. Etapes del desenvolupament de la recerca.....	56
1a. Etapa: Els llistats criterials.....	56
2a. Etapa: Les entrevistes.....	58
3a. Etapa: La codificació .....	58
4a. Etapa: Resultats .....	59
5.2. La pauta inicial d'entrevista.....	60
5.3. Mostra.....	60
6. Resultats obtinguts.....	67
6.1. Llistats criterials inicials.....	67
6.1.1 En relació als criteris de credibilitat .....	67
6.1.1.1. Fonaments bàsics del relat.....	70
6.1.1.2. Concreció i vivesa narrativa.....	71

6.1.1.3. Detalls específics de Violència de Gènere .....	76
6.1.1.4. Indicadors motivacionals del relat.....	78
6.1.2. En relació als criteris de falsabilitat .....	81
6.2. Presència dels criteris en els diferents relats .....	83
6.3 Descripció i definició dels nous criteris obtinguts en la nostra recerca.....	86
Criteri: Control ampli masculí, cognitiu i conductual .....	86
Criteri: Descripció contextualitzada de microviolències .....	87
Criteri: Estratègies de supervivència de la dona.....	87
Criteri: Vergonya i relat inhibid.....	88
6.4. Guia d'Avaluació del Testimoni en Violència de Gènere .....	89
7. Discussió .....	90
8. Conclusions.....	93
9. Referències bibliogràfiques .....	99
Relació de taules.....	106
Relació de gràfics.....	106

# 1. Introducció

En l'actualitat ningú posa en dubte que la violència envers les dones és un fenomen emergent i inqüestionable en la nostra societat. El fenomen, com a tal, ha existit sempre, tot i que en els darreres anys, s'ha pres consciència de la seva dimensió i transcendència.

En aquest procés han estat cabdals les accions promogudes pels moviments feministes, les associacions de defensa dels drets humans i les organitzacions internacionals. També hi han contribuït en gran mesura els mitjans de comunicació i les noves tecnologies.

Per sort, cada vegada som més els professionals i agents socials que treballem en aquest àmbit i el compromís de les diverses administracions és major.

L'entrada en vigor de la Llei Integral de Mesures contra la Violència de Gènere ha suposat un important avenç social i, a la vegada, un gran repte en el qual tots hi estem implicats, bé sigui directament o indirecta.

La Llei abasta aspectes preventius, educatius, socials, assistencials, sanitaris i penals. El seu articulat estableix una sèrie de mesures legislatives que tenen per objecte el reconeixement dels drets de les víctimes de la violència, enfortir la sensibilitat ciutadana davant de la violència de gènere, instaurar un sistema de serveis socials d'atenció i de recuperació de les víctimes, garantir els seus drets econòmics i laborals, instaurar un sistema institucional de tutela, determinar un marc penal i processal i garantir la coordinació de tots aquells recursos que es dediquen a aquesta qüestió.

Conscients de la importància d'aquesta Llei, de les dificultats que se'n deriven de la seva aplicació, així com de la nostra experiència en la pràctica forense en casos de violència domèstica i de gènere, neix la idea de realitzar la recerca del present estudi.

La nostra sensibilització i implicació en el tema lligat a l'afany d'investigació ens ha animat a emprendre una tasca de revisió de la literatura existent al voltant de la violència envers les dones, aprofundint en les diverses teories explicatives i estudis realitzats fins al moment. Ara bé, aquesta no ha estat la nostra única intenció sinó que ens hem atrevit a indagar sobre els relats efectuats per les víctimes de violència de gènere per analitzar-los en profunditat i deteniment, amb una escolta oberta, científica i respectuosa.

## **2. Objectius**

Tres han estat els objectius de la present recerca:

- 1) Determinar criteris de credibilitat en les declaracions reals - viscudes de les víctimes de violència de gènere.
- 2) Determinar criteris de falsabilitat en les declaracions falses - inventades de les víctimes de violència de gènere.
- 3) Elaborar una guia d'avaluació forense sobre les declaracions de les víctimes de violència de gènere que permeti determinar la credibilitat/falsabilitat del relat de les denúncies sobre violència de gènere.



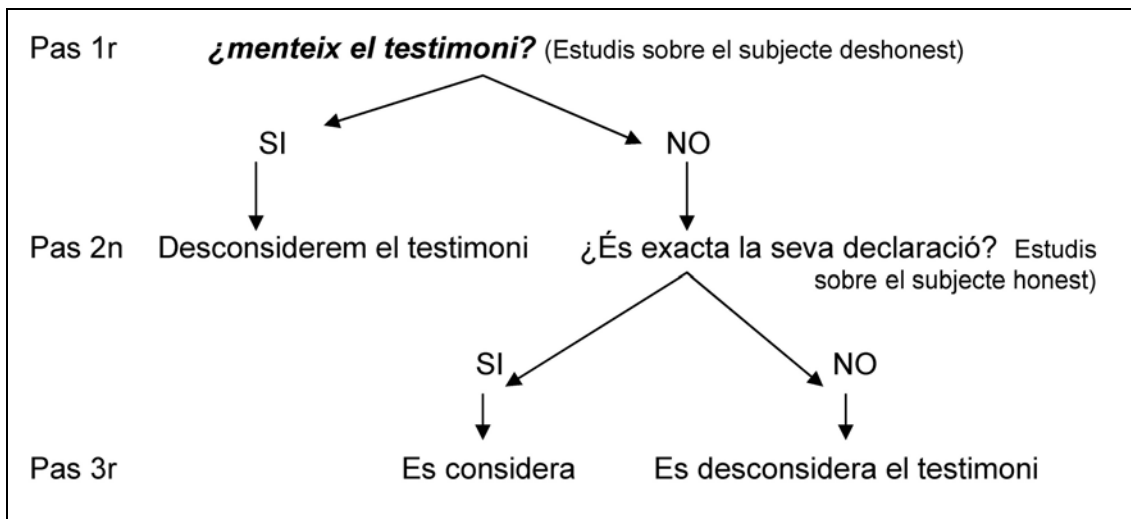
### **3. Marc teòric i conceptual**

En aquest capítol, introduïrem el concepte de credibilitat, l'anàlisi criterial del contingut de les declaracions i el fenomen de la violència de gènere. Alhora, també referirem els conceptes de simulació i dissimulació del testimoni en supòsits de violència de gènere.

#### **3.1 El marc teòric de la credibilitat**

En els seus inicis, la psicologia del testimoni es va centrar en l'estudi de l'exactitud de la memòria per recordar els esdeveniments viscuts i les influències externes que podien disminuir aquesta exactitud. Els estudis de Binet (1900) es van dirigir a mesurar les influències suggestives que sorgien en la forma d'interrogar a un testimoni. Així, va trobar que el tipus de pregunta podia influir notablement en les respostes emeses, modelant i fins i tot dirigint la resposta cap a la confirmació de la hipòtesi de l'investigador. Però, l'autor considerat com a pioner de la investigació experimental sobre la confiança del testimoni en les seves declaracions va ser l'alemany Stern (1902), amb treballs basats en les diferències individuals entre nens i adults respecte la seva habilitat per explicar amb precisió i amplitud aquells aspectes dels quals havien estat testimonis. També va estudiar les influències del tipus de pregunta sobre les respostes dels subjectes, concloent amb una frase cèlebre i sempre actual (1902, p. 327):

A finals dels anys setanta, va interessar l'avaluació de la credibilitat, que en principi, va tenir com a objecte d'estudi el testimoni honest, el testimoni que sense ànim de mentir, explica els seus records en funció de l'exactitud de la seva memòria. Posteriorment, l'objecte d'estudi va ser (tal i com ens refereix Manzanero i Diges, 1993) el testimoni deshonest, aquell que voluntàriament menteix. Aquests mateixos autors ens ofereixen un exemplificatiu esquema sobre els passos que s'han de prendre per decidir sobre la credibilitat d'una persona (1993, p. 9):



En la reunió d'experts sobre avaluació de la credibilitat l'any 1988, en Maratea (Itàlia) sota l'auspici de la OTAN, un dels objectius d'aquesta trobada, va ser precisament la unificació de les diferents perspectives teòriques i de recerca sobre aquesta temàtica que emergia i produïa un important volum de publicacions. Es van recollir tres concepcions teòriques que van ser desenvolupades pels seus principals representants. Aquestes tres mateixes perspectives respecte de l'avaluació de la credibilitat han estat citades posteriorment per diversos autors (Yuille, 1989; Alonso-Quecuty, 1991, i Garrido i Masip, 2000), diferenciant l'avaluació de la credibilitat en:

- a. La credibilitat mitjançant l'ús de tècniques psicofisiològiques,
- b. La credibilitat de les manifestacions no verbals,
- c. La credibilitat del relat verbal.

Com podem observar, aquestes tres concepcions són diferents en funció del seu focus d'atenció, centrat en el propi subjecte (ús del polígraf i manifestacions no verbals) o en el contingut del seu relat, independentment de les característiques del subjecte (indicadors verbals).

### **3.1.1. La credibilitat mitjançant tècniques psicofisiològiques**

Aquesta concepció de la credibilitat té la seva màxima expressió en el popularment denominat “detector de mentides” o polígraf. L’estudi es centra en els canvis fisiològics coexistents amb la mentida. La seva base està en l’ansietat que acompanya a la mentida, com la causant dels canvis de la taxa respiratòria, resposta psicogalvànica, canvis en la temperatura, taxa cardíaca, etc., que són recollits pel polígraf i que demostren “sense dubtes” la veritat o mentida del subjecte. La realitat, malgrat tot, no és tan optimista: existeixen subjectes que menteixen però, que poden controlar aquestes respostes psicofisiològiques, mentre que altres subjectes, sincers, poden expressar aquesta ansietat anticipatòria donant lloc als canvis fisiològics anteriorment descrits amb la corresponent qualificació de mentiders.

Existeixen, bàsicament, dos tipus de proves o mètodes per minimitzar el risc, denominats *tests d’engany* i *tests informatius*.

Els primers fan referència a proves desenvolupades per avaluar directament si una persona està mentint. Són els més utilitzats en la investigació de casos penals. Avaluen la credibilitat del subjecte preguntant-se sobre qüestions directes de la seva participació *en* o del *seu coneixement* d’un delictes. Aquests tests només han de tractar aquelles qüestions sobre les quals el subjecte pot tenir un coneixement directe i un bon record. Es formulen de forma que la persona pugui respondre amb un simple sí o no. Les preguntes han de realitzar-se amb paraules simples i amb una interpretació unívoca del seu significat. La majoria d’aquests tests utilitzen 3 ó 4 preguntes rellevants d’una seqüència de 10-12 preguntes amb un altre tipus de qüestions.

Mentre que els segons, estan dissenyats per saber si una persona posseeix informació concreta que suposaria el seu coneixement d’un esdeveniment delictiu (Raskin, 1994, p. 214). A diferència dels altres tests d’engany, aquests no avaluen directament la credibilitat de les negacions, sinó que mesuren les reaccions fisiològiques associades a les unitats d’informació específiques per determinar si el subjecte té o no informació d’aquestes.

### 3.1.2. La credibilitat de les manifestacions no verbals o conductuals

Tal i com destaquen Masip i Garrido (2000), aquest estudi de la credibilitat, no només s'ocupa dels indicadors no verbals, sinó que també inclou els correlats verbals de la veritat i de l'engany. La diferència respecte a la perspectiva de l'avaluació del contingut del relat està precisament en el fet que aquesta última únicament analitza la transcripció verbal d'allò que es diu, sense establir la correlació amb aspectes no verbals que es poden associar amb el relat. En la perspectiva conductual, en canvi, s'estableixen les relacions entre allò *que* es diu i *com* es diu, però sense profunditzar en l'estructura, característiques, motivació, especificitat, peculiaritat, consistència ni suggestibilitat d'aquest contingut verbal ni d'altres qüestions de la investigació, com les consistències amb les lleis de la naturalesa, altres declaracions o altres evidències.

L'aproximació als indicadors conductuals té la limitació que *no existeix cap sistema estandarditzat* per establir l'avaluació de credibilitat (Masip i Garrido, 2000, p. 100), però ens ofereix una immillorable ajuda per determinar, almenys, allò que no s'ha de fer (tal i com així ho afirmen aquests autors) més que sobre allò que s'ha de fer.

DePaulo, B.M. i Kirkendol, S.E. (1989) ja van estudiar allò que van denominar *efecte de disminució emocional (motivational impairment effect)* segons el qual, els mentiders han d'establir un major control de la seva conducta per tal de ser percebuts com a creïbles, fet que disminueix les seves expressions espontànies, així com una notable inhibició de les seves respostes.

Per la seva part, Ekman (1989) ens mostra com les expressions facials, moviments corporals, veu, pauses, evitació de la mirada, entrebancs, manierismes i conducta verbal (accelerar el moviment de les mans mentre s'aplana el to de veu) poden ser indicadors precisos per detectar les persones que menteixen. No existeix un indicador comportamental propi de la conducta enganyosa però, si aquests indicadors es donen en situacions en les quals s'haurien de conèixer les respostes sense pensar-les, llavors poden ser clars deladors del mentider.

La perspectiva de Ekman i Friesen (1969) va ser especialment important per la diferenciació entre detecció de l'engany i detecció del filtratge. No és el mateix saber si s'està mentint o no, que dir quina part de la informació és falsa. Segons aquests autors, les emocions que es reprimeixen en el fet de mentir poden filtrar-se i fer-se visibles a través de les expressions no verbals que la persona manifesta. Aquesta situació és coneguda com a *hipòtesi del filtratge*, i aquests autors refereixen que el filtratge emocional pot donar-se tant en situacions d'amagar (saber quelcom i no expressar-lo) com en situacions de falsificació (expressar informació o emoció que no se sent, que és falsa). Algunes de les expressions "filtrades" que ens permeten distingir quan una persona pot estar mentint són les expressions microfacials i els falsos somriures. Aquesta hipòtesi del filtratge està basada en el model neurocultural d'Ekman (1972) segons el qual existeixen emocions genuïnes i bàsiques que s'expressen en totes les cultures, per part de les persones normals, malgrat certes regles socials específiques de cada cultura.

No obstant això, tal i com ens assenyalen diversos autors (Ekman, 1989; Alonso-Quecuty, 1991, 1994; Masip i Garrido, 2000), hem de ser molt cautes a l'hora d'interpretar aquests indicadors que podrien ser signes d'estrès en els testimonis, i no si són mentiders. Aquest fals positiu (una persona sincera que manifesta indicadors de mentida) és el que es coneix com "*error d'Otelo*" basat en la novel·la de William Shakespeare:

*Desdèmona és acusada pel seu espòs, Otelo, de ser-li infidel amb Casio, al mateix temps que és advertida que pensa matar-la per la seva infidelitat. Casio no pot venir a testimoniar sobre la seva innocència, donat que Otelo l'acaba de matar. En aquest moment, Desdèmona comprèn que no podrà provar la seva innocència, per la qual cosa comença a plorar. Aquest plor és interpretat per Otelo com el dolor per la mort del seu amant, reafirmant-se en la seva idea inicial d'infidelitat, per la qual cosa, estrangula a la seva dona. Aquest exemple és una mostra de com les idees preconcebudes poden provocar l'error en la percepció d'unes expressions que poden aparèixer en contexts totalment diferenciats, amb una significació radicalment oposada: Desdèmona expressava desencant i frustració per la manca de confiança de la persona que estimava, no dolor per la pèrdua d'un amant assassinat, o tal i com ens diu el propi Ekman, l'error es produeix al confondre una senyal de por per una senyal de mentida. La por a ser descoberta no pot diferenciar-se de la por a ser falsament acusada o condemnada.*

Ekman i O'Sullivan (1989) també refereixen "l'error de Brokaw" o error de idiosincràsia per determinar que, quan s'examina la conducta d'un subjecte, és necessari establir un patró de comparació amb la conducta del subjecte quan diu la veritat, de forma que els indicadors conductuals expressats no es poden interpretar a partir d'un absolut.

### **3.1.3. L'avaluació de la credibilitat del relat verbal**

Fins aquí, hem conegut quines són les aproximacions teòriques més destacables per determinar la credibilitat mitjançant les respostes fisiològiques associades a la conducta enganyosa i mitjançant les conductes no verbals conceptualitzades com a indicadors de veritat o mentida. Ara, en aquest apartat, ens ocuparem del contingut verbal d'un relat.

Per determinar el concepte de credibilitat del relat, hem de diferenciar les seves diverses accepcions i delimitar quina s'ajusta al nostre objecte d'estudi: la credibilitat del *contingut verbal* de les declaracions, àrea que tradicionalment ha estat estudiada per la psicologia del testimoni, tal i com desenvoluparem més endavant.

Undeutsch (1989) va establir que cal distingir entre l'aspecte cognitiu i l'aspecte motivacional quan realitzem un estudi científic de la credibilitat de les declaracions. Aquesta mateixa concepció ha estat recollida per Lamb, Sternberg i Esplin (1994) diferenciant entre el concepte de competència i credibilitat. La primera (competència) es refereix a l'habilitat, *capacitat* de l'entrevistat per dir la veritat, mentre que la segona (credibilitat) es refereix a la *voluntat* del subjecte per dir aquesta veritat o no. Per Alonso-Quecuty i Diges (1993) aquesta mateixa dicotomia es conceptualitza entre els dos eixos del testimoni que aquestes autores expressen com exactitud - inexactitud i veritat - falsedat, referint la competència i la voluntat, respectivament, del testimoni.

Així, podem diferenciar dos aspectes bàsics per determinar la credibilitat d'un testimoni:

El primer, la capacitat del subjecte per dir-nos allò que realment va viure com real, considerant-nos aquí la seva capacitat de recordar els detalls (memòria), la seva habilitat verbal per expressar els detalls amb precisió i correcció (expressió i riquesa verbal, intel·ligència) i la seva resistència a les influències exteriors que poden haver contaminat el seu record (suggestionabilitat). És a dir, aquí ens plantejem si el testimoni és capaç de dir allò que per a ell és la veritat.

D'altre banda, hem de considerar la voluntat del subjecte per desitjar i voler expressar allò que realment va experimentar, és a dir, per no mentir. Els interessos propis del subjecte o de les persones properes a ell, poden convertir-se en una potent arma capaç d'orientar-lo per expressar només una part de la realitat viscuda (errors d'omissió) o per expressar els fets tergiversats sense veritat (emissió). És a dir, la mentida pot donar-se quan conscientment s'amaga part de la informació, s'altera el seu contingut o, simplement, quan s'inventa.

No podem oblidar que quan parlem del concepte de credibilitat del relat, cal diferenciar entre la credibilitat dels subjectes i la credibilitat de les declaracions. Tal i com ens explica Endres (1997, p. 2), hem de diferenciar entre la *credibilitat general*, és a dir, la credibilitat del testimoni com a persona, i la *credibilitat específica*, la que refereix en el seu relat o declaració.

La credibilitat general es refereix a les característiques individuals dels subjectes, valorant la conducta anterior del subjecte com una bona mesura del seu actual comportament. Així, les persones són honestes (mai han mentit) o són mentideres (alguna vegada han mentit) amb la conseqüent inferència sobre si són creïbles (persones que mai han mentit, honestes) o si són catalogades com no creïbles (alguna vegada van mentir, mentideres). Naturalment, aquesta consideració no té el recolzament de la comunitat acadèmica, doncs les diferències contextuals, l'efecte de l'aprenentatge a partir d'experiències prèvies i la pròpia evolució individual, són algunes de les variables que ens permeten assenyalar que en determinades situacions podem actuar com

persones honestes o mentideres, així com en funció dels múltiples factors que interactuen.

La credibilitat específica es refereix a les característiques del relat, les quals ens permeten diferenciar aquelles declaracions vertaderes i viscudes, d'aquelles fabricades, inventades o imaginades. Steller, Volbert i Wellershaus (1993) (citats per Endres, 1997, p. 45) proposen la següent taula on diferents factors cognitius, motivacionals i socials interactuen amb les variables personals, situacionals així com les possibles fonts d'error:

*Taula 1: Constructes rellevants per a l'avaluació del testimoni*

	<b>Personal</b>	<b>Situacional</b>	<b>Possible error</b>
<b>Cognitiu</b>	Habilitat del testimoni	Exactitud del testimoni	Error, equivocació, confusió
<b>Motivacional</b>	Credibilitat general	Credibilitat específica	Mentida, fabulació
<b>Social</b>	Suggestionabilitat del testimoni	Suggestió de l'entrevista	Contaminació, distorsió, pseudomemòria

*La feina de l'expert en avaluació de la declaració, no és determinar l'honestedat del testimoni, sinó aplicar els criteris de realitat que ens permeten determinar la credibilitat (o no) de la declaració emesa.*

A continuació, introduïm algunes de les aportacions més rellevants sobre l'anàlisi de les declaracions i l'avaluació de la credibilitat de les mateixes en base al contingut verbal. La SRA ens introdueix ja en els sistemes criterials d'anàlisi del relat, que referirem més àmpliament en el segon apartat.



### **3.1.3.1. La hipòtesis de Udo Undeutsch i la SRA**

La prova de Statement Reality Analysis, SRA (Anàlisi de la Realitat de la Declaració), també traduïda com “Anàlisi de la Credibilitat de la Declaració” (Manzanero, 1997, p. 25), va ser creada amb l’objecte de determinar la credibilitat de les declaracions efectuades pels testimonis de casos criminals. La SRA va ser desenvolupada inicialment a Alemanya per Undeutsch (1967,1982, 1984, 1988) i els seus col·laboradors, entre ells, Trankell (1972), Steller (1986), Wegener (1986) i Koehnken (1982, 1985).

Steller i Kohenken (1994, pp. 190-192) expliquen que l’anàlisi de la declaració es realitza en funció dels criteris aplicats al contingut, els anomenats criteris de realitat. Per a aquests autors, els criteris del contingut són equivalents als criteris de realitat.

Undeutsch (1989) estableix que per realitzar un anàlisi científic de la credibilitat, és necessari definir aquest concepte. Per a ell, aquest complex terme té dos components diferenciats, els quals ja han estat referits:

- a) L’habilitat del testimoni per relatar els detalls observats amb precisió i exactitud. Allò que denomina l’*aspecte cognitiu* de la credibilitat, que inclou, no només les característiques específiques del testimoni particular, sinó que a més refereix els factors generals que influeixen en l’adquisició, retenció, recuperació i comunicació verbal de la informació. Tal i com ja hem advertit, aquest primer aspecte estaria molt relacionat amb l’eix exactitud - inexactitud ja mencionat.
- b) El segon component de la credibilitat és denominat com la “bona voluntat” per explicar la veritat i es refereix a l’*aspecte motivacional*. Aquest component contempla la veracitat de les declaracions en aspectes essencials del delicte, com poden ser la identitat de l’acusat i la seva actuació. Novament, podem establir una relació amb l’eix veritat - falsedat tal i com ha estat definit anteriorment.

En el cas particular dels abusos sexuals infantils, la hipòtesis teòrica d'Undeutsch afirma *que els relats de víctimes d'agressió o abús sexual difereixen dels relats imaginats o creats*. Aquestes diferències es centren en el caràcter específic dels detalls que s'expressen. Aquests detalls són els que es recullen en forma de criteris, variables predictores del grau de credibilitat final del relat. Naturalment, a més presència dels criteris predictors, més grau de credibilitat del relat expressat.

### **3.1.3.2. El Control de la Realitat (“Reality Monitoring”) de Johnson i Raye**

La posició teòrica d'Undeutsch té certes coincidències amb els treballs empírics independentment desenvolupats per Johnson i Raye (1981) segons els quals, els records generats internament (imaginats) *diferiran* dels realment percebuts i experienciats en una sèrie de dimensions objectivables.

Aquest model teòric sobre el funcionament de la memòria (no és un model d'anàlisi del contingut declaratiu) ha estat referit pels autors com “*Reality Monitoring*”, traduït com “*control (o monitorització) de la realitat*”. Aquestes diferències objectives es resumeixen en 4 aspectes:

- a) la memòria externa posseeix més atributs de codificació espacial i temporal que la generada internament,
- b) en menor mesura, la memòria d'estímuls externs conté més atributs sensorials,
- c) els continguts de memòria d'informació perceptiva externa contenen més informació semàntica, mentre que els continguts interns contenen més informació esquemàtica,
- d) és més probable que els continguts interns continguin més informació implícita (no conscient) que els continguts de memòria externa.

Aquesta relació amb els treballs d'Undeutsch ja ha estat referida en els estudis de Diges (1994), tal i com cita Manzanero (1997). Aquest autor també ha realitzat una sèrie d'estudis (Manzanero i Diges, 1993) sobre aquesta teoria,

concloent que a més, existeixen una sèrie de *factors* que afecten la memòria. Aquests factors són:

- 1) el fet d'haver explicat varies vegades els fets viscuts,
- 2) el disposar de temps per pensar sobre allò que anaven a explicar quan van ser interrogats,
- 3) i el tipus de entrevista més o menys suggestiva.

Aquest autor suggereix que existeix un *continu* entre memòries d'origen experienciat (vertaderes) i les memòries autogenerades internament (falses).

Loftus, Korf i Schooler (1989) refereixen també treballs basats en els supòsits teòrics d'aquesta teoria, presentant un interessant estudi sobre els relats de diversos testimonis d'un accident de trànsit. Concloïen que la memòria real de l'esdeveniment incloïa nombrosos detalls perceptius i sensorials que diferien notablement de les memòries suggerides.

Ceci i Bruck (1995, pp. 212-226) expliquen d'una forma simple la diferència entre la "reality-monitoring" (RM) i la "source-monitoring" (SM), teories diferents però que en algunes ocasions s'han confós. Aquests autors defineixen a la RM com l'habilitat per distingir la realitat de la fantasia, o per diferenciar memòries d'esdeveniments actuals de les memòries d'esdeveniments imaginats. La SM, en canvi, s'ocupa d'identificar *l'origen de nostra memòria* per aclarir-la o validar-la. Així, mentre que la RM està referida al record de si un fet és imaginat o real, la SM es refereix al coneixement de l'origen (experiència pròpia, explicació externa, fotografia, reportatge audiovisual, etc.) d'aquests fets que han ocorregut o no.

### **3.1.3.3. Anàlisi del contingut lingüístic: l'aportació de S.H. Adams**

Dins d'una línia de recerca més policial, trobem el treball d'aquesta autora, basat en l'anàlisi específic del contingut lingüístic de les declaracions dels subjectes. En aquesta tècnica d'anàlisi de la declaració, els investigadors examinen les paraules, independent dels fets del cas, per descobrir la mentida.

També s'està alerta per descobrir la informació omesa i qüestionar per què el sospitós pot haver omès certa informació.

S'examinen quatre components de la declaració:

- a. les parts del discurs (pronoms, noms i verbs),
- b. la informació estranya,
- c. la manca de convicció, i
- d. l'equilibri de la declaració.

La tècnica de l'anàlisi de la declaració té un procés dividit en dues fases. Primer, els investigadors determinen què és típic d'una declaració vertadera, per aconseguir el punt de partida, anomenat la *norma*. Aleshores, cal destacar qualsevol desviació d'aquesta norma. Les declaracions vertaderes difereixen de les fabricades en el volum i la qualitat de les mateixes. Tot i que es poden analitzar les paraules en el procés de la parla, es recomana als investigadors inexperts en l'anàlisi de la declaració iniciar-la examinant declaracions escrites. Es poden fer transcripcions de les declaracions orals, o encara millor, es pot fer que els sospitosos escriguin una declaració detallada d'allò que els hi van fer. Aquesta opció proporciona una versió totalment impol·luta dels fets del dia i augmenta la validesa de l'anàlisi.

Les *parts importants del discurs* són pronoms, noms i verbs, on cal establir la norma per a cadascun. Els pronoms són les parts comunes del discurs que té lloc. Els exemples de pronoms personals inclouen, tu, vostè, ell, ella, nosaltres, vosaltres i ells. En l'anàlisi de la declaració, cal donar especial atenció als pronoms personals "jo" i "nosaltres" i tots els possessius, com *meu, nostre, seu, vostre*, etc. Un exemple d'aquest anàlisi en l'ús de pronoms s'utilitza sovint en les al·legacions d'abús i agressió sexual. En les següents dues declaracions agafades dels informes d'una violació, la clau està en el pronom *nosaltres*:

*Ell em va forçar en els boscos, contra Nosaltres vàrem entrar en els boscos.*

La primera declaració representa la norma. La segona declaració, que conté el pronom "nosaltres," és una desviació de la norma. Els investigadors veterans estan alerta de l'aparició sobtada del pronom "nosaltres" en la declaració d'una víctima. De la seva experiència entrevistant víctimes de violació, s'ha pres la norma d'un major ús dels pronoms *ell* i *jo*, que no del pronom *nosaltres*, per descriure a l'atacant i a la víctima.

En els pronoms possessius (meu, nostre, seu, vostre, i seus) es revela el lligam que l'escriptor o el portaveu admet d'una persona o objecte. Un sospitós canviarà el pronom, o eliminarà el pronom completament, en optar per no mostrar possessió o no admetre associació amb un objecte particular o persona. Per exemple, *jo estava netejant la meva arma contra l'arma es va descarregar*.

Els noms denoten a les persones, llocs i coses. També els noms prenen significats diferents, depenent de la persona. Examinant les paraules utilitzades per un sospitós, l'investigador ha de notar qualsevol canvi, perquè un *canvi en el llenguatge reflecteix un canvi en la realitat*. Per exemple, un individu sospitós d'haver assassinat a la seva esposa, va realitzar una transcripció en la qual després d'haver nombrat fins set vegades a la seva esposa amb el nom *esposa* en el moment de descriure l'accident del tret, va canviar el nom *esposa* pel nom propi de la seva muller, *Lluïsa*. Les investigacions han determinat que els assassins troben quasi impossible el fet d'admetre fer mal a un membre familiar. El marit, en aquest cas, no podia admetre que ell havia matat a la seva esposa. Per això, va eliminar la relació familiar (esposa) substituint-la pel seu nom propi *Lluïsa*.

Els verbs expressen acció, en el passat, present o futur. En l'anàlisi de la declaració, el temps del verb és importantíssim. Per exemple, la declaració següent representa la norma:

*Va passar el dissabte a la nit. Jo vaig sortir al meu jardí a regar les plantes. Era quasi fosc. Un home va sortir corrents fora dels arbres. Ell va venir on jo hi era, em va agafar i em va colpejar a baix.*

En canvi, aquesta altra declaració mostra la desviació de la norma:

*Passa el dissabte a la nit. Jo surto al meu jardí i rego les plantes. És quasi fosc. Un home surt i corre de dins els arbres. Ell ve cap a on joestic, m'agafa i em dóna cops a baix.*

La *informació estranya* en una declaració també pot proporcionar pistes de mentida. Una persona sincera, sense res a amagar, quan se li preguntí *què va passar?*, descriurà els fets cronològicament i concisament. Les persones involucrades en delictes poden sentir la necessitat de justificar les seves accions. En aquests casos, la informació en les declaracions pot ser que no mantingui un horari lògic.

Un altre factor important en l'anàlisi de la declaració és *la manca de convicció*. Quan una declaració és analitzada, els investigadors han de saber si una persona fingeix una pèrdua de memòria repetidament incloent un *jo no recordo* o *jo no puc recordar*. També cal saber si la persona utilitza frases com *jo penso*, *jo crec* o *el millor que jo sé*. Aquestes frases, també anomenades *qualificadors*, serveixen per suavitzar l'acció. Per exemple: *ell em va agafar i em va posar un ganivet al meu coll, i quan em vaig despertar estava molt adormida i no vaig saber què estava passant, i estava atemorida i em vaig sobresaltar quan em vaig despertar. Vostè sap que jo estava sobresaltada i ell, ell va dir, ell va seguir dient-me que callés i em va preguntar si jo podia sentir el ganivet.* És important considerar la frase, *jo em vaig sobresaltar quan em vaig despertar*. Certament, aquesta no és una reacció normal per una dona que es desperta enmig de la nit veient a un home desconegut al seu llit sentint un ganivet al seu coll. La paraula *aterrir* sembla més correcta en aquest cas. Utilitzant la paraula *em vaig sobresaltar* es produeix una important desviació d'una normal i esperada reacció de terror.

Un altre aspecte molt important fa referència al pes específic (llargada) de les parts d'una declaració. Una declaració donada per un sospitós o una víctima ha de ser examinada pels investigadors per delimitar el seu *equilibri global*. Una declaració vertadera té tres parts. Els primers detalls integren els antecedents

dels fets, contextualitzant-los. La segona part descriu la pròpia ocurrència, el que va passar durant el robatori, la violació, el maltractament, etc. La part última es refereix al que va passar després de l'esdeveniment, fins i tot les accions i emocions han de tenir el mateix volum, com a mínim, que la primera part. Quan més equilibri entre les tres parts de la declaració, major probabilitat que la declaració sigui certa. Si qualsevol part d'una declaració està incompleta o absent, llavors la declaració és probablement falsa. La següent declaració escrita per un home a qui se li va cremar la casa, mostra una desviació massa important de la norma d'equilibri. L'home va proporcionar 56 línees que expliquen el que va passar aquell dia, dividides:

ABANS del foc: 33 línees - 59.0%

DURANT el foc: 16 línees - 28.5%

DESPRÉS del foc: 7 línees - 12.5%.

Els investigadors van concloure que la distribució anterior indicava mentida perquè les tres parts de la declaració són clarament desequilibrades. El *abans de* és massa llarg i *el després de* és massa curt. La declaració va tenir informació difusa sobre el que va passar després del foc i va faltar qualsevol indicació d'emoció. No hi havia senyal d'enuig, por o sentit de pèrdua. Aquest escriptor no es va mostrar involucrat sobre les conseqüències del foc i, finalment, va admetre que va ser ell el causant.

#### **3.1.3.4. Els criteris d'al·legacions fictícies de Rogers**

Basat en un sistema de criteris (criterion-based), Rogers (1990a-b) refereix les següents característiques que apareixen en els relats poc fiables o ficticis:

1. Declaracions inconsistentes amb el pas del temps.
2. Declaracions dramàtiques i no plausibles, tals com relatar la presència de múltiples abusadors o situacions en les quals l'abusador no ha pres precaucions per no ser detectat.

3. I finalment, les declaracions que mostren un progrés que va de situacions innòcues a grans i intrusives accions abusives i agressives.

## **3.2. Els sistemes criterials de credibilitat del testimoni**

### **3.2.1. Concepte de sistema criterial d'anàlisi del testimoni**

Tal i com ja hem anunciat, el present treball d'investigació estudia el contingut de les declaracions de les dones víctimes de violència de gènere. Malgrat que un sistema criterial d'anàlisi *del contingut* no és un procediment estandaritzat, doncs no es tracta d'un test ni d'una escala estandaritzada sí que hem de considerar-lo com una prova semi-estandaritzada per a l'avaluació de la credibilitat del contingut de les declaracions.

El concepte de sistema criterial implica 4 apartats perfectament diferenciats però interrelacionats:

1. Un model de recollida de la informació en base a una entrevista no suggestiva (ENS) on la persona pugui proporcionar la màxima informació amb la mínima distorsió possible. Aquesta entrevista comprèn set etapes distintes:
  - a) Contacte inicial.
  - b) Comprovar la capacitat de la víctima per declarar.
  - c) Determinar l'objecte de l'entrevista forense.
  - d) Relat lliure, sense interrogatori suggestiu.
  - e) Un cop finalitzat el relat lliure, s'introdueixen les qüestions obertes, per aclarir i/o complementar els aspectes del relat que siguin necessaris.
  - f) Introduir les preguntes específiques per determinar els detalls que encara no han estat aclarits en les dues etapes anteriors.
  - g) Tancament de l'entrevista.



Tal i com expressa Hernández (1995, p. 12), tots els testimonis tenen dificultats en la recuperació de la memòria de l'esdeveniment viscut (episòdica) i, per això, els tècnics experimentats poden facilitar l'accés al record mitjançant tècniques específiques, com les utilitzades en l'*entrevista cognitiva* (Cognitive Interview).

En quan al número d'entrevistadors que han d'estar presents, dues són les opcions que podem utilitzar:

- a) L'entrevista la realitzen dos professionals. En aquesta situació, un d'ells assumeix la direcció de l'entrevista, connecta més directament amb la víctima i la condueix fins el final de la sessió. L'altre entrevistador assumeix un rol secundari, registrant totes les interaccions verbals i no verbals que es desenvolupen durant la sessió i, si és necessari, complementa l'entrevista.
- b) L'entrevista és registrada per mitjans audiovisuals i, en aquest cas, un únic entrevistador pot ser l'encarregat de dirigir la sessió i finalitzar l'entrevista.

Per què aquestes dues opcions? Per un aspecte que hem de considerar essencial: la valoració del contingut dels criteris s'ha de fer en base a l'acord dels avaluadors, tal i com especificuem més endavant.

2. Un llistat on es recullen específicament els criteris que hem de codificar i seleccionar dins del contingut total expressat per la víctima. La paraula 'criteri' (del grec κριτήριο, de κρίνειν, jutjar) és utilitzada aquí com a indicador o norma per conèixer la veritat, per establir un judici o discerniment sobre la realitat de la declaració verbal. Aquest llistat de criteris està basat tant en el nostre coneixement sobre el fenomen de la violència de gènere, com en el funcionament cognitiu de la memòria i de la recuperació de la informació. És un llistat criterial heurístic, és a dir, renovable en funció de la pròpia evolució i increment de l'evidència científica

sobre el fenomen. Aquest apartat és, concretament, el que desenvolupem amb major profunditat en la present investigació.

3. Un sistema de doble codificació dicotòmica (0 = absència del criteri avaluat, 1 = presència) pel qual, es consideren únicament els criteris que han estat recollits pels dos avaluadors, és a dir, s'aplica una avaluació inter-jutges. Aquesta selecció garanteix que només considerem els criteris 'no dubtosos' de la declaració, incrementant així les garanties de l'anàlisi efectuat. Com podem veure, la valoració es farà en base als criteris realment presents en la declaració, eliminant així l'expectativa de l'entrevistador-codificador únic. Aquesta valoració final, referida a la credibilitat específica de la víctima, és a dir, d'allò que ha explicat i que ha estat recollit en l'entrevista, es concreta en funció de 3 categories: creïble, indeterminat, increïble.
  
4. Per finalitzar, s'hauran de contrastar altres hipòtesis relacionades amb el testimoni de la víctima, per exemple:
  - a) Les declaracions són vàlides però, s'ha omès una part important de informació, degut a l'interès de la víctima en minimitzar la gravetat del relat.
  - b) Una part de la declaració és vàlida però, s'han afegit, inventat o induït detalls extres que no són reals i que incrementen la gravetat del relat.
  - c) La víctima ha estat influïda o pressionada por una altra persona perquè en benefici d'aquesta, s'expressi una versió totalment falsa dels fets reals.
  - d) Degut a una motivació de venjança, interès personal o per ajudar a tercers, es realitza una declaració falsa.
  - e) La víctima ha fantasiejat o inventat les seves declaracions degut als seus problemes psicològics.

Altres autors, com Offe (2000) descriuen amb major precisió aquests contrastos sobre el testimoni:

- a. *Hipòtesi de la veritat*: el testimoni refereix en el seu relat aquells fets realment viscuts o experimentats.
- b. *Hipòtesi d'incapacitat*: a causa de debilitats cognitives o alteracions psicopatològiques, el testimoni no té les capacitats necessàries per informar sobre els fets realment viscuts, ja que no diferencia amb seguretat, els fets viscuts dels imaginats.
- c. *Hipòtesi de l'engany*: el testimoni tracta conscientment de mentir, afirmant quelcom que realment no ha viscut ni percebut.
- d. *Hipòtesi de la suggestió*: tot i que el testimoni declara fets que són percebuts i experimentats com si els hagués viscut, els seus records estan contaminats i influïts per factors socials, de tal forma que no és possible determinar la seva realitat.

D'acord amb aquesta mateixa filosofia, més recentment, Juárez (2006) en el seu treball sobre menors testimonis, expressa la necessitat de plantejar cinc hipòtesis, en base a la guia d'avaluació de l'abús, GEA-5. Amb aquesta guia, es poden referir altres característiques essencials del testimoni que s'han d'acompanyar a l'avaluació de la credibilitat narrativa, i que moltes vegades passen inadvertides o sobreestimades. D'aquesta manera, en ocasions, l'avaluació del testimoni (aspecte global) es redueix a l'avaluació de la credibilitat narrativa (aspecte específic) limitant les aportacions que el psicòleg forense ha de comunicar en l'acte del judici oral. La GEA-5 està basada en el contrast de 5 hipòtesis bàsiques: Competència, Record Original, Fidelitat-Constància, Credibilitat Narrativa i, per últim, Compatibilitat Clínic-social. Aquesta proposta inclou les últimes aportacions de Raskin i Esplin (1991), Offe (2000), Manzanero (2001), Fabian (2001) i Juárez (2002) sobre les característiques del testimoni infantil.

Com podem observar, en els casos de maltractament i violència de gènere, aquestes cinc hipòtesis permeten fer el paral·lelisme d'avaluar la competència de la dona per declarar, la seva garantia d'un record original i viscut, el contrast

amb altres declaracions, la credibilitat narrativa i, finalment, la compatibilitat de la dinàmica relacional i l'avaluació de trastorns o símptomes clínics.

### **3.2.2. Evolució i història de l'ús de sistemes criterials en psicologia del testimoni**

Els primers sistemes criterials van ser desenvolupats per a l'anàlisi del contingut de les declaracions de menors víctimes d'abús sexual. El CBCA (*Criterion Based Content Analysis*, de Steller) de l'any 1989, és un dels més coneguts i estudiats. Aquesta prova està basada en la hipòtesi teòrica d'Undeutsch que ja hem desenvolupat a l'apartat anterior. Recordem que segons aquesta hipòtesi, podem trobar *criteris de realitat* que ens permeten diferenciar els relats vertaders dels falsos. L'orientació teòrica d'aquest instrument d'avaluació és bàsicament cognitiva, basant-se en els processos de memòria i en les característiques del testimoni associades a la realitat vivenciada.

Cal dir que abans del CBCA de Steller, ja existien altres llistats criterials que pretenien establir la realitat del testimoni en base a l'anàlisi del contingut de les declaracions. Un dels primers que trobem és el desenvolupat por Arntzen el 1970:

**A. Criteris del curs del testimoni en el temps**

1. Constància en distints relats
2. Tipus de suplementacions

**B. Criteris del contingut del testimoni**

3. Quantitat i especificitat dels detalls
4. Reproducció de converses
5. Descripció d'esdeveniments interns
6. Descripció d'esdeveniments típics però incompresos
7. Interconnexió amb circumstàncies externes temporals
8. Complicacions negatives durant el curs de l'acció
9. Cadenes de resposta complicades
10. "Estructura de ceba" dels continguts
11. Detalls rars (menors)
12. Detalls específics de l'ofensa

**C. Criteris del format expressiu del testimoni**

13. Diferenciació d'emocions
14. Incontinència (concloent tot i la falta d'organització)
15. Naturalitat i espontaneïtat (falta de control)

**D. Criteris del context del testimoni**

16. Motivacions subjacents inferides

I com podem veure, molts d'aquests criteris els trobem repetits en el llistat sistematitzat per Undeutsch (1989, pp. 113), desenvolupat per analitzar els relats aïllats i seqüencials, denominat -com ja hem comentat- SRA i que consta dels següents elements:

## **A. Criteris derivats de relats aïllats:**

### ***a. criteris generals, fonamentals***

1. incardinat en el temps i l'espai
2. concreció (claredat i definició, especificació, intensitat)
3. riquesa dels detalls explicats
4. originalitat (descripció individual, fora de tipificacions o frases estereotipades)
5. consistència interna
6. menció de detalls específics de l'abús particular

### *Manifestacions específiques dels criteris anteriors*

7. referència a detalls que excedien de la capacitat del testimoni
8. informa d'experiències subjectives, estats d'ànim
9. menció de complicacions inesperades
10. correccions espontànies, especificacions i complements
11. autoinculpacions entremesclades

### ***b. criteris negatius o de control***

12. falta de consistència interna
13. falta de consistència amb les lleis de la naturalesa
14. falta de consistència externa (discrepància amb altres fets incontrovertibles)

## **B. Criteris derivats de relats seqüencials:**

1. falta de persistència (estabilitat, fermesa)
2. consistència amb anteriors declaracions

Serà finalment Steller (1989) qui presenti, en la celebrada i ja referida reunió d'experts sobre avaluació de la credibilitat, celebrada a Maratea (Itàlia) sota l'auspici del Comitè Científic de la NATO, l'última versió dels criteris de contingut per a l'anàlisi de les declaracions. En aquesta reunió, no només presenta 19 criteris del CBCA sinó que afegeix un llistat de consideracions que s'han de complir per completar la validesa de la prova, denominant-lo "Validity Checklist" (Steller, 1989, p. 140), els qual presentem a continuació:

### **Criteris del Contingut:**

#### **A. Característiques generals**

1. estructura lògica
2. producció no estructurada
3. quantitat de detalls

#### **B. Continguts específics**

4. incardinació en el context
5. descripció d'interaccions
6. reproducció de converses
7. complicacions inesperades

#### **C. Peculiaritat del contingut**

8. detalls poc usuals
9. detalls superflus
10. detalls mal interpretats
11. associacions externes relacionades
12. estat mental subjectiu del menor
13. atribucions a l'estat mental de l'agressor

#### **D. Contingut relacionat amb la motivació**

14. correccions espontànies
15. admissió de falta de memòria
16. dubtes sobre el propi testimoni
17. autodesaprovació
18. perdó a l'acusat

#### **E. Elements específics de l'agressió**

19. detalls característics

### **Llistat de Validesa:**

#### **A. Característiques psicològiques**

1. adequació del llenguatge i coneixement
2. adequació de l'afecte
3. susceptibilitat a la suggestió

#### **B. Característiques de l'entrevista**

4. preguntes suggestives, directives o coactives
5. adequació global de l'entrevista

#### **C. Motivació per informar en fals**

6. motius per informar
7. context de la revelació o informe original
8. pressions per informar en fals

#### **D. Qüestions de la investigació**

9. consistència amb les lleis de la naturalesa
10. consistència amb altres declaracions
11. consistència amb altres evidències

Com pot observar-se, és possible establir un continu cronològic en els primers sistemes de criteris establerts per avaluar la credibilitat d'una declaració:

<b>SCA de Arntzen (1970) → SRA d'Undeutsch (1988) → CBCA de Steller (1989)</b>
--

Destaquem aquí les pròpies paraules de Steller (1989, p.141): “El sistema integrat del CBCA només té una rellevància heurística. La llista de criteris pot ser complementada per aquells descoberts per la investigació futura”. Com podem veure, aquest caràcter heurístic del sistema criterial és el que li confereix, al mateix temps, aquesta evolució contínua i necessària per incrementar la precisió i la sensibilitat del propi instrument.

Seguint aquesta idea, la investigació posterior de Juárez (2002) va recopilar una sèrie de criteris de realitat de caràcter psicosocial que estaven presents en els relats vertaders d'abús sexual i que es coneix com ECN: Avaluació de la Credibilitat Narrativa. Aquest nou llistat va integrar aquests criteris addicionals:

1. Presència del secret imposat
2. Existència de regles comportamentals.
3. Obtenció de favors i beneficis
4. Progressió en l'abús
5. Relació envolvent amb l'agressor
6. Disminució relacional del menor
7. Aparició de símptomes psicològics
8. Model de vinculació dependent

Per últim, considerar un aspecte fonamental, que ha estat font de nombroses crítiques en quant a la valoració dels sistemes criterials: no existeix, a priori, un barem quantitatiu sobre els criteris que determinen que un relat sigui creïble o no creïble, ni està definida una proporcionalitat o pes específic d'uns criteris davant d'altres, doncs tal i com ens informa Alonso-Quecuty (1999, p. 39) “no tots els continguts posseeixen el mateix pes a l'hora de valorar la credibilitat”. Aquesta mateixa autora ens refereix que aquest pes específic dels factors depèn de múltiples factors, entre els que destaca: l'edat de la víctima, la



complexitat de l'episodi, el pas del temps i el número d'ocasions que s'ha repetit el relat.

### **3.2.3. Estudis actuals sobre el sistema criterial CBCA en adults**

Diversos autors han ofert posicionaments favorables i desfavorables a la utilització d'aquesta prova en contextos forenses. Les actuals línees d'investigació estan *obrint* les possibilitats d'aplicar la prova als adults, amb resultats esperançadors:

- Parker i Brown (2000) realitzen un estudi sobre el CBCA-SVA com instrument per avaluar les declaracions de 43 dones víctimes de violació amb edats compreses entre els 13 i els 80 anys. Les transcripcions estaven recollides per mitjà de l'entrevista cognitiva (CI) i els resultats comparaven els resultats de l'avaluació mitjançant el CBCA-SVA i l'habilitat dels detectius de la policia. Les conclusions indiquen que les prediccions basades en el CBCA-SVA resultaven molt més exactes que les realitzades pels oficials de la policia. A més, el *checklist* del SVA va afegir valor pràctic a les anàlisis realitzades, aconseguint diferenciar tots els relats vertaders dels falsos.
- Vrij, Kneller i Mann (2000) realitzen un peculiar treball en el qual estudien fins a quin punt posar en coneixement dels mentiders el funcionament del CBCA els hi pot permetre enganyar en els resultats finals de la seva credibilitat mesurada gràcies al propi CBCA. Es va realitzar aquest estudi amb 45 subjectes d'edats compreses entre els 19 i 46 anys, dividits en tres condicions: dir la veritat, mentir i mentir amb un entrenament previ sobre la prova CBCA. Els resultats finals van permetre diferenciar al grup que només mentia, però els resultats eren idèntics en els relats vertaders i en els falsos amb entrenament previ.
- Vrij, Edwar, Roberts i Bull (2000) realitzen un estudi amb 73 estudiants universitaris, amb una edat mediana de 28'89 anys, comparant 3 mètodes per detectar la mentida: conducta no verbal, CBCA i Reality

Monitoring (RM). Es van enregistrar les entrevistes auditivament i visualment, analitzant la conducta no verbal i el contingut del discurs (mitjançant el CBCA i el RM). Els resultats van mostrar que amb només la conducta no verbal podien detectarse un 78% de les mentides i veritats correctament. Un percentatge encara més alt es podia obtenir quan s'utilitzaven les 3 tècniques conjuntament.

- Landry i Brigham (1992), en un estudi sobre l'efecte de l'entrenament en la prova del CBCA per descobrir l'engany, van desenvolupar un disseny 2x2 amb 114 estudiants que van estimar la veracitat de les declaracions de 12 vídeos registrats d'adults, on 6 declaracions eren veritat i 6 eren una experiència traumàtica inventada. La meitat dels estudiants van ser entrenats en el CBCA. Els resultats van demostrar que aquests últims van obtenir significativament molta més precisió en les seves avaluacions que els no entrenats. A més, 10 criteris va resultar amb diferències significatives entre els relats reals i els inventats.

Com podem veure, aquests estudis ens permeten i ens obren la possibilitat d'utilitzar els sistemes criterials no només amb població infantil, sinó també amb adults. De fet, com ja es pot apreciar de la lectura dels diferents llistats criterials, molts dels criteris de realitat no estan condicionats ni raonats en base al pensament infantil, sinó en base a l'estructura mental de la motivació declarativa del testimoni. És a dir, estem inferint criteris en base al que una persona honesta o una persona mentidera pot pensar i pot dir en la seva declaració. Estem inferint criteris fonamentats en el funcionament de la memòria i estem inferint criteris en base a l'anàlisi estructural de qualsevol informació relatada per una persona amb la intenció de comunicar uns fets. En qualsevol d'aquests supòsits (motivació, memòria, estructura) no diferenciem un testimoni adult d'un testimoni infantil. Naturalment, encara ens faltarien per considerar els criteris que sí s'originen en base al propi fenomen psicosocial analitzat (abús sexual, maltractament, desastre natural, segrest...) i en base a les característiques evolutives dels subjectes. En el nostre cas particular, dones adultes víctimes de violència de gènere.

### **3.3. Aproximació a la problemàtica social de la violència de gènere**

Actualment, hi ha una conscienciació de l'especial incidència de les agressions sobre les dones en la realitat espanyola, considerant que ja no és un *delicte invisible* sinó que produeix un rebuig col·lectiu i una evident alarma social. Aquesta creixent consciència social sobre la gravetat d'aquestes situacions ha provocat en els últims anys una important reacció basada en la discriminació positiva cap a la dona com a mesura de protecció i concretada en lleis (Save the children, 2006). D'aquesta manera, des de l'any 1998, i més intensament des de l'any 2003, s'han vingut aprovant en el nostre país tot un seguit de lleis en matèria de lluita contra la violència de gènere, tant a nivell estatal com autonòmic, fent incidència en diversos àmbits d'actuació (civil, penal, social, educatiu...).

No és un fenomen que afecti només a Espanya. La violència contra les dones és considerada com un problema multidimensional de salut pública de primer ordre per organitzacions internacionals i governs. L'ONU, al 1995, ja va establir entre els seus objectius estratègics la lluita contra la violència contra les dones. Al 1998, l'OMS va declarar la violència de gènere com una prioritat internacional per als serveis de salut i, al mateix any a Espanya, es va reconèixer de forma explícita la violència de gènere com un problema d'estat i així es va recollir en el "Pla d'acció contra la violència domèstica".

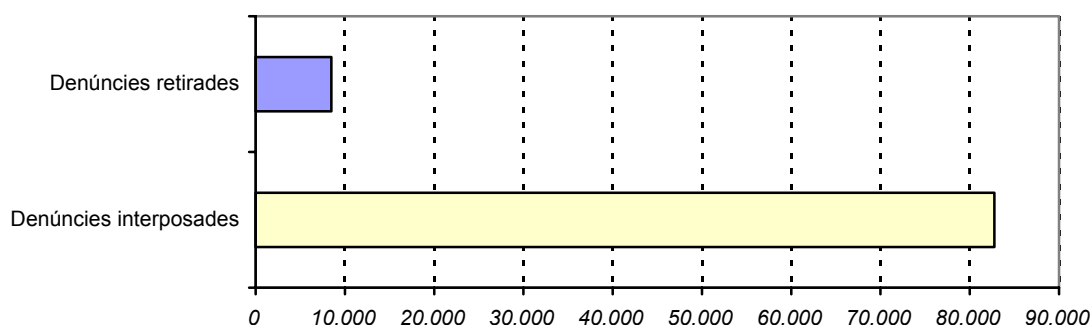
Que la violència de gènere hagi estat declarada com un problema social de gran magnitud i sigui motiu d'una important alarma social no és un fet gratuït tenint en compte la seva elevada incidència, la gravetat dels fets que comporta i les seves conseqüències negatives físiques i psicològiques, per a les víctimes i els seus familiars.

La incidència real d'aquest problema és desconeguda. Coneixem xifres del nombre de denúncies presentades a Espanya per aquesta causa. S'estima que aquestes xifres només representen entre el 5 i el 10% dels casos que es produeixen.

Al llarg dels últims anys, hi ha hagut un significatiu augment del nombre de denúncies. Malgrat això, el Ministeri de Salut i Consum apunta que aquest increment pot no correspondre a un augment real de maltractament. Possiblement, es denuncien més casos perquè la dona està millor informada, és més conscient dels seus drets, es disposa de més dispositius de suport social a la dona maltractada, hi ha una major sensibilitat social davant el problema i perquè els canvis legislatius que s'han produït en el nostre país respecte els maltractaments faciliten que es denunciïn els fets.

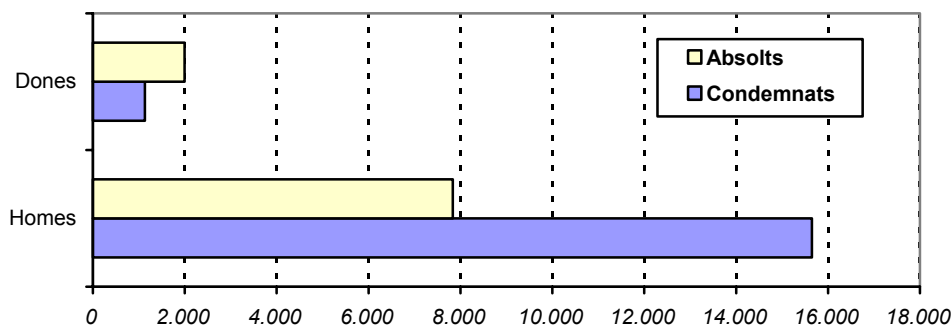
Algunes dades referents a l'any 2005 sobre la violència domèstica en l'àmbit judicial (Consell Judicial del Poder Judicial) que poden ser d'interès es recullen en els següents gràfics:

*Gràfic 1: Denúncies interposades i denúncies retirades (dades absolutes)*



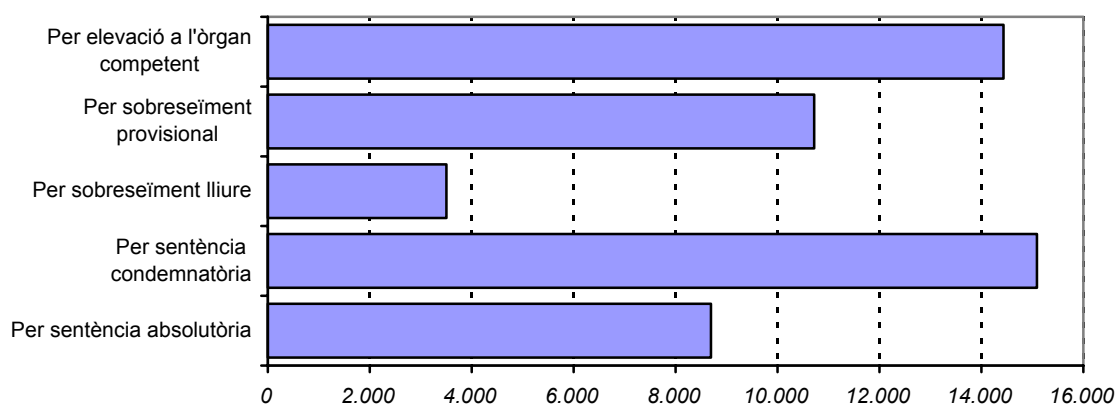
Al llarg del 2005 es van interposar més de 82000 denúncies per violència domèstica a l'Estat Espanyol, poc més de 8000 varen ser retirades, aproximadament un 10%.

*Gràfic 2: Persones jutjades*



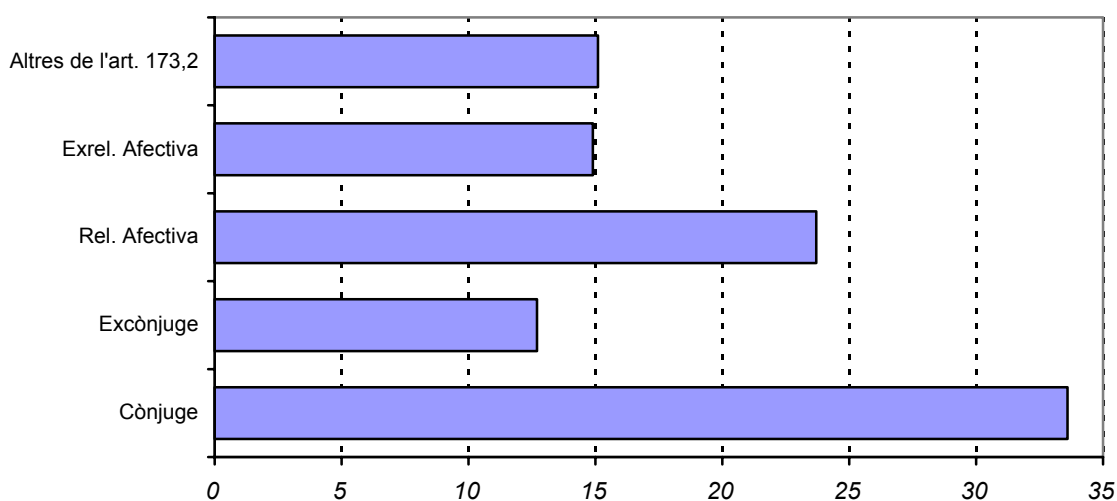
La dimensió de gènere en els supòsits de violència de gènere s'observa clarament si s'analitza el sexe de les persones inculpades. Tal com reflecteixen les estadístiques, els homes representen el major percentatge de persones agressores. Del total d'homes denunciats, els condemnats gairebé dupliquen els absolts. En el cas de les dones denunciades, trobem les dades totalment a la inversa, són les absoltes les que dupliquen a les condemnades.

Gràfic 3: Forma d'acabament judicial



Dels casos jutjats i sentenciats durant l'any 2005, observem una proporció de sentències condemnatòries que gairebé dupliquen les sentències absolutòries. No obstant això, cal advertir que si acumulem els casos de sobreseïment provisional i els de sobreseïment lliure obtenim uns resultats similars als casos amb sentència condemnatòria.

Gràfic 4: Relació entre víctima i denunciat



Cal destacar que pràcticament el 60% de les denúncies eren interposades en situacions de parelles establertes i en un 27% en situacions en les quals no existia relació de proximitat o contacte quotidià.

### 3.3.1. Qüestions terminològiques

Abans d'endinsar-nos en el procés de la violència de gènere i les seves característiques en la dona, creiem important poder aturar-nos en la nomenclatura utilitzada per referir-se al fenomen.

A la literatura especialitzada, coexisteixen tota una sèrie de mots que aparentment es sobreposen i que sovint es confonen, com són els conceptes de violència de gènere, violència contra les dones, violència domèstica, violència familiar, violència intrafamiliar, violència de parella o violència masclista. La divergència terminològica i conceptual és evident i, en aquest apartat, farem una revisió de les diverses definicions que s'han realitzat d'aquests termes i intentarem diferenciar-los entre ells, sense pretendre donar resposta al debat actual al voltant d'aquesta qüestió.

El concepte de *violència de gènere*, també anomenada *violència contra les dones* o *violència masclista* (actualment, la tendència és a utilitzar aquesta terminologia), és el que aporta unes definicions més consensuades. A tall d'exemple, algunes d'aquestes definicions són les contemplades a l'article 1 de la Declaració sobre l'Eliminació de la Violència contra la Dona de les Nacions Unides, a l'exposició de motius de la Llei Orgànica 1/2004, de 28 de desembre, de Mesures de Protecció Integral contra la Violència de Gènere i al Protocol d'actuació en els casos de violència domèstica i de gènere a la demarcació de Girona:

“...designa tot acte de violència basat en la pertinença al sexe femení, que causa o és susceptible de causar a les dones dany o patiment físic, sexual o psíquic, i inclou amenaces d'aquests actes i la restricció o privació arbitrària de la llibertat, tant a la vida pública com a la privada.”  
(Nacions Unides, 1994).

“...la violència dirigida sobre les dones pel simple fet de ser-ho, per ser considerades, pels seus agressors, mancades dels drets mínims de llibertat, respecte i capacitat de decisió.” (Llei Orgànica 1/2004 de Mesures de Protecció Integral contra la Violència de Gènere).

“...aquelles conductes agressives exercides pels homes contra les dones, pel fet mateix de ser-ho, i que es troben emmarcades dins una relació de poder, de domini i de discriminació dels homes sobre les dones.” (Protocol d’actuació en els casos de violència domèstica i de gènere a la demarcació de Girona, 2006).

Per tant, s’entén que la violència de gènere és la manifestació més greu de la desigualtat. Hi ha una gran acceptació que la violència contra les dones és un problema de poder entre els gèneres, un fenomen estructural de les societats patriarcals, que es deriva fonamentalment de la situació d’inferioritat amb que habitualment es tracta a les dones, tant a la vida pública com a la privada. És una expressió de poder i de domini dels homes sobre les dones. Maqueda (2006) considera que la violència de gènere és conseqüència d’una situació de discriminació intemporal que té el seu origen en una estructura social de naturalesa patriarcal.

Algunes formes que adopta la violència de gènere són: totes les formes de discriminació cap a la dona en diversos àmbits (polític, institucional, laboral), l’assetjament sexual, la violació, el tràfic de dones per a la prostitució, l’ús del cos femení com a objecte de consum, la segregació basada en idees religioses i totes les formes de maltractament físic, psicològic, social i sexual que pateixen les dones en qualsevol context i que ocasionen una escala de dany que pot culminar en la mort (Corsi).

És una violència que es dona en tots els àmbits de les relacions personals: maltractament en les relacions de parella, agressió sexual en la vida social i assetjament en l’àmbit laboral (Themis, 2004).

L'Associació de Dones per a la Salut (2004) refereix quatre condicions perquè un acte violent sigui considerat violència de gènere:

- 1) que l'agressor sigui un home
- 2) que la víctima sigui una dona
- 3) que la causa sigui les relacions de poder entre els sexes per la socialització genèrica (dominació de l'home i submissió de la dona)
- 4) que l'objectiu sigui el control i el domini de les dones.

Així doncs, “la violència contra la dona constitueix una manifestació de relacions de poder històricament desiguals entre l'home i la dona, que han conduït a la dominació de la dona i a la discriminació en la seva contra per part de l'home...i que és un dels mecanismes fonamentals pels que es força a la dona a una situació de subordinació respecte l'home” (Nacions Unides, 1994).

Per altra banda, trobem el concepte de *violència domèstica*, que és el que suscita més controvèrsia. A la literatura, s'utilitza juntament amb els termes de *violència familiar* (o intrafamiliar), *violència en la parella* i *violència conjugal*. Tanmateix, alguns autors assenyalen diferències entre ells, tot i que generalment acaben equiparant el concepte a alguna de les altres terminologies. Si consideren el mot domèstic com la llar, engloben a tots els membres de la família i equiparen el concepte al de violència familiar. Si l'èmfasi recau en la relació afectiva entre home i dona, s'igual a violència en la parella (entenen també les situacions d'exparella) o conjugal (inicialment aplicable només a una relació matrimonial, malgrat que en l'actualitat comprèn l'extensió de totes les parelles possibles amb independència del nivell de compromís contret públicament, o de la orientació sexual dels seus membres) (Labrador et al.,2004).

Corsi diferencia la violència domèstica de la familiar en que la primera és una forma de violència basada en el gènere que es desenvolupa en l'espai domèstic (delimitat per les interaccions en contextos privats) i la segona es desenvolupa en el context de les relacions familiars i està dirigida als membres més vulnerables i està basada en el gènere i/o en la generació. Per tant,



s'inclou en aquesta definició, a més de la violència cap a la dona, el maltractament infantil i el maltractament cap a les persones grans.

L'Associació de Dones Juristes Themis anomena violència familiar a aquella que es dona en l'àmbit domèstic. Concreta que entre agressor i víctima hi ha, o hi ha hagut, una relació d'afectivitat o parentesc. Inclou en aquest concepte de violència familiar les agressions per part del cònjuge o parella, amb convivència o sense, actual o passada; del pare o mare; dels fills o filles...

En el Protocol d'actuació en els casos de violència domèstica i de gènere a la demarcació de Girona (2006), s'entén la violència domèstica d'un punt de vista de la família en el seu conjunt: "aquelles conductes agressives que els membres d'un grup familiar exerceixen sobre altres membres d'aquest mateix grup, que es troben en una situació de desigualtat, a causa d'una relació de poder o de domini".

En aquesta mateixa línia trobem la definició aportada per Save the Children (1999): "tota violència física, sexual o psicològica que posa en perill la seguretat o el benestar d'un membre de la família; recórrer a la violència física o al xantatge emocional, amenaces de recórrer a la força física, inclosa la violència sexual, en la família o a la llar. En aquest concepte s'inclou el maltractament infantil, l'incest, el maltractament a les dones i l'abús sexual o d'altre tipus contra qualsevol persona que convisqui sota el mateix sostre".

Soria (2005) defineix violència domèstica com "el procés victimitzatori, comès generalment per un home sobre la dona en el marc d'una relació familiar, on aquesta agressió es configura a través del conjunt de relacions interpersonals sostingudes amb la dona en el nucli familiar i social (relacions socials, afectives de parella, sexuals...)".

L'Associació Americana de Psicologia (Walker, 1999) defineix la violència o el maltractament domèstic com "un patró de conductes abusives que inclou un ampli rang de maltractament físic, sexual i psicològic, utilitzat per una persona

en una relació íntima contra una altra, per guanyar o per mantenir l'abús de poder, control i autoritat sobre aquesta persona”.

A efectes del nostre estudi, entendrem el concepte de violència de gènere com la violència exercida en la relació de parella, definint-se com *“la relació d'abús de poder i de violència cap a la dona que s'estableix en el marc d'una relació afectiva de parella, estiguin vivint junts o no i independentment del tipus de vincle de compromís que mantinguin”*. Això inclou la relació conjugal, les relacions de convivència, les relacions de festeig i les relacions d'exparelles. Dos són els motius pels quals hem cregut més convenient utilitzar aquesta definició:

- 1) perquè està focalitzada en el maltractament infringit per l'home contra la dona i
- 2) perquè aquest maltractament es pot donar abans que es formalitzi la relació de parella, durant la vida de parella, en l'àmbit domèstic, i després d'haver-la finalitzat, no contemplant-se altres violències que també es donen en el context de la llar o de la família.

### **3.3.2. La violència de gènere en la parella**

La violència de gènere en la parella té unes característiques pròpies que la fan diferent d'altres violències:

- la violència és exercida per un home amb qui es manté o s'ha mantingut un vincle afectiu i amorós, pel que els sentiments cap a ell són molt més complexes i ambivalents que els que es produeixen davant d'una violència comesa per una persona desconeguda, i les seqüeles són més greus (Nogueras, 2002),

- el maltractament és el reflex de situacions d'abús de poder. Es crea una relació asimètrica entre els membres de la parella, en la qual, l'home exerceix el domini i el control de la dona,
- els actes violents no són fets aïllats, sinó que es prolonguen durant temps, pel que van debilitant gradualment les defenses físiques i psicològiques, generen por, sentiments d'indefensió i impotència (Nogueras, 2002),
- són violències amb història. Cobo (2004) les descriu com aquelles conductes lesives que apareixen en el context d'una relació interpersonal mantinguda la llarg del temps i que es caracteritzen perquè posseeixen una història anterior al fet agressiu i també un possible futur.

### **3.3.3. El procés de la violència de gènere en la parella**

#### ***3.3.3.1. Aparició de la violència de gènere***

L'etiologia de la violència de gènere és complexa i multifactorial. S'han descrit múltiples factors implicats en l'aparició i desenvolupament de la violència de gènere. Alguns dels elements que s'han tingut en compte són les actituds socioculturals (desigualtat de gènere), les condicions socials, les relacions conjugals, els conflictes familiars i els aspectes biogràfics com la personalitat, la història d'abusos i de violència en la família d'origen... Tots aquests elements s'han relacionat amb l'aparició de la violència de gènere.

La relació de submissió i dependència de la dona respecte l'home, la justificació de la violència masculina i la seva tolerància per la societat i inclòs per la dona, els estereotips sexuals i el rol limitat assignat a la dona a nivell social expliquen, en part, la violència infringida a la dona.

Jewkes (2002) considera que els dos factors epidemiològics més importants per a l'aparició de la violència de gènere són: les relacions de desigual posició de la dona tant en les relacions personals com socials i l'existència d'una

“cultura de la violència”, que suposa l’acceptació de la violència en la resolució de conflictes.

La violència de gènere apareix de maneres molt variades i no és possible establir un patró d’aparició i desenvolupament de la mateixa. Una vegada establerta, tendeix a repetir-se i a prolongar-se en el temps, amb un caràcter cíclic dels episodis violents.

Les manifestacions més freqüents que han estat descrites com a tipus de violència són (Crempien, 2005):

- a) l’abús físic,
- b) l’abús sexual,
- c) l’abús psicològic o emocional i
- d) l’abús econòmic.

### **3.3.3.2. Desenvolupament de la violència de gènere**

Des de fora resulta molt difícil entendre per què aquestes dones suporten una convivència o una relació afectiva sota la violència, inclús com algunes dones tornen a la mateixa situació quan ja havien donat el pas de trencar amb aquesta relació.

Existeixen diverses teories que intenten explicar la permanència de la dona maltractada en convivència prolongada amb l’agressor. Hi ha dues línees teòriques:

- les que es centren en els principals factors que influeixen en el procés de presa de decisions, i
- les que es refereixen a la dependència emocional de les víctimes i a les repercussions psicopatològiques del maltractament.

La següent taula resumeix les idees centrals que plantegen les principals teories explicatives sobre la permanència de la dona maltractada en la relació violenta:

*Taula 2: Teories explicatives sobre la permanència de la dona maltractada en la relació violenta*

<b>Teoria</b>	<b>Característiques</b>
<b><i>Teories sobre el procés de presa de decisions</i></b>	
<b>Teoria de costos i beneficis</b>	La dona decideix abandonar o seguir la relació de parella després de considerar les avantatges (beneficis) i desavantatges (costos) percebudes en funció de les possibles alternatives que se li presenten
<b>Model de la inversió</b>	La dona analitza el seu grau de compromís en la relació de parella a partir de tres factors: grau de satisfacció, alternatives i inversió realitzada en recursos materials i psicològics
<b>Teoria de la trampa psicològica</b>	La dona maltractada té l'esperança que el maltractament pararà i creu que invertint més esforços i temps pot aconseguir una relació de parella harmoniosa
<b>Model del procés de presa de decisions en dones maltractades</b>	La dona pren una decisió en funció de dues preguntes: estaré millor fora de la relació? i seré capaç de sortir d'ella amb èxit?
<b><i>Teories referides a la dependència emocional i a les repercussions psicopatològiques del maltractament</i></b>	
<b>Teoria de la indefensió apresada</b>	La persona que durant un període prolongat de temps pateix maltractament de forma imprevisible i incontrolable arriba a un estat d'indefensió que fa més probable la seva permanència dintre d'aquesta relació. Així mateix, el seu malestar interfereix greument en el seu procés de presa de decisions
<b>Teoria de la unió traumàtica</b>	Aquesta teoria es refereix al vincle emocional que s'estableix entre dues persones, quan una d'elles provoca maltractament intermitentment a l'altra
<b>Model del càstig paradoxal</b>	La permanència a la situació de maltractament es deu a les contingències de reforçament que s'estableixen en funció d'un patró cíclic d'interacció
<b>Model d'intermitència</b>	Les víctimes de maltractament poden autodevaluar-se i idealitzar a l'agressor degut a la diferència de poder entre la víctima i l'agressor, així com a la intermitència extrema entre el bon i el mal tracte.

Font: Pedro J. Amor i Isaura A. Bohórquez, *Mujeres víctimas de maltrato doméstico*

El model més seguit per explicar el procés de violència de gènere en la relació de parella és el de Walker (1984) a través de la seva Teoria del Cicle de la Violència, basada en el reforçament conductual i en els mecanismes psicològics que actuen en el manteniment del maltractament domèstic. Aquesta autora va plantejar que la violència de gènere es donava en un cicle que comprèn tres fases:

- **Acumulació de tensió:** es construeix a partir de petits conflictes quotidians i generalment perquè l'agressor no ha vist acomplertes les seves expectatives o desitjos o perquè no li satisfà un fet concret. Per exemple, pot ser que el plat de sopa no estigui tot el calent que ell considera, que el pantaló tingui una arruga que, sense notar-se tant, ell magnifica. Qualsevol motiu, per insignificant que sigui, serveix per desencadenar canvis d'humor que es produeixen de forma brusca, inesperada i sense justificació. En aquesta fase, es produeix la violència psicològica i, a vegades, lesions lleus. Es presenten com episodis que la dona creu poder controlar. Es caracteritza per una escalada gradual de tensió que es manifesta en actes que augmenten la fricció i els conflictes en la parella, com insults, abús físic... L'home violent expressa hostilitat, però no en forma explosiva. La dona intenta calmar, complaure o no fer allò que li pot molestar, amb la creença irreal que ella pot controlar l'agressió.
- **Descàrrega de la violència:** apareix la necessitat de descarregar les tensions acumulades i apareix l'episodi violent pròpiament dit. La dona ja no intenta evitar les situacions que desencadenen la violència i només espera que passin el més aviat possible. És en aquesta fase que la dona sol denunciar els maltractaments.
- **De penediment o Lluna de mel:** es caracteritza per un període de calma, de no violència i de mostres d'afecte i estima. En aquesta fase, l'agressor aplica estratègies de manipulació afectiva (regals, promeses, actituds, disculpes...) per aconseguir mantenir i retenir a la dona amb ell, argumentant penediment. Si no hi ha intervenció i la relació continua, és

molt probable que la violència torni a aparèixer i augmenti la seva severitat.

- Tal com apunta Cantera (1999), hi ha algunes variants d'aquest model: la Roda de la Violència (Sor Juana Inés, 1996) que inclou una fase central de negació del què ha passat i de la possibilitat que torni a passar; l'Efecte de la Bola de Neu (Garro, 1992) que visualitza el procés acumulatiu de la tensió latent, que acaba desembocant en la violència manifesta; i l'Espirai de la Violència (Garro, 1992) que descriu la seqüència d'acumulació, agravació i expansió del procés agressiu, alhora que inclou el concepte de normalització de la violència, que fa referència a un efecte de la repetició i imposició permanent de la mateixa. El procés en Espiral inclou quatre fases: la normalització, les conductes violentes, la repetició i l'adaptació que recondueix cíclicament a la normalització.

Cantera assenyala que tots aquests models no comprenen la totalitat del procés de violència de gènere ni resolen algunes de les qüestions important a l'hora de dissenyar una intervenció. Per aquest motiu, proposa el model Sistema Obert, que contempla el caràcter bidireccional de les relacions parella – societat pel que fa a la dinàmica de la violència de gènere, tenint en compte que “la violència es dóna en la macroestructura abans que en l'individu, en la organització social abans que en les relacions interpersonals i preexisteix a les mateixes relacions de parella”.

Tal com remarquen Labrador et at. (2004), no sempre es donen totes les fases del cicle i tampoc la violència és estrictament cíclica ja que pot aparèixer de sobte i el seu ritme no ser regular. Alhora, assenyalen que les característiques del maltractament solen produir respostes d'indefensió i submissió en la dona que faciliten la repetició de les conductes agressives al reforçar, amb aquesta submissió, el comportament violent de l'home. Aquest patró de comportament, agressió – indefensió – submissió, s'alimenta progressivament com un cercle viciós o com una espiral de violència, essent habitual que s'incrementi de forma

progressiva la intensitat de les conductes de l'agressió, amb el que es coneix com l'Escalada de la violència.

A mesura que avança la relació, l'home utilitza una sèrie de tàctiques amb la finalitat d'aconseguir el control total i la submissió de la dona, algunes de les quals són (Nogueras, 2002):

- l'aïllament de tota relació social, del seu entorn social, familiar, amistats, xarxes de suport... per evitar que la dona pugui tenir altres criteris, comparar comportaments, demanar i rebre ajuda,
- la desvalorització personal, les humiliacions, produeixen en la dona baixa autoestima, inseguretat, sentiments d'incapacitat, impotència, el sentiment que sense ell no podrà fer res,
- mitjançant els cops, amenaces, crits, trencar coses, intimida a la víctima, crea un estat de pànic i terror. Hirigoyen (2005) parla dels actes d'intimidació com violències indirectes que transmeten el missatge de "Mira la meua força! Mira el que puc fer (-te)!",
- culpa a la dona, minimitza la violència, efectua xantatges emocionals que fan dubtar a la dona de la seva responsabilitat i paralitzen els seus intents d'acabar la relació.

També són molt presents les microviolències. Bonino (2002) les defineix com "un ampli espectre de maniobres interpersonals que realitzen els homes per mantenir, reafirmar, recuperar el domini sobre les dones o per resistir-se a l'augment de poder d'elles o per aprofitar-se de dit poder". Són petits, gairebé imperceptibles controls i abusos de poder gairebé normalitzats que els homes executen permanentment. Són maniobres que sense ser gaire notables, restringeixen i violenten insidiosament i reiteradament el poder personal, l'autonomia i l'equilibri psíquic de les dones. Bonino fa una classificació en quatre categories:



- utilitàries: apel·len a mobilitzar el poder heteroafirmatiu femení per explotar-lo. No és el que es fa sinó el que es delega en la dona. Exemples d'aquest tipus són la no participació en allò domèstic i l'aprofitament i abús de la capacitat femenina de cura,
- coercitives (o directes): utilitzen la força psicològica o moral masculina (coaccions a la comunicació, control dels diners, insistència abusiva, imposició d'intimitat...),
- encobertes (de control ocult o indirectes): abusen de la confiança afectiva i la credibilitat femenina dipositades en l'home mitjançant la manipulació. Entre ells tenim la creació de manca d'intimitat (silencis, aïllament i malhumor manipulatiu...), desautorització, paternalisme, manipulació emocional i inocentitzacions (autoindulgència, autojustificació),
- de crisi: s'utilitzen quan la dona s'està proposant augmentar el seu poder personal (hipercontrol, resistència passiva i distanciament, victimisme, pseudosuport...)

### **3.3.3.3. Vivència de la dona en situació de violència de gènere**

Les dones que pateixen aquest tipus de violència viuen les seves relacions de parella des de la submissió, en una posició de subordinació i de gairebé exclusiva dependència. Es veuen immerses en un procés que va minant, a poc a poc, la confiança en si mateixes i en els seus recursos personals.

La sistematització de l'abús en la història de la relació va instaurant alguns sentiments que caracteritzen a les dones que pateixen violència en la parella: la desesperança, la indefensió i la identificació amb l'agressor (Crempien, 2005). En general, les dones que han patit violència per part de les seves parelles durant anys, es caracteritzen pel retraïment, la desconexió emocional, la manca de paraules (simbolització) per descriure el que li està passant, l'aïllament social i emocional, la desconfiança i una marcada actitud d'indefensió.

En les relacions de violència cíclica, apareixen en la dona sentiments d'ambivalència, que tenen a veure amb el cicle de l'esperança - desesperança, amb el vincle cap a la parella, amb la complexitat de romandre en una relació afectiva que se suposa amorosa i al mateix temps causa dany. La violència prové de qui precisament s'espera que protegeixi i cuidi. La transformació del caràcter protector en violent es dona en un context i amb un discurs que nega o justifica aquesta transformació (Crempien, 2005). En la relació de violència s'estableix un doble vincle (Bateson, 1956), donant-se dos missatges simultanis contradictoris.

Quan la dona víctima es sent atrapada en el cercle de la violència, pot arribar inclús a negar l'agressió, a autoinculpar-se pel maltractament rebut, a exculpar el seu agressor i, fins i tot, identificar-se amb ell. La teoria de la indefensió apresada de Seligman (1975) ens ajuda a explicar perquè la dona pot optar per quedar-se o trencar la relació. Davant la pèrdua de capacitat per preveure les conseqüències dels seus actes, la situació d'inseguretat de maltractament origina en la dona respostes d'ansietat extrema i d'alerta permanent. Té la percepció que, sigui quina sigui la seva actitud, és incapaç de manejar o resoldre la situació en la qual es troba. Acomodar-se a les exigències de l'agressor no és una actitud passiva sinó una resposta adaptativa per augmentar les possibilitats de supervivència.

En la identificació amb l'agressor, la víctima es sotmet al seu agressor, oblidant-se d'ella mateixa, intentant endevinar els desitjos de l'agressor, llegir la seva ment i anticipar la seva voluntat per gratificar-lo i evitar la violència (Frankel, 2002). La identificació amb l'agressor implica que la víctima senti allò que el seu agressor vol que senti. S'acomoda i fa propis els sentiments de l'agressor, inclosa la culpa, pel que la víctima se sent culpable i causant de l'agressió.

Els sentiments de culpabilitat estan presents en moltes d'elles. Es poden arribar a considerar les causants i provocadores de l'agressió, al pensar que fan o diuen quelcom que disgusta a la seva parella. Aquesta culpabilització pot aparèixer en el moment de plantejar la ruptura. També es poden sentir

culpables de no ser capaces de detenir la violència o per tolerar-la (Miller i Potter, 1983).

Les dones maltractades senten vergonya de patir violència, de no ser capaces d'aturar-la ni de protegir-se a si mateixa i, en el seu cas, als fills i filles. Es senten culpables per això i per haver escollit com a parella a un home violent o, inclús, per no haver pogut canviar-lo.

Aquests sentiments impedeixen que la dona expliqui el que li passa, que demani ajuda i interposi la denúncia.

El següent quadre, reflecteix les causes per les quals una dona víctima de violència de gènere demora la interposició de la denúncia:

*Taula 3: Causes del retard en la denúncia de violència (Sociedad Española de Medicina Familiar y Comunitaria)*

<b>Causes</b>
Esperances que la situació canviï
Por a represàlies contra ella o els fills
Vergonya davant la sensació de fracàs o culpa
Tolerància als comportaments violents
Dependència de la dona respecte la seva parella: psicològica i econòmica
Situació psicològica de la dona
Sentiments d'ambivalència i inseguretat
Por a l'aparell judicial
No saber a qui dirigir-se o a quins serveis acudir
Manca de suport familiar, social o econòmic

A més, les víctimes de violència de gènere solen estar molt aïllades. A vegades, viuen sobrevigilades pel seu company, que controla cadascun dels seus actes. En altres ocasions, l'aïllament és emocional. Les dones no poden parlar de la seva problemàtica perquè no tenen ningú a prop, perquè no saben amb qui confiar, perquè ho han intentat fer i no només no han trobat empatia

sinó que ni tan sols se les ha cregut o per la reacció de l'agressor. La persona més propera que tenen després d'un episodi violent sol ser el propi agressor, que pot mostrar-se compassiu i delicat, i les dones perceben que ell és l'únic suport que poden rebre en aquest moment. L'aïllament social de les dones al qual l'home les ha conduït, afavoreix la seva dependència amb l'agressor. Aquest fet, juntament amb la vergonya, la culpa i la por a represàlies deriva en que la dona mantingui en secret la seva situació de violència.

Viuen en una por contínua, en un estat d'inquietud permanent al tenir present l'expectativa d'un esdeveniment negatiu imminent, l'episodi de violència, del qual desconeixen i no comprenen les seves causes, les seves conseqüències i el moment que es produirà. Temen per la seva pròpia vida, davant les represàlies que pugui prendre el seu agressor pel seu abandonament, denúncia... en definitiva, pel fet d'haver qüestionat la seva autoritat.

Aquest estat de temor, ansietat i inseguretat que pateixen sol provocar-les-hi un bloqueig emocional, una ambivalència de sentiments cap a l'agressor. Totes les seves emocions oscil·len d'un extrem a l'altre en períodes curts de temps que contribueixen a un estat de desequilibri emocional. Es troben entre el temor al seu agressor i la necessitat de trencar la relació, a més de la inseguretat que la nova situació els hi genera.

Al llarg del temps, s'han descrit diverses síndromes en la dona com són:

- la Síndrome de la Dona Maltractada (Walker, 1984). Fou formulat per descriure les seqüeles de la violència de gènere en la dona. És un procés patològic d'adaptació que es caracteritza per: indefensió apresada, pèrdua de control, baixa resposta conductual i identificació amb l'agressor
- la Síndrome d'Estocolm Domèstica (Montero, 2000). Es descriu com un vincle interpersonal de protecció, construït entre la víctima i el seu agressor, en el marc d'un ambient traumàtic i de restricció estimular, a través de la inducció en la víctima d'un model mental. La víctima sotmesa a maltractament desenvoluparia aquesta síndrome per protegir

la seva pròpia integritat psicològica i recupera la homeòstasi fisiològica i conductual.

- la Síndrome d'Adaptació Paradoxal a la Violència Domèstica (Montero, 2000). És un procés generat per la por, potenciat per l'aïllament i la manca de suport extern percebut i mantingut per certs estils de personalitat de la víctima.

### **3.4. La simulació i la dissimulació en la violència de gènere**

És interessant apuntar que aquests dos fenòmens poden aparèixer en la pràctica forense. Cal fer esment de la consideració que no sempre la simulació, o la dissimulació, obeeixen a mecanismes conscients de mentida deliberada amb objectius espuris, ja que poden estar interferits per factors d'esbiaix i ser inconscients (Cobo, 2004).

Cobo (2004) és un dels pocs autors que fa referència a aquests fenòmens. Ens diu que en els casos de dissimulació la víctima pot intentar amagar les lesions o les conductes agressives, protegint el seu entorn domèstic i explicant que el seu dolor es deu a una altra causa o que la seva lesió ha estat accidental. Explica aquest fet, a partir de la idea que la història de violència de gènere “crea en la víctima una situació d'ambivalència i inseguretat que pot provocar-li una pèrdua de consciència de la seva relació interpersonal patològica, com a resultat de l'intent de normalitzar la seva vida, d'explicar i racionalitzar el que li està passant per poder sobreviure. A través d'aquest mecanisme adaptatiu, la víctima fa una protecció de la persona agressora per diferents condicionants (el desig de protegir els seus, el risc de pèrdua de seguretat econòmica i emocional, pressió de familiars i amistats perquè no presenti acusacions contra la persona agressora, por a represàlies, por a la pèrdua de residència, por a la interrupció de llaços afectius, por a l'actuació judicial)” (Cobo, 2004).

De la mateixa manera que en altres àmbits conductuals, la simulació també pot aparèixer en la violència de gènere. No obstant això, en la violència de gènere, “la simulació pot presentar una progressió específica: l'inici natural de la denúncia sol tendir a la dissimulació. El pas del temps i dels esdeveniments que afecten la relació entre víctima i agressor, poden provocar, en un moviment pendular, una tendència major a conductes denunciants molt actives, carregades d'urgència. En la violència i maltractaments crònics, apareixen oscil·lacions en aquesta conducta de la víctima que passa de la tendència a amagar (dissimulació) a la propensió a exagerar (simulació). En alguns moments posteriors, a conseqüència d'alguns canvis en les circumstàncies, torna de nou a la dissimulació” (Cobo, 2004).

## 4. Hipòtesi

Dues són les hipòtesis teòriques que condueixen aquest estudi:

- a) El contingut del relat de les víctimes de violència de gènere que han patit una situació real és *diferent* del contingut de presumptes víctimes de violència de gènere que no han viscut realment aquesta situació.
  
- b) Es poden definir aquests *criteris del contingut* de declaracions de víctimes de violència de gènere que ens permetin inferir la credibilitat - realitat de la situació referida, davant de la simulació - falsedat de la mateixa.

Podem distingir criteris de contingut de credibilitat i criteris de contingut de falsabilitat. Els primers són presents significativament a les declaracions reals i vertaderes, mentre que els segons són presents significativament a les declaracions falses o simulades.

A partir d'aquestes hipòtesis teòriques, podem definir les següents hipòtesis estadístiques, expressades i operativitzades en terminologia estadística. Considerarem per a tots els contrastos estadístics un nivell mínim de confiança del 95% establint conseqüentment, un  $\alpha = 0.05$  (asíptota de significació estadística) o una  $p < 0,05$ . Assumirem les condicions de parametricitat (independència de les observacions, normalitat de la distribució poblacional i homocedasticitat) per realitzar els estadístics corresponents.

En relació al primer objectiu:

- a.1.) Partim de la base que les declaracions reals contindran significativament més criteris de credibilitat que les falses. La hipòtesi estadística ens obliga a realitzar una comparació *t de Student* de mitjanes de grups independents. Són observacions independents, doncs no existeix relació entre les víctimes objecte del present estudi.

*Ho:  $\mu$  criteris de credibilitat relats vertaders =  $\mu$  criteris de credibilitat relats falsos*

$H_1: \mu$  criteris de credibilitat relats vertaders  $\neq \mu$  criteris de credibilitat relats falsos

a.2.) Al mateix temps, volem determinar per a cadascun dels diferents criteris de credibilitat seleccionats, si es presenten amb una diferent proporció entre els relats vertaders respecte dels relats falsos, inferint així la seva capacitat de discriminació. L'estadístic seleccionat serà el contrast **Z** per a proporcions de grups independents.

$H_0: \pi$  criteri en declaracions reals =  $\pi$  criteri en declaracions falses

$H_1: \pi$  criteri en declaracions reals  $\neq \pi$  criteri en declaracions falses

En relació al segon objectiu:

b.1) Partim de la base que les declaracions falses contindran significativament més criteris de falsabilitat que les vertaderes. La hipòtesi estadística ens obliga a realitzar una comparació *t de Student* de mitjanes per a grups independents. Són observacions independents, doncs no existeix relació entre les víctimes objecte del present estudi.

$H_0: \mu$  criteris de falsabilitat reals =  $\mu$  criteris de falsabilitat falses

$H_1: \mu$  criteris de falsabilitat reals  $\neq \mu$  criteris de falsabilitat falses

b.2) De la mateixa manera que amb els criteris de credibilitat, volem determinar per a cadascun dels diferents criteris de falsabilitat seleccionats, si es presenten amb una diferent proporció entre els relats vertaders respecte dels relats falsos, inferint així la seva capacitat de discriminació. L'estadístic seleccionat també serà el contrast **Z** per a proporcions de grups independents.

$H_0: \pi$  criteri en declaracions reals =  $\pi$  criteri en declaracions falses

$H_1: \pi$  criteri en declaracions reals  $\neq \pi$  criteri en declaracions falses



## 5. Disseny metodològic i tractament de les dades

L'estudi té prevista una metodologia mixta, qualitativa i quantitativa, en funció de les diferents etapes de l'estudi.

Per realitzar l'anàlisi del contingut de la declaració del relat sobre la situació de violència de gènere viscuda, seguirem les pautes de construcció dels sistemes criterials, tal i com ja hem referit a l'apartat teòric. Construïrem un llistat criterial inicial, el qual sotmetrem a revisió a partir de les entrevistes enregistrades de les víctimes reals i falses.

En el cas particular del fenomen de l'abús sexual infantil, ja existeixen diferents llistats criterials, però no en el cas concret de la violència de gènere. Atenent a aquesta circumstància, en la primera etapa de l'estudi (descrita en l'apartat següent), vam haver de prendre un seguit d'importants decisions que han repercutit en el desenvolupament posterior de la recerca. Som perfectament conscients del risc assumit.

### 5.1. Etapes del desenvolupament de la recerca

#### 1a. Etapa: Els llistats criterials

- a) Revisió i adaptació dels *criteris generals i motivacionals d'anàlisi del relat* procedents d'altres sistemes de credibilitat criterial, que eren compatibles amb la nostra recerca. Aquests criteris van ser escollits per la seva aplicabilitat general i no específica. És a dir, els criteris triats dels llistats CBCA, SRA i ECN, han estat aquells que no fan referència al fenomen específic de l'abús sexual (objecte de la seva utilització) sinó de les característiques discursives. Els criteris van ser seleccionats en funció de la seva aplicabilitat genèrica als relats.
- b) Introducció d'un *llistat inicial de criteris específics* en base a les característiques que han estat referides per diversos autors i

institucions, les quals formen part de l'univers específic d'indicadors que defineixen, delimiten i concreten el fenomen objecte del present estudi: la violència de gènere. Per aquest motiu, hem realitzat una àmplia revisió teòrica per detectar els criteris del contingut declaratiu de les víctimes de violència de gènere insinuats o clarament referits en la literatura. Tanmateix, per tal d'aprofundir en aquesta primera etapa, vàrem realitzar una entrevista amb una jutgessa que va accedir a confiar-nos quins són els criteris o indicadors que solen advertir i utilitzar els jutges en la seva habitual tasca de dirimir entre relats vertaders i falsos. No obstant això, les conclusions d'aquesta entrevista van ser que no existeixen criteris de *realitat judicial* predeterminats per tal de fer valoracions dels testimonis de víctimes de violència de gènere.

A partir d'aquest primer llistat que comprenia 27 criteris (veure annex ) i, seguint la pauta metodològica de consens d'experts (recordem que tots tres investigadors aglutinem molts anys d'experiència directa en aquest tipus de tasca), vàrem realitzar una selecció individual dels criteris que es consideraven prioritaris per detectar i diferenciar relats viscuts de víctimes de violència de gènere. Posteriorment, vàrem realitzar la confecció del llistat final, tant a partir de l'acord comú dels tres investigadors (unanimitat) com dels criteris que van estar seleccionats per dos professionals. És a dir, el llistat final d'aquesta primera fase ha estat compost per criteris que, com a mínim, han estat seleccionats per dos investigadors. Naturalment, els criteris no triats o només triats per un sol investigador, han estat rebutjats.

- c) Confecció de dos llistats finals compostos pels criteris d'aplicació general i motivacional sobre les declaracions verbals més els criteris específics del fenomen objecte d'estudi i els criteris de falsabilitat. Aquests són els llistats que finalment posarem a prova a través de les entrevistes enregistrades amb vídeo. Aquests contrastos ens permetran, a més, obtenir altres criteris (si realment són presents en les declaracions) que puguin ser estudiats en el futur.

## 2a. Etapa: Les entrevistes

- a) Determinació i elaboració del *qüestionari* de dades personals, psicosocials i de l'incident. La intenció d'aquest registre, mantenint l'anonimat de la persona, és recollir dades bàsiques que ens permetin fer la descripció mostral. Tanmateix, aquestes dades ens possibilitaran comparar les característiques de les dues mostres estudiades (dones amb relats viscuts i dones amb relats inventats) i controlar possibles esbiaixos mostrals.
- b) Concreció del *model d'entrevista*. Un cop realitzat el full de dades bàsiques, hem concretat la pauta precisa de presentació i les indicacions exactes que s'oferiran a les dues mostres estudiades. Alhora, vam decidir, tal i com exposem més endavant, canviar la pauta inicial d'entrevista.
- c) *Enregistrament de les entrevistes*. Aquestes han estat enregistrades pels tres investigadors i per un grup d'estudiants de la Universitat de Girona, que prèvia informació de les pautes de enregistrament i d'administració, van realitzar les entrevistes. Aquestes van ser prioritàriament les entrevistes de relats falsos, si bé, també van incloure alguns relat viscut i real.

## 3a. Etapa: La codificació

- a) Codificació dels dos llistats criterials. Aquesta codificació s'ha realitzat en base a la plantilla creada amb els criteris seleccionats. Tanmateix, la plantilla ha contingut un apartat obert per tal d'incloure indicadors criterials genuïns i originals que no estan inclosos al llistat. Aquesta opció permetrà posar de manifest, a partir dels enregistraments audiovisuals, criteris absolutament nous i no referenciats en la literatura així com la inclusió d'aquells criteris que havien estat descartats prèviament durant la 1a. etapa. Aquesta codificació es va realitzar independentment pels tres investigadors,

aplicant la condició de consens per tal de considerar els criteris finals.

- b) Anàlisi estadístic de les plantilles criterials. Aquesta s'ha realitzat per tal de determinar les característiques mostrals i per tal d'orientar la presa de decisió de la inclusió o eliminació dels criteris seleccionats. L'anàlisi mostral ha estat descriptiu, mentre que l'anàlisi criterial ha seguit un disseny correlacional - observacional, donades les característiques de la mostra i els objectius de la nostra recerca.

#### **4a. Etapa: Resultats**

- a) Determinació dels llistats finals de credibilitat i falsabilitat. Aquests llistats han estat fruit d'anàlisi estadístic i formen part del sistema criterial final, objectiu final del present treball. Aquest sistema criterial estarà inclòs, tanmateix, en el protocol d'avaluació forense en casos d'avaluació del testimoni de violència de gènere: *GAT-VIG (guia d'avaluació del testimoni en violència de gènere)*.

## 5.2. La pauta inicial d'entrevista

En una primera fase de la recerca, s'havia previst utilitzar com a tècnica d'entrevista la '*Entrevista Semiestructurada en Casos de Violència Domèstica*' de l'equip del professor E. Echeburúa. Malgrat això, finalment l'equip la va descartar degut a l'elevada inferència i suggestió informativa que comportava la seva utilització. Per aquesta raó, varem dissenyar una pauta d'entrevista amb la consigna que la persona referís un relat inicial obert i sense interrupcions, introduint posteriorment les preguntes oportunes per tal d'aclarir i donar més concreció a les dades referides, però amb la premissa de no introduir cap informació suggestiva. Així, seguint les orientacions expressades en l'apartat teòric sobre la '*Entrevista No Suggestiva*' (ENS) hem desenvolupat una pauta d'entrevista adaptada de cinc apartats, en comptes dels set originals:

- a) Presa de contacte
- b) Determinar l'objecte de la entrevista
- c) Relat lliure, sense interrogatori suggestiu.
- d) Introducció de qüestions obertes per aclarir les informacions revelades quan sigui necessari.
- e) Tancament de l'entrevista

## 5.3. Mostra

En el present treball, hem delimitat la nostra mostra de treball a dones de les comarques gironines.

D'acord amb el propi disseny de la recerca, hem dividit la nostra mostra de treball en dues condicions totalment diferenciades:

Han estat considerades *primera mostra* (mostra **V**) del nostre estudi dones ateses per diferents serveis: Equip d'Assessorament Tècnic i Atenció a la Víctima (EATAV), Centre d'Intervenció Especialitzada (CIE) dels Departaments de Justícia i de Benestar i Família, respectivament, de la Generalitat de Catalunya.

Tot i que en un inici es van seleccionar 20 dones que podien presentar els nostres requisits de recerca, posteriorment es van descartar les declaracions de 8 d'aquestes dones, degut a tres raons principals:

- a) l'existència d'una profunda afectació emocional que no va permetre efectuar un relat concret sobre els incidents i que, principalment, s'havia centrat en les seqüeles i conseqüències derivades dels incidents viscuts,
- b) focalització de la declaració en el maltractament dels fills petits i/o incidents més d'índole sexual (abusos i agressions sexuals) que excedeixen de l'abast del present estudi,
- c) relats que, bàsicament, van descriure la personalitat i característiques de l'agressor, però sense referir, tal i com va ser sol·licitat, la descripció dels incidents.

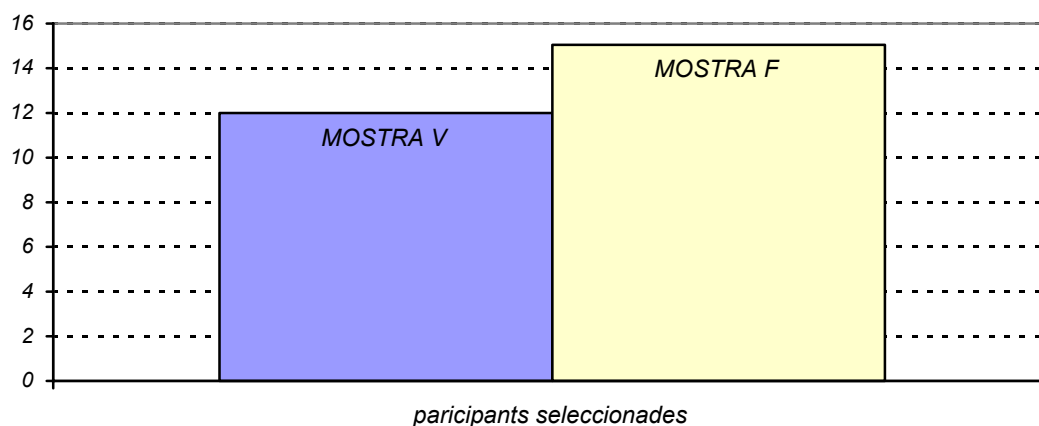
*La segona mostra* va consistir en la selecció de 20 dones (mostra **F**) sense antecedents de violència de gènere que van efectuar entrevistes simulades - falsejades sobre episodis de violència de gènere. La procedència d'aquesta mostra va ser molt diversa, incloent-hi estudiants, mestresses de casa i professionals de diversos àmbits públics i privats.

Tanmateix, d'aquesta selecció inicial, posteriorment es van descartar les declaracions de 6 d'aquestes dones, degut a:

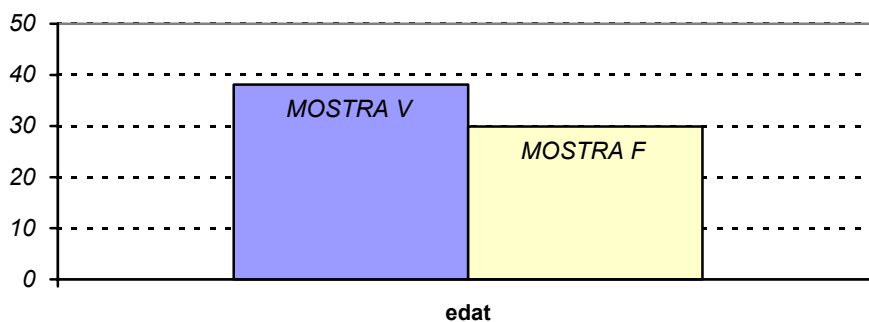
- a) els relats no presentaven incidents de violència, sinó que s'havien centrat en aspectes problemàtics de la relació i la convivència,
- b) el contingut expressat es focalitzava gairebé exclusivament cap a aspectes relacionats amb la divisió del treball domèstic i l'atenció als fills. Aquest contingut recriminador no contemplava violència física ni psicològica.

De les 40 entrevistes realitzades, la selecció posterior ens ha permès treballar sobre 26 entrevistes. Malgrat això, considerem que aquest número final de registres, ens permet mantenir els objectius proposats inicialment.

Gràfic 5: Participants seleccionades (mostra V = 12 dones; mostra F = 14 dones)

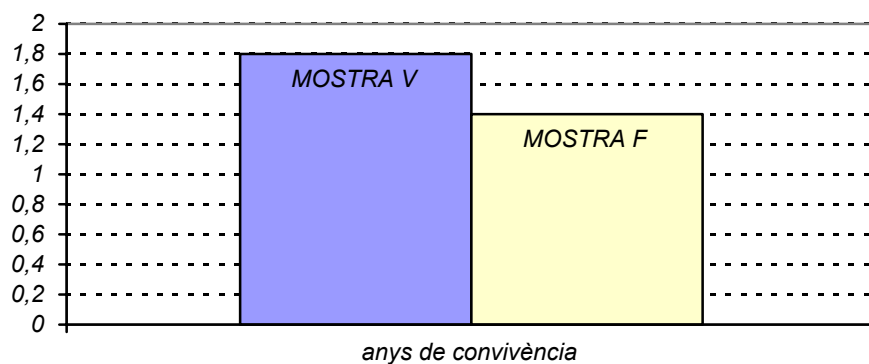


Gràfic 6: Mitjanes d'edats (mostra V = 38,1 anys; mostra F = 30,9 anys)



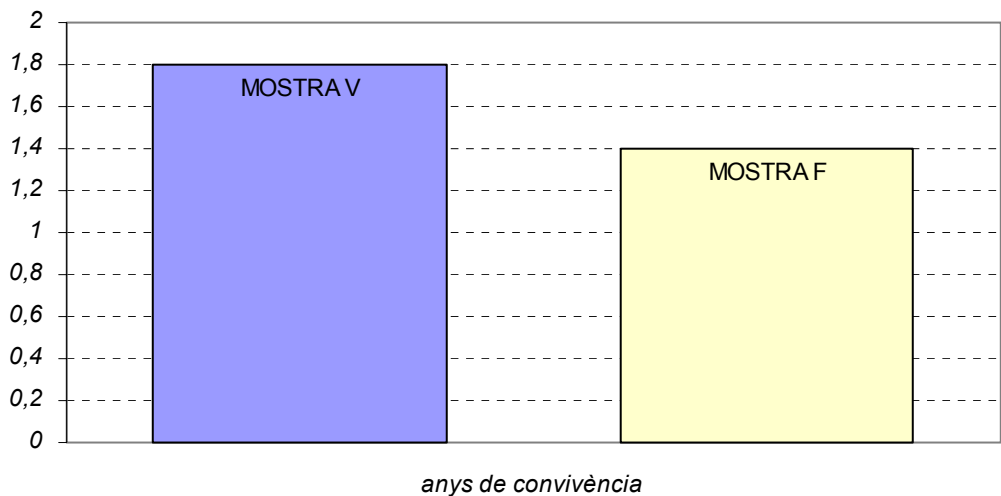
Com podem observar, malgrat que existeix una diferència important entre ambdues mostres, observem que la mitjana es situa dins l'interval dels 30-40 anys.

Gràfic 7: Mitjanes de fills (mostra V = 1,4 fills; mostra F = 1,6 fills)



Com es pot apreciar, les dues mostres es troben equilibrades en aquesta variable.

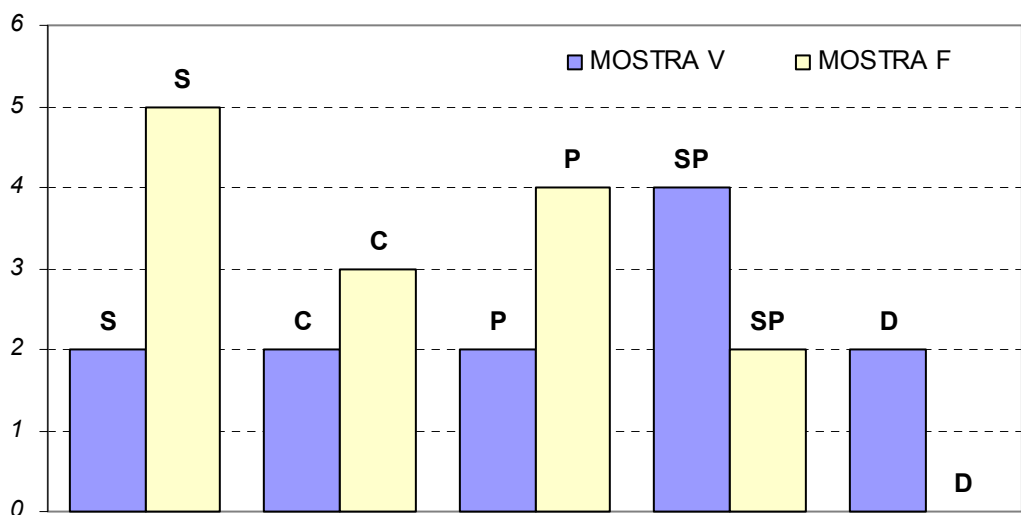
Gràfic 8: Mitjanes d'anys de convivència (mostra V = 1,8 a.; mostra F = 1,4a.)



De la mateixa manera que en la gràfica anterior, existeix un valor similar entre ambdues mostres, tot i que s'observa un valor lleugerament superior en els anys de convivència de la mostra de dones víctimes de violència.

Podem relacionar aquest punt amb el tipus d'incident violent relatat, tal i com podrem veure en el gràfic corresponent.

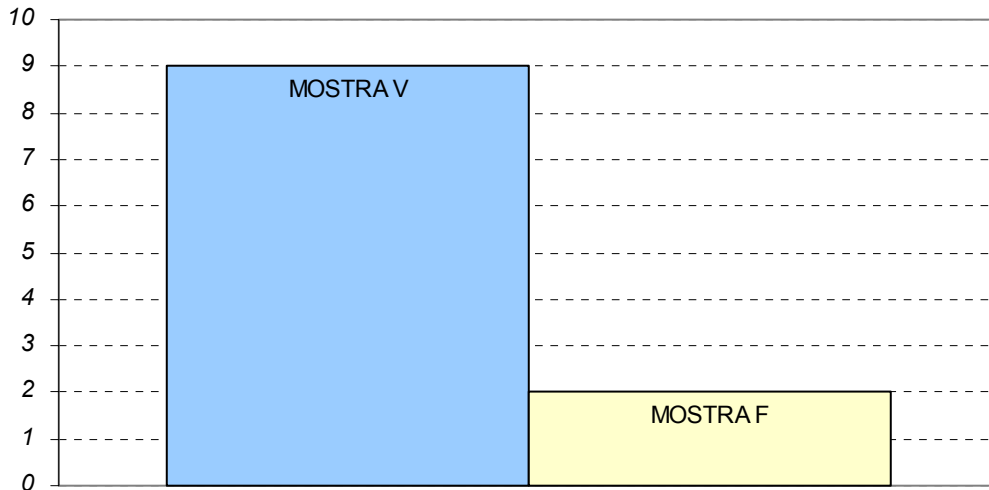
Gràfic 9: Estat civil (Soltera, Casada, en Parella, Separada, Divorciada)





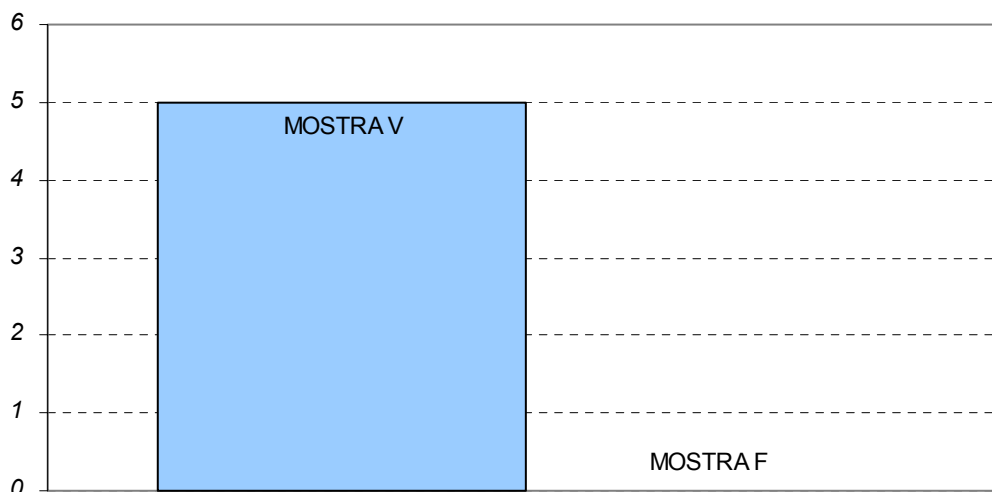
La major part de la mostra F està composta per dones solteres, mentre que en la mostra V són les dones separades les que predominen.

Gràfic 10: Victimització anterior (mostra V = 9 dones; mostra F = 2 dones)



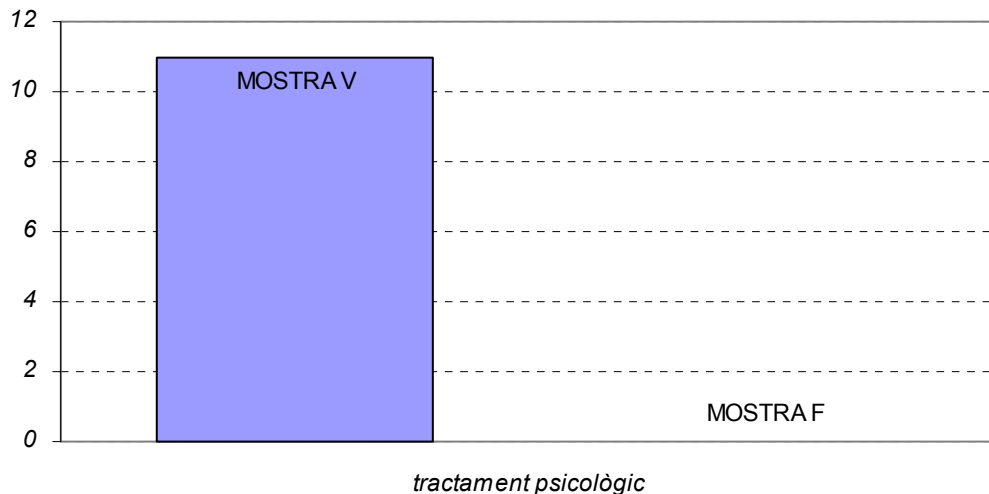
Tal i com era d'esperar, la major part de les dones maltractades han estat també víctimes anteriors de violència, principalment en l'àmbit familiar (pares i germans) i en altres relacions de parella.

Gràfic 11: Denúncies anteriors (mostra V = 5 dones; mostra F = 0 dones)



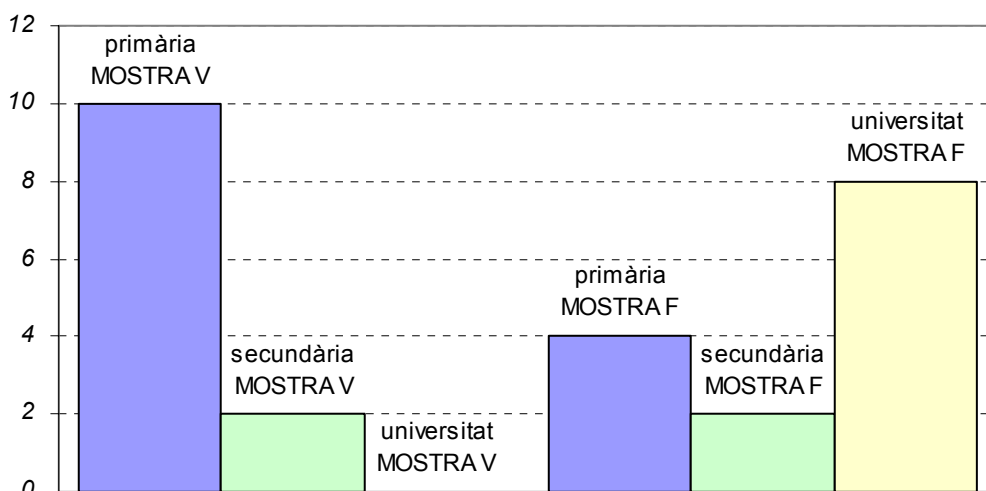
De les 12 dones de la mostra V, tan sols 5 d'elles han realitzat una denúncia anterior. Les dones de la mostra F no han tingut experiències anteriors de denúncies.

Gràfic 12: Tractament psicològic (mostra V = 11 dones; mostra F = 0 dones)



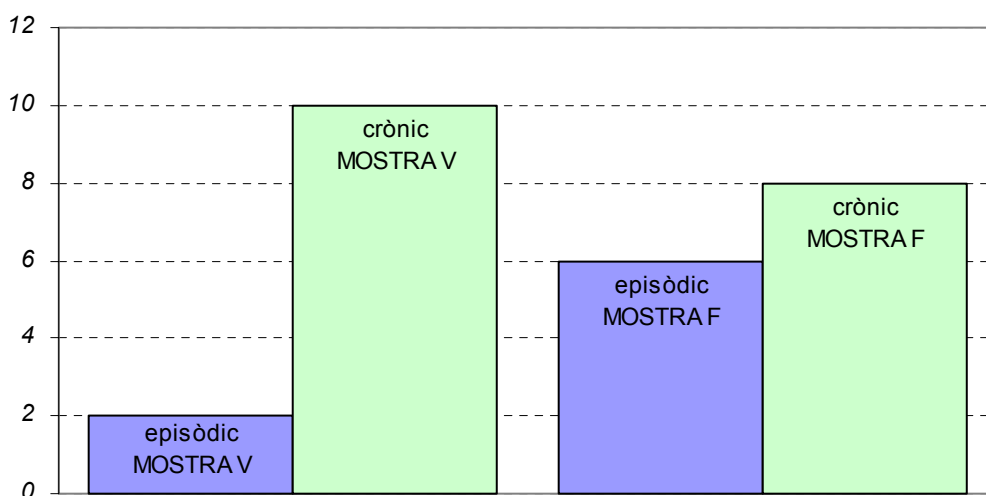
Tal i com era d'esperar, cap dona de la mostra F ha rebut tractament psicològic, destacant que de les 12 que componen la mostra V, totes menys una han rebut o reben tractament. Aquest aspecte pot estar íntimament relacionat amb la descripció de les seqüeles i la simptomatologia patida per les dones de la mostra V. Tot i que molts autors no consideren les seqüeles psicològiques com indicadors de veritat (de fet no existeix cap síndrome clínic específic de maltractament), la seva inclusió dins del relat pot ser un tema a discutir i reflexionar.

Gràfic 13: Nivell acadèmic (primària, secundària, universitat)



Novament, trobem un important desequilibri en les nostres mostres, havent assolit la majoria de les dones de la mostra V un nivell d'estudis primari, contra el nivell superior de les dones de la mostra F.

Gràfic 14: Incident violent: episòdic/crònic (mostra V= 2e/10c; mostra F= 6e/8c)



En aquest últim gràfic, es posa de manifest com la mostra F està equilibrada en els dos valors de la variable tipus d'incident violent, però en canvi, la mostra de dones V han viscut i han relatat bàsicament situacions cròniques, i no un únic episodi aïllat.

## 6. Resultats obtinguts

### 6.1. Llistats criterials inicials

Seguint la metodologia descrita en l'apartat anterior, hem obtingut els següents resultats:

#### 6.1.1 En relació als criteris de credibilitat

Els *criteris generals i motivacionals* seleccionats en la primera fase de la recerca, derivats dels sistemes criterials ja existents, han estat:

1. *Consistència interna*
2. *Discontinuitat narrativa*
3. *Detalls estranys*
4. *Estat mental de la víctima*
5. *Atribucions a l'estat mental de l'home*
6. *Reproducció de converses*
7. *Interrupcions imprevistes*
8. *Correccions espontànies*
9. *Admissió de manca de memòria*
10. *Autoinculpació*
11. *Excusar o disculpar a l'home*

Els criteris específics inicials, fruit de la recerca bibliogràfica, van ser:

1. *Ambivalència vers l'home (Nogueres, 2002)*
2. *Ambigüïtat vers l'home (Labrador, 2004)*
3. *Vergonya per sentir-se maltractada*
4. *Asimetria relacional (Hirigoyen, 2006)*
5. *Aïllament (Crempien, 2005)*
6. *No acceptació de la problemàtica (Frankel, 2002)*
7. *Violència indirecta, a animals i fills, suscitant por i terror (Hirigoyen, 2005)*
8. *Por a les represàlies (Echeburúa, 2000)*
9. *Imposició i intimitat del secret*
10. *Esperança de canvi (Walker, 1984)*
11. *Indefensió (Nogueras, 2002)*
12. *Autoculpa (Miller i Poter, 1983)*
13. *Supervivència (Frankel, 2002)*
14. *No tenir en compte les necessitats de la dona (Frankel, 2002)*
15. *Decisió de l'home del pensament i acció de la dona*
16. *Delegació constant de tasques domèstiques a la dona (Bonino, 2002)*
17. *Solucions fallides per resoldre el problema (Garro, 1992)*
18. *Violència de gènere en la família d'origen (Cantera, 1999)*
19. *Coincidència de l'agreujament o inici amb l'embaràs de la dona*
20. *Somatitzacions (Crempien, 2005)*
21. *Excusar a l'home (Montero, 2000)*
22. *Control ampli versus simple (Nogueres, 2002)*
23. *Perversió complexa de la conducta masculina (Crempien, 2005)*
24. *Gelosia patològica (Cantera, 1999)*
25. *Evolució de la violència i progressió (Garro, 1992)*
26. *Dualitat de la conducta domèstica/imatge social de l'home (Jewkes, 2002)*
27. *Existència de microviolències (Bonino, 2002)*

I va ser a partir d'aquests 27 criteris, que utilitzant la metodologia de consens inter investigadors, vàrem seleccionar aquest llistat reduït:

1. *Ambivalència i ambigüitat vers l'home*
2. *Violència indirecta, suscitant por i terror*
3. *Por a les represàlies*
4. *Imposició i intimitat del secret*
5. *Esperança de canvi*
6. *Indefensió*
7. *Evolució de la violència i progressió en l'asimetria de poder*
8. *Dualitat de la conducta domèstica/imatge social de l'home*

El llistat *criteria final*, en base al qual establím la nostra plantilla de codificació, compost per la suma del dos llistats anteriors, és el següent:

1. *Consistència interna*
2. *Discontinuitat narrativa*
3. *Detalls estranys*
4. *Estat mental de la víctima*
5. *Atribucions a l'estat mental de l'agressor*
6. *Reproducció de converses*
7. *Interrupcions imprevistes*
8. *Correccions espontànies*
9. *Admissió de manca de memòria*
10. *Autoinculpació*
11. *Excusa i perdó a l'agressor*
12. *Ambivalència i ambigüitat vers l'home*
13. *Violència indirecta, suscitant por i terror*
14. *Por a les represàlies*
15. *Imposició i intimitat del secret*
16. *Esperança de canvi*
17. *Indefensió*
18. *Evolució de la violència i progressió en l'asimetria de poder*
19. *Dualitat de la conducta domèstica/imatge social de l'home*

A continuació, passarem a descriure els criteris de realitat definits en aquest primer llistat. En alguns d'ells, s'ha cregut interessant incloure part del relat efectuat per alguna de les dones víctimes de violència de gènere que hem enregistrat per exemplificar el criteri descrit. És probable que alguns d'aquests criteris no formin part del llistat final, ja que l'objecte del present treball és

precisament l'avaluació d'aquests criteris. Alhora, hem dividit els criteris en 4 categories, seguint pautes dels sistemes criterials existents ja exposats.

#### **6.1.1.1. Fonaments bàsics del relat**

És la primera categoria i conté els criteris de realitat (viscuts) que es refereixen a la totalitat de la declaració. Es poden avaluar com el primer pas de l'anàlisi del relat i no és necessari comparar-los amb els detalls recollits en el contingut de la declaració.

##### *Criteri 1: Consistència interna*

Aquest criteri examina la coherència contextual, la consistència lògica i la homogeneïtat espai - temps. Tant Undeustch com Arntzen el consideraven com la consistència interna o la coherència organitzada integrada. Els diferents detalls d'una declaració, tot i la seva independència, han de mantenir un curs dels esdeveniments que sigui lògic, consistent i integrat.

##### *Criteri 2: Discontinuitat narrativa*

Aquest criteri només es pot utilitzar quan les declaracions han estat obtingudes en forma de relat lliure, és a dir, sense l'excessiva interferència directiva de l'entrevistador. En aquests casos, el testimoni pot donar-se d'una forma desconexa i sense una ordenació coherent, doncs els detalls solen ser relatats "a cops" de memòria, de forma que una situació específica s'enllaça amb una altra anterior i de nou es recupera el fil conductor, alternant-se d'aquesta manera els diferents contextos dels fets experimentats. Malgrat aquesta desorganització aparent, els diferents segments argumentals posseeixen una coherència i una estructura lògica que conformen un tot contextual, al qual es refereix el primer criteri exposat.

Els relats que són fruit de la fantasia o la invenció, pel contrari, normalment es presenten d'una forma contínua, estructurada i cronològica, evidenciant-se notablement las connexions causals, en un intent clar de donar estructura i

coherència interna a un relat no experienciat, en el qual tots els detalls, per poder ser memoritzats i relatats de forma coherent, han de seguir una estructura rígida i inalterable.

Tal i com també ens diu Hernández (1995, p. 10), en relació amb aquest criteri, cal considerar les limitacions de la capacitat cognitiva del testimoni i l'efecte de l'estrès del fet.

### **6.1.1.2. Concreció i vivesa narrativa**

Aquesta segona categoria considera aquells aspectes específics de la declaració. Com es pot observar, és en aquesta segona part on es consideren aspectes relacionals i situacions inesperades que donen originalitat i caràcter específic al relat. Es contempen aquells detalls del relat que augmenten la seva concreció i intensitat i que poden aparèixer en qualsevol part de la declaració. Hernández (1995, p. 11) explica que precisament en aquest apartat es pretén un anàlisi qualitatiu. La base dels següents criteris és, precisament, que si un testimoni inventa una declaració, aquesta es basarà en els seus esquemes (memòria semàntica), però no en les seves vivències (memòria episòdica).

### Criteri 3: Reproducció de converses

En aquest tipus d'interaccions només es contempen els diàlegs, reconeixent els diferents parlants en la reproducció verbal efectuada. Aquest criteri es reconeix especialment en tres situacions (Steller i Koehenken, 1994, p. 195), que nosaltres adaptem al fenomen específic de la violència de gènere:

- a) quan s'utilitza vocabulari específic de la parla de l'autor de l'agressió
- b) quan s'inclou el raonament utilitzat per l'acusat
- c) quan es presenten converses que revelen les diferents actituds de l'agressor i de la víctima, com per exemple, les insinuacions de



l'agressor, les seves amenaces literals, intimidacions, disculpes, etc.

El criteri ha de contemplar la rèplica de com a mínim una persona i no un relat que és part del diàleg. La diferència respecte a la simple descripció és que la reproducció de la conversa es considera com un indicador més fort de credibilitat que la descripció d'aquesta interacció.

*“Te daba un guantazo que te echaba en el suelo y luego me encontraba después en la cama empapada y “- Estás bien, estás bien?” “- Si, si” “- Pues ahora te follo”.*

*“Por la mañana, va y me dice:*

- *¿Qué te pasa, por qué estás cabreada?*
- *Me hiciste anoche daño.*
- *¡Yo anoche no te hice nada!”*

#### *Criteri 4: Interrupcions imprevistes durant l'incident*

Aquestes complicacions poden ser des d'una interrupció imprevista, l'aparició d'un personatge exterior, el retard en la finalització de la situació o un accident fruit de la interacció violenta.

#### *Criteri 5: Detalls estranys*

No és habitual que una declaració inventada inclogui detalls inusuals, estranys i amb poca probabilitat d'ocurrència. Per això, quan aquests són presents en les declaracions de les víctimes, han de ser considerats com indicadors de credibilitat. A la vegada, aquests detalls augmenten la vivesa i unicitat del relat, conferint-li major credibilitat, sempre i quan no siguin clarament irreal.

*“Em vaig tancar per dins. Cosa que quan ell arribés no pogués entrar. Em vaig tancar amb la cadena. Ell el que va fer va ser... A les 6 del matí, imagina't, la gran bronca, els veïns, tota una història. Jo vaig obrir la porta amb la cadena posada. Jo veia a l'altre costat que va treure la navalla i volia tallar la cadena amb la navalla.”*

*“Siempre después de violarme, siempre me tiraba de la cama y tenía que dormir en el suelo”*

“No me dejaba fumar y un día por la noche cuando volvió de trabajar olió a tabaco, porqué yo cogía y de vez en cuando me compraba uno suelto, y me decía que yo había fumado y yo le decía que no, que no había fumado. Y me estuvo pegándome des de las... porqué el llegaba a las 11 de la noche, me estuvo dando de hostias y de puñetazos en el estómago, sobretodo en el estómago me daba mucho, también en la cabeza, pegándome hasta las 6 de la mañana más o menos porqué él quería que le diera el paquete de tabaco”.

#### *Criteri 6: Estat mental subjectiu de la víctima*

S'inclouen sentiments (per exemple, por, atracció) i cognicions (per exemple, de com escapar o parar la situació de violència). És especialment important considerar l'evolució emocional que pot donar-se com a producte de les diferents interrelacions víctima - agressor, on en nombroses ocasions existeix una afectació, un afecte que afavoreix l'apropament entre les dues parts, amb el conseqüent aflorament de sentiments positius en aquesta etapa de l'incident.

“Yo le tenía tanta manía y tanto asco que un día pensé... Bueno, siempre estuve planeando mi día de irme de casa”.

“Sinceramente, me he sentido como una puta”.

“Me dolía cuando me pegaba pero mucho más cuando me decía que era una puta, una guarra y que no servía para nada”.

#### *Criteri 7: Atribucions a l'estat mental de l'agressor*

Tant Undeutsch (1967) com Dettenborn i cols. (1984) van destacar aquest criteri com a indicador de la credibilitat de les declaracions. Inclouen els estats mentals, els motius, els estats fisiològics i les reacciones afectives que la víctima atribueix a l'agressor.

“Se'm va tirar a sobre com un animal”

“Cuando empezaba a ponerse de esa manera, con los ojos hinchados, abiertos como platos, y se levantaba de la silla, con aquella mirada, ya sabía que pensaba y que es lo que me haría”.

### *Criteri 8: Por a les represàlies*

Es refereixen estats de por derivats de:

- a) les amenaces explícites realitzades per l'home
- b) de la previsió efectuada per la dona de les reaccions violentes que pot provocar en l'home amb la seva pròpia conducta, les seves paraules o les seves actituds.

Les represàlies es poden fer extensives als fills o a altres persones, animals o objectes significatius per a la dona.

“Yo sabía que si no le tenía la cena lista y los niños en la cama para que no le molestaran, la iba a armar. Me iba a insultar, a pegar y a despertar a los niños”.

“Amenazas que se iba a llevar a mi hija a un puticlub y no la iba a ver más. Que iba a coger dos tíos y la iban a violar y a destrozar la vida, que iba a vestirme de negro porqué iba a matar a uno de mis hermanos, que vigilara por la calle y mirara para atrás porqué lo que salía en la tele no era nada comparado con lo que me haría a mi”.

### *Criteri 9: Imposició i intimitat del secret*

Pot venir imposat per:

- a) l'home: de manera directa o indirecta transmet a la víctima les conseqüències negatives de desvelar la situació de violència de gènere
- b) la pròpia dona: per múltiples causes com la por a les represàlies, la vergonya i la culpabilitat, els sentiments d'ambivalència o les esperances que la situació canviï.

“Como él se daba cuenta que los niños eran grandes y el mayor se daba mucha cuenta de todo, pues pasó al otro maltrato, que a él le venía mucho mejor (referint-se al psicològic)”.

“Duele porqué te ves sola. Porqué yo para contárselo a mi tía...yo le hacía creer que todo iba bien (...). Tampoco quería asustarla.”

“Yo tenía que agachar la cabeza y no decirles buenos días a los vecinos porqué si les decía buenos días, luego me interrogaba y me decía que si les decía buenos días era porqué yo le había contado algo y tenía miedo que yo contara algo pero yo jamás le conté nada a nadie. Estuve 20 años, con todo lo que me estaba pasando, los 20 años, todo lo tuve guardado dentro y nunca dije nada a nadie”.

#### Criteri 10: Indefensió

La víctima transmet la seva percepció de que, sigui quina sigui la seva actitud, és incapaç de manejar o resoldre la situació de violència. Són presents principalment els sentiments d'indefensió, impotència i inseguretats que comporten dificultats per a la presa de decisions i un estil atribucional extern.

*“De ahí no le sacaba nadie”*

*“Si le había hecho cena, porqué estaba fría se la tenía que calentar, si no le había hecho cena porqué no se la había hecho y si había cena porqué no le había esperado, si no le esperaba porque no le había esperado, yo ya dormía pero que no dormía porqué claro si me iba a dormir, resulta que llegaba y me encontraba en la cama, porqué me había acostado y no le había esperado, si me quedaba en el sofá esperándolo pues -que pasa aquí perra, aquí controlándome?...”*

*“Los niños me decían que dejara al papa, que por qué no le dejaba. Yo les decía que no podíamos, que algún día nos iríamos pero no sabía cuando”.*

### **6.1.1.3. Detalls específics de Violència de Gènere**

Aquesta categoria contempla criteris que estan basats en aquelles formes típiques de violència de gènere en les quals la recerca criminal i psicosocial ofereix un model sobre el seu curs, evolució i característiques, que moltes vegades contradiuen les creences populars.

#### *Criteri 11: Ambivalència i ambigüitat envers l'home*

Les persones que pateixen violència de gènere presenten freqüentment actituds i conductes ambivalents, com: separar-se i tornar-se a ajuntar, denunciar i desistir de la denúncia encara que hi hagi risc per a ella o per als fills, desprotegir-se i desprotegir-los o obtenir mesures judicial de protecció, però ser incapaç de fer-les complir.

En el relat apareixen situacions que posen de manifest emocions i cognicions ambivalents de la dona envers l'home així com confusió. Són relats on apareix la paradoxa emocional, els sentiments contradictoris, por – agressivitat – amor - odi. És la coexistència de sentiments o tendències oposades, el voler i el no voler estar amb l'home, voler o no voler acabar la relació. Descriuen un vincle amb la seva parella. Poden ser presents les expressions d'ira i ràbia envers l'home. L'ambivalència també es pot manifestar per les repercussions dels seus actes.

*“Lo sabía que era así. Yo vivía por mis hijos, vivía con aquella cosa. Nunca quería que mis hijos les faltara a su padre. Bueno, no que les faltara su padre porque nunca lo tuvieron, pero me he dado cuenta ahora que no lo tenían. Sino, darle un bienestar, no quería quitarle nada.”*

*“Aquella noche yo sólo quería ir a una pensión e ir a la Guardia Civil a denunciarlo pero...quizá estaba más enamorada de lo que creía, los vecinos y la familia me convencieron que había sido una cosa puntual y que no lo denunciara, y no lo hice.”*

*“Estando en casa siempre pensaba ‘ojalá me llamen por teléfono y me digan que se ha matado por la carretera’. Cada día he deseado su muerte. Y no era así”.*

### *Criteris 12: Dualitat de la conducta domèstica/aparença social de l’home*

Discrepàncies entre el comportament de l’home en públic i en privat. S’efectua una descripció de l’home que es presenta públicament amistos i amable i socialment acceptat en contraposició a un repertori conductual de caràcter dominant i violent en la relació de parella.

*“Cuando salíamos a la calle, siempre hacía que éramos la pareja feliz”.*

*“No se lo podía contar a mis amigas porque ellas lo veían como un tío encantador”.*

### *Criteri 13: Esperança de canvi*

S’inclouen totes les situacions enteses com oportunitats de donar continuïtat a la relació. La dona posa de manifest la creença que la situació de violència no es tornarà a repetir o que qualsevol circumstància externa causarà el canvi d’actitud i comportament de l’home.

*“Yo pensaba que él al tener al niño, se daría cuenta y se tranquilizaría”*

*“Nos fuimos a vivir a Valencia. Creía que con el cambio de casa y de trabajo, las cosas irían mucho mejor. Él estaba ilusionado con su nuevo trabajo y creía que eso nos ayudaría”.*

### *Criteri 14: Violència indirecta suscitant por i terror*

Utilització d’actes d’intimidació per part de l’home per tal d’atemorir a la dona mitjançant agressions indirectes, per exemple, contra altres persones, animals de companyia o objectes personals.

*“Dió una paliza de muerte al chico (...). Yo pensaba que la próxima paliza era para mi. Porqué después de todo lo que me hace que me insulta, me amenaza, que me..., yo había llegado a dormir hasta con un cuchillo debajo de la almohada porqué claro pensaba ‘cualquier día llegara borracho, por mucho que yo me levante para hacerle la cena o me acueste o haga lo que él quiera, cualquier día se le cruzan los cables y viene a la cama a buscarme follón o yo que se’. Y claro, nunca me había llegado a poner la mano encima pero amenazarme de que lo iba a hacer...”*

### **Criteri 15: Evolució de la violència i progressió en l’asimetria de poder**

Els actes de violència de gènere no apareixen de sobte sinó que experimenten una evolució que és relatada per les víctimes com una escalada de la violència.

L’asimetria de poder és el que caracteritza a la violència de gènere. L’evolució de la violència en la relació comporta que s’incrementi de manera progressiva aquesta asimetria de l’home per sobre de la dona. La víctima descriu, en el seu relat, com la seva subordinació i submissió a l’agressor és cada vegada més elevada en funció del transcurs del temps i de l’evolució de la relació de violència.

*“A raíz de la muerte de mi hijo, mi casa fue un infierno, fue el colmo de la paciencia”.*

*“Cuando yo estaba embarazadísima, el señor empezó a salir por las noches, se iba de picos pardos, se emborrachaba. Venía borracho y me hacía levantar para hacerle la cena. Eso fue al principio. Lo peor fue cuando hube parido.”*

#### **6.1.1.4. Indicadors motivacionals del relat**

En aquest apartat, es contemplen aquells criteris que ens donen indicacions sobre com la víctima es relaciona amb el seu propi testimoni, revelant-nos els seus motius per realitzar la declaració. Si en les categories anteriors es

contemplaven els aspectes cognitius preferentment, en aquesta categoria són els aspectes motivacionals sobre els quals ens centrarem.

#### Criteri 16: Correccions espontànies

Hem de distingir 3 tipus de correccions que diferencien la seva consideració com a criteri de realitat:

- a) Quan la correcció no es produeix espontàniament, sinó en el transcurs d'una entrevista dirigida que posa en evidència alguna contradicció o incoherència. En aquest cas no es comptabilitza.
- b) Quan la correcció és fruit d'una millora en la declaració, introduïda de forma espontània per la víctima, incrementant així la seva credibilitat.
- c) Si aquesta correcció es produeix igualment en un relat obert, de forma espontània, anul·lant o canviant detalls anteriors sense la interacció verbal o no verbal de l'entrevistador, també es considera un indicador de credibilitat. Es parteix de la base que una declaració inventada, en la qual la imatge i la bona impressió són essencials, tenen poca probabilitat d'incloure aquestes correccions que poden posar en evidència el caràcter fantasiós del relat.

*“En algunas ocasiones me dejaba marca. Me decía: ya se que ahí tampoco te puedo dar porqué... o de esa manera no te puedo dar”.*

*“Me estuvo pegando allí en el sofá, los niños durmiendo, bueno no, no dormían pero estaban allí sufriendo por lo que su padre me estaba haciendo”.*

#### Criteri 17: Admissió de manca de memòria

És el mateix supòsit que el criteri anterior, en el qual el testimoni es posa en una situació poc favorable, i on els mentiders tendeixen a respondre enterament a les preguntes abans d'admetre la manca de memòria que



evidenciarà la no experimentació dels fets. Igualment, podem inferir que un cop iniciat un relat fals, és més fàcil introduir elements nous (inventats) que admetre una llacuna de memòria.

*“Fue cuando quedé embarazada de mi pequeño. No recuerdo bien donde fue, si en casa de sus tíos o en casa de mi abuela. Bueno, ando un poco perdida. El caso es que empezó a insultarme porque no le había esperado para ir”.*

### Criteri 18: Autoinculpació

Una víctima que pretén inculpar falsament no mencionarà conductes impròpies o errònies que *a priori* la perjudicarien en la valoració de la declaració. Per això, la menció de detalls autoincriminatoris i desfavorables són indicadors de la seva veracitat. Aquesta recriminació - inculpació es dóna amb molta freqüència en víctimes que relatant els fets infereixen que podrien haver fet “quelcom més” per evitar-ho, malgrat aquesta impossibilitat, donada la situació emocional que habitualment provoca l'impacte d'un incident violent.

### Criteri 19: Excusar o disculpar a l'home

Aquest criteri parteix de la base que si es donen explicacions que afavoreixen a l'acusat o l'excusen, i/o al mateix temps no es fa ús de les possibilitats òbvies per a altres incriminacions, aquest indicador afavoreix la credibilitat de la declaració.

*“Todo lo empezó su abuela. Era su abuela quien metía cizaña entre medio de los dos. Él creía a su abuela y yo era la mala”.*

### 6.1.2. En relació als criteris de falsabilitat

En la nostra revisió bibliogràfica, únicament 2 sistemes criterials han contemplat criteris de falsabilitat. El primer d'ells, és el desenvolupat pel professor Undeutsch, que considerava criteris de falsabilitat, referits com a criteris negatius o de control. Va definir un total de 3:

- manca de consistència interna,
- manca de consistència amb les lleis de la naturalesa i,
- manca de consistència externa (discrepància amb altres fets incontrovertibles)

Com podem observar, aquests 3 criteris de control estan referits a les declaracions en generals i no al cas particular de l'abús sexual o cap altre fenomen psicosocial. Això ens permet utilitzar-los en la present recerca, doncs són perfectament aplicables al testimoni de les víctimes adultes de violència de gènere.

En segon lloc, trobem els criteris anomenats 'ficticis' desenvolupats per Rogers (1990) qui també refereix 3 característiques que apareixen en els relats poc fiables o ficticis:

- declaracions inconsistentes amb el pas del temps,
- declaracions dramàtiques i no plausibles,
- i, declaracions que mostren un progrés que va de situacions innòcues a grans i intrusives accions abusives i agressives.

A partir d'aquests dos sistemes criterials, com podem observar, el nostre llistat de criteris de control o falsabilitat hauria d'estar compost per:

- inconsistència interna,
- inconsistència amb les lleis de la naturalesa,
- inconsistència externa,
- inconsistentes amb el pas del temps,
- declaracions dramàtiques i no plausibles,
- manca de progrés, alternant situacions innòcues a grans i intrusives accions agressives.

Però, aquí és on una atenta lectura dels criteris ens porta directament als criteris de credibilitat definits en el punt anterior. Com podem veure, en realitat no s'han evidenciat criteris de falsabilitat genuïns, sinó que s'han definit senzillament com a inversos i contraris als criteris de realitat i credibilitat referits:

<b>criteris de realitat</b>	<b>criteris de falsabilitat</b>
consistència interna	→ inconsistència interna declaracions no plausibles
consistència externa	→ inconsistència externa inconsistència amb lleis de la naturalesa inconsistència amb el pas del temps
progrés de l'incident	→ manca de progrés

Per aquest motiu, en relació al llistat criterial de falsabilitat, vàrem decidir no crear una llista paral·lela expressada en forma negativa (el que ens ofereix la literatura revisada) sinó que, en base a l'anàlisi de les entrevistes realitzades, llistar els criteris observats en cas de detectar-los.

## 6.2. Presència dels criteris en els diferents relats

A partir de les reflexions del punt anterior, cal assenyalar que el desenvolupament estadístic inicialment previst, es veurà limitat únicament als criteris de credibilitat. Com ja hem advertit, no disposem de criteris de falsabilitat sobre els quals operativitzar l'anàlisi estadístic que, en canvi, sí que presentem a continuació pels criteris de credibilitat.

Hem partit de la base que les declaracions reals contindran significativament més criteris de credibilitat que les falses. La t de Student corresponent en base a les dades obtingudes:

Relats V: 15, 16, 14, 17, 15, 16, 13, 15, 18, 16, 16, 13 (mitjana = 15,33)

Relats F: 3, 4, 4, 5, 7, 6, 5, 4, 3, 7, 5, 3, 4, 5 (mitjana = 4,64)

Prova t	significació	Diferència mitjanes
19,56	$p < 0,05$	10,69

Aquest resultat ens permet inferir a favor de la hipòtesi alternativa:

$$H_1: \mu \text{ criteris de credibilitat relats vertaders} \neq \mu \text{ criteris de credibilitat relats falsos}$$

Alhora, tal i com ja vàrem indicar, també volem determinar per a cadascun dels diferents criteris de credibilitat, si es presenten amb una diferent proporció entre els relats vertaders respecte dels relats falsos. Els resultats dels estadístics **Z** per a proporcions de grups independents en cadascun dels criteris són:

	% V	%F	significació
Consistència interna	100	85,7	p>0,05
Discontinuitat narrativa	83,3	42,8	*p<0,05
Detalls estranys	75	21,4	*p<0,05
Estat mental de la víctima	66,6	42,8	p>0,05
Atribucions a l'estat mental de l'agressor	66,6	50	p>0,05
Reproducció de converses	75	35,7	*p<0,05
Interrupcions imprevistes	0	0	p = 0
Correccions espontànies	58,3	21,4	*p<0,05
Admissió de manca de memòria	66,6	35,7	p>0,05
Autoinculpació	0,16	0,07	p>0,05
Excusa i disculpa de l'home	0,08	0	p>0,05
Ambivalència i ambigüitat vers l'agressor	83,3	28,5	*p<0,05
Violència indirecta, suscitant por i terror	75	14,2	*p<0,05
Por a les represàlies	91,6	42,8	*p<0,05
Imposició i intimitat del secret	58,3	21,4	*p<0,05
Esperança de canvi	66,6	35,7	p>0,05
Indefensió	75	21,4	*p<0,05
Evolució violència i progressió asimetria de poder	58,3	7,1	*p<0,05
Dualitat conducta domèstica/imatge social	66,6	28,5	*p<0,05

Alhora, cal assenyalar que hem trobat els següents *nous criteris*, no seleccionats inicialment però presents en els relats de les dones entrevistades:

	% V	%F	significació
Control ampli masculí, cognitiu-conductual	83,3	28,5	*p<0,05
Descripció contextualitzada de microviolències	66,6	28,5	*p<0,05
Estratègies de supervivència de la dona	83,3	21,4	*p<0,05
Relat inhibit amb vergonya	75	21,4	*p<0,05

A partir d'aquests resultats, el nostre *l·listat criterial final* que hem anomenat CRITERIS-VIG, estarà compost per:

CRITERIS-VIG	% V	%F	significació
<b>FONAMENTS BÀSICS DEL RELAT</b>			
<i>1. Discontinuitat narrativa</i>	83,3	42,8	* $p < 0,05$
<b>CONCRECIÓ I VIVESA NARRATIVA:</b>			
<i>2. Reproducció de converses</i>	75	35,7	* $p < 0,05$
<i>3. Detalls estranys</i>	75	21,4	* $p < 0,05$
<i>4. Por a les represàlies</i>	91,6	42,8	* $p < 0,05$
<i>5. Imposició i intimitat del secret</i>	58,3	21,4	* $p < 0,05$
<i>6. Indefensió</i>	75	21,4	* $p < 0,05$
<b>DETALLS ESPECÍFICS DE VIOLÈNCIA DE GÈNERE</b>			
<i>7. Ambivalència i ambigüitat vers l'agressor</i>	83,3	28,5	* $p < 0,05$
<i>8. Dualitat conducta domèstica/imatge social</i>	66,6	28,5	* $p < 0,05$
<i>9. Violència indirecta, suscitant por i terror</i>	75	14,2	* $p < 0,05$
<i>10. Evolució violència i progressió asimetria de poder</i>	58,3	7,1	* $p < 0,05$
<i>11. Control ampli masculí cognitiu-conductual</i>	83,3	28,5	* $p < 0,05$
<i>12. Descripció contextualitzada de microviolències</i>	66,6	28,5	* $p < 0,05$
<i>13. Estratègies de supervivència de la dona</i>	83,3	21,4	* $p < 0,05$
<i>14. Relat inhibit amb vergonya</i>	75	21,4	* $p < 0,05$
<b>INDICADORS MOTIVACIONALS DEL RELAT</b>			
<i>15. Correccions espontànies</i>	58,3	21,4	* $p < 0,05$

### 6.3 Descripció i definició dels nous criteris obtinguts en la nostra recerca

#### Criteri: Control ampli masculí, cognitiu i conductual

Es descriuen accions portades a terme per l'home amb l'objectiu de controlar i sotmetre la dona, tant a nivell cognitiu com conductual. Fan referència a tàctiques utilitzades per l'home per aconseguir poder i control sobre la dona. És un control abusiu de la dona mitjançant, per exemple, la vigilància dels seus actes i moviments, escolta de converses, registre de la correspondència dirigida a la dona, registre de calaixos, control de les trucades...

S'inclouen també totes aquelles accions que condueixen a l'aïllament social, familiar i relacional progressiu de la dona, així com la imposició per part de l'home d'un seguit d'obligacions, pautes i regles de conducta que incideixen en la vida de la víctima, controlant i restringint les seves llibertats personals. També queda contemplada la manipulació dels sentiments de la dona per aconseguir satisfer els desitjos de l'home, mitjançant el xantatge emocional. Aquest control no és només referit sinó que apareix sistematitzat en la història de parella.

*“Se fue de casa. Él venía a casa y no nos dejaba ni comer, no podíamos comer, no podíamos gastar luz, no podíamos gastar agua, no podíamos hacer nada”*

*“Cuando llegaba de trabajar, los niños tenían que haber cenado”*

*“Llega un momento que tu no eres tu, tu no tienes ni voz ni voto ni personalidad ni decisión ni eres capaz de tomar una decisión”. “No sabía como había llegado a esa situación”.*

*“Siempre llegaba igual. Y cuando llegaba, pues el interrogatorio de qué has hecho en todo el día y... Qué voy a hacer si estaba encerrada en casa, no podía hacer nada”.*

### Criteri: Descripció contextualitzada de microviolències

Es descriuen de manera contextualitzada pràctiques de dominació subtil en la vida quotidiana. No és una referència o menció d'aquestes pràctiques, no són fets aïllats, sinó que és una descripció que s'incardina en la dinàmica relacional de parella.

*“Cuando le pides a una persona ayuda y te la deniega después de tantos años y siendo una cosa de los dos, y una cosa que piensas ‘bueno, te ayudará y te...yo que sé, tendrás algún apoyo’. Yo para decirte que me hicieron la prueba del cáncer y cuando llegué a casa le dije que me acompañara por favor porque no tenía a nadie, sólo tenía a mi hijo para poderle decirle que me acompañara y aún estoy esperando que me diga nada. Su hijo en aquel entonces tenía 15 años”.*

*“Era estar en casa con los niños, hacer la faena y dejarle a punto la comida, porque si no le tenía la comida o la cena puesta pues él volvía otra vez a los insultos, a amenazarme y a pegarme”.*

*“Estando embarazada una vez me puse mala a las dos de la mañana y cual fue mi sorpresa cuando él en vez de preocuparse y llevarme corriendo al hospital, encima se enfada porqué a las dos de la mañana, podía haberme puesto enferma antes”.*

### Criteri: Estratègies de supervivència de la dona

Aquest criteri fa referència a l'adopció de diversos mecanismes d'adaptació per part de la víctima que són entesos per aquesta com formes per sobreportar la situació de violència. Implica la dissociació dels propis sentiments i percepcions, adherint-se als desitjos de l'home i identificant-se amb ell. Les distorsions cognitives com la negació, la minimització o normalització li permeten acomodar-se al sistema abusiu. La víctima relata intents de modificar el seu comportament a fi d'evitar la violència i per tal de sobreviure de la millor manera possible a l'amenaça. Ex. mantenir la casa més neta, els fills més silenciosos.

*“Era muy autoritario. Siempre tenía la razón. Lo mejor era no llevarle la contraria”*



“Llega un momento que te tortura tanto psicológicamente que yo creo que aprendes o te mueres. Empecé a entender que él siempre quería lo contrario de lo que yo quería. Él empezó a decir que quería volver a Catalunya y yo empecé a decirle que no, que allí teníamos casa, que no quería volver a Catalunya. Y así conseguir volver a Catalunya”.

“Yo por una parte, es que hasta lo veía normal”

“Y yo rezaba y rezaba para que no viniese. Cuando ya le tocaba de venir, como sabía que iba a venir mal porqué era cada día constante, me iba y me ponía a rezar. Me ponía a rezar y le pedía a Dios que viniese bien”.

#### *Criteri: Vergonya i relat inhibit*

Aquest criteri es refereix a l'expressió d'un correlat emotiu de tipus vergonyós, on la dona, degut a l'afectació i reexperimentació, expressi un relat inhibit, vacil·lant, utilitzant paraules genèriques per no referir directament l'agressió íntima rebuda.

Aquest criteri pot aparèixer en dos supòsits:

- a) des d'un inici del relat, i per tant, constituint tot el marc discursiu de la dona,
- b) també pot aparèixer en moments puntuals de la seva declaració, observant-se un canvi evident i referit justament a aspectes més íntims o perversos de les humiliacions, agressions o vexacions patides.

*“Prefiero no recordar aquello, era tan duro, tan duro”*

## 6.4. Guia d'Avaluació del Testimoni en Violència de Gènere

Com a resultat final del present treball, proposem la següent Guia d'avaluació:

- 1) Revisió i anàlisi de la documentació judicial: atestats policials, anteriors denúncies, declaració de la víctima, de l'inculpat, dels testimonis, informes psicosocials, informes sanitaris i altres informacions rellevants que s'adjuntin a la causa.
- 2) Entrevista seguint les pautes de la ENS (entrevista no suggestiva), ja referides en el marc teòric. Si és possible, s'haurà de realitzar un enregistrament audiovisual. Aquesta pauta d'entrevista pretén no victimitzar a la dona i, alhora, oferir les màximes garanties de no contaminació de la informació emesa.
- 3) Inclusió de les cinc hipòtesis d'anàlisi del testimoni, avaluant:
  - a) competència de la dona per declarar
  - b) garantia d'un record original i viscut
  - c) contrast amb altres declaracions
  - d) credibilitat narrativa, aplicant els criteris-VIG
  - e) compatibilitat de la dinàmica relacional i avaluació de trastorns o símptomes clínics
- 4) Aplicació del sistema criterial de credibilitat del testimoni de violència de gènere, codificant els CRITERIS-VIG proposats en la present recerca per dos avaluadors.
- 5) Recollida d'informació d'altres fonts externes: professionals, familiars, etc.
- 6) Valoració final.

## 7. Discussió

A partir dels resultats expressats en el capítol anterior, podem precisar les apreciacions que tot seguit s'especifiquen.

Dins de la revisió teòrica vàrem introduir la teoria del 'Reality Monitoring' (Johnson i Raye, 1981) que afirmava que els relats originats amb una font vivencial presentaven una major quantitat de detalls sensoperceptius, mentre que els relats originats en invencions, imaginacions o fabricacions estaven integrats per una major preeminència de detalls idiosincràtics. Els resultats del nostre anàlisi estadístic poden relacionar-se amb aquesta teoria.

Dos dels criteris eliminats han estat precisament les referències idiosincràtiques que fa la víctima de la *seva pròpia situació emocional* així com de les *atribucions mentals del seu agressor*. Malgrat que la literatura ha referit aquests dos indicadors (SRA, CBCA, ECN) com a criteris presents en els testimonis infantils, la major capacitat de fabricació i de construcció adulta, ens obliga, en base a l'evidència científica presentada, a no considerar aquests criteris idiosincràtics. El mateix podem dir de *l'esperança de canvi*, una referència idiosincràtica connectada amb una emoció però sense un punt de realitat, doncs el canvi no es produeix i la persistència de la violència de gènere s'instaura.

Els relats de la nostra mostra composta per dones que deliberadament mentien, han presentat una proporció similar de referències idiosincràtiques al relat de les víctimes que efectivament han viscut aquesta situació. La discriminació, per tant, és nul·la. És aquesta primera referència la que ens serveix per explicar el sentit discriminador dels criteris que han estat seleccionats. No estem parlant de criteris que només siguin presents en les declaracions viscudes i experienciades, sinó que estem parlant de criteris amb una proporció significativament major en els relats viscuts que en els deliberadament falsejats.

Com podem observar, aquesta decisió d'eliminar els criteris no discriminadors ha generat un llistat on la gran majoria de criteris pertanyen a la categoria de 'criteris específics de violència de gènere' en detriment de categories com 'fonaments bàsics del relat' que només ha conservat el criteri discontinuïtat narrativa, present amb una proporció de 0,833. El mateix ha passat amb la categoria 'indicadors motivacionals' on només el criteri *correccions espontànies* ha conservat la seva discriminació, amb una proporció de 0,583, que malgrat ser la més baixa del llistat (juntament amb *evolució de la violència i progressió en l'asimetria de poder*) ha mantingut el seu valor discriminador davant les declaracions falses. La categoria de 'concreció i vivesa narrativa' ha conservat dos criteris *detalls estranys* i *reproducció de converses*, amb una mateixa proporció de presència en els relats veritables de 0,750.

Però, sens dubte, la particularitat del nostre llistat ha estat la reunió d'onze criteris específics de violència de gènere, amb una proporció màxima de 0,916 obtinguda pel criteri *por a les represàlies* i una proporció mínima de 0,583 del criteri *evolució de la violència i progressió en l'asimetria de poder*, que malgrat aquesta relativa baixa presència, la mínima proporció presentada per les dones que van efectuar relats simulats (amb una proporció de 0,071) ens ha permès mantenir-lo dins del llistat final.

Destacar el cas particularíssim del criteri *interrupcions imprevistes*, el qual no ha estat present en cap de les dues mostres del nostre estudi. Aquest resultat, difícil d'integrar, ens ha portat finalment a relacionar-ho amb el control i sotmetiment de la dona vers l'home, que li permet actuar aquest últim amb una sensació d'impunitat on la majoria de vegades continua l'acció tot i la presència d'altres persones com poden ser fills, amics i familiars. El caràcter íntim i sobirà de l'espai familiar i de convivència no fa sinó recolzar aquesta previsió d'impunitat i facilitat per continuar l'acció violenta essent, d'aquesta manera, poc probable la presència del criteri referit.

I com a aportació original de la present recerca, cal comentar l'aparició (tot i que no sorpresa) de quatre criteris, que malgrat alguns d'ells han estat 'insinuats' en la literatura especialitzada sobre el tema, la descripció i definició

concretada en el present estudi, els hi ha donat un aire d'originalitat que alhora s'ha vist recolzada en l'anàlisi realitzada.

Aquest aspecte és especialment evident en el criteri *control ampli masculí, cognitiu i conductual* (amb una proporció de 0,833) que no ha estat definit només com un control puntual i episòdic, sinó que el seu caràcter 'ampli' considerant tant aspectes conductuals com també de pensament, ha incrementat la seva riquesa, la seva complexitat i, alhora, la seva discriminació i presència genuïna en la nostra mostra de relats vertaders.

El mateix podem dir de les referències a les microviolències, que hem adaptat com a criteri *descripció contextualitzada*, en adonar-nos que aquesta era la diferència bàsica amb els relats deliberadament falsos: en aquests casos els ha estat relativament fàcil inserir una o varies conductes d'aquest estil, però els ha estat molt més difícil detallar-les i contextualitzar-les (de fet només ha assolit aquest criteri una proporció de 0,285) dins el seu discurs. La riquesa dels relats vertaders de la nostra mostra ha estat, precisament, aquesta contextualització i 'farciment' ric de detalls i connexions amb la història explicada, que no és només la suma de criteris, sinó la contextualització, diversificació i interconnexió dels criteris dins la declaració efectuada.

La presència del criteri *estratègies de supervivència de la dona*, ens ha resultat especialment satisfactori, degut al seu gran valor discriminador (amb una proporció de 0,833 vs. 0,214) i el seu caràcter aglutinador de moltes vivències i experiències genuïnes i pròpies d'una situació de violència. Una supervivència que s'expressa tant per minimitzar o normalitzar les explosions de violència, com per aconseguir que l'home reorienti les seves accions en benefici dels objectius familiars i de convivència amb la dona i fills. Alhora, és especialment paradoxal l'aparició d'aquest criteri, indicador de la capacitat cognitiva - adaptativa de la dona, i alhora, la coexistència amb la seva submissió i sotmetiment a l'home.

El criteri de *vergonya i el relat inhibit* és un altre dels criteris on les dones que falsejaven deliberadament la seva declaració, menys manifestació del criteri

han presentat, amb una proporció de tan sols 0,214 contra el 0,75 presentat per la mostra de dones que realment han estat víctimes de violència de gènere.

Per últim, hem de fer una reflexió al voltant del primer criteri del nostre llistat inicial *consistència interna*, que degut a la seva elevada presència en els relats deliberadament falsos (amb una proporció de 0,857) ha estat eliminat del grup final. Aquest valor ens indica que les dones de la nostra mostra que han mentit i falsejat deliberadament el seu relat, també han estat capaces de cohesionar, integrar i reordenar les seves explicacions, donant-les una aparença de veritat i història real, quan en realitat no és així. Aquesta valoració ens porta directament a una reflexió que hem reservat per a les conclusions, però que molt probablement ens porti a una recerca tan apassionant i interessant com és la construcció de mentides per part dels adults.

## 8. Conclusions

Cinc són les conclusions que podem desenvolupar:

1. A partir de la recerca bibliogràfica i l'estudi teòric presentat hem constatat la necessitat d'aprofundir i precisar el fenomen de la violència de gènere des de la perspectiva del relat o declaració de la dona. Estem en un moment històric de reivindicació i d'increment de la mirada social vers aquest fenomen tan delicat de la nostra societat. Entenem que des d'aquest punt de vista, s'han dedicat molts esforços legals, socials i institucionals, a considerar des d'una nova perspectiva, la violència de gènere. Doncs bé, des d'aquesta mateixa línia pensem que l'estudi de les declaracions i verbalitzacions que fa la dona davant la instància judicial i davant els diferents professionals, ha de ser un objecte d'estudi important per les conseqüències que se'n deriven de la valentia que és, sens dubte, posar paraules a un dolor tan íntim com aquest.

Precisament, és aquesta privacitat i intimitat de l'establiment i desenvolupament de la violència de gènere el que fa que en la gran majoria

de casos, la instància judicial només compti amb les declaracions de la víctima i de l'agressor. L'anàlisi de la declaració és un primer pas per entendre amb major comprensibilitat i proximitat la violència de gènere de les dones que ens ofereixen la seva vivència i que, per tant, han de dirigir les nostres accions posteriors. Però, no podem ser ingenus, no podem creure un discurs en base als estereotips i a indicadors que no són realment fiables. Aquest va ser l'origen de la nostra recerca i aquesta és la primera conclusió a la qual arribem: la urgència per estudiar i analitzar les declaracions de les dones víctimes de la violència de gènere i eliminar d'aquesta manera els dubtes genèrics que casos molt específics poden haver creat en una societat encara sorpresa de la magnitud d'aquest fenomen psicosocial.

Com hem referit en el marc teòric del nostre treball, un altre fenomen tan íntim i traumàtic com és l'abús sexual va despertar als anys 70 l'interès científic per determinar la credibilitat de les declaracions dels infants que posaven paraules a la seva experiència traumàtica. Els sistemes criterials van esdevenir una metodologia innovadora, controvertida però amb un bagatge de recerca científica que ara nosaltres pensem que cal repetir per afrontar el fenomen de la violència de gènere. Ens calen moltes orelles per obtenir síntesis declaratives que ens ajudin a incrementar i a redirigir l'atenció de la nostra escolta psicològica davant les víctimes. Això és precisament el que ens permeten els criteris de credibilitat: atendre característiques discursives pròpies de vivències que ens ajuden a discriminar declaracions construïdes amb una base experienciada. Dit d'una altra manera: els criteris ens ajuden a saber escoltar, a descobrir pinzellades d'un quadre, que malgrat haver estat sempre aquí, ens han passat desapercebudes fins ara. Molt poques són les aportacions actuals a aquesta línia de recerca des de la psicologia.

2. La nostra segona conclusió confirma la primera hipòtesi del nostre treball. Hem obtingut suficient evidència científica per afirmar que els relats de víctimes de violència de gènere que han viscut realment aquesta situació ofereixen un discurs qualitativament diferent, més ric i detallat, que les

dones que han inventat o construït relats d'aquest tipus. Malgrat que som plenament conscients de la limitació d'aquesta recerca i de la necessitat d'ampliar el tamany de la mostra i precisar aspectes metodològics, tot i això, no tenim cap dubte que existeixen criteris de realitat que ens permeten discriminar tots dos tipus de relat.

Volem destacar que ens hem plantejat un canvi en la denominació d'aquests criteris entenent que 'realitat' és en aquesta recerca sinònim de 'vivència o experiència'. Estaríem doncs, parlant de *criteris vivencials*, és a dir, de criteris fruits d'una experiència real que un cop codificada, emmagatzemada i recuperada de la memòria poden expressar-se de forma concreta, precisa i inequívoca. Criteris que s'originen en la vocació d'un record original i no contaminat. Criteris que perduren mentre perdura el record d'aquesta experiència traumàtica. Criteris que tenen la seva font en el patiment i la supervivència. La present recerca ha constatat només la presència d'alguns d'aquests criteris però, amb la sensació comuna dels tres components de l'equip que molts altres criteris encara poden emergir dins del discurs de les víctimes de violència de gènere. Ara bé, també hem constatat que els discursos deliberadament falsos han estat buits d'aquests criteris omplint-se, com ja hem referit a la conclusió anterior, de molts tòpics, de moltes generalitzacions i de moltes informacions descriptives i de poca concreció i detall, dibuixant una interacció difusa i simètrica amb una estructura declarativa lineal i dirigida.

3. La tercera conclusió ens obliga aprofundir en el concepte de credibilitat i falsabilitat. El segon objectiu de la nostra recerca ha estat buit de contingut. La nostra intenció de trobar criteris de falsabilitat ha estat, possiblement des de l'inici, errònia. La recerca bibliogràfica, tot i presentar-nos models criterials amb indicadors de relats falsos o ficticis, l'anàlisi precís d'aquests (tal i com ja hem advertit en l'apartat metodològic) ens ha permès concloure que no eren indicadors genuïns de falsabilitat. De fet, s'havien construït definint la idea o concepte invers del criteri de credibilitat existent. Tenim doncs, dues cares d'una mateixa moneda. Però, dues cares no són dues monedes.



Els criteris de falsabilitat requereixen que la seva presència ens permeti valorar com a falsa o no vivenciada una declaració emesa. Però, hem d'assumir que la mentida es construeix en base a un context humà delimitat per tres dimensions que engloben la nostra experiència vital. Mentim sobre una base real. Mentim agregant, alterant, canviant, imaginant, introduint o eliminant conductes, pensaments i/o emocions reals. Per tant, el concepte contrari de *realitat* només pot ser la *irrealitat* però no la mentida. I com els lectors d'aquest treball ja deuen haver advertit, per determinar la irrealitat d'una declaració no cal establir un sistema de criteris.

El trencament de les lleis de la naturalesa, de la lògica de l'espai-temps i de les condicions lògiques de la naturalesa humana són fàcilment advertibles i evidenciables per a qualsevol persona. Per tant, només la mentida construïda en base a la irrealitat pot determinar-se amb indicadors d'aquesta evident falsabilitat. Una dona que denunciés un maltractament domèstic d'un alienígena oferiria una declaració fàcilment detectable com a falsa sense la necessitat d'establir cap sistema criterial al respecte. La base és la irrealitat o inexistència d'alienígenes maltractadors. Què estem dient? Senzillament, que els criteris de falsabilitat, entenent aquesta com a una particularitat del concepte d'irrealitat, són innecessaris per quan la irrealitat és evident.

4. La quarta conclusió està relacionada amb la interpretació de les valoracions obtingudes amb els sistemes criterials. Quan valorem una declaració de violència de gènere com a creïble, estem referint-la com a producte d'una experiència personal, una vivència traumàtica i un record no contaminat. Però, no podem afirmar que la manca dels criteris 'de qualitat' que ja hem referit anteriorment, ens permetin valorar aquesta declaració com a falsa, imaginada, fabricada o inventada. Els sistemes criterials de credibilitat estan construïts per confirmar la realitat d'una declaració.

Com molts autors ja han advertit, un elevat nivell d'afectació emocional, una contaminació, inducció o suggestibilitat del testimoni o senzillament una

manca de record, poden ser factors causants de declaracions mancades i buides dels criteris de credibilitat trobats. Tanmateix, no podem afirmar que aquesta baixa qualitat declarativa sigui producte d'uns fets que no hagin passat. La ciència només ens permet, fins ara, validar declaracions però, no invalidar persones.

Aquest punt connecta directament amb la necessitat d'establir un protocol d'avaluació forense rigorós i concret. Un protocol que minimitzi la victimització secundària però alhora la contaminació informativa en les víctimes de violència de gènere.

No podem tancar els ulls a l'efecte nociu que una entrevista d'un professional ben intencionat però poc format, pot tenir sobre una víctima vulnerable i fràgil en el moment de declarar sobre uns fets d'aquesta índole. Aquesta conclusió no pretén ser una culpabilització però sí una advertència, perquè no podem oblidar que la suggestibilitat és una característica intrínseca de la memòria humana, i no únicament present en infants o disminuïts.

5. Per últim, no podem oblidar que la psicologia del testimoni i la psicologia forense són auxiliars de la justícia. La objectivitat i garanties que els ciutadans exigim a la instància judicial també s'ha d'exigir als instruments psicològics utilitzats en aquest àmbit. Per aquest motiu fugirem de la qualificació dels sistemes criterials com a instruments interpretatius i, per tant, defensem l'operativització i concreció de les valoracions psicològiques.

Això ens porta directament a la necessitat d'establir punts de tall o criteris de decisió conjuntament amb la utilització de sistemes criterials. Sabem que aquesta, excepte alguns estudis recents (Juárez, 2002) és l'assignatura pendent d'aquests instruments i confessem que continua pendent en aquesta mateixa investigació. Hem d'assenyalar que existeixen sobrants sistemes estadístics per determinar aquesta puntuació numèrica que ens permeti utilitzar l'instrument amb una major objectivitat i generabilitat, minimitzant el risc interpretatiu i subjectiu que moltes vegades omple

l'atmosfera emocional d'aquest tipus de problemàtiques. La metodologia (Muñiz, 1998) dels tests referits als criteris (TRC) ens sembla una bona forma de determinar els punts de tall que determinin les valoracions de credibilitat de les víctimes de violència de gènere.

Però, precisament aquesta metodologia, principalment basada en les valoracions i judicis de professionals experts (Angoff, 1971; Ebel, 1972) implica un coneixement per part dels experts tant dels propis criteris com del fenomen sobre el qual s'avaluen aquests.

Un coneixement amb suficients garanties com perquè el seu judici expert i la suma d'altres judicis experts acabin cristal·litzant en el punt o valor de decisió final.

D'aquesta forma, anirem avançant en la àrdua i difícil tasca de construir instruments d'avaluació forense (IAF) tan necessaris com escassos en el nostre marc de treball. Un marc on el protagonisme de la instrumentació psicològica d'orientació clínica doni pas a instruments dissenyats per donar respostes als reptes i qüestionaments de la psicologia forense.

Tornem a finalitzar, connectant amb la primera conclusió del present treball: la necessitat de promoure, dissenyar i desenvolupar estudis sobre l'anàlisi declaratiu de les dones víctimes de violència de gènere.

## 9. Referències bibliogràfiques

ALONSO-QUECUTY, M.L. *Evaluación de la credibilidad de las declaraciones de menores víctimas de delitos contra la libertad sexual*. Papeles del Psicólogo, 73, 36-40, 1990.

ALBERDI, I.; MATAS, N. *La violencia doméstica. Informe sobre los malos tratos a mujeres en España*. Estudios Sociales -Fundación La Caixa. (PDF), 2002.

AMERICAN PSYCHOLOGICAL ASSOCIATION. *Resolution on Male Violence Against Women*. (En línea), 1999. <<http://apa.org/pi/wpo/maleviol.html>>

BLANCO, P.; RUIZ-JARABO, C. *La prevención y detección de la violencia contra las mujeres desde la atención primaria de salud*. Madrid: Asociación para la Defensa de la Sanidad Pública de Madrid, 2002.

BONINO, L. *Micromachismos. La violencia invisible en la pareja*. (En línea) <<http://hombresporlaigualdad.com/micromachismos.htm>>

CANTERA, L.M. *Te pego porque te quiero*. Barcelona: Universitat Autònoma de Barcelona, 1999.

CANTÓN DUARTE, J.; CORTÉS ARBOLEDA, M.R. *Guía para la evaluación del abuso sexual infantil*. Madrid: Pirámide, 2000.

CASAS, F. *Técnicas de investigación social. Los indicadores sociales y psicosociales teoría y práctica*. Barcelona: PPU, 1989.

CASAS, F. "Los niños y las niñas en procesos judiciales: ¿qué nos pueden decir o como nos comunicamos con ellos?". Bienestar y Protección Infantil, IV, 1, 1989.

CASAS, F. *Infancia: perspectivas psicosociales*. Barcelona: Paidós, 1998.

CECI, S. J.; BRUCK, M. *Jeopardy in the Courtroom. A scientific analysis of children's testimony*. Washington, DC: American Psychological Association, 1995.

CECI, S. J.; BRUCK, M. "The Ontogeny and durability of true and false memories: a fuzzy trace account". *Journal of Experimental Child Psychology*, 71, 165-169, 1998.

CIMTM, Comisión para la Investigación de los Malos Tratos a Mujeres. *10 años de teléfono de urgencias: 1991-2000*. Madrid, 2001.

COBO PLANA, J. A. *La violencia con historia, la doméstica y la de género: un punto de vista médico forense*, 2004.

(En línea) <<http://noticias.juridicas.com/articulos/55-Derecho%20Penal>>

COBO PLANA, J. A. *Simulación y disimulación en violencia doméstica: aspectos médico-forenses*, 2004.

(En línea) <<http://noticias.juridicas.com/articulos/55-Derecho%20Penal>>

CORSI, J. *La violencia hacia las mujeres como problema social. Análisis de las consecuencias y de los factores de riesgo*. Fundación Mujeres.

CREMPIEN, C. "El trauma relacional de la violencia en la pareja. Impacto y consecuencias". A: *La Violencia en la Familia, Escuela y Sociedad*. Santiago de Chile: Facultad de Ciencias Sociales, Universidad Internacional SEK, 2005.

DAVIES, G.M.; WESCOTT, H.L.; HORAN, N. "The impact of questioning style on the content of investigative interviews with suspected child sexual abuse victims". *Psychology, Crime and Law*. Vol 62. 81-97, 2000.

ECHEBURUA, E.; CORRAL, P. *Manual de violencia familiar*. Madrid: Siglo XXI, 2000.

FABIAN, T. *La Psicología de la declaración testimonial: investigación y práctica en Alemania*. Madrid: IV Congreso Iberoamericano de Psicología Jurídica, 2001.

FLIN, R.; KEARNEY, B.; MURRAY, K. "Children's evidence: Scottish research and law". A: Bottoms, B.L. y Goodman, G.S. (eds.) *International Perspectives on Child Abuse and Children's Testimony. Psychological Research and Law*. Thousand Oaks, California: Sage Publications, 1996.

GARBARINO, J.; SCOTT, F.M.; et al. *Lo que nos pueden decir los niños*. Madrid, Ministerio de Asuntos sociales, 1993. Versión original "*What children can tell us*", 1989.

GARBARINO, J. "¿Se puede evaluar el éxito alcanzado en cuanto a la prevención de los malos tratos a los niños? Problemas de política, programación e investigación". *Bienestar y Protección Infantil*. Año I, núm. 1, 1995.

GRISELDA, N. *Abuso de menores. Complejidad diagnóstica*. Madrid: IV Congreso Iberoamericano de Psicología Jurídica, 2001.

HIRIGOYEN, M. F. *Mujeres maltratadas. Los mecanismos de la violencia en la pareja*. Barcelona: Paidós, 2006.

HUTCHBY, I.; J. MORAN-ELLIS, eds. *Children and Social Competence: Arenas of Action*. London: Falmer Press, 1998.

JEWERS, R. *Intimate partner violence: causes and prevention*. Lancet, 2002.

JUÁREZ, J.R.; RUANA, S.; CAMPS, J. "El papel del psicólogo ante la mujer víctima de agresión sexual". Comunicación publicada en el II Congreso Oficial de Psicólogos, Área IV, Valencia, 1990.

JUÁREZ, J.R. "*Bases para la evaluación diagnóstica social-ecológica*". *Dianium*, vol. 5, UNED-Denia, 125-141, 1990.

JUÁREZ, J.R. “*Secuelas psicológicas en las víctimas de agresiones sexuales*”. Conferencia publicada en el *Curs de Psicologia i Salut UNED-Girona*, 2000.

JUÁREZ, J.R. “*Las secuelas psicológicas de las víctimas de agresiones sexuales*”. Ponencia publicada en las *V Jornadas de Criminología*. Barcelona: Escuela de Criminología de Cataluña, 2000.

JUÁREZ, J.R. “*Influencia de la variable edad en la credibilidad de los menores abusados sexualmente. Uso y Abuso de la prueba CBCA-SVA*”. Madrid: Comunicación publicada en el IV Congreso Iberoamericano de Psicología Jurídica. 2001.

JUÁREZ, J.R. “*La credibilidad del testimonio infantil en supuestos de abuso sexual: indicadores psicosociales*”. Tesis doctoral. Universitat de Girona, 2002.

JUÁREZ, J. R. “*El menor como testigo: fundamentos y técnicas*” en SORIA VERDE, M.A. *Psicología criminal*. Pearson. Madrid. 2006

JUÁREZ, J.R.; CASALS, I.; RIVAS, N. “*El conflicte de lleialtats o com els fills de pares separats paguen els plats trencats: una aposta per la mediació*”. *Justícia i Societat*, núm. 23. *La Mediació Familiar*, Generalitat de Catalunya, Centre d’Estudis Jurídics i Formació Especialitzada. Barcelona, 2001.

LABRADOR, F.J. (et al.) *Mujeres víctimas de la violencia doméstica. Programa de actuación*. Madrid: Pirámide, 2004.

Ley Orgánica 1/2004, de 28 de diciembre, de Medidas de Protección Integral contra la Violencia de Género.

LORENTE ACOSTA, M. *Mi marido me pega la normal. Agresión a la mujer; realidades y mitos*. Barcelona: Ares y Mares, 2001.

MANZANERO, A.L. *“Recuerdos de sucesos complejos. Efecto de la recuperación múltiple y la tarea de recuerdo en la memoria”*. Anuario de Psicología Jurídica, 9-23, 1994.

MANZANERO, A.L. *“Evaluando el testimonio de menores testigos y víctimas de abuso sexual”*. Anuario de Psicología Jurídica, 96, 13-34, 1997.

MANZANERO, A.L. *“Recuerdos reales y recuerdos sugeridos: características diferenciales”*. Madrid: IV Congreso Iberoamericano de Psicología Jurídica, 2001.

MANZANERO, A.L.; DIGES, M. *“Evaluación Subjetiva de la exactitud de las declaraciones de los testigos. La credibilidad”*. Anuario de Psicología Jurídica, 1993.

MAQUEDA, M. L. *“La violencia de género: entre el concepto jurídico y la realidad social”*, 2006. Revista Electrónica de Ciencia Penal y Criminología (en línea). Núm. 08-02. <<http://criminet.ugr.es/recpc/08/recpc08-02.pdf>>

MONTERO, A. *“Síndrome de Adaptación Paradójica a la Violencia Doméstica: una propuesta teórica”*. Clínica y Salud, 12(1):5-31. (PDF), 2001.

MONTERO, A. *El Síndrome de Estocolmo en la Violencia Doméstica. Mujeres en Red*, 2001.

Nacions Unides. *Declaració sobre l'Eliminació de la Violència contra la Dona*. A/RES/48/104. Ginebra: Nacions Unides, 1994.

OFFE, H. *“El dictamen sobre la credibilidad de las declaraciones de testigos”*. Anuario de Psicología Jurídica, 11-23, 2000.

ORBACH, Y. (et al.) *“Assessing the value of structured protocols for forensic interviews of alleged child abuse victims”*. Child Abuse and Neglect, Vol. 24, nº 6, 733-752, 2000.



Protocol d'actuació en els casos de violència domèstica i de gènere a la demarcació de Girona, 2006.

RASKIN, D.C.; ESPLIN, P.W. "Assessment of children's statements of sexual abuse". A: John Ed. *The suggestibility of children's recollections*. 153-164. Washington, DC, US. American Psychological Association, 1991.

SANMARTÍN, J. *Violència domèstica: un panorama mundial*. Barcelona: Congrés Estatal sobre Violència Domèstica, 2003.

SAS, L.D.; WOLFE, D.A.; GOWDEY, K. "Children and the courts in Canada". A: Bottoms, B.L. y Goodman, G.S. (eds.) *International Perspectives on Child Abuse and Children's Testimony. Psychological Research and Law*. Thousand Oaks, California: Sage Publications, 1996.

SAVE THE CHILDREN. *Atención a los niños y niñas víctimas de la violencia de género*, 2006.

SERVICIO CANARIO DE LA SALUD. *Protocolo de facilitación de la detección de los malos tratos a mujeres y menores*.

SemFYC, *Sociedad Española de Medicina de Familia y Comunitaria Violencia Domestica*. Ministerio de Salud y Consumo, 2003.

SORIA, M.A. *Manual de psicología jurídica e investigación criminal*. Madrid: Pirámide, 2005.

STELLER, M. "Recent developments in statement analysis" 135-154. A: Yuille, J. C. Ed. *Credibility Assessment*. Nato Asi Series, Vol. 47, Kluwer Academic Publishers, 1989.

STELLER, M. "Child Witnesses in Sexual Abuse Cases. Psychological implications of legal procedures". A: Lösel, F., Bender, D. y Bliesener, T. Eds. *Psychology and Law. International Perspectives*. Berlin: De Gruyter, 1992.

STELLER, M. *"The role statement validity assessment in evaluating child sexual abuse. Perceptions and misperceptions"*. *Psychology and Law, International Conference*, Dublin, 1999.

STELLER, M. *Assessing Credibility of Children's Statements about Sexual Abuse*. Conferencia realizada en la Universidad de Estambul, 29 de junio de 2000.

STELLER, M.; KÖHNKEN, G. *"Análisis de declaraciones basadas en criterios"*. A: Raskin, D.C. *Métodos psicológicos en la investigación y pruebas criminales*. Bilbao: Desclée de Brouwer, 1994.

THEMIS. *Defensa els teus drets. Guia pràctica per a dones maltractades*. Barcelona: Generalitat de Catalunya. Institut Català de les Dones, 2004.

UNDEUTSCH, U. "Statement Reality Analysis, in Trankell". A: Ed. *Reconstructing the past*. Deventer, The Netherlands. Kluwer Law and Taxations Publishers, 1982.

UNDEUTSCH, U. *"The development of statement reality analysis"*. A: Yuille, J. C. Ed. *Credibility Assessment*. Nato Asi Series, Vol. 47, Kluwer Academic Publishers, 1989.

WEISSMAN, H.N. *"Forensic Psychological examination of the child witness in cases of alleged sexual abuse"*. *American Journal Orthopsychiatry*, 61:48-58, 1991.

## Relació de taules

Taula 1: Constructes rellevants per a l'avaluació del testimoni .....	15
Taula 2: Teories explicatives sobre la permanència de la dona maltractada en la relació violenta .....	44
Taula 3: Causes del retard en la denúncia de violència (Sociedad Española de Medicina Familiar y Comunitaria) .....	50

## Relació de gràfics

Gràfic 1: Denúncies interposades i denúncies retirades (dades absolutes) .....	35
Gràfic 2: Persones jutjades .....	35
Gràfic 3: Forma d'acabament judicial .....	36
Gràfic 4: Relació entre víctima i denunciat .....	36
Gràfic 5: Participants seleccionades (mostra V = 12 dones; mostra F = 14 dones) .....	62
Gràfic 6: Mitjanes d'edats (mostra V = 38,1 anys; mostra F = 30,9 anys) .....	62
Gràfic 7: Mitjanes de fills (mostra V = 1,4 fills; mostra F = 1,6 fills) .....	62
Gràfic 8: Mitjanes d'anys de convivència (mostra V = 1,8 a.; mostra F = 1,4a.) .....	63
Gràfic 9: Estat civil (Soltera, Casada, en Parella, Separada, Divorciada) .....	63
Gràfic 10: Victimització anterior (mostra V = 9 dones; mostra F = 2 dones) ....	64
Gràfic 11: Denúncies anteriors (mostra V = 5 dones; mostra F = 0 dones).....	64
Gràfic 12: Tractament psicològic (mostra V = 11 dones; mostra F = 0 dones) .....	65
Gràfic 13: Nivell acadèmic (primària, secundària, universitat).....	66
Gràfic 14: Incident violent: episòdic/crònic (mostra V= 2e/10c; mostra F= 6e/8c) .....	66