

# **INTERVENIR** amb **LA FAMÍLIA**

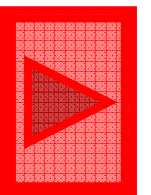
## **L'eficàcia**

en l'execució de les mesures judicials en medi obert:

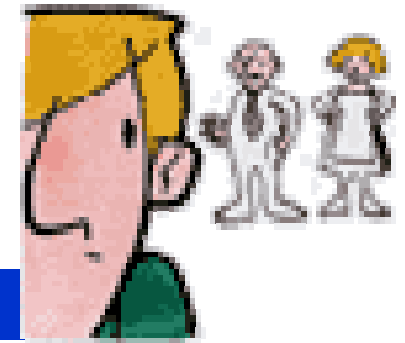
**una resposta**  
per alguns interrogants



**Equip** de **Medi Obert** de TGN / TE



# Consideracions prèvies I



- **A + ratio – intervenció amb les famílies.**
- **A + utilització del despatx** per part del tècnic de medi obert, – **coneixement de l'entorn sociofamiliar del menor.**

## Consideracions prèvies II

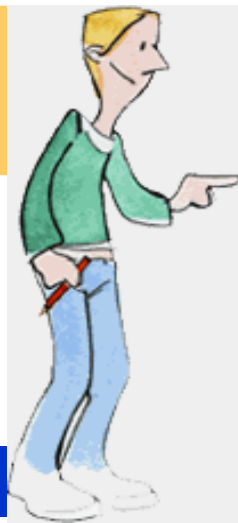


- **Les noves realitats familiars generen + dificultats d'intervenció, que fan necessària la presència complementària d'altres agents :** psicòleg de medi obert, mediador intercultural, traductor, col·laborador voluntari, ... .
- Pares col·legues = font de problemes.

## Consideraciones prèvies III



- El **tipus i la durada de la mesura judicial** imposada a un menor, **no determina però limita el tipus i les prioritats d'intervenció** amb el nucli familiar de referència.
- Com més alt és el **nivell de coordinació i cooperació** entre els professionals dels diferents serveis comunitaris que intervenen amb la família del menor infractor, **+ efectiva i normalitzadora** resulta la intervenció del tècnic de medi obert.



## Per què intervenim amb la família ?

- Per mandat legal de la **Llei 27/2001 de Justícia Juvenil** (*art.4,g; i 10,2*).
- Perquè així ho estableix el **Pla Director de Justícia Juvenil** (*objectiu 1.3*).
- Perquè així ho aconsellen diferents **estudis de recerca sobre reincidència i eficàcia de la intervenció** amb menors o joves infractors.
- Perquè tècnicament ho valorem necessari per **assolir els objectius d'intervenció** que ens plantejem en el Projecte Educatiu Individualitzat –PEI–.



## Quan intervenim amb la família ?

- **A)** La família és **un recurs** de suport al procés d'intervenció amb el menor.
- **B)** La família és **objecte de la intervenció** -part del conflicte i de la solució-
- **C)** La família, al mateix temps, és **recurs i objecte d'intervenció**.



# Què fem quan la família és un recurs d'intervenció?

- **Incorporar** la família com suport del Projecte d'intervenció.
- **Reforçar positivament** els canvis assolits pel menor.
- **Controlar i fer un seguiment** quotidià dels compromisos adquirits pel menor.
- **Orientar i donar suport** a les pautes educatives establertes per la família.
- **Assumir** amb criteri de realitat, l delicte i la resposta judicial.
- **Ajudar a responsabilitzar** al menor en relació al delicte comès.
- Etc...



# Què fem amb la família quan és **objecte** d'intervenció?

- **Cercar consens**, en la mesura que sigui possible, per analitzar la problemàtica familiar i la del menor
- **Facilitar criteris** que ajudin a la família a ubicar-se en el rol de pares.
- **Ajudar** a les famílies novingudes a situar-se en el nou marc cultural.
- **Col·laborar** amb les famílies per tal de que trobin, coherència i fermesa en les pautes educatives que utilitzen.
- **Treballar** amb la família l'assumpció de limitacions i la demanda d'ajuda.
- **Optimitzar la relació** entre les famílies i els recursos emprats, tot reforçant i valorant, la seva intervenció.
- **Emprar tècniques** de negociació i mediació per resoldre o evitar les situacions de confrontació que distorsionen l'assoliment d'altres objectius
- Etc...





# Com intervenim amb la família?

Les **estratègies d'intervenció** que apliquem en el treball amb les famílies són les següents:

**1. D'informació i assessorament tècnic.**

**2. De persuasió i motivació.**

**3. De confrontació i capacitació.**

**4. D'orientació i relació d'ajuda.**

**5. De resolució de conflictes.**

# **Concretament,** **intervenim amb la família:**



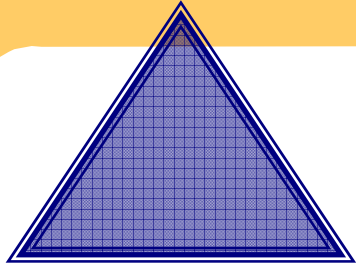
- **Amb assertivitat i empatia**
  - **Persuadint i motivant**
  - **Negociant i mediant**
- **Provocant dissonàncies i ambivalències cognitives**
  - **Fomentant l'adquisició d'aprenentatges**
  - **Reforçant l'esforç i el compromís pels canvis**
  - **Facilitant l'accés als recursos comunitaris.**

# Per a què intervenim amb la família ?



**Un cas pràctic:**

- És el primer fill d'una família separada.
- El nivell cultural dels pares és mig alt.
- Les tensions entre els pares venien de lluny, i la separació es va produir després d'un llarg període d'insults i vexacions.
- La mare en cap moment va acceptar la separació i culpabilitza al pare de tot el procés.
- La mare mostra molta seguretat en les seves actuacions i tendeix a invair i imposar els seus valors i creences als qui l'envolten.
- La mare és molt persistent en tot allò que es proposa aconseguir de la família.
- El pare té un caràcter dèbil i dubitatiu, tendeix a culpabilitzar-se de les coses que no van bé, i quan perd els nervis pot reaccionar de forma violenta.
- En el moment de la separació els menors van quedar a càrrec de la mare.
- El menor en mesura és un noi que expressa poc els sentiments, que no mostra afecte pels que l'envolten.
- El menor no conté la seva ràbia i pot passar amb facilitat a realitzar conductes violentes.
- La tensió amb la mare no es va rebaixar i en les trobades esporàdiques que han tingut s'han produït nous episodis d'enfrontament.
- El menor va iniciar una teràpia psicològica arran de la mesura, sense gaire interès per la seva part.
- Els pares després d'alguna insistència van iniciar unes sessions amb la treballadora social del CSMIJ.
- Els enfrontaments i interferències entre ambdós s'han mantingut durant tot el període de seguiment.
- El menor fa responsable a la mare de la mesura imposada i de la seva situació i li fa pagar sempre que pot.
- Amb el pare manté una relació de mínims que provoca nombrosos conflictes, però que no tenen conseqüències violentes.
- El desig del menor és poder emancipar-se el més aviat possible.
- Els hàbits i les habilitats laborals del menor són limitades.
- Fora de casa el menor té alguna relació amb grups violents, sense que fins al moment s'hagin detectat problemes greus en aquest sentit.



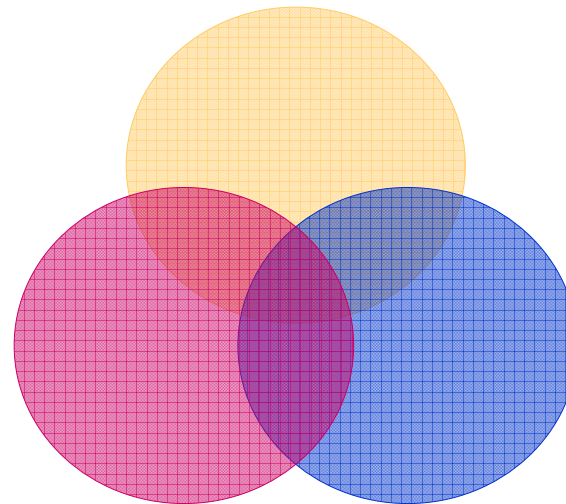
# Per fer una **gestió ecològica** de les necessitats

## NECESSITATS del CONTEXT

Adaptar-se als canvis.  
Trobar paràmetres per  
establir unes relacions  
adequades.

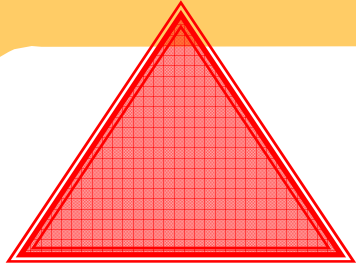
## NECESSITATS PERSONALS

Desvincular-se del  
conflicte familiar



## NECESSITATS de l'ALTRE

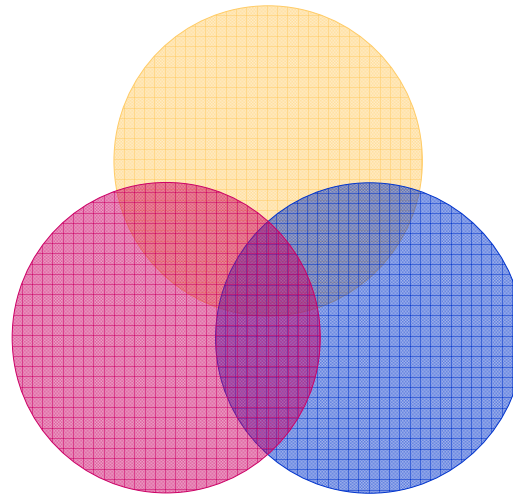
Pare: solucionar el conflicte amb la mare  
Mare: adaptar-se als canvis.



# Per fer una **gestió integral** de les relacions interpersonals

**SENTIR**

El menor sent odi,  
rancúnia vers la mare.

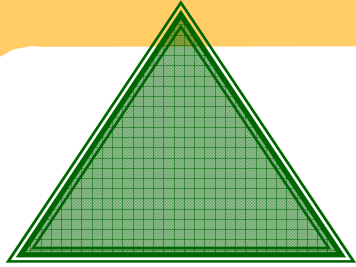


**PENSAR**

El menor pensa que la  
mare té la culpa de tot.

**FER**

El menor es comporta de  
manera agressiva i violenta.



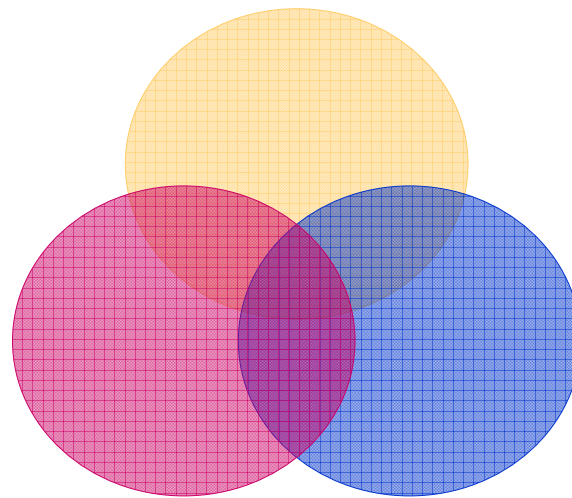
# Per fer una **gestió diferencial** de l'execució de mesures

## La **MESURA JUDICIAL**

LV amb obligació de tractament psicològic

**EI TÈCNIC de MO**  
**i els seus**  
**COL-LABORADORS**

Tècnic MO, Psicòleg i Assistent  
social del CSMIJ



**EI MENOR**  
**i el seu**

**NUCLI FAMILIAR**

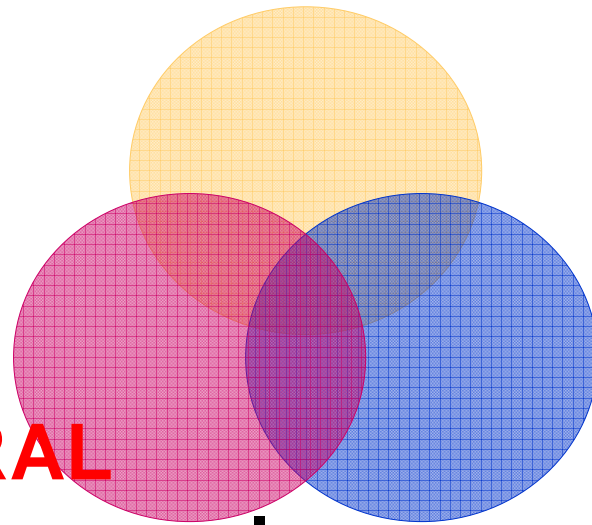
Característiques, context, capacitats de  
resposta, creences, valors i interessos.

Per fer una  
**intervenció eficaç** en medi obert



**1.- GESTIÓ ECOLÒGICA**  
de les **NECESSITATS**

**2.- GESTIÓ INTEGRAL**  
de les relacions interpersonals



**3.- GESTIÓ**  
**DIFERENCIAL**  
de l'**EXECUCIÓ**



# Idees Claus

- No podem fer una avaluació global de les característiques i necessitats del menor o jove sense tenir en compte les característiques i les necessitats del seu entorn familiar.
- L'adolescència és una etapa que genera conflictes en l'àmbit familiar, tant als pares -conflictes de situació-, com al l'adolescent -conflictes de transició-. Aquests conflictes formen un sistema en què, en un determinat context, hi prenen part i s'hi barregen un seguit de conductes, habilitats, creences, valors i identitats del conjunt de persones que hi intervenen. Afrontar aquests conflictes de forma eficaç passa per una gestió ecològica de les necessitats i per una gestió integral de les relacions interpersonals.
- Per assegurar una intervenció eficaç en medi obert, resulta clau fer una bona detecció dels factors de risc i dels factors de protecció del context familiar. Elaborar un protocol d'identificació i gestió de factors de risc i de protecció, ens ha de permetre contrastar, consensuar i homogenitzar criteris d'intervenció en el marc de la justícia juvenil.