



Àmbit social i criminològic

CENTRE D'ESTUDIS JURÍDICS
I FORMACIÓ ESPECIALITZADA

Ausiàs March, 40
08010 Barcelona
TEL. 93 207 31 14
FAX: 93 207 67 47

 Generalitat de Catalunya
Departament de Justícia

D O C U M E N T S D E T R E B A L L

INVESTIGACIÓ

(Ajuts a la investigació, 2006)

Adolescència infractora vs. no infractora. Estudi de diferents factors

Autors

Marta Ferrer Ventura , Joan Josep Sarrado
Soldevila , Montserrat Castellana Rosell , Jordi
Cebrià Andreu , Xavier Sánchez Carbonell i
Carles Virgili Tejedor

Any 2007

El Centre d'Estudis Jurídics i Formació Especialitzada ha editat aquesta recerca respectant el text original dels autors, que en són responsables de la correcció lingüística.

Les idees i opinions expressades en la recerca són de responsabilitat exclusiva dels autors, i no s'identifiquen necessàriament amb les del Centre d'Estudis Jurídics i Formació Especialitzada.

Avis legal

Els continguts d'aquesta investigació estan subjectes a una llicència de Reconeixement-NoComercial-SenseObraDerivada 2.5 Espanya de Creative Commons, el text complet de la qual es troba disponible a <http://creativecommons.org/licenses/by-nc-nd/2.5/es/legalcode.ca>. Així, doncs, se'n permet còpia, distribució i comunicació pública sempre que se citi l'autor del text i la font (Generalitat de Catalunya. Departament de Justícia. Centre d'Estudis Jurídics i Formació Especialitzada), tal com consta en la citació recomanada inclosa a cada article. No se'n poden fer usos comercials ni obres derivades.

Resum en català:

<http://creativecommons.org/licenses/by-nc-nd/2.5/es/deed.ca>

Índex

1. Introducció.....	4
2. Objectius	5
3. Marc teòric i conceptual.....	6
4. Hipòtesis.....	22
5. Disseny de la recerca.....	23
5.1. Disseny	23
5.2. Participants.....	23
5.3. Instruments	24
5.4. Procediment de recollida de dades.....	29
5.5. Procediment d'anàlisi de dades	29
6. Resultats	30
6.1. Anàlisi descriptiva	30
6.2. Anàlisi bivariada.....	36
6.2.1. Anàlisi de la relació entre nivell de culpa i grup de joves	36
6.2.2. Anàlisi de la relació entre estratègies d'afrontament i grup de joves.....	37
6.2.3. Anàlisi de la relació entre dimensions de la personalitat i grup de joves.....	41
6.2.4. Anàlisi de la relació entre nivell d'ira i grup de joves	42
6.2.5. Anàlisi de la relació entre esdeveniments vitals i grup de joves.....	45
6.3. Anàlisi correlacional entre les variables depenents	53
6.3.1. Anàlisi correlacional entre personalitat i sentiments de culpa	53
6.3.2. Anàlisi correlacional entre personalitat i estratègies d'afrontament	54
6.3.3. Anàlisi correlacional entre personalitat i nivell d'ira	56
6.3.4. Anàlisi correlacional entre personalitat i esdeveniments vitals.....	57
6.3.5. Anàlisi correlacional entre esdeveniments vitals i sentiment de culpa.....	59
6.3.6. Anàlisi correlacional entre nivell d'ira i esdeveniments vitals	60
6.3.7. Anàlisi correlacional entre estratègies d'afrontament i esdeveniments vitals	64
6.3.8. Anàlisi correlacional entre sentiment de culpa i nivell d'ira.....	68

6.3.9. Anàlisi correlacional entre nivell d'ira i estratègies d'afrontament	68
6.3.10. Anàlisi correlacional entre sentiment de culpa i estratègies d'afrontament	71
7. Discussió	73
7.1. Variables sociodemogràfiques	73
7.2. Diferències entre grups en les variables dependents	74
7.3. Correlacions entre les variables dependents en el grup de joves infractors	78
7.3.1. Personalitat vs culpa	78
7.3.2. Personalitat vs estratègies d'afrontament	78
7.3.3. Personalitat vs nivell d'ira	79
7.3.4. Personalitat vs esdeveniments vitals.....	80
7.3.5. Nivell d'ira vs esdeveniments vitals	80
7.3.6. Estratègies d'afrontament vs esdeveniments vitals.....	82
7.3.7. Sentiment de culpa vs nivell d'ira	84
7.3.8. Nivell d'ira vs estratègies d'afrontament.....	84
7.3.9. Sentiment de culpa vs estratègies d'afrontament.....	85
8. Conclusions	86
9. Propostes	87
9.1. Escenaris tutorialis multidimensionals: la comunicació educativa	87
9.2. Xarxa de treball en equip i comunitari.....	88
9.3. Competència professional integrada: acció educativa, formació i recerca.....	88
10. Referències bibliogràfiques	90
Relació de taules.....	106
Relació de gràfics.....	108

1. Introducció

La recerca que ens ocupa neix de la necessitat de seguir estructurant coneixement rigorós respecte del fenomen complex del comportament dissocial, de manera que s'accedeixi a considerar variables diverses i es prengui consciència de les orientacions que, necessàriament, ha d'incorporar la pròpia intervenció educativa, però també els equips interprofessionals dins de l'organització global de la Direcció General de Justícia Juvenil.

Un altre aspecte que motiva l'estudi ve conformat pel fet que cal estimular estudis realitzats pels mateixos professionals intervinents en el marc del quotidià. L'accessibilitat als adolescents infractors, el nivell de relació generat i la confiabilitat amb els professionals, justament, ha fet possible l'administració dels diferents qüestionaris en un clima de col·laboració i paciència. D'altra banda, els mateixos joves s'han sentit copartíceps de l'estudi, acotant aspectes, definint situacions personals, forçant en dolors íntims, connectant amb les pròpies emocions... a mesura que anaven responant als ítems i/o a les explicacions dels professionals que es van ocupar de la recollida de dades. Les mateixes entrevistes personalitzades eren viscudes com una oportunitat de relació personalitzada en un entorn preservat, corroborant a la seva implicació responsable.

En tercer lloc, la recerca es va iniciar pel fet que l'equip mantenia algunes preconcepcions referides als adolescents infractors vs no infractors. Calia, doncs, esbrinar les diferències i similituds entre uns i altres. D'altra banda, el mateix equip, des de fa un cert temps, reflexiona en diferents aspectes del fenomen de la delinqüència juvenil i de l'abordatge educatiu en centres tancats. Així, a finals de gener de 2005 es finalitzava l'estudi intítulat, "Nivel de ansiedad de jóvenes infractores internados en un centro educativo de régimen cerrado" (pendent de publicació), mentre que a mitjans de novembre de l'any passat, es presentava l'estudi, "Relación entre rasgos de personalidad, acontecimientos vitales y estrategias de afrontamiento en adolescencia infractora", al 16è Congrés Mundial d'Educadors Socials, que va tenir lloc a la ciutat de Montevideo (Uruguai).

En un futur proper, pretenem continuar estudiant aspectes diversos del fenomen juvenil infractor, però amb la clara connotació de recerca aplicada, ja que aspirem a la millora de les circumstàncies de la pràctica professional quotidiana i, alhora, a la promoció de l'aprenentatge de noves habilitats, capacitats i competències, que possibilitin l'increment de la competència social dels joves infractors. Aquesta opció intensifica una intervenció individualitzada dissenyada a partir de les potencialitats dels educands, les quals, indefugiblement, han de ser enfortides, compensant els factors de risc des de l'oportuna activació dels factors de protecció.

2. Objectius

1. Analitzar la relació existent entre trets de personalitat, esdeveniments vitals, estratègies d'afrontament, sentiments de culpa i nivell d'ira en població adolescent.
2. Analitzar les diferències i similituds entre població adolescent normalitzada vs infractora, pel que fa als components esmentats.
3. Idear orientacions per als professionals a l'hora d'estructurar i determinar la naturalesa de la intervenció psicopedagògica i social.

3. Marc teòric i conceptual

Des de la necessària interconnexió entre l'anàlisi teòrica rigorosa i les propostes professionals pràctiques amb població adolescent infractora en entorns institucionals tancats, l'equip de recerca pretén repensar alguns components del fenomen delictiu, amb la intenció de cercar vies propositives que recolzin la intervenció educativa o, al menys, ajudin a entendre alguns aspectes des d'una actitud humil i constructiva.

La nostra reflexió intenta contemplar el seguit de processos fallits al llarg del desenvolupament personal, configurant un repertori de comportaments inadaptats i d'aprenentatges socials inadequats, que condueix a interioritzacions, conductes i situacions que entren en conflicte amb l'àmbit social, axiològic i cultural del context referencial de la població adolescent infractora (Merino, 1994).

Lluny de considerar el jove infractor com un malalt, que requereix de tractaments de caire clínic, entenem escaient impulsar una acció educativa que promogui l'aprenentatge de noves habilitats, capacitats i competències, possibilitant la seva integració social a partir del què s'ha anomenat *paradigma de la competència social* (Garrido, 2005). Aquesta opció intensifica una intervenció individualitzada dissenyada a partir de les potencialitats dels educands, les quals, indefugiblement, han de ser enfortides, compensant els factors de risc des de l'oportuna activació dels factors de protecció (Costa, Mato i Morales, 1999). Val a dir que els punts forts o els factors de protecció esdevenen qualitats o recursos personals i socials que faciliten la competència social dels joves infractors. Convé no oblidar, però, que si els factors de risc estan molt presents poden incrementar la probabilitat de desenvolupar conductes inadequades i alteracions psicopatològiques. Si, per contra, els factors de risc es troben mediatitzats pels factors de protecció, aquesta probabilitat decreix significativament. Així, per exemple, un dels estudis consultats considera que el fet de disposar del model conductual d'amics poc adaptats esdevé el predictor més potent per al desenvolupament de problemes

de conducta, seguit de variables com el baix rendiment escolar o les baixes expectatives d'èxit. Al seu torn, el predictor més potent de l'adaptació de conducta sol ser l'actitud intolerant davant de la conducta desviada, seguit de l'orientació positiva vers l'escola, la percepció de control regular, així com el fet de disposar de models d'amistats adequades (Kirchner i Forns, 2000).

En qualsevol cas, la pràctica professional i la reflexió científica ens aconsellen intensificar la convicció de que tothom, malgrat disposi de circumstàncies sociopersonals adverses, pot escollir si incorpora en el propi repertori competències resilientes. Aquesta perspectiva, enriquida per l'experiència vital i professional, ens convida a defensar amb vehemència que ningú pot quedar inhabilitat o condemnat a repetir allò que fa des d'una visió determinista biològica o ambiental (Garrido, 2002; Ridley, 2004; Walsh, 2002). Si així fora, no tindria massa sentit la nostra tasca com a educadors socials convençuts. Una altra cosa prou diferent és reconèixer que determinats joves, atenent a la seva realitat situacional, sovint multifactorial, tenen moltes més probabilitats d'esdevenir infractors, considerant, però, que poden lluitar i adquirir competències per deixar de ser-ho. Resulta prou obvi, en qualsevol cas, que la conformació de la moral individual, la interiorització de la cultura social, l'accés al coneixement, l'organització de la personalitat, l'esforç, la responsabilitat, l'enfortiment del *locus of control* intern, l'evitació o canalització de la impulsivitat, la capacitat de tolerància i de diàleg constructiu, els vincles sistemàtics amb persones significatives i la manca de reconeixement i d'estima, entre altres vectors, han resultat processos psicosocioeducatius deficientment estimulats, impossibilitant un aprenentatge mínimament estructurat i sistemàtic i lesionant severament l'autoestima i l'autoconcepte d'adolescents i joves; fet que, sovint, ha ocasionat la llavor del comportament infractor (Sarrado, 1996).

Cada cop són més els nois amb mesures cautelars o fermes de privació de llibertat incompetents per gestionar el propi buit existencial, l'absència de vida familiar adequada, l'abandonament, l'etiquetatge i l'estigma d'una culpa inhabilitadora (Izquierdo i López, 2001). El repte no és altre que posar la recerca al servei dels adolescents i de les persones que trien com a altres significatius. Ens referim a prioritzar també a totes aquelles persones que

importen molt als adolescents o joves, que valoren i respecten, les quals ajuden a fonamentar el propi judici en cas de dubte o necessitat, com a conseqüència de la intensitat i qualitat del vincle (Castellana, 2003).

La recerca actual demostra que els joves infractors que s'autoperceben importants per a altres persones disposen de més motivacions per esforçar-se i abandonar la vida delictiva. Probablement, per aconseguir-ho, cal que tots plegats (adolescents i joves infractors, famílies, professionals i ciutadania) fem un esforç afegit: continuar llaurant un horitzó de futur diferent, que garanteixi un espai continu i honest de trobada dialògica, de complicitat interpretativa i de propostes compartides d'acció a partir de l'autonomia progressiva i del desig de realització personal (Garrido, 2005), amb vocació nítidament educativa. Es tracta, doncs, de generar un sistema normatiu compartit que esperoni a tothom vers un itinerari de creixement.

Resulta obvi considerar que no es tracta d'incorporar un excés de normes, ni de proposar uns referents normatius perversos des del seu origen per la seva condició, probablement, d'incomplibles. Sí que caldrà, en canvi, analitzar en el marc de les organitzacions educatives aquelles normes internes que solen devenir perverses per la seva condició d'insatisfetes (Revuelta, 2004) i, a més, conèixer fins a quin punt les creences normatives constitueixen un factor predictor de diferents tipus d'agressivitat, ira i hostilitat entre adolescents i joves (Andreu, Peña i Graña, 2001; Huesmann, 1988; Huesmann i Eron, 1989; Huesmann, Eron, Czilli i Maxwell, 1996). En aquest sentit, l'adaptació psicomètrica del qüestionari d'agressió (Andreu, Peña i Graña, 2002) pot esdevenir una mesura vàlida de l'agressivitat i de dos components emocionals de la mateixa, la ira i l'hostilitat. Així, doncs, s'imposa la necessitat de revisar el conjunt de normes formalitzades i subjectes a sanció, que no semblen complir-se i que incorporen certes conseqüències negatives per al grup social en el seu conjunt (Fernández Dols, 1993); normes que, en definitiva, són senzillament pautes que no es compleixen per part de la majoria de les persones (Oceja Fernández, 1997). Un context social i organitzacional amb aquests trets facilita l'incompliment, genera situacions contradictòries (Revuelta, 2004) i dissonància cognitiva (Festinger, 1957).

L'encàrrec professional no exigeix, necessàriament, la perfecció, però sí la coherència i la cohesió. Un exemple prou clarivident d'aquesta situació s'intervincula a la realitat sociològica circumdant, segons la qual mentre reclamem als immigrants que s'integrin adequadament, no demanem amb la mateixa vehemència als ciutadans del país d'acollida que respectin i no explotin als esmentats immigrants i, a més, els exigim una conducta íntegra des d'una actitud colonialista (Rodríguez-Kauth, 2004) i, sovint, mesiànica.

L'estudi que ens ocupa centra el seu interès en la consideració de l'adolescència normalitzada i l'adolescència infractora, a fi d'advertir les oportunes diferències i similituds pel que fa a les relacions existents entre trets de personalitat, estratègies d'afrontament, sentiments de culpa, gestió dels esdeveniments vitals i sentiments d'ira. L'equip de recerca entén necessari iniciar estudis que tractin d'esbrinar els tipus i intensitat de les relacions entre els components esmentats, a fi de conèixer amb major profunditat el fenomen del comportament adolescent, incidint en la consideració d'aquelles orientacions psicopedagògiques útils per als professionals intervinents i per al disseny mateix de la intervenció educativa. Així mateix, suposem, a priori, que hi ha sinèrgies entre la població adolescent infractora i l'homòloga no infractora, alhora que components diferencials. Es tracta de poder accedir a acotar-los, a fi de cercar alternatives educatives sistèmiques que recolzin els processos de normalització de la població infractora¹, donant resposta a un dels encàrrecs de l'equip interprofessional i dotant l'internament o la privació de llibertat de major contingut i riquesa, alhora que intensificant una opció decidida per la formació continuada de l'equip en el marc del propi lloc de treball i, com a conseqüència, atorgant rellevància a les variables pròpies de context, així com a aquelles inherents a la cultura i al clima organitzacional, que tenyeixen la totalitat de plantejaments institucionals dels equips de referència (Sarrado, 1996).

¹ La Llei Orgànica 5/2000, de 12 de gener, reguladora de la responsabilitat penal dels menors (BOE 11, de 13 de gener de 2000), la Llei 27/2001, de 31 de desembre, de justícia juvenil i el Reial Decret 1774/2004, de 30 de juliol, mitjançant el qual s'aprova el Reglament de la Llei Orgànica 5/2000, intensifiquen, com a referents legals ineludibles, la pretensió de millora de les competències socials dels infractors, possibilitant la consolidació d'un comportament responsable en el si de la comunitat.

És ben sabut que l'adolescència comporta un període de canvi intensiu a diferents nivells (biològic, cognitiu, comportamental, social), que requereix ajustament emocional, encara que aquest fet no comporti necessàriament incursió en alteracions col·laterals. El període adolescent presenta un gran repte pel que fa a la formació de l'autoconcepte, ja que aquesta fase del creixement humà permet a les persones accedir a un canvi substancial: les autodescripcions passen, de ser més concretes, a generalitzacions d'un mateix més abstractes, que incideixen en trets interns, emocions, desitjos, motivacions i creences (Pastor, Balaguer i García-Merita, 2003). En aquest sentit, no ha de sorprendre que l'absència de vincle, afecte i/o recolzament familiar, entesa en alguns casos com a esdeveniment vital negatiu, es vinculi amb una nítida intensificació de les alteracions emocionals (Moreno, Del Barrio i Mestre, 1995). La majoria d'autors i investigacions semblen coincidir, però, en que aquesta etapa del desenvolupament incorpora major vulnerabilitat per desenvolupar problemes a nivell psicològic i físic. Sembla un fet constatat que la major incidència de problemes emocionals es produeix durant la pubertat i l'adolescència. Col·lateralment, cal senyalar que l'adolescència és l'etapa de major risc per a l'adquisició de comportaments perjudicials per a la salut. Per aquesta raó, entre altres, cal identificar els adolescents vulnerables o aquells que es trobin en situacions de risc (Carrasco, 2004). Les pràctiques promotores de salut i/o de risc no són comportaments aïllats i anàrgics, sinó que més aviat formen part d'una determinada estructura de comportaments més o menys organitzats i coherents, directament influïts per l'entorn psicosocial en el qual els adolescents viuen (Costa i López, 1996). A partir de les conclusions obtingudes en un recent estudi, es suggereix que els factors derivats del clima escolar i familiar haurien de ser presos en consideració a l'hora de planificar intervencions preventives. Els esforços de les famílies han de dirigir-se, prioritàriament, vers la creació de lligams afectius forts, de pautes de comunicació positives i eficaces, però també de normes clares i participatives (Carrasco, 2004). Simultàniament, no és menys cert que els dèficits neuropsicològics i neurològics associats amb les tasques d'anàlisi de la informació i de presa de decisions, constitueixen un altre factor de risc consolidat per desenvolupar actes violents i delictius en nens, joves i adults (Raine, 1993). La situació es problematitza més encara quan es constata que

els nois amb un funcionament neuropsicològic deficient que provenen de famílies amb carències greus quadruplicuen la probabilitat d'esdevenir violents (Moffitt, 1990). Per contra, hi ha alguns estudis que senyalen que un entorn familiar o una llar estable pot arribar a filtrar la influència antisocial dels factors biològics de risc (Streissguth, Barr, Kogan i Bookstein, 1996; Mataró, Jurado, García Sánchez, Barraquer, Costa-Jussa i Yunque, 2001). L'anàlisi i modificació dels estils de vida nocius, així com la promoció dels estils de vida saludable cobra una especial rellevància en l'adolescència, ja que esdevé una etapa decisiva en l'aprenentatge i consolidació dels hàbits de salut que conformen els estils de vida. Justament, l'adolescència és considerada com l'etapa més adequada per tractar d'evitar l'adopció d'hàbits no saludables o, en el cas de haver-los iniciat, intentar modificar-los abans que arrelin de manera més definitiva (Carrasco, 2004). Al fil del què comentem, cal esmentar que també existeix un cert consens entre investigadors respecte dels antecedents o factors que semblen influir en el desenvolupament de la competència social. En aquesta línia, destaca la qualitat de les relacions establertes amb els pares com el factor més significatiu (Berlin i Cassidy, 1999; Musitu, Buelga, Lila i Cava, 2001). Altres autors han senyalat l'existència d'una certa compensació entre les relacions amb els pares i les relacions amb els iguals, de forma que aquells nois i noies que troben un menor recolzament social en el si de la seva família es vincularien de manera més estreta amb els seus companys (Steinberg i Silverberg, 1986). Tot i així, la major part dels estudis apunten en sentit contrari, i són justament els adolescents que han establert millors vincles afectius amb els seus pares els que es mostren més competents per establir relacions estretes amb els seus companys (Shulman, Laursen i Karpovsky, 1997; Allen, Moore, Kuperminc i Bell, 1998). A la família s'aprenen patrons culturals, estils relacionals i habilitats socials que, ulteriorment, es generalitzaran a altres contextos de desenvolupament com, per exemple, el grup d'iguals (Sánchez-Queija i Oliva, 2003).

Les anàlisis realitzades, vinculades al binomi delinqüència i personalitat, al seu torn, preconitzen la relació indefugible entre ambdós constructes (Sobral, Romero i Luengo, 1998), tot i que es tracta d'un tema d'especial complexitat, si atenem a aspectes teòrics, però també metodològics. La posició més

defensada a l'actualitat respecte de la qüestió herència-medi en la configuració de la personalitat del delinqüent es presenta en termes d'interacció, de forma tal que coincideixen condicions ambientals, però també d'altres internes del subjecte, en el desenvolupament del comportament delictiu (López-Latorre i Garrido, 2005). Des de fa un cert temps, comencen a intensificar-se els estudis des d'una perspectiva integradora, els quals analitzen aspectes de la personalitat que faciliten o inhibeixen la implicació dels subjectes en activitats de caire antisocial. Així, per exemple, s'han identificat, entre altres, les elevades puntuacions en psicoticisme, impulsivitat i recerca de sensacions com a variables potenciadores de la conducta antisocial (Díaz i Báguena, 1989; Chico, 1998; Otero-López, Romero i Luengo, 1994), així com el considerable grau de desenvolupament cognitiu i moral i l'ús d'habilitats socials adequades com a variables inhibidores (Ross, 1992). Altres aproximacions rigoroses al fenomen del comportament delictiu han tractat d'acotar la variable "cerca de sensacions", segons la qual el comportament infractor esdevé una resposta a la necessitat constant d'estimulació (Aluja i Torrubia, 1996; Arnett, 1996). En funció d'aquesta proposta, les persones amb una intensa necessitat vital de risc i excitació tindran una major predisposició vers la conducta antisocial. L'explicació eysenckiana, per la seva banda, incorpora que el perfil estructural del subjecte delinqüent quedaria definit per un alt nivell d'extroversió, neuroticisme i psicoticisme (Eysenck, 1974). El neuroticisme sol associar-se a inquietud i desajustament emocional, mentre que el psicoticisme amb la cerca de sensacions, absència d'empatia i de lligams afectius. En contra del plantejament d'Eysenck, només la variable psicoticisme sembla mostrar un elevat poder predictiu del desenvolupament de comportaments antinormatius, mentre que N y E no solen mantenir una relació tan clara amb la conducta antisocial (Díaz i Báguena, 1989; Ortet, Pérez, Plá i Simó, 1988).

L'adolescència esdevé una etapa, com a conseqüència, especialment important, ja que incorpora substancials transformacions de la personalitat i, a més, és l'etapa en la qual es defineix la identitat i s'elabora un projecte de vida (Casullo i Fernández Liporace, 2001; Millon, 1994, 1998; Muuss, 1995; Obiols i Obiols, 2000). Sembla prou clar que alguns entorns permeten el trànsit de la vida infantil a la vida adulta de manera harmònica, mentre que d'altres, propis

de contextos de pobresa, solen generar símptomes psicològics a l'adolescent i problemes de comportament en l'àmbit escolar, familiar o en les interaccions socials. Els estils de vida i les oportunitats de salut, benestar i desenvolupament dels joves, indefectiblement, tenen una relació molt estreta amb el context sociocultural, facilitant o bé obstaculitzant aquest trànsit a la vida adulta (Figueroa, Contini, Lacunza, Levín i Estévez, 2005).

La delinqüència es configura com un problema social de la màxima rellevància, que requereix de prevenció i de tractament. El comportament antisocial es troba determinat per multitud de factors, tant d'aquells que depenen del propi organisme de les persones com dels atribuïbles al medi ambient (Farrington, 2000). En aquest sentit, per exemple, en dos estudis molt recents s'avalua, tot i que discretament, la possible influència de les variables individuals sobre l'èxit o el fracàs en el procés de rehabilitació de persones antisocials internades en centres d'orientació correccional (un centre penitenciari –justícia d'adults– i tres centres educatius semioberts –justícia juvenil–). Els resultats obtinguts, tot i que no amb total contundència, indiquen que aquelles variables de personalitat, dimensions o trets, que fomenten la desinhibició de conducta (especialment, els trets cerca de sensacions i impulsivitat) dificulten el procés rehabilitador dels delinqüents (Ardil, Forcadell, Miranda i Pérez, 2006). Un altre estudi, que tracta d'analitzar variables de personalitat i familiars relacionades amb el comportament prosocial i amb el comportament agressiu a l'adolescència, incidint en els processos emocionals relacionats amb la manca de control o la regulació emocional i els estils de criança que els adolescents perceben per part dels seus pares, conclou que els processos emocionals obtenen una major correlació amb el comportament agressiu, destacant la inestabilitat emocional i la disposició a emetre respostes d'ira com els principals factors predictors de l'agressivitat, mentre que l'empatia apareix com el principal predictor del comportament prosocial (Mestre, Samper i Frías, 2004).

Un àmbit d'anàlisi prou suggerent ve determinat per la capacitat d'afrontament de l'adolescent, entesa com un procés mitjançant el qual s'utilitzen un conjunt d'estratègies orientades a afrontar situacions estressants o difícils (Chico, 2000; Ojeda, Ramal, Calvo i Vallespín, 2001). Aquest pot resultar un àmbit d'anàlisi

multidimensional interessant, tot i que exigeix intensificar la prevenció i el suport a la salut mental de la població adolescent en risc (Hampel i Petermann, 2005), des de l'aproximació, les estratègies cognitives (Mohino, Kirchner i Forns, 2004) i la consolidació estable de vincles parentals (Kraaij, Garnefski, Wilde, Dijkstra, Gebhardt, Maes i Doest, 2003). En els darrers temps, per altra banda, la personalitat, com a predictora de l'afrontament, ha anat guanyant terreny. Aquesta tendència és tan clara que hi ha autors que consideren que els trets de personalitat són antecedents adients per tal de predir les estratègies d'afrontament (Vollrath, Torgersen i Alnaes, 1990). De fet, l'estudi de les estratègies d'afrontament ha emergit en les darreres dècades com un tema d'interès prioritari per als professionals vinculats a l'educació i a la salut a l'hora d'afrontar situacions d'estrès i de modular el benestar físic, psicològic i social (Castro, Otero-López, Freire, Núñez, Losada, Saburido i Pereiro, 1995). Es tracta d'un procés interactiu i contextualitzat de recolzament comunitari (Dumont i Provost, 1999), en el qual es pretén esbrinar com els subjectes responen, a nivell cognitiu i/o conductual, a les situacions que viuen, accedint a la valoració que els mateixos individus fan de la situació estressant (avaluació primària), però també a l'elaboració mental de respostes a l'esmentada situació (avaluació secundària) (Lazarus, 1966; Lazarus i Folkman, 1984). Les troballes de la recerca actual expliciten, a nivell exploratori, que l'edat i/o l'etapa evolutiva sol ser un factor modulador de les estratègies d'afrontament utilitzades pels subjectes davant d'esdeveniments estressants. Col·lateralment, cal advertir que les estratègies que utilitzen els adults s'orienten més a la resolució de problemes, a la reestructuració cognitiva i a la recerca de recolzament social, mentre que les emprades per joves i persones grans es nuclearitzen entorn de l'expressió d'emocions, dels pensaments ansiosos i d'una certa tendència a la retirada social (Castro, Otero-López, Freire, et al., 1995), assumint major o menor potencial resilient en funció de cada cas. Hi ha estudis, d'altra banda, que detecten diferències significatives entre població adolescent infractora i no infractora a l'hora d'escollir estils i estratègies d'afrontament (Ruchkin, Eisemann i Hågglöf, 1999). En aquest sentit, resultarà interessant l'estudi d'hipotètiques diferències entre població adolescent infractora i població homòloga amb, al menys des d'una primera consideració, major potencial resilient.

La revisió bibliogràfica mostra diferents usos del concepte d'afrontament. Alguns el consideren un mecanisme de defensa que s'activa reflexivament davant qualsevol perill que pugui alterar la seguretat de la persona (Vaillant, 1977). Altres l'entenen com un tret o estil, que incorpora pensaments i comportaments utilitzats consistentment pels individus en diferents situacions en funció de predisposicions personals característiques. Una altra consideració vincula l'afrontament a un domini competencial satisfactori davant els reptes, assolit a través de maximitzar l'ús dels recursos socials i psicològics disponibles. Finalment, hi ha qui l'entén com un procés de transacció, on els esforços cognitius i conductuals s'encaminen a dirigir les demandes en el si mateix de la relació de la persona amb el medi ambient. Aquest procés emfasitza la valoració cognitiva, esdevenint un mediador entre l'estressor i l'afrontament, tot i considerant el grau d'amenaça o desafiament d'una situació i les opcions o recursos per tractar-lo (Lazarus i Folkman, 1984). La recerca més actualitzada ha classificat les diferents estratègies d'afrontament dins de tres grups principals, depenent de l'estratègia escollida per l'individu: afrontament centrat en la valoració o percepció, en el problema i en l'emoció. Quan està centrat en la valoració de la situació, el propòsit és alterar la percepció i el significat del problema per neutralitzar el seu caràcter problemàtic, fent ús de l'anàlisi lògica o la redefinició cognitiva (minimitzar, negociar, racionalitzar, reinterpretar, acceptar...). Quan l'afrontament es centra en el problema té per objectiu la modificació o eliminació de les condicions que l'origenen (sol·licitar informació, consell, fer front a la situació sense evitar-la ni fugir d'ella, dur el problema a l'acció resolutiva, negociar alternatives factibles, distanciar-se...). En darrer terme, quan l'afrontament es considera pal·liatiu o centrat en les emocions, els esforços es dirigeixen a regular el dolor emocional produït pel problema (acceptació, resignació, regulació de l'humor, parlar amb altres per aliviar el dolor...) (Zabalegui, Vidal, Soler, Latre i Fernández, 2002). Actualment, el fenomen de l'afrontament ha de ser contemplat dins del marc de referència cognitiu-fenomenològic, on la persona i l'entorn es troben en una relació dinàmica recíproca i bidireccional (Folkman i Lazarus, 1980), definint-se com un comportament instrumental i una capacitat de resoldre problemes, mantenint cert equilibri entre les metes preteses i les demandes de la societat,

així com integrant habilitats, tècnica i coneixement adquirits (Mechanich, 1986). En definitiva, es tracta del maneig de situacions difícils i inusuals, per a les quals es requereix el desenvolupament de noves maniobres estratègiques i nous comportaments instrumentals (Rowland, 1990), erigint-se en una operació reguladora d'esforços, orientada a mantenir un nivell desitjable de funcionament personal davant les demandes i sobre la base dels propis recursos personals (Valdés i Arroyo, 2002). En aquest sentit, adquireix especial entitat la intensificació d'habilitats i competències en el marc de la mateixa comunitat, potenciant el desenvolupament d'estils i d'estratègies d'afrontament (Frydenberg, Lewis, Kennedy, Ardila, Frindte i Hannoun, 2003). No és d'estranyar, doncs, que els models dinàmics, interaccionals o transaccionals d'estrès considerin les estratègies d'afrontament (*coping*) com a mediadores i, en bona part, determinants de la resposta d'estrès, però també val a dir que encara avui hi ha notòries diferències entre els autors a l'hora de categoritzar els processos cognitius i conductuals que constitueixen les esmentades estratègies, disposant d'escassos procediments d'avaluació rigorosos i prou contrastats (Crespo i Cruzado, 1997). Sembla prou clar, doncs, que l'afrontament requereix de mètodes actius que estimulin les estratègies de creixement personal, la relació amb altres persones i l'expressió de les emocions com a formes peculiarment adaptatives (Pernas, Iraurgi, Bermejo, Basabe, Carou, Paez i Cabarcos, 2001). Les recerques han revelat que el cas de l'afrontament familiar ha de ser concebut com quelcom més que les respostes familiars a un estressor. Més aviat es tracta d'un grup d'interaccions dins de la família i transaccions entre la família i la comunitat (Ruano i Serra, 2000), de tal forma que l'afrontament canvia al llarg del temps (Olson, McCubbin, et al., 1989) i varia com a resultat de l'estressor, la severitat de l'estressor, l'abastament de l'acumulació d'altres demandes, la quantitat de pertorbació en el sistema familiar, així com la disponibilitat i l'ús dels recursos intrafamiliars i comunitaris (McCubbin, Thompson i McCubbin, 1996). En síntesi, podem considerar que el control adequat de la tensió davant dels estressors sembla determinar un afrontament exitós i un concomitant estat de benestar. Com considera Antonovsky (1988), per fer front a un estímul pertorbador es genera un estat de tensió, amb el qual el subjecte ha de lluitar.

El grau d'adequació en el maneig o control de la tensió generada en la vida quotidiana determinarà que el resultat sigui psicopatològic, neutral o salugènic.

No cal oblidar en el seguit expositiu i argumental que, en funció de les dades facilitades pel Programa de les Nacions Unides per al Desenvolupament (PNUD, 1995), l'adolescent abandona aviat el sistema escolar, i ha d'assumir rols adults per als quals no disposa de la maduresa suficient, ni de la preparació psicològica necessària (Picco i Galende, 2001). De fet, la socialització primària que ofereix la família o no existeix, o bé es troba severament limitada, de manera que l'adolescent, en lloc de socialitzar-se en l'àmbit de la llar i de l'escola, ho fa prioritàriament al carrer, esdevenint l'hàbitat preponderant com a mitjà o entorn on cal sobreviure (Figuroa, Contini, Lacunza, Levín i Estévez, 2005). L'informe senyalat reconeix que, sota aquestes condicions, augmenten els índexs d'homicidis, violacions, delictes relacionats amb drogues, suïcidis i percentatges de joves en les poblacions recluses. Tot i que hi ha nombrosos fets que poden desequilibrar les interaccions de l'adolescent amb el seu entorn, allò realment substancial és la valoració que el subjecte realitza de les demandes i dels recursos disponibles. Tant les demandes del context com la dinàmica evolutiva de l'adolescent són estressors que el mateix adolescent ha d'enfrontar, desenvolupant recursos personals. Aquests recursos es coneixen com a estratègies d'afrontament, les quals possibiliten un comportament certament resilient, en equilibrar els factors de risc i els protectors. Ens referim al potencial d'adaptació i superació del subjecte davant de diverses situacions de risc que cal afrontar al llarg de la vida (García Bocarande, 2002; Melillo i Suárez Ojeda, 2001).

Un altre vector significatiu ve configurat pels sentiments de culpa. La culpa sol regular la conducta social indesitjable, promovent l'autocontrol i motivant la persona a reconèixer què ha fet malament, així com a reparar possibles danys ocasionats a l'alteritat (Echeburúa, De Corral i Amor, 2001). Quan aquestes emocions, en principi adaptatives (Avia i Vázquez, 2001; Tangney, 1996), s'experimenten amb excessiva freqüència, intensitat o durada, poden incidir negativament en el benestar personal, perdent el seu caràcter regulador. Llavors poden encetar, en alguns casos, conductes patològiques. El sentiment

de culpa, vinculat al desenvolupament de la consciència moral, depèn de les diferències individuals i de les pautes educatives. Així, doncs, les persones introvertides i amb trets obsessius solen viure la culpa amb més intensitat. Al seu torn, els estils educatius centrats en el càstig físic provoquen respostes agressives, mentre que els càstigs psicològics generen sentiments de culpa intensos (Bybee, 1998). En qualsevol cas, entenem que el sentiment de culpa és sa quan evoluciona de la por al càstig o del malestar personal al penediment pel fet d'haver causat dany, ja que justament aquesta darrera opció és la que possibilita la rectificació i la reparació (Zabalegui, 1997), accedint de l'empatia cognitiva a una autèntica empatia emocional (Echeburúa, De Corral i Amor, 2001). Es tracta, en suma, de prendre consciència dels esdeveniments que configuren la pròpia biografia. No tot és satisfactori. Ben al contrari, hi ha pèrdues, inconvenients, accidents i frustracions diverses (Russell, 2000). En la mesura que som capaços de suportar experiències doloroses, integrant-les en el propi aprenentatge i experiència vital personal, esdevenim més humans (Cano, Gala, Lupiani i Guillén, 2003). Val a dir que el fenomen de la culpa no apareix de la mateixa manera i intensitat en cadascuna de les etapes evolutives, constatant-se diferències de gènere. Mentre les noies adolescents semblen més preocupades pel fet de dir mentides (Tangney, 1992; Williams i Bybee, 1994) i per menystenir les relacions interpersonals (Etxebarria i Pérez, 2003), els nois manifesten més culpabilitat per l'agressivitat de les seves conductes i el maltractament d'animals (Williams i Bybee, 1994). Un altre exemple recent considerava la culpabilitat dels adolescents en el terreny del desenvolupament sexual. En aquest estudi es detectava la presència de mites sexuals entre els adolescents de la mostra (174 adolescents d'ambdós sexes, entre 14 i 17 anys), de forma que la mateixa presència podia estar mediatitzada per variables com el sexe o el lloc de residència. Però, a més a més, es constata que la culpabilitat sexual a aquestes edats s'explicava, sobretot, a partir de les actituds negatives vers la masturbació, tot i que hi ha altres variables de menor incidència que desenvolupen un paper a considerar: sexe no convencional i fantasies exploratòries, que es relacionen de forma directa amb la culpabilitat, així com erotofilia i fantasies sexuals íntimes, que actuen en sentit oposat (Ortega, Ojeda, Sutil i Sierra, 2005). La culpa, des de la nostra perspectiva, posseeix un significatiu arrelament interpersonal i relacional, així

com una indefugible funció social (Baumeister, Stillwell i Heatherton, 1994; Etxebarria i Pérez, 2003; Jones, Kugler i Adams, 1995), edificant-se com una emoció que cal dotar de positivitat (Etxebarria, 2000) per a l'aprenentatge de l'autocontrol i l'adquisició de competències prosocials i reparadores.

Els esdeveniments vitals també interessen a la nostra anàlisi. Estudis relativament recents senyalen que els homes solen experimentar més successos estressants que les dones. Aquesta tendència es manté quan es considera els nivells socioeconòmics, de forma que els baixos en reporten més que els alts (Lucio, León, Durán, Bravo i Velasco, 2001). Entre els esdeveniments vitals més significatius a l'adolescència destaquen les situacions de fracàs, el pas de l'escola al centre d'educació secundària, les discussions familiars i les malalties o morts properes. En la majoria de casos, resulta una necessitat o un desig intens dels adolescents el fet de poder explicar-los a alguna persona amb capacitat d'acollida i escolta (Martí, 2001).

En les darreres dècades, s'ha aprofundit en l'avaluació de les situacions estressants quotidianes que no arriben a esdevenir traumàtiques. Tot i que el potencial estressant d'aquestes contrarietats o microtraumes és molt subjectiu, hi ha acord en què provoquen emocions desplaents que poden induir fenòmens patògens d'un modus més immediat que els esdeveniments aïllats, de major resonància emocional (Díaz, 2000). Col·lateralment, hi ha recerques que han associat els esdeveniments vitals i la salut física (Heysel, Ream, Raitz, Rappaport i Coddington, 1973), els esdeveniments vitals estressants i el dolor crònic sense una base orgànica demostrable (Greene, Walker, Hickson i Thompson, 1985; Hodges, Kline, Barbero i Flanery, 1984), així com també amb malalties cròniques en la infància i l'adolescència (veure el recull que proposa Díaz, 2000).

Per finalitzar aquest itinerari de reflexió teòrica, volem considerar els nivells d'ira dels tres grups analitzats, comparant població adolescent infractora i no infractora. Ira, hostilitat i agressió són conceptes vitals en moltes teories de la personalitat, i exerceixen un impacte negatiu sobre el benestar físic i psicològic de les persones. Val a dir que, sovint, la definició d'aquests tres constructes ha estat prou ambigüa i, fins i tot, contradictòria (Miguel-Tobal, Casado,

Cano–Vindel i Spielberger, 2001). Habitualment, la ira es considera un concepte més bàsic que l'hostilitat i l'agressió. El concepte d'ira fa referència, en termes generals, a un estat o condició emocional psicobiològica que consisteix en sentiments d'intensitat variable (des de l'enfadament o irritació a la ràbia o la fúria), acompanyats de l'activació dels sistemes neuroendocrins i l'excitació del sistema nerviós autònom. Mentre que la ira es vincula a sentiments, els conceptes d'hostilitat i agressió solen utilitzar-se per referir-se a actituds negatives, així com a conductes destructives i punitives.

A tall de síntesi, podem considerar que la ira es refereix a un estat emocional caracteritzat per sentiments d'enuig o enfadament d'intensitat variable; la hostilitat s'associa a una actitud persistent de valoració negativa dels altres i vers els altres; mentre que l'agressió es concep com una conducta dirigida a causar dany a persones o coses (Spielberger, Jacobs, Russell i Crane, 1983). Així, doncs, podem entendre que la ira, com a emoció, és una condició necessària, però no suficient, per al desenvolupament d'actituds hostils i de manifestacions de conducta agressiva.

En l'estudi sobre l'expressió de la ira (Averill, 1982; Tavis, 1982), sol fer-se la classificació de subjectes amb "ira interna", si tendeixen a suprimir-la o a dirigir-la interiorment vers a si mateixos, i de subjectes amb "ira externa" (Funkenstein, King i Drolette, 1954), si expliciten la seva ira vers altres persones, o bé objectes de l'entorn. La ira externa pot expressar-se en actes físics (atacant a altres persones, destruint objectes, donant cops de porta), o de manera verbal (crítiques, insults, amenaces verbals, ús excessiu de paraules malsonants). En qualsevol cas, tant les manifestacions d'ira físiques com verbals poden dirigir-se, directament, vers el causant de la provocació o frustració, o bé, indirectament, cap a les persones i/o objectes estretament vinculats amb ell, com agent simbòlic de la provocació. Quan la ira es conté interiorment pot arribar a extingir-se i a experimentar-se subjectivament com un estat emocional d'intensitat variable. El concepte psiconalític de la ira interioritzada vers l'ego o el si mateix implica un procés més complex que, sovint, condueix a detectar sentiments de culpa i depressió (Alexander i French, 1948). D'altra banda, cal considerar que els pensaments o els records

de la situació que ha provocat la ira i, fins i tot, els sentiments actuals d'ira, poden ser reprimits i no experimentats directament.

Tractar d'aprofundir en la relació que creiem existent entre els aspectes del desenvolupament assenyalats ajudarà a entendre més el comportament infractor, afavorint el disseny d'intervencions educatives i la generació de propostes interprofessionals que viabilitzin la participació activa i compromesa dels adolescents en la projecció del sentit de la seva existència. Coincidint amb H. Gardner (1995), cal intensificar la intel·ligència personal, però en el benentès que el C.I. prediu només un 20% de l'èxit relatiu en la vida, mentre que el 80% restant depèn d'altres competències, entre les quals destaquen l'habilitat per a motivar-se, persistir davant de les dificultats o frustracions, controlar l'impuls i demorar la gratificació immediata, empatitzar amb altres persones i mantenir un bon control emocional. Es tracta d'habilitats que ens preparen davant dels reptes i de les adversitats de la vida, ens ensenyen a conèixer i gestionar els nostres sentiments, així com a interpretar i influir efectivament en els sentiments d'altres persones. En síntesi, cal esmentar que molts incapacitats intel·lectualment no són delinqüents, mentre que hi ha individus molt intel·ligents que repeteixen i, a voltes, cronifiquen els seus conflictes amb la llei. Si la unió entre delinqüència i coeficient intel·lectual està mediatitzada pels èxits educatius i el compromís interpersonal, sembla prou lògic pensar que aquells programes d'intervenció que tractin de compensar les dificultats de l'aprenentatge i, al mateix temps, d'estimular el desenvolupament de les capacitats que resultin necessàries per a una adequada integració social, poden reduir el fenomen de la delinqüència (López-Latorre i Garrido, 2005). Caldrà valorar si aquesta línia d'actuació professional i de reflexió tècnica i científica genera els resultats esperats.

4. Hipòtesis

1. Els joves infractors obtindran puntuacions més baixes en sentiments de culpa que la resta de participants.
2. Els joves infractors obtindran puntuacions més altes en psicoticisme que la resta de participants.
3. Els joves infractors computaran major nombre d'esdeveniments vitals negatius que la resta de participants.
4. Els joves infractors obtindran puntuacions més elevades en nivells d'ira tret que la resta de participants.
5. Els joves infractors empraran estratègies d'afrontament de caire més evitatives que la resta de participants.

5. Disseny de la recerca

5.1. Disseny

Es tracta d'un estudi comparatiu, descriptiu i transversal.

5.2. Participants

La mostra va quedar constituïda per 3 grups d'adolescents residents a la província de Barcelona: 44 joves infractors, 40 estudiants de batxillerat i 48 estudiants de cicles formatius. Tots els participants complien els criteris d'inclusió següents: gènere masculí, edat compresa ente els 16 i els 18 anys, nivell socioeconòmic mitjà-baix, participació voluntària i domini comprensiu o instrumental de la llengua castellana.

El primer grup de joves provenia del centre educatiu els Til·lers. Es tracta d'una institució educativa de règim tancat, d'edats compreses entre els 14 i els 23 anys, ubicada al municipi de Mollet del Vallès (Barcelona) i adscrita a la Direcció General de Justícia Juvenil (Departament de Justícia, de la Generalitat de Catalunya). Del total de 76 joves i adolescents que romanien interns, com a constant aproximada, durant els mesos d'abril, maig i juny de 2005, van participar en aquest estudi 44 subjectes (57,89 % de la població internada). Es van excloure 32 joves (42,11 % de la població internada), que no complien algun dels criteris d'inclusió proposats.

El segon grup el conformaven estudiants de batxillerat tant de l'IES Puig Castellà com de l'IES les Vinyes, ambdós ubicats al municipi de Santa Coloma de Gramanet. El tercer, per últim, el constituïen estudiants de cicles formatius dels dos mateixos centres.

Dels 132 participants inicials, se'n van excloure 4 perquè complien els criteris de baixa sinceritat proposats en el qüestionari EPQ-R d'Eysenck: puntuacions molt altes tant a l'escala L (sinceritat) com a la E (extroversió), i molt baixes

tant a l'escala P (psicoticisme) com a la N (neuroticisme). D'aquesta manera, la mostra final va quedar constituïda per 42 joves infractors, 39 estudiants de batxillerat i 47 estudiants de cicles formatius.

Els participants dels dos darrers grups es van seleccionar de centres educatius ubicats en entorns socioeconòmics desfavorits de la província de Barcelona, a fi de garantir la comparabilitat amb el grup de joves infractors. La selecció de la mostra, per tant, es va dur a terme de manera intencional o per conveniència.

5.3. Instruments

Tots els participants de l'estudi van complimentar un qüestionari de dades sociodemogràfiques que incorporava informació en relació a l'edat, el país d'origen, el nivell d'estudis, la situació familiar, el nivell d'estudis dels progenitors, el nombre de germans i el nombre de sous que entren a casa.

Així mateix, se'ls va administrar el *Qüestionari de personalitat EPQ-R* d'Eysenck, adaptat per Ortet, Ibáñez, Moro i Silva (TEA, 1997), l'*Escala d'afrontament per a adolescents (ACS)*, de Frydenberg i Lewis (TEA, 2000), l'*Inventari d'esdeveniments vitals en la infància i l'adolescència (AVIA)*, adaptat per Moreno, Del Barrio y Mestre (1995), l'*Inventari d'expressió d'ira estat-tret (STAXI-2)*, de Spielberger, adaptat per Miguel-Tobal, Casado, Cano-Vindel i Spielberger (2001) i l'*Escala per mesurar el sentiment de culpa (SC-35)*, de Zabalegui (1993).

EPQ-R: El qüestionari revisat de personalitat consta d'un total de 83 ítems, amb un format de resposta tipus dicotòmic, distribuïts en 3 escales específiques que corresponen a les mesures de tres dimensions de la personalitat: extroversió, neuroticisme i psicoticisme. Les dimensions es defineixen com a agrupacions de trets, relacionats entre ells, que determinen la conducta regular i persistent de la persona en situacions diferents. Cada dimensió representa un continu entre excés i defecte dels trets de personalitat que inclou.

L'extroversió, com a dimensió, està conformada per 9 trets de personalitat:

sociabilitat, vivacitat, activitat, assertivitat, cerca de sensacions, despreocupació, dominància, emergència i aventura.

El neuroticisme, com a dimensió, està conformat per 9 trets de personalitat: ansietat, depressió, sentiment de culpa, baixa autoestima, tensió, irracionalitat, timidesa, tristesa i emotivitat.

El psicoticisme, com a dimensió, està conformat per 9 trets de personalitat: agressivitat, fredor, egocentrisme, impersonalitat, impulsivitat, antisocialitat, creativitat, rigidesa i manca d'empatia.

L'EPQ-R inclou, a més, una escala de sinceritat que pretén mesurar la dissimulació o tendència d'algunes persones al falsejament positiu.

ACS: L'escala d'afrontament per a adolescents consta d'un total de 80 ítems, 79 dels quals es presenten amb un format de resposta tipus Likert i 1 amb format de resposta obert. Tots ells permeten avaluar 18 estratègies d'afrontament diferents: buscar recolzament social, concentrar-se en resoldre el problema, esforçar-se i tenir èxit, preocupar-se, invertir en amics íntims, buscar pertinença, fer-se il·lusions, manca d'afrontament, reducció de la tensió, acció social, ignorar el problema, autoinculpar-se, reservar el problema per a un mateix, buscar recolzament espiritual, fixar-se en allò positiu, cercar ajuda professional, buscar diversions relaxants i distracció física.

Buscar recolzament social consisteix en una inclinació a compartir el problema amb els demés, cercant recolzament en la seva resolució.

Concentrar-se en resoldre el problema implica estudiar-lo sistemàticament, analitzant els diferents punts de vista o opcions per a la seva resolució.

Esforçar-se i tenir èxit comporta un alt grau de compromís, ambició i dedicació en la resolució dels problemes.

Preocupar-se suposa cert temor per al futur en termes generals o, més concretament, preocupació per a la felicitat futura.

Invertir en amics íntims fa referència a la cerca de relacions personals íntimes. *Buscar pertinença* indica l'interès dels subjecte en la seva relació amb els demés i, més concretament, la preocupació pel què pensa l'alteritat.

Fer-se il·lusions implica un alt grau d'esperança i d'anticipació en la resolució positiva del problema.

La manca d'afrontament reflexa la incapacitat personal per tractar el problema i el desenvolupament dels símptomes psicossomàtics.

Reduir la tensió reflexa un intent de sentir-se millor i relaxar-se a partir de conductes poc saludables (beure alcohol, fumar o prendre altres drogues).

L'acció social suposa deixar que els demés coneguin el problema, tractant d'obtenir ajuda, escrivint peticions, o organitzant activitats.

Ignorar el problema consisteix en rebutjar conscientment la seva existència.

Autoinculpar-se suposa assumir cert grau de responsabilitat en el problema en qüestió.

Reservar el problema per a un mateix implica fugir dels demés perquè no se n'assebentin.

Buscar recolzament espiritual acull l'ús de l'oració i el prec fruit de la creença en l'ajuda de Déu o similars.

Fixar-se en allò positiu implica buscar els aspectes positius o favorables de la situació, a fi de considerar-se afortunat.

Cercar ajuda professional comporta cercar l'opinió de professionals, com mestres, educadors, o altres consellers.

Buscar diversions relaxants suposa realitzar activitats d'oci com a forma de distracció (llegir, pintar, escoltar música, tocar un instrument, veure la TV...).

La distracció física consisteix en realitzar activitats que impliquen el moviment del cos i el manteniment de la salut (esport).

AVIA: L'inventari d'esdeveniments vitals en la infància i l'adolescència consta d'un total de 81 ítems, corresponents a quatre àmbits diferents: família, escola, salut i relacions i/o activitats socials. Cada ítem consta de quatre tipus de resposta, que possibiliten 12 mesures diferents. La primera d'elles és la suma total d'esdeveniments vitals, dividint-se en dues puntuacions. Una, d'esdeveniments vitals totals positius i, l'altra, d'esdeveniments vitals totals negatius. També s'obté la suma dels esdeveniments vitals per a cadascuna de les quatre àrees, tant positius com negatius. Finalment, l'instrument permet avaluar el grau d'impacte de cadascun dels esdeveniments vitals i el temps transcorregut des que es van produir. L'inventari permet, doncs, determinar la

quantitat, qualitat, impacte i moment d'ocurrència dels esdeveniments vitals durant la infància i l'adolescència. Per a aquest estudi, s'ha readaptat l'instrument de Moreno, Del Barrio i Mestre (1992), afegint 14 ítems que corresponien a esdeveniments vitals no contemplats en l'AVIA, però sí observats en l'exercici professional amb població juvenil infractora.

STAXI-2: L'inventari d'expressió d'ira estat-tret consta d'un total de 49 ítems, amb format de resposta tipus Likert, distribuïts en 3 escales específiques, que corresponen a les mesures d'ira estat, ira tret i índex d'expressió d'ira.

L'escala d'*ira estat* està conformada per 15 ítems, que permeten avaluar tres components diferents de la intensitat de la ira com a estat emocional del subjecte en un moment concret. Les tres subescales que la configuren són: sentiment, expressió verbal i expressió física. El sentiment d'ira mesura la intensitat dels sentiments d'ira experimentats per una persona en un moment determinat. L'expressió verbal d'ira mesura la intensitat dels sentiments actuals, relacionats amb l'expressió verbal de la ira. L'expressió física d'ira mesura la intensitat dels sentiments actuals, relacionats amb l'expressió física de la ira.

L'escala d'*ira tret*, al seu torn, està conformada per 10 ítems, que permeten avaluar dos components diferents de la freqüència i la intensitat amb què s'experimenta ira habitualment. Les dues subescales que la configuren són: temperament d'ira i reacció d'ira. El temperament d'ira mesura la disposició a experimentar ira sense una provocació específica. La reacció d'ira mesura la freqüència amb què el subjecte experimenta sentiments d'ira en situacions que impliquen frustració o avaluacions negatives.

L'*índex d'expressió d'ira*, finalment, està conformat per 24 ítems, que permeten avaluar quatre components diferents en relació a la resposta del subjecte quan experimenta ira. Les quatre subescales que el configuren són: expressió externa d'ira, expressió interna d'ira, control extern d'ira i control intern d'ira. L'expressió externa d'ira mesura la freqüència amb què els sentiments d'ira són expressats verbalment o mitjançant conductes agressives físiques. L'expressió interna d'ira mesura la freqüència amb què els sentiments d'ira són experimentats, però no són expressats. El control extern d'ira mesura la

freqüència amb què la persona controla l'expressió dels sentiments d'ira, evitant la seva manifestació cap a persones o objectes de l'entorn. El control intern d'ira mesura la freqüència amb què la persona intenta controlar els seus sentiments d'ira mitjançant l'assossegament i la moderació en les situacions d'enuig.

SC-35: L'escala per mesurar el sentiment de culpa consta de 35 ítems que permeten mesurar la tendència o disposició general a experimentar sentiments de culpa davant d'aquells comportaments que no estan d'acord amb una determinada escala de valors.

5.4. Procediment de recollida de dades

Pel que fa al grup de joves infractors, els qüestionaris van ser administrats de manera individualitzada, en el marc d'una entrevista, per part de l'equip d'investigació, amb la col·laboració d'una educadora del centre, al llarg de tres mesos. Als dos grups d'estudiants de batxillerat i cicles formatius, en canvi, se'ls va administrar els qüestionaris en petits grups de, com a màxim, vuit persones, en el transcurs d'un mes i mig.

Tot i que els instruments emprats eren fàcilment comprensibles, es van acordar uns criteris per clarificar possibles dubtes sorgits en relació a la comprensió dels ítems, així com a la seqüència d'administració de les proves. La complimentació de les proves no va sobrepassar, en cap cas, els 130 minuts per persona.

5.5. Procediment d'anàlisi de dades

L'anàlisi de les dades obtingudes es va realitzar mitjançant el paquet estadístic SPSS.14. Com que la forma de la mostra i de les variables analitzades no complien criteris d'homogeneïtat (Levene) ni de normalitat (Kolmogorov-Smirnov), es van aplicar proves no paramètriques.

D'aquesta manera, a fi de determinar les diferències existents entre els tres grups, per a cadascuna de les variables dependents objecte d'estudi, es van realitzar proves de contrast d'hipòtesis per a grups independents (estadístics de contrast Kruskal Wallis i U de Mann-Whitney, respectivament), mentre que per esbrinar les possibles relacions existents entre les variables dependents estudiades es van realitzar correlacions Spearman. Per establir si existien diferències significatives entre els grups estudiats i les característiques sociodemogràfiques avaluades es van aplicar els estadístics de contrast Chi-quadrat de Pearson, Kruskal Wallis i U de Mann-Whitney, tenint en compte que algunes de les variables són nominals, altres ordinals i altres d'escala. El nivell de significació estadística es va establir en $\alpha = 0,05$.

6. Resultats

6.1. Anàlisi descriptiva

La mostra final va quedar constituïda per un total de 128 joves, de gènere masculí, residents a la província de Barcelona i d'edats compreses entre els 16 i els 18 anys (mitjana = 16,88; dt = 0,770). D'entre ells, 39 eren estudiants de batxillerat, 47 eren estudiants de cicles formatius i 42 eren infractors internats al centre educatiu els Til·lers.

A fi d'observar la distribució de les variables sociodemogràfiques, en funció dels tres grups de joves estudiats, es va dur a terme, en primer lloc, una anàlisi de l'estadística descriptiva de la mostra total (veure taula 1).

Taula 1. Característiques sociodemogràfiques de la mostra i nivells de significació estadística en la comparació entre grups: estudiants de batxillerat (B), estudiants de cicles formatius (CF) i joves infractors (I)

Característiques sociodemogràfiques		B (n/%)	CF (n/%)	I (n/%)	P
Edat	16	17 (43,6)	9 (19,1)	20 (47,6)	-
	17	15 (38,5)	20 (42,6)	16 (38,1)	
	18	7 (17,9)	18 (38,3)	6 (14,3)	
Cultura d'origen	Europea	33 (84,6)	40 (85,1)	26 (61,9)	0,014
	No europea	6 (15,4)	7 (14,9)	16 (38,1)	
Nivell d'estudis	Primària	-	-	10 (23,8)	-
	Eso	-	-	32 (76,2)	
	Cicles formatius	-	47(100)	-	
	Batxillerat	39 (100)	-	-	
Situació familiar	Pares vidus o mare soltera	2 (5,1)	3 (6,4)	9 (21,4)	0,000
	Pares separats/ divorciats	3 (7,7)	4 (8,5)	15 (35,7)	
	Pares junts	34 (87,2)	40 (85,1)	18 (42,9)	
Estudis pare	Sense graduat escolar	2 (5,1)	15 (31,9)	16 (45,8)	0,014
	Graduat escolar	23 (59)	18 (38,3)	11 (31,4)	
	Formació professional	6 (15,4)	7 (14,9)	2 (5,7)	
	Batxillerat	1 (2,6)	2 (4,3)	2 (5,7)	
	COU	2 (5,1)	3 (6,4)	-	
	Diplomatura	3 (7,7)	1 (2,1)	-	
	Llicenciatura	2 (5,1)	1 (2,1)	4 (11,4)	
Estudis mare	Sense graduat escolar	6 (15,4)	16 (34)	17 (40,4)	0,047
	Graduat escolar	23 (59)	27 (57,5)	14 (33,3)	
	Formació professional	4 (10,1)	1 (2,1)	6 (14,3)	
	Batxillerat	1 (2,6)	1 (2,1)	2 (4,8)	
	COU	1 (2,6)	2 (4,3)	2 (4,8)	
	Diplomatura	1 (2,6)	-	1 (2,4)	
	Llicenciatura	2 (5,1)	-	-	
Nombre germans	Doctorat	1 (2,6)	-	-	
	1	10 (25,7)	6 (12,8)	1 (2,4)	0,000
	2	21 (53,8)	26 (55,3)	11 (26,2)	
	3	5 (12,8)	11 (23,4)	8 (19)	
	4	3 (7,7)	3 (6,4)	8 (19)	
	5	-	1 (2,1)	7 (16,7)	
	6	-	-	6 (14,3)	
Nombre de sous	7	-	-	1 (2,4)	
	Cap sou	-	1 (2,1)	1 (2,4)	0,096
	Un sou	20 (51,3)	28 (59,6)	30 (71,4)	
	Dos sous	19 (48,7)	18 (38,3)	11 (26,2)	

Els resultats obtinguts van mostrar l'existència de diferències significatives entre els tres grups avaluats en les variables cultura d'origen ($x^2=8,506$; $p=0,014$), situació familiar ($x^2=26,149$; $p=0,000$), nivell d'estudis del pare ($x^2=8,606$; $p=0,014$), nivell d'estudis de la mare ($x^2=6,099$; $p=0,047$) i nombre de germans ($x^2=34,032$; $p=0,000$).

En aquest sentit, el grup de joves infractors computava major nombre d'individus d'*origen no europeu* que el de batxillerat i el de cicles formatius (veure taula 2 i figura 1), de la mateixa manera que sumava major nombre d'individus amb *progenitors vidus, separats, divorciats i/o amb mares solteres* (veure taula 3 o figura 2).

Taula 2. Anàlisi de la relació entre origen cultural i grup de joves

Origen cultural		Grup de joves a comparar		
		B	CF	I
Europeu	Recompte	33	40	26
	Freqüència esperada	30,2	36,4	32,5
	Residus corregits	1,3	1,6	-2,9
No europeu	Recompte	6	7	16
	Freqüència esperada	8,8	10,6	9,5
	Residus corregits	-1,3	-1,6	2,9

Taula 3. Anàlisi de la relació entre situació familiar i grup de joves

Situació familiar	Grup de joves a comparar			
	B	CF	I	
Pare vidu, mare vídua o mare soltera	Recompte	2	3	9
	Freqüència esperada	4,3	5,1	4,6
	Residus corregits	-1,4	-1,3	2,7
Pares separats o divorciats	Recompte	3	4	15
	Freqüència esperada	6,7	8,1	7,2
	Residus corregits	-1,9	-2,0	3,9
Pares junts	Recompte	34	40	18
	Freqüència esperada	28,0	33,8	30,2
	Residus corregits	2,5	2,5	-5,1

Figura 1. Distribució de la mostra en funció de l'origen cultural

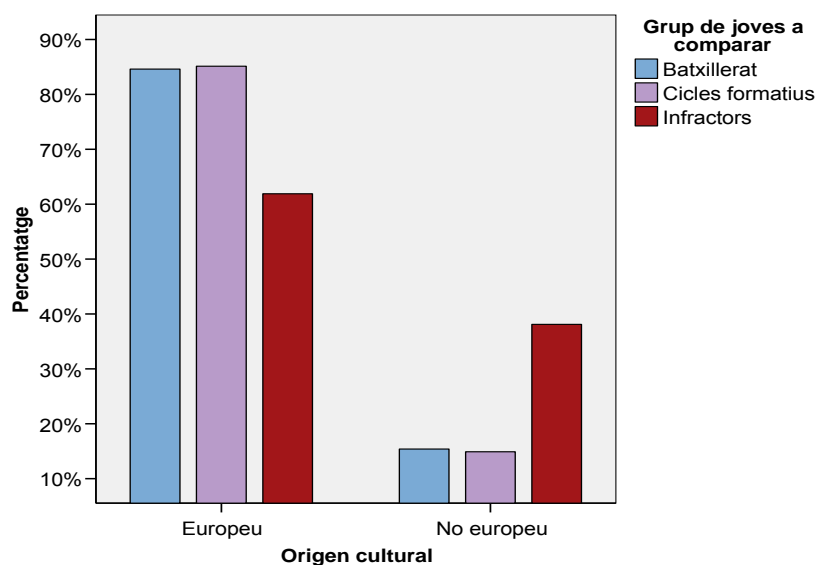
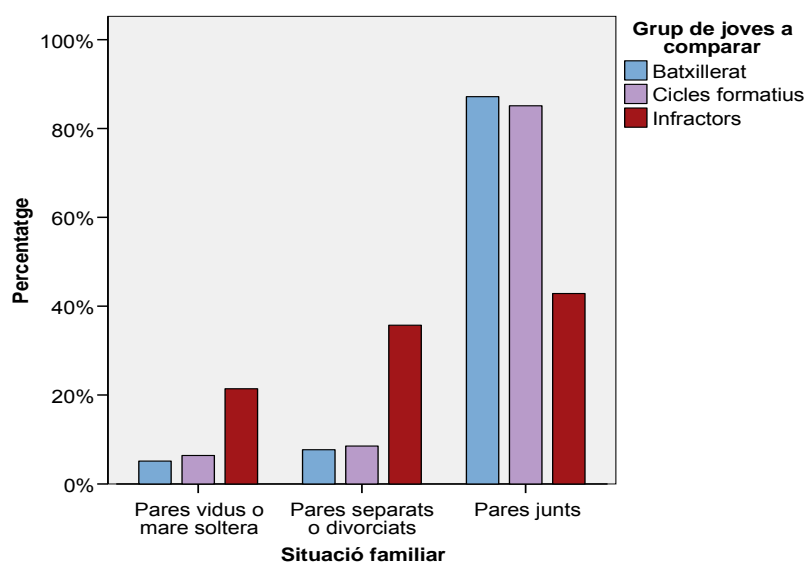


Figura 2. Distribució de la mostra en funció de la situació familiar



Quant al *nivell d'estudis dels progenitors* caldria destacar que els pares dels estudiants de batxillerat (veure taula 4 i figura 3) van presentar un nivell d'estudis significativament superior al dels pares dels estudiants de cicles formatius ($U=689,500$; $p=0,036$) i al dels pares dels joves infractors ($U=435,500$; $p=0,005$). Les mares dels estudiants de batxillerat (veure taula 5 i figura 4), en canvi, tan sols van mostrar un nivell d'estudis significativament superior al de les mares dels estudiants de cicles formatius ($U=654,000$; $p=0,010$).

Taula 4. Anàlisi de la relació entre nivell d'estudis del pare i grup de joves

Nivell estudis pare	B vs CF	B vs I	CF vs I
U de Mann-Whitney	689,500	435,500	725,000
W de Wilcoxon	1817,500	1065,500	1355,000
Z	-2,099	-2,840	-,963
Sig. asintót. (bilateral)	,036	,005	,335

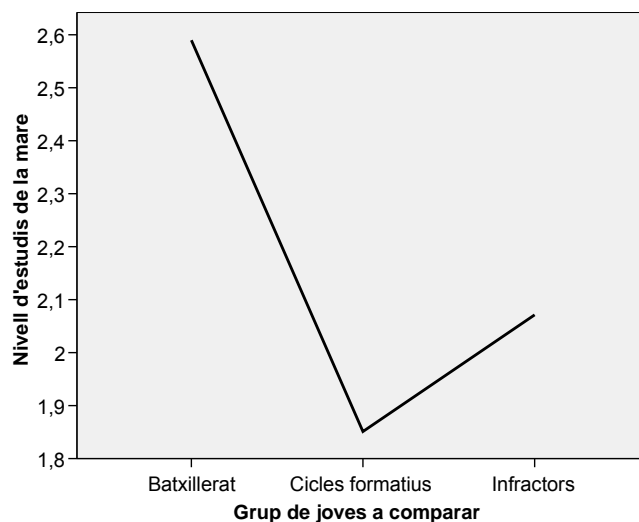
Figura 3. Puntuacions mitjanes obtingudes en nivell d'estudis del pare



Taula 5. Anàlisi de la relació entre nivell d'estudis de la mare i grup de joves

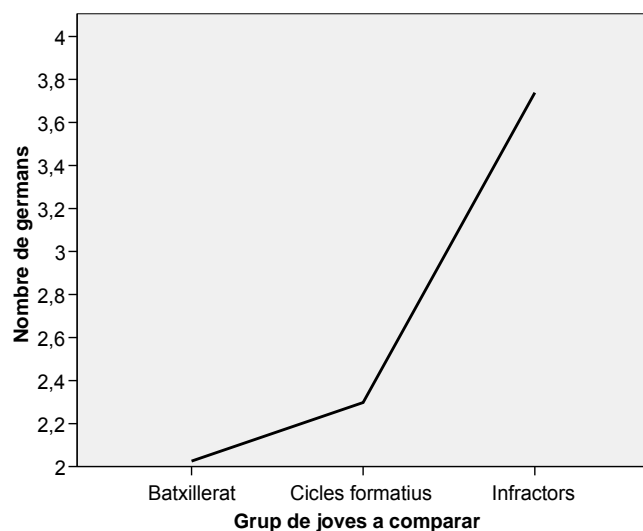
Nivell estudis mare	B vs CF	B vs I	CF vs I
U de Mann-Whitney	654,000	653,500	936,000
W de Wilcoxon	1782,000	1556,500	2064,000
Z	-2,567	-1,668	-,454
Sig. asintót. (bilateral)	,010	,095	,650

Figura 4. Puntuacions mitjanes obtingudes en nivell d'estudis de la mare



Per últim, tal com mostren la figura 5 i la taula 6, els joves infractors van obtenir puntuacions mitjanes significativament superiors, tant en relació als estudiants de batxillerat ($U=293,500$; $p=0,000$) com en relació als estudiants de cicles formatius ($U=451,500$; $p=0,000$), en *nombre de germans*.

Figura 5. Puntuacions mitjanes obtingudes en nombre de germans



Taula 6. Anàlisi de la relació entre nombre de germans i grup de joves

Nombre de germans	B vs CF	B vs I	CF vs I
U de Mann-Whitney	750,000	293,500	451,500
W de Wilcoxon	1530,000	1073,500	1579,500
Z	-1,591	-5,155	-4,601
Sig. asintót. (bilateral)	,112	,000	,000

6.2. Anàlisi bivariada

A fi d'observar les diferències existents entre els tres grups de joves estudiats, en cadascuna de les variables dependents objecte d'estudi, es va procedir a una segona anàlisi de la mostra consistent en l'aplicació de proves de contrast d'hipòtesis.

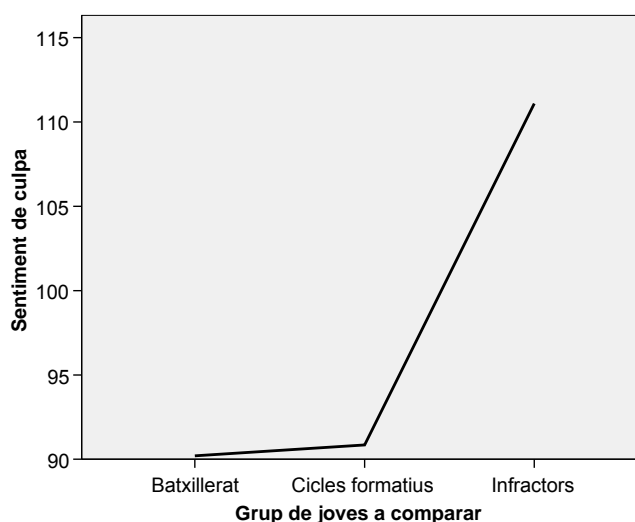
6.2.1. Anàlisi de la relació entre nivell de culpa i grup de joves

En relació al *nivell de culpa*, mesurat amb el SC-35, es van observar diferències significatives entre els grups (veure taula 7). Tal com s'aprecia a la figura 6, els joves infractors obtenien puntuacions significativament més elevades que els estudiants de batxillerat ($U=338,000$; $p=0,000$) i els estudiants de cicles formatius ($U=424,500$; $p=0,000$).

Taula 7. Anàlisi de la relació entre sentiment de culpa i grup de joves

Sentiment de culpa	
χ^2	28,291
Sig. asintót.	,000

Figura 6. Puntuacions mitjanes obtingudes en nivell de culpa



6.2.2. Anàlisi de la relació entre estratègies d'afrontament i grup de joves

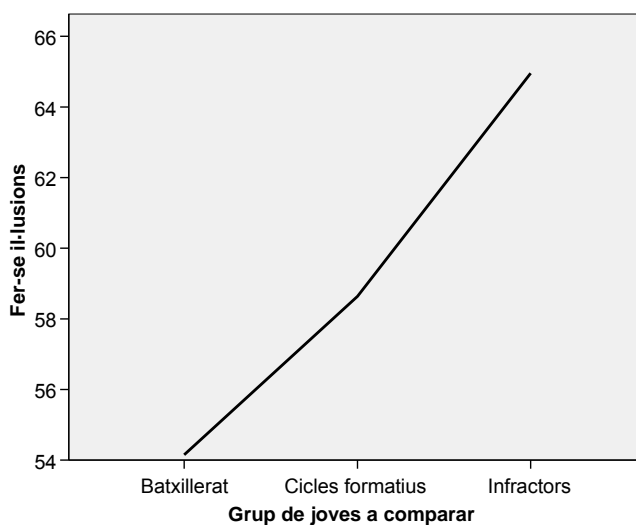
En relació a les divuit *estratègies d'afrontament* que mesura l'ACS, es van observar diferències significatives, entre els grups, en l'ús de sis d'elles (veure taula 8): fer-se il·lusions, falta d'afrontament, reducció de la tensió, autoinculpar-se, reservar el problema per a un mateix i buscar suport espiritual.

Taula 8. Anàlisi de la relació entre estratègies d'afrontament i grup de joves

Estratègies d'afrontament	x²	p
Buscar suport social	2,893	,235
Concentrar-se en resoldre el problema	1,031	,597
Esforçar-se i tenir èxit	5,458	,065
Preocupar-se	3,168	,205
Invertir en amics íntims	,739	,691
Buscar pertinença	5,264	,072
Fer-se il·lusions	7,522	,023*
Falta d'afrontament	10,996	,004**
Reducció de la tensió	21,219	,000**
Acció social	3,785	,151
Ignorar el problema	4,843	,089
Autoinculpar-se	39,406	,000**
Reservar-lo per a un mateix	11,441	,003**
Buscar suport espiritual	6,585	,037*
Fixar-se en el positiu	3,551	,169
Buscar ajuda professional	2,672	,263
Buscar diversions relaxants	1,815	,404
Distracció física	,978	,613

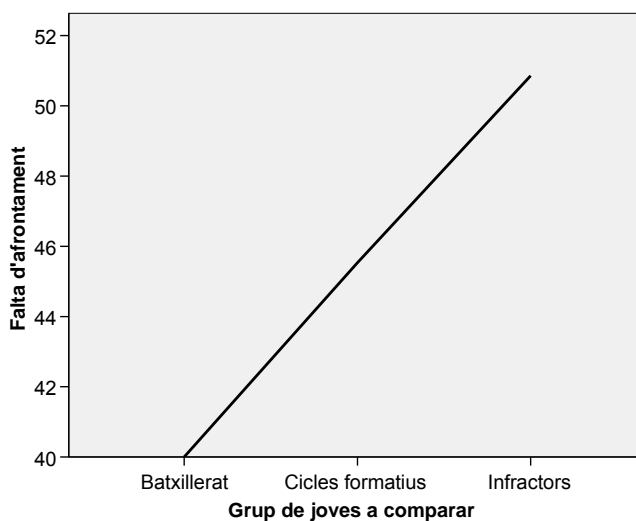
Els joves infractors obtenien puntuacions significativament més elevades que els estudiants de batxillerat (U=543,500; p=0,009) en *fer-se il·lusions* (veure figura 7).

Figura 7. Puntuacions mitjanes obtingudes en l'ús de l'estratègia fer-se il·lusions



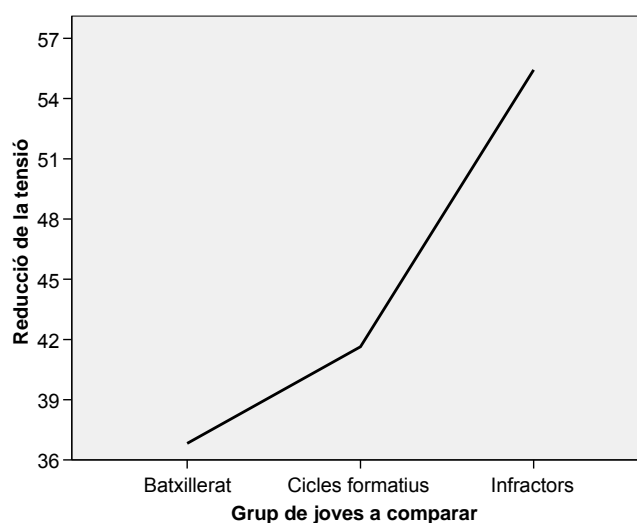
Els estudiants de batxillerat, per la seva banda, obtenien puntuacions significativament més baixes (veure figura 8) que els estudiants de cicles formatius ($U=652,500$; $p=0,021$) i els joves infractors ($U=505,500$; $p=0,003$) en la falta d'afrontament.

Figura 8. Puntuacions mitjanes en l'ús de l'estratègia falta d'afrontament



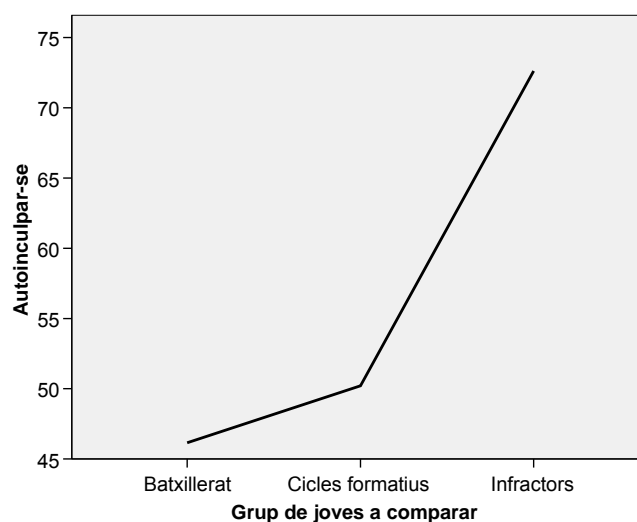
Els joves infractors obtenien puntuacions significativament més elevades (veure figura 9) que els estudiants de batxillerat ($U=398,000$; $p=0,000$) i els de cicles formatius ($U=563,000$; $p=0,000$) en l'us de l'estratègia d'afrontament reducció de la tensió.

Figura 9. Puntuacions mitjanes en l'ús de l'estratègia reducció de la tensió



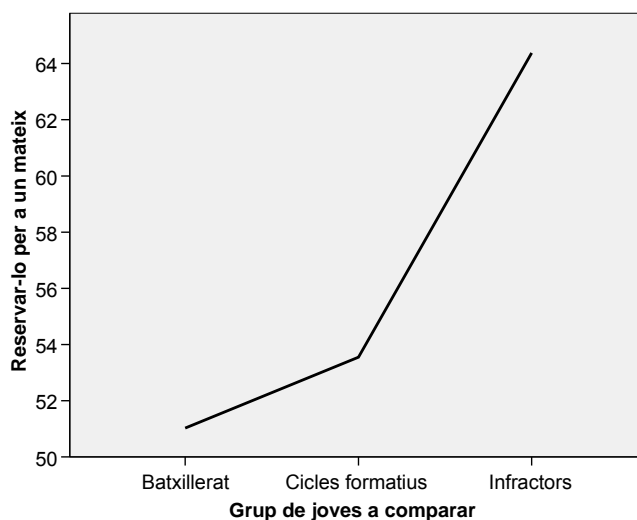
Els joves infractors obtenien puntuacions significativament més elevades (veure figura 10) que els estudiants de batxillerat ($U=225,000$; $p=0,000$) i els de cicles formatius ($U=367,000$; $p=0,000$) en l'ús de l'estratègia d'afrontament *autoinculpar-se*.

Figura 10. Puntuacions mitjanes en l'ús de l'estratègia autoinculpar-se



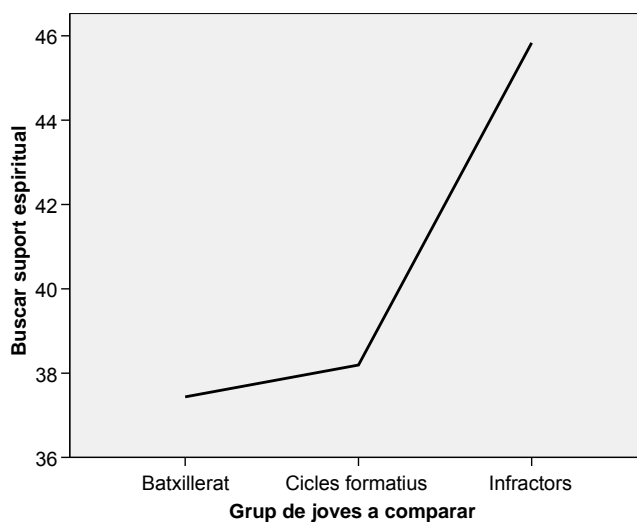
Els joves infractors obtenien puntuacions significativament més elevades (veure figura 11) que els estudiants de batxillerat ($U=510,500$; $p=0,003$) i els de cicles formatius ($U=636,000$; $p=0,004$) en l'ús de l'estratègia d'afrontament *reservar el problema per un mateix*.

Figura 11. Puntuacions mitjanes en l'ús de l'estratègia reservar-se el problema



Finalment, els joves infractors obtenien puntuacions significativament més elevades (veure figura 12) que els estudiants de batxillerat ($U=577,000$; $p=0,021$) i els de cicles formatius ($U=727,500$; $p=0,032$) en l'ús de l'estratègia d'afrontament *buscar suport espiritual*.

Figura 12. Puntuacions mitjanes en l'ús de l'estratègia buscar suport espiritual



6.2.3. Anàlisi de la relació entre dimensions de la personalitat i grup de joves

En relació a les *dimensions de la personalitat*, avaluades amb l'EPQ-R, es van observar diferències significatives entre els grups (veure taula 9) en les escales de neuroticisme i psicoticisme.

Taula 9. Anàlisi de la relació entre personalitat i grup de joves

	Extroversió	Neuroticisme	Psicoticisme
χ^2	1,348	11,528**	11,535**
p	,510	,003	,003

Els joves infractors obtenien puntuacions significativament més elevades (veure figura 13) que els estudiants de batxillerat ($U=629,500$; $p=0,006$) i els de cicles formatius ($U=613,500$; $p=0,002$) en la dimensió *neuroticisme*, alhora que també obtenien puntuacions significativament més elevades (veure figura 14) que els estudiants de batxillerat ($U=471,000$; $p=0,001$) i els de cicles formatius ($U=714,000$; $p=0,024$) en la dimensió *psicoticisme*.

Figura 13. Puntuacions mitjanes obtingudes en la dimensió neuroticisme

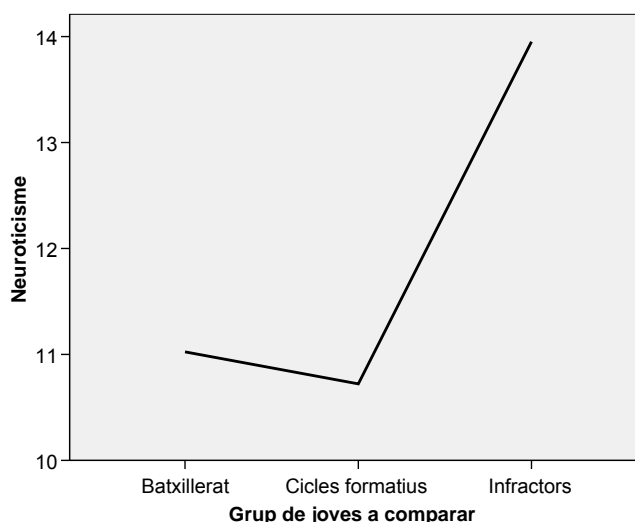
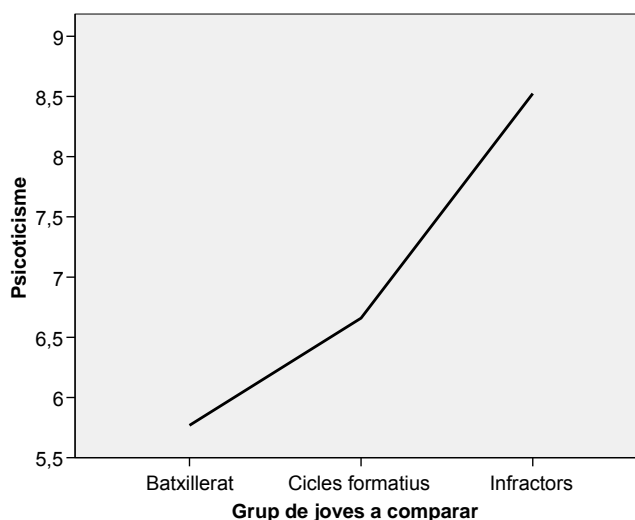


Figura 14. Puntuacions mitjanes obtingudes en la dimensió psicoticisme



6.2.4. Anàlisi de la relació entre nivell d'ira i grup de joves

En relació al *nivell d'ira*, avaluat amb l'STAXI, es van observar diferències significatives entre els grups (veure taula 10) en les escales de *sentiment d'ira*, *ira tret*, *expressió externa d'ira*, *expressió interna d'ira* i *índex d'expressió d'ira*.

Taula 10. Anàlisi de la relació entre nivell d'ira i grup de joves

Nivells d'ira	χ^2	p
Sentiment d'ira	6,957	,031
Expressió física d'ira	4,330	,115
Expressió verbal d'ira	3,607	,165
Ira estat	4,318	,115
Temperament d'ira	3,447	,178
Reacció d'ira	5,435	,066
Ira tret	6,517	,038
Expressió externa d'ira	9,836	,007
Expressió interna d'ira	25,312	,000
Control extern d'ira	1,524	,467
Control intern d'ira	5,224	,073
Índex d'expressió d'ira	13,211	,001

Els estudiants de batxillerat obtenien puntuacions significativament més baixes (veure figura 15) que els estudiants de cicles formatius ($U=696,000$; $p=0,035$) i els joves infractors ($U=578,000$; $p=0,013$) en *sentiment d'ira*. Igualment, els estudiants de batxillerat obtenien puntuacions significativament més baixes (veure figura 16) que els joves infractors ($U=558,000$; $p=0,013$) en *ira tret*.

Figura 15. Puntuacions mitjanes obtingudes en l'escala sentiment d'ira

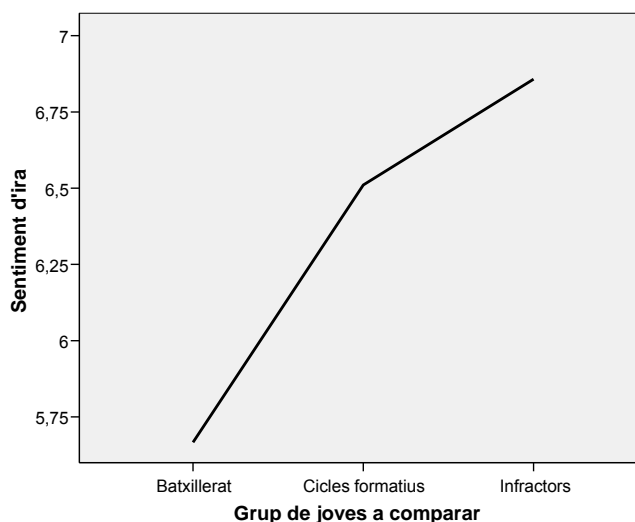
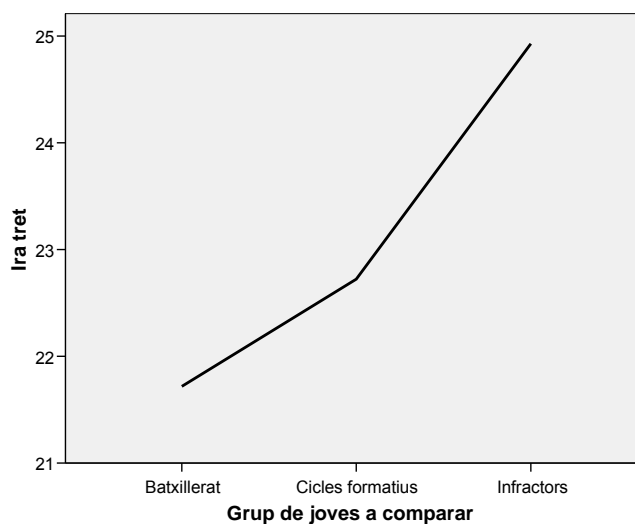


Figura 16. Puntuacions mitjanes obtingudes en l'escala ira tret.



Els joves infractors, per la seva banda, obtenien puntuacions significativament més elevades (veure figura 17) que els estudiants de batxillerat ($U=512,500$; $p=0,004$) i els de cicles formatius ($U=706,000$; $p=0,021$) en *expressió externa d'ira*, alhora que també obtenien puntuacions significativament més elevades (veure figura 18) que els estudiants de batxillerat ($U=362,500$; $p=0,000$) i els de cicles formatius ($U=460,000$; $p=0,000$) en *expressió interna d'ira*.

Figura 17. Puntuacions mitjanes obtingudes en l'escala d'expressió externa d'ira

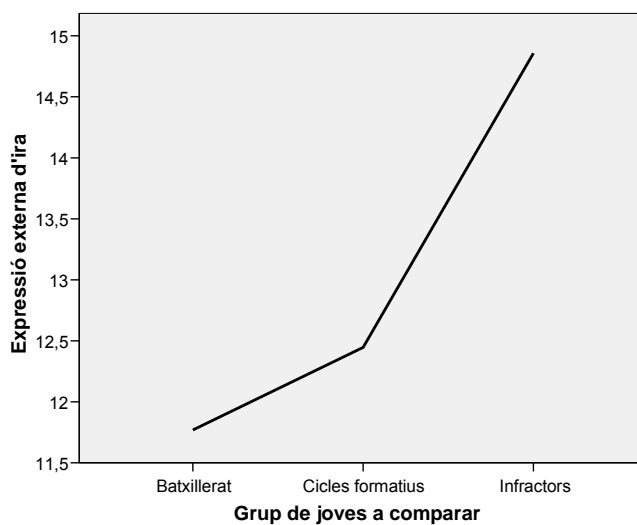
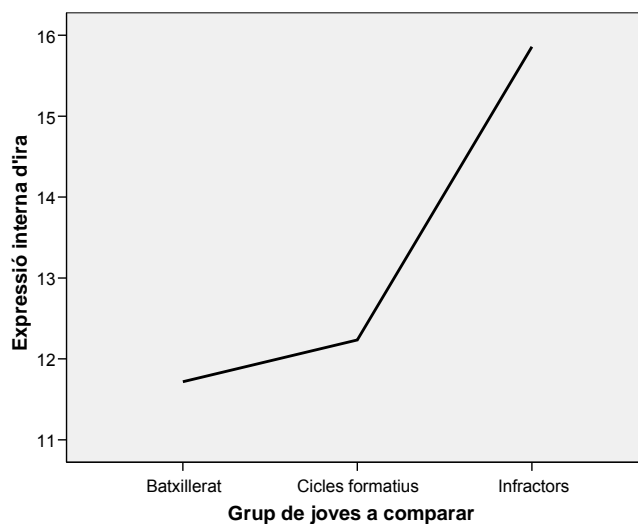
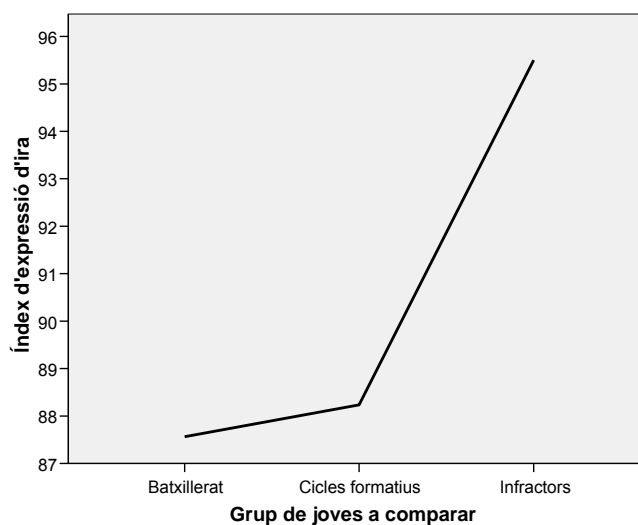


Figura 18. Puntuacions mitjanes obtingudes en l'escala d'expressió interna d'ira



Els joves infractors també obtenien puntuacions significativament més elevades (veure figura 19) que els estudiants de batxillerat ($U=490,500$; $p=0,002$) i els de cicles formatius ($U=600,000$; $p=0,001$) en l'índex d'expressió d'ira.

Figura 19. Puntuacions mitjanes obtingudes en l'escala d'índex d'expressió d'ira



6.2.5. Anàlisi de la relació entre esdeveniments vitals i grup de joves

En relació als *esdeveniments vitals* es van observar diferències significatives entre els grups (veure taula 11), tant en el nombre d'*esdeveniments vitals positius* com en el nombre d'*esdeveniments vitals negatius* viscuts.

Taula 11. Anàlisi de la relació entre esdeveniments vitals totals i grup de joves

	EV+ (Esdeveniments vitals positius totals)	EV- (Esdeveniments vitals negatius totals)
χ^2	51,342	77,430
p	,000	,000

Els joves infractors obtenien puntuacions significativament més elevades (veure figura 20) que els estudiants de batxillerat ($U=205,000$; $p=0,000$) i els de cicles formatius ($U=194,000$; $p=0,000$) en nombre d'*esdeveniments vitals positius* viscuts, alhora que també obtenien puntuacions significativament més elevades (veure figura 21) que els estudiants de batxillerat ($U=77,500$; $p=0,000$) i els de cicles formatius ($U=5,500$; $p=0,000$) en nombre d'*esdeveniments vitals negatius* viscuts.

Figura 20. Puntuacions mitjanes obtingudes en nombre d'esdeveniments vitals positius viscuts

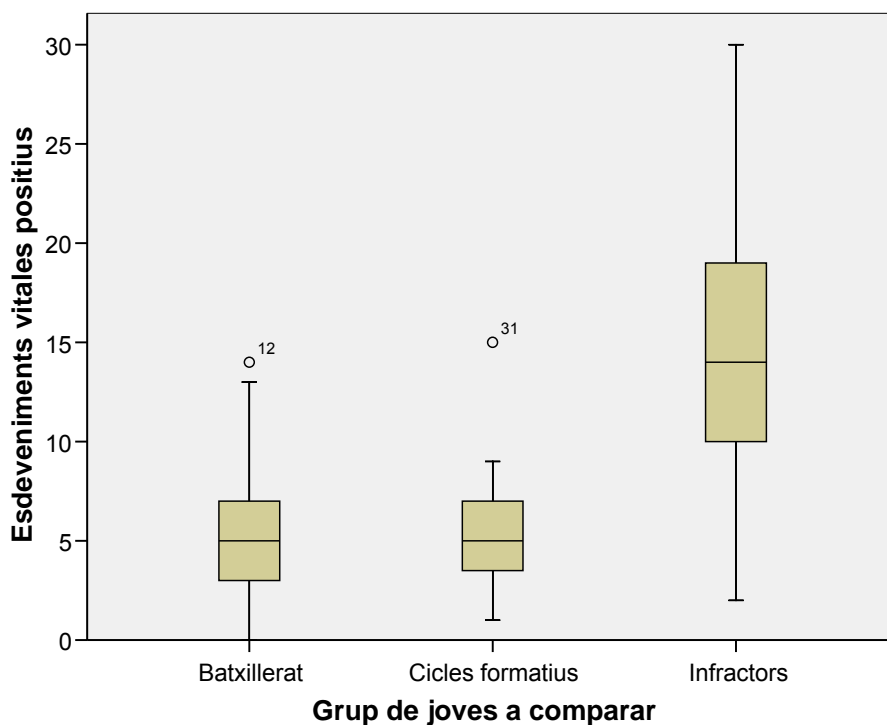
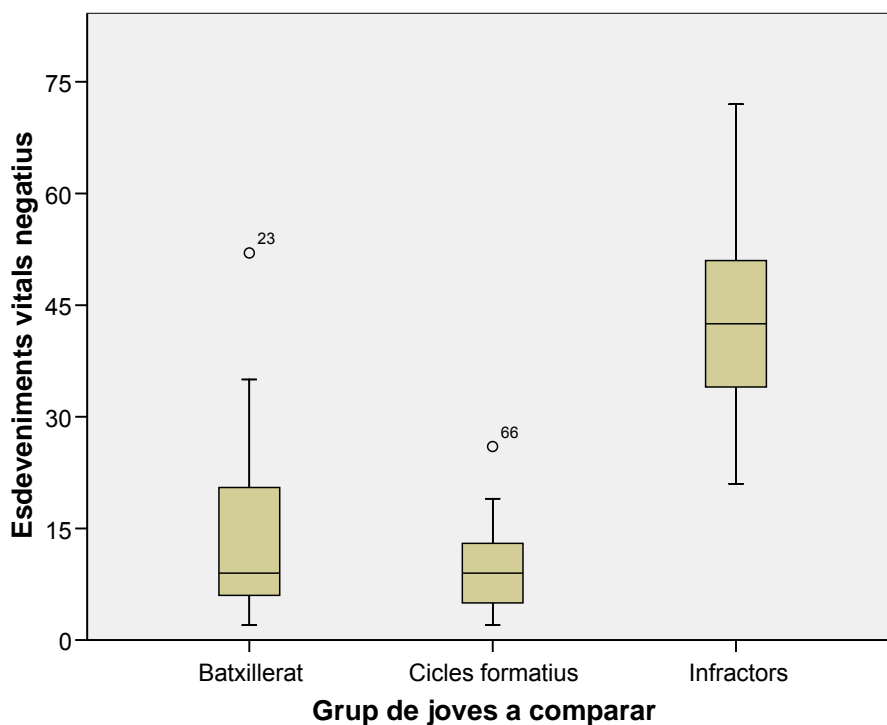


Figura 21. Puntuacions mitjanes obtingudes en nombre d'esdeveniments vitals negatius viscuts



En desglossar els esdeveniments vitals en funció dels àmbits en què es produïen o afectaven (veure taula 12) es van poder observar diferències significatives entre els grups tant en el nombre d'esdeveniments vitals *familiars*

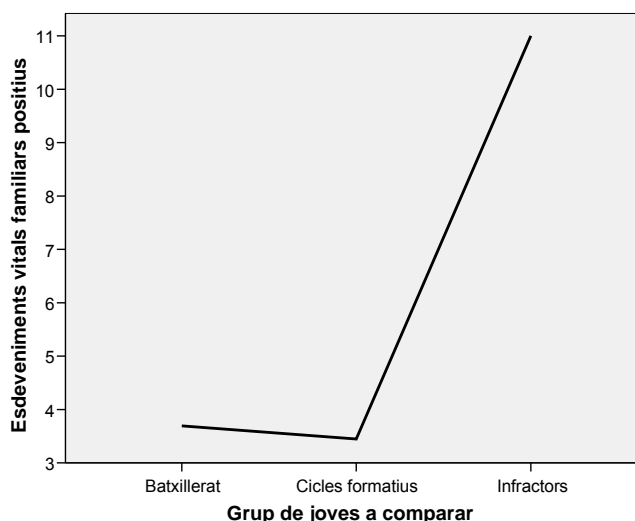
positius, com en el nombre d'esdeveniments vitals *familiars negatius*, el d'esdeveniments vitals *relacionals negatius*, el d'esdeveniments vitals de *salut negatius* i el d'esdeveniments vitals *escolars negatius* viscuts.

Taula 12. Relació entre àmbits d'ocurrència dels esdeveniments vitals i grup de joves

	χ^2	P
EVF+ (Esdeveniments vitals familiars positius)	53,697	0,000**
EVR+ (Esdeveniments vitals relacionals positius)	5,275	0,072
EVS+ (Esdeveniments vitals de salut positius)	2,048	0,359
EVE+ (Esdeveniments vitals escolars positius)	5,305	0,070
EVF- (Esdeveniments vitals familiars negatius)	65,577	0,000**
EVR- (Esdeveniments vitals relacionals negatius)	75,790	0,000**
EVS- (Esdeveniments vitals de salut negatius)	67,941	0,000**
EVE- (Esdeveniments vitals escolars negatius)	42,319	0,000**

D'entre els esdeveniments vitals *positius*, els joves infractors obtenien puntuacions significativament més elevades (veure figura 22) que els estudiants de batxillerat (U=185,000; p=0,000) i els de cicles (U=184,500; p=0,000) en nombre d'esdeveniments vitals familiars viscuts.

Figura 22. Puntuacions mitjanes obtingudes en nombre d'esdeveniments vitals familiars positius viscuts



D'entre els esdeveniments vitals *negatius*, els joves infractors obtenien puntuacions significativament més elevades (veure figura 23) que els estudiants de batxillerat (U=146,000; p=0,000) i els de cicles (U=68,500; p=0,000) en nombre d'esdeveniments vitals familiars viscuts, alhora que també

obtenien puntuacions significativament més elevades (veure figura 24) que els estudiants de batxillerat ($U=91,000$; $p=0,000$) i els de cicles ($U=28,500$; $p=0,000$) en nombre d'*esdeveniments vitals relacionals* viscuts.

Figura 23. Puntuacions mitjanes obtingudes en nombre d'*esdeveniments vitals familiars negatius* viscuts

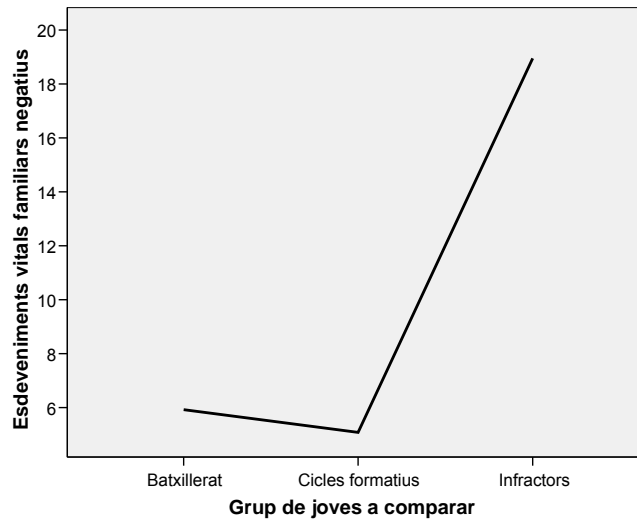
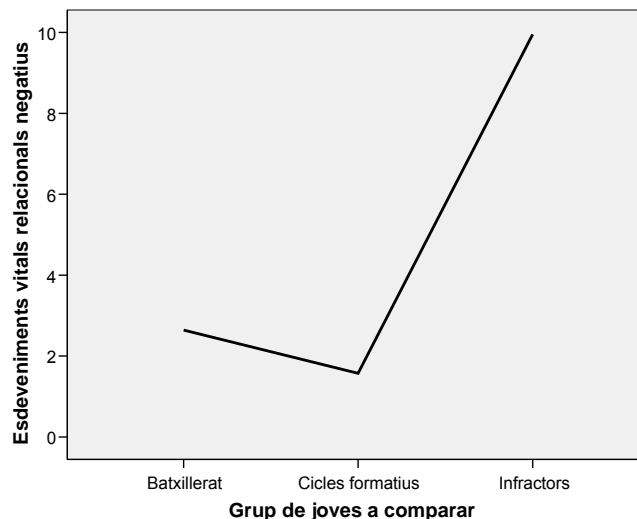


Figura 24. Puntuacions mitjanes obtingudes en nombre d'*esdeveniments vitals relacionals negatius* viscuts



Així mateix, els joves infractors obtenien puntuacions significativament més elevades (veure figura 25) que els estudiants de batxillerat ($U=157,000$; $p=0,000$) i els de cicles formatius ($U=74,500$; $p=0,000$) en el nombre d'*esdeveniments vitals de salut negatius* viscuts, alhora que també obtenien

puntuacions significativament més elevades (veure figura 26) que els estudiants de batxillerat ($U=313,000$; $p=0,000$) i els de cicles formatius ($U=254,500$; $p=0,000$) en nombre d'esdeveniments vitals escolars negatius viscuts.

Figura 25. Puntuacions mitjanes obtingudes en nombre d'esdeveniments vitals de salut negatius viscuts

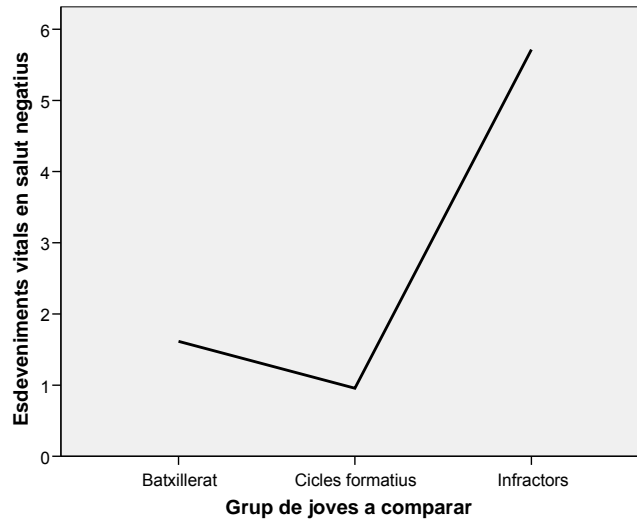
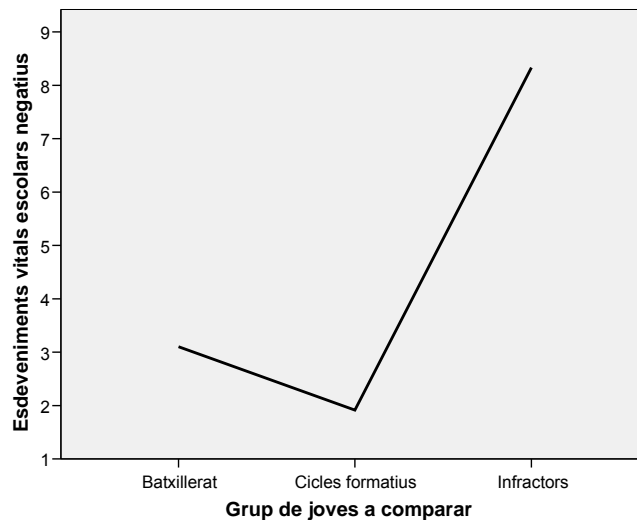


Figura 26. Puntuacions mitjanes obtingudes en nombre d'esdeveniments vitals escolars negatius viscuts



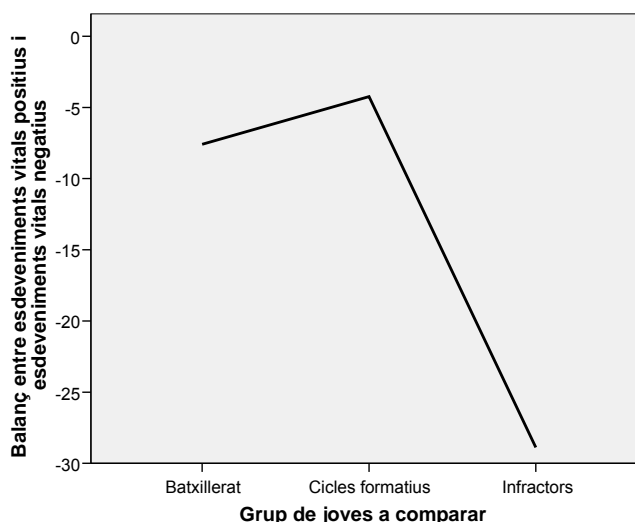
En analitzar si existien diferències en restar els esdeveniments vitals *negatius* totals als esdeveniments vitals *positius* totals es van trobar diferències significatives entre els tres grups (veure taula 13). Com s'aprecia a la figura 27, els tres grups van citar major nombre d'esdeveniments vitals negatius que

positius, fet que explica les puntuacions mitjanes negatives.

Taula 13. Balanç entre esdeveniments vitals positius i esdeveniments vitals negatius

EV+ menys EV -	
χ^2	70,788
p	,000

Figura 27. Puntuacions mitjanes obtingudes del balanç entre esdeveniments vitals positius i esdeveniments vitals negatius



Els joves infractors obtenien puntuacions significativament més baixes (veure figura 27) que els estudiants de batxillerat ($U = 129,000$; $p = 0,000$) i els de cicles formatius ($U = 33,500$; $p = 0,000$) en la diferència obtinguda de restar els esdeveniments vitals negatius totals als esdeveniments vitals positius totals, computats al llarg de la seva trajectòria vital.

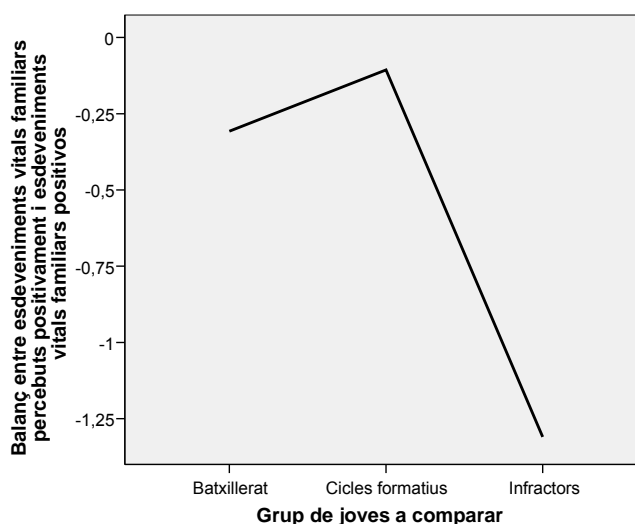
En analitzar si existien diferències en restar els esdeveniments vitals de cada àmbit, objectivament positius, als esdeveniments vitals de cada àmbit percebuts com a positius (veure taula 14), es van trobar diferències significatives entre els tres grups, en relació a la percepció dels esdeveniments vitals familiars, els relacionals i els de salut.

Taula 14. Balanç entre esdeveniments vitals percebuts positivament i esdeveniments vitals positius, en funció dels àmbits d'ocurrència

	EVF percebuts + menys EVF +	EVR percebuts + menys EVR +	EVS percebuts + menys EVS +	EVE percebuts + menys EVE +
χ^2	6,947	12,109	18,116	1,574
P	,031*	,002**	,000**	,455

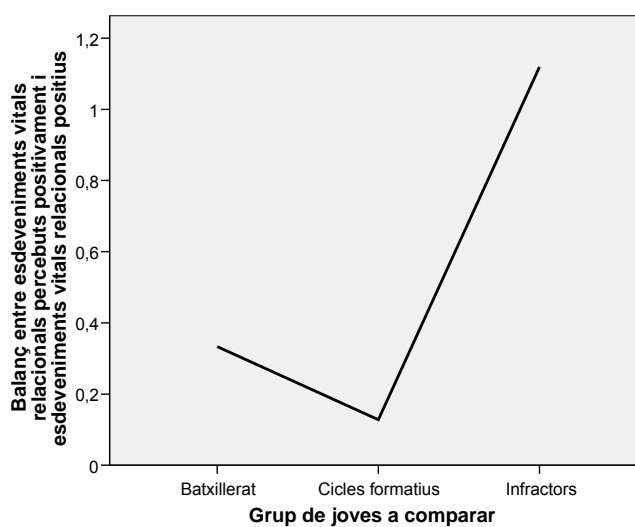
Els joves infractors obtenien puntuacions significativament més baixes (veure figura 28) que els estudiants de cicles formatius ($U=703,000$; $p=0,015$) en la percepció dels esdeveniments vitals familiars. En aquest sentit, atès que els resultats són negatius, podem afirmar que alguns esdeveniments vitals familiars positius s'han viscut de forma negativa o pessimista en els 3 grups.

Figura 28. Puntuacions mitjanes obtingudes del balanç entre esdeveniments vitals familiars positius i esdeveniments vitals familiars percebuts positivament



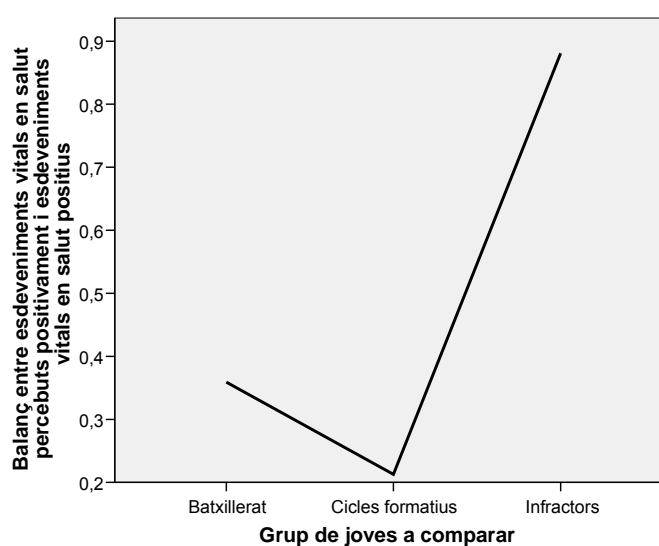
Els joves infractors obtenien puntuacions significativament més altes (veure figura 29) que els estudiants de cicles formatius ($U=666,500$; $p=0,001$) en la percepció dels esdeveniments vitals de relació i activitat social. En aquest sentit, atès que els resultats són positius, podem afirmar que alguns esdeveniments vitals relacionals negatius s'han viscut de forma positiva o optimista en els 3 grups.

Figura 29. Puntuacions mitjanes obtingudes del balanç entre esdeveniments vitals relacionals positius i esdeveniments vitals relacionals percebuts positivament



Així mateix, els joves infractors obtenien puntuacions significativament més altes (veure figura 30) que els estudiants de batxillerat ($U=553,500$; $p=0,005$) i els de cicles formatius ($U=573,000$; $p=0,000$) en la percepció dels esdeveniments vitals de salut. En aquest sentit, atès que els resultats són positius, podem afirmar que alguns esdeveniments vitals de salut negatius s'han viscut de forma positiva o optimista en els 3 grups.

Figura 30. Puntuacions mitjanes obtingudes del balanç entre esdeveniments vitals de salut positius i esdeveniments vitals de salut percebuts positivament



6.3. Anàlisi correlacional entre les variables dependents

Finalment, es va realitzar una tercera anàlisi a fi d'observar les relacions existents entre les variables dependents objecte d'estudi, en el grup de joves infractors.

6.3.1. Anàlisi correlacional entre personalitat i sentiments de culpa

Com s'aprecia a la taula 15, l'anàlisi correlacional entre trets de personalitat i sentiments de culpa va evidenciar l'existència de relació entre la dimensió *neuroticisme* i el sentiment de *culpa*.

Taula 15. Correlacions existents entre personalitat i sentiments de culpa

		Sentiment de culpa
Extroversió	Coeficient de correlació	-,113
	Sig. (bilateral)	,474
Neuroticisme	Coeficient de correlació	,496**
	Sig. (bilateral)	,001
Psicoticisme	Coeficient de correlació	-,273
	Sig. (bilateral)	,080

** La correlació és significativa al nivell 0,01 (bilateral).

a Grup de joves a comparar = Infractors

6.3.2. Anàlisi correlacional entre personalitat i estratègies d'afrontament

Com s'aprecia a la taula 16, l'anàlisi correlacional entre trets de *personalitat i estratègies d'afrontament* va confirmar l'existència de relacions entre les escales de l'EPQ-R (dimensions de la personalitat) i algunes escales de l'ACS.

Taula 16. Correlacions existents entre personalitat i estratègies d'afrontament

		Extroversió	Neuroticisme	Psicoticisme
Buscar suport social	Coeficient de correlació	,309*	,018	-,315*
	Sig. (bilateral)	,047	,912	,042
Concentrar-se en resoldre el problema	Coeficient de correlació	,437**	-,105	-,368*
	Sig. (bilateral)	,004	,507	,017
Esforçar-se i tenir èxit	Coeficient de correlació	,152	,094	-,491**
	Sig. (bilateral)	,336	,553	,001
Preocupar-se	Coeficient de correlació	,285	,125	-,369*
	Sig. (bilateral)	,067	,432	,016
Invertir en amics íntims	Coeficient de correlació	,339*	,284	-,147
	Sig. (bilateral)	,028	,069	,353
Buscar pertinença	Coeficient de correlació	,422**	,160	-,265
	Sig. (bilateral)	,005	,310	,090
Fer-se il·lusions	Coeficient de correlació	-,128	,433**	-,112
	Sig. (bilateral)	,421	,004	,479
Manca d'afrontament	Coeficient de correlació	-,221	,602**	,027
	Sig. (bilateral)	,160	,000	,867
Reducció de la tensió	Coeficient de correlació	,231	,408**	,314*
	Sig. (bilateral)	,142	,007	,043
Acció social	Coeficient de correlació	,294	-,103	-,329*
	Sig. (bilateral)	,059	,517	,034
Ignorar el problema	Coeficient de correlació	-,203	,343*	-,011
	Sig. (bilateral)	,197	,026	,947
Autoinculpar-se	Coeficient de correlació	,278	,082	-,193
	Sig. (bilateral)	,075	,606	,221
Reservar el problema per a un mateix	Coeficient de correlació	-,356*	,212	,123
	Sig. (bilateral)	,021	,179	,438
Buscar suport espiritual	Coeficient de correlació	-,015	,153	-,467**
	Sig. (bilateral)	,926	,335	,002
Fixar-se en el positiu	Coeficient de correlació	,280	,112	-,105
	Sig. (bilateral)	,072	,480	,509
Buscar ajuda professional	Coeficient de correlació	,083	,009	-,444**
	Sig. (bilateral)	,600	,954	,003
Buscar diversions relaxants	Coeficient de correlació	,487**	,007	-,320*
	Sig. (bilateral)	,001	,964	,039
Distracció física	Coeficient de correlació	,194	-,152	-,307*
	Sig. (bilateral)	,218	,338	,048

* La correlació és significativa al nivell 0,05 (bilateral).

** La correlació és significativa al nivell 0,01 (bilateral).

a Grup de joves a comparar = Infractors

De manera desglossada, la dimensió *extroversió* va correlacionar negativament amb reservar el problema per a un mateix i, positivament, amb buscar recolzament social, concentrar-se en resoldre el problema, invertir en amics íntims, buscar pertinença i buscar diversions relaxants.

La dimensió *neuroticisme*, per la seva banda, va correlacionar positivament amb fer-se il·lusions, manca d'afrontament, reducció de la tensió i ignorar el problema.

L'escala de *psicoticisme* va correlacionar positivament amb reducció de la tensió i, negativament, amb buscar suport social, concentrar-se en resoldre el problema, esforçar-se en tenir èxit, preocupar-se, acció social, buscar suport espiritual, buscar ajuda professional, buscar diversions relaxants i distracció física.

6.3.3. Anàlisi correlacional entre personalitat i nivell d'ira

Com s'aprecia a la taula 17, l'anàlisi correlacional entre les dimensions de la *personalitat* i el *nivell d'ira* va mostrar l'existència de relacions entre algunes escales de l'EPQ-R i algunes de l'STAXI.

Taula 17. Correlacions existents entre personalitat i nivell d'ira

		Extroversió	Neuroticisme	Psicoticisme
Sentiment d'ira	Coefficient de correlació	-,123	,260	,169
	Sig. (bilateral)	,438	,097	,283
Expressió física d'ira	Coefficient de correlació	,104	,099	,286
	Sig. (bilateral)	,511	,535	,066
Expressió verbal d'ira	Coefficient de correlació	-,070	,140	,195
	Sig. (bilateral)	,658	,377	,216
Ira estat	Coefficient de correlació	-,051	,283	,270
	Sig. (bilateral)	,748	,069	,083
Temperament d'ira	Coefficient de correlació	,103	,371*	,652**
	Sig. (bilateral)	,518	,015	,000
Reacció d'ira	Coefficient de correlació	-,023	,146	,007
	Sig. (bilateral)	,886	,355	,965
Ira tret	Coefficient de correlació	,060	,376*	,468**
	Sig. (bilateral)	,705	,014	,002
Expressió externa d'ira	Coefficient de correlació	,359*	,243	,565**
	Sig. (bilateral)	,020	,121	,000
Expressió interna d'ira	Coefficient de correlació	-,117	-,028	-,046
	Sig. (bilateral)	,462	,860	,773
Control extern d'ira	Coefficient de correlació	-,343*	-,044	-,699**
	Sig. (bilateral)	,026	,780	,000
Control intern d'ira	Coefficient de correlació	-,055	,054	-,640**
	Sig. (bilateral)	,728	,733	,000
Índex d'expressió d'ira	Coefficient de correlació	-,120	,086	-,554**
	Sig. (bilateral)	,451	,590	,000

** La correlació és significativa al nivell 0,01 (bilateral).

* La correlació és significativa al nivell 0,05 (bilateral).

a Grup de joves a comparar = Infractors

De manera desglossada, la dimensió *extroversió* va correlacionar positivament amb expressió externa d'ira i, negativament, amb control extern d'ira.

La dimensió *neuroticisme*, per la seva banda, va correlacionar positivament amb temperament d'ira i ira tret.

La dimensió *psicoticisme* va correlacionar positivament amb temperament d'ira, ira tret i expressió externa d'ira i, negativament, amb control extern d'ira, control intern d'ira i índex d'expressió d'ira.

6.3.4. Anàlisi correlacional entre personalitat i esdeveniments vitals

Com s'aprecia a la taula 18, l'anàlisi correlacional entre *personalitat* i *esdeveniments vitals* va mostrar l'existència de relacions entre algunes dimensions de l'EPQ-R i alguns factors de l'AVIA.

Taula 18. Correlacions existents entre personalitat i esdeveniments vitals

		Extroversió	Neuroticisme	Psicoticisme
EVF+	Coeficient de correlació	-,142	,029	,283
	Sig. (bilateral)	,369	,858	,070
EVR+	Coeficient de correlació	,097	,049	,193
	Sig. (bilateral)	,541	,758	,221
EVS+	Coeficient de correlació	,059	-,123	,175
	Sig. (bilateral)	,713	,439	,268
EVE+	Coeficient de correlació	,280	-,164	,231
	Sig. (bilateral)	,072	,300	,141
EVF-	Coeficient de correlació	-,054	,154	,241
	Sig. (bilateral)	,734	,331	,125
EVR-	Coeficient de correlació	-,159	,051	,283
	Sig. (bilateral)	,315	,747	,069
EVS-	Coeficient de correlació	-,296	,206	-,027
	Sig. (bilateral)	,057	,191	,866
EVE-	Coeficient de correlació	,252	,145	,487**
	Sig. (bilateral)	,107	,360	,001
EVF percebuts +	Coeficient de correlació	-,020	-,221	,229
	Sig. (bilateral)	,899	,159	,144
EVR percebuts +	Coeficient de correlació	-,188	,123	,244
	Sig. (bilateral)	,233	,437	,119
EVS percebuts +	Coeficient de correlació	-,058	-,129	,342*
	Sig. (bilateral)	,716	,416	,027
EVE percebuts +	Coeficient de correlació	,139	-,026	,250
	Sig. (bilateral)	,380	,870	,111
EVF percebuts -	Coeficient de correlació	-,080	,220	,213
	Sig. (bilateral)	,616	,162	,176
EVR percebuts -	Coeficient de correlació	,021	-,072	,170
	Sig. (bilateral)	,897	,649	,283
EVS percebuts -	Coeficient de correlació	-,273	,240	-,212
	Sig. (bilateral)	,080	,126	,178
EVE percebuts -	Coeficient de correlació	,264	,103	,275
	Sig. (bilateral)	,091	,517	,078
EVF percebuts + menys EVF +	Coeficient de correlació	,094	-,155	-,159
	Sig. (bilateral)	,552	,327	,315
EVR percebuts + menys EVR +	Coeficient de correlació	-,366*	,128	,143
	Sig. (bilateral)	,017	,420	,365
EVS percebuts + menys EVS +	Coeficient de correlació	-,058	-,127	,338*
	Sig. (bilateral)	,716	,422	,028
EVE percebuts + menys EVE +	Coeficient de correlació	,039	,018	,124
	Sig. (bilateral)	,809	,909	,433
EV+	Coeficient de correlació	,005	-,046	,353*
	Sig. (bilateral)	,977	,774	,022
EV-	Coeficient de correlació	-,048	,200	,406**
	Sig. (bilateral)	,762	,205	,008
EV+ menys EV-	Coeficient de correlació	,093	-,266	-,248
	Sig. (bilateral)	,559	,089	,114

** La correlació és significativa al nivell 0,01 (bilateral).

* La correlació és significativa al nivell 0,05 (bilateral).

a Grup de joves a comparar = Infractors

De manera desglossada, l'escala d'*extroversió* va correlacionar negativament amb esdeveniments vitals relacionals percebuts positivament menys esdeveniments vitals relacionals positius.

L'escala de *psicoticisme*, finalment, va correlacionar positivament amb esdeveniments vitals escolars negatius, esdeveniments vitals en salut percebuts positivament, esdeveniments vitals de salut percebuts positius menys esdeveniments vitals de salut positius, esdeveniments vitals positius totals i esdeveniments vitals negatius totals.

6.3.5. Anàlisi correlacional entre esdeveniments vitals i sentiment de culpa

Com s'aprecia a la taula 19, l'anàlisi correlacional entre *esdeveniments vitals* i *sentiment de culpa* va evidenciar la inexistència de relacions significatives entre ambues variables.

Taula 19. Correlacions existents entre sentiment de culpa i esdeveniments vitals

		Sentiment de culpa
EVF+	Coefficient de correlació	,058
	Sig. (bilateral)	,714
EVR+	Coefficient de correlació	,134
	Sig. (bilateral)	,399
EVS+	Coefficient de correlació	,161
	Sig. (bilateral)	,308
EVE+	Coefficient de correlació	-,259
	Sig. (bilateral)	,098
EVF-	Coefficient de correlació	,167
	Sig. (bilateral)	,291
EVR-	Coefficient de correlació	,120
	Sig. (bilateral)	,449
EVS-	Coefficient de correlació	,048
	Sig. (bilateral)	,761
EVE-	Coefficient de correlació	,052
	Sig. (bilateral)	,746
EVF percebuts +	Coefficient de correlació	-,053
	Sig. (bilateral)	,739
EVR percebuts +	Coefficient de correlació	,128
	Sig. (bilateral)	,420
EVS percebuts +	Coefficient de correlació	-,151
	Sig. (bilateral)	,339
EVE percebuts +	Coefficient de correlació	-,090
	Sig. (bilateral)	,572
EVF percebuts -	Coefficient de correlació	,196
	Sig. (bilateral)	,213
EVR percebuts -	Coefficient de correlació	,145
	Sig. (bilateral)	,361
EVS percebuts -	Coefficient de correlació	,108
	Sig. (bilateral)	,495
EVE percebuts -	Coefficient de correlació	,082
	Sig. (bilateral)	,607
EVF percebuts + menys EVF +	Coefficient de correlació	-,066
	Sig. (bilateral)	,678
EVR percebuts + menys EVR +	Coefficient de correlació	,095
	Sig. (bilateral)	,550
EVS percebuts + menys EVS +	Coefficient de correlació	-,155
	Sig. (bilateral)	,328
EVE percebuts + menys EVE +	Coefficient de correlació	,023
	Sig. (bilateral)	,887
EV+	Coefficient de correlació	,018
	Sig. (bilateral)	,911
EV-	Coefficient de correlació	,165
	Sig. (bilateral)	,296
EV+ menys EV-	Coefficient de correlació	-,221
	Sig. (bilateral)	,160

** La correlació és significativa al nivell 0,01 (bilateral).

* La correlació és significativa al nivell 0,05 (bilateral).

a Grup de joves a comparar = Infractors

6.3.6. Anàlisi correlacional entre nivell d'ira i esdeveniments vitals

Com s'aprecia a les taules 20 i 21, l'anàlisi correlacional entre *esdeveniments vitals i nivell d'ira* va corroborar l'existència de relacions entre algunes escales de l'STAXI i alguns factors de l'AVIA.

Taula 20. Correlacions existents entre nivell d'ira i esdeveniments vitals (1)

		Sentiment d'ira	Expressió física d'ira	Expressió verbal d'ira	Ira estat	Temperament d'ira	Reacció d'ira
EVF+	Coef. de correlació	,109	,097	-,232	,079	,032	-,189
	Sig. (bilateral)	,491	,541	,139	,618	,842	,230
EVR+	Coef. de correlació	,070	,262	-,070	,138	,258	-,076
	Sig. (bilateral)	,657	,094	,658	,385	,100	,634
EVS+	Coef. de correlació	-,162	-,086	-,118	-,185	-,039	,013
	Sig. (bilateral)	,305	,587	,456	,242	,807	,935
EVE+	Coef. de correlació	-,108	-,156	-,143	-,180	,078	-,300
	Sig. (bilateral)	,497	,322	,367	,255	,622	,054
EVF-	Coef. de correlació	,080	,022	-,114	-,014	,162	,041
	Sig. (bilateral)	,615	,889	,471	,930	,306	,799
EVR-	Coef. de correlació	,029	,246	-,102	,045	,277	-,124
	Sig. (bilateral)	,854	,117	,519	,775	,076	,436
EVS-	Coef. de correlació	-,069	,022	-,175	-,151	,101	,050
	Sig. (bilateral)	,664	,889	,267	,340	,525	,756
EVE-	Coef. de correlació	,173	,288	,226	,314*	,659**	,100
	Sig. (bilateral)	,274	,064	,151	,043	,000	,528
EVF percebuts +	Coef. de correlació	-,013	,055	-,082	,033	-,051	-,023
	Sig. (bilateral)	,933	,727	,605	,835	,746	,887
EVR percebuts +	Coef. de correlació	-,033	,255	-,163	,016	,207	,035
	Sig. (bilateral)	,834	,104	,301	,920	,189	,827
EVS percebuts +	Coef. de correlació	,012	,158	,147	,082	,313*	,053
	Sig. (bilateral)	,941	,319	,354	,604	,044	,738
EVE percebuts +	Coef. de correlació	-,219	,316*	,084	-,006	,210	,224
	Sig. (bilateral)	,163	,041	,599	,972	,182	,154
EVF percebuts -	Coef. de correlació	,128	,063	-,156	,033	,164	-,041
	Sig. (bilateral)	,419	,691	,322	,836	,298	,794
EVR percebuts -	Coef. de correlació	,014	,245	-,017	,065	,180	-,173
	Sig. (bilateral)	,929	,118	,913	,684	,254	,273
EVS percebuts -	Coef. de correlació	-,047	-,071	-,208	-,180	-,081	,057
	Sig. (bilateral)	,768	,655	,187	,255	,609	,722
EVE percebuts -	Coef. de correlació	,210	,077	,167	,223	,334*	-,251
	Sig. (bilateral)	,182	,627	,290	,156	,031	,108
EVF percebuts + menys EVF +	Coef. de correlació	-,039	-,129	,239	-,042	-,068	,222
	Sig. (bilateral)	,808	,417	,127	,794	,667	,158
EVR percebuts + menys EVR +	Coef. de correlació	-,033	,118	-,148	-,031	,123	,015
	Sig. (bilateral)	,835	,455	,350	,847	,436	,927
EVS percebuts + menys EVS +	Coef. de correlació	,014	,158	,147	,084	,315*	,051
	Sig. (bilateral)	,929	,319	,354	,598	,042	,748
EVE percebuts + menys EVE +	Coef. de correlació	-,149	,361(*)	,138	,094	,131	,413**
	Sig. (bilateral)	,346	,019	,384	,556	,409	,007
EV+	Coef. de correlació	,056	,121	-,243	,045	,073	-,259
	Sig. (bilateral)	,724	,444	,121	,778	,644	,097
EV-	Coef. de correlació	,168	,201	-,005	,134	,429**	,026
	Sig. (bilateral)	,287	,201	,974	,398	,005	,870
EV+ menys EV-	Coef. de correlació	-,125	-,125	-,131	-,095	-,446**	-,158
	Sig. (bilateral)	,430	,429	,408	,548	,003	,319

** La correlació és significativa al nivell 0,01 (bilateral).

* La correlació és significativa al nivell 0,05 (bilateral).

a Grup de joves a comparar = Infractors

De manera desglossada, l'*expressió física d'ira* va correlacionar positivament amb esdeveniments vitals escolars percebuts positivament i amb esdeveniments vitals escolars percebuts positivament menys esdeveniments vitals escolars positius.

La *ira estat* va correlacionar positivament amb esdeveniments vitals escolars negatius.

El *temperament d'ira* va correlacionar negativament amb esdeveniments vitals positius menys esdeveniments vitals negatius i, positivament, amb esdeveniments vitals escolars negatius, esdeveniments vitals de salut percebuts positivament, esdeveniments vitals escolars percebuts negativament, esdeveniments vitals de salut percebuts positivament menys esdeveniments vitals de salut positius i esdeveniments vitals negatius.

La *reacció d'ira* va correlacionar positivament amb esdeveniments vitals escolars percebuts positivament menys esdeveniments vitals escolars positius.

Taula 21. Correlacions existents entre nivell d'ira i esdeveniments vitals (2)

		Ira tret	Expressió externa d'ira	Expressió interna d'ira	Control extern d'ira	Control intern d'ira	Índex d'expressió d'ira
EVF+	Coef. de correlació	-,084	,024	,118	-,153	-,389*	-,253
	Sig. (bilateral)	,597	,879	,458	,332	,011	,106
EVR+	Coef. de correlació	,154	,075	,111	,039	-,079	,046
	Sig. (bilateral)	,329	,638	,483	,805	,619	,772
EVS+	Coef. de correlació	,006	,090	,123	-,233	-,174	-,116
	Sig. (bilateral)	,968	,569	,438	,137	,269	,464
EVE+	Coef. de correlació	-,101	,206	-,041	-,256	-,448**	-,342*
	Sig. (bilateral)	,525	,191	,796	,102	,003	,026
EVF-	Coef. de correlació	,162	,230	-,041	-,161	-,267	-,175
	Sig. (bilateral)	,304	,143	,796	,308	,088	,269
EVR-	Coef. de correlació	,167	,188	,232	-,037	-,062	,117
	Sig. (bilateral)	,290	,233	,140	,818	,698	,461
EVS-	Coef. de correlació	,125	-,005	-,045	,054	-,159	-,090
	Sig. (bilateral)	,429	,977	,778	,735	,315	,570
EVE-	Coef. de correlació	,511**	,522**	-,029	-,419**	-,329*	-,198
	Sig. (bilateral)	,001	,000	,856	,006	,033	,210
EVF percebuts +	Coef. de correlació	-,046	,111	,068	-,165	-,387*	-,245
	Sig. (bilateral)	,771	,484	,671	,296	,011	,118
EVR percebuts +	Coef. de correlació	,189	-,010	,094	-,001	-,071	-,016
	Sig. (bilateral)	,231	,948	,553	,997	,657	,921
EVS percebuts +	Coef. de correlació	,264	,217	-,163	-,351*	-,458**	-,453**
	Sig. (bilateral)	,091	,168	,302	,023	,002	,003
EVE percebuts +	Coef. de correlació	,316*	,361*	,014	-,223	-,259	-,116
	Sig. (bilateral)	,041	,019	,930	,156	,098	,463
EVF percebuts -	Coef. de correlació	,119	,137	,055	-,116	-,220	-,120
	Sig. (bilateral)	,452	,388	,730	,465	,161	,449
EVR percebuts -	Coef. de correlació	,039	,234	,200	-,011	,044	,208
	Sig. (bilateral)	,807	,136	,205	,945	,784	,187
EVS percebuts -	Coef. de correlació	-,017	-,111	,054	,230	,068	,145
	Sig. (bilateral)	,917	,482	,732	,142	,669	,359
EVE percebuts -	Coef. de correlació	,093	,249	-,127	-,160	-,191	-,113
	Sig. (bilateral)	,558	,112	,422	,312	,226	,476
EVF percebuts + menys EVF +	Coef. de correlació	,113	,030	-,005	,101	,116	,112
	Sig. (bilateral)	,476	,848	,973	,524	,466	,479
EVR percebuts + menys EVR +	Coef. de correlació	,133	-,140	,033	,007	-,043	-,080
	Sig. (bilateral)	,402	,377	,833	,964	,789	,616
EVS percebuts + menys EVS +	Coef. de correlació	,265	,216	-,166	-,348*	-,455**	-,452**
	Sig. (bilateral)	,090	,169	,294	,024	,002	,003
EVE percebuts + menys EVE +	Coef. de correlació	,362*	,263	,064	-,106	-,045	,060
	Sig. (bilateral)	,018	,093	,688	,503	,779	,704
EV+	Coef. de correlació	-,091	,109	,097	-,206	-,466**	-,299
	Sig. (bilateral)	,566	,491	,541	,191	,002	,054
EV-	Coef. de correlació	,341*	,388*	,032	-,237	-,329*	-,143
	Sig. (bilateral)	,027	,011	,840	,131	,033	,367
EV+ menys EV-	Coef. de correlació	-,426**	-,368*	,058	,165	,142	,035
	Sig. (bilateral)	,005	,016	,717	,297	,369	,824

** La correlació és significativa al nivell 0,01 (bilateral).

* La correlació és significativa al nivell 0,05 (bilateral).

a Grup de joves a comparar = Infractors

La *ira tret* va correlacionar negativament amb esdeveniments vitals positius menys esdeveniments vitals negatius i, positivament, amb esdeveniments vitals escolars negatius, esdeveniments vitals escolars percebuts positivament, esdeveniments vitals escolars percebuts positivament menys esdeveniments vitals escolars positius i esdeveniments vitals negatius.

L'*expressió externa d'ira* va correlacionar negativament amb esdeveniments vitals positius menys esdeveniments vitals negatius i, positivament, amb esdeveniments vitals escolars negatius, esdeveniments vitals escolars percebuts positivament i esdeveniments vitals negatius.

El *control extern d'ira* va correlacionar negativament amb esdeveniments vitals escolars negatius, esdeveniments vitals de salut percebuts positivament i esdeveniments vitals de salut percebuts positivament menys esdeveniments vitals de salut positius.

El *control intern d'ira* va correlacionar negativament amb esdeveniments vitals escolars positius, esdeveniments vitals escolars negatius, esdeveniments vitals familiars percebuts positivament, esdeveniments vitals de salut percebuts positivament, esdeveniments vitals de salut percebuts positivament menys esdeveniments vitals de salut positius, esdeveniments vitals positius i esdeveniments vitals negatius.

L'*índex d'expressió d'ira* va correlacionar negativament amb esdeveniments vitals escolars positius, esdeveniments vitals de salut percebuts positivament, esdeveniments vitals de salut percebuts positivament menys esdeveniments vitals de salut positius.

6.3.7. Anàlisi correlacional entre estratègies d'afrontament i esdeveniments vitals

Com s'aprecia a les taules 22 i 23, l'anàlisi correlacional entre esdeveniments vitals i estratègies d'afrontament va corroborar l'existència de relacions entre alguns factors de l'AVIA i algunes escales de l'ACS.

Taula 22. Correlacions existents entre estratègies d'afrontament i esdeveniments vitals (1)

		Buscar suport social	Concentrar-se en resoldre el problema	Esforçar-se i tenir èxit	Preocupar-se	Invertir en amics íntims	Buscar pertinença	Fer-se il·lusions	Falta d'afrontament	Reducció de la tensió
EVF+	rS	-,241	-,017	-,391*	,021	-,235	-,189	-,210	-,252	,021
	Sig.	,125	,914	,011	,894	,134	,231	,182	,107	,897
EVR+	rS	-,118	-,015	-,086	,075	-,114	-,139	-,120	,131	,283
	Sig.	,455	,927	,587	,636	,472	,381	,450	,407	,069
EVS+	rS	-,155	,000	-,084	,226	,188	,149	-,026	-,162	-,246
	Sig.	,327	1,000	,596	,150	,234	,345	,871	,306	,116
EVE+	rS	-,251	-,159	-,327*	,006	-,165	-,082	-,169	-,067	-,096
	Sig.	,109	,314	,035	,970	,297	,606	,286	,672	,545
EVF-	rS	-,115	,042	-,324*	,098	-,015	,105	-,035	-,091	,208
	Sig.	,470	,794	,036	,535	,923	,507	,825	,565	,185
EVR-	rS	-,319*	-,119	-,409**	-,269	-,247	-,268	-,160	-,029	,243
	Sig.	,039	,451	,007	,085	,115	,087	,312	,853	,121
EVS-	rS	,083	-,077	-,045	-,020	,097	-,161	,152	,124	,080
	Sig.	,603	,628	,779	,902	,540	,307	,335	,434	,613
EVE-	rS	-,115	-,059	-,377*	-,102	,000	-,220	,065	,061	,291
	Sig.	,466	,711	,014	,520	,999	,161	,685	,699	,061
EVF percebuts +	rS	-,171	,004	-,253	,079	-,326*	-,185	-,303	-,436**	-,076
	Sig.	,280	,981	,106	,617	,035	,242	,051	,004	,632
EVR percebuts +	rS	-,254	-,174	-,145	-,066	-,185	-,245	-,106	,133	,185
	Sig.	,105	,270	,360	,677	,241	,118	,503	,402	,242
EVS percebuts +	rS	-,085	-,184	-,525**	-,164	,046	-,154	-,112	-,168	,069
	Sig.	,591	,244	,000	,300	,772	,329	,482	,286	,664
EVE percebuts +	rS	-,099	-,156	-,156	-,058	-,128	-,294	-,223	,049	,241
	Sig.	,533	,325	,325	,716	,420	,059	,155	,758	,124
EVF percebuts -	rS	-,128	,046	-,331*	,062	,049	,136	,042	-,015	,236
	Sig.	,420	,771	,032	,696	,759	,390	,792	,924	,132
EVR percebuts -	rS	-,224	,002	-,294	-,157	-,194	-,181	-,097	-,088	,196
	Sig.	,155	,990	,059	,322	,218	,250	,541	,578	,213
EVS percebuts -	rS	,083	,010	,166	,088	,009	-,118	,215	,210	,013
	Sig.	,602	,951	,292	,579	,954	,457	,172	,182	,936
EVE percebuts -	rS	,017	-,005	-,268	-,001	,137	,062	,160	,132	,138
	Sig.	,913	,977	,086	,993	,386	,697	,313	,404	,384
EVF percebuts + menys EVF +	rS	,308*	,151	,240	,169	-,012	,030	-,074	-,144	-,108
	Sig.	,047	,340	,126	,286	,941	,849	,640	,364	,496
EVR percebuts + menys EVR+	rS	-,139	-,095	-,164	-,169	-,150	-,185	-,140	-,074	,026
	Sig.	,381	,549	,299	,286	,341	,240	,377	,643	,870
EVS percebuts + menys EVS +	rS	-,083	-,186	-,524**	-,168	,044	-,155	-,112	-,165	,073
	Sig.	,600	,239	,000	,287	,780	,326	,480	,295	,647
EVE percebuts + menys EVE +	rS	,006	-,061	,030	-,016	-,031	-,227	-,174	,028	,216
	Sig.	,968	,700	,852	,919	,847	,148	,270	,859	,169
EV+	rS	-,274	-,053	-,431**	,043	-,266	-,189	-,264	-,234	,037
	Sig.	,080	,740	,004	,786	,088	,230	,092	,136	,814
EV-	rS	-,175	-,019	-,487**	-,039	-,065	-,094	,003	-,012	,306*
	Sig.	,267	,903	,001	,808	,685	,555	,983	,940	,049
EV+ menys EV-	rS	,037	,000	,289	,067	-,101	,003	-,156	-,069	-,268
	Sig.	,815	,998	,063	,672	,526	,984	,325	,666	,086

** La correlació és significativa al nivell 0,01 (bilateral).

* La correlació és significativa al nivell 0,05 (bilateral).

a Grup de joves a comparar = Infractors

La *cerca de suport social* va correlacionar negativament amb esdeveniments vitals relacionals negatius i, positivament, amb esdeveniments vitals familiars percebuts positivament menys esdeveniments vitals familiars positius.

Esforçar-se i tenir èxit va correlacionar negativament amb esdeveniments vitals familiars positius, esdeveniments vitals escolars positius, esdeveniments vitals familiars negatius, esdeveniments vitals relacionals negatius, esdeveniments vitals escolars negatius, esdeveniments vitals de salut percebuts positivament, esdeveniments vitals familiars percebuts negativament, esdeveniments vitals de salut percebuts positivament menys esdeveniments vitals de salut positius, esdeveniments vitals positius i esdeveniments vitals negatius.

Invertir en amics íntims va correlacionar negativament amb esdeveniments vitals familiars percebuts positivament.

La *manca d'afrontament* va correlacionar negativament amb esdeveniments vitals familiars percebuts positivament.

La *reducció de la tensió* va correlacionar positivament amb esdeveniments vitals negatius.

Taula 23. Correlacions existents entre estratègies d'afrontament i esdeveniments vitals (2)

		Acció social	Ignorar el problema	Autoinculpar-se	Reservar el problema per a un mateix	Buscar suport espiritual	Fixar-se en el positiu	Buscar ajuda professional	Buscar diversions relaxants	Distracció física
EVF+	rS	-,055	-,313*	,058	,165	-,388*	-,200	-,221	-,318*	-,196
	p	,728	,044	,714	,297	,011	,204	,160	,040	,214
EVR+	rS	,048	,004	-,009	,271	-,361*	,069	,017	,042	,045
	p	,761	,981	,955	,083	,019	,663	,916	,792	,775
EVS+	rS	,163	-,234	,207	,052	-,190	,091	-,149	-,052	,208
	p	,304	,136	,188	,745	,228	,567	,347	,745	,186
EVE+	rS	-,036	,035	-,003	-,020	-,362*	-,225	-,181	-,277	,034
	p	,822	,826	,986	,898	,018	,152	,252	,075	,831
EVF-	rS	,046	-,087	,070	,182	-,229	-,121	-,231	-,128	-,116
	p	,774	,585	,659	,247	,145	,447	,142	,418	,466
EVR-	rS	-,122	-,042	,049	,385*	-,203	,042	-,216	-,158	-,063
	p	,443	,792	,757	,012	,196	,794	,170	,318	,692
EVS-	rS	,045	-,136	,147	,088	-,063	-,046	,002	-,171	,073
	Sig.	,775	,389	,352	,579	,692	,773	,992	,279	,644
EVE-	rS	-,099	,054	,185	,210	-,344*	,078	-,199	-,056	-,087
	Sig.	,534	,733	,242	,183	,026	,622	,207	,727	,583
EVF percebuts +	rS	-,048	-,280	,066	,099	-,476**	-,268	-,284	-,379*	-,277
	Sig.	,763	,073	,677	,531	,001	,087	,068	,013	,076
EVR percebuts +	rS	-,084	,043	,028	,358*	-,281	,049	-,078	-,264	,057
	Sig.	,597	,789	,861	,020	,071	,759	,622	,091	,720
EVS percebuts +	rS	-,061	-,163	,115	-,090	-,359*	-,129	-,256	-,241	-,056
	Sig.	,700	,303	,467	,572	,020	,416	,102	,124	,724
EVE percebuts +	rS	-,339*	,025	,244	,135	-,310*	-,053	-,124	-,247	-,100
	Sig.	,028	,874	,119	,393	,046	,737	,434	,115	,527
EVF percebuts -	rS	,028	-,087	,091	,185	-,168	-,026	-,150	-,024	-,034
	Sig.	,861	,586	,568	,241	,289	,868	,341	,879	,829
EVR percebuts -	rS	,003	-,062	,064	,306*	-,110	,152	-,200	,061	-,012
	Sig.	,982	,698	,687	,049	,489	,336	,205	,702	,938
EVS percebuts -	rS	,046	-,040	,121	,174	,125	-,009	,083	-,054	,090
	Sig.	,774	,802	,445	,271	,429	,957	,599	,734	,571
EVE percebuts -	rS	,160	,084	,118	-,023	-,212	,054	-,052	,051	-,062
	Sig.	,312	,598	,457	,884	,178	,733	,741	,747	,698
EVF percebuts + menys EVF+	rS	,164	,049	,049	-,112	-,022	-,130	,102	-,012	-,209
	Sig.	,299	,756	,757	,480	,890	,411	,521	,942	,185
EVR percebuts + menys EVR+	rS	-,165	-,094	,065	,118	-,233	-,092	-,077	-,405**	-,013
	Sig.	,295	,556	,682	,458	,137	,563	,627	,008	,936
EVS percebuts + menys EVS +	rS	-,062	-,158	,111	-,092	-,357*	-,129	-,254	-,240	-,058
	Sig.	,695	,318	,485	,563	,020	,416	,105	,127	,714
EVE percebuts + menys EVE +	rS	-,263	-,024	,233	,186	-,113	,027	-,070	-,055	-,140
	Sig.	,093	,879	,137	,238	,478	,865	,659	,732	,377
EV+	rS	-,047	-,290	,038	,151	-,493**	-,196	-,211	-,335*	-,196
	Sig.	,769	,062	,810	,339	,001	,214	,180	,030	,214
EV-	rS	-,015	-,063	,169	,306*	-,347*	-,053	-,295	-,177	-,095
	Sig.	,926	,692	,286	,049	,024	,738	,058	,263	,551
EV+ menys EV-	rS	-,003	-,039	-,141	-,259	,134	-,019	,218	,039	,065
	Sig.	,984	,807	,373	,098	,398	,907	,165	,806	,681

** La correlació es significativa al nivell 0,01 (bilateral).

* La correlació es significativa al nivell 0,05 (bilateral).

a Grup de joves a comparar = Infractors

L'acció social va correlacionar negativament amb esdeveniments vitals escolars percebuts positivament.

Ignorar el problema va correlacionar negativament amb esdeveniments vitals familiars positius.

Reservar el problema per a un mateix va correlacionar positivament amb esdeveniments vitals relacionals negatius, esdeveniments vitals relacionals

percebut positivament, esdeveniments vitals relacionals percebut negativament i esdeveniments vitals negatius.

Buscar suport espiritual va correlacionar negativament amb esdeveniments vitals familiars positius, esdeveniments vitals escolars positius, esdeveniments vitals escolars negatius, esdeveniments vitals familiars percebut positivament, esdeveniments vitals de salut percebut positivament, esdeveniments vitals escolars percebut positivament, esdeveniments vitals de salut percebut positivament menys esdeveniments vitals de salut positius, esdeveniments vitals positius i esdeveniments vitals negatius.

Per últim, *buscar diversions relaxants* va correlacionar negativament amb esdeveniments vitals familiars positius, esdeveniments vitals familiars percebut positivament, esdeveniments vitals relacionals percebut positivament menys esdeveniments vitals relacionals positius i esdeveniments vitals positius.

6.3.8. Anàlisi correlacional entre sentiment de culpa i nivell d'ira

Com s'aprecia a la taula 24, l'anàlisi correlacional entre nivell d'ira i sentiment de culpa va corroborar l'existència de relacions entre algunes escales de l'STAXI i el SC-35. Així, el nivell de *culpa* va correlacionar positivament amb *control intern d'ira* i amb *índex d'expressió d'ira*.

Taula 24. Correlacions existents entre sentiment de culpa i nivell d'ira

		Sentiment de culpa
Sentiment d'ira	Coefficient de correlació	,025
	Sig. (bilateral)	,877
Expressió física d'ira	Coefficient de correlació	,046
	Sig. (bilateral)	,771
Expressió verbal d'ira	Coefficient de correlació	,080
	Sig. (bilateral)	,613
Ira estat	Coefficient de correlació	,077
	Sig. (bilateral)	,628
Temperament d'ira	Coefficient de correlació	-,101
	Sig. (bilateral)	,523
Reacció d'ira	Coefficient de correlació	,012
	Sig. (bilateral)	,941
Ira tret	Coefficient de correlació	-,097
	Sig. (bilateral)	,539
Expressió externa d'ira	Coefficient de correlació	-,142
	Sig. (bilateral)	,370
Expressió interna d'ira	Coefficient de correlació	-,104
	Sig. (bilateral)	,512
Control extern d'ira	Coefficient de correlació	,297
	Sig. (bilateral)	,056
Control intern d'ira	Coefficient de correlació	,491**
	Sig. (bilateral)	,001
Índex d'expressió d'ira	Coefficient de correlació	,374*
	Sig. (bilateral)	,015

** La correlació és significativa al nivell 0,01 (bilateral).

* La correlació és significativa al nivell 0,05 (bilateral).

a Grup de joves a comparar = Infractors

6.3.9. Anàlisi correlacional entre nivell d'ira i estratègies d'afrontament

Com s'aprecia a les taules 25 i 26, l'anàlisi correlacional entre nivell d'ira i estratègies d'afrontament va corroborar l'existència de relacions entre algunes escales de l'STAXI i algunes escales de l'ACS.

Taula 25. Correlacions existents entre nivell d'ira i estratègies d'afrontament (1)

		Sentiment d'ira	Expressió física d'ira	Expressió verbal d'ira	Ira estat	Temperament d'ira	Reacció d'ira
Buscar suport social	Coef. de correlació	,003	,009	,145	,074	-,078	,010
	Sig. (bilateral)	,985	,956	,361	,642	,624	,951
Concentrar-se en resoldre el problema	Coef. de correlació	-,082	-,076	-,131	-,111	-,211	,067
	Sig. (bilateral)	,604	,631	,407	,485	,179	,673
Esforçar-se i tenir èxit	Coef. de correlació	-,303	-,306*	-,183	-,335*	-,356*	,201
	Sig. (bilateral)	,051	,049	,246	,030	,021	,202
Preocupar-se	Coef. de correlació	-,042	,041	,015	,003	-,297	,136
	Sig. (bilateral)	,790	,796	,927	,984	,056	,389
Invertir en amics íntims	Coef. de correlació	-,230	-,052	,084	-,085	-,033	,197
	Sig. (bilateral)	,142	,745	,599	,592	,835	,211
Buscar pertinença	Coef. de correlació	-,241	-,273	-,169	-,283	-,258	,077
	Sig. (bilateral)	,124	,081	,286	,069	,099	,626
Fer-se il·lusions	Coef. de correlació	,042	,195	,223	,163	,124	,194
	Sig. (bilateral)	,791	,215	,155	,303	,435	,218
Manca d'afrontament	Coef. de correlació	,240	,181	,198	,248	,175	,013
	Sig. (bilateral)	,126	,250	,210	,113	,269	,936
Reducció de la tensió	Coef. de correlació	,086	,468**	,151	,237	,509**	,198
	Sig. (bilateral)	,589	,002	,339	,131	,001	,208
Acció social	Coef. de correlació	-,009	-,285	-,390*	-,259	-,271	-,156
	Sig. (bilateral)	,954	,067	,011	,098	,082	,324
Ignorar el problema	Coef. de correlació	,087	,072	,140	,083	,009	,062
	Sig. (bilateral)	,585	,649	,377	,602	,955	,698
Autoinculpar-se	Coef. de correlació	,011	,335*	,068	,131	-,061	,184
	Sig. (bilateral)	,944	,030	,667	,407	,701	,244
Reservar el problema per a un mateix	Coef. de correlació	,074	-,054	-,100	-,026	,168	,121
	Sig. (bilateral)	,641	,734	,529	,872	,288	,445
Buscar suport espiritual	Coef. de correlació	-,072	-,122	,000	-,116	-,249	,176
	Sig. (bilateral)	,649	,440	1,000	,463	,112	,264
Fixar-se en el positiu	Coef. de correlació	-,022	,288	-,027	,057	,089	,037
	Sig. (bilateral)	,892	,064	,866	,721	,575	,815
Buscar ajuda professional	Coef. de correlació	-,049	-,090	-,082	-,123	-,261	,017
	Sig. (bilateral)	,760	,572	,607	,437	,095	,915
Buscar diversions relaxants	Coef. de correlació	,190	,037	-,119	,053	-,005	,008
	Sig. (bilateral)	,227	,816	,453	,740	,977	,960
Distracció física	Coef. de correlació	-,328*	-,185	-,190	-,320*	-,196	-,010
	Sig. (bilateral)	,034	,241	,229	,039	,214	,949

** La correlació és significativa al nivell 0,01 (bilateral).

* La correlació és significativa al nivell 0,05 (bilateral).

a Grup de joves a comparar = Infractors

Taula 26. Correlacions existents entre nivell d'ira i estratègies d'afrontament (2)

		Ira tret	Expressió externa d'ira	Expressió interna d'ira	Control extern d'ira	Control intern d'ira	Índex d'expressió d'ira
Buscar suport social	Coef. de correlació Sig. (bilateral)	-,042 ,791	-,064 ,688	,019 ,905	,218 ,165	,314* ,043	,273 ,080
Concentrar-se en resoldre el problema	Coef. de correlació Sig. (bilateral)	-,103 ,514	-,055 ,729	,089 ,575	,227 ,148	,394** ,010	,365* ,017
Esforçar-se i tenir èxit	Coef. de correlació Sig. (bilateral)	-,109 ,491	-,349* ,023	-,011 ,944	,449** ,003	,610** ,000	,480** ,001
Preocupar-se	Coef. de correlació Sig. (bilateral)	-,117 ,461	-,005 ,975	,060 ,704	,173 ,272	,303 ,051	,316* ,042
Invertir en amics íntims	Coef. de correlació Sig. (bilateral)	,116 ,464	-,036 ,821	-,004 ,982	,012 ,939	,181 ,251	,094 ,553
Buscar pertinença	Coef. de correlació Sig. (bilateral)	-,090 ,571	-,109 ,491	-,077 ,630	,148 ,349	,282 ,070	,162 ,306
Fer-se il·lusions	Coef. de correlació Sig. (bilateral)	,199 ,207	,009 ,956	,156 ,323	,094 ,552	,222 ,159	,267 ,088
Manca d'afrontament	Coef. de correlació Sig. (bilateral)	,167 ,290	,091 ,569	,090 ,569	,099 ,533	,148 ,350	,231 ,140
Reducció de la tensió	Coef. de correlació Sig. (bilateral)	,563** ,000	,462** ,002	-,083 ,602	-,282 ,070	-,054 ,733	-,052 ,745
Acció social	Coef. de correlació Sig. (bilateral)	-,288 ,065	-,347* ,024	,038 ,812	,388* ,011	,457** ,002	,355* ,021
Ignorar el problema	Coef. de correlació Sig. (bilateral)	,088 ,579	,043 ,785	-,069 ,663	,133 ,400	,172 ,276	,172 ,277
Autoinculpar-se	Coef. de correlació Sig. (bilateral)	,092 ,564	,199 ,206	,036 ,820	-,117 ,460	,068 ,667	,105 ,509
Reservar el problema per a un mateix	Coef. de correlació Sig. (bilateral)	,179 ,258	,036 ,820	,326* ,035	,032 ,840	-,012 ,939	,174 ,270
Buscar suport espiritual	Coef. de correlació Sig. (bilateral)	-,108 ,496	-,320* ,039	,160 ,311	,374* ,015	,669** ,000	,532** ,000
Fixar-se en el positiu	Coef. de correlació Sig. (bilateral)	,088 ,578	,009 ,954	,257 ,101	,064 ,689	,430** ,004	,404** ,008
Buscar ajuda professional	Coef. de correlació Sig. (bilateral)	-,151 ,339	-,464** ,002	,142 ,370	,501** ,001	,512** ,001	,446** ,003
Buscar diversions relaxants	Coef. de correlació Sig. (bilateral)	,024 ,880	-,058 ,716	,130 ,411	,144 ,364	,490** ,001	,400** ,009
Distracció física	Coef. de correlació Sig. (bilateral)	-,190 ,229	-,232 ,140	,097 ,540	,201 ,202	,249 ,112	,209 ,185

** La correlació és significativa al nivell 0,01 (bilateral).

* La correlació és significativa al nivell 0,05 (bilateral).

a Grup de joves a comparar = Infractors

D'aquesta manera, la *ira estat* va correlacionar negativament amb distracció física i amb esforçar-se i tenir èxit.

D'entre les seves subescales, el *sentiment d'ira* va correlacionar positivament amb distracció física; l'*expressió verbal d'ira* va correlacionar negativament amb acció social i l'*expressió física d'ira* va correlacionar negativament amb esforçar-se i tenir èxit i, positivament, amb reducció de la tensió i autoinculpar-se.

La *ira tret*, per la seva banda, va correlacionar positivament amb reducció de la tensió.

D'entre les seves subescales, el *temperament d'ira* va correlacionar positivament amb reducció de la tensió i, negativament, amb esforçar-se i tenir èxit.

Per últim, l'*índex d'expressió d'ira* va correlacionar positivament amb concentrar-se en resoldre el problema, esforçar-se i tenir èxit, preocupar-se, acció social, ignorar el problema, autoinculpar-se, reservar el problema per a un mateix, buscar suport espiritual, fixar-se en el positiu, buscar ajuda professional i buscar diversions relaxants.

D'entre les seves subescales, l'*expressió externa d'ira* va correlacionar positivament amb reducció de la tensió i, negativament, amb esforçar-se i tenir èxit, acció social, buscar suport espiritual i buscar ajuda professional. L'*expressió interna d'ira*, va correlacionar positivament amb reservar el problema per a un mateix. El *control extern d'ira* va correlacionar positivament amb esforçar-se i tenir èxit, acció social, buscar suport espiritual i buscar ajuda professional. Finalment, el *control intern d'ira* va correlacionar positivament amb buscar suport social, concentrar-se en resoldre el problema, esforçar-se i tenir èxit, acció social, buscar suport espiritual, fixar-se en el positiu, buscar ajuda professional i buscar diversions relaxants.

6.3.10. Anàlisi correlacional entre sentiment de culpa i estratègies d'afrontament

Com s'aprecia a la taula 27, l'anàlisi correlacional entre sentiment de culpa i estratègies d'afrontament va corroborar l'existència de relacions entre algunes escales de l'ACS i el SC-35.

Així, el nivell de sentiment de *culpa* va correlacionar positivament amb esforçar-se i tenir èxit, preocupar-se, invertir en amics íntims, fer-se il·lusions, autoinculpar-se i fixar-se en el positiu.

Taula 27. Correlacions existents entre sentiment de culpa i estratègies d'afrontament

		Sentiment de culpa
Buscar suport social	Coeficient de correlació	,218
	Sig. (bilateral)	,165
Concentrar-se en resoldre el problema	Coeficient de correlació	,233
	Sig. (bilateral)	,137
Esforçar-se i tenir èxit	Coeficient de correlació	,319*
	Sig. (bilateral)	,039
Preocupar-se	Coeficient de correlació	,524**
	Sig. (bilateral)	,000
Invertir en amics íntims	Coeficient de correlació	,309*
	Sig. (bilateral)	,047
Buscar pertinença	Coeficient de correlació	,272
	Sig. (bilateral)	,081
Fer-se il·lusions	Coeficient de correlació	,318*
	Sig. (bilateral)	,040
Falta d'afrontament	Coeficient de correlació	,259
	Sig. (bilateral)	,097
Reducció de la tensió	Coeficient de correlació	,102
	Sig. (bilateral)	,520
Acció social	Coeficient de correlació	,244
	Sig. (bilateral)	,119
Ignorar el problema	Coeficient de correlació	,123
	Sig. (bilateral)	,436
Autoinculpar-se	Coeficient de correlació	,401**
	Sig. (bilateral)	,009
Reservar-lo per un mateix	Coeficient de correlació	,167
	Sig. (bilateral)	,292
Buscar suport espiritual	Coeficient de correlació	,334*
	Sig. (bilateral)	,030
Fixar-se en lo positiu	Coeficient de correlació	,343*
	Sig. (bilateral)	,026
Buscar ajuda professional	Coeficient de correlació	,265
	Sig. (bilateral)	,089
Buscar diversions relaxants	Coeficient de correlació	,222
	Sig. (bilateral)	,157
Distracció física	Coeficient de correlació	,068
	Sig. (bilateral)	,671

** La correlació és significativa al nivell 0,01 (bilateral).

* La correlació és significativa al nivell 0,05 (bilateral).

a Grup de joves a comparar = Infractors

7. Discussió

7.1. Variables sociodemogràfiques

El grup d'adolescents infractors, d'estatus socioeconòmic baix, gènere masculí i d'edats compreses entre els 16 i els 18 anys, en relació als seus coetanis, estudiants de batxillerat i cicles formatius, es caracteritza, en el nostre estudi, per un predomini de joves immigrants, d'*origen no europeu*, bàsicament provinents de països àrabs, sudamericans o de l'est. Un altre tret diferencial d'aquest grup el trobaríem en la seva situació familiar. La majoria d'ells provenen de *famílies nombroses*, amb *conflictes conjugals* (pares separats o divorciats), amb *absència d'un dels progenitors* (pare/mare vidus) o *monoparentals* (mares solteres), fet que coincideix amb les troballes d'altres autors (Farrington, 1992; Garrido, 1987). En relació als seus progenitors, caldria destacar que solen tenir un *nivell d'estudis més baix* que el dels pares de la resta de joves considerats.

Com s'evidencia en altres estudis, els joves infractors presenten un *nivell d'estudis inferior* al de la resta de coetanis (López-Latorre i Garrido, 2005), fet que reforça la teoria segons la qual el baix rendiment escolar pot esdevenir un indicador de futures tendències delictives (Loeber i Stouthamer-Loeber, 1986).

7.2. Diferències entre grups en les variables dependents

Quant a la tendència o disposició general a experimentar *sentiments de culpa* davant aquells comportaments que no estan d'acord amb una determinada escala de valors, s'aprecien puntuacions significativament més elevades en el grup de joves infractors, fet que coincideix amb els resultats obtinguts per Healy i Bronner (1936).

Atenent a alguns estudis que corroboren que els pares dels joves infractors, a diferència de la resta, es caracteritzen per una tendència a ser excessivament durs en les seves actituds i pràctiques disciplinàries (Kazdin i Buela-Casal, 1994), és fàcilment comprensible l'elevat nivell de culpa d'aquests joves. Si tenim en compte que la culpa resulta de la tensió generada entre el superjo i el jo (Freud, 1982), i el superjo s'introjecta mercès a les relacions amb els agents i les instàncies de socialització, els joves amb progenitors més estrictes i severes en les seves actituds tindran més possibilitats de configurar un superjo rígid que, probablement, col·lisionarà més freqüentment amb el seu jo, intensificant els seus nivells de culpa. En aquest sentit, la major o menor intensitat de les respostes emocionals de culpa podria derivar tant de les diferències individuals com de les pautes educatives (Echeburúa, De Corral, i Amor, 2001). D'entre els estils educatius, convindria recordar que, com senyala Bybee (1998), els càstigs físics provoquen respostes agressives, mentre que els càstigs psicològics suscitaven sentiments de culpa intensos.

Un altre aspecte a considerar tindria a veure amb el fet que els sentiments de culpa sorgeixen de la sensació d'haver transgredit les normes ètiques, personals o socials, sobretot quan la pròpia conducta ha derivat un dany cap a una altra persona (Avia i Vázquez, 2001 i Tangney, 1996). Si tenim en compte que tots els joves infractors han comès actes delictius contra les persones i/o les coses, les elevades puntuacions d'aquest grup, respecte de la resta, en nivell de culpa resulten esperables.

D'entre les divuit *estratègies d'afrontament* analitzades tant sols s'observen

diferències significatives entre els grups en l'ús de *fer-se il·lusions*, *falta d'afrontament*, *reducció de la tensió*, *autoinculpar-se*, *reservar el problema per a un mateix* i *buscar suport espiritual*.

En aquest sentit, els joves infractors, davant les situacions problemàtiques o conflictives, assumeixen major grau de responsabilitat o implicació en els fets (*autoinculpació*), però presenten menys capacitat personal per tractar de solventar-los (*falta d'afrontament*). Paral·lelament, defugen compartir-los amb els demés, aïllant-se i negant-se a participar de relacions afectives gratificants i duraderes (*reserva del problema per a un mateix*), fet que redunda en un increment de la tensió que s'acaba alliberant, o bé mitjançant conductes poc saludables com beure alcohol, fumar o prendre altres drogues, amb comportaments de fugida temporal tant de la llar com de l'escola (*reducció de la tensió*), o a través de la pregària (*cerca de suport espiritual*). Curiosament, són els joves infractors els que tenen més esperances prèvies en la resolució positiva o exitosa de les seves situacions problemàtiques (*fer-se il·lusions*).

Si tenim en compte que la resolució exitosa de qualsevol situació conflictiva requereix l'ús d'estratègies cognitives i afectives que, de manera realista, condueixin a modificar la situació problemàtica plantejada (Figuroa, Contini, Lacunza, Levín i Estévez, 2005), no és d'estranyar que alguns autors atorguin, als infractors, una baixa capacitat per solucionar els problemes interpersonals (Spivack i Levine, 1963; Dishion, Loeber, Stouthamer i Patterson, 1984). En efecte, com mostren els resultats del nostre estudi, els joves infractors presenten un estil d'afrontament passiu, caracteritzat per l'ús d'estratègies bàsicament de caràcter evasiu. D'aquesta manera, atès que l'ús d'estratègies dirigides a la resolució dels problemes (concentrar-se en resoldre el problema, esforçar-se i tenir èxit, preocupar-se, invertir en amics íntims i distracció física) està estretament vinculat amb el benestar psicològic (Figuroa, Contini, Lacunza, Levín i Estévez, 2005), té sentit pensar que les dificultats per afrontar situacions problemàtiques de manera positiva, acabin generant malestar psicològic en aquest grup de joves. Les persones que comparteixen les situacions problemàtiques amb els demés, per entendre-les i expressar les emocions que els genera, afrontant la situació com una forma de creixement

personal, senten que posseeixen una xarxa social d'amics i familiars que els recolzen i amb els quals es senten vinculats (Pernas, Iraurgi, Bermejo, Basabe, Carou, Paez i Cabarcos, 2001). En cas contrari, es pot acabar generant la sensació de manca de xarxa social, incrementant-se el malestar psicològic.

En relació a les *dimensions de la personalitat* que determinen la conducta regular dels joves estudiats, i coincidint amb els resultats d'altres estudis (Díaz i Báguena, 1989; Ortet, Pérez, Plá i Simó, 1988), el grup d'infractors obté puntuacions més elevades que la resta en la dimensió *neuroticisme*. Així mateix, també obté puntuacions més elevades que els seus coetanis estudiants, en la dimensió *psicoticisme* (Chico, 1998; Díaz i Báguena, 1989; Otero-López, Romero i Luengo, 1994). Sembla un fet prou contrastat, doncs, que el neuroticisme (Ardil, Forcadell, Miranda i Pérez, 2006) i el psicoticisme (Eysenck, 1974) s'associen al comportament desadaptatiu.

Tot i les teories que vinculen la desinhibició de conducta amb el comportament delictiu (Ardil et al., 2006), la dimensió *extroversió*, en el nostre estudi, no surt significativa.

D'entre les tres escales d'*ira* avaluades, els joves infractors obtenen puntuacions més elevades que la resta de coetanis en *ira tret* i en *índex d'expressió d'ira*. En aquest sentit, els infractors experimenten ira amb més freqüència i intensitat, habitualment, però quan això succeeix opten per experimentar-la sense expressar-la (repressió), o bé l'expressen de manera verbal i mitjançant conductes agressives físiques.

Si tenim en compte que la ira, com a emoció, té un valor adaptatiu en l'ésser humà (Echeburúa, De Corral i Amor, 2001), però pot resultar desadaptativa o contraproductiva quan s'intensifica la seva freqüència d'aparició o la seva durada, té sentit entendre que un alt nivell d'ira tret pot influir negativament en el benestar personal dels joves (Avia i Vázquez, 2001 i Tangney, 1996), ja que perd el seu caràcter regulador, i possibilita l'aparició de conductes problemàtiques i/o patològiques. Quan això passa, seguint les aportacions

d'Etxebarría i Pérez (2003), poden incrementar les respostes de violència física i, en conseqüència, el nivell de culpa sentit.

Pel que fa als *esdeveniments vitals*, els joves infractors en computen més que la resta de coetanis, tant de negatius com de positius. Cal destacar, però, una major incidència dels negatius en relació als positius.

Si, com afirmen alguns autors, els esdeveniments vitals negatius o estressants estan relacionats amb els problemes o alteracions de la conducta (Greene, Walker, Hickson, i Thompson, 1985; Hodges, Kline, Barbero, i Flanery, 1984), amb la morbiditat psiquiàtrica a la infància (El-Shikh, Fahmy, Michael i Moselhy, 2004), o bé amb els nivells de depressió (Adams i Adams, 1993; Larson i Ham, 1993; Moreno, Del Barrio i Mestre, 1996; Nolen-Hoeksema, Seligman i Girgus, 1986), hem de tenir present que ens trobem davant una població especialment fràgil. A banda, d'acord amb Moreno, Del Barrio i Mestre (1996), l'escassa exposició a esdeveniments vitals positius, combinada amb l'alta ocurrencia d'esdeveniments vitals negatius, podria representar una major vulnerabilitat a desenvolupar comportaments delictius.

Mentre dels esdeveniments vitals *positius*, els infractors en computen més de familiars (casaments, naixements, increments salarials...), entre els *negatius*, en computen més tant de familiars (morts, conflictes de relació, abandonament de la llar...) com de relacionals (conflictes amb amics, separació de la parella...), d'escolars (expulsions, absentisme, fracàs...) i de salut (malalties, accidents, consum de tòxics...).

Un altre aspecte a considerar seria la percepció subjectiva d'aquests esdeveniments vitals. En aquest sentit, els joves infractors viuen de forma negativa alguns esdeveniments vitals familiars positius i de forma positiva alguns esdeveniments relacionals negatius, i alguns de salut negatius.

Tot i que sembla un fet contrastat que l'experiència d'esdeveniments vitals positius pot exercir un efecte de neutralització dels esdeveniments vitals negatius (Tennant, Bebbington i Hurry, 1981), resulta difícil que això succeeixi

quan alguns esdeveniments valorats, socialment, de manera positiva es viuen de manera negativa. Per contra, tot i que en alguns estudis s'ha pogut observar com a mesura que s'avança d'una adolescència primerenca a una més consolidada, es considera la falta de salut com un factor negatiu, fet que genera major preocupació respecte les pròpies conductes addictives a l'alcohol, al tabac o altres tòxics (Kirchner i Forns, 2000), no passa el mateix amb els infractors, que ho perceben de forma positiva. Coincidint amb els resultats d'un estudi realitzat per Lucio, León, Durán, Bravo i Velasco (2001) amb joves de 17-18 anys, de nivell socioeconòmic baix, els joves infractors també solen avaluar, amb freqüència, els esdeveniments estressants com a indiferents positius i negatius.

7.3. Correlacions entre les variables dependents en el grup de joves infractors

7.3.1. Personalitat vs culpa

Els joves infractors que obtenen puntuacions més elevades en la dimensió *neuroticisme* també obtenen puntuacions més elevades en sentiments de culpa.

7.3.2. Personalitat vs estratègies d'afrontament

Els joves infractors que obtenen puntuacions més elevades en la dimensió *extroversió* tendeixen a compartir els seus problemes amb els demés, a buscar recolzament social, a concentrar-se en resoldre el problema, a invertir en amics íntims, a buscar pertinença i a cercar distraccions relaxants. D'aquesta manera, d'acord amb Costa i McCrae (1989), Rim (1987) i Vollrath, Banholzer, Caviemel, Fischli i Jungo (1994), l'extroversió estaria relacionada amb un major ús d'estratègies d'afrontament dirigides a resoldre el problema i cercar suport social, fent un menor ús d'estratègies focalitzades en les emocions.

Els joves infractors que obtenen puntuacions més elevades en la dimensió

neuroticisme tendeixen a fer-se il·lusions, a no afrontar els problemes, a reduir la tensió i a ignorar el problema. Coincidint amb Bolguer (1990) i Chico (2000), el neuroticisme sembla estar relacionat amb estratègies de distanciament del problema estressant. Així mateix, també sembla estar relacionat amb estratègies d'evitació (Holahan i Moos, 1987). Contràriament, tot i que alguns estudis senyalen la relació existent entre neuroticisme i cerca de suport emocional (Terry, 1991), no es confirma en el nostre estudi. En canvi, sí se'ns confirma la relació existent entre neuroticisme i un baix ús d'estratègies d'afrontament focalitzades en la resolució del problema (Smith, Pope, Rhodewalt i Poulton, 1989; Rim, 1987). En qualsevol cas, d'acord amb Chico (2000), sembla haver-hi una relació entre el neuroticisme i l'afrontament focalitzat a les emocions o a l'evitació.

Els joves infractors que obtenen puntuacions més elevades en la dimensió *psicoticisme* tendeixen a reduir la tensió, a no cercar suport social, a no concentrar-se en resoldre el problema, a no esforçar-se en tenir èxit, a no preocupar-se, a no dur a terme accions prosocials, a no cercar suport espiritual, a no cercar ajuda professional, a no buscar distraccions relaxants i a no distreure's amb activitats físiques.

7.3.3. Personalitat vs nivell d'ira

Els joves infractors que obtenen puntuacions més elevades en la dimensió *extroversió* tendeixen a expressar la ira externament i a no controlar-la externament. Dit d'altra manera, no inverteixen energia en prevenir l'experiència i l'expressió externa d'ira, fet que els condueix, freqüentment, a expressar-la amb conductes agressives dirigides a altres persones o objectes de l'entorn.

Els joves infractors que obtenen puntuacions més elevades en la dimensió *neuroticisme* tendeixen a manifestar més temperament d'ira i més ira tret. D'aquesta manera, expressen sentiments d'ira, freqüentment de forma impulsiva.

Els joves infractors que obtenen puntuacions més elevades en la dimensió *psicoticisme* tendeixen a manifestar més temperament d'ira, més ira tret i més expressió externa d'ira, mentre que no controlen externament ni internament la ira, obtenint puntuacions més baixes en índex d'expressió d'ira. D'aquesta manera, expressen sentiments d'ira, freqüentment de forma impulsiva, mitjançant conductes agressives dirigides a altres persones o objectes de l'entorn. No destinen massa energia en prevenir l'experiència i l'expressió de la ira, ni en calmar-la i reduir-la quan apareix.

7.3.4. Personalitat vs esdeveniments vitals

Tot i que alguns estudis evidencien la relació positiva existent entre extroversió i esdeveniments vitals negatius (Farmer, Redman, Harris, Mahmood, Sadler, Pickering i McGuffin, 2002), en el nostre els joves infractors que obtenen puntuacions més elevades en la dimensió *extroversió* tendeixen a negativitzar alguns esdeveniments vitals relacionals positius.

Per altra banda, els joves infractors que obtenen puntuacions més elevades en la dimensió *psicoticisme* tendeixen a presentar més esdeveniments vitals escolars negatius, més esdeveniments vitals de salut percebuts positivament, més esdeveniments vitals positius totals i més esdeveniments vitals negatius totals. Alhora, tendeixen a positivar alguns esdeveniments vitals de salut negatius.

7.3.5. Nivell d'ira vs esdeveniments vitals

Els joves infractors que obtenen puntuacions més elevades en *expressió física d'ira* (colpejar als demés, trencar coses...) presenten major nombre d'esdeveniments vitals escolars percebuts positivament i tendeixen a positivar alguns esdeveniments vitals escolars negatius.

Els joves infractors que obtenen puntuacions més elevades en *ira estat* presenten més esdeveniments vitals escolars negatius.

Els joves infractors que obtenen puntuacions més elevades en *temperament d'ira* presenten més esdeveniments vitals escolars negatius, més esdeveniments vitals de salut percebuts positivament, més esdeveniments vitals escolars percebuts negativament i més esdeveniments vitals negatius que positiu. Alhora, tendeixen a positivar alguns esdeveniments vitals de salut negatius (fumar, beure alcohol, prendre altres drogues...).

Els joves infractors que obtenen puntuacions més elevades en *reacció d'ira* (sensibles a les crítiques, als greuges i a l'avaluació crítica dels demés), tendeixen a positivar alguns esdeveniments vitals escolars negatius.

Els joves infractors que obtenen puntuacions més elevades en *ira tret* presenten més esdeveniments vitals escolars negatius, més esdeveniments vitals escolars percebuts positivament i més esdeveniments vitals negatius que positius. Alhora, tendeixen a positivar alguns esdeveniments vitals escolars negatius.

Els joves infractors que obtenen puntuacions més elevades en *expressió externa d'ira* presenten més esdeveniments vitals negatius que positius, més esdeveniments vitals escolars negatius i més esdeveniments vitals escolars percebuts positivament. En aquest sentit, coincidint amb Greene, Walker, Hickson i Thompson (1985) i Hodges, Kline, Barbero i Flanery (1984), sembla existir una relació positiva entre esdeveniments vitals negatius i problemes de conducta, que podrien estar originats per freqüents manifestacions de la ira mitjançant conductes agressives dirigides a altres persones o a objectes de l'entorn.

Els joves infractors que obtenen puntuacions més elevades en *control extern d'ira* (inverteixen gran quantitat d'energia en prevenir l'experiència i l'expressió d'ira), presenten menys esdeveniments vitals escolars negatius i menys esdeveniments vitals de salut percebuts positivament. Alhora, tendeixen a negativitzar algun esdeveniment vital de salut positiu.

Els joves infractors que obtenen puntuacions més elevades en *control intern*

d'ira (destinen molta energia a calmar i reduir la seva ira), presenten menys esdeveniments vitals escolars positius, menys esdeveniments escolars negatius, menys esdeveniments vitals familiars percebuts positivament, menys esdeveniments vitals de salut percebuts positivament, menys esdeveniments vitals positius i menys esdeveniments vitals negatius. Alhora, tendeixen a negativitzar alguns esdeveniments vitals de salut positius.

Els joves infractors que obtenen puntuacions més elevades en *índex d'expressió d'ira* (experimenten intensos sentiments d'ira que poden ser suprimits o expressats amb conductes agressives), presenten menys esdeveniments vitals escolars positius i menys esdeveniments vitals de salut percebuts positivament. Alhora, tendeixen a negativitzar alguns esdeveniments vitals de salut positius.

7.3.6. Estratègies d'afrontament vs esdeveniments vitals

Els joves infractors que obtenen puntuacions més elevades en *cerca de suport social* (comparteixen el problema amb els demés o busquen suport en la seva resolució), presenten menys esdeveniments vitals relacionals negatius i tendeixen a positivitzar alguns esdeveniments vitals familiars negatius.

Els joves infractors que obtenen puntuacions més elevades en *esforçar-se i tenir èxit* presenten menys esdeveniments vitals familiars positius, menys esdeveniments vitals familiars negatius, menys esdeveniments vitals escolars positius, menys esdeveniments vitals relacionals positius, menys esdeveniments vitals escolars negatius, menys esdeveniments vitals de salut percebuts positivament, menys esdeveniments vitals familiars percebuts negativament, menys esdeveniments vitals positius i menys esdeveniments vitals negatius. Alhora, tendeixen a negativitzar alguns esdeveniments vitals de salut positius.

Els joves infractors que obtenen puntuacions més elevades en *invertir en amics íntims* presenten menys esdeveniments vitals familiars percebuts positivament.

Els joves infractors que obtenen puntuacions més elevades en *manca d'afrontament* (incapacitat personal per tractar el problema), presenten menys esdeveniments vitals familiars percebuts positivament.

Els joves infractors que obtenen puntuacions més elevades en *reducció de la tensió* (intents de sentir-se millor i relaxar la tensió mitjançant conductes poc saludables), presenten més esdeveniments vitals negatius.

Els joves infractors que obtenen puntuacions més elevades en *acció social* (deixen que els altres coneguin el problema i tracten d'obtenir ajuda, escrivint peticions o organitzant activitats de queixa formals), presenten menys esdeveniments vitals escolars percebuts positivament.

Els joves infractors que obtenen puntuacions més elevades en *ignorar el problema* presenten menys esdeveniments vitals familiars positius.

Els joves infractors que obtenen puntuacions més elevades en *reservar el problema per a un mateix* (fugen dels demás i no desitgen que els altres coneguin els seus problemes), presenten més esdeveniments vitals relacionals negatius, més esdeveniments vitals relacionals percebuts positivament, més esdeveniments vitals relacionals percebuts negativament i més esdeveniments vitals negatius.

Els joves infractors que obtenen puntuacions més elevades en *buscar suport espiritual* presenten menys esdeveniments vitals familiars positius, menys esdeveniments vitals escolars positius, menys esdeveniments vitals escolars negatius, menys esdeveniments vitals familiars percebuts positivament, menys esdeveniments vitals de salut percebuts positivament, menys esdeveniments vitals escolars percebuts positivament, menys esdeveniments vitals positius i menys esdeveniments vitals negatius. Alhora, tendeixen a negativitzar alguns esdeveniments vitals de salut positius.

Els joves infractors que obtenen puntuacions més elevades en *buscar diversions relaxants* (realitzen activitats d'oci com llegir, pintar, escoltar música,

mirar la TV, o tocar un instrument musical), presenten menys esdeveniments vitals familiars positius, menys esdeveniments vitals familiars percebuts positivament i menys esdeveniments vitals positius. Alhora, tendeixen a negativitzar alguns esdeveniments vitals relacionals positius.

D'acord amb els resultats obtinguts i seguint Figueroa, Contini, Lacunza, Levín i Estévez (2005), un dels factors que més incideix en l'ús de determinades estratègies d'afrontament seria, precisament, l'apreciació subjectiva tant de la situació problemàtica en qüestió com dels recursos de què es disposa.

7.3.7. Sentiment de culpa vs nivell d'ira

Els joves infractors que obtenen puntuacions més elevades en *sentiment de culpa* presenten més control intern d'ira (destinen molta energia a calmar-la i reduir-la) i més índex d'expressió d'ira (experimenten intensos sentiments d'ira, que poden ser suprimits o expressats amb conductes agressives).

7.3.8. Nivell d'ira vs estratègies d'afrontament

Els joves infractors que obtenen puntuacions més elevades en *ira estat* empren menys la distracció física (fan esport, es mantenen en forma i tenen cura de la seva salut) i s'esforcen menys en tenir èxit.

Els joves infractors que obtenen puntuacions més elevades en *ira tret* empren més reducció de la tensió (intenten sentir-se millor i relaxar la tensió fumant, bevent alcohol, prenent altres drogues...).

Els joves infractors que obtenen puntuacions més elevades en *índex d'expressió d'ira* (experimenten intensos sentiments d'ira, que poden ser suprimits o expressats amb conductes agressives), es concentren més en resoldre el problema, s'esforcen més en tenir èxit, es preocupen més, realitzen més accions socials, ignoren més el problema, s'autoinculpen més, reserven més el problema per a ells mateixos, busquen més suport espiritual, es fixen més en el positiu, busquen més ajuda professional i cerquen més diversions

relaxants.

7.3.9. Sentiment de culpa vs estratègies d'afrontament

Els joves infractors que obtenen puntuacions més elevades en *sentiment de culpa* s'esforcen més en tenir èxit, es preocupen més per la situació problemàtica, inverteixen més en amics íntims, es fan més il·lusions, s'autoinculpen més i es fixen més en el positiu. Com testimonien Echeburúa, De Corral, i Amor (2001), les estratègies d'afrontament emprades davant el sentiment de culpa poden ser adequades o inadequades. Les adequades s'orienten a la reparació directa o indirecta i/o a l'altruïsm, mentre que les inadequades comporten repressió emocional, remordiments i conductes autodestructives (intents de suïcidi, conductes excitants i comportaments addictius). En el nostre cas, caldria emfasitzar que la relació existent entre sentiment de culpa i estratègies d'afrontament en el grup de joves infractors aniria encaminada a la resolució del problema, fet que implicaria l'ús d'estratègies adequades quan augmenta el nivell de culpa.

8. Conclusions

No es confirma la hipòtesi número 1: Els joves infractors obtenen puntuacions més altes en sentiments de culpa que la resta de participants.

Es confirma la hipòtesi número 2: Els joves infractors obtenen puntuacions més elevades en psicoticisme que la resta de participants. A banda, els resultats evidencien diferències significatives entre els grups estudiats en neuroticisme, essent més elevades les puntuacions mitjanes obtingudes pel grup de joves infractors.

Es confirma la hipòtesi número 3: Els joves infractors computen major nombre d'esdeveniments vitals negatius que la resta de participants. Contràriament a l'esperat, els joves infractors també acumulen major nombre d'esdeveniments vitals positius que la resta de joves. A banda, els joves infractors tendeixen a positivament esdeveniments vitals negatius dels àmbits relacional i de salut, mentre que tendeixen a negativitzar esdeveniments vitals positius de l'àmbit familiar.

Es confirma la hipòtesi número 4: Els joves infractors obtenen puntuacions més elevades en nivells d'ira tret que la resta de participants. De la mateixa manera, obtenen puntuacions significativament més elevades que la resta de grups en índex d'expressió d'ira, reprimint-la o expressant-la de manera verbal i/o física.

Es confirma la hipòtesi número 5: Els joves infractors empren estratègies d'afrontament de caire més evitatives que la resta de participants. Dit d'altra manera, desenvolupen estratègies poc orientades a resoldre els problemes o situacions estressants. Utilitzen autoinculpció, falta d'afrontament, reserva dels problema per a un mateix, reducció de la tensió, cerca de suport espiritual i fer-se il·lusions.

9. Propostes

A partir de la consideració dels capítols precedents, valorem la pertinència i oportunitat d'apuntar tres grans línies propositives de futur, desenvolupant-les breument:

9.1. Escenaris tutorialis multidimensionals: la comunicació educativa

La realització d'aquest estudi ha intensificat la sensibilització respecte del coneixement de vectors diversos, però tots ells ineludibles en el coneixement de la situació personal i contextual dels educands infractors. Per aquest motiu, entenem que la intervenció educativa ha de prear la gestió dels esdeveniments vitals, les estratègies d'afrontament, les dimensions de la personalitat, el nivell d'ira i el sentiment de culpa dels joves infractors. Més encara, recollir i sistematitzar aquestes informacions haurien de formar part de la tasca habitual de l'educador i de la seva funció tutorial. En aquest sentit, l'educador/a-tutor/a, que guia, acompanya i gestiona el procés del jove infractor, ha d'esdevenir l'eix de tot l'equip interprofessional, donat que globalitza la intervenció i la dota de continuïtat i de sentit. Per tal de possibilitar-ho, cal fer una inversió intensiva en comunicació humana, de tal manera que l'acte comunicatiu sigui concebut com la interacció dels cicles d'experiència de les persones que intervenen en el procés relacional. La trobada, com a conseqüència, consistirà en l'apropament de professional i infractor als seus respectius cicles d'experiència, encara que les dues aportacions experiencials comportin desigual vivència (Clèries, 2006), generant-se ambdós l'oportunitat d'introjectar, d'entendre's i de comprometre's. Com a educadors, cal que treballem, en el marc dels escenaris tutorialis d'ajuda, la culpa, en tant que mobilitzadora d'actes reparadors que generin apropiació i minimitzin la reincidència. Cal potenciar que la culpa esdevingui activament reparadora. Sentir culpa és una forma inadequada de reaccionar, si la persona es resigna als seus defectes, cau en la desesperació i no emprèn cap acció per superar-se. En aquest cas, es tracta d'un sentiment infructuós. Pel contrari, si sentir pena pels errors comesos és el primer pas per reparar-

los, sentir culpa, en aquest cas, és una culpa adaptativa, ja que és un motor per a l'acció i no disculpa a l'ésser humà de l'imperatiu ètic de cercar el major benestar possible (Tangney, Wagner, Barlow, Marschall i Gramzow, 1996; Zabalegui, 1989). Cal acompanyar els nois per tal que arribin a penedir-se, donat que una persona que mai es penedeix de les seves conductes errònies és probable que les torni a repetir, però també cal adonar-se que un excessiu sentiment de culpa entorn del què s'ha fet en el passat i del què es pugui fer en el futur pot resultar perjudicial i, fins i tot, paralitzant (Echeburúa, Corral i Amor, 2001).

D'altra banda, la intervenció educativa haurà de nodrir els joves de recursivitat i de vivències situacionals diverses, a fi d'intensificar la seva capacitat d'afrontament. Justament l'apreciació subjectiva de la situació i dels recursos de què disposa el jove és el què incideix en l'ús d'estratègies d'afrontament (Figuerola, Contini, Lacunza, Levín i Estévez, 2005) positives i prosocials, reduint la vulnerabilitat a l'hora de cometre actes delictius.

9.2. Xarxa de treball en equip i comunitari

L'equip interprofessional, en contacte sistemàtic amb la xarxa comunitària, ha de dissenyar els programes educatius individualitzats contemplant, entre altres, els vectors que configuren aquest estudi, avaluant amb els serveis socials corresponents la trajectòria del jove, de la seva família i dels nuclis relacionals prosocials. En aquest sentit, cal treballar per tal d'intensificar la xarxa de suport comunitari, atorgant respostes i orientacions cohesionades i coherents. Famílies, entorn contextual d'origen, joves, recursivitat ocupacional i/o laboral i professionals han de saber generar les oportunes complicitats.

9.3. Competència professional integrada: acció educativa, formació i recerca

Cal que els professionals dels centres, a més de la intervenció educativa habitual, realitzin clars diagnòstics de necessitats en cada cas i preservin

temps i espais per a la formació, sense oblidar la investigació. La recerca esdevé una inversió personal i professional formidable, sobretot si es desenvolupen dissenys qualiquantitatius des de la complementarietat metodològica (Sarrado, Clèries, Ferrer i Kronfly, 2004). De fet, aquest estudi ha enriquit a nois i a professionals, tant en el procés com en els resultats, esperonant l'acció professional amb d'altres connotacions i sensibilitats.

10. Referències bibliogràfiques

ADAMS, J.; ADAMS, M. "Effects of a Negative Life Events and Negative Perceived Problem-Solving Alternatives on Depression in Adolescents: a Prospective Study". *Journal of Child Psychology and Psychiatry*. Vol. 34 (1993); p. 743-747.

ALEXANDER, F.G.; FRENCH, T.M. (Eds.). *Studies in psychosomatic medicine: An approach to the cause and treatment of vegetative disturbances*. New York: Ronald Press, 1948.

ANDREU, J.M.; PEÑA, M.E.; GRAÑA, J.L. "Agresividad y aceptabilidad de la agresión en jóvenes y adolescentes de ambos sexos". *Clínica y Salud*. Vol. 12 (2001), núm. 2; p. 271-284.

ANDREU, J.M.; PEÑA, M.E.; GRAÑA, J.L. "Adaptación psicométrica de la versión española del Cuestionario de Agresión". *Psicothema*. Vol. 14 (2002), núm. 2; p. 476-482.

ALLEN, J.P., MOORE, C.M., KUPERMINE, G.P. (et al.) "Attachment and adolescent psychosocial functioning". *Child Development*. Vol. 69 (1998); p. 1406-1419.

ALUJA, A.; TORRUBIA, T. "Componentes psicológicos de la personalidad antisocial en delincuentes: búsqueda de sensaciones y susceptibilidad a las señales de premio y castigo". *Rev. Psiquiatría Fac. Med. Barna*. Vol. 23 (1996), núm. 2; p. 47-56.

ANTONOVSKY, A. *Unraveling the mystery of health. How people manage stress and stay well*. San Francisco: Jossey-Bass Publishers, 1988.

ARDIL, A., FORCADELL, A.J., MIRANDA, S. (et al.) "Inteligencia y personalidad en la rehabilitación de delincuentes". *Rev. Psiquiatría. Fac. Med. Barna*. Vol. 33 (2006), núm. 1; p. 8-14.

ARNETT, J.J. "Sensation seeking, aggressiveness, and adolescent reckless behavior". *Person. Individual Differences*. Vol. 20 (1996), núm. 6; p. 693-702.

AVERILL, J.R. *Anger and aggression: An essay on emotion*. New York: Springer-Verlag, 1982.

AVIA, M.D.; VÁZQUEZ, C. *Optimismo inteligente: psicología de las emociones positivas*. Madrid: Alianza, 2001.

BAUMEISTER, R.F.; STILLWELL, A.M.; HEARTHERTON, T.F. "Guilt: An interpersonal approach". *Psychological Bulletin*. Vol. 115 (1994), núm. 2; p. 243-267.

BERLIN, L.J.; CASSIDY, J. "Relations among relationships. Contributions from attachment theory and research". A: CASSIDY; J. SHAVER, P.R. (eds.), *Handbook of attachment. Theory Research and Clinical Applications*. Londres: The Guilford Press, 1999; p. 689-711.

BOLGUER, N. "Coping as a personality process: a prospective study". *Journal of personality and social psychology*. Vol. 59 (1990); p. 525-537.

BYBEE, J., ed. *Guilt and children*. San Diego, C. A. Academic Press, 1998.

CANO, J.; GALA, F.J.; LUPIANI, M. (et al.) "El dolor psíquico: la angustia y el sentimiento de culpa". *Psiquis*. Vol. 24 (2003), núm. 4; p. 167-172.

CARRASCO, A.M. "Consumo de alcohol y estilos de vida: una tipología de los adolescentes españoles". *Revista de Psicología Social*. Vol. 19 (2004), núm. 1; p. 51-79.

CASTELLANA, M. *La relació de l'adolescent amb les persones significatives*. Barcelona: P.A.U. education, 2003.

CASTRO, C.; OTERO-LÓPEZ, J.M.; FREIRE, M. (et al.) "Un estudio comparativo de las estrategias de afrontamiento al estrés en distintos grupos de edad". *Revista*

Española de Geriatría y Gerontología. Vol. 30 (1995), núm. 2; p. 73-78.

CASULLO, M.; FERNÁNDEZ LIPORACE, M. "Estrategias de afrontamiento en estudiantes adolescentes". *Revista del Instituto de Investigaciones*. Buenos Aires. Facultad de Psicología. Vol. 6 (2001), núm. 1; p. 25-49.

CHICO, E. "La conducta antisocial y su relación con personalidad e inteligencia". *Análisis y modificación de conducta*. Vol. 23 (1998), núm. 87; p. 23-38.

CHICO, E. "Variables de personalidad como predictoras de estrategias de afrontamiento". *Análisis y Modificación de Conducta*. Vol. 109 (2000), núm. 26; p. 719-738.

CLÈRIES, X. *La comunicación. Una competencia esencial para los profesionales de la salud*. Barcelona: Masson, 2006.

COSTA, M.; LÓPEZ, E. *Educación para la salud. Una estrategia para cambiar los estilos de vida*. Madrid: Piràmide, 1996.

COSTA, M., MATO, J.; MORALES, J.M. "El comportamiento antisocial grave en jóvenes y adolescentes". A: Ortega, J. (coord.), *Educación social especializada*. Barcelona: Ariel, 1999; p. 105-177.

COSTA, P.T.; MCCRAE, R.R. "Personality, stress and coping: some lessons from a decade of research". MARKIDES; A K.S. COOPER, C.L. (eds.), *Agins, stress and health*. New York: John Wiley and sons, 1989; p. 270-285.

CRESPO, M.; CRUZADO, J.A. "La evaluación del afrontamiento: Adaptación española del cuestionario COPE con una muestra de estudiantes universitarios". *Análisis y Modificación de Conducta*. Vol. 23 (1997), núm. 92; p. 797-830.

DÍAZ, A.; BÁGUENA, M.J. "Personalidad y conducta antisocial. Una investigación con grupos criterio (I): dimensiones básicas y motivacionales". *Psicologemas*.

Vol. 5 (1989); p. 3-22.

DÍAZ, J. "Acontecimientos vitales estresantes: relación con las enfermedades físicas en la infancia y adolescencia". *Psiquis*. Vol. 21 (2000), núm. 2; p. 27-32.

DISHION, T. J.; LOEBER, R.; STOUTHAMER, M. (*et al.*) "Skill deficits and male adolescent delinquency". *Journal of Abnormal Child Psychology*. Vol. 12 (1984); p. 37-53.

DUMONT, M.; PROVOST, M.A. "Resilience in Adolescents: Protective Role of Social Support, Coping Strategies, Self-Esteem, and Social Activities on Experience of Stress and Depression". *Journal of Youth and Adolescence*. Vol. 32 (1999); p. 343-363.

ECHEBURÚA, E.; DE CORRAL, P.; AMOR, P.J. "Estrategias de afrontamiento ante los sentimientos de culpa". *Análisis y modificación de conducta*, vol. 116 (2001). Vol. 27; p. 905-929.

EL-SHIKH, H.; FAHMY, E; MICHAEL, V.S. (*et al.*) "Acontecimientos vitales y adicción: una revisión de la bibliografía". *Eur. J. Psychiat.* Vol. 18 (2004), núm. 3; p. 162-170.

ETXEBARRÍA, I. "Guilt: An emotion under suspicion". *Psichotema*. Vol. 12 (suppl. 1) (2000); p. 101-108.

ETXEBARRÍA, I.; PÉREZ, J. "¿Qué nos hace sentir culpa? Categorías de eventos en adolescentes y adultos de uno y otro sexo". *Estudios de Psicología*. Vol. 24 (2003), núm. 2; p. 241-252.

EYSENCK, H.J. "Crime and personality reconsidered". *Bulletin of the British Psychological Society*. Vol. 27 (1974); p. 23-4.

FARMER, A.; REDMAN, K.; HARRIS, T. (*et al.*) "Neuroticism, extraversion, life

events and depression". *The british journal of psychiatry*. Vol. 181 (2002); p. 118-122.

FARRINGTON, D.P. "Psychological contributions to the explanation, prevention and treatment of offending". A: LÖSEL, A.; BENDER, A F. BLIESENER, D.T. (eds.), *Psychology and law. International perspectives*. Berlín: Walter de Gruyter & Co., 1992; p. 35-51.

FARRINGTON, D.P. "Psychosocial predictors of adult antisocial personality and adult convictions". *Behavioural Sciences and Law*. Vol. 18 (2000); p. 605-22.

FERNÁNDEZ DOLS, J.M. "Norma perversa: hipótesis teóricas". *Psichotema*. Vol. 5 (Supl.) (1993); p. 91-101.

FESTINGER, L. *A Theory of Cognitive Dissonance*. California: Stanford University Press, 1957 (versió espanyola: FESTINGER, L. *Teoría de la Disonancia Cognitiva*. Madrid: Instituto de Estudios Políticos, 1975).

FIGUEROA, M.I., CONTINI, N., LACUNZA, A.B. (et al.) "Las estrategias de afrontamiento y su relación con el nivel de bienestar psicológico. Un estudio con adolescentes del nivel socioeconómico bajo de Tucumán (Argentina)". *Anales de Psicología*. Vol. 21 (2005), núm. 1; p. 66-72.

FOLKMAN, S.; LAZARUS, R.S. "An analysis of coping in a middle-aged community sample". *Journal of Health and Social Behavior*. Vol. 21 (1980); p. 219-239.

FREUD, S. *El malestar en la cultura* (obras completas). Madrid: Biblioteca nueva, 1982.

FRYDENBERG, E.; LEWIS, R. ACS. *Escalas de afrontamiento para adolescentes*. Madrid: TEA, 2000.

FRYDENBERG, E., LEWIS, R., KENNEDY, G. (et al.) "Coping With Concerns: An Exploratory Comparison of Australian, Colombian, German, and Palestinian

Adolescents". *Journal of Youth and Adolescence*. Vol. 32 (2003); p. 59-66.

FUNKENSTEIN, D.H.; KING, S.H.; DROLETTE, M.E. "The direction of anger during a laboratory stress-inducing situation". *Psychosomatic Medicine*. Vol. 16 (1954); p. 404-413.

GARCÍA BOCARANDE, B. *Adolescentes listos para superar riesgos. Mujeres del 3er. Milenio*. Caracas [Venezuela]. Manual [En xarxa], 2002.

Consultata a: <http://www.mujereslegendarias.org.ve>.

GARDNER, H. *Inteligencias múltiples. La teoría en la práctica*. Barcelona: Paidós, 1995.

GARRIDO, V. *Delincuencia juvenil*. Madrid: Alhambra, 1987.

GARRIDO, V. *Contra la violencia: las semillas del bien y del mal*. Alzira: Algar, 2002.

GARRIDO, V. *Manual de intervención educativa en readaptación social. Vol. 1 Fundamentos de la intervención*. Valencia: Tirant Lo Blanch, 2005.

GREENE, J.W.; WALKER, L.S.; HICKSON, G. (*et al.*) "Stresful life events and somatic complaints in adolescents". *Pediatrics*. Vol. 75 (1985); p.19-22.

HAMPEL, P.; PETERMANN, F. "Age and Gender Effects on Coping in Children and Adolescents". *Journal of Youth and Adolescence*. Vol. 34 (2005); p. 73-83.

HEYSEL, J.S.; REAM, S.; RAITZ, R. (*et al.*) "The significance of live events as contributing factors in the diseases of children". *Behavioral Pediatrics*. Vol. 83 (1973); p. 119-123.

HEALY, W.; BRONNER, A.F. *New light on delinquency and its treatment*. Yale Univ. Press. New Haven, 1936.

HODGES, K.; KLINE, J.J.; BARBERO, G. (*et al.*) "Life events occurring in families of children with recurrent abdominal pain". *Journal of Psychosomatic research*. Vol. 28 (1984); p. 185-188.

HOLAHAN, C.J.; MOOS, R.H. "Personal and contextual determinants of coping strategies". *Journal of personality and social psychology*. Vol. 52 (1987); p. 946-955.

HUESMANN, R. "An information processing model for the development of aggression". *Aggressive Behavior*. Vol. 14 (1988); p. 13-24.

HUESMANN, R.; ERON, L. "Individual differences and the trait of aggression". *European Journal of Personality*. Vol. 3 (1989); p. 95-106.

HUESMANN, R.; ERON, L.; CZILLI, E. (*et al.*) "Evaluating the role of normative beliefs as mediators and moderators in the prevention of aggression". *XII World Meeting of ISRA*. Strasbourg, France, 1996.

IZQUIERDO, C.; LÓPEZ, E.M. "Problemática psico-social de los delincuentes jóvenes". *Cuadernos de Política Criminal*. Vol. 74 (2001); p. 371-389.

JONES, W.H.; KUGLER, K.; ADAMS, P. "You always hurt the one you love: Guilt and transgressions against relationship partners". A: TANGNEY; J.P. Fischer, K.W. (*eds.*), *Self-conscious emotions: The psychology of shame, guilt, embarrassment, and pride*. Nueva York: The Guilford Press, 1995; p. 301-321.

KAZDIN, A.E.; BUELA-CASAL, G. *Conducta antisocial*. Madrid: Piràmide, 1994.

KIRCHNER, T.; FORNS, M. "Autopercepción de *life events* como factores de riesgo y de protección en adolescentes. Estudio diferencial". *Rev. Psiquiatría Fac. Med. Barna*. Vol. 27 (2000), núm. 2; p. 63-76.

KRAAIJ, V., GARNEFSKI, N., WILDE, E., (*et al.*) "Negative Life Events and Depressive Symptoms in Late Adolescence: Bonding and Cognitive Coping as

Vulnerability Factors?”. *Journal of Youth and Adolescence*. Vol. 32 (2003); p. 185-193.

LARSON, R.; HAM, M. “Stress and “Storm and Stress” in Early Adolescent: The Relationship of Negative Events with Dysphoric Affec”. *Developmental Psychology*. Vol. 29 (1993); p. 130-140.

LAZARUS, R.S. *Psychological stress and the coping process*. New York: McGraw-Hill, 1966.

LAZARUS, R.S.; FOLKMAN, S. *Stress, appraisal and coping*. New York: Springer, 1984 (Traducción: *Estrés y procesos cognitivos*. Barcelona: Martínez Roca, 1986).

LOEBER, R.; STOUTHAMER-LOEBER, M. “La prédiction de la délinquance”. *Criminologie*. Vol. 19 (1986), núm. 2; p. 49-77.

LÓPEZ-LATORRE, M.J.; GARRIDO, V. “La psicología de la delincuencia juvenil: explicación y predicción”. A V. GARRIDO, *Manual de intervención educativa en readaptación social. Vol. 1 Fundamentos de la intervención*. València: Tirant Lo Blanch, 2005; p. 47-73.

LUCIO, E.; LEÓN, I.; DURÁN, C. (*et al.*) “Los sucesos de vida en los grupos de adolescentes de diferente nivel económico”. *Salud Mental*. Vol. 24 (2001), núm. 5; p. 17-24.

LUTHAR, S.S. “Vulnerability and resilience: a study of high-risk adolescents”. *Child development*. Vol. 62 (1991); p. 600-616.

MARTÍ, F. “Acontecimientos vitales, normalidad y patología en la adolescencia”. *Revista de Psicoterapia y Psicosomàtica*. Vol. 46 (2001); p. 39-60.

MATARÓ, M., JURADO, M.A., GARCÍA SÁNCHEZ, C., (*et al.*) “Long-term effect of bilateral frontal brain lesion 60 years alter injury eith an iron bar”. *Archives of*

Neurology. Vol. 58 (2001); p. 1139-1142.

MCCUBBIN, H.I., THOMPSON, A.I.; MCCUBBIN, M.A. *Family assessment: Resiliency, coping and adaptation. Inventories for research and practice*. Madison: University of Wisconsin, 1996.

MECHANICH, D. *Medical Sociology*. New York: The free Press, 1986.

MELILLO, A.; SUÁREZ OJEDA, E., comps. *Resiliencia. Descubriendo las propias fortalezas*. Buenos Aires: Paidós, 2001.

MERINO, J.V. "Acción preventiva de la inadaptación social. Revisión de planteamientos y perspectiva de futuro". A: Muñoz Sedano, A. *El educador social: profesión y formación universitaria*. Madrid: Popular, 1994; p. 87-113.

MESTRE, M.V.; SAMPER, P.; FRÍAS, M.D. "Personalidad y contexto familiar como factores predictores de la disposición prosocial y antisocial de los adolescentes". *Revista Latinoamericana de Psicología*. Vol. 36 (2004), núm. 3; p. 445-457.

MIGUEL-TOBAL, J.J.; CASADO, M.I.; CANO-VINDEL, A. (et al.) *STAXI-2. Inventario de expresión de ira estado-rasgo*. Madrid: TEA, 2001.

MILLON, T. *Millon Adolescent Clinical Inventory (MACI)*. Minneapolis: National Computer Systems, 1994.

MILLON, T. *Los trastornos de la personalidad más allá del DSM IV*. Barcelona: Masson, 1998.

MOFFITT, T.E. "Juvenile delinquency and Attention Deficit Disorder". *Child Development*. Vol. 61 (1990); p. 893-910.

MOHINO, S., KIRCHNER, T.; FORNS, M. "Coping Strategies in Young Male Prisoners". *Journal of Youth and Adolescence*. Vol. 33 (2004); p. 41-49.

MORENO, C., DEL BARRIO, V.; MESTRE, V. "Ansiedad y acontecimientos vitales en adolescentes". *Revista Latinoamericana de Psicología*. Vol. 27 (1995), núm. 3; p. 471-496.

MUSITU, G., BUELGA, S., LILA, M. (*et al.*) *Familia y adolescencia*. Madrid: Síntesis, 2001.

MUUS, R.E. *Teorías de la Adolescencia*. México: Paidós Studio, 1995.

NOLEN-HOEKSEMA, S.; SELIGMAN, M.E.P.; GIRGUS, J.S. "Learned Helplessness in Children: A Longitudinal Study of Depression, Achievement, and Explanatory Style". *Journal of Personality and Social Psychology*. Vol. 51 (1986); p. 435-442.

OBIOLS, G.A.; OBIOLS, S. *Adolescencia, posmodernidad y escuela secundaria*. Buenos Aires: Kapelusz, 2000.

OCEJA FERNÁNDEZ, L.V. *Efectos perversos de las normas incumplidas*. Tesis doctoral no publicada. Departamento de Psicología Social y Metodología. Facultad de Psicología. Universidad Autónoma de Madrid, 1997.

OJEDA, B.; RAMAL, J.; CALVO, F. (*et al.*) "Estrategias de afrontamiento al estrés y apoyo social". *Psiquis*. Vol.22 (2001), núm. 3; p. 155-168.

OLSON, D.H.; MCCUBBIN, H.I. [*et al.*]. *Families, wat makes then work*. California: Sage, 1989.

ORTEGA, V., OJEDA, P., SUTIL, F. (*et al.*) "Culpabilidad sexual en adolescentes: Estudio de algunos factores relacionados". *Anales de Psicología*. Vol. 21 (2005), núm. 2; p. 268-275.

ORTET, G.; IBÁÑEZ, M.I.; MORO, M. (*et al.*) *EPQ-R. Cuestionario revisado de personalidad de Eysenck*. Madrid: TEA, 1997.

ORTET, G.; PÉREZ, J.; PLÁ, S. (et al.) "Factores de personalidad y conducta antinormativa en adolescentes". *Análisis y modificación de conducta*. Vol. 41 (1988); p. 419-429.

OTERO-LÓPEZ, J.M.; ROMERO, E.; LUENGO, A. "Identificación de factores de riesgo de la conducta delictiva: hacia un modelo integrador". *Análisis y modificación de conducta*. Vol. 20 (1994), núm. 73; p. 675-709.

PASTOR, Y., BALAGUER, I.; GARCÍA-MERITA, M.L. "El autoconcepto y la autoestima en la adolescencia media: análisis diferencial por curso y género". *Revista de Psicología Social*, 18 (2003), (2), p. 141-159.

PERNAS, A.; IRAURGI, I.; BERMEJO, P. (et al.) "Formas de afrontamiento y afectividad en personas con VIH/SIDA. Diferencias entre toxicómanos y no toxicómanos". *Adicciones*, Vol. 13 (2001), núm. 4; p. 393-398.

PICCO, E.; GALENDE, B. "Trabajo infantil: su impacto en la constitución subjetiva". *Kairós*. Vol. 5 (2001), núm. 8 [En xarxa].

Consultat a: <http://www.fices.unsl.edu.ar/kairos/k8-07.htm>.

PNUD "Informe del Programa de las Naciones Unidas para el Desarrollo (1993-1994)". A B. Kliksberg, ed., *Pobreza, el drama cotidiano: clave para una nueva gerencia social eficiente*. Buenos Aires: Norma, 1995.

RAINE, A. *The psychopathology of crime: Criminal behaviour as a clinical disorder*. San Diego: Academic Press, 1993.

REVUELTA, J.L. "Transgresión de normas: variables del contexto y procesos psicosociales". *Revista de Psicología Social*, Vol. 19 (2004), núm. 2; p. 123-138.

RIDLEY, M. *Qué nos hace humanos*. Madrid: Taurus, 2004.

RIM, Y. "A comparative study of two taxonomies of coping styles, personality and sex". *Personality and individual differences*, Vol. 8 (1987); p. 521-526.

RODRÍGUEZ-KAUTH, A. "Explorando el concepto de exclusión social: diferencias entre la psicología social euronorteamericana y la latinoamericana". *Revista de Psicología Social*, Vol. 19 (2004), núm. 1; p. 81-92.

ROSS, R. "Razonamiento y rehabilitación: Un programa cognitivo para el tratamiento y la prevención de la delincuencia". A: Garrido, V.; Montoro, L. (eds.), *La reeducación del delincuente juvenil. Los programas de éxito*. València: Tirant lo Blanch, 1992; p. 49-68.

ROWLAND, J.H. "Interpersonal resources: coping". A J.C. Holland; J.R. Rowland. eds. *Handbook of Psychooncology. Psychological Care of the Patient with Cancer*. New York: Oxford University Press, 1990; p. 58-71.

RUANO, R.; SERRA, E. "Estrategias de afrontamiento en familias con hijos adolescentes". *Anales de Psicología*. Vol 16 (2000), núm. 2; p. 199-206.

RUCHKIN, V., EISEMANN, M.; HÄGGLÖF, B. "Coping Styles in Delinquent Adolescents and Controls: The Role of Personality and Parental Rearing". *Journal of Youth and Adolescence*, Vol. 28 (1999); p. 705-717.

RUSSELL, B. *La conquista de la felicidad*. Madrid: Debate, 2000.

SÁNCHEZ-QUEIJA, I.; OLIVA, A. "Vínculos de apego con los padres y relaciones con los iguales durante la adolescencia". *Revista de Psicología Social*, Vol. 18 (2003), núm. 1; p. 71-86.

SARRADO, J.J. "Organización funcional de centros dedicados a la intervención con población en situación de riesgo social". A: GONZÁLEZ, E. *Menores en desamparo y conflicto social*. Madrid: CCS, 1996; p. 383-426.

SARRADO, J.J.; CLÈRIES, X.; FERRER, M. (*et al.*) "Evidencia científica en medicina: ¿única alternativa?". *Gaceta Sanitaria*, Vol. 18 (2004), núm. 3; p. 235-244.

SHULMAN, S., LAURSEN, B.; KARPOVSKY, S. "Adolescent Intimacy Revisited". *Journal of Youth and adolescence*, Vol. 26 (1997); p. 597-617.

SMITH, T.; POPE, M.; RHODEWALT, F. (*et al.*) "Optimism, neuroticism, coping and symptom reports: An alternative interpretation of the life orientation test". *Journal of personality and social psychology*, Vol. 56 (1989); p. 640-648.

SOBRAL, J.; ROMERO, E.; LUENGO, A. "Personalidad y Delincuencia. La relevancia de lo *temperamental*". *Boletín de Psicología*, Vol. 58 (1998); p. 19-30.

SPIELBERGER, C.D.; JACOBS, G.A.; RUSSELL, S.F. (*et al.*) "Assessment of anger: The State-Trait Anger scale". A J.N. Butcher; C.D. Spielberg, eds., *Advances in personality assessment*. Vol. 2 (1983), Hillsdale, NJ: Erlbaum; p. 161-189.

SPIVACK, G.; LEVINE, M. *Self-regulation in acting-out and normal adolescents*. Report M-4531. Washington, DC: National Institute of Mental Health, 1963.

STEINBERG, L.D.; SILVERBERG, S.B. "The vicissitudes of autonomy". *Child Development*. Vol. 57 (1986); p. 841-851.

STREISSGUTH, A.P., BARR, H.H., KOGAN, J. (*et al.*) *Understanding the occurrence of secondary disabilities in clients with fetal alcohol syndrome (FAS) and fetal alcohol effects (FAE)*. Seattle: Washington Publication Services, 1996.

TANGNEY, J.P. "Situational determinants of shame and guilt in young adulthood". *Personality and Social Psychology Bulletin*. Vol. 18 (1992); p. 199-206.

TANGNEY, J.P. "Conceptual and methodological issues in the assessment of

shame and guilt". *Behaviour Research and Therapy*. Vol. 34 (1996), núm. 9, p. 741-754.

TANGNEY, J.P.; WAGNER, P.E.; BARLOW, D.H. (*et al.*) "The relation of shame and guilt to constructive vs. Destructive responses to anger across the lifespan". *Journal of personality and social psychology*. Vol. 70 (1996); p. 797-809.

TAVRIS, C. *Anger, the misunderstood emotion*. Chicago: University of Chicago Press, 1982.

TENNANT, C.; BEBBINGTON, P.; HURRY, J. "The rol of life events in depressive illness. Is there a substancial causal relation?". *Psychological Medicine*. Vol. 11 (1981); p. 379-389.

TERRY, D.J. "Coping resources and situational appraisals as predictors of coping behavior". *Personality and individual differences*, 12 (1991), p. 1031-1047.

VAILLANT, G. *Adaptation to life*. Boston: Litle, Brown, 1977.

VALDÉS, M.; ARROYO, M.C. "Estrategias de afrontamiento y ansiedad: Estudio preliminar en una muestra de mujeres con trastornos alimentarios". *Ansiedad y Estrés*. Vol. 8 (2002), núm 1; p. 49-58.

VOLLRATH, M.; BANHOLZER, E.; CAVIECEL, C. (*et al.*) "Coping as a mediator or moderator of personality in mental health?". A: DE RAAD, B.;HOFSTEE; W.K.; VAN HESK, G.L. (*eds.*), *Personality psychology in Europe*. Vol. 5. Tilburg University Press, 1994.

VOLLRATH, M., TORGERSEN, S.; ALNAES, R. "Effecs of psychoticism, extraversion and neuroticism in current mood: a statistical review of six studies". *Personalty and Individual Differences*. Vol. 11 (1990); p. 615-630.

WALSH, A. *Biosocial criminology. Introduction and integration*. Cincinnati:

Anderson, 2002.

WILLIAMS, C.; BYBEE, J. (1994). "What do children feel guilty about? Developmental and gender differences". *Developmental Psychology*. Vol. 30 (1994), núm. 5; p. 617-624.

ZABALEGUI, L. "Criterios diferenciadores del sentimiento de culpa normal y patológico". *Psiquis*. Vol. 10 (1989); p. 27-32.

ZABALEGUI, L. "Escala de Culpabilidad". *Adicciones*. Vol. 7 (1995), núm. 4.

ZABALEGUI, L. *¿Por qué me culpabilizo tanto?*. Bilbao: Desclée de Brouwer, 1997.

ZABALEGUI, L.; VIDAL, A.; SOLER, D. (et al.) "¿Qué es el afrontamiento?" *Rev. Rol Enf*. Vol. 25 (2002), núm. 7-8; p. 552-556.

Relació de taules

Taula 1. Característiques sociodemogràfiques de la mostra i nivells de significació estadística en la comparació entre grups: estudiants de batxillerat (B), estudiants de cicles formatius (CF) i joves infractors (I)	31
Taula 2. Anàlisi de la relació entre origen cultural i grup de joves.....	32
Taula 3. Anàlisi de la relació entre situació familiar i grup de joves.....	32
Taula 4. Anàlisi de la relació entre nivell d'estudis del pare i grup de joves.....	34
Taula 5. Anàlisi de la relació entre nivell d'estudis de la mare i grup de joves.....	34
Taula 6. Anàlisi de la relació entre nombre de germans i grup de joves	35
Taula 7. Anàlisi de la relació entre sentiment de culpa i grup de joves	36
Taula 8. Anàlisi de la relació entre estratègies d'afrontament i grup de joves.....	37
Taula 9. Anàlisi de la relació entre personalitat i grup de joves.....	41
Taula 10. Anàlisi de la relació entre nivell d'ira i grup de joves	42
Taula 11. Anàlisi de la relació entre esdeveniments vitals totals i grup de joves.....	45
Taula 12. Relació entre àmbits d'ocurrència dels esdeveniments vitals i grup de joves.....	47
Taula 13. Balanç entre esdeveniments vitals positius i esdeveniments vitals negatius.....	50
Taula 14. Balanç entre esdeveniments vitals percebuts positivament i esdeveniments vitals positius, en funció dels àmbits d'ocurrència	51
Taula 15. Correlacions existents entre personalitat i sentiments de culpa	53
Taula 16. Correlacions existents entre personalitat i estratègies d'afrontament	54
Taula 17. Correlacions existents entre personalitat i nivell d'ira.....	56
Taula 18. Correlacions existents entre personalitat i esdeveniments vitals	57
Taula 19. Correlacions existents entre sentiment de culpa i esdeveniments vitals	59
Taula 20. Correlacions existents entre nivell d'ira i esdeveniments vitals (1).....	60
Taula 21. Correlacions existents entre nivell d'ira i esdeveniments vitals (2).....	62
Taula 22. Correlacions existents entre estratègies d'afrontament i esdeveniments vitals (1).....	64

Taula 23. Correlacions existents entre estratègies d'afrontament i esdeveniments vitals (2).....	66
Taula 24. Correlacions existents entre sentiment de culpa i nivell d'ira	68
Taula 25. Correlacions existents entre nivell d'ira i estratègies d'afrontament (1).....	69
Taula 26. Correlacions existents entre nivell d'ira i estratègies d'afrontament (2).....	70
Taula 27. Correlacions existents entre sentiment de culpa i estratègies d'afrontament	72

Relació de gràfics

Figura 1. Distribució de la mostra en funció de l'origen cultural	33
Figura 2. Distribució de la mostra en funció de la situació familiar	33
Figura 3. Puntuacions mitjanes obtingudes en nivell d'estudis del pare.....	34
Figura 4. Puntuacions mitjanes obtingudes en nivell d'estudis de la mare.....	34
Figura 5. Puntuacions mitjanes obtingudes en nombre de germans.....	35
Figura 6. Puntuacions mitjanes obtingudes en nivell de culpa	36
Figura 7. Puntuacions mitjanes obtingudes en l'ús de l'estratègia fer-se il·lusions	38
Figura 8. Puntuacions mitjanes en l'ús de l'estratègia falta d'afrontament.....	38
Figura 9. Puntuacions mitjanes en l'ús de l'estratègia reducció de la tensió.....	39
Figura 10. Puntuacions mitjanes en l'ús de l'estratègia autoinculpar-se	39
Figura 11. Puntuacions mitjanes en l'ús de l'estratègia reservar-se el problema	40
Figura 12. Puntuacions mitjanes en l'ús de l'estratègia buscar suport espiritual.....	40
Figura 13. Puntuacions mitjanes obtingudes en la dimensió neuroticisme	41
Figura 14. Puntuacions mitjanes obtingudes en la dimensió psicoticisme	42
Figura 15. Puntuacions mitjanes obtingudes en l'escala sentiment d'ira.....	43
Figura 16. Puntuacions mitjanes obtingudes en l'escala ira tret.....	43
Figura 18. Puntuacions mitjanes obtingudes en l'escala d'expressió interna d'ira.....	44
Figura 19. Puntuacions mitjanes obtingudes en l'escala d'índex d'expressió d'ira	45
Figura 20. Puntuacions mitjanes obtingudes en nombre d'esdeveniments vitals positius viscuts	46
Figura 21. Puntuacions mitjanes obtingudes en nombre d'esdeveniments vitals negatius viscuts	46
Figura 22. Puntuacions mitjanes obtingudes en nombre d'esdeveniments vitals familiars positius viscuts	47
Figura 23. Puntuacions mitjanes obtingudes en nombre d'esdeveniments vitals familiars negatius viscuts.....	48
Figura 24. Puntuacions mitjanes obtingudes en nombre d'esdeveniments vitals relacionals negatius viscuts.....	48
Figura 25. Puntuacions mitjanes obtingudes en nombre d'esdeveniments vitals de salut negatius viscuts	49

Figura 26. Puntuacions mitjanes obtingudes en nombre d'esdeveniments vitals escolars negatius viscuts.....	49
Figura 27. Puntuacions mitjanes obtingudes del balanç entre esdeveniments vitals positius i esdeveniments vitals negatius.....	50
Figura 28. Puntuacions mitjanes obtingudes del balanç entre esdeveniments vitals familiars positius i esdeveniments vitals familiars percebuts positivament	51
Figura 29. Puntuacions mitjanes obtingudes del balanç entre esdeveniments vitals relacionals positius i esdeveniments vitals relacionals percebuts positivament	52
Figura 30. Puntuacions mitjanes obtingudes del balanç entre esdeveniments vitals de salut positius i esdeveniments vitals de salut percebuts positivament	52

