



Àmbit social i criminològic

CENTRE D'ESTUDIS JURÍDICS  
I FORMACIÓ ESPECIALITZADA

Ausiàs March, 40  
08010 Barcelona  
TEL. 93 207 31 14  
FAX: 93 207 67 47

 Generalitat de Catalunya  
Departament de Justícia

D O C U M E N T S D E T R E B A L L

## INVESTIGACIÓ

(Ajuts a la investigació, 2006)

# **L'atenció a les víctimes de violència de gènere: un estudi de les variables rellevants per a la intervenció psicosocial**

Autors

Anarbella Sánchez González  
Sandra Subarroca Bullich  
Rosa Ma. Pérez Calvo

**Any 2007**

D O C U M E N T S D E T R E B A L L

INVESTIGACIÓ

(Ajuts a la investigació, 2006)

**L'atenció a les víctimes  
de violència de gènere:  
un estudi de les variables  
rellevants per a la  
intervenció psicosocial**

Autors

**Anarbella Sánchez González  
Sandra Subarroca Bullich  
Rosa Ma. Pérez Calvo**

**Any 2007**

El Centre d'Estudis Jurídics i Formació Especialitzada ha editat aquesta recerca respectant el text original dels autors, que en són responsables de la correcció lingüística.

Les idees i opinions expressades en la recerca són de responsabilitat exclusiva dels autors, i no s'identifiquen necessàriament amb les del Centre d'Estudis Jurídics i Formació Especialitzada.

**Avis legal**

Els continguts d'aquesta investigació estan subjectes a una llicència de Reconeixement-NoComercial-SenseObraDerivada 2.5 Espanya de Creative Commons, el text complet de la qual es troba disponible a <http://creativecommons.org/licenses/by-nc-nd/2.5/es/legalcode.ca>. Així, doncs, se'n permet còpia, distribució i comunicació pública sempre que se citi l'autor del text i la font (Generalitat de Catalunya. Departament de Justícia. Centre d'Estudis Jurídics i Formació Especialitzada), tal com consta en la citació recomanada inclosa a cada article. No se'n poden fer usos comercials ni obres derivades.

Resum en català:

<http://creativecommons.org/licenses/by-nc-nd/2.5/es/deed.ca>

# Índex

Resum.....	5
1. Justificació de la investigació .....	6
2. Marc teòric i conceptual.....	9
2.1. Definició i tipus de violència.....	9
2.2. Concepte .....	11
2.3. L'atenció a les víctimes.....	13
2.3.1. Breu història .....	13
2.3.2. Plans d'acció contra la violència a Espanya.....	15
2.3.2.1. Primer pla nacional d'acció contra la violència domèstica (1998-2000).....	15
2.3.2.2. Segon pla d'acció contra la violència domèstica.....	15
3. El marc legal de l'atenció a les víctimes.....	17
3.1. Les reformes del codi penal i de la llei d'enjudiciament criminal.....	17
3.2. La llei 27/2003 reguladora de l'Ordre de Protecció i la llei orgànica 1/2004 de Mesures Integrals contra la violència de gènere .....	18
3.3. El protocol d'actuacions de les oficines d'atenció a la víctima a Catalunya.....	19
4. Les oficines d'atenció a la víctima del Departament de Justícia de la Generalitat de Catalunya (OAV).....	23
4.1. Presentació.....	23
4.2. Funcions de l'oficina .....	23
4.3. Principis generals d'intervenció .....	24
4.4. Tipus d'atenció que ofereix l'OAV .....	25
5. Plantejament i hipòtesis.....	27
5.1. Objectius.....	27
5.2. Hipòtesis i variables .....	28
6. Metodologia.....	32
6.1. Mostra.....	32
6.2. Recollida de dades .....	33
6.3. Disseny estadístic.....	33
7. Resultats .....	34
7.1. Variables sociodemogràfiques.....	34
7.1.1. Edat.....	34
7.1.2. Nacionalitat de les víctimes.....	35
7.1.3. Nivell d'estudis de les víctimes.....	36
7.1.4. Situació laboral de les víctimes .....	36
7.1.5. Relació víctima i agressor .....	37
7.1.6. Fills amb l'agressor .....	37
7.1.7. Nombre de denúncies interposades per la víctima.....	38
7.2. Edat i tipus de maltractaments.....	39
7.2.1. Tipus de maltractament.....	39
7.2.2. Edat i tipus de maltractament.....	39

7.3. Edat i temps transcorregut entre el maltractament i la denúncia .....	40
7.3.1. Temps transcorregut entre el maltractament i la denúncia.....	40
7.3.2. Edat i temps transcorregut entre el maltractament i la denúncia.....	41
7.4. Mesures judicials adoptades i variables sociodemogràfiques.....	42
7.4.1. Mesures cautelars adoptades .....	42
7.4.2. Mesures judicials adoptades i edat de la víctima .....	43
7.4.3. Mesures judicials adoptades i situació laboral de la víctima .....	43
7.4.4. Mesures judicials adoptades- nivell d'estudis de les víctimes .....	44
7.4.5. Mesures judicials adoptades i relació entre la víctima i l'agressor.....	45
7.4.5. Mesures judicials adoptades i fills amb l'agressor.....	46
7.5. Mesures cautelars adoptades i intervenció.....	47
7.5.1. Intervenció.....	47
7.5.2. Mesures judicials i intervenció.....	47
7.6. Intervenció i variables sociodemogràfiques .....	48
7.6.1. Tipus d'intervenció específica .....	48
7.6.2. Intervenció i edat de les víctimes .....	49
7.6.3. Intervenció i nivell d'estudis de les víctimes .....	50
7.6.4. Intervenció i situació laboral de les víctimes .....	50
7.6.5. Intervenció - relació entre la víctima i l'agressor .....	52
7.6.6. Intervenció - fills amb l'agressor.....	53
8. Conclusions.....	54
9. Propostes .....	58
10. Referències bibliogràfiques .....	59
11. Annex .....	61
Plantilla de codificació .....	61

## Resum

Aquesta investigació s'inscriu dins el marc de l'atenció a les víctimes de violència de gènere que ofereix l'oficina d'atenció a la víctima de Lleida, depenent del Departament de Justícia de la Generalitat de Catalunya.

L'entrada en vigor de la Llei 27/03 reguladora de l'Ordre de Protecció de les víctimes de violència domèstica, així com les últimes modificacions de textos legals han pogut propiciar, junt amb el ressò social d'aquest fenomen, un canvi en el perfil de les víctimes de violència de gènere que s'atenen en aquestes oficines, fonamentalment pel que fa a variables de caire sociodemogràfic com és ara l'edat, la situació personal, familiar, laboral, etc.

Encara que la major part de les víctimes ateses són més grans de 30 anys, al voltant d'un terç d'aquestes té menys de 30 anys. No s'ha trobat, però, que aquestes víctimes denunciïn més maltractament psíquic que físic (que implícitament porta aparellat maltractament psíquic), encara que triguen menys temps a denunciar el maltractament que les víctimes més grans.

D'altra banda, es constata que només algunes de les variables sociodemogràfiques estudiades, en especial la situació laboral de les víctimes, la relació que mantenen amb l'agressor i el fet de tenir o no fills amb ells, resulten rellevants en relació a les mesures judicials adoptades com a conseqüència de la denúncia.

La relació d'aquestes variables sociodemogràfiques amb les necessitats d'intervenció no resulten tan clares, molt probablement per l'efecte d'altres variables moduladores no tingudes en compte en el disseny com variables rellevants.

# 1. Justificació de la investigació

La violència contra la dona dins les relacions de parella ha esdevingut en els últims anys un problema social i de salut de primera magnitud. El progressiu augment del nombre de denúncies i mesures judicials adoptades que recullen al nostre país institucions com el Consell General del Poder Judicial<sup>1</sup> i l'Institut de la Mujer del Ministerio de Asuntos Sociales<sup>2</sup>, entre d'altres, així ho demostra.

Aquesta investigació pretén oferir dades de les víctimes ateses en l'Oficina d'Atenció a la Víctima ( en endavant, OAV) dels jutjats de Lleida ( Departament de Justícia de la Generalitat de Catalunya), des de l'entrada en vigor de la nova legislació en matèria de víctimes de violència de gènere.

El període d'estudi es concreta entre el mes de gener de 2004 i el juny de 2006. La mostra objecte d'estudi està formada per les víctimes que han estat ateses durant aquest període a l'OAV de Lleida arran d'haver-se dictat una ordre de protecció o d'allunyament de l'agressor envers la víctima per part de l'òrgan judicial corresponent.

La Llei 27/03, reguladora de l'Ordre de Protecció de víctimes de violència domèstica<sup>3</sup>, i la posterior Llei Orgànica 1/2004 de Mesures de Protecció Integral contra la Violència de Gènere<sup>4</sup> (que mantingué íntegrament la regulació de les ordres de protecció de l'anterior) han suposat canvis importants en l'abordatge del fenomen tant des del punt legal-penal com també, i més important per nosaltres, en la seva vessant d'atenció psicosocial. Des del punt de vista legal, la inclusió dins la categoria de violència de gènere de figures penals encara inexistents ha portat a l'actual consideració de víctimes de violència de gènere de dones amb característiques personals (p.e joves, independents econòmicament), familiars (p.e, sense relació de convivència amb l'agressor, separades d'una relació anterior) i socials diferents de les que apareixien en les

---

<sup>1</sup> <http://www.poderjudicial.es/eversuite/GetRecords?Template=cgpj/cgpj/principal.htm>

<sup>2</sup> <http://www.mtas.es/mujer/mujeres/cifras/index.htm>

<sup>3</sup> BOE, 1-8-2003

<sup>4</sup> BOE 19-12-2004

escasses estadístiques oficials i la bibliografia existents fins al moment (Echeburúa y Corral,1998). Igualment, dels canvis introduïts al Codi Penal en els últims anys podem destacar la inclusió del maltractament psíquic com figura penal, fonamentat en conductes com amenaces, insults, vexacions, etc.

En relació amb aquest fet, a la Oficina d'Atenció a les Víctimes de Lleida s'ha anat apreciand que un nombre important de les víctimes ateses eren joves (menors de 30 anys), així com una tendència d'aquestes víctimes a denunciar maltractament psíquic en major mesura que maltractament físic, molt possiblement per trobar-se el maltractament en les seves fases inicials d'implantació en la relació de parella.

D'altra banda, també s'ha anat observant que les víctimes més joves triguen menys temps a denunciar la violència de l'agressor en comparació amb les d'edats més avançades. L'entrada en vigor de la nova legislació ha pogut ser en aquest cas un facilitador de l'augment de la visibilitat d'aquest fenomen en els últims anys.

Finalment, tot i que la mateixa llei 27/03 es defineix com "d'Ordre de Protecció", ha estat evident des del començament de la seva entrada en vigor que els òrgans judicials dictaven molts més Ordres d'Allunyament (on únicament es regulava la prohibició del presumpte agressor d'apropar-se i/o comunicar-se amb la víctima) que no pas Ordres de Protecció, on quedaven regulada la prohibició d'apropament i també les mesures de caire civil reguladores de la situació familiar derivada de l'allunyament de l'agressor del nucli familiar (custòdia, règim de visites, pensió alimentària i ús de la vivenda, fonamentalment). Aquesta constatació feia pensar en la possibilitat que la llei hagués previst la necessitat d'aquesta regulació de la vida familiar com un dels pilars en l'atenció a les víctimes, si bé la realitat anava evidenciant que aquesta regulació no era necessària en una part important dels casos atesos. Entre les possibles explicacions podrien avançar, entre d'altres, la no existència de fills en la parella, que aquests haguessin arribat ja a la majoria d'edat o que la parella ja hagués regulat aquesta situació prèviament amb anterioritat a la denúncia.



Totes aquestes consideracions al voltant del tipus de mesura judicial adoptada són igualment importants a l'hora de conèixer quines variables determinen que sigui necessari o no continuar amb la intervenció psicosocial prevista al protocol d'atenció a les víctimes.

## 2. Marc teòric i conceptual

### 2.1. Definició i tipus de violència

Les Nacions Unides, en la seva declaració de Viena (1993), defineix la violència contra les dones com: *“tot acte de violència basat en la pertinença al sexe femení que tingui o pugui tenir com a resultat un dany o patiment físic, sexual o psicològic per a la dona, així com les amenaces dels esmentats actes, la coacció o la privació arbitrària de la llibertat tant si es produeixen en l'àmbit privat com en el públic”*.

En conseqüència, la violència contra les dones engloba, encara que no es limita, a les següents manifestacions:

- a) la violència física, sexual i psicològica que succeeix en la família.
- b) la violència física, sexual i psicològica que succeeix en la comunitat.
- c) la violència física, sexual i psicològica perpetrada per l'estat, succeeix on succeeixi.

*La violència psíquica o psicològica* fa referència a aquelles conductes que produeixin en la víctima desvalorització o patiment i és percebut, en general, com tant o més difícil de suportar que la violència física. Aquest tipus de maltractament tindria una funció de control (Villavicencio, 1999) i apareix en primer lloc durant el procés d'instauració de la violència en la relació de parella.

En relació amb aquest fet González i Santana (2004) afirmen que la violència en la parella apareix de forma gradual en el procés de control i aïllament de la víctima. La violència psíquica s'instaura així com a primer mecanisme de control. Tal i com afirma Lorente (2004) el fet que en un agressor utilitzi la violència física (i psíquica) o únicament violència psíquica depèn de la seva percepció de control sobre la víctima: si percep que només amb la violència psíquica controla la seva víctima no utilitzarà la violència física.

En cas contrari, exercirà la violència física sobre la víctima com una fase progressiva en el procés d'instal·lació del maltractament en la parella.

Existeixen en aquest procés uns certs senyals d'alerta o conductes que permeten pronosticar la violència posterior. Segons Corsi (1998), són perillosos els intents de control i aïllament, exigir explicacions per tot, prohibir i amenaçar, criticar les persones amb les que la víctima es relaciona, el despreci i les humiliacions, la manipulació, etc.

El maltractament psíquic té un ampli ventall de manifestacions. Sense pretendre ser exhaustius, poden enumerar les següents:

- a) ridiculització, amenaces verbals i insults
- b) aïllament social i econòmic
- c) gelosia injustificada
- d) amenaces verbals de maltractament, dany físic o tortura
- e) amenaces de mort
- f) acusacions repetides d'infidelitat i insults relacionats amb aquest fet
- g) destrucció o dany d'objectes de la víctima, etc....

Segons Dutton (1992), es considera *violència física* qualsevol conducta que integri l'ús intencional de la força contra el cos d'altra persona, de tal forma que suposi risc de lesió física, dany o dolor, sense importar el fet que en realitat aquesta conducta no hagi tingut aquests resultats.

Seguint a Echeburúa y Corral (1998), algunes de les conductes a què es refereix el maltractament físic serien: cops, cops de puny, puntades de peu, escanyament, etc.

Finalment, *la violència sexual* en les relacions de parella i seguint a Villavicencio (1999), es pot definir com qualsevol intimitat sexual forçada per part del marit o company.

En tots els casos, la violència forma part, tal i com ja hem dit al referir-nos a la violència psíquica, d'una estratègia de control de la conducta de la víctima per part del seu agressor.

Finalment, d'acord amb la majoria dels autors ( Corsi, 1995; Echeburúa, 1999), una de les característiques més importants de la violència és la seva cronicitat: un cop instal·lada en el funcionament de la parella és pràcticament impossible que desaparegui sense intervenció terapèutica amb l'agressor i/o la víctima.

## 2.2. Concepte

Tot i la seva aparent homogeneïtat, el fenomen de la violència contra les dones apareix com una realitat amb gran diversitat de manifestacions i agents implicats, motiu pel qual convé en aquest paràgraf aclarir els diferents termes que s'utilitzen, molt sovint de forma indistinta, per referir-se a conductes, actors i víctimes diferents.

Seguint la distinció feta pel manual de l'OMS, *Researching violence against woman* (2005) trobem en primer joc el terme *Violència Familiar*, provinent fonamentalment dels camps psicològic i sociològic i referida a totes les formes de violència que es donen en l'àmbit de la família independentment de l'edat i gènere de la víctima o de l'agressor, resultant així un terme massa ample per referir-se al maltractament de l'home dirigit contra la dona amb qui manté o ha mantingut una relació sentimental (i indirectament també dirigit contra els espectadors d'aquesta violència, normalment els fills de la parella).

En una altra línia conceptual podem constatar l'existència d'un creixent consens internacional en la consideració de la violència contra les dones com una violència basada en el gènere, a conseqüència de l'estatus de subordinació que les dones pateixen socialment respecte als homes (Cantera, 2004).

Fins i tot partint d'aquest consens la conceptualització continua sent equívoca. En molts països, entre els que es troba el nostre, el terme *Violència Domèstica* és possiblement el més utilitzat. Malgrat això, aquest terme ve a fer referència a tota la violència que es dona dins l'àmbit domèstic (sent així molt proper al de violència familiar) al mateix cop que exclou la violència que es dona en les

relacions home-dona fora de l'àmbit estrictament domèstic (relacions esporàdiques, prometatge, etc.)

El terme *Violència de Gènere*, el més comú actualment, es va imposant progressivament a causa de les pressions feministes en el sentit d'un reconeixement explícit del fet que la violència patida per les dones es fonamenta en qüestions relacionades amb el gènere, és a dir, la dona és víctima de la violència únicament pel fet de ser dona i tot el que això comporta culturalment i social.

Aquest terme no ha estat, però, exempt de crítiques des de diversos sectors que miren amb preocupació la restricció que suposa de cara a la possible intervenció psicossocial, el fet de considerar que els homes no són mai les víctimes de la violència en les relacions de parella.

El terme *Violència en la Parella* és molt més restrictiu que els anteriors al tenir en consideració únicament la violència que es dona en el si de la parella i les seves diferents fases i formes: nuviatge, parella de fet, matrimoni, separació, divorci, etc. Aquest terme ha rebut crítiques per part dels que pensen que sense matisar-lo resulta un terme confós, ja que es podria entendre que la violència és bidireccional: home-dona i dona-home. Aquesta confusió podria amagar, segons els seus detractors, la realitat de la violència en la parella: que és l'home qui exerceix la violència sobre la dona i que quan aquesta agredeix l'home ho fa per defensar-se de les seves agressions.

Finalment, en l'àmbit anglosaxó els termes *Violència contra les dones* i *violència basada en el gènere*, més clarificadors de la realitat de la violència que pateix la dona, s'utilitzen de forma general i intercanviable.

## 2.3. L'atenció a les víctimes

### 2.3.1. Breu història

Els primers plantejaments d'atenció a les víctimes en el nostre país es remunten als anys 70 i tenen els seus orígens en els moviments socials de caire feminista.

Seguint a Alberdi i Matas (2002), les principals fites històriques serien les següents:

- a) la creació de la Comissió per a la Investigació de Maltractaments a la Dona el 1977
- b) el naixement de l'Associació de Dones Separades i Divorciades el 1976, que posteriorment, l'any 1989, es converteix en la Federació de Dones separades i Divorciades.
- c) la fundació de l'associació de dones juristes, Themis, el 1987

Aquestes associacions i institucions neixen d'iniciatives de caire privat, encara que han estat interlocutors permanents de les institucions públiques i en l'actualitat es financen, gairebé de forma total, amb fons públics.

La tasca principal d'aquests tipus d'associació ha estat fonamentalment de propaganda i conscienciació pública envers el fenomen de la violència contra les dones.

En aquest sentit, Alberdi i Matas (2002) afirmen: “ *els canvis que s'han produït en la legislació i en els serveis d'atenció social a aquestes qüestions no es poden entendre sense el treball d'activisme social i polític que han dut a terme les associacions feministes durant aquests anys*”.

Entre les moltes iniciatives d'aquestes associacions destaquem les següents:

- a) formulació de projectes de llei
- b) propostes de mesures d'intervenció a les administracions públiques.
- c) promoció de campanyes nacionals i internacionals contra el maltractament
- d) disseny de programes d'ajut directe a les víctimes, com per exemple les cases d'acollida, els telèfons gratuïts, etc...

Totes aquestes iniciatives van tenir continuïtat en els primers programes i plans de lluita contra la violència de gènere, que es creen com a resultat del traspàs a les administracions públiques d'aquests serveis que els grups feministes havien començat a desenvolupar.

Durant aquests anys, fora del nostre país, els organismes internacionals que s'ocupen del fenomen de la violència són percebuts com referents simbòlics en la defensa de la dona davant la violència, destacant, entre d'altres, la Declaració de l'any 1975 com any internacional de la Dona, la Declaració de Beijing, de 1995 i a nivell europeu el Tractat d'Amsterdam de 1997 i els Plans de la Comissió Europea contra la violència.

El primer d'aquests plans, conegut com *Iniciativa Daphne*, és un pla contra la violència exercida contra les dones i els nens, i contempla com a primer objectiu la comprensió del fenomen. El seu desenvolupament se centra en les següents àrees bàsiques:

- a) projectes i ajudes de programació
- b) investigació i estudi
- c) formació i elaboració de programes educatius
- d) establiment de xarxes i distribució d'informació
- e) campanyes d'informació i sensibilització

El segon, conegut com *Programa Daphne* va ser dissenyat per fer front de manera integral al problema de la violència.

### **2.3.2. Plans d'acció contra la violència a Espanya**

La creació de l'Institut de la Mujer, l'any 1983 ha de ser contemplat com una de les condicions necessàries perquè al nostre país, per primer cop, les institucions públiques es fessin càrrec de forma directa o indirecta de l'atenció a les víctimes de violència i de la prevenció d'aquest fenomen en la nostra societat mitjançant els plans d'igualtat i les demandes de reformes legals i les mesures d'acció.

#### **2.3.2.1. Primer pla nacional d'acció contra la violència domèstica (1998-2000)**

Aquest pla, coordinat per l'Institut de la Mujer, va consistir en 57 mesures i 6 àrees fonamentals d'intervenció:

- a) sensibilització
- b) educació i formació
- c) sanitat
- d) recursos socials
- e) legislació i pràctica jurídica
- f) investigació

#### **2.3.2.2. Segon pla d'acció contra la violència domèstica**

Aquest segon pla va ser aprovat pel Consell de Ministres el maig de 2001 i va ser vigent fins el 2004.

En aquest pla es reprenen les mesures del primer pla per tal de continuar en la construcció d'una *infraestructura d'assistència*.

Destaquen les següents àrees i mesures:

- a) mesures de sensibilització: confecció de guies pels professionals dels mitjans de comunicació
- b) educació:
  - descobriment de casos encoberts de violència en etapes educatives.



- accions formatives pel professorat de tots els nivells educatius i també dels cossos i forces de seguretat i del personal d'organismes judicials.
- c) mesures legislatives i judicials
- d) instar al Consell General del Poder Judicial, per tal que facin el seguiment dels processos iniciats per maltractament i de les sentències pels tribunals des de les modificacions del Codi Penal i de la Llei d'Enjudiciament Criminal.
- S'insta igualment a estudiar els mecanismes adients per fer més eficaç la possibilitat legal de suspendre el règim de visites de l'agressor, així com impulsar en les fiscalies les mesures cautelars consistent en l'abandonament immediat per part de l'agressor del domicili conjugal. Una altra de les millores proposades al Consell General del Poder Judicial és la d'aglutinar els processos civils i penal en un únic jutjat
- e) establiment de punts de trobada on dur a terme les visites dels progenitors- agressor amb els seus fills

Totes aquestes propostes, són actualment fets consolidats en l'ajuda i atenció a les víctimes.

### **3. El marc legal de l'atenció a les víctimes**

#### **3.1. Les reformes del codi penal i de la llei d'enjudiciament criminal**

Alguns dels elements determinants en la progressiva visibilitat del problema de la violència sobre la dona com a problema social de primera magnitud, han estat, sens dubte, les profundes reformes legals i de procediment que han anat succeint durant els últims anys al nostre país.

Deixant de banda algunes de les reformes puntuals anteriors, la primera fita que podem identificar en aquest procés és la entrada en vigor de la Llei Orgànica 14/99, de 9 de juny, de modificació del Codi Penal de 1995, en matèria de protecció a les víctimes de maltractaments i de la Llei d'Enjudiciament Criminal (Rebaque, 2003).

Aquesta llei va suposar la modificació de diversos articles del Codi Penal. El més important d'aquests canvis es va fonamentar en la inclusió com a pena accessòria de determinats delictes la prohibició d'aproximació a la víctima, la tipificació com delicte específic de la violència psíquica exercida amb caràcter habitual envers les persones pròximes i la possibilitat de l'exercici d'ofici de l'acció penal en els supòsits de faltes.

D'altra banda, la modificació de l'articulat de la Llei d'Enjudiciament Criminal i la inclusió en aquesta llei processal de "l'article 544bis", va suposar la introducció d'una nova mesura cautelar que permetia el distanciament físic entre l'agressor i la víctima, mesura que es podia acordar entre les primeres diligències amb l'objecte de facilitar la immediata protecció de la víctima en els delictes compresos en "l'article 57 del Codi Penal".

Aquestes modificacions van estar recolzades per l'adopció de mesures complementàries i que, en resum serien les següents:

- a) escoltar la víctima junt a la declaració de l'imputat.
- b) auto on s'imposa la mesura cautelar.

- c) notificació de l'auto de forma personal a l'imputat, amb l'avertiment de les conseqüències que el seu incompliment podria comportar-li. És igualment necessari la notificació de l'auto a la víctima.

Les reformes posteriors a l'any 2002 de la Llei d'Enjudiciament Criminal, va suposar l'establiment del procediment de judici ràpid de faltes, l'eficàcia del qual en la lluita contra la violència de gènere encara és un tema controvertit.

### **3.2. La llei 27/2003 reguladora de l'Ordre de Protecció i la llei orgànica 1/2004 de Mesures Integrals contra la violència de gènere**

L'entrada en vigor de la Llei 27/03 de 31 de juliol, reguladora de l'Ordre de Protecció de les víctimes de la violència domèstica suposa un abans i un després en l'abordatge de la violència contra les dones.

L'Ordre de Protecció fa referència a la possibilitat per part del jutge d'instrucció d'acordar mesures cautelars de caràcter penal (allunyament de l'agressor envers la víctima) i mesures de caràcter civil. Aquestes últimes fan referència a la possibilitat d'atribució de l'ús de la vivenda familiar, l'atribució de la custòdia dels fills, l'establiment d'un règim de visites a favor del progenitor que no té la custòdia i l'atribució de prestació per aliments.

En aquest sentit, la llei diu: *“ La orden de protección confiere a la víctima un estatuto integral de protección que comprenderá las medidas cautelares de orden civil y penal, y aquellas otras medidas de asistencia y protección social establecidas en ordenamiento jurídico”*

Les mesures de caràcter civil recollides en l'ordre de protecció tenen una vigència temporal de 30 dies. Si durant aquest termini és incoat un procés en la jurisdicció civil, aquestes mesures romandran en vigor durant els 30 dies següents a la presentació de la demanda.

És arran de la comunicació de la mesura cautelar als punts de coordinació -en el cas de Catalunya, a l'oficina d'atenció a la víctima del Departament de Justícia- que es posa en marxa l'adopció de les mesures d'assistència i protecció social, en consonància amb les necessitats detectades en les víctimes tal i com recull el protocol d'intervenció.

D'altra banda, les posteriors reformes del Codi Penal que suprimeixen el requisit d'habitualitat del comportament violent i el de convivència entre agressor i víctima acaben conformant un marc legal que dona cobertura a tot un seguit de comportaments i agents en l'àmbit de l'exercici de la violència que ha condicionat, sens dubte, l'abordatge psicosocial del problema.

Entre d'altres avenços que contempla la llei per a les víctimes podem destacar el deure d'informar la víctima sobre:

- a) la situació processal de l'imputat, així com de l'abast i vigència de les mesures cautelars adoptades
- b) la situació penitenciària de l'imputat

D'altra banda l'entrada en vigor de la Llei de mesures integral contra la violència de gènere l'any 2004 ha facilitat la possibilitat d'implantació de tot un seguit de mesures penals, socials, laborals i de caràcter preventiu que vénen a actuar com xarxa de recolzament integral a l'Ordre de Protecció creada per l'anterior text legal.

### **3.3. El protocol d'actuacions de les oficines d'atenció a la víctima a Catalunya**

L'any 2004, la Subdirecció General de Medi Obert i Mesures Penals Alternatives del Departament de Justícia de la Generalitat de Catalunya, de qui depenen les oficines d'atenció a les víctimes, va publicar el *Protocol d'actuacions de les oficines d'atenció a la víctima del delicte en relació a les ordres de protecció de les víctimes de violència domèstica* que desenvolupava de forma pràctica el contingut de la nova legislació.

A banda de les tasques administratives i burocràtiques de la gestió documental dels autos remesos a les oficines d'atenció a la víctima pel jutjat de violència sobre la dona i documentació relacionada, el protocol recull de forma molt detallada la intervenció de les oficines en l'atenció a les víctimes (veure oficines d'atenció a la víctima d'aquest mateix informe).

Especial referència mereixen els criteris d'intervenció de les OAV:

- 1) informació i assessorament jurídic
- 2) atenció psicològica
- 3) informació i atenció social
- 4) informació dels ajuts econòmics per víctimes del delictes

A continuació, es detalla cadascuna de les intervencions realitzades en aquestes oficines.

Pel que fa a l'assessorament jurídic, aquest consisteix en:

- a) assessorament dels seus drets com a víctima de violència domèstica
- b) informació jurídica i processal del contingut de l'ordre de protecció i de les mesures acordades tant de l'àmbit penal com civil i social
- c) seguiment de les actuacions processals
- d) seguiment de la situació processal de l'imputat, i si escau, coordinació amb els centres penitenciaris i els jutjats o tribunals corresponents
- e) informació a la víctima sobre la situació processal de l'imputat, així com de la vigència de les mesures cautelars adoptades
- f) coordinació amb els diferents interlocutors que intervenen en el procés (ministeri fiscal, òrgans judicials, cossos de seguretat, advocats)
- g) preparació per a l'acte del judici oral, i acompanyament, que inclou actuacions dirigides a protegir la víctima durant l'acte de judici
- h) informació sobre el torn d'ofici i el dret d'assistència jurídica gratuïta

Aquesta informació i aquest assessorament difereixen segons les diferents oficines.

L'oficina de Barcelona, per exemple, esta dotada en l'actualitat d'un professional de formació jurídic-legal, mentre que a les oficines de Tarragona, Lleida i Girona no es disposa d'aquest recurs. Malgrat això, en aquestes tres oficines la informació i assessorament en aquestes matèries el realitzen els tècnics amb l'ajuda, si s'escau, del jurista de l'oficina de Barcelona.

L'atenció psicològica consisteix en:

- a) primera acollida i contenció emocional amb la víctima
- b) anàlisi de la demanda i expectatives de la víctima
- c) detecció de necessitats
- d) valoració del grau d'afectació, en funció de la gravetat del delictes i de les vivències associades
- e) derivació, si escau, a serveis externs de tractament psicològic
- f) seguiment de la derivació del tractament psicològic extern

En l'actualitat totes les oficines d'atenció a la víctima de les quatre províncies catalanes estan dotades amb psicòlegs/gues, si bé l'aprofundiment en l'atenció psicològica difereix d'unes a les altres. En aquest sentit, l'oficina de Barcelona compta amb dos psicòlegs que porten a terme tasques de tractament psicològic en sentit estricte, mentre que en la resta d'oficines l'atenció psicològica se centra majoritàriament en tasques de contenció en situació de crisi i/o teràpies breus amb les víctimes.

La informació i atenció social consisteix en:

- a) detecció de necessitats de tipus social.
- b) valoració de la situació social de la víctima
- c) informació dels recursos generals i/o específics del propi entorn de la víctima.
- d) derivació, si escau, de la víctima als recursos comunitaris especialitzats
- e) coordinació amb els esmentats recursos i seguiment de la derivació des de l'oficina.

La informació dels ajuts econòmics per a les víctimes del delictes es centra fonamentalment:

- a) informació del programa de renda activa d'inserció, segon Real Decreto 945/03 de 18 de juliol
- b) informació relativa a la llei 53/2002, de 30 de desembre, en relació a l'aplicació de la bonificació del 65% en les quotes a la Seguretat Social per contingències comunes per part de les empreses que contractin persones víctimes de violència domèstica
- c) en aquest sentit, s'emetrà la corresponent acreditació a les víctimes que ens ho sol·liciten per tal d'acollir-se a la llei esmentada
- d) informació de les ajudes previstes a la llei 35/95, de víctimes de delictes violents i contra la llibertat sexual i al Reglament que la desenvolupa

En la realitat quotidiana es va constatant que els criteris tant restrictius imposats per les lleis, fan que el nombre de víctimes que acaben rebent ajuts d'aquestes característiques sigui extremadament baix.

## **4. Les oficines d'atenció a la víctima del Departament de Justícia de la Generalitat de Catalunya (OAV)**

### **4.1. Presentació**

El programa d'atenció a la víctima del delictes del Departament de Justícia de la Generalitat de Catalunya es crea a finals de l'any 1996, amb la finalitat d'oferir una atenció personalitzada a les persones perjudicades físicament, psíquica o econòmica, com a conseqüència d'haver sofert una infracció penal.

Per al desenvolupament del programa es tenen en compte les normatives i recomanacions europees, així com la regulació del Codi Penal, la Llei d'Enjudiciament Criminal i la normativa específica dels drets de les víctimes en el procés judicial.

Així mateix, arran de l'entrada en vigor de la Llei 27/03 de 31 de juliol, reguladora de l'Ordre de Protecció de les víctimes de violència domèstica, s'estableix un nou instrument legal per tal de protegir les persones víctimes de delictes que tenen lloc en el sí de les relacions familiars o amb motiu d'aquestes.

Les oficines d'atenció a les víctimes s'estableixen com a Punt de Coordinació per Acord de Govern de la Generalitat de Catalunya ( Resolució JUI 3338/2003 de 30 d'octubre).

Les oficines d'atenció a les víctimes tenen un paper fonamental atès que la seva activitat es desenvolupa de manera proactiva, prenent la iniciativa de contactar amb la víctima.

### **4.2. Funcions de l'oficina**

Les funcions bàsiques que comprèn l'oficina d'atenció a la víctima són les següents:

- a) atendre la víctima del delictes de forma integral.



- b) coordinar les mesures de protecció (seguretat, assistència social, jurídica, sanitària, psicològica, etc..) establertes per la llei 27/2003 de 31 de juliol, reguladora de l'ordre de protecció a les víctimes de violència domèstica, i al protocol que la desenvolupa
- c) informar dels ajuts previstos per a les víctimes de delictes
- d) sensibilitzar altres agents socials participant en jornades i cursos de formació relacionats amb la matèria
- e) participar en el seguiment dels protocols institucionals, tant en l'àmbit de la violència de gènere com en l'àmbit del maltractaments a menors

### **4.3. Principis generals d'intervenció**

Dins dels principis generals d'intervenció destaquem:

- a) atenció individualitzada: s'ha d'atendre a cada víctima en funció de la problemàtica, necessitats i situació personal que presenta.
- b) garantir la privacitat i confidencialitat
- c) acompanyament en el procés de recuperació, potenciant la corresponsabilitat i la independència en la presa de decisions de la víctima durant el procés
- d) procés dinàmic: la intervenció amb la víctima es duu a terme en funció de les necessitats actuals i de noves situacions que pot presentar.
- e) atenció a situacions de risc: intervenció amb caràcter immediat i de disponibilitat, fent les actuacions i gestions oportunes en funció del risc que té la víctima
- f) treball en xarxa, articulant i vinculant la víctima amb altres agents implicats en el procés, així com amb altres recursos o serveis que la víctima necessita en el seu entorn

#### **4.4. Tipus d'atenció que ofereix l'OAV**

La tipologia d'atenció que ofereix aquesta oficina és doble, per una banda dona:

a) atenció telefònica

i per l'altra:

b) atenció presencial en la seu de les diverses OAVs

Així doncs, ambdues modalitats d'atenció l'oficina:

- ofereix orientació immediata a la víctima per prevenir i pal·liar les seqüeles del delictes sofert.
- proporciona informació i assessorament des d'abans d'efectuar la denúncia i fins que es dicta la resolució judicial.
- ajuda la víctima a reflexionar per que pugui definir i resoldre amb autonomia les qüestions derivades de la seva situació. S'incideix en l'àmbit jurídic, psicològic i social.
- es coordina amb els agents que intervenen en el procés (jurídic, psicològic i social).
- ajuda a preparar la víctima per l'acte de judici oral. Si es considera necessari se l'acompanya.
- deriva la víctima a la xarxa d'atenció específica (jurídica, social i psicològica), realitzant un seguiment personalitzat del cas
- informa dels tràmits dels ajuts estatals previstes a la llei 35/95

De forma general, el protocol d'actuació preveu que els tècnics es posin en contacte amb la víctima tant bon punt es rebuda l'Ordre d'Allunyament o de Protecció a l'Oficina per tal de fer una primera aproximació a les necessitats de la víctima. Durant aquesta trucada o entrevista a la víctima, se li ofereix informació i assessorament sobre tots els aspectes anteriorment ressenyats en aquest epígraf.

D'altra banda, bé a petició del tècnic que l'atén, si així ho considera necessari, bé a iniciativa de la mateixa víctima, es pot concertar una entrevista presencial

per tal d'abordar amb major profunditat les seves necessitats i els seus problemes. Arran del primer contacte amb la víctima, ja sigui telefònic o presencial, es poden donar els següents casos:

- que el tècnic no detecti cap necessitat d'intervenció i que la víctima no faci cap més demanda, motiu pel qual després de la primera fase d'informació i assessorament finalitza definitivament, o provisional l'atenció.
- que el tècnic detecti la necessitat de continuar intervenint amb la víctima bé per pròpia iniciativa, bé a demanda de la víctima: derivació a atenció psicològica, acompanyament a judici, nova entrevista de contenció, etc.
- que el tècnic necessiti coordinar-se amb d'altres agents (judicials, mossos d'esquadra, serveis socials) per tal d'atendre de forma acurada les necessitats de la víctima.

## **5. Plantejament i hipòtesis**

### **5.1. Objectius**

Els objectius de la present investigació són:

- a) Conèixer l'actual perfil sociodemogràfic de les dones víctimes de violència de gènere ateses a l'oficina d'atenció a la víctima de Lleida (Departament de Justícia), durant el període comprés entre el gener de 2004 i el juny de 2006.
- b) Estudiar comparativament el tipus principal de maltractament a què són sotmeses les víctimes en funció del grup d'edat (majors vs. menors de 30 anys)
- c) Conèixer la relació existent entre l'edat de la víctima i el temps transcorregut des de l'inici dels maltractaments fins el moment de la denúncia.
- d) Analitzar la relació d'algunes de les variables definitòries del perfil de víctima (relacionades en el següent epígraf) amb les mesures judicials adoptades per l'òrgan judicial i amb la intervenció psicosocial posterior amb la víctima

## 5.2. Hipòtesis i variables

Les tres hipòtesis de la investigació són:

### Hipòtesi 1.

Tot i no existir dades d'estudis previs comparables des del punt de vista metodològic, el canvis legals i socials dels últims anys han anat introduint també canvis en les variables que defineixen el perfil sociodemogràfic de les víctimes que són ateses a les oficines d'atenció a la víctima: s'atenen un percentatge important de víctimes joves, amb tipus de relacions diverses amb l'agressor (no únicament conjugals), més independents des del punt de vista econòmic

Entre les variables descriptives d'aquest perfil estudiarem:

- a) edat
- b) nacionalitat
- c) estudis
- d) situació laboral
- e) relació amb l'agressor
- f) fills amb l'agressor
- g) nombre de denúncies

Les categories establertes per cadascuna d'aquestes variables han vingut condicionades en la majoria dels casos per les categories prèvies que definia la base de dades d'on s'ha extret aquesta informació.

La variable *edat* s'ha categoritzat de dues formes no independents: la primera, d'acord als intervals que s'utilitzen habitualment en estudis demogràfics. La segona, obeint a criteris comuns de joves/no joves: menors de 30 i majors de 30 anys

Les variables *nacionalitat*, *fills amb l'agressor*, *fills d'anteriors relacions* i *nombre de denúncies* són variables amb valors oberts.

En la resta de variables: *estudis i situació laboral* s'han respectat les categories donades per la base de dades (veure annex).

## **Hipòtesi 2.**

S'atenen un percentatge important de víctimes joves (menors de 30 anys) amb un predomini de denúncies per violència psíquica, tal i com cal esperar en les primeres etapes de maltractament i amb uns períodes de temps més curts entre l'inici del maltractament i la denúncia que els que s'aprecien en víctimes d'edats més avançades, les quals han trobat en la nova legislació una possibilitat més segura i fàcil de sortir de la situació de maltractament que patien abans de l'entrada en vigor de la llei.

Les variables analitzades són:

- a) *edat de les víctimes* (variable independent)
- b) *tipus de maltractament denunciat* (variable dependent). La categorització d'aquesta variable s'ha fet d'acord a criteris teòrics. Així les tres categories contemplades han estat:
  - maltractament psíquic
  - maltractament físic i psíquic, d'acord amb el marc teòric que estableix que el maltractament físic porta sempre aparellat de forma implícita o explícita maltractament psíquic.
  - maltractament sexual
- c) *temps transcorregut entre el maltractament i la denúncia* (variable dependent). Les categories són les següents:
  - inferior a 1 mes
  - entre 1 mes i 1 any
  - entre 1 i 2 anys
  - entre 2 i 5 anys
  - més de 5 anys

### **Hipòtesi 3.**

**3.1** Les característiques d'algunes de les variables que defineixen el perfil sociodemogràfic de les víctimes (edat, estudis, situació laboral, relació amb l'agressor i fills amb l'agressor) estan relacionades amb el tipus de mesura cautelar acordada pel jutge en el sentit que un nombre significatiu de víctimes no necessiten que es dicti ordre de protecció perquè la seva situació familiar i personal no requereix de mesures de reorganització familiar i personal.

**3.2** Les característiques d'algunes de les variables que defineixen el perfil sociodemogràfic de les víctimes, tenen relació amb la necessitat o no d'una intervenció més específica i integral per part de l'oficina d'atenció a la víctima.

**3.3** Les mesures judicials adoptades estan relacionades amb la intervenció posterior, en el sentit que les mesures d'ordre d'allunyament generen menys demanda d'intervenció que les mesures d'ordre de protecció, que impliquen una reorganització de la vida familiar de la víctima i en conseqüència una intervenció més intensa per part de l'OAV.

Les variables són les següents:

a) *variables sociodemogràfiques* (variables independents)

- edat
- estudis
- situació laboral
- relació amb l'agressor
- fills amb l'agressor

b) *mesures judicials adoptades*: variable dependent (hipòtesi 3.1) i variable independent (hipòtesi 3.3)

- ordre d'allunyament
- ordre de protecció

c) *intervenció psicosocial específica* : variable dependent (hipòtesis 3.2 i 3.3)

Aquesta última variable fa referència a les intervencions que es realitzen des de l'oficina **després** de la primera informació i assessorament que es dona a totes les víctimes ja sigui telefònicament o de forma presencial (no intervenció específica)

Les categories definides són les següents:

- no intervenció específica (informació i assessorament inicial)
- intervenció específica
- derivació psicològica
- acompanyament a judici
- gestió tràmits
- RAI ( renda activa d'inserció)
- derivació serveis socials
- recurs acolliment
- coordinació mossos d'esquadra
- entrevista contenció en situació de crisi
- altres

En ordre a facilitar l'anàlisi, després d'oferir unes dades descriptives sobre cada tipus d'intervenció específica, es va decidir englobar totes aquestes categories en una única: intervenció específica.



## 6. Metodologia

### 6.1. Mostra

La mostra de la investigació ha estat integrada per les víctimes de violència de gènere que han estat ateses a l'oficina d'atenció a la víctima dels jutjats de Lleida entre l'1 de gener de 2004 i l'1 de juny de 2006.

La mostra ha estat extreta seguint la base de dades del programa Accés que el Departament de Justícia ha dissenyat per tal de registrar la informació de les dades personals i processals de les víctimes i els agressors.

Aquesta base ha servit de guia a la selecció de la mostra ja que és on es registren inicialment tots els autos (mesures judicials provisionals) i sentències (mesures judicials definitives) remesos pels jutjats (especialment pels de violència sobre la dona, altrament coneguts com VIDO) per tal de que l'oficina d'atenció a la víctima iniciï la seva intervenció amb les víctimes.

D'un total inicial de 1050 registres de víctimes en el període de temps ressenyat amb anterioritat, la mostra final ha estat de 515 víctimes (N= 515), ja que moltes d'elles apareixien repetides a la base per haver-se registrat en dues ocasions: la primera amb motiu de la recepció a l'oficina de l'Auto d'Allunyament o l'Ordre de Protecció i, la segona en el moment de la recepció de la sentència ferma dictada pel jutjat corresponent.

Sota el supòsit teòric i conceptual d'allò que es considera violència de gènere es van excloure els següents casos:

- a) violència entre parella en el que tots dos membres eren del mateix sexe.
- b) violència familiar en la seva gran majoria d'agressions dels fills envers els pares.
- c) violència en la parella, però de la dona envers l'home.

## **6.2. Recollida de dades**

Les dades de la investigació han estat extretes de dues bases de dades diferents i dels expedients físics de cadascuna de les víctimes.

La primera base del programa Accés ja ha estat comentada en l'anterior epígraf. La segona de les bases, coneguda com Fihoca, pel nom de l'empresa a qui el Departament de Justícia ha encarregat el seu disseny, conté informació fonamentalment tècnica referida a les gestions i informació rellevant de la intervenció amb la víctima.

La denúncia de la víctima, continguda dins dels expedients físics, ha estat també una eina imprescindible d'obtenció d'informació de la víctima i dels episodis violents.

Tota la informació necessària per a la investigació s'ha registrat en una Plantilla de Codificació a l'efecte (veure annex).

## **6.3. Disseny estadístic**

Pel tractament de les dades de la plantilla de codificació s'ha utilitzat el programa estadístic SPSS versió 12.0

Al tractar-se d'un estudi descriptiu no s'ha considerat imprescindible l'aplicació de cap estadístic de contrast.

Les dades que s'ofereixen són percentatges que permeten una fàcil visualització i comprensió de les dades, al mateix cop que permeten una primera comparació entre resultats.

## 7. Resultats

Els resultats d'aquesta investigació es presenten agrupats en 6 grans apartats d'acord a les nostres hipòtesis de treball:

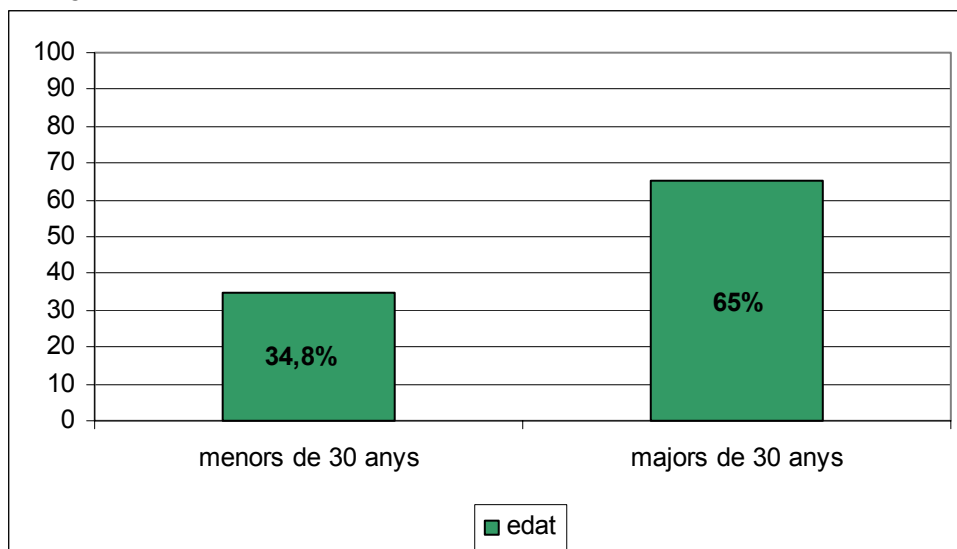
- a) variables sociodemogràfiques
- b) edat i tipus de maltractament
- c) edat i temps transcorregut entre el maltractament i la denúncia
- d) mesures judicials adoptades - variables sociodemogràfiques
- e) mesures judicials adoptades - intervenció
- f) intervenció - variables sociodemogràfiques

A continuació, analitzem cadascun d'ells:

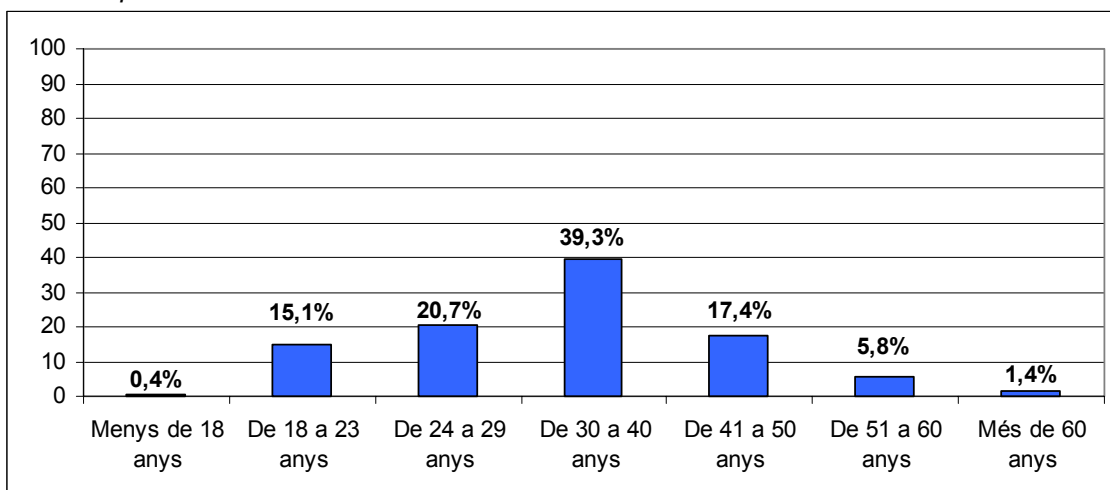
### 7.1. Variables sociodemogràfiques

#### 7.1.1. Edat

Gràfic 1. Edat global de les víctimes



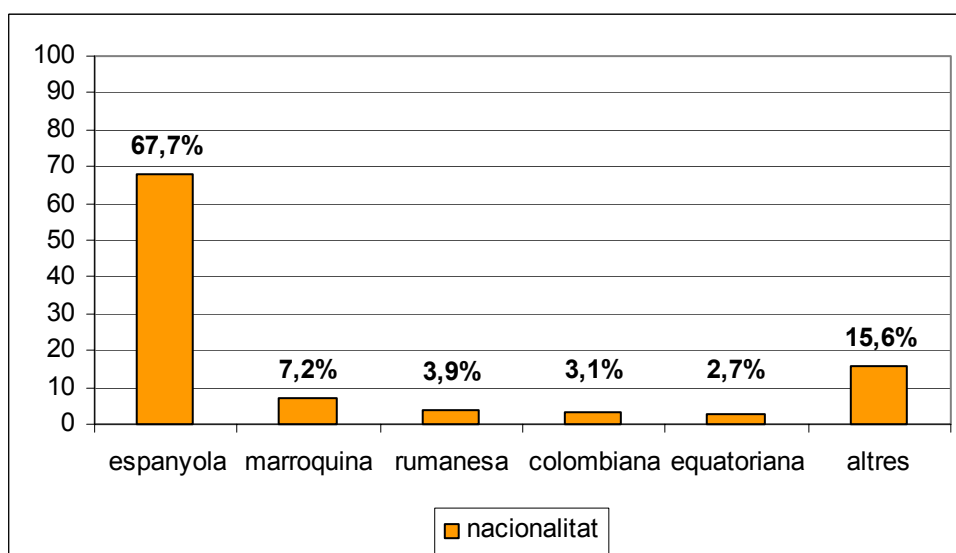
Gràfic 2. Edat per intervals de les víctimes



Tal i com es mostren en els gràfics 1 i 2, el percentatge més elevat de víctimes es troba en l'interval d'edat comprès entre els 30 i els 40 anys, seguit del dels 24 als 29 anys.

### 7.1.2. Nacionalitat de les víctimes

Gràfic 3. Nacionalitat de les víctimes ateses

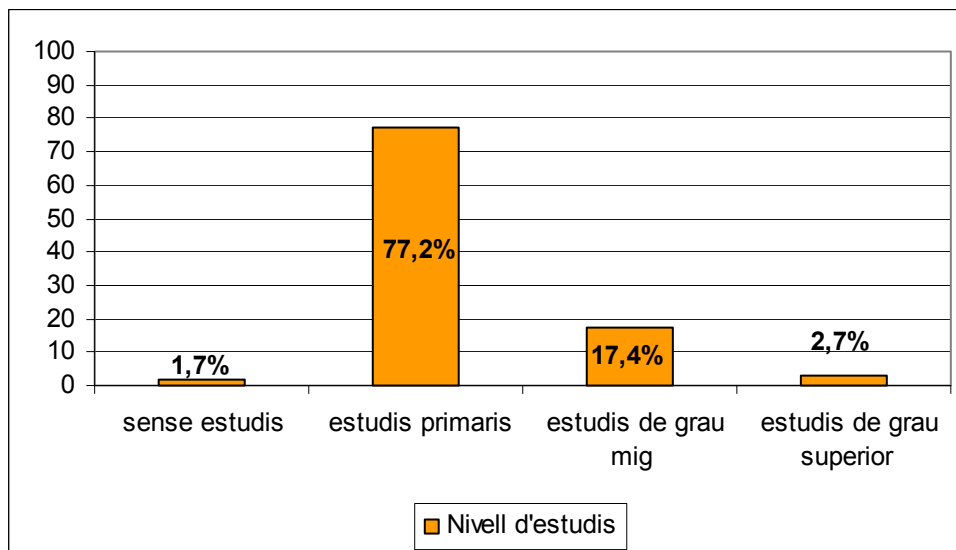


Segons el gràfic 3, un alt percentatge de les víctimes és de nacionalitat espanyola, seguit de percentatges molt inferiors d'altres nacionalitats.

Aquestes dades reflecteixen els percentatges d'immigració en la població general.

### 7.1.3. Nivell d'estudis de les víctimes

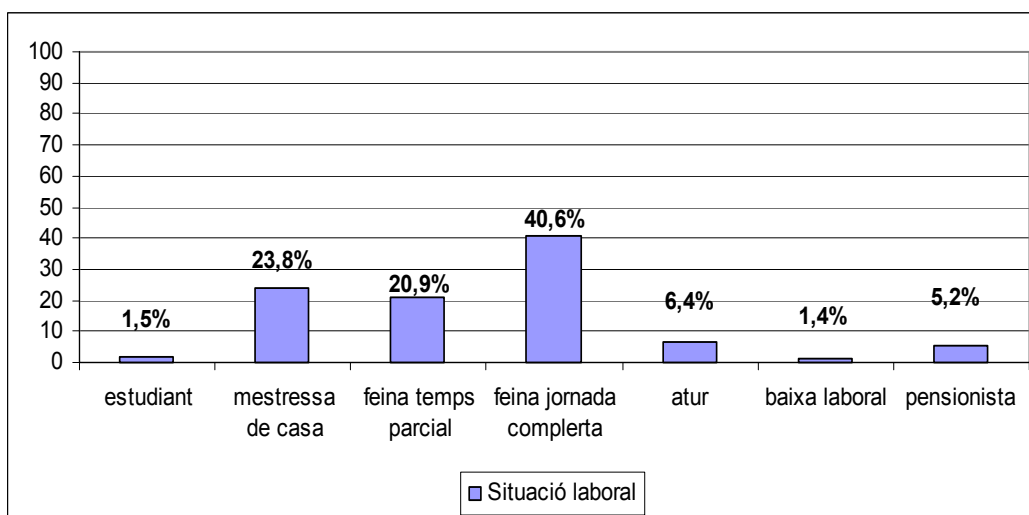
Gràfic 4. Nivell d'estudis de les víctimes



Tal i com mostren els percentatges del gràfic 4, la majoria de les víctimes ateses tenen un nivell d'estudis primaris, seguit per les que tenen estudis de grau mig.

### 7.1.4. Situació laboral de les víctimes

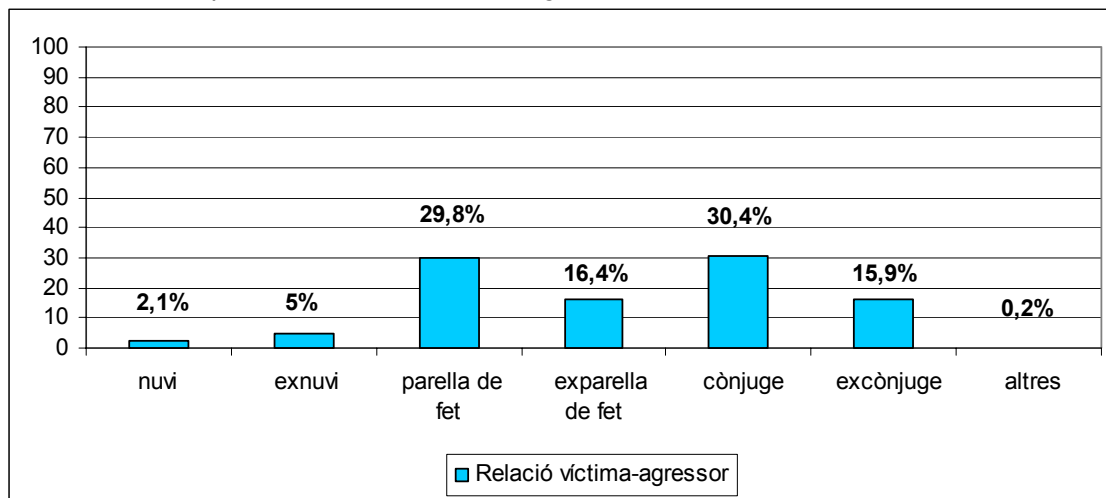
Gràfic 5. Situació laboral de les víctimes



Segons el gràfic 5, la majoria de les víctimes ateses a l'oficina treballen, bé amb una dedicació parcial, bé a jornada completa. Gairebé una quarta part de les víctimes són mestresses de casa.

### 7.1.5. Relació víctima i agressor

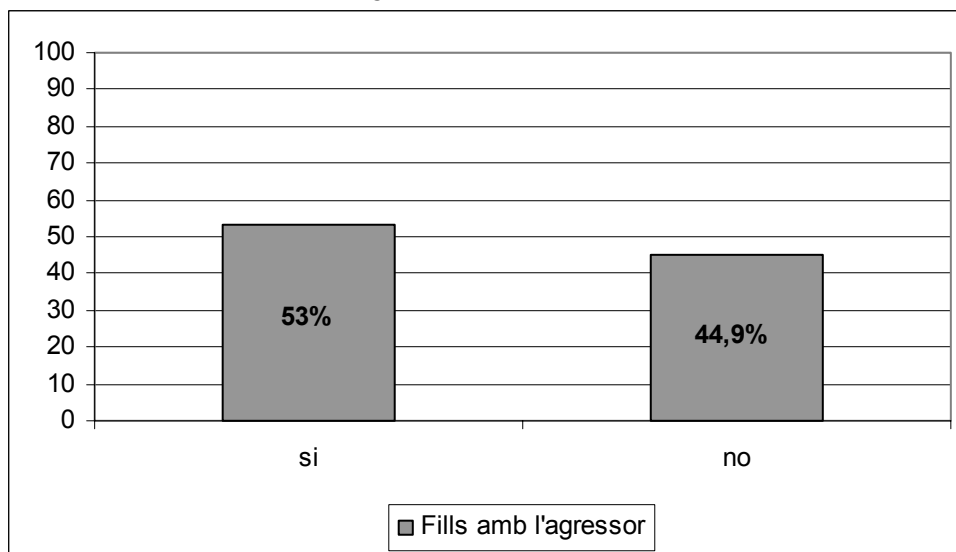
Gràfic 6. Relació que manté la víctima amb l'agressor



Segons el gràfic 6, la major part de les víctimes mantenen en el moment de la denúncia una relació matrimonial o de convivència amb l'agressor. La resta dels percentatges corresponen a víctimes ja separades del seu agressor.

### 7.1.6. Fills amb l'agressor

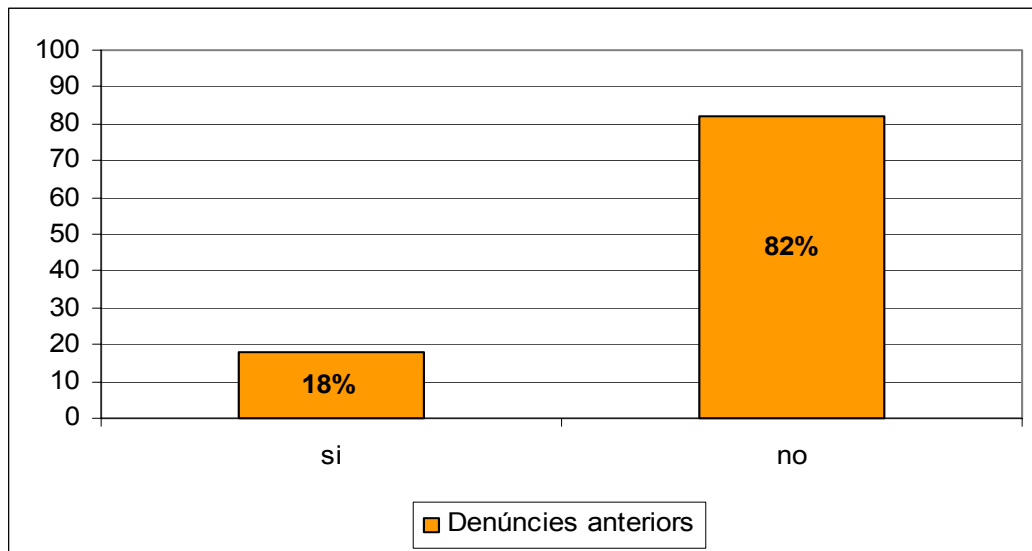
Gràfic 7. Existència o no de fills amb l'agressor



Segons mostra el gràfic 7, els percentatges de víctimes que tenen i que no tenen fills amb l'agressor es troben molt equilibrats encara que és superior en el cas de les víctimes que tenen fills amb la parella.

### 7.1.7. Nombre de denúncies interposades per la víctima

Gràfic 8. Nombre de denúncies

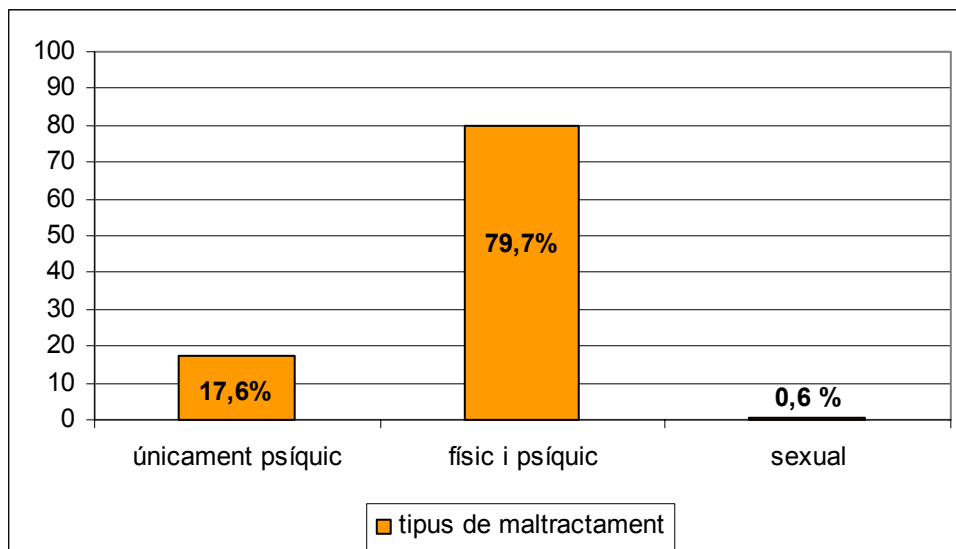


Tal i com es mostra en el gràfic 8, la majoria de les víctimes objecte del nostre estudi denunciaven l'agressor per primera vegada.

## 7.2. Edat i tipus de maltractaments

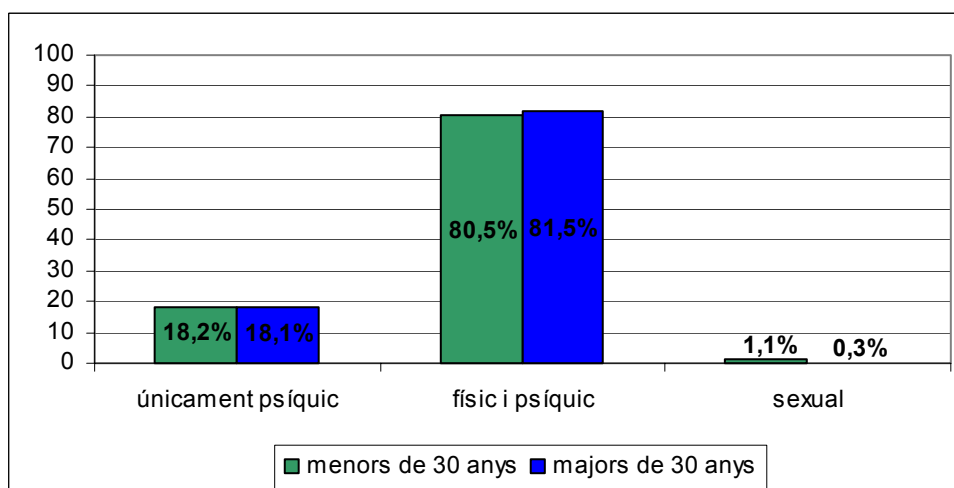
### 7.2.1. Tipus de maltractament

Gràfic 9. Tipus de maltractament patit per la víctima



### 7.2.2. Edat i tipus de maltractament

Gràfic 10. Relació entre l'edat de les víctimes i el tipus de maltractament a què han estat sotmeses



Tal i com mostren els gràfics 9 i 10, encara que gairebé un 20 per cent de les víctimes, tant menors com majors de 30 anys, han patit únicament maltractament psíquic, la majoria de les víctimes han denunciat maltractament físic i psíquic (implícitament o explícita), independentment de la seva edat, és a dir, la variable edat no sembla rellevant en la seva relació amb el tipus de maltractament de què les víctimes són objecte.

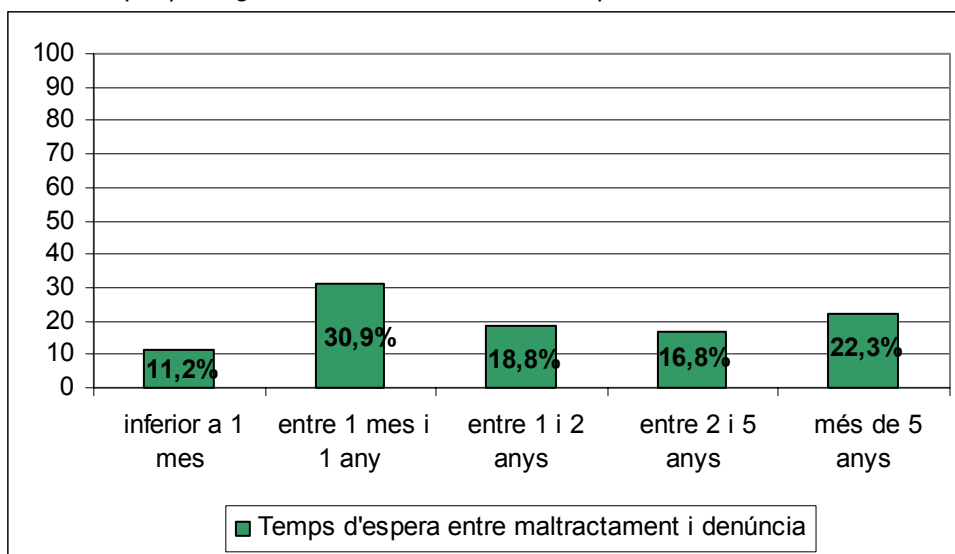


D'altra banda, els percentatges de la categoria de "violència sexual" resulten irrelevants en la seva magnitud en relació amb les altres dues categories.

### 7.3. Edat i temps transcorregut entre el maltractament i la denúncia

#### 7.3.1. Temps transcorregut entre el maltractament i la denúncia

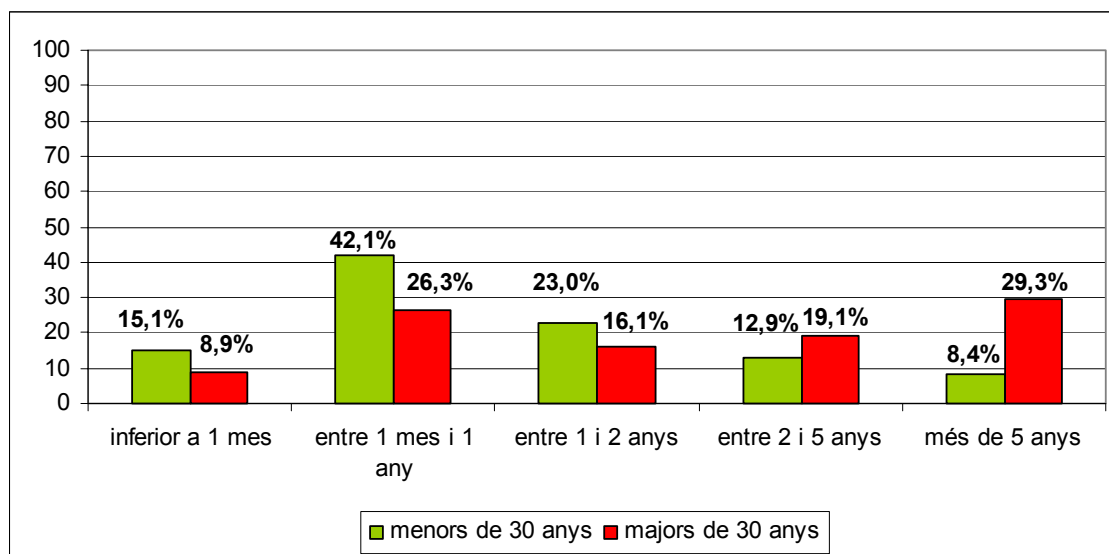
Gràfic 11. Temps que triga la víctima a denunciar des que és víctima de maltractament



Tal i com mostra el gràfic 11, el percentatge més alt de víctimes és aquell que correspon a temps no superiors a un any entre l'inici del maltractament i la denúncia. Aquest percentatge de víctimes es va reduint a mesura que augmenta el temps trigat a denunciar. En temps d'espera superiors a 5 anys, el percentatge de víctimes augmenta. El percentatge més baix correspon a temps d'espera inferior a un mes.

### 7.3.2. Edat i temps transcorregut entre el maltractament i la denúncia

Gràfic 12. Relació entre l'edat de les víctimes i el temps d'espera entre el maltractament i la denúncia



D'acord amb el gràfic 12, les víctimes més joves són les que clarament denuncien el maltractament més ràpidament.

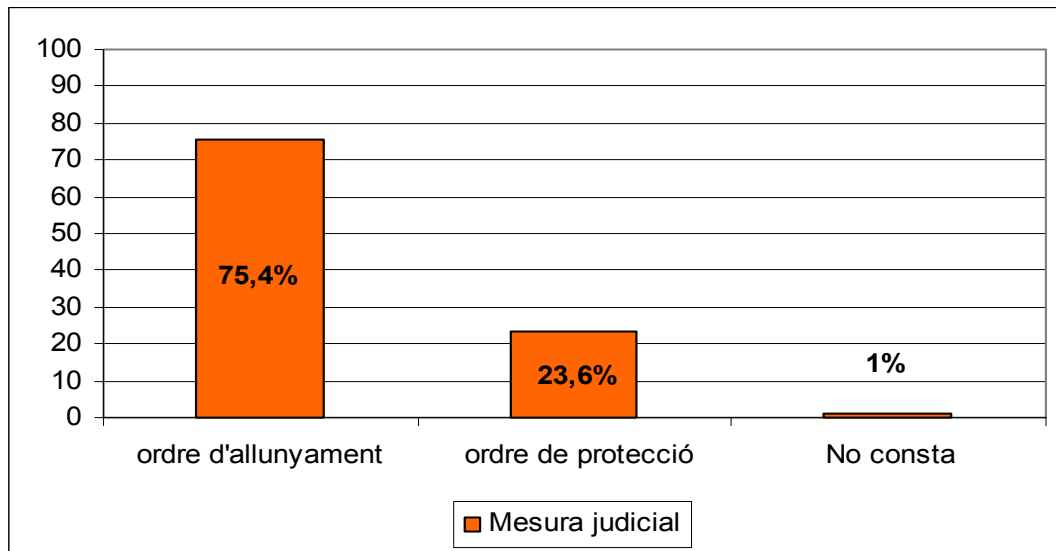
Els percentatges més significatius són:

- 1) els que corresponen a les víctimes joves, amb temps que triguen a denunciar que oscil·len entre el mes i l'any
- 2) els que corresponen a víctimes més grans de 30 anys en temps d'espera que superen els 5 anys, és a dir, que les víctimes més joves solen denunciar les agressions de forma més ràpida que les més grans. Un important percentatge d'aquestes víctimes grans triguen més de 5 anys a denunciar les agressions.

## 7.4. Mesures judicials adoptades i variables sociodemogràfiques

### 7.4.1. Mesures cautelars adoptades

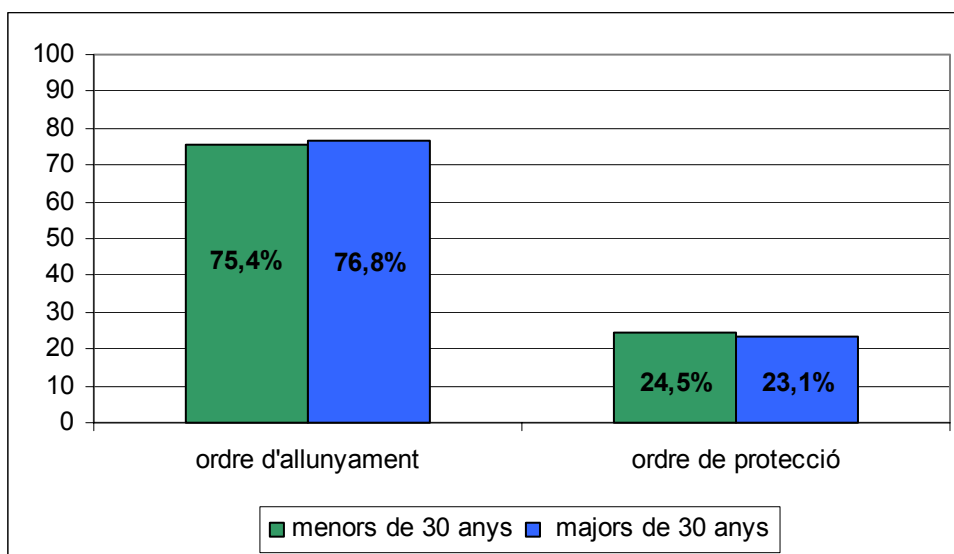
Gràfic 13. Mesures judicials adoptades arran de la denúncia de la víctima



Tal i com mostra el gràfic 13 i d'acord amb la tendència observada des de l'entrada en vigor de la nova legislatura, més d'un 75 per cent de les mesures judicials dictades corresponen a ordres d'allunyament, essent les ordres de protecció (a l'ordre d'allunyament s'afegeixen mesures de caire civil que regulen la nova organització familiar) inferiors a un 25 per cent.

## 7.4.2. Mesures judicials adoptades i edat de la víctima

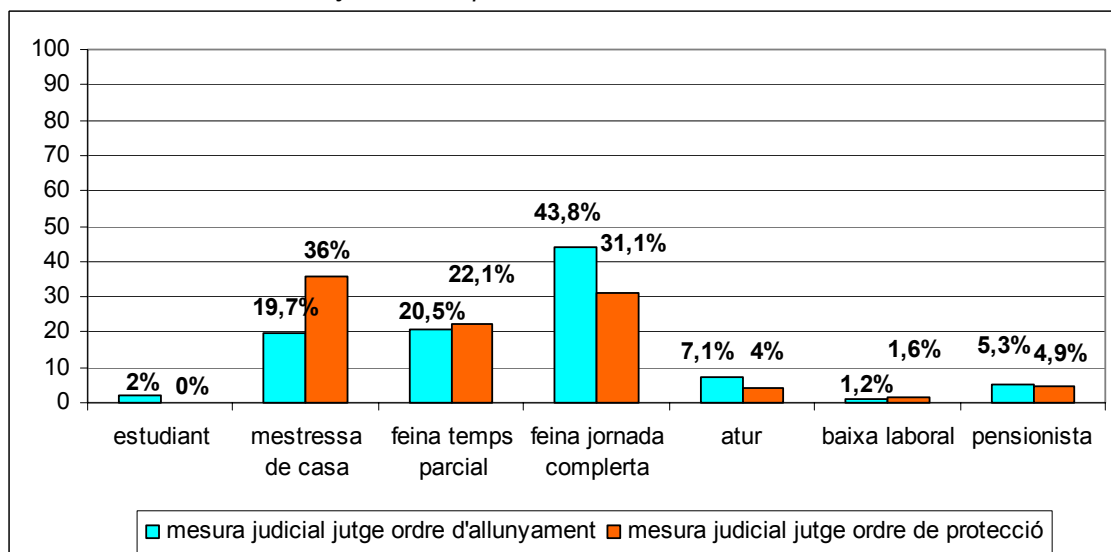
Gràfic 14. Mesures judicials adoptades per l'òrgan judicial arran de la denúncia de la víctima en relació a l'edat de la víctima



Segons el gràfic 14, l'edat de les víctimes no sembla ser rellevant a l'hora d'explicar la diferència de percentatges entre mesures judicials, de tal forma que els percentatges corresponents a cada mesura judicial es mantenen gairebé igualats en els dos grups d'edat

## 7.4.3. Mesures judicials adoptades i situació laboral de la víctima

Gràfic 15. Relació entre la mesura judicial adoptada i la situació laboral de la víctima

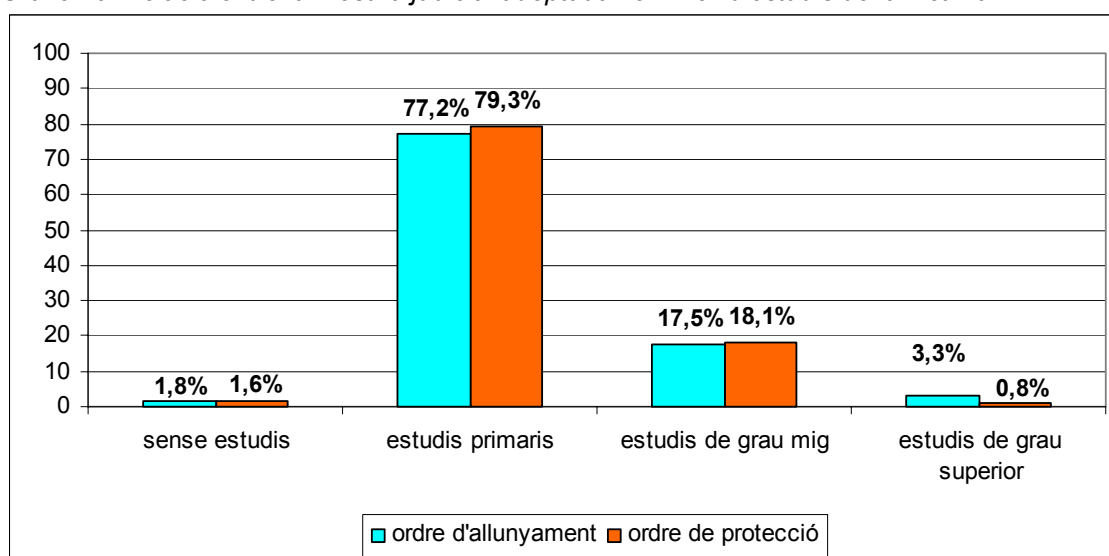


Tal i com mostra el gràfic 15, el percentatge d'ordres de protecció dictades en relació a les ordres d'allunyament és molt superior quan la víctima és mestressa de casa .

En canvi, quan la dona treballa a jornada completa el percentatge d'ordres d'allunyament és superior al d'ordres de protecció. En la resta de casos les diferències són pràcticament irrelevantes.

#### 7.4.4. Mesures judicials adoptades- nivell d'estudis de les víctimes

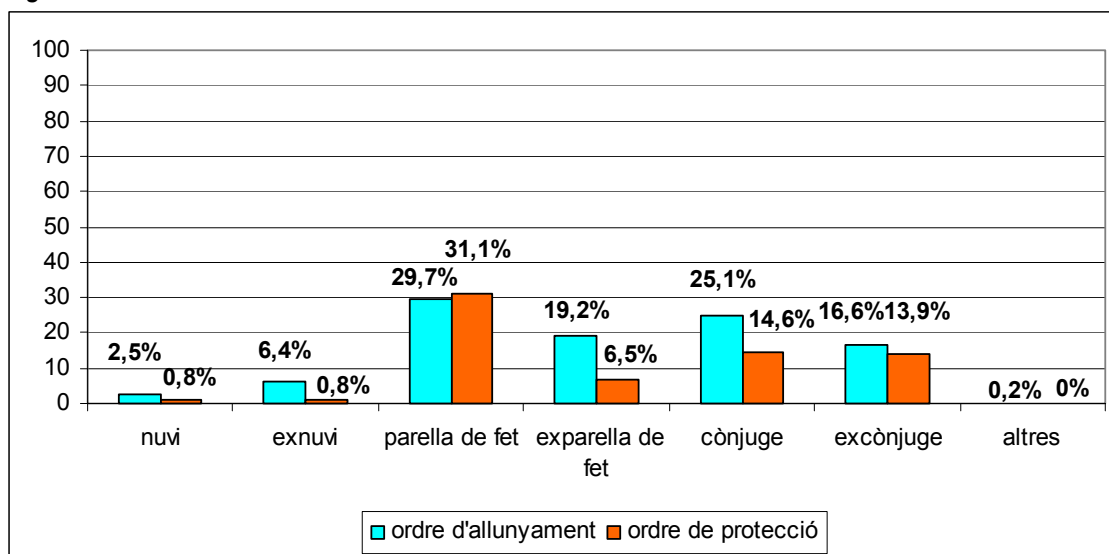
Gràfic 16. Relació entre la mesura judicial adoptada i el nivell d'estudis de la víctima



Segons s'aprecia en el gràfic 16, la variable *estudis de les víctimes* no marca cap diferència en relació al tipus de mesura judicial adoptada pel òrgan judicial competent.

#### 7.4.5. Mesures judicials adoptades i relació entre la víctima i l'agressor

Gràfic 17. Mesures judicials adoptades en funció de la relació que la víctima manté amb l'agressor

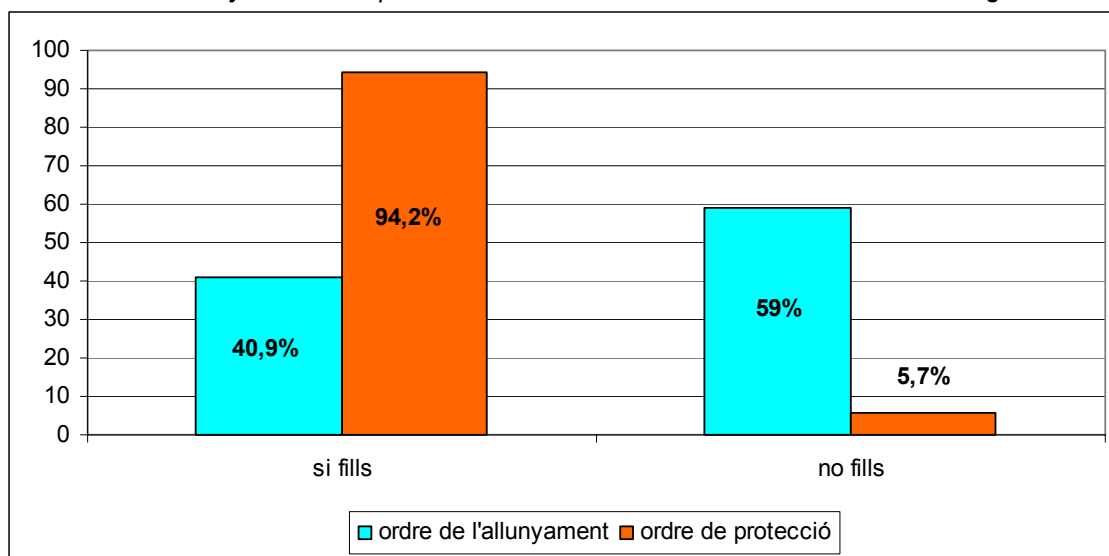


Segons mostra el gràfic 17, s'han dictat més ordres d'allunyament que de protecció en tots els casos llevat de quan la víctima i l'agressor mantenen una relació de parella de fet.

Les diferències més importants s'aprecien en els casos d'exparelles de fet, possiblement perquè en aquest cas, o no existeixen fills en la relació, o les mesures de caire civil ja estan preses abans de la denúncia de la víctima.

#### 7.4.5. Mesures judicials adoptades i fills amb l'agressor

Gràfic 18. Mesures judicials adoptades en funció de si la víctima té fills o no amb l'agressor

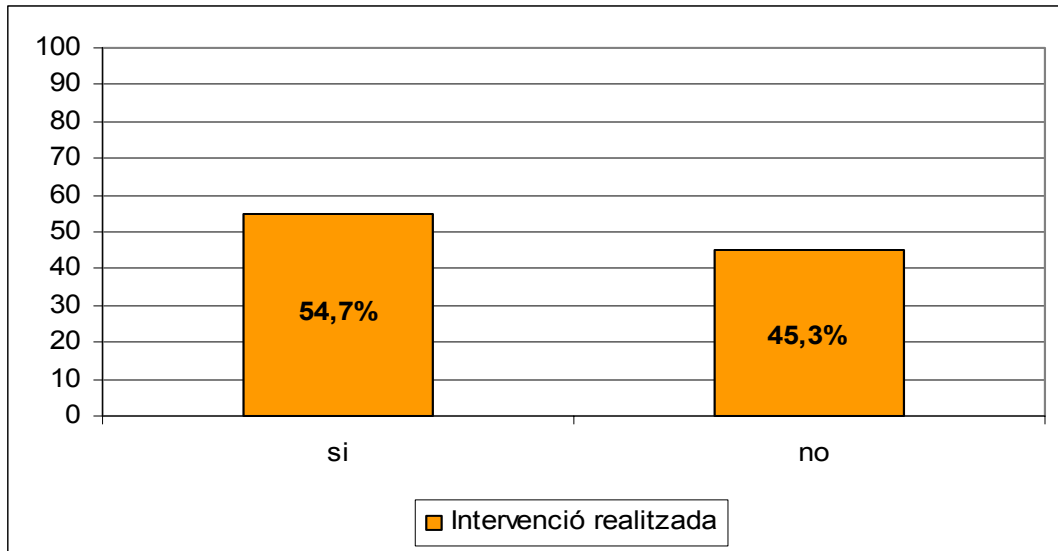


Segons el gràfic 18, el fet de tenir o no fills en comú amb l'agressor té influència sobre que es dictin més ordres de protecció (amb fills comuns) o més ordres d'allunyament (sense fills comuns), tal i com era d'esperar per la necessitat de regular la situació d'aquests fills després de l'allunyament de l'agressor del nucli familiar.

## 7.5. Mesures cautelars adoptades i intervenció

### 7.5.1. Intervenció

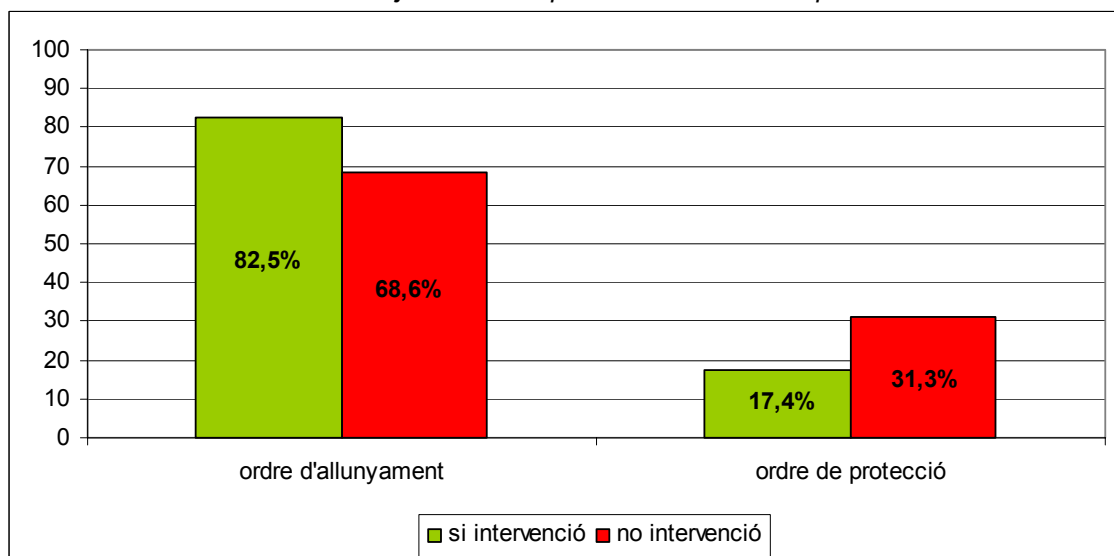
Gràfic 19. Tipus d'intervenció específica



La intervenció específica amb les víctimes, més enllà de l'assessorament i la informació que reben totes elles d'una forma general, és superior a la no intervenció tot i que la diferència entre tots dos percentatges és molt escassa.

### 7.5.2. Mesures judicials i intervenció

Gràfic 20. Relació entre mesures judicials adoptades i la intervenció posterior



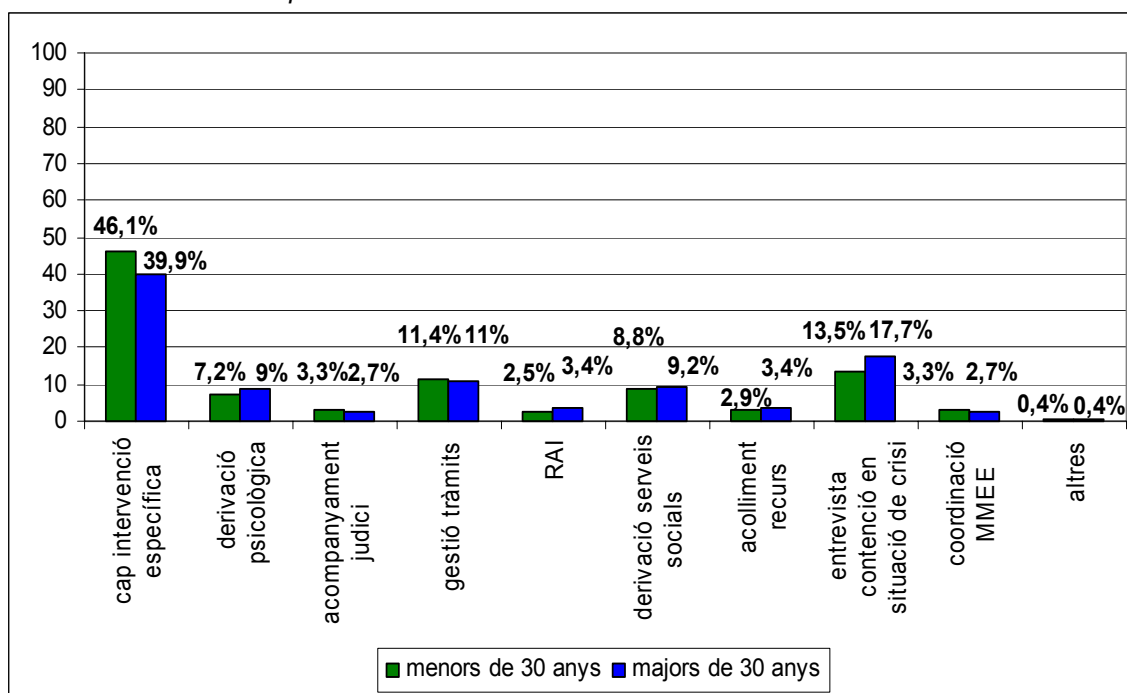


Segons mostra el gràfic 20, la intervenció més específica és superior en víctimes que gaudeixen d'una ordre d'allunyament, sent el percentatge molt elevat, és a dir, la major part de les derivacions i coordinacions en aquestos casos. Per contra, la intervenció específica en víctimes beneficiaries d'una ordre de protecció és molt baixa i a més inferior en percentatge a la de no intervenció, és a dir, aquest grup de víctimes no fan demanda o no presenten tantes necessitats d'atenció com el grup de beneficiaries d'una ordre d'allunyament.

## 7.6. Intervenció i variables sociodemogràfiques

### 7.6.1. Tipus d'intervenció específica

Gràfic 21. Intervenció específica amb les víctimes



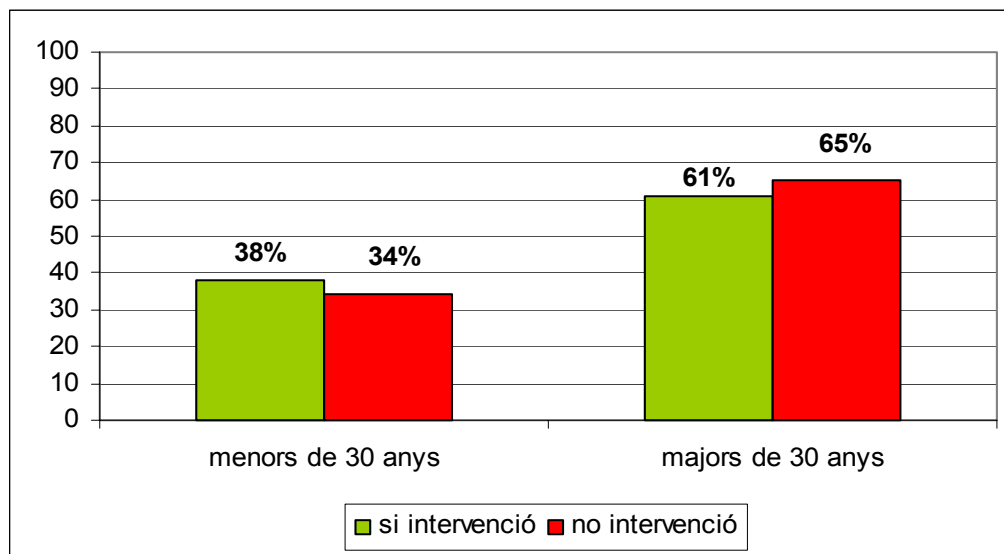
Segons el gràfic 21, el tipus d'intervenció que més es porta a terme amb les víctimes és l'entrevista de contenció en la pròpia oficina, seguits de gestió de tràmits processals i penitenciaris, derivació als serveis socials i a l'atenció psicològica.

D'altra banda, crida l'atenció el baix percentatge d'acompanyaments a judici que es porten a terme, tot i ser una funció específica de l'oficina d'atenció a la

víctima. Aquest fet està justificat per l'elevat nombre de judicis ràpids que se celebren per jutjat aquests maltractaments, de tal forma que en moltes ocasions quan els tècnics contacten amb la víctima ja s'ha celebrat el judici.

### 7.6.2. Intervenció i edat de les víctimes

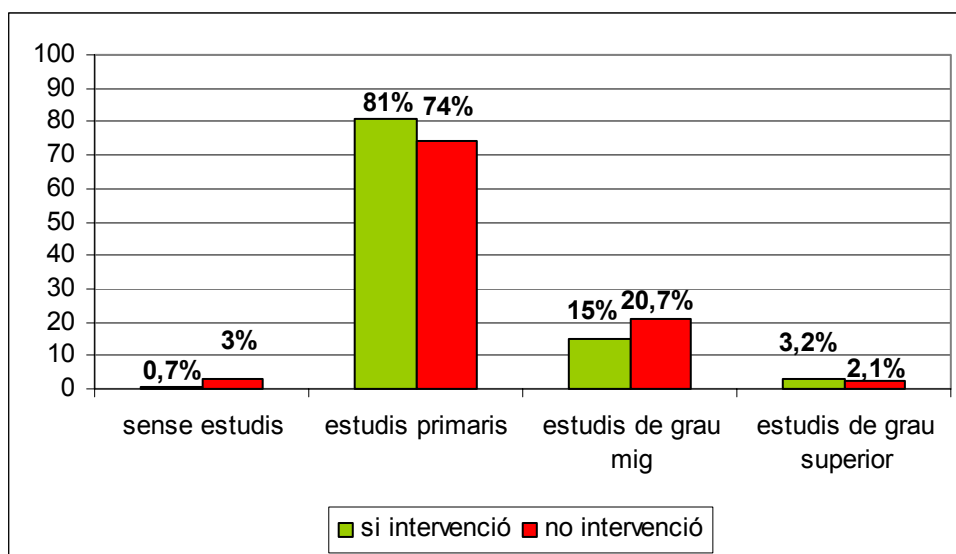
Gràfic 22. Relació entre l'edat de les víctimes i la intervenció realitzada amb elles



Segons mostra el gràfic 22, els percentatges d'intervenció i no intervenció estan molt igualats per grups d'edat, si bé en el grup de víctimes menors de 30 anys les necessitats d'intervenció són lleugerament superiors a les de no intervenció. En el cas del grup de víctimes d'edat superior a 30 anys, la no intervenció és lleugerament superior a la intervenció específica.

### 7.6.3. Intervenció i nivell d'estudis de les víctimes

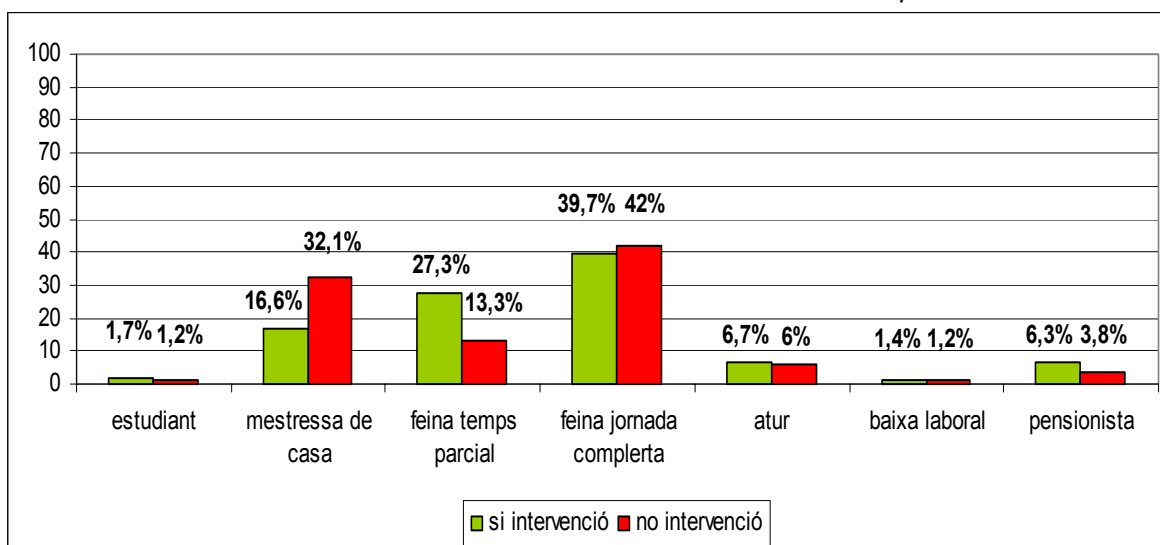
Gràfic 23. Relació entre la intervenció amb la víctima i el seu nivell d'estudis



En general i tal i com informen els percentatges del gràfic 23, el nivell d'estudis de la víctima no sembla ser una variable rellevant a l'hora de determinar la necessitat o no d'intervenir amb la víctima.

### 7.6.4. Intervenció i situació laboral de les víctimes

Gràfic 24. Relació entre intervenció amb les víctimes i la situació laboral d'aquestes

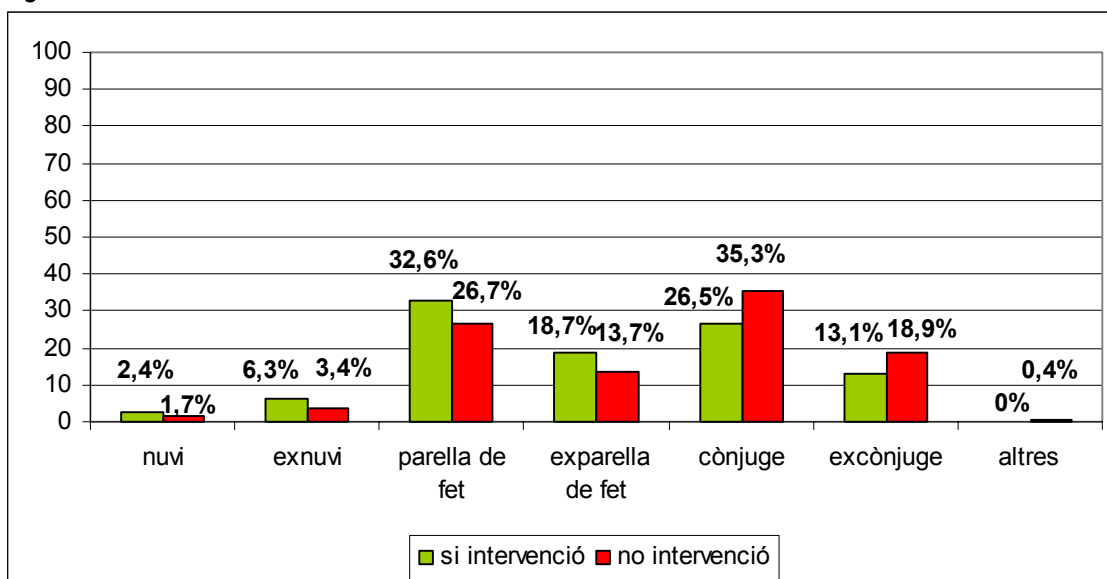


Al gràfic 24 es constata el fet que les víctimes sense ocupació laboral fora de la llar fan menys ús dels recursos psicossocals previstos, és a dir, la intervenció

amb aquestes víctimes és percentualment més baixa. Aquesta tendència s'inverteix, però, en el cas de les víctimes que treballen únicament a temps parcial i els percentatges són molt similars en la resta dels casos.

### 7.6.5. Intervenció - relació entre la víctima i l'agressor

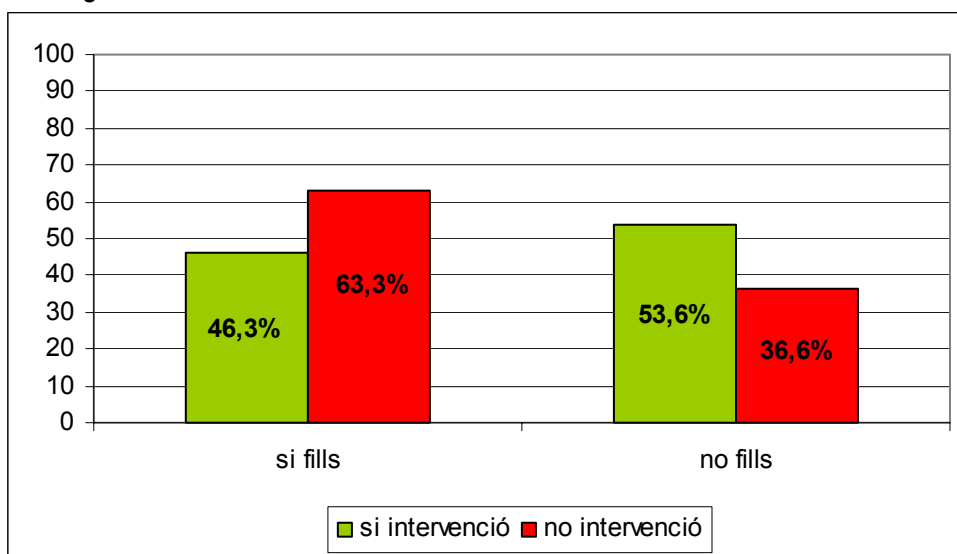
Gràfic 25- Relació entre la intervenció amb les víctimes i la relació que aquestes mantenen amb l'agressor en el moment de la denúncia



Tal i com es mostra en el gràfic 25, els percentatges més elevats d'intervenció corresponen als casos en que les víctimes mantenen o han mantingut una relació de nuviatge o de convivència sense matrimoni, invertint-se aquesta situació quan existeix o ha existit relació conjugal.

### 7.6.6. Intervenció - fills amb l'agressor

Gràfic 26. Relació entre la intervenció amb les víctimes i el fet que aquestes tinguin o no fills amb l'agressor



Segons el gràfic 26, la intervenció específica és superior quan les víctimes no tenen fills comuns amb l'agressor. D'altra banda, el percentatge més alt correspon a la no intervenció específica quan les víctimes tenen fills en comú amb l'agressor.

## 8. Conclusions

Les principals conclusions de la nostra investigació són:

- a) La majoria de les víctimes ateses a l'oficina d'atenció a la víctima de Lleida, són dones amb edats compreses entre els 29 i 40 anys, espanyoles, amb estudis primaris i que treballen fora de la llar (a temps parcial o a jornada completa). En el moment de la denúncia, la majoria mantenen una relació amb l'agressor de convivència i/o matrimoni i una mica més de la meitat tenen fills en comú amb ell. A més, la majoria d'elles és la primera vegada que denuncien maltractament. Aquestes dades contrasten amb les que ofereixen d'altres estudis que, si bé no són comparables des del punt de vista metodològic, aporten un perfil de víctimes d'edats mitges superiors a la d'aquesta investigació, més dependents econòmicament, i amb més càrregues familiars (Echeburúa i Corral, 1998).
- b) La major part de les víctimes ateses a l'oficina, han denunciat maltractament físic i psíquic.  
D'altra banda, i en contra del que plantejava la nostra hipòtesi 2, no s'observen diferències apreciables en el tipus de maltractament que denuncien les víctimes en funció de l'edat d'aquestes, essent en ambdós casos superior el maltractament físic i psíquic, és a dir, que, en general, segons es dedueix dels nostres resultats, el maltractament físic apareix ja en les primeres fases d'instal·lació de la violència en la relació de parella.
- c) D'acord amb el que plantejàvem a la hipòtesi 2, les víctimes del grup d'edat inferior als 30 anys triguen menys temps a denunciar el maltractament que aquelles que pertanyen al grup d'edat superior als 30 anys. Les reformes penals i legals i l'entrada en vigor de la nova legislació semblen haver tingut dos efectes importants sobre la visibilització del fenomen de la violència. Per una banda, el

reconeixement com violència de gènere de conductes que abans no eren considerats com a tals (p.e., el maltractament psíquic) i d'altra, la possibilitat de les víctimes d'acollir-se a ordres d'allunyament o protecció i a la intervenció psicosocial derivada del seu reconeixement com a víctima de violència de gènere.

- d) Tal i com es plantejava a la nostra hipòtesi 3, es dicten tres vegades més ordres d'allunyament que no pas ordres de protecció, és a dir, només en un terç dels maltractaments denunciats és necessari que es dictin mesures de reorganització provisional de la vida familiar un cop l'agressor s'ha allunyat del nucli familiar. Aquesta constatació ve a ratificar l'existència de víctimes de violència de gènere amb uns perfils sensiblement diferents als que es contemplaven abans de l'entrada en vigor de la llei.
- e) D'acord també amb el que caldria esperar segons la nostra hipòtesi 3.1, les variables que semblen relacionades amb el fet que es dicti una o una altra mesura judicial són la situació laboral de la víctima, la relació que aquesta manté amb l'agressor en el moment de la denúncia i el fet de tenir o no fills en comú amb ell.

En aquest sentit, podem afirmar que:

- el grup de víctimes que treballen a jornada completa gaudeixen en la majoria dels casos d'ordres d'allunyament mentre que quan les víctimes són mestresses de casa gaudeixen en major mesura d'ordres de protecció. Aquest tipus de relació entre variables podria estar explicat per d'altres variables moduladores, com, per exemple, la relació que manté la víctima amb l'agressor i la seva situació familiar general.
- quan es tracta de víctimes que han finalitzat la relació amb l'agressor en el moment de denunciar el maltractament, el percentatge d'ordres d'allunyament és superior al d'ordres de



protecció, molt probablement per tenir gestionada prèviament la separació i/o divorci de la seva parella.

- és en el grup de víctimes que tenen fills amb l'agressor on les ordres de protecció dictades són més nombroses, probablement per la necessitat de regular la relació d'aquests fills amb cadascú dels seus progenitors després que l'agressor deixa el nucli familiar.
- f) La intervenció específica que es porta a terme quan es detecten necessitats particulars de cada víctima després de la informació i l'assessorament que es dona a totes elles, és lleugerament superior a la situació de no necessitat d'intervenció. En contra del que caldria esperar segons el que s'havia plantejat a la hipòtesi 3.3, es fa més intervenció específica amb les víctimes que gaudeixen d'una ordre d'allunyament que amb aquelles que tenen una ordre de protecció. Sembla així, que no sempre les víctimes que necessiten reorganitzar la seva vida familiar arran de la denúncia són aquelles que plantegen a l'oficina demandes d'intervenció més específiques. En aquest sentit, el fet que la majoria d'intervencions que es fan siguin de contenció, de derivació psicològica i de derivació a serveis socials sembla indicar que la situació emocional de la víctima i les seves necessitats econòmiques podrien ser les variables fonamentals en l'explicació d'una gran part de l'atenció especialitzada que es fa amb les víctimes.
- g) En contra del que caldria esperar a la llum de la nostra hipòtesi 3.2, les víctimes que no realitzen cap tasca laboral fora de la llar, que mantenen o han mantingut una relació de matrimoni amb l'agressor i que tenen fills en comú són les víctimes amb menys necessitats d'intervenció específica, mentre que aquelles que treballen a jornada parcial, l'agressor és o ha sigut nuvi i/o parella de fet de la víctima i no tenen fills amb l'agressor, són les víctimes amb més necessitats d'intervenció específica.

Sembla així evidenciar-se que les necessitats d'intervenció no estan relacionades directament amb el nivell de dependència econòmica de la víctima respecte de l'agressor ni amb la necessitat de regular la situació familiar amb posterioritat a l'allunyament de l'agressor del nucli familiar.

## 9. Propostes

Aquesta investigació pretén ser únicament una primera aproximació a l'abordatge actual de l'atenció a les víctimes de violència de gènere.

D'una banda, les conclusions estan determinades per les limitacions del disseny estadístic. Seria necessari per tant un nivell superior d'anàlisi de les dades. L'anàlisi de la relació entre dues variables en cadascú dels supòsits ha limitat en gran mesura el nivell de conclusions de la investigació ja que no es poden treure conclusions, per exemple, sobre el paper que semblen tenir algunes variables moduladores que no es contemplaven en el disseny com variables rellevants.

D'altra banda, les categoritzacions finals d'algunes variables (edat, intervenció), han limitat igualment la possibilitat d'una anàlisi més en profunditat de la relació d'aquestes variables amb la resta de variables objecte d'estudi.

Per aquests motius es creu necessari continuar investigant en aquesta mateixa línia amb un disseny estadístic que permeti conèixer quines són les variables moduladores que intervenen en la relació entre d'altres variables, com per exemple, la situació de la víctima i les necessitats a cobrir en la intervenció psicosocial amb ella per part de l'oficina.

Igualment, fora necessari un abordatge més específic de variables com l'edat o la intervenció psicosocial mitjançant una categorització més exhaustiva que permeti extreure conclusions que ajudin a planificar el tipus d'intervencions més adients, encara més quan sembla ser que certes variables com és ara la situació emocional i psicològica de les víctimes determinen en gran mesura les necessitats d'intervenció amb elles.

## 10. Referències bibliogràfiques

ALBERDI, I.; MATAS, N. *La violència domèstica: informe sobre els maltractaments a dones a Espanya*. Fundació la Caixa. Col·lecció Estudis Socials n.10, 2002.

CANTERA, L.M. (coord.) *La violència a casa*. Barcelona: Fundació Caixa Sabadell, 2004.

CONSELL GENERAL DEL PODER JUDICIAL. *Estadísticas del observatorio contra la violencia doméstica y de género*, 2006

<http://www.poderjudicial.es/eversuite/GetRecords?Template=cgpj/cgpj/principal.htm> visitada el novembre de 2006.

CORSI, J. *Violencia masculina en la pareja. Una aproximación al diagnóstico y a los modelos de intervencion*. Buenos Aires: Paidós, 1995.

CORSI, J. *Maltrato y abuso en el ámbito doméstico: fundamentos teóricos para el estudio de la violencia en las relaciones familiares*. Buenos Aires: Paidós, 2003.

DUTTON, M.A. *Empowering and healing the battered woman: a model of assesment and intervention*. New York: Springer, 1992.

ECHEBURUA, E. *Personalidades violentas*. Madrid: Piràmide, 1999.

ECHEBURUA, E.; CORRAL, M.P. *Manual de violencia familiar*. Madrid: Siglo XXI, 1998.

GONZÁLEZ, R; SANTANA, J.D. *Violencia en las parejas jóvenes. Análisis y prevenció*. Madrid: Piràmide, 2001.

LLEI 27/2003 D'ORDRE DE PROTECCIÓ DE VÍCTIMES DE VIOLÈNCIA DOMÈSTICA. BOE 1-8-2003.

LLEI ORGANICA 1/2004 DE MESURES DE PROTECCIÓ INTEGRAL CONTRA LA VIOLÈNCIA DE GÈNERE. BOE 19-12-2004.

LORENTE ACOSTA, M. *El rompecabezas. Anatomía de un maltratador 1*. Barcelona: Editorial crítica, 2004.

MINISTERIO DE ASUNTOS SOCIALES. *Estadísticas de violencia contra la mujer*. Instituto de la mujer, 2006.

<http://www.mtas.es/mujer/mujeres/cifras/index.htm> visitada noviembre 2006

NACIONES UNIDAS. *Declaració de Viena*. The equal status and human rights of women, 1993.

VILLAVICENCIO, P; SEBASTIÁN, J. *Violencia doméstica: su impacto en la salud física y mental de las mujeres*. Instituto de la mujer. Ministerio de asuntos sociales. Madrid, 1999.

WORLD HEALTH ORGANITATION. *Researching violence against women*, 2005.

## 11. Annex

### PLANTILLA DE CODIFICACIÓ

NR. Acces

NR. Inves

#### 1. Edat:

menor de 30 anys

major de 30 anys

menys de 18

30-40 anys

18-23 anys

41-50 anys

24-29 anys

51-60 anys

més de 60 anys

2. Nacionalitat: .....

#### 3. Estudis:

sense estudis

estudis primaris

estudis de grau mig

estudis de grau superior

#### 4. Situació Laboral

estudiant

mestressa de cas

feina a temps parcial

feina a jornada completa

atur

baixa laboral

pensionista

#### 5. Relació víctima- agressor

nuvi

exnuvi

parella de fet

ex parella de fet

cònjuge

excònjuge

altres

## 6. Fills amb el presumpte agressor

- si..... quants.....edat
- no

## 7. Tipus de maltractament recollit a la denúncia

- únicament psíquic
- físic i psíquic
- sexual

## 8. Tipus de mesura judicial adoptada pel jutge

- ordre d'allunyament
- ordre de protecció

## 9. Ha denunciat maltractaments amb anterioritat?

- si
- no

## 10. El temps transcorregut entre el primer episodi de maltractament i la primera denúncia ha estat

- inferior a un mes
- entre 1 mes i 1 any
- entre 1 i 2 anys
- entre 2 i 5 anys
- més de 5 anys

## 11. Intervenció prevista

- cap intervenció específica
- derivació atenció psicològica
- acompanyament judici
- gestió de tràmits judicials i penitenciaris
- RAI
- derivació S. Socials
- recurs d'acolliment
- altres

## Relació de gràfics

Gràfic 1. Edat global de les víctimes .....	34
Gràfic 2. Edat per intervals de les víctimes .....	35
Gràfic 3. Nacionalitat de les víctimes ateses .....	35
Gràfic 4. Nivell d'estudis de les víctimes .....	36
Gràfic 5. Situació laboral de les víctimes.....	36
Gràfic 6. Relació que mantè la víctima amb l'agressor .....	37
Gràfic 7. Existència o no de fills amb l'agressor .....	37
Gràfic 8. Nombre de denúncies.....	38
Gràfic 9. Tipus de maltractament patit per la víctima .....	39
Gràfic 10. Relació entre l'edat de les víctimes i el tipus de maltractament a què han estat sotmès .....	39
Gràfic 11. Temps que triga la víctima a denunciar des que és víctima de maltractament.....	40
Gràfic 12. Relació entre l'edat de les víctimes i el temps d'espera entre el maltractament i la denúncia.....	41
Gràfic 13. Mesures judicials adoptades arran de la denuncia de la víctima.....	42
Gràfic 14. Mesures judicials adoptades per l'òrgan judicial arran de la denúncia de la víctima en relació a l'edat de la víctima.....	43
Gràfic 15. Relació entre la mesura judicial adoptada i la situació laboral de la víctima .....	43
Gràfic 16. Relació entre la mesura judicial adoptada i el nivell d'estudis de la víctima .....	44
Gràfic 17. Mesures judicials adoptades en funció de la relació que la víctima manté amb l'agressor.....	45
Gràfic 18. Mesures judicials adoptades en funció de si la víctima té fills o no amb l'agressor.....	46
Gràfic 19. Tipus d'intervenció específica.....	47
Gràfic 20. Relació entre mesures judicials adoptades i la intervenció posterior .....	47
Gràfic 21. Intervenció específica amb les víctimes.....	48
Gràfic 22. Relació entre l'edat de les víctimes i la intervenció realitzada amb elles.....	49
Gràfic 23. Relació entre la intervenció amb la víctima i el seu nivell d'estudis .....	50
Gràfic 24. Relació entre intervenció amb les víctimes i la situació laboral d'aquestes .....	50
Gràfic 25- Relació entre la intervenció amb les víctimes i la relació que aquestes mantenen amb l'agressor en el moment de la denúncia.....	52
Gràfic 26. Relació entre la intervenció amb les víctimes i el fet que aquestes tinguin o no fills amb l'agressor.....	53



