

Jornada de Prevenció i Mediació Comunitària

Un calidoscopi de mirades: una dècada teixint complicitats

El Ripollès, una experiència comarcal de treball comunitari

Isabel Canudas (educadora social)

Elisabeth Ortega (directora)



Consorci de Benestar Social
del Ripollès

Girona, 19 de novembre de 2015



Avís legal

Aquesta obra està subjecta a una llicència Reconeixement 3.0 de Creative Commons. Se'n permet la reproducció, la distribució, la comunicació del material sempre que se citi l'autoria del material i el Centre d'Estudis Jurídics i Formació Especialitzada (Departament de Justícia) i no se'n faci un ús comercial ni es transformi per generar obres derivades. La llicència Reconeixement-No comercial-Sense obres derivades es pot consultar a <http://creativecommons.org/licenses/by-nc-nd/3.0/es/deed.ca>

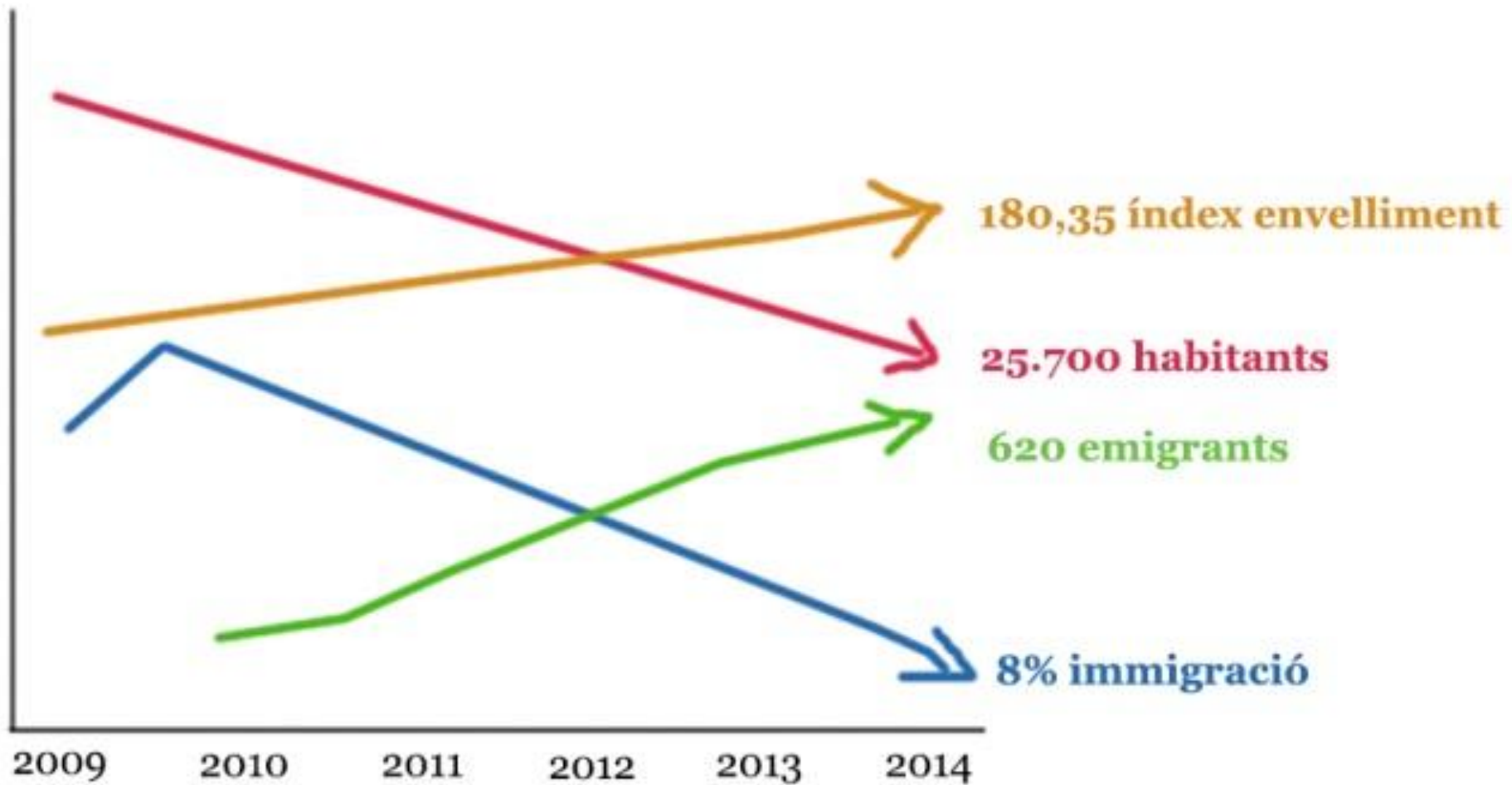
LA COMARCA DEL RIPOLLÈS



RIPOLLÈS

Superfície comarcal	956,24 Km ²
Nombre de municipis	19
Nombre de nuclis	132
Habitants	25.700
Taxa immigració	8%
Índex d'envelliment	180,35%
Joves entre 12-18 anys	1.376

RADIOGRAFIA SOCIODEMOGRÀFICA 2014



ANÀLISI DE LA SITUACIÓ COMARCAL

OPORTUNITATS

Baix nivell de conflictivitat

Xarxa de suport veïnal

Circulació de la informació

FEBLESES

Pocs recursos

Control social:
Poques oportunitats
Estigmatització
Exclusió

Canals d'informació poc
formals: dificulten la
intervenció professional

RECURSOS

Escoles	5 ESO / 1 Batxillerat i mòduls
Espais d'estudi	5 Biblioteques / 1 casal joves
Centres cívics (activitat organitzada)	2
Hotel d'entitats / sales polivalents (activitat no organitzada)	1 a cada municipi
Casals de joves	1
Instal·lacions esportives	5 pavellons municipals
Pistes de skate	2
Locals de joves	Sense comptabilitzar

SITUACIONS DE CONFLICTE

Mal ús de les tecnologies

Conductes que malmeten el mobiliari urbà

Situacions de perill per al jove o altres persones

Actituds que perjudiquen la convivència

PERFIL DELS JOVES

Autòctons

Classe mitjana

Baix rendiment escolar per inadptació o falta de motivació

No usuaris habituals dels serveis socials

Alguns són consumidors de marihuana

Alguns presenten problemes conductuals

Alguns són de segona residència



HISTÒRIA

- 2011 Ribes de Fresser
- 2012 Vilallonga de Ter
Jornada, curs i sessió
Taula comarcal de reparació
- 2013 Ripoll
Sessió formativa
- 2014 CampdevànoI

EN QUÈ ES BASA EL NOSTRE TREBALL

Necessitat de ser molt creatius

Fer valdre els recursos disponibles
Professional = recurs

Sumar esforços
Fer créixer la xarxa
Coordinació periòdica entre els diferents serveis

LA INTERVENCIÓ EN SITUACIONS DE CONFLICTE

Què és un conflicte?

El conflicte en general és una classe de relació social en què hi ha objectius de diferents membres de la relació que són incompatibles entre si.

Remo F. Entelman

LA INTERVENCIÓ EN SITUACIONS DE CONFLICTE

El Grup d'Intervenció de Referència (GIR)

- Què és.
- Qui el forma.

LA INTERVENCIÓ EN SITUACIONS DE CONFLICTE

GIR: què fa?

- Presentació i anàlisi de casos
- Recollida de dades (fitxa *recull de casos*)
 - Què ha passat?
 - Què s'ha fet?
 - Qui hi ha intervingut?
 - Quins han estat els resultats?

FITXA

1. Què ha passat?
 1. Quins són els fets? Com s'han detectat?
 2. Quina és la intensitat/dimensió del conflicte?
 3. Quins són els diferents actors del conflicte i quin rol hi juguen (Joves, família, adults, veïns, associacions, entitats, escola...)?
2. Què s'ha fet?
 1. Quines són les diferents actuacions realitzades? (Tenint en compte els diferents actors del conflicte que s'enuncien en l'apartat anterior.)
 2. Quin seguiment s'ha fet de les actuacions?
3. Qui hi ha intervingut?
 1. Quins són els diferents serveis, professionals i entitats que hi intervenen amb l'objectiu de donar sortida al conflicte?
 2. Quines són les coordinacions realitzades entre aquests serveis i entitats?
4. Avaluació de resultats
 1. Quins han estat els resultats d'aquestes actuacions?
 2. Quina valoració se'n fa?
 3. Quins en són els perquès?

LA INTERVENCIÓ

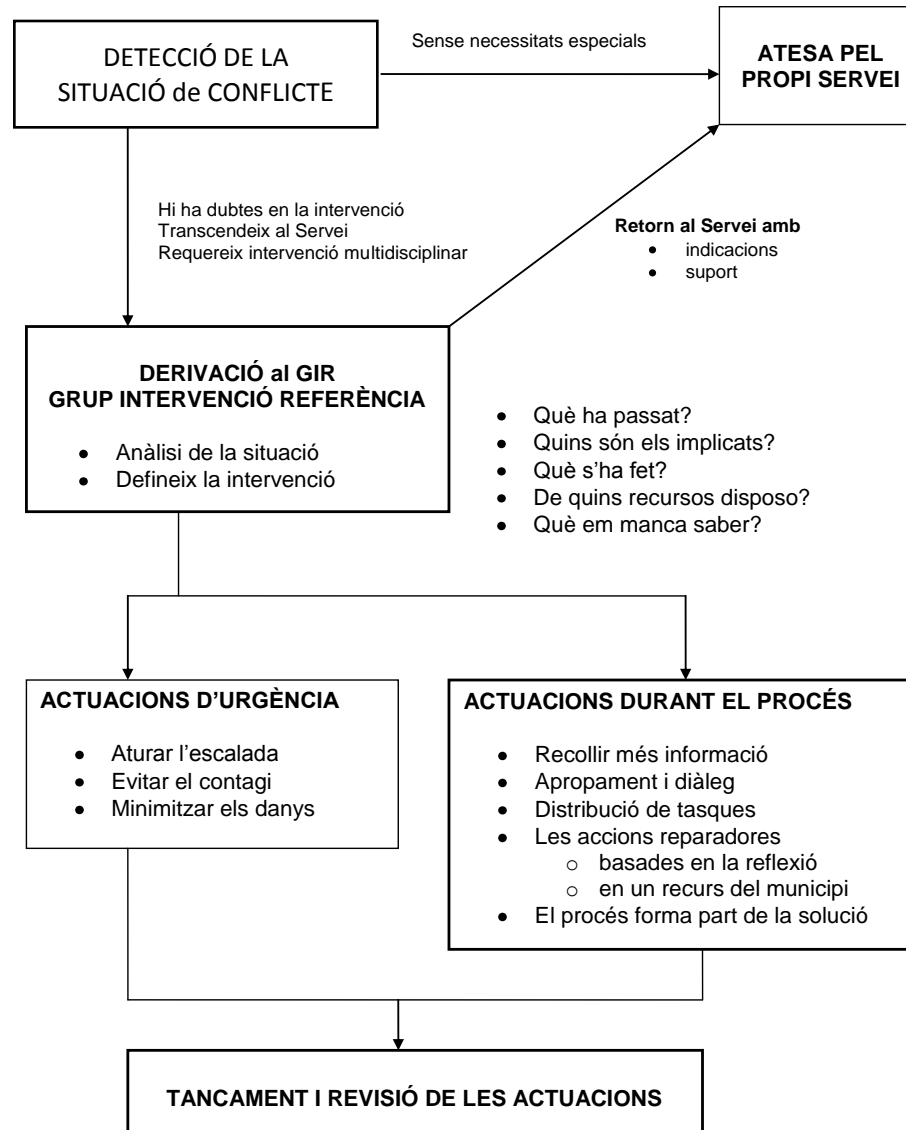
La intervenció és un procés que esdevé part de la solució, ja que porta implícit:

- La necessitat d'indagar.
- El diàleg amb els implicats.
- Una actuació coordinada i reflexiva.
- Les accions reparadores (si és que s'han de fer) en un sentit ampli.

LA INTERVENCIÓ

Les actuacions d'urgència:

- Demanen actuar amb agilitat, però no resolen el conflicte, i després d'una primera intervenció s'haurà d'actuar sobre el cas.



LA INTERVENCIÓ

Revisió d'actuacions:

- Seguiment de les accions dissenyades per si cal redefinir les actuacions.
- Valorar la finalització del procés i marcar un possible seguiment posterior.

LES ACCIONS REPARADORES

Basades en la reflexió i l'escolta, cerquen un efecte educatiu i pedagògic. No es tracta, simplement, de reparar allò malmès (si escau) sinó de reconstruir la part de la convivència que es pugui haver trencat.

LES ACCIONS REPARADORES

Implica una actitud concreta per part del professional:

- Oberta a recollir tot allò que pugui oferir el jove.
- D'escolta activa.
- Adaptant-se a l'edat i a les seves possibilitats.

LES ACCIONS REPARADORES

Els recursos:

- Entrevistes
- Sessions educatives
- Activitats en espais per a joves
- Activitats al carrer

EL FUTUR

Analitzant la intervenció realitzada veiem que:

- Cada municipi està en un moment diferent.
- El baix nombre de situacions ens obliga a plantejar-nos com donar continuïtat al treball de manera que quan aparegui la necessitat no hàgim de partir de zero.

EL FUTUR

- La terminologia ha de ser compartida per tothom de la Taula: l'arribada de nous professionals o nous polítics obliga a replantejar, de nou, els conceptes.
- Hem de trobar la manera de resoldre la dificultat de donar a conèixer la Taula i d'implicar-hi les famílies.

EL FUTUR

Aquesta metodologia, basada en una actitud pedagògica, té com a finalitat última no només intervenir amb el jove i el conflicte en un moment concret, sinó que aquest mateix jove pugui esdevenir, en un futur, agent preventiu i socialment actiu.



Moltes gràcies.