



CENTRE D'ESTUDIS JURÍDICS
I FORMACIÓ ESPECIALITZADA

Ausiàs March, 40
08010 Barcelona
TEL. 93 207 31 14
FAX: 93 207 67 47

 Generalitat de Catalunya
Departament de Justícia

D O C U M E N T S D E T R E B A L L

INVESTIGACIÓ
(Ajuts a la investigació, 2002)

Variables de concessió de la llibertat condicional a Catalunya

Autora

Beatriz Tebar Vilches

Any 2004



Àmbit social i criminològic

CENTRE D'ESTUDIS JURÍDICS
I FORMACIÓ ESPECIALITZADA

Ausiàs March, 40
08010 Barcelona
TEL. 93 207 31 14
FAX: 93 207 67 47

 Generalitat de Catalunya
Departament de Justícia

D O C U M E N T S D E T R E B A L L

INVESTIGACIÓ
(Ajuts a la investigació, 2002)

Variables de concessió de la llibertat condicional a Catalunya

Autora

Beatriz Tebar Vilches

Any 2004

El Centre d'Estudis Jurídics i Formació Especialitzada ha editat aquesta recerca respectant el text original dels autors, que en són responsables de la correcció lingüística.

Índex

1. Presentació: aspectes teòrics i pràctics de la investigació	5
1.1 Introducció.....	5
2. Marc legal de la llibertat condicional a Espanya	10
2.1 Orígens i configuració bàsica	10
2.2 Les reformes del CP95.....	11
2.3 El sistema de llibertat condicional espanyol després de la llei 7/2003 de compliment íntegre i efectiu de les penes privatives de llibertat.	12
3. Objectius i rellevància de la investigació	16
3.1 Introducció.....	16
3.2 Variables en la concessió de la llibertat condicional	17
3.3 Identificació de problemes en el procés de concessió de la llibertat condicional.....	17
3.4 Propostes per fer més extensiu l'ús de la llibertat condicional	18
3.5 Rellevància de la investigació	18
4. Disseny i metodologia de la investigació	20
4.1 Les poblacions objecte d'estudi	20
4.2 La selecció de la mostra.....	21
4.3 Fitxa tècnica	21
4.4 Les variables estudiades.....	22
4.4.1 La determinació de les variables	22
4.4.2 Les variables dependents.....	23
4.4.3 Les variables independents.....	23
4.4.3.1 Variables personals	24
4.4.3.2 Variables penals	25
4.4.3.3 Variables penitenciàries.....	28
4.4.3.4 Variables relatives a l'alliberament condicional.....	42

4.4.4	Etapes i col·laboradors en la investigació.....	49
5.	Descripció de la mostra	51
5.1.	Introducció.....	51
5.2.	Descripció general.....	52
5.3.	Característiques personals.....	53
5.3.1	El gènere	53
5.3.2	L'edat.....	54
5.3.3	La nacionalitat	55
5.4.	Perfil penal	62
5.4.1	Els delictes de la condemna base	62
5.4.2	La duració de la condemna base	66
5.4.3	Reincidència i habitualitat.....	68
5.4.3.1	Reincidència penitenciària	68
5.4.3.2	Reincidència legal	68
5.4.3.3	Habitualitat	68
5.5.	Perfil penitenciari.....	69
5.5.1	Els graus de classificació	69
5.5.2	Les sortides	70
5.5.3	La participació en activitats	72
5.5.4	Les faltes disciplinàries.....	79
5.5.5	Els no reingressos i les evasions.....	81
6.	La concessió de la llibertat condicional	83
6.1.	Introducció.....	83
6.2.	Les subcomposicions de la mostra	84
6.3.	Els tipus de propostes d'alliberament i de llibertats condicionals	86
6.3.1	Les propostes d'alliberament condicional rebudes	86
6.3.2	Els tipus de llibertats condicionals	87

6.4.	Llibertat condicional i variables personals	90
6.4.1	El gènere	90
6.4.2	L'edat.....	91
6.4.3	L'estat civil.....	93
6.4.4	La nacionalitat	93
6.4.5	El nivell de formació	96
6.5.	Llibertat condicional i variables penals	97
6.5.1	El tipus de delictes	97
6.5.2	El Codi penal aplicat.....	101
6.5.3	La duració de la condemna	101
6.5.4	La reincidència i l'habitualitat.....	104
6.5.4.1	Reincidència penitenciària	104
6.5.4.4	Reincidència legal	104
6.5.4.5	Habitualitat	105
6.6.	Llibertat condicional i variables penitenciàries	106
6.6.1	Les activitats realitzades durant el compliment de la condemna	106
6.6.2	Les classificacions.....	107
6.6.3	Les sortides	109
6.6.4	Les faltes disciplinàries.....	110
6.7.	Divergència institucional en el procés de concessió de la llibertat condicional.....	112
6.7.1	Introducció	112
6.7.2	La disparitat decisional entre la Junta de tractament i el JVP	113
6.7.3	La disparitat decisional entre la Cas i el JVP.....	114
6.8.	La celeritat en el procediment de concessió de la llibertat condicional.....	114
6.8.1	Introducció	114

6.8.3 La celeritat dels Jutjats de Vigilància Penitenciària en la resolució sobre la concessió de la llibertat condicional.....	117
6.9. Resum.....	119
7. Construcció d'un model de regressió logística explicatiu de la concessió de la llibertat condicional	122
7.1. Introducció.....	122
7.2. Anàlisi univariable de les variables independents	123
7.3. Anàlisi de les correlacions entre les variables independents explicatives	128
7.4. Anàlisi univariable de les interaccions.....	131
7.5. Estratègia de modelització	137
7.6. Resultat: equació descriptiva i predictiva de la concessió de la llibertat condicional	137
7.7. Càlcul de probabilitats de sortir en llibertat condicional.....	138
7.8. Resum.....	147
8. Referències bibliogràfiques	148
Annex: relació de taules i relació de gràfics	150
a. Taules.....	150
b. Gràfics	153

1. Presentació: aspectes teòrics i pràctics de la investigació¹

1.1 Introducció

La llibertat condicional és una figura vella al nostre ordenament jurídic. Des de la seva implantació a Espanya de forma generalitzada a l'any 1914, aquesta institució a sobreviscut a canvis de règim polític, de codi penal i de legalitat penitenciària. Tanmateix, els trets bàsics de la llibertat condicional, el seu nucli, s'ha mantingut casi intacte des de la llei de 1914. De fet, la majoria dels canvis més significatius que s'han produït en aquesta institució des de principis del segle passat, es concentren en els últims anys.

El discurs explicatiu i justificador de la llibertat condicional en el nostre país s'ha arrelat tradicionalment a la concepció rehabilitadora de les penes privatives de llibertat. La llibertat condicional neix així com una "prova de que la persona condemnada s'ha corregit (art. 5 Llei de 1914). La Constitució Espanyola de 1978 confirma aquest principi informador de la llibertat condicional en l'article 25.2, que prescriu l'orientació de les penes privatives de llibertat a la reeducació i a la reinserció social. No obstant aquest context legal i teòric, s'intueix que la llibertat condicional mai ha funcionat al nostre país com una institució reeducadora o reinsertadora *per se*, en el sentit que el mateix període d'alliberament condicional col·labori de forma efectiva en la integració social de la persona que surt de presó, ja sigui mitjançant la participació en programes de tractament o oferint recursos reals, que ajudin a la persona ex-condemnada a iniciar o continuar els seus

¹ Aquesta recerca ha estat possible gràcies a l'ajut a la recerca en l'execució penal rebut per part del Centre d'Estudis Jurídics i Formació Especialitzada, de la Generalitat de Catalunya; i al recolzament econòmic proporcionat pel projecte d'investigació "Protección de la víctima y rehabilitación de los delincuentes en libertad (violencia doméstica, violencia sexual y violencia racista)", subvencionat pel Ministeri d' Educació i Cultura (BJU2001-2075) i dins del qual s'adscriu aquest treball.

projectes vitals dins de la legalitat penal. Més aviat existeix la idea o visió generalitzada de què la llibertat condicional opera en molts casos com una mena de remissió de les penes privatives de llibertat, on el control és merament simbòlic².

La idea de laxitud en el control dels alliberats condicionals ha vingut aparellada amb la percepció d'automatisme en la concessió d'aquesta mesura; com si tothom tingués accés a la llibertat condicional. No obstant això, com es mostra en la següent taula, les persones penades que extingeixen la seva condemna en llibertat condicional són minoria.

Taula 1: Condemnes finalitzades a Catalunya versus llibertats condicional concedides (1996-2003)³

Llibertats	Condicionals		Definitives (sense llibertat condicional)		Total
	N	%	N	%	
1996	1.087	24	3.534	76	4.621
1997	914	23	3.124	77	4.038
1998	760	22	2.715	78	3.475
1999	710	35	2.055	65	2.765
2000	611	31	1.943	69	2.544
2001	574	27	1.855	73	2.429
2002	462	27	1.730	73	2.192
2003	482	22	1.720	78	2.202

Tot i això, les últimes reformes de la llibertat condicional introduïdes per la Llei Orgànica 7/2003, de 30 de juny, de mesures de reforma pel compliment íntegre i efectiu de les penes⁴, s'encaminen en part, a restringir l'accés a la llibertat condicional. Aquestes reformes, de fet, no han vingut acompanyades del període de reflexió, avaluació, debat i consulta plural que ha de precedir l'aprovació de qualsevol llei, sobretot si afecta a drets fonamentals, com és el cas de les lleis penals (DÍEZ RIPOLLÉS, 2003).

² En aquest sentit VEGA ALOCÉN (2001: 359-360); GARCÍA VALDÉS (2002: 1073) i RENART GARCÍA (2003: 274-275).

³ El.laboració pròpia a partir de les dades subministrades pel Departament de Justícia de la Generalitat.

⁴ B.O.E núm. 156/2003.

La reforma del sistema de llibertat condicional, com qualsevol altra reforma del sistema penitenciari, s'ha de basar en arguments teòrics i empírics. La idea de fons és simple: per modificar la realitat, primer l'hem de conèixer.

Aquest estudi pretén aportar una mica més de coneixement sobre el funcionament de la llibertat condicional. En concret, es vol analitzar la influència de diferents variables de tipus personal, penal i penitenciari en el procés de concessió de la llibertat condicional, tant a nivell administratiu com judicial.

Quins factors tenen més incidència en la concessió o denegació de la llibertat condicional? Quina rellevància tenen aquests factors durant el procés de concessió de la llibertat condicional? Quin òrgan té més pes en aquesta decisió, el Centre penitenciari, la Comissió d'Assistència Social o el JVP? Quin és el perfil de l'alliberat condicional? Aquestes són algunes de les preguntes que aquesta investigació intenta respondre.

Tot i que, segons al meu judici, aquesta investigació suscita preguntes legals i normatives, la discussió de les quals mereix interès, aquí hem limitat a presentar i comentar els resultats obtinguts, sense perjudici de què s'apunten algunes d'aquestes qüestions.

Sí que es realitzarà una breu exposició sobre la configuració legal de la llibertat condicional a Espanya i els canvis introduïts pel CP95 i la Llei 7/2003, per tal d'enquadrar a nivell legal l'objecte d'estudi d'aquesta investigació.

Per últim, abans de comentar l'estructura del treball, només apuntar les dos següents idees a nivell teòric, de les quals parteix aquest estudi, que potser ajudarà a entendre algunes de les observacions que aquí es realitzen, respecte a la regulació i funcionament de la llibertat condicional.

En primer lloc, es considera que la llibertat condicional és un dels principals

mecanismes previstos pel legislador per donar contingut a l'orientació constitucional a la reeducació i reinserció social de les penes privatives de llibertat (art. 25.2 Constitució Espanyola). D'acord amb aquest fonament constitucional, es defensa un model de llibertat condicional al qual pugui accedir un alt percentatge de la població penitenciària, de tal forma que aquest període de transició entre la presó i la llibertat, sigui el context habitual on s'extingeixin les penes privatives de llibertat.

En segon lloc, independentment dels principis ètics polítics o d'altre mena, que s'utilitzin per justificar o fonamentar la possibilitat de l'alliberament condicional en les penes privatives de llibertat, l'execució de qualsevol pena ha d'estar sotmesa a les mateixes garanties o salvaguardes que s'ofereixen en la seva imposició, pròpies d'un Estat democràtic, social i de dret. A efectes de l'objecte d'aquest estudi això significa, entre altres coses, que la regulació, concessió i execució de la llibertat condicional hauria de regir-se en tot moment pel principi de legalitat en l'execució de les penes.

Passant ja a aspectes organitzatius, aquest treball es divideix en quatre grans apartats. En el primer, de presentació, s'enquadra la investigació dins del marc legal de la llibertat condicional a Espanya. Un cop enquadrat el tema, es passa a explicar els objectius de la investigació de forma més detallada, així com es destaca per què i per a qui pot ser útil aquesta recerca. A continuació es parla de la part tècnica de la investigació, es a dir, del disseny, la metodologia, el tipus de població i de mostra i de les variables estudiades. Finalment, es tanca aquest primer apartat amb la relació de persones que han col·laborat en aquesta investigació, així com les diverses etapes en les quals han intervingut.

La segona part d'aquest treball es dedica a descriure la mostra d'aquesta investigació. Per una banda, aquesta descripció és un bon indicador del perfil de la població penitenciària a Catalunya. Per altra banda, aquesta secció del treball serveix per familiaritzar al lector amb les variables estudiades i per introduir alguns

dels conceptes que s'utilitzaran en la següent part, relativa als resultats de la investigació respecte a la concessió de la llibertat condicional.

En aquesta tercera part, trobem el nucli d'aquesta investigació. En primer lloc s'ofereix un perfil de les persones que surten en llibertat condicional. Seguidament es presenta la incidència, de forma individual o conjunta, de les variables estudiades, en la concessió o denegació de la llibertat condicional. S'inclou també en aquest apartat els resultats obtinguts respecte a la disparitat decisonal i la celeritat de l'Administració Penitenciària Catalana i dels Jutjats de Vigilància Penitenciària en el procés de concessió de la llibertat condicional. Aquest apartat finalitza amb un resum dels resultats exposats.

Per últim, s'inclou una anàlisi de regressió logística de les variables estudiades, que permet assenyalar els factors que millor predeixen la concessió de la llibertat condicional.

2. Marc legal de la llibertat condicional a Espanya

2.1 Orígens i configuració bàsica⁵

La llibertat condicional a Espanya troba els seus orígens més remots, per una banda, a la pràctica penitenciària portada a terme pel Coronel Manuel Montesinos al presidi de València durant els anys 1835-1850. Montesinos va instaurar un tipus de sistema progressiu amb una fase de llibertat intermèdia semblant a la llibertat condicional⁶. Per altra banda, a les colònies penitenciàries de Ceuta i Melilla durant els últims anys del segle XIX i principis del segle XX, s'aplica en l'últim període de les condemnes de presó, l'anomenada lliure circulació, que permetia al reclus complir la seva pena en l'exterior mentre treballava sota la tutela i control d'un patró⁷.

L'any 1914 es va aprovar la Llei de llibertat condicional, que donava la possibilitat de gaudir d'aquest benefici a les persones condemnades a més d'un any de presó, un cop complertes les $\frac{3}{4}$ parts de la seva pena i sempre que haguessin observat bona conducta a la presó i que oferissin garanties de portar una vida "honrada" en l'exterior. Sota l'esquema de la Llei de 1914 la llibertat condicional podia ser revocada a conseqüència de la comissió d'un nou delictes o de la mala conducta de la persona en llibertat.

Aquesta configuració de la llibertat condicional va arribar a l'etapa post-constitucional amb poques modificacions substancials, excepte per la creació de dos noves modalitats de llibertat condicional i pels canvis en la interpretació i en el procediment de concessió que van suposar la Constitució de 1978 i la posterior Llei Orgànica General Penitenciària de 1979 (LOGP), amb la creació de la figura

⁵ Sobre els orígens de la llibertat condicional a Espanya vegeu: CASTEJÓN (1915) i CADALSO (1921, 1922).

⁶ Sobre el sistema penitenciari de Montesinos vegeu BOIX (1950).

⁷ Sobre el sistema penitenciari a les colònies de Ceuta i Melilla vegeu FRAILE (1987).

del Jutge de Vigilància Penitenciària. Una modalitat de llibertat condicional adelantada va ser introduïda al Codi penal de 1928 amb els abonaments de compliment del límit de les $\frac{3}{4}$ parts per determinades conductes meritòries. La possibilitat d'adelantar la concessió de la llibertat condicional com a premi per determinades conductes, no torna a ser regulada fins al Reglament penitenciari de 1981, que permetia avançar el compliment de les $\frac{3}{4}$ parts fins a 4 mesos per cada any de compliment d'una pena de presó (art. 256). La llibertat condicional per edat va ser introduïda durant la II República, mitjançant Decret de 1932. La llibertat condicional per malalties greus no va ser regulada fins la reforma penitenciària del 1977. Les dues modalitats de llibertat condicional per raons humanitàries, així com la llibertat condicional ordinària i la adelantada arriben al CP95 amb una configuració bàsica similar a l'original.

2.2 Les reformes del CP95⁸

El Codi penal de 1995 va millorar la redacció i tècnica legislativa en la regulació de la llibertat condicional, que es conté en els articles 90-93. A nivell substancial es va ampliar l'àmbit d'aplicació de la llibertat condicional a totes les penes privatives de llibertat, independentment de la seva durada. També es va preveure la possibilitat d'imposar el compliment d'alguna de les mesures de seguretat no privatives de llibertat previstes a l'article 105 del CP95, durant el període de llibertat condicional i sota l'amenaça de revocació. La modalitat de llibertat condicional adelantada va ser configurada a les $\frac{2}{3}$ parts de la condemna amb el requisit addicional d'haver realitzat de forma continuada activitats de tipus laboral, formatiu o cultural. Es va mantenir l'exigència dels requisits de trobar-se classificat en tercer grau, haver observat bona conducta i tenir un pronòstic favorable de no reincidència.

Respecte al sistema de revocació, es va mantenir com a causa de pèrdua del benefici la comissió d'un nou delictes durant el període de llibertat condicional, i es

⁸ Sobre el sistema de llibertat condicional instaurat pel Codi penal de 1995 vegeu VEGA ALOCÉN (2001).

va afegir l'incompliment d'alguna de les regles de conducta imposades, alhora que s'eliminava la causa relativa a la "mala conducta". Tanmateix, per mala conducta ja s'entenia l'incompliment de alguna de les obligacions del pla de llibertat condicional acordat per la persona condemnada amb l'aquiescència de la Comissió d'Assistència Social i el JVP. Pel que fa a les conseqüències de la revocació, es va eliminar la pèrdua dels temps gaudit en llibertat condicional pels reincidents.

Una altra novetat en la regulació de la llibertat condicional, relacionada amb la idea de compliment íntegre de les penes de privatives de llibertat, va ser la restricció a la concessió del benefici prevista en l'article 78 del CP95. Aquest article va establir la possibilitat d'impedir l'accés a la llibertat condicional, i als beneficis penitenciaris en general, en aquells casos en els que per aplicació de les regles de limitació de la pena de l'article 76, la condemna a complir resulti inferior a la meitat de la suma de totes les penes imposades.

2.3 El sistema de llibertat condicional espanyol després de la Llei 7/2003 de compliment íntegre i efectiu de les penes privatives de llibertat⁹.

La Llei 7/2003 suposa sobretot l'establiment de dos sistemes de llibertat condicional en funció del delicte de la condemna. S'endureix el règim d'aquest benefici per les persones condemnades per delictes de terrorisme o per delictes comesos en el si d'organitzacions criminals, mentre que per la resta s'afegeix una nova modalitat d'alliberament condicional avançat.

En quant al sistema de concessió i revocació, la llei 7/2003 ha introduït les següents principals novetats. S'ha afegit un nou requisit de concessió a totes les

⁹ Sobre les reformes de la llibertat condicional durant el 2003 vegeu RENART GARCÍA (2003) i GARCIA ALBERO/TAMARIT SUMALLA (2004).

modalitats de llibertat condicional, a excepció de les relatives a raons humanitàries. Així ara només s'entén que pot existir un pronòstic favorable de reinserció social si s'ha satisfet les responsabilitat civil derivada del delictes.

La llibertat condicional a les 2/3 parts pot ser avançada si es compleix a més a més amb el requisit d'haver participat de forma positiva en programes de reparació a les víctimes, de tractament o de desintoxicació. Les modalitats de llibertat condicional adelantada es veten per les persones condemnades per delictes terroristes o delictes comesos en el si d'organitzacions criminals. Per aquests casos s'afegeixen també requisits específics en la concessió de la llibertat condicional ordinària.

El sistema de revocació roman bastant similar, la comissió d'un nou delictes així com l'incompliment d'una regla de conducta segueixen essent causes de pèrdua del benefici. En el cas de condemnats per delictes de terrorisme s'especifica com a causa de revocació el fet de no complir amb les condicions o requisits exigits per la concessió de la llibertat condicional. La revocació de la llibertat condicional pels condemnats per delictes terroristes suposa a més a més la pèrdua del temps passat en llibertat condicional.

Una novetat més destacable és el canvi i l'ampliació del contingut de les regles de conducta que poden imposar-se durant el període de llibertat condicional. Si abans el CP95 remetia només a les mesures de seguretat de l'article 105, ara el JVP pot triar entre qualsevol de les mesures de seguretat no privatives de llibertat que preveu l'article 96.3, així com qualsevol de les mesures de l'article 83, que poden imposar-se durant la suspensió de l'execució d'una pena. D'aquesta forma es dona entrada a la discrecionalitat el JVP a l'hora de decidir el contingut d'una determinada regla de conducta (art. 83.5).

Després de les reformes introduïdes per la llei 7/2003 el sistema espanyol de llibertat condicional inclou fins a sis modalitats d'alliberament anticipat condicionat en les penes privatives de llibertat:

a) Llibertat condicional ordinària

Es pot concedir a partir del compliment dels $\frac{3}{4}$ parts de la condemna, sempre i quan es reuneixin els següents requisits: classificació en tercer grau, bona conducta durant el compliment de la condemna, pronòstic favorable de reinserció social emès per l'Administració Penitenciària, segons l'article 67 de la LOGP. Aquest pronòstic només es podrà considerar com a favorable si s'ha satisfet la responsabilitat civil derivada del delictes.

En el cas d'estrangers no residents de forma legal a Espanya, el JVP pot autoritzar el compliment del període de llibertat condicional al país d'origen.

b) Llibertat condicional a les 2/3 parts

Es podrà concedir la llibertat condicional un cop complertes les 2/3 parts de la condemna quan junt amb els requisits anteriors, s'hagi desenvolupat de forma continuada activitats laborals, culturals o ocupacionals.

c) Modalitat anticipada de la llibertat condicional a les 2/3 parts

En aquesta nova modalitat de llibertat condicional adelantada, un cop complerta la meitat de la condemna, el requisit temporal pot reduir-se fins a 3 mesos per cada any de compliment de la condemna, si addicionalment als requisits ordinaris i al requisit especial, s'acredita la participació efectiva i favorable en programes de reparació a les víctimes o programes de tractament o desintoxicació.

d) Llibertat condicional per malaltia greu i incurable

Les persones condemnades amb malalties greus amb patiments de caràcter incurable podran accedir a la llibertat condicional en qualsevol moment de la condemna si es compleixen la resta de requisits ordinaris.

e) Llibertat condicional per causa d'edat

També les persones amb 70 o més anys podran ser alliberades sense complir el límit temporal, sempre que es compleixin la resta de requisits ordinaris.

f) Modalitat especial de llibertat condicional per raó de delictes terroristes i delictes comesos en el si d'organitzacions criminals

La llei 7/2003 crea un règim més restringit d'accés a la llibertat condicional per les persones condemnades per alguns dels delictes de terrorisme regulats en la Secció segona del Capítol V del Títol XXII del CP95, així com per les persones condemnades per delictes comesos dins de l'estructura d'organitzacions criminals.

En aquests supòsits, d'entrada, s'exclou l'aplicació de les modalitats de llibertat condicional adelantada i s'estableix de forma preceptiva la regla de l'article 78. Es a dir, les persones condemnades per delictes terroristes o per delictes comesos en el si d'organitzacions criminals, que estiguin complint una pena inferior a la meitat de la suma total de les penes imposades, a conseqüència de l'aplicació dels límits establerts en l'article 76, tindran en principi com a pena de referència per realitzar el còmput temporal d'accés a la llibertat condicional, la suma de totes les penes imposades.

En el cas de que el JVP acordi no aplicar el règim de l'article 78, i tenir per tant en compte pel còmput de la llibertat condicional, la condemna resultant d'aplicar els límits de l'article 76, només es podrà accedir a aquest benefici durant l'última vuitena part de la condemna. Addicionalment, a més dels requisits ordinaris o generals s'hauran de complir els següents requisits específics: l'abandonament dels fins i mitjans de l'activitat terrorista i la col·laboració activa amb les autoritats a efectes d'atenuar els efectes del delicte, d'impedir futures activitats del grup terrorista o d'efectuar altres detencions. Aquests requisits especials són reiteratius en quant ja s'exigeixen per accedir al tercer grau.

3. Objectius i rellevància de la investigació

3.1 Introducció

L'objecte d'estudi d'aquesta investigació és l'aplicació de la llibertat condicional a Catalunya. La investigació tracta de respondre a les preguntes com, quan i a qui es concedeix la llibertat condicional a Catalunya.

La investigació pren com a població objecte d'estudi, persones que en una determinada data tenien complertes o van complir les $\frac{3}{4}$ parts de la seva pena privativa de llibertat o es trobaven en llibertat condicional, subjectes a un Centre penitenciari depenent de l'Administració Penitenciària Catalana (APC, d'ara endavant). Tot i això, moltes de les conclusions que aquí es realitzen poden fer-se extensives a l'aplicació de la llibertat condicional a tot el territori espanyol¹⁰.

La investigació ha estat dissenyada, doncs, per analitzar la llibertat condicional ordinària que preveu l'article 90 del CP95, a la qual es pot accedir de forma general un cop complertes les $\frac{3}{4}$ parts d'una pena privativa de llibertat. Però també s'ha recollit informació sobre les següents modalitats de llibertat condicional que preveu el CP: llibertat condicional anticipada a les $\frac{2}{3}$ parts de la condemna, llibertat condicional per causa d'edat i llibertat condicional per malaltia greu¹¹.

¹⁰ Com es conegut, Catalunya és la única Comunitat Autònoma que ha assumit les competències en matèria d'execució penitenciària d'acord amb l'article 149.1 6^a de la Constitució Espanyola i l'article 11.1 de l'Estatut d'Autonomia de Catalunya (la norma que va materialitzar el traspàs de competències en matèria d'Administració penitenciària és el Reial Decret 3482/1983, de 28 de desembre). La execució de les penes a Catalunya difereix doncs de la resta de l'Estat espanyol, en la mesura que aquesta funció es exercida per una Administració penitenciària diferent, amb tot el que això comporta. Però cal tenir en compte que la legislació penal i penitenciària és la mateixa per tot l'Estat espanyol. Per tant, un estudi de l'aplicació de la llibertat condicional a Catalunya, permet també, fins a cert punt, extreure conclusions sobre el funcionament de la llibertat condicional a tot l'Estat espanyol.

¹¹ Aquest estudi s'ha portat a terme amb anterioritat a la reforma dels requisits d'accés a la llibertat condicional, aprovada durant l'any 2003 mitjançant Llei Orgànica 7/2003, de 30 de juny, de mesures de reforma pel compliment íntegre i efectiu de les penes. De forma que en aquesta recerca només es pot tenir en compte la nova configuració de la llibertat condicional a efectes de realitzar previsions.

Concretament aquesta recerca es planteja els següents objectius.

3.2 Variables en la concessió de la llibertat condicional

Assenyalar la incidència de determinades variables en la concessió de la llibertat condicional és el principal objectiu d'aquesta recerca. La investigació indica quin és el pes relatiu de variables personals, com la nacionalitat o el gènere, variables penals, com el delictes de la condemna o els antecedents i variables penitenciàries com el nombre i tipus de sortides o activitats realitzades durant el compliment de la *condemna base*. Ara bé, cal remarcar que en aquest treball no s'estableixen relacions causals entre les variables estudiades i la concessió o no de la llibertat condicional. Molts dels factors que aquí s'analitzen s'interrelacionen alhora. En alguns casos es pot establir un ordre temporal entre determinats factors, però d'aquesta correlació no es pot afirmar l'existència de causalitat. Per això, moltes de les interpretacions que aquí es proporcionen respecte la correlació de determinades variables en la concessió de la llibertat condicional, es formulen com a hipòtesis de treball.

3.3 Identificació de problemes en el procés de concessió de la llibertat condicional

La investigació permetrà identificar alguns dels problemes de l'actual procés i pràctica de la concessió de la llibertat condicional. Concretament podria servir per identificar les causes que restringeixen o poden restringir l'ús d'aquesta figura penitenciària. Es recorda aquí que aquesta recerca parteix de la idea d'un model de llibertat condicional que ajuda a la resocialització, i fa per tant, aconsellable, la maximització del seu ús.

3.4 Propostes per fer més extensiu l'ús de la llibertat condicional

Relacionat amb l'objectiu anterior, la investigació també permet plantejar propostes per aconseguir que la llibertat condicional es pugui aplicar de forma més racional, tot protegint els interessos de la societat, de tal forma que aquesta sigui la forma habitual d'extinció de les penes privatives de llibertat.

3.5 Rellevància de la investigació

Un estudi empíric sobre la llibertat condicional es justifica en primer lloc per la escassetesa de recerques en l'àmbit de l'execució de les penes privatives de llibertat.

En segon lloc, estudiar l'aplicació de la llibertat condicional és important perquè afecta a la forma en què es compleix una pena, i per tant a la seva naturalesa més o menys greu.

En tercer lloc, la llibertat condicional, com altres institucions de compliment en l'exterior de les penes, arrossega una important divergència entre el seu discurs teòric i la seva pràctica. Ens trobem a institucions pensades, en principi per promoure processos de resocialització tanmateix no només no sabem el grau de funcionalitat d'aquestes mesures respecte el seu objectiu declarat, sinó que tampoc sabem a qui s'aplica i per què.

Finalment l'objecte d'estudi d'aquesta recerca està d'actualitat a causa de les reformes introduïdes durant el 2003. Com es pot fer una reforma de l'execució de les penes privatives de llibertat i en concret de la llibertat condicional, si no se sap com funciona aquesta mesura?

Per totes aquestes raons crec que aquesta recerca pot ser útil per diversos col·lectius. Per l'acadèmic per l'interès de conèixer com s'aplica la llibertat condicional. Pels aplicadors del dret penitenciari, en un sentit ample, com ara advocats, jutges i funcionaris de l'Administració, la investigació port oferir estratègies per realitzar la seva tasca o per comprendre els seus resultats.

La recerca també es dirigeix al legislador per tal que pugui avaluar o realitzar reformes amb una mica més d'informació.

Per últim, l'anàlisi dels resultats d'aquesta recerca, pot permetre realitzar propostes per augmentar el nombre de condemnats que finalitzin la seva pena privativa de llibertat passant per aquest període de transició entre la vida en presó i la vida en llibertat.

4. Disseny i metodologia de la investigació

4.1 Les poblacions objecte d'estudi

Per tal de poder assenyalar algunes de les variables que incideixen en la concessió de la llibertat condicional, es va decidir que la població objecte d'estudi es conformés per totes aquelles persones que en una determinada data tinguessin complertes les $\frac{3}{4}$ parts de la seva condemna, estiguessin o no en llibertat condicional. D'aquesta forma es podrien fer comparacions entre el grup d'alliberats condicionals i el grup de persones que no havien accedit a aquesta forma de compliment de les penes privatives de llibertat.

Per raons de disponibilitat i accés al sistema informàtic de la Direcció General de Serveis Penitenciaris i Rehabilitació del Departament de Justícia de la Generalitat de Catalunya (DGSPR, d'ara en endavant), es van conformar dos poblacions d'estudi: una, dels que a 25 de juliol de 2002 no gaudien d'alguna modalitat de llibertat condicional i tenien complertes o havien complert les $\frac{3}{4}$ parts de la seva condemna, i, altra, formada pels subjectes que en la mateixa data es trobaven en algun tipus de llibertat condicional.

Els llistats de les dos poblacions amb aquestes característiques al 25 de juliol de 2002, van ser extrets del programa Catalunya DGSPR. En aquesta data, 1.141 subjectes es trobaven complint una pena privativa de llibertat subjectes a l'APC, i tenien complertes o havien complert les $\frac{3}{4}$ parts de la seva condemna¹². D'aquests 1.141 subjectes, 948 no es trobaven en situació de llibertat condicional i 616 es trobaven gaudint d'aquest benefici penitenciari.

¹² A excepció d'aquelles persones que havien sortit en llibertat condicional abans del compliment de les $\frac{3}{4}$ parts de la seva condemna, per alguna de les modalitats especials d'alliberament condicional que preveu el CP.

4.2 La selecció de la mostra

De cada població es va seleccionar una mostra a l'atzar mitjançant el programa estadístic SPSS. Una primera mostra es va obtenir del grup de persones amb les $\frac{3}{4}$ parts de la seva condemna complertes i que no es trobaven en llibertat condicional a 25 de juliol de 2002. D'aquest grup, format per 947 subjectes, va resultar una mostra representativa i aleatòria de 688 subjectes, amb un error del ± 2 i un interval de confiança del 95,5%. Una segona mostra va ser extreta dels subjectes que es trobaven en qualsevol modalitat de llibertat condicional a 25 de juliol de 2002. D'aquest últim grup de 616 subjectes es va obtenir una mostra representativa i aleatòria de 453 subjectes.

4.3 Fitxa tècnica

Àmbit d'estudi	Catalunya
Població 1	947 interns subjectes a l'Administració Penitenciària de Catalunya, que a 25 de juliol de 2002 havien complert o tenien complertes les $\frac{3}{4}$ parts de la seva condemna i que no es trobaven en llibertat condicional
Població 2	616 persones que a 25 de juliol de 2002 estaven en alguna modalitat de llibertat condicional subjectes a l'Administració Penitenciària de Catalunya
Mostra 1	688 subjectes
Mostra 2	453 subjectes
Error mostral i interval de confiança	± 2 ; 95,5%; para $p=q=50$

4.4 Les variables estudiades

4.4.1 La determinació de les variables

Les variables independents estudiades en aquesta investigació han estat determinades a partir de la informació obtinguda de les següents fonts.

En primer lloc, una revisió d'investigacions empíriques sobre la llibertat condicional va permetre assenyalar alguns dels predictors sobre la concessió i funcionament d'aquesta mesura. Aquesta revisió es va centrar principalment en estudis anglesos, ja que a Anglaterra s'apliquen diferents models d'alliberament condicional amb molta intensitat, i existeixen estudis sobre el funcionament d'aquests models¹³.

En segon lloc, l'adaptació d'aquests predictors a l'escenari del model espanyol d'alliberament condicional, es va realitzar a partir de l'anàlisi dels expedients dels anys 1997-2000 de la secció novena de l'Audiència Provincial de Barcelona, relatius a resolucions de recursos d'apel·lació en matèria de llibertat condicional.

En tercer lloc, es van realitzar algunes entrevistes a diferents agents que intervenen en el procés d'aplicació de la llibertat condicional. Així, es va entrevistar a un dels Magistrats de l'Audiència Provincial de Barcelona que coneix en via d'apel·lació dels recursos contra les resolucions dels JVP; dos Jutges de Vigilància Penitenciària de Catalunya i dos treballadors socials penitenciaris de medi obert, adscrits a la Comissió d'Assistència social de Barcelona.

D'aquestes tres fonts es va identificar aquelles variables que es creia que podien influir de forma significativa en el procés de concessió i aplicació de la llibertat condicional. Per últim, es va realitzar una selecció de variables, tenint en compte

tant el tipus d'informació que conté la base de dades informàtica de l'Administració Penitenciària Catalana, així com la forma en què es recull aquesta informació.

4.4.2 Les variables dependents

La principal variable dependent en aquest estudi és la concessió no de la llibertat condicional. Però també s'han estudiat altres variables dependents relatives al procés de concessió de la llibertat condicional, com la proposta de l'Administració, la resposta a la sol·licitud de patrocini de les Comissions d'Assistència Social, o el tipus de pronòstic emès per l'Administració penitenciària.

4.4.3 Les variables independents

Les taules que es mostren a continuació contenen les variables independents que s'han recollit de cada subjecte. A la primera columna de cada taula s'indica el nom de la variable. A la segona columna es proporciona una definició de la variable a efectes d'aquesta investigació, es a dir, s'assenyala quina informació s'ha recollit concretament per cada variable. Finalment, la tercera columna mostra el tipus de variable, això és, el format amb el qual s'ha recollit la informació de cada variable. Els tipus de variables independents en aquesta recerca són els següents: numèrica, dicotòmica, politòmica i data.

¹³ HOOD/ SHUTE (1994, 1995, 2000)

4.4.3.1 *Variables personals*

Taula 2: Variables personals

Variable	Definició	Tipus	Categories
Gènere	Sexe	Dicotòmica	1-home 2-dona
Nacionalitat	Nacionalitat legal segons la informació proporcionada per la pròpia persona condemnada el primer cop que va ingressar a presó	Politòmica	
Estat civil	Estat civil segons la informació proporcionada per la persona condemnada el primer cop que va ingressar a presó	Politòmica	1-Solter 2- Casat 3-Separat 4-Divorciat 5-Vidu
Data de naixement	Data de naixement segons la informació proporcionada per la persona condemnada el primer cop que va ingressar a presó	Data	
Nivell de formació	Estudis o cicles de formació assolits d'acord amb la informació proporcionada per la persona condemnada el primer cop que va ingressar a presó	Politòmica	
Any del 1r ingrés a presó	Any en què es va ingressar en algun tipus de establiment penal ja fos en concepte de detingut, preventiu o penat.	Data	

4.4.3.2 Variables penals

Taula 3: Varibales penals

Variable	Definició	Tipus	Categories
1. Dades de la <i>condemna base</i>			
Data inici compliment	Data quan es va començar a complir la <i>condemna base</i> , es a dir, un cop ha recaigut el testimoni de la sentència	Data	
Data compliment $\frac{3}{4}$ parts	Data en la qual es va extingir les $\frac{3}{4}$ parts de la <i>condemna base</i> . En aquest còmput s'inclouen, en el seu cas, les redempcions de penes pel treball. (explicar en nota el tema del còmput).	Data	
Data prevista d'acabament	Data d'extinció de la <i>condemna base</i> sense l'aplicació de beneficis penitenciaris	Data	
Data de llibertat definitiva sense redempció de penes pel treball	Data d'extinció de la <i>condemna base</i> sense l'aplicació de beneficis penitenciaris	Data	
Durada de la <i>condemna base</i> en dies	Sumatori de les penes de presó que conformen la <i>condemna base</i>	Numèrica	
AS (arrest substitutori en dies)	Sumatori dels dies d'arrest menor que conformen la c.b	Numèrica	
AM (Arrest menor, en dies)	Sumatori del dies d'arrest menor que conformen la c.b	Numèrica	
AFS (en dies)	Sumatori dels dies d'arrest de cap de setmana que conformen la <i>condemna base</i>	Numèrica	
AFS (en caps de setmana)	Nombre d'arrestos de cap de setmana que conformen la c.b	Numèrica	
RPS (responsabilitat personal subsidiària, en dies)	Sumatori dels dies de responsabilitat personal subsidiària que conformen la c.b	Numèrica	
Presó preventiva	Privació de llibertat en concepte de presó preventiva per alguna de les causes que conformen la c.b	Dicotòmica	1-sí 2-no
Dies d'abonament de la presó preventiva	Durada en dies de l'abonament aplicat a la <i>condemna base</i> en concepte de presó preventiva	Numèrica	
Indult	Indults aplicats a la <i>condemna base</i>	Politòmica	1-penal 2-penitenciari 3-no

Delicte més greu de la <i>condemna base</i>	Delicte amb la pena més elevada de la c.b	Politòmica	
Delicte 1	Delicte amb la pena més elevada després del delicte més greu	Politòmica	
Delicte 2	Delicte amb la pena més elevada després del delicte 1	Politòmica	
Delicte 3	Delicte amb la pena més elevada després del delicte 2	Politòmica	
Delicte 4	Delicte amb la pena més elevada després del delicte 3	Politòmica	
2. Dades relatives a les causes pendents			
Causes pendents	Existència de d'alguna causa per la qual el subjecte es troba en situació de presó preventiva	Dicotòmica	1-sí 2-no
Delicte més greu de les causes pendents	Delicte amb el marc de pena més elevat	Politòmica	"
Altre delicte causes pendents 1	Delicte amb el marc de pena més elevat després del delicte més greu de les causes pendents	Politòmica	"
Altre delicte causes pendents 2	Delicte amb el marc de pena més elevat després del delicte causes pendents 1	Politòmica	"
Altre delicte causes pendents 3	Delicte amb el marc de pena més elevat després del delicte causes pendents 2	Politòmica	"
Altre delicte causes pendents 4	Delicte amb el marc de pena més elevat després del delicte causes pendents 3	Politòmica	"
3. Dades relatives a les condemnes posteriors a la <i>condemna base</i>			
Condemnes posteriors	Existència de condemnes penals recaigudes amb posterioritat a la <i>condemna base</i> , que no han estat objecte de refosa penal amb la <i>condemna base</i>	Dicotòmica	1-sí 2-no
Delicte més greu de les condemnes posteriors	Delicte, per una condemna posterior, amb la pena més elevada	Politòmica	
Duració condemna posterior més greu	Duració en dies de la condemna posterior més elevada	Numèrica	
Inici del compliment de la condemna posterior	Data d'inici de compliment de la condemna posterior amb la pena més elevada	Data	

Altres delictes de les condemnes posteriors 1	Delicte de la condemna posterior més elevada després de la condemna posterior més greu	Polítomica	
Durada de la condemna posterior del delicte 1	Duració en dies de la condemna posterior pel delicte 1	Numèrica	
Altres delictes de les condemnes posteriors 2	Delicte de la condemna posterior més elevada després de la condemna posterior pel delicte 1	Polítomica	
Durada de la condemna posterior del delicte 2	Duració en dies de la condemna posterior pel delicte 1	Numèrica	
Altres delictes de les condemnes posteriors 3	Delicte de la condemna posterior més elevada després de la condemna posterior pel delicte 2	Polítomica	
Durada de la condemna posterior del delicte 3	Duració en dies de la condemna posterior pel delicte 2	Numèrica	
Altres delictes de les condemnes posteriors 4	Delicte de la condemna posterior més elevada després de la condemna posterior més greu 3	Polítomica	
Durada de la condemna posterior del delicte 4	Duració en dies de la condemna posterior pel delicte 3	Numèrica	
4. Dades relatives als antecedents penals			
Delicte més greu de les causes tancades anteriors	Antecedent penal viu amb la pena més elevada	Polítomica	
Altres delictes de les causes tancades anteriors 1	Antecedent penal viu amb la pena més elevada després de l'anterior	Polítomica	
Altres delictes de les causes tancades anteriors 2	Antecedent penal viu amb la pena més elevada després de l'anterior (1)	Polítomica	
Altres delictes de les causes tancades anteriors 3	Antecedent penal viu amb la pena més elevada després de l'anterior (2)	Polítomica	
Altres delictes de les causes tancades anteriors 4	Antecedent penal viu amb la pena més elevada després de l'anterior (3)	Polítomica	
Reincidència	Subjecte reincident d'acord amb la definició del Codi penal	Dicotòmica	1-sí 2-no
Habitualitat	Subjecte habitual d'acord amb la definició del Codi penal.	Dicotòmica	1-sí 2-no

4.4.3.3 Variables penitenciàries

Taula 4: Variables penitenciàries

Variable	Definició	Tipus	Categories
1. Dades relatives a les activitats realitzades durant el compliment de la <i>condemna base</i>			
Activitats nt. A. ¼ parts	Tipus d'activitats, no de tractament, realitzades abans de les ¼ parts	Politòmica	Veure annex 2
Duració activitats nt	Duració en dies de les activitats , no de tractament, realitzades abans de les ¼ parts	Numèrica	
Activitats de tractament A. ¼ parts.	Tipus d'activitats de tractament realitzades abans de les ¼ parts	Politòmica	Veure annex 1
Duració activitats de tractament A. ¼ parts.	Duració en dies de les activitats de tractament, realitzades abans de les ¼ parts	Numèrica	
Activitats nt. D ¼. Parts	Tipus d'activitats, no de tractament, realitzades després de les ¼ parts	Politòmica	Veure annex 2
Duració activitats nt. D. ¼ parts	Duració en dies de les activitats , no de tractament, realitzades després de les ¼ parts	Numèrica	
Activitats de tractament . D ¼. Parts	Tipus d'activitats de tractament després de les ¼ parts	Text	Veure annex 1
Duració activitats de tractament . D ¼. parts	Dies 1r tipus d'activitat de tractament després de les ¼ parts	Numèrica	
2. Dades relatives a les classificacions en grau durant el compliment de la <i>condemna base</i>			
Inici classificacions 1-14	Dates de l' inici de cada classificació de la <i>condemna base</i>	Data	
Fi classificacions 1-14	Dates de l'últim dia de cada classificació de la <i>condemna base</i>		
Tipus classificació	Tipus de cada classificació rebuda	Politòmica	1-preventiu

durant el compliment de la *condemna base*

2-pendent classificació
 3-1r perillositat
 4-1r inadaptació
 5-2n
 6-3 ordinari
 7-3r obert comú
 8-3r oc unitat.
 Departamental
 9-3r educatiu.
 10-3r malaltia
 11-3r edat
 12-3r toxi.
 13-NCL-No classificat per mesures de seguretat

3. Dades relatives a les sortides gaudides durant el compliment de la *condemna base*

Data1sor	Data 1ª sortida	Data	
Tip1sort	Tipus de la 1ª sortida	Polítomica	1-02 2-03 3-0s 4-permís extraordinari. 5-Sortida programada 6-Sortida en autogovern
021AB	Nombre de sortides de permís ordinari de 2n grau (1d) abans de les ¾ parts	Numèrica	
021DE	Nombre de sortides de permís ordinari de 2n grau (1d) després de les ¾ parts	Numèrica	
022AB	Nombre de sortides de permís ordinari de 2n grau (2d) abans de les ¾ parts	Numèrica	

022DE	Nombre de sortides de permís ordinari de 2n grau (2d) després de les $\frac{3}{4}$ parts	Numèrica
023AB	Nombre de sortides de permís ordinari de 2n grau (3d) abans de les $\frac{3}{4}$ parts	Numèrica
023DE	Nombre de sortides de permís ordinari de 2n grau (3d) després de les $\frac{3}{4}$ parts	Numèrica
024AB	Nombre de sortides de permís ordinari de 2n grau (4d) abans de les $\frac{3}{4}$ parts	Numèrica
024DE	Nombre de sortides de permís ordinari de 2n grau (4d) després de les $\frac{3}{4}$ parts	Numèrica
025AB	Nombre de sortides de permís ordinari de 2n grau (5d) abans de les $\frac{3}{4}$ parts	Numèrica
025DE	Nombre de sortides de permís ordinari de 2n grau (5d) després de les $\frac{3}{4}$ parts	Numèrica
026AB	Nombre de sortides de permís ordinari de 2n grau (6d) abans de les $\frac{3}{4}$ parts	Numèrica
026DE	Nombre de sortides de permís ordinari de 2n grau (6d) després de les $\frac{3}{4}$ parts	Numèrica
027AB	Nombre de sortides de permís ordinari de 2n grau (7d) abans de les $\frac{3}{4}$ parts	Numèrica
027DE	Nombre de sortides de permís ordinari de 2n grau (7d) després de les $\frac{3}{4}$ parts	Numèrica
028AB	Nombre de sortides de permís ordinari de 2n grau (8d) abans de les $\frac{3}{4}$ parts	Numèrica
028DE	Nombre de sortides de permís ordinari de 2n grau (8d) després de les $\frac{3}{4}$ parts	Numèrica
029AB	Nombre de sortides de permís ordinari de 2n grau (9d) abans de les $\frac{3}{4}$ parts	Numèrica
029DE	Nombre de sortides de permís ordinari de 2n grau (9d) després de les $\frac{3}{4}$ parts	Numèrica

0210AB	Nombre de sortides de permís ordinari de 2n grau (10d) abans de les $\frac{3}{4}$ parts	Numèrica
0210DE	Nombre de sortides de permís ordinari de 2n grau (10d) després de les $\frac{3}{4}$ parts	Numèrica
0211AB	Nombre de sortides de permís ordinari de 2n grau (11d) abans de les $\frac{3}{4}$ parts	Numèrica
0211DE	Nombre de sortides de permís ordinari de 2n grau (11d) després de les $\frac{3}{4}$ parts	Numèrica
031AB	Nombre de sortides de permís ordinari de 3r grau (1d) abans de les $\frac{3}{4}$ parts	Numèrica
031DE	Nombre de sortides de permís ordinari de 3r grau (1d) després de les $\frac{3}{4}$ parts	Numèrica
032AB	Nombre de sortides de permís ordinari de 3r grau (2d) abans de les $\frac{3}{4}$ parts	Numèrica
032DE	Nombre de sortides de permís ordinari de 3r grau (2d) després de les $\frac{3}{4}$ parts	Numèrica
033AB	Nombre de sortides de permís ordinari de 3r grau (3d) abans de les $\frac{3}{4}$ parts	Numèrica
033DE	Nombre de sortides de permís ordinari de 3r grau (3d) després de les $\frac{3}{4}$ parts	Numèrica
034AB	Nombre de sortides de permís ordinari de 3r grau (4d) abans de les $\frac{3}{4}$ parts	Numèrica
034DE	Nombre de sortides de permís ordinari de 3r grau (4d) després de les $\frac{3}{4}$ parts	Numèrica
035AB	Nombre de sortides de permís ordinari de 3r grau (5d) abans de les $\frac{3}{4}$ parts	Numèrica
035DE	Nombre de sortides de permís ordinari de 3r grau (5d) després de les $\frac{3}{4}$ parts	Numèrica

036AB	Nombre de sortides de permís ordinari de 3r grau (6d) abans de les $\frac{3}{4}$ parts	Numèrica
036DE	Nombre de sortides de permís ordinari de 3r grau (6d) després de les $\frac{3}{4}$ parts	Numèrica
037AB	Nombre de sortides de permís ordinari de 3r grau (7d) abans de les $\frac{3}{4}$ parts	Numèrica
037DE	Nombre de sortides de permís ordinari de 3r grau (7d) després de les $\frac{3}{4}$ parts	Numèrica
038AB	Nombre de sortides de permís ordinari de 3r grau (8d) abans de les $\frac{3}{4}$ parts	Numèrica
038DE	Nombre de sortides de permís ordinari de 3r grau (8d) després de les $\frac{3}{4}$ parts	Numèrica
039DE	Nombre de sortides de permís ordinari de 3r grau (9d) abans de les $\frac{3}{4}$ parts	Numèrica
039DE	Nombre de sortides de permís ordinari de 3r grau (9d) després de les $\frac{3}{4}$ parts	Numèrica
0310AB	Nombre de sortides de permís ordinari de 3r grau (10d) abans de les $\frac{3}{4}$ parts	Numèrica
0310DE	Nombre de sortides de permís ordinari de 3r grau (10d) després de les $\frac{3}{4}$ parts	Numèrica
0311AB	Nombre de sortides de permís ordinari de 3r grau (11d) abans de les $\frac{3}{4}$ parts	Numèrica
0311DE	Nombre de sortides de permís ordinari de 3r grau (11d) després de les $\frac{3}{4}$ parts	Numèrica
0312AB	Nombre de sortides de permís ordinari de 3r grau (12d) abans de les $\frac{3}{4}$ parts	Numèrica
0312DE	Nombre de sortides de permís ordinari de 3r grau (12d) després de les $\frac{3}{4}$ parts	Numèrica
0313AB	Nombre de sortides de permís ordinari de 3r grau (13d) abans de les $\frac{3}{4}$ parts	Numèrica

0313DE	Nombre de sortides de permís ordinari de 3r grau (13d) després de les $\frac{3}{4}$ parts	Numèrica
0314AB	Nombre de sortides de permís ordinari de 3r grau (14d) abans de les $\frac{3}{4}$ parts	Numèrica
0314DE	Nombre de sortides de permís ordinari de 3r grau (14d) després de les $\frac{3}{4}$ parts	Numèrica
0315AB	Nombre de sortides de permís ordinari de 3r grau (15d) abans de les $\frac{3}{4}$ parts	Numèrica
0315DE	Nombre de sortides de permís ordinari de 3r grau (15d) després de les $\frac{3}{4}$ parts	Numèrica
Csab	Nombre de sortides de permís de cap de setmana abans de les $\frac{3}{4}$ parts	Numèrica
Csde	Nombre de sortides de permís de cap de setmana després de les $\frac{3}{4}$ parts	Numèrica
Cs1ab	Nombre de sortides de permís de cap de setmana+1 dia abans de les $\frac{3}{4}$ parts	Numèrica
Cs1de	Nombre de sortides de permís de cap de setmana+1 dia després de les $\frac{3}{4}$ parts	Numèrica
Cs2ab	Nombre de sortides de permís de cap de setmana+2 dies abans de les $\frac{3}{4}$ parts	Numèrica
Cs2de	Nombre de sortides de permís de cap de setmana+2 dies després de les $\frac{3}{4}$ parts	Numèrica
Cs3ab	Nombre de sortides de permís de cap de setmana+3 dies abans de les $\frac{3}{4}$ parts	Numèrica
Cs3de	Nombre de sortides de permís de cap de setmana+3 dies després de les $\frac{3}{4}$ parts	Numèrica

Cs4ab	Nombre de sortides de permís de cap de setmana+4 dies abans de les $\frac{3}{4}$ parts	Numèrica
Cs4de	Nombre de sortides de permís de cap de setmana+4 dies després de les $\frac{3}{4}$ parts	Numèrica
Cs5ab	Nombre de sortides de permís de cap de setmana+5 dies abans de les $\frac{3}{4}$ parts	Numèrica
Cs5de	Nombre de sortides de permís de cap de setmana+5 dies després de les $\frac{3}{4}$ parts	Numèrica
Cs6ab	Nombre de sortides de permís de cap de setmana+6 dies abans de les $\frac{3}{4}$ parts	Numèrica
Cs6de	Nombre de sortides de permís de cap de setmana+6 dies després de les $\frac{3}{4}$ parts	Numèrica
Cs7ab	Nombre de sortides de permís de cap de setmana+7 dies abans de les $\frac{3}{4}$ parts	Numèrica
Cs7de	Nombre de sortides de permís de cap de setmana+7 dies després de les $\frac{3}{4}$ parts	Numèrica
Ext1ab	Nombre de sortides extraordinàries (1d) abans de les $\frac{3}{4}$ parts	Numèrica
Ext1de	Nombre de sortides extraordinàries (1d) després de les $\frac{3}{4}$ parts	Numèrica
Ext2ab	Nombre de sortides extraordinàries (2d) abans de les $\frac{3}{4}$ parts	Numèrica
Ext2de	Nombre de sortides extraordinàries (2d) després de les $\frac{3}{4}$ parts	Numèrica

Ext3ab	Nombre de sortides extraordinàries (3d) abans de les $\frac{3}{4}$ parts	Numèrica
Ext3de	Nombre de sortides extraordinàries (3d) després de les $\frac{3}{4}$ parts	Numèrica
Aut1ab	Nombre de sortides en autogovern (1d) abans de les $\frac{3}{4}$ parts	Numèrica
Aut1de	Nombre de sortides en autogovern (1d) després de les $\frac{3}{4}$ parts	Numèrica
Aut2ab	Nombre de sortides en autogovern (2d) abans de les $\frac{3}{4}$ parts	Numèrica
Aut2de	Nombre de sortides en autogovern (2d) després de les $\frac{3}{4}$ parts	Numèrica
Aut3ab	Nombre de sortides en autogovern (3d) abans de les $\frac{3}{4}$ parts	Numèrica
Aut3de	Nombre de sortides en autogovern (3d) després de les $\frac{3}{4}$ parts	Numèrica
Aut4ab	Nombre de sortides en autogovern (4d) abans de les $\frac{3}{4}$ parts	Numèrica
Aut4de	Nombre de sortides en autogovern (4d) després de les $\frac{3}{4}$ parts	Numèrica
Prog1ab	Nombre de sortides programades (1d) abans de les $\frac{3}{4}$ parts	Numèrica
Prog1de	Nombre de sortides programades (1d) després de les $\frac{3}{4}$ parts	Numèrica
Prog2ab	Nombre de sortides programades (2d) abans de les $\frac{3}{4}$ parts	Numèrica
Prog2de	Nombre de sortides programades (2d) després de les $\frac{3}{4}$ parts	Numèrica
Prog3ab	Nombre de sortides programades (3d) abans de les $\frac{3}{4}$ parts	Numèrica

Prog3de	Nombre de sortides programades (3d) després de les ¾ parts	Numèrica
Prog4ab	Nombre de sortides programades (4d) abans de les ¾ parts	Numèrica
Prog4de	Nombre de sortides programades (4d) després de les ¾ parts	Numèrica
4. Dades relatives als expedients disciplinaris en la <i>condemna base</i>		
Faltes cancel·lades A. ¾ parts	Tipus de faltes cancel·lada abans ¾ (fins a 20)	Polítomica
> 20 faltes cancel·lades A ¾ parts	Hi ha més de 20 faltes cancel·lades abans¾	Polítomica
Faltes vives A ¾ parts	Tipus de faltes no cancel·lades abans ¾ (fins a 20)	Polítomica
> 20 faltes vives A ¾ parts	Hi ha més de 20 faltes vives abans ¾	Polítomica
Faltes cancel·lades D. ¾ parts	Tipus de faltes cancel·lades després ¾ parts (fins a 20)	Polítomica
> 20 faltes cancel·lades D ¾ parts	Hi ha més de 20 faltes cancel·lades després¾	Polítomica
Faltes vives D ¾ parts	Tipus de faltes cancel·lada després ¾ (fins a 20)	Polítomica
> 20 faltes vives D ¾ parts	Hi ha més de 20 faltes vives després ¾ parts	Polítomica
Faltes molt greus	Nombre de faltes molt greus en condemnes anteriors (fins a 20)	Numèrica
Faltes greus	Nombre de faltes greus en condemnes anteriors (fins a 20)	Numèrica
Faltes lleus	Nombre de faltes lleus en condemnes anteriors (fins a 20)	Numèrica
5. Dades relatives a les evasions i no reingressos en la vida penitenciària del subjecte		

Npsiv1	Data de no presentació 1 en sortida o permís amb ingrés voluntari en <i>condemna base</i>	Data
Psiv1	Data de presentació 1 en sortida o permís amb ingrés voluntari en <i>condemna base</i>	Data
Npsiv2	Data de no presentació 2 en sortida o permís amb ingrés voluntari en <i>condemna base</i>	Data
Psiv2	Data de presentació 2 en sortida o permís amb ingrés voluntari en <i>condemna base</i>	Data
Npsfp1	Data de no presentació 1 en sortida o permís amb ingrés força pública en <i>condemna base</i>	Data
Psfp1	Data de presentació 1 en sortida o permís amb ingrés força pública en <i>condemna base</i>	Data
Npsfp2	Data de no presentació 2 en sortida o permís amb ingrés força pública en <i>condemna base</i>	Data
Psfp2	Data de presentació 2 en sortida o permís amb ingrés força pública en <i>condemna base</i>	Data
Nps1	Data de no presentació 1 en sortida o permís (no es coneix la forma d'ingrés) en <i>condemna base</i>	Data
Ps1	Data de presentació 1 en sortida o permís (no es coneix la forma d'ingrés) en <i>condemna base</i>	Data
Nps2	Data de no presentació 2 en sortida o permís (no es coneix la forma d'ingrés) en <i>condemna base</i>	Data

Ps2	Data de presentació 2 en sortida o permís (no es coneix la forma d'ingrés) en <i>condemna base</i>	Data
Npeiv1	Data evasió 1 amb ingrés voluntari en <i>condemna base</i>	Data
Peiv1	Data reingrés evasió 1 amb ingrés voluntari en <i>condemna base</i>	Data
Npeiv2	Data evasió 2 amb ingrés voluntari en <i>condemna base</i>	Data
Peiv2	Data reingrés evasió 2 amb ingrés voluntari en <i>condemna base</i>	Data
Npefp1	Data evasió 1 amb ingrés força pública en <i>condemna base</i>	Data
Pefp1	Data reingrés evasió 1 amb ingrés força pública en <i>condemna base</i>	Data
Npefp2	Data evasió 2 amb ingrés força pública en <i>condemna base</i>	Data
Pefp2	Data reingrés evasió 2 amb ingrés força pública en <i>condemna base</i>	Data
Npe1	Data evasió 1 (no es coneix la forma d'ingrés) en <i>condemna base</i>	Data
Pe1	Data reingrés evasió 1 (no es coneix la forma d'ingrés) en <i>condemna base</i>	Data
Npe2	Data evasió 2 (no es coneix la forma d'ingrés) en <i>condemna base</i>	Data
Pe2	Data reingrés evasió 2 (no es coneix la forma d'ingrés) en <i>condemna base</i>	Data
Npsiva1	Data de no presentació 1 en sortida o permís amb ingrés voluntari en condemnes anteriors	Data

Psiva1	Data de presentació 1 en sortida o permís amb ingrés voluntari en condemnes anteriors	Data
Npsiva2	Data de no presentació 2 en sortida o permís amb ingrés voluntari en condemnes anteriors	Data
Psiva2	Data de presentació 2 en sortida o permís amb ingrés voluntari en condemnes anteriors	Data
Npsfpa1	Data de no presentació 1 en sortida o permís amb ingrés força pública en condemnes anteriors	Data
Psfpa1	Data de presentació 1 en sortida o permís amb ingrés força pública en condemnes anteriors	Data
Npsfpa2	Data de no presentació 2 en sortida o permís amb ingrés força pública en condemnes anteriors	Data
Psfpa2	Data de presentació 2 en sortida o permís amb ingrés força pública en condemnes anteriors	Data
Npsa1	Data de no presentació 1 en sortida o permís (no es coneix la forma d'ingrés) en condemnes anteriors	Data
Psa1	Data de presentació 1 en sortida o permís (no es coneix la forma d'ingrés) en condemnes anteriors	Data
Npsa2	Data de no presentació 2 en sortida o permís (no es coneix la forma d'ingrés) en condemnes anteriors	Data
Psa2	Data de presentació 2 en sortida o permís (no es coneix la forma d'ingrés) en condemnes anteriors	Data

Npeiva1	Data evasió 1 amb ingrés voluntari en condemnes anteriors	Data
Peiva1	Data reingrés evasió 1 amb ingrés voluntari en condemnes anteriors	Data
Npeiva2	Data evasió 2 amb ingrés voluntari en condemnes anteriors	Data
Peiva2	Data reingrés evasió 2 amb ingrés voluntari en condemnes anteriors	Data
Npefpa1	Data evasió 1 amb ingrés força pública en condemnes anteriors	Data
Pefpa1	Data reingrés evasió 1 amb ingrés força pública en condemnes anteriors	Data
Npefpa2	Data evasió 2 amb ingrés força pública en condemnes anteriors	Data
Pefpa2	Data reingrés evasió 2 amb ingrés força pública en condemnes anteriors	Data
Npea1	Data evasió 1 (no es coneix la forma d'ingrés) en condemnes anteriors	Data
Pea1	Data reingrés evasió 1 (no es coneix la forma d'ingrés) en condemnes anteriors	Data
Npea2	Data evasió 2 (no es coneix la forma d'ingrés) en condemnes anteriors	Data
Pea2	Data reingrés evasió 2 (no es coneix la forma d'ingrés) en condemnes anteriors	Data

6. Variables instrumentals

Variable penitenciària	No es recullen les variables penitenciàries per compliment fora de Catalunya o inici condemna abans	Dicotòmica	1-sí 2-no
------------------------	---	------------	--------------

aplicació Prog. Catalunya

Data de l'expedient

Data quan l'expedient penitenciari va ser imprès Data

4.4.3.4 Variables relatives a l'alliberament condicional

Taula 5: Variables associades a l'alliberament condicional

Variable	Definició	Tipus	Categories
1. Dades relatives a l'expedient de llibertat condicional de la <i>condemna base</i>			
DATINIEX	Data acord inici expedient	Data	
Tipullc	Tipus de llibertat condicional	Polítomica	1- Art.192 RP 2- Art. 205 RP 3-Art. 197 RP 4- Art.196.1 (edat) RP 5- Art.196.2 RP (malaltia) 6- No consta
Datama	Data manifestació intern	Data	
Datarema	Data resposta manifestació intern	Data	
Resma	Resposta manifestació intern	Polítomica	1-Favorable 2- Desfavorable 3- No consta 4- Ajornament
Datapr	Data sol·licitud pronòstic d'integració social	Data	
Datarepr	Data resposta sol·licitud pronòstic d'integració social	Data	
Respr	Resposta sol·licitud pronòstic d'integració social	Polítomica	1-Favorable 2- Desfavorable 3- No consta 4- Ajornament
Conac	Condicció acceptació	Oberta	
Moajor	Motiu ajornament	Oberta	

Datredoc	Data recepció documentació en resposta a sol·licitud pronòstic d'integració social	Data	
Trepro	Tipus resposta sol·licitud pronòstic d'integració social	Polítomica	1-Unànim 2-No unànime 3-No consta
Npetipro	Número de peticions de la sol·licitud de pronòstic	Numèrica	
Datpatro	Data sol·licitud patrocini	Data	
Casp	Comissió d'assistència social	Polítomica	1-Barcelona 2-Girona 3-Tarragona 4-Lleida 5-Altres
Datrepat	Data resposta sol·licitud patrocini	Data	
Respatro	Resposta sol·licitud patrocini	Polítomica	1-Favorable 2-Desfavorable 3- No consta 4- Ajornament
Conac2	Condicció acceptació	Oberta	
Moajor2	Motiu ajornament	Oberta	
Dtredoc	Data recepció documentació en resposta a sol·licitud de patrocini	Data	
Npetpat	Número de peticions sol·licitud patrocini	Numèrica	
Datajra1	Data 1 acord junta tractament	Data	
Ajra1	1Acord de la junta de tractament	Oberta	
Resajra1	Tipus resposta al 1 acord de la junta de tractament	Polítomica	1-Unànim 2-No unànime 3-No consta
Datajra2	Data 2 acord junta tractament		

Ajra2	2Acord de la junta de tractament	Oberta	
Resajra2	Tipus resposta al 2 acord de la junta de tractament	Politòmica	1-Unànim 2-No unànime 3-No consta
Datelev	Data acord d'elevació	Data	
Datrelev	Data resposta acord d'elevació	Data	
Resaelev	Resposta acord d'elevació	Politòmica	1-Favorable 2- Desfavorable 3- No consta 4- Ajornament
Moajor3	Motiu ajornament acord elevació	Oberta	
Traelev	Tipus resposta acord d'elevació	Politòmica	1-Unànim 2-No unànime 3-No consta
Npetele	Número de peticions acord d'elevació	Numèrica	
Delejvp	Data Elevació al JVP	Data	
Jvp	Jutjat de Vigilància Penitenciària	Politòmica	1- JVP núm. 1 2- JVP núm. 2 3- JVP núm. 3 4- JVP núm. 4 5- No consta
Dresjvp	Data resposta JVP	Data	
Resjvp	Resposta del JVP	Politòmica	1-aprovació 2-denegació 3-inadmissió 4-no consta

Dtanexp	Data tancament expedient	Data	
Mtaexp	Motiu tancament expedient	Polítòmica	1-Conce. llc 2-Dene. llc. 3-Regressió de grau 4- Preventiu 5-Nova pena 6-Llibertat definitiva 7-Finat 8- Trasllet 9- Evadit 10-No pres permís /evasió 11-Renúncia Intern 12-NC 13-Exp disciplinari
Daltalc	Data alta llibertat condicional	Data	
Dbaixalc	Data baixa llibertat condicional	Data	
Mbaixalc	Motiu baixa llibertat condicional	Polítòmica	1-Preventiva 2- Nova pena 3-Evasió 4-Altres motius 5-No consta
Delprev1	Delicte preventiva	Polítòmica	
Delnp1	Delicte nova pena	Polítòmica	
Altremo1	Altres motius	Oberta	
Drevo	Data revocació	Data	
Mrevo	Motiu revocació	Polítòmica	1-Preventiva

			2- Nova pena 3-Evasió 4-Altres motius 5- No consta
Delprev2	Delicte preventiva	Politòmica	
Delnp2	Delicte nova pena	Politòmica	
Altremo2	Altres motius	Oberta	
Dsuspe	Data suspensió	Politòmica	
Msuspe	Motiu suspensió	Politòmica	1-Preventiva 2- Nova pena 3-Evasió 4-Altres motius 5- No consta
Delprev3	Delicte preventiva	Politòmica	
Delnp3	Delicte nova pena	Politòmica	
Altremo3	Altres motius	Oberta	
Daltra1	1Data altres dades	Data	
Altres1	1Altres dades	Oberta	
Daltra2	2 Data altres dades	Data	
Altres2	2 altres dades	Oberta	
2. Dades penitenciàries abans de la data d'alliberament condicional			
Activitats no de tractament	Tipus d'activitats no de tractament realitzades abans de la data d'alliberament condicional	Politòmica	
Duració de les activitats no de tractament	Duració en dies de les activitats no de tractament realitzades	Numèrica	
Activitats de tractament	Tipus d'activitats de tractament realitzades	Politòmica	

abans de la data d'alliberament condicional		
Duració de les activitats de tractament	Duració en dies de les activitats de tractament realitzades	Numèrica
021LC	Nombre de sortides de permís ordinari de 2n grau (1d) abans llibertat condicional	Numèrica
022LC	Nombre de sortides de permís ordinari de 2n grau (2d) abans llibertat condicional	Numèrica
023LC	Nombre de sortides de permís ordinari de 2n grau (3d) abans llibertat condicional	Numèrica
024LC	Nombre de sortides de permís ordinari de 2n grau (4d) abans llibertat condicional	Numèrica
025LC	Nombre de sortides de permís ordinari de 2n grau (5d) abans llibertat condicional	Numèrica
026LC	Nombre de sortides de permís ordinari de 2n grau (6d) abans llibertat condicional	Numèrica
027LC	Nombre de sortides de permís ordinari de 2n grau (7d) abans llibertat condicional	Numèrica
028LC	Nombre de sortides de permís ordinari de 2n grau (8d) abans llibertat condicional	Numèrica
029LC	Nombre de sortides de permís ordinari de 2n grau (9d) abans llibertat condicional	Numèrica
0210LC	Nombre de sortides de permís ordinari de 2n grau (10d) abans llibertat condicional	Numèrica
0211LC	Nombre de sortides de permís ordinari de 2n grau (11d) abans llibertat condicional	Numèrica
0212LC	Nombre de sortides de permís ordinari de 2n grau (12d) abans llibertat condicional	Numèrica
0213LC	Nombre de sortides de permís ordinari de 2n grau (13d) abans llibertat condicional	Numèrica

0214LC	Nombre de sortides de permís ordinari de 2n grau (14d) abans llibertat condicional	Numèrica
0215LC	Nombre de sortides de permís ordinari de 2n grau (15d) abans llibertat condicional	Numèrica
Mgcan	Nombre de faltes disciplinàries molt greus cancel·lades abans llibertat condicional	Numèrica
Gcan	Nombre de faltes disciplinàries greus en condemnes anteriors cancel·lades abans llibertat condicional	Numèrica
Lcan	Nombre de faltes disciplinàries lleus en condemnes anteriors cancel·lades abans llibertat condicional	Numèrica
Mgviu	Nombre de faltes molt greus vives abans llibertat condicional	Numèrica
Gviu	Nombre de faltes greus en condemnes anteriors vives abans llibertat condicional	Numèrica
Lviu	Nombre de faltes lleus en condemnes anteriors vives abans llibertat condicional	Numèrica

4.4.4 Etapes i col·laboradors en la investigació

El disseny de la investigació es va realitzar al mes de juny de l'any 2002 amb l'ajuda de Josep Cid, professor titular de Dret penal de la Universitat Autònoma de Barcelona (UAB) i Eulàlia Luque, tècnica de la Secretaria d'Execució Penal del Departament de Justícia de la Generalitat.

La primera setmana de juliol es va sol·licitar per escrit a la DGSPR la possibilitat d'obtenir un llistat de la població objecte d'estudi i d'accedir al programa Catalunya per tal de recollir la informació de les variables per a cada subjecte. A principis d'agost la DGSPR va proporcionar un llistat de les persones que el 25 de juliol de 2002 complien una pena privativa de llibertat a Catalunya, i tot i tenir complertes o haver complert les $\frac{3}{4}$ parts de la seva condemna no es trobaven en situació de llibertat condicional¹⁴. D'aquest llistat de 947 persones Eulàlia Luque va extreure una mostra representativa i aleatòriament seleccionada de 688 subjectes.

A partir de la segona quinzena d'agost es va començar a imprimir els 688 expedients penitenciaris corresponents a cada subjecte. També es va analitzar 100 expedients a mode d'estudi pilot. Paral·lelament es van mantenir petites entrevistes amb diversos treballadors de la DGSPR per tal d'aclarir dubtes en quant al funcionament del programa Catalunya i la informació continguda en els expedients. Aquest primer buidatge d'expedients i la informació proporcionada pels treballadors de la DGSPR, va resultar en la modificació de la plantilla de recollida de dades, tant en quant al contingut com a la forma. Així, es van afegir més variables d'estudi i es van acotar les categories d'algunes de les variables inicials.

La recollida de dades dels 688 expedients corresponents a la mostra de subjectes

¹⁴ El llistat de les persones que a 25 de juliol de 2002 es trobaven en llibertat condicional subjectes a l'APC es va obtenir al gener del 2003.

que no es trobaven en llibertat condicional el 25 de juliol de 2002 va finalitzar a principis de gener de 2003. En aquesta tasca va col·laborar Marisa Miralles, llicenciada en dret. A mitjans de gener es va obtenir el llistat de persones que es trobaven en llibertat condicional a 25 de juliol de 2002. D'aquest llistat de 616 persones Eulàlia Luque va calcular una mostra representativa de 453 subjectes. La impressió i recollida de dades dels expedients penitenciaris d'aquests 453 subjectes es va perllongar fins l'abril de 2003. En aquesta segona recollida de dades van col·laborar Ester Blai, becària d'investigació de l'Àrea de Dret penal de la Universitat Autònoma de Barcelona i Marisa Miralles.

Eulàlia Luque va crear les bases de dades que es van fer servir per informatitzar la informació de les variables, corresponents als 1.141 subjectes estudiats.

La informatització de les dades recollides dels 1.141 expedients va finalitzar a finals de juny de 2003. Cristina Rabanal, diplomada en empresarials, va informatitzar la gran majoria de les plantilles corresponents als 688 subjectes de la mostra que no es trobaven en llibertat condicional a 25 de juliol de 2002. En la informatització de les dades dels restants 453 subjectes de la mostra van participar Ester Blay, Marisa Miralles, Luis Mario Fernández i Cristina Tébar.

A finals de juliol de 2003 les bases de dades amb la informació dels 1.141 subjectes de les mostres es trobaven depurades i a punt per l'anàlisi estadístic. Eulàlia Luque ha realitzat l'ingent explotació estadística d'aquest estudi, així com una part considerable de les taules que es presenten en aquest treball.

Tots els resultats de l'explotació estadística es van obtenir a finals d'agost de 2003. Finalment els mesos de setembre del 2003 a febrer del 2004 s'han dedicat a la redacció d'aquest treball.

5. Descripció de la mostra

5.1. Introducció

En aquesta secció es presenten i comenten les característiques dels subjectes de la mostra. En primer lloc s'ofereix una visió general del perfil majoritari dels individus de la mostra. A continuació s'indiquen distintes distribucions dels subjectes de la mostra segons les variables personals, penals i penitenciàries estudiades. Per tal d'enriquir aquesta descripció i aportar elements addicionals d'avaluació, aquestes dades es complementen en alguns casos, amb altres xifres referents a la població penitenciària a Catalunya i a Espanya.

No es tracten aquí les variables relatives a la llibertat condicional, que s'expliquen en el següent capítol de resultats.

Per finalitzar aquesta breu introducció, es recorda que les variables personals i penals s'han recollit, en principi, respecte de tots els subjectes de la mostra, 1.141. Aquest nombre total pot ser diferent segons la variable que s'analitza, a causa dels casos dels quals no s'ha pogut considerar una determinada variable; bé perquè no constava a l'expedient consultat, bé perquè la dada no va ser recollida de forma vàlida durant el procés de buidatge dels expedients.

Respecte les variables penitenciàries el nombre total es redueix a 640. Per la resta de subjectes no s'ha pogut tenir en compte les seves variables penitenciàries perquè no consten de forma íntegra al seu expedient, bé perquè la *condemna base* es va iniciar amb anterioritat a l'inici de l'aplicació informàtica consultada, bé perquè part de la seva condemna ha esta complerta en un establiment penitenciari no dependent de l'Administració Penitenciària catalana. Aquest nombre també oscil·la en funció de la variable, a causa dels casos dels quals no es disposa informació.

5.2. Descripció general

En aquesta mostra el perfil majoritari de persona condemnada és el d'un home de nacionalitat espanyola amb una edat entre els 31 i els 40 anys, que va tenir el seu primer contacte amb el sistema penitenciari entre els 16 i els 25 anys. Els subjectes condemnats amb nacionalitat estrangera són minoria amb un 13,4%, però dins d'aquest grup destaquen els penats procedents del Magrib, que representen la meitat del grup d'estrangers. Respecte a l'estat civil, dins de la mostra predominen els solters, amb un 64%, tot i que d'aquest grup no se sap el nombre de persones amb parella. En quant al nivell de formació, la majoria de subjectes han cursat estudis reglats fins a un nivell secundari.

El perfil penal ve determinat en primer lloc, pels delictes contra el patrimoni i l'ordre socioeconòmic, dins dels quals destaquen els robatoris. Les infraccions penals més comunes després dels robatoris, són els delictes contra la salut pública. Aquesta relació, però, s'inverteix en el cas del grup de les dones, on els delictes contra la salut pública presenten una freqüència més elevada que els delictes contra el patrimoni i l'ordre socioeconòmic. La duració mitja de la condemna és d'aproximadament 10 anys, però gairebé la meitat dels subjectes de la mostra es troben complint una condemna d'entre 2 i 7 anys. Els subjectes que han estat privats de llibertat anteriorment a la *condemna base* són majoria, amb un 92.8 %. També abunden els reincidents en sentit legal, amb un 56%, mentre que un 41,5% són habituals.

En relació amb les característiques penitenciàries, un 71'5 % de la mostra va ser classificat inicialment en segon grau durant el compliment de la *condemna base*. Els classificats en aquest grau van realitzar van gaudir de permisos durant una mitjana de 4,3 dies, per any abans de les 3/4 parts de la *condemna base*.

Les activitats de tractament realitzades amb més freqüència son aquelles relacionades amb les addiccions. Respecte al grup d'activitats de no tractament,

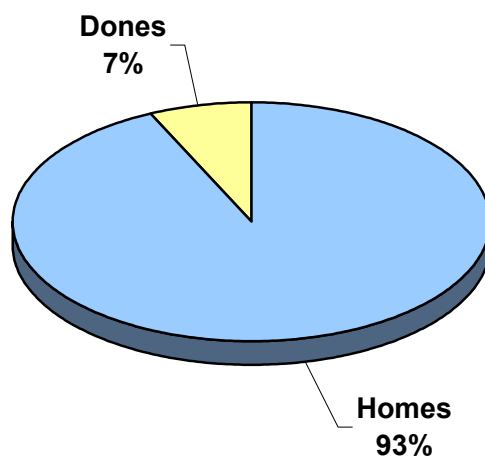
un 32,8 % dels subjecte van realitzar activitats de serveis als Centres, mentre que un 27,2 van participar en activitats d'animació socio-cultural. La falta disciplinària comesa amb més freqüència va consistir en la resistència o desobediència de les ordres legítimes dels funcionaris de l'Establiment. Per últim en les subjectes de la mostra van haver 57 evasions o no presentacions després d'una sortida autoritzada.

5.3. Característiques personals

5.3.1 El gènere

La mostra es compon de 1.051 homes i 81 dones. Aquesta disparitat de la composició de la mostra en funció del gènere és un reflex de la distribució habitual per sexes de la població penitenciària a Espanya, on habitualment les dones no representen més d'un 10% de la població penitenciària.

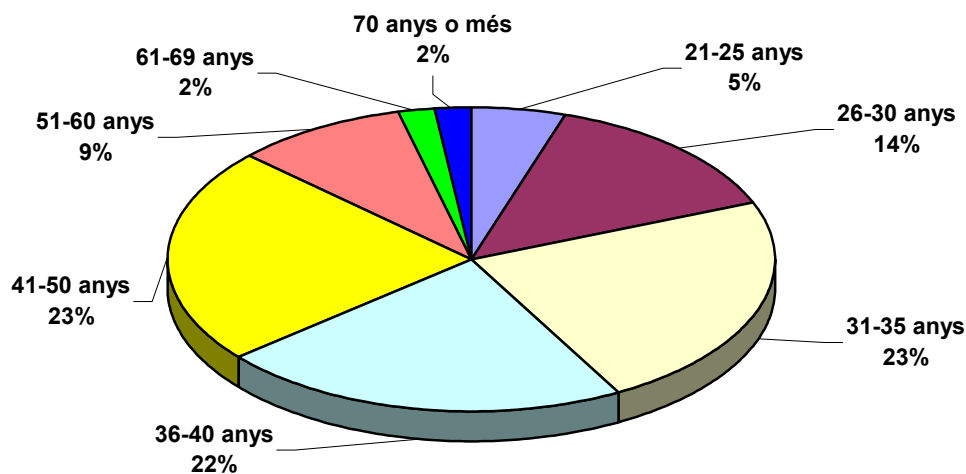
Gràfic 1: Mostra: distribució per gènere



5.3.2 L'edat

Amb un 45%, gairebé la meitat dels subjectes de la mostra té una edat compresa entre els 31 i els 40 anys. Li segueix el grup amb la franja d'edat compresa entre els 41 i els 50 anys. A partir dels 50 anys el nombre de subjectes disminueix considerablement. Els condemnats més joves, fins als 30 anys, representen un 19% de la mostra.

Gràfic 2: Mostra: distribució per edat



Respecte a l'edat del primer ingrés a presó, ja fos en concepte de detingut, preventiu o penat, la mitjana és de 27 anys. Si es distingeix per intervals d'edat, com es fa a la següent taula, es pot observar que més de la meitat dels subjectes de la mostra va tenir el primer contacte amb el sistema penitenciari en la franja d'edat entre els 16 i els 25 anys.

Taula 6: Primer ingrés a presó

Intervals d'edat	N	%
16-20	327	29,2
21-25	296	26,4
26-30	192	17,1
31-35	110	9,8
36-40	71	6,3
41-50	79	7,1
51-60	34	3
61-69	7	0,6
70 anys o més	4	0,4
Total	1.120	100

5.3.3 La nacionalitat

Un 86,6% dels subjectes de la mostra són espanyols enfront a un 13,4% subjectes amb nacionalitat estrangera. Aquesta xifra d'estrangers és molt elevada si es té en compte que la població estrangera resident a Catalunya al 2002 constituïa només un 5,10% de la població total¹⁵.

Dins del grup d'estrangers de la mostra d'aquest estudi destaca el predomini de subjectes d'origen magrebí: un 7% són nacionals del Marroc o d'Algèria. Es a dir, més de la meitat dels subjectes estrangers de la mostra procedeixen del Magrib.

La següent taula conté la distribució per àrees geogràfiques i països del grup d'estrangers de la mostra d'estudi¹⁶.

¹⁵ Font: Dirección General de la Policía. Ministerio del Interior. Dades extretes de la Web de l'Institut d'Estadística de Catalunya (<http://www.idescat.es>).

¹⁶ La distribució per zones geogràfiques que aquí s'utilitza ha estat realitzada per Eulàlia Luque a partir de les nacionalitats recollides per l'Administració Penitenciària catalana. Dins de cada zona geogràfica s'indiquen només aquells països dels quals algun dels subjectes de la mostra és nacional.

Taula 7: Distribució dels estrangers de la mostra per àrea geogràfica de procedència i país

Àrees geogràfiques	Països	N	%
Àfrica (llevat el Magrib)		20	1,90
	Burkina Faso	1	
	Cap Verd	1	
	Camerun	2	
	Etiòpia	1	
	Gàmbia	5	
	Guinea equatorial	1	
	Guinea bissau	2	
	Guinea Conakry	1	
	Malí	2	
	Nigèria	1	
	República Centrafricana	1	
	Senegal	1	
	Sierra Lleona	1	
Amèrica Central i del Sud		16	1,50
	Argentina	2	
	Colòmbia	7	
	Cuba	1	
	Equador	1	
	República Dominicana	2	
	Surinam	1	
	Uruguai	1	
	Veneçuela	1	
Amèrica del Nord		1	0,10
	Estats Units	1	
Europa de l' Est		7	0,70
	Bòsnia-hercegovina	1	
	Iugoslàvia	1	
	Letònia	1	
	Lituània	1	
	Geòrgia	1	
	Romania	2	
Europa Occidental (exclòs Espanya)		16	1,40

	Alemanya	1	
	França	5	
	Irlanda	1	
	Itàlia	1	
	Països Baixos	1	
	Polònia	1	
	Portugal	6	
Magrib		75	7
	Marroc	41	
	Algèria	34	
Pròxim Orient		9	0,80
	Iraq	1	
	Palestina	3	
	Líban	5	
Total		144	13,40

5.3.4 L'estat civil

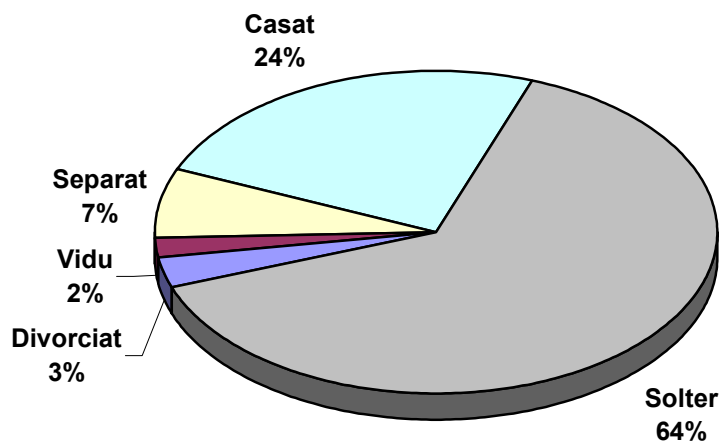
El grup més elevat és el de solters amb 709 subjectes, el segueix el grup de casats amb 267 subjectes. 80 i 33 subjectes de la mostra estan separats o divorciats, respectivament. Per últim 23 subjectes són vidus.

La informació recollida en aquesta variable s'ha d'analitzar tenint en compte les següents observacions. En primer lloc, la informació referent a l'estat civil de les persones internes, que consta a la base de dades consultada, ha estat manifestada per la pròpia persona interna, la primera vegada que va entrar en una presó en concepte de preventiu o penat, o en el millor dels casos, en el moment que va iniciar la seva *condemna base*. Aquesta informació, doncs, potser no està actualitzada o no és fidedigna.

En segon lloc, opcions com podrien haver estat "parella de fet" (comparteix o compartia habitatge amb la parella) o "parella", no s'han pogut recollir, ja que no consten a la base de dades informàtica de l'Administració catalana.

Finalment, i en relació amb les anteriors observacions, el grup el solters és el que potser es reduiria més si la informació referent a l'estat civil fos més exhaustiva. A continuació es mostra un gràfic amb la distribució percentual segons l'estat civil.

Gràfic 3: Mostra: estat civil



5.3.5 El nivell de formació

A la següent taula es mostra la distribució dels subjectes de la mostra en funció del seu nivell de formació. Aquesta informació també s'ha de prendre amb prudència, en tant que es tracta del grau de formació manifestat per les persones internes quan es va obrir el seu expedient penitenciari. A més a més, aquesta informació ha estat recollida segons les opcions que consten a la base de dades de l'Administració. Aquesta opció ample de graus de formació es correspon majoritàriament amb la nomenclatura oficial utilitzada per anomenar els diferents tipus i graus de formació reglada. Alguns d'aquests graus es solapen, ja que amb diferents noms, fan referència al mateix nivell de formació. Per això s'han agrupat tots els graus de formació en set grups, els percentatges dels quals es mostren al gràfic més avall.

El grup més nombrós és el de persones condemnades que han cursat fins a un nivell d'estudis secundaris, que incloent-hi la formació instrumental representen prop d'un 65% de la mostra. Li segueix el grup que va arribar fins als ensenyaments primaris, amb un 20%. A continuació, en un nombre bastant menor, trobem a les persones condemnades analfabetes o amb un nivell d'alfabetització pobre. Tanmateix el percentatge d'analfabets i quasi-analfabets, prop d'un 6%, duplica el d'aquells en l'altre extrem, amb estudis superiors o universitaris.

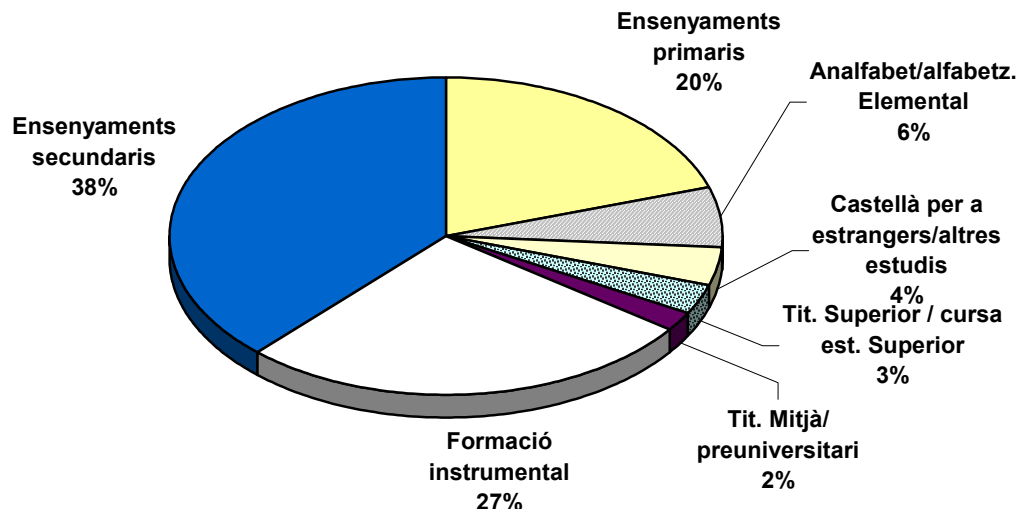
Finalment, trobem al grup de condemnats que cursen castellà o català per estrangers i altres estudis, que representen un 4,2% de la mostra.

Aquestes dades indiquen que el condemnat a una pena privativa de llibertat a Espanya continua tenint un nivell baix de formació, mentre que el perfil d'intern amb estudis superiors o universitaris segueix essent marginal.

Taula 8: Mostra: distribució segons el grau de formació I

Grups de formació	Graus de formació	N	%	Σ
Analfabet/Alb.elemental	Analfabet	12	1,2	58
	Alfb.elemental	46	4,7	
Ensenyaments primaris	Enseny.primari	83	8,4	201
	EGB	65	6,6	
	Batxillerat elemental	10	1	
	Graduat escolar	22	2,2	
	FP 1r gr/cicl f. Gr mitjà	1	0,1	
	Pregrad./1r niv 1 cic ESO	10	0,9	
	FP 1er grau	10	1	
	Ensenyaments secundaris	Post graduat/2n cic ESO	170	
Gr.Esc./2n ni 2n cic ESO		170	14,9	
BUP		4	0,4	
Batxillerat		8	0,7	
FP 2n grau		5	0,5	
FP 2r gr/cicl f. Gr sup.		5	0,5	
Batxillerat superior		7	7	
COU		2	0,2	
Preuniversitari		2	0,2	
Titulats mitjans		Titulat mitjà	3	0,3
	FP 3r grau	1	0,1	
Preaaccés a la universitat	Preaaccés a la universitat	6	0,5	12
	Curs accés univ. > 25 a	6	0,5	
Titulat superior o cursa estudis superiors	Estudis universitaris	22	1,9	29
	Titulat superior	7	0,6	
Formació instrumental	1r niv etapa instrumental	40	3,5	265
	2n niv etapa instrumental	71	6,2	
	3r niv etapa instrumental	154	13,5	
Castellà per a estrangers i altres estudis	Castellà per a estrangers	33	2,9	41
	Altres estudis	8	0,7	
Total		983	100	983

Gràfic 4: Mostra: formació



5.4. Perfil penal

5.4.1 Els delictes de la condemna base

En aquesta taula es mostra la distribució dels subjectes de la mostra segons la infracció penal més greu de la *condemna base*, es a dir, aquella infracció per la qual els subjectes de la mostra estan complint una pena privativa de llibertat o la pena privativa de llibertat més llarga de la seva condemna penal. Tot i que en aquesta discriminació s'ha tingut només en compte la infracció més greu comesa, es troben dos subjectes que tenen una falta com a infracció més greu de la seva *condemna base*.

Aquesta informació es presenta per grups d'infraccions que inclouen tant delictes del codi penal del 95 com del codi penal del 73. Els diferents delictes s'han intentat agrupar seguint l'esquema de títols del codi penal del 95. Però en ocasions, i a efectes expositius, s'han fet modificacions substancials a aquest esquema.

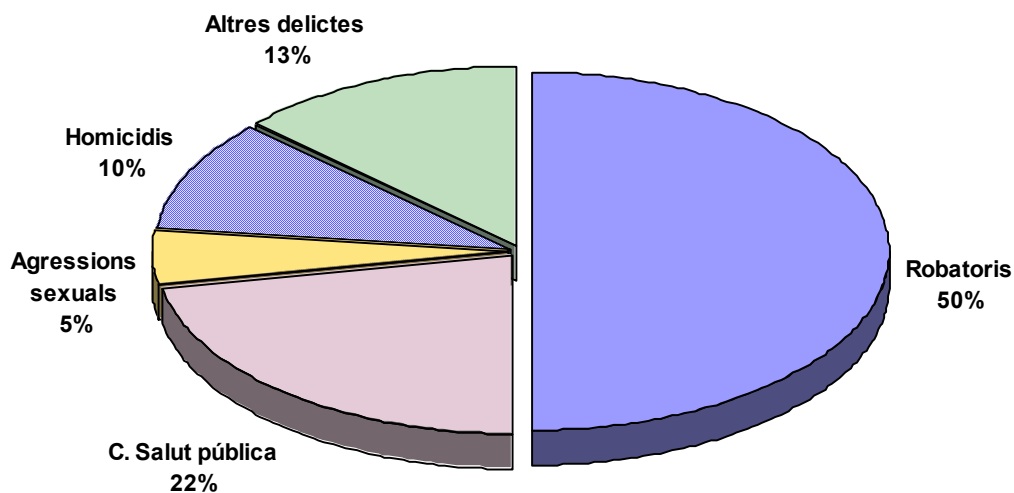
El grup de delictes contra el patrimoni i l'ordre socioeconòmic aglutina la freqüència més alta. Dins d'aquest grup destaca els delictes de robatori que representen un 50% del total. Li segueixen els delictes contra la salut pública, que agrupats sota el títol de delictes contra la seguretat col·lectiva, representen un 22% del total. En tercera posició, però amb un nombre significativament inferior, trobem els delictes contra les persones, es a dir les distintes formes d'homicidi i lesions, que representen un 11,4% del total.

Taula 9: Mostra: distribució per grups d'infraccions penals

Grups d'infraccions penals	Nombre	%
Lesions	18	1,6%
Homicidi i les seves formes	111	9,8%
Delictes contra la llibertat	12	1,1%
Delictes contra la llibertat i la indemnitat sexual	71	6,3%
Delictes contra la seguretat col·lectiva	254	22,4%
Falsedats	16	1,4%
Delictes contra l'ordre públic	14	1,2%
Delictes contra el patrimoni i l'ordre socioeconòmic	624	55%
Altres delictes	12	1,1%
Faltes	2	0,1%
Total	1.134	100%

En aquest gràfic es pot veure amb més claredat per quins tipus de delictes es compleix amb més freqüència una pena privativa de llibertat.

Gràfic 5: Mostra: proporció dels delictes que originen pena privativa de llibertat



A continuació es mostra la distribució de la infracció més greu de la *condemna base* segons si es tracta d'un tipus penal del Codi penal de 1973 o del Codi penal de 1995.

Taula 10: Mostra: distribució segons Codi penal i grups d'infraccions penals

Grups d'infraccions penals	Codi penal		Total
	1973	1995	
Lesions	5	13	18
Homicidi i les seves formes	59	52	111
Delictes contra la llibertat	2	10	12
Delictes contra la llibertat i la indemnitat sexual	36	35	71
Delictes contra la seguretat col·lectiva	65	189	254
Falsedats	7	9	16
Contra l'ordre públic	4	10	14
Contra el patrimoni i ordre socioeconòmic	265	359	624
Altres delictes	4	8	12
Faltes	0	2	2
Total	447	687	1.134

Finalment, es mostra la distribució de la infracció més greu de la *condemna base* en el grup de dones. En aquest cas s'han agrupat els delictes per capítols i tipus penals del CP95.

En el grup de dones, a l'inrevés que en el grup d'homes, els delictes contra la salut pública són majoria, per sobre dels delictes contra el patrimoni l'ordre socioeconòmic.

Taula 11: Mostra: distribució dels delictes en el grup de les dones

Delictes	N	%
Homicidi i les seves formes	7	8%
Detenció il·legal particulars	1	1%
Prostitució	1	1%
Malversació	1	1%
Delictes contra la salut pública	36	45%
Trencament de condemna	1	1%
Furt	3	3%
Robatoris	28	35%
Estafa	1	1%
Total	79	100%

5.4.2 La duració de la condemna base

A la següent taula es mostra la distribució dels subjectes de la mostra segons la duració de la *condemna base*.

Taula 12: Mostra: distribució segons la duració de la condemna base I

Duració condemna en intervals	Nombre	%
1 a 6 mesos	20	1,8
6 mesos i 1 dia - 1 any	42	3,8
1 any i 1 dia - 2 anys	58	5,3
2 anys i 1 dia - 3 anys	121	11,0
3 anys i 1 dia - 4 anys	151	13,7
4 anys i 1 dia - 5 anys	105	9,6
5 anys i 1 dia - 7 anys	137	12,5
7 anys i 1 dia - 10 anys	83	7,6
10 anys i 1 dia - 15 anys	141	12,8
15 anys i 1 dia - 20 anys	121	11,0
20 anys i 1 dia - 25 anys	67	6,1
25 anys i 1 dia - 30 anys	53	4,8
Total	1.099	100

En la següent taula s'ha ampliat la duració dels intervals, que es mostren en ordre descendent segons la seva freqüència. El grup més nombrós és el de subjectes que es troben complint una pena privativa de llibertat d'entre 2 anys i 1 dia i 5 anys.

Taula 13: Mostra: distribució segons la duració d'ela condemna base II

Duració condemna en intervals	Nombre	%
2 anys i 1 dia - 5 anys	377	34,3
5 anys i 1 dia - 10 anys	220	20,1
10 anys i 1 dia - 15 anys	141	12,8
15 anys i 1 dia - 20 anys	121	11
1 a 24 mesos	120	10,9
20 anys i 1 dia - 30 anys	120	6,1
25 anys i 1 dia - 30 anys	53	10,9
Total	1.099	100

5.4.3 Reincidència i habitualitat

5.4.3.1 *Reincidència penitenciària*

S'entén aquí per *reincidència penitenciària* el fet d'haver estat privat de llibertat amb anterioritat a l'inici de la *condemna base*, ja fos en concepte de detingut, preventiu o penat. A la següent taula s'observa que els subjectes de la mostra sense reincidència penitenciària són minoria amb un 7,2 % de la mostra

Reincidència penitenciària	N	%
Sí	1.056	92,8
No	82	7,2
Total	1.138	100

5.4.3.2 *Reincidència legal*

Més de la meitat dels subjectes de la mostra són reincidents d'acord amb la definició legal que estableix l'article 22.8 del CP (existeix almenys una condemna previa per un delictes del mateix títol del CP i de la mateixa naturalesa)

Reincidència legal	N	%
Sí	639	56
No	497	44
Total	1.136	100

5.4.3.3 *Habitualitat*

El nombre de subjectes que han estat condemnats per tres o més delictes d'un mateix capítol del Codi penal en un període de temps fins als 5 anys (art. 94 CP95), és també considerable. Dels 639 subjectes reincidents en sentit legal, 472, un 74%, són també habituals.

Habitual	N	%
Sí	472	41,5
No	664	58,5
Total	1.136	100

5.5. Perfil penitenciari

5.5.1 Els graus de classificació

A la següent taula es troba la distribució de la mostra en funció del primer grau de classificació rebut a l'inici del compliment la *condemna base*.

Taula 14: Mostra: primera classificació de la *condemna base*

Graus de classificació	N	%
1er grau perillositat	1	1
1er grau inadaptació	19	2,4
2n grau	556	71,5
3er grau règim obert restringit	90	11,6
3er grau règim obert comú	103	13,2
3er grau per malaltia	4	0,5
3er grau tractament drogodependències	2	0,3
Sense classificació per mesures de seguretat	3	0,4
Total	778	100

5.5.2 Les sortides

La variable sortides ha estat recollida en funció del tipus i segons la seva duració real en dies. Respecte al tipus de sortides s'ha tingut en compte totes aquelles que s'han realitzat sense la vigilància o custòdia d'algun membre de les Forces i els Cossos de seguretat, amb excepció de les sortides per motius mèdics. Concretament s'han distingit les següents categories de sortides:

Permisos ordinaris de segon grau

Es poden concedir un cop extingida $\frac{1}{4}$ part de la condemna i no s'hagi observat mala conducta, per una duració de fins a 7 dies, amb el límit de 36 dies per any (art. 47.2 LOGP).

Permisos ordinaris de tercer grau

Es poden concedir un cop extingida $\frac{1}{4}$ part de la condemna i no s'hagi observat mala conducta, per una duració de fins a 7 dies, amb el límit de 48 dies per any (art. 47.2 LOGP).

Sortides de cap de setmana

Poden realitzar sortides de cap de setmana els classificats en la modalitat de règim obert del tercer grau. El període màxim de duració d'aquestes sortides és, com a norma general, des de les 17:00 de divendres fins les 8:00 de dilluns, amb la possibilitat d'ampliació per períodes de 24 hores en el cas de dies festius consecutius al cap de setmana (art. 87 RP).

Sortides programades

Poden concedir-se per una duració, en principi, de fins a dos dies i amb la finalitat

de realitzar activitats específiques de tractament. Aquest tipus de sortida requereix l'acompanyament de personal del centre penitenciari o altres institucions o voluntaris que col·laborin en les activitats de tractament (art. 114 RP).

Permisos extraordinaris

Es poden concedir per una duració de fins a 7 dies, per motius d'importància com ara la mort o la malaltia greu de familiars directes (art.47 LOGP).

No s'ha recollit sota aquesta categoria els permisos extraordinaris per motius mèdics que preveu l'article 155.4 del RP.

Sortides en autogovern

Sota aquesta categoria s'ha recollit les sortides dels establiments de règim obert que estableix l'article 86 del RP per promoure la integració social, com ara les activitats laborals, formatives, familiars o de tractament.

La següent taula conté les mitjanes del nombre de sortides concedides i de la seva duració en dies, per cada any de condemna (365,25 dies). Aquesta mitjana ha estat calculada abans i després del compliment de les $\frac{3}{4}$ parts de la condemna.

Taula 15: Mostra: nombre i mitjana de sortides i dies de sortides abans i després de les 3/4 parts

Tipus de sortida	N	Mitjana de sortides/any	Mitjana de dies de sortides/any
Permisos ordinaris de segon grau abans 3/4	238	0,9	4,3
Permisos ordinaris de segon grau després 3/4	143	0,7	2,9
Permisos ordinaris de tercer grau abans 3/4	67	1	6,2
Permisos ordinaris de tercer grau després 3/4	65	0,8	4,8
Permisos de cap de setmana abans 3/4	76	1,6	8,5
Permisos de cap de setmana després 3/4	54	1,2	6,3
Nombre de permisos extraordinaris abans 3/4	41	0,5	0,6
Nombre de permisos extraordinaris després 3/4	11	0,2	0,2
Sortides en autogovern abans 3/4	73	1,3	1,3
Sortides en autogovern després 3/4	36	2,8	2,8
Sortides programades abans 3/4	166	0,8	0,8
Sortides programades després 3/4	59	0,7	0,8

5.5.3 La participació en activitats

En aquesta secció es presenten el nombre i tipus d'activitats realitzades pels subjectes de la mostra durant el compliment de la seva *condemna base*.

Els Centres penitenciaris a Catalunya ofereixen un ventall considerable d'activitats dirigides a promoure l'adquisició de determinades habilitats. Aquestes activitats tenen com a objectiu últim oferir recursos a les persones condemnades per enfrontar la vida en llibertat dins de la legalitat penal.

En aquesta recerca les activitats realitzades durant el compliment de la condemna s'han classificat en dos grans categories, en funció del què s'ha considerat el seu caràcter tractamental.

La legislació penitenciària vigent manté una concepció ample del tractament penitenciar, en la qual s'inclouen gairebé totes les activitats que es realitzen

durant el compliment de la condemna; des de les activitats de lleure, fins a programes específics de tractament relacionats amb certs delictes, com ara el programa per delictes violents, passant per les sortides, tota l'oferta de formació reglada, o les activitats laborals. Així com a la LOGP es troba certa distinció entre les activitats realitzades a presó segons el seu contingut tractamental sigui més o menys directe, el Reglament penitenciari de 1996 esborra aquesta distinció. Així es posa de manifest en l'exposició de motius del RP96, on s'afirma que,

“(…) el nou Reglament penitenciari incorpora al seu text els avenços que s’han produït en el camp de la intervenció i tractament dels interns i ha consolidat una concepció del tractament més concorde amb els plantejaments actuals de la dogmàtica jurídica i de les ciències de la conducta, posant èmfasi en el component resocialitzador més que no pas en el concepte clínic del tractament. Per això, el Reglament opta per una concepció àmplia del tractament que no solament inclou les activitats terapeúticoassistencials, sinó també les activitats formatives, educatives, laborals, socioculturals, recreatives i esportives, concebent la reinserció de l’intern com un procés de formació integral de la seva personalitat, i el dota d’instruments eficients per a la seva pròpia emancipació”

En aquest estudi s’ha fet una distinció similar a la que realitza la LOGP respecte les activitats als Centres penitenciaris, i es distingeixen les activitats de tractament o d’un contingut tractamental més directe, d’aquelles activitats que tot i que poden contribuir a la disminució de l’activitat delictiva, es considera que no s’ enfoquen a combatre de forma directa determinades causes criminògenes que es relacionen amb certs delictes en particular.

A continuació s’exposen les diferents categories d’activitats considerades dintre del que en aquesta recerca s’anomena activitats de tractament o estrictament de tractament i activitats de no tractament. Aquesta classificació no es correspon amb criteris científics, sinó que més aviat obeeix a criteris expositius, limitats per la forma en què aquestes activitats es recullen als expedients penitenciaris de l’APC.

5.5.3.1. *Activitats de tractament*

Tractament d'addiccions

S'inclouen aquí tots aquells programes destinats a intervenir sobre toxicomanies, alcoholisme o ludopaties. S'inclouen activitats de tipus formatiu, de tipus cognitiu com les que es porten a terme en els Departament d'Atenció Especial (DAE) o comunitats terapèutiques, o la intervenció de tipus més clínic com ara el programa de manteniment en metadona.

Aprenentatge cognitiu

Trobem sota aquesta categoria tota una sèrie d'activitats destinades a millorar les competències psicosocials i a estimular recursos personals de caràcter positiu per a la integració social.

Activitats formatives o d'educació social

S'inclouen també aquí com en la categoria anterior, activitats de formació en àmbits útils per a la vida en societat, com ara cursos d'educació sexual o de circulació vial.

Orientació laboral

Aglutina les activitats destinades a la recerca d'un treball en l'exterior.

Contacte amb l'exterior

S'inclou aquí el programa de permisos, que inclou activitats de preparació per les sortides a l'exterior.

Programes específics de tractament

Trobem aquí grups d'activitats com el programa d'intervenció en conductes d'agressió sexual (SAC) o en delictes amb violència (DEVI).

5.5.3.2 *Activitats no de tractament*

Animació socio-cultural

Aquest programa aglutina diferents cursos, tallers, conferències i reunions de tipus recreatiu i formatiu, que poden agrupar-se en les següents àrees.

Formació

Les activitats de formació tenen com a objectiu, per una banda, complementar el nivell de coneixements que pot adquirir-se amb el seguiment dels cursos de formació reglada. S'inclouen aquí cursos d'idiomes, de comptabilitat, d'informàtica o d'administratiu. Per altra banda, una part de les activitats formatives també ofereixen l'adquisició d'habilitats i de coneixements que no formen part del programa curricular de la formació reglada. Així per exemple els tallers artesanals de serigrafia, encuadernació, cistelleria o marqueteria.

Art i creació

S'inclouen aquí activitats com les arts plàstiques, la pintura i dibuix, escultura i modelatge, el teatre, la música o la dansa.

5.5.3.3 *Cultura i recreació*

En aquesta recerca s'ha inclòs en aquesta categoria activitats de lleure que es realitzen dins del Centre penitenciari, excepte les relacionades amb l'esport.

Educació física i esports

S'agrupen aquí totes les activitats relacionades amb la formació física i esportiva.

Formació bàsica i educació reglada

Troblem aquí, per una banda, les activitats de formació bàsica com ara els cursos d'alfabetització, o el cursos de castellà o català per a estrangers. Per altra banda s'inclouen també la majoria dels cursos que poden realitzar-se als Centres penitenciaris o des d'aquests, dirigits a obtenir algun dels títols que ofereix la formació reglada.

Formació professional i ocupacional

Grup format pels cursos de formació professional de l'educació reglada, més altres cursos de caràcter ocupacional.

Activitats de serveis als Centres penitenciaris

S'inclouen aquí els diferents destins de participació en el funcionament organitzatiu dels Centres.

Activitats laboral d'interns en tercer grau

Interns classificats en tercer grau que realitzen algun tipus de treball, ja estigui o no remunerat o es desenvolupi en els Centres o en l'exterior.

A continuació es mostra la mitjana de dies i hores totals dedicats a activitats de tractament i de no tractament durant el compliment de la *condemna base*. S'ha assignat unes unitats uniformes de duració de les activitats, per tal de poder comparar-les. Així les activitats de no tractament es comptabilitzen amb una duració mitjana de 3 hores per sessió o per dia, mentre que a les activitats de tractaments se'ls ha assignat 2 hores de duració. Les activitats han estat recollides abans i després de les 3/4 parts de la condemna.

Taula 16: Mostra: freqüència de les activitats de tractament i no tractament abans i després de les 3/4 parts

Tipus d'activitat	N	Mitjana de dies	\bar{X} hores
Activitats de tractament abans 3/4 parts	304	22,9	550,2
Activitats de tractament després 3/4 parts	141	9,3	223,5
Activitats no de tractament abans 3/4 parts	433	255,6	6.134,8
Activitats no de tractament després 3/4 parts	323	45,5	1.091,8

Taula 17: Mostra: freqüència d'activitats per cada any de la *condemna base*

Tipus d'activitats per cada any de condemna	N	\bar{X} hores
Activitat tractament abans 3/4 parts x cada any de condemna	303	97,6
Activitat tractament després 3/4 parts x cada any de condemna	140	41,9
Activitat no de tractament abans 3/4 parts x cada any de condemna	431	1165,4
Activitats no de tractament després 3/4 parts x cada any de condemna	319	186,9

Taula 18: Mostra: freqüència dels grups d'activitats de tractament abans de les 3/4 parts

Grups d'activitats de tractament	N	%
Tractament addiccions	438	46,2
Aprenentatge cognitiu	223	23,5
Treball	11	1,2
Activitats formatives	41	4,3
Contacte amb l'exterior	62	6,5
Programes específics de tractament	96	10,1
Altres activitats de tractament	37	8,1
Total	948	100,0

Taula 19: Mostra: grups d'activitats de no tractament abans de les 3/4 parts de la condemna

Grups d'activitats de no tractament	N	%
Animació socio-cultural	1.327	27,2
Educació física i esports	554	11,3
Activitats de serveis dels Centres Penitenciaris	1.604	32,8
Formació professional i ocupacional	298	6,1
Educació reglada	1.002	20,5
Treball Tercer grau	80	1,6
Altres	20	0,4

5.5.4 Les faltes disciplinàries

Les faltes disciplinàries s'han recollit segons el tipus i la seva gravetat. S'ha considerat faltes cancel·lades abans de les $\frac{3}{4}$ parts de la condemna aquelles faltes o sancions no prescrites, extingides o cancel·lades d'acord amb les regles que estableixen els articles 258-260 del RP96. Els terminis que s'estableixen en aquests articles s'han comptabilitzat, segons el cas, fins al mes anterior al compliment de les $\frac{3}{4}$ parts de la condemna. De manera que les faltes disciplinàries vives són aquelles que no havien prescrit o cancel·lat, o es trobaven extingides, un mes abans del compliment de les $\frac{3}{4}$ parts de la condemna.

A la següent taula es mostren les freqüències de les faltes disciplinàries en els subjectes de la mostra, abans del compliment de les $\frac{3}{4}$ parts.

Taula 20: Mostra: freqüència de les faltes disciplinàries cancel·lades i vives abans de les $\frac{3}{4}$ parts de la condemna

Faltes disciplinàries	Cancel·lades		Vives	
	N	%	N	%
Faltes molt greus				
Participar o instigar motins, insobordinacions o desordres col·lectius	7	0,3	8	1,4
Agredir, amenaçar o coaccionar persones, funcionaris o autoritats	215	8,2	74	13,4
Agredir o coaccionar greument altres interns	254	9,6	54	9,8
Resistència activa i greu a les ordres legítimes	223	8,5	61	11,1
Intentar, facilitar o consumir evasió	11	0,4	4	0,7
Inutilitzar efectes o pertinences amb danys elevats	9	0,3	9	1,6
Sostracció d'efectes o pertinences	33	1,3	13	2,4
Divulgació dades falses per menyscabar la seguretat de l'establiment	3	0,1	0	0
Atemptar contra decència pública amb escàndol greu	0	0	1	0,2
Faltes greus				
Faltar greument el respecte a persones, funcionaris o autoritats	269	10,2	52	9,4

Desobeir ordres legítimes o resistir passivament	685	26,0	131	23,7
Instigar, sense aconseguir, motins, plants o desordres col·lectius	11	0,4	5	0,9
Insultar altres interns o maltractar-los d'obra	51	1,9	4	0,7
Inutilitzar efectes personals o pertinences amb danys lleus	33	1,3	9	1,6
Introduir, fer sortir o posseir objectes prohibits	543	20,6	96	17,4
Organitzar o participar en jocs no permesos	1	0,1	0	0
Divulgació dades falses per menyscabar el bon funcionament regimental	25	0,9	3	0,5
Embriaguesa abús begudes alcohòliques i ús estupefaents	145	5,6	22	4,0
Faltes lleus				
Faltar lleument respecte a persones, funcionaris o autoritats	12	0,5	0	0
Desobeir ordres legítimes sense alteració regimental	54	2,0	2	0,4
Formular reclamacions sense usar vies reglamentàries	2	0,1	0	0
Fer ús abusiu i perjudicial d'objectes no prohibits	11	0,4	0	0
Danyar efectes o pertinences per manca de diligència	1	0,1	0	0
Altres incompliments lleus	39	1,3	4	0,7

5.5.5 Els no reingressos i les evasions

Per recollir els trencaments de condemna comesos pels subjectes de la mostra es va distingir entre els conceptes d'evasió i de no presentació o no reingrés. Pel primer s'entén la sortida de Centre burlant alguna mesura de seguretat . Mentre que el segon fa referència a les sortides a l'exterior que es realitzen amb autorització, però que esdevenen trencament de condemna per no reingressar la persona condemnada en la data o hora requerida. A més a més aquests dos conceptes es ramifiquen en funció de la voluntarietat del reingrés de la persona condemnada.

Taula 21: Mostra: No presentacions i evasions per any de *condemna base*

Tipus de no reingrés o evasió per cada any de condemna	N	\bar{X}
No presentació de sortida amb ingrés voluntari	14	0,4
No presentació de sortida amb ingrés amb força pública	4	0,1
No presentació de sortida amb tipus ingrés desconegut	35	0,2
Evasió amb ingrés amb força pública	1	0,2
Evasió amb tipus ingrés desconegut	7	0,2
No presentacions o evasions	57	0,6

Taula 22: Mitjana de la duració dels no reingressos i evasions, segons la condemna

No reingressos i evasions segons la <i>condemna base</i> o condemnes anteriors	N	\bar{X} temps
No presentacions o evasions (cb)	57	1,1404
No presentacions o evasions (c anteriors)	10	1,1000

Taula 23: Duració de les evasions i les no presentacions desglossades i per condemna

Tipus d'evasió o no presentació	N	\bar{X} temps (en dies)
Evasió amb tipus ingrés desconegut (cb)	7	
No presentació de sortida amb ingrés voluntari (cb)	14	1
No presentació de sortida amb ingrés amb força pública (cb)	4	1
No presentació de sortida amb tipus ingrés desconegut (cb)	35	1
Evasió amb ingrés amb força pública (cb)	1	1
Evasió amb tipus ingrés desconegut (cb)	7	1
No presentació de sortida amb ingrés voluntari (c anteriors)	2	2,5
Temps de no presentació de sortida amb ingrés amb força pública (c anteriors)	1	51
No presentació de sortida amb tipus ingrés desconegut (c anteriors)	7	26
Evasió amb tipus ingrés desconegut (c anteriors)	1	1

6. La concessió de la llibertat condicional

6.1. Introducció

Aquest capítol es dedica a presentar els resultats d'aquesta recerca respecte a la concessió de la llibertat condicional. Fins ara s'han presentat les diferents característiques personals, penals i penitenciàries dels subjectes de la mostra. En aquest capítol veurem, per una banda, com aquestes característiques incideixen en l'obtenció de la llibertat condicional. Per altra banda, s'assenyalaran altres aspectes del procés de concessió de la llibertat condicional, com ara el pes relatiu dels diferents operadors que hi intervenen i la celeritat en l'emissió dels seus informes o resolucions.

El capítol s'inicia amb una breu explicació sobre les diferents composicions de la mostra, que aquí es fan servir per assenyalar la influència de determinades variables en la concessió de la llibertat condicional. Seguidament es proporciona un perfil dels subjectes que es trobaven en llibertat condicional en el moment de recollida de les dades. A continuació es presenta la incidència o correlació en l'obtenció de la llibertat condicional de les diferents variables, comentades en el capítol anterior.

Posteriorment es passa a comentar altres resultats en relació al procés de concessió de la llibertat condicional. En primer lloc s'analitza la influència dels diferents òrgans de l'Administració Penitenciària, i dels Jutjats de Vigilància Penitenciària en les distintes fases del procés de concessió de la llibertat condicional. A continuació s'assenyala la duració mitja de cada fase d'aquest procés.

Finalment s'ofereix un resum o recapitulació dels resultats que aquí es presenten.

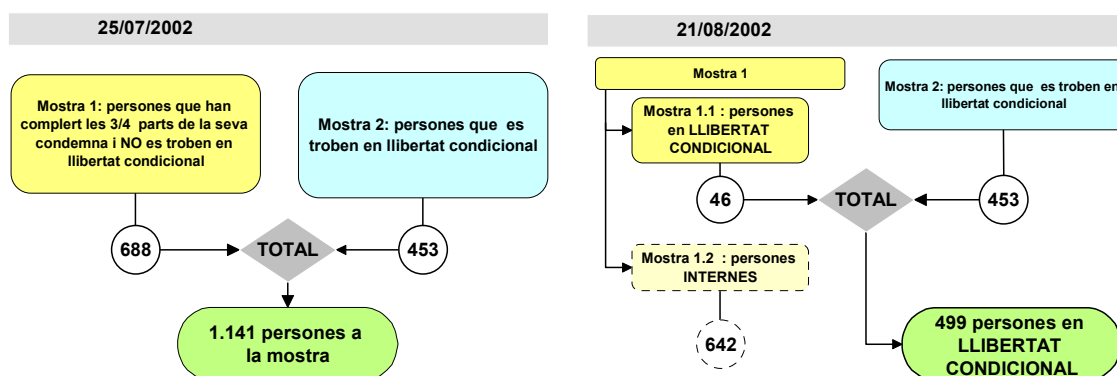
6.2. Les subcomposicions de la mostra

Abans d'endinsar-nos en els resultats relatius a la concessió de la llibertat condicional, convé recordar la composició de les mostres d'aquest estudi, per tal d'aclarir les xifres que aquí es proporcionen.

Recordem que l'estudi fa servir una gran mostra de subjectes que a 25 de juliol de 2002 havien complert les $\frac{3}{4}$ parts de la condemna, i aquesta mostra es divideix entre els que es trobaven en llibertat condicional (688) i els que no (453), en aquesta data.

El dia que es va fixar com a recollida de les dades dels 1.141 expedients va ser el 21 d'agost de 2002. En aquesta data 714 persones de la mostra total de 1.141 subjectes havien rebut almenys una proposta de llibertat condicional per part de l'APC. D'aquestes 714 persones amb propostes de llibertat condicional, 499 es trobaven en llibertat condicional, mentre que 642 no gaudien d'aquest benefici a 21 d'agost de 2003.

Gràfic 6: Subcomposicions de la mostra



Les dades que aquí es presenten poden referir-se al total d'alliberats condicionals

a 25-2-02 (453) o a 21-8-2002 (499), segons s'especifiqui. Però cal tenir en compte que quan es parli de la incidència de les variables penitenciàries en l'obtenció de la llibertat condicional, d'aquests 453 o 499 s'hauran de descomptar aquells que van començar la *condemna base*, amb anterioritat a l'inici del Programa Catalunya de gestió de dades penitenciàries de l'APC, així com aquells que han complert part de la seva *condemna base* fora de Catalunya. Per aquest 112 subjectes, dels 499 o dels 453, les variables penitenciàries no s'han pogut recollir a causa de la incomplitud dels seus expedients al Programa Catalunya. Finalment les xifres totals poden oscil·lar mínimament a causa dels casos pels quals no s'ha pogut recollir una determinada informació.

6.3. Els tipus de propostes d'alliberament i de llibertats condicionals

6.3.1 Les propostes d'alliberament condicional rebudes

714 persones de la mostra de 1.141 subjectes, van rebre alguna proposta de llibertat condicional durant el compliment de la seva condemna. Es a dir, en aquest punt de la seva condemna, un cop complertes les $\frac{3}{4}$ parts, a un 62,6% de persones internes se'ls havia obert com a mínim un expedient de llibertat condicional, en front a un 37,4% que fins aquell moment no havien rebut cap proposta.

Aquest nombre de persones que tot i haver complert les $\frac{3}{4}$ parts de la seva condemna, no han rebut cap proposta d'alliberament condicional, pot considerar-se molt elevat, si es té en compte que casi un 40% de les persones internes no han tingut l'oportunitat que el seu cas sigui conegut davant una autoritat judicial.

Cal recordar, que segons la legalitat penitenciària vigent (art. 17.3 76.1 i 2.b LOGP; art. 24 RP) i d'acord amb la judicialització de l'execució de les penes privatives de llibertat prescrita a l'article 117.3 de la Constitució, correspon als JVP resoldre sobre la concessió o no de la llibertat condicional. Si bé és l'Administració penitenciària qui ha de formular les propostes d'alliberament davant el JVP, el JVP no resol a proposta de l'Administració, en el sentit de què pot desvincular-se de l'opinió de l'Administració sobre l'oportunitat de l'alliberament.

El tipus de llibertat condicional pel qual se'ls va obrir almenys un expedient de llibertat condicional, o en el cas de diverses propostes, l'última rebuda, s'especifica a continuació.

Taula 24: Distribució de les propostes segons el tipus de llibertat condicional

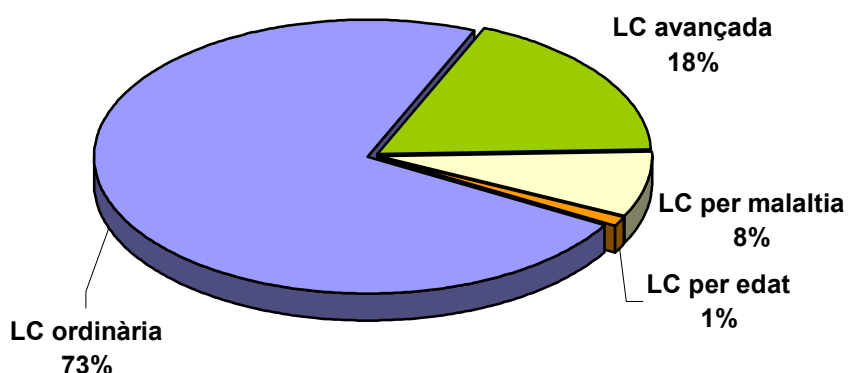
Tipus de llibertat condicional	N	%
Llibertat condicional ordinària (3/4parts)	568	79,6
Llibertat condicional adelantada (2/3 parts)	92	12,9
Llibertat condicional per malaltia greu	46	6,4
Llibertat condicional per edat	6	0,8
No consta el tipus de llibertat condicional	2	0,3
Total	714	100,0

Les propostes d'alliberament condicional a les 2/3 parts de la condemna, només representen un 12,9 % del total de les propostes, una xifra que indica l'escàs ús que es realitza d'aquesta modalitat de llibertat condicional.

6.3.2 Els tipus de llibertats condicionals

En el següent gràfic es mostra la distribució per tipus de llibertat condicional, dels 499 subjectes que a 21 d'Agost de 2002 es trobaven en aquesta situació.

Gràfic 7: Distribució dels alliberats condicionalment, per tipus de llibertat condicional



La proporció de llibertats condicionals adelantades en relació al nombre de

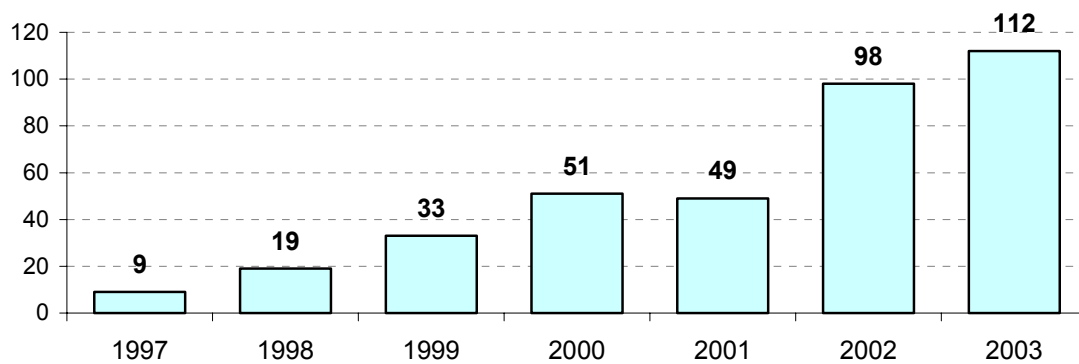
Llibertats condicionals ordinàries, és manté en nombre molt baixos i molts alts, respectivament. Però el percentatge de concessions respecte a les propostes en el cas de la modalitat adelantada s'eleva. Així si en el cas de les propostes, la relació de llibertats condicionals del tipus adelantat en front al tipus ordinari, és de 14% i 86% respectivament. Mentre que en el cas de les concessions, aquesta proporció es modifica a 19% i 81%, respectivament. Es a dir, les propostes d'alliberament a les 2/3 parts, de l'APC tenen un percentatge més alt de concessió per part dels JVP, que en el cas de propostes de llibertat condicional adelantada. A la següent taula es pot veure aquesta relació en la resta de tipus de llibertat condicional.

Taula 25: Propostes *versus* concessions per tipus de llibertat condicional

Tipus de llibertat condicional	Propostes	Concessions	%
Llibertat condicional ordinària (3/4parts)	568	362	64
Llibertat condicional adelantada (2/3 parts)	92	87	95
Llibertat condicional per malaltia greu	46	37	80
Llibertat condicional per edat	6	5	83
Total	712	491	69

Tot i que el nombre d'alliberaments a partir de les 2/3 parts augmenta amb els anys, ho fa tímidament. La llibertat condicional adelantada segueix essent una figura d'alliberament anticipat poc aplicada.

Gràfic 8: Llibertats condicionals a les 2/3 parts concedides a Catalunya 1997-2003 (Font: DGSPR del Departament de Justícia de la Generalitat)



6.4. Llibertat condicional i variables personals

6.4.1 El gènere

A la següent taula es mostra la distribució dels subjectes de la mostra, en funció del seu gènere i de la variable accés a la llibertat condicional. Les xifres es mostren en nombres absoluts i en percentatges. El primer percentatge que apareix relaciona la distribució d'alliberats i no alliberats amb el nombre total d'homes per una banda i el nombre total de dones per altra banda (percentatge horitzontal). Mentre que el percentatge vertical relaciona el nombre total de cada grup amb el nombre total de la mostra. Així s'observa que en la data de recollida de les dades (25-07-2002) dins del grup d'homes un 42,7% es trobaven en algun tipus de llibertat condicional, mentre que al grup de les dones un 55,6% gaudia de la llibertat condicional.

Taula 26: Incidència de la variable gènere en la concessió de la llibertat condicional

Sexe	Llibertat condicional					
	NO	%	SÍ	%	Total	%
Home	602	57,30%	449	42,70%	1.051	100%
Dona	36	44,40%	45	55,60%	81	100%
Total	638		494		1.132	

Chi-Quadrat = 4,750; sig = ,029

L'estadístic de Chi-Square indica que la variable sexe incideix sobre la concessió de llibertat condicional, de manera que es pot concloure que les dones són alliberades condicionalment en major proporció que els homes. Ara bé, això no vol dir que el fet de ser home o dona incideixi per si mateix en la concessió o no de la llibertat condicional. Altres variables associades a un determinat gènere potser expliquen aquesta diferència.

6.4.2 L'edat

Els alliberats condicionals de la mostra d'aquest estudi tenen una mitjana d'edat de 39,8 anys. A la següent taula, on es mostra la distribució dels alliberats condicionals segons diferents intervals d'edats, s'observa que el grup més nombrós de subjectes es troba en la franja de 36 a 50 anys.

Taula 27: Edat al sortir en llibertat condicional

Intervals d'edat	N	%
21-25 anys	24	4,9
26-30 anys	72	14,6
31-35 anys	90	18,2
36-40 anys	101	20,4
41-50 anys	117	23,7
51-60 anys	60	12,1
61-69 anys	21	4,3
70 anys o més	9	1,8
Total	494	100,0

De fet, les variables edat i concessió de la llibertat condicional correlacionen positivament a mesura que la primera augmenta. Com s'observa a la següent taula, a partir dels 41 anys més del 60% obté la llibertat condicional.

Taula 28: Incidència de l'edat a l'inici de la *condemna base* en la concessió de la llibertat condicional

Intervals d'edat	Llibertat condicional			
	Sí	%	No	%
16-20 anys	9	31,00%	20	69,00%
21-25 anys	79	38,50%	126	61,50%
26-30 anys	95	34,80%	178	65,20%
31-35 anys	94	40,90%	136	59,10%
36-40 anys	62	40,30%	92	59,70%
41-50 anys	100	60,60%	65	39,40%
51-60 anys	38	71,70%	15	28,30%
61-69 anys	16	76,20%	5	23,80%
70 anys o més	6	85,70%	1	14,30%
Total	499	43,90%	638	56,10%
Chi-quadrat = 46,907; sig. = ,000				

Aquesta correlació pot explicar-se per la relació existent entre l'augment d'edat i la disminució de l'activitat criminal. Això explica que aquest sector de possibles candidats a sortir en llibertat condicional amb 41 o més anys, rebí més propostes favorables d'alliberament condicional per part de l'Administració.

6.4.3 L'estat civil

A la següent taula es mostra la distribució dels que han sortit en llibertat condicional i dels que no, segons l'estat civil. L'estadístic de Likelihood indica que la variable estat civil incideix sobre la concessió de la llibertat condicional. Aquestes dades, però, s'han d'analitzar tenint en compte les qüestions sobre la seva validesa, comentades en el capítol anterior.

Taula 29: Incidència de l'estat civil en la concessió de la llibertat condicional

Estat civil	Concessió de llibertat condicional				
	Sí	%	No	%	Total
Solter	259	36,50%	450	63,50%	709
Casat	153	57,30%	114	42,70%	267
Vidu	12	52,20%	11	47,80%	23
Separat	39	48,80%	41	51,30%	80
Divorciat	23	69,70%	10	30,30%	33
Total	486		626		1.112

Likelihood Ratio = 45,496; sig. = ,000

6.4.4 La nacionalitat

De les xifres que es mostren a continuació es dedueix que la variable nacionalitat espanyola/estrangera té una incidència cabdal en l'accés a la llibertat condicional. Del grup de la mostra amb nacionalitat espanyola el 45,8% es trobava en llibertat condicional, mentre que un 54,2% no havia accedit a aquest benefici. Aquesta proporció es transforma radicalment en el grup amb nacionalitat estrangera, on el 94,4% es trobava internat i només el 5,6% havia sortit en llibertat condicional. La prova del Chi-quadrat ens diu que la significació de la relació entre la concessió de la llibertat condicional i la variable nacionalitat espanyola o estrangera, té un error de 0.

Taula 30: Incidència de la variable nacionalitat en la concessió de la llibertat condicional I

Nacionalitat	Llibertat condicional				
	Sí	%	No	%	Total
Espanyola	425	45,70%	503	54,30%	929
Estrangera	8	5,60%	136	94,40%	143
Total	433	40,40%	639	59,60%	1.072

Chi-Square = 81,327; sig = ,000

El fet de què la nacionalitat estrangera influeixi de forma negativa en la concessió de la llibertat condicional pot trobar explicació en el nivell d'arrelament que s'associa a la variable nacionalitat. És més probable que un nacional tingui més possibilitat per tenir o obtenir aquells factors que es valoren positivament de cara a evitar la reincidència, com ara un lloc per viure, algun familiar o una feina. De fet la incidència de la variable nacionalitat en la concessió de la llibertat condicional és més negativa si s'és nacional d'aquelles zones de les quals prové el sector de la immigració econòmica a Catalunya que es troba en les pitjors condicions a nivell legal, laboral i d'integració en general.

Així, desglossant una mica més la macro-variable estranger, trobem que és en el grup de nacionals del Marroc o d'Algèria on la diferència en la concessió o no de la llibertat condicional és més gran. Amb 75 casos, els procedents del Magrib representen un 7% de la mostra d'aquest estudi. D'aquestes 75 persones, només 3 es trobaven en llibertat condicional quan es va realitzar la fotografia de la població d'estudi: aquella formada pels que a 25 de juliol del 2002 complien alguna o més penes privatives de llibertat sota l'Administració catalana, i tenien complertes les tres quartes parts de la seva condemna.

Li segueix el grup de condemnats procedents d'Amèrica Central i del Sud, amb només 1 persona amb llibertat condicional de les 16 que formen el grup. En tercer lloc trobem els nacionals d'algun país de l'Àfrica a excepció de la zona del Magrib, amb una distribució de 3 subjectes en llibertat condicional, en front a 72 subjectes

que no han accedit a aquest benefici. Aquestes dades es mostren a la següent taula.

Taula 31: Incidència de la nacionalitat en la concessió de la llibertat condicional II

Zones geogràfiques	Llibertat condicional				
	No	%	Sí	%	Total
Àfrica (llevat el Magrib)	18	90,00%	2	10,00%	20
Amèrica Central i del Sud	15	93,80%	1	6,30%	16
Amèrica del Nord	1	100,00%	0	0,00%	1
Espanya	503	53,80%	425	46,20%	928
Europa de l' Est	7	100,00%	0	0,00%	7
Europa Occidental (excepte Espanya)	19	86,40%	3	13,60%	22
Magrib	72	96,00%	3	4,00%	75
Pròxim Orient	8	88,90%	1	11,10%	9
Total	639	59,60%	433	41,40%	1.072

Likelihood Ratio = 93,438; sig. = ,000

La variable nacionalitat ja incideix negativament pels estrangers en la proposta d'alliberament per part de l'Administració penitenciària, com es pot veure a la següent taula.

Taula 31: Espanyol / estranger: propostes de llibertat condicional

	Espanyol	Estranger	Total
Subjectes amb proposta	603	54	657
% proposta LC	91,8%	8,2%	86,7%
% nacionalitat	64,9%	37,8%	100,0%
Sense proposta	326	89	415
% proposta LC	78,6%	21,4%	13,3%
% nacionalitat	35,1%	62,2%	100,0%
Total	929	143	1072

Chi-Square = 38,490; sig = ,000

6.4.5 El nivell de formació

El nivell de formació també incideix en l'obtenció de la llibertat condicional. Segons el resultat d'aquesta mostra existeix una influència favorable a la concessió en els dos extrems dels valors que pren aquí la variable formació: en el nivell més baix, de formació que arriba fins a els ensenyaments primaris i en el nivell superior que agrupa a tots el que tenen una titulació mitjana o superior cap endavant.

Taula 33: Nivell de formació i concessió de la llibertat condicional

Nivell de formació	Llibertat condicional				
	Sí	%	No	%	Total
Analfabet	6	50,0%	6	50,0%	12
Fins a ensenyaments primaris	145	58,7%	102	41,3%	247
Ensenyaments secundaris	145	38,9%	228	61,1%	373
Titulats mitjans	4	100,0%	0	0,0%	4
Pre-accés i accés a la universitat	4	33,3%	8	66,7%	12
Titulat superior o cursa estudis superiors	17	58,6%	12	41,4%	29
Formació instrumental	94	35,5%	171	64,5%	265
Castellà per a estrangers i altres estudis	12	29,3%	29	70,7%	41
Total	427	43,4%	556	56,6%	983

Likelihood Ratio = 46,907; sig. = ,000

6.5. Llibertat condicional i variables penals

6.5.1 El tipus de delictes

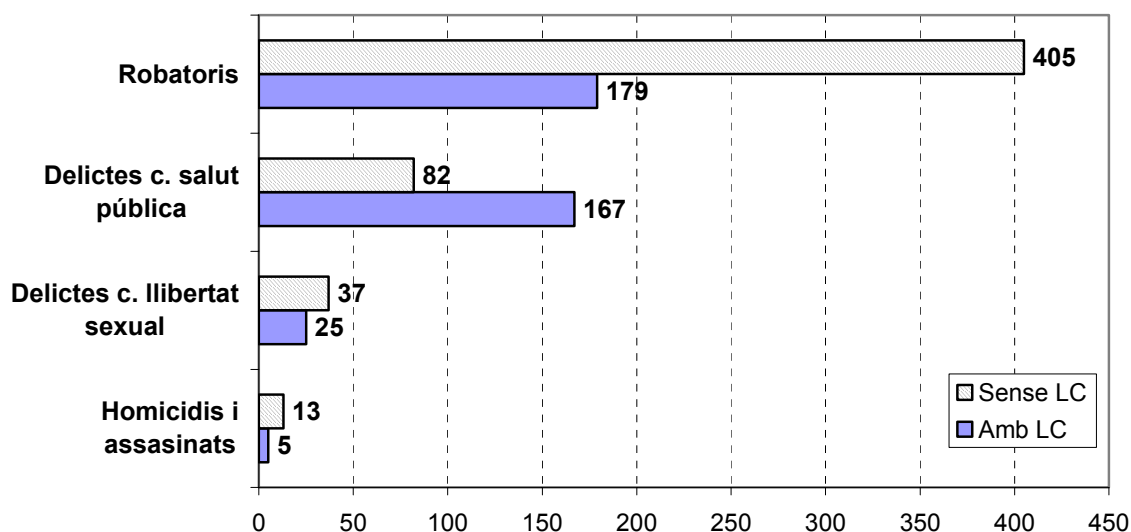
Es mostra a continuació dos figures que il·lustren com es distribueixen els subjectes amb i sense llibertat condicional, en funció del delictes més greu de la seva *condemna base*. A cada figura es troba una agrupació delictual diferent.

Són en els delictes de lesions, els delictes contra l'ordre públic i contra el patrimoni i l'ordre socioeconòmic on el percentatge de persones sense llibertat condicional és més elevat. Per contra en els delictes contra la llibertat trobem el percentatge de persones amb llibertat condicional més elevat.

Taula 34: Distribució delictual en funció de la concessió o no de la llibertat condicional

Grups d'infraccions penals	Sense llibertat condicional		Amb llibertat condicional		Total	
	N	%	N	%	Σ	%
Delictes contra el patrimoni i l'ordre socioeconòmic	423	69%	194	31%	617	56%
Delictes contra la seguretat col·lectiva	145	58%	106	42%	251	23%
Homicidi i les seves formes	43	39%	68	61%	111	10%
Delictes contra la llibertat i la indemnitat sexual	42	59%	29	41%	71	6%
Lesions	13	72%	5	28%	18	2%
Delictes contra la llibertat	4	33%	8	67%	12	1%
Falsedats	10	62%	6	38%	16	1%
Delictes contra l'ordre públic	10	71%	4	29%	14	1%
Altres delictes	4	33%	8	67%	12	0,9%
Faltes	2	100%	0	0%	2	0,1%
Total	696		428		1.124	100%

Gràfic 9: Distribució delictual en funció de la concessió o no de la llibertat condicional



Es mostra ara la incidència de la variable delictes més greu de la *condemna base* sobre la concessió de la llibertat condicional, segons la següent distribució en funció de la gravetat dels tipus delictius del CP73 i del CP95 que apareixen amb més freqüència. Pels delictes de robatori del CP95 no s'ha pogut distingir els robatoris amb violència o intimidació, de la resta de robatoris, a causa de la codificació conjunta d'aquests delictes del CP95 en els expedients penitenciaris.

Taula 35: Distribució de delictes segons la gravetat

Grups de delictes		Gravetat 1	Gravetat 2	Gravetat 3
Delictes contra la propietat	la	Robatori amb violència o intimidació (CP73) Robatoris (CP95)	Robatori de vehicles	Furt Furt ús Usurpació Estafa Apropiació indeguda Alçament de béns
Delictes contra les persones	les	Homicidis i assassinats	Lesions	
Delictes contra llibertat sexual	la	Agressions sexuals	Abusos sexuals; Abús deshonest; Exhibició i provocació sexual; corrupció de menors; prostitució	
Delictes contra la salut pública				

A la següent taula s'informa de: (1) nombre de subjectes amb concessió i sense concessió per cada categoria de la variable estudiada (delicte més greu de la CB); (2) percentatge horitzontal i (3) percentatge vertical. El percentatge horitzontal fa referència a com es distribueixen els subjectes amb concessió i sense concessió de cada categoria de la variable estudiada. El percentatge vertical, a com es distribueixen els subjectes amb concessió i sense concessió en les diferents categories de la variable estudiada. L'estadístic de Likelihood indica que la variable delicte més greu de la CB incideix sobre la concessió de llibertat condicional. Als delictes de lesions, seguits dels delictes contra la propietat com tots els tipus de robatoris, trobem els percentatges de denegació de la llibertat condicional més alts.

Taula 36: Delicte més greu de la CB vs. Concessió de llibertat condicional

Llibertat condicional			
Delicte més greu de la CB	Concessió	No concessió	Total
Delictes contra la propietat, gravetat 1			
Nombre	146	357	503
% Discriminació per delictes	29,00%	71,00%	100,00%
% Concessió de llibertat condicional	31,50%	59,70%	47,40%
Delictes contra la propietat, gravetat 2			
Nombre	36	60	96
% Discriminació per delictes	37,50%	62,50%	100,00%
% Concessió de llibertat condicional	7,80%	10,00%	9,00%
Delictes contra la propietat, gravetat 3			
Nombre	18	6	24
% Discriminació per delictes	75,00%	25,00%	100,00%
% Concessió de llibertat condicional	3,90%	1,00%	2,30%
Delictes contra les persones, gravetat 1			
Nombre	66	43	109
% Discriminació per delictes	60,60%	39,40%	100,00%
% Concessió de llibertat condicional	14,30%	7,20%	10,30%
Delictes contra les persones, gravetat 2			
Nombre	5	13	18
% Discriminació per delictes	27,80%	72,20%	100,00%
% Concessió de llibertat condicional	1,10%	2,20%	1,70%
Delictes contra la llibertat sexual, gravetat 1			
Nombre	25	37	62
% Discriminació per delictes	40,30%	59,70%	100,00%
% Concessió de llibertat condicional	5,40%	6,20%	5,80%
Delictes contra la salut pública			
Nombre	167	82	249
% Discriminació per delictes	67,10%	32,90%	100,00%
% Concessió de llibertat condicional	36,10%	13,70%	23,50%
Total			
Nombre	463	598	1061
% Discriminació per delictes	43,60%	56,40%	100,00%
% Concessió de llibertat condicional	100,00%	100,00%	100,00%

Likelihood Ratio = 126,946; sig. = ,000

6.5.2 El Codi penal aplicat

La següent taula mostra com el Codi penal aplicat explica l'obtenció de la llibertat condicional. Les persones que complien penes d'acord amb l'execució del CP95 accedeixen menys a la llibertat condicional. Aquest fet s'explica per l'eliminació de la redempció de penes pel treball que va efectuar la reforma del 95 i que a la pràctica va suposar un allargament de les penes privatives de llibertat i per tant dels temps en arribar a les 3/4 parts de la condemna. Cal tenir en compte a més a més que a Catalunya el benefici de la redempció que permet escurçar la condemna segons el dies treballats, també s'aplica durant el període de llibertat condicional.

Taula 37: Incidència del CP aplicat en la concessió de la llibertat condicional

Codi penal	Llibertat condicional		
	Sí	No	Total
Codi Penal de 1973	217	229	446
	48,7%	51,3%	100,0%
	43,6%	36,0%	39,3%
LO 10/1995, del Codi Penal	281	407	688
	40,8%	59,2%	100,0%
	56,4%	64,0%	60,7%
Total	498	636	1.134
	43,9%	56,1%	100%

Chi-Square = 6,391; sig = ,011

6.5.3 La duració de la condemna

500 subjectes del grup de persones en llibertat condicional es troben complint una condemna de presó d'una durada de 4.006 dies de mitjana, prop d' 11 anys. Mentre que 623 subjectes del grup de persones internes tenen pendent el compliment d'una condemna de 3.143 dies de mitjana, aproximadament 8 anys i

mig. La prova T-test de comparació de mitjanes per als dos grups ens diu que la diferència és estadísticament significativa. Aquestes dades senyalen que la llibertat condicional s'aplica més en condemnes privatives de llibertat d'una duració superior als 10 anys. De la distribució d'alliberats i no alliberats per delictes, que s'ha comentat en l'epígraf anterior, es pot deduir a més a més, que és més probable obtenir la llibertat condicional en una pena privativa de llibertat llarga per un delicte, que en una condemna de presó formada per la suma de dos o més penes privatives de llibertat de gravetat mitja.

A la taula que apareix a continuació es mostra la distribució de subjectes alliberats i no alliberats condicionalment, en funció de la durada de la seva condemna per intervals.

Taula 38: Incidència de la duració de la condemna en la concessió de la llibertat condicional

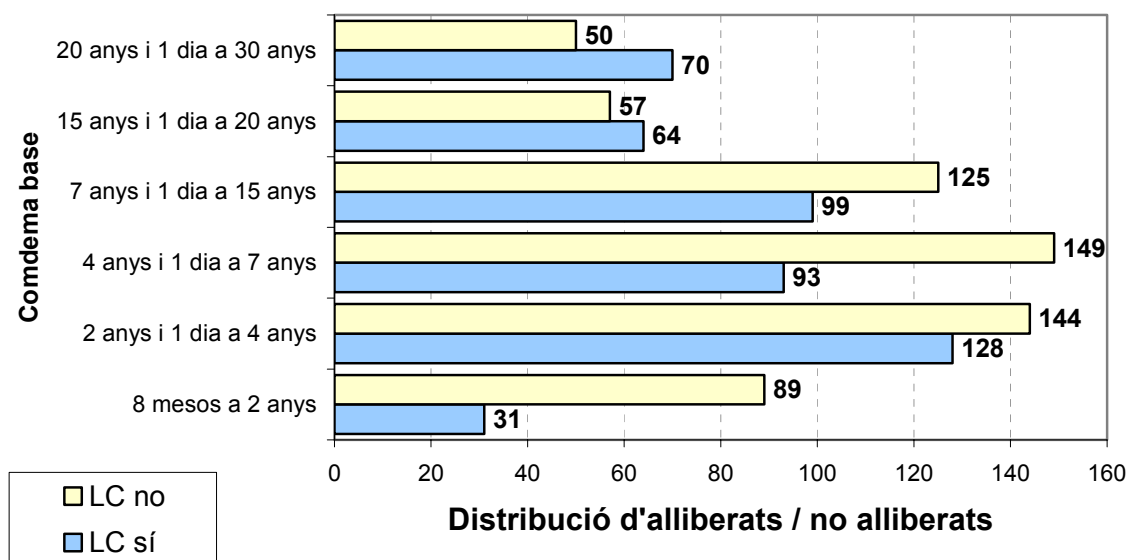
Duració de la condemna	Llibertat condicional				
	Sense llibertat condicional		Amb llibertat condicional		Total
	N	%	N	%	N
1 a 6 mesos	14	70,00%	6	30,00%	20
6 mesos i 1 dia - 1 any	29	69,00%	13	31,00%	42
1 any i 1 dia - 2 anys	46	79,30%	12	20,70%	58
2 anys i 1 dia - 3 anys	62	51,20%	59	48,80%	121
3 anys i 1 dia - 4 anys	82	54,30%	69	45,70%	151
4 anys i 1 dia - 5 anys	64	61,00%	41	39,00%	105
5 anys i 1 dia - 7 anys	85	62,00%	52	38,00%	137
7 anys i 1 dia - 10 anys	42	50,60%	41	49,40%	83
10 anys i 1 dia - 15 anys	83	58,90%	58	41,10%	141
15 anys i 1 dia - 20 anys	57	47,10%	64	52,90%	121
20 anys i 1 dia - 25 anys	26	38,80%	41	61,20%	67
25 anys i 1 dia - 30 anys	24	45,30%	29	54,70%	53
Total	614	55,90%	485	44,10%	1.099

Likelihood Ratio = 39,282; sig = ,000

En el gràfic que es mostra a continuació es pot veure amb més claredat com la concessió de la llibertat condicional és escassa en les condemnes privatives de llibertat fins al dos anys de duració. Mentre que el nombre d'alliberats condicionals

només supera el nombre d'interns en la franja de penes privatives de llibertat dels 15 anys endavant.

Gràfic 10: Distribució d'alliberats i no alliberats en funció de la duració de la condemna base



6.5.4 La reincidència i l'habitualitat

6.5.4.1 Reincidència penitenciària

A la mostra d'aquest estudi trobem que un 62,7% dels subjectes sense reincidència penitenciària, es a dir, que abans del compliment de la *condemna base* no han estat privats de llibertat en aplicació de la llei penal, surten en llibertat condicional, enfront a un 37,3 % que no ho van fer. Respecte als reincidents penitenciaris, un 42% va sortir en llibertat condicional, mentre que un 58% no ho va fer. D'aquestes xifres es podria deduir que el fet d' haver tingut contacte amb el sistema penitenciari amb anterioritat no es una variable que incideixi de forma determinant en l'accés a la llibertat condicional.

6.5.4.4 Reincidència legal

També hi ha diferències significatives pel que fa al gaudiment per part dels reincidents i no reincidents (en sentit legal-penal). El percentatge dels no reincidents que surten en llibertat condicional duplica el percentatge dels reincidents.

Taula 39: Incidència de la reincidència legal en la concessió de la llibertat condicional

Reincidència legal	Sense llibertat condicional		Amb llibertat condicional		Total	
	N	%	N	%	Σ	%
Sí	438	68,50%	201	31,50%	639	100,00%
No	198	39,80%	299	60,20%	497	100,00%
Total	636	56,00%	500	44,00%	1136	100,00%

Chi-Square = 92,323; sig. =,000

6.5.4.5 *Habitualitat*

Els no habituals també gaudeixen més de la llibertat condicional.

Taula 40: Incidència de l'habitualitat en la concessió de la llibertat condicional

Habitual	Sense llibertat condicional		Amb llibertat condicional		Total
	N	%	N	%	
Sí	343	72,70%	129	27,30%	472
No	293	44,10%	371	55,90%	664
Total	636	56,00%	500	44,00%	1136

Chi-Square = 90,059; sig. = ,000

6.6. Llibertat condicional i variables penitenciàries

6.6.1 Les activitats realitzades durant el compliment de la condemna

Segons la prova de Chi- quadrat la realització de més o menys d'activitats durant la condemna sembla no tenir una incidència significativa en la concessió de la llibertat condicional ordinària. Només la realització de les activitats que aquí s'han considerat com de tractament tenen una significació inferior a 0,05 en l'obtenció de la llibertat condicional.

Taula 41: Incidència de les activitats realitzades en la concessió de la llibertat condicional

Tipus d'activitats	Sense LC		Amb LC	
	N	M	N	M
Hores totals activitat tractament abans llibertat condicional	3	342,6667	167	512,8383
Hores totals activitat no de tractament abans llibertat condicional	5	8277,4	322	7399,8292
Dies totals activitat tractament abans llibertat condicional	3	14,2778	167	21,3683
Dies totals activitat no de tractament abans llibertat condicional	5	344,8917	322	308,3262
Dies totals activitat tractament abans llibertat condicional x cada any de condemna	3	1,3745	167	2,865
Dies totals activitat no de tractament abans llibertat condicional x cada any de condemna	5	31,4918	322	46,8617

6.6.2 Les classificacions

A la següent taula trobem la mitjana de temps transcorregut en cada grau de classificació i tipus de règim, des de l'inici del compliment de la *condemna base* fins la sortida en algun tipus de llibertat condicional.

Taula 42: Temps transcorregut en cada grau de classificació o règim penitenciari fins l'alliberament condicional

Classificacions i règims penitenciaris	N	M
INILC Temps transcorregut des d' inici del compliment fins a la llibertat condicional	495	1543,43
PREVLC Temps passat com a preventiu fins la llibertat condicional	1064	518,67
PENLC Temps passat pendent de classificar fins la llibertat condicional	317	75,75
PERLC Temps passat en 1r grau perillositat fins la llibertat condicional	0	0
INALC Temps passat en 1r grau inadaptació fins la llibertat condicional	9	187,78
G2LC Temps passat en 2n grau fins la llibertat condicional	221	853,24
RESLC Temps passat en 3r grau obert restringit fins la llibertat condicional	169	102,31
COMLC Temps passat en 3r grau comú fins la llibertat condicional	271	511,68
UNILC Temps passat en 3r grau unitat dep. fins la llibertat condicional	16	366,50
EDULC Temps passat en 3r grau educa. fins la llibertat condicional	0	0
MALLC Temps passat en 3r grau per malaltia fins la llibertat condicional	19	210,58
EDALC Temps passat en 3r grau per edat fins la llibertat condicional	0	0
TOXLC Temps passat en 3r grau toxic. fins la llibertat condicional	11	209,55
NCLC Temps passat no classificat per mesures de seguretat fins la llibertat condicional	0	0

Mentre que en aquesta taula es mostra el temps que els subjectes que van sortir en llibertat condicional van passar classificats en tercer grau de forma ininterrompuda fins la data de l'alliberament. Els subjectes d'aquest estudi que van sortir en llibertat condicional van estar-se una mitjana d'1 any i 2 mesos aproximadament, classificats en tercer grau abans de l'alliberament.

Taula 43: Temps transcorregut en 3r grau ininterrompuda abans de la llibertat condicional

Modalitats de tercer grau	N	M	Mínim	Màxim
3r obert restringit	33	170,43	4,00	560,00
3r obert comú.	251	475,00	1,00	1542,00
3r unitat dependent	11	407,45	201,00	728,00
3r malaltia	13	204,54	38,00	511,00
3r toxi	8	181,75	2,00	770,00
Total	316	422,30	1,00	1542,00

Veiem ara la incidència de la classificació inicial, al començar el compliment de la *condemna base*, en l'obtenció o no de la llibertat condicional.

Taula 44: Incidència de la primera classificació en la concessió en la llibertat condicional

Graus de classificació	L. Cond. Sí		L. Cond. NO		Total
	N	%	N	%	
1r perillositat	-	-	1	100,0%	1
1r inadaptació	2	10,5%	17	89,5%	19
2n	196	35,3%	359	64,7%	555
3r obert restringit	58	64,4%	32	35,6%	90
3r obert comú.	75	71,4%	30	28,6%	105
3r malaltia	4	100,0%	-	-	4
3r toxicomania	-	-	2	100,0%	2
No classificat per mesures de seguretat	-	-	3	100,0%	3
Total	335	43,00%	444	57,00%	779

Es conclou que contra més obert sigui el règim inicialment aplicat, més probabilitats existeixen de sortir en llibertat condicional.

Aquesta dada junt amb l'anterior, sobre l'escassa incidència de les activitats, realitzades durant el compliment de la condemna, en l'obtenció de la llibertat condicional, corrobora l'idea extesa de que el pas per un centre penitenciari no millora a casi ningú. Ja a l'inici de la condemna es pot determinar les possibilitats que es tindran de sortir en llibertat condicional, independentment dels progressos

o canvis que es realitzin durant el compliment de la condemna.

6.6.3 Les sortides

La variable sortides es correlaciona de forma positiva amb la concessió de la llibertat condicional. Els que van sortir en llibertat condicional presenten un major nombre de sortides per any que els que no n'han sortit. Aquesta diferència és molt pronunciada en el cas dels permisos de sortida de 3er grau i els permisos de cap de setmana propis d'aquest grau de classificació penitenciària. Això ens indica que és més aviat el pas al tercer grau el que determina l'augment en el gaudiment de sortides i per tant, l'accés a la llibertat condicional.

Taula 45: Dies totals de sortida per cada any (365,25) de condemna

Tipus de sortida	GRUP	N	Mitjana
Permisos de 2n grau	Sense llibertat condicional	238	4,3005
	Amb llibertat condicional	190	4,5053
Permisos de 3r grau	Sense llibertat condicional	67	6,2125
	Amb llibertat condicional	211	14,8216
Permisos de cap de setmana	Sense llibertat condicional	76	8,4506
	Amb llibertat condicional	184	14,0592
Permisos extraordinaris	Sense llibertat condicional	41	0,5901
	Amb llibertat condicional	48	1,2206
Sortides en autogovern	Sense llibertat condicional	73	1,3231
	Amb llibertat condicional	116	2,0011
Sortides programades	Sense llibertat condicional	166	0,8110
	Amb llibertat condicional	129	0,9635

6.6.4 Les faltes disciplinàries

El nombre i tipus de faltes disciplinàries per la infracció d'alguna de les normes del Centre, també és una variable que incideix de forma estadísticament significativa en la concessió de la llibertat condicional. Aquest fet ja havia estat senyalat amb anterioritat per la doctrina, en el requisit de concessió relatiu a la bona conducta, que tradicionalment ha estat interpretat a nivell pràctic com absència de sancions disciplinàries molt greus o greu sense cancel·lar o extingir.

En aquesta recerca 44 subjectes amb una mitjana de 2,72 faltes molt greus sense cancel·lar van sortir en llibertat condicional. Però 253 subjectes amb una mitjana de 5 faltes molt greus sense cancel·lar no van sortir en llibertat condicional. La diferència també és significativa respecte les faltes greus. 100 subjectes dels 499 que van sortir en llibertat condicional tenien una mitjana de 3 faltes greus vives. 332 persones dels que no van sortir en llibertat tenien una mitjana de 7 faltes greus.

La relació també és significativa en el cas de les faltes cancel·lades, contra menor és el nombre, majors són les possibilitats de sortir en llibertat condicional.

Aquesta variable ja incideix significativament en fases anteriors a l'aprovació per part del JVP, com ara en la mateixa proposta que realitza l'Administració Penitenciària o en el signe favorable o desfavorable del pronòstic de reinserció social, que emet la Junta de tractament del Centre.

A la següent taula s'informa de la incidència de la variable faltes disciplinàries en la proposta d'alliberament condicional, en el signe favorable o desfavorable del pronòstic de reinserció social, i en la concessió del benefici.

A la columna "N" es mostra la distribució de subjectes segons la proposta, el pronòstic i la concessió; la columna "M" conté la mitjana de cada tipus de faltes per

cada grup; per últim a la columna “Sig.” S’indica la significació de l’estadístic t-test de comparació de mitjanes. Els buits en aquesta última columna indica que no existeix una correlació estadísticament significativa.

Taula 46: Incidència de les faltes disciplinàries en la proposta, el pronòstic i la concessió

Tipus de faltes	Nombre total de faltes molt greus		Nombre total de faltes greus		Nombre de faltes cancel·lades		Nombre de faltes vives	
	Sí	No	Sí	No	Sí	No	Sí	No
Proposta								
N	98	199	203	229	209	233	65	176
M	2,94	5,43	3,78	8,22	4,79	9,62	2,09	4,68
Sig.	0		0		0		0	
Pronòstic favorable								
N	32	23	78	49	83	50	16	23
M	2,87	3,13	3,24	4,97	3,87	6,38	3	1,56
Sig.			0,035		0,019			
Concessió								
N	44	253	100	332	113	329	12	229
Mitjana	2,72	4,94	2,8	7,14	3,73	8,58	1,16	4,13
Sig.	0		0		0		0	

6.7. Divergència institucional en el procés de concessió de la llibertat condicional

6.7.1 Introducció

En el procés de concessió de la llibertat condicional intervenen diferents operador jurídics a nivell institucional. Així, és l'Administració penitenciària la que inicia la tramitació de l'expedient de llibertat condicional, però són diferents el òrgans de l'Administració que intervenen en cada fase de tramitació de l'expedient. La Junta de tractament a més d'iniciar l'expedient de llibertat condicional (194 RP), emet el pronòstic de reinserció social, d'acord amb el que disposa l'article 67 de la LOGP i eleva l'expedient al JVP, fent costar l'acord d'elevació com a favorable o desfavorable a la concessió de la llibertat condicional, en funció dels documents que s'aporten. Altre document que s'incorpora a l'expedient és l'informe emès per la Comissió Territorial d'Assistència Social (Cas) competent. Aquest òrgan, depenent també de l'Administració penitenciària, emet un informe social sobre el candidat a l'alliberament, on s'indica si n'accepten o no el seu patrocini, es a dir, el seu control i seguiment durant el període de llibertat condicional. Un cop es tramita l'expedient per part de l'AP, s'eleva al JVP. En l'estadi judicial, abans de la resolució del JVP, intervé el fiscal de vigilància penitenciària (FVP). En aquesta recerca no s'ha permès l'accés a l'expedient judicial, i per tant no es disposa de les raons del FVP per informar a favor o en contra de la concessió de la llibertat condicional. Tampoc existeix a Espanya un estudi empíric sobre les decisions dels FVP en aquest sentit. Si que es coneix que la fiscalia té un paper considerable en altres estadis de determinació de la pena (CID; LARRAURI 2002, 46 y ss). Per això hagués estat interessant conèixer el grau de divergència de criteris que existeix entre el fiscal i el jutge de vigilància penitenciària. El que sí s'ha pogut recollir i calcular és el grau de divergència o conflictivitat institucional entre els òrgans de l'Administració penitenciària que intervenen en el procés de concessió de la llibertat condicional i els JVP.

Veiem a continuació, doncs, el grau de disparitat entre les decisions d'aquest òrgans.

6.7.2 La disparitat decisional entre la Junta de tractament i el JVP

A les següents taules es pot veure com el grau de divergència entre la Junta de tractament, quan emet el pronòstic de reinserció social i quan realitza l'acord d'elevació al JVP, i la decisió d'aquest últim òrgan, és mínim. Això és, per regla general el JVP no sol dissentir de la decisió de la Junta de tractament.

Taula 47: Incidència del tipus de pronòstic en la concessió de la llibertat condicional

Tipus de pronòstic d'integració social	Resposta del JVP				
	Aprovació		Denegació		Total
	N	%	N	%	N
Favorable	286	97,0%	9	3,0%	295
Desfavorable	7	28,0%	18	72,0%	25
No consta	184	100,0%	-	-	184
Ajornament	12	80,0%	3	20,0%	15
Total	489	94,2%	30	5,8%	519
Likelihood Ratio: 115,092		Sig. : ,000			

Taula 48: Incidència del tipus d'acord d'elevació i la concessió de la llibertat condicional

Tipus d'acords d'elevació	Resposta del JVP				
	Aprovació		Denegació		Total
	N	%	N	%	N
Favorable	464	95,3%	23	4,7%	487
Desfavorable	6	33,3%	12	66,7%	18
No consta	38	88,4%	5	11,6%	43
Total	508	93,0%	40	7,0%	548
Likelihood Ratio: 47,734		Sig. : ,000			

6.7.3 La disparitat decisional entre la Cas i el JVP

En el cas de l'acceptació de patrocini per part de la Cas competent, si que existeix divergència amb la decisió final del JVP. Així trobem que un 91% dels que van rebre una resposta negativa respecte la sol·licitud de patrocini, van sortir en llibertat condicional, tot i tenir aquest informe en contra.

Taula 49: Disparitat decisional entre la Cas i el JVP

Resposta de la Cas a la sol·licitud de patrocini	Resposta del JVP				
	Aprovació		Denegació		Total
	N	%	N	%	N
Favorable	41	95,3%	2	4,7%	43
Desfavorable	372	91%	37	9,0%	409
No consta	86	100,0%	-	-	86
Ajornament	2	100,0%	-	-	540
Total	501	92,8%	39	7,2%	
Likelihood Ratio:	Sig. : ,000				

6.8. La celeritat en el procediment de concessió de la llibertat condicional

6.8.1 Introducció

En aquest apartat es presenten el resultats d'aquesta investigació respecte a la duració dels diferents tràmits que intervenen o poden intervenir en la concessió de la llibertat condicional, des de que s'inicia l'expedient per part de l'Administració penitenciària fins que el JVP resol.

La celeritat en la tramitació de l'expedient de llibertat condicional per part de l'Administració Penitenciària

Segons l'article 194 del Reglament Penitenciari de 1996 la Junta de Tractament del Centre Penitenciari ha d'iniciar la tramitació de l'expedient de llibertat condicional amb l'antelació necessària per evitar un retard en la seva concessió. L'article 195 de Reglament estableix els documents que ha de contenir l'expedient de llibertat condicional.

Tot el procés de tramitació de l'expedient de llibertat condicional, des de que s'inicia al Centre penitenciari fins que s'eleva al JVP, té una duració mitja de 93 dies, és a dir aproximadament 3 mesos. La manifestació de la persona interna se sol obtenir aproximadament 2 setmanes després de la seva sol·licitud. El tràmits que més es dilaten en el temps són els relatius a l'informe pronòstic d'integració social emès per la Junta de Tractament i a la valoració del patrocini o tutela de la persona que vol accedir a la llibertat condicional, realitzada per la Comissió d'Assistència Social. Aquest documents s'incorporen a l'expedient de llibertat condicional aproximadament 2 mesos després de la seva sol·licitud, la qual no es realitza de forma simultània.

Un cop conclòs l'expedient, la Junta de Tractament l'ha de tramitar al JVP competent (art. 198.1 RP) L'apartat segon del article 198 afegeix que "en tot cas, l'expedient de llibertat condicional ha d'haver entrat al jutjat de vigilància abans del temps requerit de condemna, i cal justificar en cas contrari, el retard de la tramesa". Es a dir, segons prescripció reglamentaria, el Jutge de Vigilància Penitenciària competent hauria de disposar dels expedients de llibertat condicional amb anterioritat a la data de compliment de les $\frac{3}{4}$ o $\frac{2}{3}$ parts de la condemna, segons el cas. Segons la duració mitja en la tramitació de l'expedient de llibertat condicional calculada, aquest s'hauria d'iniciar com a mínim amb quatre mesos d'antelació a la data de compliment de les $\frac{3}{4}$ o $\frac{2}{3}$ parts de la condemna, segons el tipus de llibertat condicional que s'estigui considerant.

A continuació es mostren les duracions mitjanes dels diferents tràmits en la

concessió de la llibertat condicional, segons els grups d'alliberats i d'interns. S'observa que la duració de la tramitació de l'expedient de llibertat condicional és més llarga per les persones internes que finalment no aconsegueixen l'alliberament.

Taula 50: Duració mitja en dies de les diferents etapes en la tramitació de l'expedient de llibertat condicional

Etapas	Sense condicional		Llib. Amb condicional		Llib. Tots	
	N	Duració mitja	N	Duració mitja	Total	Duració mitja
Temps des de l'acord d'inici de l'expedient fins la resposta del JVP	57	142	454	111	511	114
Temps des de la sol·licitud de manifestació de la persona interna fins la seva resposta	166	13	425	13	591	13
Temps des de la sol·licitud del pronòstic integració social fins la seva emissió	111	98	305	53	416	65
Temps des de la sol·licitud de patrocini fins la resposta	83	71	412	61	495	63

6.8.3 La celeritat dels Jutjats de Vigilància Penitenciària en la resolució sobre la concessió de la llibertat condicional

La duració mitjana del període comprés entre l'arribada de l'expedient de llibertat condicional al JVP fins que aquest resol és de 22 dies (mitjana calculada sobre 508 subjectes), tant si la resposta és favorable a la concessió com si no. Com es pot veure a la taula que es presenta a continuació, aquesta duració oscil·la entre els 15 i els 27 dies en funció del Jutjat de Vigilància Penitenciària. A Catalunya existeixen quatre Jutjats de Vigilància Penitenciària:

- el JVP número 1, amb seu a Barcelona, exerceix la seva jurisdicció sobre els centres penitenciaris de Quatre Camins i de Joves de Barcelona
- el JVP número 2, amb seu a Barcelona, té jurisdicció sobre el Centre Penitenciari de Brians i el de Dones de Barcelona.
- el JVP número 3 té la seva seu a Lleida i exerceix la jurisdicció sobre el Centre Penitenciari Ponent a Lleida, el Centre Penitenciari Obert de Lleida i el Centre Penitenciari de Tarragona
- el JVP número 4, amb seu a Barcelona, exerceix la jurisdicció sobre els centres penitenciaris d'Homes de Barcelona, el Centre Obert d'Homes de Barcelona i els Centres de Figueres i de Girona.

La distinta composició dels Centres penitenciaris objecte de la jurisdicció del quatre JVP a Catalunya, pot explicar en part aquesta oscil·lació en els dies que es triga a resoldre un expedient de llibertat condicional. Així als JVP 3 i 4, tenen la duració més elevada segurament a causa del volum d'assumptes que reben, tenint en compte que coneixen de les propostes de llibertat condicional que provenen dels Centres Oberts.

Taula 51: Mitjana en dies del període de resolució per part del JVP

Jutjats de Vigilància penitenciària	N	M
JVP 1	74	15,9189
JVP 2	153	21,2157
JVP 3	97	27,6598
JVP 4	147	22,0952
No consta el Jutjat	37	22,0000
Total	508	21,9862

6.9. Resum

Realitzem ara un resum dels principals resultats presentats en aquest capítol.

A un 62,6% dels subjectes de la mostra se'ls ha obert com a mínim un expedient de llibertat condicional, en front a un 37,4%, que no han rebut cap proposta d'alliberament. Això significa, que aproximadament un 40% de persones internes no han arribat a ser considerades per l'alliberament condicional, tot i haver complert les 3/4 parts de la seva condemna. Es tracta d'un nombre elevat si es té en compte que és al JVP a qui correspon decidir sobre la concessió o denegació de la llibertat condicional, i per tant en aproximadament un 40% dels possibles casos el JVP no s'arriba a pronunciar.

La modalitat de llibertat condicional ordinària a les $\frac{3}{4}$ parts de la condemna predomina sobre la resta de modalitats d'alliberament. L'aplicació de la llibertat condicional adelantada ha augmentat des de la seva entrada en vigor al maig del 1996. Però cal tenir en compte que es partia d'una situació d'aplicació gairebé simbòlica i que la proporció d'interns que gaudeixen d'aquest benefici segueix sent baixa. En el cas d'aquest estudi, només un 7,6% de la mostra de 1.141 subjectes havia accedit al benefici de la llibertat condicional adelantada.

Respecte la incidència de les variables personals en l'accés a la llibertat condicional, ser dona, tenir nacionalitat espanyola i un nivell molt baix o un nivell alt de formació influeix positivament en l'obtenció de la llibertat condicional

La anàlisi de la incidència de les variables penals en la concessió de la llibertat condicional ens indica en primer lloc, que els delictes de lesions, seguits dels delictes contra la propietat com tots els tipus de robatoris, tenen els percentatges de denegació de la llibertat condicional més alts. En segon lloc, de forma general els condemnats pel CP73 surten més en llibertat condicional, segurament perquè arriben abans a les 3/4parts de la condemna, a diferència dels que compleixen

pena d'acord amb el CP95 que no gaudeixen del benefici de la redempció de penes pel treball. En tercer lloc, les persones complint condemes de llarga duració, sobretot a partir dels 10 anys, accedeixen a la llibertat condicional amb més freqüència i també de forma estadísticament significativa. En quart lloc, respecte els antecedents, la reincidència i l'habitualitat, trobem que contra menor és el contacte amb el sistema penal i penitenciari amb anterioritat a la *condemna base*, majors són les probabilitats de sortir en llibertat condicional.

Passant a la incidència de les variables penitenciàries, trobem que el grup que sortir en llibertat condicional passa una mitjana d'1 any i 2 mesos aproximadament, classificats en tercer grau abans de l'alliberament. Respecte la correlació entre graus de classificació i llibertat condicional, es conclou que contra més obert sigui el règim inicialment aplicat, més probabilitats existeixen de sortir en llibertat condicional.

Les activitats realitzades durant el compliment de la condemna no semblen tenir en general una incidència positiva en la concessió de la llibertat condicional. Només les activitats que aquí han estat categoritzades com a activitats de tractament, presenten correlació amb l'accés a la llibertat condicional. Contra major és el nombre d'activitats de tractament realitzades més probabilitats de sortir en llibertat condicional. Però cal tenir en compte que les activitats no de tractament es realitzen en una proporció molt major a les activitats de tractament.

En aquest sentit es podria dir que ja a l'inici de la condemna es pot determinar les possibilitats que es tindran de sortir en llibertat condicional, independentment dels progressos o canvis que es realitzin durant el compliment de la condemna.

El pas al tercer grau el que determina l'augment en el gaudiment de sortides i aquest en les possibilitat d'accés a la llibertat condicional.

Les faltes disciplinàries molt greus i greus vives també juguem un paper important en la concessió de la llibertat condicional. A més faltes menys possibilitats de sortir en llibertat condicional.

En quant al nivell de divergència institucional en el procés de concessió de la llibertat condicional, es conclou que el JVP no sol dissentir de l'opinió del pronòstic d'integració social o de l'acord d'elevació, de la Junta de tractament. Mentre que sí sol dissentir de la resposta de la Cas a la sol·licitud de patrocini.

Finalment, respecte la celeritat en el procés de concessió de llibertat condicional, s'ha senyalat que, la duració mitja del període comprés entre l'acord d'inici de l'expedient fins la resposta del JVP, és de 114 dies, aproximadament 4 mesos. La fase que més s'allarga és l'administrativa de tramitació de l'expedient. Especialment les fases o tràmits relatius a la resposta a la sol·licitud del pronòstic d'integració social i del patrocini són especialment llargues, amb una mitjana de 63 i 65 dies, més de dos mesos, respectivament. Els JVP resolen, però en una mitjana d'aproximadament tres setmanes.

7. Construcció d'un model de regressió logística explicatiu de la concessió de la llibertat condicional

7.1. Introducció

L'anàlisi de regressió logística és actualment l'eina estadística més eficaç per estudiar la relació entre una o més variables independents i una variable dependent dicotòmica. Respecte aquesta investigació, les variables independents són aquelles variables personals, penals i penitenciàries que exerceixen una influència en la concessió o no de la llibertat condicional. Mentre que la concessió o no de la llibertat condicional és la variable dependent.

El model de regressió logística, a més de permetre definir el perfil d'una persona a qui ha estat concedida la llibertat condicional, permet predir o estimar la probabilitat que té una persona de ser alliberada condicionalment en funció dels diferents valors que adopten el conjunt de les variables independents, com ara el gènere, la nacionalitat, el delicte comès, les sortides i les activitats realitzades o les faltes disciplinàries comeses.

La construcció d'un model de regressió logística és un procediment complex que aglutina diferents etapes. En cada una d'aquestes etapes es realitza, mitjançant diferents operacions estadístiques, una selecció de les variables independents explicatives de la concessió de la llibertat condicional, fins que resten aquelles que millor prediuen la concessió d'aquest benefici. Així, en cada etapa de construcció del model de regressió logística s'eliminen variables, fins a determinar les variables finalistes. Les variables finalistes seran aquelles que conformin una equació que més ajusti les dades i que millor expliquin la concessió o no de la llibertat condicional.

Aquestes són les diferents etapes que s'han de seguir per construir el model de

regressió logística:

En primer lloc, es realitza una anàlisi univariable, mitjançant el qual es determina el nivell d'associació entre cada una de les variables independents i la variable dependent (concessió o no de la llibertat condicional).

En segon lloc, s'ha de determinar del nivell de correlació o les interaccions entre totes les variables independents estudiades, que han resultat explicatives de la variable dependent. Aquesta anàlisi és necessari per evitar la presència de multicolinealitat.

En tercer lloc, s'ha d'estudiar el nivell d'associació entre les interaccions de variables independents no colineals (que no correlacionen entre sí) i les variables dependents mitjançant una anàlisi univariable.

Finalment s'ha d'aplicar una estratègia de modelització estadística en l'anàlisi de les dades.

Veiem a continuació els resultats obtinguts en cada una de les passes seguides per construir un model de regressió logística explicatiu de la concessió de la llibertat condicional.

7.2. Anàlisi univariable de les variables independents

L'anàlisi univariable determina el tipus de relació existent entre cada una de les variables independents i la variable dependent. En el cas d'aquesta recerca, l'objectiu de l'anàlisi univariable és conèixer quines són les variables independents explicatives de la concessió o no de la llibertat condicional i amb quina intensitat expliquen o prediuen l'obtenció o no d'aquest benefici. Es tracta d'esbrinar si hi ha diferències significatives entre les diferents categories d'una mateixa variable (com ara ser home o dona, en el cas de la variable gènere) pel que fa a la probabilitat

d'obtenir la llibertat condicional. Les variables independents que siguin explicatives de la concessió de la llibertat condicional seran tingudes en compte per a procedir a la construcció del model de regressió logística.

Aquesta anàlisi s'ha dut a terme mitjançant una regressió logística univariant, es a dir una regressió logística de totes les variables independents respecte a la variable dependent, relativa a la concessió o no de la llibertat condicional.

La taula que es mostra a continuació recull 49 variables independents que s'han considerat susceptibles de formar part de l'equació definitiva de regressió logística i sobre les quals s'ha realitzat l'anàlisi univariable.

Taula 52: 1 Variables independents analitzades per a la seva inclusió o exclusió en el model de regressió logística

Variable	Tipus de variable	Categories
Estat civil	Politòmica	1 Solter / 2 Casat / 3 Vidu / 4 Separat / 5 Divorciat
Nombre de fills	Quantitativa	
Gènere	Dicotòmica	1 Home / 2 Dona
Espanyol / estranger	Dicotòmica	0 Espanyol / 1 Estranger
Àrea geogràfica de procedència	Politòmica	1 Àfrica (llevat el Magrib) / 2 Amèrica Central i del Sud / 5 Europa Est / 6 Europa Occidental / 7 Magrib / 9 Pròxim Orient
Formació	Politòmica	0 Analfabet / 1 Fins a ensenyaments primaris / 2 Ensenyaments secundaris / 3 Titulats mitjans / 4 Pre-access i accés a la universitat / 5 Titulat superior o cursa estudis superiors / 6 Formació instrumental / 7 Castellà per a estrangers i altres estudis
Edat quan inicia el compliment	Politòmica	1 16-20 anys / 2 21-25 anys / 3 26-30 anys / 4 31-35 anys / 5 36-40 anys / 6 41-50 anys / 7 51-60 anys / 8 61-69 anys / 9 70 anys o més
Codi penal aplicat en delictes de la CB	Dicotòmica	1 Antic CP / 2 CP vigent
Duració de la CB	Politòmica	1 1 a 6 mesos / 2 6 mesos i 1 dia - 1 any / 3 1 any i 1 dia - 2 anys / 4 2 anys i 1 dia - 3 anys / 5 3 anys i 1 dia - 4 anys / 6 4 anys i 1 dia - 5 anys / 7 5 anys i 1 dia - 7 anys / 8 7 anys i 1 dia - 10 anys / 9 10 anys i 1 dia - 15 anys / 10 15 anys i 1 dia - 20 anys / 11 20 anys i 1 dia - 25 anys / 12 25 anys i 1 dia - 30 anys
Reincidència penitenciària	Politòmica	1 Reincidents penitenciaris sense causes tancades anteriors / 2 Sense reincidència penitenciària / 3 Reincidents penitenciaris amb causes tancades anteriors
Reincidència	Dicotòmica	1 Sí / 2 No
Habitualitat	Dicotòmica	1 Sí / 2 No

Discriminació per delictes (sobre el delicte més greu de la CB)	Politòmica	1 Delictes contra la propietat, gravetat 1 / 2 Delictes contra la propietat, gravetat 2 / 3 Delictes contra la propietat, gravetat 3 / 4 Delictes contra les persones, gravetat 1 / 5 Delictes contra les persones, gravetat 2 / 6 Delictes contra la llibertat sexual, gravetat 1 / 8 Delictes contra la salut pública
Nombre de delictes en la CB	Quantitativa	
Causes pendents	Dicotòmica	1 Sí / 2 No
Edat quan el 1r ingrés en presó	Politòmica	1 16-20 anys / 2 21-25 anys / 3 26-30 anys / 4 31-35 anys / 5 36-40 anys / 6 41-50 anys / 7 51-60 anys / 8 61-69 anys / 9 70 anys o més
Hores activitats tractament en relació al temps	Quantitativa	
Hores totals activitats no de tractament en relació al temps	Quantitativa	
Hores totals activitats en relació al temps	Quantitativa	
Temps passat com a preventiu	Quantitativa	
Temps passat pendent de classificar	Quantitativa	
Temps passat en 1r grau perillositat	Quantitativa	
Temps passat en 1r grau inadaptació	Quantitativa	
Temps passat en 2n grau	Quantitativa	
Temps passat en 3r grau	Quantitativa	
Temps passat en 3r grau obert restringit	Quantitativa	
Temps passat en 3r grau comú	Quantitativa	
Temps passat en 3r grau unitat dependent	Quantitativa	
Temps passat en 3r grau educatiu	Quantitativa	
Temps passat en 3r grau per malaltia	Quantitativa	
Temps passat en 3r grau per edat	Quantitativa	
Temps passat en 3r grau toxicologies	Quantitativa	
Temps passat no classificat per mesures de seguretat	Quantitativa	
Primera classificació de la CB després de preventiu o pendent de classificat	Politòmica	3 1r perillositat / 4 1r inadaptació / 5 2n / 6 3r obert restringit / 7 3r obert comú. / 10 3r malaltia / 12 3r toxi / 13 No classificat per mesures de seguretat
Total dies gaudits de sortida	Quantitativa	
Nombre total de sortides en funció del temps	Quantitativa	
Dies totals de sortides en funció del temps	Quantitativa	
Nombre total de faltes molt greus	Quantitativa	
Nombre total de faltes greus	Quantitativa	
Nombre total de faltes greus	Quantitativa	
Nombre de faltes cancel·lades	Quantitativa	
Nombre de faltes vives	Quantitativa	
Nombre total de faltes	Quantitativa	

Nombre de no presentacions o evasions en CB		Quantitativa	
Nombre de no presentacions o evasions en condemnes anteriors		Quantitativa	
Nombre de no presentacions en CB		Quantitativa	
Nombre evasions en CB		Quantitativa	
Comissió Penitenciària	Assistència Social	Polítòmica	1 Barcelona / 2 Girona / 3 Tarragona / 4 Lleida / 5 Altres
JVP		Polítòmica	1 JVP 1 / 2 JVP 2 / 3 JVP 3 / 4 JVP 4 / 5 No consta

Un cop realitzat l'estudi univariant mitjançant regressió logística, que ha permet identificar quines variables donen alguna explicació sobre la concessió de la llibertat condicional, s'han descartat 18 de les 49 variables independents. L'estudi univariant ha determinat que 18 variables independents de les 49 considerades, no ofereixen cap explicació significativa de la concessió de la llibertat condicional, i per tant s'eliminen del procés de construcció del model de regressió logística. Les 31 variables independents que sí mostren una relació significativa amb el fet de concedir o no la llibertat condicional es recullen a la següent taula, on s'ordenen en funció de la intensitat amb què es relacionen amb la variable dependent (valors baixos de significació i elevats de Wald).

Taula 53: Variables independents explicatives de la concessió de la llibertat condicional. S'indiquen els valors de Wald i la significació que determinen la intensitat de la relació

Variable	Wald	Sig
Dies totals de sortides en funció del temps	135,4724	,0000
Delicte més greu de la CB	117,6083	,0000
Total dies gaudits de sortida	97,4588	,0000
Reincidència penitenciària	94,9254	,0000
Edat quan el 1r ingrés en presó	94,8604	,0000
Reincidència	90,6329	,0000
Habitualitat	87,8450	,0000
Nombre total de sortides en funció del temps	76,5595	,0000
Temps passat en 3r grau comú	70,1350	,0000
Primera classificació de la CB després de preventiu o pendent de classificat	66,8046	,0000
Edat quan inicia el compliment	58,9370	,0000
Espanyol / estranger	51,5668	,0000
Temps passat en 3r grau	48,1281	,0000
Estat civil	43,9995	,0000
Nombre de fills	43,9582	,0000
Àrea geogràfica de procedència	41,2471	,0000
Formació	39,8682	,0000
Nombre total de faltes	33,3113	,0000
Nombre de delictes en la CB	32,5981	,0000
Nombre de faltes cancel·lades	31,6635	,0000
Nombre total de faltes greus	31,2861	,0000
Duració de la CB	36,1981	,0002
Temps passat en 2n grau	14,3599	,0002
Nombre total de faltes molt greus	7,4891	,0062
Codi penal aplicat en delictes de la CB	6,6878	,0097
Temps passat com a preventiu	5,2763	,0216
Sexe	5,1738	,0229
Nombre de faltes vives	4,8439	,0277
Temps passat en 3r grau obert restringit	4,6180	,0316
Hores totals activitats no de tractament en relació al temps	3,9532	,0468
Temps passat pendent de classificar	3,8876	,0486

7.3. Anàlisi de les correlacions entre les variables independents explicatives

Una vegada seleccionades les variables independents explicatives de la concessió de la llibertat condicional, és necessari determinar les correlacions o interaccions que existeixen entre elles. Així per exemple, si en l'anàlisi de regressió logística s'inclouen les variables gènere i nacionalitat, també s'ha de considerar la interrelació que s'estableix entre ambdues i com aquesta interrelació intervé en el model de regressió logística, és a dir, com el pes de la variable gènere varia en funció dels diferents valors que pren la variable nacionalitat.

En el cas d'aquesta recerca, haurien de ser considerades les interaccions entre totes les variables independents, ja que en tots els casos hi ha raons per suposar que la influència d'una de les variables sobre la concessió de la llibertat condicional varia en funció del valor que assumeix qualsevol altra de les variables que es vol incloure en el model. Per exemple, la influència del nombre de fills sobre el fet que es concedeixi la llibertat condicional pot ser diferent segons el valor que prengui la variable gènere. Tanmateix, es inviable considerar totes les interrelacions atès que hi ha variables independents que manifesten una correlació significativa entre elles, això és, que una de elles varia en funció de la variació de l'altra.

D'aquest fenomen se'n diu colinealitat. Quan es dona aquesta colinealitat entre dues variables independents, la interacció que s'estableix entre elles no pot ser considerada en la recta de regressió, ja que si fos tinguda en compte, la recta de regressió es caracteritzaria per una multicolinealitat que cal eliminar.

Per detectar les possibles fonts de multicolinealitat, s'han de calcular les correlacions entre totes les variables independents que expliquen la variable dependent concessió o no de la llibertat condicional. que són totes aquelles obtingudes en la primera etapa del procediment.

En la següent taula s'assenyala amb una X quines són les parelles de variables en què no es produeix una relació de colinealitat o correlació. Els quadres en blanc indiquen que entre aquelles variables existeix colinealitat, per la qual cosa la interrelació no ha de ser inclosa en el model de la recta de regressió logística.

Taula 54: Interaccions no colineals entre les variables independents explicatives de la concessió de la llibertat condicional. Les interrelacions que no han estat assenyalades són aquelles que correlacionen significativament per a $\alpha=0,05$ o $\alpha=0,01$.

	Estat civil		Nombre de fills		Sexe	Espanyol / estranger	Àrea geogràfica de procedència	Formació (agrupada)	Edat quan inicia el compliment (en intervals)	Codi penal aplicat en delictes de la condemna base	Duració de la condemna base (en intervals)	Reincidència penitenciària	Reincidència	Habitualitat	Discriminació per delictes (sobre el delicte més greu de la CB)	Nombre de delictes en la condemna base	Edat quan el 1r ingress en presó (en intervals)	Hores totals activitats no de tractament en relació al temps (ini34 o inilc)	Temps passat com a preventiu	Temps passat pendent de classificar	Temps passat en 2n grau	Temps passat en 3r grau	Temps passat en 3r grau obert restringit	Temps passat en 3r grau comú	Primera classificació de la CB després de preventiu o pendent de classificar	Total dies gaudits de sortida	Nombre total de sortides en funció del temps	Dies totals de sortides en funció del temps	Nombre total de faltes molt greus (vives i cancel·lades, abans i després 3/4)	Nombre total de faltes greus (vives i cancel·lades, abans i després 3/4)	Nombre de faltes cancel·lades (abans i després) (molt greus, greus o lleus)	Nombre de faltes vives (abans i després) (molt greus, greus o lleus)
Nombre de fills (FILLS)	X	X	X	X																												
Sexe (SEXE)	X																															
Espanyol / estranger (NACIO2)	X	X																														
Àrea geogràfica de procedència (AREA)	X	X	X																													
Formació (agrupada) (FORMACI2)	X	X																														
Edat quan inicia el compliment (en intervals) (ANYSCUM2)					X	X	X																									
Codi penal aplicat en delictes de la condemna base (CPDELI1)	X	X	X			X			X																							
Duració de la condemna base (en intervals) (GCONDEM)	X	X	X			X																										
Reincidència penitenciària (REINPEN2)	X		X	X					X																							
Reincidència (REINCIDE)						X	X																									
Habitualitat (HABITUAL)	X						X																									
Discriminació per delictes (sobre el delicte més greu de la CB (DELINO))							X			X																						
Nombre de delictes en la condemna base (NUMDELI)	X						X																									
Edat quan el 1r ingress en presó (en intervals) (ANYSING2)				X			X																									
Hores totals activitats no de tractament en relació al temps (ini34 o inilc) (TANT)	X					X	X	X	X	X	X																					
Temps passat com a preventiu (PREVEN)	X		X		X										X		X															
Temps passat pendent de classificar (PENDENT)	X	X	X	X	X	X	X								X			X														
Temps passat en 2n grau (GRAU2)	X	X				X	X																									
Temps passat en 3r grau (GRAU3)	X	X	X			X		X	X						X	X	X	X	X	X	X	X										
Temps passat en 3r grau obert restringit (RESTRIN3)	X	X	X	X	X	X	X	X	X			X			X	X	X	X	X	X	X	X										
Temps passat en 3r grau comú (COMU3)	X	X	X			X	X	X	X						X	X	X	X	X	X												
Primera classif. de la CB després de preventiu o pendent de classificar (CLPRI)	X	X	X			X	X					X																				
Total dies gaudits de sortida (DSOR)	X	X	X			X		X							X			X	X							X						
Nombre total de sortides en funció del temps (TNSOR)	X	X	X	X	X	X	X		X									X														
Dies totals de sortides en funció del temps (TDSOR)	X	X				X	X											X														
Nmb. total de faltes molt greus (vives i cancel·lades, abans i després 3/4) (FMG)	X	X	X	X	X	X	X		X	X								X	X	X	X	X	X	X	X	X	X	X	X	X	X	X
Nombre total de faltes greus (vives i cancel·lades, abans i després 3/4) (FG)	X	X	X			X	X		X									X	X	X												
Nombre de faltes cancel·lades (abans i després) (molt greus, greus o lleus) (FC)	X		X			X	X		X									X	X	X												
Nombre de faltes vives (abans i després) (molt greus, greus o lleus) (FV)	X	X	X	X	X	X	X		X	X	X		X				X	X	X	X	X	X	X	X	X	X	X	X	X	X	X	X
Nmb. total de faltes (vives i cancel·lades, abans i després 3/4)(molt greus, greus o lleus) (F)	X	X	X	X	X	X	X		X									X	X	X												

Aquesta anàlisi de la colinealitat i no colinealitat entre variables independents és imprescindible per conèixer quines han de ser les interaccions que s'han d'incloure en els diferents models de regressió logística, juntament amb les variables independents que són explicatives de la concessió de la llibertat condicional analitzades en l'apartat anterior. Prèviament, però, a la incorporació de les interaccions en el model, es necessari conèixer fins a quin punt aquestes interaccions són explicatives de la variable dependent. De la mateixa manera que s'ha hagut de realitzar una anàlisi univariada de les variables independents per determinar quines són les que expliquen la variable dependent i, per tant, determinar quines són les que s'han d'incloure en el model de regressió logística, s'ha de determinar quines són les interrelacions que, a més de ser no-colineals, influeixen en la concessió de la llibertat condicional. Aquesta influència o no es determina en el següent apartat.

7.4. Anàlisi univariable de les interaccions

L'objectiu d'aquesta part del procés de construcció d'un model de regressió logística, és conèixer quines interrelacions entre les variables independents són explicatives de la concessió de la llibertat condicional. Les interrelacions que es sotmeten aquí a anàlisi són aquelles que, com hem vist en l'apartat anterior, no presenten una relació de colinealitat entre elles, és a dir, no correlacionen. De totes les interrelacions que no presenten colinealitat només s'inclouran en el model o equació de regressió logística aquelles que siguin explicatives de la llibertat condicional.

De les 198 interaccions no-colineals analitzades, 131 influeixen en la concessió de la llibertat condicional, i per tant es tindran en compte en la construcció d'un model explicatiu de la concessió de la llibertat condicional. Aquestes 131 interaccions no-colineals explicatives de la concessió de la llibertat condicional es mostren en la següent taula.

Taula 55: Anàlisi univariàble entre les interaccions de les variables independents que no presenten colinealitat i la variable dependent. Intensitat de la relació entre les variables i significació.

Interacció		Wald	Sig
Variable 1	Variable 2		
Àrea geogràfica de procedència	Codi penal aplicat en delictes de la <i>condemna base</i>	18,8463	,0021
	Edat quan inicia el compliment	65,6491	,0001
	Formació	55,5001	,0001
	Hores totals d'activitats de tractament en relació al temps	26,6430	,0001
	Nombre total de faltes	31,2897	,0000
	Nombre total de faltes cancel·lades	30,0928	,0000
	Nombre total de faltes greus	30,8742	,0000
	Nombre total de sortides en funció del temps	85,1178	,0000
	Primera classificació de la CB, després de preventiu o pendent de classificar	84,1025	,0000
	Reincidència	66,2152	,0000
	Temps passat com a preventiu	17,7327	,0033
	Temps passat en 2n grau	18,0727	,0029
	Temps passat en 3r grau	62,0374	,0000
	Temps passat en 3r grau comú	70,8481	,0000
	Temps passat pendent de classificar	19,5157	,0015
	Codi penal aplicat en delictes de la <i>condemna base</i>	Total dies gaudits de sortida	103,4537
Total dies gaudits de sortida		129,5057	,0000
Hores totals d'activitats de tractament en relació al temps		14,0397	,0002
Nombre total de faltes		4,4284	,0353
Nombre total de sortides en funció del temps		14,6573	,0001
Discriminació per delictes (sobre el delictes més greu de la CB)	Temps passat en 3r grau	10,3898	,0013
	Temps passat en 3r grau comú	14,6813	,0001
Duració de la	Temps passat pendent de classificar	18,5290	,0050
	Discriminació per delictes (sobre el delictes més greu	97,1948	,0000

	de la CB)		
<i>condemna base</i>	Hores totals d'activitats de tractament en relació al temps	26,2732	,0059
	Hores totals d'activitats de tractament en relació al temps	53,8313	,0000
Edat quan el primer ingrés en presó	Temps passat com a preventiu	28,8313	,0003
	Temps passat en 3r grau	55,7572	,0000
	Temps passat en 3r grau comú	69,7108	,0000
	Codi penal aplicat en delictes de la <i>condemna base</i>	29,2890	,0003
	Hores totals d'activitats de tractament en relació al temps	33,0808	,0001
Edat quan inicia el compliment	Reincidència penitenciària	126,2334	,0000
	Temps passat en 3r grau	53,1424	,0000
	Temps passat en 3r grau comú	73,0764	,0000
	Total dies gaudits de sortida	100,6346	,0000
	Edat quan el primer ingrés en presó	133,7406	,0000
Espanyol / estranger	Edat quan inicia el compliment	92,6246	,0000
	Nombre total de faltes	21,1301	,0000
	Nombre total de sortides en funció del temps	89,1209	,0000
	Reincidència penitenciària	149,9811	,0000
Estat civil	Àrea geogràfica de procedència	53,1503	,0000
	Codi penal aplicat en delictes de la <i>condemna base</i>	27,6507	,0000
	Duració de la <i>condemna base</i>	85,4896	,0001
	Espanyol / estranger	70,7652	,0000
	Formació	73,4511	,0000
	Habitualitat	85,1534	,0000
	Hores totals d'activitats de tractament en relació al temps	15,7503	,0034
	Nombre de delictes de la CB	43,7601	,0000
	Nombre total de faltes	31,3267	,0000
	Nombre total de faltes cancel·lades	29,1640	,0000
	Nombre total de faltes greus	29,0991	,0000
	Nombre total de sortides en funció del temps	69,8033	,0000
	Primera classificació de la CB, després de preventiu o pendent de classificar	81,9949	,0000
	Reincidència penitenciària	97,0559	,0000

		Sexe	40,4397	,0000
		Temps passat com a preventiu	12,2680	,0155
		Temps passat en 2n grau	26,4685	,0000
		Temps passat en 3r grau	45,4244	,0000
		Temps passat en 3r grau comú	63,8613	,0000
		Temps passat pendent de classificar	10,0076	,0403
		Total dies gaudits de sortida	87,6971	,0000
		Total dies gaudits de sortida	124,8771	,0000
		Discriminació per delictes (sobre el delicte més greu de la CB)	106,9721	,0000
		Edat quan el primer ingrés en presó	97,4404	,0000
		Edat quan inicia el compliment	76,4854	,0032
		Habitualitat	87,9560	,0000
		Hores totals d'activitats de tractament en relació al temps	23,9649	,0012
		Nombre de delictes de la CB	55,8597	,0000
		Nombre total de faltes	26,0018	,0002
		Nombre total de faltes cancel·lades	23,8977	,0005
		Nombre total de faltes greus	23,3297	,0007
		Nombre total de sortides en funció del temps	73,7471	,0000
		Primera classificació de la CB, després de preventiu o pendent de classificar	62,2757	,0001
		Reincidència	88,9978	,0000
		Temps passat en 2n grau	23,7334	,0006
		Temps passat en 3r grau comú	62,9830	,0000
		Total dies gaudits de sortida	115,2869	,0000
		Nombre total de faltes	16,3772	,0001
		Nombre total de faltes cancel·lades	11,2916	,0008
		Nombre total de faltes greus	13,8191	,0002
		Nombre total de faltes vives	5,0321	,0249
		Primera classificació de la CB, després de preventiu o pendent de classificar	48,7088	,0000
		Temps passat en 3r grau	39,2851	,0000
		Temps passat en 3r grau comú	43,7958	,0000
		Temps passat en 3r grau	4,1007	,0429
Formació				
Hores d'activitats de tractament en relació al temps	totals de			

Nombre de delictes de la CB	Temps passat en 3r grau	4,1007	,0429
	Temps passat en 3r grau comú	16,7359	,0000
	Total dies gaudits de sortida	18,4365	,0000
Nombre de fills	Àrea geogràfica de procedència	70,6020	,0000
	Codi penal aplicat en delictes de la <i>condemna base</i>	26,5647	,0000
	Duració de la <i>condemna base</i>	48,5212	,0000
	Espanyol / estranger	68,3555	,0000
	Formació	53,3577	,0000
	Nombre total de sortides en funció del temps	24,5898	,0000
	Primera classificació de la CB, després de preventiu o pendent de classificar	40,4377	,0000
	Temps passat en 2n grau	6,6563	,0099
	Temps passat en 3r grau	18,8329	,0000
	Temps passat en 3r grau comú	23,6405	,0000
	Total dies gaudits de sortida	28,9358	,0000
	Total dies gaudits de sortida	41,3443	,0000
Primera classificació de la CB, després de preventiu o pendent de classificar	Total dies gaudits de sortida	109,7086	,0000
Reincidència penitenciària	Primera classificació de la CB, després de preventiu o pendent de classificar	87,2342	,0000
Sexe	Àrea geogràfica de procedència	33,6002	,0000
	Duració de la <i>condemna base</i>	38,0531	,0001
	Nombre total de faltes	29,7862	,0000
	Nombre total de faltes cancel·lades	28,6190	,0000
	Nombre total de faltes greus	28,7379	,0000
	Nombre total de faltes molt greus	6,2682	,0123
	Nombre total de faltes vives	5,5266	,0187
	Nombre total de sortides en funció del temps	68,0914	,0000
	Primera classificació de la CB, després de preventiu o pendent de classificar	69,5580	,0000
	Reincidència penitenciària	66,0390	,0000
	Temps passat com a preventiu	5,3872	,0203
	Temps passat en 3r grau	34,9934	,0000

	Temps passat en 3r grau comú	54,8506	,0000
	Temps passat en 3r grau obert restringit	4,6682	,0307
	Temps passat pendent de classificar	3,9230	,0476
	Total dies gaudits de sortida	76,8391	,0000
	Nombre total de faltes	9,9263	,0016
	Nombre total de faltes cancel·lades	7,7908	,0053
	Nombre total de faltes greus	8,0637	,0045
Temps passat com a preventiu	Nombre total de sortides en funció del temps	8,6268	,0033
	Temps passat en 3r grau	5,5250	,0187
	Temps passat en 3r grau comú	10,6121	,0011
	Total dies gaudits de sortida	13,6628	,0002
	Total dies gaudits de sortida	20,8545	,0000
Temps passat en 2n grau	Nombre total de faltes molt greus	8,1934	,0042
	Nombre total de faltes greus	4,0658	,0438
Temps passat pendent de classificar	Nombre total de faltes	4,3270	,0375
	Temps passat en 3r grau	3,8715	,0491
	Temps passat en 3r grau comú	14,7211	,0001
	Total dies gaudits de sortida	7,3021	,0069

Aquestes 131 interaccions més les 31 variables independents que estan influïnt sobre la variable dependent estudiada, fan un total de 162 variables i interaccions que s'han de sotmetre a un rigorós i complex estudi que determinarà, finalment, quines formaran part de l'equació de regressió logística que més s'ajusta a les dades i millor explica la concessió de la llibertat condicional. A la creació o "modelització" del model de regressió logística es dedica el següent apartat.

7.5. Estratègia de modelització

Un cop es coneixen les variables independents i les interaccions no colineals que expliquen la concessió de la llibertat condicional, s'està en condicions de procedir a la determinació de l'equació de regressió logística.

Tanmateix, l'existència de 31 variables i 131 interaccions que han resultat explicatives de la concessió de la llibertat condicional afegeixen una gran complexitat al complicat procés de determinació de l'equació. Aquesta complexitat resideix en el fet que no es pot fer una anàlisi conjunta del total de 162 variables i interaccions ja que és un nombre excessivament elevat. Per aquest motiu, es fa necessària una estratègia d'anàlisi per procedir a la determinació de l'equació que més i millor ajusti les dades.

En el cas d'aquesta recerca s'han dut a terme dues estratègies, que s'han denominat estratègia A i estratègia B. Les diferents operacions realitzades i resultats obtinguts en cada una d'aquestes estratègies s'hi adjunten en els annexes IV i V. A continuació destaquem els resultats obtinguts mitjançant l'estratègia de modelització B, mitjançant la qual s'ha arribat a una equació que ajusta millor les dades.

7.6. Resultat: equació descriptiva i predictiva de la concessió de la llibertat condicional

L'estratègia de modelització B ha permès donar amb una equació en la qual s'ajunten les dades de forma adequada. Aquesta equació permet tant la descripció del perfil dels subjectes a qui se'ls concedeix la llibertat condicional com la predicció de si els serà concedida o no la llibertat condicional en funció d'unes poques variables.

Així, de totes les variables estudiades inicialment i llurs interaccions, amb només les següents 4 variables: habitualitat, dies totals de sortida en funció del temps, temps passat com a preventiu i nombre de faltes greus, es dibuixa el perfil d'un intern en llibertat condicional, i també es descriu quins són els interns susceptibles de gaudir de la llibertat condicional o no, amb la probabilitat d'encertar en 80 de cada 100 casos.

Aquesta és la fórmula de l'equació descriptiva i predictiva dels interns en llibertat condicional:

$$\text{Concessió (sí / no)} = \alpha + (\beta_1 \text{Habitual}) + (\beta_2 \text{Tdsor}) + (\beta_3 \text{Pr even} \times \text{Fg})$$

Sent α un valor constant,

β_1 el coeficient de regressió associat a la variable "habitualitat",

β_2 el coeficient de regressió associat a la variable "dies totals de sortida en funció del temps",

β_3 el coeficient de regressió associat a la interacció de les variables "temps passat com a preventiu" i "faltes greus".

7.7. Càlcul de probabilitats de sortir en llibertat condicional

Ara ja sabem quines són les variables que, en relació i/o en interacció unes amb les altres, estableixen el perfil del intern en llibertat condicional. Tanmateix, encara no es coneix com és la influència d'aquestes variables i interaccions i de les seves categories.

En primer lloc, cal aclarir que el càlcul de les probabilitats ve definit per la fórmula següent:

$$pr\{\text{llibertat}_{\text{condicional}}\} = \frac{e^z}{1 + e^z}$$

o, el que és el mateix

$$pr\{\text{llibertat_condicional}\} = \frac{1}{1 + e^{-z}}$$

on e és la base dels logaritmes naturals, el valor de la qual és 2,718281828

i z és l'equació lineal

$$z = \alpha + \beta_1 X_1 + \beta_2 X_2 + \beta_3 X_3 + \dots + \beta_n X_n$$

i, on α és el valor de la constant

β_1 , β_2 , β_3 i β_n són els coeficients que estima el model a partir de les dades

X_1 , X_2 , X_3 i X_n són les variables independents (o interaccions entre variables) determinades en cada model.

També cal aclarir que si la probabilitat de sortir en llibertat condicional és $pr\{\text{llibertat_condicional}\}$, la probabilitat de no gaudir-ne és

$$pr\{\text{no_llibertat_condicional}\} = 1 - pr\{\text{llibertat_condicional}\}.$$

L'anàlisi de la regressió logística ens ha determinat:

d'una banda, quines són les variables explicatives de la llibertat condicional que formen part del model (vegeu Taula 53), és a dir, les variables independents i interaccions que conformen l'equació lineal que millor ajusta les dades

d'altra banda, el valor α , que és el valor constant de l'equació, i els valors β , que són els coeficients de les diferents categories de les variables. En aquest cas, la variable "habitualitat" és qualitativa i la resta de variables són quantitatives. Pel que fa a la variable qualitativa "habitualitat", cada categoria (1=habitual; 2=no habitual) té associat un valor β . Així, la categoria "habitual" de la variable

Habitualitat té un valor β de 2,0174 (vegeu Fig. 3); mentre que la categoria “no habitual” té un valor β de 0, atès que es tracta de la categoria de referència per a fer els càlculs. Això és, aquesta variable considera una última categoria “no habitual” per a la qual no hi ha coeficient β , atès que és la categoria de referència de tota la resta de categories. Els coeficients β estan calculats en base a la comparació que s'estableix entre cada categoria i la categoria de referència. Per tant, no hi ha coeficient β per a les últimes categories de les variables independents categòriques.

Un cop que s'han determinat les variables que inclou l'equació lineal determinada per la regressió logística i un cop que es coneix la constant α i els coeficients β de les diferents variables i categories incloses en l'equació, només cal fer les substitucions oportunes de la manera que a continuació es detalla i s'exemplifica.

Un cop seleccionats els valors β , es construeix una fórmula, en què no s'ha d'oblidar el valor de la constant.

Taula 56: Valors resultants de la regressió logística.

Variable	B	S.E.	Wald	df	Sig	R	Exp(B)
Habitualitat	2,0174	,7446	7,3404	1	,0067	,2392	7,5188
Temps com a preventiu (Preven x Fg)	-,0004	,0002	5,3300	1	,0210	-,1889	,9996
Sortides (Tdsor)	-46,6498	12,1950	14,6330	1	,0001	-,3679	,0000
Constant	2,9472	,8720	11,4223	1	,0007		

L'equació lineal que millor ajusta les dades és:

$$z \text{ llibertat_condicional} = \alpha + \beta_1 \text{ Habitualitat} + \beta_2 \text{ Tdsor} + \beta_3 \text{ Interacció (Preven x Fg)}$$

Suposem que un intern A, habitual que ha sortit un total de 0,10 dies en funció del temps, va estar 5.000 dies com a preventiu i computa un total de 20 faltes greus. Suposem també un intern B, no habitual, que ha sortit un total de 0,50 dies en

funció del temps, va estar 500 dies com a preventiu i que ha comès 2 faltes greus.

Pel que fa a l'intern A, l'equació queda conformada de la següent manera:

$$z_{\text{llibertat_condicional_A}} = 2,9472 + 2,0174 - (46,6498 \times 0,10) - (0,0004 \times 5.000 \times 20)$$

Quant a l'intern B, l'equació és:

$$z_{\text{llibertat_condicional_B}} = 2,9472 + 0 - (46,6498 \times 0,50) - (0,0004 \times 500 \times 2)$$

Així doncs, tindrem les següents equacions lineals:

$$z_{\text{llibertat_condicional_A}} = 2,9472 + 2,0174 - 4,66498 - 40 = -39,70038$$

$$z_{\text{llibertat_condicional_B}} = 2,9472 + 0 - 23,3249 - 0,4 = -20,7777$$

I les següents probabilitats de sortir en llibertat condicional:

$$pr\{\text{llibertat_condicional_A}\} = \frac{e^z}{1 + e^z} = \frac{e^{-39,70038}}{1 + e^{-39,70038}} = 0,00000000000000000006$$

$$pr\{\text{llibertat_condicional_B}\} = \frac{e^z}{1 + e^z} = \frac{e^{-20,7777}}{1 + e^{-20,7777}} = 0,0000000009$$

I, per tant, la probabilitat de no gaudir-ne es:

$$pr\{\text{no_llibertat_condicional_A}\} = 1 - pr\{\text{llibertat_condicional_A}\} = 1 - 6E-18 = 99,99999999999999994$$

$$pr\{\text{no_llibertat_condicional_B}\} = 1 - pr\{\text{llibertat_condicional_B}\} = 1 - 9E-10 = 99,9999999991$$

La conclusió és que, malgrat que el subjecte B té més probabilitat de sortir en llibertat condicional, cap dels dos interns, probablement, en gaudiran.

La taula 26 conté, en la columna numèrica primera (B) els valors de la constant α i dels diferents coeficients β amb la finalitat que el lector pugui construir diferents probabilitats que el puguin ser d'interès. La tasca és senzilla: només cal que substitueixi en la fórmula $z_{\text{llibertat_condicional}} = \alpha + \beta_1 \text{ Habitualitat} + \beta_2 \text{ Tdsor} + \beta_3 \text{ Interacció (Preven x Fg)}$ els valors de la constant (que no varia) i dels coeficients. Un cop s'obté el valor z , es substitueix a la fórmula

$$pr\{\text{llibertat_condicional}\} = \frac{e^z}{1 + e^z}$$

Som conscients de la dificultat que pot representar el càlcul d'una fórmula com aquesta, en què l'element fonamental és el número e . Hi ha diverses possibilitats de procedir a un càlcul d'aquest tipus però considerem que la manera més senzilla seria mitjançant una fulla de càlcul com ara excel, en què només caldria escriure `=EXP(-39,70028)/(1+EXP(-39,70028))` en qualsevol cel·la; sent, en aquest cas, el valor de $z = -39,70028$. EXP(valor de z) és l'expressió que utilitza el programa excel per elevar el número e a l'exponent z .

Presentar aquí un llistat amb totes les probabilitats possibles que deriven de la fórmula $z_{\text{llibertat_condicional}} = \alpha + \beta_1 \text{ Habitualitat} + \beta_2 \text{ Tdsor} + \beta_3 \text{ Interacció (Preven x Fg)}$ és una tasca inviable atès que les combinacions possible són infinites. S'ha desenvolupat el càlcul de 672 probabilitats, tot prenent com a valors de les variables:

Habitual i no habitual, quant a la variable "Habitualitat" (2 valors)

0, 0,10, 0,20, 0,30, 0,40 i 0,50, pel que fa a la variable "Dies totals de sortida en funció del temps" (6 valors)

0, 1.000, 2.000, 3.000, 4.000, 5.000 i 6.000, quant a la variable “Temps passat com a preventiu” (7 valors)

i, finalment, els valors 0, 5, 10, 15, 20, 25, 30, 35 per a la variable “Nombre de faltes greus” (8 valors).

Les 672 probabilitats s’obtenen a partir de la combinació de $2 \times 6 \times 7 \times 8$, que són els diferents valors que han adoptat les variables. Els resultats es poden veure en la taula que es presenta en l’annex VI.

D’aquesta macro-taula que trobem a l’annex VI, s’ha seleccionat les combinacions amb probabilitat de concessió de llibertat condicional, que són aquelles la probabilitat de les quals és superior a 0,50. Els resultats s’han recollit a la taula 26.

D’aquest resultat es desprèn que els interns amb alguna probabilitat de sortir en llibertat condicional són aquells que independentment de si són habituals, hagin gaudit, com a màxim, de 0,10 dies de sortida per dia transcorregut fins al compliment de les $\frac{3}{4}$ parts o fins a la sortida en llibertat condicional, segons el cas, que no hagin estat com a preventius en cas de tenir faltes greus, o que no hagin tingut faltes greus en cas que hagin estat com a preventius.

Taula 57: Combinacions amb probabilitat de concessió de la llibertat condicional

Constant (a)	β_1	Habitualitat	β_2	Tdsor	β_3	Preven	Fg	β_1 (Habitualitat)	β_2 (Tdsor)	β_3 (Preven xFg)	z	Probabilitat
2,9472	2,0174	1	-46,6498	0	-0,0004	0	0	2,0174	0	0	4,9646	0,99
2,9472	2,0174	1	-46,6498	0	-0,0004	0	5	2,0174	0	0	4,9646	0,99
2,9472	2,0174	1	-46,6498	0	-0,0004	0	10	2,0174	0	0	4,9646	0,99
2,9472	2,0174	1	-46,6498	0	-0,0004	0	15	2,0174	0	0	4,9646	0,99
2,9472	2,0174	1	-46,6498	0	-0,0004	0	20	2,0174	0	0	4,9646	0,99
2,9472	2,0174	1	-46,6498	0	-0,0004	0	25	2,0174	0	0	4,9646	0,99
2,9472	2,0174	1	-46,6498	0	-0,0004	0	30	2,0174	0	0	4,9646	0,99
2,9472	2,0174	1	-46,6498	0	-0,0004	0	35	2,0174	0	0	4,9646	0,99
2,9472	2,0174	1	-46,6498	0	-0,0004	1000	0	2,0174	0	0	4,9646	0,99
2,9472	2,0174	1	-46,6498	0	-0,0004	2000	0	2,0174	0	0	4,9646	0,99
2,9472	2,0174	1	-46,6498	0	-0,0004	3000	0	2,0174	0	0	4,9646	0,99
2,9472	2,0174	1	-46,6498	0	-0,0004	4000	0	2,0174	0	0	4,9646	0,99
2,9472	2,0174	1	-46,6498	0	-0,0004	5000	0	2,0174	0	0	4,9646	0,99
2,9472	2,0174	1	-46,6498	0	-0,0004	6000	0	2,0174	0	0	4,9646	0,99
2,9472	2,0174	1	-46,6498	0	-0,0004	1000	5	2,0174	0	-2	2,9646	0,95
2,9472	2,0174	0	-46,6498	0	-0,0004	0	0	0	0	0	2,9472	0,95
2,9472	2,0174	0	-46,6498	0	-0,0004	0	5	0	0	0	2,9472	0,95
2,9472	2,0174	0	-46,6498	0	-0,0004	0	10	0	0	0	2,9472	0,95
2,9472	2,0174	0	-46,6498	0	-0,0004	0	15	0	0	0	2,9472	0,95
2,9472	2,0174	0	-46,6498	0	-0,0004	0	20	0	0	0	2,9472	0,95
2,9472	2,0174	0	-46,6498	0	-0,0004	0	25	0	0	0	2,9472	0,95
2,9472	2,0174	0	-46,6498	0	-0,0004	0	30	0	0	0	2,9472	0,95
2,9472	2,0174	0	-46,6498	0	-0,0004	0	35	0	0	0	2,9472	0,95
2,9472	2,0174	0	-46,6498	0	-0,0004	1000	0	0	0	0	2,9472	0,95
2,9472	2,0174	0	-46,6498	0	-0,0004	2000	0	0	0	0	2,9472	0,95
2,9472	2,0174	0	-46,6498	0	-0,0004	3000	0	0	0	0	2,9472	0,95
2,9472	2,0174	0	-46,6498	0	-0,0004	4000	0	0	0	0	2,9472	0,95
2,9472	2,0174	0	-46,6498	0	-0,0004	5000	0	0	0	0	2,9472	0,95
2,9472	2,0174	0	-46,6498	0	-0,0004	6000	0	0	0	0	2,9472	0,95
2,9472	2,0174	1	-46,6498	0	-0,0004	1000	10	2,0174	0	-4	0,9646	0,72
2,9472	2,0174	1	-46,6498	0	-0,0004	2000	5	2,0174	0	-4	0,9646	0,72
2,9472	2,0174	0	-46,6498	0	-0,0004	1000	5	0	0	-2	0,9472	0,72
2,9472	2,0174	1	-46,6498	0,1	-0,0004	0	0	2,0174	-4,66498	0	0,29962	0,57
2,9472	2,0174	1	-46,6498	0,1	-0,0004	0	5	2,0174	-4,66498	0	0,29962	0,57
2,9472	2,0174	1	-46,6498	0,1	-0,0004	0	10	2,0174	-4,66498	0	0,29962	0,57
2,9472	2,0174	1	-46,6498	0,1	-0,0004	0	15	2,0174	-4,66498	0	0,29962	0,57
2,9472	2,0174	1	-46,6498	0,1	-0,0004	0	20	2,0174	-4,66498	0	0,29962	0,57
2,9472	2,0174	1	-46,6498	0,1	-0,0004	0	25	2,0174	-4,66498	0	0,29962	0,57
2,9472	2,0174	1	-46,6498	0,1	-0,0004	0	30	2,0174	-4,66498	0	0,29962	0,57
2,9472	2,0174	1	-46,6498	0,1	-0,0004	0	35	2,0174	-4,66498	0	0,29962	0,57
2,9472	2,0174	1	-46,6498	0,1	-0,0004	1000	0	2,0174	-4,66498	0	0,29962	0,57

2,9472	2,0174	1	-46,6498	0,1	-0,0004	2000	0	2,0174	-4,66498	0	0,29962	0,57
2,9472	2,0174	1	-46,6498	0,1	-0,0004	3000	0	2,0174	-4,66498	0	0,29962	0,57
2,9472	2,0174	1	-46,6498	0,1	-0,0004	4000	0	2,0174	-4,66498	0	0,29962	0,57
2,9472	2,0174	1	-46,6498	0,1	-0,0004	5000	0	2,0174	-4,66498	0	0,29962	0,57
2,9472	2,0174	1	-46,6498	0,1	-0,0004	6000	0	2,0174	-4,66498	0	0,29962	0,57

De la mateixa manera, es presenta a continuació les combinacions amb menors probabilitats de concessió de llibertat condicional.

D'aquest resultat es conclou que els interns amb una probabilitat ínfima d'obtenir la llibertat condicional són aquells que, independentment de la seva habitualitat, i indiferentment de la quantitat de dies de permís, informen de molts dies d'estada en presó com a preventius i de moltes faltes greus comeses, ja siguin vives o cancel·lades.

Taula 58: Combinacions amb menor probabilitat de concessió de la llibertat condicional

Constant (α)	β1	Habitualitat	β2	Tdsor	β3	Preven	Fg	β1 (Habitualitat)	β2 (Tdsor)	β3 (Preven xFg)	z	Probabilitat
2,9472	2,0174	0	-46,6498	0,1	-0,0004	5000	35	0	-4,66498	-70	-71,71778	7,13E-32
2,9472	2,0174	1	-46,6498	0,4	-0,0004	5000	30	2,0174	-18,6599	-60	-73,69532	9,87E-33
2,9472	2,0174	1	-46,6498	0,4	-0,0004	6000	25	2,0174	-18,6599	-60	-73,69532	9,87E-33
2,9472	2,0174	0	-46,6498	0,1	-0,0004	6000	30	0	-4,66498	-72	-73,71778	9,66E-33
2,9472	2,0174	1	-46,6498	0,5	-0,0004	4000	35	2,0174	-23,3249	-56	-74,3603	5,08E-33
2,9472	2,0174	1	-46,6498	0,2	-0,0004	5000	35	2,0174	-9,32996	-70	-74,36536	5,05E-33
2,9472	2,0174	0	-46,6498	0,4	-0,0004	5000	30	0	-18,6599	-60	-75,71272	1,31E-33
2,9472	2,0174	0	-46,6498	0,4	-0,0004	6000	25	0	-18,6599	-60	-75,71272	1,31E-33
2,9472	2,0174	1	-46,6498	0,2	-0,0004	6000	30	2,0174	-9,32996	-72	-76,36536	6,84E-34
2,9472	2,0174	0	-46,6498	0,5	-0,0004	4000	35	0	-23,3249	-56	-76,3777	6,75E-34
2,9472	2,0174	0	-46,6498	0,2	-0,0004	5000	35	0	-9,32996	-70	-76,38276	6,72E-34
2,9472	2,0174	1	-46,6498	0,5	-0,0004	5000	30	2,0174	-23,3249	-60	-78,3603	9,30E-35
2,9472	2,0174	1	-46,6498	0,5	-0,0004	6000	25	2,0174	-23,3249	-60	-78,3603	9,30E-35
2,9472	2,0174	0	-46,6498	0,2	-0,0004	6000	30	0	-9,32996	-72	-78,38276	9,09E-35
2,9472	2,0174	1	-46,6498	0,3	-0,0004	5000	35	2,0174	-13,9949	-70	-79,03034	4,76E-35
2,9472	2,0174	1	-46,6498	0	-0,0004	6000	35	2,0174	0	-84	-79,0354	4,74E-35
2,9472	2,0174	0	-46,6498	0,5	-0,0004	5000	30	0	-23,3249	-60	-80,3777	1,24E-35
2,9472	2,0174	0	-46,6498	0,5	-0,0004	6000	25	0	-23,3249	-60	-80,3777	1,24E-35
2,9472	2,0174	1	-46,6498	0,3	-0,0004	6000	30	2,0174	-13,9949	-72	-81,03034	6,44E-36
2,9472	2,0174	0	-46,6498	0,3	-0,0004	5000	35	0	-13,9949	-70	-81,04774	6,33E-36
2,9472	2,0174	0	-46,6498	0	-0,0004	6000	35	0	0	-84	-81,0528	6,30E-36
2,9472	2,0174	0	-46,6498	0,3	-0,0004	6000	30	0	-13,9949	-72	-83,04774	8,57E-37
2,9472	2,0174	1	-46,6498	0,4	-0,0004	5000	35	2,0174	-18,6599	-70	-83,69532	4,48E-37
2,9472	2,0174	1	-46,6498	0,1	-0,0004	6000	35	2,0174	-4,66498	-84	-83,70038	4,46E-37
2,9472	2,0174	1	-46,6498	0,4	-0,0004	6000	30	2,0174	-18,6599	-72	-85,69532	6,07E-38
2,9472	2,0174	0	-46,6498	0,4	-0,0004	5000	35	0	-18,6599	-70	-85,71272	5,96E-38
2,9472	2,0174	0	-46,6498	0,1	-0,0004	6000	35	0	-4,66498	-84	-85,71778	5,93E-38
2,9472	2,0174	0	-46,6498	0,4	-0,0004	6000	30	0	-18,6599	-72	-87,71272	8,07E-39
2,9472	2,0174	1	-46,6498	0,5	-0,0004	5000	35	2,0174	-23,3249	-70	-88,3603	4,22E-39
2,9472	2,0174	1	-46,6498	0,2	-0,0004	6000	35	2,0174	-9,32996	-84	-88,36536	4,20E-39
2,9472	2,0174	1	-46,6498	0,5	-0,0004	6000	30	2,0174	-23,3249	-72	-90,3603	5,72E-40
2,9472	2,0174	0	-46,6498	0,5	-0,0004	5000	35	0	-23,3249	-70	-90,3777	5,62E-40
2,9472	2,0174	0	-46,6498	0,2	-0,0004	6000	35	0	-9,32996	-84	-90,38276	5,59E-40
2,9472	2,0174	0	-46,6498	0,5	-0,0004	6000	30	0	-23,3249	-72	-92,3777	7,60E-41
2,9472	2,0174	1	-46,6498	0,3	-0,0004	6000	35	2,0174	-13,9949	-84	-93,03034	3,96E-41
2,9472	2,0174	0	-46,6498	0,3	-0,0004	6000	35	0	-13,9949	-84	-95,04774	5,26E-42
2,9472	2,0174	1	-46,6498	0,4	-0,0004	6000	35	2,0174	-18,6599	-84	-97,69532	3,73E-43
2,9472	2,0174	0	-46,6498	0,4	-0,0004	6000	35	0	-18,6599	-84	-99,71272	4,96E-44
2,9472	2,0174	1	-46,6498	0,5	-0,0004	6000	35	2,0174	-23,3249	-84	-102,3603	3,51E-45
2,9472	2,0174	0	-46,6498	0,5	-0,0004	6000	35	0	-23,3249	-84	-104,3777	4,67E-46

7.8. Resum

L'anàlisi de regressió logística ha determinat:

Quines són les variables explicatives de la llibertat condicional que formen part del model (vegeu Taula 53), és a dir, les variables independents i interaccions que conformen l'equació lineal que millor ajusta les dades

El valor α , que és el valor constant de l'equació, i els valors β , que són els coeficients de les diferents categories de les variables

L'estratègia de modelització B ha permès donar amb una equació en la qual s'ajunten les dades de forma adequada. Aquesta equació permet tant la descripció del perfil dels subjectes a qui se'ls concedeix la llibertat condicional com la predicció de si els serà concedida o no la llibertat condicional en funció d'unes poques variables.

Així, de totes les variables estudiades inicialment i llurs interaccions, amb només les següents 4 variables: habitualitat, dies totals de sortida en funció del temps, temps passat com a preventiu i nombre de faltes greus, es dibuixa el perfil d'un intern en llibertat condicional, i també es descriu quins són els interns susceptibles de gaudir de la llibertat condicional o no, amb la probabilitat d'encertar en 80 de cada 100 casos.

8. Referències bibliogràfiques

ANTÓN ONECA, J. (1949): *Derecho penal*. 2a ed. Madrid: Akal, 1986 [ed. anotada per HERNÁNDEZ GUIJARRO, J. i BENEYTEZ MERINO, L.]

BOIX, V. *Sistema penitenciario del presidio correccional de Valencia*, Valencia: Imprenta del presidio, 1850.

CADALSO, F. *La libertad condicional el indulto y la amnistía*. Madrid: Jesús López, ed., 1921.

CADALSO, F. *Instituciones penitenciarias y similares en España*. Madrid: José Góngora, ed., 1922.

CASTEJÓN, F. *Libertad condicional*. Madrid: Hijos de Reus, 1915.

CENTRE D'ESTUDIS JURÍDICS I FORMACIÓ ESPECIALITZADA. "La llibertat condicional a Catalunya en els darrers 5 anys (1997-2001)". *Justidata* [Barcelona] (nov. 2002), núm. 33.

CID, J.; LARRAURI, E. (coords.) *Jueces penales y penas en España*, Valencia: Tirant Lo Blanch, [ca. 2000]

DÍEZ RIPOLLÉS, J.L. *La racionalidad de las leyes penales*. Madrid: Trotta, 2003.

FRAILE, P. *Un espacio para castigar. La cárcel y la ciencia penitenciaria en España (siglos XVIII-XIX)*. Barcelona: Ediciones del Serbal, 1987.

HOOD, R.; SHUTE, S. *Parole in Transition: Evaluating the Impact and Effects of Changes in the Parole System. Phase One: Establishing the Base-line*. [S.l]: University of Oxford, 1987. (Centre for Criminological Research, Occasional Paper

núm.13).

HOOD, R.; SHUTE, S. *Evaluating the Impact and Effects of Changes in the Parole System. Phase Two: Paroling with New Criteria*. [S.I.]: University of Oxford, 1995. (Centre for Criminological Research, Occasional Paper núm.16).

HOOD, R.; SHUTE, S. *The Parole System at Work: a Study of Risk Based Decision-making*. London: Home Office, 2000. (Home Office Research Study núm. 202).

GARCÍA ALBERO, R.; TAMARIT SUMALLA, J.M. *La reforma de la ejecución penal.*, Valencia: Tirant Lo Blanch, 2004.

GARCÍA VALDÉS, C. "Sobre la libertad condicional: dos o tres propuestas de reformas". A: *La ciencia del Derecho penal ante el nuevo siglo. Libro homenaje al Profesor Doctor Don José Cerezo Mir*. Madrid: Tecnos, 2002; pàg. 1065-1074.

RENART GARCÍA, F. *La libertad condicional: nuevo régimen jurídico*, Madrid: Edisofer, 2003.

VEGA ALOCEN, M. *La libertad condicional en el derecho español*. Madrid: Civitas, 2001.

Annex: relació de taules i relació de gràfics

a. Taules

Taula 1: Condemnes finalitzades a Catalunya versus llibertats condicional concedides (1996-2003)	6
Taula 2: Variables personals.....	24
Taula 3: Variables penals.....	25
Taula 4: Variables penitenciàries	28
Taula 5: Variables associades a l'alliberament condicional	42
Taula 6: Primer ingrés a presó.....	55
Taula 7: Distribució dels estrangers de la mostra per àrea geogràfica de procedència i país	56
Taula 8: Mostra: distribució segons el grau de formació	60
Taula 9: Mostra: distribució per grups d'infraccions penals.....	63
Taula 10: Mostra: distribució segons Codi penal i grups d'infraccions penals	64
Taula 11: Mostra: distribució dels delictes en el grup de les dones	65
Taula 12: Mostra: distribució segons la duració de la condemna base	66
Taula 13: Mostra: distribució segons la duració de la condemna base	67
Taula 14: Mostra: primera classificació de la <i>condemna base</i>	69
Taula 15: Mostra: nombre i mitjana de sortides i dies de sortides abans i després de les $\frac{3}{4}$ parts	72
Taula 16: Mostra: freqüència de les activitats de tractament i no tractament abans i després de les $\frac{3}{4}$ parts	77
Taula 17: Mostra: freqüència d'activitats per cada any de la <i>condemna base</i>	77

Taula 18: Mostra: freqüència dels grups d'activitats de tractament abans de les $\frac{3}{4}$ parts.....	78
Taula 19: Mostra: grups d'activitats de no tractament abans de les $\frac{3}{4}$ parts de la condemna.....	78
Taula 20: Mostra: freqüència de les faltes disciplinàries cancel·lades i vives abans de les $\frac{3}{4}$ parts de la condemna.....	79
Taula 21: Mostra: No presentacions i evasions per any de <i>condemna base</i>	81
Taula 22: Mitjana de la duració dels no reingressos i evasions, segons la condemna.....	81
Taula 23: Duració de les evasions i les no presentacions desglossades i per condemna	82
Taula 24: Distribució de les propostes segons el tipus de llibertat condicional	87
Taula 26: Incidència de la variable gènere en la concessió de la llibertat condicional	90
Taula 27: Edat al sortir en llibertat condicional.....	91
Taula 28: Incidència de l'edat a l'inici de la <i>condemna base</i> en la concessió de la llibertat condicional	92
Taula 29: Incidència de l'estat civil en la concessió de la llibertat condicional	93
Taula 30: Incidència de la variable nacionalitat en la concessió de la llibertat condicional I.....	94
Taula 31: Incidència de la nacionalitat en la concessió de la llibertat condicional II	95
Taula 31: Espanyol / estranger: propostes de llibertat condicional.....	95
Taula 33: Nivell de formació i concessió de la llibertat condicional.....	96
Taula 34: Distribució delictual en funció de la concessió o no de la llibertat condicional.....	97

Taula 35: Distribució de delictes segons la gravetat	99
Taula 37: Incidència del CP aplicat en la concessió de la llibertat condicional	101
Taula 38: Incidència de la duració de la condemna en la concessió de la llibertat condicional	102
Taula 39: Incidència de la reincidència legal en la concessió de la llibertat condicional.....	104
Taula 41: Incidència de les activitats realitzades en la concessió de la llibertat condicional.....	106
Taula 42: Temps transcorregut en cada grau de classificació o règim penitenciari fins l'alliberament condicional	107
Taula 43: Temps transcorregut en 3r grau ininterrompuda abans de la llibertat condicional.....	108
Taula 44: Incidència de la primera classificació en la concessió en la llibertat condicional.....	108
Taula 45: Dies totals de sortida per cada any (365,25) de condemna	109
Taula 46: Incidència de les faltes disciplinàries en la proposta, el pronòstic i la concessió	111
Taula 47: Incidència del tipus de pronòstic en la concessió de la llibertat condicional.....	113
Taula 48: Incidència del tipus d'acord d'elevació i la concessió de la llibertat condicional.....	113
Taula 49: Disparitat decisonal entre la Cas i el JVP.....	114
Taula 50: Duració mitja en dies de les diferents etapes en la tramitació de l'expedient de llibertat condicional	116
Taula 51: Mitjana en dies del període de resolució per part del JVP	118
Taula 52: 1 Variables independents analitzades per a la seva inclusió o exclusió en el model de regressió logística.....	124
Taula 53: Variables independents explicatives de la concessió	

de la llibertat condicional.....	127
Taula 54: Interaccions no colineals entre les variables independents explicatives de la concessió de la llibertat condicional.....	130
Taula 55: Anàlisi univariable entre les interaccions de les variables independents que no presenten colinealitat i la variable dependent	132
Taula 56: Valors resultants de la regressió logística.....	140
Taula 57: Combinacions amb probabilitat de concessió de la llibertat condicional	144
Taula 58: Combinacions amb menor probabilitat de concessió de la llibertat condicional.....	146

b. Gràfics

Gràfic 1: Mostra: distribució per gènere.....	53
Gràfic 2: Mostra: distribució per edat	54
Gràfic 3: Mostra: estat civil.....	58
Gràfic 4: Mostra: formació.....	61
Gràfic 5: Mostra: proporció dels delictes que originen pena privativa de llibertat.....	63
Gràfic 6: Subcomposicions de la mostra.....	84
Gràfic 7: Distribució dels alliberats condicionalment, per tipus de llibertat condicional	87
Gràfic 8: Llibertats condicionals a les 2/3 parts concedides a Catalunya 1997-2003.....	89
Gràfic 9: Distribució delictual en funció de la concessió o no de la llibertat condicional.....	98
Gràfic 10: Distribució d'alliberats i no alliberats en funció de la duració de la condemna base	103

