

Àmbit social i criminològic

Ajuts a la investigació 2012

INFORME EXECUTIU

Avaluació de necessitats i disseny de la intervenció per a la reintegració social dels delinqüents sexuals d'alt risc

**Adaptació dels
Cercles de Suport i Responsabilitat
al sistema d'execució penal de Catalunya**

Autors

César García Díez
Carlos Soler Iglesias

Any 2013

Informe executiu de l'estudi d'adaptació

Avaluació de necessitats i disseny de la intervenció per a la reinserció social dels delinqüents sexuals d'alt risc

Adaptació dels Cercles de Suport i Responsabilitat al
sistema d'execució penal de Catalunya

Equip CerclesCat

Barcelona, març de 2013

El Centre d'Estudis Jurídics i Formació Especialitzada ha editat aquesta recerca respectant el text original dels autors, que en són responsables de la correcció lingüística.

Les idees i opinions expressades en la recerca són de responsabilitat exclusiva dels autors, i no s'identifiquen necessàriament amb les del Centre d'Estudis Jurídics i Formació Especialitzada.

Avís legal



Aquesta obra està subjecta a una llicència de [Reconeixement-NoComercial-SenseObraDerivada 3.0 No adaptada de Creative Commons](http://creativecommons.org/licenses/by-nc-nd/3.0/deed.ca) el text complet de la qual es troba disponible a <http://creativecommons.org/licenses/by-nc-nd/3.0/deed.ca>

Així doncs, es permet la reproducció, la distribució i la comunicació pública del material, sempre que se citi l'autoria del material i el Centre d'Estudis Jurídics i Formació Especialitzada (Departament de Justícia) i no se'n faci un ús comercial ni es transformi per generar obra derivada.

ÍNDIX

| | |
|---|-----------|
| Introducció | 5 |
| 1. Marc teòric | 7 |
| 1.1. Cercles de Suport i Responsabilitat. El model i la seva expansió a Europa..... | 7 |
| 1.1.1. Inici de CoSA i el seu desenvolupament a Europa | 7 |
| 1.1.2. Com funciona un cercle? | 8 |
| 1.1.2.1. <i>El membre central</i> | 10 |
| 1.1.2.2. <i>Els voluntaris</i> | 11 |
| 1.1.2.3. <i>El coordinador</i> | 13 |
| 1.1.2.4. <i>El cercle extern</i> | 14 |
| 1.1.2.5. <i>El procés d'un cercle</i> | 14 |
| 1.2. Anàlisi de costos–beneficis | 14 |
| 1.3. L'abordatge de la delinqüència sexual a Catalunya | 15 |
| 1.3.1. El context jurídic..... | 15 |
| 1.3.2. L'avaluació del risc. El protocol RisCanvi..... | 16 |
| 1.3.3. El programa SAC | 16 |
| 1.3.4. La intervenció en el medi comunitari..... | 17 |
| 1.3.5. El voluntariat als serveis penitenciaris | 17 |
| 2. Recerca | 17 |
| 2.1. Finalitat i objectius..... | 17 |
| 2.2. Metodologia i activitats de recerca..... | 18 |
| 2.2.1. Instruments | 19 |
| 2.2.2. Estudi de la població..... | 20 |
| 2.2.2.1. <i>Mostra</i> | 20 |
| 2.2.2.2. <i>Variables</i> | 20 |
| 2.2.3. <i>L'entrevista</i> | 22 |
| 2.2.4. El grup focal..... | 23 |
| 3. Resultats de l'estudi | 25 |
| 3.1. La percepció dels operadors jurídics i socials (anàlisi de les respostes dels grups focals)..... | 25 |
| 3.2. La població actual de delinqüents sexuals a Catalunya..... | 27 |
| 4. El projecte CerclesCat | 30 |
| 4.1. Població diana i criteris de selecció | 30 |
| 4.2. Estructura del programa | 31 |

| | |
|---|-----------|
| 4.3. Execució del programa..... | 34 |
| 4.4. Conclusions i propostes per a l'adaptació del projecte Cercles a Catalunya..... | 37 |
| 5. Referències bibliogràfiques..... | 41 |

Introducció

El programa *Circles of Support and Accountability* (CoSA o Cercles), o “Cercles de Suport i Responsabilitat” en la seva traducció al català, és una alternativa per a la prevenció de la reincidència dels delinqüents sexuals. Va començar a Canadà, a mitjan anys 90, a partir d'una iniciativa puntual d'acollida a Charlie, un delinqüent sexual d'alt risc que sortia en llibertat definitiva després d'haver complert 7 anys de condemna sense haver passat per la llibertat condicional ni per cap altra mesura de transició de la presó a la comunitat. A petició de les autoritats penitenciàries, un pastor de la congregació mennonita va reunir un grup de voluntaris per tal de donar suport al procés de reinserció de Charlie i evitar que tornés a reincidir.

Posteriorment, es varen posar en marxa altres experiències semblants, totes amb bons resultats, fet que va desvetllar l'interès de les autoritats i de la comunitat acadèmica.

Actualment, hi ha un model CoSA definit i aplicacions del mateix no només a Canadà, sinó també als Estats Units, al Regne Unit, a Holanda i a Bèlgica. Així mateix, s'han fet avaluacions a Canadà, els Estats Units i el Regne Unit que demostren l'efectivitat de CoSA en la reducció de la reincidència i, alhora, la seva rendibilitat econòmica.

En resum, la intervenció consisteix en un grup de voluntaris coordinats per un professional que acompanyen un delinqüent sexual d'alt risc (membre central o MC) en el procés de reinserció social. El cercle fa una triple funció: donar suport al procés de reinserció i ajudar el MC amb les dificultats amb què es trobi durant aquest període, mantenir els objectius establerts pel tractament, i assegurar que es mantingui la responsabilitat del MC davant les autoritats i la comunitat per tal d'evitar situacions de risc de reincidència. Per poder desenvolupar aquestes funcions hi ha una coordinació constant entre el cercle, els responsables del tractament, i les institucions de supervisió i control (serveis de llibertat condicional i policia, principalment).

D'aquesta manera, el model CoSA reconcilia els objectius de protecció civil amb els de la justícia restaurativa. És una modalitat d'intervenció amb els delinqüents sexuals que millora els resultats dels programes de tractament disponibles i desenvolupa un model comunitari de gestió del risc que millora els resultats dels programes de tractament disponibles, i desenvolupa un model comunitari per a la gestió del risc sobre la base de l'evidència empírica. I, al mateix temps, integra la intervenció social amb una intervenció professional.

El sistema d'execució penal a Catalunya disposa d'un bagatge sòlid en el tractament dels delinqüents sexuals, l'avaluació i la gestió del risc, i la intervenció comunitària. Tot això, configura un context adient en el qual la implementació dels cercles pot millorar la prevenció de la reincidència dels delinqüents sexuals d'alt risc.

L'estudi que presentem a continuació inclou una revisió del model CoSA i la seva relació amb la gestió del risc de reincidència dels delinqüents sexuals. Primerament, estudiarem les característiques del context social i l'execució penal a Catalunya, i analitzarem els principals trets de la població penitenciària susceptible de participar en els cercles a fi d'avaluar les possibilitats d'adaptació del model al nostre sistema. I, finalment, proposarem un projecte d'implementació del programa.

1. Marc teòric

1.1. Cercles de Suport i Responsabilitat. El model i la seva expansió a Europa

1.1.1. Inici de CoSA i el seu desenvolupament a Europa

Va començar a Canadà com una iniciativa duta a terme per una organització religiosa local i avui encara té una forta dependència de comunitats religioses en coordinació amb els serveis correccionals de Canadà. Després de l'èxit de les primeres experiències, la Fiscalia General va finançar l'expansió d'altres projectes locals.

La divisió d'assumptes religiosos dels serveis correccionals de Canadà (Correctional Chaplaincy Services) guia i supervisa els projectes. L'any 2011 hi havia 200 cercles en funcionament al país. Des de 2010 hi ha en marxa un projecte nacional amb una durada de 5 anys que té com a objectiu finançar 50 nous cercles cada any i dur a terme una avaluació independent de l'eficàcia del programa. Aquest projecte està finançat i coordinat per una organització nacional: el Canada's National Crime Prevention Centre.

Entre les particularitats del model Cercles a Canadà hi ha la seva forta vinculació a organitzacions i valors religiosos i el perfil dels subjectes que hi participen. El membre central acostuma a ser un delinqüent sexual que ha acabat completament la condemna i ja no té cap vinculació amb les institucions d'execució penal.

A l'any 2002, una altra organització religiosa, els quàquers, es van interessar per la seva implantació al Regne Unit. Varen proposar al Govern que financés l'aplicació de 3 projectes pilot a Anglaterra i Gal·les.

A partir d'aquests pilots i en vista del seu bon funcionament, l'any 2008 es varen constituir dues organitzacions, la Lucy Faithfull Foundation (LFF) i el Hampshire and Thames Valley Circles Project (HTV Circles), per a la seva implementació al país. També al mateix any es va fundar, amb el suport del Ministeri de Justícia, una organització nacional coneguda com a Circles UK que

coordina i dóna suport al desenvolupament dels projectes locals. A la darrera de 2012, hi havia 11 organitzacions que mantenien en funcionament 72 cercles.

El model Cercles al Regne Unit té algunes diferències amb el que funciona a Canadà. En primer lloc, la seva gestió és independent d'estructures religioses. En segon lloc, Cercles UK és una organització sense ànim de lucre que rep el suport del Ministeri de Justícia.

L'any 2009, el Centre de Protecció Civil i Justícia Penal de la Universitat de Ciències Aplicades Avans va proposar als serveis de llibertat condicional d'Holanda d'iniciar un projecte pilot en aquest país. Van implementar un projecte finançat pel Govern que va comptar amb el suport i el guiatge de Cercles UK. A la darrera de 2011, hi havia 4 projectes regionals i 16 cercles en funcionament, coordinats per Cercles NL.

Cercles NL, juntament amb Cercles UK, els serveis de llibertat condicional de Bèlgica, la Universitat de Tilburg i l'European Organization of Probation (CEP) varen aconseguir per a 2010–2011 finançament del programa Daphne III de la Unió Europea per tal de desenvolupar un model Cercles europeu i expandir-ne la implementació a Europa. Gràcies a aquest programa, s'ha iniciat la implementació de Cercles a Bèlgica.

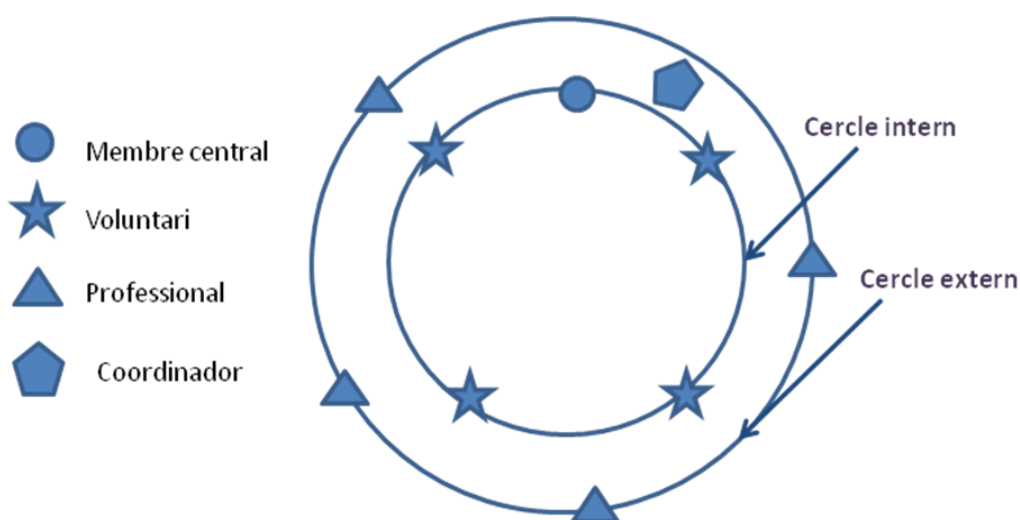
Al 2013, la Comissió Europea va concedir una nova subvenció en el marc del programa Daphne III a fi de promoure l'expansió dels Cercles a altres països, la creació d'una xarxa europea que coordini el desenvolupament del model i les normes d'aplicació, i la recerca i difusió dels resultats. Al nou projecte europeu, anomenat Cercles 4EU, s'hi han afegit 6 països més: Bulgària, Letònia, Irlanda, França, Hongria i Catalunya.

1.1.2. Com funciona un cercle?

Un cercle està format per un delinqüent sexual de risc mitjà o alt, acompanyat d'un grup de 3 a 6 voluntaris que han estat formats específicament per a aquesta tasca. El MC i els voluntaris (cercle intern) es troben periòdicament.

Els voluntaris li donen suport modelant conductes prosocials, oferint-li suport emocional i assistint-lo en les necessitats pràctiques. Alhora, l'ajuden a mantenir-se responsable davant la comunitat i les autoritats desafiant les actituds, creences i conductes que té favorables al delicte. Els voluntaris són assistits per un cercle extern de professionals. La comunicació entre el cercle intern i l'extern es fa mitjançant el coordinador del cercle.

Figura 1: El model de Cercles



Font: European Handbook of CoSA

Saunders i Wilson (2003) descriuen tres mecanismes que contribueixen a la prevenció de la reincidència: suport, supervisió i responsabilització, que estan relacionats amb la teoria del “desistiment com a procés”. D'acord amb aquesta teoria, l'acció del cercle va dirigida a la construcció i l'enfortiment del capital humà i social, i al desenvolupament d'una identitat narrativa positiva. D'aquesta manera, els tres mecanismes d'acció del cercle fan possible el canvi en els factors dinàmics de risc i el desenvolupament de noves percepcions, emocions, comportaments i xarxes socials que promouen la integració.

1.1.2.1. *El membre central*

Tant en el model canadenc com en l'uropeu, la participació en un cercle és voluntària. El MC ha d'acceptar els dos compromisos fonamentals: "No hi ha secrets" i "No més víctimes". Això implica un reconeixement, si més no parcial, del delictes i la voluntat de canviar a un estil de vida prosocial. A canvi rebrà el suport de membres de la comunitat per superar les dificultats que es trobi en aquest procés i serà reconegut com un membre valuós d'aquesta comunitat. En el cas del Regne Unit i d'Holanda, els membres centrals estan en llibertat condicional mentre participen en un cercle, a diferència del que succeeix a Canadà.

Això vol dir que, tot i la voluntarietat, és inevitable que el procés, tant positiu com negatiu, sigui afectat per les decisions sobre la mesura penal. A continuació, presentem els criteris que ha de satisfer un delinqüent sexual per a ser seleccionat com a membre central d'un cercle.

Taula 1. Criteris de selecció del membre central

| Criteris d'admissió | Criteris d'exclusió |
|--|---|
| <ul style="list-style-type: none">▪ Voluntarietat▪ Reconeixement del delictes▪ Voluntat de canvi▪ Estar disposat a compartir informació sobre el delictes i els factors personals de risc▪ Presentar un risc mitjà o alt▪ Haver completat el tractament a la presó▪ Comptar amb un pla de prevenció de recaigudes▪ Necessitats de suport social | <ul style="list-style-type: none">▪ Personalitat antisocial o psicopatia▪ Negació total del delictes▪ Dèficits cognitius que impossibiliten el seguiment del programa |

1.1.2.2. *Els voluntaris*

Els voluntaris formen el nucli del cercle intern i són la clau del procés CoSA. És molt important que pertanyin a l'entorn social proper al membre central, perquè són els representats de la seva comunitat i hi han d'estar connectats. No cal cap bagatge professional o educatiu específic, però cal tenir en compte les raons que els portin a participar en un cercle, i també han de tenir un bon nivell de competències personals i socials, entre altres les següents:

Taula 2. Competències personals dels voluntaris

| Actituds, creences i qualitats que es demanen als voluntaris |
|---|
|---|

- | |
|--|
| <ul style="list-style-type: none">▪ Capacitat de comunicació: empatia i ser capaç d'escoltar sense jutjar▪ Habilidadat per diferenciar l'individu de la seva conducta.▪ Bona disposició per treballar en equip i iniciativa▪ Capacitat de solucionar problemes i gestionar emocions▪ Estil de vida equilibrat▪ Ser capaç de mantenir els límits en la relació▪ Disposició a acceptar la supervisió i a complir les normes i procediments |
|--|

A més d'aquestes característiques generals, a l'hora d'escollir el grup de voluntaris que formarà un cercle concret, cal que el grup s'ajusti al perfil del membre central. En aquest sentit és molt important que hi hagi diversitat respecte a les edats, el sexe, la formació, els recursos personals i les competències, de manera que puguin adaptar-se a les necessitats de l'individu i, alhora, oferir un ventall variat de models de conducta i recursos.

El procediment de selecció dels voluntaris està dissenyat per tal que tant els voluntaris com els responsables del projecte puguin decidir si l'aspirant es pot adaptar a la funció requerida i si aquesta funció satisfarà els seus interessos. És un procés pautat en el "Codi de Pràctiques de Cercles" i en el manual de procediments.

El procés de selecció consisteix en les següents fases:

1. Entrevista prèvia a la formació. Objectiu: valorar les motivacions per ser voluntari, donar informació bàsica sobre el projecte i recollir informació bàsica sobre l'aspirant mitjançant un formulari de sol·licitud.
2. Formació de 2 dies. Objectiu: que els voluntaris puguin decidir sobre la seva participació amb suficient informació, així com també continuar el procés de selecció.
3. Presentació de documentació que acrediti la identitat i adreça del voluntari, antecedents penals i emplenament de nous formularis.
4. Entrevista amb un coordinador. Objectiu: ampliació d'informació sobre temes que puguin haver quedat pendents.
5. Comprovació de referències i antecedents penals.

Hi ha un seminari de formació inicial, amb una durada de dos dies, que cobreix els següents continguts:

- Tipologia dels delinqüents sexuals
- Coneixements bàsics de les lleis
- Actituds davant els mitjans de comunicació i el públic
- Conceptes bàsics dels cercles
- Funcions i responsabilitats dels voluntaris
- Límits personals i estratègies d'afrontament
- Comunicació i intercanvi d'informació
- Confidencialitat
- Coordinació amb els recursos

A més de la formació inicial, periòdicament es realitzen seminaris d'un dia en els quals, amb la col·laboració d'especialistes, es tracten temes rellevants que apareixeran a mesura que el cercle es desenvolupi i formi.

El programa proporciona un protocol per assegurar l'adequada supervisió dels voluntaris per part del coordinador, així com per identificar quin suport haurien de rebre.

A més, els voluntaris reben una compensació econòmica per totes les despeses que comporta la seva activitat (desplaçaments, activitats amb el MC, etcètera), i també un telèfon mòbil per a les comunicacions amb el MC, el coordinador i altres membres del programa; i una assegurança.

1.1.2.3. El coordinador

És el professional que facilita la comunicació entre el cercle intern i el cercle extern. A més, el coordinador té la missió de fer d'intermediari, alhora que supervisa i dóna suport al procés del cercle.

Per dur a terme aquesta tasca es requereixen, d'una banda, competències professionals de lideratge i treball en equip i, d'una altra, experiència en la intervenció, avaluació i gestió del risc amb delinqüents sexuals.

Les seves funcions principals són:

- Avaluar i seleccionar el delinqüent sexual proposat per formar part d'un cercle.
- Participar en la formació i selecció de voluntaris.
- Configurar el grup de voluntaris que conformaran el cercle intern.
- Preparar tots els aspectes pràctics previs a l'inici del cercle.
- Organitzar i coordinar les primeres reunions entre els voluntaris sense el MC, i assistir a la primera trobada del cercle complet. Posteriorment, participar en algunes reunions i suggerir intervencions als voluntaris.
- Dur a terme avaluacions trimestrals del risc dinàmic del MC.
- Rebre i recollir informació de les reunions, contactes i activitats.
- Participar en reunions mensuals amb el cercle extern.
- Supervisar i donar suport als voluntaris de manera individual.

1.1.2.4. *El cercle extern*

Està format per professionals que supervisen el MC en la comunitat, apliquen el tractament i presten assistència en altres necessitats. Generalment, al Regne Unit i Holanda està format per: l'oficial de llibertat condicional, el terapeuta, la policia local i altres institucions o agències de serveis socials.

Als inicis del cercle és convenient que els professionals i els voluntaris mantinguin trobades per conèixer-se mútuament, i per clarificar expectatives i límits de les funcions respectives. A més, el cercle extern funciona com a consell assessor del cercle intern.

1.1.2.5. *El procés d'un cercle*

En general cada cercle té una durada de divuit mesos i, durant aquest temps, passa per diferents fases. Després de la conformació del cercle, mitjançant l'avaluació i selecció del MC i la formació i selecció dels voluntaris, es posa en marxa el procés.

1.2. Anàlisi de costos–beneficis

Tot i que encara hi ha poques avaluacions del model Cercles, els resultats obtinguts indiquen que l'aplicació del programa Cercles amb delinqüents sexuals de risc mitjà o alt és efectiva en la reducció de la reincidència.

Elliot i Beech (2012) van obtenir una mitjana de reducció de la reincidència en delictes sexuals del 61% per a un període mitjà de seguiment de 3,5 anys. Pel que fa a la reincidència violenta en general (sexual o no sexual), el programa CoSA obté una reducció del 50% amb un període de seguiment de 3,75 anys. Aquests autors també han estudiat la relació costos–beneficis de l'aplicació del CoSA, i han calculat que cada lliura invertida en el programa produiria un

benefici net del 18%. Duwe (2012) va fer aquest mateix càlcul amb l'aplicació del programa a Minnesota (EUA) i va obtenir una reducció dels costos del 82%.

Podem concloure que el programa Circles of Support and Accountability té un alt nivell d'eficàcia en la reducció de la reincidència, alhora que redueix significativament els costos.

1.3. L'abordatge de la delinqüència sexual a Catalunya

1.3.1. El context jurídic

El codi penal espanyol preveu per als autors de delictes contra la llibertat sexual condemnes que, segons la gravetat, poden arribar fins a 15 anys de presó. Aquesta severitat en la resposta penal a aquest tipus de delictes s'ha vist agreujada en la darrera reforma del codi penal al 2010, al qual s'afegeix una nova pena no privativa de llibertat, anomenada *llibertat vigilada*, que s'haurà de complir un cop finalitzada la pena de presó. La llibertat condicional pot durar fins a 10 anys atenent a la perillositat del penat. Entre les mesures que incorpora, preveu: l'obligació d'estar localitzable, presentacions periòdiques, obligació de comunicar el lloc de residència, prohibició de residir a determinats llocs o de realitzar determinades activitats que facilitin l'ocasió de cometre nous delictes, l'obligació de seguir determinats tractaments mèdics, etcètera.

Els interns, depenent de la seva evolució, del moment del compliment de la condemna i del seu entorn social, poden complir l'última part de la pena en règim obert. Aquest règim permet a l'intern sortir diàriament de la presó per realitzar activitats laborals, educatives o de tractament, i pernoctar al seu domicili durant els caps de setmana per anar preparant així el retorn a la vida en llibertat. Així mateix, durant aquest període l'intern pot gaudir de la llibertat condicional si l'equip de tractament emet un pronòstic favorable.

El Reglament penitenciari català de 1996 (RD 190 / 1996 de 9 de febrer) organitza com es portarà a terme el tractament a la presó. Entre altres, preveu

l'organització de programes especialitzats de tractament per a delinqüents sexuals a les presons i organitza el règim obert com un mitjà per donar continuïtat al tractament en un entorn comunitari.

De manera molt resumida, aquesta és l'estructura jurídica que ha permès a la Direcció General de Serveis Penitenciaris organitzar en els darrers 20 anys tot un ventall de dispositius per a la integració social dels delinqüents sexuals i per a la prevenció de la reincidència, i els descriurem a continuació (Direcció General de Serveis Penitenciaris, 2011).

1.3.2. L'avaluació del risc. El protocol RisCanvi

Les presons de Catalunya van començar a desenvolupar un model basat en els principis de Risc–Necessitat–Responsivitat (Andrews i Bonta, 2010) amb el protocol d'avaluació del risc anomenat RisCanvi. Aquest protocol, que ha estat adaptat al context específic de la població penitenciària catalana, avalua des de 2009 el risc de reincidència violenta dels penats i, alhora, identifica els principals factors de risc (necessitats) que cal abordar mitjançant una intervenció.

L'instrument està format per dues escales. La primera, anomenada *screening*, consta de 10 ítems i serveix per fer de manera ràpida un cribratge d'aquells casos que presenten clarament un risc baix. La segona, l'*escala completa*, avalua els 43 factors de risc més importants. Aquest protocol permet detectar els casos que requereixen una avaluació més específica per detectar risc de reincidència sexual, violència contra la parella, i psicopatia. A més del risc de **reincidència violenta**, el RisCanvi avalua el risc de **violència autodirigida**, **trencament de condemna** i **violència institucional**.

1.3.3. El programa SAC

Des de 1996, a les presons de Catalunya s'aplica el Programa d'Intervenció per a Agressors Sexuals (SAC). Aquesta modalitat d'intervenció, basada en el

model de prevenció de recaigudes (Laws, 1989) inclou activitats grupals i seguiment individual amb l'objectiu de millorar les competències dels interns per prevenir nous delictes i la seva generalització a la vida en llibertat. L'efectivitat d'aquest model de tractament ha estat suficientment constatada a les diferents investigacions internacionals i també en el context català (Redondo, et al., 2005).

1.3.4. La intervenció en el medi comunitari

En règim obert i llibertat condicional, els delinqüents sexuals continuen el tractament sota la supervisió d'un equip de tractament dels serveis penitenciaris i en ocasions se'ls deriva a tractaments especialitzats en centres de la xarxa comunitària. A més, aquests equips supervisen la seva conducta en el medi social i regulen el nivell d'autonomia, en funció del risc que presenten en cada moment i els avenços que es produeixen en el seu pla individual d'intervenció.

1.3.5. El voluntariat als serveis penitenciaris

Fa més de 20 anys que nombroses entitats socials i grups de voluntaris col·laboren amb les presons en les funcions de reinserció. En l'actualitat, aquests col·lectius s'articulen mitjançant l'anomenada Taula de Participació Social. Aquest bagatge proporciona un clima favorable al desenvolupament d'un programa com ara CoSA.

2. Recerca

2.1. Finalitat i objectius

Aquest treball d'investigació respon a la finalitat de millorar la intervenció amb els delinqüents sexuals que compleixen condemna a Catalunya mitjançant l'adaptació del model CoSA. Per tal de fer possible aquesta millora, cal conèixer a fons el funcionament dels cercles als diferents països on s'ha aplicat i quin

són els components fonamentals del model. D'altra banda, cal disposar d'una avaluació del nostre context i de la població diana que ens permeti fer les adaptacions que calguin (tant del model com de la nostra organització) per aplicar el programa sense que la seva integritat es vegi afectada. La hipòtesi de partida de la recerca és que els delinqüents sexuals a les presons de Catalunya presenten necessitats que poden ser ateses mitjançant els Cercles de Suport i Responsabilitat, i que l'organització penitenciària està dotada de les condicions necessàries per a la seva posada en marxa.

Així, els objectius d'aquesta recerca són:

- a) Conèixer què són i com funcionen els Cercles de Suport i Responsabilitat
- b) Conèixer el context social, polític i judicial per a l'aplicació dels cercles
- c) Conèixer la població penitenciària actual de delinqüents sexuals susceptibles de participar en un cercle
- d) Identificar les necessitats en els àmbits individual, familiar, social, econòmic i laboral d'aquesta població, així com els seus factors de risc i les condicions per a la prevenció de recaigudes
- e) Fer una proposta d'adaptació del model de cercles a Catalunya.

2.2. Metodologia i activitats de recerca

Tenint en compte els objectius de la recerca, la selecció de mètodes i tècniques de recerca s'ha basat en els principis de la Investigació–Acció (Smith, 1996, 2006). Aquesta orientació metodològica té diverses implicacions respecte a com s'ha dut a terme el treball i al seu abast:

- La finalitat és la millora d'una realitat social concreta i l'obtenció de coneixement mitjançant la pràctica.

- És un procés continu, perquè cada fase d'obtenció de conclusions va seguida d'una de les propostes d'acció i de millora, que serà novament avaluada per arribar a noves conclusions.
- És un procés participatiu, en el qual intervenen diferents actors socials. Els investigadors també estan implicats en l'acció.
- La selecció de mètodes i tècniques és variada, i incorpora tècniques qualitatives que recullen informació i valoracions dels actors implicats en l'acció.

D'acord amb l'anterior, i com veurem a continuació, la informació i les conclusions que aquí presentem provenen de múltiples accions com ara: visites in situ a llocs on s'aplica el programa, grups focals, revisió bibliogràfica, entrevistes, participació en jornades, accions formatives, i implicació en un projecte europeu per al desenvolupament del model.

Hem d'esmentar que la investigació té una dimensió temporal que comença abans del termini delimitat per aquest informe i que continua amb posterioritat al seu lliurament. Per concloure, cal que emfatitzem que una part fonamental de la recerca és una proposta d'adaptació del model CoSA que es posarà en pràctica i serà novament avaluada.

2.2.1. Instruments

- a) Base de dades Sistema Informàtic Penitenciari Català (SIPC) i consulta d'expedients. Els hem consultat per tal de recollir informació sobre les variables bàsiques per definir la mostra a la qual es faran les entrevistes.
- b) Escala Static-99 (Hanson & Thornton, 2000). Vam utilitzar aquesta eina d'avaluació del risc per determinar el grau de risc de reincidència sexual.
- c) Entrevista semiestructurada. Per tal d'obtenir informació qualitativa sobre les necessitats dels delinqüents sexuals (especialment en tot allò que fa referència al retorn al context social), els mecanismes de defensa continguts en l'història del delictes, les estratègies per a la prevenció de recaigudes i

obtenir informació que pugui ser analitzada segons el model de bones vides.

- d) Plantilla de suport social. Resumeix de manera estructurada tota la informació sobre les persones rellevants de l'entorn social del penat i les funcions de suport social que cadascuna aconsegueixen.
- e) Plantilla dels mecanismes de defensa. Cobreix els diferents tipus de mecanismes de defensa segons les diferents categories existents.

2.2.2. Estudi de la població

2.2.2.1. Mostra

L'estudi de la població s'ocupa de les persones condemnades per la comissió d'algun delictes de tipus sexual, sigui el delictes principal o no, que estan complint condemna de conformitat amb el Sistema Informàtic Penitenciari Català en qualsevol grau de tractament en el moment de l'extracció informàtica de la matriu de dades (7 de maig de 2012).

Es consideren delictes sexuals tots els compresos en el títol VIII del Codi Penal vigent i que estan classificats com a delictes contra la llibertat i la indemnitat sexuals, llevat dels delictes de corrupció de menors perquè són delictes que no impliquen necessàriament el contacte sexual entre el delinqüent i la víctima. A més, s'hi inclouen també els delictes tipificats segons el codi penal antic que presenten les mateixes característiques que els anteriors. Un total de 602 persones integren el grup de població a estudiar.

2.2.2.2. Variables

El període de mesurament de les variables ha estat l'últim ingrés a la presó, és a dir, s'han estudiat les variables següents tenint en compte el període que va des de la data en què la persona ha ingressat per última vegada a la presó fins a la data fixada per al tancament de l'extracció de les dades, el 7 de maig de 2012.

Hem estudiat 29 variables, que són les següents:

- Grau de classificació del règim
- Centre penitenciari on es compleix la sentència
- Expedient de llibertat condicional de la persona
- Data d'inici de la condemna
- Data de compliment de la $\frac{1}{4}$ part de la condemna
- Data de compliment de la $\frac{1}{2}$ de la condemna
- Data de compliment de les $\frac{2}{3}$ parts de la condemna
- Data de compliment de les $\frac{3}{4}$ parts de la condemna
- Data de la posada en llibertat
- Temps restant per a la posada en llibertat després de la recollida d'informació per a la base de dades
- Data de naixement
- Edat
- País de procedència
- Nacionalitat
- Estranger comunitari o no comunitari
- Comarca de residència
- Antecedents de tractament específic
- Realització actual de tractament específic
- Antecedents d'altres activitats de tractament
- Realització actual d'activitats de tractament
- Realització actual d'activitats complementàries
- Salut mental
- Permisos penitenciaris
- Pèrdua de permisos penitenciaris
- Data de l'última avaluació del risc amb RisCanvi
- Tipus d'escala RisCanvi (*screening* o versió completa)
- Validesa de l'última avaluació de risc amb RisCanvi
- Recomanació d'ús d'un instrument específic d'avaluació del risc
- Tipus i nivells de risc avaluats amb RisCanvi

2.2.3. L'entrevista

Per seleccionar la mostra d'interns als quals fer les entrevistes qualitatives, i d'acord amb les persones seleccionades per a l'aplicació de CoSA, aquests haurien de poder ser membres centrals hipotètics d'un cercle de suport i responsabilitat, i es van definir dos requisits bàsics que havien de satisfer simultàniament:

- Estar complint la condemna en règim obert, és a dir, en tercer grau de tractament o en llibertat condicional.
- Participació en el programa específic per al Control de l'Agressió Sexual (SAC) durant el compliment de la condemna en l'últim ingrés a la presó.

De les 601 persones que integraven el total de la població disponible, complien aquests dos requisits 65 persones. Tanmateix, el temps transcorregut entre el buidatge de les variables i l'inici del període d'entrevistes (aproximadament 8 mesos) va reduir significativament aquest nombre per diferents causes. Per això, de les 65 persones que satisfien inicialment els requisits, finalment en van quedar 34 en total. Aquestes 34 persones van ser avaluades amb l'escala Static 99-R d'avaluació del risc (Hanson i Thornton, 2000) per tal de seleccionar els interns amb un risc mitjà o alt, que és un dels criteris per formar part d'un cercle i, per tant, susceptible de ser aplicat en l'entrevista. Amb l'aplicació de l'escala Static 99-R, 14 interns en total presentaven un risc mitjà o alt de reincidència en un delictes sexual.

Finalment, la mostra definitiva a entrevistar va quedar en 9 persones. Els principals aspectes que es van preguntar als possibles MC van ser: dades penals i penitenciàries, documentació, habitatge actual, transport, aspectes laborals, nivell educatiu, salut, causes pendents, temps lliure, preocupacions, mecanismes de defensa, plans contra recaigudes, opinió sobre CoSA i xarxa de suport. L'entrevista sencera es pot consultar en l'informe de la investigació.

2.2.4. El grup focal

Una de les actuacions fonamentals per dur a terme la implantació del projecte europeu Cercles en el nostre sistema d'execució penal és l'avaluació de les necessitats del sistema penitenciari català pel que fa a la reinserció dels delinqüents sexuals d'alt risc. Aquest punt bàsic constitueix el nucli del present projecte d'investigació, però les actuacions que s'han d'abordar per possibilitar l'aplicació d'aquest projecte europeu al nostre país van molt més enllà i l'equip CerclesCat fa anys que treballa per tal d'aconseguir-ho.

Això explicaria perquè algunes actuacions dutes a terme per l'equip CerclesCat no es troben dins de l'any de vigència d'aquest estudi (2012). Un exemple seria la decisió d'enviar un integrant del nostre equip al Regne Unit perquè conegués in situ l'experiència Circles UK. La finalitat d'aquella visita era documentar-se al màxim possible sobre el projecte Circles UK per tal d'adaptar-lo a la realitat catalana. Amb l'objectiu de preparar totes les preguntes que volíem plantejar al Regne Unit, vam formar un grup focal constituït per 21 experts de diferents àmbits socials i jurídics amb un paper important en l'aplicació d'un projecte d'aquestes característiques aquí a Catalunya. La relació d'aquests experts i els àmbits institucionals que representen és la següent:

- 15 experts en l'àmbit de Justícia
- 2 experts en l'àmbit de Sanitat
- 1 expert de l'àmbit d'Interior
- 1 expert de l'àmbit de Benestar Social
- 2 experts de l'àmbit universitari

Volíem comptar amb la seva contribució al projecte amb l'aportació de suggeriments, dubtes, crítiques i anàlisi dels punts forts i febles del projecte, etcètera. Volíem analitzar tots els passos necessaris per assegurar la implantació de cercles al nostre país, amb les majors garanties d'èxit que teníem al nostre abast.

Amb aquest grup d'experts es van dur a terme dues sessions de treball. La primera trobada es va realitzar a l'abril de 2011 i es va dividir en dues parts. Primerament, l'equip d'investigació va presentar el projecte i després els participants es van dividir en tres subgrups per abordar els diversos blocs de debat i temàtiques que l'equip va considerar essencials. De tot el conjunt, en volem destacar els següents: la percepció que la societat té de la recerca, l'opinió pública, els danys col·laterals, l'opinió des del punt de vista de professionals de diferents àmbits (polítics, jutges, policia, voluntaris, personal penitenciari), els obstacles plantejats des del punt de vista dels experts, metodologia a emprar, perfil del voluntari (professió, edat, sexe, compromís, temps de dedicació), perfil de la mostra d'interns, etcètera.

En acabar la sessió, cada subgrup va presentar les seves conclusions a la totalitat del grup focal. La síntesi d'aquest grup de professionals ens va permetre fer la visita a Circles UK amb un total de 40 preguntes a les quals trobar resposta.

La segona trobada es va realitzar a l'octubre de 2011 i també se la va dividir en dues parts. La primera part de la sessió va estar destinada a l'exposició per part de l'equip d'investigació d'un informe amb els continguts de la visita a Circles UK que donava resposta a totes les preguntes formulades en la sessió anterior. Durant la segona part de la trobada, es va plantejar al grup una altra pregunta: ***Com podem adaptar aquest projecte a la nostra realitat?***

Vam presentar els plantejaments als experts amb el següent guió:

1. Com implementar el projecte? Accions necessàries per posar en marxa el primer Cercles pilot.
2. Quina estructura hauria de tenir el projecte?
3. Perfil del membre central
4. On buscar els voluntaris?
5. Sostenibilitat i finançament econòmic dels cercles.

Posteriorment es va enviar a cada expert un extens qüestionari perquè donés la seva resposta a molts dels aspectes tractats.

3. Resultats de l'estudi

Els models d'intervenció amb delinqüents sexuals estan evolucionant cap a una perspectiva diferent que destaca la importància dels programes que s'organitzen en el medi comunitari, així com també els entorns social i personal en els quals l'individu farà la seva vida quan se'l posi en llibertat. Es considera com a factor decisiu per a l'assoliment d'una reinserció reeixida en la comunitat, que s'hagin resolt les necessitats individuals, socials, d'habitatge i laborals de la persona. El programa Cercles de Suport i Responsabilitat té els components necessaris perquè aquest model funcioni.

3.1. La percepció dels operadors jurídics i socials (anàlisi de les respostes dels grups focals)

Quan es pregunta a representants significatius del teixit professional i comunitari sobre el programa Cercles i les possibilitats d'aplicar-lo al sistema d'execució penal català, reconeixen la vàlua que té quant a reforçar el sistema de prevenció de la reincidència i la seva viabilitat en el nostre context.

Subratllen la base estructural de què disposa el sistema, que ha estat desenvolupada en anys recents: un programa de tractament consolidat, un context penitenciari que fa possibles el tractament i la reinserció, i una tradició de col·laboració amb les entitats socials i els voluntaris per a l'activitat penitenciària.

Com a punts forts de l'aplicació dels cercles, tenim:

- Els bons resultats obtinguts en altres països en la reducció de la reincidència en delictes sexuals
- Las contribucions a l'actual intervenció, especialment perquè ens obliga a adaptar i actualitzar els procediments vigents
- L'èmfasi en el delinqüent, en la seva responsabilitat en el procés de reinserció i en l'adaptació de la intervenció a les necessitats individuals de cada cas

- L'aplicació de cercles com un reforç de l'aspecte comunitari de la intervenció penitenciària amb aquest grup d'interns

Els punts febles que els experts van considerar van ser:

- El dèficit actual de recursos, conseqüència de la crisi econòmica a Catalunya.
- Les dificultats per aconseguir una resposta social favorable a la reinserció d'aquest tipus de delinqüent per causa del rebuig social que els delictes sexuals provoquen i el risc que comporten els agressors.
- La resistència de molts professionals del sistema a treballar d'acord amb objectius, procediments i estàndards de servei comuns. Aquesta tendència a seguir criteris individuals suposa una dificultat a l'hora d'implementar projectes nous per treballar en equips complexos integrats per professionals, voluntaris i entitats comunitàries.
- S'ha de cuidar molt la selecció del personal de cercles i no caure en la temptació d'acceptar persones obedients, sense esperit d'autocrítica.
- S'ha de procurar molt no abusar del personal voluntari, assignant-li funcions pròpies dels professionals.

El model Cercles, com se l'ha aplicat a altres països, no pot ser traslladat directament al nostre context. A mesura que s'estableixin els cercles a Catalunya, caldrà adaptar-ne els protocols i l'organització a la nostra estructura d'execució penal, tot tenint en compte les particularitats jurídiques i institucionals del nostre sistema: la cultura del voluntariat a Catalunya, el model de coordinació interinstitucional i les entitats socials, les estructures de col·laboració entre serveis penitenciaris, policia, institucions locals de serveis socials i entitats del tercer sector.

Finalment, els experts fan una sèrie de recomanacions per assegurar una aplicació reeixida dels Cercles de Suport i Responsabilitat :

- Assegurar el finançament estable del programa quan s'hagi acabat el suport econòmic del projecte europeu.

- Divulgació escalonada del projecte a mesura que en vagi progressant la implantació i sigui possible presentar una informació positiva de la seva evolució, destacant-ne com a objectius la complementarietat entre la reinserció del delinqüent i la prevenció de la reincidència.
- Preparació curosa per a la selecció i formació de voluntaris, la selecció d'interns i la preparació i definició de les funcions dels professionals que han de dirigir el programa.

3.2. La població actual de delinqüents sexuals a Catalunya

De l'anàlisi de la població de delinqüents sexuals a les presons catalanes, podem concloure que hi ha una mostra suficient que es pot beneficiar d'aquest tipus d'intervenció. En el moment de la recollida de dades, hi havia 602 penats empresonats per aquest tipus de delictes. El 60% de la mostra total i el 75% dels qui estan en règim obert o llibertat condicional han passat pel programa de tractament SAC, específic per a delinqüents sexuals. Un total de 86 interns estan en règim de semilibertat, tercer grau o llibertat condicional, i es calcula que el 14% dels qui estan en règim obert presenta un risc mitjà o alt de reincidència violenta.

D'una banda, el 75% de la mostra resideix a la província de Barcelona. Cal tenir en compte aquest fet a l'hora de concentrar els recursos durant la fase pilot del projecte. A partir de l'estudi d'una mostra de la població que es podria beneficiar del programa de cercles, s'indica que els delinqüents sexuals han passat un període de temps llarg d'internament en règim ordinari abans d'obtenir la classificació de tercer grau (aproximadament, 6 anys com a mínim). Les persones entrevistades consideraven que passar de la classificació de règim ordinari a tercer grau (règim obert) era un procés particularment difícil. Com van dir, és el moment en què se senten més aïllats i desorientats, i més necessiten suport social.

D'altra banda, les persones entrevistades van expressar que tenien cobertes les necessitats bàsiques de la reinserció (habitatge, transport, alimentació, etc.), llevat de l'ocupació laboral, que és la dificultat més important a què han

de fer front actualment, també destacar el poc ús dels recursos que els ofereix la xarxa, i finalment i molt important, tots ells tenen un bon nivell de suport social.

Pot haver-hi dos motius que expliquin els resultats anteriors: per una banda, el fet d'haver passat un temps en situació de semilibertat, els ha permès disposar de temps i d'oportunitats per desenvolupar xarxes de suport i trobar solucions a les necessitats més bàsiques, o bé pot significar que els individus que assolixen la classificació de règim obert (tercer grau) són els que tenen una xarxa social més potent.

Si el 7 de maig de 2012 (data de tancament de la recollida de la mostra), s'hagués posat en marxa el model Cercles, 3 de les 6 persones entrevistades haurien acceptat i signat voluntàriament la seva inclusió en un cercle. Tanmateix, és desitjable que aquest compromís amb els cercles del programa Cercles es prengui en el moment d'accedir al règim obert o, si és possible, mitjançant consulta amb l'equip de tractament del centre penitenciari, pocs dies abans d'accedir al tercer grau. Sembla doncs, que el model Cercles no seria tan necessari una vegada l'intern ja ha passat uns quants mesos en règim obert.

També els costa d'identificar situacions de risc; això pot suposar un problema futur si sobreestimen les possibilitats de reinserció perquè no estan prou alerta i no apliquen de manera òptima les pautes de prevenció de recaigudes. Tots els entrevistats varen entendre les principals funcions de suport que fan els cercles. Tanmateix, no destaquen tant la funció de responsabilitat o supervisió. Això podria indicar que potser tinguin resistències respecte d'aquests dos conceptes.

El grup de subjectes entrevistats és una mostra petita per poder-ne treure conclusions generalitzades. Per a una possible ampliació d'aquesta recerca, caldrà tenir en compte dos aspectes metodològics: d'una banda, escurçar el temps entre la data en què s'efectua el buidatge de les dades i la data de realització de les entrevistes, perquè hi ha el risc que alguns subjectes quedin fora de la mostra. D'altra banda, i ateses les respostes obtingudes, quant al

perfil dels subjectes seleccionats com a població diana per a l'estudi, convindria avaluar els subjectes que tenen condicions favorables per a l'obtenció del règim obert però que encara no han iniciat el compliment en aquest règim o que tot just l'acaben de començar. Això, permetria avaluar subjectes amb un nivell més gran de dificultat per a la reinserció i durant l'etapa més complicada d'aquest procés.

El model de tractament actual en els serveis penitenciaris ofereix una estructura sòlida per poder desenvolupar programes com ara Cercles, gràcies a la consolidació del tractament específic, l'avaluació del risc, l'estructura de medi obert i llibertat condicional, i la tradició de participació social i voluntariat.

Com a aspecte pendent de millora, cal destacar que l'avaluació del risc encara no té una cobertura universal per a tota la població, perquè només el 50% de les avaluacions estan vigents. D'altra banda, mereix una major exploració i reflexió el fet que molts dels interns entrevistats no siguin capaços de presentar el seu pla de prevenció de recaigudes i subestimïn el risc de reincidència. Potser aquesta sigui una part del tractament que calgui reforçar i no hi ha dubte que el suport que és capaç d'oferir un cercle en el medi natural per mantenir els objectius de tractament pot contribuir significativament a aquesta millora. En tot cas, la poca quantitat de subjectes entrevistats ens obliga a ser prudents en les conclusions. És molt probable que els interns que participin en futurs cercles presentin resistències a reconèixer i compartir amb altres els propis factors de risc, i que la part de responsabilitat i transparència del programa és la que més els costi d'acceptar. Probablement aquest sigui un dels principals obstacles que caldrà preveure en la futura aplicació de CerclesCat. Tant els voluntaris com els professionals hauran d'estar preparats per abordar aquestes resistències.

4. El projecte CerclesCat

En aquest capítol descriurem de quina manera funcionaran els Cercles de Suport i Responsabilitat a Catalunya i com se'ls implementarà. La configuració de CerclesCat és el resultat d'adaptar l'experiència internacional i les normes de la xarxa europea Circles 4EU a la realitat del sistema d'execució penal de Catalunya. La configuració del programa que aquí presentem és la prevista per a la implementació pilot de 3 cercles tal i com es preveu que se l'apliqui a Catalunya seguint el guiatge del projecte Circles 4EU. Aquests 3 pilots es portaran a terme durant 18 mesos amb 3 cercles, al final dels quals se n'avaluarà el funcionament i es faran les adaptacions necessàries per a la seva aplicació de forma més ampla i definitiva.

4.1. Població diana i criteris de selecció

Es calcula que actualment hi ha 178 interns a les presons catalanes, condemnats per delictes sexuals, que presenten un risc moderat o alt de reincidència i que plantegen un grau alt de necessitats pel que fa a capital humà i capital social. Els criteris de selecció per a ser considerat com a possible membre central són els següents:

- Interns condemnats per delictes sexuals en procés de reinserció
- Presentar un risc moderat o alt de reincidència sexual
- Presentar un grau alt de necessitats de capital humà i capital social
- Haver participat en el programa de tractament específic per a delinqüents sexuals en el centre penitenciari que tindrà continuïtat en règim obert
- Reconeixement del delicte i voluntat de canvi
- Voluntarietat
- Absència de factors d'exclusió (psicopatia o perfil antisocial, dèficits cognitius que impedeixin el seguiment del programa)

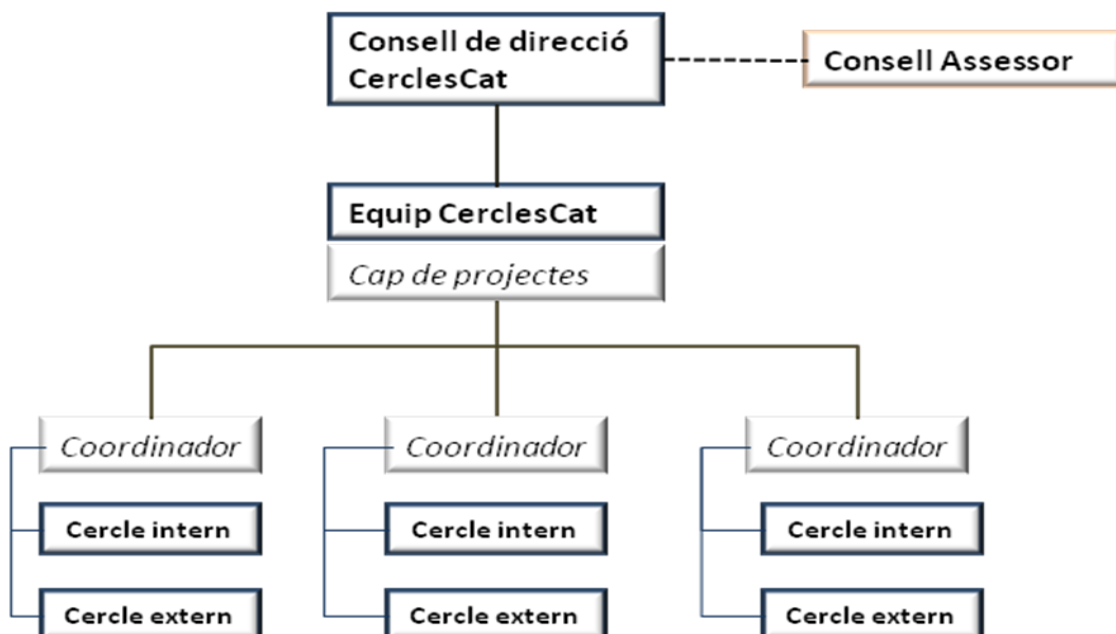
4.2. Estructura del programa

En un primer moment de desplegament del programa, l'objectiu és fer una aplicació pilot amb 3 subjectes, comptant amb el suport i la supervisió del projecte europeu Circles 4EU. Tanmateix, se seleccionaran 9 casos per tal de preveure probables baixes a l'inici de la implementació i per possibilitar l'avaluació del programa, com veurem més endavant.

A Europa, l'aplicació de CoSA té el suport d'una estructura organitzativa que organitza les tasques i el personal, manté els estàndards de qualitat i respon davant del públic i dels mitjans de comunicació. Aquesta estructura, tant al Regne Unit com a Holanda, està diferenciada en dos nivells: organització nacional, i projectes regionals o locals. En el cas de Catalunya, tenint en compte les dimensions del nostre sistema i que el projecte es troba en una fase inicial, és convenient una estructura més compacta sense necessitat de diferenciar els dos nivells que acabem d'esmentar.

L'estructura proposada seria la següent:

Figura 2. Estructura de CerclesCat



Tant a l'*European Handbook of COSA* (2011) com a la documentació facilitada per Circles UK, hi ha una previsió de les necessitats materials per a la implementació dels cercles. Durant la fase pilot, el finançament està assegurat gràcies al projecte Circles 4EU i a la utilització d'alguns recursos del Departament de Justícia. Aquesta fase pilot de 2 anys de durada hauria de servir per fer un càlcul de les necessitats materials ajustat al nostre context i per establir un model estable de sostenibilitat del projecte, després d'haver-ne avaluat l'aplicació a Catalunya.

A continuació, presentem una relació dels recursos necessaris per posar en marxa el programa i mantenir-lo en funcionament.

1. Sous dels 3 coordinadors
2. Local i despeses menors
3. Estructura de gestió i suport administratiu
4. Campanyes informatives i de difusió
5. Material i instrumental
6. Formació

Les operacions i activitats que s'organitzen en el programa per tal d'assolir els objectius són:

- a) Protocols i normatives
- b) Selecció i formació dels coordinadors
- c) Captació, formació i selecció de voluntaris
- d) Avaluació i selecció del membre central
- e) Activitats del cercle

Un dels objectius del projecte coordinat per Circles 4EU és portar a terme una avaluació del programa que sigui comuna a tots els països que l'apliquen i que integri tots els resultats. El Grup d'Estudis Avançats sobre la Violència (GEAV) de la Universitat de Barcelona participa com a soci per tal de realitzar aquesta tasca. El disseny de l'avaluació del nostre programa s'elaborarà amb aquest grup de recerca. Aquest disseny recollirà, entre altres, els resultats obtinguts després del projecte pilot amb els subjectes que hi han participat com a membres centrals, i se'ls compararà amb els mateixos indicadors per a aquells que satisfan els criteris de selecció però no hi han participat (llista d'espera).

Per tal de conèixer els resultats del programa, s'avaluaran variables relacionades amb els següents àmbits:

- Habitatge
- Treball
- Ocupació del temps
- Autonomia econòmica
- Salut
- Abús de drogues i alcohol
- Relacions interpersonals
- Xarxa de suport social
- Nivell de risc dinàmic i variables significatives
- Incompliments de les condicions de supervisió en tercer grau o llibertat condicional
- Delictes

4.3. Execució del programa

A continuació presentem la planificació de les activitats necessàries per a la implementació del programa Cercles i el calendari corresponent. Hem agafat com a referència temporal la durada del projecte europeu Cercles 4EU que dóna suport a aquesta implementació que va començar el 15 de gener de 2013 i finalitzarà el 31 de gener de 2014. Al final d'aquest període, s'avaluarà el projecte pilot dut a terme i se'n planificarà la continuïtat. Un dels resultats d'aquesta avaluació serà l'anàlisi del cost i el disseny d'un pla de sostenibilitat i finançament estable.

Aquest esquema ha estat actualitzat i completat al novembre de 2013 en un pla d'implementació que presentem juntament amb aquest estudi.

Taula 3. Planificació de la implementació del programa CerclesCat

| <i>Projecte: CerclesCat</i> | | | 2013 | | | | 2014 | | | |
|---|-------------------|-------------------|-----------|-----------|-----------|-----------|-----------|-----------|-----------|-----------|
| Actuacions | Data inici | Data final | 1T | 2T | 3T | 4T | 1T | 2T | 3T | 4T |
| Disseny del programa | | | x | x | | | | | | |
| Estudi de viabilitat i disseny implementació | 01/2012 | 01/06/13 | x | x | | | | | | |
| Elaboració de protocols i formularis | 15/04/13 | 01/06/13 | | x | | | | | | |
| Manual de selecció i formació inicial de voluntaris | 15/04/13 | 01/06/13 | | x | | | | | | |
| Establiment estructura CerclesCat | | | x | x | | | | | | |
| Conveni amb entitats col·laboradores | 01/05/13 | 01/06/13 | | x | | | | | | |
| Aprovació estructura CerclesCat per part de DGSP | 25/03/13 | 28/03/13 | x | | | | | | | |
| Coordinadors | | | | x | | | | | | |
| Formació i selecció dels coordinadors | Nov 11 | 08/02/13 | x | | | | | | | |
| Contractació de coordinadors | 15/04/13 | 01/05/13 | | x | | | | | | |
| Actualització formació coordinadors | 08/04/13 | 15/05/13 | | x | | | | | | |
| Pressupost | | | x | x | | | | | | x |
| Estimació de costos | 01/02/13 | 30/04/13 | x | x | | | | | | |
| Obtenció del pressupost | 15/02/13 | 31/12/14 | x | | | | | | | x |
| Presentació del projecte CerclesCat als diferents actors | 01/09/13 | 30/09/13 | | | | x | | | | |
| Captació, selecció i formació de voluntaris | | | | x | x | x | x | x | x | x |
| Campanya de captació | 01/05/13 | 30/06/13 | | x | | | | | | |
| Recollida de sol·licituds | 01/07/13 | 01/09/13 | | | x | | | | | |
| Entrevistes inicials | 01/09/13 | 15/09/13 | | | x | | | | | |
| Seminari de 2 dies | 01/09/13 | 22/09/13 | | | x | | | | | |

| Projecte: CerclesCat | | | 2013 | | | | 2014 | | | |
|---|-------------------|-------------------|-------------|-----------|-----------|-----------|-------------|-----------|-----------|-----------|
| Actuacions | Data inici | Data final | 1T | 2T | 3T | 4T | 1T | 2T | 3T | 4T |
| Entrevista acceptació | 23/09/13 | 29/09/13 | | | X | | | | | |
| Referències i antecedents penals | 16/09/13 | 23/09/13 | | | | X | | | | |
| Selecció de voluntaris cercles | 07/10/13 | 11/10/13 | | | | X | | | | |
| Acord de participació, documentació i assegurança | 07/10/13 | 18/10/13 | | | | X | | | | |
| Disseny de pla de formació continua | 01/02/14 | 28/02/14 | | | | | X | | | |
| Seminaris de formació continua | 01/03/13 | 31/10/13 | | | | | X | X | X | X |
| Avaluació i selecció de 3 MC | | | | X | X | | | | | |
| Informació a l'equip de tractament penitenciari i proposta MC | 01/06/13 | 15/06/13 | | X | | | | | | |
| Avaluació dels MC | 17/06/13 | 31/07/13 | | X | X | | | | | |
| Selecció de 3 MC i 6 participants per a avaluació o llista d'espera | 02/09/13 | 23/09/13 | | | X | | | | | |
| Posada en marxa 3 cercles pilot | | | | X | X | X | X | X | X | X |
| Establiment cercle extern | 23/09/13 | 11/10/13 | | | X | X | | | | |
| Obtenció locals per a reunions i preparació infraestructura | 23/09/13 | 18/10/13 | | | X | | | | | |
| Adquisició dels materials | 01/05/13 | 01/07/13 | | X | | | | | | |
| Inici reunions | 21/10/13 | | | | | X | | | | |
| Funcionament dels pilots | 21/10/13 | 30/11/14 | | | | X | X | X | X | X |
| Avaluació del programa | | | | X | X | X | X | X | X | X |
| Disseny de l'avaluació i avaluació | 01/05/13 | 31/12/14 | | X | X | X | X | X | X | X |

4.4. Conclusions i propostes per a l'adaptació del projecte Cercles a Catalunya

L'evidència d'altres països indica que l'aplicació de Cercles de Suport i Responsabilitat, conjuntament amb altres intervencions, és efectiva per reduir la reincidència dels delinqüents sexuals de risc mitjà o alt. A més, des d'un punt de vista costos–beneficis, és un programa rendible. El cost econòmic de posar en marxa i mantenir un cercle és inferior al cost que suposa la reincidència d'un subjecte que no ha participat en cercles i torna a delinquir.

Catalunya té una bona estructura de base per posar en marxa un programa d'aquestes característiques: un programa de tractament consolidat, un sistema d'avaluació i gestió del risc, una estructura penitenciària per a la supervisió en el medi comunitari d'aquest tipus de delinqüents, i una bona tradició de col·laboració entre els serveis d'execució penal, les entitats socials i les organitzacions de voluntariat.

Pel que fa a la demanda potencial, dels 602 delinqüents sexuals que hi havia en el moment de l'estudi, el 14% (86) es trobava en aquell moment en règim obert o llibertat condicional. Entre aquests es considera que el 13% presenta un risc mitjà o alt de reincidència violenta i el 26% risc d'altres conductes violentes o de trencament de condemna. L'experiència dels últims anys demostra que, malgrat aquest risc, les condicions de supervisió del règim obert o la llibertat condicional constitueixen un sistema efectiu per contenir aquest risc mentre estan sota el control dels serveis penitenciaris.

Però, com hem vist, un cop el penat ha finalitzat la condemna, els components de reinserció i control social que formen part del nucli del model Cercles milloren les oportunitats de prevenció de la reincidència a llarg termini. D'altra banda, el fet de reforçar la supervisió i el suport en règim de semilibertat podria facilitar l'accés gradual a l'excarceració d'altres interns que no hi arriben per manca de suport social o de recursos personals. Així, a l'hora de valorar quantitativament l'impacte del programa, cal que considerem els beneficis socials de la prevenció de la reincidència en un grup no massa gran de

delinqüents amb potencial per reincidir en delictes greus. No hem d'oblidar l'efecte acumulatiu d'aquests beneficis per a la consolidació del programa al llarg dels anys.

La implementació del programa Cercles suposa, a més d'altres valors afegits per al sistema d'execució penal a Catalunya, un impuls al desenvolupament del model de semilibertat que s'ha anat construint durant les últimes tres dècades.

Així mateix, dóna continuïtat al tractament que comença als centres penitenciaris en règim ordinari i que acaba amb el penat integrat progressivament en el seu medi social. Els aprenentatges adquirits en el programa SAC es posen a prova durant la interacció entre el subjecte i el seu entorn. Però, a més, aquesta intervenció es troba reforçada pel suport dels voluntaris que estableixen vincles amb el delinqüent i que són observadors privilegiats de la seva interacció amb l'entorn.

D'altra banda, Cercles és una intervenció especialitzada per reconstruir la xarxa de suport social de persones que han passat molts anys a la presó. El seu objectiu és que el penat estableixi vincles amb altres persones i participi en activitats que compleixin la funció de donar suport, alhora que la comunitat exerceix el control social de tots els individus que en formen part.

Un aspecte central del model Cercles que ha estat observat als països on se l'aplica és que això es fa amb una coordinació entre la institució d'execució penal (serveis penitenciaris, serveis de llibertat condicional...) i molts altres actors.

El paper de les entitats socials del tercer sector és central, arribant en casos com el del Regne Unit, a constituir-se en proveïdores de cercles. L'èmfasi comunitari d'aquest model obliga també a reforçar la cooperació entre agències de l'Administració que sovint treballen separadament, cosa que dóna lloc a una manera de treballar en la qual l'individu és al centre de totes les actuacions. Així, els papers dels serveis de salut, de benestar social o de la policia en la reinserció i la supervisió es fusionen en una mateixa direcció. La Universitat aporta, amb un plantejament d'investigació aplicada, les condicions necessàries per al control de qualitat en la gestió del programa i fa possible

l'avaluació requerida per al seu desenvolupament amb garanties d'eficiència i d'eficàcia.

Tots aquests nous aspectes d'enriquiment de la vesant comunitària del model penitenciari, si es consoliden, podrien ser generalitzats a la intervenció amb altres perfils delictius.

Finalment, la participació en el projecte europeu Circles 4EU ens dóna l'oportunitat de contrastar el model d'execució penal de Catalunya amb el d'altres països del nostre entorn que afronten dificultats i reptes semblants en un procés d'aprenentatge i amb la vocació comuna de guiar-se per estàndards comuns de qualitat en la prestació del servei públic.

De l'experiència d'altres països i dels resultats d'aquest estudi dut a terme, s'obtenen alguns aprenentatges que ja poden ser aplicats a la implementació del programa. Disposem d'una estructura clara de procediments i protocols que ja han estat verificats en aplicacions anteriors del model. Però, a més, s'ha arribat a conclusions importants que cal tenir en compte.

És evident la importància de disposar d'una estructura clara que sigui responsable de la gestió dels cercles, garantint-ne l'adequació al model mitjançant la formació dels professionals i la coordinació entre els diferents sectors que hi participen. Aquesta estructura ha de centralitzar la presentació del programa davant dels mitjans de comunicació i els sectors professionals i institucionals en la gestió del risc dels delinqüents sexuals. Això farà possible que els cercles s'integrin a la resta d'actuacions dels serveis penitenciaris i que la informació arribi correctament a l'opinió pública. En el cas de Catalunya, s'ha optat per una estructura en què el lideratge i el control del programa corresponen als òrgans de rehabilitació dels serveis penitenciaris però amb una forta implicació d'entitats socials que ja col·laboren en altres projectes, així com de membres representatius dels diferents sectors professionals i comunitaris mitjançant un consell assessor.

La difusió de la posada en marxa d'aquesta iniciativa és un factor clau. La reacció social que provoca aquest tipus de delinqüència obliga a tenir especial cautela a l'hora d'informar de quin tipus d'intervenció es tracta, de quina és la seva finalitat, de quins resultats se'n poden esperar i dels recursos invertits. Hem de tenir un pla de comunicació que faci arribar aquesta informació de forma clara i realista a l'opinió pública, sense les distorsions que es poden produir amb una transmissió incompleta o sensacionalista per part dels mitjans de comunicació. Cal confiar en el fet que els canals formals de comunicació no són l'única via per informar la societat sobre els Cercles de Suport i Responsabilitat.

Per acabar, és important que recordem que aquest és un projecte d'Investigació–Acció. Després d'aquesta primera fase d'estudi i avaluació, vindrà immediatament una fase d'actuació de la qual n'obtindrem nous resultats i conclusions a partir dels quals seguirem enriquint el desplegament d'aquest model comunitari de prevenció del delictes basat en els principis de la justícia restaurativa. El projecte Circles 4EU finalitzarà a la darrera de 2014 i esperem disposar d'experiència suficient per continuar avançant en aquesta línia.

5. Referències bibliogràfiques

Andrews, D.A. i Bonta, J. (2010). *The psychology of criminal conduct, 5th edition*. USA: Elsevier.

Duwe, G. (2012). "Can Circles of Support and Accountability (COSA) Work in the United States? Preliminary Results From a Randomized Experiment in Minnesota", a *Sexual Abuse: A Journal of Research and Treatment* 25 (2), 143-165.

Elliot, I., Beech, A. (2012). "A U.K. Cost-Benefit Analysis of Circles of Support and Accountability Interventions", a *Sexual Abuse: A Journal of Research and Treatment* XX(x) 1-19. doi: 10.1177/1079063212443385.

Direcció General de Serveis Penitenciaris (2011). *El model de rehabilitació a les presons catalanes*. Barcelona. Departament de Justícia. <http://www.gencat.cat/justicia/publicacions>.

Hanson, R. K., i Thornton, D. (2000). "Improving risk assessments for sex offenders: A comparison of three actuarial scales", a *Law and Human Behavior*, 24 (1), 119-136.

Laws, D. R. (1989). *Relapse Prevention with Sex Offenders*. Nova York: Guildford.

Saunders, R., i Wilson, C. (2003). *Circles of Support Accountability in the Thames Valley: Questions and Answers*. Nota News 45.

Smith, M. K. (1996, 2006). Community work, *the encyclopaedia of informal education*, consultada el 22 de febrer de 2013. www.infed.org/community/b-comwrk.htm.



Finançat pel
Programa Daphne
de la Unió Europea