



Àmbit social i criminològic

Ajuts a la investigació 2015

Validesa predictiva de l'SVR-20 i l'Static-99 en una mostra d'agressors sexuals a Catalunya

Autors

Thuy Nguyen Vo

Antonio Andrés Pueyo

Any 2016

**Validesa predictiva de
l'SVR-20 i l'Static-99 en una
mostra d'agressors sexuals
a Catalunya**

El Centre d'Estudis Jurídics i Formació Especialitzada ha editat aquesta recerca respectant el text original dels autors, que en són responsables de la correcció lingüística.

Les idees i opinions expressades en la recerca són de responsabilitat exclusiva dels autors, i no s'identifiquen necessàriament amb les del Centre d'Estudis Jurídics i Formació Especialitzada.

Avís legal



Aquesta obra està subjecta a una llicència de [Reconeixement-NoComercial-SenseObraDerivada 3.0 No adaptada de Creative Commons](http://creativecommons.org/licenses/by-nc-nd/3.0/deed.ca) el text complet de la qual es troba disponible a <http://creativecommons.org/licenses/by-nc-nd/3.0/deed.ca>

Així doncs, es permet la reproducció, la distribució i la comunicació pública del material, sempre que se citi l'autoria del material i el Centre d'Estudis Jurídics i Formació Especialitzada (Departament de Justícia) i no se'n faci un ús comercial ni es transformi per generar obra derivada.

ÍNDEX

1. Introducció.....	6
1.1. La violència sexual.....	6
1.2. Les xifres de la violència sexual.....	7
1.2.1. Prevalença internacional	7
1.2.2. Prevalença a Espanya i Catalunya	15
1.3. La reincidència sexual.....	20
1.4. La valoració del risc de violència	23
1.4.1. La valoració del risc de violència sexual.....	25
1.4.1.1. L'Static-99	26
1.4.1.2. El Manual de Valoració del Risc de Violència Sexual (SVR-20)	28
2. Objectius de l'estudi	30
3. Metodologia.....	31
3.1. Disseny	31
3.2. Participants	32
3.3. Instruments	32
3.3.1. Manual per a la valoració del Risc de Violència Sexual - SVR-20	32
3.3.2. Static-99	34
3.3.3. Llistat de Psicopatia: Versió Screening - PCL:SV.....	35
3.3.4. Protocol de dades socio-demogràfiques i criminològiques	36
3.4. Procediment.....	36
3.5. Anàlisi de dades.....	37

4. Resultats	38
4.1. Resultats descriptius de la mostra	38
4.2. Resultats sobre la reincidència	45
4.3. Comparacions sobre la validesa predictiva de l'SVR-20 i l'Static-99 ..	47
4.3.1. Regressió logística	50
4.3.1.1. Validesa predictiva de l'SVR-20	50
4.3.1.2. Validesa predictiva de l'Static-99	52
4.3.2. Corbes ROC	52
4.3.3. Anàlisi de supervivència	55
5. Conclusions.....	62
5.1. Implicacions pràctiques i propostes de millora	67
6. Bibliografia.....	69
7. Annexos	79
7.1. Full de codificació SVR-20	80
7.2. Full de codificació Static-99	81
7.3. Taxa internacional de denúncies per delictes sexuals	83

1. Introducció

1.1. La violència sexual

La violència sexual és un fenomen que, a més de produir-se a tot el món i provocar seqüeles físiques i psicològiques persistents sobre els qui la pateixen, genera molta alarma social. L'Organització Mundial de la Salut, en el seu informe Mundial sobre Violència i Salut (OMS, 2002), defineix la violència sexual com “tot acte sexual, la temptativa de consumir un acte sexual, els comentaris o insinuacions sexuals no desitjats, o les accions per comercialitzar o utilitzar de qualsevol altra manera la sexualitat d'una persona mitjançant coacció per una altra persona, independentment de la relació d'aquesta amb la víctima en qualsevol àmbit, inclosos la llar i el lloc de treball”.

És important assenyalar que qualsevol definició d'aquest concepte pot estar determinat pel context cultural, social, legal, polític i/o econòmic del territori on es defineixi. Per tant, resulta difícil proporcionar una descripció precisa, consensuada i sense ambigüitats. En aquest sentit, l'OMS, ha fet un esforç per oferir-ne una que sigui àmpliament aplicable a nivell internacional.

Partint de la definició presentada i, tal com assenyalen Boer, Hart, Kropp i Webster (1997), podem observar que la violència sexual presenta dues característiques principals. En primer lloc, la diversitat de la naturalesa de l'acte, ja que inclou una gran varietat de comportaments que impliquen un grau de contacte (físic) variable amb la víctima (per exemple, la penetració o introducció d'objectes per via vaginal o anal, tocaments, sexe oral, exhibicionisme, distribució de pornografia infantil, assetjament, etc.). En segon lloc, el grau de coacció exercit (present en tot acte de violència sexual), a través de l'ús de la força física, intimidació psíquica, extorsió o altre tipus d'amenaques. En aquest sentit, encara que la persona pot ser conscient d'estar sent víctima d'un acte de violència sexual, no dóna el seu consentiment o no està en condicions de donar-lo (per exemple, a causa de la seva edat, discapacitat mental o per trobar-se inconscient o sota l'efecte d'alguna

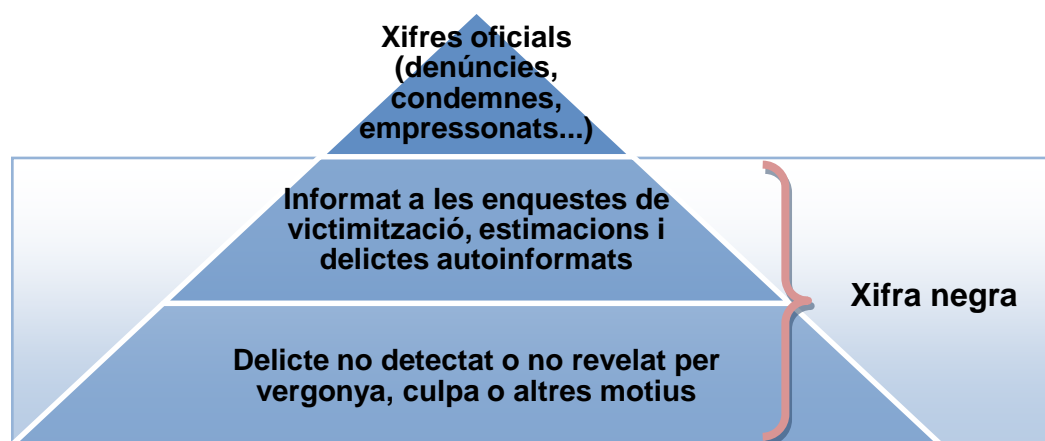
substància) i, en alguns casos, simplement no se n'adona de que està sent objecte d'un delicte (per exemple, en els casos de voyeurisme).

1.2. Les xifres de la violència sexual

1.2.1. Prevalença internacional

Malgrat constituir un problema present a tot el món, els estudis sobre la violència sexual són escassos en comparació d'altres tipologies delictives. En general, les dades que es maneguen provenen habitualment de fonts d'informació oficials (dades i estadístiques policials, judicials o governamentals), estudis propis o enquestes de victimització. No obstant això, en termes estadístics, no és possible conèixer les xifres reals de la criminalitat i, en el cas dels delictes que ens ocupen, aquesta dificultat es fa encara més palesa a causa de les circumstàncies en les quals solen produir-se aquests fets (privacitat de l'acte, absència de testimonis, posició de poder de l'agressor sobre la víctima...). Com a problema afegit, tal com assenyala l'OMS (2002), totes aquestes dades només ens proporcionen una visió fragmentada de la realitat, ja que no totes les víctimes de violència sexual acaben finalment denunciant o reportant el delicte. Per exemple, l'estudi espanyol dut a terme per l'Observatori de la Delinqüència (ODA) de l'Institut Andalús Interuniversitari de Criminologia assenyala que només el 30% de les víctimes que en els últims 5 anys ha patit una agressió sexual acaba denunciant els fets (García España, Díez Ripollés, Pérez Jiménez, Benítez i Cerezo, 2010). En relació a aquest fet, molts autors utilitzen la metàfora de l'iceberg per reflectir l'autèntica magnitud del problema (Redondo i Garrido, 2013), on la majoria dels delictes se situarien a la part submergida sota l'aigua, representant aquells fets que no arriben a denunciar-se i que són coneguts com la "xifra negra de la delinqüència" (veure figura 1).

Figura 1. Relació entre fonts d'informació y magnitud de la violència sexual



Font: Elaboració pròpia a partir de l'Informe Mundial sobre la Violència i la Salut (OMS, 2002).

Per conèixer la realitat del problema, hem de tenir en compte determinades variables que poden afectar considerablement a les dades de prevalença del fenomen. Entre les més rellevants, podríem assenyalar les següents:

- a) Tipus de delicte: En general, només es registren i publiquen les xifres dels delictes sexuals més greus, com per exemple les violacions o els abusos a menors. A més, les estadístiques publicades tendeixen a excloure a les víctimes adultes del gènere masculí.
- b) Tendència a denunciar: S'ha observat que les diferents societats arreu del món mostren tendències dispars a l'hora de reportar els delictes i que aquest fet estaria relacionat amb el grau de desenvolupament del país, com per exemple l'accessibilitat a la policia i/o sistema de justícia o recursos disponibles d'atenció a la víctima (Van Dijk et al., 2007), altres variables relacionades amb la topografia del delicte, com l'ús d'armes, la relació entre víctima i agressor, així com el grau de suport social rebut per la víctima (Bachman, 1998; Allen, 2007; Chon, 2014).
- c) Definició del terme "violència sexual": La resposta que pot donar una mateixa persona davant un fet, dependrà de com estigui redactada la pregunta o com es defineixi el concepte que es pretén explorar, així com de la percepció que tingui aquesta sobre l'adequació o inadequació d'aquella conducta. Per exemple, una persona podria afirmar que ha

estat víctima d'un delict contra la llibertat sexual però negar que ha estat víctima d'una agressió sexual (ja que la primera fa referència a una gran varietat de conductes mentre que la segona implica uns elements o actes concrets).

- d) Font d'informació: Com s'ha comentat més amunt, les xifres disponibles sobre un mateix fenomen poden diferir en funció de la font d'origen. En general, les dades provinents d'autoinformes, tant de víctimes com de delinqüents, proporcionen una informació més acurada i propera a la realitat que no pas les xifres oficials, donada l'alta taxa de delictes sexuals que finalment no es denuncien.

Tenint en compte aquesta circumstància, tot i que desconeixem les xifres reals de la violència sexual, podem arribar a estimar-la de forma aproximada mitjançant la combinació de diferents fonts d'informació. Ja en els anys 90, l'Organització de les Nacions Unides va emfatitzar la importància de complementar les dades "administratives" amb les dades provinents de les enquestes de victimització. Les primeres corresponen a la informació extreta a partir de fonts oficials (p.ex. les estadístiques policials, judicials, penitenciàries...), mentre que les segones fan referència a la informació obtinguda a partir d'entrevistes amb persones, a les quals se'ls pregunta si han estat víctimes d'algun tipus de delict (en aquest cas contra la llibertat sexual) dins un període de temps determinat (generalment l'últim any), independentment que ho hagin denunciat o no.

En relació a les xifres oficials de la delinqüència sexual, i des d'una perspectiva internacional comparada, s'observa que en els últims 13 anys, Amèrica és el continent on més denúncies es produeixen per delictes d'aquest tipus (64,52 denúncies per cada 100.000 habitants), seguit d'Oceania i Europa, amb una taxa de 58,34 i 34,49 respectivament (Taula 1). És necessari aclarir que, en aquest cas, s'han calculat les mitjanes a partir de les dades disponibles a cada país, i que les xifres entre els països d'un mateix continent difereixen en gran mesura. Concretament, segons xifres de l'Organització de les Nacions Unides (ONU), la taxa més alta de denúncies per cada 100.000 habitants al continent Africà es produeix a Uganda i Maurici; a Amèrica, les posicions superiors del

rànquing les ocupen Granada i Costa Rica; a Àsia, els països d'Israel i les Maldives; a Europa, aquesta posició correspon a Suècia i el Regne Unit; i finalment, a Oceania, l'homòleg seria Nova Zelanda (per una revisió amb més detall es pot consultar la Taula 18 als Annexos).

Taula 1. Violència sexual: Taxa de denúncies per cada 100.000 habitants (2003-2013)

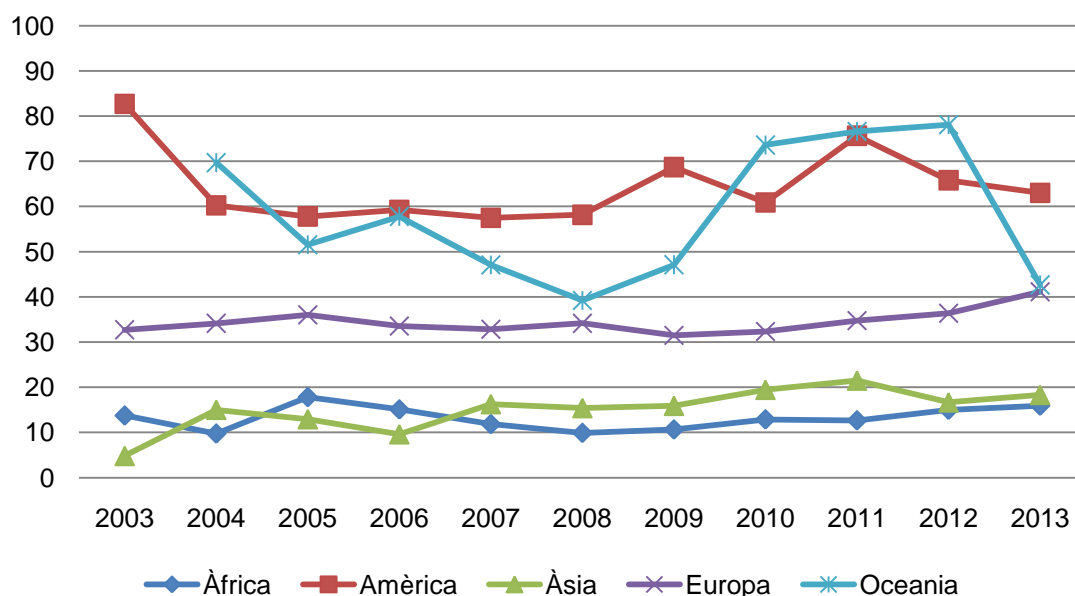
Any	Regió (continent)				
	Àfrica	Amèrica	Àsia	Europa	Oceania
2003	13,75	82,7	4,83	32,72	-
2004	9,75	60,24	15,02	34,14	69,7
2005	17,82	57,8	12,95	36,03	51,55
2006	15,1	59,27	9,62	33,54	57,8
2007	11,85	57,5	16,27	32,84	47,05
2008	9,9	58,16	15,4	34,15	39,2
2009	10,65	68,7	15,9	31,47	47,1
2010	12,89	60,9	19,44	32,36	73,6
2011	12,67	75,64	21,47	34,74	76,6
2012	15,02	65,8	16,66	36,37	78,1
2013	15,93	63,01	18,3	41,1	42,65
Mitjana	13,21	64,52	15,08	34,49	58,34

Font: El·laboració pròpia a partir de les dades facilitades per l'ONU
(<https://data.unodc.org/?lf=1&lng=en>)

La Figura 2 ens mostra l'evolució de la taxa de denúncies durant la primera dècada del segle XXI, concretament entre els anys 2003 i 2013. Com es pot apreciar, les taxes de denúncies per cada 100.000 habitants s'han mantingut relativament estables als continents africà, asiàtic i europeu. En canvi, a Amèrica, tot i observar-se una davallada entre el 2003 i el 2004, seguida de certa estabilitat, torna a produir-se un augment a partir de l'any 2009, per passar a estabilitzar-se posteriorment. A nivell comparatiu, el continent on s'observen més fluctuacions i canvis més bruscs és Oceania, on es detecta un decrement de les denúncies a partir de 2004 i un increment abrupte a l'any 2010 que dura fins l'any 2013, on torna a baixar de manera significativa. És possible que aquest fenomen tingui la seva explicació en la informació disponible a cada país que conforma el continent oceànic, ja que només

comptem amb les xifres oficials de les Illes Salomó fins l'any 2008, mentre que Austràlia va canviar la definició del delictes (sexual) i/o la forma de comptabilitzar les dades, juntament amb el fet de que només es té accés a les xifres oficials d'aquest país des de l'any 2008.

Figura 2. Taxa internacional de denúncies per delictes contra la llibertat sexual per cada 100.000 habitants (2003 – 2013)



És convenient recordar que les comparacions entre països han de realitzar-se amb molta prudència, degut a les diferències existents entre les definicions legals a cada país, així com la metodologia emprada pel recompte i registre del fet delictiu.

Per apropar-nos una mica més a les xifres reals de la violència sexual, a continuació ens centrarem en les dades que ens aporten els estudis que utilitzen les enquestes de victimització com a tècnica de recollida de dades. Una de les fonts d'informació més rellevants en aquest camp és la que ens ofereix l'*International Crime Victims Survey* (ICVS), a càrrec de l'UNICRI (*United Nations Interregional Crime and Justice Research Institute*). Segons els seus autors, l'ICVS és un dels instruments més complets que s'han desenvolupat per monitoritzar i estudiar la proporció de delictes, la percepció del fenomen i les actituds vers el sistema de justícia penal des d'una perspectiva internacional comparada. El primer estudi es va realitzar a l'any

1989, amb l'objectiu d'avançar en la recerca en el camp de la criminologia comparada a nivell internacional, en un intent de superar les limitacions que suposava la investigació basada en dades oficials. Posteriorment, es van dur a terme més estudis amb l'ICVS en 1992, 1996, 2000 i 2005. Durant els 15 anys que dura l'estudi han participat més de 300.000 persones de 78 països. La informació prové de les enquestes realitzades a la població general, independentment de la situació política i ideològica de cada país. L'estandarització del qüestionari utilitzat i altres estratègies metodològiques en la recollida de dades permet una comparació fiable entre les diferents regions, tot i que s'ha de dir que la majoria de dades sobre victimització prové principalment dels països industrialitzats, sobre tot d'Europa (Van Dijk et al., 2007).

La Taula 2 presenta un resum de les diferents taxes de victimització sexual des de l'inici de l'ICVS, ordenada alfabèticament per països. Cal destacar que, fins l'últim estudi publicat, les taxes de victimització sexual patides per part dels homes adults no es tenien en compte, i només s'enregistrava la informació aportada per les dones. Afortunadament, aquesta mancança s'ha resolt a l'exploració dels anys 2004/2005 de l'ICVS. Centrant-nos en les xifres obtingudes a l'última enquesta disponible, trobem que, com a mitjana, un 0,4% dels homes afirma haver patit algun tipus de victimització sexual durant l'últim any anterior a l'enquesta; mentre que en el cas les dones, la taxa mitjana va ser d'un 1,7%. Com es pot observar a la Taula 2, en el cas de les dones, l'evolució de les taxes de victimització sexual per a tot els països del món ha disminuït lleugerament, passant d'un 2,5% en 1989 fins a un 1,7% a l'any 2004/2005. Tot i així, en termes generals s'observa que aquesta taxa es manté menys estable al llarg del temps en comparació d'altres tipologies delictives.

Taula 2. Taxa de victimització (%) al llarg d'un any per països (només dones)

	1989	1992/93	1995/97	2000	2004/05
Alemanya	2,8	-	-	-	2,4
Anglaterra i Gal·les	1,1	2,1	2	2,7	1,9
Austràlia	7,3	3,5	-	4	-
Àustria	-	-	3,8	-	2,2
Bèlgica	1,3	1,4	-	1,1	0,9
Bulgària	-	-	-	-	0,2
Canadà	4	3,8	2,7	2,1	2,3
Dinamarca	-	-	-	2,5	1,9
Irlanda del Nord	1,9	-	1,2	0,6	3
Escòcia	1,2	-	1,3	1,1	1,5
Espanya	2,3	-	-	-	0,3
Estònia	-	2,2	2	3,4	1,1
Finlàndia	0,5	3,7	2,5	3,7	1,4
França	1,1	-	0,9	1,1	0,4
Grècia	-	-	-	-	1,7
Hongria	-	-	-	-	0,1
Islàndia	-	-	-	-	3
Irlanda	-	-	-	-	3,8
Itàlia	-	1,7	-	-	0,7
Japó	-	-	-	1,2	1,3
Luxemburg	-	-	-	-	0,6
Mèxic	-	-	-	-	1,5
Nova Zelanda	-	2,7	-	-	2,5
Noruega	2,2	-	-	-	2,5
Països Baixos	2,6	2,2	3,6	3	1,9
Polònia	-	3,6	1,5	0,5	1,3
Portugal	-	-	-	0,6	0,5
Regne Unit	1,2	-	1,9	2,5	1,9
Suècia	-	0,9	2,9	2,6	3,3
Suïssa	1,7	-	4,6	2,1	2,9
Estats Units d'Amèrica	4,5	2,3	2,5	1,5	3,6
Mitjanes	2,5	2,5	2,3	2	1,7

Font: El·laboració pròpia a partir de les dades facilitades per Van Dijk et al. (2007)

En relació a la topografia dels delictes sexuals i concretament en l'últim incident o delicte sexual patit, les dones van informar que en pràcticament la meitat dels casos, coneixien a l'agressor (l'11% era l'exparella, el 17% un company o cap de la feina, el 8% la parella actual i el 16% un amic íntim). Aquests resultats són similars a les enquestes realitzades en anys anteriors. A més, la majoria dels actes de violència sexual van ser comesos per una sola persona (78%). Finalment, no és habitual l'ús d'armes, que només va estar present en el 8% dels casos i, en cas d'utilitzar-les, la més emprada va ser l'arma blanca (ganivet) que no pas una arma de foc.

Segons Van Dijk et al. (2007) és possible que les comparacions entre els països en matèria de victimització sexual presentin alguns problemes relacionats amb la predisposició a denunciar aquest tipus de delictes. En concret, s'ha observat que en aquells països on existeix una major igualtat de gènere es reporten unes majors taxes de victimització, fet que suggereix que les víctimes es mostrarien més predisposades a informar o denunciar els delictes sexuals. Per tant, podríem pensar que aquestes taxes estarien subestimades en aquells països en els quals encara existeixen moltes desigualtats en matèria de gènere. Un altre aspecte a considerar, és que l'ICVS només contempla els delictes sexuals més greus, és a dir, les agressions sexuals, atès que els autors entenen que l'acte de denunciar altres incidents de naturalesa sexual menys greus poden estar condicionats per factors culturals (és a dir, que aquests actes siguin considerats un delicte o acte violent de naturalesa sexual dependria de la percepció de la víctima sobre aquests fets per interposar la posterior denúncia).

Per tant, tenint present l'exposat prèviament, novament és necessari recordar que s'ha de procedir amb cautela a l'hora de comparar i interpretar les taxes de prevalença de la victimització sexual a nivell internacional.

A l'hora d'integrar la informació proporcionada per les fonts oficials i les enquestes de victimització, prenent com a referència les dades disponibles a l'any 2004/2005 (ja que són les úniques comparables a nivell cronològic entre l'ICVS i l'ONU), trobem que quasi 1.700 de cada 100.000 dones de tots els

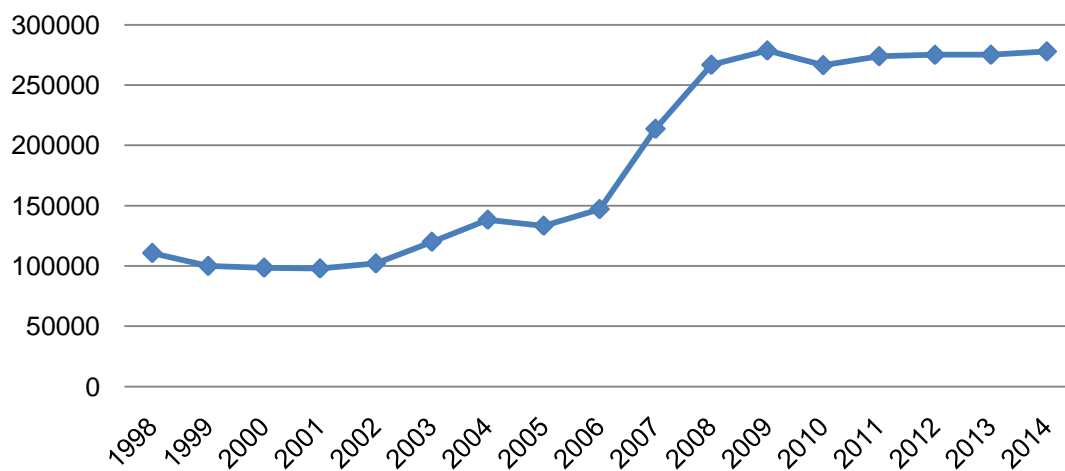
països van ser victimitzades sexualment durant l'últim any, però només es va produir una mitjana de 36,49 denúncies per cada 100.000 habitants a tot el món aquell mateix any. És a dir, només un 2,14% d'aquests fets es van reportar a la policia.

1.2.2. Prevalença a Espanya i Catalunya

Atenent a les xifres policials proporcionades per l'ONU, Espanya se situa en una posició intermitja quant a la taxa de denúncies per delictes contra la llibertat i la indemnitat sexuals en comparació amb la resta de països del món, tot i que en relació a Europa es troba en la franja intermitja superior. En general, els delictes sexuals constitueixen l'1% del total de denúncies anuals a al nostre territori (Echeburúa i Redondo, 2010). Si ens centrem en la taxa de condemnes, tot i que és cert que a Espanya el número de condemnes en relació a aquesta tipologia delictiva ha augmentat amb el pas del temps, el número total de condemnes en general (per tot el conjunt de delictes) també ho ha fet en una proporció similar (veure Figures 3 i 4). Aquest fet no ha d'implicar necessàriament que s'hagi produït un augment d'aquests delictes, ja que una explicació alternativa podria ser que la gent tendeix a denunciar més que abans i, consegüentment, arriben més casos als jutjats (recordem que una de les variables que afecta a la tendència a denunciar és el grau de desenvolupament del país i l'accés dels ciutadans a les forces i cossos de seguretat i el sistema de justícia en general).

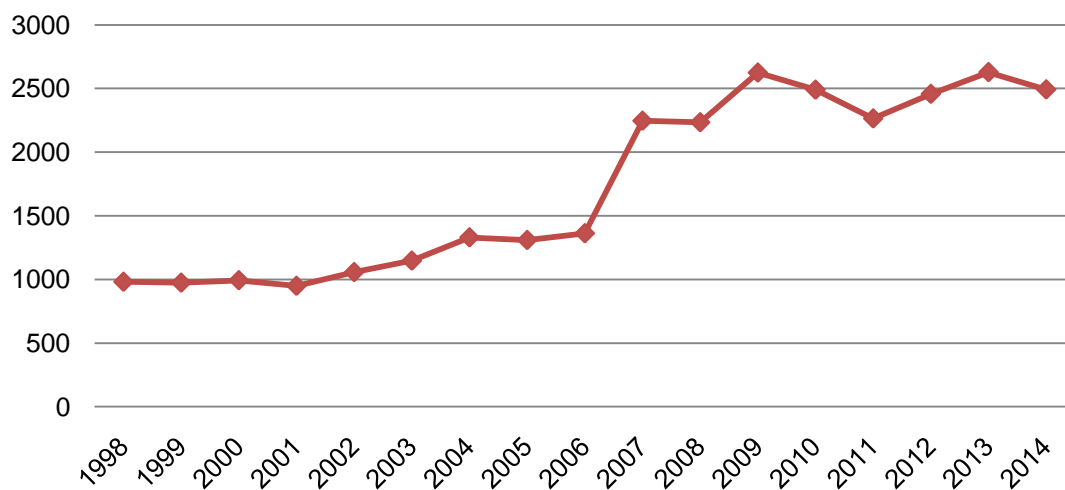
És per això que, malgrat aquest augment en valors absoluts, la taxa de condemnes anuals de l'1% per delictes sexuals s'ha mantingut estable en els últims 15 anys (almenys fins a l'any 2014, l'últim disponible per a la seva consulta en l'Institut Nacional d'Estadística), tal com mostra la Taula 3.

Figura 3. Evolució del nombre total de condemnes anuals per totes les tipologies delictives a Espanya (1998 – 2014).



Font: El-laboració pròpia a partir de les dades facilitades per l'Institut Nacional d'Estadística (INE)

Figura 4. Evolució del nombre total de condemnes anuals per delictes sexuals a Espanya (1998 – 2014)



Font: El-laboració pròpia a partir de les dades facilitades per l'Institut Nacional d'Estadística (INE)

Taula 3. Taxa anual de condemnes per delictes sexuals a Espanya (1998 -2014)

Any	Total condemnes	Condemnes per delictes sexuals	Taxa (%) de condemnes per delictes sexuals
1998	110.672	981	0,89
1999	99.936	974	0,97
2000	98.500	993	1,01
2001	97.847	949	0,97
2002	102.031	1.057	1,04
2003	119.979	1.147	0,96
2004	138.266	1.330	0,96
2005	133.307	1.309	0,98
2006	147.105	1.362	0,93
2007	213.740	2.246	1,05
2008	266.847	2.234	0,84
2009	278.703	2.624	0,94
2010	266.548	2.490	0,93
2011	273.965	2.264	0,83
2012	275.130	2.457	0,89
2013	275.196	2.628	0,95
2014	277.956	2.492	0,90

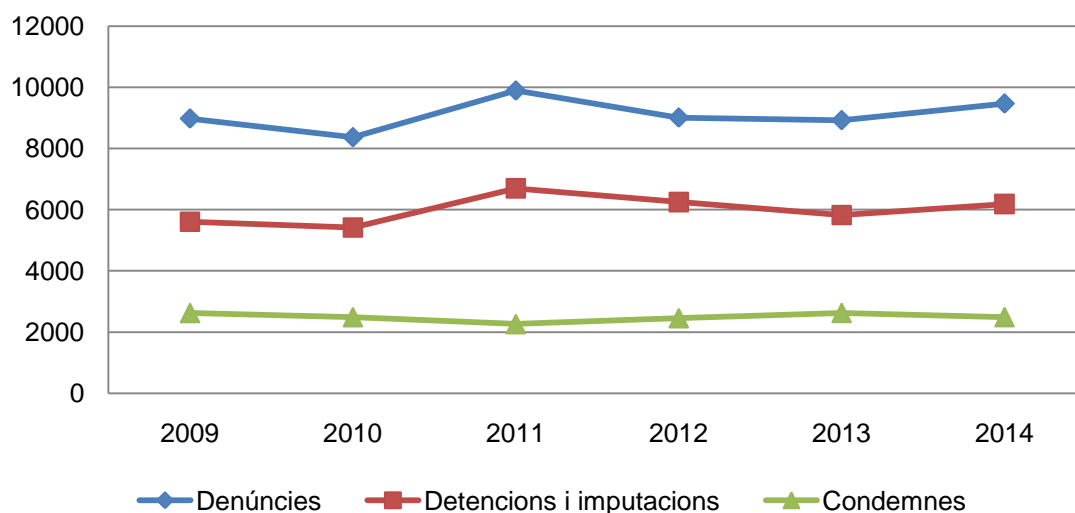
Font: El·laboració pròpia a partir de les dades facilitades per l'Institut Nacional d'Estadística (INE).

La Figura 5 representa en valors absoluts els delictes sexuals des de 2009 fins 2014 a partir de diverses fonts oficials d'informació (Ministeri de l'Interior i Institut Nacional d'Estadística). Quan comparem aquestes dades, provinents de les condemnes, detencions/imputacions¹ i les denúncies en els últims sis anys, observem que, com a mitjana, un 65,8% de les denúncies acaben motivant una detenció o imputació; mentre que la taxa mitjana de condemnes, respecte al número de detencions es redueix fins al 27,5%. No obstant això, s'ha de tenir en compte que les detencions o imputacions i les condemnes en relació a les denúncies realitzades durant un any concret, generalment es produeixen amb

¹ Des de l'última modificació de la Llei d'Enjudiciament Criminal (6 d'octubre de 2015), el terme "imputat" es substitueix per "investigat" a la fase d'instrucció i per "encausat" després de l'acte formal d'acusació. Donat que les dades presentades en aquest apartat són anteriors a aquesta modificació, s'ha optat per mantenir el terme "imputació", ja que les fonts consultades tampoc assenyalen a quina fase del procés judicial correspon aquesta imputació.

posterioritat, dins un interval de demora que pot anar des de dies (en el cas de les detencions) fins a anys (en el cas de les condemnes). Per això, aquest fet no ens permetria realitzar comparacions entre aquests tipus de dades dins un mateix any.

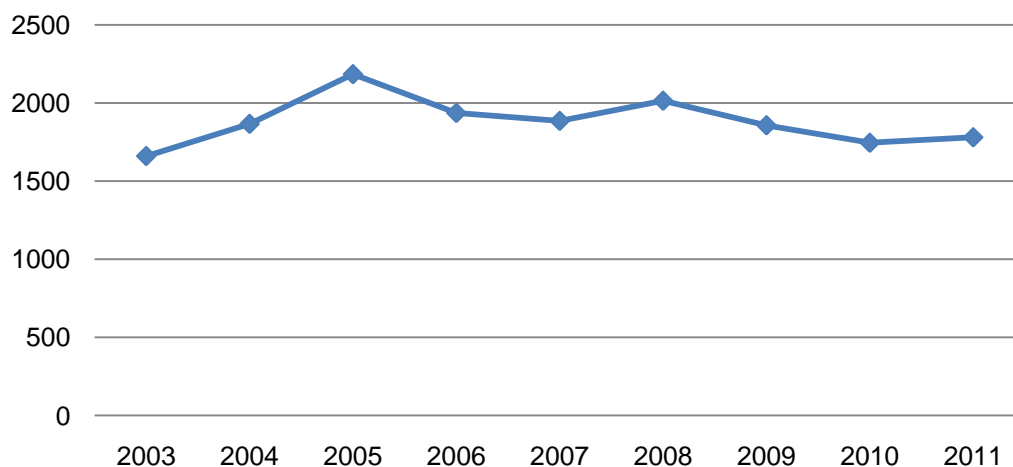
Figura 5. Nombre total de delictes sexuals coneguts a Espanya (2009 – 2014)



Font: El·laboració pròpia a partir de les dades facilitades pel Ministeri de l'Interior i l'Institut Nacional d'Estadística (INE).

Centrant-nos en Catalunya, segons les dades oficials disponibles, es produeixen 25 delictes contra la llibertat sexual per cada 100.000 habitants, i aquesta taxa s'ha mantingut relativament estable durant el període 2003-2011. La Figura 6 presenta l'evolució dels fets coneguts per la policia (en valors absoluts), que mostra un augment entre 2003 i 2005, amb una tendència decreixent a partir de 2008 i certa estabilitat fins l'any 2011.

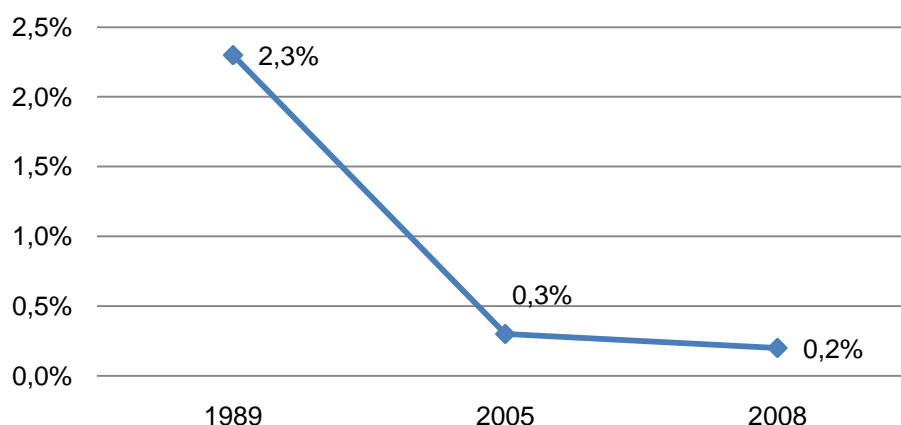
Figura 6. Nombre de delictes sexuals coneguts per la policia a Catalunya (2003 – 2011)



Font: El·laboració pròpia a partir de les dades facilitades pel Departament d'Interior (Generalitat de Catalunya).

En relació a les taxes de victimització sexual autoinformada, malauradament no disposem de tantes dades a Espanya com en el cas de les provinents de fonts oficials. La Figura 7 mostra l'evolució d'aquestes xifres només pels delictes d'agressió i abús sexual. Atenent a aquesta font d'informació, el que s'observa és una davallada important entre l'any 1989 (primera administració de l'enquesta ICVS) i 2005, seguit d'una certa estabilitat fins l'any 2008 (García-España et al., 2010). Atenent a les últimes dades disponibles sobre victimització a Espanya corresponents a l'any 2008, trobem una taxa del 0,2%, o dit en altres paraules, que 200 de cada 100.000 dones ha patit un delictes d'aquest tipus en l'últim any (en relació a aquests xifres, s'ha de tenir present que tant l'ICVS com l'estudi de García-España et al. (2010) només registren els delictes sexuals més greus i no tenen en compte les víctimes del gènere masculí).

Figura 7. Taxa de victimització anual a Espanya



Font: García-España et al. (2010)

1.3. La reincidència sexual

Al voltant del 5-6% de la població reclusa a Espanya i Catalunya compleix condemnes per delictes contra la llibertat sexual (Ministeri de l'Interior, Generalitat de Catalunya) i, un fet que preocupa molt a la societat i els poders públics és si aquests individus tornaran a cometre un nou delicte un cop estiguin en llibertat. En general, la societat assumeix que el risc de reincidència dels agressors sexuals és molt alt. No obstant això, les dades empíriques mostren unes taxes de reincidència relativament baixes en comparació amb la reincidència general -que se situa al voltant del 40% - 50% per a qualsevol tipus de delicte (Andrés-Pueyo, 2015; Capdevila et al., 2014; Sánchez-Meca, 1996)-. Els diferents estudis internacionals i nacionals situen la taxa de reincidència sexual en un 15%-20% després d'un període de seguiment de cinc anys (Bartosh et al., 2003; Garrido, Stangeland i Redondo, 2006; Hanson i Bussièrre, 1998; Harris i Hanson, 2004; Lösel, 2002; Pérez, Redondo, Martínez, García-Forero i Andrés-Pueyo, 2008).

A més, alguns estudis també suggereixen que els delinqüents sexuals no només reincideixen de forma especialitzada amb nous delictes de la mateixa naturalesa (sexual), sinó que presenten una taxa de reincidència violenta no

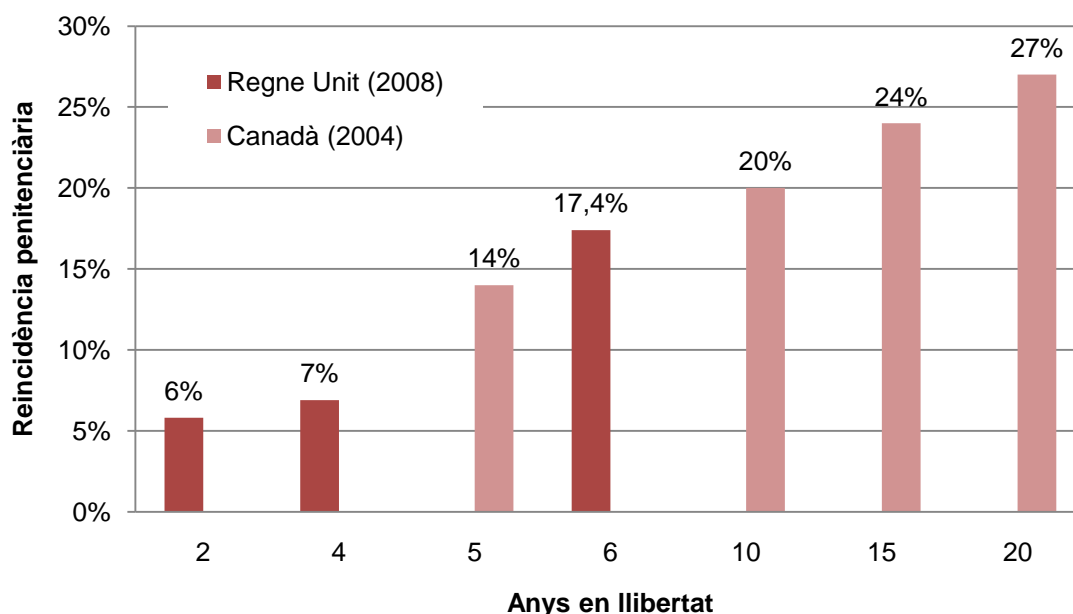
sexual del 14%-18% (Hanson i Morton-Bourgon, 2004; Parent, Guay i Knight, 2011; Rettenberger et al., 2011; Worling i Langström, 2006) i de reincidència general (delictes no violents i no sexuals) del 30%-40% (Parent, Guay i Knight, 2011; Rettenberger et al., 2011) després d'un període de seguiment aproximat de cinc anys. D'aquesta manera, i contràriament al que es podria pensar, els delinqüents sexuals reincideixen principalment en altres tipus de delictes. Per exemple, en un estudi portat a terme amb 315 delinqüents sexuals alliberats entre 1998 i 2003 de les presons catalanes, es va trobar que el 19% dels subjectes va tornar a reincidir (la meitat d'ells durant el primer any i mig de llibertat), però només el 5,8% va tornar a cometre un delicte sexual (Soler i García, 2009). Altra recerca posterior, centrada en l'anàlisi de la taxa de reincidència penitenciària per a totes les persones excarcerades l'any 2010 a Catalunya, va obtenir xifres molt semblants, amb un 19,5% de reincidència general i un 7,09% de reincidència sexual per la mostra de delinqüents sexuals (Capdevila et al., 2014).

Ara bé, aquestes taxes varien en funció de la definició que s'utilitzi per mesurar la reincidència, del període de seguiment, la tipologia de l'agressor, la seva classificació d'acord al delicte base o a tota la seva carrera delictiva i el seu nivell de risc (Harris i Hanson, 2004; Vess i Skelton, 2010). En relació a aquestes variables, els estudis assenyalen que els delinqüents sexuals primaris presenten un risc més baix que no pas els que compten amb un historial delictiu previ (concretament, un 19% contra un 37% de reincidència durant un seguiment de 15 anys).

Tradicionalment, la literatura ha classificat als delinqüents sexuals dins dos subtipus bàsics, prenent com a variable de referència l'edat de la víctima: aquells que cometen els actes contra persones adultes (majors de 18 anys) i els que ho fan contra menors (víctimes de 17 anys o menys), i alhora aquest últim subtipus tendeix a dividir-se en intra-familiars i extra-familiars (en funció de si la víctima menor pertany o no al nucli familiar del delinqüent sexual). En relació als subtipus, la literatura científica també assenyala diferències quant al risc de reincidència. Concretament, els resultats indiquen que aquells individus que abusen o agredeixen a víctimes menors d'edat del sexe masculí presenten

una taxa de reincidència major que els agressors de víctimes adultes i, aquests últims, reincideixen més que els que compten amb víctimes menors d'edat del sexe femení. Altres factors a tenir en compte són l'edat de l'agressor en el moment de finalitzar la condemna i el temps que passa en llibertat dins la comunitat. Quant al primer, s'ha detectat que els joves reincideixen més que els majors de 50 anys un cop alliberats i, en relació a segon, s'ha observat una correlació negativa entre les dues variables, és a dir que la probabilitat de reincidència disminueix quant més temps passa l'individu en llibertat (Harris i Hanson, 2004). Aquesta darrera afirmació pot resultar sorprenent en un primer moment si només ens fixem en la taxa de reincidència acumulada al llarg del temps. A partir de la Figura #, podem observar com, si obtenim la diferència entre les taxes acumulades al llarg dels anys, la taxa de comissió de nous delictes disminueix quant més temps passa un individu en llibertat (p.ex. durant els primers cinc anys, un 14% dels delinqüents sexuals alliberats reincideix, als deu anys, només un 6% més, als quinze anys, un 4% més, i així successivament).

Figura 8. Taxa de reincidència sexual



Font: El·laboració pròpia a partir de les dades facilitades per Craig et al. (2008) i Harris i Hanson (2004).

Així doncs, les polítiques basades en la creença de que tots els delinqüents sexuals reincideixen molt o que tots presenten el mateix nivell de risc de reincidència implica que es destinin molts dels recursos disponibles a gestionar casos que en realitat suposen un risc baix. Tot i aquesta relativa taxa baixa de reincidència, la comissió d'un nou delictes sexual provoca greus conseqüències per a les víctimes que la pateixen i, com hem dit més amunt, generen molta alarma social entre els ciutadans i els poders públics. Per aquestes dues raons, és necessari que els professionals implicats realitzin una acurada valoració del risc abans de prendre decisions respecte a la progressió al règim obert, l'accés a la llibertat condicional, l'aprovació de permisos de sortida i/o la planificació del tractament d'un delinqüent, per tal planificar la gestió del risc i així minimitzar o prevenir la reincidència dels casos més greus.

1.4. La valoració del risc de violència

Les tècniques de valoració del risc en població reclusa s'han anat incorporant a la pràctica professional a partir dels anys 80 i 90, tot i que les recerques sobre aquest tema es van iniciar fa 70 anys amb els estudis de Burgess (1928). La utilització sistemàtica dels protocols de predicció del risc de violència en el context penitenciari és habitual en països com el Regne Unit, Canadà o Estats Units. No obstant, a Espanya existeixen poques eines i procediments disponibles o adaptats per valorar el risc de reincidència general i de reincidència violenta en l'àmbit penitenciari, tot i que ja s'han començat a desenvolupar al nostre país instruments prometedors que persegueixen aquest objectiu. Concretament, a les presons de Catalunya s'està utilitzant des de fa uns anys un protocol dissenyat per a l'avaluació del risc de violència autodirigida, de violència intra-institucional, de reincidència violenta i de trencament de condemna en la població penitenciària (Andrés-Pueyo, Arbach-Lucioni i Redondo-Illescas, 2010). Aquest instrument, anomenat RisCanvi, integra en la seva avaluació els factors de risc que les teories i la literatura criminològica han mostrat que es relacionen en major mesura amb la conducta delictiva.

En l'àmbit de la psicologia forense, podem trobar tres procediments de recollida d'informació i presa de decisions per a la valoració del risc de violència, inclosa la sexual (Boer i Hart, 2009; Andrés-Pueyo i Redondo, 2007): el judici clínic o professional no estructurat, el judici actuarial i el judici professional estructurat. A continuació descriurem breument cadascun dels tres procediments.

En primer lloc, el *judici clínic o professional no estructurat* fa referència a aquell procediment basat en la pràctica clínica i centrat en el model de diagnòstic psicopatològic. En aquest sentit, la decisió sobre quina informació recollir i com fer-ho, depèn exclusivament de la subjectivitat i expertesa del professional i, per tant, no segueix unes regles fixes i preestablertes que ens permetin arribar a determinar quin és el procés de presa de decisions que ha seguit l'avaluador. Els estudis assenyalen que aquest procediment presenta importants limitacions, entre les més destacades la seva baixa fiabilitat i validesa (Monahan, 1981).

En segon lloc, el *judici actuarial* correspon a aquell procediment centrat en la recollida sistemàtica dels factors de risc predominantment estàtics que fan més probable el manteniment o l'aparició de la conducta violenta. Aquesta probabilitat es calcula mitjançant la ponderació i combinació dels factors de risc que, tot i no basar-se en cap model teòric explicatiu del criteri a predir, han demostrat empíricament la seva associació amb el comportament delictiu o violent. Potser les limitacions més importants d'aquesta estratègia siguin, per una banda, que la majoria d'instruments actuarials no inclouen factors de risc dinàmics i, per altra banda, la seva limitada aplicabilitat a nivell individual, sobre tot en grups molt heterogenis, ja que el procés de validació dels instruments basats en el judici s'ha dut a terme generalment en contextos grupals específics (Andrés-Pueyo i Echeburúa, 2010). Com a exemples d'instruments actuarials trobem el Violence Risk Appraisal Guide (VRAG; Harris, Rice i Quinsey, 1993) per a la conducta violenta, el Rapid Risk Assessment for Sex Offence Recidivism (RRASOR; Hanson, 1997) o l'Static-99 (Hanson i Thornton, 2000) per la valoració de la violència sexual.

En últim lloc, trobem el que es coneix com *judici clínic o professional estructurat*. Aquest procediment combina les dues estratègies anteriors. En aquest cas, l'experiència del professional es complementa amb el coneixement empíric dels factors de risc. És precisament en aquest àmbit on s'han desenvolupat les guies de valoració del risc, que estructurin la recollida d'informació dels factors de risc, tant estàtics com dinàmics, específics per a cada tipologia violenta respecte al seu context i grup poblacional. En relació a aquest procediment, s'ha de dir que no només permet realitzar una estimació del risc de violència futura, sinó que també contribueix al desenvolupament d'estratègies per la prevenció, tractament i gestió d'aquest risc. La diferència bàsica entre el judici actuarial i el professional estructurat és la via per la qual s'arriba a la valoració final del risc: els instruments actuarials segueixen uns càlculs algorítmics fixes per obtenir-la, mentre que els instruments basats en el judici professional estructurat requereixen que la decisió o valoració final la realitzi el propi avaluador (assistit per l'estructuració de la recollida de dades) en base a la informació obtinguda (Andrés-Pueyo i Redondo, 2007). Alguns exemples representatius d'aquests tipus d'instruments són la Guia de Valoració del Risc de Comportaments Violents (HCR-20; Webster, Douglas, Eaves i Hart, 1997), el Manual de Valoració del Risc de Violència Sexual (SVR-20; Boer, Hart, Kropp i Webster, 1997) o el Manual de Valoració del Risc de Violència contra la Parella (SARA, Kropp, Hart, Webster i Eaves, 1995).

1.4.1. La valoració del risc de violència sexual

El desenvolupament d'instruments per a la valoració específica del risc de violència sexual ha avançat de manera important en els últims vint anys (Barbaree, Langton i Peacock, 2006). En general, els delinqüents sexuals són considerats com un grup específic a l'hora de valorar el seu risc de reincidència. En aquest sentit, s'ha de posar de relleu que la predicció de la violència ja suposa una dificultat per la seva baixa freqüència d'aparició. I, en el cas que ens ocupa, aquest problema s'agreuja, ja que la violència sexual presenta una taxa base relativament baixa (Redondo, 2006) i, per tant, la probabilitat d'obtenir falsos positius augmenta. A més d'això, la investigació també ha assenyalat que els delinqüents sexuals, com a grup, constitueixen un

conjunt d'individus molt heterogeni, fet que dificulta encara més el desenvolupament d'instruments que siguin precisos a l'hora de valorar el risc per a tots els subtipus de delinqüents sexuals.

A nivell internacional podem trobar un nombre important d'instruments específics per la valoració del risc de violència sexual, per avaluar tant subjectes adults, com joves o amb persones amb discapacitat intel·lectual. S'han desenvolupat una gran varietat d'instruments, tant actuarials com basats en el judici professional estructurat, que han mostrat bona capacitat predictiva (Hanson i Morton-Bourgon, 2004, 2009). Alguns exemples destacats d'aquests instruments serien el *Risk Matrix 2000* (RM2000; Thornton, 2007), *Minnesota Sex Offender Screening Tool – Revised* (MnSOST-R; Epperson et al., 1998), *Sex Offender Risk Appraisal Guide* (SORAG; Quinsey et al., 2006), *Rapid Risk Assessment for Sex Offence Recidivism* (RRASOR; Hanson, 1997), *Static-99* (Hanson i Thornton, 2000), *Static-2002* (Hanson i Thornton, 2003), Protocol per la valoració del risc de violència sexual (RSVP; Hart et al., 2003), *Estimate of Risk of Adolescent Sexual Offense Recidivism* (ERASOR; Worling & Curwen, 2001) i Manual de Valoració del Risc de Violència Sexual (SVR-20; Boer, Hart, Kropp i Webster, 1997) o *Assessment of Risk Manageability for Individuals with Developmental and Intellectual Limitations Who Offend - Sexually* (ARMIDILOS; Boer, Tough i Haaven, 2004). A continuació només ens centrarem en presentar dos d'ells que, a més d'establir-se com alguns dels més utilitzats arreu del món, constitueixen l'element central que motiva aquesta recerca: l'*Static-99* i l'*SVR-20*.

1.4.1.1. L'*Static-99*

Des de la seva aparició, l'*Static-99* (Hanson i Thornton, 2000), constitueix actualment un dels instruments actuarials més utilitzats a nivell mundial per valorar el risc de violència sexual en homes adults (Archer et al., 2006) i que ha generat major investigació a nivell internacional, amb més de 60 estudis de validació (Hanson i Morton-Bourgon, 2009).

Aquest instrument neix de la combinació del *Rapid Risk Assessment of Sexual Offense Recidivism* (RRASOR; Hanson, 1997) i el *Structured Anchored Clinical Judgment-Minimum* (SACJ-Min: Grubin, 1998), dues eines dissenyades amb anterioritat pel mateix propòsit (la valoració del risc de violència sexual). Pel seu desenvolupament, els autors van combinar quatre mostres de delinqüents sexuals (n=1.208), trobant que l'Static-99 constituïa un millor predictor de la reincidència sexual i violenta en comparació amb el RRASOR o el SACJ-Min. El seu ús està molt estès a Canadà i Estats Units, i en altres països com Suècia, Bèlgica, Israel, Singapur i Japó (Helmus, 2009). La seva capacitat predictiva s'ha vist avalada per nombrosos estudis de replicació en diferents contextos (penitenciari, psiquiàtric i comunitari) i per a diverses tipologies de delinqüents, amb grandàries de l'efecte entre moderats i alts (Brown, 2003; Craig, Beech, i Browne, 2006; de Vogel, de Ruiters, van Beek, i Mead, 2004; Ducro i Pham, 2006; Friendship, Mann, i Beech, 2003; Hanson et al., 2007; Harris et al., 2003; Hood, Shute, Feilzer, i Wilcox, 2002 ; Langström, 2004; Ternowski, 2004; Thornton, 2002).

Altres estudis han demostrat la seva precisió predictiva tant per a abusadors de menors com per a violadors (Bartosh, Garby, Lewis i Gray, 2003; Ducro i Pham, 2006). No obstant això, les recerques dutes a terme amb mostres de delinqüents que han comès actes de violència sexual que no impliquen el contacte amb la víctima (com per exemple, el consum i distribució de pornografia infantil) ofereixen resultats dispars (Bartosh et al., 2003).

En comparació amb altres instruments de valoració del risc, l'Static-99 prediu la reincidència sexual raonablement bé ($d=0,67$; $AUC=0,71$), encara que no molt millor que altres instruments actuarials (Hanson i Morton-Bourgon, 2009). Aquesta capacitat predictiva moderada, junt amb el fet que no inclou factors de risc dinàmics, constitueixen les seves principals limitacions. No obstant això, a causa de la seva estesa utilització i el gran nombre d'estudis que ha generat, constitueix una nodrida font d'informació que afavoreix la comparació dels resultats entre diferents països. I malgrat constituir una eina àmpliament utilitzada, encara no es troba disponible cap traducció ni adaptació de l'Static-99 al nostre context.

1.4.1.2. El Manual de Valoració del Risc de Violència Sexual (SVR-20)

Entre els instruments desenvolupats basats en el judici clínic o professional estructurat, trobem el Manual de Valoració del Risc de Violència Sexual (SVR-20; Boer, Hart, Kropp i Webster, 1997) que, tal com el seu nom indica, està dissenyat per assistir al professional en la valoració del risc de reincidència sexual en subjectes adults que han comès un delictes sexual.

Aquest instrument ha estat traduït i adaptat al nostre context (Andrés-Pueyo i Hilterman, 2005) pel Grup d'Estudis Avançats en Violència de la Universitat de Barcelona i és un dels més utilitzats a nivell internacional (Rettenberger, Hucker, Boer i Eher, 2009). Fins avui, existeixen nou estudis internacionals independents centrats en avaluar la capacitat predictiva de l'SVR-20, duts a terme en cinc països (Barbaree, Langton, Blanchard i Boer, 2008; Craig, Browne, Beech i Stringer, 2006; de Vogel et al., 2004; Dempster, 1998; Pérez, Redondo, Martínez, García-Forero i Andrés-Pueyo, 2008; Rettenberger, Boer i Eher, 2011; Rettenberger, Matthes, Boer i Eher, 2010; Sjöstedt i Langström, 2002; Stadtland et al., 2005). A excepció de dos estudis en els quals l'índex de fiabilitat inter-avaluadors va ser moderat-baix (Hildebrand, de Ruiter i de Vogel, 2004; Sjöstedt i Langström, 2002), la fiabilitat de l'SVR-20 es considera excel·lent (Rettenberger et al., 2011) i, en general, la majoria d'estudis obtenen una bona precisió predictiva, amb àrees sota la corba AUC que oscil·len entre 0,63 i 0,83 (veure Taula 4).

Una de les crítiques que sol fer-se a les investigacions realitzades amb l'SVR-20 i amb altres instruments de judici professional estructurat és que la valoració del risc tendeix a realitzar-se de forma retrospectiva i basada en el registre d'informació continguda en arxius i expedients (Hart i Boer, 2009; Rettenberger et al., 2009). Per tant, alguns investigadors recomanen que les recerques futures es desenvolupin sobre la base d'un disseny longitudinal prospectiu. Fins avui, a Espanya només s'ha realitzat un estudi de la reincidència sexual amb l'SVR-20, tot i que de caràcter retrospectiu, el qual va presentar una bona validesa predictiva per a la reincidència sexual (Pérez, Redondo, Martínez, García-Forero i Andrés-Pueyo, 2008).

La present recerca es proposa resoldre part d'aquesta qüestió. En concret, pretén avaluar la capacitat predictiva de l'SVR-20, de les puntuacions totals de l'SVR-20, així com la capacitat predictiva de les tres subescales de l'SVR-20 amb la reincidència general, violenta i sexual en relació a diferents tipologies de delinqüents sexuals, en un estudi de disseny mixt retrospectiu-prospectiu. A més, per tal d'ampliar el coneixement sobre les propietats psicomètriques de l'SVR-20, es comparen les valoracions del risc d'aquest instrument amb les obtingudes amb l'Static-99, que actualment constitueix altra de les eines més emprades i reconegudes a nivell internacional.

Taula 4. Resum dels estudis que analitzen la capacitat predictiva de l'SVR-20

Autors	N	País	Disseny de l'estudi	Font d'informació	Validesa predictiva (Corba ROC)
Dempster (1998)	95	Canadà	Retrospectiu	Arxius i expedients	Valoració final=0,77 Suma de les puntuacions=0,74
Sjöstedt i Langström (2002)	51	Suècia	Retrospectiu	Arxius i expedients	Valoració final=0,56 Suma de les puntuacions=0,49
de Vogel et al. (2004)	122	Països Baixos	Retrospectiu	Arxius i expedients	Valoració final=0,83 Suma de les puntuacions=0,80
Stadtland et al. (2005)	134	Alemanya	Retrospectiu	Arxius i expedients	Suma de les puntuacions=0,68
Craig et al. (2006)	85	Regne Unit	Retrospectiu	Arxius i expedients	Suma de les puntuacions=0,48
Barbaree et al. (2008)	468	Canadà	Retrospectiu	Arxius i expedients	Suma de les puntuacions=0,63
Pérez-Ramírez et al. (2008)	163	Espanya	Retrospectiu	Arxius i expedients	Suma de les puntuacions=0,83
Rettenberger et al. (2010)	394	Àustria	Prospectiu	Valoració del risc com a pràctica habitual	Suma de les puntuacions=0,71
Rettenberger et al. (2011)	493	Àustria	Prospectiu	Valoració del risc com a pràctica habitual	Suma de les puntuacions=0,74

Nota: N=Grandària de la mostra d'estudi; ROC=Receiver Operating Characteristic (àrea sota la corba)

Font: El·laboració pròpia a partir de la informació facilitada per Rettenberger et al. (2011)

2. Objectius de l'estudi

L'objectiu principal d'aquesta recerca és avaluar la capacitat predictiva de la valoració final del risc a nivell qualitatiu o categorial, de les puntuacions totals i de les tres subescales de l'SVR-20 sobre el risc de reincidència general, violenta i sexual en una mostra de delinqüents sexuals en funció de la seva subtipologia (agressors/abusadors de víctimes adultes, menors o mixtes).

Com a objectiu secundari de la investigació, es pretén comparar la capacitat predictiva de l'SVR-20, com a instrument de valoració del judici clínic estructurat, amb l'Static-99, com a instrument de valoració del risc actuarial.

A més dels dos objectius esmentats, un estudi com aquest permetrà assolir, al menys parcialment, els següents propòsits:

- a) Augmentar el coneixement sobre la capacitat predictiva dels instruments de valoració del risc de violència sexual en el nostre país.
- b) Detectar les fortaleces i debilitats de l'SVR-20, així com la seva aplicabilitat en el nostre context.
- c) Aportar resultats basats en estudis longitudinals prospectius.
- d) Difondre l'ús de l'SVR-20 als professionals de diferents àmbits per a valorar el risc de violència sexual.
- e) Determinar, dins la tasca habitual dels professionals, en quines situacions és recomanable realitzar una valoració del risc de violència sexual.
- f) Discriminar, en funció del nivell de risc, quins subjectes són els que necessiten una intervenció més intensiva.

3. Metodologia

3.1. Disseny

Per poder abordar l'objectiu d'aquesta investigació, es va dur a terme un estudi de disseny mixt (retrospectiu de revisió d'expedients i prospectiu amb seguiment dels casos avaluats durant un període mitjà de seguiment de 2,55 anys), amb homes condemnats per delictes sexuals que es trobaven en tercer grau, llibertat condicional o llibertat definitiva des de l'any 2010. En el supòsit que un subjecte susceptible de formar part de la mostra d'estudi es trobés en llibertat definitiva en el moment de la valoració del risc, es va prendre la decisió de considerar la data de la llibertat definitiva com la data de validesa de la valoració del risc, donat que constituïa el moment en el qual ja no es disposava de més informació actualitzada per valorar el cas.

Les variables de referència o criteri, van ser les tres formes de reincidència penitenciària que habitualment es consideren: la general (que fa referència a la nova comissió d'un delicte de qualsevol tipologia), la violenta (que inclou els delictes contra les persones, així com els delictes contra la llibertat i indemnitat sexuals) i la sexual (entesa com aquells fets constitutius d'una infracció penal que atenta exclusivament contra la llibertat i indemnitat sexuals). La mostra d'interns analitzada es va classificar en tres categories diferents en funció de l'edat de la víctima: delinqüents sexuals amb víctimes adultes, delinqüents sexuals amb víctimes menors i delinqüents sexuals mixts (que compten en el seu historial delictiu amb víctimes adultes i menors d'edat). Per evitar la presència de possibles biaixos provinents de l'avaluador encarregat de dur a terme les valoracions del risc, es va utilitzar un procediment cec (on es desconeixien les dades sobre la possible existència de nous delictes posteriors, així com la data de comissió d'aquests fets) i les dades sobre reincidència es van obtenir posteriorment a la data de tancament de seguiment de l'estudi.

Per a la realització d'aquesta recerca, es van sol·licitar els permisos corresponents al Departament de Justícia de la Generalitat de Catalunya, indicant la garantia de confidencialitat de les dades dels subjectes que

composen la mostra i el compliment de la resta de requisits ètics i normatius de la recerca. Així també, es va sol·licitar als participants, en el cas de ser entrevistats per l'obtenció d'informació, la signatura d'un protocol de consentiment informat seguint el model acreditat i que també utilitza el GEAV (Grup d'Estudis Avançats en Violència) en els seus estudis amb aquest tipus de població.

3.2. Participants

La mostra està composta per interns que havien complit o compleixen actualment una condemna per delictes contra la llibertat sexual en diversos centres penitenciaris de Catalunya. Es van seleccionar aquells subjectes que es trobaven en tercer grau, així com aquells que estaven en llibertat condicional o definitiva. Finalment, es va obtenir una mostra total de 126 subjectes, tots ells homes amb una edat mínima de 18 anys.

3.3. Instruments

3.3.1. Manual per a la valoració del Risc de Violència Sexual - SVR-20

L'SVR-20 està format per 20 factors de risc estàtics i dinàmics (aquests últims també coneguts com "necessitats criminògenes", que són els que formen part del present de l'individu i són modificables, mitjançant la pròpia experiència o altre tipus d'intervenció, per la qual cosa es constitueixen com els objectius dels programes de tractament), empíricament relacionats amb la reincidència sexual. Cadascun dels vint factors de risc es codifiquen sobre la base de tres possibles categories de resposta en funció de la seva absència (N), presència parcial (?) o presència (S) en el cas valorat. Així mateix, també s'avalua el canvi en termes de millora o empitjorament (+, 0, -) del factor de risc un cop s'ha codificat com a "present" (S). Aquest instrument proporciona tres possibles nivells de risc qualitatiu o categorials: baix, moderat i alt. La valoració o judici final del risc la realitza l'avaluador mitjançant la valoració dels factors de risc i el seu pes específic en cada cas concret, especificant el nivell de risc dins tres categories (baix, moderat o alt) que no es limita només al sumatori total de les puntuacions per la seva obtenció. Tot i així, dins l'àmbit de la investigació és

habitual trobar estudis que utilitzen la suma aritmètica de les puntuacions (que oscil·len entre 0 i 24 punts) com a indicador complementari del nivell de risc de l'instrument. Per poder utilitzar l'SVR-20, és necessari entrenament previ en l'administració i codificació de l'instrument, així com coneixements específics sobre el fenomen de la violència sexual. Els factors de risc també s'agrupen en tres àrees bàsiques i es poden resumir a la Taula 5.

Taula 5. Factors de risc que componen l'SVR-20

1. Funcionament Psicosocial

- FR 1. Desviació sexual.
- FR 2. Víctima d'abús en la infància.
- FR 3. Psicopatia.
- FR 4. Trastorn mental greu.
- FR 5. Problemes relacionats amb el consum de substàncies tòxiques.
- FR 6. Ideació suïcida/homicida.
- FR 7. Problemes en les relacions sentimentals de parella.
- FR 8. Problemes laborals.
- FR 9. Antecedents de delictes violents no sexuals.
- FR 10. Antecedents de delictes no violents.
- FR 11. Fracàs en les mesures de supervisió prèvies.

2. Delictes sexuals

- FR 12. Freqüència elevada de delictes/agressions sexuals.
- FR 13. Tipologia múltiple de delictes sexuals.
- FR 14. Dany físic a la(les) víctima(es) dels delictes sexuals.
- FR 15. Ús d'armes o amenaces de mort en els delictes sexuals.
- FR 16. Progressió en la freqüència i/o gravetat dels delictes sexuals.
- FR 17. Minimització extrema o negació dels delictes sexuals.
- FR 18. Actituds que justifiquen o consenteixen els delictes sexuals.

3. Plans de futur

- FR 19. Absència de plans de futur realistes.
- FR 20. Actitud negativa cap a la intervenció.

4. Altres consideracions

En el present estudi, es va utilitzar la versió espanyola adaptada per Andrés-Pueyo i Hilterman (2005), que ha mostrat una alta fiabilitat inter-avaluadors (valor mitjà de kappa de Cohen=0,95) i bona validesa predictiva (AUC=0,83) per a la mostra espanyola (Pérez, Redondo, Martínez, García-Forero i Andrés-Pueyo, 2008).

3.3.2. Static-99

L'Static-99 està format per deu factors de risc estàtics (és a dir, aquells que formen part del passat de l'individu o que per la seva pròpia naturalesa no poden modificar-se) empíricament relacionats amb la reincidència sexual en homes adults.

Cada factor de risc es puntua amb un 0 un 1 en funció de la seva presència o absència, a excepció del factor de risc "Condemnes per delictes sexuals previs", que es puntua amb un 0, 1, 2 ó 3, atenent a l'historial de número d'imputacions i/o condemnes de l'individu. Les puntuacions obtingudes a cada factor de risc se sumen per obtenir una puntuació total que va de 0 a 12 i que a més proporciona quatre nivells de risc relatiu: baix (0-1 punts), baix-moderat (2-3 punts), moderat-alt (4-5 punts) i alt (6 punts o més). Com a valor afegit, l'instrument proporciona estimacions per la reincidència sexual i violenta a 5, 10 i 15 anys. Els factors de risc s'agrupen en tres àrees bàsiques i es poden resumir en la següent taula:

Taula 6. Factors de risc que componen l'Static-99

1. Informació sociodemogràfica

FR 1. Edat en el moment de l'excarceració.

FR 2. Convivència.

2. Historial delictiu oficial

FR 3. Condemnes de tipus no sexual en el delicte base.

FR 4. Condemnes prèvies no sexuals.

FR 5. Delictes sexuals previs.

FR 6. Condemnes prèvies.

FR 7. Condemnes per delictes sexuals sense contacte.

3. Víctimes

FR 8. Víctimes extrafamiliars.

FR 9. Víctimes desconegudes.

FR 10. Víctimes del sexe masculí.

Per la seva administració, no és necessari entrevistar al subjecte, ja que la informació pot obtenir-se a través dels arxius, expedients i registres oficials. Ara bé, els autors de l'instrument recomanen encaridament que tots els professionals rebin entrenament específic en l'ús de l'Static-99 abans de dur a terme qualsevol valoració del risc.

L'Static-99 també obté una bona fiabilitat inter-avaluadors (valor mitjà kappa de Cohen=0,90) i bona validesa predictiva (AUC=0,71-0,76) per a diferents mostres internacionals (Helmus, 2009). S'utilitza una versió traduïda expressament per la realització d'aquest estudi.

3.3.3. Llistat de Psicopatia: Versió Screening - PCL:SV

És un instrument utilitzat freqüentment en l'àmbit clínic i forense per a l'avaluació de la psicopatia. Consta de 12 ítems que es puntuen de 0 a 2, amb una puntuació total de 24 punts (Hart, Cox i Hare, 1995). La seva administració és necessària per poder puntuar correctament un dels factors de risc que componen l'SVR-20.

En aquest estudi, el PCL:SV es va codificar majoritàriament a partir de la informació disponible als arxius, expedients i bases de dades. Tot i que la seva administració està ideada per realitzar-la mitjançant una entrevista semi-estructurada en combinació amb informació documental i/o col·lateral, les investigacions prèvies indiquen que l'instrument es pot completar de manera fiable a partir d'informació documental si es realitza amb finalitats de recerca (Grann, Langström, Tengström i Stalenheim, 1998; Hildebrand, de Ruiter i de Vogel, 2004).

3.3.4. Protocol de dades socio-demogràfiques i criminològiques

Es va crear un protocol *ad hoc* per recollir la informació més rellevant sobre:

- a) Característiques socio-demogràfiques: edat, sexe i nivell educatiu.
- b) Variables criminològiques: qualificació jurídica del delicte base, tipus de relació amb la víctima dels delictes sexuals, edat i sexe de la víctima, tractament rebut, dates d'ingrés a presó, progressió a tercer grau, llibertat condicional, règim de semi-llibertat o permisos de sortida i de llibertat definitiva, i reincidència penal i penitenciària.

3.4. Procediment

La informació d'aquest estudi s'ha obtingut de diverses fonts d'informació: a) arxius i documentació judicial i penitenciària, b) qüestionaris i auto-informes i c) entrevistes i informacions complementàries.

Les dades socio-demogràfiques i criminològiques s'han extret dels arxius i expedients penitenciaris, així com de les dades que consten en el Sistema Informàtic Penitenciari Català (SIPC). Per a l'administració de l'SVR-20, l'Static-99 i el PCL:SV una avaluadora entrenada en l'ús d'aquests instruments ha realitzat la codificació dels factors de risc i la valoració final, a més de les entrevistes als interns. El PCL:SV s'ha utilitzat per poder codificar el factor de risc 3 (Psicopatia) de l'SVR-20, el qual requereix la valoració de la presència de psicopatia mitjançant el PCL-R (Hare, 1991) o PCL:SV.

Les dades sobre la reincidència s'han obtingut a través del Sistema Informàtic Penitenciari Català (SIPC) amb posterioritat a la valoració del risc. Pels objectius de l'estudi, s'ha definit la reincidència com la comissió d'un nou fet constitutiu de delicte (sexual i/o no sexual) contemplat al Codi Penal (LO 10/1995, de 23 de novembre del Codi Penal) que ha motivat l'ingrés a presó (en qualitat de preventiu o com a resultat d'una condemna) o bé el compliment d'una mesura penal alternativa. L'inici del període de seguiment comprèn des de la data de la valoració del risc o la data de llibertat definitiva (en els casos en que la valoració del risc es realitzés de forma retrospectiva per aquells

subjectes que ja es trobaven en llibertat definitiva en el moment de l'inici de l'avaluació) fins el 30 d'agost de 2015 com a data de tancament, amb una mitjana de 30,61 mesos (DE=15,85; Mín.=0,5 / Màx.=70,33), el que equival a 2,55 anys.

3.5. Anàlisi de dades

Les dades d'aquesta recerca s'han analitzat mitjançant el paquet estadístic IBM SPSS Statistics 20.

Es va procedir a l'anàlisi descriptiu mitjançant el càlcul de les freqüències de totes les variables d'estudi, així com l'obtenció dels estadístics més habituals per les variables contínues (mitjana i desviació estàndar).

Per realitzar la comparació dels dos grups es va aplicar la prova T Student de comparació de mitjanes i la prova U de Mann-Whitney, així com la prova z de comparació de proporcions. Per determinar la capacitat predictiva de l'SVR-20 i l'Static-99 sobre la reincidència general, violenta i sexual es va utilitzar la regressió logística binària per passos successius, establint un punt de tall de 0,20, donat que la probabilitat d'ocurrència de l'event a predir (la reincidència) és inferior a la no ocurrència de l'esdeveniment. Com a anàlisis complementàries, es van calcular les corbes ROC i es va dur a terme una anàlisi de supervivència amb grups de comparació (per nivells de risc i temps mig de reincidència).

4. Resultats

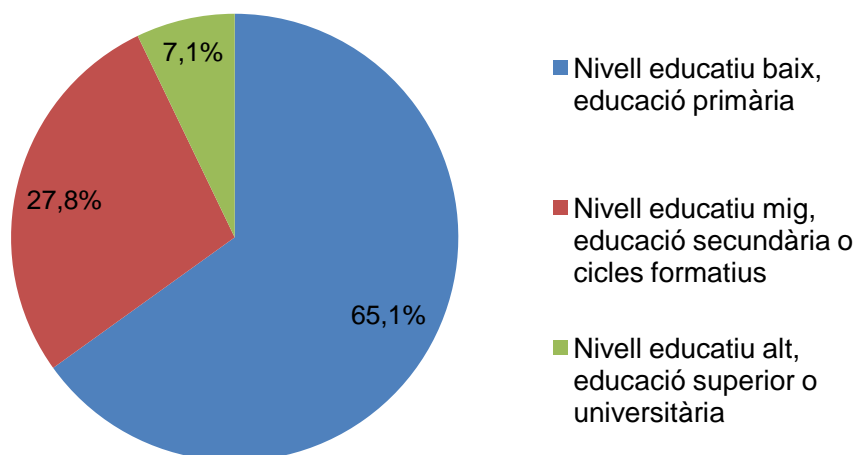
4.1. Resultats descriptius de la mostra

En primer lloc, es presenten els resultats derivats de l'anàlisi d'algunes variables sociodemogràfiques de la mostra, així com les característiques més rellevants en relació a la topografia dels delictes sexuals comesos pels subjectes del grup d'estudi.

La mostra està conformada per 126 homes, amb una mitjana d'edat de 45,74 anys (DE=13,85; Mín.=20 / Màx.=82) en el moment de l'avaluació i de l'inici del seguiment.

En relació al nivell màxim d'estudis assolits, més de la meitat de la mostra, en concret el 65,1% dels individus va completar els estudis primaris, el 27,8% va arribar a finalitzar els estudis secundaris o de grau formatiu i, finalment, només un 7,1% de la mostra posseeix estudis superiors o universitaris (Figura 9).

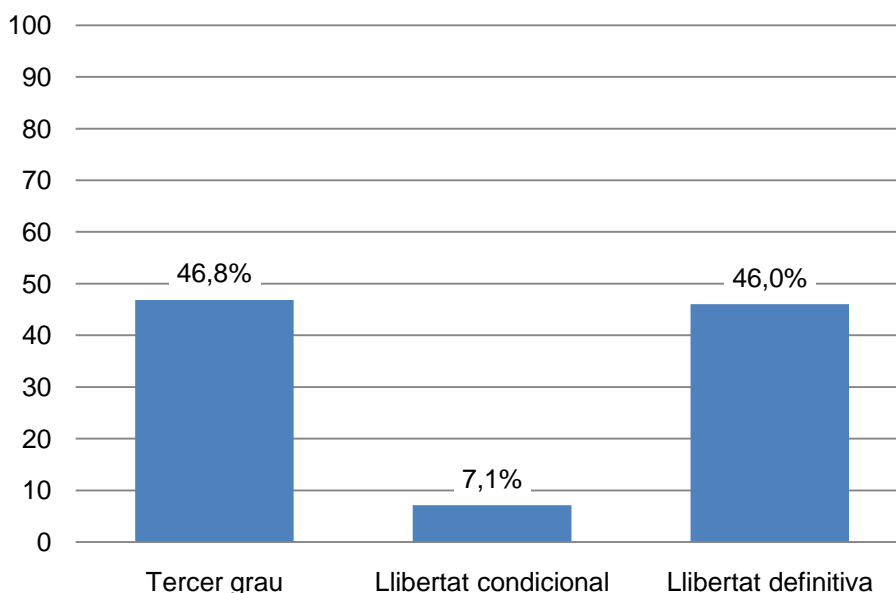
Figura 9. Nivell educatiu de la mostra d'estudi



Si atenem al grau de classificació penitenciari dels subjectes estudiats en el moment de la valoració del risc, trobem que un 46,8% de la mostra es trobava classificat en tercer grau o règim obert, un 7,1% gaudia de la llibertat

condicional i el 46% restant ja havia complert la totalitat de la condemna i es trobava en llibertat definitiva (Figura 10).

Figura 10. Grau de classificació penitenciària de la mostra d'estudi en el moment de la valoració del risc

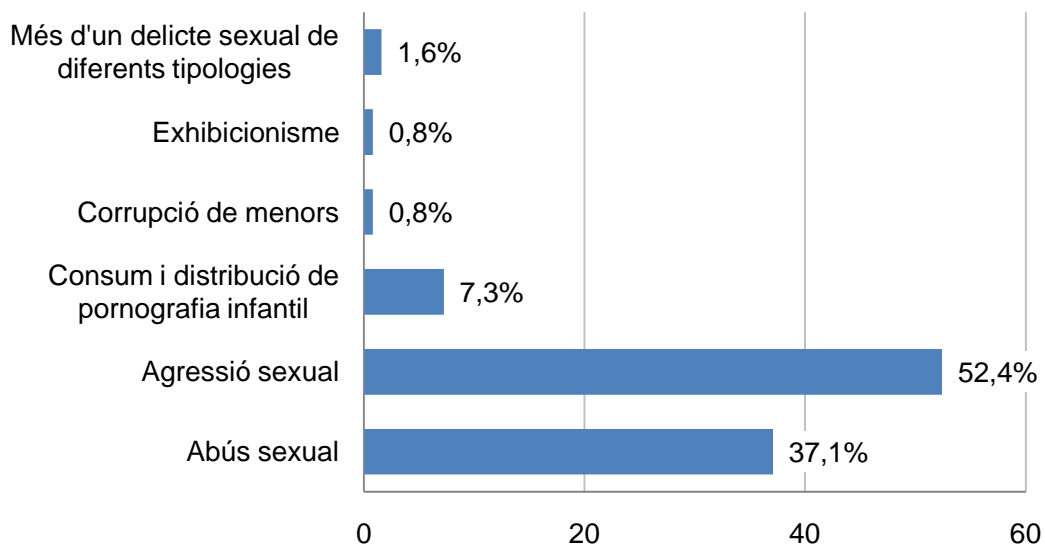


Si ens centrem en les variables relacionades amb els delictes sexuals comesos, obtenim la següent “radiografia” del fenomen.

La mitjana d'edat de la mostra en el moment de la comissió dels delictes sexuals era de 35,36 anys (DE=12,82; Mín.=18 / Màx.=79). Quant al temps de condemna, els subjectes van ser sentenciats a una mitjana de 88,42 mesos (DE=56,26; Mín.=6 / Màx.= 360) de compliment de penes privatives de llibertat (aproximadament 7,3 anys).

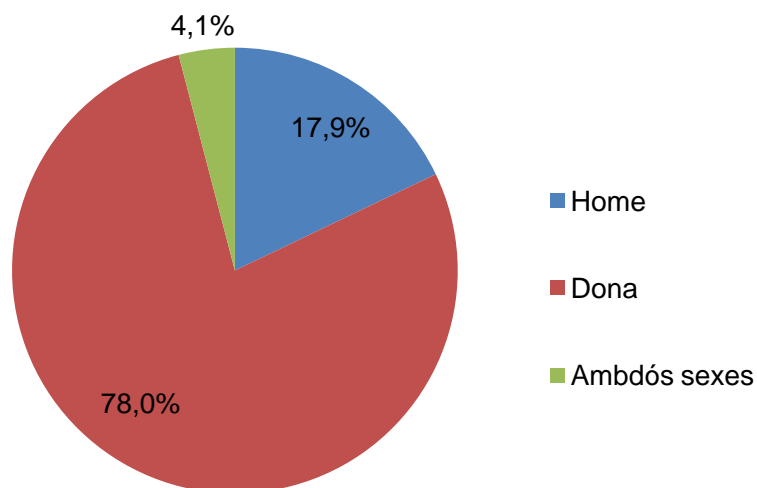
En relació al delicte base sexual, més de la meitat de la mostra (concretament el 52,4%) havia comés un delicte d'agressió sexual, un 37,1% dels subjectes complia condemna per abusos sexuals, un 7,3% per consum i distribució de pornografia infantil, un 1,6% per exhibicionisme o corrupció de menors, i l'1,6% restant per més d'una tipologia delictiva de caire sexual, segons s'estableix a la Llei Orgànica 10/1995 del Codi Penal, vigent fins a octubre de 2015 (Figura 11).

Figura 11. Tipologia del delictes base sexual de la mostra estudiada



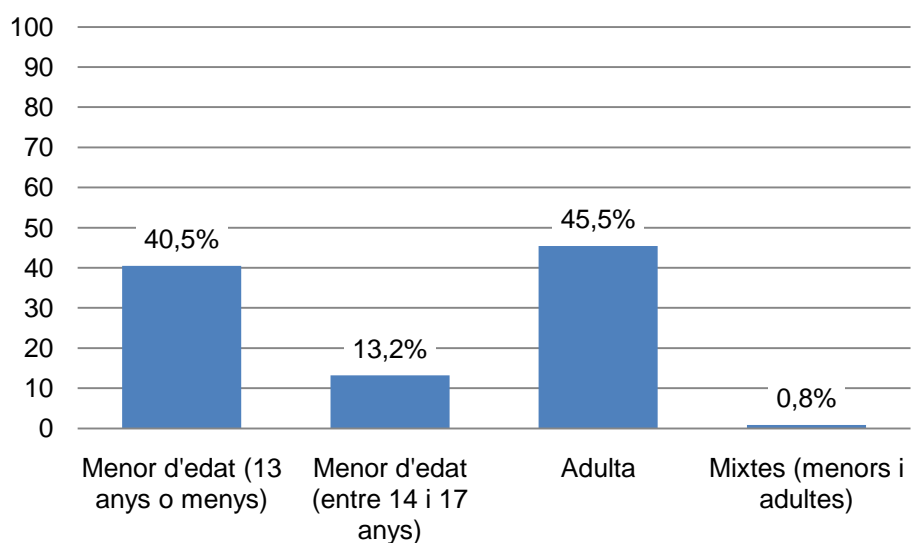
En relació al sexe de la víctima, tres quarts parts dels delinqüents sexuals van cometre els actes sobre persones del gènere femení (78%), gairebé el 18% eren del gènere masculí i, en un 4,1% dels casos, els condemnats van abusar o agredir sexualment a víctimes d'ambdós sexes (Figura 12).

Figura 12. Sexe de les víctimes dels delictes sexuals comesos per la mostra d'estudi



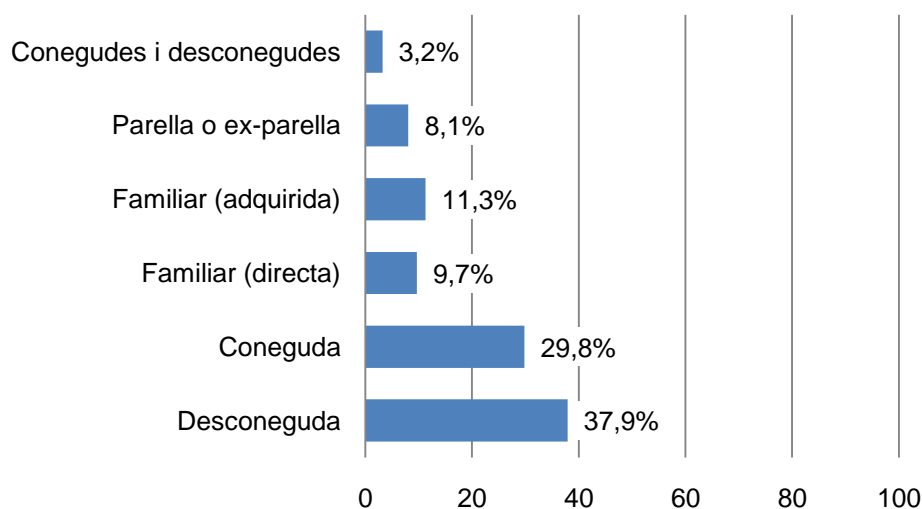
La Figura 13 ens mostra la distribució per edat de les víctimes, classificades en quatre categories. Com es pot observar, la majoria de delinqüents sexuals van seleccionar víctimes o bé menors de 13 anys o bé adultes (majors de 18 anys). Concretament, entre les víctimes menors d'edat, el 40,5% dels subjectes de la mostra va victimitzar a menors de 13 anys, mentre que un 13,2% ho va fer sobre nois i noies en edats compreses entre els 14 i 17 anys. De la resta, un 45,5% va cometre el delicte sobre persones adultes (més de 18 anys) i 0,8% dels individus va agredir o abusar tant a víctimes menors com adultes.

Figura 13. Edat de les víctimes en el moment de la comissió del delicte



Atenent al tipus de relació amb la víctima, el 37,9% dels delinqüents no la coneixia quan va cometre el delicte, gairebé el 30% era coneguda, un 21% pertanyia al nucli familiar (el 9,7% a la família directa i el 11,3% a la família adquirida, respectivament), el 8,1% mantenia o havia mantingut una relació de parella amb l'agressor en el moment dels fets i, finalment, un 3,2% va agredir tant a víctimes conegudes com desconegudes (Figura 14).

Figura 14. Tipus de relació entre la víctima i l'agressor



La Taula 7 ens mostra la classificació dels delinqüents sexuals en funció de dos variables: l'edat de la víctima i el tipus de relació entre víctima i agressor. Com es pot observar, les proporcions entre els que agredeixen o abusen d'adults o menors segons el grau de relació no difereix molt entre els subtipus bàsics (no es té en compte el delinqüent sexual mixt ja que només comptem amb un cas que va agredir víctimes adultes i menors). Tot i que pot semblar que els delinqüents sexuals amb preferència pels menors tendeixen a abusar més de víctimes familiars que els que agredeixen a víctimes adultes, les comparacions de les proporcions mitjançant la prova z no mostra diferències estadísticament significatives en cap de les categories ($p < 0,05$).

Taula 7. Tipus de relació amb la víctima en funció del subtipus de delinqüent sexual

	Subtipus d'agressor sexual		
	Delinqüent sexual amb víctimes adultes	Delinqüent sexual amb víctimes menors	Delinqüent sexual mixt
Tipus de relació amb la víctima	f (n)	f (n)	f (n)
Familiar	23,6% (13)	35,4% (23)	0% (0)
Coneguda	34,5% (19)	24,6% (16)	100% (1)
Desconeguda	40,0% (22)	35,4% (23)	0% (0)
Altres casos	1,8% (1)	4,6% (3)	0% (0)
Total	100% (55)	100% (65)	100% (1)

Nota: Altres casos=Víctimes conegudes i desconegudes.

La Taula 8 mostra la distribució de les víctimes en funció del sexe i grau de relació de la víctima amb l'agressor. Com es pot observar, els homes són més victimitzats abans d'assolir la majoria d'edat (13,4%) que no pas en l'edat adulta, mentre que les dones la pateixen en major grau en durant l'adulthood (40,8%), tot i que el percentatge de menors del gènere femení que són víctimes d'abusos o agressions també constitueix una xifra considerable (35,9%). En el cas dels delinqüents sexuals que abusen de víctimes d'ambdós sexes, observem que aquestes van ser totes menors de 13 anys.

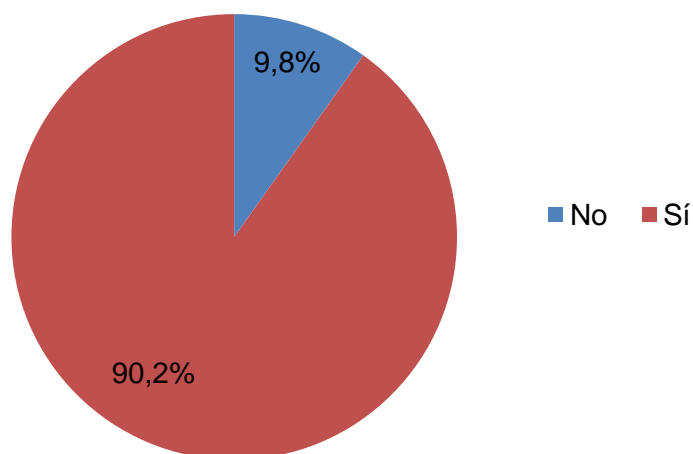
Taula 8. Distribució de les víctimes en funció del sexe i d'edat en el moment del delictes base

Edat de la víctima	Sexe de la víctima		
	Home	Dona	Ambdós sexes
	f (n) del total	f (n) del total	f (n) del total
Menor d'edat (< 13 anys)	9,2% (11)	26,7% (32)	4,2% (5)
Menor d'edat (13-17 anys)	4,2% (5)	9,2% (11)	0% (0)
Adulta (18 anys o més)	5% (6)	40,8% (49)	0% (0)
Mixtes (menors i adultes)	0% (0)	0,8% (1)	0% (0)

Quant al nombre total de víctimes per delinqüent sexual, trobem que el 77,4% de la mostra compta amb una sola víctima en tot el seu historial delictiu, el 13% amb dues víctimes, el 8,6% suma un total d'entre 3 i 6 víctimes i un 0,9% dels casos ha arribat a abusar o agredir a deu o més víctimes durant tota la seva trajectòria com a autor de delictes contra la llibertat i indemnitat sexuals.

Per últim, en relació al tractament realitzat per abordar la violència sexual, la Figura 15 reflexa com el 90,2% de la mostra estudiada va participar en el programa de Tractament Específic pel Control de l'Agressió Sexual (SAC) durant la seva estància a presó. Només el 10% dels subjectes que es trobaven en tercer grau, llibertat condicional o llibertat definitiva no va realitzar l'esmentat programa.

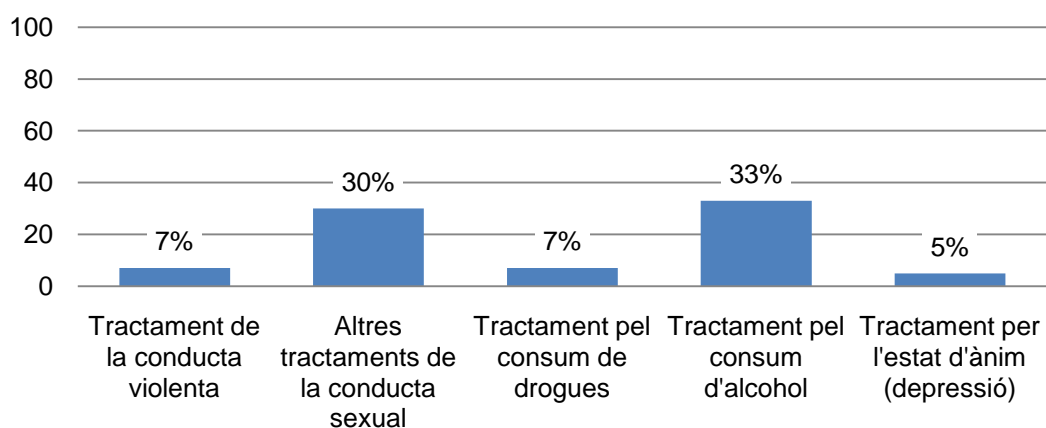
Figura 15. Subjectes de la mostra que han realitzat el programa SAC



En relació als subjectes que van participar en el programa SAC, el 84,1% va completar-lo en la seva modalitat intensiva a més de la fase posterior de seguiment. En canvi, un 10,3% ho va fer només en la seva versió intensiva i un 4,7% només va formar part del grup de la fase de seguiment del programa. Finalment, el 0,9% de la mostra ho va fer en la modalitat bàsica amb grup de seguiment.

A més del programa SAC, alguns individus també van realitzar altres tractaments, en concret, el 32% de la mostra. Del total d'aquells subjectes que va participar en altres intervencions, un 7% es va adreçar al tractament de la conducta violenta, un 30% a altres tractaments relacionats amb el comportament sexual (diferents al programa SAC), un 40% per l'abordatge del consum de substàncies (7% drogues i 33% alcohol) i, finalment, un 5% per tractar problemes de l'estat d'ànim, principalment depressió (Figura 16).

Figura 16. Altres tractaments realitzats (diferents al Programa SAC)



4.2. Resultats sobre la reincidència

Del total de la mostra estudiada, un 6,4% (8 subjectes) va reincidir en qualsevol tipus de delicte durant el període de seguiment. Com es pot observar a la Taula 9, el 93,7% de la mostra no va reincidir durant tot el temps de seguiment, el 2,4% va cometre un delicte sexual, el 0,8% va reincidir amb un nou delicte violent (no sexual) i un 3,2% ho va fer en altres tipologies delictives diferents de la sexual i violenta.

Taula 9. Reincidència total de la mostra estudiada

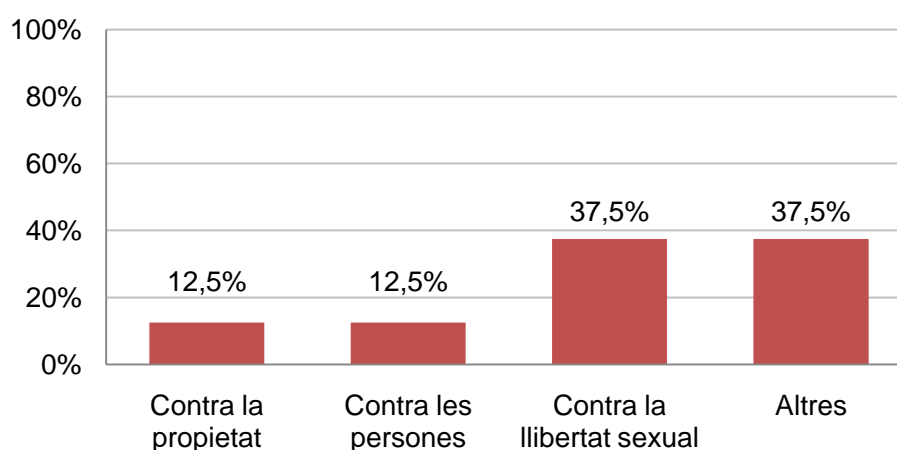
	n	%
No reincidència	118	93,7
Sexual	3	2,4
Violenta	1	0,8
Altres	4	3,2
Total	126	100

Del total de reincidents (8 subjectes), el 62,5% es trobava en llibertat definitiva, el 25% en llibertat condicional i el 12,5% en tercer grau. Com a mitjana, els subjectes van trigar 17,8 mesos (DE=13,63; Mín.=2,68 / Màx. 37,7) en tornar a cometre un nou delicte.

La Figura 17 representa la distribució de la reincidència en funció del tipus de delicte comés (calculat només en base al total de reincidents). Com es pot apreciar, el 37,5% dels reincidents va cometre un nou delicte contra la llibertat i

indemnitat sexuals, mentre que el 12,5% ho va fer amb un delicte contra les persones i altre 12,5% per delictes contra la propietat. Cal destacar que, juntament amb els delictes sexuals, el major percentatge de reincidència també se situa en altres tipologies delictives diferents de les esmentades anteriorment, constituint la seva majoria delictes contra la seguretat en el trànsit.

Figura 17. Tipus de delicte comés en la mostra de reincidents (n=8)



En relació a la reincidència específicament sexual, la Taula 10 reflexa la taxa de reincidència d'aquesta tipologia delictiva, excloent aquells casos on la nova comissió d'un delicte va ser de naturalesa no sexual. Com es pot observar, només el 2,38% dels subjectes de la mostra estudiada va reincidir en aquesta tipologia delictiva.

Taula 10. Reincidència sexual

	n	%
No reincidència sexual	123	97,61
Reincidència sexual	3	2,38
Total	126	100

4.3. Comparacions sobre la validesa predictiva de l'SVR-20 i l'Static-99

En relació al Manual de Valoració del Risc de Violència Sexual (SVR-20) i l'Static-99, es va poder completar l'avaluació per a la totalitat de la mostra amb els dos instruments.

Abans d'aprofundir en els resultats obtinguts, és interessant realitzar un comentari en relació al factor de risc "Altres consideracions" de l'SVR-20. En els casos on es va puntuar la presència d'altres circumstàncies que podrien afectar al risc de violència sexual no contemplades a l'instrument, els factors de risc que van aparèixer amb més freqüència van ser la manca d'habilitats socials, manca d'estratègies d'afrontament, aïllament social i manca de suport social i emocional.

En relació a la valoració del risc d'ambdós instruments, la mitjana del sumatori de les puntuacions totals de l'SVR-20 va ser 10,67 (DE=6,04; Mín.=0 / Màx.=33) sobre un màxim de 42 punts; mentre que la mitjana de l'Static-99 va ser de 2,59 punts (DE=1,46; Mín.=0 / Màx. 9) sobre un màxim de 12 punts. La Taula 11 resumeix també els estadístics de les puntuacions mitjanes corresponents a les tres subescales de l'SVR-20 pel total de la mostra i per dos subtipus de delinqüents sexuals: els que agredeixen a víctimes adultes i els que ho fan amb víctimes menors d'edat (17 anys o menys).

Taula 11. Puntacions mitjanes totals i de les subescales de l'SVR-20 i l'Static-99

	Subtipus víctimes adultes (n=55)			Subtipus víctimes menors (n=65)			Total (n=126)		
	M	DE	Mín.-Màx.	M	DE	Mín.-Màx.	M	DE	Mín.-Màx.
Total SVR-20	10,82	7,36	0 - 33	10,49	4,82	1 - 25	10,67	6,04	0 - 33
Subescala 1	5,67	4,72	0 - 26	4,83	2,74	0 - 13	5,24	3,73	0 - 26
Subescala 2	3,47	2,83	0 - 13	3,78	2,36	0 - 12	3,66	2,58	0 - 13
Subescala 3	0,96	1,05	0 - 4	0,83	1,09	0 - 4	0,87	1,06	0 - 4
Total Static-99	2,62	1,66	0 - 9	2,84	1,87	0 - 8	2,59	1,76	0 - 9

Nota: Subescala 1=Funcionament psicosocial (SVR-20); Subescala 2=Delictes sexuals (SVR-20); Subescala 3=Plans de futur (SVR-20).

Mitjançant el càlcul de la prova T de comparació de grups, no es van trobar diferències significatives entre els dos subtipus de delinqüents sexuals prenent com a referència les valoracions finals del risc quantitatives (suma aritmètica de les puntuacions) de les dues escales utilitzades, ni tampoc entre les subescales de l'SVR-20 ($p > 0,01$, un cop realitzada la correcció de Bonferroni per comparacions múltiples).

La següent taula mostra la distribució de les proporcions segons la valoració final del risc a nivell qualitatiu (és a dir, dins les categories "baix", "mig" o "alt" en el cas de l'SVR-20 i "baix", "baix-mig", "mig-alt" i "alt" en el cas de l'Static-99) pel total de la mostra i en funció dels dos subtipus esmentats més amunt. En relació a la distribució de les valoracions finals qualitatives i quantitatives dels dos subtipus, només s'han calculat per aquells casos on constava informació disponible per categoritzar-los en un dels dos grups i, per tant, el sumatori és inferior al total de la mostra (es van eliminar 5 casos sense classificar i un cas en el que el subjecte havia agredit tant a víctimes adultes com menors).

Taula 12. Valoració final del risc amb l'SVR-20 i l'Static-99

	Subtipus víctimes adultes (n=55)		Subtipus víctimes menors (n=65)		Total (n=126)	
	%	(n)	%	(n)	%	(n)
SVR-20						
Baix	60,0%	(33)	46,2%	(30)	52,4%	(66)
Moderat	30,9%	(17)	46,2%	(30)	39,7%	(50)
Alt	9,1%	(5)	7,7%	(5)	7,9%	(10)
Static-99						
Baix	23,6%	(13)	36,9%	(24)	30,2%	(38)
Baix-Moderat	58,2%	(32)	30,8%	(20)	42,9%	(54)
Moderat-Alt	10,9%	(6)	29,2%	(19)	22,2%	(28)
Alt	7,3%	(4)	3,1%	(2)	4,8%	(6)

Mitjançant la prova z de comparació de proporcions, les taules de contingència i la prova Chi-Quadrat, es va procedir a comparar els subtipus dels delinqüents sexuals per tal de comprovar si existien diferències significatives en el nivell de risc qualitatiu. En aquest sentit, es van trobar diferències estadísticament significatives entre els dos grups amb l'Static-99, en el sentit de que els delinqüents sexuals amb víctimes menors presenten un risc "moderat-alt" en

major proporció que els delinqüents sexuals amb víctimes adultes ($\chi^2_{(6,121)}=14,986$; $p<0,05$).

Les valoracions finals del risc de l'SVR-20 i l'Static-99, tant quantitatives com qualitatives, no mostren una correlació estadísticament significativa entre ambdós instruments (veure Taula 13). No obstant això, sí que s'obtenen associacions significatives entre les puntuacions totals (quantitatives) i les categòriques dins una mateixa escala, especialment a l'Static-99. Aquest fet no ens ha de sorprendre, ja que les puntuacions quantitatives d'aquest instrument tenen una transformació directa a valoracions qualitatives o categorials del risc en funció del valor final obtingut. En canvi, quant a l'SVR-20, el manual d'interpretació no estableix una relació directa i positiva entre puntuacions quantitatives i qualitatives (de fet, és possible que un individu que puntuï positivament a tres factors de risc presenti un nivell de risc qualitativament superior que un subjecte amb un major nombre de factors de risc presents). Tot i així, les proves aplicades també assenyalen un alt grau de correlació entre les puntuacions quantitatives i categorials en aquest instrument de judici professional estructurat un cop aplicada la correcció de Bonferroni ($r_s=0,718$; $p<0,012$).

Taula 13. Correlacions entre el risc final quantitatiu i categòric de l'SVR-20 i l'Static-99

	Puntuació total SVR-20	Valoració categorial SVR-20	Puntuació total Static-99	Valoració categorial Static-99
Puntuació total SVR-20	1,000			
Valoració categòrica SVR-20	0,718*	1,000		
Puntuació total Static-99	0,182	0,208	1,000	
Valoració categòrica Static-99	0,137	0,193	0,955*	1,000

* $p<0,012$

4.3.1. Regressió logística

A l'hora de dur a terme les anàlisis mitjançant la regressió logística, els càlculs només es van obtenir per a la totalitat de la mostra, ja que aquest tipus d'anàlisi no es va poder realitzar per a cada subtipus (delinqüents sexuals amb víctimes adultes i delinqüents sexuals amb víctimes menors) donada la baixa taxa de la reincidència a cadascun dels grups. A més, es va ajustar el punt de tall per la classificació a un valor de 0,20, donat que la taxa de reincidència dels agressors sexuals se situa entre el 15-20% per a períodes de seguiment de cinc anys.

4.3.1.1. Validesa predictiva de l'SVR-20

En relació a la capacitat predictiva de l'instrument sobre la reincidència general (qualsevol tipus de delicte), ni les puntuacions a cada subescala, ni la valoració final del risc (categorial) van resultar significatives. Només la puntuació total (quantitativa) va mostrar-se com un predictor significatiu dins el model de la regressió logística ($\text{Exp}[B]=1,114$; $p<0,05$) per a tota la mostra. En aquest cas, el model s'ajusta a les dades a un nivell acceptable al test Chi-Quadrat de bondat de l'ajust de Hosmer-Lemeshow² ($X^2_{(8,126)}=6,637$; $p=0,576$) i prediu correctament el 92,1% dels casos, tot i que s'observa una taxa considerable de falsos negatius (Veure taula 14).

Taula 14. Classificació del model de regressió logística per la reincidència general

Observat	Pronosticat			% Correcte
	Reincidència general			
	No	Sí		
Reincidència general	No	115	3	97,5
	Sí	7	1	12,5
% Global				92,1

Nota: El valor de tall és 0,200

² El test Chi-Quadrat de bondat de l'ajust de Hosmer-Lemeshow és una prova molt utilitzada en aquests tipus d'anàlisis, amb l'objectiu de comprovar si el model pot explicar el fenomen observat. El test avalua la distància entre l'observat a la realitat i el que s'espera segons el model proposat a la regressió logística. En aquest sentit, un valor p superior a 0,05 indica que no es pot rebutjar la hipòtesi nul·la, és a dir, que no hi ha diferències entre els valors observats i els valors predits. Per tant, el model semblaria ajustar-se a les dades reals de manera raonable. En aquest sentit, és desitjable que el valor p d'aquesta prova sigui superior a 0,05.

Quant a la reincidència violenta, els resultats són totalment similars per aquest instrument, on només el sumatori total de les puntuacions es mostra significatiu dins el model de regressió logística ($\text{Exp}[B]=1,492$; $p<0,05$), mostrant una major especificitat, tot i que s'ha de dir el model no s'ajusta de manera acceptable a la realitat, segons el test de Hosmer-Lemeshow ($X^2_{(6,126)}=13,551$; $p=0,035$). La Taula 15 mostra en quin grau el model proposat classifica els casos pronosticats i observats de manera correcta.

Taula 15. Classificació del model de regressió logística per la reincidència violenta

Observat	Pronosticat			% Correcte
	Reincidència violenta			
	No	Sí		
Reincidència violenta	No	121	1	99,2
	Sí	3	1	25,0
% Global				96,8

Nota: El valor de tall és 0,200

Centrant-nos en la reincidència sexual, novament obtenim resultats semblants que amb els altres tipus de reincidència analitzats prèviament, ja que només les puntuacions totals de l'SVR-20 s'inclouen al model de regressió ($\text{Exp}[B]=1,523$; $p<0,05$). No obstant això, la prova de bondat de l'ajust Chi-Quadrat de Hosmer-Lemeshow torna a indicar que aquest model no s'ajusta de manera acceptable a les dades observades ($X^2_{(6,126)}=21,861$; $p=0,001$), tot i mostrar un major percentatge de classificació global correcte respecte a la reincidència general i una taxa inferior de falsos negatius en comparació a la reincidència general i violenta (Taula 16).

Taula 16. Classificació del model de regressió logística per la reincidència sexual

Observat	Pronosticat			% Correcte
	Reincidència sexual			
	No	Sí		
Reincidència sexual	No	122	1	99,2
	Sí	2	1	25,0
% Global				96,8

Nota: El valor de tall es 0,200

4.3.1.2. Validesa predictiva de l'Static-99

Les anàlisis de regressió logística van mostrar que, per la reincidència general, ni les puntuacions totals ni la valoració final del risc qualitativa o categorial d'aquest instrument actuarial van ser estadísticament significatives, ja que no es van incloure al model final de predicció.

En relació a la reincidència violenta, tant les puntuacions totals de l'Static-99 (Exp[B]=1,666; $p < 0,05$), com la valoració qualitativa del risc estaven incloses al model final de regressió (Exp[B]=3,896; $p < 0,05$). Tot i que la puntuació total va presentar un percentatge global d'encert millor que la valoració categorial del risc (del 96,8% i 95,2% respectivament), ambdós amb un bon ajust del model a les dades segons el test de Hosmer-Lemeshow ($X^2_{(4,126)}=8,961$; $p=0,062$ pel nivell de risc quantitatiu; $X^2_{(1,126)}=1,888$; $p=0,169$ pel risc final qualitatiu).

Finalment, a l'hora d'analitzar la reincidència sexual, novament es va trobar que tant les puntuacions totals (Exp[B]=2,000; $p < 0,05$), com la valoració del risc categorial (Exp[B]=6,917; $p < 0,05$) de l'Static-99 resultaven estadísticament significatives dins el model per la predicció d'aquests tipus de reincidència, amb un percentatge global de classificació correcta del 97,6% en base a les puntuacions totals i del 96% pel risc final qualitatiu. Novament, els models es van ajustar de manera adequada a les dades segons els test de bondat de l'ajust utilitzats (test de Hosmer-Lemeshow: $X^2_{(4,126)}=5,074$; $p=0,280$ pel risc final quantitatiu; $X^2_{(1,126)}=1,429$; $p=0,232$ pel risc final qualitatiu).

4.3.2. Corbes ROC

Donat que l'Static-99 proporciona una valoració quantitativa del risc i que l'SVR-20 també permet l'obtenció d'una puntuació contínua (tot i que el desitjable és arribar a determinar el nivell de risc a nivell categorial en aquest últim instrument), es va optar per aprofitar aquestes dades i anar un pas més enllà per determinar la validesa predictiva dels dos instruments, mitjançant l'obtenció de les corbes ROC (*Receiver Operating Characteristic*). L'anàlisi basat en les corbes ROC constitueix un mètode estadístic per determinar la precisió diagnòstica dels instruments que utilitzen variables o escales contínues

i és útil en els estudis de predicció que analitzen fenòmens poc freqüents (Loinaz, 2016). Aquesta tècnica es va desenvolupar als anys cinquanta per l'estudi de detecció i interpretació de senyals de radar (Peterson et al., 1954) i posteriorment s'ha estès i incorporat a altres àmbits com el de la salut. Si ens centrem en la reincidència, la corba ROC constitueix una representació gràfica de la taxa de vertaders positius (probabilitat de detectar correctament un subjecte reincident) enfront la taxa de falsos positius (probabilitat de detectar un subjecte reincident quan realment no ho és) per a cada punt de tall d'una prova diagnòstica amb una escala de mesura contínua en la detecció de fenòmens amb només dos resultats possibles (en el nostre cas, reincident/no reincident). La capacitat discriminativa d'una prova, s'obté mitjançant el càlcul de l'àrea sota la corba ROC (AUC, *area under the curve*). L'àrea sota la corba, és una mesura global d'aquesta precisió diagnòstica i es defineix com la probabilitat de classificar correctament un parell de subjectes (reincidents i no reincidents), seleccionats a l'atzar, mitjançant els resultats obtinguts quan se'ls hi aplica la prova diagnòstica (Burgueño et al., 1995). En aquest sentit, en la mesura en que els valors AUC s'apropen a 0,5, es pot afirmar que les prediccions s'han realitzat a l'atzar i existiria la mateixa probabilitat de classificar a un subjecte com reincident que com no reincident. En canvi, si aquests valors AUC són pròxims a 1, s'entén que l'instrument realitza classificacions correctes a l'hora de discriminar quins subjectes reincidiran i quins no, i que gràficament correspondria a una corba desplaçada cap a dalt i a l'esquerra.

Així, com a segon pas per determinar la validesa predictiva dels dos instruments, es va procedir a realitzar aquesta prova. Partint d'aquesta base, es van considerar significatius aquells valors AUC que presentaven intervals de confiança d'entre 0,51 i 1. D'aquesta manera, es va trobar que, per a la totalitat de la mostra, només les puntuacions obtingudes a la subescala "Plans de futur" de l'SVR-20 van mostrar una capacitat predictiva acceptable per la reincidència sexual i violenta (amb valors AUC de 0,73 i 0,69 respectivament).

Posteriorment, es va procedir a analitzar la mostra per separat, en funció dels dos subtipus prèviament establerts. Concretament, pel grup de delinqüents sexuals amb víctimes adultes, novament es va trobar que només les

puntuacions de la subescala “Plans de futur” de l’SVR-20 mostraven una capacitat predictiva acceptable per la reincidència general i violenta (valors AUC de 0,71 i 0,74 respectivament). En canvi, pel grup de delinqüents sexuals amb víctimes menors, tant les puntuacions totals de l’Static-99, com les de l’SVR-20 i les de les subescales “Funcionament psicosocial” i “Delictes sexuals” de l’SVR-20 van mostrar una precisió predictiva excel·lent (amb uns valors AUC que oscil·len entre 0,98 i 1). La Taula 17 resumeix els valors AUC i els intervals de confiança (IC 95%) per a cada tipus de reincidència i per les subtipologies.

Taula 17. Capacitat predictiva de les puntuacions totals, valoracions finals del risc i subescales de l’SVR-20 i l’Static-99 mitjançant els valors AUC

	Reincidència					
	General		Violenta		Sexual	
	AUC	IC 95%	AUC	IC 95%	AUC	IC 95%
Tota la mostra (N=126)						
Puntuació total Static-99	0,53	0,30-0,76	0,69	0,40-0,99	0,79	0,47-1,00
Puntuació total SVR-20	0,70	0,48-0,91	0,76	0,39-1,00	0,69	0,23-1,00
Funcionament Psicosocial (SVR-20)	0,69	0,48-0,90	0,76	0,48-1,00	0,70	0,36-1,00
Delictes sexuals (SVR-20)	0,65	0,44-0,86	0,73	0,34-1,00	0,68	0,18-1,00
Plans de futur (SVR-20)	0,58	0,41-0,75	0,73	0,59-0,86	0,69	0,54-0,84
Delinqüents sexuals amb víctimes adultes (N=55)						
Puntuació total Static-99	0,60	0,33-0,86	0,57	0,23-0,90	0,67	0,24-1,00
Puntuació total SVR-20	0,74	0,41-1,00	0,68	0,27-1,00	0,56	0,02-1,00
Funcionament Psicosocial (SVR-20)	0,73	0,46-0,99	0,65	0,34-0,96	0,54	0,16-0,91
Delictes sexuals (SVR-20)	0,67	0,31-1,00	0,65	0,18-1,00	0,54	0,00-1,00
Plans de futur (SVR-20)	0,71	0,54-0,87	0,74	0,57-0,91	0,70	0,48-0,91
Delinqüents sexuals amb víctimes menors (N=65)						
Puntuació total Static-99	0,49	0,13-0,84	1,00	1,00-1,00	1,00	1,00-1,00
Puntuació total SVR-20	0,64	0,40-0,88	1,00	1,00-1,00	1,00	1,00-1,00
Funcionament Psicosocial (SVR-20)	0,66	0,36-0,96	1,00	1,00-1,00	1,00	1,00-1,00
Delictes sexuals (SVR-20)	0,62	0,37-0,86	0,98	0,95-1,00	0,98	0,95-1,00
Plans de futur (SVR-20)	0,45	0,22-0,69	0,65	0,48-0,81	0,65	0,48-0,81

Nota: AUC=Àrea sota la corba; IC=Intèrval de confiança

Es marquen en negreta els valors AUC significatius (límit inferior superior a 0,5 amb un intèrval de confiança del 95%)

4.3.3. Anàlisi de supervivència

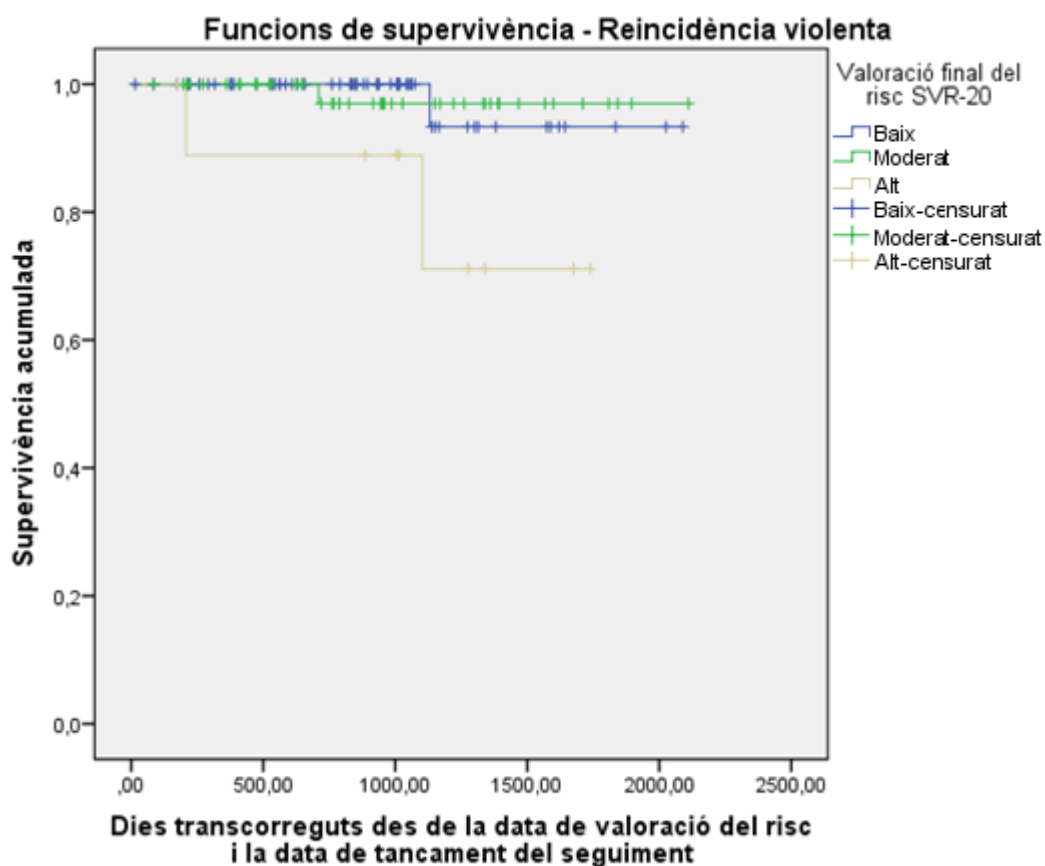
Els estudis longitudinals que impliquen el seguiment de persones presenten l'avantatge de proporcionar-nos dades més ajustades a la realitat en relació l'evolució d'aquests subjectes, tot i que també són més costosos a l'hora d'analitzar les dades a nivell estadístic (Domènech, 1992). Per aquesta raó, s'han de tenir en compte alguns aspectes. En primer lloc, és habitual que els subjectes s'incorporin de manera successiva al l'estudi, que constitueix el moment d'inici del seguiment del subjecte en contret, tot i que no coincideixi amb la data d'inici de la recerca (com és en el nostre cas, on les dates d'inici del seguiment són variables i corresponen a la data de la realització de la valoració del risc del subjecte, si encara es troba en tercer grau o llibertat definitiva, o bé la data de la seva llibertat definitiva); per aquesta raó, la duració del temps de seguiment és variable per a cadascun dels individus de la mostra. En segon lloc, durant aquest període de temps, el seguiment dels subjectes és individual, i es poden produir tres situacions: que el subjecte presenti l'esdeveniment d'interès (en el nostre cas, reincideixi), que continuï sense presentar aquest estat fins la data de finalització de l'estudi (és a dir, que no cometi cap nou delicte), o que es perdi el contacte amb ell en un moment determinat (p.ex. mort, pèrdua de contacte per canvi de residència, abandonament voluntari de l'estudi...). Aquestes dues darreres situacions constitueixen observacions incompletes o parcials, que en el camp de l'estadística s'anomenen "dades censurades". Davant aquestes circumstàncies, les tècniques estadístiques clàssiques no són suficients per tractar aquest tipus de dades. En canvi, tal i com assenyala Domènech (1992), "les tècniques d'anàlisi de la supervivència [...] estan especialment dissenyades per la variable dependent *temps de supervivència*, les mesures de la qual s'obtenen a partir de seguiments de durada variable i es caracteritzen per l'existència de *temps incomplets*". D'aquesta manera, l'anàlisi de supervivència té com a objecte d'estudi el temps, des de l'inici del seguiment, fins que es produeix o es presenta l'esdeveniment d'interès (en el nostre cas, la nova comissió d'un delicte) o finalitza el període de seguiment (al nostre estudi, el 30 d'agost de 2015).

Per aquesta raó, tenint present els avantatges que presenten aquestes tècniques, es va procedir a analitzar les dades mitjançant l'anàlisi de supervivència amb el mètode Kaplan-Meier, tenint en compte el temps de seguiment de cadascun dels individus de la mostra i l'event a estudiar (reincidència general, violenta i sexual), introduint com a variable de comparació la valoració final de risc categorial (qualitativa) de l'SVR-20 i de l'Static-99 per determinar si existien diferències significatives en el temps de reincidència en funció del nivell de risc presentat en cada grup a cada instrument de valoració del risc. En primer lloc, es descriuen els resultats obtinguts amb l'SVR-20 i, posteriorment, els derivats de les anàlisis amb l'Static-99.

En relació a l'anàlisi de supervivència amb l'SVR-20 per la reincidència general, no es van trobar diferències significatives entre els nivells finals de risc categòrics a l'hora de predir la comissió de nous delictes de qualsevol tipologia (prova log-rank de Mantel-Cox $X^2=2,509$; $p=0,285$).

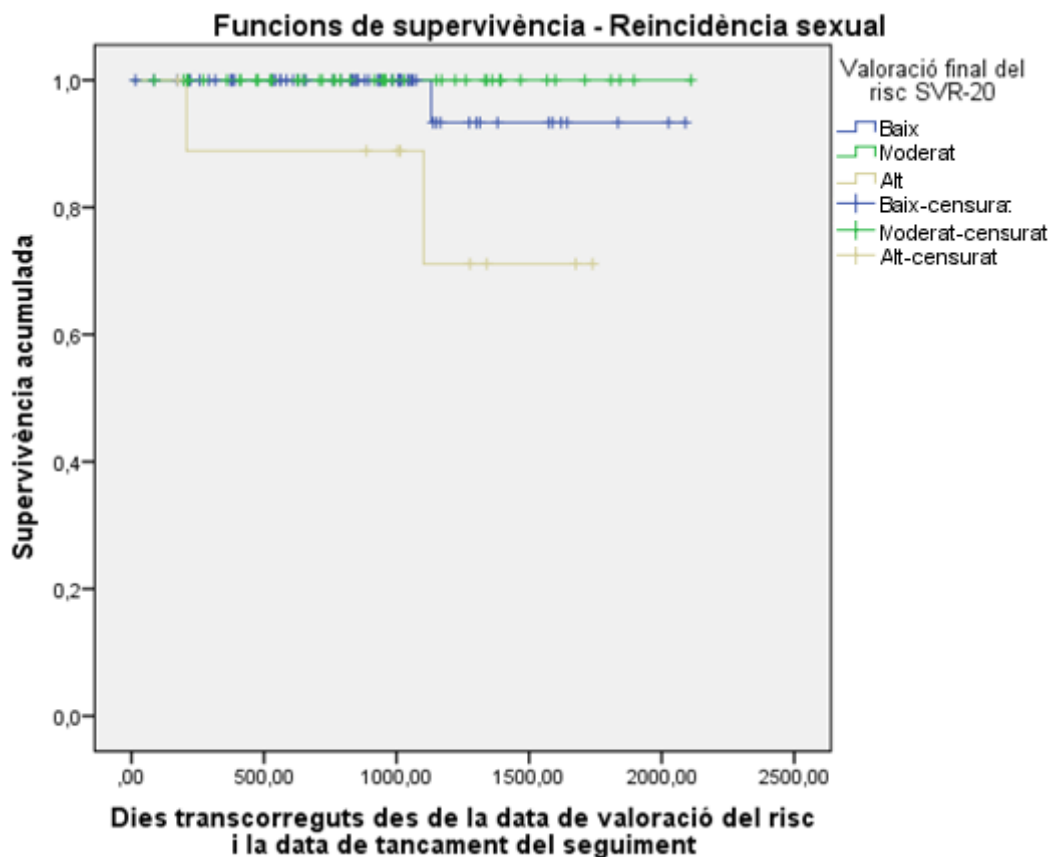
En canvi, l'anàlisi de supervivència per la reincidència violenta, sí que va mostrar diferències estadísticament significatives entre els nivells finals de risc categòrics a l'hora de predir la comissió de nous delictes violents (prova log-rank de Mantel-Cox $X^2=6,933$; $p<0,05$). En aquest sentit, tal i com mostra la Figura 18, els delinqüents sexuals valorats amb un risc alt de violència sexual triguen menys temps en reincidir violentament en comparació amb els que mostren un risc baix o moderat. En aquest sentit, també s'observa que els subjectes amb un nivell de risc moderat, es demoren més en el temps per cometre nous actes violents que els de risc alt, però menys que els de risc baix.

Figura 18. Corba de supervivència de l'SVR-20 per la reincidència violenta



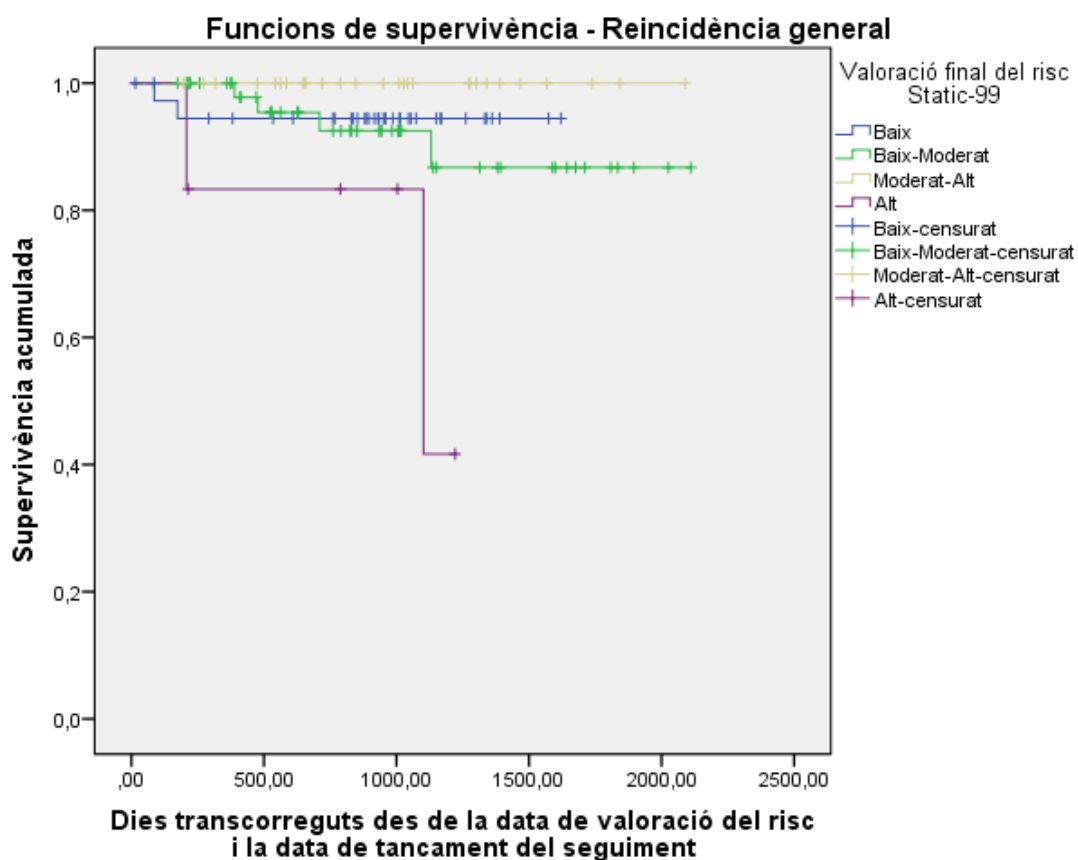
En el cas de la reincidència sexual, també es van trobar diferències estadísticament significatives entre els nivells finals de risc categòrics (prova log-rank de Mantel-Cox $X^2=10,500$; $p<0,01$). En aquest sentit, tal i com mostra la figura 19, els delinqüents sexuals amb un risc alt de violència sexual reincideixen abans que els que mostren un risc baix. Donat que cap individu amb un nivell de risc moderat va reincidir sexualment, no és possible compararlo amb la resta de nivells de risc.

Figura 19. Corba de supervivència de l'SVR-20 per la reincidència sexual



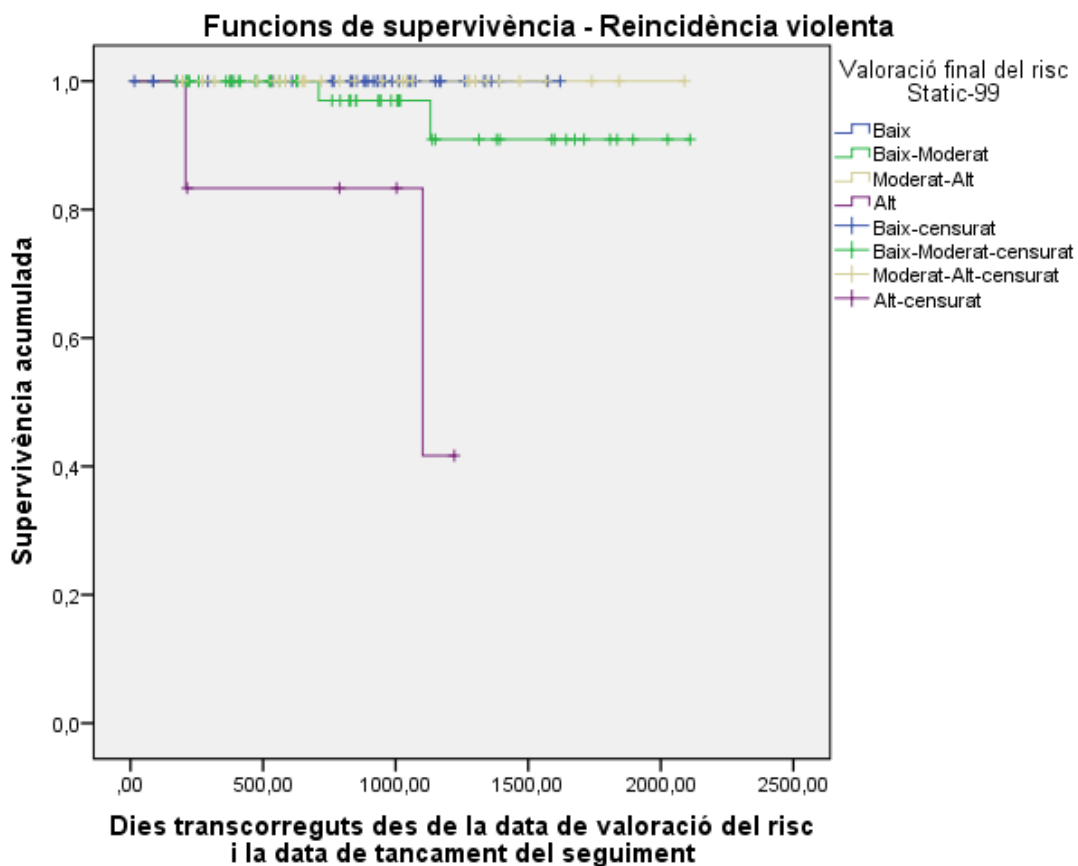
Si ens centrem ara en l'anàlisi de supervivència amb l'Static-99 per la reincidència general, sí que trobem diferències estadísticament significatives entre els quatre nivells finals de risc categòrics (prova log-rank de Mantel-Cox $X^2=9,822$; $p<0,05$). Tal i com es mostra a la Figura 20, els individus amb un risc alt de reincidència triguen menys temps en cometre nous delictes en general, en comparació als subjectes amb nivells baixos o baixos moderats i, aquests últims també acaben reincidint més aviat que els que presenten nivells baixos de risc de reincidència. Cap dels homes classificats dins els nivells moderat-alt va reincidir, i per aquesta raó la figura no mostra cap canvi en el temps en relació a aquest nivell de risc.

Figura 20. Corba de supervivència de l'Static-99 per la reincidència general



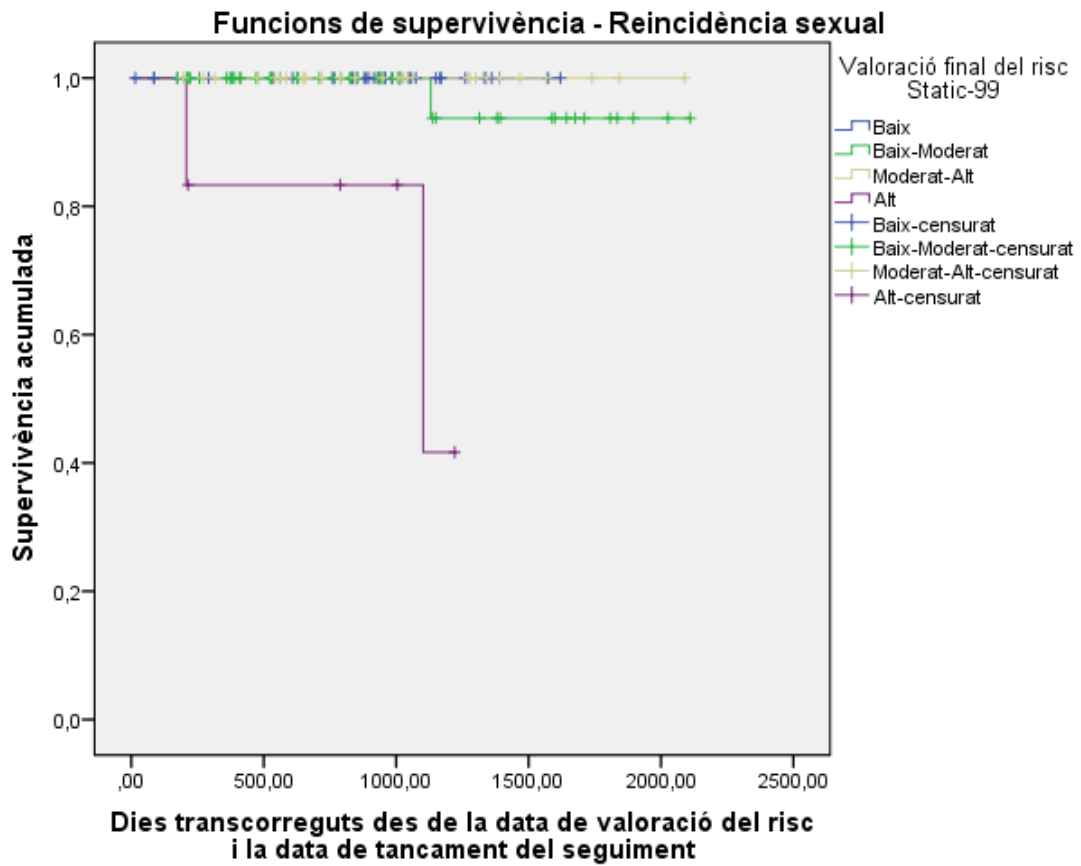
En relació a l'anàlisi per la reincidència violenta, també es van trobar diferències estadísticament significatives entre els nivells finals de risc categòrics a l'hora de predir la comissió de nous delictes violents (prova log-rank de Mantel-Cox $X^2=21,061$; $p<0,01$). En aquest sentit, tal i com mostra la Figura 21, els delinqüents sexuals valorats per l'Static-99 amb un risc alt de reincidència sexual cometen nous delictes violents en un període de temps més curt en comparació a aquells amb un nivell de risc baix-moderat. Les diferències entre els nivells baix i moderat-alt no es van obtenir ja que cap dels individus categoritzats dins aquests dos últims nivells de risc va reincidir amb un nou delicte violent.

Figura 21. Corba de supervivència de l'Static-99 per la reincidència violenta



Finalment, i en relació al risc de violència sexual, també es van trobar diferències estadísticament significatives entre els nivells finals de risc categòrics a l'Static-99 (prova log-rank de Mantel-Cox $X^2=28,716$; $p<0,01$). En aquest sentit, tal i com mostra la Figura 22, els delinqüents sexuals amb un risc alt de violència sexual reincideixen novament en aquesta tipologia delictiva en un interval temporal més breu que aquells que presenten una valoració final del risc baixa-moderada. Novament, com en el cas de la reincidència violenta, les diferències entre els subjectes amb nivells baix i moderat-alt no es van obtenir ja que cap va reincidir amb un nou delictes sexual.

Figura 22. Corba de supervivència de l'Static-99 per la reincidència sexual



5. Conclusions

Aquest estudi és el primer, amb un disseny mixt, que s'ha dut a terme a Catalunya i a la resta d'Espanya per avaluar i comparar la validesa predictiva de l'SVR-20 i l'Static-99 pel risc de violència sexual. Les taxes de reincidència obtingudes en aquesta recerca són comparables a les d'altres investigacions amb períodes de seguiment similars (Rettenberger et al., 2011), on van trobar taxes de reincidència general del 5,2%, violenta del 3,1% i sexual del 0,7% amb tres anys de seguiment (en el nostre cas, les taxes van ser del 6,4%, el 3,2% i el 2,4% de reincidència general, violenta (sexual i no sexual) i sexual respectivament durant un seguiment promig de 2,55 anys.

Tot i que ambdós instruments estan dissenyats específicament per predir la violència sexual, només les puntuacions totals de l'SVR-20 es mostren estadísticament significatives per predir la reincidència general, però no la reincidència violenta i sexual (tot i estar presents al model de regressió logística pels tres tipus de reincidència, l'estadístic del test de Hosmer-Lemeshow assenyalà que el model no s'ajustava adequadament a les dades). En canvi, tant les puntuacions totals com la valoració qualitativa o categorial del risc de l'Static-99 sí es mostren significatives com a variables predictives de la reincidència violenta i sexual, però no de la reincidència general. Aquest resultat és parcialment similar a l'obtingut per de Vogel et al. (2004), els quals van trobar que l'SVR-20 presentava bona capacitat predictiva per la reincidència general i violenta (no sexual), mentre que l'Static-99 va mostrar una capacitat predictiva moderada per la reincidència sexual en una mostra holandesa de delinqüents sexuals.

En relació a les corbes ROC, si atenem als delinqüents sexuals com a grup, s'observa com l'avaluació dels factors de risc de la subescala "Plans de futur" de l'SVR-20 mostra una capacitat predictiva acceptable a l'hora de predir la reincidència sexual i violenta. És a dir, en general, els delinqüents sexuals que no tenen plans de futur concrets i realistes, així com aquells que mostren una actitud negativa cap a la intervenció presenten una major probabilitat de cometre un nou delicte violent o sexual. Quan ens centrem en les subtipologies,

trobem que novament aquesta subescala és útil en aquells delinqüents sexuals que han agredit o abusat de víctimes adultes, però en aquest cas per predir de manera acceptable la comissió de nous delictes no sexuals o violents. Aquest resultat es podria relacionar amb el fet de que la incapacitat per planificar el futur i les actituds negatives vers el tractament estarien molt relacionades amb un patró de personalitat antisocial (Mills, Kroner i Hemmati, 2004), el qual constitueix un factor de risc de reincidència violenta (Nguyen, Arbach-Lucioni i Andrés Pueyo, 2011). En relació a la subtipologia de delinqüents sexuals que comet actes contra víctimes menors d'edat, les puntuacions totals quantitatives de l'Static-99 i l'SVR-20, així com les de les subescales "Funcionament psicosocial" i "Delictes sexuals" de l'SVR-20 classifiquen de manera excel·lent aquells subjectes que han reincidit amb un nou delicte violent o sexual. Tot i així, s'ha de posar de relleu que en aquest estudi només comptem amb un cas d'aquesta subtipologia que hagi reincidit violentament o sexualment, fet que pot haver afectat de manera benèfica als resultats de la prova. Independentment d'això, el que queda clar és que aquell subjecte que va obtenir puntuacions altes als dos instruments i a les subescales esmentades, va reincidir amb un nou delicte sexual (concretament, i en comparació a la resta dels subjectes d'aquesta subtipologia, va obtenir les puntuacions més elevades a l'Static-99 i a l'SVR-20, així com a la subescala "Funcionament psicosocial", mentre que a la subescala "Delictes sexuals" les puntuacions també van ser relativament altes).

En aquest sentit, observem que l'Static-99 i l'SVR-20 són dos instruments que funcionen bé amb els delinqüents sexuals amb víctimes menors d'edat i que els factors de risc relacionats amb el funcionament psicològic i social del subjecte (p.ex. la desviació sexual, psicopatia, consum de substàncies, problemes de parella, etc.) i els que fan referència a diversos aspectes dels delictes sexuals (p.ex. freqüència, gravetat, minimitzacions, etc.) que avalua l'SVR-20 són útils per predir la reincidència amb aquests tipus de delinqüents sexuals. En canvi, sembla que aquests instruments no són tan útils a l'hora de valorar el risc en aquells subjectes amb un perfil més generalista (que han comés delictes de diverses tipologies al llarg de la seva trajectòria), on només la subescala "Plans de futur" de l'SVR-20 mostra una capacitat predictiva acceptable per la

reincidència general i violenta en els delinqüents sexuals amb víctimes adultes. Aquests resultats coincideixen parcialment amb l'estudi de Rettenberger et al. (2011), els quals també van trobar que l'SVR-20 i la seva subescala "Ajust psicosocial" mostraven una millor capacitat predictiva pel subgrup d'agressors o abusadors de menors, tot i que en l'estudi esmentat també es va mostrar predictiva la subescala "Plans de futur" per aquell subgrup i la subescala "Delictes sexuals" pel subgrup de violadors (amb víctimes adultes). Tant els nostres resultats com el de l'estudi de Rettenberger et al. (2011) posen de relleu la necessitat d'avaluar de manera diferenciada aquests subjectes en funció d'aquesta subtipologia i del seu perfil més generalista o més especialitzat, per tal de realitzar una valoració més acurada i un disseny del tractament més individualitzat, en funció dels factors i el nivell de risc presents en cada cas concret (Andrews i Bonta, 2003).

És molt possible que els resultats obtinguts en aquesta recerca en relació a la validesa predictiva dels dos instruments utilitzats estiguin afectats per la baixa taxa de reincidència obtinguda, el temps promig de seguiment i les característiques de la mostra. Quant a les taxes i temps de seguiment, en general s'obtenen taxes més altes de reincidència durant períodes de temps més perllongats que els del present estudi, que normalment arriben als 5 anys de seguiment (recordem que el d'aquesta investigació és d'un promig de dos anys i mig). Tot i així, en relació a la validesa predictiva d'un instrument, aquesta es veu afectada per la probabilitat d'aparició del criteri a predir (quant més baixa és, més difícil predir-la) i, en el cas que ens ocupa, la violència sexual presenta una taxa de prevalença relativament baixa. Sobre les característiques de la mostra, s'ha de dir que la literatura científica es nodreix de mostres de subjectes que generalment es troben en llibertat definitiva, però en el nostre cas només el 46% dels subjectes es trobava en aquesta situació en el moment d'iniciar el seu seguiment. En aquest sentit, les mostres d'altres estudis no acaben de ser equiparables per a la comparació dels resultats.

Un dels resultats més positius d'aquests estudi és que l'ús de categories nominals (p.ex. baix, moderat, alt) per classificar als subjectes en funció del nivell de risc que presenten resulten útils per determinar no només la major o

menor probabilitat de reincidència, sinò també l'interval de temps que triguen els subjectes en cometre nous delictes. En concret, els subjectes amb un risc alt de reincidència mesurats mitjançant l'SVR-20 i l'Static-99 reincideixen (violenta o sexualment) en major proporció i en un període de temps més curt que els que presenten un risc baix. El major problema el trobem en els subjectes que presenten un nivell de risc moderat a l'SVR-20 i moderat-alt a l'Static-99 a l'hora de predir la reincidència sexual, ja que cap d'ells va cometre un nou delicte d'aquesta tipologia al finalitzar el seguiment (en contrast amb subjectes que sí van reincidir tot i presentar un risc de reincidència baix mesurat amb els dos instruments). Malauradament, no podem establir una mitjana de temps (en dies, setmanes o mesos) de reincidència en funció del nivell de risc, ja que seria massa agosarat generalitzar aquest resultat tenint en compte el baix nombre de subjectes reincidents a cada categoria de risc.

Com qualsevol estudi, aquest també presenta una sèrie de limitacions que poden afectar a la generalització dels resultats obtinguts i que passarem a comentar a continuació.

Una de les principals limitacions resideix en que és possible que la mostra d'estudi no sigui representativa dels delinqüents sexuals en general. La primera raó resideix en el fet de que la gran majoria de la mostra estudiada havia passat pel tercer grau o la llibertat condicional abans de sortir en llibertat definitiva o bé es trobava en aquesta situació en el moment de la valoració del risc o durant el temps de seguiment. En general, els interns que progressen a un règim de vida semi-obert o obert són aquells que ja presenten un bon pronòstic, per la qual cosa aquesta variable podria afectar a la taxa de reincidència. En concret, el fet de trobar-se en tercer grau o llibertat condicional suposen dues situacions que afectarien a la probabilitat i el risc de cometre nous delictes, en el sentit de que l'individu encara es troba sota certs elements de control externs sobre la seva conducta (ja que és més fàcil detectar qualsevol infracció comesa per part seva i aquesta acció pot tenir conseqüències negatives, com una regressió de grau o una sanció) que poden inhibir-lo per tal de poder continuar gaudint d'aquesta situació penitenciària fins assolir la totalitat de la condemna. Per tant, seria necessari avaluar una mostra

més representativa i observar què succeeix quan els individus ja es troben en llibertat definitiva. Una segona raó estriba en el fet de que més de la meitat dels subjectes avaluats va presentar un nivell de risc “baix” a l'SVR-20, i tres quartes parts de la mostra fós classificada sota les categories “baix” o “baix-moderat” en el cas de l'Static-99, que podria estar relacionat amb aquest bon pronòstic per progressar de règim de vida penitenciari.

Una segona limitació està relacionada amb les fonts d'informació consultades, en la seva majoria arxius, expedients i documentació oficial. En molts pocs casos es va poder realitzar una entrevista amb els participants de la mostra per obtenir informació rellevant per la valoració del risc. A més, la quantitat i qualitat de la informació continguda en les fonts documentals va variar molt d'un cas a un altre.

La tercera limitació fa referència al temps de seguiment de la mostra per l'estudi de la reincidència. En aquest cas, considerem que es tracta d'un període de temps relativament curt (2,5 anys) ja que la majoria d'investigacions realitzen seguiments promig mínims de cinc anys. A més, alguns estudis assenyalen que el temps mínim de seguiment, al menys amb l'SVR-20, hauria de ser de dos anys per a cada individu (en el nostre cas, trobem una variació que va des d'un període de seguiment de 15 dies a quasi 6 anys en funció del cas concret), ja que períodes de temps inferiors a 24 mesos podrien comprometre les anàlisis i la interpretació dels resultats al proporcionar taxes de reincidència baixes o molt baixes, sobre tot en referència als subtipus delictius (Rettenberger et al., 2011). Precissament això és el que ens vam trobar a la nostra mostra d'estudi i, com a conseqüència, va impedir la realització de determinades anàlisis previstes als objectius de la recerca en relació a la capacitat predictiva de l'SVR-20 pels dos subtipus de delinqüents sexuals identificats, donada aquesta variabilitat en el temps de seguiment de cada subjecte (inferior a 24 mesos en el 34,1% dels casos).

Una quarta limitació està relacionada amb les dades sobre la reincidència, ja que es van obtenir d'una única font d'informació oficial: el Sistema Informàtic Penitenciari Català (SIPC). Com es va comentar a la introducció d'aquesta

recerca, la literatura científica assenyala que les fonts oficials generalment tendeixen a subestimar la prevalença del fenomen, ja que molts delictes sexuals no són detectats, bé perquè no es denuncien o bé perquè l'autor no és identificat ni detingut (Weinrott i Saylor, 1991) i, si ens basem en la reincidència penitenciària o judicial, el registre de l'esdeveniment (la reincidència) pot donar-se en alguns casos amb una distància temporal considerable en relació a la data de la comissió del delictes, degut a la demora que implica l'espera fins la celebració del judici, l'emissió de la sentència i el posterior compliment de la pena imposada (moment en que es registra oficialment la reincidència penitenciària si la pena és privativa de llibertat).

Una última possible limitació està relacionada amb l'absència d'un estudi de la fiabilitat inter-jutges en el present estudi, ja que totes les valoracions del risc van ser realitzades per la mateixa persona. No obstant això, ja existeix un estudi previ dut a terme amb una mostra de delinqüents sexuals a Catalunya que va obtenir una puntuació mitjana de fiabilitat inter-jutges molt elevada per l'SVR-20 (Pérez et al., 2008).

5.1. Implicacions pràctiques i propostes de millora

Un nombre considerable d'estudis assenyala que l'SVR-20 és un bon instrument específic per la valoració del risc de violència sexual (Barbaree, Langton, Blanchard i Boer, 2008; Craig, Browne, Beech i Stringer, 2006; de Vogel et al., 2004; Dempster, 1998; Pérez, Redondo, Martínez, García-Forero i Andrés-Pueyo, 2008; Rettenberger, Boer i Eher, 2011; Rettenberger, Matthes, Boer i Eher, 2010; Sjöstedt i Langström, 2002; Stadtland et al., 2005). Com s'ha comentat prèviament, algunes subescales són útils per diferents subtipologies i aporten informació valuosa sobre la presència de determinats factors de risc dinàmics susceptibles d'intervenció. En aquest sentit, i des d'un punt de vista més pràctic, el seu ús permetria obtenir una informació més acurada i individualitzada del cas i que els equips de tractament poguessin centrar el seu temps i esforç en els casos més greus o amb més necessitats. A més, incloure la valoració del risc realitzada amb l'SVR-20 constituiria un valor afegit, en el sentit que podria utilitzar-se com un argument més per donar suport a les

valoracions realitzades pels professionals en els informes de tractament d'aquells subjectes susceptibles de participar en el programa SAC. Per aquestes raons, creiem convenient que el seu ús s'estengui i s'incorpori com a tasca rutinària entre els professionals que treballen amb delinqüents sexuals. És probable que alguns tècnics no estiguin familiaritzats amb l'instrument per diverses raons (noves incorporacions, rotació dels professionals en diferents programes específics de tractament, etc) i per tant seria aconsellable que rebessin una formació específica en l'ús de l'SVR-20 i un suport i supervisió dels casos més complicats per part d'altres experts.

En funció dels resultats obtinguts en aquesta recerca, considerem que les futures línies d'investigació al nostre territori haurien de centrar-se en validar els instruments de valoració del risc de violència sexual amb mostra pròpia, per a diferents tipologies de delinqüents sexuals, i en diferents situacions i contextos. A més, seria necessari dur a terme un estudi longitudinal exclusivament prospectiu per determinar la capacitat predictiva de l'SVR-20 i els punts de tall, ja que constitueix l'únic instrument específic de valoració del risc de violència sexual al nostre país. Finalment, els instruments de valoració del risc s'haurien de revisar i actualitzar periòdicament, a la llum de les noves troballes i l'evidència empírica sobre els factors de risc relacionats amb la violència sexual i facilitar així la planificació i gestió del risc en cada cas concret.

6. Bibliografía

Allen, W. D. (2007). The reporting and underreporting of rape. *Southern Economic Journal*, 73, 623-641.

Andrés-Pueyo, A. (2015). ¿Cuántos presos retornan a prisión? Análisis y utilidad de los estudios de la reincidencia delictiva. *Boletín de la Asociación de Técnicos de Instituciones Penitenciarias*, 31, 3-21.

Andrés-Pueyo, A., Arbach-Lucioni, K., i Redondo, S. (2010). *Informe RISCANVI. Memoria técnica de la construcción del protocolo y las escalas de valoración del riesgo de violencia para delincuentes violentos (RISCANVI-S, RISCANVI-C y E- RISCANVI). Volumen Primero. Informe Técnico*. Catalunya: Generalitat de Catalunya.

Andrés-Pueyo, A., i Hilterman, E. (2005). *Manual de valoración del riesgo de violencia sexual*. Barcelona: Publicacions i Edicions de la Universitat de Barcelona.

Andrés-Pueyo, A, i Echeburúa, E. (2010). Valoración del riesgo de violencia: instrumentos disponibles e indicaciones de aplicación. *Psicothema*, 22(3), 403-409.

Andrés-Pueyo, A. i Redondo, S. (2007). Predicción de la violencia: entre la peligrosidad y la valoración del riesgo de violencia. *Papeles del psicólogo*, 28(3), 157-173.

Andrews, D. A. i Bonta, J. (2003). *The psychology of criminal conduct (3ª edición)*. Cincinnati (Ohio): Anderson.

Archer, R. P., Buffington-Vollum, J. K., Stredny, R. V., i Handel, R. W. (2006). A survey of psychological test use patterns among forensic psychologists. *Journal of Personality Assessment*, 87, 84–94.

Bachman, R. (1998). The factors related to rape reporting behavior and arrest: new evidence from the National Crime Victimization Survey. *Criminal Justice and Behavior, 25*, 8-29.

Barbaree, H. E., Langton, C. M., Blanchard, R., i Boer, D. P. (2008). Predicting recidivism in sex offenders using the SVR-20: The contribution of age-at-release. *International Journal of Forensic Mental Health, 7*, 47-64.

Barbaree, H. E., Langton, C. M. i Peacock, E. J. (2006). The factor structure of static actuarial items: Its relation to prediction. *Sexual Abuse: A Journal of Research and Treatment, 18*, 207-226.

Bartosh, D. L., Garby, T., Lewis, D., i Gray, S. (2003). Differences in the predictive validity of actuarial risk assessments in relation to sex offender type. *International Journal of Offender Therapy and Comparative Criminology, 47*, 422-438.

Boer, D. P., i Hart, S. D. (2009). Sex ofender risk assessment: Research, evaluation, "best practice" recommendations and future directions. A J. L. Ireland, C. A. Ireland, i P. Birch (Eds.), *Violent and sexual offenders: Assessment, treatment and management (27-42)*. Regne Unit: Willan.

Boer, D. P., Hart, S. D., Kropp, P. R., i Webster, C. D. (1997). *Manual for the Sexual Violence Risk-20: Professional guidelines for assessing risk of sexual violence*. Vancouver, Canada: Mental Health, Law and Policy Institute.

Boer, D. P., Tough, S., i Haaven, J. (2004). Assessment of risk manageability of intellectually disabled sex offenders. *Journal of Applied Research in Intellectual Disabilities, 17*, 275-283.

Brown, J. A. (2003). A comparison of actuarial methods of predicting sexual dangerousness. *Dissertations Abstracts International, 55*(2), 1068B. (UMI No. 3120894).

Burgueño, M. J., García-Bastos, J. L., i González-Buitrago, J. M. (1995). Las curvas ROC en la evaluación de pruebas diagnósticas. *Medicina Clínica*, 104, 661-670.

Burgess, E. W. (1928). Factors determining success or failure on parole. A A. A. Bruce (Ed.), *The workings of the indeterminate sentence law and the parole system in Illinois*. (pp. 205–249). Springfield, IL: Illinois Committee on Indeterminate-Sentence Law and Parole.

Capdevila, M. (Coord.). (2014). *Taxa de reincidencia penitenciària 2014*. Barcelona: Centre d'Estudis Jurídics i Formació Especialitzada.

Chon, D. S. (2014). Police reporting by sexual assault victim in western and in non-western countries. *Journal of Family Violence*, 28, 859-868.

Craig, L. A., Beech, A. R., i Browne, K. D. (2006). Evaluating the predictive accuracy of sex offender risk assessment measures on UK samples: A cross-validation of the Risk Matrix 2000 scales. *Sexual Offender Treatment*, 1(1). Recuperat el 27 de febrer de 2015 de <http://www.sexual-offender-treatment.org/19.98.html>

Craig, L. A., Browne, K. D., Beech, A., i Stringer, I. (2006). Differences in personality and risk characteristics in sex, violent and general offenders. *Criminal Behaviour and Mental Health*, 16, 183-194.

Craig, L. A., Browne, K. D., Stringer, I., i Hogue, T. E. (2008). Sexual reconviction rates in the United Kingdom and actuarial risk estimates. *Child Abuse and Neglect*, 32, 121-138.

de Vogel, V., de Ruiter, C., van Beek, D., i Mead, G. (2004). Predictive accuracy of the SVR-20 and Static-99 in a Dutch sample of treated sex offenders. *Law and Human Behavior*, 28, 235-251.

Dempster, R. J. (1998). *Prediction of sexually violent recidivism: A comparison of risk assessment instruments* (Tesi de màster no publicat). Simon Fraser University, Burnaby, Canada.

Domènech, J. M. (1992). Una aplicació del anàlisi de la supervivència en ciències de la salut. *Anuario de Psicología*, 55, 109-141.

Ducro, C., i Pham, T. (2006). Evaluation of the SORAG and the Static-99 on Belgian sex offenders committed to a forensic facility. *Sexual Abuse: A Journal of Research and Treatment*, 18, 15-26.

Echeburúa, E. i Redondo, S. (2010). *¿Por qué víctima es femenino y agresor masculino? La violencia contra la pareja y las agresiones sexuales*. Madrid: Pirámide.

Epperson, D. L., Kaul, J. D., Huot, S. J., Hesselton, D., Alexander, W., i Goldman, R. (1998). *Minnesota sex offender screening tool revised (MnSOST-R)*. St. Paul: Minnesota Department of Corrections.

Friendship, C., Mann, R. E., i Beech, A. R. (2003). Evaluation of a national prison-based treatment program for sexual offenders in England and Wales. *Journal of Interpersonal Violence*, 18, 744-759.

García España, E., Díez Ripollés, J. L., Pérez Jiménez, F., Benítez, M. J., i Cerezo, A. I. (2010). Evolución de la delincuencia en España: Análisis longitudinal con encuestas de victimización. *Revista Española de Investigación Criminológica*, Artículo 2, Nº 8, 1-27.

Garrido, V., Stangeland, P., i Redondo, S. (2006). *Principios de Criminología (3ª edición)*. Valencia: Tirant lo Blanch.

Grann, M., Langström, N., Tengström, A. i Stalenheim, E. G. (1998). Reliability of file-based retrospective ratings of psychopathy with the PCL-R. *Journal of Personality Assessment*, 70(3), 416-425.

Grubin, D. (1998). *Sex offending against children: Understanding the risk (Police Research Series Paper 99)*. Londres: Home Office.

Hanson, R. K. (1997). *The development of a brief actuarial risk scale for sexual offense recidivism (User Report 97-04)*. Ottawa: Department of the Solicitor General of Canada.

Hanson, R. K., i Bussière, M. T. (1998). Predicting relapse: A meta-analysis of sexual offender recidivism studies. *Journal of Consulting and Clinical Psychology*, 66(2), 348-362.

Hanson, R. K., Harris, A. J. R., Scott, T., i Helmus, L. (2007). *Assessing the risk of sexual offenders on community supervision: The Dynamic Supervision Project (Corrections Research User Report No. 2007-05)*. Ottawa, ON, Canada: Public Safety Canada.

Hanson, R. K., i Morton-Bourgon, K. E. (2004). *Predictors of sexual recidivism: an updated meta-analysis*. Public Safety and Emergency Preparedness Canada. Recuperat el 7 de gener de 2011 a través de: <http://www.publicsafety.gc.ca/res/cor/rep/fl/2004-02-pred-se-eng.pdf>.

Hanson, R. K., i Morton-Bourgon, K. E. (2009). The accuracy of recidivism risk assessments for sexual offenders: A meta-analysis. *Psychological Assessment*, 21, 1-21.

Hanson, R. K., i Thornton, D. (2000). Improving actuarial risk assessments for sex offenders: A comparison of three actuarial scales. *Law and Human Behavior*, 24, 119-136.

Hanson, R. K., i Thornton, D. (2003). *Notes on the development of Static-2002 (Corrections Research User Report 2003-01)*. Canada: Department of the Solicitor General of Canada.

Hare, R. D. (1991). *Manual for the Hare Psychopathy Checklist-Revised*. Toronto, Canada: Multi-Health Systems.

Harris, A., i Hanson, R. K. *Sex offender recidivism: A simple question. (User Report 2004-03)*. Ottawa, Canada: Public Safety Canada.

Hart, S. D., i Boer, D. P. (2009). Structured Professional Judgement guidelines for sexual violence risk assessment: The Sexual Violence Risk-20 (SVR-20) and Risk for Sexual Violence Protocol (RSVP). A R.K. Otto I K.S. Douglas (Eds.), *Handbook of Violence Risk Assessment* (pp. 269-294). Oxford: Routledge.

Hart, S. D., Kropp, P. R., Laws, D. R., Klaver, J., Logan, C., I Watt, K. A. (2003). *The Risk for Sexual Violence Protocol (RSVP)*. Canadà: The Mental Health, Law, and Policy Institute of Simon Fraser University.

Harris, J. R., i Hanson, R. K. (2004). *Sex offender recidivism: A simple question*. Public Safety and Emergency Preparedness Canada. Recuperat el 12 de febrer de 2011 a través de:

http://www.publicsafety.gc.ca/res/cor/rep/_fl/2004-03-se-off-eng.pdf.

Harris, G. T., Rice, M. E. i Quinsey, V. L. (1993). Violent recidivism of mentally disordered offenders: the development of a statistical prediction instrument. *Criminal Justice and Behavior*, 20, 315-335.

Harris, G. T., Rice, M. E., Quinsey, V. L., Lalumière, M. L., Boer, D., i Lang, C. (2003). A multisite comparison of actuarial risk instruments for sex offenders. *Psychological Assessment*, 15, 413-425.

Hart S. D, Cox, D. N., Hare, R. D. (1995). *The Hare Psychopathy Checklist: Screening Version (PCL:SV)*. Toronto: Multi-Health Systems Inc.

Helmus, L. (2009). *Re-norming Static-99 recidivism estimates: Exploring base rate variability across sex offender samples* (Tesi de màster). Carleton University, Canadà.

Hildebrand, M., de Ruiter, C., i de Vogel, V. (2004). Psychopathy and sexual deviancy in treated rapists: Association with sexual and nonsexual recidivism. *Sexual Abuse*, 16, 1-24.

Hood, R., Shute, S., Feilzer, M., i Wilcox, A. (2002). Sex offenders emerging from long-term imprisonment: A study of their long-term reconviction rates and of parole board members' judgments of their risk. *British Journal of Criminology*, 42, 371-394.

Kropp, P. R., Hart, S., Webster, C. D., i Eaves, D. (1995). Manual for the Spousal Assault Risk Assessment Guide (2nd. ed.). Vancouver: British Columbia Institute on Family Violence.

Langström, N. (2004). Accuracy of actuarial procedures for assessment of sexual offender recidivism risk may vary across ethnicity. *Sexual Abuse: A Journal of Research and Treatment*, 16, 107-120.

Loinaz, I. (2016). *Evaluación del riesgo de violencia. Metodología y ámbitos de aplicación*. Universitat de Barcelona. Manuscrit no publicat.

Lösel, F. (2002). ¿Sirve el tratamiento para reducir la reincidencia de los delincuentes sexuales? A S. Redondo (Coord.), *Delincuencia sexual y sociedad* (361-396). Barcelona: Ariel.

Mills, J. F., Kroner, D. G., i Hemmati, T. (2004). The Measures of Criminal Attitudes and Associates (MCAA): The prediction of general and violent recidivism. *Criminal Justice and Behavior*, 35, 1398-1410.

Monahan, J. (1981). *The clinical prediction of violent behavior*. Rockville, MD: National Institute of Mental Health.

Nguyen, T., Arbach-Lucioni, K., i Andrés-Pueyo, A. (2011). Factores de riesgo de la reincidencia violenta en población penitenciaria. *Revista de Derecho Penal y Criminología*, 6, 273-294.

Organización Mundial de la Salud (2002). *Informe mundial sobre la violencia y la salud*. Washington D.C.: Organización Panamericana de la Salud.

Parent, G., Guay, J. P., i Knight, R. A. (2011). An assessment of long-term risk of recidivism by adult sex offenders: one size doesn't fit all. *Criminal Justice and Behavior*, 38(2), 188-209.

Pérez, M., Redondo, S., Martínez, M., García-Forero, C., i Andrés-Pueyo, A. (2008). Predicción del riesgo de reincidencia en agresores sexuales. *Psicothema*, 20(2), 205-210.

Peterson, W., Birdsall, T., i Fox, W. (1954). The theory of signal detectability transactions of the IRE professional group on information theory. *PGIT*, 4, 171–212.

Quinsey, V. L., Harris, G. T., Rice, M. E., i Cormier, C. A. (2006). *Violent offenders: Appraising and managing risk* (2a edició). Washington DC: American Psychological Association.

Redondo, S. *Crime control through the treatment of offenders*. Tubingen, 26-29 d'agost de 2006 [conferència impartida a la 6th Annual Conference of the European Society of Criminology].

Redondo, S. i Garrido, V. (2013). *Principios de criminología* (4ª ed.). Valencia: Tirant lo Blanch.

Rettenberger, M., Boer, D. P., i Eher, R. (2011). The predictive accuracy of risk factors in the Sexual Violence Risk-20 (SVR-20). *Criminal Justice and Behavior*, 38(10), 1009-1027.

Rettenberger, M.; Hucker, S. J.; Boer, D. P. i Eher, R. (2009). The reliability and validity of the Sexual Violence Risk-20 (SVR-20): An international review. *Sexual Offender Treatment*, 4(2). Recuperat el 2 d'octubre de 2011 a través de: http://www.sexual-offender-treatment.org/2-2009_01.html.

Rettenberger, M., Matthes, A., Boer, D. P., i Eher, R. (2010). Prospective actuarial risk assessment: A comparison of five risk assessment instruments in different sexual offender subtypes. *International Journal of Offender Therapy and Comparative Criminology*, 54, 169-186.

Sánchez-Meca, J. (1996). *Avaluació internacional de la reincidència*. Barcelona: Centre d'Estudis Jurídics i Formació Especialitzada

Sjöstedt, G., i Långström, N. (2002). Assessment of risk for criminal recidivism among rapists: A comparison of four different measures. *Psychology, Crime, and Law*, 8, 25-40.

Soler, C., i García, C. (2009). *Delinqüència sexual i reincidència. Un estudi a les presons de Catalunya*. Barcelona: Centre d'Estudis Jurídics i Formació Especialitzada.

Stadtland, C., Hollweg, M., Kleindienst, N., Dietl, J., Reich, U., i Nedopil, N. (2005). Risk assessment and prediction of violent and sexual recidivism in sex offenders: Long-term predictive accuracy of four risk assessment instruments. *Journal of Forensic Psychiatry and Psychology*, 16, 92-108.

Ternowski, D. R. (2004). Sex offender treatment: An evaluation of the Stave Lake Correctional Centre Program. *Dissertations Abstracts International*, 66 (06), 3428B. (UMI No. NR03201).

Thornton, D. (2002). Constructing and testing a framework for dynamic risk assessment. *Sexual Abuse: A Journal of Research and Treatment*, 14, 139-153.

Thornton, D. (2007). *Scoring guide for Risk Matrix 2000.9/SVC.*: HM Prison Service.

Van Dijk, J., Van Kesteren, J., Smit, P. (2007). *Criminal Victimization in International Perspective: Key Findings from the 2004-2005 ICVS and EU ICS*. The Hague, Ministry of Justice, WODC.

Vess, J., i Skelton, A. (2010). Sexual and violent recidivism by offender type and actuarial risk: reoffending rates for rapists, child molesters and mixed-victim offenders. *Psychology, Crime & Law*, 16(7), 541-554.

Webster, C. D., Douglas, K. S., Eaves, D., i Hart, S. (1997). *HCR-20: Assessing risk for violence (version 2)*. Burnaby, British Columbia: Simon Fraser University.

Weinrott, M. R. i Saylor, M. (1991). Self-report of crimes committed by sex offenders. *Journal of Interpersonal Violence*, 6(3), 286-300.

Worling, J. R., i Curwen, T. (2001). Estimate of Risk of Adolescent Sexual Offense Recidivism (Version 2.0: The "ERASOR"). A M. C. Calder, *Juveniles and children who sexually abuse: Frameworks for assessment* (pp. 372-397). Regne Unit: Russell House Publishing.

Worling, J. R., i Langstrom, N. (2006). Risk of sexual recidivism in adolescents who offend sexually: Correlates and assessment. A H. E. Barbaree i W. L. Marshall (Eds.), *The juvenile sex offender (2nd ed.)* (219–247). New York: Guilford.

7. Annexos

7.1. Full de codificació SVR-20

7.2. Full de codificació Static-99

7.3. Taxa internacional de denúncies per delictes sexuals

7.1. Full de codificació SVR-20

Avaluador/a:

Codi d'identificació de l'avaluat:

Data de l'avaluació:

	Presència	Canvi recent
Funcionament Psicosocial		
1. Desviació sexual	<input type="checkbox"/> N <input type="checkbox"/> ? <input type="checkbox"/> S	<input type="checkbox"/> + <input type="checkbox"/> 0 <input type="checkbox"/> -
2. Víctima d'abús en la infància	<input type="checkbox"/> N <input type="checkbox"/> ? <input type="checkbox"/> S	<input type="checkbox"/> + <input type="checkbox"/> 0 <input type="checkbox"/> -
3. Psicopatia	<input type="checkbox"/> N <input type="checkbox"/> ? <input type="checkbox"/> S	<input type="checkbox"/> + <input type="checkbox"/> 0 <input type="checkbox"/> -
4. Trastorn mental greu	<input type="checkbox"/> N <input type="checkbox"/> ? <input type="checkbox"/> S	<input type="checkbox"/> + <input type="checkbox"/> 0 <input type="checkbox"/> -
5. Problemes relacionats amb el consum de substàncies tòxiques	<input type="checkbox"/> N <input type="checkbox"/> ? <input type="checkbox"/> S	<input type="checkbox"/> + <input type="checkbox"/> 0 <input type="checkbox"/> -
6. Ideació suïcida/homicida	<input type="checkbox"/> N <input type="checkbox"/> ? <input type="checkbox"/> S	<input type="checkbox"/> + <input type="checkbox"/> 0 <input type="checkbox"/> -
7. Problemes en les relacions sentimentals de parella	<input type="checkbox"/> N <input type="checkbox"/> ? <input type="checkbox"/> S	<input type="checkbox"/> + <input type="checkbox"/> 0 <input type="checkbox"/> -
8. Problemes laborals	<input type="checkbox"/> N <input type="checkbox"/> ? <input type="checkbox"/> S	<input type="checkbox"/> + <input type="checkbox"/> 0 <input type="checkbox"/> -
9. Antecedents de delictes violents no sexuals	<input type="checkbox"/> N <input type="checkbox"/> ? <input type="checkbox"/> S	<input type="checkbox"/> + <input type="checkbox"/> 0 <input type="checkbox"/> -
10. Antecedents de delictes no violents	<input type="checkbox"/> N <input type="checkbox"/> ? <input type="checkbox"/> S	<input type="checkbox"/> + <input type="checkbox"/> 0 <input type="checkbox"/> -
11. Fracàs en les mesures de supervisió prèvies	<input type="checkbox"/> N <input type="checkbox"/> ? <input type="checkbox"/> S	<input type="checkbox"/> + <input type="checkbox"/> 0 <input type="checkbox"/> -
Delictes sexuals		
12. Freqüència elevada de delictes/agressions sexuals	<input type="checkbox"/> N <input type="checkbox"/> ? <input type="checkbox"/> S	<input type="checkbox"/> + <input type="checkbox"/> 0 <input type="checkbox"/> -
13. Tipologia múltiple de delictes sexuals	<input type="checkbox"/> N <input type="checkbox"/> ? <input type="checkbox"/> S	<input type="checkbox"/> + <input type="checkbox"/> 0 <input type="checkbox"/> -
14. Dany físic a la(les) víctima(es) dels delictes sexuals	<input type="checkbox"/> N <input type="checkbox"/> ? <input type="checkbox"/> S	<input type="checkbox"/> + <input type="checkbox"/> 0 <input type="checkbox"/> -
15. Ús d'armes o amenaces de mort en els delictes sexuals	<input type="checkbox"/> N <input type="checkbox"/> ? <input type="checkbox"/> S	<input type="checkbox"/> + <input type="checkbox"/> 0 <input type="checkbox"/> -
16. Progressió en la freqüència i/o gravetat dels delictes sexuals	<input type="checkbox"/> N <input type="checkbox"/> ? <input type="checkbox"/> S	<input type="checkbox"/> + <input type="checkbox"/> 0 <input type="checkbox"/> -
17. Minimització extrema o negació dels delictes sexuals	<input type="checkbox"/> N <input type="checkbox"/> ? <input type="checkbox"/> S	<input type="checkbox"/> + <input type="checkbox"/> 0 <input type="checkbox"/> -
18. Actituds que justifiquen o consenteixen els delictes sexuals	<input type="checkbox"/> N <input type="checkbox"/> ? <input type="checkbox"/> S	<input type="checkbox"/> + <input type="checkbox"/> 0 <input type="checkbox"/> -
Plans de futur		
19. Absència de plans de futur realistes	<input type="checkbox"/> N <input type="checkbox"/> ? <input type="checkbox"/> S	<input type="checkbox"/> + <input type="checkbox"/> 0 <input type="checkbox"/> -
20. Actitud negativa cap a la intervenció	<input type="checkbox"/> N <input type="checkbox"/> ? <input type="checkbox"/> S	<input type="checkbox"/> + <input type="checkbox"/> 0 <input type="checkbox"/> -
Altres consideracions	<input type="checkbox"/> N <input type="checkbox"/> ? <input type="checkbox"/> S	<input type="checkbox"/> + <input type="checkbox"/> 0 <input type="checkbox"/> -

Especificar:

RESUM DEL RISC DE VIOLÈNCIA SEXUAL

Baix Moderat Alt

7.2. Full de codificació Static-99

Avaluador/a:

Codi d'identificació de l'avaluat:

Data de l'avaluació:

Ítem	Factor de Risc	Codis		Valors
1	Edat d'excarceració	25 anys o més		0
		Entre 18 i 24,99 anys		1
2	Convivència (Ha mantingut una relació estable durant al menys dos anys?)	Sí		0
		No		1
3	Condemnes de tipus no sexual en el delicte base	No		0
		Sí		1
4	Condemnes prèvies no sexuals	No		0
		Sí		1
5	Delictes sexuals previs al delicte base	Imputacions	Condemnes	0
				Cap
		1-2	1	1
		3-5	2-3	2
		6 +	4 +	3
6	Nombre de condemnes anteriors (exceptuant el delicte base)	3 o menys		0
		4 o més		1

7	Condemnes per delictes sexuals sense contacte	No Sí	0 1
8	Alguna víctima no pertany a la família immediata (només delictes sexuals)	No Sí	0 1
9	Sense relació amb les víctimes (desconegudes, només delictes sexuals)	No Sí	0 1
10	Alguna víctima masculina (només delictes sexuals)	No Sí	0 1
	PUNTUACIÓ TOTAL	SUMAR LES PUNTUACIONS DE CADA FACTOR DE RISC	

7.3. Taxa internacional de denúncies per delictes sexuals

Taula 18. Taxa internacional de denúncies per violència sexual als diferents països del món (2003 - 2013)

Regió	Sub-Regió	País	Taxa per cada 100.000 habitants										
			2003	2004	2005	2006	2007	2008	2009	2010	2011	2012	2013
Àfrica	Àfrica Oriental	Burundi	-	-	-	-	-	6,9	7,8	7,6	7,0	-	-
Àfrica	Àfrica Oriental	Kènia	-	8,3	7,2	8,1	8,1	7,0	10,2	11,8	11,2	11,1	10,8
Àfrica	Àfrica Oriental	Maurici	24,7	24,6	25,9	34,5	31,5	33,8	36,0	35,1	37,7	-	-
Àfrica	Àfrica Oriental	Moçambic	-	4,1	3,8	3,0	2,8	2,8	2,6	-	-	-	-
Àfrica	Àfrica Oriental	Rwanda	-	-	-	-	-	-	-	-	-	-	14,7
Àfrica	Àfrica Oriental	Uganda	-	-	49,1	57,4	61,3	32,6	26,3	25,4	-	-	-
Àfrica	Àfrica Central	Sao Tomé i Príncipe	-	-	-	0,0	0,0	0,0	0,0	0,0	0,0	-	-
Àfrica	Nord d'Àfrica	Algèria*	-	-	-	10,2	11,1	11,0	11,6	10,2	10,3	3,4	14,3
Àfrica	Nord d'Àfrica	Egipte	-	-	-	0,2	0,2	0,3	0,3	0,2	0,1	-	-
Àfrica	Nord d'Àfrica	Marroc	2,8	2,0	3,1	7,4	8,3	8,3	10,4			9,0	13,1
Àfrica	Àfrica Occidental	Cap Verd	-	-	-	-	-	-	-	24,6	22,4	50,8	41,7
Àfrica	Àfrica Occidental	Costa d'Ivori	-	-	-	-	4,8	3,9	-	-	-	-	-
Àfrica	Àfrica Occidental	Guinea	-	-	-	-	0,3	-	-	-	-	-	-
Àfrica	Àfrica Occidental	Nigèria	-	-	-	-	1,0	0,9	1,3	1,1		0,8	1,0
Àfrica	Àfrica Occidental	Serra Lleona	-	-	-	-	12,8	11,3	-	-	-	-	-

Amèrica	Carib	Bahames	-	-	133,4	151,1	172,5	159,9	166,2	85,7	65,0	80,4	-
Amèrica	Carib	Barbados	-	74,9	70,2	72,7	72,4	61,6	62,4	60,3	65,3	58,3	59,7
Amèrica	Carib	República Dominicana	-	-	-	-	-	-	-	-	-	0,5	-
Amèrica	Carib	Granada	-	-	146,7	94,9	147,7	162,6	205,2	143,3	165,6	235,1	-
Amèrica	Carib	Jamaica	-	-	40,7	42,4	45,2	54,1	47,8	54,2	63,6	96,2	84,8
Amèrica	Carib	Sant Cristóbal i Nieves	-	-	-	-	-	-	113,2	124,3	127,2	-	-
Amèrica	Carib	Sant Vicent i les Granadines	-	177,8	104,8	139,6	133,0	156,7	189,5	153,7	419,7	160,0	209,4
Amèrica	Carib	Trinidad i Tobago	-	49,1	61,9	61,6	68,8	59,2	60,8	57,8	53,2	76,9	46,3
Amèrica	Amèrica Central	Belize	-	-	-	-	-	-	67,1	42,1	38,3	-	-
Amèrica	Amèrica Central	Costa Rica	-	-	-	113,4	119,5	124,5	141,3	139,4	137,3	130,1	149,4
Amèrica	Amèrica Central	El Salvador*	-	-	-	-	13,2	9,3	31,0	35,9	43,8	55,1	49,1
Amèrica	Amèrica Central	Guatemala	-	2,9	2,5	2,2	2,4	2,8	2,9	3,5	3,9	4,3	-
Amèrica	Amèrica Central	Hondures	-	-	-	-	-	-	-	-	46,0	33,4	32,2
Amèrica	Amèrica Central	Mèxic*	-	26,3	25,8	27,6	29,2	28,6	29,0	28,9	28,5	30,1	32,0
Amèrica	Amèrica Central	Nicaragua*	-	-	-	-	-	-	-	62,3	-	-	-
Amèrica	Amèrica Central	Panamà*	-	-	23,3	23,8	25,1	20,6	23,0	27,4	55,2	64,2	60,1
Amèrica	Amèrica del Nord	Canadà	82,7	80,5	81,7	77,4	74,3	75,0	73,5	78,8	77,2	77,0	75,6
Amèrica	Amèrica del Sud	Argentina	-	-	-	-	26,8	26,7	-	-	-	-	-
Amèrica	Amèrica del Sud	Bolívia	-	-	18,4	20,3	24,8	26,1	29,6	38,8	34,3	46,0	-

Amèrica	Amèrica del Sud	Brasil	-	-	-	14,5	15,4	16,8	19,9	23,8	23,0	26,9	28,1
Amèrica	Amèrica del Sud	Xile	-	-	-	61,4	62,9	75,7	77,6	75,9	90,6	94,5	-
Amèrica	Amèrica del Sud	Colòmbia	-	10,2	10,6	15,5	16,0	15,1	16,8	14,5	17,1	23,5	24,0
Amèrica	Amèrica del Sud	Guyana	-	-	31,4	29,9	17,9	17,3	13,4	18,7	37,6	35,2	38,4
Amèrica	Amèrica del Sud	Paraguai	-	-	-	-	-	44,1	49,1	52,6	53,7	59,1	59,7
Amèrica	Amèrica del Sud	Perú	-	-	-	-	25,4	26,4	23,3	18,0	18,0	20,6	19,1
Amèrica	Amèrica del Sud	Uruguai	-	-	-	-	-	-	-	-	-	40,2	40,3
Àsia	Àsia Central	Kazakhstan	-	-	-	2,7	2,5	2,2	2,2	2,2	2,3	2,6	3,1
Àsia	Àsia Central	Kyrgyzstan	0,3	0,3	0,3	0,4	0,3	0,3	0,6	-	1,0	0,8	-
Àsia	Àsia Central	Tadjikistan	-	-	-	2,4	2,4	2,5	2,3	2,6	2,6	-	-
Àsia	Àsia Oriental	Hong Kong	-	20,2	21,2	22,1	26,3	26,6	25,6	26,0	25,4	26,1	24,7
Àsia	Àsia Oriental	Japó	9,9	9,0	8,5	8,1	7,4	6,9	6,4	6,6	6,4	6,7	7,1
Àsia	Àsia Oriental	Macao	-	-	-	-	-	8,5	8,8	8,4	8,8	8,8	9,4
Àsia	Àsia Oriental	Mongòlia	-	-	13,4	12,6	14,1	14,2	13,0	13,3	14,1	11,9	14,3
Àsia	Àsia Oriental	República de Corea	-	-	-	28,9	28,2	31,4	32,6	37,6	40,0	40,0	-
Àsia	Sudest Asiàtic	Indonèsia	-	-	-	-	-	-	-	-	-	2,1	1,9
Àsia	Sudest Asiàtic	Filipines	-	-	-	1,5	1,6	1,7	1,7	2,3	1,8	1,9	-
Àsia	Sudest Asiàtic	Singapur	-	-	-	30,3	31,0	28,9	29,7	31,1	29,8	29,3	26,7
Àsia	Àsia del Sud	Bhutan	-	-	-	-	-	5,8	9,7	9,9	8,9	10,2	8,5
Àsia	Àsia del Sud	India	-	5,7	5,5	5,8	6,1	6,3	6,0	6,0	6,2	6,4	9,3
Àsia	Àsia del Sud	Maldives	-	-	-	-	111,0	149,4	176,4	160,6	193,4	170,5	166,1

Àsia	Àsia del Sud	Sri Lanka	-	-	-	-	-	3,6	3,8	4,2	4,0	4,2	4,6
Àsia	Àsia occidental	Armènia	-	1,6	1,7	1,7	1,1	2,1	2,5	2,8	2,4	3,5	3,9
Àsia	Àsia occidental	Azerbaitjan	-	-	-	-	2,4	2,5	3,0	2,2	-	2,0	2,3
Àsia	Àsia occidental	Bahrain	-	-	-	-	14,0	15,7	-	-	-	-	-
Àsia	Àsia occidental	Xipre	-	13,5	10,8	9,6	12,0	9,0	7,2	7,2	6,9	6,1	4,1
Àsia	Àsia occidental	Georgia	-	2,2	3,7	5,2	4,9	4,6	3,7	3,8	-	-	-
Àsia	Àsia occidental	Israel	-	75,5	69,6	-	66,8	63,3	-	66,8	60,6	-	-
Àsia	Àsia occidental	Kuwait	-	17,9	16,2	17,5	16,5	15,6	17,9	-	-	-	-
Àsia	Àsia occidental	Liban	-	-	-	-	-	2,4	3,9	4,4	4,0	4,2	3,7
Àsia	Àsia occidental	Oman	-	-	-	-	5,1	7,1	-	-	-	-	-
Àsia	Àsia occidental	Estat de Palestina	-	-	-	-	-	0,7	3,8	4,4	4,2	2,8	3,1
Àsia	Àsia occidental	República Àrab de Síria	-	-	-	-	0,4	0,4	-	-	-	-	-
Àsia	Àsia occidental	Turquia	4,3	4,3	4,5	4,8	3,6	3,8	4,5	5,8	6,5	7,5	-
Àsia	Àsia occidental	Emirats Àrabs Units	-	-	-	-	-	-	-	-	-	2,2	-
Àsia	Àsia occidental	Iemen	-	-	0,0	0,3	0,3	0,4	0,3	-	-	-	-
Europa	Europa Oriental	Bielarús	-	8,0	8,5	7,0	7,1	5,5	5,6	4,3	3,9	4,8	-
Europa	Europa Oriental	Bulgària	16,5	15,2	13,5	12,0	10,1	10,0	9,7	9,4	8,9	9,6	8,7
Europa	Europa Oriental	República Txeca	18,6	18,7	18,1	15,7	16,3	16,1	16,5	17,2	19,7	18,6	19,7
Europa	Europa Oriental	Hongria	5,5	7,6	8,5	6,5	6,4	25,2	14,4	12,8	8,0	13,3	59,6
Europa	Europa Oriental	Polònia	-	-	-	-	9,7	8,6	8,3	8,1	7,9	7,3	8,4

Europa	Europa Oriental	República de Moldova	-	12,3	10,4	10,5	11,5	13,0	11,2	15,6	13,0	17,6	17,4
Europa	Europa Oriental	Romania	-	-	-	-	7,1	7,1	7,3	6,8	6,1	7,1	7,2
Europa	Europa Oriental	Federació Russa	-	11,3	12,8	14,6	14,0	13,1	12,5	11,0	11,6	10,0	9,2
Europa	Europa Oriental	Eslovàquia	-	-	-	5,2	5,4	4,7	4,2	3,6	4,3	2,6	2,9
Europa	Europa Oriental	Ucraïna	4,6	4,2	4,1	4,5	4,1	4,3	3,7	2,9	-	-	-
Europa	Europa del Nord	Estònia	16,1	39,5	30,3	26,8	18,6	28,1	23,7	21,2	24,0	31,0	29,6
Europa	Europa del Nord	Finlàndia*	30,3	33,8	36,6	51,8	44,0	54,6	41,3	45,0	60,3	64,9	61,0
Europa	Europa del Nord	Islàndia	-	-	97,1	93,5	114,4	118,9	-	-	88,5	83,8	137,2
Europa	Europa del Nord	Irlanda	-	42,9	43,3	33,5	31,8	32,3	33,6	53,0	44,5	46,3	43,7
Europa	Europa del Nord	Letònia*	13,3	28,7	32,4	14,9	21,2	19,5	14,9	11,0	9,5	15,8	22,0
Europa	Europa del Nord	Lituània	12,3	13,3	17,0	16,1	12,7	13,0	12,8	19,3	18,8	16,7	14,7
Europa	Europa del Nord	Noruega	43,8	42,5	42,4	46,6	47,3	48,1	49,8	50,0	53,8	52,6	49,6
Europa	Europa del Nord	Suècia	113,4	116,0	129,7	133,6	137,2	158,9	172,3	187,1	185,4	182,5	190,0
Europa	Europa del Nord	Regne Unit (Anglaterra i Gal·les)	92,2	89,4	88,0	81,1	76,3	74,6	79,1	81,5	79,4	81,6	99,3
Europa	Europa del Nord	Regne Unit (Irlanda del Nord)	85,7	73,6	81,6	85,8	82,2	88,8	83,7	90,4	91,9	92,9	104,3
Europa	Europa del Nord	Regne Unit (Escòcia)	-	144,1	128,3	131,0	126,7	121,7	124,8	127,2	138,9	144,8	161,5
Europa	Europa Meridional	Albània	-	-	2,8	2,7	3,2	2,4	2,6	2,5	1,4	1,4	2,7
Europa	Europa Meridional	Andorra	-	-	-	-	12,0	17,8	7,1	11,8	21,8	23,6	23,7
Europa	Europa Meridional	Bosnia i Hercegovina	-	-	-	-	4,5	4,4	2,3	3,8	4,3	3,6	3,6

Europa	Europa Meridional	Croàcia	12,4	11,0	14,2	13,9	15,6	17,5	15,1	13,1	13,0	11,9	17,3
Europa	Europa Meridional	Grècia	8,1	5,7	5,7	6,3	5,0	6,2	8,3	8,1	4,8	7,4	7,7
Europa	Europa Meridional	Itàlia	4,7	6,4	6,9	7,6	8,2	8,2	8,2	8,0	7,6	7,7	7,4
Europa	Europa Meridional	Kosovo sota UNSCR 1244	-	-	-	-	-	10,8	9,4	8,2	8,4	8,9	11,3
Europa	Europa Meridional	Malta*	-	-	-	-	16,7	19,0	19,4	21,4	16,2	19,2	21,9
Europa	Europa Meridional	Montenegro	5,2	6,8	5,7	7,0	4,9	5,7	6,8	5,8	4,0	3,9	4,0
Europa	Europa Meridional	Portugal	18,8	16,2	15,4	16,4	17,1	21,3	24,2	20,8	20,6	20,1	21,1
Europa	Europa Meridional	Sèrbia	-	-	5,3	4,6	4,3	4,5	4,7	5,1	4,5	4,0	3,3
Europa	Europa Meridional	Eslovènia	7,3	18,5	15,5	14,2	18,0	13,6	16,9	18,3	15,1	12,8	13,0
Europa	Europa Meridional	Espanya	-	-	-	-	23,2	25,5	23,4	21,6	21,2	19,3	19,0
Europa	Europa Meridional	Antiga República Iugoslava de Macedònia	-	-	-	7,0	6,9	7,4	6,5	5,9	6,0	5,7	7,2
Europa	Europa Occidental	Àustria	-	24,5	20,3	21,0	21,6	35,2	30,7	32,0	36,7	37,6	36,1
Europa	Europa Occidental	Bèlgica	53,6	-	57,5	61,3	61,4	61,1	61,9	63,9	64,7	61,7	59,7
Europa	Europa Occidental	França*	42,6	43,0	38,8	37,0	37,4	38,4	37,0	36,3	37,5	41,9	43,2
Europa	Europa Occidental	Alemanya	65,2	68,3	65,8	62,4	67,3	68,1	59,0	56,5	56,8	55,3	56,6
Europa	Europa Occidental	Liechtenstein	49,7	20,2	51,6	34,1	50,9	30,9	8,4	16,6	13,7	32,7	16,2
Europa	Europa Occidental	Luxemburg	-	-	-	44,0	124,3	72,4	61,0	51,2	55,0	-	-
Europa	Europa Occidental	Països Baixos*	-	-	44,7	43,6	39,7	63,6	61,9	57,8	55,2	54,7	51,3
Europa	Europa Occidental	Suïssa*	-	-	-	-	-	-	85,9	80,7	77,3	81,1	89,6

Oceania	Austràlia i Nova Zelanda	Austràlia*	-	-	-	-	-	29,5	28,8	80,5	77,4	80,2	85,3
Oceania	Austràlia i Nova Zelanda	Nova Zelanda	-	-	59,6	67,5	65,9	63,9	65,4	66,7	75,8	76,0	-
Oceania	Melanèsia	Illes Solomon	-	69,7	43,5	48,1	28,2	24,2	-	-	-	-	-

Nota: *Aquests països han modificat la definició del fenomen a estudiar i/o la metodologia per quantificar-ho en algun moment temporal.

Font: Elaboració pròpia a partir de les dades proporcionades per l'ONU (<https://data.unodc.org/>)