

Àmbit social i criminològic

Ajuts a la investigació 2016

Estudi longitudinal retrospectiu de les carreres criminals de delinqüents crònics i violents

**Especial referència als agressors de
parella**

David Cuaresma Morales
Laura Nicolás Soriano

2017

Estudi longitudinal retrospectiu de les carreres criminals de delinqüents crònics i violents

Especial referència als agressors de parella

Equip de treball

Autors:

David Cuaresma Morales (professor associat de Criminologia de la Universitat de Barcelona)

Laura Nicolas Soriano (investigadora col·laboradora i coordinació tècnica)

Treball de camp:

David Cuaresma Morales

Cristina Ferrera Naharro

Roser Gamonal Capdevila

Jaume Hombrado Trenado

Laura Nicolas Soriano

Anna Suárez Raya

Josep Turón Adell

Lucía Vetere Pena

El Centre d'Estudis Jurídics i Formació Especialitzada ha editat aquesta recerca respectant el text original dels autors, que en són responsables de la correcció lingüística.

Les idees i opinions expressades en la recerca són de responsabilitat exclusiva dels autors, i no s'identifiquen necessàriament amb les del Centre d'Estudis Jurídics i Formació Especialitzada.

Avis legal



Els continguts d'aquesta obra estan subjectes a una llicència de Reconeixement _no Comercial_Sense Obra derivada 4.0. Internacional (CC BY-NC-ND 4.0) de Creative Commons. Se'n permet la reproducció, la distribució i la comunicació pública sempre que se'n citi el titular dels drets (Generalitat de Catalunya, Centre d'Estudis Jurídics i formació Especialitzada) i no se'n faci un ús comercial. Aquesta obra no es pot transformar per generar obres derivades. La llicència completa es pot consultar a: <http://creativecommons.org/licenses/by-nc-nd/4.0/legalcode>

© **Generalitat de Catalunya**
Centre d'Estudis Jurídics
i Formació Especialitzada

ÍNDIX

1. Introducció	8
2. Marc teòric.....	10
2.1. Agressors de parella.....	20
2.2. Dimensions.....	24
2.3. Factors de risc	29
2.4. El coneixement de la delinqüència mitjançant dades oficials i auto-informes.....	34
2.5. Estat actual de la matèria	40
3.Objectius de la investigació.....	42
4.Disseny de la investigació	43
4.1. Participants.....	43
4.2. Instruments.....	45
4.3. Procediment	48
4.3.1.Anàlisi de dades.....	49
5. Resultats	51
5.1. Descripció de les carreres delictives.....	51
5.1.1. Característiques socio-demogràfiques	54
5.1.2. Carreres delictives	55
5.1.2.1. Inici de les activitats antisocials.....	55
5.1.2.2. Freqüència, varietat i gravetat delictiva	60
5.1.2.3. Cronicitat i durada de les carreres delictives	68
5.1.2.4. Co-delinquència: delictes en solitari i en companyia d'altres ...	72
5.2. Factors de risc associats a la conducta delictiva	75
5.2.1. Prevalença i capacitat predictiva dels factors de risc	76

5.2.2. Factors de risc al llarg del curs vital	78
6. Conclusions.....	85
6.1. Carreres criminals	85
6.2. Factors de risc	88
6.3. Delinqüents de VCP.....	89
6.4. Limitacions.....	90
7. Propostes i futures línies d'investigació	92
8. Referències bibliogràfiques	94
Annex 1	115
Annex 2.....	116

Índex de taules

Taula 1. Llistat de delictes	45
Taula 2. Delictes en base a condemnes imposades	53
Taula 3. Característiques sociodemogràfiques dels integrants de la mostra ...	54
Taula 4 Rangs d'edat d'inici en diferents delictes (auto-informats).....	56
Taula 5. Relació entre edat d'inici (auto-informada) i condemnes.....	59
Taula 6. Relació entre grups d'edat d'inici (auto-informada) i condemnes	60
Taula 7. Relació entre grups d'edat d'inici (oficial) i condemnes	60
Taula 8. Prevalença de delictes a diferents edats (dades oficials de condemnes).....	61
Taula 9. Correlació entre diferents delictes (autoinforme).....	64
Taula 10. Relació de cronicitat amb diversos valors (mostra complerta)	69
Taula 11. Relació de cronicitat amb diversos valors (VCP).....	70
Taula 12. Índex de delinqüència i variabilitat delictiva.....	74
Taula 13. Correlació entre escales de risc i escales de delinqüència (auto-informada)	76
Taula 14. Correlació entre tipus delictius (auto-informats) i escales de risc.....	76
Taula 15. Models de regressió logística per passos successius: Variables de risc i escales de delinqüència auto-informada.....	78
Taula 16. Correlació entre les escales de risc al llarg de la vida	79
Taula 17. Correlació entre les escales de risc al llarg de la vida i escales de delinqüència (auto-informades)	80
Taula 18. Correlació entre les escales de risc al llarg de la vida i conductes delictives (auto-informades)	81
Taula 19. Comparació entre els valors mitjans de les diverses escales (VCP Vs No VCP)	82
Taula 20. Comparació entre els valors mitjans de les diverses escales (VCP Vs. No VCP)	84
Taula A.1. Escales de delinqüència auto-informada	116
Taula A.2. Escales de delinqüència oficial	116
Taula A.3. Escales de riscos	116
Taula A.4. Correlacions entre escales de risc i número de delictes auto-informats.....	116

Índex de figures

Figura 1. Corba de delinqüència segons dades oficials	52
Figura 2. Edat d'inici segons dades auto-informades i oficials (condemnes) ...	55
Figura 3. Edat mitjana d'inici en cadascun dels delictes (auto-informe)	57
Figura 4. Edats d'inici dels delictes de furt i homicidi / assassinat (dades auto-informades)	58
Figura 5. Relació entre el nombre total de condemnes i varietat delictiva (oficial).....	66
Figura 6. Relació entre el nombre total de condemnes per violència i varietat delictiva (oficial)	63
Figura 7. Relació entre mitjana de gravetat total (auto-informada) i edat d'inici (auto-informada).....	65
Figura 8. Relació entre gravetat (auto-informada) i edat d'imposició de les condemnes (oficial)	66
Figura 9. Relació entre gravetat i tipus de condemnes (oficial) al conjunt de la mostra	66
Figura 10. Relació entre gravetat i tipus de condemnes (oficial) en subjectes amb delictes de VCP.....	67
Figura 11. Relació entre gravetat específica i diferents tipus de delictes (auto-informats)	68
Figura 12. Relació entre índex de delinqüència edat d'inici.....	73
Figura 13. Relació entre mitjana de codelinqüència en general i grup d'inici (oficial / auto-informat).....	73

1. Introducció

L'estudi de les carreres delictives té un indubtable interès científic per a la criminologia, però també una aplicació pràctica en la tasca professional penitenciària, així com d'ordre preventiva pel que fa a la identificació dels factors precursors o de risc en la conducta delictiva.

La criminologia del desenvolupament vital s'ha ocupat d'aquest constructe seguint diverses perspectives, entre elles algunes de les més assenyalades són la corresponent al paradigma biopsicosocial, amb l'estudi de les diferències individuals, el desenvolupament psicològic i social (Moffitt, Ross i Raine, 2010), i la que podem definir com a perspectiva del curs vital, segons el model descrit per Sampson i Laub (1993; 2005).

De forma general es pot considerar que totes aquestes teories incorporen una visió integradora que investiga la relació que s'estableix entre l'inici i el manteniment de l'activitat criminal i diversos factors o predictors de risc d'ordre individual i social, essent aquests estàtics (com la precocitat delictiva d'un individu, la seva impulsivitat o el perfil de personalitat psicopàtica) o dinàmics (com per exemple les cognicions de l'individu, el fet que mantingui relació amb amics delinqüents o el consum de drogues). Tots aquests elements de valoració són coneguts, han estat prèviament validats en diverses investigacions internacionals i han tingut un paper determinant en la formulació i disseny dels programes de rehabilitació actuals de més èxit en prevenció i tractament de la delinqüència (Redondo, 2008a).

Per una altra part els processos de desistiment han estat també identificats com a clarament vinculats al constructe carrera delictiva i, per tant, a la reincidència en el delicte, fenomen d'indubtable interès per al sistema penitenciari i el de seguretat pública en el seu conjunt.

Així mateix existeixen moltes incerteses sobre la forma en que el sistema de justícia penal, ja sigui en la justícia juvenil com en l'adulta, té capacitat per reduir la reincidència dels delinqüents violents condemnats i que responen a per-

fils resistents als tractaments, constituint-se en delinqüents de carrera que, tot i representar una petita part del conjunt dels delinqüents actius, protagonitzen un nombre molt notable i significatiu dels delictes més greus (Cullen, 2011; Cullen, Jonson i Nagin, 2011). En aquest sentit, fins i tot s'ha afirmat que el compliment de penes privatives de llibertat té efectes incentivadors de la conducta delictiva en els joves delinqüents (Huizinga i Henry, 2008; Killias, Aebi i Ribeau, 2000), i que l'enduriment de les sancions penals per a ells no té efectes concrets ni generals en el desistiment delictiu (Redding, 2008).

Un coneixement acurat de les carreres delictives dels delinqüents crònics i violents és imprescindible per al més efectiu disseny de programes de tractament i les estratègies de rehabilitació.

2. Marc teòric

Des de fa unes dècades l'estudi de les carreres criminals ha estat una àrea de recerca dominant en la criminologia. Aquest estudi ha proporcionat informació rellevant sobre la naturalesa de la conducta criminal i ha convertit el paradigma carrera criminal en un important i determinant focus de recerca (Piquero, Farrington i Blumstein, 2007; Piquero, Hawkins i Kazemian, 2012; Piquero, Hawkins, Kazemian, Petechuck i Redondo, 2013).

El paradigma de carreres delictives no és un model teòric sobre la delinqüència, segons Blumstein, Cohen i Farrington (1988) es tracta d'un sistema d'organització i estructuració del coneixement disponible sobre aspectes clau de la delinqüència individual, amb l'objectiu de poder observar-la i mesurar-la. Però aquest coneixement resulta essencial per al desenvolupament teòric

Aquest paradigma parteix del supòsit que en la conducta delictiva es produeixen canvis constants, en la mesura que es modifiquen les circumstàncies vitals i augmenta la varietat d'experiències dels subjectes. Així, al procés evolutiu vital dels individus li acompanya el canvi i evolució de la seva possible conducta delictiva (Blumstein, Cohen, Roth i Visher, 1986; Piquero *et al.*, 2007).

Tant les característiques personals com les experiències viscudes pels individus condicionen de forma probabilística la seva conducta delictiva (Benson, 2013; Cullen, 2011; Laub, 2011; Redondo, 2015).

El concepte carrera criminal fa referència a la seqüència longitudinal de delictes comesos per un delinqüent durant un determinat període de temps (Blumstein, 2016; Blumstein Cohen, Roth i Visher, 1986; Blumstein *et al.*, 1988; Macleod, Grove i Farrington, 2012 ; Redondo i Garrido, 2013; Sullivan i Piquero, 2016). Així, les carreres criminals es caracteritzarien per un període vital en què es podria identificar un principi o inici de l'activitat delictiva, una durada i un final d'aquesta. En l'interval entre inici i final seria possible conèixer certes caracte-

rístiques de les pròpies carreres com la taxa de delinqüència, el patró dels delictes i les tendències delictives.

El model de les carreres delictives s'ocupa de totes les manifestacions delictives, des de delictes comuns com furt, robatori o vandalisme fins delictes de coll blanc (Benson, 2013; Piquero i Benson, 2004; Weisburd, Waring i Chayed, 2001), incloent per suposat la delinqüència juvenil, que passa per ser la més habitualment estudiada en aquest model conceptual. No obstant això, els delictes violents, la delinqüència més greu, no ha estat un objecte d'estudi prioritari de l'aproximació conceptual i teòrica de les carreres delictives (Farrington, 2001).

Una de les troballes més importants d'aquesta àrea de coneixement és la relació entre edat i delinqüència. Aquesta relació ha estat corroborada per nombrosos investigadors en diverses cultures, èpoques històriques i per a diferents tipus de delictes (Hirschi i Gottfredson, 1983) i pot apreciar-se en la corba de criminalitat. Aquesta corba situa el pic d'antisocialitat al final de l'adolescència i el prorroga fins a l'inici de la segona dècada de vida (Piquero i Blumstein, 2007; Farrington, 2003; Laub i Sampson, 2003; Piquero *et al.*, 2007).

Aquesta relació que suggereix la corba de criminalitat pot ser interpretada, almenys, de dues formes diferents: (1) com a resultat d'un increment dels subjectes que infringeixen la llei i després desisteixen; o (2) com una evidència de la major freqüència delictiva d'un grup de subjectes que delinqueixen més durant el final de l'adolescència i, de mica en mica, van disminuint els seus delictes (Piquero *et al.*, 2007).

El paradigma de carreres criminals intenta aclarir qüestions com aquesta. Per a això s'interessa per comprendre, entre altres, factors com l'edat d'inici, la taxa de delictes, el patró dels tipus delictius comesos i altres tendències identificables, com l'existència de persistència, escalament, severitat, especialització delictiva o desistiment (Blumstein i Cohen, 1979; Farrington, 2003; Loeber, Farrington i Waschbusch, 1998; Macleod *et al.*, 2012; Piquero *et al.*, 2007; Redondo, 2008b). Aquest coneixement sobre les carreres delictives individuals resulta

necessari per a comprendre quins són els diferents factors socials, individuals, d'oportunitat i de qualsevol altre tipus que puguin influir en la conducta delictiva, sigui tant per a inhibir-la com per a desencadenar-la o augmentar-la. Finalment, el coneixement detallat de les carreres delictives individuals permet conèixer els patrons i tendències grupals mitjançant l'agregació de les dades individuals (Piquero *et al.*, 2007).

En conseqüència, l'estudi de les carreres delictives té un indubtable interès científic per a la criminologia. D'altra banda, en la seva formulació més jurídica, com historial delictiu, aquest concepte està així mateix permanentment present de forma implícita, i també explícita, en la legislació penal i, encara més, en les normes penitenciàries. A la seva valoració se li associen conseqüències d'ordre pràctic en l'àmbit de la classificació penitenciària i el tractament rehabilitador dels delinqüents empresonats, així com conseqüències jurídiques relacionades amb l'assoliment de beneficis penitenciaris i el règim de vida i el grau de classificació dels interns (Cuaresma, 2010).

Per Piquero *et al.* (2007) existeixen tres orientacions o grans àrees d'aplicació del coneixement actual sobre les carreres delictives: la prevenció, la seva modificació i la incapacitació.

En l'ordre preventiu, pel que fa a una millor identificació dels factors precursors o de risc de la conducta delictiva, millorant així les possibilitats de reduir la probabilitat de comissió de delictes, s'han realitzat diverses aplicacions, destacant especialment la tasca d'Alfred Blumstein, qui continua el treball iniciat per Wolfgang, Figlio i Sellin (1972)¹, amb especial èmfasi en la predicció de conceptes clau o dimensions, com prevalença, freqüència, durada i finalització o desistiment.

Pel que fa a la modificació de les carreres delictives, els factors de risc es defineixen com aquells elements personals o socials que s'associen a una major

1 Per a una revisió més detallada d'aquest tema vegeu Macleod *et al.* (2012, pp. 6-11).

probabilitat de comportament antisocial. En aquest terreny els programes de tractament de delinqüents, especialment dels condemnats expressament a mesures de tractament i rehabilitació o penes de privació de llibertat, han experimentat un gran avanç i generalització des dels anys 60 del passat segle, al menys en països com Canadà, EUA, Austràlia, Nova Zelanda i l'Europa occidental, incloent en aquest grup també a Espanya a partir de la dècada dels anys 90 (Redondo, 2008a). Aquest avanç professional en la modificació de les carreres delictives ha estat afavorit per un major coneixement i investigació en aquest terreny.

Finalment, l'aplicació en l'àmbit de la inoqüització o incapacitació dels delinqüents, entesa com l'evitació de nous delictes mitjançant la seva separació de la societat, s'ha vist molt influenciada per la pràctica comuna i l'orientació dels sistemes de Justícia penal, centrats en la seva major part a considerar la utilitat de l'empresonament exclusivament en aquests termes (Macleod *et al.*, 2012). Aquests models d'incapacitació es conceben des d'una doble orientació, una de caràcter general o col·lectiva i una altra selectiva. La primera té com a pretensió la reducció del nombre de delictes mitjançant l'augment dels índexs d'empresonament, el que ha portat a països com EUA a un *boom* penitenciari a partir de la dècada de 1970, tot i que actualment l'agenda política està virant cap a una reducció del nombre de persones empresonades (Clear i Frost, 2014). Per la seva banda, l'orientació inocuïtzadora selectiva posa el focus en la selecció dels individus que representen un major risc futur de delinquir. Aquesta selecció deriva en la necessitat de desenvolupar eines capaces de classificar els delinqüents en la base de la projecció de la seva activitat delictiva futura i obliga a una major precisió i seguretat en la predicció prospectiva d'aquesta activitat. En última instància la clau està en la qualitat de les regles de classificació i la legitimitat per basar el càstig d'un individu no només en la seva activitat delictiva coneguda sinó en la possibilitat que cometi altres delictes en el futur (Piquero *et al.*, 2007 ; Garrido, 2014).

Aquesta orientació selectiva ha estat criticada per no comptar amb legitimitat moral i ètica, ja que basa la sanció en les característiques i en les diferències

individuals dels que delinqueixen, en lloc de fer-ho en els fets delictius que protagonitzen (Gómez-Martín, 2007; Jakobs i Cancio, 2003; Zaffaroni, 2006).

El marc teòric de l'estudi de les carreres criminals l'aporten les teories del desenvolupament (Benson, 2013; Cullen, 2011). Aquest conjunt de teories permet estudiar la continuïtat i discontinuïtat en la conducta al llarg de la vida, així com la influència de les transicions i esdeveniments vitals que, altrament, quedarien ocults per efecte del pas del temps en períodes tan prolongats com els d'una vida humana. Des d'aquesta perspectiva el desenvolupament o curs vital ha estat definit com a vies a través de les diferents etapes de la vida, on el fenomen de les diferències atribuïbles a l'edat es manifesta en les expectatives i opcions que incideixen en el procés de presa de decisions i en la successió d'esdeveniments que donen forma a les etapes de la vida, les seves transicions i punts d'inflexió (Sampson i Laub, 1992; 1993).

Dos són els conceptes clau en aquesta perspectiva: (1) l'anàlisi de la dinàmica general del curs vital, i (2) l'activitat delictiva (Piquero *et al.*, 2007). El primer d'aquests conceptes fa referència a una trajectòria vital, a patrons conductuals en un període de temps prolongat. Incorpora, de manera implícita, transicions o esdeveniments vitals que es produeixen en períodes més breus de temps. L'esdevenir de les trajectòries i transicions que se succeeixen, en interacció contínua i acumulada, o que esdevenen de forma més abrupta, poden provocar punts d'inflexió o canvis en el curs vital.

La perspectiva teòrica del curs vital canvia les unitats d'anàlisi dels individus, el que havia vingut essent una constant al llarg de la història de la criminologia, per posar el focus en els períodes o fases que se succeeixen al llarg de la vida dels individus, el que facilita les comparacions tant intra com interindividuals (Benson, 2013).

Segons el model teòric del desenvolupament, hi ha una forta relació entre els esdeveniments vitals de la infància i la conducta delictiva adulta, dissenyant aquests esdeveniments unes trajectòries vitals de les que el delicte forma part; mentre que al mateix temps les transicions i punts d'inflexió que es produeixen

en les vides en el curt termini poden modificar les trajectòries d'aquestes (Sampson i Laub, 1993), assumint per tant la importància tant de l'estabilitat com del canvi en la conducta humana i particularment en la delictiva.

El paradigma del desenvolupament i el curs vital ha cobrat tal puixança i importància científica que, en paraules de Cullen (2011, p. 310), "*la criminologia del curs vital és avui dia la criminologia*".

En aquest paradigma els mètodes d'estudi longitudinal són la clau del sistema. L'objectiu d'aquest tipus d'estudis és observar i mesurar, en el transcurs de la vida dels subjectes, l'aparició i el discórrer de les conductes antisocials i delictives, tenint en compte al mateix temps les diverses variables de risc que es vinculen a aquestes conductes, tot això a mesura que unes i altres es van succeint (Bergman i Andershed, 2009; Farrington i Loeber, 2013; Farrington i West, 2009). Segons Blumstein *et al.* (1988) els estudis longitudinals permeten l'estudi de les diferències tant entre individus com al llarg de la vida d'aquests.

En els estudis longitudinals es poden constatar els factors de risc de conducta delictiva, en ser recollits en múltiples i successives onades d'en-entrevistes, qüestionaris o visites de seguiment, el que pot reduir els riscos derivats de fallades de memòria dels subjectes integrants de la mostra.

Els patrons de canvi es poden observar al ritme en què es produeixen, essent possible així mateix establir diferents períodes de valoració gràcies al fet que els diversos moments en què han estat obtingudes les mesures (t_1 , t_2 , t_3 , t_n) poden ser categoritzades amb posterioritat de manera diversa (edat, període, generació, etc.), la qual cosa facilita una nova fortalesa del model que consisteix en la possibilitat de realitzar una gran diversitat d'anàlisi entre aquestes categories i variables. En els estudis longitudinals cadascuna de les circumstàncies vitals pot correlacionar-se amb la conducta delictiva que els subjectes desenvolupen segons Blumstein *et al.* (1988). Aquest avantatge és aplicable als dissenys prospectius, però no als de tipus retrospectiu, que són els dos grans models d'estudis longitudinals majoritàriament utilitzats pels investigadors (Benson, 2013).

Per la seva banda, els estudis prospectius tenen un avantatge principal ja que poden recollir la informació gairebé al mateix temps en què succeeixen els fets, sense que es modifiqui o sigui tergiversada per l'alteració del record. Els majors inconvenients d'aquests estudis són però el seu elevat cost, la dificultat per obtenir mostres representatives, especialment per als delictes més greus, i el temps que cal deixar transcórrer fins a acumular un volum d'informació crítica suficient que permeti oferir resultats significatius (Benson, 2013; Elliott i Ageton, 1980; Gottfredson i Hirschi, 1987, 2016; Visher i Roth, 1986).

L'avantatge principal dels estudis retrospectius és que permet als investigadors seleccionar els participants partint de criteris preestablerts; per exemple, escollint una mostra que inclogui un nombre representatiu de delinqüents greus, cosa impossible d'aconseguir amb estudis prospectius. Els inconvenients principals són els relatius al risc de pèrdua de qualitat de la informació, això és a causa del deteriorament o la modificació del record dels esdeveniments (Aebi, 2006, 2009; Benson, 2013; Elliott, Huizinga i Morse, 1986; Visher i Roth, 1986).

No obstant això, amb notable encert s'ha afirmat que tots els estudis auto-informats són, en última instància, retrospectius, ja que faciliten informació sobre fets ja passats (Jolliffe *et al.*, 2003).

Malgrat la relativa abundància d'estudis longitudinals, no són molts els que s'han dut a terme amb població adulta (Blokland i Nieuwbeerta, 2005; Ezell i Cohen, 2005; Kivivuori, 2009; Piquero *et al.*, 2007; Farrington i Loeber, 2013). La major part de les investigacions s'han cenyit a les etapes vitals d'infància, adolescència i primera joventut.

Del conjunt d'estudis realitzats a Europa entre els anys 1961 i 2008 únicament 36 contenien grups d'adults², i de forma exclusiva només en 4 casos (Zauberman, 2009).

2 Considerant grups d'adults tots aquells que continguin subjectes que superin els 18 anys.

La relativa manca d'estudis amb adults s'explica potser perquè molts autors consideren que les tècniques d'investigació que impliquen l'auto-inculpació dels subjectes sotmesos a estudi tenen la seva utilitat principal en l'estudi de la prevalença delictiva entre els adolescents (Pauwels i Pleysier 2009; Walters i Delisi, 2013). Per McVie (2009, p. 159), el fet que des dels primers anys 90 del passat segle els investigadors hagin posat el focus en la primera i mitja adolescència, és reflex d'una creixent preocupació per la criminologia del desenvolupament i les polítiques de justícia juvenil

No obstant això, els avantatges de l'estudi de les carreres delictives de delinqüents adults són evidents, ja que poden ajudar a comprendre els processos causals i els mecanismes de desenvolupament associats als processos de canvi de la conducta delictiva al llarg de la vida i per a això l'ús de les eines emprades en els estudis centrats en adolescents pot ser molt útil (Kivivuori, 2009).

El corpus de coneixement adquirit gràcies al paradigma de les carreres delictives, i molt particularment la creixent comprensió sobre les dinàmiques d'evolució i canvi d'aquesta en base a les dimensions abans esmentades (inici, persistència, freqüència, desistiment, coparticipació, etc.), ha forçat els criminòlegs a reformular part de les teories clàssiques, generalment de conceptualització estàtica, i ha propiciat la formulació de noves teories. Comunament, aquestes teories assumeixen que la causalitat no és general i que diferents causes expliquen diferents tipus de delinqüència (Piquero *et al.*, 2007).

Algunes de les teories més importants en aquesta àrea de coneixement són la teoria integradora del potencial antisocial cognitiu (ICAP) (Farrington, Ohlin i Wilson, 1986; Farrington, 2007; Farrington i Loeber, 2013), el model biopsicològic i taxonòmic de conducta antisocial limitada a l'adolescència i persistent al llarg de la vida (Moffitt, 1993), la teoria del control social in-formal dependent de l'edat (Sampson i Laub, 1993; Laub i Sampson, 2003) o la més recent teoria del triple risc delictiu (TRD) Redondo (2015).

Aquesta última teoria és l'única desenvolupada fora de l'àmbit anglosaxó i la que s'utilitzarà com a marc teòric sobre el qual estructurar aquest estudi. Per aquest motiu es descriurà breument a continuació.

Santiago Redondo afirma que la conducta delictiva té el seu origen en la confluència personal i única per a cada individu de factors de risc (Redondo, 2008b; 2015; Redondo i Garrido, 2013). L'autor agrupa els factors de risc en tres grans fonts de risc, en funció de la seva naturalesa etiològica:

- A. Riscos de tipus personal (RP), com dèficits intel·lectuals i neurològics, impulsivitat, escassa empatia o creences antisocials. Es tracta de característiques que dificulten la socialització i el desenvolupament de la persona.
- B. Carències o dèficits en el suport pro-social (CS), com pobresa, entorns socials de desenvolupament conflictius, amics delinqüents o processos de criança deficitaris o inadequats. Aquestes realitats o entitats vitals dificulten així mateix la socialització dels individus.
- C. Exposició individual a oportunitats delictives (Op), com carrers mal il·luminats, que afavoreixin l'anonimat, entorns deteriorats, o la presència de víctimes desprotegides o potencials. Es tracta de situacions o estímuls físics i socials que faciliten les conductes delictives.

Segons Redondo la conducta delictiva seria el resultat de la combinació i interacció de diversos factors de risc que exercirien una influència conjunta i recíprocament enfortida entre cadascuna de les tres fonts o dimensions de risc. Al seu torn, alguns factors de risc poden tenir un efecte decisiu, en actuar com a promotors i desencadenants d'altres.

El postulat central del model TRD és que la probabilitat individual de delictes seria el resultat de la combinació i interacció en un mateix subjecte de les tres fonts de risc assenyalades. Com a part d'aquest postulat central l'autor afirma que la combinació i interacció de riscos es pot donar tant entre riscos de la mateixa naturalesa, o intrafonts i, de manera més significativa, entre riscos de di-

versa naturalesa o interfonts, mitjançant convergència i potenciació recíproca dels diferents factors de risc.

Així mateix, es proposa un principi d'acumulació, en virtut del qual s'incrementaria la vulnerabilitat per delinquir, al coincidir en un mateix subjecte un major nombre de factors de risc de cadascuna de les dimensions proposades. En aplicació del principi de convergència aquesta acumulació tindria al seu torn un efecte atractiu sobre nous riscos d'aquesta dimensió o naturalesa i una exacerbació dels mateixos.

Als principis centrals del model aquí al·ludits Redondo incorpora un concepte més, denominat motivació delictiva. Aquest concepte es definiria com el nivell de disposició individual per aproximar-se a eventuais oportunitats i objectius il·lícits, essent aquesta el resultat de la interacció entre els riscos personals i les carències en suport pro-social.

Finalment, amb la incorporació d'aquests dos conceptes, l'autor conclou el seu model postulant un nou principi que denomina d'interdependència, segons el qual els subjectes amb una motivació delictiva elevada tindran més probabilitat de veure's exposats a oportunitats delictives, i viceversa (Redondo, 2015, pp. 249-251).

Redondo afirma que, mentre que els riscos personals estan subjectes a una distribució aleatòria i estadísticament similar entre poblacions distintes, les diferències socials en les xifres de delinqüència es deuen a les discrepàncies apreciables en les carències en suport pro-social i a les diferents oportunitats delictives que cada entorn ofereixi als seus habitants i que, per efecte de la interacció inter-fonts, exacerbaria els riscos d'índole personal de major càrrega adquirida.

L'aportació científica més notable d'aquest model és la relativa a la confluència, interacció i potenciació mútua entre riscos criminògens diferents, en atribuir-se a aquests processos l'origen de l'activació i el manteniment de les carreres delictives individuals.

2.1. Agressors de parella

Malgrat que són majoritàriament homes els qui cometes delictes de violència contra les seves parelles i ex parelles (VCP), i són també més homes que dones els que infligeixen violència greu, fins i tot la mort, a les víctimes; els agressors de parella no representen un grup homogeni i exclusivament integrat per homes violents que agredeixen únicament a les seves parelles o ex parelles heterosexuales (Amor, Echeburúa i Loinaz, 2009; Cavanaugh i Gelles, 2005; Echeburúa i Redondo, 2010; Holtzworth-Munroe, 2000; Theobald, Farrington, Coid i Piquero, 2016).

Segons Echeburúa i Redondo (2010), el percentatge de maltractadors que exerceixen la violència tant a casa com al carrer, tenint com a víctimes a una multiplicitat de subjectes i no només a les seves parelles, se situa en el 26% dels delinqüents de VCP . En una proporció molt elevada aquests delinqüents presenten un historial delictiu en altres àmbits (García-Jiménez, Godoy-Fernández, Llor-Esteban i Ruiz-Hernández, 2014; Klein i Tobin, 2008). En l'estudi de García-Jiménez *et al.* es va trobar que això es produïa en major mesura en els delinqüents empresonats, però també en el 50% dels condemnats a mesures no privatives de llibertat. Per la seva banda els empresonats presentaven un major ús de la violència en diversos àmbits, inclòs el familiar. Per Kiss, Schraiber, Hossain, Watts i Zimmerman (2015) el vincle entre les conductes delictives violentes d'un altre tipus i les específicament dirigides contra les parelles i ex-parelles sentimentals sembla ser molt clar.

Així doncs, tot i que sí que hi ha evidència que alguns d'aquests delinqüents delinqueixen en exclusiva contra les seves parelles, els delinqüents de VCP no semblen ser un grup que, majoritàriament, s'especialitzi en aquest tipus delictiu.

La varietat de factors de risc descrits per a aquest grup és àmplia, raó per la qual múltiples autors proposen la categorització dels agressors de VCP en subtipus que agruparien els individus per criteris diversos, facilitant amb això l'aplicació de programes de tractament adequats a les seves necessitats criminològiques (Cavanaugh i Gelles, 2005; Holtzworth-Munroe i Stuart, 1994; Loinaz,

2011; Loinaz, Irureta i Domènech, 2011; Schumacher, Felbau-Kohn, Smith i Heyman, 2001; Theobald *et al.*, 2016). No obstant, a aquests models de classificació tipològica s'oposen alguns autors (Brasfield, 2015).

Seguint aquest model de classificació per subtipus diversos estudis semblen indicar que l'especialització dels agressors de parella ve condicionada pel subtipus d'agressor de què es tracti (Cavanaugh i Gelles, 2005; Loinaz, 2009; 2010; Loinaz *et al.*, 2011; Klein i Tobin, 2008). Tanmateix, aquesta conclusió resulta insuficient i fins a cert punt tautològica, no en va les classificacions taxonòmiques en què es basa s'estableixen prenent la variabilitat delictiva dels agressors de parella com un dels criteris principals (Holtzworth-Munroe i Stuart, 1994; Holtzworth-Munroe, Meehan, Herron, Rehman i Stuart, 2003). En concret, una de les classificacions tipològiques amb més èxit es construeix a partir de tres variables principals: (1) les característiques psicològiques i psicopatològiques dels agressors, (2) la gravetat de la VCP exercida, i (3) la varietat o extensió de la violència en diversos àmbits i amb diversitat de víctimes (Holtzworth-Munroe i Stuart, 1994).

A partir de les tres dimensions assenyalades anteriorment, Holtzworth-Munroe i Stuart (1994) proposen un model amb tres subtipus d'agressors:

1. Limitats a la família o sobrecontrolats.
2. Disfòrics / borderline o impulsius.
3. Violents en general / antisocials o instrumentals.

Aquests subtipus serien, en general, estables en el temps, sense que s'acostumin a produir evolucions dels agressors d'un tipus a un altre (Amor *et al.*, 2009; Holtzworth-Munroe, 2000).

Al seu torn, cada un d'aquests tres subtipus presentaria un risc diferent pel que fa a la probabilitat de reincidència i la gravetat de la violència exercida.

S'estima que els agressors de tipus antisocial representen aproximadament entre el 16 i el 25% dels agressors de parella, fins i tot més si es prenen en consideració els subjectes condemnats i sotmesos a mesures de tractament

(Amor *et al.*, 2009; Hart, Dutton i Newlove, 1993). Encara que hi ha consens a afirmar que també el subtipus disfòric / borderline presenta alts nivells de risc, la major part dels autors convenen que és el subtipus *violència en general / antisocial* en el què es concentra el risc més elevat i també els que en major mesura perllonguen i reiteren la VCP al llarg del curs vital, així com els que pitjor resposta tenen al tractament rehabilitador i els que en menor percentatge el completen (Amor *et al.*, 2009; Cavanaugh i Gelles, 2005; Holtzworth-Munroe, 2000; Holtzworth-Munroe i Stuart, 1994; Theobald *et al.*, 2016). El subtipus violent en general es correspon, en l'essencial, amb el descrit per altres autors que coincideixen també a assenyalar el seu major nivell de risc tant de reincidència com d'exercir violència greu contra les seves víctimes (p.e. Gondolf, 1988).

Els subjectes integrats en aquesta categoria són els que, en oposició als altres dos subtipus, fan un ús extensiu i instrumental de la violència com a estratègia per assolir els propis objectius i afrontar la frustració, compten amb una trajectòria delictiva més àmplia i que més varietat de delictes despleguen, especialment violents, sent la VCP un més dels àmbits on desenvolupen la seva conducta violenta (Amor *et al.*, 2009; Echeburúa i Fernández-Montalvo, 2007; Holtzworth-Munroe i Stuart, 1994).

La investigació internacional ha evidenciat que una proporció molt significativa dels agressors que arriben al sistema judicial ja compten amb un extens historial delictiu i d'abusos a la parella (Klein i Tobin, 2008). En el nostre entorn els resultats semblen ser molt similars, degut en gran part a la versatilitat delictiva violenta dels subjectes condemnats per VCP (Loínaz *et al.*, 2011).

Pel que fa a la reincidència delictiva, s'acostuma a tenir en compte tant l'específica en aquest tipus de delictes com la general en delictes violents, en menor mesura es té en compte la reincidència no violenta. La recerca internacional mostra xifres de reincidència superiors al 20%, arribant en alguns casos a valors superiors al 60%, el que ha de ser valorat com reincidència alta (Gondolf, 2004; Gondolf i White, 2001; Klein i Tobin, 2008; Lin *et al.*, 2009; Hilton, Harris, Popham i Lang, 2010; Tollefson i Gross, 2006). En el nostre entorn les taxes de reincidència d'aquest tipus de delictes són en general superiors a les observa-

des en altres delictes violents (Capdevila i Ferrer, 2009; Capdevila, Blanch, Ferrer, Andrés, Framis, Comas, ... Mora, 2015; Pérez i Martínez, 2011).

En aquest sentit cal tenir present que l'èxit terapèutic dels programes de tractament per a delinqüents de VCP empresonats són baixes (Amor *et al.*, 2009; Holtzworth-Munroe i Stuart, 1994).

Així doncs, en base al que fins ara vist, l'estudi de la trajectòria delictiva dels agressors de parella de tipus antisocial i violents en general pot resultar de summa importància per al disseny i implementació dels programes d'intervenció i per a qualsevol altra política preventiva que vulgui posar-se en pràctica. Resulta per tant oportú l'estudi de les variables relacionades amb la trajectòria delictiva d'aquests delinqüents i de les possibles diferències amb altres delinqüents violents.

No obstant això, l'estudi de la trajectòria delictiva dels delinqüents de VCP exclusivament a partir de les dades oficials pot resultar insuficient, degut a que aquestes fonts de dades tendeixen a infravalorar el nombre de fets (Kingsnorth, 2006), per la qual cosa conèixer la carrera criminal auto-informada d'aquest grup de delinqüents resulta interessant a efectes predictius i preventius, així com per al millor ajust de les estratègies terapèutiques (Amor *et al.*, 2009; Echeburúa i Redondo, 2010; Holtzworth-Munroe, 2000). El coneixement de les trajectòries delictives i vitals dels delinqüents que ofereixen un major risc de reincidència i gravetat delictiva, presenten major freqüència delictiva, i que malgrat no ser el subtipus majoritari concentren bona part dels delictes més greus, pot permetre'ns aplicar programes preventius a edats primerenques, així com dissenyar programes de tractament específics, reduint el nombre de víctimes i minorant el dany causat per aquest tipus de delinqüents en el futur. Fins al moment hi ha poques investigacions longitudinals dels delinqüents que cometen delictes de VCP (Theobald *et al.*, 2016).

2.2. Dimensions

Blumstein *et al.* (1986) proposen quatre dimensions característiques de les carreres criminals: (1) participació, que fa referència a la distinció entre aquells que delinqueixen i els que no ho fan; (2) freqüència, la taxa d'activitat criminal entre els delinqüents actius en un moment donat; (3) gravetat, relativa a la severitat dels fets delictius; i (4) durada, el temps en què un delinqüent roman actiu. Aquestes dimensions es dividrien, segons el parer d'aquests autors, en dos components principals. El primer (dimensió 1) faria referència al percentatge de subjectes d'una població que s'impliquen en activitats delictives, mentre que el segon (dimensions 2, 3 i 4) es referiria a la naturalesa i l'abast de les activitats delictives dels subjectes actius.

Per la seva banda Piquero *et al.* (2007, p. 10 i ss.) amplien el nombre de dimensions de les carreres delictives a cinc, incloent també els patrons de coparticipació.

En aquesta investigació no s'ha pres en consideració la dimensió de participació, ja que els subjectes estudiats són tots ells delinqüents, i per tant no és possible establir quines possibles diferències o similituds pogués haver amb subjectes que no hagin delinquit. Les altres quatre dimensions restants seran descrites a continuació de forma detallada, amb una especial referència a l'inici de l'activitat delictiva com a element destacat i desagregat de la dimensió participació delictiva.

La major part dels estudis busquen determinar en quina mesura l'activitat delictiva està relacionada amb l'edat, amb especial interès pel moment en què els subjectes inicien la seva conducta delictiva (inici d'hora, inici tardà o en l'edat adulta, molt més excepcional aquest últim cas). Aquests estudis també s'ocupen de la distribució al llarg d'aquesta activitat i de la seva relació amb l'edat dels individus. En conjunt això fa que l'edat sigui una variable o concepte essencial en aquest àmbit (Piquero, Paternoster, Mazerolle, Brami i Dean, 1999).

L'edat en què s'inicia l'activitat delictiva ha estat assenyalada com un dels millors predictors del curs futur de la carrera delictiva (Farrington, Loeber, Elliott, Hawkins, Kandel, Klein, McCord, Rowe i Tremblay, 1990; Farrington i Hawkins, 1991; Nagin i Farrington, 1992; Moffitt, 1993; Moffitt, Caspi, Rutter i Silva, 2001; Sutherland, Cressey i Luckenbill, 1992).

Un inici d'hora en la conducta delictiva s'associa en nombroses investigacions a una major durada i freqüència de la carrera delictiva, a una major probabilitat de ser condemnat i a una major reincidència posterior (Blumstein, Cohen i Hsieh, 1982; Blumstein *et al.*, 1986; Farrington i Coid, 2003; Loeber i Le Blanc, 1990; Piquero *et al.*, 2007; Farrington i Hawkins, 1991)³.

No obstant això, Piquero *et al.* (2007, p. 61) afirmen que, malgrat tractar-se d'un dels més importants predictors de les carreres criminals futures, no està clar què pot predir una determinada edat d'inici, ja que tant la major freqüència individual, severitat, durada o diversificació han estat al·legades com a conseqüència dels inicis primerencs, però sense que la investigació internacional hagi pogut ser concloent en aquest punt.

En tractar la durada de l'activitat delictiva un concepte associat i essencial és el de cronicitat. La cronicitat pot ser definida com la continuïtat de l'activitat delictiva al llarg del temps. Així doncs, la cronicitat no té una durada definida, és una successió d'actes delictius no conclusa i persistent al llarg del temps.

3 Bona part dels estudis assenyalats es van realitzar amb dades referides a mostres de grups de població juvenil (per exemple, en l'estudi de Farrington *et al.* (2003) l'edat límit es va situar en 17 anys) i per tant les conclusions extretes d'ells no poden ser directament extrapolables a la població en general. Des de la perspectiva de les teories del desenvolupament i del curs vital no poden donar-se per satisfactoris unes anàlisis que no tinguin en compte la trajectòria vital completa dels delinqüents, o almenys una trajectòria tan àmplia com sigui possible. Com a mostra de les limitacions dels estudis circumscrits a grups de joves o adolescents basti esmentar una sola dada: l'edat mitjana dels subjectes internats a la presó va ser de 38,1 anys al sistema penitenciari català l'últim dia de l'any 2015 (Descriptors estadístics de Serveis Penitenciaris i Rehabilitació). Referent a això convé atendre Cullen (2011) en el seu al·legat a favor de la superació del model conceptual de la criminologia basada en l'estudi de l'adolescència, i en la substitució d'aquest pel paradigma, molt més complet i complex, de les teories del curs vital.

La cronicitat s'ha relacionat positivament amb un inici més d'hora en l'activitat delictiva, major durada de les carreres delictives i major implicació en delictes violents (Loeber i Farrington, 1998).

Les carreres delictives són relativament breus, amb una mitjana de cinc anys de durada en els subjectes que s'inicien en la joventut; però, per al grup de subjectes que continuen delinquant en la trentena, la durada mitjana augmenta fins als deu anys i encara més per als que continuen criminalment actius arribats els quaranta anys d'edat (Blumstein *et al.*, 1982). Del conjunt d'investigacions realitzades es poden extreure dos aspectes principals: En primer lloc, que la font i naturalesa de la variable criteri determinarà el resultat; així per exemple els estudis les dades dels quals es basen en condemnes acostumen a trobar durades mitjanes de les carreres delictives més extenses que aquells estudis que es basen en mesures relatives a detencions policials. En segon lloc, la durada depèn també del tipus de delictes que s'estigui prenent en consideració; per exemple, Sampson i Laub (2003) van trobar que, entre els delinqüents estudiats pels Glueck la durada mitjana de les carreres era més àmplia si es valorava la delinqüència en general (25,6 anys) que si es tenien en compte només els delictes contra la propietat (13,6 anys), essent fins i tot menor en el cas dels delictes violents (9,2 anys).

La prevalença en població general dels delinqüents crònics, o també anomenats criminals de carrera o persistents, ha estat tractada per diversos autors (Beaver, 2009; Blumstein *et al.*, 1986; Moffitt, 1993; Wolfgang *et al.*, 1972) . La majoria d'ells estan d'acord a establir una mitjana situada a la forquilla entre el 5 i el 8% de la població i atribuir-los fins al 52% dels fets delictius en general i el 80% dels delictes més greus (Beaver, 2009 ; Farrington i West, 1993; Moffitt, 1993; Wolfgang *et al.*, 1972). La categoria de delinqüents crònics i els percentatges descrits han estat validats també en investigacions que han provat la seva validesa intercultural, interracial i intersexual, i aquesta corroboració s'ha provat també amb dades provinents tant de fonts oficials com d'estudis auto-informats (Piquero *et al.* , 2007).

Tot i així, i malgrat l'indubtable interès que els delinqüents crònics tenen per a la criminologia, aquest grup és un dels que menys atenció ha rebut per part dels investigadors del curs vital (Farrington, 2001). Aquesta manca d'investigacions té la seva causa en el fet que, en tractar-se d'un grup estadísticament marginal, no és accessible a través d'estudis de cohort, que són els més habituals en les investigacions sobre les carreres criminals.

En l'estudi de les carreres delictives la freqüència es defineix com la reiteració de l'activitat delictiva, o ràtio delictiva individual, sobre la base del nombre de delinqüents actius (Blumstein i Cohen, 1979; Blumstein *et al.*, 1986).

L'estudi de la freqüència delictiva individual és sens dubte rellevant, en permetre dimensionar adequadament la reiteració delictiva dels individus i contextualitzar-la amb la prevalença delictiva de l'entorn social en què aquesta activitat delictiva es produeix, però en ocasions l'estudi de la freqüència delictiva individual aporta poc al coneixement de l'activitat delictiva més greu. Així, per exemple, Tremblay, Japel, Pérusse, McDuff, Boivin, Zoccolillo i Montplaisir (1999) van trobar que aproximadament el 90% dels nens sostreïen coses als altres. Atenent a l'alta prevalença de sostraccions observada, aquesta conducta ha de ser entesa més com una conducta normal i pròpia del procés de socialització, abans que com una manifestació d'antisocialitat o de conducta delictiva.

La investigació sobre la varietat o diversificació delictiva, o del seu contrari, l'especialització, és una constant en els estudis sobre carreres delictives. També resulta d'interès l'estudi dels patrons de canvi, si és que aquest canvi es produeix.

La majoria dels delinqüents més freqüents i crònics varien els tipus de delictes que cometen, especialment durant la joventut. No obstant això, en molts delinqüents sí que sembla apreciar-se una certa tendència a l'especialització delictiva que s'observa en major grau a mida que s'assoleix la maduresa vital i és més freqüent en el cas dels delinqüents adults (Blumstein *et al.*, 1986; Moffitt, 1993).

Pel que fa a la dimensió gravetat aquesta fa referència a la magnitud de l'afectació personal o social dels delictes. Aquesta mesura sol tenir en compte la utilització de la violència com a element definidor bàsic de la gravetat dels fets (Piquero *et al.*, 2007).

La comissió de delictes en solitari o en companyia d'altres també ha estat objecte d'anàlisi. En el cas dels joves la presència de codelinqüents⁴ és summament freqüent, i en qualsevol cas, molt més gran que en els adults (Reiss i Farrington, 1991).

La relació amb altres delinqüents és un dels millors predictors de conducta delictiva i possiblement, juntament amb l'edat d'inici, el que més atenció ha rebut dels investigadors a partir dels primers estudis realitzats pels membres de l'Escola de Chicago i, de forma més intensa en aquest camp, pel matrimoni Glueck (1950). La forta correlació entre el nombre d'amics delinqüents que té un individu i la seva conducta delictiva futura ha estat demostrada a través de nombrosos estudis, i això seguint diversos procediments i tècniques que inclouen l'ús de dades oficials de detencions i condemnes, així com d'auto-informes (Warr, 2002).

La investigació internacional ha pogut comprovar que hi ha una molt freqüent tendència a delinquir en companyia, especialment durant l'adolescència i la primera joventut (Warr, 2002). La codelinqüència tendeix a disminuir a mesura que els subjectes envelleixen. Si es compara amb els valors apreciats en l'adolescència i primera joventut, els resultats relatius a delictes en companyia durant l'edat adulta són clarament residuals i els que major nombre de copartípeps acumulen al llarg de la seva carrera criminal són els que tenen carreres més prolongades (Piquero *et al.*, 2007).

4 Els termes "codelincuencia" i "coparticipació" fan referència en aquesta investigació a la col·laboració de dos o més subjectes per a la comissió d'un delicte, sigui aquesta circumstancial o fruit d'un acord més durador. No s'exclou la integració en organitzacions o grups criminals, com sí es faria si s'adoptés una perspectiva exclusivament jurídica. Vegeu en aquest sentit la *Circular 2/2011 de la Fiscalia General de l'Estat, sobre la reforma del Codi penal per Llei orgànica 5/2010 en relació amb les organitzacions i grups criminals*.

2.3. Factors de risc

Els estudis sobre la delinqüència, i especialment sobre les carreres delictives, analitzen els anomenats factors de risc com a elements individuals o socials la presència dels quals s'associa a una probabilitat incrementada de conducta antisocial o delictiva (Farrington, 2005; Redondo, 2008b, 2015). Segons Nguyen, Arbach-Lucioni i Andrés-Pueyo (2011, p. 277), el que hem d'entendre per factor de risc seria "qualsevol característica o circumstància detectable d'una persona o grup de persones que se sap associada amb un augment en la probabilitat de patir, desenvolupar o presentar un determinat criteri".

Així doncs, els factors de risc explicarien els canvis que es produeixen al llarg de la vida, descrivint els patrons comuns de conducta criminal segons les diferents etapes vitals.

Andrews i Bonta (1994) van establir una classificació dels factors de risc. En primer lloc, van distingir entre dos tipus de factors: (1) els de caràcter estàtic, que formarien part del passat de l'individu o que, per la seva pròpia naturalesa, no poden ser modificats; i (2) els de tipus dinàmic, que sí que són susceptibles de canvi mitjançant la intervenció o gràcies a l'experiència. A aquests últims és als que els autors denominen "necessitats criminògenes", i que constituïrien les variables predictores de la delinqüència i la reincidència que poden ser objecte d'intervenció amb relativa expectativa d'èxit (Redondo, 2008a). Tots dos tipus de factors semblen tenir un efecte equivalent en termes predictius sobre la reincidència, encara que no tots els factors de risc prediuen en la mateixa mesura la delinqüència i la conducta violenta en particular (Gendreau, Little i Goggin, 1996; Nguyen *et al.*, 2011).

Així doncs, la multiplicitat de variables que poden constituir factors de risc és certament àmplia. Per posar només alguns exemples destacats: el sexe; l'edat, tant l'actual en el moment de l'avaluació com la que tenia el subjecte en l'inici de l'activitat delictiva; variables relatives a la personalitat, com la impulsivitat o la tendència al risc; el nombre d'amics delinqüents, i també la intensitat i prioritat d'aquestes relacions d'amistat; nombrosos factors familiars, especialment

els lligats a la criança i la supervisió dels menors en desenvolupament; el grau d'ajust i suport social experimentat; l'abús de substàncies o, finalment, disposar d'un patró de personalitat antisocial (Andrés-Pueyo i Redondo, 2004a; Andrés-Pueyo i Redondo, 2004b; Campbell, Webster, Koziol-MacLain, Block, Campbell, Curry, Gary, ... Sharps, 2003; Case i Haines, 2009; Dolan i Doyle, 2000; Douglas i Webster, 1999; Ellis, Beaver i Wright, 2009; Farrington, 1998; Farrington, 2007; Farrington i Coid, 2003; Farrington i West, 1993; Gendreau *et al.*, 1996; Hanson, 2005; Herrenkohl, Maguin, Hill, Hawkins, Abbott i Catalano, 2000; Loeber, Farrington, Stouthamer-Loeber, Moffitt, Caspi, White, Wei i Beyers, 2003; López i Andrés-Pueyo, 2007; Nguyen *et al.*, 2011; Ozer i Benet-Martínez, 2006; Pérez, Martínez i Redondo, 2007; Redondo, 2002, 2008a, 2015; Redondo i Garrido, 2013; Soler i Garcia, 2007).

Segons Hawkins i Herrenkohl (2003) els tres principals factors de risc de la conducta antisocial adulta són observables en la conducta escolar de certs alumnes: la conducta agressiva persistent, el fracàs escolar i la poca vinculació amb l'escola. Així doncs, és raonable sostenir al costat de Pepler, Craig, Connolly, Yuile, McMaster i Jiang (2006), que existeix una continuïtat en la conducta agressiva des de la infància. De manera que les conductes identificades com a pròpies de l'assetjament entre iguals poden apreciar-se també en les conductes d'assetjament sexual, agressió i fustigació en l'àmbit de les relacions de parella, a la feina, en fenòmens com la violència de gènere i altres formes d'abús.

Andrews i Bonta (1994) postulen que existeixen "quatre grans" factors de risc. Aquests són: (1) cognicions antisocials, es tractaria d'actituds, creences i valors i racionalitzacions que nodririen de suport la conducta delictiva dels subjectes, també s'inclourien estats emocionals i cognitius d'ira, ressentiment i rebel·lia cap al sistema penal i la identificació del subjecte amb el paper del delinqüent; (2) xarxes o vincles antisocials, establertes amb subjectes delinqüents alhora que es produiria l'aïllament dels individus amb actituds i conductes prosocials, això procuraria un reforçament social de la conducta delictiva; (3) història individual de conducta antisocial, les més de les vegades amb inici d'hora i persis-

tència i varietat de conductes antisocials en diferents contextos i situacions; i finalment, (4) patró de personalitat antisocial, evidenciat mitjançant la presència d'un trastorn de personalitat antisocial segons criteris diagnòstics o patró habitual i generalitzat de baix autocontrol, conducta problemàtica en la infància, impulsivitat, hostilitat, baixa empatia, recerca de sensacions i comportament antisocial.

La classificació d'Andews i Bonta es completa amb altres quatre àrees, arribant a un total de "vuit grans" amb els quals, segons els autors, s'aconsegueix més capacitat predictiva en el model que proposen. Aquestes quatre serien circumstàncies problemàtiques en diverses àrees de desenvolupament vital: (5) en l'àmbit familiar, substanciada en mala qualitat de les relacions paterno-filials o amb altres familiars propers, incloses les parelles sentimentals; (6) a la escola o a la feina, evidenciades en inestabilitat i baix rendiment i satisfacció acadèmica i / o laboral; (7) en el temps lliure i espais d'oci, intervenen la baixa implicació i satisfacció en el desenvolupament d'activitats no lligades a conductes antisocials o delictives; i (8) l'abús de substàncies, amb la presència de problemes de consum i dependència a l'alcohol i altres drogues.

Incorporant al seu treball els factors de protecció també Redondo (2015) ofereix un criteri classificatori sobre els factors de risc, aquest model té com a novetat no només la classificació tripartida de les fonts de risc en aquells que tenen naturalesa o etiologia (a) personal, (b) social o (c) en les oportunitats delictives, sinó molt especialment, la condició dimensional de les fonts de risc. Raó per la qual els riscos no poden ser avaluats ni de forma aïllada, sense tenir en compte els factors de protecció, ni haurien de ser analitzats com a variables dicotòmiques, en les que l'absència o presència dels mateixos es redueix a un model maniqueu, binari de simple tot o res, sense possible gradació intermèdia (Cuaresma, 2009; Pérez-Ramírez, 2012; Redondo, 2008b; 2015).

La investigació sobre els factors de risc i protecció ha estat un gran avenç tant en criminologia com en psicologia de la delinqüència, i en l'actualitat és un tema rellevant en les dues disciplines.

Farrington (2001) anomena a aquesta recent tendència a la identificació i utilització dels factors de risc per a la prevenció i tractament de la delinqüència, el paradigma del factor de risc. La idea bàsica del mateix és identificar els factors clau en la conducta delictiva i dissenyar i utilitzar els mètodes de prevenció més adequats per actuar. Les anàlisis dels factors de risc i protecció han enriquit substancialment el coneixement actual sobre carreres delictives, pel que l'estudi de la delinqüència és ara un camp més precís i operatiu en introduir elements de valoració molt més detallats i operatius que alguns constructes tradicionals, com ara potencial antisocial o propensió criminal (Farrington, 2005, 2007; Piquero *et al.*, 2013; Soothill, Fitzpatrick i Francis, 2009).

En conclusió, d'acord amb l'estat actual de la recerca internacional en carreres criminals, patrons delictius i criminologia del desenvolupament, els factors de risc més rellevants per al comportament criminal es poden identificar mitjançant l'estudi del desenvolupament de la vida i la participació prèvia en les activitats delictives dels delinqüents (Farrington, Coid, Harnett, Jolliffe, Soteriou, Turner i West, 2006; Thornberry i Krohn, 2005) i són, entre d'altres, la família i les circumstàncies adverses de creixement, la pobresa, la impulsivitat, els estils parentals de criança inadequats i el baix rendiment escolar, el contacte amb individus antisocials, a més clar de la conducta antisocial prèvia (Cleveland, Feinberg, Bontempo i Greenberg, 2008; Dolan i Doyle, 2000; Douglas i Webster, 1999; Farrington, 2007; Hanson, 2005; Loeber *et al.*, 2003; Ozer i Benet-Martínez, 2006; Redondo, 2008b, 2015; Rennie i Dolan, 2010).

La potència predictiva dels diferents factors en la delinqüència més severa i violenta és variada, no superant en cap cas valors de correlació superiors al .40 (Lipsey i Derzon, 1997), el que fa possible afirmar que un sol factor no pot ser causa explicativa plena i suficient de la conducta delictiva.

Per la seva banda, pel que fa als factors de risc descrits per als delinqüents de VCP, i en particular en els subjectes de subtipus de violència generalitzada o antisocial, s'observen menors nivells d'ira i de depressió, majors nivells de narcisisme i de manipulació psicopàtica, alta impulsivitat, actituds de justificació de l'ús de la violència interpersonal, hostilitat cap a les dones en general, absència

d'habilitats relacionals, tant en l'àmbit de parella com en altres, molts han patit maltractament greu en la infància o han estat testimonis de violència entre els seus pares, s'han constatat més relacions amb iguals delinqüents, també s'ha observat major probabilitat que consumeixin abusivament alcohol i drogues, i que tinguin o hagin tingut problemes legals per les seves conductes antisocials (Amor *et al.*, 2009; Holtzworth-Munroe, 2000). Altres autors destaquen el baix estatus socioeconòmic, patrons d'afecció més disruptius i major exposició a conductes de violència en les seves famílies d'origen, consum de substàncies d'abús (drogues o alcohol), intoxicació en el moment de cometre el delictes, història de violència prèvia (en especial si s'han comès agressions greus de VCP amb anterioritat), accés i costum en l'ús d'armes, sexe forçat amb les parelles, personalitat obsesiva, personalitat extremadament dominant o gelotípia intensa (Echeburúa i Fernández-Montalvo, 2007; Schumacher, Felbau-Kohn, Smith i Heyman, 2001; Sprunger, Eckhardt i Parrott, 2015).

Theobald *et al.* (2016) consideren que el factor de risc determinant i definidor d'aquests subjectes és la personalitat psicopàtica, que en si mateixa explicaria o integraria la major part de la resta de factors. Aquests autors van comprovar que en aquest grup de delinqüents la psicopatia estaria sobrerrepresentada, en comparació de la prevalença en altres tipologies de delinqüents. Els investigadors van constatar que els classificats en el subtipus de violents en general obtenien les puntuacions més elevades en psicopatia (PCL-R; Hare, 1991).

En general la prevalença de trastorns psicològics és alta en aquest grup de delinqüents, essent els trastorns més freqüentment identificats l'antisocial, el borderline i el narcisista (Echeburúa i Fernández-Montalvo, 2007; Theobald *et al.*, 2016).

Un altre dels factors de risc més consistentment assenyalats per la investigació en VCP és la violència prèvia. Aquest ítem està present en totes les escales de risc de reincidència per a aquest tipus de delictes (Loinaz, Irureta i Domènech, 2011).

Els factors de risc relatius a l'ús d'armes, ús de drogues i diagnòstic de trastorns de personalitat, s'observen en major mesura entre els delinqüents de VCP empresonats, el que es relaciona amb el fet que aquests subjectes hagin comès delictes de VCP més greus (García-Jiménez *et al.*, 2014).

2.4. El coneixement de la delinqüència mitjançant dades oficials i auto-informes

L'objecte d'estudi de la criminologia són freqüentment conductes punibles, que en la major part dels casos poden tenir o han tingut efectes negatius des del punt de vista legal per als seus protagonistes; són a més conductes per a les que s'acostuma a buscar l'anonimat, quan no directament la seva ocultació; solen ser socialment inacceptables i moralment reprovables (Junger-Tas i Marshall, 1999, p. 291).

D'aquesta manera, els subjectes que eventualment puguin haver dut a terme conductes delictives, especialment si aquestes són de les considerades greus i encara més si els seus protagonistes no han estat detinguts ni condemnats per això, poden no voler col·laborar amb els investigadors.

Per aquestes raons, mesurar la delinqüència i obtenir un coneixement cert del nombre de delictes que un subjecte comet és una tasca difícil. El principal problema és que aquests delictes no són directament observables per als que el volen estudiar (Blumstein i Cohen, 1979).

En enfrontar-se a aquesta dificultat els investigadors han desenvolupat dos procediments bàsics. El primer dels mètodes consisteix en l'anàlisi de les dades oficials, siguin aquestes relatives a contactes amb la policia, detencions, condemnes penals, internaments penitenciaris o qualsevol altre que es consideri pertinent. Però, tot i que les dades oficials poden ser un reflex de la conducta delictiva, no ho són de forma fidel o enterament fidedigna (Elliott *et al.*, 1986; Piquero *et al.*, 2007; Visher i Roth, 1986).

La informació oficial sol ser considerada poc fiable per diverses raons (Aebi i Linde, 2010; García-Espanya i Pérez-Jiménez, 2004; Babinski, Hasrtwough i Lambert, 2001; Junger-Tas i Marshall, 1999; Redondo i Garrido, 2013; Serrano, Vázquez, Serrano, Luaces, Serrano, Fernández i Garcia, 2006; Serrano-Maíllo, 2009a). En contra se situen altres autors que defensen la validesa d'aquests registres pel que fa a la seva fiabilitat, igualant a la d'altres procediments comuns en la literatura criminològica (Hindelang, Hirschi i Weis, 1979).

El segon procediment desenvolupat pels criminòlegs per conèixer i mesurar la delinqüència obté la informació dels propis implicats. D'una banda, de les víctimes mitjançant enquestes de victimització, que és una tècnica netament criminològica i mitjançant la qual s'obtenen dades sobre delictes amb els quals és possible dimensionar l'anomenada xifra negra o oculta de la delinqüència, conèixer els factors de risc per convertir-se en víctima, l'impacte del delicte, la por al delicte, la relació dels ciutadans amb els cossos de policia i, en alguns casos, la conducta delictiva auto-reportada (Hoyle i Zedner, 2012). Això no obstant, si el que es vol és conèixer l'estimació de la ràtio delictiva, la participació, freqüència, escalament, desistiment o altres mesures semblants, el mètode més adequat és preguntar directament als delinqüents, fent ús de tècniques d'entrevista i altres mesures d'auto-informe, ja que mitjançant aquestes tècniques s'aconsegueix desenvolupar i testar teories que expliquin les diferències en la conducta delictiva entre uns subjectes i altres (Benson, 2013; Lynch i Ad-dington, 2010).

D'aquesta manera, les crítiques més freqüents als qüestionaris d'autoinculpació són per fer ús de petits delictes o delictes de bagatel·la en la seva conformació (Aebi, 2006, 2008; Hindelang *et al.*, 1979; Junger-Tas i Marshall, 1999), ja que normalment tenen com a destinataris a poblacions infantils i juvenils, ajustant per tant les conductes problema a les característiques d'aquests grups i als seus hàbits i possibilitats més probables, recollint en molts casos conductes que no són ni tan sols considerades delictives per les instàncies de control i per tant no arriben a ser captades per aquestes. Per aquest motiu quan els qüestionaris d'auto-inculpació són utilitzats en poblacions adultes, i aquests qüestio-

naris no són convenientment adaptats, no s'aconsegueix reflectir de forma fidedigna la conducta delictiva dels subjectes (Junger-Tas i Marshall, 1999). Aquest problema s'incrementa quan les poblacions estudiades són subjectes que cometen habitualment i freqüentment delictes greus (Stouthamer-Loeber i Stallings, 2008) tot i que, no obstant, segueix sent molt necessari estudiar àmbits delictius menys coneguts i estudiats, com les conductes delictives més greus (Farrington, 2001), que no tenen representativitat en les investigacions més importants a causa de que la freqüència en població en general d'aquests delictes és molt baixa (Rosenfeld, White i Esbensen, 2012).

Pel que fa al mètode d'administració, mentre en els estudis amb població infantil i juvenil l'auto-administració dels qüestionaris és el més habitual, en els estudis amb participants adults aquest procediment no és freqüent. Tanmateix, hi ha antecedents del seu ús en població adulta i, específicament, en població adulta empresonada (Braiker, Peterson i Polich, 1978).

El mètode d'administració més comú en estudis amb població adulta acostuma a ser l'entrevista semi-estructurada, això requereix de l'ús d'algun tipus d'eina de qüestionari o guia d'entrevista que permeti unificar la recollida d'informació (Farrington, 2003 ; Loeber *et al.* 2008; Moffitt *et al.*, 2001).

Pel que fa a la validesa contrastada de fonts oficials i provinents d'auto-informe el grau d'acord entre els dos tipus de dades és més gran en els estudis que fan ús de les condemnes com a fonts d'informació oficial que en aquells que utilitzen els arrestos policials, això es deu al fet que els subjectes potser no reconeixen l'actuació policial pròpiament com un arrest, i perquè una condemna és un fet més notable i difícil d'oblidar que una detenció (Maxfield, Weiler y Widom, 2000).

D'aquesta manera, es pot afirmar que les dades oficials han de ser enteses en aquest context com dades secundàries ja que, en no haver estat recollides directament per l'investigador sinó recopilades d'altres fonts, han de ser interpretades amb una validesa relativa en ser possible que incorporin un biaix de medició. En canvi, les dades d'auto-informe són dades primàries, ja que són reco-

lides directament de la font d'informació que representen els subjectes estudiats.

Tot i així, tampoc els autoinformes dels subjectes garanteixen la total adequació de la informació al fenomen que es pretén descriure i explicar, i en ocasions fins i tot ofereixen informació contradictòria. Així, per exemple, pel que fa a la freqüència delictiva les dades d'auto-informe tendeixen a oferir taxes superiors a les obtingudes mitjançant dades oficials, que poden ser considerades un subconjunt filtrat de les dades auto-reportades (Visser i Roth, 1986; Elliott *et al.*, 1986). També influeixen en els valors obtinguts amb cada un d'aquests dos procediments el tipus de delictes que s'estudien; el tipus de dada recollida, per exemple, arrests o condemnes; i les característiques de la mostra o grup d'anàlisi: si es tracta de població general, estudiants, joves, adults, delinqüents, etc. (Piquero *et al.*, 2007).

L'aplicació de tècniques d'auto-informe o auto-reportades a adults té els seus propis inconvenients quan es tracta de població empresonada. Així per exemple, i en un lloc destacat, l'absència de respostes. Aquest problema és encara més urgent quan els subjectes sotmesos a estudi són delinqüents greus (Görge i Rabold, 2009).

Amb la voluntat de solucionar aquest problema diversos investigadors plantegen la possibilitat d'oferir una remuneració o incentiu als participants. En aquesta línia se situen aquells autors que la consideren adequada per incrementar la participació i implicació dels entrevistats i també per aconseguir una millor qualitat de la informació que ofereixen (Farrington, 2001). Malgrat això, es constata que el muntant de la remuneració, sigui mitjançant pagament directe o a través de qualsevol altre estipendi o incentiu, és més gran quant més petit és el grau d'institucionalització o submissió a la llei penal dels delinqüents participants (Dunlap i Johnson, 1999; Jacques i Wright, 2010), per la qual cosa cal esperar que es redueixi en el cas dels subjectes encara encarcerats. En qualsevol cas, aquesta gratificació pot influir en les respostes, fent que l'entrevistat augmenti el grau de desitjabilitat social i ofereixi informacions més favorables a les expectatives de l'entrevistador, a més de

representar un compromís ètic de primer ordre (Ensign, 2003; Levine, 1995; Sugarman, Mastroianni i Kahn, 1998).

Vistes les múltiples limitacions i variats problemes que afecten a un i un altre procediment, i en relació amb la major o menor validesa de les dades oficials i auto-informades, Hindelang *et al.* (1979) i Aebi (2006) proposen la complementarietat de tots dos grups d'indicadors mitjançant la recollida de dades seguint una metodologia multimodal, a través de diverses fonts.

El mètode multimodal atorga a les investigacions una considerable fortalesa en subministrar informació sobre conductes que, per la seva pròpia naturalesa, tendeixen a ser ocultades o, si més no, són de difícil obtenció, minimitzar els errors, maximitza els resultats i permet generalitzar, superant els límits i problemes propis de cadascuna de les diverses fonts d'informació (Aebi; 2006; Farrington *et al.*, 1996; Hindelang *et al.*, 1979; Moffitt *et al.*, 2001; Piquero *et al.*, 2007). Malgrat que no hi ha molta investigació criminològica referent a això, les comparatives dutes a terme mostren l'evidència d'una correlació positiva, encara que modesta, entre els dos tipus de mesura i la generalització dels resultats tant en població general com en grups de delinqüents greus i persistents, encara que en aquest cas hi hagi poques experiències en ser menys freqüents els estudis amb aquest tipus de participants (Brame, Fagan, Piquero, Schubert i Steinberg, 2004; Maxfield *et al.*, 2000).

Pel que fa als participants de les mostres, la selecció exclusiva d'homes és la majoritària i es basa en el fet, ben conegut, que són aquests els qui protagonitzen la gran majoria de les conductes antisocials i criminals (Blumstein *et al.*, 1986; Elliott *et al.*, 1986; Gottfredson i Hirschi, 1990; Junger-Tas, Terlouw i Klein, 1994; Loeber *et al.*, 2003; Moffitt *et al.*, 2001; Piquero *et al.*, 2007 ; Warr, 2002; Wolfgang *et al.*, 1972). Així doncs, la realitat delictiva és eminentment una realitat masculina i aquest és un fet que ja va ser apreciat per Lombroso i Ferrero, en les albors de la criminologia. En 1895 aquests autors van dedicar una obra a la constatació d'aquesta realitat i la seva explicació.

El fenomen ve sent corroborat a més per la pràctica diària dels sistemes penals. Per exemple, al llarg de l'any 2014 a Espanya el 87,6% dels adults condemnats van ser homes, augmentant encara més aquesta proporció si es restringeix la comparativa als delictes de robatori (92,8%) o als delictes més directament relacionats amb l'exercici de la violència (92,2%)⁵ (Institut Nacional d'Estadística, 2015).

D'altra banda, la selecció de subjectes empresonats, amb un historial d'antecedents en delictes greus, és molt poc freqüent i ha estat precisament assenyalada com una de les carències de l'estudi de les carreres criminals (Farrington, 2001). A més, la selecció d'aquest tipus de participants ha estat avalat com un mètode molt adequat per augmentar la fiabilitat dels resultats, encara que es critiqui no obstant la seva poca adequació pel que fa a la validesa i representativitat de les dades obtingudes (Hindelang *et al.*, 1979; Loeber *et al.*, 2003).

Un altre problema metodològic és el relatiu al nombre de participants. La major part de les investigacions compten amb mides mostrals considerables, des dels aproximadament 4500 del *Programme of Research on the Causes and Correlates of Delinquency* (Thornberry *et al.*, 1995) fins als 411 de l'estudi Cambridge (Farrington, 2003). Els criteris de representativitat i els requeriments analítics estadístics que semblen obligar a prescindir dels estudis amb mostres més modestes. No obstant això, convé tenir present que la freqüència dels delictes més greus és baixa i que accedir als delinqüents crònics no és particularment fàcil per als investigadors (Hindelang *et al.*, 1979). Alguns estudis han estat realitzats amb mostres reduïdes, així per exemple el treball de Sampson i Laub (1993; Laub i Sampson, 2003), amb una mostra de 52 individus.

⁵ Seguint aquí la nomenclatura utilitzada per l'Institut Nacional d'Estadística: Homicidi, Assassinat, Lesions, Amenaces, Coaccions, Detencions il·legals, Contra la llibertat i Contra la llibertat i indemnitat sexual i Robatori amb violència.

2.5. Estat actual de la matèria

Malgrat que la producció científica espanyola en criminologia és cada vegada més àmplia i de més qualitat (Cid, 2013; San Juan, 2010), a Espanya no s'han dut a terme encara grans projectes d'investigació sobre carreres criminals. És per això que en el nostre àmbit de referència no existeixen, de moment investigacions equivalents a les realitzades a nivell internacional i molt particularment en el món anglosaxó.

Prova d'aquesta manca de producció és que en l'anàlisi realitzada sobre l'aportació europea a aquest àmbit de coneixement per Killias *et al.* (2011), l'únic estudi longitudinal desenvolupat a Espanya del que es dona notícia és el realitzat per Luengo, Carrillo-De-La-Penya, Otero i Romero (1994).

No obstant això, en els últims anys alguns grups de recerca estan desenvolupant la seva activitat en temàtiques relacionades amb el paradigma del desenvolupament i el curs vital, tot i que en ocasions no se segueixen els objectius i postulats metodològics més habituals en aquest model teòric (Consell General del Poder Judicial, 2008).

Recentment, l'interès dels investigadors s'ha centrat també en l'estudi dels processos de desistiment delictiu (Cid, 2007; 2016; Cid i Martí, 2011) i en la reincidència penitenciària que inclouen, en alguns casos, informació sobre la trajectòria delictiva dels subjectes (Capdevila i Ferrer, 2009; Capdevila, Blanch, Ferrer, Andrés, Framis, Comas, ... Mora, 2015; Luque, Ferrer i Capdevila, 2004; Capdevila, Ferrer, Arronis, Blanch, Cañamares, Castel, ... Mutilva, 2011). Aquestes línies de recerca estan aconseguint notables aportacions.

Es pot afirmar per tant que els estudis sobre carreres delictives a Espanya són escassos, i en la seva major part estan centrats en adolescents i joves; si bé alguns treballs s'han ocupat, encara que de forma limitada, dels delinqüents adults i, de manera molt excepcional, fent ús de metodologies longitudinals prospectives, encara que cobrint períodes de temps molt breus (Cuaresma, 2016).

Així doncs, no existeix cap investigació en l'espai criminològic espanyol que s'hagi ocupat de conèixer les carreres delictives de delinqüents adults i encara menys de delinqüents violents i reincidents. Per tant, no hi ha coneixement científic sobre les trajectòries delictives dels delinqüents crònics actius a Espanya.

Aquest grup de delinqüents de carrera, actius i greus és un objecte d'interès de primer ordre per a la criminologia, i això malgrat ser un grup estadísticament reduït que s'ha xifrat entre el 5 i el 8% de la població (Beaver, 2009; Blumstein *et al.*, 1986; Moffitt, 1993; Redondo, 2015; Wolfgang *et al.*, 1972). L'interès per aquests delinqüents s'estén també al sistema penal i la societat en el seu conjunt. Si ens atenem als postulats de la teoria del Triple Risc Delictiu el coneixement dels factors de risc lligats a les trajectòries vitals d'aquests subjectes pot permetre desenvolupar models preventius que ajudin a reduir la freqüència delictiva individual i, si atenem a la interacció inter-fonts i la potenciació recíproca entre riscos postulats pel model TRD (Redondo, 2015), també a nivell social.

3. Objectius de la investigació

Així doncs, en funció de tot el raonat, aquesta investigació té com a primer objectiu específic analitzar les carreres delictives en una mostra de delinqüents violents empresonats, i en concret avaluar la seqüència de participació criminal des de la infantesa i la primera adolescència a l'edat adulta, incloent dimensions com la freqüència, gravetat, durada, diversitat i coparticipació de les conductes delictives. Amb aquesta finalitat la mostra ha estat avaluada tant a partir d'informació oficial sobre condemnes com, de manera intensiva i específica, mitjançant auto-informe dels propis subjectes, amb informació recollida a través d'entrevistes semi-estructurades en profunditat.

El segon objectiu específic consisteix a conèixer els principals factors de risc associats a la conducta delictiva violenta en el grup sotmès a estudi, així com el pes específic, en termes de correlació i predicció estadística, que cadascun d'ells pugui tenir en aquesta conducta.

En tercer lloc, s'espera conèixer si entre els delinqüents violents que cometen delictes de VCP i aquells altres que cometen delictes d'un altre tipus, hi ha diferències tant en les seves carreres criminals com en els factors de risc que presenten uns i altres.

4. Disseny de la investigació

4.1. Participants

Els subjectes participants van ser seleccionats d'entre el conjunt d'homes adults penats, reclosos en centres penitenciaris situats a la província de Barcelona⁶. En el moment de la selecció de la mostra aquests centres penitenciaris albergaven el 82% de la població reclusa adulta de sexe masculí de Catalunya i el 12% a nivell estatal.

Es va obtenir la participació de 75 individus, descartant 3 dels casos en tenir dubtes sobre la credibilitat de la informació subministrada. El nombre total de subjectes contactats va ser de 93 individus, havent renunciat a col·laborar 18 d'ells (19%).

Tots els subjectes que van accedir a participar ho van fer de forma desinteressada, després de ser informats d'una manera fefaent i comprensible dels objectius i abast de la recerca, així com del seu dret a no participar i de l'absència de conseqüències negatives si decidien no fer-ho. En l'Annex 1 es reproduïx el consentiment informat que els va ser facilitat i que van subscriure.

Es van establir dues condicions necessàries que havien de complir els subjectes per a ser inclosos en la mostra:

1. Haver estat condemnats per un o més delictes violents dels relacionats a la Taula 1 com *Delicte principal*.

2. Constància fefaent, a través dels expedients penitenciaris, de la comissió prèvia d'almenys algun altre delicte violent de la categoria anterior o bé sota la denominació *Altres delictes violents* en la mateixa taula.

⁶ CP Homes de Barcelona, CP Quatre Camins, CP Brians 1, CP Brians 2 i CP Lledoners.

Així mateix, es va establir un tercer criteri de selecció mitjançant el qual es va distingir un subgrup de subjectes que, reunint les característiques anteriors, haguessin comès algun o tots aquests delictes violents entre els considerats de VCP.

Com a resultat d'aquest procés de selecció es pot considerar a tots els membres de la mostra delinqüents violents reincidents⁷ i, específicament, delinqüents de VCP a un subgrup de 26 subjectes.

El conjunt de delictes aquí recollits representava, en el moment de la selecció de la mostra, el 51,9% de les causes principals d'internament de l'univers mostral (penats, preventius i internats judicials)⁸. Destaca especialment el grup el delicte principal del qual era el de robatori amb violència o intimidació, que representava pràcticament el 30% del total.

Aplicant els dos primers criteris de selecció l'univers mostral l'integraven 1626 individus, quedant reduït a 310 en incorporar el criteri de VCP. Aquesta mostra va ser sotmesa a un mètode de selecció aleatòria estratificada. Les entrevistes es van dur a terme seguint l'ordre establert en aquest llistat aleatori. En total van ser contactats 89 individus. D'aquest grup van renunciar a participar 17

⁷ Encara que des d'un punt de vista estrictament jurídic l'article 22.8 del Codi penal estableix el següent: "Hi ha reincidència quan, en delinquir, el culpable hagi estat condemnat executòriament per un delicte comprès en el mateix títol d'aquest Codi, sempre que sigui de la mateixa naturalesa", des d'un punt de vista metodològic, el concepte reincidència té diverses accepcions (Capdevila i Ferrer, 2009). En aquesta investigació es considera reincidència la comissió d'un delicte violent realitzat per un individu que prèviament hagi comès un altre delicte de contingut també violent segons la relació continguda a la Taula 3.1. Aquest model de decisió selectiva pren com a referència el seguit per Garrido i Anyela (2003) i l'utilitzat en el primer estudi Rand (Petersilia, Greenwood i Lavin, 1977).

⁸ La selecció de les conductes delictives es va fer segons un criteri de la freqüència i la gravetat de les conductes en l'entorn jurídic i social d'Espanya, seguint amb això el criteri d'altres investigacions precedents (Macleod *et al.*, 2012) i l'INE en categoritzar els delictes violents. Les conductes delictives provinents de fonts oficials inclouen tots els tipus de participació i execució que suposessin la realització d'accions compatibles amb la seva consumació (delictes consumats, intentats i frustrats), així com els supòsits d'autoria directa i coautoria. Van ser exclosos no obstant els supòsits d'ideació o simple planificació, també els d'inducció i participació sense que el subjecte executés accions dirigides a la consumació delictiva.

subjectes (19% dels contactats), fins a completar la mostra final de 72 individus (46 delinqüents violents i 26 delinqüents violents amb delictes de VCP).

Taula 1. Llistat de delictes

1 delicte principal

Assassinat
Homicidi
Agressió sexual
Segrest
Robatori amb violència o intimidació

2 Altres delictes violents

Qualsevol dels recollits a la llista anterior
Lesions
Amenaces
Coaccions
Detenció il·legal

4.2. Instruments

Per a la recollida de les dades auto-informades es va optar per la tècnica d'entrevista semi-estructurada en profunditat. Aquesta tècnica es va considerar idònia tant en atenció a les característiques dels subjectes participants com al necessari aprofundiment en algunes de les qüestions que havien de ser tractades.

Aquesta tècnica permet ajustar-se a la necessitat d'obtenir la informació de les circumstàncies i itinerari vital i la conducta delictiva desenvolupada pels participants fins al moment de l'entrevista, tot això en el marc del disseny longitudinal retrospectiu de la investigació.

El qüestionari d'entrevista va ser dissenyat prenent com a base l'*Inventari de Riscos Individuals i Socials (IRIS)*, elaborat per Redondo (2010; Martínez-Catena i Redondo, 2011) i que va ser facilitat pels propis autors⁹.

⁹ El guió d'entrevistes resultant l'integren 71 preguntes i 82 sub-preguntes o preguntes de seguiment. Aquest qüestionari havia estat validat amb anterioritat en una investigació prèvia (Cuaresma, 2016).

Els diferents riscos criminològics van ser definits en correspondència amb les fonts de risc del model teòric de Triple Risc Delictiu proposat per Redondo (2008a; 2015). D'aquesta manera es van establir tres grups de riscos en base als quals es van organitzar els diferents factors o fonts de risc, seguint també en la selecció de cada un d'ells el que la literatura criminològica ha establert pel que fa a validesa i pertinència¹⁰.

Les dades recollides van ser tant quantitatives com qualitatives. Adquirir informació qualitativa sobre les circumstàncies associades amb la delinqüència i les decisions delictives proporcionar un context per a la comprensió de les dades quantitatives i va permetre una millor comprensió de la totalitat de la informació recopilada.

Per les raons exposades en el capítol anterior, incloses les òbvies i necessàries adaptacions relatives al context cultural i legal que havien de portar-se a terme, en el disseny del qüestionari d'entrevista va resultar necessari elaborar una escala de delinqüència específica d'acord amb la previsible trajectòria delictiva dels participants.

Les conductes delictives seleccionades abasten un ampli espectre delictiu, incloent tant fets menys greus, però molt freqüents, com d'especial severitat i molt menys habituals: des del furt i el robatori amb força, fins l'homicidi i l'assassinat. Es van incloure fets delictius d'etiologia violenta, però de menor entitat, com les agressions físiques violentes que provoquen lesions a les víctimes, al costat d'altres més reprotxables legal i socialment, com són les agressions sexuals. Aquesta opció metodològica buscava obtenir un retrat de la trajectòria delictiva dels subjectes tan ampli i fidedigne com fos possible.

Seguint el model teòric del curs vital, en la major part de les qüestions sobre fonts de risc es preguntava als participants sobre la presència o absència d'a-

¹⁰ Es parteix del pressupòsit que els riscos no poden ser avaluats de forma aïllada, sense tenir en compte els factors de protecció, ni tampoc haurien de ser analitzats com a variables dicotòmiques, a les quals l'absència o presència dels mateix es redueix a un model simplista de tot o res, sense possible gradació intermitja (Cuasmas, 2009; Pérez-Ramírez, 2012; Redondo, 2008b; 2015).

quests riscos en tres moments vitals. Però, a causa del caràcter retrospectiu d'aquesta investigació, no va ser possible establir uns grups d'edat o clústers excessivament reduïts o precisos, ja que als subjectes entrevistats se'ls requeria que situessin en aquests períodes conductes remotes, en alguns casos molt allunyades en el temps. Per aquesta raó es va optar per reduir els grups d'edat a solament tres¹¹:

- Infància, fins els 13 anys.
- Adolescència, entre els 14 i els 17 anys.
- Joventut i edat adulta, dels 18 anys en endavant.

Per a cadascuna de les conductes delictives en què es va obtenir una resposta afirmativa sobre incidència, es va realitzar una bateria de preguntes que tenien per finalitat complementar i ampliar la informació sobre els aspectes concrets de l'activitat delictiva desenvolupada i la seva evolució. Aquestes preguntes feien referència a la primera vegada que va cometre l'acció (inici) i al moment en què ho va fer per última vegada (desistiment o finalització); a la freqüència amb què ho va fer en aquest període; a la gravetat dels fets comesos, segons la seva pròpia valoració; a la comissió en companyia d'altres (codelinquència); i, finalment, a la freqüència de detenció policial i d'imposició de condemnes penals derivades dels delictes comesos. Excepte en el cas de les preguntes d'inici i final de l'activitat delictiva, que feien referència a l'edat dels subjectes, en la resta se'ls va sol·licitar que establissin una puntuació sobre una escala de 0 a 5, ajustada en cada cas als conceptes o esdeveniments pels quals es preguntava, sent sempre 0 el valor més baix o nul, i 5 el màxim possible en cada categoria. Per exemple, a la subpregunta o pregunta de seguiment relativa a code-

¹¹ Malgrat que els conceptes referits al cicle vital de l'ésser humà responen en bona mesura a una construcció social, històrica i cultural, que ha patit canvis a través de les diferents èpoques i societats, la interpretació actual d'aquests cicles permet afirmar que els tres grups d'edat aquí pre-asseguts coincideixen amb períodes vitals o blocs d'edat d'especial interès des de la perspectiva del desenvolupament i amb els processos de maduració individual extensament acceptats en l'àmbit social i científic (United Nations, sf), i així mateix facilita per la comparació de les dades d'aquesta investigació amb la major part de les investigacions criminològiques sobre carreres criminals.

linquència el valor 0 es corresponia amb la comissió dels delictes *sempre sol*, mentre que 5 equivalia a *sempre acompanyat*.

L'activitat delictiva va ser considerada una variable contínua, en la qual es va tenir en compte no només la freqüència dels fets sinó també la seva gravetat.

4.3. Procediment

Per a la recollida de dades es va seguir un disseny longitudinal de tipus retrospectiu, que consisteix en l'obtenció de dades de l'historial vital i delictiu dels subjectes participants, incloent-hi el període de temps comprès des de la infància i fins al moment de l'entrevista.

La principal font de dades oficials va ser el *Sistema d'Informació Penitenciària Català* (SIPC), que també va servir per a la selecció prèvia dels candidats als quals més tard se'ls oferiria participar en l'estudi. Mitjançant el programa informàtic SIPC es va accedir als expedients penitenciaris individuals de cada participant, demanant informació sobre la seva trajectòria penal i penitenciària. Així mateix, es va analitzar i extreure informació de cada un dels testimonis de sentència, amb independència que aquesta efectivament es produís o no¹².

Les dades auto-informades es van obtenir mitjançant entrevistes semi-estructurades realitzades entre el dia 6 agost 2014 i el 9 d'agost de 2016. Totes elles van tenir lloc a l'interior dels centres penitenciaris on es trobaven reclosos els participants. La participació en les entrevistes no va ser en cap cas remunerada, ni directament ni indirectament.

En el seu conjunt es van manejar 465 variables, incloent les provinents de fonts oficials (192), les recollides de forma directa mitjançant les entrevistes (199) i les escales construïdes a partir de totes les anteriors.

¹² La informació obtinguda dels testimonis de sentència va ser molt abundant, encara que limitada pel que fa a la trajectòria vital dels subjectes, ja que en la seva major part no conté les dades sobre condemnes imposades per delictes comesos abans dels 18 anys.

4.3.1. Anàlisi de dades

Les anàlisis estadístiques van ser dutes a terme mitjançant el programa estadístic SPSS (*Statistical Package for Social Sciences*) 23. En primer lloc, es van realitzar anàlisis descriptives, per conèixer les mitjanes, freqüències, distribució i simetria de les principals variables estudiades. Es van analitzar també les mesures d'associació entre les variables i escales mitjançant anàlisi de correlació de Pearson, prova *t* de Student, anàlisi de variància per a mostres independents (ANOVA), així com anàlisi de fiabilitat de les escales amb la prova Alfa de Cronbach. Finalment, es van dur a terme anàlisis de regressió logística, ordinal i lineal per passos successius, encaminades a establir els factors de risc associats, en termes predictius, a les diverses conductes delictives estudiades, de manera que fos possible establir la probabilitat que aquestes conductes puguin ocórrer com a funció dels factors de risc descrits. Les proves de bondat d'ajust (contrast de gràfics de distribució i prova Kolmogorov-Smirnov amb correcció de Lilliefors) van confirmar la normalitat de la mostra, de manera que les proves de regressió van resultar ser les indicades per establir el grau d'influència entre les variables predictores i les conductes delictives.

Les diferents mesures van ser valorades en el seu conjunt, al llarg de la vida dels subjectes, i de forma desagregada, valorant els resultats relatius a les tres èpoques vitals analitzades. Així es va obtenir un retrat molt complet de l'itinerari delictiu al llarg del curs vital dels participants.

Pel que fa a les mesures de conducta delictiva, a més de les proves descriptives i les comparatives entre conducta auto-informada i condemnes penals imposades, es van analitzar les diverses mesures de delinqüència tant de forma singularitzada com agrupant-les en escales en base al criteri violència. D'aquesta manera es van obtenir múltiples valors relatius a la conducta delictiva i tres mesures generals per a cadascuna de les dues fonts de dades (oficial i auto-informada):

1. Delinqüència en general – El conjunt de l'activitat delictiva desenvolupada pels subjectes.

2. Delinqüència violenta – Les conductes delictives que tinguessin un component violent.
3. Delinqüència no violenta – Aquells delictes que no impliquessin conducta violenta.

També es van construir diverses escales i subescales de riscos, en correspondència amb les dimensions de risc proposades pel model TRD (Redondo, 2008b; 2015).

En l'Annex 2 es presenten les taules amb la informació detallada sobre la construcció de les escales i la seva fiabilitat.

5. Resultats

5.1. Descripció de les carreres delictives

Segons les dades oficials, els 72 subjectes acumulen 551 condemnes de privació de llibertat per un total de 24 delictes diferents, dels quals 10 són de tipus violent i els restants relatius a altres tipologies delictives. D'entre aquests delictes 2 són específics de la categoria de VCP.

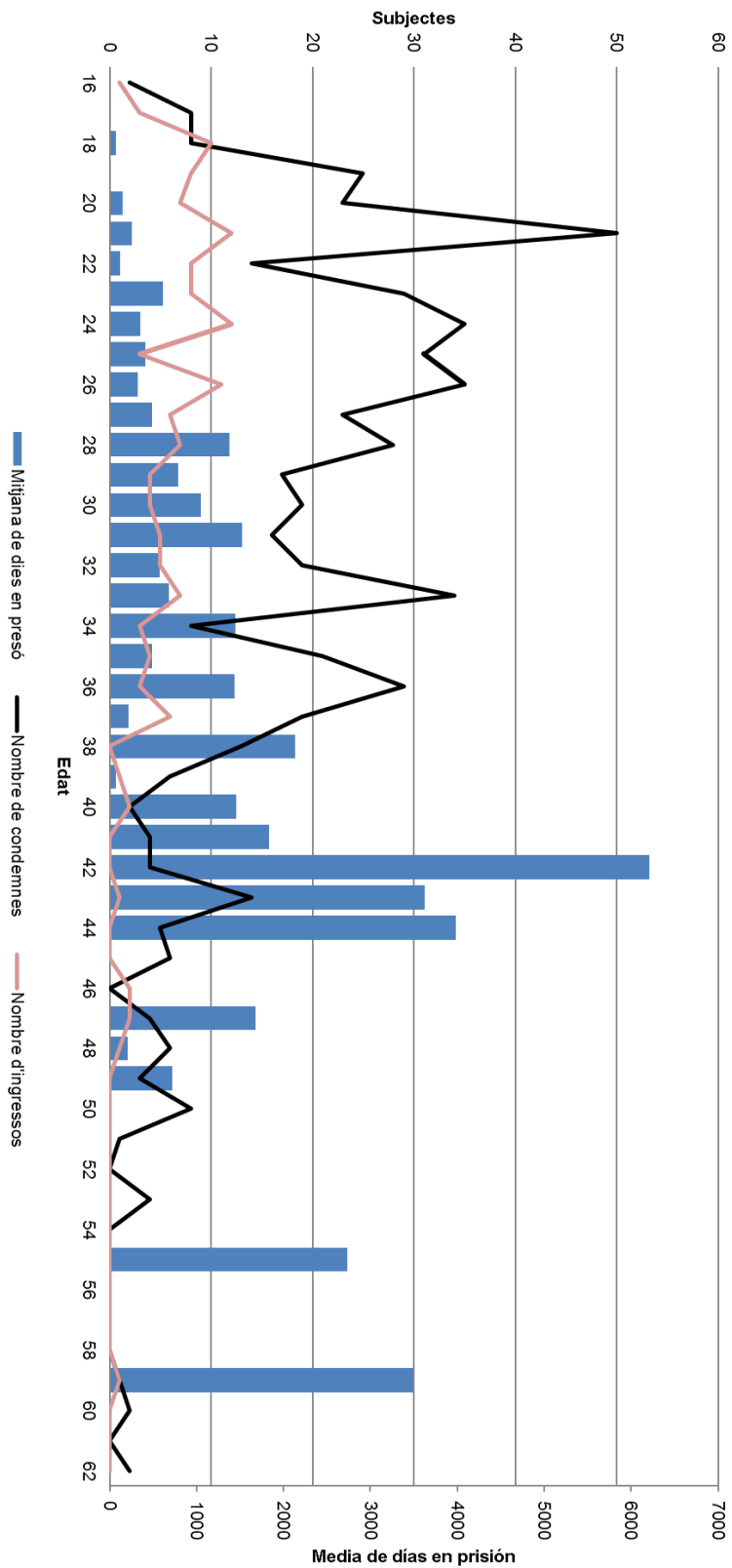
Per a la classificació com a delictes de tipus violent es va valorar aquesta com violència expressa, considerant per tant que alguns d'ells no s'ajusten a aquesta consideració, i això malgrat l'indubtable component violent que puguin tenir alguns dels delictes no inclosos en la categoria de violència (per exemple, tinença d'armes i resistència).

La Figura 1 representa gràficament la informació oficial sobre les carreres delictives mitjançant la corba de la delinqüència. Integra la informació sobre condemnes en relació a l'edat dels subjectes, nombre d'ingressos a la presó i mitjana de dies d'empresonament.

En la seva primera part aquesta corba de la delinqüència presenta una distribució coherent amb la informació oferta pels estudis internacionals. No obstant això, a partir dels 24 anys remunta abruptament situant la corba en nivells gairebé tan elevats com els observats als 20 anys, edat que representa el punt àlgid de la gràfica.

A partir d'aquest moment la corba descriu un continu oscil·lar en forma de dents de serra. El nombre de condemnes presenta altres dos moments assenyalats: als 33 i 36 anys es tornen a observar dos ascensos en el nombre de condemnes. Aquestes dues noves puntes de condemnes es produeixen immediatament abans de la major concentració de temps passat a la presó, que es produeix entre els 42 i els 44 anys.

Figura 1. Corba de delinqüència segons dades oficials



Quant als delictes que van motivar les condemnes imposades (Taula 2), els de tipus violent representen el 49,9% del total. Entre ells els més prevalents van resultar ser els delictes de robatori amb violència o intimidació (21,5%), seguits pels robatoris perpetrats sense violència (17,3%) i els furts (12,6%). Després del delicte de robatori amb violència o intimidació el més prevalent dels delictes de contingut violent és el de lesions (10,3%), seguit dels delictes de violència domèstica (5,9%). En valors inferiors se situen delictes com les agressions sexuals (4,7%), l'assassinat (2,3%) o l'homicidi (2,1%). Amb valors inferiors a l'1% se situen els delictes de detenció il·legal o terrorisme (0,3 i 0,2% respectivament).

Taula 2. Delictes en base a condemnes imposades

Tipus de delicte	%
Robatori amb violència o intimidació	21,5
Robatori	17,3
Furt	12,6
Lesions	10,3
Violència domèstica	5,9
Altres de menor entitat i no violents	4,9
Agressió sexual	4,7
Trencament de condemna	3,5
Trencament de violència de gènere	3,3
Contra la seguretat del trànsit	3,0
Amenaces	2,6
Assassinat	2,3
Homicidi	2,1
Contra la salut pública	1,6
Resistència o desobediència	0,9
Estafa	0,7
Evasió	0,7
Coaccions	0,5
Receptació	0,5
Detenció il·legal	0,3
Tinença d'armes	0,3
Falsificació de moneda	0,2
Grup criminal	0,2
Terrorisme	0,2

El 36,1% dels individus havien estat condemnats en algun moment de la seva carrera delictiva per delictes de VCP.

5.1.1. Característiques socio-demogràfiques

Dos terços dels individus de la mostra són de nacionalitat espanyola (Taula 3). D'entre els estrangers, el grup més nombrós és l'integrat per marroquins (11,1%), seguit pels subjectes nascuts a Algèria i Equador (4,2% cadascun), dos nacionalitats més es troben representades en l'estudi amb dos participants en cada cas (Bolívia i República Dominicana), la resta, fins a completar un total d'11 nacionalitats, aporten un subjecte. Aquestes dades no coincideixen amb les observades en el conjunt del sistema penitenciari català, on el percentatge d'estrangers és superior (43%).

En el moment de la recollida de dades una mica més del 40% dels participants se situaven en la franja d'edat compresa entre els 31 i els 40 anys, essent la mitjana d'edat 38,9 anys, amb un rang ampli que va dels 23 als 67.

Taula 3. Característiques sociodemogràfiques dels integrants de la mostra

<i>n=72</i>			
	$\bar{x} \pm (DE)$	Rang (mín./màx.)	%
Edat	38,9 \pm (10,3)	44 (23/67)	
	De 23 a 30 anys		22,2
	De 31 a 40 anys		41,7
	De 41 a 50 anys		23,6
	De 51 a 67 anys		12,5
País naixement			
	Espanya		68,1
	Marroc		11,1
	Algèria		4,2
	Equador		4,2
	Bolívia		2,8
	República Dominicana		2,8
	Pakistan		1,4
	Romania		1,4
	Rússia		1,4
	Uruguai		1,4
	Veneçuela		1,4

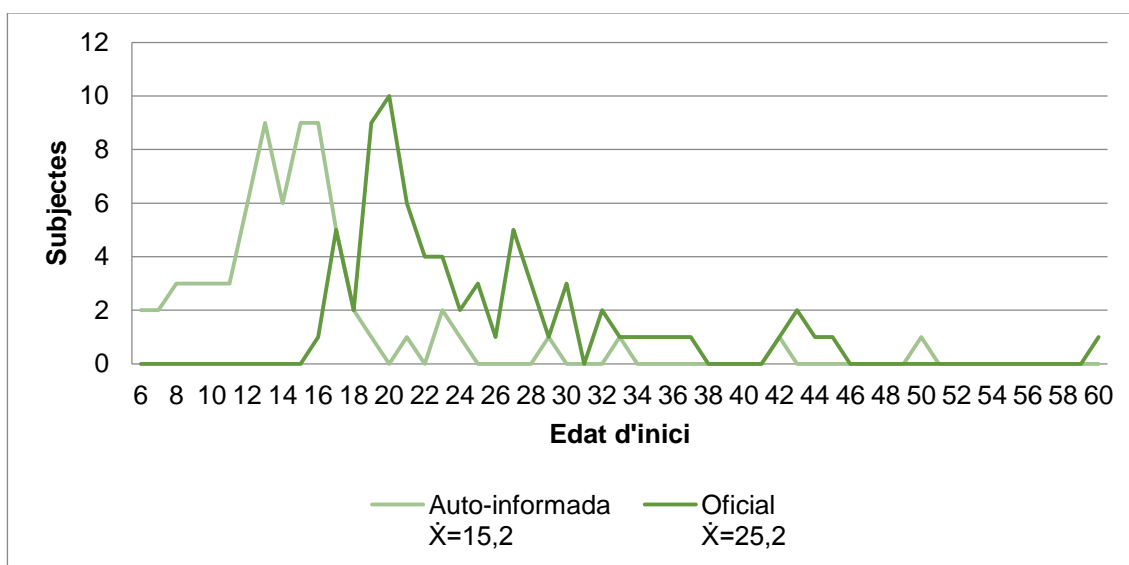
5.1.2. Carreres delictives

5.1.2.1. Inici de les activitats antisocials

S'evidencia una discrepància notable en les dates d'inici en la delinqüència entre les dades auto-informades i les oficials (Figures 2 i 3). Així, mentre l'edat mitjana de la primera condemna se situa en 25,2 anys i la del primer empresonament en 26,3, les dades auto-informades situen la comissió del primer delictes als 15,2 i als 17,4 la primera detenció.

La Figura 2 presenta els resultats de l'edat mitjana d'inici per a les dues fonts d'informació, prenent com a valors la comissió del primer delictes (auto-informada) i la imposició de la primera condemna (oficial).

Figura 2. Edat d'inici segons dades auto-informades i oficials (condemnes)



Les dues línies descriuen un patró similar, amb un ràpid ascens inicial i un descens posterior més o menys atenuat i mitjançat per puntuals repunts de menor calibre i progressiu declivi. Això no obstant, en el cas de la delinqüència auto-informada, s'observa un inici particularment d'hora per un grup de subjectes (31%) que delinqueixen amb 12 anys o menys. A aquesta edat la línia ascendeix de forma més abrupta fins a arribar al seu zenit entre els 15 i 16 anys. Els delinqüents amb VCP presenten una edat d'inici una mica superior amb 17,2 anys per al primer delictes auto-informat i 29,5 en la primera condemna.

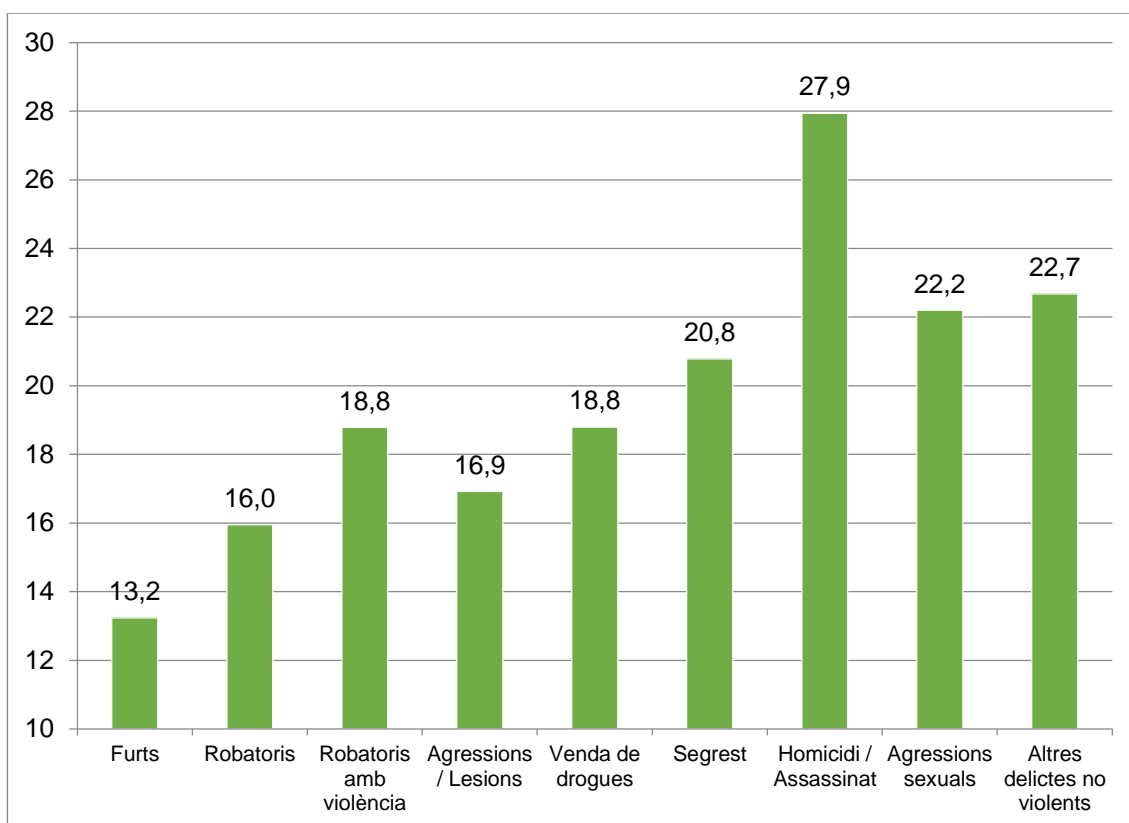
Taula 4 rangs d'edat d'inici en diferents delictes (auto-informats)

Delictes	Franjes d'edat (% de la mostra representada)											
	6-9 (100%)	10-13 (100%)	14-17 (100%)	18-21 (100%)	22-25 (100%)	26-29 (90%)	30-33 (79%)	34-37 (68%)	38-41 (50%)	42-45 (31%)	46-49 (19%)	50-53 (14%)
Furts	11	17	20	4	2	0	0	0	0	0	0	0
Robatoris	0	9	22	5	4	0	0	0	0	0	0	0
Robatoris amb violència	0	5	16	14	4	2	0	1	1	0	0	0
Agressions / Lesions	1	10	23	12	3	1	1	0	1	0	0	0
Comerci de drogues	1	4	15	13	3	0	1	1	1	0	1	0
Segrest	0	1	2	1	4	1	0	0	0	0	0	0
Homicidi / Assassinat	0	0	1	5	5	0	2	1	1	1	1	1
Agressions sexuals	0	2	0	0	1	1	1	0	0	0	0	0
Altres delictes no violents	1	3	4	2	9	2	1	1	0	1	1	0
TOTAL	14	51	103	56	35	7	5	5	4	2	3	1

A l'extrem oposat, els subjectes que van confessar haver tingut un inici delictiu més tardà, a partir dels 18 anys d'edat, van ser el 15,5%. Així doncs, els inicis tardans són excepcionals en aquest grup de delinqüents.

A la Taula 4 es poden observar les dades relatives a l'edat d'inici auto-informada pels subjectes. A la Figura 3 es presenten les dades relatives a l'edat mitjana d'inici en cadascuna de les tipologies delictives auto-informades.

Figura 3. Edat mitjana d'inici en cadascun dels delictes (auto-informe)



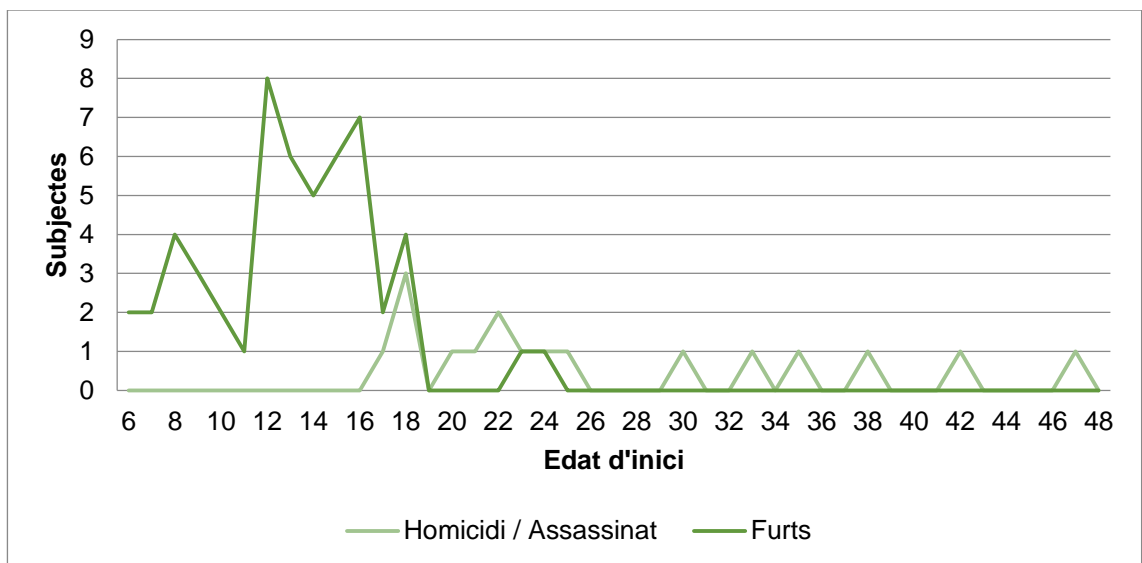
Els extrems en l'edat d'inici se situen en 13,2 (Furts) i 27,9 anys (Homicidi / Assassinat). Tal com es pot apreciar, els delictes més greus i amb un major component violent són els que presenten edats d'inici més tardanes.

L'inici primerenc es produeix fonamentalment en delictes menys greus, però especialment freqüents, com ara els furts, que confessen haver comès un 75% dels subjectes, i que amb 14 anys ja havien dut a terme un 61% d'ells, elevant el percentatge al 96% als 18 anys. No obstant, en els delictes més greus, prenent per a això com a exemple els delictes d'homicidi i assassinat, als 18 anys

se situen en el 22%. Altres delictes, igualment violents però menys greus, com robatoris amb violència o agressions, mostren també un cert retard en el seu inici: 21% i el 29% respectivament als 14 anys, i el 61% i 77% als 18.

S'observa per tant que els delictes violents s'inicien a una edat una mica més tardana que la resta. La mitjana per a aquests delictes se situa en 19,4 anys, mentre que per als delictes sense component violent aquesta mitjana està en 16,9.

Figura 4. Edats d'inici dels delictes de furt i homicidi / assassinat (dades auto-informades)



A la Figura 4 es presenta una comparativa específica entre les edats d'inici en els delictes de *Furt* i *Homicidi / Assassinat*. Es pot apreciar que la conducta més greu, essent també la menys freqüent, s'inicia a una edat molt més avançada.

A continuació, s'intenta aclarir la qüestió relativa a la vinculació entre edat d'inici i major freqüència, gravetat i durada de la carrera delictiva.

Prenent com a límit o punt de tall la majoria d'edat legal a Espanya (18 anys), les dades de la Taula 5 permeten constatar que fins a aquest moment el 88% de la mostra havia començat algun tipus d'activitat delictiva. Els valors de *n* corresponents a subjectes que s'inicien a partir d'aquesta edat són certament bai-

xos i no permeten establir comparativa sobre el nombre de condemnes imposades.

No obstant això, s'observa que aquells que s'inicien abans (entre els 6 i els 13 anys) compten amb una mitjana de condemnes per delictes violents superior a la resta. No obstant això, no hi ha diferències significatives entre els grups.

Taula 5. Relació entre edat d'inici (auto-informada) i condemnes

Edat d'inici Grups	n	Mitjana de condemnes	Mitjana condemnes violència
6-9	5	8,4	5
10-13	26	8,9	5
14-17	28	7,8	4,1
18-21	4	9,5	3
22-25	3	8,7	3
26-29	1	2	2
30-33	1	2	2
42-45	1	2	2
50-53	1	9	4
Total	70	8,1	4,3
F-Value		,699	1,084

Es va establir un punt de tall en els 14 anys d'edat per a l'inici primerenc o tardà per a la delinqüència auto-informada i en 21 per l'oficial. Aquesta opció per aplicar diferent criteri es fonamenta en què les dades oficials amb les quals s'explicava eren els relatius a condemnes, per aquesta raó en aquests delictes no era possible plantejar inicis previs als 18 anys (amb l'excepció dels 6 subjectes per als que sí es disposava de dades sobre condemnes prèvies).

En les Taules 6 i 7 es presenten les dades corresponents a l'inici de l'activitat delictiva auto-informada i oficial respectivament, en relació amb les condemnes imposades, tant per a delictes en general com per delictes violents i per delictes sense violència.

En ambdós casos els subjectes d'inici primerenc presenten mitjanes superiors. Particularment important és la diferència en el cas de les condemnes per delictes violents.

Taula 6. Relació entre grups d'edat d'inici (auto-informada) i condemnes

Edat d'inici Grups	n	Mitjana de condemnes	Mitjana de condemnes de violència	Mitjana de condemnes no violència
Inici primerenc (<14)	37	8,78	4,92	3,86
Inici tardà (14+)	35	7,23	3,60	3,63
Total	72	8,02	4,28	3,75
F-Value		1,85	6,38*	,05

** La correlació és significativa al nivell 0,01 (bilateral).

* La correlació és significativa al nivell 0,05 (bilateral).

Taula 7. Relació entre grups d'edat d'inici (oficial) i condemnes

Edat d'inici Grups	n	Mitjana de condemnes	Mitjana de condemnes de violència	Mitjana de condemnes no violència
Inici primerenc (<21)	33	8,70	4,48	4,21
Inici tardà (21+)	39	7,46	4,10	3,36
Total	72	8,03	4,28	3,75
F-Value		1,15	,49	,646

Malgrat que les dades únicament són significatives per a les condemnes per violència en el grup auto-informat, aquests resultats suggereixen que els delinqüents que es van iniciar abans acumulen més condemnes en general.

En els subjectes amb VCP les dades presenten un retrat molt similar, amb especial prevalença dels delictes no violents en els subjectes d'inici primerenc. En aquest grup únicament van resultar significatius els resultats relatius a condemnes per delictes no violents al grup d'inici segons dades oficials ($F=7,25$; $p>,05$).

5.1.2.2. Freqüència, varietat i gravetat delictiva

En íntima connexió amb l'edat d'inici es troba la dimensió relativa a freqüència delictiva.

Taula 8. Prevalença de delictes a diferents edats (dades oficials de condemnes)

Delictes	Franjes d'edat (% de la mostra representada)														TOTAL
	14-17 (100%)	18-21 (100%)	22-25 (100%)	26-29 (90%)	30-33 (79%)	34-37 (68%)	38-41 (50%)	42-45 (31%)	46-49 (19%)	50-53 (14%)	54-57 (8%)	58-61 (7%)	62-65 (3%)		
Agressió sexual	2	2	11	3	3	3	2	2	1	1				27	
Amenaces		2	2	3	2	1		3		2				15	
Assassinat		2		1	3	3		1	1	1				13	
Coaccions	1					1		1						3	
Contra la salut pública		1	2	3	1			2						9	
Contra seguretat del trànsit		3	9		2	1		2						17	
Detenció il·legal				2										2	
Estafa		2	2											4	
Evasió									2					4	
Falsificació de moneda										2				1	
Falsificació de moneda														1	
Grup criminal		1												1	
Homicidi		1	1	4	1	1	1	2		1				12	
Furt		7	14	19	19	10	1	1	1					72	
Lesions / atemptat	2	13	13	14	4	9		2	1	1				60	
Quebrantament		2	2	5	2	3	2			4				20	
Quebrantament de condemna de VCP			1	4	6	4			4					19	
Receptació				1	2									3	
Resistència o desobediència		1			2	2								5	
Robatori	4	27	20	16	14	12		6	1	1				102	
Robatori amb violència o intimidació		31	19	18	20	18		2	1					124	
Tinença d'armes				1		1				1				2	
Terrorisme														1	
Violència domèstica		5	5	6	6	6	2	2	1	1				34	
Altres de menor entitat	1	6	8	3	4	2	2	2						28	
TOTAL	10	104	107	98	79	73	25	28	9	13	0	3	2	551	

A la Taula 8 s'observa que la major concentració d'activitat delictiva oficialment registrada es produeix entre els 18 i els 25 anys, encara que amb valors certament alts fins als 37, i això malgrat que el nombre de subjectes de la mostra descendeix a partir dels 25 anys¹³.

Tocant als delictes que més freqüència de condemnes presenten, el més destacat és el delicte de robatori amb violència o intimidació. Es constata també que els delictes més greus (Homicidi / Assassinat) es produeixen en la seva major part a edats més tardanes que la resta, especialment els delictes contra la propietat, però també més tard que altres delictes d'etiologia violenta com per exemple les lesions.

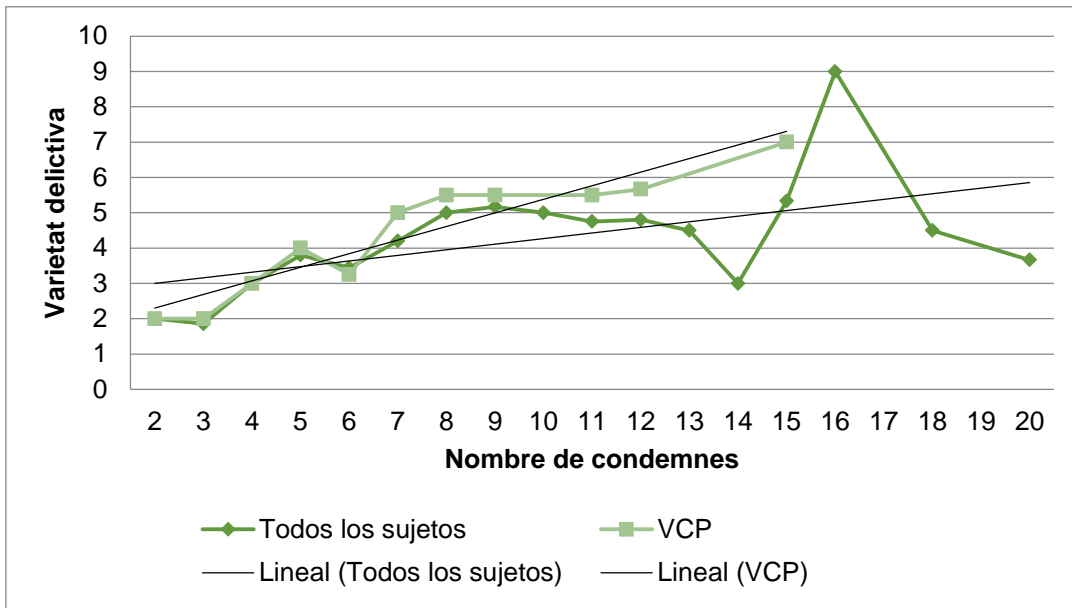
Les condemnes per delictes d'agressió sexual es concentren en les primeres etapes vitals, fonamentalment entre els 22 i 25 anys, el 56% de les condemnes per aquest tipus de delictes es van rebre abans dels 26 anys.

A la Figura 5 es pot observar la relació existent entre el nombre de condemnes i la varietat delictiva o mitjana de delictes diferents protagonitzats pels subjectes, tant per a la mostra en el seu conjunt com per al subgrup amb delictes de VCP.

La varietat se situa en 3,6 delictes diferents i la mitjana de condemnes en general a 8,3. La línia de tendència és clarament ascendent, especialment en el grup de VCP, el que ha de ser interpretat com una evidència que la varietat de delictes és funció del nombre de condemnes, augmentant aquella a mesura que ho fan aquestes. Les variables correlacionen positivament per al grup en el seu conjunt ($r = ,542$; $p < 0,01$) i per els delinqüents amb VCP ($r = ,816$; $p < 0,01$).

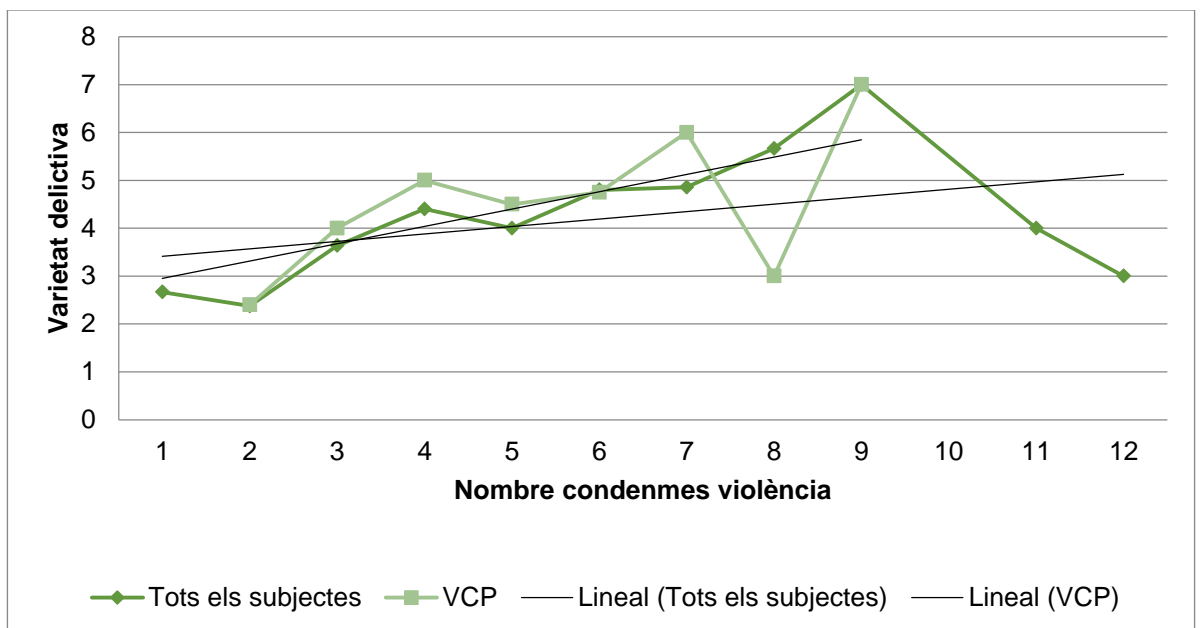
¹³ Els grups d'edat compresos entre els 10-13 i els 22-25 anys integren al 100% de la mostra, aquest percentatge descendeix al 79% entre els 30-33 anys i baixa del 50% a partir de la franja de 38-41 anys. En la Taula 4.7 es poden comprovar les correspondències per a cada franja d'edat.

Figura 5. Relació entre el nombre total de condemnes i varietat delictiva (oficial)



Es va dur a terme la mateixa anàlisi tenint en compte únicament les condemnes per delictes violents (Figura 6). En aquest cas la mitjana de condemnes es troba a 3,85. La correlació entre aquestes dues variables és igualment positiva tant en el supòsit general ($r = ,466$; $p < 0,01$) com en l'específic dels delinqüents de VCP ($r = ,526$; $p < 0,01$).

Figura 6. Relació entre el nombre total de condemnes per violència i varietat delictiva (oficial)



La tendència és també ascendent en ambdós grups, el que indica que, a major nombre de condemnes per delictes violents, major tendència a incrementar la varietat delictiva. La varietat delictiva té el seu punt àlgid, amb un valor de 7 en els subjectes que van rebre 9 condemnes en els dos grups.

Amb intenció de corroborar els resultats sobre varietat delictiva es va dur a terme un estudi de correlació entre els diferents delictes auto-informats. A la Taula 9 es pot observar que resulten significatives les relacions entre els tres tipus de delictes contra la propietat (*Furt / Robatori / Robatori amb violència*¹⁴), així com les relacions entre els delictes de robatori i el relatiu al comerç de drogues. Aquesta última relació evidència la vinculació entre ambdues activitats. Es va trobar una última relació significativa, però en aquest cas de signe negatiu, entre el delicte de furt i dels delictes d'homicidi i assassinat.

Pel que fa a la gravetat, es tracta d'una variable auto-valorada pels participants, revesteix més interès la seva evolució o escalament que l'estudi de la seva magnitud.

Taula 9. Correlació entre diferents delictes (autoinforme)

Delictes	I	II	III	IV	V	VI	VII	VIII
I. Furt	1	,387* *	,414* *	-,055	,194	,142	- ,309**	-,135
II. Robatori		1	,404* *	,099	,325* *	,133	,028	-,178
III. Robatoris amb violència			1	,187	,289* *	,226	-,187	-,036
IV. Agressions i lesions				1	,162	,151	,144	-,016
V. Venda de drogues					1	,204	-,035	-,084
VI. Segrest						1	,087	-,008
VII. Homicidi / Assassinat							1	-,090
VIII. Agressió sexual								1

** La correlació és significativa al nivell 0,01 (bilateral).

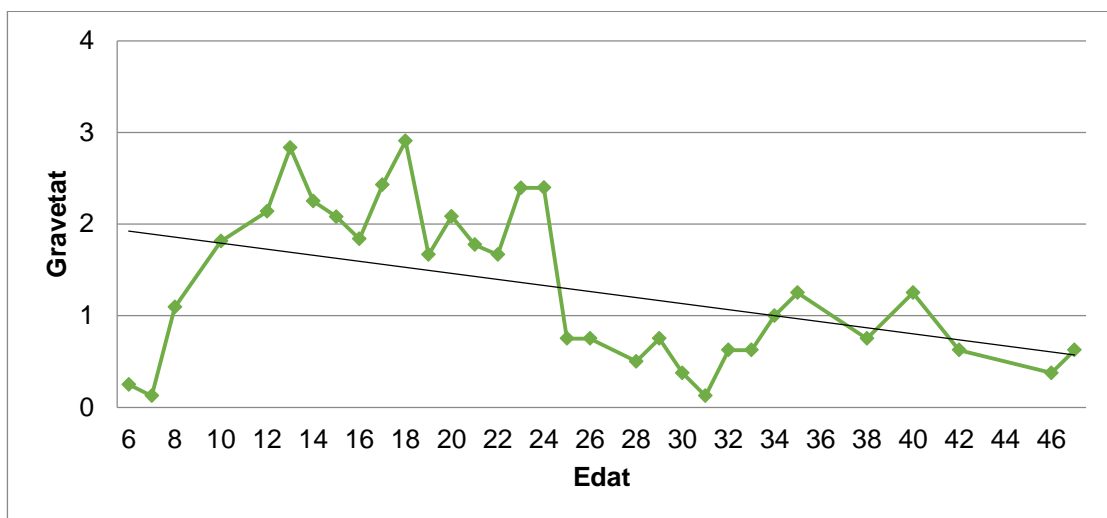
* La correlació és significativa al nivell 0,05 (bilateral).

¹⁴ El delicte de robatori amb violència pot tenir una valoració ambivalent, podent ser considerat com a delicte violent o bé com a delicte contra la propietat. Excepte quan s'indiqui el contrari en aquesta recerca ha estat considerat un delicte violent.

Es va construir una variable de gravetat total a partir dels valors assignats pels participants a cadascuna de les diverses activitats delictives auto-informades. A la Figura 7 es presenta la relació entre aquesta mesura de gravetat i l'edat d'inici també auto-informada. S'observa com la gravetat augmenta progressivament i de forma accelerada fins a arribar al seu zenit als 18 anys d'edat, mantenint nivells alts fins als 24 anys. Els delictes comesos per primera vegada a edats més tardanes són valorats com a menys greus, descrivint la gràfica una tendència descendent. Crida especialment l'atenció la valoració sobre la gravetat dels delictes iniciats a més primerenca edat, que resulten ser els màxims.

Aquesta relació entre l'edat i la gravetat dels delictes s'aprecia també quan es valora l'escalament delictiu, tenint en compte en aquest cas el moment en què es van cometre els delictes que van implicar una condemna al llarg de la carrera criminal.

Figura 7. Relació entre mitjana de gravetat total (auto-informada) i edat d'inici (auto-informada)



A la Figura 8 s'observa com l'evolució de l'escalament descriu una corba amb augment sostingut des de l'inici de la carrera delictiva, amb un període d'altiplà o relativa estabilitat entre 26 i 45 anys, per baixar de forma abrupta a partir d'aquest moment. La tendència és descendent i molt similar tant per al conjunt de la mostra com per al subgrup de VCP, encara que en aquest últim cas el descens és més accentuat.

Figura 8. Relació entre gravetat (auto-informada) i edat d'imposició de les condemnes (oficial)

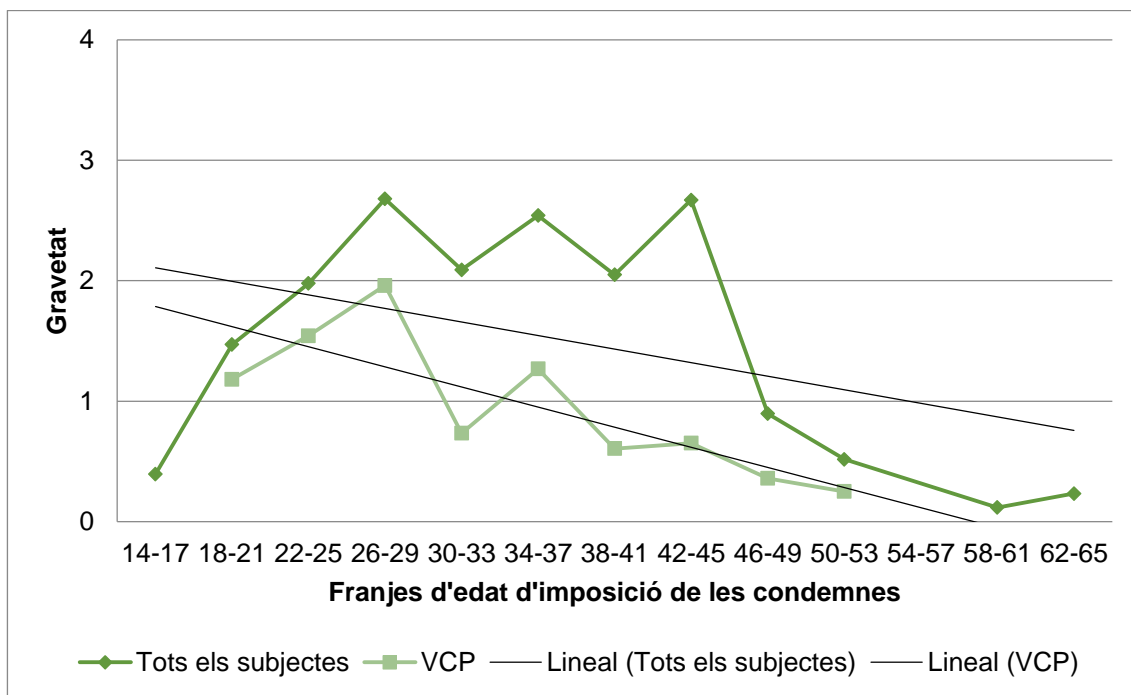
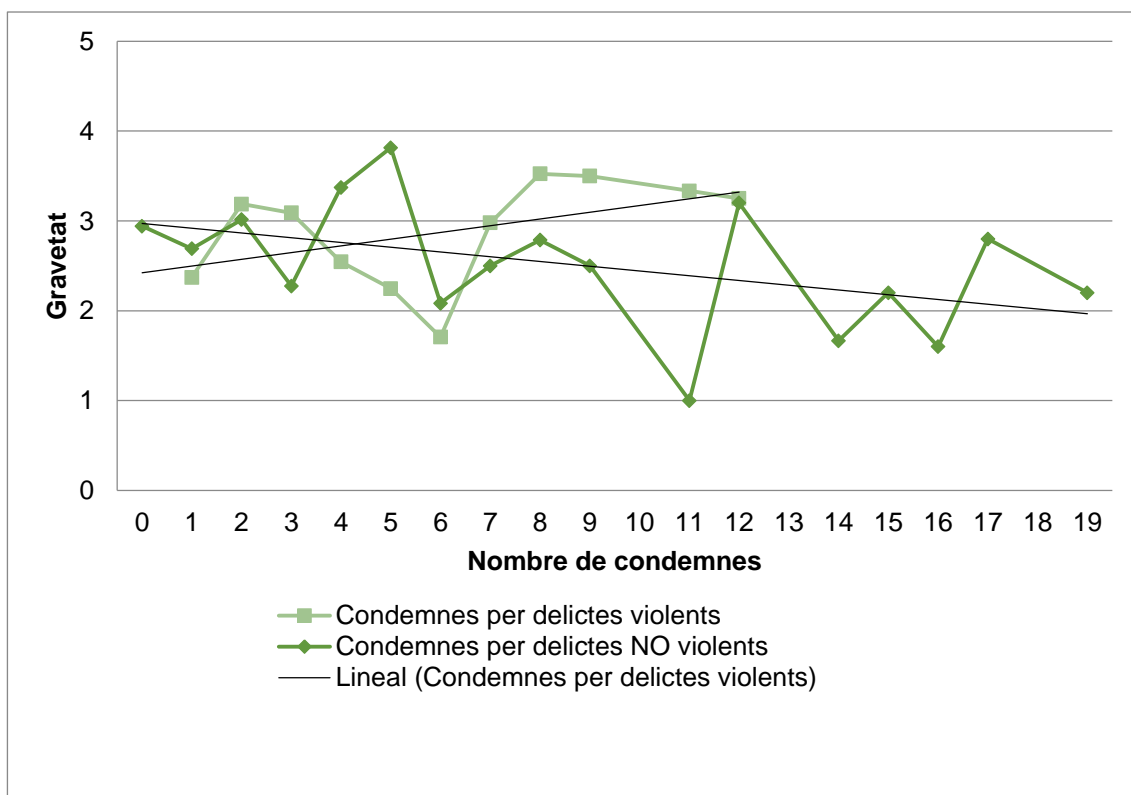


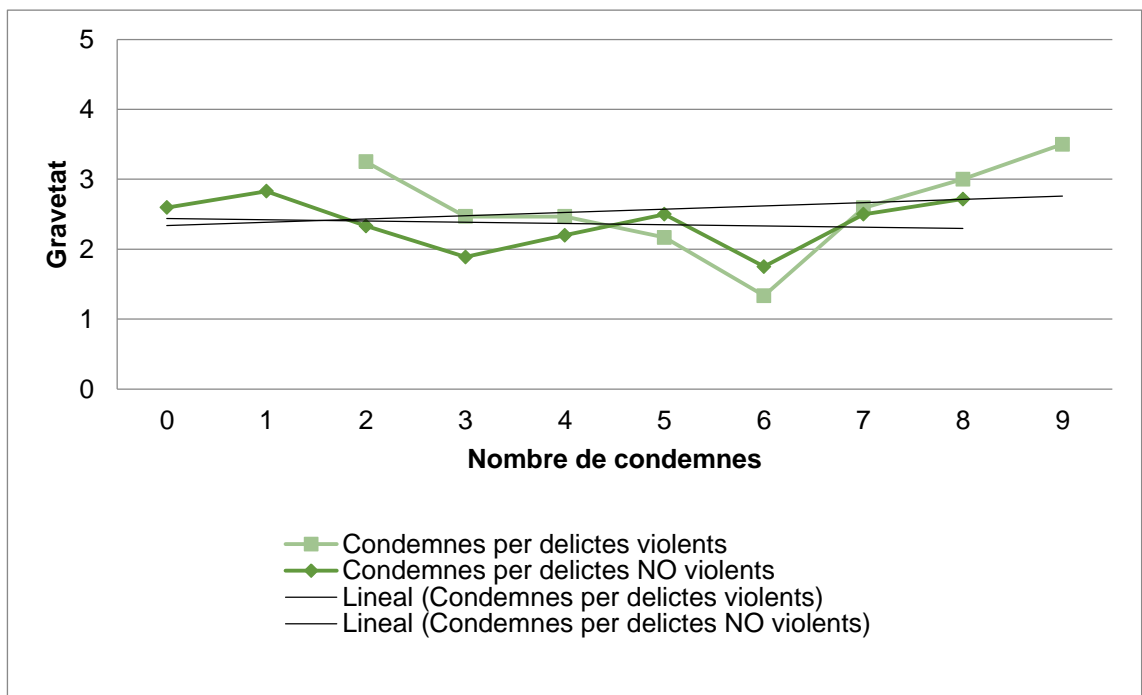
Figura 9. Relació entre gravetat i tipus de condemnes (oficial) al conjunt de la mostra



A la Figura 9 es presenta la relació entre la mesura mitjana de gravetat i el tipus de condemnes rebudes: violentes o no violentes. S'observa una marcada diferència de tendència, amb escalament positiu en les condemnes per delictes violents, mentre que resulta ser negatiu en les condemnes per delictes no violents.

En la següent gràfica (Figura 10) es pot observar com aquesta relació és diferent en els subjectes que han comès delictes de VCP. Així, a més del menor nombre de condemnes totals, el que crida l'atenció és la constatació que, a efectes de l'escalament, pràcticament no hi ha diferència entre els delictes de tipus violent i els de tipus no violent. Únicament s'aprecia un lleuger ascens en la tendència de comissió de delictes violents, davant de l'estabilitat en els delictes no violents en relació a l'acumulació de condemnes.

Figura 10. Relació entre gravetat i tipus de condemnes (oficial) en subjectes amb delictes de vcp

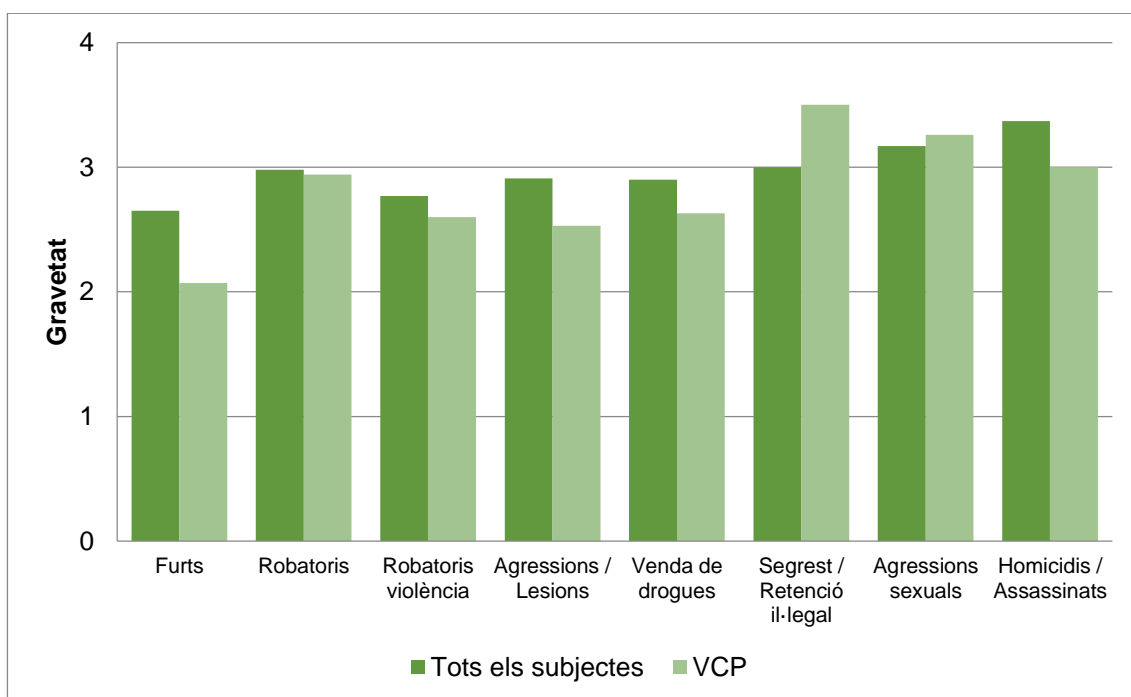


Es va valorar així mateix la gravetat específica per a cada un dels vuit delictes estudiats. A la Figura 11 es presenten els valors mitjans de la gravetat valorada pels subjectes en cada un d'ells. Totes les correlacions són significatives ($p < 0,01$).

Es pot observar que els valors no difereixen en excés d'uns delictes als altres, tot i que els que presenten valors més elevats coincideixen en alguns dels delictes en què la violència física és més important (*Agressions / Lesions* i *Homicidi / Assassinat*).

Les escasses diferències apreciades en la valoració interdelictual poden ser degudes a que en el moment de la resposta dels entrevistats valoraven cadascun dels delictes de forma independent, sense relacionar-los comparativament amb altres delictes de diferent entitats.

Figura 11. Relació entre gravetat específica i diferents tipus de delictes (auto-informats)



5.1.2.3. Cronicitat i durada de les carreres delictives

En aquest apartat la primera anàlisi consisteix a establir algun criteri de selecció que permeti diferenciar els subjectes crònics o particularment persistents en la seva conducta delictiva. El criteri més emprat en la literatura criminològica és l'establert per Wolfgang *et al.* (1972), els qui consideraven crònics als subjectes que acumulessin cinc detencions o més.

Seguint aquest model i el proposat per Piquero *et al.* (2007) i l'empleat també prèviament per Cuaresma (2016), els qui ho van aplicar a condemnes, es va establir el punt de tall a la imposició de cinc condemnes. En virtut d'aquest criteri es van establir tres grups de subjectes: 1) Subjectes que haguessin rebut dues condemnes; 2) Subcrònics, als quals els haguessin estat imposades entre tres i quatre condemnes; i 3) Crònics, amb cinc o més condemnes.

D'aquesta manera la consideració de delinqüents crònics li va correspondre al 73,6% dels participants (n = 53). Aquests subjectes són responsables del 91% de les condemnes acumulades pel conjunt dels individus de la mostra.

La Taula 10 permet confirmar que el límit de cinc condemnes és un criteri classificatori encertat, ja que els subjectes classificats com crònics presenten una durada mitjana de la carrera delictiva oficial molt més extensa que la resta. Així mateix, la mitjana de condemnes acumulades, tant les imposades per delictes violents com no violents, supera notablement a les rebudes pels altres dos grups, com també ho fa la varietat delictiva.

Taula 10. Relació de cronicitat amb diversos valors (mostra complerta)

Grup	n (%)	Duració mitjana de la carrera en anys (oficial)	Mitjana de condemnes per delictes violents	Mitjana de condemnes per delictes no violents	Varietat delictiva (oficial)
(1) Dues condemnes	9 (13)	3,3	2	0	2
(2) Sub-crònics	10 (14)	2,5	2,4	0,9	2,2
(3) Crònics	53 (74)	8,6	5	4,9	4,5
	<i>F-value</i>	4,95*	14,55**	8,48**	24,45**

** La correlació és significativa al nivell 0,01 (bilateral).

* La correlació es significant al nivell 0,05 (bilateral).

En reproduir aquestes anàlisis amb els subjectes amb VCP (Taula 11) s'observa que no es produeix una gran variació respecte als resultats de la mostra completa. Es constata que la proporció de les tres categories de cronicitat és equivalent en tots dos grups. També s'evidencia equivalència entre els dos grups pel que fa a la imposició de condemnes per delictes violents. No obstant això, els subjectes que cometen delictes de VCP mostren menor nombre de

condemnes per delictes no violents i més varietat delictiva que el conjunt dels delinqüents violents.

Taula 11. Relació de cronicitat amb diversos valors (vcp)

Grup	n (%)	Duració mitjana de la carrera en anys (oficial)	Mitjana de condemnes per delictos violents	Mitjana de condemnes per delictes no violents	Varietat delictiva (oficial)
(1) Dues condemnes	4 (15)	0,3	2	0	2
(2) Sub-crònics	2 (8)	3,7	3,5	0	2,5
(3) Crònics	20 (77)	4,9	5,3	3,6	5,1
	<i>F-value</i>	1,48	7,42*	4,61*	11,28**

** La correlació és significativa al nivell 0,01 (bilateral).

* La correlació es significant al nivell 0,05 (bilateral).

Pel que fa a la durada de les carreres delictives aquesta ofereix resultats molt dispars segons les fonts d'informació que s'utilitzin. Així, considerant únicament dades oficials relatives a les edats en que van cometre els delictes pels quals van ser condemnats per primera i última vegada, la durada mitjana resultant és 7,19 anys (Rang = 0-27; DE = 7,17)¹⁵. No obstant això, si es pren com a moment d'inici de les esmentades carreres la dada auto-informada de l'edat de comissió del primer delicte i com a final d'aquesta l'edat de comissió del delicte que va implicar l'última condemna, la mitjana de durada de les carreres delictives passa a ser de 17,8 anys (Rang = 0-55; DE = 10,8). Aquesta és la mesura que s'ha de considerar més fiable i la que s'ha emprat en aquesta investigació.

Tal com era d'esperar, la durada de la carrera criminal oficial correlaciona positivament amb l'edat dels subjectes en el moment de l'últim ingrés penitenciari ($r = ,522$; $p < ,01$), amb l'edat dels individus en el moment de l'última condemna ($r = ,456$; $p < ,01$), amb el nombre total de condemnes ($r = ,409$; $p < ,01$) i amb el nombre d'ingressos a la presó ($r = ,709$; $p < ,01$). La cursa auto-informada també correlaciona positivament amb l'edat de l'última condemna ($r = ,714$; $p < ,01$), el nombre de condemnes ($r = ,252$; $p < ,05$), l'edat en l'últim ingrés ($r = ,753$; $p < ,01$) i el nombre total d'ingressos a la presó ($r = ,478$; $p < ,01$).

¹⁵ En la informació relativa a les carreres delictives el límit 0 es correspon amb un individu que va cometre diversos delictes i va ser detingut i empresonat immediatament.

En el cas dels subjectes amb VCP la durada mitjana de la carrera criminal oficial és sensiblement inferior ($\bar{X}= 4,1$; Rang= 0-16; DE= 5,1), però no així la carrera auto-informada ($\bar{X}= 16,3$; Rang= 0-39; DE= 11,5). Pel que fa a la carrera oficial, aquesta correlaciona positivament amb la varietat delictiva ($r = ,388$; $p<,05$) i amb el nombre d'ingressos a la presó ($r = ,880$; $p<,01$). La carrera auto-informada estableix correlacions positives amb l'edat de l'última condemna ($r = ,435$; $p<,05$), l'edat de l'últim ingrés a la presó ($r = ,423$; $p<,05$) i el nombre d'ingressos a la presó ($r = ,526$; $p<,01$).

Finalment, en relació amb el temps passat a la presó, crida l'atenció constatar que a més a més de la pròpia durada de la carrera delictiva oficial ($r = ,524$; $p <0,01$), els únics valors que correlacionen significativament amb el temps passat a la presó són les edats auto-informades de la primera detenció ($r = -,317$; $p <0,05$), la del primer empresonament ($r = -,469$; $p <0,01$) i, en aquest cas amb dades oficials, l'edat de la primera condemna ($r = -,383$; $p <0,01$). Però tan rellevant com les relacions significatives resulten ser l'absència d'aquestes, és a dir, no ha resultat ser significativa la relació amb l'edat de comissió del primer delicte. Això suggereix que amb independència de la durada real de la carrera delictiva i l'edat en què comenci aquesta, el factor determinant per a un major temps passat a la presó és la menor edat en el moment de la detecció per part del sistema penal.

Pel que fa als subjectes amb delictes de VCP, únicament es troba relació significativa entre el temps passat a la presó i l'edat auto-informada en el moment del primer empresonament ($r = -,600$; $p <0,05$). Això confirma l'afirmació anterior també per aquest subgrup.

La variable temps passat a la presó es va construir segons s'indica en l'equació:

$$\text{Temps a presó} = \left(\frac{\text{Dies a presó}}{\text{Edat en dies}} \right) * 10$$

5.1.2.4. Co-delinquència: delictes en solitari i en companyia d'altres

Amb les dades auto-informades pels subjectes es va crear un índex de code-linquència. Aquesta variable és la mitjana de coparticipació dels valors corresponents a cada un dels tipus de delictes auto-informats.

Tant els valors de coparticipació de cada tipus de delicte com l'índex de code-linquència presenten rangs amb límits 0 i 5.

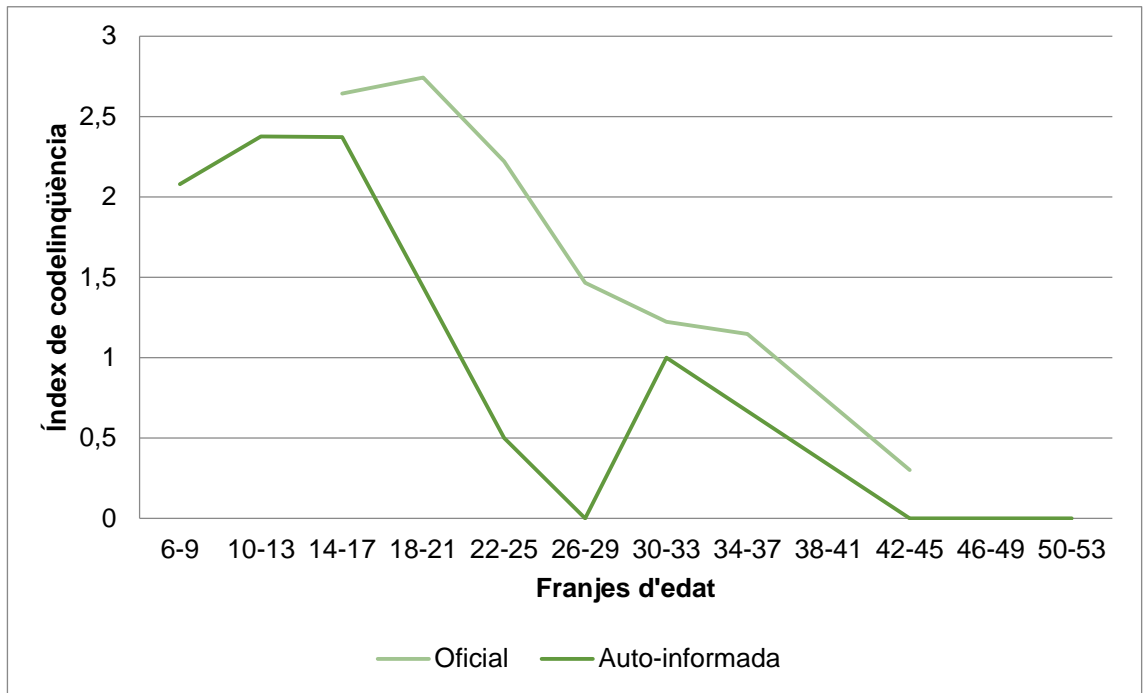
En primer lloc, cal destacar que els valors de code-linquència són superiors en la mostra en el seu conjunt ($\bar{X}= 2,1$; Rang= 0-5; DE= 1,5) que en l'integrat pels subjectes amb delictes de VCP ($\bar{X}= 1,5$; Rang= 0-4; DE= 1,2).

La correlació entre edat d'inici auto-informada ($r = -,368$; $p < 0,01$) i oficial ($r = -,492$; $p < 0,01$) amb la coparticipació, és significativa i inversa en ambdós casos. Malgrat presentar valors inferiors de coparticipació, en el cas dels subjectes amb VCP aquestes relacions són fins i tot més intenses, $r = -,568$ i $r = -,629$ respectivament (per a les dues correlacions $p < 0,01$). Aquests resultats permeten afirmar que amb la menor edat d'inici augmenta el nombre copartícpis en l'activitat delictiva.

Per corroborar aquesta relació entre la coparticipació i l'edat d'inici en la delinquència es va dur a terme una doble anàlisi de contrast, relacionant la coparticipació amb les dades d'inici referides a autoinformes i les oficials o corresponents a condemnes. Aquesta anàlisi es presenta amb dades d'edat agrupades en franges amb l'objectiu de reduir l'excés de crestes ocasionades per la baixa n (Figura 12).

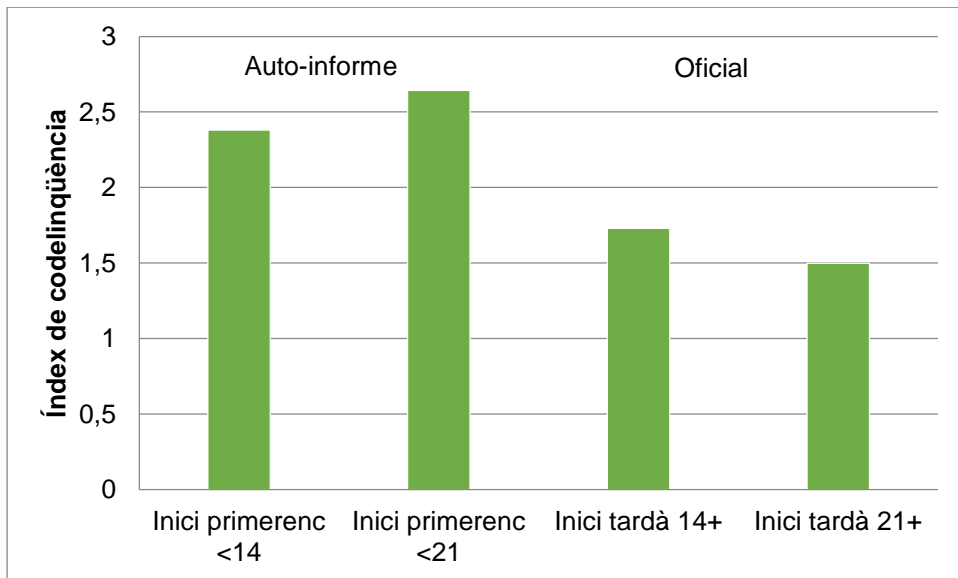
Amb un desajust d'aproximadament vuit anys entre elles, les dues fonts d'informació evidencien un patró similar. Quan les conductes delictives comencen a més primarencaedat els delinqüents actuen majoritàriament acompanyats. En canvi, aquells que s'inicien més tard tendeixen a reduir la col·laboració amb altres delinqüents. El patró descrit en aquests resultats resulta ser molt similar a les carreres criminals dels subjectes amb delictes de VCP, però no així per a aquest tipus de delictes en particular, on l'actuació en solitari és la norma.

Figura 12. Relació entre índex de delinqüència edat d'inici



El descens en la coparticipació relacionat amb la major edat d'inici delictiva s'observa en totes les tipologies delictives analitzades, encara que en menor mesura en els delictes de *Robatori amb violència*.

Figura 13. Relació entre mitjana de codelinquència en general i grup d'inici (oficial / auto-informat)



A continuació (Figura 13), s'analitza la codelinquència en els grups prèviament identificats com d'inici primerenc (<14 anys en els auto-informats i <21 en l'oficial) i d'inici tardà (14+ i 21+, respectivament).

La gràfica de la Figura 13 mostra que tant amb dades auto-informades com amb els procedents de fonts oficials dels subjectes d'inici primerenc tenen una major tendència per la coparticipació delictiva. Aplicant una anàlisi de regressió logística binària, el model resultant és significatiu per a les dades oficials, i la codelinquència explica entre el 17 i el 23% de la variable dependent (Inici primerenc <21 / tardà 21+), i classifica correctament el 74,6% dels casos.

Pel que fa al tipus de delictes, i a aquests individualment considerats, l'índex de codelinquència correlaciona positivament amb l'escala de delinqüència general ($r = ,547$; $p < ,01$), l'escala de delictes no violents ($r = ,573$; $p < ,01$) i també en la construïda pels delictes violents ($r = ,393$, $p < ,01$).

Atenent a la possibilitat que la codelinquència mantingui relació amb la major variabilitat delictiva, es porta a terme la pertinent anàlisi (Taula 12). S'analitzen les mesures de varietat oficial i varietat auto-informada, resultant únicament significativa la correlació entre l'índex de codelinquència i la varietat auto-informada ($r = ,497$; $p < ,01$).

Taula 12. Índex de delinqüència i variabilitat delictiva

Condemnes per tipus de delictes diferents	Varietat oficial		Varietat auto-informada		
	Índex de codelinquència	n	Tipus de delictes diferents	Índex de codelinquència	n
1	1,33	1	1	,13	5
2	1,80	17	2	,67	5
3	2,01	15	3	1,63	19
4	2,42	12	4	2,80	12
5	2,55	15	5	2,36	14
6	1,70	7	6	2,82	10
7	,99	3	7	3	4
8	--		8	2,69	2
9	2,71	1	9	--	
Total	2,07	71	Total	2,07	71

Es constata que amb una major varietat delictiva s'incrementa el nombre de copartípcips.

5.2. Factors de risc associats a la conducta delictiva

Un cop finalitzada la descripció de les carreres delictives dels participants, es mostren les anàlisis orientades a establir la prevalença dels factors de risc, tant per al conjunt de la trajectòria vital dels subjectes, com, més específicament, per a cadascuna de les tres etapes vitals prèviament definides¹⁶.

En relació amb les dades utilitzades en aquest apartat cal precisar que les escales de risc relatives a *riscos personals* (RP), *manca de suport pro-social* (CS) i *oportunitats delictives* (Op) presenten una alta consistència interna (.790, .874 i .825 respectivament). En canvi, les anàlisis de consistència de les escales de delinqüència no presenten valors tan alts, el que resulta coherent amb la varietat delictiva que ja ha quedat acreditada en l'apartat precedent. En concret, els valors resultants de les anàlisis de consistència interna sobre les escales confeccionades amb informació sobre activitat delictiva coneguda a través de fonts oficials, són tan baixos que indiquen que les variables que les integren no mesuren un mateix constructe i no estan altament correlacionades, el que és indicador de la manca d'adequació de les fonts oficials com a mesura de la conducta delictiva. Així mateix, als efectes d'aquestes anàlisis, el valor de les dades oficials és en general menor que el de les dades auto-informades (Cuaresma, 2016).

Per aquesta raó, en aquest apartat es prescindeix de les dades oficials i únicament es duen a terme anàlisis amb les dades provinents d'auto-informe.

La informació sobre la construcció de les escales es pot consultar a l'Annex 2.

¹⁶ De conformitat amb l'exposat en la Introducció, les anàlisis aquí presentades es van dur a terme prenent com a base teòrica el proposat per Redondo (2015) en el model TRD en relació amb les tres fonts de risc: RP, MS i Op.

5.2.1. Prevalença i capacitat predictiva dels factors de risc

A la Taula 13 es presenten els resultats de l'anàlisi de correlació entre les diverses escales predictoras i les escales de delinqüència auto-informada. Es pot observar que la correlació de les escales de risc relatives a *carències en el recolzament pro-social* (CS) i *oportunitats delictives* (Op) és notable en els tres tipus de delictes. Les correlacions són especialment altes pel que fa als *delictes en general* i amb els *delictes no violents*.

Taula 13. Correlació entre escales de risc i escales de delinqüència (auto-informada)

	Ricos personals (RP)	Carències en el Recolzament Pro-social (CA)	Oportunitats delictives (Op)
Delictes en general	,557**	,721**	,619**
Delictes violents	,443**	,563**	,517**
Delictes no violents	,542**	,714**	,580**

** , La correlació és significativa al nivell 0,01 (bilateral)

A continuació, a la Taula 14, s'ofereixen els resultats de cadascuna de les escales de risc en relació amb les diverses tipologies delictives.

Taula 14. Correlació entre tipus delictius (auto-informats) i escales de risc

	RP	CS	Op
VCP	-,505**	-,227	-,381**
Furt	,376**	,322**	,365**
Robatori	,386**	,566**	,401**
Robatori amb violència / intimidació	,436**	,276*	,401**
Agressions / Lesions	,037	,133	,232*
Venda de drogues	,340**	,505**	,529**
Segrest / Retenció il·legal	,250*	,274*	,252*
Agressió sexual	,136	-,083	-,177
Homicidi / Assassinat	,011	,038	,121
Altres delictes no violents	,062	,115	,116

** La correlació és significativa al nivell 0,01 (bilateral).

* La correlació és significat al nivell 0,05 (bilateral).

Valorant cadascuna d'aquestes conductes independentment s'aprecia que l'escala *carències en el suport prosocial* (CS) és la que millor correlació estableix, seguida de la corresponent a les *oportunitats delictives* (Op).

Els valors de correlació entre les escales de risc i les escales de delinqüència auto-informada suggereixen un bon ajust del model proposat raó per la qual, mitjançant una anàlisi de regressió lineal múltiple, s'espera conèixer en quina mesura influeixen les tres escales de risc en les conductes delictives.

Gràcies a aquest procediment de regressió es constata que, en conjunt, les tres escales de risc permeten explicar el 55,6% de la variància de la delinqüència general auto-informada ($R^2_{\text{corregida}}=,556$; $p<0,01$).

Les anàlisis també indiquen que la variància explicada per la conducta delictiva violenta és el 33,5% ($R^2_{\text{corregida}}=,335$; $p<0,01$) i la de la conducta delictiva no violenta 52,9% ($R^2_{\text{corregida}}=,529$; $p<0,01$).

Finalment, per acabar aquest apartat, es realitza un nou procediment de regressió per passos successius en què es contrasta cadascuna de les escales de delinqüència amb el conjunt de 62 factors de risc analitzats. Aquest procediment descarta les variables que no aporten capacitat explicativa al model de regressió, destil·lant el conjunt i seleccionant únicament les variables que realment aporten potència explicativa al fenomen estudiat. El model resultant permet explicar el 66% de la variància de l'escala delinqüència en general, el 65,1% de la delinqüència violenta i el 61,9% de la delinqüència no violenta.

A la Taula 15 es detallen les variables predictorres per a cada escala de delinqüència.

S'observa una clara prevalença de les variables pertanyents a les carències en el suport prosocial. Solament en el model predictiu de la delinqüència violenta estan representades variables provinents de les tres escales de risc proposades per Redondo (2015). De les disset variables incloses en els tres models, cinc es corresponen de manera directa o indirecta a la relació amb amics, és a dir, el 29,4% de les variables. Quatre d'elles es repeteixen en dues escales i,

encara que amb diferents variables, el consum de tòxics i els problemes escolars són presents en les tres escales.

Taula 15. Models de regressió logística per passos successius: variables de risc i escales de delinqüència auto-informada

Escales	R^2 corregida	Variables explicatives
Delinqüència en general	,660**	RP – Justificació de l'ús de la violència RP – Ideacions o accions autolítiques RP – Edat d'inici consum drogues dures CS – Amics delinqüents en general CS – Assistència a l'escola
Delinqüència violenta	,651**	RP – Justificació de l'ús de la violència RP – Ideacions o accions autolítiques RP – Consum de drogues actualment CS – Amics delinqüents en general CS – Consum d'alcohol dels amics entre els 14 i els 17 anys CS – Mala relació amb professors i resta d'alumnes CS – Barri amb problemes, fins els 13 anys Op – Tenir consciència d'oportunitats per a delinquir actualment
Delinqüència no violenta	,619**	RP – Edat d'inici consum de drogues blandes CS – Amics encarcerats fins els 13 anys CS – Amics encarcerats actualment CS – Mala relació amb professors i resta d'alumnes

** La correlació és significativa al nivell 0,01 (bilateral).

* La correlació és significativament al nivell 0,05 (bilateral).

A la vista d'aquests resultats generals resulta oportú dur a terme anàlisis més detallades en cadascuna de les tres etapes de desenvolupament vital analitzades per conèixer la incidència i relació dels factors de risc amb el curs vital dels participants.

5.2.2. Factors de risc al llarg del curs vital

La primera anàlisi d'aquest apartat es presenta a la Taula 16. Es tracta de la correlació entre les escales de risc en les tres etapes vitals estudiades. Destaquen especialment les altes correlacions entre les *carències en el suport pro-social* (CS) i les *oportunitats delictives* (Op) en cadascuna de les tres etapes vitals. Les correlacions entre els riscos personals i les dues dimensions de risc restants resulten significatives durant la primera etapa de vida (fins als 13 anys). A més, els riscos personals fins als 13 anys correlacionen negativament amb els propis riscos personals en les altres dues etapes (entre els 14 i els 17,

i dels 17 anys en endavant), indicant que aquest tipus de riscos en els tres períodes s'exclouen mútuament i no se succeeixen de forma acumulativa.

Taula 16. Correlació entre les escales de risc al llarg de la vida

	I	II	III	IV	V	VI	VII	VIII	IX
I. RP fins als 13 anys	1	-,431* *	-,250**	,590* *	,230	,204	,314* *	,311* *	,081
II. RP de 14 a 17 anys		1	-,240*	,325* *	,030	,111	-,126	,108	,173
III. RP a partir de 17 anys			1	-,048	-,046	,021	-,186	-,185	-,002
IV. CS fins als 13 anys				1	,636* *	,243	,550* *	,381* *	,280*
V. CS de 14 a 17 anys					1	,601* *	,330* *	,512* *	,349* *
VI. CS a partir de 17 anys						1	,512* *	,415* *	,508* *
VII. Op fins als 13 anys							1	,365* *	,631* *
VIII. Op de 14 a 17 anys								1	,671* *
IX. Op a partir de 17 anys									1

** La correlació és significativa al nivell 0,01 (bilateral).

* La correlació és significativament al nivell 0,05 (bilateral).

Es va analitzar també la correlació entre les escales de risc per edats i les tres escales de conducta delictiva auto-informada. Aquesta informació es presenta a la Taula 17.

En aquestes anàlisis no es van observar correlacions significatives amb les escales de *riscos personals* (RP). Les escales de delictes amb què s'estableix millor correlació són la de *delinqüència en general* i *delinqüència no violenta*, encara que per escàs marge respecte a la *delinqüència violenta*.

Pel que fa a les franges d'edat es constata l'associació dels tres tipus de delinqüència en les etapes vitals analitzades, però és la corresponent al període fins als 13 anys la que millor correlaciona tant en *riscos personals* (RP) com en càrrecs en el *suport pro social* (CS). L'etapa vital que comprèn entre 14 i 17 anys, és la més important quant al seu efecte en les *oportunitats delictives* (Op). Pel que fa a les escales de delinqüència, la que millor correlaciona amb les escales predictives per etapes vitals és la de *delinqüència en general*.

Taula 17. Correlació entre les escales de risc al llarg de la vida i escales de delinqüència (auto-informades)

	Delinqüència en general	Delinqüència violenta	Delinqüència no violenta
RP fins als 13 anys	,383**	,344**	,331**
RP de 14 a 17 anys	-,074	-,100	-,027
RP a partir de 17 anys	,026	-,033	,083
CS fins als 13 anys	,571**	,461**	,549**
CS de 14 a 17 anys	,571**	,457**	,554**
CS a partir de 17 anys	,498**	,330**	,556**
Op fins als 13 anys	,446**	,363**	,425**
Op de 14 a 17 anys	,626**	,534**	,570**
Op a partir de 17 anys	,511**	,418**	,485**

** La correlació és significativa al nivell 0,01 (bilateral).

* La correlació és significativament al nivell 0,05 (bilateral).

A la Taula 18 s'analitza la correlació entre les escales de risc per edats i cadascuna de les conductes delictives estudiades.

Les conductes que millor correlacionen amb els riscos desagregades per etapes vitals són el robatori, el furt i la venda de drogues. Els delictes d'agressió sexual i especialment els de VCP correlacionen negativament amb els riscos, el que indica que la seva relació és inversa. Això és indicatiu d'una diferent exposició als factors de risc al llarg del desenvolupament vital d'aquests subjectes.

Pel que fa al tipus de riscos, la *carència de suport pro-social* (CS) fins als 13 anys i també entre els 14 i els 17 anys, es va identificar com l'escala amb millor correlació juntament amb les *oportunitats delictives* (Op) entre 14 i 17 anys. Aquestes tres escales presenten valors de correlació molt similars. En canvi, els *riscos personals* (RP) no van correlacionar amb les conductes estudiades d'una manera apreciable, llevat de la primera etapa vital, i això de forma residual.

Taula 18. Correlació entre les escales de risc al llarg de la vida i conductes delictives (auto-informades)

	VCP	Furt	Robatori	Robatori violència	Agressions / Lesions	Comerci drogues	Segrest / Retenció	Agressió sexual	Homicidi / Assassinat	Altres delictes no violents
RP fins als 13 anys	-,232*	,327**	,248*	,248*	,132	,211	,205	,172	-,034	,033
RP de 14 a 17 anys	-,180	,096	-,065	,042	-,121	-,084	-,034	-,133	-,129	,001
RP a partir de 17 anys	,092	-,092	,140	,048	-,109	-,024	-,069	-,023	,120	,249*
CS fins als 13 anys	-,026	,347**	,481**	,223	,189	,380**	,351**	,233*	,079	,171
CS de 14 a 17 anys	-,094	,427**	,386**	,242*	,228	,323**	,202	,039	,057	,312**
CS a partir de 17 anys	-,351**	,428**	,385**	,278*	,058	,361**	,188	-,152	,014	,262*
Op fins als 13 anys	-,052	,271*	,322**	,226	,199	,435**	,193	-,102	,124	-,011
Op de 14 a 17 anys	-,380**	,390**	,426**	,506**	,223	,481**	,239*	-,190	,103	,117
Op a partir de 17 anys	-,542**	,313**	,355**	,380**	,159	,438**	,285*	-,304**	,136	,092

** La correlació és significativa al nivell 0,01 (bilateral).

* La correlació es significat al nivell 0,05 (bilateral)

Tal com ja s'ha vist, les dades relatives als subjectes que cometen VCP són singulars. A la Taula 19 es pot constatar que això es deu al fet que la seva exposició als factors de risc és diferent a la de la resta d'integrants de la mostra. Es constata que els valors mitjans de cada una de les dimensions de risc difereixen de manera decisiva entre els que van cometre delictes de VCP i els que no ho van fer. La diferència és especialment intensa en els riscos personals i en les oportunitats delictives. En concret, en les oportunitats delictives a partir dels 17 anys i en els riscos personals fins els 13 anys, són les subescales de les tres etapes vitals on aquestes diferències són més accentuades, encara que en tots dos casos s'estenen al període comprès entre els 14 i 17 anys.

Amb la intenció d'intentar explicar aquestes clares diferències es comproven, des d'un punt de vista descriptiu, els resultats mitjans de cadascuna de les variables integrades en les escales de *riscos personals* (RP) i *oportunitats delictives* (Op).

Taula 19. Comparació entre els valors mitjans de les diverses escales (vcp vs no vcp)

	\bar{X}		
	Amb VCP	Sense VCP	Mostra completa
Riscos personals (RP)	16,71	26,39	22,89
Carències en el suport pro-social (CS)	20,34	24,58	23,07
Oportunitats delictives (Op)	21,22	33,01	28,75
RP fins als 13 anys	1,62	2,65	2,28
RP de 14 a 17 anys	1,17	1,74	1,53
RP a partir de 17 anys	,42	,29	,33
CS fins als 13 anys	3,54	3,64	3,61
CS de 14 a 17 anys	4,80	5,34	5,14
CS a partir de 17 anys	3,67	5,68	4,96
Op fins als 13 anys	5	5,39	5,25
Op de 14 a 17 anys	5,15	7,78	6,83
Op a partir de 17 anys	2,58	6,63	5,17

Com a resultat d'aquest anàlisi es constata que en la pràctica totalitat de les variables integrades en l'escala de riscos personals el grup de subjectes que no havien comès delictes de VCP supera en valors mitjans al de VCP, però aquest grup ofereix resultats mitjans superiors en un 38% a la resta de membres de la

mostra en la variable *Justificació del dany causat*. Els valors mitjans relatius al consum de tòxics, tant en edat d'inici, freqüència i varietat, són aclaparadorament superiors en el cas dels subjectes sense VCP.

Pel que fa a les variables integrades en l'escala *oportunitats delictives* (Op), destaca que els resultats per al grup sense VCP són sempre superiors que per a l'altre grup. Aquesta diferència s'incrementa en cadascuna de les tres etapes vitals valorades fins a arribar al 150% en l'última.

Per complementar aquesta informació resulta pertinent un breu apunt sobre el nombre de relacions sentimentals mantingudes pels membres de la mostra, la durada d'aquestes relacions i la valoració sobre les tensions experimentades en les mateixes. Aquest és un aspecte d'especial importància en l'estudi dels subjectes que cometen delictes de VCP.

A la Taula 20 és possible constatar que la valoració que els mateixos subjectes fan de les tensions i conflictes experimentats en les seves relacions sentimentals és pràcticament un 50% més en el grup de VCP que les relatives als subjectes que no havien comès delictes de VCP. Així mateix, l'índex de relacions sentimentals mantingudes al llarg de la seva vida pels subjectes del grup de VCP gairebé duplica al de la resta de subjectes, indicant una major promiscuïtat, el que en part també explicaria que l'índex de durada acumulada de les relacions prèvies sigui notablement superior. En canvi, l'índex de durada de la relació actual se situa en valors molt inferiors en el grup de VCP, un fet explicable per la comissió d'aquest tipus de delictes i el fet que els subjectes es trobessin en molts casos en fase d'execució de les condemnes associades als mateixos. Aquesta mateixa circumstància explicaria que el percentatge dels que mantenien una relació sentimental activa fos inferior en 10 punts al dels subjectes que no han comès delictes de VCP.

Taula 20. Comparació entre els valors mitjans de les diverses escales (vcp vs. No vcp)

	\bar{X}		
	Amb VCP	Sense VCP	Mostra completa
Percentatge de subjectes amb una relació sentimental actual (sobre el grup de referència)	27%	37%	34%
Índex de duració de la relació sentimental actual en funció de l'edat dels subjectes	1,2	3,4	2,8
Índex de duració de les relacions sentimentals anteriors en funció de l'edat dels subjectes	4	2,3	3,6
Índex del nombre de relacions sentimentals en funció de l'edat dels subjectes	4,3	3,2	3,6
Valoració sobre la tensió i conflictes en les relacions sentimentals	2,9	2	2,3

6. Conclusions

Els objectius principals d'aquesta investigació han estat: (1) analitzar les carreeres delictives dels delinqüents violents reincidents, avaluant la participació criminal al llarg de la seva trajectòria vital, des de la infantesa fins a l'edat adulta, mitjançant l'estudi de les seves principals dimensions (Inici, freqüència, gravetat, cronicitat, durada i coparticipació); (2) identificar els principals factors de risc associats a la conducta delictiva prèviament analitzada, i (3) conèixer les possibles diferències existents entre delinqüents violents i persistents amb VCP i aquells altres que no haguessin comès aquest tipus de delictes.

Els resultats d'aquest estudi no poden ser considerats conclouents, encara que no obstant això és possible extreure algunes conclusions útils per al millor coneixement criminològic de les trajectòries criminals d'un grup de delinqüents molt poc estudiats fins al moment, i per a la intervenció rehabilitadora, el disseny de programes i la predicció del risc, així com per al disseny de futures investigacions sobre aquesta matèria.

6.1. Carreres criminals

L'edat mitjana d'inici auto-informada se situa en 15,2 anys, i encara que aquesta xifra és una mica més alta que l'observada en altres investigacions (Moffitt *et al.*, 2001; Piquero *et al.*, 2007) es pot afirmar que s'ajusta a l'assentada per la recerca internacional i més habitual en els delinqüents més greus i reincidents.

En aquest grup l'inici tardà en la delinqüència és clarament excepcional, ja que el percentatge de participants que van iniciar la seva activitat delictiva més tard és una mica superior a l'apreciat en altres estudis (Moffitt *et al.*, 2001). Les dades indiquen que el grup de delinqüents violents reincidents no s'ajusta en això al que s'ha vingut constatant per bona part de la literatura científica. L'inici primerenc es produeix en major mesura en delictes menys greus, com els furts, mentre que els delictes violents i més greus presenten edats d'inici més tardanes.

Es constata per tant que la variable violència sembla ser determinant en el retard en l'inici de l'activitat delictiva, tal com ja s'evidencia en altres investigacions precedents (Piquero *et al.*, 2007). D'altra banda, segons Blumstein *et al.* (1986), l'inici en la delinqüència a edats més prematures sembla tenir relació amb una major freqüència i gravetat dels delictes. Les dades d'aquesta investigació confirmen que els que s'inicien abans acumulen major nombre de condemnes, tant en general com també per delictes violents.

Tot i que la cronicitat és la nota dominant en el grup estudiat, la major freqüència delictiva es concentra entre els 18 i els 25 anys, estenent-se fins gairebé els 40 anys. En alguns delictes la major freqüència es concentra encara més, és el cas dels delictes d'agressió sexual amb més del 50% dels delictes comesos abans dels 26 anys.

La marcada cronicitat delictiva dels subjectes participants s'evidencia en una corba de delinqüència que no s'ajusta en la seva distribució a l'observada en la major part de les investigacions internacionals. En lloc de l'habitual declivi posterior a l'adolescència i primera joventut, en aquest grup es va constatar una persistència notable fins ben entrada l'edat adulta i propera a la quarta dècada de vida.

En la present mostra s'ha constatat una relació positiva entre el nombre de condemnes i la implicació en delictes violents, igual que succeeix en el treball de Piquero *et al.* (2007). Aquesta relació positiva amb el nombre de condemnes s'aprecia també pel que fa a la varietat.

En termes generals s'aprecia una progressió gradual des de petits delictes de menor importància a altres de més rellevància i, també, més violents. En aquesta investigació també s'ha trobat que per determinats individus existiria una tendència excloent entre els delictes marcadament més violents (homicidis, assassinats i agressions sexuals) respecte d'alguns dels delictes menys greus, particularment el delicte de furt.

Respecte a la gravetat dels delictes, es constata que els subjectes valoren com més greus les conductes en què l'ús de la violència és més important i que l'e-

dat dels subjectes en el moment de la comissió del delicte és el millor indicador sobre escalament. Els delictes violents són considerats més greus a mesura que s'acumulen més condemnes, mentre que amb els delictes no violents succeeix el contrari. Així mateix, es constata que els subjectes que s'inicien més tardanament a l'activitat delictiva valoren els seus delictes com menys greus que els més precoços.

D'altra banda, en aquest grup s'observa un procés d'agreujament delictiu coherent amb el constatat per Le Blanc i Fréchette (1989), que suggerien que les conductes delictives més greus, i particularment les violentes, s'inicien a partir de la meitat de l'adolescència i primera joventut, seguint un procés gradual des de conductes de menor entitat fins conductes més greus. En la present investigació les seqüències de progressió o escalament observades són també diferents, però no exactament oposades.

Els subjectes identificats com crònics en aquesta investigació són aquells que acumulen cinc o més condemnes, però a més d'una més extensa durada de les carreres delictives i un nombre de condemnes considerablement gran, a causa de les característiques de la mostra, no és possible extreure més informació sobre la cronicitat dels participants. Un aspecte notable relacionat amb la cronicitat és que la durada mitjana de les carreres auto-informades és de 17,8 anys, un valor molt superior als obtinguts en altres in-investigacions.

Pel que fa a la coparticipació delictiva hi ha diversos aspectes a destacar. En primer lloc, la delinqüència d'aquest grup és majoritàriament col·laborativa. La major tendència a la coparticipació va de la mà de la variabilitat delictiva ja que l'augment de la varietat delictiva va lligada en aquest grup a l'increment de la coparticipació delictiva.

Cal destacar especialment en aquest punt el cas de les agressions sexuals. En aquest tipus delictiu el cent per cent dels subjectes van cometre els fets en solitari.

La major coparticipació delictiva ha resultat tenir relació directa amb la menor edat en l'inici de la carrera delictiva i amb la major varietat d'aquesta.

6.2. Factors de risc

En relació amb els factors de risc predictors de la conducta delictiva violenta i persistent, s'extreuen les següents conclusions.

Les anàlisis de regressió logística mostren que el model de tres di-mensions de risc explica el 55,6% de la conducta delictiva en general. Però quan les variables són analitzades de forma desagregada mitjançant un model de regressió per passos successius, eliminant aquelles que no ofereixen capacitat explicativa, s'obtenen resultats molt més contundents, arribant a explicar el 66% de la variància de la conducta delictiva violenta.

Així mateix, el conjunt de variables que expliquen aquesta variància són coherents amb el model TRD, i descriuen un model parsimoniós i d'acord amb el principi de convergència entre riscos de diferent naturalesa que proposa Redondo (2015).

En analitzar l'evolució de les escales de risc al llarg del curs vital, es constata que els riscos personals experimentats fins als 13 anys s'associen a les mancances en el suport prosocial i les oportunitats delictives durant aquest mateix període vital i també, encara que escassament, fins als 17 anys. Tanmateix, els riscos personals no es vinculen en termes de correlació amb la conducta delictiva auto-informada.

Els riscos personals presenten una escassa capacitat predictiva, ja que les anàlisis han permès concloure que són les mancances en el suport pro-social experimentades fins als 13 anys i les oportunitats delictives percebudes a partir dels 14 les que millor prediuen la conducta delictiva .

Els resultats d'aquesta investigació sobre la variació dels factors de risc en les tres etapes vitals analitzades són també coherents amb la proposta de Sampson i Laub (1993; 2005), quan afirmen que els mecanismes de control informal exerceixen un efecte causal en la conducta delictiva i, al seu torn, el tipus de control social exercit sobre els individus varia en funció de l'edat d'aquests.

Aquestes postures es confirmen amb les dades d'aquesta investigació. D'una banda, els valors de les correlacions entre les subescales de les tres fonts de risc al llarg de la trajectòria vital mostren que hi ha una coincidència temporal entre elles, amb especial incidència en el període comprès entre els 14 i els 17 anys . Així mateix, les variables relatives al contacte amb amics antisocials i l'escassa vinculació amb l'escola, així com els conflictes amb professors i companys en aquest mateix període, juntament amb les variables integrants de l'escala de risc d'oportunitats delictiva, en concret el temps passat amb els amics en activitats de tipus no estructurat ni supervisat, es converteixen en els millors predictors de les conductes delictives.

En virtut de tot l'exposat fins ara, es pot afirmar que el desenvolupament de les carreres criminals dels subjectes estudiats efectivament es vincula a la pròpia evolució dels esdeveniments de la vida dels individus.

6.3. Delinqüents de VCP

Quant a l'estudi particular de les carreres criminals i els factors de risc dels delinqüents de VCP s'ha pogut constatar que, pel que fa a les carreres criminals, en termes generals, no hi ha grans diferències amb la resta de delinqüents violents i persistents.

Els delinqüents amb VCP presenten valors equivalents a la resta en les diverses dimensions analitzades. Únicament s'han apreciat algunes diferències d'escassa entitat com que, de mitjana, no s'acumulin tantes condemnes, mostrin menor nombre de condemnes per delictes no violents, presentin valors de varietat delictiva una mica superiors i no presentin canvis en l'auto-valoració de l'escalament de la gravetat dels delictes comesos. Pel que fa a la descripció de les carreres delictives, la diferència més notable entre els dos grups és potser el menor nombre de copartíips en el grup de VCP.

Les diferències realment notables entre un i altre grup s'han trobat en analitzar els factors de risc. Aquesta diferència és molt accentuada en els riscos personals i en les oportunitats delictives. Aquestes diferències són, en conjunt, favo-

rables per als integrants del grup de VCP, els que haurien experimentat molts menys riscos per a la delinqüència al llarg del seu curs vital. Únicament en valorar la variable *Justificació del dany causat* els integrants del grup VCP van superar a la resta de membres de la mostra. El grup sense VCP en canvi va obtenir valors molt més alts en variables clara i persistentment validades com a factors de risc com són el consum de tòxics.

Finalment, els subjectes amb delictes de VCP van referir percentatges molt més elevats de conflictivitat en les seves relacions sentimentals, així com valors més elevats que la resta en indicadors de promiscuïtat.

6.4. Limitacions

Aquesta investigació té una limitació important en la manca d'amplitud i heterogeneïtat de la mostra utilitzada. Amb la selecció d'aquesta mostra s'han pogut descriure les seves carreres delictives i completar el primer dels objectius específics inicialment assenyalats, aconseguint amb això cobrir una limitació freqüent en estudis d'aquest tipus. No obstant això, l'absència d'un major nombre d'individus, amb conductes delictives no tan greus o fins i tot sense trajectòria criminal coneguda, a manera de grup control, ha dificultat la consecució del segon dels objectius específics en limitar la capacitat discriminativa i la identificació dels factors de risc principals.

En segon lloc, s'ha observat una limitació relativa a un altre aspecte propi del disseny de la investigació i que es relaciona també amb la selecció dels integrants de la mostra. Així, a causa que es va optar per seleccionar subjectes que representessin de manera tan fidedigna com fos possible la realitat de la població de delinqüents greus i violents, en no integrar aquests una cohort d'edats equivalents. Aquesta decisió metodològica va implicar la minva de representativitat en els grups d'edat més avançada.

Encara que al realitzar els anàlisis predictius sobre les variables i no sobre les escales, els riscos personals si prenen rellevància, s'observa una exclusió d'aquest tipus de riscos en els diversos models explicatius integrats. Això pot tenir

la seva explicació en la configuració de la mostra. Cal plantejar la possibilitat que es tracta d'un grup relativament homogeni de subjectes que reuneixen característiques molt similars pel que fa a personalitat, actituds, esdeveniments vitals i consum de drogues, tal com va enunciar Moffitt (1993) per als delinqüents persistents al llarg de la vida, aquestes similituds hagin restat capacitat discriminativa a l'escala de riscos personals.

7. Propostes i futures línies d'investigació

Les futures investigacions que s'ocupin de l'estudi de les carreres criminals de delinqüents violents i persistents haurien d'incloure un grup control, integrat per delinqüents menys greus i persistents o, fins i tot, per població general. Així mateix, els investigadors haurien de tractar d'ampliar les mostres i obtenir informació oficial més detallada sobre les trajectòries delictives dels participants.

Els resultats obtinguts permeten anticipar que el model TRD pot ser un bon mètode teòric per explicar les conductes delictives més greus i persistents, i les futures investigacions haurien d'intentar corroborar la seva validesa.

El model tipològic (Holtzworth-Munroe i Stuart, 1994) en el qual s'ha basat aquesta investigació per a la selecció dels delinqüents de VCP, s'ha revelat com a útil però insuficient. Des de la perspectiva de la carrera criminal dels subjectes classificats com a violents en general / antisocials o instrumentals s'ajusten en la seva major part a la consideració de delinqüents crònics, però pel que fa als riscos per a la conducta delictiva analitzats presenten marcats trets distintius respecte de la resta de delinqüents violents i persistents. Per aquesta raó, caldria que en futures investigacions es faci ús d'instruments d'avaluació de personalitat que complementin al qüestionari de riscos. En aquest sentit, seria particularment interessant que s'emprés alguna eina de valoració de la psicopatia. En el cas del grup de subjectes amb delictes de VCP aquesta proposta resulta especialment interessant, ja que la falta d'equivalència entre els factors de risc d'aquest grup de delinqüents i els de la resta de delinqüents violents i persistents, requereix d'un estudi diferencial i detallat que hauria de prendre en consideració possibles diferències en el pla psicopatològic.

Pel que fa a l'exercici professional de la rehabilitació de delinqüents, els resultats d'aquesta investigació permeten suggerir que els models de predicció dirigits a determinar el risc de reiteració delictiva haurien de tenir en compte i incorporar la perspectiva del curs vital i donar més importància a la trajectòria delictiva dels delinqüents. D'aquesta manera, tot i que en general les escales de valoració del risc incorporen alguns factors relacionats amb la història crimi-

nal i violenta dels delinqüents avaluats¹⁷, aquests factors de caire històric haurien ampliar-se i donar cabuda a noves variables que incloguessin de forma més precisa el període central de la adolescència (14 a 17 anys) que, tal com ha quedat acreditat en aquesta investigació, resulten essencials per a poder predir la conducta delictiva violenta i crònica. Un bon exemple d'això seria la incorporació de variables relatives a l'històric de relacions amb amics delinqüents al llarg d'aquest període vital. També estaria indicat la incorporació de factors o variables directament relacionades amb la consciència d'exposició a oportunitats delictives i amb la disposició dels subjectes per aprofitar-les.

Així mateix, en els processos d'avaluació específica desenvolupats pels professionals de la rehabilitació de delinqüents, caldria incloure aquestes mateixes variables criminològiques, molt especialment en les entrevistes semiestructurades que, en diversos moments de l'internament i amb múltiples finalitats, se solen dur a terme durant l'execució de les condemnes de privació de llibertat.

Finalment, en els programes d'intervenció rehabilitadora dirigits específicament als delinqüents de VCP seria convenient incorporar un sistema de cribatge o selecció que permetés identificar els subjectes que, més enllà de la circumstancial comissió d'aquest tipus de delictes, responguin al perfil de delinqüents crònics. El desenvolupament d'una àrea d'intervenció específica, o fins i tot un programa diferenciat i especialitzat per a aquest grup de delinqüents, que tingués en compte les variables i trets distintius evidenciats en aquesta investigació resulta prioritari.

17 Així per exemple l'escala RisCanvi (Andrés-Pueyo, Arbach i Redondo, 2010), una eina pròpia del sistema penitenciari català.

8. Referències bibliogràfiques

- Aebi, M. F. (2006). *Comment mesurer la délinquance?* Paris: Armand Colin.
- Aebi, M. F. (2008). *Temas de criminología*. Madrid: Dykinson.
- Aebi, M. F. (2009). Self-reported delinquency surveys in Europe. En R. Zauberman (Ed.), *Self-reported crime and deviance studies in Europe. Current state of knowledge and review of use* (pp. 11-49). Bruselas: VUBPRESS.
- Aebi, M. F. i Linde, A. (2010). El misterioso caso de la desaparición de las estadísticas policiales españolas. *Revista Electrónica de Ciencia Penal y Criminología*, 12(7): 1-30.
- Amor, P. J., Echeburúa, E. i Loinaz, I. (2009). ¿Se puede establecer una clasificación tipológica de los hombres violentos contra su pareja? *International Journal of Clinical and Health Psychology*, 9(3), 519-539.
- Andrés-Pueyo, A. (2009). La predicción de la violencia contra la pareja. En E. Echeburúa, J. Fernández-Montalvo y P. de Corral (Eds.). *Predicción del riesgo de homicidio y violencia grave en la relación de pareja. Instrumentos de evaluación del riesgo y adopción de medidas de protección* (pp. 21-53). Valencia: Centro Reina Sofía.
- Andrés-Pueyo, A., Arbach, K. i Redondo, S. (2010). *Memoria técnica de la construcción del protocolo y las escalas de valoración de riesgo de violencia para delincuentes violentos (RisCanvi-S; RisCanvi-C y e-RisCanvi)*. Barcelona: Departamento de Justicia. Generalitat de Catalunya.
- Andrés-Pueyo, A. i Redondo, S. (2004a). *Predicción de la conducta violenta: estado de la cuestión*. Comunicación presentada en la Mesa 4ª: Evaluación y predicción de la violencia, en el Congreso de Criminología, Violencia y Sociedad. Salamanca, 1-3 de abril.

- Andrés-Pueyo, A. i Redondo, S. (2004b). *Instrumentos y técnicas de predicción del comportamiento violento*. I Congreso de Psicología Jurídica y Forense en Red, 3-14 de mayo de 2004.
- Andrews, D. A. i Bonta, J. (1994). *The psychology of criminal conduct* (1ª ed.). Cincinnati: Anderson.
- Babinski, L. M., Hasrtsough, C. S. i Lambert, N. M. (2001). A comparison of self-report of criminal involvement and official arrest records. *Aggressive behavior*, 27, 44-54.
- Beaver, K. M. (2009). Aggression and Crime. A J. Mitchell Miller (Ed.), *21st Century Criminology: A Reference Handbook* (pp. 36-43). Thousand Oaks, Los Angeles: Sage Publications.
- Benson, M. L. (2013). *Crime and the Life Course: An Introduction* (2a ed.). New York: Routledge.
- Bergman, L. R. i Andershed, A. (2009). Predictors and outcomes of persistent or age-limited registered criminal behaviour: a 30-year longitudinal study of a Swedish urban population. *Aggressive Behavior*, 35(2), 164-178.
- Blokland, A. A. i Nieuwbeerta, P. (2005). The effects of life circumstances on longitudinal trajectories of offending. *Criminology*, 43(4), 1203-1240.
- Blumstein, A. (2016). From Incapacitation to Criminal Careers. *Journal of Research in Crime and Delinquency*, 53(3), 291-305.
- Blumstein, A. i Cohen, J. (1979). Estimation of individual crime rates from arrest records. *Journal of Criminal Law and Criminology*, 70, 561-585.
- Blumstein, A., Cohen, J. i Farrington, D. P. (1988). Criminal career research: Its value for criminology. *Criminology*, 26, 1-35.
- Blumstein, A., Cohen, J. i Hsieh, P. (1982). *The Duration of Adult Criminal Careers-Final Report*. Washington, DC: National Institute of Justice.

- Blumstein, A., Cohen, J., Roth, J. A. i Visher, C. A. (Ed.). (1986). *Criminal Careers and "Career Criminals"* (vols. 1-2). Washington, DC: National Academy Press.
- Braiker, H., Peterson, M. i Polich, S. (1978). *Doing Crime: A Survey of California Prison Inmates*. Santa Monica, California: Rand Corporation.
- Brame, R., Fagan, J., Piquero, A. R., Schubert, C. A. i Steinberg, L. (2004). Criminal careers of serious delinquents in two cities. *Youth Violence and Juvenile Justice*, 2(3), 256-272.
- Brasfield, R. (2015). Revisiting the derivation of batterer subtypes. *Journal of Interpersonal Violence*, 30(20), 3467-3478.
- Campbell, J. C., Webster, D., Koziol-MacLain, J., Block, C., Campbell, D., Curry, M. A., Gary, F., ... Sharps, P. (2003). Risk factors for femicide in abusive relationships: Results from a multisite case control study. *American Journal of Public Health*, 93, 1089-1097.
- Capdevila, M. i Ferrer, M. (2009). *Tasa de reincidencia penitenciaria 2008*. Barcelona: Centre d'Estudis Jurídics i Formació Especialitzada. Recuperado de http://justicia.gencat.cat/ca/ambits/formacio_recerca_documentacio/recerca/cataleg_d_investigacions/
- Capdevila, M., Blanch, M., Ferrer, M., Andrés, A., Framis, B., Comas, N.,... Mora, J. (2015). *Tasa de reincidencia penitenciaria 2014*. Barcelona: Centre d'Estudis Jurídics i Formació Especialitzada. Recuperado de http://justicia.gencat.cat/ca/ambits/formacio_recerca_documentacio/recerca/cataleg_d_investigacions/
- Capdevila, M., Ferrer, M., Arronis, O., Blanch, M., Cañamares, A., Castel, L.,... Mutilva, N. (2011). *Trayectorias de vida de los extranjeros encarcelados*. Barcelona: Centre d'Estudis Jurídics i Formació Especialitzada. Recuperado de

http://justicia.gencat.cat/ca/ambits/formacio_recerca_documentacio/reerca/cataleg_d_investigacions/

Case, S. P. i Haines, K. R. (2009). *Understanding youth offending: Risk factors research policy and practice*. Cullompton: Willan Publishing.

Cavanaugh, M. M. i Gelles, R. J. (2005). The utility of male domestic violence offender typologies: New directions for research, policy, and practice. *Journal of Interpersonal Violence*, 20, 155-166.

Cid, J. (2007). ¿Es la prisión criminógena?: un análisis comparativo de reincidencia entre la pena de prisión y la suspensión de la pena. *Revista de derecho penal y criminología*, 2(19), 427-456.

Cid, J. (2013). Balance del 2012 y retos de futuro. *Revista Española de Investigación Criminológica*, 11, 1-2. Recuperado de <http://reic.criminologia.net/>

Cid, J. (2016). *Estudio longitudinal sobre el proceso de reinserción de personas encarceladas*. Barcelona: Centre d'Estudis Jurídics i Formació Especialitzada. Recuperado de http://justicia.gencat.cat/ca/ambits/formacio_recerca_documentacio/reerca/cataleg_d_investigacions/

Cid, J. i Martí, J. (2011). *El proceso de desistimiento de las personas encarceladas. Obstáculos y apoyos*. Barcelona: Centre d'Estudis Jurídics i Formació Especialitzada. Recuperado de http://justicia.gencat.cat/ca/ambits/formacio_recerca_documentacio/reerca/cataleg_d_investigacions/

Clear, T. R. i Frost, N. A. (2014). *The Punishment Imperative: The Rise and Failure of Mass Incarceration in America*. New York: New York University Press.

- Cleveland, M. J., Feinberg, M. E., Bontempo, D. E. i Greenberg, M. T. (2008). The role of risk and protective factors in substance use across adolescence. *Journal of Adolescent Health, 43*(2), 157-164.
- Consejo General del Poder Judicial [CGPJ]. (2008). *Primer informe sobre la Jurisdicción de Menores. Análisis de las conductas antisociales y delictivas de los jóvenes en España*. [Madrid]: Consejo General del Poder Judicial - Universidad de Castilla La Mancha. Recuperado de <http://www.poderjudicial.es/cgpj/es/Poder-Judicial/Consejo-General-del-Poder-Judicial/Actividad-del-CGPJ/Estudios/Primer-Informe-sobre-la-Jurisdiccion-de-Menores-- analisis-de-las-conductas-antisociales-y-delictivas-de-los-jovenes-en-Espana->
- Cuaresma, D. (2009). *Factores de riesgo y protección para la conducta antisocial. Una aproximación empírica a partir del modelo del Tiple Riesgo Delictivo*. (Memoria de investigación no publicada). Barcelona: Universitat de Barcelona.
- Cuaresma, D. (2010). El informe criminológico en el contexto penitenciario. *Revista de derecho penal y criminología, 3*(3), 339-352.
- Cuaresma, D. (2016). *Carreras criminales y principales factores de riesgo en delincuentes violentos*. (Tesi doctoral, no publicada). Barcelona: Universitat de Barcelona.
- Cullen, F. T. (2011). Beyond Adolescence-Limited Criminology: Choosing Our Future? The American Society of Criminology 2010 Sutherland Address. *Criminology, 49*(2), 287-330.
- Cullen, F. T., Jonson, C. L. i Nagin, D. S. (2011). Prisons do not reduce recidivism the high cost of ignoring science. *The Prison Journal, 91*(3 supl.), 48S-65S.

- Dolan, M. i Doyle, M. (2000). Violence risk prediction. Clinical and actuarial measures and the rol of Psicopathy Checklist. *British Journal of Psychiatry*, 177, 303-311.
- Douglas, K. i Webster, C.D. (1999). The HCR-20 violence risk assessment scheme: concurrent validity in a sample of incarcerated offenders. *Criminal justice and behaviour*, 1(26), 3-19.
- Dunlap, E. i Johnson, B. D. (1999). Gaining access to hidden populations: strategies for gaining cooperation of drug sellers/dealers and their families in ethnographic research. *Drugs and Society*, 14, 127-149.
- Echeburúa, E. i Fernández-Montalvo, J. (2007). Male batterers with and without psychopathy: An exploratory study in Spanish prisons. *International Journal of Offender Therapy and Comparative Criminology*, 51(3), 254-263.
- Echeburúa, E. i Redondo, S. (2010). *¿Por qué víctima es femenino y agresor masculino?: la violencia contra la pareja y las agresiones sexuales*. Madrid: Pirámide.
- Elliott, D. S. i Ageton. S. S. (1980). Reconciling race and class differences in self-reported and official estimates of delinquency. *American Sociological Review*, 45(1), 95-110.
- Elliott, D. S., Huizinga, D. i Morse, B. (1986). Self-reported violent offending: A descriptive analysis of juvenile violent offenders and their offending careers. *Journal of interpersonal violence*, 1(4), 472-514.
- Ellis, L., Beaver, K. M. i Wright, J. (2009). *Handbook of crime correlates*. San Diego: Elsevier.
- Ensign, J. (2003). Ethical issues in qualitative health research with homeless youths. *Journal of advanced nursing*, 43(1), 43-50.

- Ezell, M. E. i Cohen, L. E. (2005). *Desisting from crime: Continuity and change in long-term crime patterns of serious chronic offenders*. New York: Oxford University Press.
- Farrington, D. P. (1998). Predictors, causes, and correlates of male youth violence. *Crime and justice*, 24, 421-475.
- Farrington, D. P. (2001). *What has been learned from self-reports about criminal careers and the causes of offending?* Londres: Home Office.
- Farrington, D. P. (2003). "Key Results from the First Forty Years of the Cambridge Study in Delinquent Development". En T.P. Thornberry y M.D. Krohn (eds.), *Taking Stock of Delinquency: An Overview of Findings from Contemporary Longitudinal Studies* (pp. 137-183). New York: Kluwer/Plenum.
- Farrington, D. P. (2005). *Integrated Developmental & Life-Course Theories of Offending*. New Brunswick: Transaction Publishers.
- Farrington, D. P. (2007). Advancing Knowledge About Desistance. *Journal of Contemporary Criminal Justice*, 23 (1), 125-134.
- Farrington, D. P. i Coid, J. W. (Ed.) (2003). *Early Prevention of Adult Antisocial Behaviour*. Cambridge: Cambridge University Press.
- Farrington, D. P. i Hawkins, J. D. (1991). Predicting participation, early onset and later persistence in officially recorded offending. *Criminal Behaviour and Mental Health*, 1(1), 1-33.
- Farrington, D. P. i Loeber, R. (2013). Two approaches to developmental / life-course theorizing. En Cullen, F. i Wilcox, P. (Ed.), *The Oxford Handbook of Crime Prevention* (226-289). Oxford: Oxford University Press.
- Farrington, D. P., Loeber, R., Stouthamer-Loeber, M., Van Kammen, W. B. i Schmidt, L. (1996). Self-reported delinquency and a combined delinquency seriousness scale based on boys, mothers, and teachers:

Concurrent and predictive validity for African-Americans and Caucasians. *Criminology* 34(4), 493-517.

Farrington, D. P., Coid, J. W., Harnett, L., Jolliffe, D., Soteriou, N., Turner, R. i West, D. J. (2006). *Criminal careers up to age 50 and life success up to age 48: New findings from the Cambridge Study in Delinquent Development*. London: Home Office.

Farrington, D. P., Loeber, R., Elliott, D. S., Hawkins, J. D., Kandel, D. B., Klein, M. W., McCord, J., Rowe, D. C. i Tremblay, R. E. (1990). Advancing knowledge about the onset of delinquency and crime. *Advances in clinical child psychology* (pp. 283-342). New York: Springer.

Farrington, D. P., Ohlin, L. E. i Wilson, J. Q. (1986). *Understanding and controlling crime: Toward a new research strategy*. New York: Springer-Verlag.

Farrington, D. P. i West, D. J. (1993). Criminal, penal and life histories of chronic offenders: Risk and protective factors and early identification. *Criminal Behaviour and Mental Health*, 3, 492-523.

Farrington, D. P., West, D. J. (2009). "The development of offending from age 8 to age 50: Recent results from the Cambridge Study in Delinquent Development". *Monatsschrift fur Kriminologie und Strafrechtsreform*. 92, 160-173. García España E. i Pérez Jiménez F. (2004). *Evolución de la delincuencia en España y Andalucía: Análisis e interpretación de las estadísticas oficiales*. Málaga: Instituto Andaluz Interuniversitario de Criminología y Fundación El Monte.

García-Jiménez, J. J., Godoy-Fernández, C., Llor-Esteban, B. i Ruiz-Hernández, J. A. (2014). Differential profile in partner aggressors: Prison vs. mandatory community intervention programs. *The European Journal of Psychology Applied to Legal Context*, 6, 69-77.

- Garrido, V. (2014). *La Criminología Positiva: su importancia en la teoría y en la política criminal*. Conferència de cloenda del X Congreso Español de Criminología. Granada.
- Garrido, V. i Anyela, L. (2003). Serious (violent and chronic) juvenile offenders: A systematic review of treatment effectiveness in secure corrections. Proposal Submitted to the Campbell Collaboration Crime and Justice Group.
- Gendreau, P., Little, T. i Goggin, C. (1996). A meta-analysis of the predictors of adult offender recidivism: what works! *Criminology*, 34(4), 575-607.
- Glueck, S. i Glueck, E. T. (1950). *Unraveling Juvenile Delinquency*. Cambridge: Harvad University Press.
- Gómez-Martín, V. (2007). *El Derecho penal de autor*. Valencia: Tirant lo blanch.
- Gondolf, E. W. (1988). Who are those guys? Toward a behavioural typology of batterers. *Violence and Victims*, 3(3), 187-203.
- Gondolf, E.W. (2004). Evaluating batterer counseling programs: A difficult task showing some effects. *Aggression and Violent Behavior*, 9, 605-631.
- Gondolf, E.W. i White, R.J. (2001). Batterer program participants who repeatedly reassault: Psychopathic tendencies and other disorders. *Journal of Interpersonal Violence*, 16, 361-380.
- Görge, T. i Rabold, S. (2009). Self-reported delinquency studies in Germany. En R. Sauberman (Ed.). *Self-reported crime and deviance studies in Europe. Current state of knowledge and review of use* (pp. 125-154). Bruselas: VUBPRESS.
- Gottfredson, M. R. i Hirschi, T. (1987). The Methodological Adequacy of Longitudinal Research on Crime. *Criminology*, 25, 581-614.
- Gottfredson, M. R. i Hirschi, T. (1990). *A general theory of crime*. Stanford: Stanford University Press.

- Gottfredson, M. R. i Hirschi, T. (2016). The Criminal Career Perspective as an Explanation of Crime and a Guide to Crime Control Policy. The View from General Theories of Crime. *Journal of Research in Crime and Delinquency*, 53(3), 406-419.
- Hanson, R. K. (2005). Twenty Years of Progress in Violence Risk Assessment. *Journal of Interpersonal Violence*, 20(2), 212-217.
- Hare, R. D. (1991). *Hare Psychopathy Checklist Revised (PCL-R)*. Toronto: Multi-Health Systems Inc.
- Hart, S. D., Dutton, D. G. i Newlove, T. (1993) The prevalence of personality disorder amongst wife assaulters. *Journal of Personality Disorders*, 7, 329-341.
- Hawkins, J. D. i Herrenkohl, T. I. (2003). Prevention in the school years. En D. P. Farrington y J. Coid, (Eds.). *Early prevention of adult antisocial behaviour* (pp. 265-291). Cambridge: Cambridge University Press.
- Herrenkohl, T. I., Maguin, E., Hill, K. G., Hawkins, J. D., Abbott, R. D. i Catalano, R. F. (2000). Developmental risk factors for youth violence. *Journal of Adolescent Health*, 26(3), 176-186.
- Hilton, N. Z., Harris, G. T., Popham, S. i Lang, C. (2010). Risk assessment among incarcerated male domestic violence offenders. *Criminal Justice and Behavior*, 37, 815-832.
- Hindelang, M. J., Hirschi, T. i Weis, J. G. (1979). Correlates of delinquency: The illusion of discrepancy between self-report and official measures. *American Sociological Review*, 44(6), 995-1014.
- Hirschi, T. i Gottfredson, M. (1983). Age and the explanation of crime. *American journal of sociology*, 89(3), 552-584.

- Holtzworth-Munroe, A. (2000). A typology of men who are violent toward their female partners: Making sense to the heterogeneity in husband violence. *Current Directions in Psychological Science*, 9(4), 140-143.
- Holtzworth-Munroe, A., Meehan, J.C., Herron, K., Rehman, U. i Stuart, G.L. (2003). Do subtypes of martially violent men continue to differ over time? *Journal of Consulting and Clinical Psychology*, 71, 728-740.
- Holtzworth-Munroe, A. i Stuart, G. L. (1994). Typologies of male batterers: Three subtypes and the differences among them. *Psychological Bulletin*, 116(3), 476-497.
- Hoyle, C. i Zedner, L. (2012). Victims, victimization, and criminal justice. En M. Maguire, R. Morgan y R. Reiner (Eds.). *The Oxford handbook of criminology* (pp. 461-495). Oxford: Oxford University Press.
- Huizinga, D. i Henry, K. L. (2008). The effect of arrest and justice system sanctions on subsequent behavior: Findings from longitudinal and other studies. In The long view of crime: A synthesis of longitudinal research. En Liberman, A. M. *The Long View of Crime: A Synthesis of Longitudinal Research* (pp. 220-254). New York: Springer.
- Instituto Nacional de Estadística [INE] (2015), [base de datos]. Madrid: Instituto Nacional de Estadística. Recuperat de <http://www.ine.es/>
- Jacques, S. i Wright, R. (2010). Apprehending criminals: The impact of law on offender-based research. En W. Bernasco, *Offenders on offending: Learning about crime from criminals* (pp. 23-48). New York: Routledge.
- Jakobs, G. i Cancio, M. (2003). *Derecho penal del enemigo*. Madrid: Civitas.
- Jolliffe, D., Farrington, D. P., Hawkins, J. D., Catalano, R. F., Hill, K. G. i Kosterman, R. (2003). Predictive, concurrent, prospective and retrospective validity of self-reported delinquency. *Criminal Behaviour and Mental Health*, 13(3), 179-197.

- Junger-Tas, J. i Marshall, I. H. (1999). The self-report methodology in crime research. *Crime and Justice*, 25, 291-367.
- Junger-Tas, J., Terlouw, G. J. i Klein, M. W. (1994). *Delinquent behavior among young people in the western world*. Amsterdam: Kugler.
- Killias, M., Aebi, M. i Ribeaud, D. (2000). Does community service rehabilitate better than short-term imprisonment? Results of a controlled experiment. *Howard Journal of Criminal Justice*, 39, 40-57.
- Killias, M., Redondo, S. i Sarnecki, J. (2011). European perspectives. En R. Loeber y D. P. Farrington (Eds.), *From juvenile delinquency to adult crime: Criminal careers, justice policy and prevention* (pp. 278-314). Oxford: Oxford University Press.
- Kingsnorth, R. (2006). Intimate partner violence: Prediction of recidivism in a sample of arrestees. *Violence Against Women*, 12(10), 917-935.
- Kiss, L., Schraiber, L. B., Hossain, M., Watts, C. i Zimmerman, C. (2015). The link between community-based violence and intimate partner violence: The effect of crime and male aggression on intimate partner violence against women. *Prevention Science*, 16(6), 881-889.
- Kivivuori, J. (2009). "Self-report delinquency surveys in Finland. Pp. 77-100 En R. Zauberman (Ed.). *Self-reported crime and deviance studies in Europe. Current state of knowledge and review of use* (pp. 77-100). Brussels: VUBPRESS.
- Klein, A. R. i Tobin, T. (2008). A longitudinal study of arrested batterers, 1995-2005. Career criminals. *Violence Against Women*, 14, 132-157.
- Laub, J. (2011). The development of criminals. Life-course theories. En J. R. Lilly, F. T. Cullen y R. A. Ball, R. A. *Criminological theory: Context and consequences* (pp. 384-416). Thousand Oaks, Los Angeles: Sage Publications.

- Laub, J. H. i Sampson, R. J. (2003). *Shared beginnings, divergent lives: Delinquent boys to age 70*. Cambridge: Harvard University Press.
- Le Blanc, M. i Frechette, M. (1989). *Male criminal activity from childhood through youth: Multilevel and developmental perspectives*. New York: Springer-Verlag.
- Levine, R. J. (1995). Adolescents as research subjects without permission of their parents or guardians: ethical considerations. *Journal of Adolescent Health*, 17, 287-297.
- Lin, S., Su, C., Chou, F.H., Chen, S., Huang, J., Wu, G.T., ... Chen, C. (2009). Domestic violence recidivism in high-risk Taiwanese offenders after the completion of violence treatment programs. *Journal of Forensic Psychiatry & Psychology*, 20, 458-472.
- Lipsey, M. W. i Derzon, J. H. (1997). Predictors of violent or serious delinquency in adolescence and early adulthood: A synthesis of longitudinal research. En R. Loeber y D. P. Farrington (Eds.), *Serious and violent juvenile offenders: Risk factors and successful interventions* (pp. 86-105). Thousand Oaks, Los Angeles: Sage.
- Loeber, R. i Farrington, D. P. (Eds.) (1998). *Serious and violent juvenile offenders*. Thousand Oaks, Los Angeles: Sage.
- Loeber, R., Farrington, D. P., Stouthamer-Loeber, M. i White, E. R. (2008). *Violence and serious theft: Development and prediction from childhood to adulthood*. New York: Routledge.
- Loeber, R. i Le Blanc, M. (1990). Toward a developmental criminology. *Crime and justice*, 12, 375-473.
- Loeber, R., Farrington, D. P. i Waschbusch, D. A. (1998). Serious and violent juvenile offenders. En R. Loeber y D. P. Farrington (Eds.), *Serious and violent juvenile offenders* (pp. 313-345). Thousand Oaks, California: Sage.

- Loeber, R., Farrington, D. P., Stouthamer-Loeber, M., Moffitt, T. E., Caspi, A., White, H. R., Wei, E. H. i Beyers, J. M. (2003). The development of male offending: Key findings from fourteen years of the Pittsburgh Youth Study. En T. P. Thornberry y M. D. Krohn (Eds.), *Taking stock of delinquency: An overview of findings from contemporary longitudinal studies* (93-136). New York: Kluwer Academic/Plenum Publishers.
- Loinaz, I. (2009). *Aproximación teórica y empírica al estudio de las tipologías de agresores de pareja: análisis descriptivo de variables e instrumentos de evaluación en el centro penitenciario Brians-2*. Madrid: Ministerio del Interior, Secretaría General Técnica.
- Loinaz, I. (2010). *Estudi de les tipologies d'agressors de parella als centres penitenciaris*. Barcelona: Centre d'Estudis Jurídics i Formació Especialitzada.
- Loinaz, I. (2011). Classificació d'agressors de parella a presó. Implicacions terapèutiques i de gestió del risc. En VV.AA. *Intervenció amb agressors de violència de gènere* (pp. 11-152). Barcelona: Centre d'Estudis Jurídics i Formació Especialitzada.
- Loinaz, I., Irureta, M. i Domènech, F. (2011). *Análisis de la reincidencia en agresores de pareja*. Barcelona: Centre d'Estudis Jurídics i Formació Especialitzada.
- López, S. i Andrés-Pueyo, A. (2007). *Predicció de violència contra les dones. Adaptació de la SARA (Avaluació del risc de violència de parella)*. Barcelona: CEJFE.
- Luengo, M. A., Carrillo-De-La-Peña, M. T., Otero, J. M. i Romero, E. (1994). A short-term longitudinal study of impulsivity and antisocial behavior. *Journal of Personality and Social Psychology*, 66(3), 542.

- Luque, E., Ferrer, M. i Capdevila, M. (2004). *La reincidencia penitenciària a Catalunya*. Barcelona: Centre d'Estudis Jurídics i Formació Especialitzada.
- Lynch, J. P. i Addington, L. A. (2010). Identifying and addressing response errors in self-report surveys. En A. Piquero y D. Weisburd (Eds.) *Handbook of quantitative criminology* (pp. 251-272). New York: Springer.
- Macleod, J., Grove, P. G. i Farrington, D. P. (2012). *Explaining Criminal Careers. Implications for Justice Policy*. Oxford: Clarendon Press.
- Maxfield, M. G., Weiler, B. L. i Widom, C. S. (2000). Comparing self-reports and official records of arrests. *Journal of Quantitative Criminology*, 16(1), 87-110.
- Martínez-Catena, A. i Redondo, S. (2011). *Cuestiones metodológicas relevantes para el estudio de los factores de riesgo y las carreras delictivas*. Comunicación presentada en el VIII Congreso español de Criminología. San Sebastián. Libro de actas disponible en <http://www.criminologia.net/pdf/reic/ano9-2011/a92011actasCongreso.pdf>
- McVie, S. (2009). Self-reported crime and delinquency surveys in Great Britain and Ireland. En R. Zauberman (Ed.), *Self-reported crime and deviance studies in Europe. Current state of knowledge and review of use* (pp. 155-188). Bruselas: VUBPRESS.
- Moffitt, T. E. (1993). Adolescence-limited and life-course-persistent antisocial behavior: a developmental taxonomy. *Psychological review*, 100(4), 674-701.
- Moffitt, T. E., Caspi, A., Rutter, M. i Silva, P. A. (2001). *Sex differences in anti-social behaviour: Conduct disorder, delinquency, and violence in the Dunedin Longitudinal Study*. Cambridge: Cambridge University Press.

- Moffitt, T. E., Ross, S. i Raine, A. (2011). Crime and biology. En J.Q. Wilson y J. Petersilia (Eds.). *Crime and Public Policy (2a ed.)* (pp. 53-87). Oxford: Oxford University Press.
- Nagin, D. S. i Farrington, D. P. (1992). The onset and persistence of offending. *Criminology*, 30(4), 501-524.
- Nguyen, T., Arbach-Lucioni, K. i Andrés-Pueyo, A. (2011). Factores de riesgo de la reincidencia violenta en población penitenciaria. *Revista de Derecho penal y Criminología*, 6, 273-294.
- Ozer, D. i Benet-Martínez, V. (2006). Personality and the Prediction of Consequential Outcomes. *Annual Review of Psychology*, 57, 401-421.
- Pauwels, L. i Pleysier, S. (2009). Self-report studies in Belgium and the Netherlands. En R. Zauberman (Ed.), *Self-reported crime and deviance studies in Europe. Current state of knowledge and review of use* (pp. 51-76). Bruselas: VUBPRESS.
- Pepler, D. J., Craig, W. M., Connolly, J. A., Yuile, A., McMaster, L. i Jiang, D. (2006). A developmental perspective on bullying. *Aggressive behavior*, 32(4), 376-384.
- Pérez, M. i Martínez, M. (2011). Avaluació dels programes formatius aplicats des de l'execució penal a la comunitat en delictes de violència de gènere. En VV.AA. *Intervenció amb agressors de violència de gènere* (pp. 11-152). Barcelona: CEJFE.
- Pérez, M., Martínez, M. i Redondo, S. (2007). *Avaluació i predicció del risc de reincidència en agressors sexuals*. Barcelona: CEJFE.
- Pérez-Ramírez, M. (2012). *Riesgos personales, sociales y ambientales en la explicación del comportamiento antisocial: estudio empírico sobre el Modelo del Triple Riesgo Delictivo*. (Tesis doctoral no publicada). Barcelona: Universidad de Barcelona.

- Petersilia, J., Greenwood, P. W. i Lavin, M. (1977). *Criminal careers of habitual offenders*. Rand Corporation.
- Piquero, A. R. i Blumstein, A. (2007). Does incapacitation reduce crime? *Journal of Quantitative Criminology*, 23(4), 267-285.
- Piquero, A. R., Farrington, D. P. i Blumstein, A. (2007). *Key issues in criminal career research: New analyses of the Cambridge study in delinquent development*. Cambridge: Cambridge University Press.
- Piquero, A. R., Hawkins, J. D. i Kazemian, L. (2012). Criminal Career Patterns. En R. Loeber y D.P. Farrington (Eds.), *From juvenile delinquency to adult crime* (pp. 14-46). New York: Oxford University Press.
- Piquero, A. R., Hawkins, J. D., Kazemian, L., Petechuk, D. i Redondo, S. (2013). Patrones de la carrera delictiva: prevalencia, frecuencia, continuidad y desistimiento del delito. *Revista Española de Investigación Criminológica*, 11, 1-40.
- Piquero, A., Paternoster, R. P., Mazerolle, P., Brame, R. i Dean, C. W. (1999). Onset age and offense specialization. *Journal of Research in Crime and Delinquency*, 36(3), 275-299.
- Piquero, N. L. i Benson, M. L. (2004). White-Collar Crime and Criminal Careers: Specifying a Trajectory of Punctuated Situational Offending. *Journal of Contemporary Criminal Justice*, 20, 148-165.
- Redding, R. E. (2008). Juvenile transfer laws: An effective deterrent to delinquency? *Juvenile Justice Bulletin*, August.
- Redondo, S. (2002). (Coord.) *Delincuencia sexual y sociedad*. Barcelona: Ed. Ariel.
- Redondo, S. (2008a). Individuos, sociedades y oportunidades en la explicación y prevención del delito: Modelo del Triple Riesgo delictivo (TRD). *Revista Española de Investigación Criminológica*, Artículo 7, nº 6.

- Redondo, S. (2008b). *Manual para el tratamiento psicológico de los delinquentes*. Madrid: Editorial Pirámide.
- Redondo, S. (2010). *Inventario de Riesgos Individuales y Sociales (IRIS)*. Documento no publicado. Departamento de Personalidad, Facultad de Psicología, Universidad de Barcelona.
- Redondo, S. (2015). *El origen de los delitos. Introducción al estudio y explicación de la criminalidad*. Valencia: Tirant lo Blanch.
- Redondo, S. i Garrido, V. (2013). *Principios de criminología*. Valencia: Tirant lo Blanch.
- Reiss Jr, A. J. i Farrington, D. P. (1991). Advancing knowledge about co-offending: Results from a prospective longitudinal survey of London males. *Journal of criminal Law and Criminology*, 82(2), 360-395.
- Rennie, C. E. i Dolan, M. C. (2010). The significance of protective factors in the assessment of risk. *Criminal Behaviour and Mental Health*, 20(1), 8-22.
- Rosenfeld, R., White, H. i Esbensen, F. A. (2012). Special categories of serious and violent offenders: Drug dealers, gang members, homicide offenders, and sex offenders. En R. Loeber y D. Farrington (Eds.), *From Juvenile Delinquency to Adult Crime: Criminal Careers, Justice Policy and Prevention* (pp. 14-46). Oxford: Oxford University Press.
- Sampson, R. J. i Laub, J. H. (1992). Crime and deviance in the life course. *Annual Review of Sociology*, 18, 63-84.
- Sampson, R. J. i Laub, J. H. (1993). *Crime in the making: Pathways and turning points through life*. Cambridge: Harvard University Press.
- Sampson, R. J. i Laub, J. H. (2005). A life-course view of the development of crime. *The Annals of the American Academy*, 662, 12-45.

- San Juan, C. (2010). 10 años de investigación criminológica a través de la REIC. *Revista Española de Investigación Criminológica*, 8.
- Schumacher, J. A., Felbau-Kohn, S., Smith, A. i Heyman, R. E. (2001). Risk factors to male-to-female partner physical abuse. *Aggression and Violent Behavior*, 6, 281-352.
- Serrano, A., Vázquez, C., Serrano, M. D., Luaces, A. I., Serrano, M. I., Fernández, T. i García, J. (2006). Evolución de la delincuencia en España según las estadísticas oficiales (1998-2005). *Revista de derecho penal y criminología*, 2ª época, 18, 571-591.
- Serrano-Maíllo, A. (2009a). *Introducción a la criminología* (6ª edición). Madrid: Dykinson.
- Serrano-Maíllo, A. (2009b). *Oportunidad y delito*. Madrid: Dykinson.
- Soler, C. i García, C. (2007). *Anàlisi de les variables relacionades amb la reinicidència dels agressors sexuals*. Barcelona: CEJFE.
- Soothill, K., Fitzpatrick, C. i Francis, B. (2009). *Understanding criminal careers*. Portland: Willan Publishing.
- Sprunger, J. G., Eckhardt, C. I. i Parrott, D. J. (2015). Anger, problematic alcohol use, and intimate partner violence victimisation and perpetration. *Criminal Behavior and Mental Health*, 25, 273-286.
- Stouthamer-Loeber, M. i Stallings, R. (2008). Measurement Instruments and Constructs. En R. Loeber, D. P. Farrington, M. Stouthamer-Loeber y H. R. White, *Violence and serious theft: Development and prediction from childhood to adulthood*. New York: Taylor & Francis.
- Sugarman, J., Mastroianni, A. i Kahn, J. (Eds.) (1998). *Ethics of Research with Human Subjects: Selected Policies and Resources*. Frederick, Maryland: University Publishing Group.

- Sullivan, C. J. i Piquero, A. R. (2016). The Criminal Career Concept Past, Present, and Future. *Journal of Research in Crime and Delinquency*, 53(3), 420-442.
- Sutherland, E. H., Cressey, D. R. i Luckenbill, D. F. (1992). *Principles of criminology*. Rowman & Littlefield.
- Theobald, D., Farrington, D. P., Coid, J. W. i Piquero, A. R. (2016). Are male perpetrators of intimate partner violence different from convicted violent offenders? Examination of psychopathic traits and life success in males from a community survey. *Journal of Interpersonal Violence*, 31(9), 1687-1718.
- Thornberry, T. P., Huizinga, D. i Loeber, R. (1995). The prevention of serious delinquency and violence. En J. C. Howell, B. Krisberg, J. D. Hawkins y J. J. Wilson (Eds.), *Serious, Violent & Chronic juvenile offenders* (pp. 213-237). Thousand Oaks, Los Angeles: Sage.
- Thornberry, T. P. i Krohn, M. D. (2005). Applying interactional theory to the explanation of continuity and change in antisocial behavior. En D.P. Farrington (Ed.), *Integrated developmental and life-course theories of offending* (pp. 183-209). New Brunswick, NJ: Transaction.
- Tollefson, D.R. i Gross, E.R. (2006). Predicting recidivism following participation in treatment for batterers. *Journal of Social Service Research*, 32(4), 39-62.
- Tremblay, R. E., Japel, C., Perusse, D., McDuff, P., Boivin, M., Zoccolillo, M. i Montplaisir, J. (1999). The search for the age of 'onset' of physical aggression: Rousseau and Bandura revisited. *Criminal Behaviour and Mental Health*, 9(1), 8-23.
- Visher, C. A. i Roth, J. A. (1986). Participation in criminal careers. En Alfred Blumstein, Jacqueline Cohen, Jeffrey A. Roth y Christy A. Visher

(Eds.), *Criminal Careers and "Career Criminals"*, vol. 1. Washington: National Academy Press.

Walsh, J. E. (2007). *Three strikes laws*. Westport: Greenwood Publishing Group.

Walters, G. D. i Delisi, M. (2013). Antisocial cognition and crime continuity: Cognitive mediation of the past crime-future crime relationship. *Journal of Criminal Justice*, 41(2), 135-140.

Warr, M. (2002). *Companions in crime: The social aspects of criminal conduct*. Cambridge: Cambridge University Press.

Weisburd, D., Waring, E. i Chayet, E. F. (2001). *White-collar crime and criminal careers*. Cambridge: Cambridge University Press.

Wolfgang, M. E., Figlio, R. M. i Sellin, T. (1972). *Delinquency in a birth cohort*. Chicago: University of Chicago Press.

Zaffaroni, E. R. (2006). *El enemigo en el derecho penal*. Madrid: Dykinson.

Zauberman, R. (Ed.). (2009). *Self-reported Crime and Deviance Studies in Europe: Current State of Knowledge and Review of Use*. Bruselas: VUBPRESS.

Annex 1

CONSENTIMIENTO INFORMADO

El propósito de este escrito es informarle de la finalidad i los objetivos de este estudio para solicitarle su participación en él. Si una vez leído el presente documento, o en cualquier momento durante la entrevista, tiene cualquier duda sobre la información aquí contenida, no dude en preguntar lo que desee.

Este trabajo se desarrolla en el marco de los estudios criminológicos realizados en el *Departamento de Personalidad, Evaluación i Tratamiento Psicológicos* de la Universidad de Barcelona y ha obtenido la aprobación de un comité de evaluación de dicho Departamento i de la administración penitenciaria.

Su objetivo principal es conocer cuáles son las circunstancias vitales por las que han pasado personas que hayan cometido reiteradamente delitos de los considerados violentos. Para ello se analizará la secuencia de participación delictiva desde la niñez i adolescencia a la edad adulta, así como las diversas circunstancias vitales por las que haya pasado cada una de las personas seleccionadas i que acepten participar.

Con este estudio se espera poder identificar los riesgos personales, sociales i de oportunidad que mejor expliquen las conductas delictivas del grupo de personas seleccionadas, i de esta forma comprender mejor su conducta.

Usted ha sido seleccionado inicialmente como consecuencia de un proceso automatizado i aleatorio, a partir de la información ofrecida por el sistema penitenciario.

Si acepta participar en este estudio se le pedirá que, a lo largo de una entrevista, conteste a una serie de preguntas sobre su vida, presente i pasada. La entrevista tipo tiene una duración prevista de aproximadamente 50 minutos, no obstante este tiempo puede acortarse o alargarse en función de la profundidad i extensión de sus respuestas.

Puede negarse a contestar a tantas preguntas como desee, en ese caso pasaremos a la siguiente pregunta. No obstante le informo que toda la información que comparta en esta entrevista será tratada con fines exclusivamente científicos, de forma total i absolutamente anónima i confidencial. Así pues, en ningún caso será compartida con nadie ajeno al proyecto, ni señalado el cuestionario de entrevista de forma alguna que permita su identificación, ya que solo serán identificados con un número asignado al azar. Los cuestionarios serán custodiados de forma segura i destruidos una vez finalice el estudio.

Su participación es voluntaria i en cualquier momento puede decidir no seguir colaborando con el estudio. La negativa a participar no le ocasionará ningún tipo de perjuicio.

Le agradecemos la atención que ha prestado a esta información y, de antemano, su participación.

Una vez leído el presente documento, habiendo tenido la oportunidad de aclarar mis dudas, acepto participar voluntariamente en el estudio, autorizando con ello el uso confidencial, anónimo i exclusivamente con fines científicos de la información que suministre.

Firma

Participante número.....

Población i fecha,.....

Annex 2

TAULA A.1. ESCALES DE DELINQUÈNCIA AUTO-INFORMADA

	Variables / Sub-escals	Corrector	Rang (DE)	Mitjana	α
Delinqüència general	10	*/2	0-31,50 (8,25)	14,48	,682
Delinqüència violenta	6	*/1,2	0-34,17 (8,10)	13,30	,453
Delinqüència no violenta	4	*/0,8	0-35,00 (11,16)	16,25	,558
Sub-escala Furts	2	--	0-10 (3,25)	5,08	,871
Sub-escala Robatoris	2	--	0-10 (3,75)	4,10	,916
Sub-escala Robatoris Violencia	2	--	0-10 (3,87)	5,20	,919
Sub-escala Lesions	2	--	0-10 (3,69)	4,92	,850
Sub-escala Venda de Drogues	2	--	0-10 (3,95)	4,08	,907
Sub-escala Segrest / Retenció il·legal	2	--	0-9 (2,29)	0,86	,837
Sub-escala Homicidi / Assassinat	2	--	0-10 (2,91)	1,60	,739
Sub-escala Agressió sexual	2	--	0-9 (2,05)	0,66	,753
Sub-escala Altres delictes no violents	2	--	0-10 (2,53)	1,16	,551

TAULA A.2. ESCALES DE DELINQUÈNCIA OFICIAL

	Variables	Corrector	Rang (DE)	Media	α
Delinqüència general	23	*/1,76	1,14-11,36 (3,36)	3,23	,364
Delinqüència violenta	10	*/0,72	1,39-16,67 (3,96)	4,05	,069
Delinqüència no violenta	13	*/1,04	0-17,31 (4,30)	2,65	,270

TAULA A.3. ESCALES DE RISCOS

	Variables	Corrector	Rang (DE)	Media	α
Riscos personals	16	*/1,6	6,25-41,25 (7,95)	25,89	,805
Carències recolzament pro-social	40	*/4	5,75-38,75 (8,29)	24,35	,884
Oportunitats delictives	6	*/0,6	3,33-50 (13,19)	32,80	,833

TAULA A.4. CORRELACIONS ENTRE ESCALES DE RISC I NÚMERO DE DELICTES AUTO-INFORMATS

	Riscos personals	Carències en el recolzament pro-social	Oportunitats delictives
Delictes en total	,409**	,650**	,516**
Delictes diferents	,349*	,559**	,477**
Delictes violents	,188	,420**	,302*
Delictes violents diferents	,115	,218	,225

** La correlació és significativa al nivell 0,01 (bilateral).

* La correlació és significativament al nivell 0,05 (bilateral).