

Àmbit d'execució penal

## INVESTIGACIÓ

Producció pròpia, 2018

# **Taxa de reincidència en la llibertat condicional i d'inactivitat delictiva a 3r grau a Catalunya**

(Resum executiu)

Autors

Àrea d'Investigació i Formació  
en Execució Penal

**Any 2019**

# La taxa de reincidència en la llibertat condicional i d'inactivitat delictiva a 3r grau a Catalunya

Autors: Capdevila Capdevila, Manel; Cerón Riera, Marc; Framis Ferrer, Berta; Ferrer Puig, Marta; Blanch Serentill, Marta; Ferrer Pons, Margalida; Escarré Borràs, Aïda; Arnalda Muñoz, Andrea; Romero Seseña, Pablo; Torrado Sánchez, Ainhoa; Piñol Noguero, Aïda

## 1. Presentació de la recerca

### Antecedents

Estudi anterior: "La llibertat condicional a Catalunya" <http://ceife.gencat.cat/ca/recerca/catalogue/>

Excarcerats en LC any 2012: N=1.032  
Mostra interns en 3r grau n= 1.102  
Mostra interns en 2n grau *filtrat* n= 1.206

2n grau *filtrat* vol dir que, malgrat trobar-se en 2n grau penitenciari, complien l'any 2012 3 condicions per estar en 3r grau:

- 1) havien complert la meitat de la condemna
- 2) no tenien expedients disciplinaris pendents de cancel·lar en els darrers 6 mesos
- 3) tenien *risc baix* en les variables *RisCanvi sobre violència intrainstitucional i reincidència violenta*

La recerca va fer un estudi exhaustiu de la legislació europea comparada en matèria de compliment de la pena de presó en medi obert i va plantejar 23 propostes de millora, de les quals ara es revisa el grau d'assoliment d'algunes d'elles en els centres penitenciaris.

### Estudi actual

- Seguiment de les persones excarcerades un cop passats 5 anys des de la sortida de presó (en el cas de la LC) per saber si han tornat a reincidir o si es mantenen encara desistents (en el cas de 3r grau i 2n grau *filtrat*). Aquesta distinció és necessària atès que el període de seguiment és diferent per a cada persona en funció de la data de sortida en llibertat definitiva del centre penitenciari, segons el temps de condemna.
- Estudi específic de les unitats dependents (UD), que són habitatges ubicats fora del recinte penitenciari on viuen un grup de penats que es troben complint el 3r grau i comencen a fer activitats formatives i laborals en l'entorn comunitari.
- Estudi específic de les persones a qui s'ha aplicat l'Art.86.4 del Reglament Penitenciari (amb control telemàtic o sense).
- S'ha fet un seguiment de l'acord dels professionals de tractament dels CP respecte algunes de les propostes de millora.
- També s'han analitzat totes les mesures penals des de la perspectiva de gènere.

### FITXA TÈCNICA DE LA RECERCA

<b>Àmbit territorial</b>	Catalunya		
<b>Població objecte d'estudi</b>	<u>Grup LC i Medi Obert</u> LC (N= 975) 3r grau (n= 1.019) 2n grau <i>filtrat</i> (n= 1.082)	<u>Grup UD</u> UD (N=125 persones) Grup control (n=125 de 3r grau)	<u>Grup Art.86.4 RP</u> Art.86.4 (N=467, n=389) Grup control (n=389 de 3r grau)
<b>Període de seguiment</b>	Seguiment des de 2012 fins a 31/12/2017 Mitjana seguiment: LC= 5,5 anys; 3r grau: 3,8 anys; 2n grau <i>filtrat</i> : 4,0 anys		
<b>Concepte de taxa</b>	<p><b>Reincidència penitenciària:</b> reingrés a presó dels excarcerats que han comès un nou delictes després de complir una condemna (pena base).</p> <p><b>Taxa d'inactivitat delictiva en execució penal:</b> percentatge d'excarcerats dels tres grups que es mantenen sense tornar al sistema d'execució penal (sense mesura d'MPA o presó) per la comissió d'un nou fet delictiu. Temps de seguiment desigual en funció del moment de la LD (llibertat definitiva).</p>		

## 2. Taxa de reincidència penitenciària en LC

### Taxa de reincidència penitenciària

9,5%

19 de cada 20 persones que han sortit en llibertat condicional **no han reincidit**.

Taula 1. Temps que triguen a reincidir els excarcerats de LC

Intervals	N	%
0 a 6 mesos	10	24,4
6 mesos a 1 any	8	19,5
1 a 2 anys	8	19,5
2 a 3 anys	9	22,0
3 a 4 anys	4	9,8
4 a 5 anys	2	4,9
5 a 6 anys	0	0

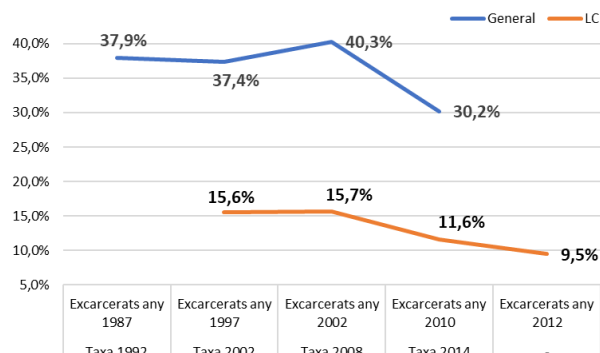
La mitjana de temps que triguen a reincidir és de 563 dies (front els 414 dies que triguen els excarcerats de 3r grau i de 2n grau *filtrat*).

Taula 2. Tipus de delictes comès en la primera reincidència i pena imposada pels excarcerats de LC

		N	%
Tipologia delictiva	Contra les persones	8	13,3
	Contra la llibertat sexual	1	1,7
	Contra la propietat	19	31,7
	Drogues	17	28,3*
	Trànsit	8	13,3
	Altres	7	11,7
Pena	Presó	29	48,3
	Preventiva	19	31,7
	RPS	12	20,0

\* Valors estadísticament superiors als valors esperats amb significança  $p \leq 0,05$

Gràfic 1. Evolució de la taxa de reincidència penitenciària general i de LC



La taxa de reincidència penitenciària en LC és del 9,5%. És el resultat més baix que s'ha obtingut mai en els estudis de reincidència a Catalunya.

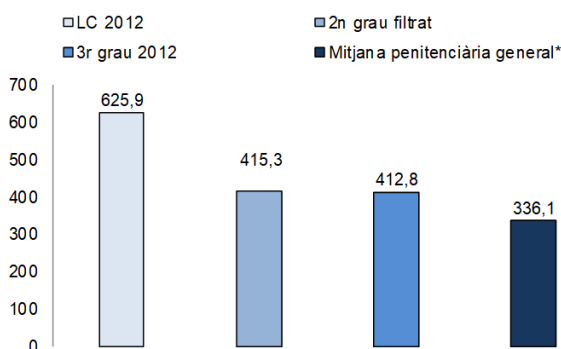
Als 3 anys el 85,3% dels excarcerats de LC que seran reincidents penitenciaris, ja hauran comès la seva reincidència.

En percentatge, els delictes que és cometen més en la reincidència són contra la propietat s, però molt per sota dels reincidents que surten en 3r grau (51,4%) o en 2n grau *filtrat* (60,1%).

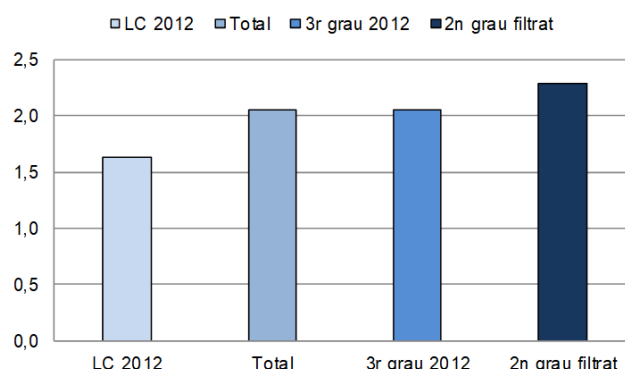
Els delictes contra la salut pública (drogues) estan sobre representats (representen un percentatge del 28,3%, front el 13,2% de mitjana)

Un 20% de les persones excarcerades en LC reincidents que torna a presó ho fa per un impagament de multa.

Gràfic 2. Temps que triguen a reincidir. Comparativa



Gràfic 3. Constructe de severitat en la reincidència



Nota: **Severitat** és un constructe per mesurar la gravetat de la reincidència, basat en 4 variables: el tipus de delictes (violent/no violent), el tipus de mesura imposada (MPA o no privativa de llibertat/privativa de llibertat), el nombre de reincidències (1 reincidència/més d'una), el temps que triga a reincidir (per sota mitjana/per sobre mitjana). La puntuació mínima per la severitat és 0 i la màxima és 5.

### 3. Taxa d'inactivitat delictiva en execució penal

El terme *inactivitat delictiva* fa referència a aquelles persones que no han tornat al sistema d'execució penal -ni amb una pena de presó ni amb una Mesura Penal Alternativa (MPA)- per la comissió d'un nou fet delictiu, després d'haver complert una condemna o pena base.

La **taxa d'inactivitat delictiva** en execució penal és de **85,2%**.

85 de cada 100 persones que han complert una pena de presó romanen *desistents* sense tornar al sistema d'execució penal durant el temps de seguiment d'aquesta recerca (diferent segons el grup d'estudi com ja hem indicat)

#### Taxa d'inactivitat delictiva segons com hagin acabat de complir la pena

LC.....	88,1%*
3r grau.....	86,5%
2n grau filtrat.....	81,3%*
Unitats dependents.....	89,8%*
Art. 86.4 RP.....	84,4%

**Les persones que acaben en LC i les que acaben en UD són les que es mantenen més *desistents***

Taula 3. Tipus de reincidència i d'inactivitat delictiva segons la progressió gradual fins arribar a la llibertat

		Progressió gradual fins arribar a la llibertat					
Tipus de reincidència		No	Sí, amb pas per UD/86.4, sense LC	Sí, directe grau, sense LC	Sí, directe grau, amb LC	Sí, amb pas per UD/86.4 amb LC	Total
Penitenciària	Inactivitat delictiva	82,3%	83,4%	90,6%	**94,6%	**96,7%	89,1%
	Reincidència	**17,7%	**16,6%	9,4%	5,4%	3,3%	10,9%
MPA	Inactivitat delictiva	91,1%	89,5%	88,5%	**94,3%	94,6%	91,8%
	Reincidència	8,9%	10,5%	**11,5%	5,7%	5,4%	8,2%
Execució penal	Inactivitat delictiva	78,6%	77,9%	83,2%	*90,4%	**92,4%	84,2%
	Reincidència	**21,4%	**22,1%	16,8%	9,6%	7,6%	15,8%

\* Valors estadísticament superiors als valors esperats amb significança  $p \leq 0,05$

\*\* Valors estadísticament superiors als valors esperats amb significança  $p \leq 0,01$

#### Taxa d'inactivitat segons progressió penitenciària

Sortir en 2n grau.....	78,6%**
Sortir en 3r grau, pas UD/Art.86.4 sense LC....	77,9%**
Sortir en 3r grau.....	83,2%
Sortir en 3r grau amb LC.....	90,4%**
Sortir en 3r grau, pas UD/Art.86.4 amb LC.....	92,4%**

**Una progressió gradual de medi tancat a medi obert dona millors resultats, en termes de reincidència i en termes de taxes d'inactivitat delictiva que el compliment íntegre de la pena en medi ordinari**

**La tutela mitjançant la LC en la darrera fase de la condemna és la millor garantia pel manteniment de la desistència en el delictu**

**Taxa d'inactivitat segons tipus de LC aplicada**

1/2 condemna (article 91.2 CP).....	97,9%
2/3 condemna (article 205 RP).....	89,0%
3/4 condemna (art.192 RP):.....	85,6%
3/4 malaltia (art.196.2 RP):.....	85,7%
3/4 edat (art.196.1 RP):.....	100%
3/4 estrangeria (art.197 RP):.....	100%

**Avançar l'aplicació de la llibertat condicional dona bons resultats en termes de desistència**

**Les diferències entre les modalitats de LC no són significatives estadísticament**

**4. El perfil de la persona reincident front la no reincident**

No reincident	Variables sobre representades	Reincident
Dones		Homes
Més edat en el moment delictiu (32,61)		Més joves en el moment del delictiu (30,48)
Estrangers		Espanyols
Residents a Girona		Residents a Barcelona
Major formació acadèmica		Menor formació acadèmica
Sense antecedents ni ingressos penitenciaris anteriors		Amb antecedents i ingressos penitenciaris anteriors
Un sol delictiu a la pena base		Més d'un delictiu a la pena base
Condemnes més llargues (4,6 anys mitjana)		Condemnes més curtes (3,8 anys mitjana)
Han gaudit de permisos ordinaris durant la condemna		No han gaudit de permisos ordinaris durant la condemna
Delictes <i>contra les persones, contra la llibertat sexual i contra la salut pública (drogues)</i>		Delictes <i>contra la propietat</i> i delictes de <i>trànsit</i>
Sense incidents durant el compliment de la pena base		Amb incidents durant el compliment de la pena base
Risc baix al <i>RisCanvi (violència intrainstitucional i reincidència violenta)</i>		Riscos mitjos i alts al <i>RisCanvi</i>
Sense història de violència ( <i>RisCanvi screening</i> )		Amb història de violència ( <i>RisCanvi screening</i> )
Sense limitacions en la resposta al tractament psicològic ( <i>RisCanvi screening</i> )		Amb limitacions en la resposta al tractament psicològic ( <i>RisCanvi screening</i> )
Més edat en el moment de la llibertat definitiva (40,39 mitjana)		Més joves en el moment de la llibertat definitiva (36,56 mitjana)
Ha sortit des de LC		Ha sortit des de 2n grau
Ha fet tot el recorregut de progressió (2n grau, 3r grau, UD/Art.86.4 i finalment LC)		
No ha tingut revocació de LC		

## 5. Les Unitats Dependents

Les UD són habitatges ubicats fora del recinte penitenciari, però que depenen administrativament d'ell. En aquests habitatges hi viuen un determinat grup de penats que es troben complint el 3r grau penitenciari i on comencen a fer activitats formatives i laborals en l'entorn comunitari, amb la supervisió de diversos professionals que es coordinen amb els equips multidisciplinaris de presons.

Per poder saber si les UD presenten diferències quan a la progressió penitenciària, la reincidència i la taxa d'inactivitat delictiva, s'ha seleccionat com a *grup estudi* totes les persones que estaven d'alta l'any 2012 en una UD i com a *grup control* un nombre similar de casos seleccionats de manera forçada entre el conjunt de persones que es trobaven en 3 grau penitenciari en l'estudi anterior (n=1.019). Les variables igualades han estat 5 i posteriorment s'ha comprovat si la resta de variables de l'actual estudi presentaven diferències significatives entre els dos grups. La taula següent recull els resultats.

UD	Variables igualades	Grup control
N=125 casos	Tipus de delicte comès en la pena base Antecedents penitenciaris Permisos ordinaris Valoració de risc <i>baix violència intrainstitucional</i> Valoració de risc <i>baix de reincidència violenta</i>	n= 125 casos

### Variables comparades sense diferències (36)

Homes (90,8%)		
Proporció d'estrangers segons origen		
Província de residència		
Idioma castellà (no l'entén 2,3%)		
Idioma català (no l'entén 20,4%)		
Estudis (ESO 36,9%, Batx.15,8%, Uni.5,4%)		
Delicte violent a la pena base (30,5%)		
Ingrés com a preventiu (60,1%)		
Sortida en llibertat provisional (20,6%)		
Ordres de Protecció a la Víctima (7,7%)		
Incidents molt greus (24,4%)		
Incidents greus (37,2%)		
Temps de compliment de la pena base		
N presons diferents pels que ha passat		
N mòduls dif.presons pels que ha passat		
N cel·les dif.presons pels que ha passat		
Edat en el moment del delicte		
Edat en l'inici del compliment		
Edat en la sortida		
	<i>Variables RisCanvi:</i>	
	Inici de l'act.delict.més tard 16 anys (92,9%)	
	Història de violència (34,5%)	
	Probl. conducta penitenciària (45,2%)	
	Incompliments de condemna (26,6%)	
	Probl.consum de drogues o alcohol (10,1%)	
	Resposta limitada al tract.psicològic (15,5%)	
	Intents d'autolesió (9,0%)	
	Manca de recursos econòmics (19,9%)	
	Manca de suport familiar i/o social (11,2%)	
	Actitud hostil o valors procriminals (3,0%)	
	Risc alt/moderat viol.autodirigida (10,1%)	
	Risc alt/moderat trenc.de condemna (19,7%)	

### Variables comparades amb diferències (3)

60,0%	Epanyols	52,8%
34,7%	Incidents en la pena base	47,2%
6,5	Valoracions positives A en el SAM (sistema d'avaluació motivacional)	3,6

**El grup UD i el grup control tenen perfils similars → per tant, són comparables**

Les diferències en les variables de control (dependents) les podem atribuir al fet de pertànyer o no al grup d'estudi (UD) o al grup control.

**UD****Progressió penitenciària fins a la sortida****Grup control**

Els dos grups han progressat de forma positiva en una proporció similar (72,7%)

**Taxes d'inactivitat delictiva**

<b>*87,2%</b>	Execució penal	<b>*76,0%</b>
88,8%	Penitenciària	81,4%
<b>*97,6%</b>	MPA	<b>*91,2%</b>

\* Valors estadísticament superiors als valors esperats amb significança  $p \leq 0,05$

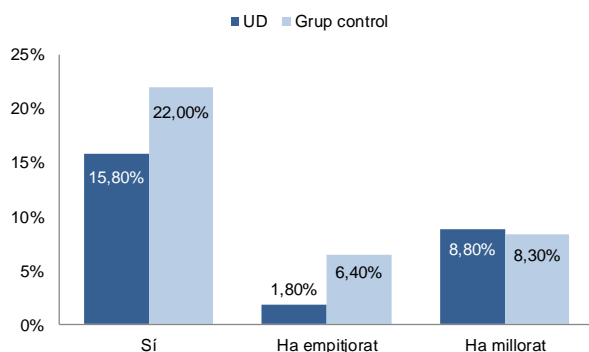
**Les persones que han passat per unitats dependents són més desistents que les persones que han finalitzat en qualsevol altre tipus de mesura de 3r grau**

**UD****Característiques de la reincidència****Grup Control**

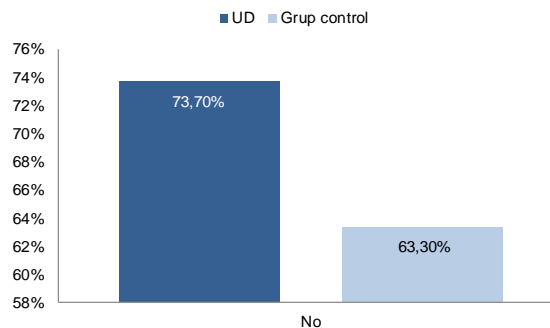
8,5%	Ingressos posteriors	23,2%
1,71	Nombre d'ingressos posteriors	1,0
412 dies	Temps que trigen a tornar a entrar a presó	527 dies
488 dies	Temps que trigen a rebre una mesura de MPA	350 dies
67% <i>trànsit</i>	Tipus de delictes prevalent en la reincidència	<i>c. propietat</i> 64%

**5.1. Altres dades comparatives sobre l'evolució cap a la sortida****Evolució de la situació personal UD/grup control sobre els recursos econòmics**

Gràfic 4. Amb manca de recursos econòmics



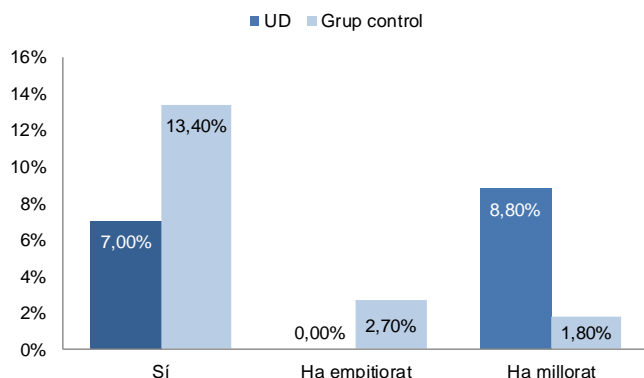
Gràfic 5. Sense manca de recursos econòmics



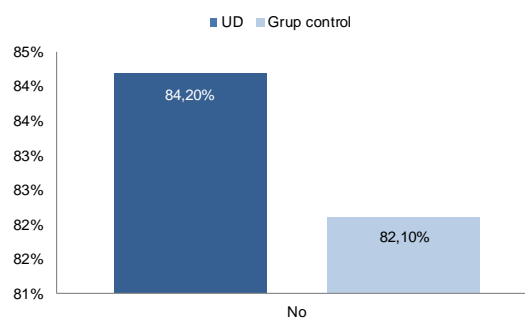
Els resultats indiquen que el grup d'UD presenta menys problemes de recursos econòmics que el grup control que, en canvi, ha empitjorat en aquest aspecte quan s'apropa la llibertat definitiva.

## Evolució de la situació personal UD/grup control sobre els recursos personals

Gràfic 6. Amb manca de suport familiar i social



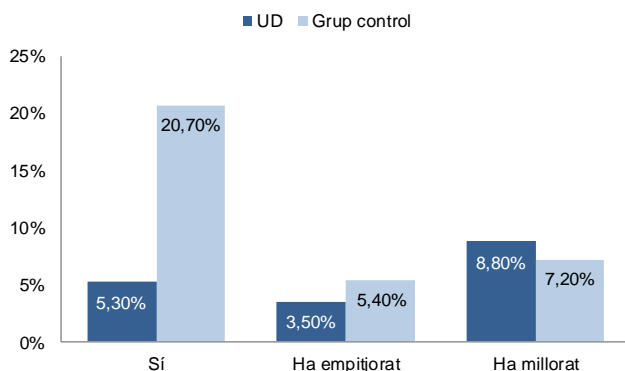
Gràfic 7. Sense manca de suport familiar i social



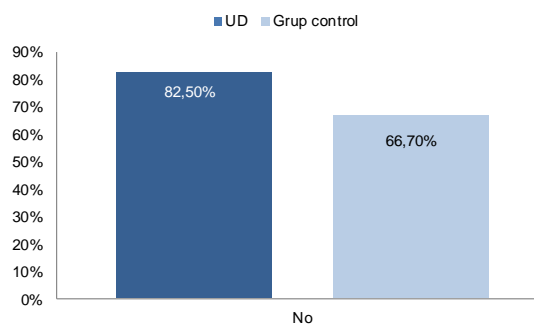
El grup UD té més suport familiar i social que el grup control (resta de persones en 3r grau). Els que tenien manca de suport han millorat més si pertanyen al grup UD.

## Evolució de la situació personal UD/grup control sobre la resposta limitada al tractament psicològic

Gràfic 8. Amb resposta limitada al tractament psicològic



Gràfic 9. Sense resposta limitada al tractament psicològic



Els resultats indiquen que el grup UD té més facilitat en respondre positivament al programa de tractament que el grup control. A més, dels que presentaven respostes limitades al tractament, el percentatge de millora que hi ha hagut també és més bo en les UD.

**Les unitats dependents es mostren més eficients que la resta d'unitats obertes o centres oberts de 3r grau per mantenir la inactivitat delictiva de les persones excarcerades.**

**També assoleixen una major eficiència per millorar les condicions de reinserció social, com acompanyar en el suport familiar i social o la capacitat de demanar ajuda/deixar-se ajudar, així com millorar l'assoliment de recursos econòmics externs.**



## 6. Art. 86.4 RP (amb control telemàtic i sense)

L'Article 86.4 del Reglament Penitenciari estableix una sèrie de circumstàncies a partir de les quals l'intern no necessàriament restarà, el mínim de vuit hores que fixa de manera ordinària la Llei Orgànica General Penitenciària, al centre penitenciari quan, de forma voluntària, accepti el control de la seva presència fora del mateix a partir d'un control telemàtic o d'altres mecanismes adients. Paral·lelament a això, els individus han de seguir els tractaments i/o programes de rehabilitació de la mateixa forma que ho farien si fossin a la presó.

Per poder saber si les persones beneficiàries de l'Art.86.4 presenten diferències en relació a la progressió penitenciària, la reincidència i la taxa d'inactivitat delictiva de la resta, s'ha seleccionat com a *grup estudi* una mostra de n=389 casos que estaven d'alta l'any 2012 en aquesta mesura i com a *grup control* un nombre similar de casos seleccionats de manera forçada entre el conjunt de persones que es trobaven en 3 grau penitenciari en l'estudi anterior (n=1.019) seguint la mateixa metodologia que s'ha fet per les UD. Les variables igualades en aquest cas han estat 4 i posteriorment s'ha comprovat si la resta de variables de l'actual estudi presentaven diferències significatives entre els dos grups. La taula següent recull els resultats.

Art.86.4	Variables igualades	Grup control
n=389 casos	Tipus de delictes comès en la pena base Antecedents penitenciaris Valoració de risc <i>baix</i> de violència <i>intra</i> institucional Valoració de risc <i>baix</i> de reincidència violenta	n= 389 casos
Variables comparades sense diferències		
Idioma castellà (l'entén 98,3%) Idioma català (l'entén 73,4%) Estudis (ESO 37,5%, Batx.13,0%, Uni.6,2%) Delictes violents a la pena base (26,7%) Causa única a la pena base (62,9%) Ingrés com a preventiu (57,0%) Ordres de Protecció a la Victima (12,6%) Incidents molt greus (19,5%) Incidents greus (35,9%) N presons diferents pels que ha passat N cel·les dif.presons pels que ha passat Edat en el moment del delictes	Edat en l'inici del compliment Edat en la sortida  Variables <i>RisCanvi</i> : Inici de l'act.delict.més tard 16 anys (94,2%) Història de violència (32,3%) Probl.consum de drogues o alcohol (18,7%) Intents d'autolesió (9,0%) Manca de recursos econòmics (29,6%) Manca de suport familiar i/o social (13,3%) Actitud hostil o valors procriminals (9,4%) Risc alt/moderat viol.autodirigida (4,2%) Risc alt/moderat trenc.de condemna (9,6%)	
Variables comparades amb diferències		
13,6%	Dones	5,1%
58,4%	Espanyols	48,3%
	Àrees geogràfiques de procedència estrangers	
11,1%	Residents a Lleida	4,9%
28,4%	Ha sortit en llibertat provisional	20,0%
70,9%	Permisos ordinaris	58,1%
35,2%	Condemnes llargues entre 3 i 5 anys	27,2%
34,4%	Condemnes molt llargues de més de 5 anys	24,7%
4,6 anys	Temps de condemna (mitjana)	3,5 anys
66,8%	Sense incidents en la pena base	55,5%
36,3%	Problemes de conducta penitenciària ( <i>RisCanvi</i> )	44,4%
19,4%	Evasions, trencaments o incompliments ( <i>RisCanvi</i> )	28,6%
73,4%	No té una resposta limitada al tractament psicològic( <i>RisCanvi</i> )	69,3%

**Les persones beneficiàries de l'Art. 86.4 RP tenen característiques diferents del grup control (resta de persones classificades en 3r grau) i per tant NO són comparables**

**Mostren com a diferències:**

- un comportament més correcte dins de presó
- una evolució penitenciària millor
- condemnes més llargues

**Taula 4. Taxes d'inactivitat delictiva dels dos grups (Art. 86.4 i grup control)**

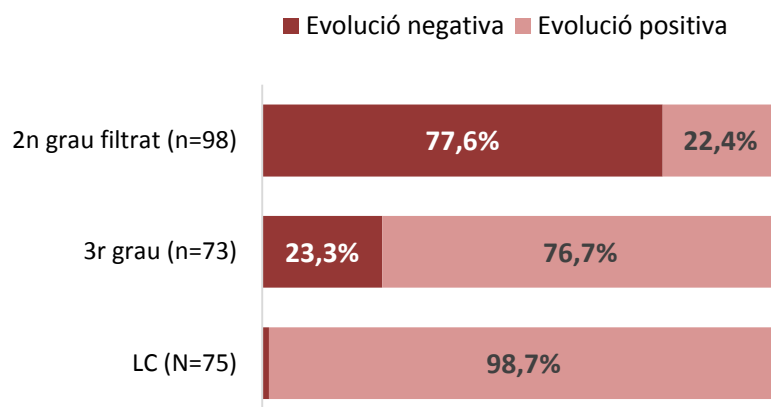
	Taxa d'inactivitat delictiva	
	Grup Estudi (Art. 86.4)	Grup control (3r. Grau)
Execució Penal	<b>**91,5%</b>	<b>**85,6%</b>
Penitenciària	91,5%	88,7%
MPA	<b>**100,0%</b>	<b>**95,1%</b>

\*\* Valors estadísticament superiors als valors esperats amb significança  $p \leq 0,01$

**Taula 5. Evolució del grup de persones de l'Art. 86.4 RP al llarg de la condemna i posteriorment**

75%	Han tingut èxit en l'evolució penitenciària i no han tingut regressions de grau
50%	Arriben a la llibertat definitiva des d'aquest compliment
25%	Passen per la llibertat condicional
90%	Es mantenen desistents al moment de finalitzar la recollida de dades
10%	Han estat reincidents en la mateixa tipologia de delictes que van cometre a la pena base (c. <i>persones</i> 9,2%; c. <i>llib. sexual</i> , 1,5%; c. <i>propietat</i> , 53,8%; <i>drogues</i> , 13,8%, <i>trànsit</i> , 7,7%; <i>altres</i> , 13,8%)
	Els que reingressaran ho faran com a condemnats: 55,1%; preventius 21,1% i RPS, 11,5%
464 dies	És el temps que triguen a reincidir, si ho fan

**Gràfic 10. Evolució dels casos de l'Art. 86.4 en els grups de l'estudi anterior (seguiment 2012-2017)**



## 7. Perspectiva de gènere

En aquesta recerca estem parlant d'una mostra de n=282 dones, de les quals hi ha N=12 dones que van passar per unitats dependents i N=53 dones que van passar per l'Art. 86.4 l'any 2012.

Taula 6. Dades significatives segons gènere

Dones		Homes
*34,9 anys	Edat en la comissió del delictes	*32,0 anys
*38,6 anys	Edat en l'entrada a presó	*35,6 anys
*42,4 anys	Edat en la sortida en llibertat definitiva	*39,6 anys
<b>Les dones tenen més edat que els homes</b>		
*48,4%	Estudis primaris	*41,7%
*30,6%	Estudis secundaris obligatoris	*41,0%
*15,5%	Batxillerat	*11,6%
5,4%	Formació Universitària	5,7%
<b>Hi ha més proporció de dones que finalitzen la primària i la post-obligatòria</b>		
**7,1%	Contra les persones	**17,6%
**1,4%	Contra la llibertat sexual	**4,1%
**19,9%	Contra la propietat	**31,9%
**52,1%	Contra la salut pública (drogues)	**28,6%
**2,5%	Contra la seguretat col·lectiva (trànsit)	**5,8%
**17,0%	Altres	**12,0%
<b>El tipus de fet delictiu comès per les dones és molt diferent que en el cas dels homes. La meitat es troben per tràfic de drogues</b>		
*21,3%	Antecedents penitenciaris	*27,1%
*75,5%	1 sola causa acumulada a la pena base	*62,5%
**69,5%	Condemnes llargues (més de 3 anys)	**60,6%
<b>Hi ha més proporció de primers ingressos entre les dones</b>		
**82,2%	<b>Hi ha més proporció de dones que progressen cap al medi obert a la part final de la seva condemna</b>	**64,1%
**48,9%	<b>Hi ha més proporció de dones que arriben a la LC</b>	**30,0%
*2,2%	<b>Les dones compleixen la mesura de LC amb menys incidències que els homes</b>	*7,3%
**9,2%	<b>Les dones presenten taxes més baixes de reincidència en execució penal</b>	**15,4%

\*Valors amb diferències estadísticament significatives respecte del total;  $p \leq 0,05$

\*\* Valors amb diferències estadísticament significatives respecte del total;  $p \leq 0,01$

En referència a les dones en UD i en l'Art 86.4 RP, no s'han trobat diferències pel que fa a la reincidència penitenciària ni d'execució penal respecte dels homes ni respecte el grup control.

Els números són molt petits per poder parlar de resultats concloents. Només podem parlar de tendències. En les dones no hi ha regressions de grau, cosa que sí passa en els homes. I també evolucionen millor cap a la LC (52,2%) que no pas homes (28,3%).

## 8. Revisió de propostes sobre la LC de la recerca anterior

En la recerca anterior es van formular 23 propostes de millora. D'aquestes, 6 van ser sotmeses a l'opinió personal dels professionals de tractament dels centres penitenciaris, a qui se'ls va demanar, a més, que valoressin la viabilitat de dur-les a terme en el propi centre. Això es va fer en 15 cursos diferents de formació estratègica a 9 centres penitenciaris, i es van duu a terme entre els anys 2015 i 2016 pel CEJFE.

Taula 7. Propostes sotmeses a valoració dels professionals de tractament de centres penitenciaris

Proposta 1	Proposta 2	Proposta 3
Implementar un model mixt en l'aplicació de la LC	El programa de tractament específic transversal a tota la condemna i cobert per tots els equips intervinents	Pagament de la RC des del moment 1 i com a part del procés de rehabilitació
Proposta 4	Proposta 5	Proposta 6
Començar abans els permisos ordinaris i vincular-los al compliment del PIT	En els estrangers irregulars tenir en compte el grau d'arrelament al territori pel foment del 3r grau i la LC	No endarrerir la LC en els casos de penes llargues, tot i que això suposi un llarg període de LC

La taula 8 recull els resultats per centres (diferents tonalitats de color de les columnes), i per a cada proposta. La lletra A correspon a la valoració respecte *l'acord personal* del professional de tractament i la lletra B respecte la seva percepció de *viabilitat en l'aplicació al seu centre*.

Taula 8. Grau d'acord i viabilitat amb les propostes per centres i total

MITJANES sobre 10 (1 gens d'acord/gens viable - 10 totalment d'acord/totalment viable)																
	CP1-1	CP1-2	CP2-1	CP2-2	CP3	CP4-1	CP4-2	CP4-3	CP5	CP6	CP7	CP8-1	CP8-2	CP9-1	CP9-2	Mitjana
proposta 1A	7,00	5,80	5,55	5,38	3,00	5,24	6,25	6,70	5,30	4,15	4,25	4,08	4,91	5,63	6,00	<b>5,28</b>
proposta 1B	6,85	6,20	5,55	7,25	5,27	7,00	6,38	6,30	5,87	4,35	8,63	8,42	5,90	7,24	5,00	<b>6,41</b>
proposta 2A	7,64	8,20	6,00	6,56	4,40	8,24	7,38	6,00	7,87	7,20	6,38	6,50	6,27	7,52	7,71	<b>6,92</b>
proposta 2B	6,00	6,00	4,00	5,44	3,27	5,65	5,75	4,00	4,64	1,50	6,63	6,00	5,40	6,12	6,11	<b>5,10</b>
proposta 3A	9,14	8,20	9,26	9,44	9,07	9,35	9,25	9,50	8,67	8,70	9,50	9,75	9,36	9,32	9,25	<b>9,18</b>
proposta 3B	6,93	6,80	6,91	8,22	7,20	8,47	8,63	9,10	7,07	5,95	8,50	8,83	8,70	8,00	7,86	<b>7,81</b>
proposta 4A	6,93	7,00	5,91	7,11	5,27	6,53	7,29	7,50	5,93	5,40	8,71	7,83	7,10	6,64	6,89	<b>6,80</b>
proposta 4B	4,86	7,00	6,22	6,44	4,67	5,76	6,29	6,70	4,67	4,00	7,13	8,08	7,22	6,20	6,07	<b>6,09</b>
proposta 5A	8,00	7,60	7,17	8,22	8,33	9,06	8,25	8,30	6,93	7,10	7,86	6,58	7,91	8,44	9,25	<b>7,93</b>
proposta 5B	4,86	5,80	5,13	6,78	4,60	4,18	6,50	4,90	5,73	4,00	6,57	6,67	7,40	8,12	4,00	<b>5,68</b>
proposta 6A	7,79	7,00	6,96	8,22	6,93	8,18	8,13	8,70	5,87	6,72	8,38	7,17	7,00	7,36	7,32	<b>7,45</b>
proposta 6B	5,93	6,60	5,83	8,22	5,93	6,41	6,50	7,10	4,73	3,94	8,63	8,25	7,20	6,48	4,89	<b>6,44</b>
<b>Mitjana A</b>	<b>7,75</b>	<b>7,30</b>	<b>6,81</b>	<b>7,49</b>	<b>6,17</b>	<b>7,77</b>	<b>7,76</b>	<b>7,78</b>	<b>6,76</b>	<b>6,55</b>	<b>7,51</b>	<b>6,99</b>	<b>7,09</b>	<b>7,49</b>	<b>7,74</b>	<b>7,26</b>
<b>Mitjana B</b>	<b>5,91</b>	<b>6,40</b>	<b>5,61</b>	<b>7,06</b>	<b>5,16</b>	<b>6,25</b>	<b>6,68</b>	<b>6,35</b>	<b>5,45</b>	<b>3,96</b>	<b>7,68</b>	<b>7,71</b>	<b>6,97</b>	<b>7,03</b>	<b>5,66</b>	<b>6,26</b>

Els resultats mostren una disparitat de valoracions entre els professionals de tractament respecte a:

- L'alineament personal amb la proposta de millora de la LC
- La viabilitat de dur-la a terme en el seu centre

Els professionals tendeixen a pensar que ells estan més d'acord amb les propostes, però que la institució no ho està tant

Les propostes amb més consens (4 i 6) tenen a veure amb l'ampliació del temps en medi obert i LC  
 Les propostes amb més dificultats per tirar-les endavant (2 i 5) tenen a veure amb la aplicació transversal a tota la condemna del programa de tractament i la intervenció amb estrangers irregulars.

## 9. Perspectives de futur: els canvis legislatius fets

L'any 2015 es van produir importants canvis legislatius en el Codi penal espanyol i en altres normes que modifiquen directament l'aplicació de la llibertat condicional.

Aquesta legislació no ha afectat a aquesta investigació, perquè la població estudiada és anterior a la reforma (excarcerats l'any 2012 i següents), però **sí afectarà als resultats de properes edicions que vulguin mesurar l'eficàcia de la LC.**

Concretament els canvis s'han produït en:

- ✓ Llei Orgànica 1/2015 de reforma del Codi penal
  - Supressió de les faltes i creació de nous delictes lleus
  - Presó permanent revisable
  - La LC passa a ser una **modalitat de suspensió de l'execució de la pena**
- ✓ Llei 4/2015 *Estatut de la víctima del delictes*. Art.13 (possibilitat d'aturar els beneficis penitenciaris del condemnat si la víctima ho sol·licita i el JVP atén la demanda)
- ✓ Circular 1/2017 SMPRAV (adequació circular 2/2012 sobre LC a la nova normativa legal)

En la valoració d'aquests canvis legislatius, totes les fonts consultades en aquest estudi tendeixen a coincidir que endureixen les condicions d'accés al medi obert i a la llibertat condicional i les critiquen per poc ajustades a la realitat, en base als següents arguments:



## 10. Conclusions de la recerca

### Sobre la eficàcia de les mesures

- 1 La taxa de reincidència penitenciària en LC és del 9,5%. És el resultat més baix que s'ha obtingut mai en els estudis de reincidència a Catalunya**

Els resultats de reincidència de la LC ens diuen que 19 de cada 20 excarceracions que passen per aquesta mesura no reincideixen en els 5,5 anys posteriors a la seva sortida. 5 anys és el període de seguiment òptim per considerar que un penat s'ha rehabilitat.
- 2 Una sortida progressiva en llibertat al llarg de la condemna dona millors resultats en termes de reincidència**

En comparació a un compliment íntegre de la pena en règim ordinari els resultats de reincidència i d'inactivitat delictiva són millors pels que han sortit de forma progressiva. A més, els estudis consultats conclouen que el medi obert aporta una millor eficiència econòmica com a servei públic i facilita la gestió i la seguretat penitenciària.
- 3 Les unitats dependents es mostren més eficaces que els centres oberts i les seccions obertes per acompanyar a les persones en 3r grau en el camí cap a la desistència**

La taxa d'inactivitat delictiva en execució penal és del 89,8%, molt similar a la de la llibertat condicional i sensiblement millor que la de 3r grau (11 punts millor)
- 4 L'aplicació de l'Art.86.4 RP (amb control telemàtic o sense) s'ha mostrat eficaç per les persones amb una llarga condemna que presenten una bona evolució penitenciària i amb pronòstic baix de risc de reincidència**

La taxa d'inactivitat delictiva en execució penal (84,4%) dona els mateixos resultats que la del 3r grau global (86,5%).

### En clau perspectiva de gènere

- 5 Les dones aprofiten de forma més efectiva que els homes el medi obert com a forma de progressió de grau**

El 82,2% de les dones han progressat a medi obert al finalitzar la seva condemna, molt per sobre del que ho fan els homes (64,1%). La meitat de les dones arriben a la LC i compleixen la mesura amb menys incidències. Això es veu reflectit en els resultats de reincidència, on la taxa de reincidència d'execució penal per a les dones és del 9,2% front el 15,4% dels homes.

### Respecte els professionals de tractament dels centres penitenciaris

- 6 En general, els professionals dels centres penitenciaris fan classificacions adequades i un seguiment de les mesures adaptades als casos**

Tot i així, les dades de la recerca posen de manifest que existeix marge de millora per ampliar el nombre de persones penades que es poden beneficiar del règim obert (en les seves diferents modalitats) i la LC, sense augmentar el risc de reincidència.
- 7 Hi ha disparitat de valoracions entre els professionals respecte les propostes de millora de la LC fetes en la recerca anterior**

Els resultats dibuixen disparitat entre l'alineament personal dels professionals amb les propostes de millora de la LC proposades i la viabilitat d'aplicar-les al seu centre.

## Respecte les polítiques penals, penitenciàries i les perspectives de futur

### 8 El retorn a la presó per un impagament de multa com a pena principal (Responsabilitat Personal Subsidiària) suposa el 16,6% dels casos

Resulta sorprenent que quasi 1 de cada 5 reincidents torni a la presó per aquest motiu i amb un col·lectiu majoritàriament format per persones catalogades de baix risc de reincidència. Ja hem valorat en els estudis anteriors la poca eficàcia d'aquesta mesura per prevenir la reincidència i els elevats costos humans i econòmics que suposa mantenir-la.

### 9 Segons els experts, els canvis legislatius introduïts l'any 2015 han endurit les condicions d'accés a la LC i són considerats contraproductius

Aquests canvis no se sustenten en dades estadístiques ni en estudis que justifiquin l'enduriment: Tampoc en estudis que acreditin que el compliment íntegre de les penes en medi tancat millora els resultats de reincidència i de protecció a les víctimes de delictes. Ans el contrari. Tots els resultats apunten que l'eficàcia va en el sentit oposat al que s'ha legislat.

### 10 Pronostiquem resultats més negatius en futures recerques i de retruc en la taxa de reincidència general degut a l'impacte dels canvis legislatius en matèria de LC

En conseqüència estimem que els bons resultats presentats en aquesta recerca no es repetiran en properes edicions, on ja s'estudiarà la població penitenciària a qui s'han aplicat els canvis legislatius en matèria de la LC. Aquests canvis ja hem detectat que han portat a una reducció del nombre d'interns en LC i de LC concedides en els dos darrers anys (2017 i 2018).

## 11. Propostes de millora

### Difusió



Fer una difusió àmplia dels resultats obtinguts entre tot el personal penitenciari i els operadors jurídics (jutges, fiscals, advocats) per tal d'incentivar un major ús del règim obert (en totes les seves modalitats) i la LC (com a mesura més adient amb la que finalitzar la condemna de presó)

Fer arribar els resultats als legisladors i gestors polítics involucrats en els possibles futurs canvis de Llei en matèria penal, per tal de promocionar l'ús del medi obert i el pas per la LC, revertint els darrers canvis legislatius, que són contraris a les Recomanacions Europees, a les recomanacions dels estudis internacionals en aquesta matèria i als resultats empírics presentats en aquesta recerca

### Unitats Dependents



Potenciar l'ús de les unitats dependents  
Potenciar la realització de projectes escrits que recullin processos i resultats que garanteixin la reproducció de les bones pràctiques.

Promoure el desplegament territorial d'unitats dependents per a dones per tot Catalunya per donar resposta a propostes de qualsevol centre penitenciari



## 11. Propostes de millora

### Perspectiva de gènere



Cal mantenir l'ús del medi obert i incentivar-lo encara més, en la mesura que sigui possible, atès que les pràctiques d'intervenció s'han demostrat ajustades a les necessitats criminològiques de les internes i efectives cara a la seva reinserció i desistiment en el delictes

### Formació i Innovació



Dins del pla de formació estratègic dels professionals dels centres penitenciaris convé fer actuacions individualitzades i temporalitzades a la realitat de cada centre, per afrontar amb garanties qualsevol millora que es vulgui introduir en el foment d'aquestes mesures

A partir de l'avaluació de resultats en tot l'àmbit de l'execució penal d'adults, cal crear els mecanismes oportuns per fer el seguiment del nivell d'implantació i impacte de les propostes de millora proposades i acceptades per la pròpia Secretaria de Mesures Penals, Reinserció i Atenció a al Víctima.

La LC és la millor eina rehabilitadora i garantista del camí cap al desistiment que té l'actual sistema penitenciari tant en proporció de beneficiaris com en temps d'aplicació per tant, cal fomentar-ne l'ús.

Implementar les propostes de millora de la LC encara vigents de l'estudi anterior

### Fomentar canvis legislatius



Aplicar els canvis proposats en l'estudi de Gómez et al. (2016) sobre la presó per impagament de multa (RPS), atesa l'escassa eficàcia que aquesta mesura ha demostrat al llarg dels anys i l'elevat cost econòmic i humà que cal invertir per sostenir-la.

Difondre aquests resultats i donar assessorament tècnic als operadors polítics, jurídics i legislatius que tinguin la responsabilitat d'introduir canvis de millora en les polítiques penals i penitenciàries del país.

### Avís legal



Aquesta obra està subjecta a una llicència de Reconeixement-NoComercial-SenseObraDerivada 4.0 No adaptada de Creative Commons el text complet de la qual es troba disponible a <https://creativecommons.org/licenses/by-nc-nd/4.0/deed.ca>

Així doncs, es permet la reproducció, la distribució i la comunicació pública del material, sempre que se citi l'autoria del material i el Centre d'Estudis Jurídics i Formació Especialitzada (Departament de Justícia) i no se'n faci un ús comercial ni es transformi per generar obra derivada.