



cejfe

Àmbit d'Execució Penal

Declaració de la víctima del delictes: vivència subjectiva i obstacles contextuais

Ajut a la investigació 2019

Autores

Núria Iturbe Ferré i Ana Martínez Catena

Anv 2020

Declaració de la víctima del delicte: vivència subjectiva i obstacles contextuais

Núria Iturbe Ferré

Ana Martínez Catena

Novembre de 2019

El Centre d'Estudis Jurídics i Formació Especialitzada ha editat aquesta recerca respectant el text original dels autors, que en són responsables de la correcció lingüística.

Les idees i opinions expressades en la recerca són de responsabilitat exclusiva dels autors, i no s'identifiquen necessàriament amb les del Centre d'Estudis Jurídics i Formació Especialitzada.

Avís legal



Aquesta obra està subjecta a una llicència de [Reconeixement-NoComercial-SenseObraDerivada 4.0 No adaptada de Creative Commons](https://creativecommons.org/licenses/by-nc-nd/4.0/deed.ca) el text complet de la qual es troba disponible a <https://creativecommons.org/licenses/by-nc-nd/4.0/deed.ca>

Així doncs, es permet la reproducció, la distribució i la comunicació pública del material, sempre que se citi l'autoria del material i el Centre d'Estudis Jurídics i Formació Especialitzada (Departament de Justícia) i no se'n faci un ús comercial ni es transformi per generar obra derivada.

Agraïments

Volem agrair a totes les professionals del Servei d'Acompanyament a la Víctima del Delicte d'Intress la seva col·laboració en la recollida de la informació d'aquest estudi així com les seves aportacions per millorar l'eina de recollida de dades. També agrair la seva tasca diària en l'acompanyament a totes les víctimes des de la professionalitat i la humanitat.

Índex

1. Introducció	1
2. Objectius	2
3. Marc teòric i conceptual.....	3
3.1 La violència contra la dona.....	3
3.2 La resposta social i institucional.....	5
3.3 Victimització secundària.....	9
3.4 La vivència subjectiva de la víctima: el trauma	14
4. Materials i mètode	17
4.1 Participants	17
4.2 Instruments	17
4.3 Procediment.....	19
4.4 Disseny d'investigació i anàlisi de dades	19
5. Resultats.....	21
5.1 Descripció variables sociodemogràfiques	21
5.2 L'instrument IAN.....	26
5.3 Descripció Fets	27
5.4 Descripció general dels procediments de compareixença i judici	30
5.5 Obstacles per la declaració, relació entre variables	50
6. Conclusions	69
6.1 Conclusions sobre les dades sociodemogràfiques	69
6.2 Conclusions sobre els procediments.....	69

6.3 Obstacles per la declaració	72
7. Discussió	75
8. Limitacions i Propostes de futur.....	82
9. Referències bibliogràfiques	86
10. Annexos.....	90
10.1 Annex: Instruments de mesura	90
10.2 Annex: Ítems escala IAN	101
10.3 Annex: Correlacions de Pearson.....	103
10.4. Annex: Correlacions de Spearman	105
10.5. Annex: Correlacions de Spearman amb l'IAN.....	109

1. Introducció

La violència masclista és definida per les Nacions Unides com aquells actes vers les dones i nenes que puguin tenir com a resultat un dany o patiment físic, sexual o psicològic per a la dona, així com les amenaces d'aquests actes, la coacció o la privació arbitrària de llibertat, tant si es produeixen a la vida pública com privada. Amb aquesta definició, l'any 2006 l'ONU reconeix la violència contra les dones com una de les formes de violència més persistents i imbricades socioculturalment.

En les dues darreres dècades s'ha evidenciat de forma pública el caràcter estructural i global de la violència contra les dones, així com la gravetat de les seves conseqüències. Segons l'Organització Mundial de la Salut, 1 de cada 3 dones patirà al llarg de la seva vida algun tipus de violència masclista, no cal dir que es tracta d'una xifra de victimització elevadíssima i que hauria de situar la lluita per l'erradicació d'aquest tipus de violència com una de les prioritats a nivell mundial per als Estats i totes les organitzacions i institucions. La mateixa OMS concreta que dins les violències masclistes la més comú és la de parella, atès que afecta el 30% de les dones a tot el món (Institut Català de les Dones, 2019).

La visibilització d'aquesta violència depèn en gran mesura de la pròpia denúncia de la víctima i del procés judicial en que aquesta es veurà immersa a partir d'aquest moment. Durant aquest procediment la víctima ha de prendre un paper actiu per la resolució satisfactòria del procés i la finalització de la violència mitjançant la seva declaració. És per això que aquest estudi se centra en aquest moment tant crucial per la víctima com pel procediment judicial donat el seu potencial revictimitzador i de reexperimentació de les situacions viscudes en la relació violenta.

2. Objectius

En el marc dels avenços i les conclusions de la literatura científica actual és molt probable considerar que la vivència subjectiva de la víctima del fet delictiu es relaciona amb el desenvolupament de la seva declaració, així com d'altres aspectes contextuais poden actuar com a obstacles potencials a la declaració.

Partint d'aquesta idea, l'objectiu principal d'aquesta recerca és explorar tots els aspectes que poden influir en el bon desenvolupament de la declaració judicial d'una víctima del delicte. Per tal d'assolir aquest propòsit, es plantegen els següents objectius secundaris:

- Analitzar les variables personals vinculades a la vivència subjectiva del fet delictiu.
- Estudiar els aspectes contextuais que envolten a la declaració de la víctima.
- Explorar la relació entre les variables que podrien actuar com a potencials moduladors en una declaració.

En la següent Figura 1 s'especifiquen les principals relacions entre variables que s'esperen trobar en aquest estudi.

Figura 1. Relacions esperades entre les variables de l'estudi



3. Marc teòric i conceptual

3.1 La violència contra la dona

En l'actualitat existeixen nombrosos estudis i anàlisis estadístics que intenten dimensionar el fenomen. A Catalunya, la Generalitat va realitzar una enquesta sobre violència masclista a quasi 11.000 persones durant els mesos de novembre i desembre de 2016, els resultats de la qual van permetre obtenir una fotografia aproximada no només de la presència o no de violència masclista sinó de les seves tipologies i intensitats (Generalitat de Catalunya, 2016).

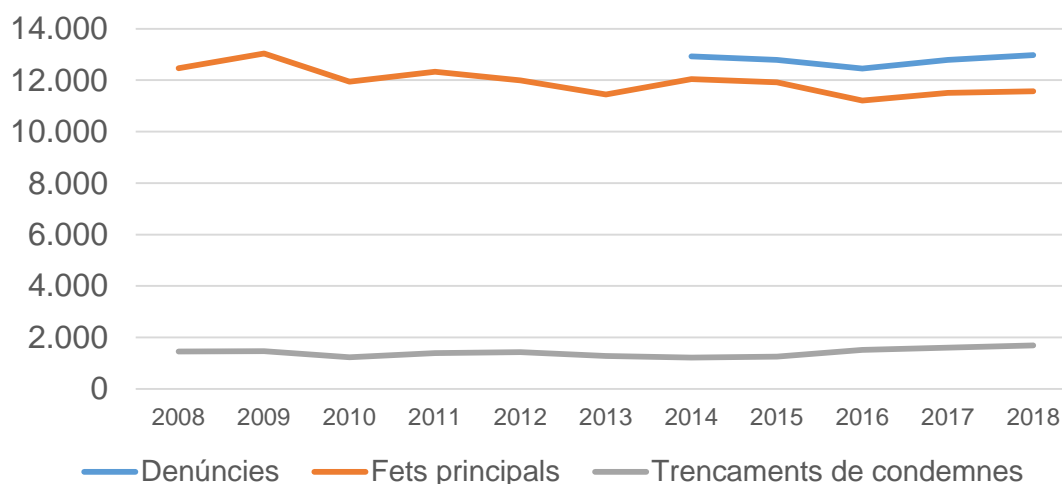
Els resultats d'aquesta enquesta mostraven que el 42,9% de les dones de la mostra que havien tingut exparella havien patit algun tipus de violència per part d'aquesta des dels 15 anys i el 7,5% l'havien patit durant l'últim any. Per altra banda, de les dones que es trobaven en una relació de parella en aquell moment, un 12,4% havia sigut víctima de violència en algun moment de la relació i un 6,3% ho havia sigut durant l'últim any. Es tracta de dades de victimització elevades i encara resulten més significatives, quan s'acompanyen de les dades que mostren que, en el cas de les dones que han patit violència per part d'una exparella durant l'últim any, només el 35,1% han utilitzat serveis d'assistència legal i encara menys, un 21,6% han utilitzat serveis d'informació a dones o d'atenció a víctimes. Aquestes dades encara són més baixes en el grup de les dones que han patit violència per part de la parella durant l'últim any, en aquest cas un 6,3% han utilitzat serveis d'assistència legal i un 4,3% han utilitzat serveis d'informació a dones o d'atenció a víctimes.

L'enquesta abordava també la victimització dels fills i filles, aportant dues dades d'especial rellevància; el 32,3% de les dones víctimes diuen que els menors d'edat van estar presents, de manera contínua, sovint o força vegades, quan s'estava produint un episodi de violència masclista i un 13,9% de les dones víctimes diuen que els menors d'edat també van patir directament algun tipus

d'agressió física, psicològica o sexual de manera contínua, sovint o força vegades.

El Departament d'Interior de la Generalitat de Catalunya publica amb regularitat dades sobre violència masclista. En les dades actualitzades fins a 28 d'octubre de 2019 posen de manifest haver atès durant els 3 primers trimestres de l'any 2019 un total de 9977 víctimes per fets de violència masclista en l'àmbit de la parella, amb un total de 10.053 denúncies interposades (Generalitat de Catalunya, 2010). A la següent Figura 2 es pot veure l'evolució de les dades dels últims deu anys.

Figura 2. Evolució de les dades de violència masclista en l'àmbit de la parella 2008-2018



Elaboració pròpia a partir de dades del Departament de l'Interior

Per la seva banda, l'Observatori de la Igualtat de Gènere, en el seu dossier estadístic sobre violències masclistes recull que l'any 2018 es van fer 15.982 denúncies de Violència Masclista, 12.977 (81%) en l'àmbit de la parella i 3005 (19%) en l'àmbit familiar. Es van detenir 6.582 homes majors d'edat i es van atendre 16.314 dones per Violència Masclista en els àmbits de parella i familiar. Exposen també que les dades del segon trimestre de 2019 consoliden la mateixa tendència (Institut Català de les Dones, 2019).

Les enquestes de victimització aporten dades que habitualment s'allunyen de les dades aportades sobre denúncies i, encara més, sobre sentències. En el

cas de la violència de gènere, però, l'esforç dut a terme per les institucions i l'augment de la consciència social sobre la problemàtica porten a pensar que la distància entre les dades de victimització i les de denúncies hauria de ser més petita.

Quan les dades reflecteixen una prevalença tan elevada en un fenomen resulta coherent i necessari plantejar quines són les conseqüències d'aquest nivell tan elevat de victimització. Per una banda, els estudis apunten a reconèixer com a víctimes de la violència masclista, no només aquelles víctimes directes del fet violent, sinó també les víctimes indirectes, com poden ser els menors a càrrec (Coscollola, Fernández, Guil, Hernández, & Riva, 2016).

La violència de gènere és un fenomen que passa a tots els països i grups socials on ha sigut estudiada (Garcia-Moreno, Jansen, Ellsberg, Heise, & Watts, 2005), tot i així existeix la concepció que es limita a determinats grups amb baix estatus socioeconòmic, grups ètnics o països subdesenvolupats (Toro, 2018). Aquest mite en fomenta la invisibilització i contribueix a que es plantegin respostes a la mateixa exemptes de caràcter transversal, atès que no es valora com un fenomen que afecta la totalitat de l'estructura social.

3.2 La resposta social i institucional

L'evolució de la investigació sobre el fenomen de la violència contra les dones ens ha deixat un elevat nombre de conceptes per referir-nos-hi parcial o totalment, que s'utilitzen de diferent manera al context judicial, social, acadèmic o institucional i que han derivat també en diferències alhora de definir les mesures per combatre aquest tipus de violència o, fins i tot, la seva definició i regulació al codi penal.

El Parlament de Catalunya utilitzava, coincidint amb el marc referencial de l'ONU, el terme violència masclista a l'hora de regular el marc normatiu en relació a la violència contra les dones mitjançant la Llei 5/2008 del dret de les dones a erradicar la violència masclista. L'ús d'aquest concepte permetia definir

d'una forma més general que totes aquelles conductes d'abús de poder, domini i control dels homes sobre les dones. Com a conseqüència de l'adquisició d'aquesta visió més general en la redacció de la llei, el desplegament de tots aquells mecanismes i recursos necessaris per donar-hi compliment segueixen la mateixa lògica.

En l'àmbit estatal, en canvi, la llei orgànica 1/2004, de 28 de desembre, de mesures de protecció integral contra la violència de gènere parteix del concepte de violència de gènere, explicitant-la com aquella que es dona únicament quan hi ha una relació sentimental entre agressor i víctima, essent l'agressor del sexe masculí i la víctima del femení. La relació ha de ser anàloga a la conjugal, malgrat no hi hagi hagut convivència i no té perquè ser actual, sinó que pot trobar-se finalitzada en el moment de produir-se l'agressió (Martínez, 2009)

És a partir d'aquesta perspectiva present al codi penal que es posen en funcionament els jutjats de violència sobre la dona, les seves competències s'estableixen a l'article 87 te de la Llei orgànica del poder judicial. El seu àmbit d'actuació és d'ordre penal i civil, la seva competència en l'àmbit penal és per conèixer la instrucció de les causes per determinats delictes i faltes, sempre que l'autor els hagi comès contra la seva esposa o exesposa, o contra la dona amb qui estigui o hagi estat lligat per anàloga relació d'afectivitat fins i tot sense convivència. També coneixen els delictes i faltes comesos sobre descendents, propis o de l'esposa o convivent, o sobre menors o incapaços que convisquin amb ell o que estiguin subjectes a la potestat, tutela, curatela, acolliment o guarda de fet de l'esposa o convivent, quan també s'hagi produït un acte de violència de gènere.

A Catalunya, com a part de la resposta institucional per tal de donar atenció, informació i suport a les víctimes dels delictes, es creen l'any 1996 les Oficines d'Atenció a la Víctima del Delicte (en endavant OAVD), que depenen en l'actualitat del Departament de Justícia de la Generalitat de Catalunya. Les seves funcions i atribucions es veuen definides per la pròpia administració si bé una part d'elles es troba totalment condicionada a les reformes legislatives i el

seu contingut. Les més rellevants són la Llei 27/2003 de 31 de juliol, reguladora de l'Ordre de Protecció de les víctimes de la violència domèstica i la Llei Orgànica 1/2004 de 28 de desembre, de mesures de protecció integral contra la Violència de gènere per les funcions que atribueixen a les OAVD.

En el marc del desplegament i reordenació de les OAVD, que permet donar resposta a les víctimes dels delictes, d'acord amb el que preveu la Directiva 2012/29/UE del Parlament Europeu i del Consell sobre els drets, el suport i la protecció de les víctimes dels delictes i també a la Llei 4/2015 de 27 d'abril de l'Estatut de la Víctima del Delicte, es crea el Servei d'Acompanyament a la Víctima del Delicte (en endavant SAVD). Aquest és un servei de gestió delegada, que actualment es duu a càrrec des de l'entitat Intress i que duu a terme les funcions d'acompanyament presencial a la víctima del delicte en el dia de l'acte de judici oral i la primera atenció presencial durant la compareixença a la seu del Jutjats de Violència sobre la Dona, o els Jutjats amb funcions en matèria de violència sobre la dona, en el moment de la guàrdia.

El SAVD duu a terme un acompanyament consistent en la informació, orientació i assessorament a les víctimes que té com a objectiu el suport emocional i la contenció si és necessària, per tal que la víctima pugui estar en les millors condicions emocionals possibles en el moment de la declaració, tant en els casos de compareixença com en els acompanyaments a l'acte de judici oral.

La presència de professionals centrades en l'acompanyament emocional i psicològic de la persona durant la seva estada al jutjat permet pal·liar un dels efectes que Bennett (1999) van observar arran del seu estudi empíric realitzat a Estats Units en el que van concloure que el primer contacte que les víctimes de violència de gènere tenien amb el sistema de justícia penal solia ser molt llarg i extens. En aquest primer apropament a elles se'ls proporcionava tota la informació sobre el funcionament del sistema penal i, malgrat això, segons l'estudi, la situació anímica que experimentaven les dones era una greu

dificultat per a que compreguessin de forma precisa i en tota la seva dimensió la informació rebuda (Reneaum-Panszi, 2011).

3.2.1. Breu apunt sobre el procediment de denuncia

Quan una dona denuncia haver estat víctima de violència per part de la seva parella o exparella, habitualment ho fa a través dels cossos i forces de seguretat. En aquest cas se li pren la declaració i es trasllada l'atestat al jutjat de guàrdia corresponent, on la dona haurà d'anar a declarar en un termini màxim de 72 hores. En el cas que la dona vagi a denunciar directament al jutjat també se li recollirà declaració en un màxim de 72 hores i en els casos en els que la denuncia és fruit d'una actuació d'ofici, bé sigui dels cossos de seguretat, dels cossos sanitaris o de qualsevol altra persona que sigui coneixedora del delicte, el procediment també passarà perquè la dona vagi al jutjat on se li prendrà declaració.

Habitualment els jutjats de Violència sobre la Dona i/o els jutjats de primera instància i instrucció en funcions citen a la dona per tal que comparegui. L'hora de la declaració és aproximada i sovint incerta, de manera que la dona entra al jutjat on hi estarà des que arribi, declararà o no (en funció de quina sigui la seva decisió) i esperarà a ser coneixedora de les mesures cautelars preses pel jutjat. Aquesta compareixença forma part de la fase d'Instrucció Judicial, no és el procés judicial complet.

Una altra de les fases judicials és la fase de judici oral en la que, posteriorment a la fase d'instrucció i a la presentació d'escrits, càrrecs i proves per part de tots els agents del procés judicial, se celebra un acte de judici oral, en el que es torna a prendre declaració a la víctima i es contraposa la seva explicació dels fets amb l'explicació de l'acusat/da i amb les proves presentades. Aquesta fase de judici oral pot estar molt allunyada en el temps de la primera declaració de la víctima atès que la fase d'instrucció es pot dilatar molt en el temps.

3.3 Victimització secundària

Tot i que hi ha moltes definicions de victimització secundària, la llei 5/2008 de 24 d'abril del dret de les dones a erradicar la violència masclista defineix la victimització secundària com:

«El maltractament addicional exercit contra les dones que es troben en situacions de violència masclista com a conseqüència directa o indirecta dels dèficits quantitativs i qualitativs de les intervencions dutes a terme pels organismes responsables i també per les actuacions desencertades provinents d'altres agents implicats» (art. 3.h).

La victimització secundària es pot produir sigui quin sigui el delictes del que la persona ha sigut víctima atès que aquesta resposta no ve purament marcada per l'anomenada ideologia de gènere sinó que està vinculada al paper que el sistema penal atribueix a la víctima, on els temps del sistema judicial no es corresponen als de les víctimes sinó que s'hi contraposen, el procés porta a reviure l'experiència cada vegada que cal validar el testimoni com a prova, requereix de l'obtenció de proves corporals i exploracions psicològiques i emocionals (Bodelón, 2014; Rodríguez & Bodelón, 2015).

L'any 1965, William Ryan va escriure *Blaming the Victim*, una crítica de l'anomenat informe Moynihan. Aquest informe resumia les teories sobre la formació de guetos i la pobresa intergeneracional. Ryan exposava en la seva crítica que l'informe constituïa un intent d'atribuir la responsabilitat de la pobresa a les conductes i patrons culturals dels pobres, desviant-la així dels factors socials estructurals que n'eren responsables. El concepte de *Victim Blaming*, es va adoptar ràpidament per descriure la responsabilització de les víctimes de crims, molt especialment en els casos d'agressió sexual. Aquesta culpabilització de la víctima s'ha convertit en un poderós element de victimització secundària (Valor-Segura, Expósito, & Moya, 2011).

En violència masclista la victimització secundària pot tenir múltiples formes: males praxis de professionals que culpabilitzen i responsabilitzen a les dones; no facilitar a les dones els recursos necessaris per protegir-se i per sortir de la relació violenta; excloure els fills i filles dels recursos de protecció; l'estructura de certs recursos que treballen des de l'amenaça a les dones i la por amb una clara ideologia masclista; la saturació i les dilacions en l'accés als recursos (Tamaia. Viure sense violència, 2019).

Un dels elements que més ha contribuït a la victimització secundària en violència masclista ha estat el qüestionament de la víctima, tant en relació a la credibilitat del seu testimoni a través de la declaració com en relació a la reacció de la víctima en el propi moment dels fets. El passat 2015, l'Associació Americana de Psiquiatria (APA) va emetre notes de seguiment per als Tribunals i Juristes on hi feia constar que “respostes sense sentit són lògiques en situacions de trauma (Iridia, 2018). El trauma afecta les emocions, les víctimes poden sentir ira i odi sense que aquest sigui un sentiment censurable, són reaccions a la situació d'estrès profund al qual han estat exposades”.

Les víctimes que més habitualment han patit aquest tipus de qüestionament són, probablement, les víctimes d'agressió sexual. Resulten valuoses en aquest punt les aportacions de la psicòloga Inés Hercovich en les que exposa que les dones “negocien sexe per vida” quan resisteixen a les agressions negociant, dissimulant o agilitzant enlloc de tenir una reacció violenta que sovint seria la “validada” o “creïble” pels agents que escolten el relat dels fets a posteriori (Iridia, 2018). En la mateixa línia, l'APA explicava la paràlisi induïda de la violació com una resposta automàtica i descontrolada de la por, posant de manifest que els qüestionaments realitzats a les víctimes per no moure's o no defensar-se no tenen cap raó de ser des d'una perspectiva basada en el coneixement científic. Aquestes reaccions de les víctimes, doncs, no haurien de constituir en cap cas un element de manca de credibilitat del seu relat. La presència d'aquest tipus de qüestionaments als àmbits judicials i policials constitueixen, doncs, un element clar de victimització secundària que encara no s'ha eliminat.

En el cas concret de la violència de gènere, però, aquesta victimització secundària adquireix una major notorietat atès que els preceptes del dret no tenen en compte les particularitats pròpies d'aquest tipus de violència i les seves dinàmiques. D'entrada, la violència masclista es vincula a l'existència de discriminació contra les dones com un problema de subordinació social i no com una mera ruptura en la igualtat de tracte (Barrère, 2008). L'anomenada tutela judicial efectiva en els casos de dones víctimes de violència de gènere no es compleix únicament amb l'existència d'un ordre penal especialitzat sinó que requereix de molts altres elements que inclouen la protecció de les dones davant la intimidació o les represàlies, evitar el contacte entre víctima i infractor i la protecció davant la victimització reiterada (Rodríguez & Bodelón, 2015).

Comprendre la naturalesa de la dinàmica de la violència de gènere requereix necessàriament tenir presents els efectes que el maltractament té en les dones: la vergonya, la culpa, la por, la ira, la depressió, el trastorn d'estrès posttraumàtic... tots aquests aspectes medien negativament en la decisió de demanar ajuda, la dificulten. En conseqüència, quan les dones duen a terme el pas de demanar ajuda i reben una resposta institucional que no dona resposta a les seves necessitats, que les qüestiona i que, fins i tot, les tracta sense el respecte adequat, veuen confirmat el discurs que l'home ha inoculat durant el procés de maltractament en la relació de parella: "no et creuran, veuran que estàs boja, ningú et pot protegir de mi, et trauré els nens o els hi farà mal..." (Tamaia. Viure sense violència, 2019).

Totes les revisions realitzades amb l'objectiu de dirimir l'existència de victimització secundària en els relats de les dones víctimes de violència de gènere n'han trobat presència, no tan sols deguda al seu pas pel sistema judicial, si bé aquest n'és un dels principals generadors, sinó relacionada amb el seu pas per qualsevol dels agents implicats en la resposta a l'experiència de violència viscuda. La presència de mites i creences relatius a la violència masclista té un caràcter tan transversal que es pot trobar en tots els i les professionals que treballen en aquest o qualsevol àmbit si no és que han realitzat un treball personal específic i conscient de formació i revisió (Tamaia. Viure sense violència, 2019). L'exercici de la victimització secundària pot

aparèixer de forma normalitzada i fins i tot inconscient si no es posen els mitjans concrets per fer-hi front.

Recuperant la idea de la culpabilització de la víctima Valor-Segura et al., (2011) van analitzar la influència que tenien algunes variables ideològiques en el judici sobre una agressió de gènere. Els resultats van mostrar que era més probable que es culpabilitzés a la víctima i s'exonerés de responsabilitat a l'agressor quan la possible causa de l'agressió no es mencionava. La paradoxa d'aquest plantejament és que la víctima no és la causant de la conducta violenta i, per tant, no té cap control sobre quina n'és la causa, aquest mateix element d'indefensió és el que s'utilitza per qüestionar el seu paper en l'agressió, victimitzant-la de nou. Per altra banda, en el cas que la víctima no pugui relatar l'agressió patida, bé perquè no la recorda o bé perquè la seva afectació emocional li ho impedeixi, serà més probable que se la responsabilitzi de l'episodi violent.

En el mateix sentit, Canyelles i Gamundí (2018), apuntava la presència d'estereotips i prejudicis als jutjats més enllà dels relatius a les desigualtats de gènere i de manera fins i tot més intensa en relació a la desigualtat social i de classe, així com biaixos capacitistes o racistes.

Les conseqüències de la victimització secundària no les trobem només en aquelles dones que decideixen visibilitzar la seva victimització demanant ajuda o buscant algun tipus de resposta, sinó que la resposta que reben elles s'extén a la totalitat de la població, de manera que el fet que les dones que denuncien no obtinguin una resposta satisfactòria o siguin culpabilitzades afecta directament a la decisió de la resta de dones que, davant la vivència d'un episodi de victimització no perceben que el sistema policial o judicial les pugui ajudar de forma eficaç. Aquesta percepció condiona la seva predisposició a denunciar. En aquest sentit diu MacKinnon les dones no denuncien situacions de violència per por a la venjança i perquè senten por i desesperació a enfrontar-se a la policia, els hospitals i el sistema judicial. Les dones creuen que quan acudeixin a la justícia, l'incident no serà vist des del seu punt de vista.

I és probable que sigui així, el llinar de victimització és diferent en homes i dones, existeix una minimització de la violència en els casos en els que les víctimes són dones (Novo, Herbón, & Amado, 2016), que afecta no tan sols a la seva decisió de visibilitzar la violència viscuda, sinó que estarà també present en la persona que valori aquesta violència, que es veurà afectada pel mateix biaix.

Segons Durkheim la sanció penal representa un exemple tangible del funcionament de la consciència col·lectiva. Seguint aquesta idea, de la mateixa manera que es considera que el càstig als infractors té un paper exemplificant en tota la societat, en el mateix sentit la manca de resposta o culpabilització davant una víctima podria actuar de modulador de la conducta de la resta de víctimes que conviuen sota el mateix paraigües social.

En aquest sentit, convé fer-nos ressò dels mites i estereotips presents i detectats en violència de gènere, que juguen un paper tant en la decisió de trencar amb la situació de violència viscuda com amb la resposta que es rebrà davant d'aquest trencament. Els mites sobre les dones maltractades pretenen trobar motius i característiques, tant del maltractament com de les víctimes, que exerceixen com a justificacions i que fan referència a l'estereotip sobre un tipus de dona que activament provoca l'agressió, o creences sobre la naturalesa masoquista o submissa de les dones que no posen fi a l'abús, mantenint la seva relació amb l'agressor i idees sobre les característiques suposades prototípiques de dones maltractades (Toro, 2018). D'aquesta manera, tota dona que no s'identifiqui o no es vulgui identificar amb aquestes característiques, tindrà dificultats per denunciar la violència viscuda i, fins i tot en el cas que la denunciï, podrà experimentar dubtes o reticències a l'hora de tirar endavant amb el procediment judicial, cada vegada que aparegui de nou aquest estereotip, potser en veu d'alguna de les persones que formin part del procés. Per altra banda, el sentiment de culpa de la víctima, propi de la dinàmica de la violència de gènere es farà fort si es valida l'estereotip relatiu a que certes dones provoquen la violència que reben.

Els mites sobre la violència de la gènere no només actuen com a culpabilitzadors de la víctima i exoneradors de la responsabilitat de l'agressor sinó que també exerceixen de minimitzadors de les conseqüències, de manera que en la mesura que es normalitza la presència de violència es considera que les conseqüències de la mateixa no seran greus o seran inexistents i contribueixen a l'elaboració mental d'un esdeveniment tipus d'episodi de violència. Tots aquestes elements construeixen un relat sobre què és la violència de gènere que només contempla un tipus d'episodis i de violència i també sobre qui és la víctima de violència de gènere, que només reconeix com a víctimes a les dones que compleixen amb les característiques del perfil i que tenen un tipus de conseqüències acceptades i reconeixibles. Aquests mites són molt resistents al canvi.

D'aquí la importància de comprendre la complexitat del fenomen de la violència de gènere, no tan sols en relació a les seves causes sinó també en relació a quines són les característiques concretes dels seus episodis i de les persones que els protagonitzen, així com les respostes i conseqüències que es poden donar. Intentar homogeneïtzar perfils o respostes ajuda en termes de categorització però és un error que porta a limitar la capacitat de detectar i valorar adequadament la violència.

3.4 La vivència subjectiva de la víctima: el trauma

Per abordar la vivència subjectiva de la violència i de la resposta a la mateixa resulta imprescindible comprendre que el trauma pot estar present en un percentatge d'entre el 50 i el 70% de les persones que han experimentat un fet violent, com és el cas de les víctimes de terrorisme, de violència familiar o d'agressions sexuals (Echeburúa, Amor, & de Corral, 2006) i que, en conseqüència, moltes de les persones que estiguin declarant en un jutjat ho estaran fent sota els efectes propis de la vivència d'una experiència traumàtica.

Les conseqüències psicopatològiques del trauma a curt termini (durant les quatre setmanes posteriors al fet traumàtic) poden mostrar-se de forma intensa, desbordant l'habitual capacitat de resposta de la persona i expressant-se en forma de simptomatologia dissociativa, embotament emocional, despersonalització i estranyesa respecte la realitat. Un dels efectes més rellevants a tenir en compte en un context com el judicial, que té com a element nuclear la declaració de la víctima i el seu relat, especialment en aquells casos en els que no hi ha presència de proves físiques objectivables, és l'amnèsia dissociativa, que implica la incapacitat per recordar aspectes significatius de l'esdeveniment traumàtic. Es considera que el malestar de les persones que es troben en aquesta situació augmenta quan reexperimenten l'esdeveniment traumàtic en forma d'imatges, somnis o pensaments (Echeburúa et al., 2006). Això fa pensar que l'augment d'aquest malestar també es produirà quan aquesta reexperimentació es produeixi per la necessitat d'haver de relatar de forma reiterada l'experiència traumàtica. Convé puntualitzar que els mecanismes i estratègies que se solen utilitzar per combatre el malestar i l'ansietat produïdes per la reexperimentació en persones que presenten un quadre clínic traumàtic solen passar per les conductes d'evitació. Es tracta de mecanismes psicològics d'autoprotecció que en el context judicial poden portar a la víctima a no poder declarar per no reviure l'experiència a través del relat o a eludir aquells detalls que resulten més ansiògens. Un dels aspectes vinculats a la gravetat del trauma és la proximitat temporal respecte l'esdeveniment (Echeburúa et al., 2006).

Davant d'un mateix esdeveniment traumàtic es poden donar respostes diferents en funció de característiques personals i contextuals de qui l'experimenta, l'abast del dany psicològic té a veure no només amb el fet ocorregut sinó també amb aspectes com la vulnerabilitat de la víctima o la possible concurrència d'altres problemes actuals o el fet d'haver viscut amb anterioritat experiències de victimització. L'estructura de l'esdeveniment traumàtic explica els danys provocats pel *primer cop*, però és la significació que aquest fet té en la persona, així com el suport social rebut, el que poden explicar els efectes més o menys devastadors del *segon cop*, que és el que realment provoca el trauma (Echeburúa et al., 2006).

En el cas de les víctimes de violència de gènere, el fet que el cicle de la violència (referència) estigui present, exposant a la persona a una victimització reiterada augmenten la vulnerabilitat de la víctima i reforcen l'adquisició d'estratègies d'afrontament negatives com els sentiments de culpa, les emocions negatives i l'aïllament social. A nivell predictiu global, l'evolució dels símptomes a la remissió o la cronificació pot dependre de l'existència d'un trastorn psicopatològic previ, de la percepció de control sobre els esdeveniments negatius, de la intensitat i gravetat dels estressors, de la presència primerenca de símptomes dissociatius i del suport psicològic i social rebut durant i després de l'esdeveniment traumàtic (Foa & Riggs, 1995).

Així doncs, la resposta que dona la víctima durant el procés judicial pot veure's afectada per la vivència de l'experiència traumàtica, però és que la resposta que es dona a la víctima pot condicionar l'elaboració que dugui a terme de l'experiència de violència. La vivència subjectiva del procés judicial es pot constituir com un esdeveniment traumàtic en si mateix o, pel contrari, esdevenir el primer pas per la reparació i superació del trauma inicial.

4. Materials i mètode

4.1 Participants

La mostra de la present investigació està formada per víctimes de violència de gènere en fase de declaració en compareixença o judici a Catalunya ateses al SAVD a tot el territori de Catalunya en el període de 25 de febrer a 21 de setembre de 2019.

Per dur a terme la present recerca, en total es van recollir dades de 324 persones víctimes de violència, de les quals 292 són víctimes de violència de gènere en fase de declaració en compareixença i 32 són víctimes en fase de declaració en judici. A més a més amb la voluntat de reflectir tot l'espectre de casos de violència de gènere atesos es va incloure la recollida de dades víctimes dones i homes, i víctimes directes o indirectes dels fets violents. Tot i això, finalment degut a la gran prevalença de dones víctimes directes de la violència (molt més elevada que el casos atesos de víctimes homes o indirectes), només es van recollir 7 casos d'homes i 5 de víctimes indirectes, que s'exclouran de les anàlisis principals d'aquesta recerca.

Per tant la mostra principal d'aquest estudi es conforma de:

- 290 Dones víctimes directes de violència de gènere en fase de compareixença
- 26 Dones víctimes directes de violència en fase de judici

4.2 Instruments

La recollida de dades d'aquest estudi s'ha realitzat a través de la creació *ad hoc* d'una plantilla de recollida de dades sociodemogràfiques i criminals. A més d'una graella per buidar tota la informació referent a les necessitats dels subjectes de la mostra i al seus objectius d'intervenció.

Per tal d'estudiar les hipòtesis i els objectius plantejats en aquesta recerca s'han utilitzat els següents instruments de mesura i d'avaluació:

- Instrument de recollida d'informació heteroinformat dissenyat *ad hoc* basat en l'instrument utilitzat en la recerca "Avaluació del projecte pilot d'atenció a víctimes de menors" especificat a l'annex 2 de la memòria (CEJFE, 2017). Es van crear dues versions de l'instrument apropiades per la situació de compareixença i la de judici. Mitjançant aquest instrument es recull la següent informació:

- Dades generals i sociodemogràfiques
- La víctima
- Primer contacte amb justícia
- El fet delictiu
- Avaluació de la victimització
- Dades relatives al sistema de justícia penal
- Altres dades contextuais a la declaració (creuar-se amb l'agressor a la sala, disposició de la sala, etc.)
- Declaració
- Afectació general de la víctima a diferents nivells: emocional, cognitiu, fisiològic, etc.

A la *Annex 10.1: Instruments de mesura* es poden consultar les plantilles dissenyades per aquesta investigació (al *Subannex 10.1.1* es pot consultar la plantilla utilitzada per la recollida de dades en fase de compareixença i al *Subannex 10.1.2* la plantilla de recollida en fase de judici).

- Instrument d'avaluació de les necessitats de les víctimes de violència en l'àmbit familiar (IAN) (consultar en *Annex 10.1: Instruments de mesura, Subannex 10.1.3*). Instrument publicat per l'Àrea de Reparació i Atenció a la Víctima l'any 2016 a partir de l'expertesa dels professionals de l'Àrea, i que s'estableix com a eina de treball intern aplicada pels professionals de l'Oficina d'Atenció a la Víctima del Delicte i del SAVD. La seva aplicació està prevista un cop realitzat el primer contacte amb la víctima i després de la primera atenció,

de manera que és un instrument que és aplicat habitualment pel SAVD, la informació del qual queda registrada a la base de dades SIOAVD. Aquest instrument ofereix una valoració sobre la gravetat dels fets, el nivell de vulnerabilitat de la víctima, el nivell de risc de l'agressor i el risc relació

Les variables d'anàlisi en aquesta recerca es poden organitzar en dos grups o categories, en relació a si es vinculen a la vivència subjectiva del fet delictiu per part de la víctima o si es refereixen a altres aspectes contextuais que també en podrien afectar.

4.3 Procediment

Per la realització d'aquest estudi de caràcter exploratori, correlacional i descriptiu es va realitzar un ampli procés de treball de camp consistent en a recollida exhaustiva de dades de les víctimes ateses pel SAVD. Per això, els tècnics del servei que donaven atenció a les víctimes van omplir els qüestionaris dissenyats a través de la plataforma Google Forms, sempre vetllant per a que aquest procés no interferís en el procés judicial de la víctima. El període de recollida de dades va ser entre les dates 25-02-2019 fins la data 15-09-2019.

4.4 Disseny d'investigació i anàlisi de dades

Aquesta investigació es presenta com a un estudi descriptiu i exploratori, on les principals anàlisis realitzades són de tipus correlacional. Per analitzar les dades d'aquesta investigació s'ha utilitzat el programa estadístic SPSS 24.

Tal i com s'ha indicat en la secció de participants, atenent a la circumstància de que la mostra d'aquest estudi es compona majoritàriament de dones amb caràcter general les anàlisis que segueixen se centren en aquest grup. I degut a les diferències en la grandària de cadascuna de les mostres s'han realitzar anàlisis diferenciats. De manera que la mostra de dones en situació de

compareixença s'analitza mitjançant proves paramètriques i la mostra més petita de dones en judici s'analitza a través de proves no paramètriques, especialment correlacions de Pearson, Spearman i anàlisi de Chi-quadrat.

Tant les correlacions de Pearson com d'Spearman serveixen per indicar l'existència d'una relació significativa entre dues variables. La correlació de Pearson s'utilitza per variables numèriques i les correlacions d'Spearman per variables categòriques. Aquesta anàlisi ofereix una puntuació en un interval de -1 a 1 punt, a més d'un nivell de significació. Generalment la força de les relacions es pot interpretar com a lleu, moderada i forta, sent més forta a més propera a $r < 0.800$. Una correlació positiva (major de 0 fins a 1) indica una relació positiva entre les variables, és a dir, a més X més Y. En canvi, una puntuació inversa o negativa (inferior de 0 a -1), suggereix que a més X menys Y.

De forma similar a les correlacions, la prova del Chi-quadrat permet analitzar la relació de independència entre variables nominals i qualitatives, quan dues variables son independents significa que no tenen relació, i per tant una no depèn de l'altre, ni viceversa.

En coherència amb el disseny descriptiu i exploratori d'aquesta recerca l'anàlisi de correlacions es tracta d'un anàlisi preliminar que permet veure l'existència de relacions entre variables. Tot i la seva utilitat per comprovar en un estat inicial de la recerca que les variables guarden relacions entre elles, aquests anàlisis no permeten establir cap conclusió ferma respecte al seu significat. Sinó que serveix per orientar a l'investigador/a en la utilització d'anàlisis de dades més complexes que permetin establir i comprovar hipòtesis sobre les relacions mostrades en l'estadi inicial. Altres anàlisis permetrien al investigador trobar models moderadors entre les variables que facin possible una millor interpretació dels resultats. Per aquest motiu i donada la naturalesa d'algunes de les relacions trobades les autores d'aquest estudi només descriuen objectivament els resultats trobats en les anàlisis sense inferir cap hipòtesi explicativa de les relacions trobades.

5. Resultats

5.1 Descripció variables sociodemogràfiques

Pel que fa al lloc d'origen de la mostra la majoria de les víctimes ateses procedeixen d'Espanya (Figura 3), tot i això, la diversitat cultural és destacable (Figura 4). La seva edat mitjana és de 35,35 anys (DS=10,20; Min=12/ Màx=68), sense mostrar cap diferència significativa entre els grups compareixença i judici.

Figura 3. Nacionalitat de la mostra

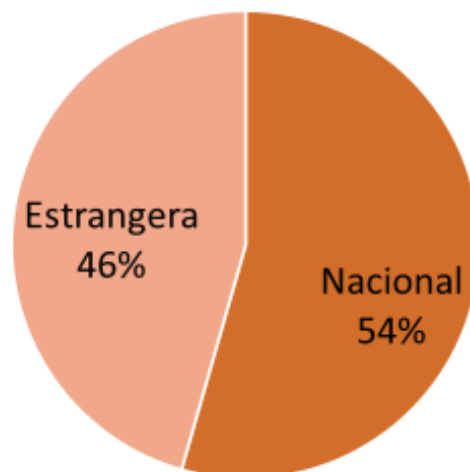
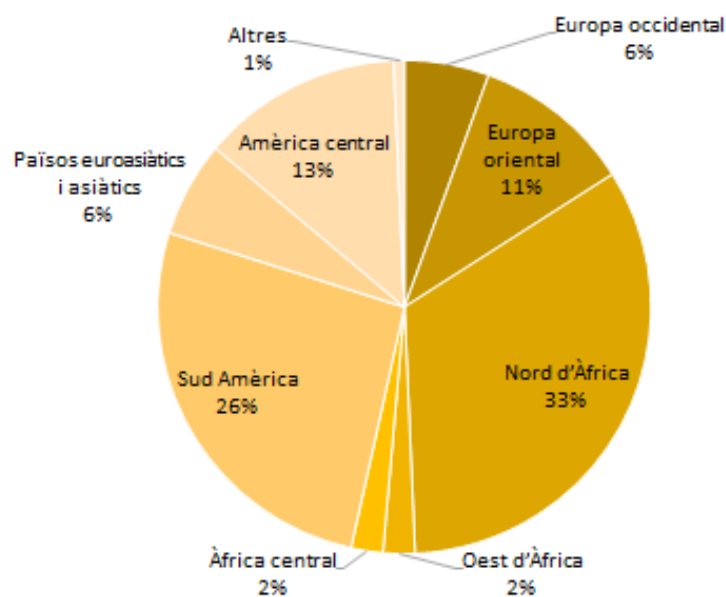
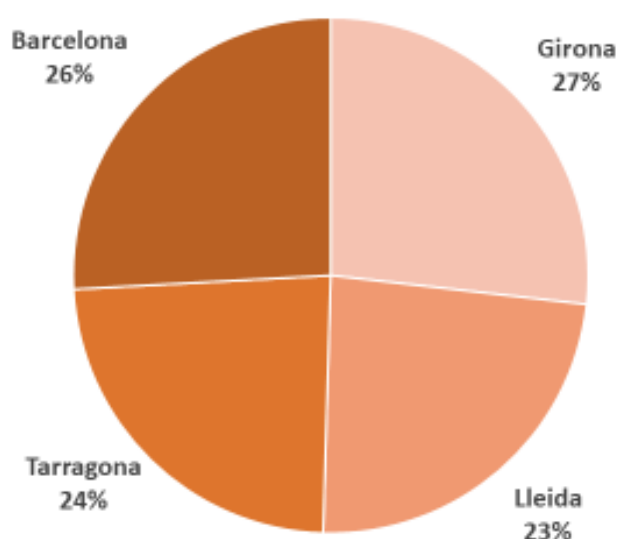


Figura 4. Països origen de les dones víctimes estrangeres



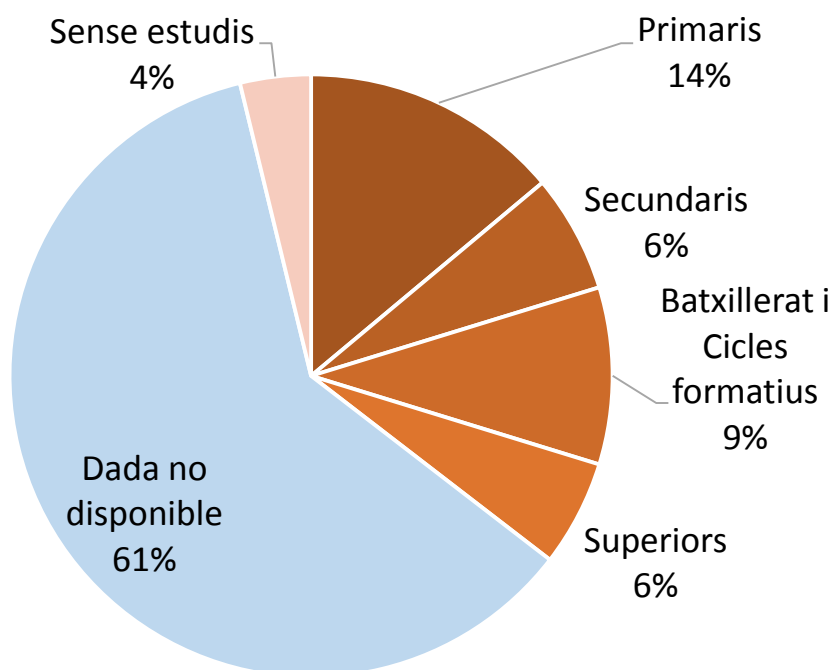
Com es pot veure a la Figura 5 en relació al municipi de residència de la víctima es pot veure que la mostra es troba repartida bastant equitativament entre les diferents províncies de Catalunya, donat que va ser recollida de forma aleatòria. Aquestes dades no guarden relació amb la proporció anual de dones ateses a cada província. El 26% de les víctimes resideixen a Barcelona, el 27% a Girona, el 24% a Tarragona i el 23% a Lleida. Cal mencionar que 5 casos (1%) resideixen a Terres de l'Ebre, que pertany a un partit judicial diferenciat a la resta de Tarragona província.

Figura 5. Províncies de residència de les víctimes



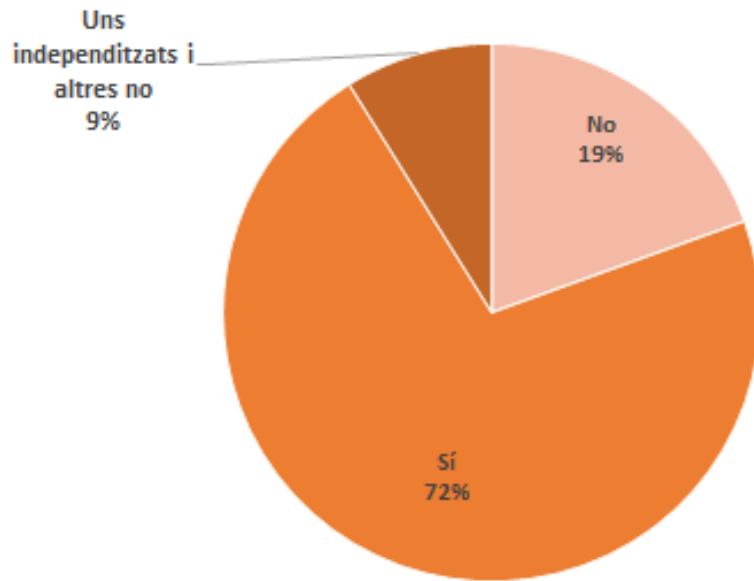
Respecte al nivell d'estudis de la mostra cal mencionar que el percentatge de dades perdudes en aquesta variable és molt rellevant per establir conclusions (60,8%), no obstant això, les dades obtingudes mostren majoria de dones amb nivell d'estudis primaris (13,9%), seguit de batxillerat o cicles formatius (9,5%) (Figura 6).

Figura 6. Nivell d'estudis de les dones de la mostra



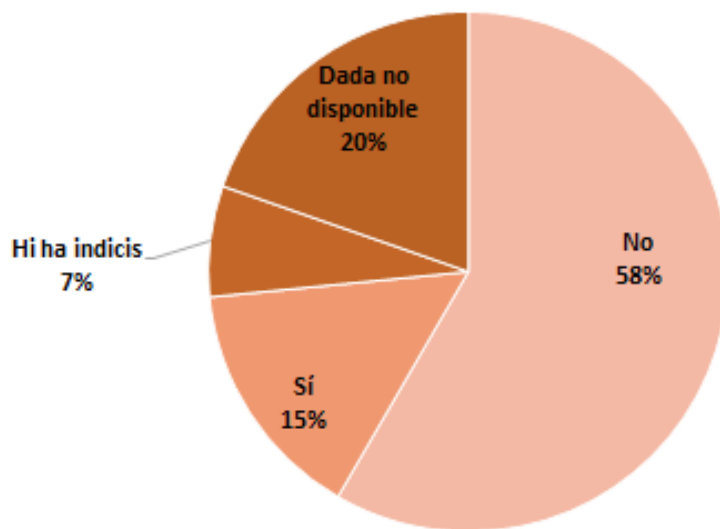
La mitjana de fills entre totes les víctimes és de 1,50 (DS 1,23; Min. 0/ Màx. 8). Els fills tenen una mitjana aproximada d'11,5 anys, trobant-se casos de dones embarassades en el moment de la declaració i dones amb fills de 54 anys. És important destacar que tot i que el 22,2% no té cap fill a càrrec, la moda és troba a 1 fill per víctima (indicant que el 30,7% de la mostra té només un fill). A la Figura 7 es pot veure que de les dones amb fills el 72% conviuen amb aquests al domicili familiar.

Figura 7. Convivència dels fills al domicili familiar



Pel que fa a la possible presència o historial de consum d'alcohol o drogues de la víctima, tot i tenint en compte que el percentatge de dades perdudes és rellevant per aquesta variable, els resultats indiquen que la majoria de víctimes no són consumidores ni ho han estat en el passat (58%) (Figura 8).

Figura 8. Historial o presència de consum d'alcohol o drogues en les víctimes

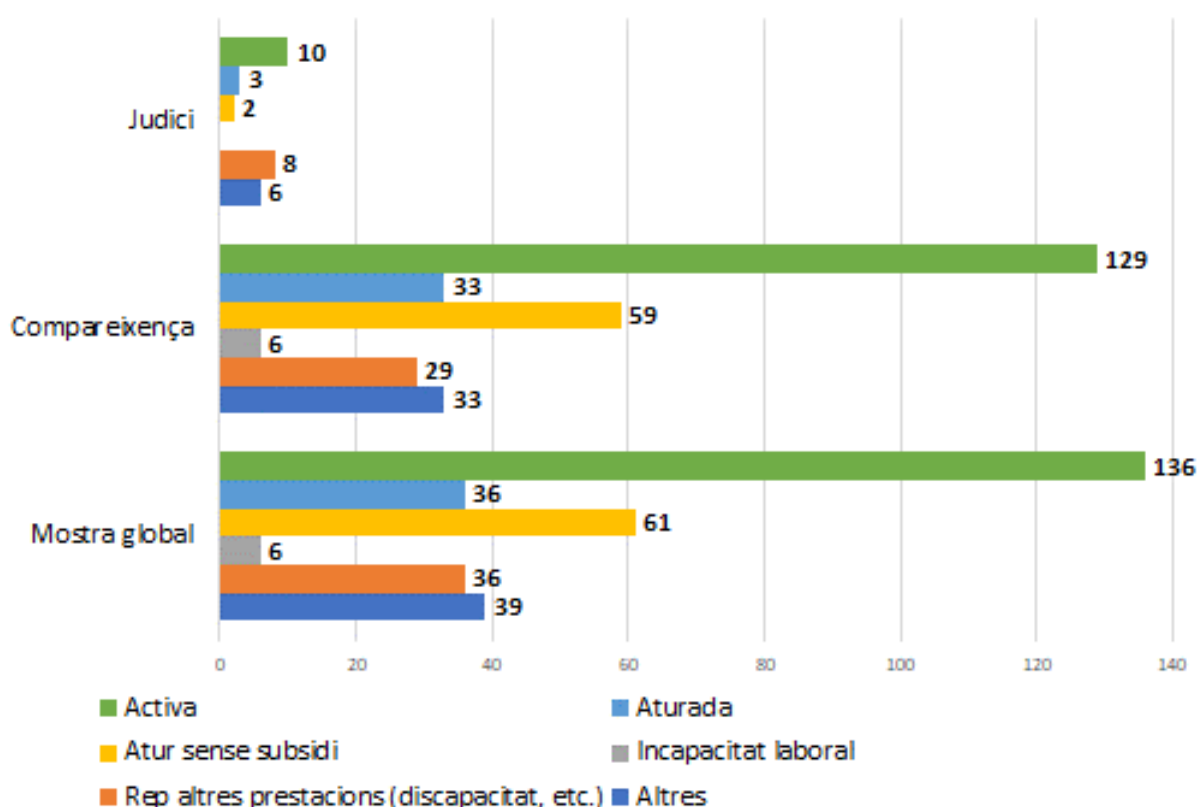


Per altra banda només un 8,2% de la mostra presenta algun tipus de discapacitat. On el 62% pateix una discapacitat psíquica i el 38% física.

En relació a la situació laboral de la víctima en el moment en que és atesa pel SAVD, a la Figura 9 es pot veure que el 43% de les dones es troben actives laboralment. D'altra banda, destaca també que un 19,3% de la mostra es troba en situació d'atur sense rebre cap subsidi, i que un 11,4% es troben en situació d'atur amb subsidi i un altre 11,4% rebent altres prestacions (discapacitat, etc.). Entre grup judici i compareixença hi ha diferències significatives a la opció rep altres prestacions, mostrant el grup judici major proporció de prestacions. Aquest resultat era d'esperar donat que les víctimes de violència de gènere activen una prestació específica que quan arriben al judici ja estan rebent.

Tot i això, el 49,1% de la mostra indica no tenir suficient capacitat de independència econòmica.

Figura 9. Situació laboral de les víctimes de la mostra total i dels grups compareixença i judici



5.2 L'instrument IAN

A continuació es descriuen els riscos valorats en l'instrument IAN. Com es pot observar a la Taula 1 les puntuacions mitjanes obtingudes pel conjunt de la mostra en les diferents escales valorades a l'IAN no són elevades, no arribant a la meitat del rang proposat per l'escala. En concret, la puntuació mitjana de la mostra a l'IAN total va ser de 13,15 en un rang de puntuació de risc total de 0 a 49 punts. De la mateixa manera es pot observar en la resta de subescales que cap d'elles arriba a la meitat del rang de resposta, així que les puntuacions mitjanes obtingudes per la mostra són baixes. Segons aquesta taula les puntuacions obtingudes a l'instrument IAN suggereixen que les dones de la mostra presentarien un conjunt de riscos baixos. (Per més informació sobre les mitjanes a cada ítem de l'escala consultar Taula I a l'Annex 10.2: Ítems escala IAN).

Taula 1. Mitjana i desviacions estàndard de la mostra a l'instrument IAN i les seves subescales.

	M	DS
Mesures de protecció (rang 0-2)	0,96	0,20
Gravetat dels fets (rang 0-15)	4,33	2,58
Vulnerabilitat de la víctima (rang 0-16,5)	3,41	2,29
Riscos de l'agressor (rang 0-11,5)	2,77	1,66
Riscos derivats de la relació (rang 0 -4)	1,69	,85
PUNTUACIÓ TOTAL IAN (rang 0-49)	13,15	4,80

5.3 Descripció Fets

Una de les primeres dades a destacar sobre els fets és en relació al temps que fa que van succeir els fets i el moment en que es realitza l'estudi. Pel que fa a la mitjana d'espera del grup compareixences és de 164,00 dies o aproximadament cinc mesos i mig (DS = 111,20; Mínim de 3 dies i màxim de 924 dies; Mediana =172). En canvi, la mitjana del grup de judici és més elevada sent de 1116,90 dies o més de tres anys (DS= 1706,83; mínim de 71 dies i màxim de 7242 dies –gairebé 20 anys –; Mediana =577).

En relació al tipus de fets descrits per la víctima l'instrument IAN ens proporciona informació sobre cinc tipus de fets: agressió física, agressió sexual, utilització d'armes, amenaces i coaccions i maltractament psicològic. A més de valorar la seva presència en valora el nivell de gravetat del fet en sí mateix en una escala de 0 (no existent) al 3 (és dona amb gravetat considerable). Com es pot observar a la Taula 2 la major part de les víctimes pateixen principalment maltractaments psicològics (79,5%), amenaces i coaccions (76,6%) i agressions físiques (67,3%).

Taula 2. Percentatge de casos en relació als fets descrits per la víctima

	Total mostra	Grup compareixença	Grup judici
Agressió física	67,3%	68%	33,4%
Agressió sexual	13,3%	13,5%	0%
Utilització d'armes	14%	14,3%	0%
Amenaces i coaccions	76,6%	77,6%	33,3%
Maltractament psicològic	79,5%	80,5%	33,3%

Específicament sobre la mostra del judici, es pot complementar aquesta informació amb altres dades. Per exemple, en el 93,75% dels casos l'agressor

és un home i només hi sol haver un agressor i una víctima, tot i que es troben casos amb dos agressors i dues víctimes.

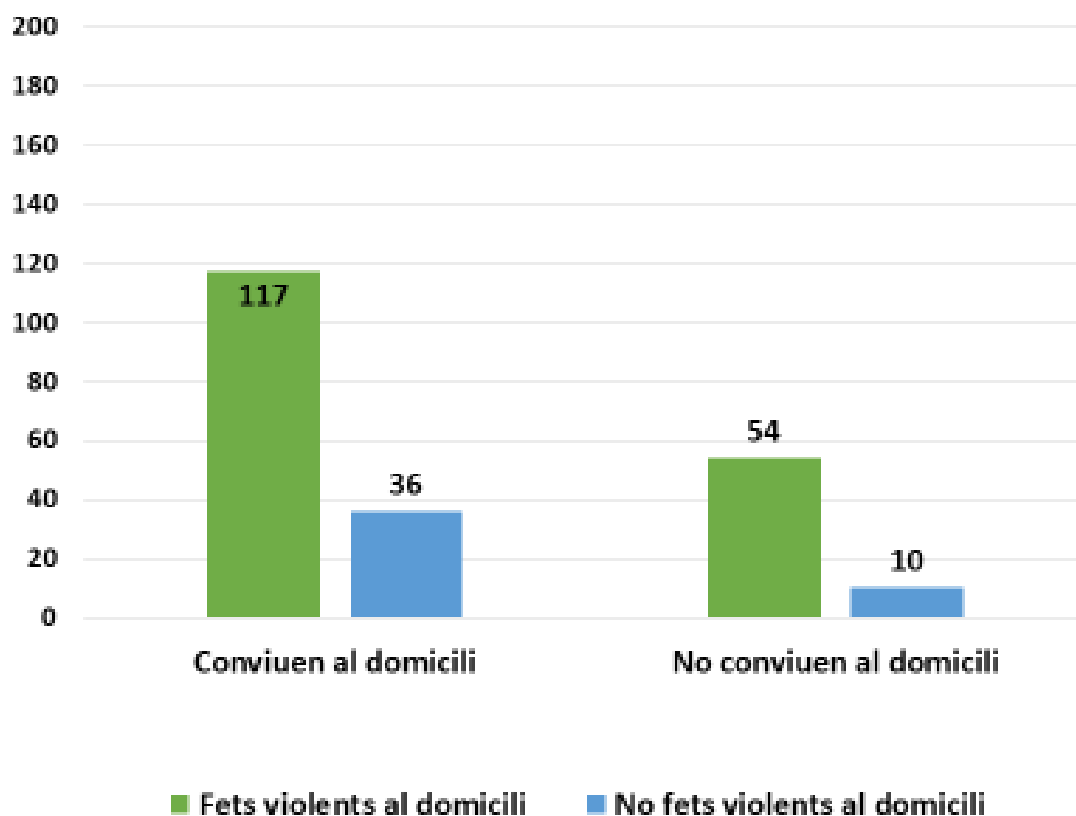
De nou tenint en compte la globalitat de la mostra, es pot observar a la Taula 3 que en la major part dels casos els fets violents es produeixen en la privacitat del domicili (67,8%) però el percentatge relatiu a fets produïts a ple carrer és certament molt elevat (22,8%). D'altra banda, si s'analitza si els fets es produeixen de manera exclusiva en un sol espai o si la violència s'estén a diferents llocs, els resultats indiquen que en un 88,4% dels casos els fets es circumscriuen a un sol espai, tanmateix, una part de víctimes (aproximadament un 10%) poden patir la violència en múltiples espais.

Taula 3. Freqüències i percentatges de casos produïts als diferents llocs

	Mostra global	Compareixença	Judici
Domicili particular	206 (67,8%)	189 (67,7%)	17 (68%)
Carrer	81 (22,8%)	73 (26,2%)	8 (32%)
Altres espais privats	28 (9,2%)	27 (9,7%)	1 (4%)
Altres espais públics	29 (9,5%)	29 (10,4%)	-

Donat que el percentatge de casos que pateixen violència al domicili particular és elevat, aquesta variable s'ha creuat amb la variable referida a si els fills conviuen al domicili familiar. Com es pot veure a la Figura 10 el percentatge de casos on els fets violents es produeixen a la llar on conviuen amb els fills és del (76,5%) i no hi ha presència de fills a la llar en el restant (23,5%).

Figura 10. Convivència dels fills al domicili on es produeixen fets violents.



Pel que fa a la presència de testimonis durant l'agressió, aquests són presents en la meitat dels casos analitzats (Taula 4).

Taula 4. Freqüències i percentatges de casos amb presència de testimonis durant l'agressió

	Sí	No
Mostra global	160 (51,8%)	149 (48,2%)
Compareixença	147 (50,7%)	137 (47,3%)
Judici	13 (52%)	12 (48%)

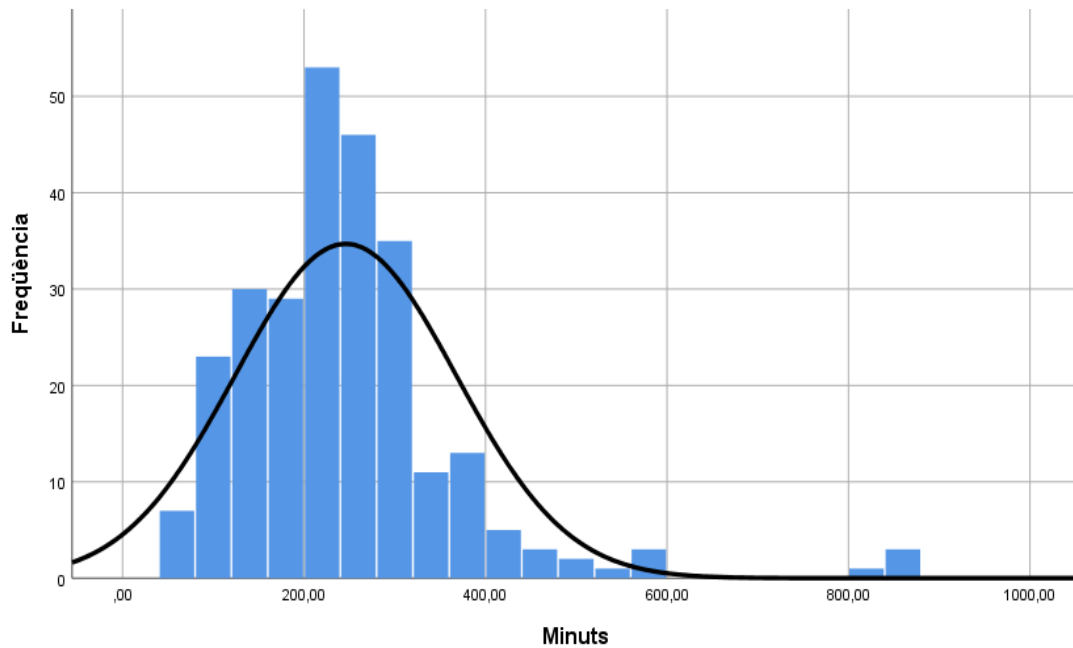
5.4 Descripció general dels procediments de compareixença i judici

5.4.1 Anàlisi del temps

A continuació es descriuen les dades pertinents al procés de compareixença de la víctima. En primer lloc, pel que fa al temps transcorregut entre la data dels fets i la data de la compareixença els resultats indiquen que transcorren una mitjana de 17,76 dies amb una ampla desviació estàndard de 76,42 dies. A més, el mínim de temps transcorregut és d'1 dia i el màxim es troba en 736 dies (o aproximadament 2 anys (Mediana = 2 dies). Aproximadament el 73% dels casos fan la compareixença durant els primers tres dies, però en el restant 27% dels casos hi ha una important dilatació en el temps.

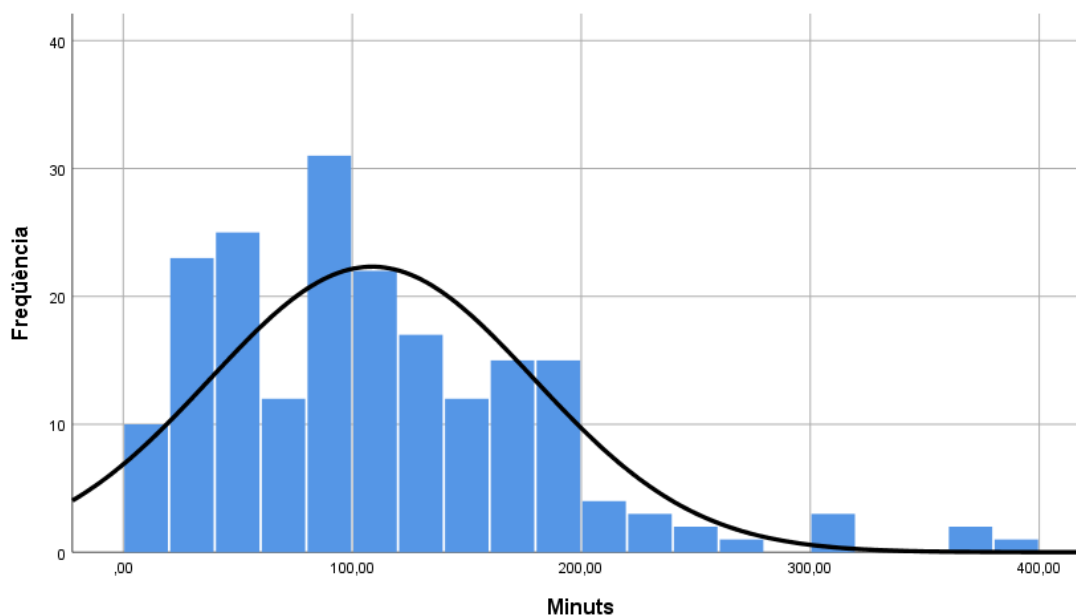
D'altre banda, un dels principals resultats de l'anàlisi de les variables relatives a la compareixença és que des del moment en que la víctima arriba al jutjat fins a que surt del jutjat transcorren una mitjana de 245,87 minuts (DS=121,89; Mediana=239,00; Moda= 270,00). El que representa que la víctima passa als jutjats aproximadament 4 hores. A més les dades indiquen que el temps mínim del procés va ser de 40 minuts mentre que el màxim pot arribar als 879 minuts (14,65 hores), en casos on les víctimes són citades als jutjats a les 9,30 del matí i no en compareixen fins les 24 hores. A la Figura 11 es pot observar gràficament la distribució de les dades descrites anteriorment.

Figura 11. Distribucions dels temps d'espera passat al jutjat per fer la compareixença



Si s'analitza en concret la diferència entre l'hora en que la víctima estava citada per fer la declaració i l'hora en que finalment declara es troba una mitjana d'espera de 108,65 minuts (DS= 70,76; Moda=90; Mediana =90). Destacant que el mínim de temps d'espera per declarar és menor d'un minut i el màxim 389,00 minuts (més de 6 hores). Així mateix, a la Figura 12 es pot observar gràficament la distribució de les dades descrites.

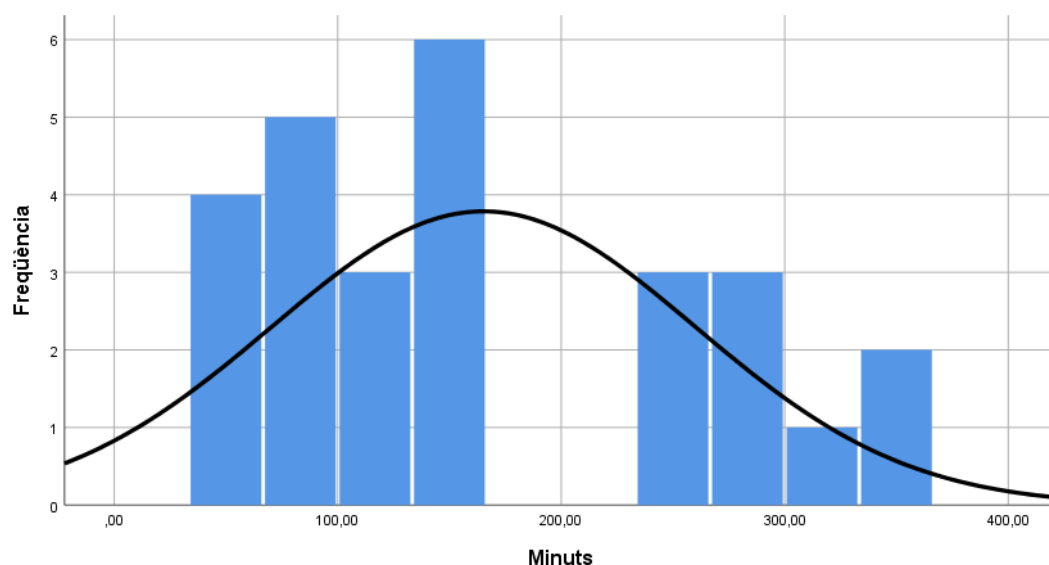
Figura 12. Distribucions dels temps sobre l'endarreriment de la cita



Seguidament s'exposen les dades pertinents al procés de judici. En relació al temps transcorregut entre la data dels fets i la data del judici les dades indiquen que transcorren una mitjana de 891,45 dies (el que representa uns 2 anys i mig) amb una gran desviació estàndard de 1700,97 dies (gairebé 5 anys) (Mediana=262,5). A més, el mínim de temps transcorregut és de 3 dies i el màxim es troba en 7116 dies (o aproximadament 20 anys). Cal destacar, que en el cas dels judicis només un 25% de la mostra fa el judici durant els 2 mesos des dels fets, mentre que el 35% de la mostra ho farà un cop passat com a mínim un any.

A més els resultats mostren que des de l'hora en que estava previst el judici fins a l'hora real en que aquest s'inicia transcorren una mitjana de 165,22 minuts o una mica més de 3 hores. Si s'atén al temps mínim aquest és de 59 minuts mentre que el màxim arriba als 360 minuts (o 6 hores). A la Figura 13 es poden veure representades les dades descrites.

Figura 13. Distribucions dels temps d'espera passat al jutjat per fer el judici



Pel que fa al dia de la setmana en que les víctimes són citades al jutjat, a la Taula 5 es pot veure que els dies es distribueixen de manera bastant equitativa per grup de compareixença sent els dies més habituals el dilluns (26,1%) i dimecres (20,6%). En canvi, en el grup de judici el dia més freqüent és el dimarts (34,4%) i dimecres (28,1%). En relació al grup de compareixences hi ha diferències significatives entre les proporcions de casos citats el dimarts, sent més habitual citar a les víctimes per judici en aquest dia.

Taula 5. Freqüències i percentatges de casos segons el dia de la setmana en que la víctima ha estat citada per declarar

	Compareixença	Judici
Dilluns	76 (26,2%)	4 (15,4%)
Dimarts	55 (19,0%)	10 (38,5%)
Dimecres	60 (20,7%)	7 (26,9%)
Dijous	53 (18,3%)	3 (11,5%)
Divendres	40 (13,8%)	2 (7,7%)
Dissabte	5 (1,7%)	
Diumenge	1 (0,3%)	

5.4.2 Condicions bàsiques del procediment jurídic

En quant a la via d'entrada del cas al jutjat, en els casos de compareixença analitzats es pot veure que en ambdós mostres majoritàriament s'obren per la denúncia de la pròpia víctima (88%, compareixença i 76,9%, judici). Mentre que un percentatge menor arriba a través dels cossos policials, oficis dels jutjats o a petició de la pròpia víctima (Taula 6).

Taula 6. Freqüències i percentatges de casos segons via d'entrada al jutjat

	Compareixença	Judici
Denúncia de la víctima	256 (88,6%)	20 (76,9%)
Cossos policials	23 (7,9%)	2 (7,7%)
Ofici del jutjat	8 (2,8%)	5(7,7%)
Petició de la pròpia víctima	2 (0,7%)	2 (3,8%)
Altres		1 (3,8%)

Pel que fa al sexe del jutge que porta el cas en les compareixences es pot veure que aproximadament hi ha una distribució igualitària entre homes (43,1%) i dones (55,9%) (Taula 7). En quant al grup de judicis, hi ha predomini de dones (79,2%), seguit d'un 12,5% de casos portats per homes i un 8,3% on el cas ha estat portat per jutges d'ambdós sexes. Les diferències en proporcions pel que fa al sexe del jutge en els dos procediments són significatives, mostrant que proporcionalment hi ha més dones jutges en els judicis i també més homes que porten el cas en compareixences.

Taula 7. Freqüències i percentatges de casos segons sexe del jutge que porta el procés

	Compareixença	Judici
Home	125 (43,1%)	3 (12,5%)
Dona	162 (55,9%)	19 (79,2%)
Ambdós sexes		2 (8,3%)

En relació a si la víctima disposa d'advocat en el moment de la compareixença els resultats es poden veure a la Taula 8. La gran majoria sí en disposa, sent advocat amb acusació particular en un 81,4% dels casos i advocat, sense

acusació particular en el 12,8% dels casos. No obstant això, hi ha un 5,2% de víctimes que realitzen la compareixença sense cap advocat.

Taula 8. Disponibilitat d'advocat per part de la víctima en el moment de la compareixença

	N	Percentatge
No	15	5,2
Sí, amb acusació particular	236	81,4
Sí, sense acusació particular	37	12,8
Total	288	99,3

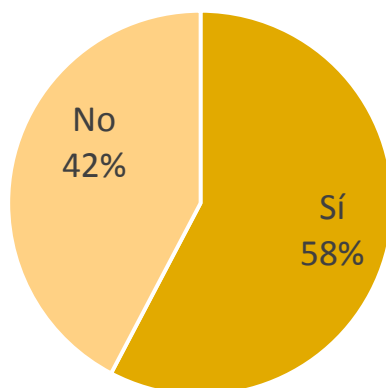
En relació a la presència de l'advocat de les víctimes de la mostra de compareixença durant la seva declaració als Mossos d'Esquadra els resultats indiquen que es troba present en el 23% dels casos, però no en el 77% (Taula 9).

Taula 9. Presència de l'advocat de les víctimes de la mostra de compareixença durant la seva declaració als Mossos d'Esquadra

	N	Percentatge
No	201	77
Sí	60	23
Dada no disponible	30	10,3

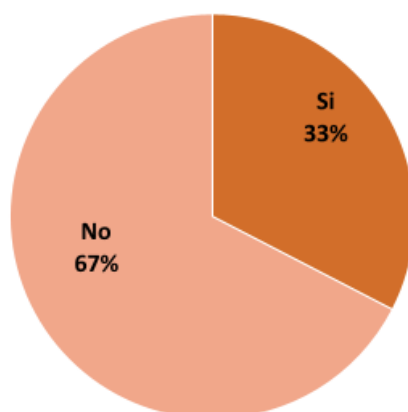
Per altre banda, cal destacar que quan es realitza el judici segons les dades recollides només la meitat de les dones ha pogut realitzar una preparació de la declaració amb l'advocat, mentre que el 57,7% no ha realitzat cap preparació (Figura 14).

Figura 14. Percentatge de dones en fase de judici que prepara la declaració amb l'advocat



Sobre la qüestió de si la víctima és visitada a la seva compareixença per un metge forense, les dades mostren que només el 32,2% de les víctimes de la mostra rep aquesta visita, mentre que un 67,8% no disposa d'aquesta opció (Figura 15).

Figura 15. Percentatge de dones en fase de compareixença que són visitades pel metge forense

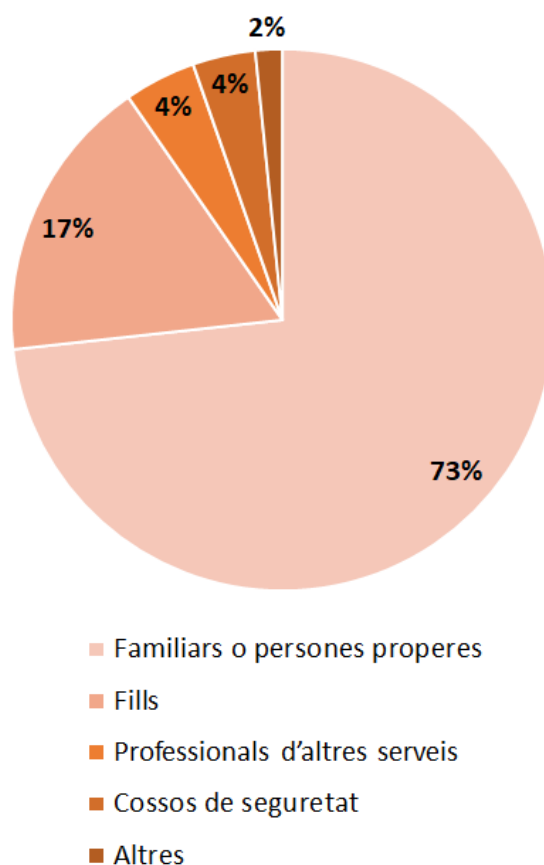


5.4.3 Context del procediment i incidències

Pel que fa al context que envolta a la víctima i al procediment cal, en primer lloc, parar atenció en si la víctima arriba acompanyada d'algú al jutjat. En la seva compareixença poc més de la meitat de les dones ve acompanyada per alguna persona de suport 58,8%. Quan aquesta ve acompanyada sol ser en un 73% dels casos per un familiar o una persona propera de suport. No obstant això, com es pot veure a la Figura 16, el 17% ha d'anar acompanyada dels seus fills. Un anàlisi específic revela que en la seva majoria es tracta de fills petits menors d'edat (70%), pre-adolescents (12%) i adults (18%).

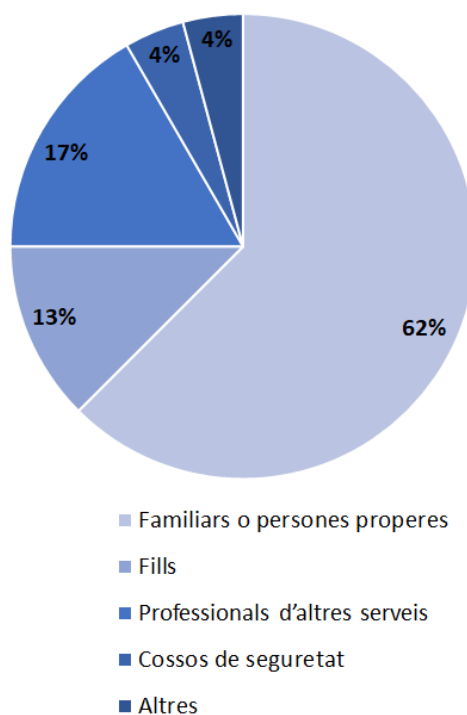
En la seva majoria venen acompanyades per una sola persona (M=1,14; DS=0,41; Min. 1/Màx. 4), però un 11,8% assisteix acompanyada de dos o tres grups de persones, especialment persones properes juntament amb els fills.

Figura 16. Acompanyants de la víctima al jutjat durant la compareixença



Pel que fa a les víctimes que assisteixen a judici els resultats indiquen que en 69,2% de les dones ve acompanyada per alguna persona de suport. Com es veu a la Figura 17, en el cas de víctimes que acudeixen acompanyades al judici la persona que acompanya a la víctima sol ser de nou una persona propera (62,5%). A més, en aquest grup la presència del suport professional és més elevada amb un 16,68% de víctimes acompanyades de professionals d'altres serveis de suport. Malgrat això, la presència dels seus fills continua sent elevada (12,5%). En la seva majoria venen acompanyades per una sola persona ($M=1,08$; $DS=0,28$; Min. 1/Màx. 2), només una dona de les analitzades va venir acompanyada dos grups de persones, concretament: membres dels cossos policials i professionals d'altres serveis.

Figura 17. Acompanyants de la víctima al jutjat durant el judici



Un altre punt és referenciat a la necessitat d'un traductor durant el procés. Aquesta es detecta com a necessària en 33 casos (12%) de la mostra de compareixença. Quan un traductor es considera necessari, en la major part de casos 78,1% la traducció la fa un traductor oficial però en d'altres la traducció l'ha de realitzar un acompanyant 9,4% o altres persones disponibles com poden ser altres víctimes, algun altre professional del jutjat que conegui l'idioma (12,5%). A més, en el 15,6% dels casos el traductor no es troba present durant la intervenció. Pel que fa a la mostra de judici només en tres casos (9,4%) es va considerar necessària la presència d'un traductor i aquest va ser un traductor oficial, però només en 2 dels casos va estar present durant la intervenció.

Les mesures de protecció visual poden ser un aspecte contextual molt rellevant del judici. En relació a aquestes els resultats indiquen que durant el judici 15 casos (71,4%) van comptar amb aquestes mesures de protecció. No obstant, 6 (28,6%) no va disposar d'aquesta opció. Dels 15 casos amb les mesures de protecció 14 les havien demanat prèviament, i 7 no les havia demanat però va

utilitzar-les. Els casos que no van rebre les mesures de protecció tampoc les havien demanat prèviament.

El següent punt tracta de les possibles incidències que es poden produir al jutjat durant el procediment. Pel que fa a les compareixences es destaquen nombrosos casos (53,6%) on les víctimes es veuen afectades com a mínim per una situació adversa en el jutjat per la seva declaració. Sent que el 50% d'elles s'hagin d'enfrontar a un mínim de dues situacions fins a poder patir 5 situacions adverses (M=1,7; DS=0,92; Min. 1/ Màxim 5). D'altre banda, en relació a les incidències produïdes durant el judici els resultats indiquen que un 84,4% de les víctimes es veuen afectades com a mínim per una situació adversa per la seva declaració. En aquest cas, el 60% d'elles s'han d'enfrontar a un mínim de dues situacions fins a poder patir 4 situacions adverses (M=1,78; DS=0,93; Min. 1/ Màxim 4).

Com es pot veure a la Taula 10, el tipus de situacions viscudes durant la compareixença poden ser molt variades d'aquí que la incidència més comú s'hagi recollit com a "altres" (34,83%), seguit de situacions concretades prèviament en la recerca com: la víctima es creua amb l'agressor (16,85%), hi ha altres incidents al jutjat que alteren l'ambient (baralles, etc.) (13,11%), etc.

Així mateix, durant el judici el tipus de situacions viscudes de manera més freqüent són: la demora en la declaració (28,8%), altres situacions (26,6%), seguit de preguntes inadequades/ capcioses o malintencionades per part d'advocats, jutge o fiscal (17,7%) o la víctima es creua amb l'agressor (11,1%).

Taula 10. Freqüències i percentatges de casos segons incidències viscudes al jutjat durant el procés

	Mostra global	Compareixença	Judici
Els acompanyants han de marxar	16 (4,82%)	16 (5,99%)	0 (0%)
La víctima es creua amb un familiar de l'agressor	22 (6,62%)	22 (8,24%)	0 (0%)
Demora en la declaració	13 (3,91%)	0 (0%)	13 (28,8%)
Preguntes inadequades/capcioses o malintencionades per part d'advocats, jutge o fiscal	8 (2,41%)	0 (0%)	8 (17,7%)
La víctima es creua amb l'agressor	50 (15,06%)	45 (16,85%)	5 (11,11%)
Comentaris inadequats a la sala cap a la víctima	1 (0,30%)	0 (0%)	1 (2,2%)
La víctima ha d'estar pendent dels fills	32 (9,55%)	29 (10,86%)	3 (6,66%)
La víctima rep trucades que interfereixen	29 (8,66%)	27 (10,11%)	2 (4,44%)
Hi ha altres incidents al jutjat que alteren l'ambient (baralles, etc.)	36 (10,84%)	35 (13,11%)	1 (2,2%)
Altres incidències	125 (37,65%)	93 (34,83%)	12 (26,66%)

5.4.4 Dificultats de la víctima

A continuació es descriuran els diversos nivells d'afectació de la víctima (a nivell cognitiu, emocional, conductual i fisiològic) recollits de manera heteroinformada durant el procediment. En analitzar en termes globals el nivell d'afectació de les víctimes en un rang de valoració d' 1 a 21 punts s'obté per la mostra total una mitjana de 5,77 punts d'afectació (DS=3,72). Pel que fa a la comparació entre els dos grups d'anàlisi les proves no paramètriques de comparació de mitjana per dos grups independents indiquen que les diferències són significatives obtenint el grup de judici una afectació molt superior (M= 9,31; DS= 4,53; z=2,646, p<.05) que el grup de compareixences (M=5,36; DS= 3,40).

En la Taula 11 es pot veure cada nivell d'afectació analitzat pels tècnics del SAVD i la major o menor presència de cada nivell per a cada grup. Com indica la taula el grup judici presenta percentatges més elevats de simptomatologia identificada que el grup de compareixença. Però, només el nivell d'afectació conductual mostraria diferències significatives entre els dos grups analitzats segons la prova d'anàlisi de proporcions z.

Taula 11. Freqüències i percentatge de víctimes que presenten afectació a cada nivell.

	Mostra total	Compareixença	Judici
Nivell cognitiu	220(68,1%)	196(67,4%)	24(75%)
Nivell emocional	296(91,6%)	265(91,1%)	31(96,9%)
Nivell conductual	149(46,1%)	126(43,3%)	23(71,9%)
Nivell fisiològic	112(34,7%)	97(33,3%)	15(46,9%)
Estratègies d'afrontament	150(46,4%)	130(44,7%)	20(62,5%)

Tot seguit es descriuen pel conjunt de la mostra els símptomes identificats a les víctimes a cada nivell d'afectació.

En relació al nivell d'afectació cognitiu un 68,1% de les víctimes va destacar alguna simptomatologia (Taula 11). A la Taula 12 es poden observar les diferents dificultats de les víctimes recollides en aquest estudi. En aquestes dones es recull una mitjana de 2,06 símptomes per víctima (DS=1,25; Min. 1 /Màx. 6; Mediana=2, Moda=1).

Taula 12. Freqüències i percentatge de víctimes segons la simptomatologia cognitiva identificada

	Mostra total	Compareixença	Judici
Alteracions de memòria	29 (21,7%)	15 (4,14%)	14 (15,05%)
Pensaments recurrents	70 (30,0%)	59 (16,30%)	11 (11,96%)
Desorientació/ confusió	97 (30,7%)	75 (20,72%)	22 (23,91%)
Dificultat per prendre decisions	99 (33,4%)	83 (22,93%)	16 (17,4%)
Falta de concentració/ dèficit d'atenció	108 (15,8%)	90 (24,86%)	18 (19,6%)
Altres	51 (9,0%)	40 (11,05%)	11 (11,96%)

Pel que fa a l'afectació emocional es destaca algun tipus de simptomatologia en el 91,6% de les víctimes (Taula 11). A més es recull una mitjana de 2,67 símptomes per víctima (DS=1,49; Min. 1 /Màx. 8; Mediana= 2, Moda= 1). A la Taula 13 es poden observar les diferents dificultats de les víctimes recollides en aquest estudi.

Taula 13. Freqüències i percentatge de víctimes segons la simptomatologia emocional identificada

	Mostra total	Compareixença	Judici
Angoixa/ansietat,	174 (53,9%)	143 (21,57%)	31 (24,22%)
Altres	25 (7,7%)	16 (2,41 %)	9 (7,03%)
Impotència	93 (28,8%)	73 (11,01 %)	20 (15,63%)
Ràbia	76 (23,5%)	64 (9,65 %)	12 (9,38 %)
Labilitat emocional	88 (27,2%)	75 (11,31 %)	13 (10,16 %)
Culpa	80 (24,8%)	65 (9,80 %)	15 (11,72 %)
Passivitat	48 (14,9%)	42 (6,33 %)	6 (4,69 %)
Por	107 (33,1%)	90 (13,57 %)	17 (13,28 %)
Tristor	100 (31,0%)	95 (14,33 %)	5 (3,91 %)

Sobre el nivell d'afectació conductual els resultats indiquen simptomatologia en el 46,1% de les víctimes (Taula 11). A més es recull una mitjana de 1,51 símptomes per víctima (DS=0,70; Min. 1 /Màx. 4; Mediana =1, Moda=1). A la Taula 14 es poden observar les diferents dificultats de les víctimes recollides en aquest estudi.

Taula 14. Freqüències i percentatge de víctimes segons la simptomatologia conductual identificada

	Mostra total	Compareixença	Judici
Agressivitat	22 (6,8%)	19 (6,5%)	3 (9,4%)
Impulsivitat	39 (12,1%)	32 (11,0%)	7 (21,9%)
Aïllament	38 (11,8%)	32 (11,0%)	6 (18,8%)
Conductes evitatives	50 (15,5%)	42 (14,4%)	8 (25,0%)
Altres	36 (11,1%)	31 (10,7%)	5 (15,6%)
Pèrdua d'autonomia	40 (12,4%)	36 (12,4%)	4 (12,5%)

En relació a l'afectació fisiològica els tècnics del SAVD va identificar alguna simptomatologia en un 34,7% de les víctimes (Taula 11). A més es recull una mitjana de 1,32 símptomes per víctima (DS=0,60; Min. 1 /Màx. 3; Mediana =1, Moda =1). A la Taula 15 es poden observar les diferents dificultats de les víctimes recollides en aquest estudi.

Taula 15. Freqüències i percentatge de víctimes segons la simptomatologia fisiològica identificada

	Mostra total	Compareixença	Judici
Alimentació	37 (11,5%)	29 (10,0%)	8 (25,0%)
Altres	34 (10,5%)	30 (10,3%)	4 (12,5%)
Hipervigilància	36 (11,1%)	28 (9,6%)	8 (25,0%)
Son	41 (12,7%)	38 (13,1%)	3 (9,4%)

Pel que fa a les estratègies d'afrontament mostrades per les víctimes són observades en un 44,7% de les víctimes (Taula 11). A més es recull una mitjana de 1,08 símptomes per víctima (DS=0,30; Min. 1 /Màx. 3; Moda 1), així només un 93,1% de les víctimes mostraria només una dificultat mentre que el restant 6,9% presentaria més d'una. A la Taula 16 es poden observar les diferents dificultats de les víctimes recollides en aquest estudi.

Taula 16. Freqüències i percentatge de víctimes segons les estratègies d'afrontament identificades

	Mostra total	Compareixença	Judici
Aïllament desadaptatiu	41(12,7%)	38(13,1%)	3(9,4%)
Altres	46(14,2%)	41(14,1%)	5(15,6%)
Conducta hostil	23(7,1%)	20(6,9%)	3(9,4%)
Demana constant companyia i atenció	52(16,1%)	41(14,1%)	11(34,4%)

Finalment, es va valorar el nivell d'afectació de la víctima percebuda pels tècnics del SAVD abans i després de la seva declaració en situació de

compareixença i de judici. Com es pot veure a la Taula 17 després de la declaració les víctimes mostren una afectació una mica inferior.

Taula 17. Comparació de mitjanes de la mostra i els grups d'estudi en el nivell d'afectació percebut abans i després de la declaració.

	Mostra total		Compareixença		Judici	
	M	DS	M	DS	M	DS
Afectació abans de la declaració	5,88	2,30	5,79	2,31	6,69	2,22
Afectació després de la declaració	4,58	2,38	4,56	2,37	5,04	2,59

L'anàlisi de comparació de mitjanes per mostres relacionades indica que aquesta reducció del nivell d'afectació és significatiu per la totalitat de la mostra ($t(287)= 9,990$, $p<0.01$, $r =,554$). De igual manera, la comparació de mitjanes abans i després del grup de compareixença també és significativa ($t(262)= 9,58$, $p<0,01$, $r =,581$). Així mateix, pel que fa al grup de judici la prova no paramètrica de comparació de mitjanes per mostres relacionades Wilcoxon també ofereix diferències significatives en el nivell d'afectació abans i després de la declaració ($z= -2,642$, $p <0,05$).

Tot seguit s'han posat en relació les dificultats mostrades per les víctimes amb el temps que aquestes esperen en els jutjats. Com es pot observar a la Taula 18 s'ha realitzat una comparació de mitjanes de les diferents dificultats de les víctimes en funció del temps d'espera als jutjats. Segons els resultats hi ha diferències significatives en el nivell d'afectació emocional de la víctima sent aquest menor ($M=2,24$) quan aquest espera poca estona al jutjat i major ($M=2,83$) quan l'espera s'allarga ($F(239)= 5,25$, $p<0,001$). Tanmateix les diferències són significatives al nivell fisiològic ($M_{\text{poc temps espera}} = 1,22$; $M_{\text{molt temps d'espera}} = 1,37$; $F(82)= 6,43$, $p=0,013$) i en les estratègies d'afrontament detectades ($M_{\text{poc temps espera}} = 1,04$; $M_{\text{molt temps d'espera}} = 1,11$; $F(117)= 7,18$, $p<0,001$).

Taula 18. Comparació de mitjanes de les dificultats mostrades per la víctima en funció del temps d'espera al jutjat

	Temps d'espera	Mitjana	DS
Afectació de la víctima percebuda abans de la compareixença	Poc temps	5,55	2,363
	Molt temps	6,18	2,130
Afectació de la víctima percebuda després de la compareixença	Poc temps	4,17	2,362
	Molt temps	4,95	2,315
Nivell cognitiu	Poc temps	1,7312	,94570
	Molt temps	2,0476	1,12908
Nivell emocional	Poc temps	2,2444	1,19368*
	Molt temps	2,8302	1,43740
Nivell conductual	Poc temps	1,4655	,70625
	Molt temps	1,6296	,73449
Nivell fisiològic	Poc temps	1,2195	,47498*
	Molt temps	1,3721	,69087
Estratègies d'afrontament	Poc temps	1,0370	,19063*
	Molt temps	1,1077	,35895

*El nivell de significació és $<0,01$

5.4.5 Intervenció professional

En relació a les condicions en que es realitza la intervenció dels professionals la Taula 19 mostra que durant la compareixença el 80% de les víctimes són ateses a la sala de víctimes del jutjat, però que un 15% dels casos es va atendre a un espai obert del jutjat (com un passadís, una sala amb altres persones, etc.) per les condicions del moment. I en situació de judici el percentatge de víctimes ateses a la sala de víctimes disminueix al 69% i augmenta el del víctimes ateses a un espai obert fins al 26,9% (Taula 19).

Taula 19. Freqüència i percentatge de casos segons el lloc on es realitza la intervenció

	Compareixença	Judici
Sala de víctimes	233 (80,3%)	18 (69,2%)
Espai obert al jutjat (passadís, sala amb altres persones...)	44 (15,2%)	7 (26,9%)
Altres	13 (4,5%)	1 (3,8%)

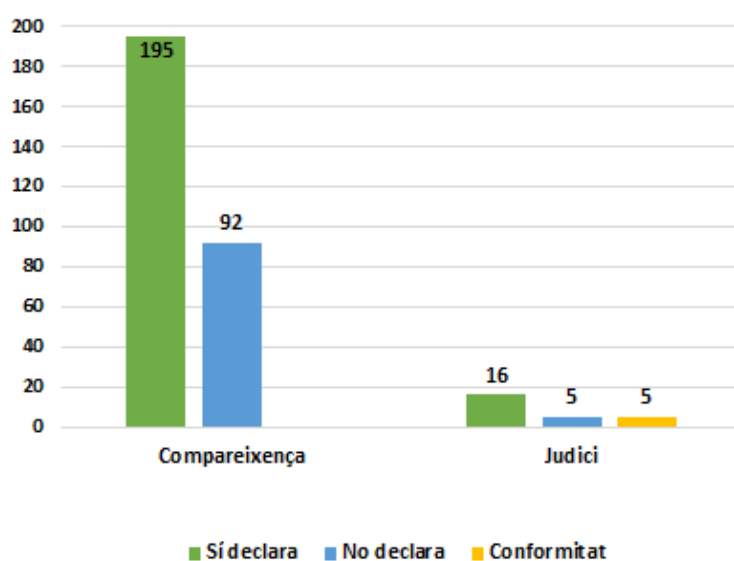
En relació a la preparació professional de la víctima abans de la declaració a judici, els resultats indiquen que la major part de les víctimes van ser informades i preparades abans de la seva declaració, ja sigui de manera presencial (46,9%) o telefònica (31,3%). Majoritàriament el professional que va realitzar aquesta preparació va ser un tècnic del SAVD (43,8%)

La duració aproximada de la intervenció en situació de compareixença és de 2 hores i 36 minuts (DS=7:06; Min. 0:00/ Màx.45:00). La duració aproximada de la intervenció en els judicis és de 1 hora i 38 minuts (DS=2:23; Min. 0:10/ Màx.12:00).

5.4.6 La declaració i les seves conseqüències

Finalment pel que fa a si la declaració de la víctima prospera o no a la Figura 18 es pot observar que de la totalitat de 290 casos analitzats en fase de compareixença, en 195 (67,9%) casos la víctima acaba declarant, mentre que en 92 (31,7%) casos la víctima no declara. De la totalitat de 26 casos analitzats en fase de judici, en 16 (61,5%) casos la víctima acaba declarant i en 5 (19,2%) arriben a una conformitat, mentre que en 5 (19,2%) casos la víctima no declara. Els motius pels quals les víctimes no declaren són en 51 casos (1 correspon a la situació de judici) (56%) que la víctima s'acull a l'article 416 i en 40 (4 corresponen a la situació de judici) (44%) dels casos per altres motius.

Figura 18. Número de casos on la declaració de la víctima prospera o no



En relació a la duració de la declaració en situació de compareixença la mitjana es troba en 3 minuts i 24 segons (DS= 00:9:05; Min. 0:00:00/ Màx. 00:60:00). En el judici la duració de la declaració en judici la mitjana es troba en 2 minuts i 15 segons (DS=00:8:26; Min. 00:04/ Màx. 00:39:59). No es mostren diferències significatives en la duració de les declaracions entre els dos grups.

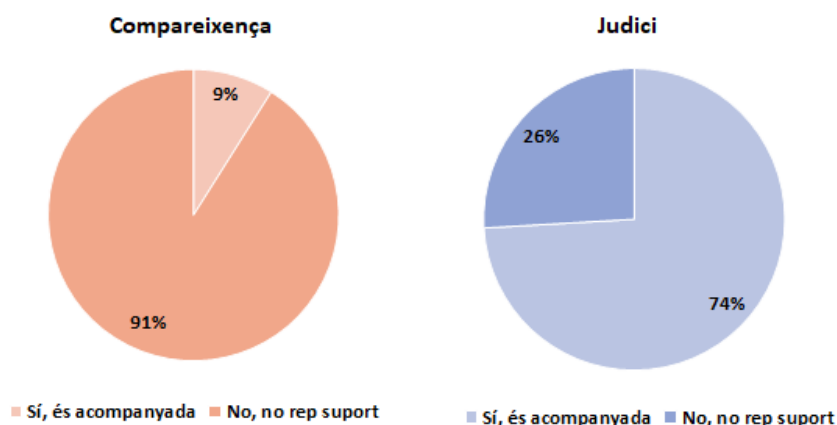
En la Taula 20 s'han creuat les variables declaració de la víctima amb el tipus de via d'entrada del cas en relació a les participants en compareixença. Com es pot observar el 73% de les víctimes declara quan són elles mateixes qui han iniciat el procés, en canvi, aquest percentatge decreix fins al 25% si són els cossos policials els que l'inicien.

Taula 20. Freqüència i percentatge de participants que declaren segons la via d'entrada del cas

	Declaració de la víctima	
	Sí	No
Denuncia de la víctima	184 (72,7%)	69 (27,3%)
Ofici de jutjat	5 (62,5%)	3 (37,5%)
Cossos policials	6 (25%)	18 (75%)

Un altre punt és que en situació de compareixença només un 9% dels casos van ser acompanyades pel tècnic del SAVD en el moment de declaració, així que un 91% de les dones no van poder rebre aquest suport. En el cas dels judicis el 74,1% de les dones van ser acompanyades professionalment en el moment de declaració, malgrat que 25,9% dels casos no van rebre aquest suport (Figura 19). Les diferències entre les proporcions mostrades són significatives.

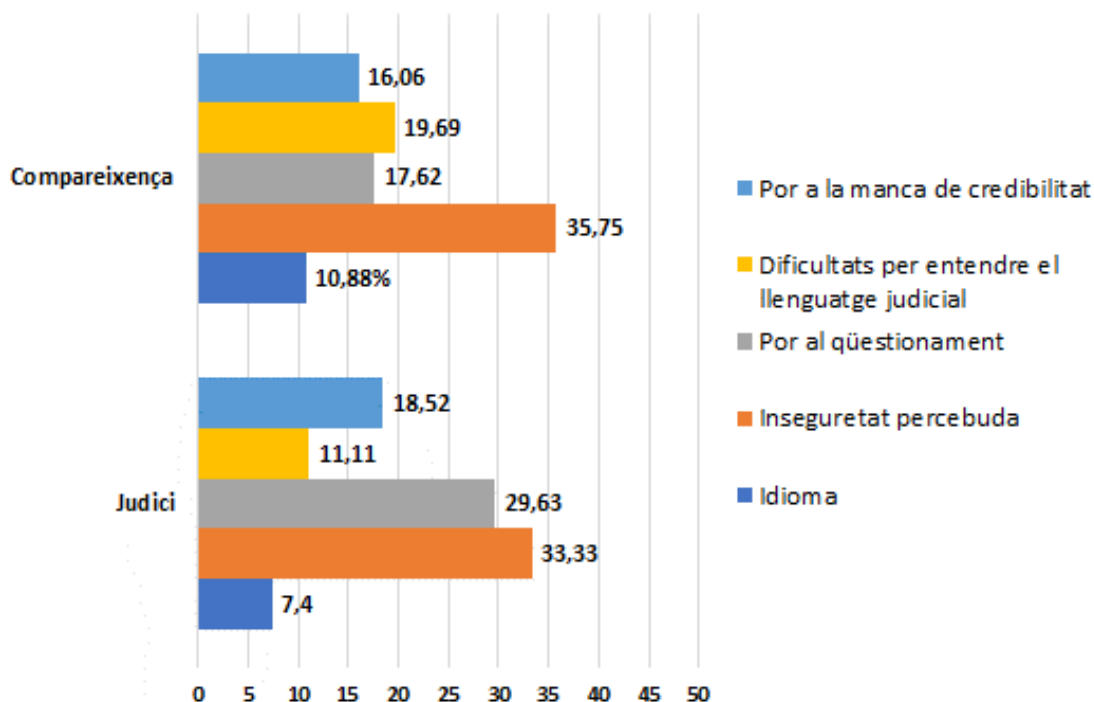
Figura 19. Percentatge de casos que reben suport professional durant la declaració



En un 38,8% de casos d'acompanyament i en un 46,9% de judici els professionals van destacar especials dificultats de les víctimes per realitzar la seva declaració. A la meitat dels casos es va destacar una especial dificultat, però l'altre meitat comptaria amb més d'una dificultat a afrontar per realitzar la declaració (grup de compareixença M= 1,71; DS =0,86; Min 1/ Màx. 5; grup judici M= 1,8; DS =0,86; Min 1/ Màx. 3).

A la Figura 20 es representa amb detall el tipus de dificultats més patida per les víctimes al jutjat en tots dos grups.

Figura 20. Tipus de dificultats especials de les víctimes en el jutjat (%).



El següent aspecte a tenir en compte, com a possible resultat de la declaració de la víctima és si el procediment finalitza amb una ordre de protecció a la víctima (OPV). La Taula 21 mostra si el procés finalitza amb una OPV i el tipus de mesura, així com si no s'imposa ordre de protecció el motiu d'aquesta decisió. Com es pot veure en compareixença no s'interposa cap OPV en un alt percentatge un 42%, mentre que en el 58% sí que s'interposa ordre. En canvi, sota judici en el 88% dels casos s'imposa una OPV i en el 12% dels casos cap.

Taula 21. Freqüències i percentatges de OPVs imposades i tipus de mesura, així com OPVs no imposades i els motius.

	Compareixença	Judici
Sí, empresonament	7 (2,4%)	2 (8,0%)
Sí, ordre allunyament i comunicació	68 (23,6%)	-
Sí, ordre allunyament i comunicació (cautelar)	71 (24,7%)	6 (24,0%)
Sí, ordre d'allunyament	11 (3,8%)	11 (42,3%)
Altres	10 (3,5%)	3 (11,5%)
No, per decisió del jutjat	69 (23,8%)	1 (3,8%)
No, per l'existència de denúncies creuades	5 (1,7%)	-
No, perquè la víctima no ho sol·licita	16 (5,5%)	2 (7,7%)
No, perquè la víctima s'acull al dret de no declarar (art. 416)	31 (10,7%)	-

A més a més, en totes dues situacions només en un 17% dels casos s'interposen mesures civils i en el 83% restant no s'aplica cap mesura.

Finalment, els tècnics dels SAVD van realitzar una valoració sobre la qualitat de la declaració de la víctima (quan havia declarat) en un rang del 0 a 10 (on 0 indicaria una qualitat deficient i 10 una molt bona qualitat). En la següent Taula 22 es poden veure les diferents puntuacions mitjanes. No es troben diferències significatives entre els grups.

Taula 22. Mitjanes i desviacions estàndard de la valoració sobre la qualitat de la declaració de la víctima en els diferents grups.

	Mostra total		Compareixença		Judici	
	M	DS	M	DS	M	DS
Qualitat de la declaració	6,79	2,31	6,73	2,37	7,10	2,02

5.5 Obstacles per la declaració, relació entre variables

5.5.1 Anàlisi preliminar. Estudi de relacions entre variables

5.5.1.1 Correlacions de Pearson

Mitjançant les correlacions de Pearson s'ha analitzat la relació entre les diferents variables numèriques de l'estudi que podien ser rellevants. Les correlacions de Pearson entre les diferents variables numèriques d'aquest estudis es poden consultar a la Taula II a i Taula II b a l'Annex 10.3: *Correlacions de Pearson*.

Aquests anàlisis han mostrat nombroses relacions significatives entre les variables analitzades malgrat la major part d'elles representen relacions de poca força ($r < ,300$). Tot i això, es pot destacar, en primer lloc que la variable edat es relaciona negativament amb la gravetat dels fets ($r = -,125$), indicant que a menor edat major gravetat dels fets.

També, s'observa que la variable gravetat dels fets correlaciona de manera positiva amb diverses variables, en concret es relaciona amb el nivell d'afectació heteroinformat de la víctima ($r = ,250$) i amb l'afectació percebuda pel tècnic abans ($r = ,152$) i després de la compareixença ($r = ,249$). Però, també sembla relacionar-se amb la variable dificultats de la víctima per declarar (dificultats amb l'idioma, inseguretat percebuda, etc.) ($r = ,222$).

Les relacions més fortes es troben entre la variable nivell d'afectació global i l'afectació percebuda pel tècnic abans de la compareixença ($r=,441$) i després ($r=,401$). Però, aquesta variable presenta d'altres correlacions de força menor, que són rellevants com per exemple amb el temps passat al jutjat per comparèixer ($r=,192$), les dificultats de la víctima per declarar ($r=,286$) i les altres situacions contextuais inadequades (com creuar-se amb l'agressor, acompanyants que marxen ,etc.) ($r=,175$).

Una altre variable que mostra un nivell de correlació més elevat és el nivell d'afectació percebuda pel tècnic abans de la compareixença que es relaciona amb el nivell d'afectació després de la declaració ($r=,554$). Però també en correlaciona amb el temps passat al jutjat per comparèixer ($r=,145$) i amb les dificultats víctima per declarar (idioma, inseguretat percebuda, etc.) ($r= ,235$).

D'altre banda, tot i que la força de la relació és petita, cal destacar per la direcció inversa de la relació que el temps d'espera per comparèixer correlaciona negativament amb la durada aproximada de la intervenció abans de la compareixença o el judici ($r= -,123$).

I per últim, es pot veure que la duració aproximada de la intervenció abans de la compareixença o el judici correlaciona positivament amb la durada de la declaració ($r=,223$).

5.5.1.2 Correlacions Spearman

Seguidament s'han realitzat correlacions de Spearman per analitzar les relacions existents entre les variables numèriques que anteriorment han estat resultat més rellevants i d'altres variables categòriques que podrien guardar relació amb la declaració de la víctima i la qualitat d'aquesta declaració. Aquestes correlacions es poden consultar a la Taula III a, Taula III b, Taula III c i Taula III d situades a *l'Annex 10.4: Correlacions de Spearman*.

Com es pot observar de nou les relacions obtingudes entre les variables analitzades són nombroses, però d'altre cop la majoria representen relacions de poca força ($r < ,300$).

Malgrat no es descriuran en aquest apartat totes les correlacions trobades per parsimònia d'aquest estudi, si que es pot destacar que la variable edat junt amb gravetat dels fets i el nivell afectació global són les que més relacions significatives mantenen amb la resta de variables.

Per exemple, es troba una relació significativa positiva entre l'edat de la víctima i que aquesta faci la declaració ($r = ,153$), la via d'entrada del cas al jutjat ($r = ,127$), la realització dels fets al domicili particular ($r = ,184$) i que aquesta vagi acompanyada dels fills ($r = ,116$).

En canvi, l'edat es relaciona de manera negativa amb l'atorgament de ordres de protecció a la víctima ($r = -,119$), convivència dels fills al domicili familiar ($r = -,155$) o que la víctima sigui visitada pel metge forense ($r = -,130$), entre d'altres (Taula 24).

Així mateix la gravetat dels fets també es relaciona amb si la víctima fa la declaració o no ($r = ,141$) o que sigui visitada pel metge forense ($r = ,251$).

La relació més forta trobada en aquest anàlisi correspon a la correlació negativa entre la realització dels fets al domicili particular i al carrer ($r = -,559$) (Taula 24).

A més a més, es troba una forta relació entre temps d'espera per comparèixer i que la víctima faci la declaració o no ($r = ,412$) i la visita al metge forense ($r = ,408$).

5.5.1.3 Correlacions Spearman amb l'IAN

A continuació s'han analitzat les correlacions de Spearman entre les variables numèriques que anteriorment han estat resultat més rellevants i les variables corresponents a la víctima de l'instrument IAN. Es poden consultar a les Taules IV a i b en l'Annex 10.5: *Correlacions de Spearman amb l'IAN*.

De nou, es pot observar nombrosos relacions significatives entre les variables. Cal destacar que la variable gravetat dels fets és relaciona amb d'altres com relacions de violència anteriors ($r=,172$), valors i creences que justifiquen ($r=,176$) i manca de percepció del risc ($r=,152$).

També, és rellevant que el nivell d'afectació es correlaciona de forma positiva amb la presència de trastorn mental a la víctima ($r=,213$) i la resistència al canvi ($r=,193$).

Pot observar-se com la declaració de la víctima es relaciona amb moltes altres variables però amb una força baixa. Concretament, es relaciona positivament amb càrregues familiars ($r=,143$) i negativament amb d'altres variables com manca de xarxa de suport social ($r=-,125$), situació administrativa de irregularitat ($r=-,145$) o manca de percepció del risc ($r=-,156$), entre d'altres.

Les relacions més fortes trobades són entre les variables manca de xarxa de suport social i manca de recursos econòmics ($r=,336$), situació administrativa irregular amb desconeixement de l'idioma ($r=,564$) i entre manca de percepció del risc i resistència al canvi ($r=,434$).

També s'han analitzat les correlacions amb les variables corresponents a l'agressor de l'instrument IAN. Aquestes es poden consultar a la Taules V a i b en l'Annex 10.5: *Correlacions de Spearman amb l'IAN*.

Altres cop, es troben nombroses correlacions de baixa força entre les variables que es vinculen a la declaració de la víctima i les variables de risc de l'agressor,

especialment en referència a les variables de l'agressor de toxicomanies i la variable negació, justificació i culpabilització de la víctima. Per exemple, la negació, justificació o culpabilització de la víctima per part de l'agressor es vincula amb l'edat de la víctima ($r=,149$), la gravetat dels fets ($r=,276$), el nivell d'afectació global ($r=,185$), el temps d'espera per comparèixer ($r=,124$), que la víctima declari ($r=,256$) i que s'atorgui l'OPV ($r=-,213$).

Destacar que la única relació amb una força mitja es vincula a la variable d'atorgar una OPV amb el trencament de condemna ($r=,334$).

Finalment es troben les correlacions de Spearman entre les variables numèriques i les variables corresponents a la relació de l'instrument IAN. Aquestes es poden consultar a la Taules VI en *l'Annex 10.5: Correlacions de Spearman amb l'IAN*.

Tot i que cap de les relacions presentades tenen una força elevada, es poden observar relacions rellevants com entre la gravetat dels fets i el trencament recent de la relació / voluntat de trencament ($r=,267$); el temps d'espera per comparèixer i el trencament recent de la relació / voluntat de trencament ($r=,279$); declaració de la víctima i presència de fills menors en comú ($r=,215$) i amb l'existència de relació actual entre víctima i agressor ($r=,208$).

5.5.2 Anàlisi d'obstacles a la declaració.

Donat que un dels objectius d'aquest estudi és identificar quines variables poden actuar com a obstacles a la declaració a continuació s'analitzaran amb detall aquelles relacions vinculades a la declaració o no de la víctima. Per això a més de les correlacions ja presentades, les relacions entre variables s'analitzen mitjançant la prova del Chi-quadrat.

Pel que fa al fet de que la declaració prosperi amb èxit s'han identificat relacions significatives amb les següents variables numèriques:

- Edat, s'ha trobat una relació significativa positiva de $r=,153$, suggerint que a major edat més casos de declaració. Dividint la mostra per la mitjana d'edat (35 anys) en dos grups de joves i més grans ens trobem que el 75% de les dones més grans declaren, mentre no ho fa el 25%. En canvi, dins el grup de dones joves només declara el 59% i no declara el 41%.
- Gravetat fets ($r=,141$) indicant a major gravetat dels fets més possibilitats de declarar.
- Temps d'espera per comparèixer una relació positiva de $r=,412$ suggereix que a major temps d'espera més casos han declarat.
- Dificultats víctima per declarar ($r=,412$) a majors dificultats, més casos de declaració.

Pel que fa al fet de que la declaració prosperi amb èxit s'han identificat relacions significatives amb les següents variables vinculades al procediment:

- Via d'entrada del cas als jutjats ($\chi^2(1)=18,191$, $p<.001$), indicant que quan la via d'entrada als jutjats és la denúncia de la víctima el 72,3% declararà mentre que un 28% no ho farà. D'altra banda, quan la via d'entrada a jutjats són altres opcions com la denúncia d'ofici el 39% de les víctimes declararà però el restant 61% no ho farà.
- Disposar d'advocat ($\chi^2(1)=8,862$, $p=,003$), en aquest cas quan la víctima disposa d'advocat el percentatge de víctimes que declaren és del 70% mentre que no declara el 30%. D'altra banda, quan la víctima no disposa d'advocat el percentatge de declaracions amb èxit és del 33,3% mentre que no declara el 66,7%.

- Visita del metge forense ($\chi^2(1)= 22,516$, $p<,001$), suggerint que quan la víctima és visitada pel metge forense, el 87% declaren amb èxit, mentre que no ho fa el 13% restant. En canvi, quan no han rebut visita del metge forense declaren amb èxit el 58% i el restant 42% no ho fa.
- La víctima és acompanyada professionalment durant la declaració ($\chi^2(1)=7,474$, $p=,006$). Segons aquesta anàlisi quan la víctima és acompanyada declara en el 91% dels casos mentre que no ho fa en el restant 9%. Quan la víctima no és acompanyada declararà en el 71% dels casos i en un 29% no ho farà.

Relacions identificades amb la variables èxit de la declaració i els riscos valorats a la víctima a través de l'IAN:

- Manca de xarxa de suport social ($\chi^2(1)= 4,318$, $p=,038$), indicant que quan hi ha manca de xarxa de suport social la víctima declara en el 59% dels casos i no declara en el 41%. En canvi, quan hi ha suport social la víctima declara en el 72% dels casos però no ho farà en el restant 28%.
- Manca de situació administrativa regular ($\chi^2(1)= 5,804$, $p=,016$). Quan la víctima es troba en situació d'irregularitat el 48% declara amb èxit i el 52% no ho fa. En canvi, quan la situació és de regularitat administrativa el 71% fa la declaració i el 29% no la fa.
- Càrregues familiars ($\chi^2(1)=5,644$, $p= ,018$), quan la víctima compta amb càrregues familiars l'èxit de la declaració serà en el 74% dels casos mentre que no declaren el restant 26%. En canvi, quan la víctima no té càrregues familiars el 60% farà la declaració i el 40% no la fa.

- Desconeixement de l'idioma ($\chi^2(1)= 4,278$, $p= ,039$), en el casos en que la víctima desconeix l'idioma la declaració tindrà èxit en el 52% i no en tindrà en el restant 48%. Mentre que quan la víctima no té dificultats idiomàtiques la declaració es farà en el 71% i no es farà en el 29%.
- Manca de percepció del risc ($\chi^2(1)= 6,758$, $p= ,009$), quan la víctima no és conscient del risc de la situació la declaració tindrà èxit en el 56% i no en tindrà en el 44% restant. En canvi, quan la víctima és conscient dels riscos la declaració es farà en el 73% i no es farà en el 27%.
- Resistència al canvi ($\chi^2(1)= 4,379$, $p=,036$), en el casos en que la víctima mostra resistència al canvi, la declaració es farà en el 60% de casos i no es farà en el 40%. En canvi, quan la víctima no mostra resistència al canvi el 73% farà la declaració i el 27% no la farà.

Relacions identificades amb la variables èxit de la declaració i els riscos valorats de l'agressor a través de l'IAN:

- Negació, justificació o culpabilització de la víctima ($\chi^2(1)= 18,038$, $p<,001$), en els casos en que l'agressor presenta negació la víctima declara en el 81% i no declara en el 19% restant. En canvi, en els casos on l'agressor no mostra negació, la víctima declara en el 57% i no ho fa en el 43%.

Pel que fa a les relacions identificades entre la declaració i els riscos valorats a l'IAN sobre la relació:

- Fills menors en comú ($\chi^2(1)= 12,730$, $p<0,001$), en els casos en que la relació té fills en comú la dona declara en el 79% i no ho fa

en el 21%. Mentre que quan no hi ha fills menors en la relació la víctima declara en un 59% i no ho fa en el 41% restant.

- Assetjament i control ($\chi^2(1) = 7,066$, $p = ,008$), quan la relació es caracteritza per una situació d'assetjament i control la víctima declara en el 77% dels casos i no ho fa en el 23%. Les relacions on l'assetjament i el control no es destaca com a risc, la víctima declara un 62% i no ho fa en el 38%.
- Existència de relació actual entre víctima i agressor ($\chi^2(1) = 11,989$, $p = ,001$), les situacions on encara hi ha relació entre els membres la dona declara en el 47% i no ho fa en el 53%. En canvi, quan no existeix relació actual la dona declara en el 73% i no ho fa en el 27%.

5.5.3 L'ordre de protecció de la víctima com a conseqüència de la declaració

Atès que l'ordre de protecció a la víctima es pot considerar un dels resultats o conseqüències del procediment judicial obert a continuació es realitza una anàlisi específica. Aquesta consisteix en estudiar la relació existent entre l'atorgament d'ordres de protecció a la víctima i la resta de variables analitzades en l'estudi

De la mateixa manera que en l'apartat anterior a més de les correlacions ja presentades, les relacions entre variables s'analitzen mitjançant la prova del Chi-quadrat.

Primerament cal mencionar que quan s'analitza la relació entre la OPV i la declaració de la víctima els resultats del Chi quadrat són marginalment significatius ($\chi^2(1) = 3,747$, $p = ,053$), indicant que en el casos on la víctima declara s'atorga una OPV en el 44% dels casos i no s'atorga en el 24%. Mentre

que quan la víctima no declara s'atorga OPV en el 17% dels casos i no s'atorga en el 15% restant.

Per altre banda en relació a les relacions obtingudes entre les diferents variables numèriques i l'atorgament de la OPV s'han destacat:

- Edat de la víctima ($r=-,119$) indicant que a menor edat més atorgaments de OPV.
- Dificultats de la víctima per declarar ($r=-,199$) indicant que quan la víctima té més dificultats per declarar se li concedeixen menys OPV.

Seguidament s'exposen les relacions identificades entre la variable OPV i la resta de variables categòriques relatives al procediment:

- Sexe del jutge ($\chi^2(1)= 6,728$, $p= ,009$), en aquest cas quan el jutge és home s'atorguen un 69% de OPVs i no s'atorguen en el 31% dels casos, en canvi, quan el jutge és dona s'atorguen en el 54% i no s'atorguen en el 46%.
- Domicili particular ($\chi^2(1)= 9,305$, $p = ,002$), indicant que quan els fets s'han produït al domicili particular s'atorguen OPVs en el 55% dels casos i no s'atorguen en el 45% restant. En canvi, quan no es produeixen en el domicili particular s'atorguen OPVs en el 72% i no s'atorguen en el 28%.

Pel que fa a les relacions entre OPV i els riscos vinculats a la víctima valorats per l'IAN es destaca:

- Trastorn mental ($\chi^2(1)= 4,096$, $p = ,043$), en aquest cas quan hi ha presència de trastorn mental a la víctima s'atorguen un 40% de

OPVs i no s'atorguen en el restant 60%, mentre que quan no hi ha presència de trastorn s'atorguen 61% de OPVs i no s'atorguen en el 39%.

- Resistència al canvi ($\chi^2(1)= 4,990$, $p =,025$), indicant que quan la víctima mostra resistència al canvi s'atorguen OPVs en el 48% dels casos i no s'atorguen en el 52% restant. Mentre que quan no mostra resistència al canvi les OPVs es donen al 63% dels casos i no al 37%.

En relació a les relacions entre OPV i els riscos vinculats a l'agressor valorats per l'IAN es destaca:

- Existència de relació actual entre víctima i agressor ($\chi^2(1)= 11,065$, $p =,001$), indicant que en el casos on encara hi ha relació s'atorga OPV en el 37% i no s'atorga en el 63%. Mentre que si no existeix relació actual entre els membres s'atorga la OPV en el 63% i no s'atorga en el 37%.
- Agressor en llibertat ($\chi^2(1)= 6,520$, $p =,011$), en el casos on l'agressor està en llibertat s'atorga una OPV en el 57% i no s'atorga en el 43%. Mentre que si l'agressor no està en llibertat s'atorga en el 88% i no s'atorga en el 12%.
- Trencament de condemna ($\chi^2(1)= 30,858$, $p <,001$), quan l'agressor ha fet un trencament de condemna s'atorga la OPV al 96% de les víctimes i no s'atorga al 4%. En canvi en casos on no hi ha hagut trencament de condemna s'atorga al 52% dels casos i no s'atorga al 48% restant.
- Antecedents de violència ($\chi^2(1)= 10,778$, $p <,001$), quan l'agressor té antecedents violents s'atorguen OPV en el 68% dels casos i no

s'atorguen en el 32%. Mentre que si no en té d'antecedents s'atorguen al 49% dels casos i no es fa en el 51%.

- Negació, justificació o culpabilització de la víctima ($\chi^2(1) = 12,581$, $p < ,001$), quan l'agressor mostra signes de negació dels fets la OPV s'atorga en el 48% i no es fa en el 52% dels casos. En canvi, quan no es mostra signes de negació dels fets la OPV s'atorga en el 69% i no s'atorga en el 31%.

6. Conclusions

Donat que aquest projecte ha ofert una gran quantitat de dades i resultats a continuació s'exposa de la manera més breu i objectiva possible les principals conclusions de l'estudi.

6.1 Conclusions sobre les dades sociodemogràfiques

- Dona relativament jove (mitjana d'edat 35 anys).
- El lloc de procedència de la víctima és pràcticament meitat nacional i meitat estrangera. Predomini de dones estrangeres amb cultura llatinoamericana (39%) o africana (37%).
- Una taxa de discapacitat del 9%, majoritàriament de tipus psíquic.
- El 88% de les dones tenen fills i en el 72% dels casos aquests viuen al domicili familiar. → 76,5% d'aquests la violència es produeix a la llar.
- Només el 81% de la mostra treballa o té algun tipus d'ingrés econòmic. Tot i això, el 49% declara no tenir suficient capacitat d'independència econòmica.
- La taxa de casos on els fets violents que pateixen les víctimes és la violència física és molt elevada 67%, només es troba per sota de les amenaces i coaccions (76%) i maltractament psicològic (79%).
- La major part dels casos els fets violents es produeixen en la privacitat del domicili (67,8%) i en un percentatge petit de les dones (10%) la violència apareix en una varietat d'espais ja siguin públics o privats.
- Només en la meitat del casos hi ha presència de testimonis.

6.2 Conclusions sobre els procediments

6.2.1 Anàlisi del temps

- En un 27% dels casos el període comprès entre els fets i la compareixença és major de 3 dies.

- La mitjana de temps entre els fets i el judici és de més de tres anys (DS= 1706,83)
- De mitjana una dona es passa 4 hores i 9 minuts en el jutjat, dels quals només 9 minuts estarà fent alguna cosa ella (declarant), després d'esperar 1 hora i 48 minuts i d'haver de tornar a esperar 2 hores i 8 minuts per poder marxar (Figura 21).

Figura 21. Model temporal promig sobre l'experiència de la víctima al jutjat en situació de compareixença



6.2.2. Condicions bàsiques del procediment

- En el 88% dels casos és la pròpia víctima qui inicia el procés mitjançant la denuncia. D'aquests casos es va veure que el 75% declara. En canvi, en els casos on s'inicia el procés a través de la denuncia policial només es declara en el 25%.
- El procediments són conduïts per jutges homes i dones gairebé proporcionalment. El resultat van relacionar el fet de ser un jutge dona amb menor atorgament de OPVs.
- En la compareixença l'advocat es troba present en la major part dels casos 94%, però aquest no hi és present durant la declaració de la víctima davant dels Mossos d'Esquadra només està present en el 23%.

- Només un 32% de les víctimes és visitada pel metge forense.

6.2.3 Context del procediment i incidències

- El 69% de les dones va als jutjats acompanyada per alguna persona de suport que sol ser en un familiar o una persona propera. No obstant això, el 12% ha d'anar acompanyada dels seus fills, en la seva majoria petits menors d'edat (70%).
- **En el 53,6% dels casos les víctimes es veuen afectades per una situació adversa en el jutjat per la seva declaració.** Específicament: Els acompanyants han de marxar (4,8%), la víctima es creua amb un familiar de l'agressor (6,6%), demora en la declaració (3,9%), preguntes inadequades, capcioses o malintencionades per part d'advocats, jutge o fiscal (2,4%), la víctima es creua amb l'agressor (15,06%), comentaris inadequats a la sala cap a la víctima, (0,30%), la víctima ha d'estar pendent dels fills (9,55%), la víctima rep trucades que interfereixen (8,66%), hi ha altres incidents al jutjat que alteren l'ambient (baralles, etc.) (10,84%), altres incidències (37,65%).

6.2.4 Dificultats de la víctima

- El nivell d'afectació de les víctimes en el moment del judici va ser significativament superior al nivell obtingut per les víctimes en compareixença. Especialment a nivell conductual.
- En un 68,1% de les víctimes s'observa afectació cognitiva, en un 91,6% emocional, en un 46% conductual, en un 34% de tipus fisiològic i en un 44,7% estil d'afrontament inadequats.
- La reducció del nivell d'afectació abans i després del procediment va ser significatiu per la totalitat de la mostra, i ambos grups per separat.
- L'afectació emocional, fisiològica i d'afrontament és més baixa a menor és el temps d'espera al jutjat.

6.2.5 Intervenció professional

- El percentatge de víctimes no ateses en una sala adequada és del 15% en compareixences i del 26,9% en judicis.
- La duració aproximada de la intervenció en situació de compareixença és de 2 hores i 36 minuts i en judicis de 1 hora i 38 minuts

6.2.6 La declaració i les seves conseqüències

- En el 67,9% casos de compareixença la víctima acaba declarant. En judici el 61,5%.
- En el moment de la declaració en compareixença un 91% de les dones no van poder rebre el suport del tècnic del SAVD, en canvi, en judici no va rebre suport el 25,9%.
- En un 38,8% de casos d'acompanyament i en un 46,9% dels de judici els professionals van destacar especials dificultats de les víctimes per realitzar la seva declaració.
- En compareixença no s'interposa cap OPV en un alt percentatge un 42%. En canvi, sota judici no s'imposa en el 12%.
- La valoració de la qualitat de la declaració és de 6,79 en un rang de 0 a 10 punts.

6.3 Obstacles per la declaració

6.3.1 Anàlisi preliminar de correlacions

- Es van trobar nombroses correlacions significatives entre les variables d'estudi. Tot i que la majoria són d'efecte petit i moderat; i algunes d'elles de difícil interpretació el que podria suggerir efectes mediadors entre variables.
- Les correlacions més potents es troben entre la variable nivell d'afectació global i l'afectació percebuda pel tècnic abans de la compareixença ($r=,441$) i després ($r=,401$).

- El nivell d'afectació percebuda pel tècnic abans de la compareixença en relaciona amb el nivell d'afectació després de la declaració ($r=,554$).
- Correlació negativa entre la realització dels fets al domicili particular i al carrer ($r= -,559$).
- Entre el temps d'espera per comparèixer i que la víctima faci la declaració o no ($r=,412$) i entre el temps d'espera per comparèixer i la visita al metge forense ($r= ,408$). Possiblement aquesta correlació estigui mostrant una situació de mediació on el fet d'esperar més temps, implica la visita al metge forense i aquesta possible visita moduli la declaració o no de la víctima.
- La manca de xarxa de suport social i manca de recursos econòmics ($r=,336$), situació administrativa irregular amb desconeixement de l'idioma ($r=,564$) i entre manca de percepció del risc i resistència al canvi ($r=,434$).
- Les variables d'atorgar una OPV amb el trencament de condemna

6.3.2 Anàlisis d'obstacles a la declaració

Després d'analitzar les diferències més en detall les variables relacionades amb la declaració de la víctima els resultats proporcionats van ser interessants, i en alguns casos inesperats:

- Al dividir la mostra per la mitjana d'edat (35 anys) en dos grups de joves i més grans es va trobar que el 75% de les dones més grans declaren mentre que les més joves només en declara el 59%.
- **Relacions inesperades són:** el major temps d'espera i major dificultats per declarar van ser associats a més possibilitats de declarar.
- **Variables que s'associen a més possibilitats per declarar:** La gravetat dels fets, la denúncia de la víctima, disposar d'advocat, la visita al metge forense i la negació, justificació o culpabilització de la víctima per part de l'agressor. Tenir fills en comú, la situació d'assetjament i control.

- **Limitacions de la víctima que s'associen a més dificultats per declarar:** manca de suport social, irregularitat administrativa, desconeixement de l'idioma, manca de percepció del risc, resistència al canvi, l'existència de relació entre ells.

Pel que fa les anàlisis relacionades amb l'obtenció d'una ordre de protecció a la víctima destaquen les següents relacions:

- Primerament cal mencionar que quan s'analitza la relació entre la OPV i la declaració de la víctima els resultats del Chi quadrat són marginalment significatius, indicant que en el casos on la víctima declara s'atorga una OPV en el 65% dels casos i no s'atorga en el 54%. Mentre que quan la víctima no declara s'atorga OPV en el 35% dels casos i no s'atorga en el 46% restant.
- **Variables que s'associen a més possibilitats d'obtenir OPV:** menor edat de la víctima, fets produïts a espais diferents al carrer, agressor en llibertat, quan l'agressor ha fet un trencament de condemna, antecedents violents de l'agressor
- **Variables que s'associen a menors possibilitats d'obtenir OPV:** dificultats per declarar, resistència al canvi de la víctima, l'existència de relació actual entre la parella.
- **Relacions inesperades són:** jutge dona, la presència de trastorn mental en la víctima i la negació, justificació o culpabilització de la víctima per part de l'agressor s'associen a menys OPV.

7. Discussió

La literatura internacional revisada ha posat de manifest que les dones que pateixen violència de gènere busquen abans assistència legal que informació de serveis especialitzats. Per tant, per les víctimes de violència trobar justícia i seguretat és essencial en el seu procés. La literatura també constata que el sistema de justícia pot ser a la vegada una font de revictimització. Tenint en compte aquest marc contextual l'objectiu d'aquest projecte ha estat analitzar tots els aspectes que poden influir en el bon desenvolupament de la declaració judicial d'una víctima del delictes.

Amb aquesta finalitat s'ha explorat una mostra de 316 víctimes de violència de gènere en fase de declaració en compareixença (N= 290) o judici (N= 26) a Catalunya ateses al SAVD a tot el territori de Catalunya. La recollida de la mostra incorporava dades sobre 7 homes, que no han sigut tinguts en compte en els anàlisis perquè no distorsionessin els resultats. A través d'aquest anàlisi s'ha obtingut un volum molt elevat de dades i d'informació rellevant. Per tal de realitzar una discussió parsimoniosa, en el següent apartat es posarà l'atenció en tres situacions concretes: quines són les característiques dels casos que arriben al jutjat, què ha passat durant la seva estada al jutjat i quins són els resultats del procediment. Tots els aspectes que s'exposaran a continuació es poden definir en termes d'obstacle o de facilitador de la declaració per com afecten a la vivència de la víctima del procés judicial.

Pel que fa a les característiques dels casos que arriben al jutjat, resulta rellevant destacar l'elevada prevalença de dones amb fills (88%) que conviuen al domicili familiar on es produeix la violència (76%), el que suggereix que probablement els fills de les víctimes participants siguin també testimonis o possibles víctimes directes de la violència de gènere viscuda. Com s'ha mencionat al marc teòric, a l'enquesta de victimització a la població general de la Generalitat de Catalunya de 2016 la taxa de fills que es troben presents al domicili durant l'episodi de violència era del 32,3%. **Aquesta taxa contrasta amb el present estudi, on la taxa de fills al domicili és molt més elevada.**

Tenint en compte que aquesta mostra s'ha extret del context judicial es pot inferir que la presència de fills al domicili podria estar mediant com a mobilitzadora de la denúncia dels fets. D'altra banda, no fa més que posar èmfasi de nou en com la violència de gènere té els fills com a víctimes a més de la dona. Les conseqüències d'aquesta violència sobre els fills fa palesa també la necessitat de tenir-los en compte en el procediment judicial, més enllà de canvis legals, oferint serveis especialitzats als jutjats per atendre els menors o almenys llocs reservats i protegits de totes les situacions inapropiades o violentes que de vegades es veuen.

D'altra banda, com a dada rellevant de les característiques de les víctimes es va trobar que un 9% de la mostra presentava algun tipus de discapacitat, majoritàriament psíquica. Tot i que pot considerar-se que aquest percentatge no és molt elevat, com és ben sabut per la literatura especialitzada, les persones amb discapacitats tenen una major probabilitat de patir experiències de victimització (Carreño Fernández, 2019; Hernandez, 2019; Loinaz, Echeburúa, & Irureta, 2011) per això en aquest estudi es vol destacar l'elevada vulnerabilitat d'aquest col·lectiu i la necessitat d' iniciatives especialitzades de prevenció d'aquest tipus de violència. De manera incoherent, en aquest estudi hem mostrat una relació negativa entre la presència de trastorns mentals i l'atorgament d'OPV, posant de relleu que el trastorn mental sembla no tenir-se en compte com a agent de vulnerabilitat i mereixedor d'especial protecció.

Cal destacar també, que en contra del mite que diu que la dona denuncia la violència per motius econòmics o amb l'objectiu de rebre alguna prestació (Toro, 2018), el 80,7% de la mostra té alguna font d'ingressos econòmics. Aquesta conclusió contribueix a eliminar els estereotips. Tot i això, cal destacar una important problemàtica associada a la capacitat econòmica de les víctimes i és que el 49,1% de la mostra no compta amb independència econòmica, fet que pot condicionar la seva decisió de tirar endavant amb el procés judicial. **A més a més, si el procés judicial continua, la seva situació de vulnerabilitat augmentarà de forma notable situant a la dona i als seus fills en risc de pobresa i exclusió social.**

Una altra dada que les autores d'aquest estudi consideren que contrasta amb un estereotip molt habitual en la violència de gènere, és el fet que les dones no denunciïn els fets i que moltes d'elles es troben en el jutjat en contra de la seva voluntat. Els nostres resultats mostren, en contrast, que el 88% de les dones han denunciat els fets pels quals es troben compareixent i que el fet de ser elles mateixes qui denunciïn els fets augmenta les possibilitats de declarar (73%). En canvi, en aquells casos en els que l'inici del procediment ha estat una denúncia feta d'ofici pels cossos policials la declaració de la dona és menys probable (només 25% de les dones declaren en aquestes circumstàncies).

El punt de partida de la majoria dels processos judicials en violència de gènere és la denúncia a Mossos d'Esquadra. El fet que només el 23% de les dones hagin estat acompanyades per un advocat/da durant aquesta denúncia podria determinar la qualitat de la mateixa. Les dones solen denunciar el darrer fet del que han estat víctimes, obviant la història de violència prèvia en la relació de parella i obviant també tots aquells aspectes que no identifiquen com a violència. La major presència d'advocats/des podria actuar com a facilitador de la declaració i en garantiria una major qualitat.

L'exploració de les dades relatives al procediment ha proporcionat informació molt rellevant sobre els temps transcorreguts i d'espera als jutjats. Atès que un dels principals objectius d'aquest estudi és posar de relleu tots els obstacles contextuais presents durant el procediment judicial, per la descripció d'aquestes dades els casos extrems no es van voler extreure sinó tot el contrari. No seríem respectuoses amb el concepte de revictimització si no tinguéssim en compte els casos on els obstacles són més extrems.

En primer lloc, de l'anàlisi del temps passat entre els fets i la compareixença es va observar que en el 73% dels casos la declaració es realitzava dins dels tres primers dies. En aquest punt és important recordar que les conseqüències del trauma en les quatre setmanes posteriors a la seva vivència són especialment intenses, desbordant la capacitat de la persona (Echeburúa et al., 2006). Tot i

que en l'anàlisi de les dades no s'ha vist una correlació directa entre el temps passat des dels fets i el nivell d'afectació de les dones, és possible que altres variables com el temps d'espera al jutjat (on sí que s'observa correlació) puguin estar afectant, potser pel nivell de reexperimentació al que es veuen exposades les víctimes durant aquest temps.

En un 27% de casos, en canvi, el període entre els fets i la compareixença s'allarga per sobre dels tres dies fins arribar a un màxim de 2 anys. La psicologia dels testimonis ha posat de manifest àmpliament les diferències relacionades amb el temps transcorregut entre l'esdeveniment traumàtic i el seu relat, com més temps ha passat menys relat espontani hi haurà, menys riquesa de detalls, i més construcció del relat. Tot això, podria afectar a la pròpia percepció del receptor del missatge i a la seva credibilitat del testimoni (Alonso-Quecuty, 1997, 2009; Alonso-Quecuty & Hernández, 2005; Gudjonsson, 1992; Juarez, 2004). En la línia de l'exposat al marc teòric, si la víctima no pot recordar amb claredat el motiu d'inici de l'esdeveniment violent, serà molt més probable que es qüestioni la credibilitat del seu relat (Valor-Segura et al., 2011).

Una altra mesura dels temps especialment important que ha posat de manifest el present estudi és la del temps transcorregut en el procés de declaració de les víctimes, des de la seva arribada al jutjat fins a la seva sortida, és a dir, temps d'espera al jutjat. A més del temps dedicat a l'única acció en la que són protagonistes directes del procediment: la declaració. L'any 1999, Benet i Googman ja van concloure que el primer contacte de les víctimes de violència de gènere tenien amb el sistema de justícia penal era molt llarg i extens. Com s'ha vist al model temporal sobre l'experiència de la víctima al jutjat, la comparativa entre el temps d'espera i el temps de declaració és flagrant. **Per posar-hi èmfasi ens reiterem en la dada: de mitjana una dona es passa 4 hores i 9 minuts en el jutjat, dels quals només 9 minuts estarà fent alguna cosa ella (declarant), després d'esperar 1 hora i 48 minuts i d'haver de tornar a esperar 2 hores i 8 minuts per poder marxar.**

No podem deixar de destacar els elements extrems que hem observat en l'exploració d'aquests tempos: 16 dones han esperat més de 3 hores i 20 minuts abans de declarar en la compareixença i 61 dones han estat més de 5 hores en el jutjat. Recordem en aquest punt una de les correlacions detectades en el present estudi, és la que mostra que l'afectació emocional fisiològica de les víctimes i l'ús de mecanismes d'afrontament inadequats és més baixa en les dones que han d'esperar menys temps al jutjat.

La jurisdicció penal permet entendre que quan es produeix un retràs en el procés penal que no és d'utilitat ni per l'acusació ni per la defensa i no és culpa de l'acusat se li està causant un dany innecessari. Si les dilacions indegudes es constitueixen com un atenuant penal per l'agressor, hi ha algun concepte similar que tingui en compte els efectes de les dilacions en els processos de recuperació de les víctimes?

Un dels obstacles més condicionants amb els que es pot trobar una víctima durant el seu procés de compareixença al jutjat és trobar-se amb el seu agressor, tal i com s'ha posat de relleu en la literatura, aquesta és, a més, una de les formes de victimització secundària que més impacten en les dones (Tamaia. Viure sense violència, 2019). Les dades d'aquest estudi mostren que 50 de les dones estudiades es creuen al jutjat amb el seu agressor. Però aquesta no és l'única incidència greu que s'ha recollit: la dona presencia altres incidències que alteren l'ambient del jutjat durant la seva estada, han d'estar pendents dels fills/es o es creuen amb la família de l'agressor. Totes aquestes incidències recollides posen en dubte el compliment de la tutela judicial efectiva (Rodríguez & Bodelón, 2015).

Si bé la major part de les conclusions rellevants d'aquest estudi es deriven de la mostra de compareixences als jutjats de guàrdia, hi ha un aspecte concret en el que és especialment significatiu en les víctimes d'acompanyament a judici, es tracta del nivell global d'afectació de la víctima, que es mostra molt superior en aquesta mostra que no pas en la de compareixença. Cal interrogar-se en aquest punt sobre quin és el motiu de trobar un nivell d'afectació més elevat en

aquest moment i quins són els mecanismes que es podrien activar per reduir-lo. Els elevats nivells d'afectació detectats podrien ser el símptoma de la reexperimentació a la que s'exposa a la dona cada vegada que ha de relatar l'esdeveniment i que contribueix a la revictimització (Bodelón, 2014; Rodríguez & Bodelón, 2015).

La taxa de dificultats vinculades a la declaració obtinguda pot considerar-se moderada, sent la dificultat observada amb major freqüència la inseguretat percebuda per part de la víctima. Aquesta mesura és coherent amb la literatura, per exemple MacKinnon (mencionat en Novo *et al.*, 2016) ja va apuntar que les dones no denuncien situacions de violència per por a la venjança, desesperació a enfrontar-se a la policia, el sistema judicial, etc.

La presència de por a la manca de credibilitat i por al qüestionament és constant tant en la compareixença als jutjats de guàrdia com en l'acte de judici oral, en aquest sentit, també MacKinnon (mencionat en Novo *et al.*, 2016) va exposar que les dones creuen que quan acudeixin a la justícia, l'incident no serà vist des del seu punt de vista.

Es pot observar també la presència de dificultats per comprendre el llenguatge judicial, que es podria veure afectada per la situació anímica que experimentaven les dones (Reneaum-Panszi, 2011).

Un dels objectius d'aquesta recerca era estudiar com es relacionen la vivència subjectiva del fet delictiu per la víctima i els obstacles potencials dels sistema jurídic penal i del context amb la prosperació o no de la declaració. A través de les correlacions s'ha pogut observar com la vivència subjectiva de la víctima, en termes de major gravetat dels fets, tenir fills, manca de suport social, desconeixement de l'idioma, manca de percepció del risc, etc., és molt rellevant per la declaració.

D'altra banda, s'ha pogut observar com les variables contextuais i del sistema jurídic penal també s'han mostrat rellevants en relació a la declaració.

Com s'ha destacat a l'apartat de conclusions, l'anàlisi de correlacions entre les variables de l'estudi ha proporcionat tant relacions esperades com relacions de difícil interpretació que requeririen de més anàlisi.

Tot i que no era un dels objectius d'aquesta recerca, les dades ens han permès analitzar les variables vinculades a l'atorgament d'OPV revelant conclusions que mereixen una menció específica. Si es para atenció a les variables que possibiliten l'obtenció d'OPV es pot concloure que aquestes estan directament vinculades amb les característiques del fet violent i de l'agressor, amb l'única excepció de l'edat de la víctima (a menys edat més possibilitat d'OPV). En canvi, si es para atenció a les variables vinculades a menor possibilitats d'OPV es pot concloure que aquestes estan directament vinculades amb dificultats o limitacions de la víctima, sent especialment revelador que a major dificultat per declarar menor possibilitat d'obtenir una OPV.

Mereixen menció, també per inesperades i pel seu potencial revictimitzador les relacions que s'estableixen segons les anàlisis entre la presència de trastorn mental en la víctima amb la menor possibilitat d'OPV, així com la major credibilitat del relat de l'agressor quan mostra negació dels fets, justificació o culpabilització de la víctima.

Per últim resulta especialment rellevant i inesperat el fet que la jutgessa sigui dona s'associï amb menor probabilitat d'atorgament d'OPV.

8. Limitacions i Propostes de futur

Una de les primeres limitacions d'aquest estudi és que el grup d'anàlisi de situació de judici va ser molt petit, fet pel qual en futures recerques caldria l'ampliació d'aquest grup de mostra. D'altra banda, com un de les principals condicions ètiques en el desenvolupament d'aquesta recerca era la evitació de la revictimització de les dones es van utilitzar dades hetero-informades. Aquesta metodologia de recollida de dades podria considerar-se com a limitació, malgrat diferents estudis metodològics informen que aquestes dades poden tenir un alt valor informatiu, també és cert que certes variables de caràcter més personal i psicològic han estat més difícils de recollir. Una altra limitació rellevant d'aquest estudi, la qual no s'ha pogut evitar donat que la intenció del projecte va ser sempre evitar la revictimització i reexperimentació de la dona, té a veure amb la falta d'informació sobre les experiències prèvies de les víctimes en el sistema judicial així com la informació més detallada sobre la seva història de violència prèvia.

D'altra banda, el gran nombre de correlacions obtingudes al present estudi, així com la complexitat de la seva interpretació suggereixen la necessitat d'un anàlisi molt més extens i detallat, que requeriria d'anàlisis estadístics més avançats, per explorar la presència de variables mediadores o moderadores, que no han pogut dur-se a terme en aquesta memòria i que aportarien conclusions més sòlides respecte la relació real entre les variables.

En conseqüència, d'entre les principals propostes de futur hi trobaríem la de formular hipòtesis que expliquin les correlacions poc esperables que s'han trobat en aquest estudi i realitzar les anàlisis estadístiques necessàries per tal de confirmar-les o bé refutar-les. Així mateix, es considera un objectiu de futur ampliar la mostra si és necessari per l'obtenció de resultats més fiables o bé amb l'objectiu d'estudiar si aquestes correlacions es mantenen estables en el temps.

Pel que fa a les implicacions més pràctiques d'aquesta investigació, l'elevada proporció de dones amb fills, així com el percentatge que han d'accedir a la compareixença acompanyades dels fills i filles menors d'edat suscita la necessitat de repensar els espais i procediments per tal de garantir el compliment dels drets d'aquests infants, però també per no obviar l'evidència. Els temps d'espera llargs en espais reduïts, la preocupació respecte els fills i el seu futur i la necessitat de tenir-ne cura simultàniament al curs del procés judicial són aspectes que influeixen durant tota la compareixença de la dona al jutjat i, per tant, no poden ser ignorats, ni tan sols menystinguts. Si es vol aconseguir una millora del procés de compareixença cal tenir en compte aquesta realitat i no considerar-la una situació accessòria que estarà present només en alguns casos i sobre la que no cal posar mitjans.

Per altra banda, resultats com l'edat mitjana de les víctimes i la resposta davant els casos en els que la violència no és física assenyalen la necessitat de repensar les polítiques preventives en relació a la violència masclista. Atès que, si bé es mostren efectives per aconseguir que les víctimes denunciïn amb certa immediatesa amb posterioritat dels fets, no obtenen el mateix efecte en la identificació de les situacions de violència que pateixen i que segueix afectant a segments molt joves de la població. Però sobretot aquestes polítiques preventives no arriben a ser efectives en l'evitació de que es produeixi aquesta violència per part dels agressors.

Una altra de les propostes de futur que es deriven dels resultats d'aquesta recerca és la necessitat de repensar el procediment en aquells casos en els que no és la dona qui denuncia. La resposta actual no sembla respectar els temps de la dona per l'elevat nombre de víctimes que no declaren. Es fa imprescindible valorar si l'actual inici de procés judicial en aquests casos és el que més contribueix a reduir el risc per la víctima alhora que permet avançar en el seu procés de recuperació. Però sense un estudi acurat de com estan evolucionant els casos, aquesta valoració es fa impossible.

En congruència amb els resultats proporcionats per aquesta recerca en relació a les situacions adverses i incidències que pateixen les víctimes en el context del jutjat, es proposa una revisió completa del circuit i el procediment des d'una perspectiva centrada en la reducció d'aquestes incidències de context, que no passa només per qüestions arquitectòniques sinó que hauria de tenir en compte altres elements com els tempos del procés o la necessitat de situar la protecció de la víctima com un element central per tal de garantir que el propi procés podrà desenvolupar-se amb garanties.

En aquesta línia destaca la necessitat d'ajustar el temps d'estada al jutjat, especialment en compareixences. D'una banda, el temps d'espera des de l'arribada al jutjat fins la compareixença pot ser un aspecte relativament fàcil de reduir si s'ajusten les citacions, procurant que s'aproximin el màxim possible a l'hora prevista de declaració. De l'altra, a menor temps transcorregut al jutjat per part de la víctima, menor possibilitat que apareguin incidències de context, que poden ser difícils de salvar per aquells professionals que estan gestionant el procediment. Cal tenir en compte també que un menor temps d'espera al jutjat sembla tenir com a conseqüència una menor afectació emocional i fisiològica.

També pel que fa a l'afectació emocional de les víctimes, de la present recerca se'n poden derivar diverses propostes de futur. En primer lloc, la constatació d'una elevada afectació emocional de les víctimes a les que s'acompanya a judici convida a valorar la possibilitat d'explorar accions que puguin pal·liar aquesta afectació, així com l'estudi de quin impacte està tenint aquesta afectació en el desenvolupament del procés judicial i el seu resultat. En segon lloc, el pes de l'afectació emocional de les víctimes contrasta amb l'elevadíssima proporció de víctimes a les que no es permet accedir a la declaració acompanyades del professional d'acompanyament que dugui a terme una contenció emocional. Aquest contrast porta a la necessitat d'explorar la següent hipòtesi: "existeix la creença que el fet que les víctimes siguin acompanyades professionalment pot modificar, suggestionar o influir en la seva declaració?" En qualsevol cas, i d'acord amb els resultats i conclusions de la

recerca, l'elevada afectació emocional no només justifica la necessitat de professionals d'acompanyament que puguin donar suport i contenció emocional sinó que porta a pensar en la necessitat d'augmentar la presència d'aquest acompanyament especialment en aquells casos en els que la víctima no declara.

L'elevada presència d'obstacles a la declaració ha estat un dels resultats destacats d'aquesta recerca i l'elaboració d'hipòtesis que en puguin explicar el perquè d'aquests obstacles però també la implicació que suposen en el procés judicial i de recuperació de la víctima és una de les principals propostes de futur que se'n deriven.

Com a una altra proposta d'anàlisi pel futur es planteja la necessitat de realitzar un estudi similar en altres contextos on la víctima declara. En la mateixa línia, la baixa presència d'advocat/da de la víctima en la seva declaració davant els Mossos d'Esquadra és un element a analitzar per poder-ne estudiar les conseqüències que se n'estan derivant.

9. Referències bibliogràfiques

- Alonso-Quecuty, M. L. (1997). Creencias erróneas sobre testigos y testimonios: sus repercusiones en la práctica legal - Dialnet. *Cuadernos de Derecho Judicial*, 7, 407–450. Retrieved from <https://dialnet.unirioja.es/servlet/articulo?codigo=578978>
- Alonso-Quecuty, M. L. (2009). Violencia y memoria de testigos. *Revista Electrónica de Motivación y Emoción*, 12(32–33). Retrieved from <https://dialnet.unirioja.es/servlet/articulo?codigo=3178248>
- Alonso-Quecuty, M. L., & Hernández, E. (2005). Qué creemos y cuándo lo creemos: dependencia situacional de los juicios de veracidad y de la importancia atribuida a las claves de detección de la mentira. *Revista de Psicología General y Aplicada: Revista de La Federación Española de Asociaciones de Psicología*, 58(1), 5–24. Retrieved from <https://dialnet.unirioja.es/servlet/articulo?codigo=1335327>
- Barrére, M. A. (2008). Género, discriminación y violencia contra las mujeres. In P. Laurenzo, R. Maqueda, & A. Rubio (Eds.), *Género, Violencia y Derecho* (pp. 27–49). Valencia, Spain: Tirant lo Blanch.
- Bennett, L., Goodman, L., & Dutton, M. A. (1999). Systemic obstacles to the criminal prosecution of a battering partner: A victim perspective. *Journal of Interpersonal Violence*, 14(7), 761–772. <https://doi.org/10.1177/088626099014007006>
- Bodelón, E. (2014). Violencia institucional y violencia de género. *Anales de La Cátedra Francisco Suárez*, 48(0), 131-155–155. <https://doi.org/10.30827/acfs.v48i0.2783>
- Canyelles i Gamundí, C. (2018). La influència soterrada de la ideologia masclista en la cultura jurídica. *Ajuts a La Investigació 2017. Centre d'Estudis Jurídics i Formació Especialitzada*.

- Carreño Fernández, C. (2019). *Trabajo Final de Grado Monografía Mujeres, Discapacidad y Violencia: Desde una Perspectiva de Género Interseccional y de Derechos*.
- Centre d'Estudis Jurídics i Formació Especialitzada (2017). *Avaluació del projecte pilot d'atenció a víctimes de menors*. Generalitat de Catalunya.
- Coscollola, M. A., Fernández, M. R., Guil, C., Hernández, J., & Riva, M. V. (2016). L'impacte de l'estatut de la víctima del delictes en el procés penal. *Centre d'Estudis Jurídics i Formació Especialitzada*, 212.
- Echeburúa, E., Amor, P. J., & de Corral, P. (2006). Asistencia psicológica posttraumática. In E. Baca, E. Echeburúa, & J. M. Tamarit (Eds.), *Manual de victimología* (pp. 285–304). Valencia: Tirant lo Blanch.
- Foa, E. B., & Riggs, D. S. (1995). Posttraumatic stress disorder following assault: Theoretical considerations and empirical findings. *Current Directions in Psychological Science*, 4, 61–65.
- García-Moreno, C., Jansen, H. A. F. M., Ellsberg, M., Heise, L., & Watts, C. (2005). *WHO Multi-Country Study on Women's Health and Domestic Violence Against Women: Report on the First Results*. 55–89.
- Generalitat de Catalunya. (2010). *Enquesta de violència masclista a Catalunya*. Retrieved from http://interior.gencat.cat/web/.content/home/030_arees_dactuacio/seguretat/violencia_masclista_i_domestica/materials_sobre_violencia_masclista_i_domestica/documentacio_per_a_professionals/documentacio_sobre_violencia_masclista_i_domestica_per_a_professionals
- Generalitat de Catalunya. (2016). *Enquesta de violència masclista a Catalunya*. Retrieved from https://interior.gencat.cat/ca/el_departament/publicacions/seguretat/estudis

-i-enquestes/enquesta_de_violencia_masclista/enquesta-de-violencia-masclista-2016/#bloc1

Gudjonsson, G. H. (1992). *The psychology of interrogation, confessions and testimony*. New York: Wiley & Sons.

Hernandez, J. (2019). Niños y niñas con discapacidad, victimización y proceso penal: algunas reflexiones. *Diario La Ley*, 9494. Retrieved from <https://dialnet.unirioja.es/servlet/articulo?codigo=7096762>

Institut Català de les Dones. (2019). *Violència masclista 2018*.

Iridia. (2018). *Violència institucional i revictimització en el sistema judicial i de denúncia de violències sexuals*.

Juarez, J. R. (2004). *La credibilidad del testimonio infantil ante supuestos de abuso sexual* (Universitat de Girona). Retrieved from <https://dialnet.unirioja.es/servlet/articulo?codigo=6272108>

Loinaz, I., Echeburúa, E., & Irureta, M. (2011). Mental disorders as risk factor of violent victimization | Trastornos mentales como factor de riesgo de victimización violenta. *Behavioral Psychology/ Psicología Conductual*, 19(2), 421–438.

Martínez, R. (2009). Diferencias dentro del ámbito penal entre violencia doméstica y violencia de género. Noticias jurídicas. Extret de <http://noticias.juridicas.com/conocimiento/articulos-doctrinales/4459-diferencias-dentro-del-ambito-penal-entre-violencia-domestica-y-violencia-de-genero/>

Novo, M., Herbón, J., & Amado, B. G. (2016). Género y victimización: Efectos en la evaluación de la violencia psicológica sutil y manifiesta, apego adulto

y tácticas de resolución de conflictos. *Revista Iberoamericana de Psicología y Salud*, 7(2), 89–97. <https://doi.org/10.1016/j.rips.2016.05.002>

Reneaum-Panszi, T. (2011). La bretxa entre el marc jurídic i la resposta punitiva: Estudi de les causes del desestiment en el procés penal de les dones víctimes de violència de gènere. *Documents de Treball. Centre d'Estudis Jurídics i Formació Especialitzada, Ajuts a la*.

Rodríguez, R., & Bodelón, E. (2015). Mujeres maltratadas en los juzgados: La etnografía como método para entender el derecho “en acción.” *Revista de Antropología Social*, 24, 105–126. https://doi.org/10.5209/rev_RASO.2015.v24.50645

Tamaia. Viure sense violència. (2019). *10 anys de trajectes de dones en situació de violència masclista: itineraris, vivències i relats*.

Toro, V. (2018). *Mitos sobre la violencia de pareja contra las mujeres: construcción de una escala para su medida y primeras evidencias de sus funciones cognitivas*. Universidad de Granada.

Valor-Segura, I., Expósito, F., & Moya, M. (2011). Victim Blaming and Exoneration of the Perpetrator in Domestic Violence: The Role of Beliefs in a Just World and Ambivalent Sexism. *The Spanish Journal of Psychology*, 14(1), 195–206. <https://doi.org/10.5209/rev>

10. Annexos

10.1 Annex: Instruments de mesura

10.1.1 Subannex: Plantilla de recollida de dades en Fase de Compareixença

Full de recollida de dades en Compareixença			
DADES GENERALS VÍCTIMA			
ID víctima:			
Sexe	<input type="checkbox"/> Home <input type="checkbox"/> Dona		
Víctima	<input type="checkbox"/> Directa <input type="checkbox"/> Indirecta	Parentesc amb la víctima directa:	
Data de naixement:	/ /		
País d'origen:			
Municipi de residència:			
Nivell d'estudis:	<input type="checkbox"/> Sense estudis <input type="checkbox"/> Primaris <input type="checkbox"/> Secundaris	<input type="checkbox"/> Batxillerat o Cicles formatius <input type="checkbox"/> Superiors <input type="checkbox"/> Dada no Disponible	
Presenta alguna discapacitat?	<input type="checkbox"/> Sí <input type="checkbox"/> No	Tipus	<input type="checkbox"/> Física <input type="checkbox"/> Psíquica <input type="checkbox"/> Ambdues
Número Fills:....	Edat i sexe dels fills:	En convivència en el domicili familiar	<input type="checkbox"/> Sí <input type="checkbox"/> No
Historial o presència de consum d'alcohol o drogues	<input type="checkbox"/> Sí <input type="checkbox"/> Indicis <input type="checkbox"/> No <input type="checkbox"/> Dada no disponible		
Situació laboral	<input type="checkbox"/> Actiu <input type="checkbox"/> Atur <input type="checkbox"/> Rep altres prestacions (discapacitat, etc.)	<input type="checkbox"/> Atur sense subsidi <input type="checkbox"/> Incapacitat laboral	<input type="checkbox"/> Jubilat <input type="checkbox"/> Altres
Independència econòmica	<input type="checkbox"/> Si <input type="checkbox"/> No		

DADES SOBRE LA COMPAREIXENÇA			HORA ARRIBADA:
			HORA DE SORTIDA:
Dades prèvies al primer contacte amb la víctima			
Jutjat :	Sexe del Jutge:	<input type="checkbox"/> Home <input type="checkbox"/> Dona	
Via d'entrada	<input type="checkbox"/> Denúncia de la víctima		
	<input type="checkbox"/> Terceres persones		
	<input type="checkbox"/> Cossos policials		
	<input type="checkbox"/> Altres		
Data de la compareixença: / /			Hora citació:.....
Dia de la setmana	<input type="checkbox"/> Dilluns <input type="checkbox"/> Dijous <input type="checkbox"/> Dissabte <input type="checkbox"/> Dimarts <input type="checkbox"/> Divendres <input type="checkbox"/> Diumenge <input type="checkbox"/> Dimecres		
Petita descripció dels fets a l'atestat:			
.....			
Dades durant l'atenció a la víctima			
Espai	<input type="checkbox"/> Sala de víctimes <input type="checkbox"/> Espai obert al jutjat (passadís, sala amb altres persones...) <input type="checkbox"/> Altres		
Com arriba al jutjat	<input type="checkbox"/> Sola <input type="checkbox"/> Acompanyada	En cas de venir acompanyad a per qui	<input type="checkbox"/> Cossos de seguretat <input type="checkbox"/> Familiars o persones properes <input type="checkbox"/> Fills o persones a càrrec <input type="checkbox"/> Professional d'altres serveis <input type="checkbox"/> Altres
Disposa d'advocat/da?	<input type="checkbox"/> Sí, amb acusació particular <input type="checkbox"/> Sí, sense acusació particular <input type="checkbox"/> No <input type="checkbox"/> Dada no disponible		
Està present l'advocat durant la intervenció			<input type="checkbox"/> Sí <input type="checkbox"/> No <input type="checkbox"/> Dada no disponible
Estava present l'advocat durant la declaració a MMEE?			<input type="checkbox"/> Sí <input type="checkbox"/> No <input type="checkbox"/> Dada no disponible
Cal traductor	<input type="checkbox"/> Si <input type="checkbox"/> No	Qui fa la traducció	<input type="checkbox"/> Traductor oficial <input type="checkbox"/> Un acompanyant <input type="checkbox"/> Altres
Està present durant la intervenció	<input type="checkbox"/> Sí, és un traductor oficial <input type="checkbox"/> Sí, és un acompanyant <input type="checkbox"/> Sí, altres <input type="checkbox"/> No		
La visita el metge forense	<input type="checkbox"/> Si <input type="checkbox"/> No <input type="checkbox"/> Dada no disponible		
Durada de la intervenció abans de la compareixença:.....hores iminuts aproximats			

FETS			
Data dels fets / /		Hora aprox.:	
Presència de testimonis durant l'agressió		<input type="checkbox"/> Si <input type="checkbox"/> No	
On es produeixen els fets	<input type="checkbox"/> Domicili particular <input type="checkbox"/> Altres espais privats (cotxe, casa familiar, ascensor) <input type="checkbox"/> Carrer <input type="checkbox"/> Altres espais públics (supermercat, cinema...)		
Petita descripció dels fets que fa la víctima:			
Dades sobre compareixença			
Hora declaració:.....		Durada de la declaració:.....	
Fa la declaració	<input type="checkbox"/> Si <input type="checkbox"/> No	En cas que no declari, motius:	<input type="checkbox"/> S'acull al art 416 <input type="checkbox"/> L'estat emocional no li permet <input type="checkbox"/> Altres:
Se l'acompanya a la declaració	<input type="checkbox"/> Si <input type="checkbox"/> No		
Elements que dificulten la declaració per part de la víctima	<input type="checkbox"/> Dificultats de comprensió de l'idioma <input type="checkbox"/> Dificultats de comprensió del llenguatge judicial <input type="checkbox"/> Percepció de inseguretat o vulnerabilitat <input type="checkbox"/> Por a la manca de credibilitat <input type="checkbox"/> Por al qüestionament		
Ordre de protecció a la víctima		Tipus:	<input type="checkbox"/> Empresonament <input type="checkbox"/> Ordre d'allunyament <input type="checkbox"/> Ordre allunyament i comunicació <input type="checkbox"/> Ordre allunyament i comunicació (cautelar)
	<input type="checkbox"/> No	Motius:	<input type="checkbox"/> Art. 416 Víctima s'acull al dret de no declarar <input type="checkbox"/> Decisió del jutjat <input type="checkbox"/> Denúncies creuades <input type="checkbox"/> Víctima no sol·licita <input type="checkbox"/> Altres
S'interposen mesures civils	<input type="checkbox"/> Sí <input type="checkbox"/> No		
INCIDÈNCIES DURANT EL TEMPS AL JUTJAT			
Marca totes les opcions que hi hagin aparegut			
<input type="checkbox"/> Es creua amb l'agressor	<input type="checkbox"/> Els acompanyants han de marxar		
<input type="checkbox"/> Es creua amb la família de l'agressor	<input type="checkbox"/> Hi ha altres incidents al jutjat que alteren l'ambient (baralles, etc.)		
<input type="checkbox"/> Rep trucades que interfereixen	<input type="checkbox"/> Altres:		
<input type="checkbox"/> Ha d'estar pendent dels fills			

AFECTACIÓ DE LA VÍCTIMA											
Afectació de la víctima percebuda pel tècnic ABANS de la compareixença (Sent 0 cap afectació i 10 molta afectació)											
	0	1	2	3	5	6	7	8	9	10	
SIMPTOMATOLOGIA											
A nivell cognitiu	<input type="checkbox"/> Desorientació/ confusió <input type="checkbox"/> Falta de concentració/ dèficit atencional <input type="checkbox"/> Dificultat per prendre decisions <input type="checkbox"/> Alteracions de memòria <input type="checkbox"/> Pensaments recurrents <input type="checkbox"/> Altres										
A nivell emocional	<input type="checkbox"/> Angoixa/ ansietat <input type="checkbox"/> Por <input type="checkbox"/> Tristor/ afligiment <input type="checkbox"/> Impotència <input type="checkbox"/> Ràbia <input type="checkbox"/> Passivitat <input type="checkbox"/> Labilitat emocional <input type="checkbox"/> Culpa <input type="checkbox"/> Altres										
A nivell fisiològic	<input type="checkbox"/> Son <input type="checkbox"/> Alimentació <input type="checkbox"/> Hipervigilància <input type="checkbox"/> Altres										
A nivell conductual	<input type="checkbox"/> Aïllament <input type="checkbox"/> Conductes evitatives <input type="checkbox"/> Pèrdua d'autonomia <input type="checkbox"/> Agressivitat <input type="checkbox"/> Impulsiitat <input type="checkbox"/> Altres										
Estratègies d'afrontament	<input type="checkbox"/> Demana constant companyia i atenció <input type="checkbox"/> Conducta hostil <input type="checkbox"/> Aïllament desadaptatiu: mutisme, incomunicació, sensació d'avorriment, no fa preguntes... <input type="checkbox"/> Altres										
Afectació de la víctima percebuda pel tècnic DESPRÉS de la compareixença (Sent 0 cap afectació i 10 molta afectació)											
	0	1	2	3	4	5	6	7	8	9	10
Valoració del tècnic sobre la qualitat de la declaració (només si ha declarat) Valorar, en termes generals, com ha anat la declaració, si s'ajusta als fets que ella mateixa havia relat prèviament i si ha estat entenedora (sent 0 una declaració molt pobre i 10 una declaració molt ajustada els seus relats prèvis)											
	0	1	2	3	4	5	6	7	8	9	10

10.1.2 Subannex: Plantilla de recollida de dades en Fase de Judici

Full de recollida de dades en Judici

DADES GENERALS VÍCTIMA			
ID víctima:			
Sexe	<input type="checkbox"/> Home <input type="checkbox"/> Dona		
Víctima	<input type="checkbox"/> Directa <input type="checkbox"/> Indirecta	Parentesc amb la víctima directa:	
Data de naixement: / /			
País d'origen:			
Municipi de residència:			
Nivell d'estudis:	<input type="checkbox"/> Sense estudis <input type="checkbox"/> Primaris <input type="checkbox"/> Secundaris	<input type="checkbox"/> Batxillerat o Cicles formatius <input type="checkbox"/> Superiors <input type="checkbox"/> Dada no Disponible	
Presenta alguna discapacitat?	<input type="checkbox"/> Sí <input type="checkbox"/> No	Tipus	<input type="checkbox"/> Física <input type="checkbox"/> Psíquica <input type="checkbox"/> Ambdues
Número Fills:....	Edat i sexe dels fills:	En convivència en el domicili familiar	<input type="checkbox"/> Sí <input type="checkbox"/> No
Historial o presència de consum d'alcohol o drogues	<input type="checkbox"/> Sí <input type="checkbox"/> Indicis <input type="checkbox"/> No <input type="checkbox"/> Dada no disponible		
Situació laboral	<input type="checkbox"/> Actiu <input type="checkbox"/> Atur <input type="checkbox"/> Rep altres prestacions (discapacitat, etc.)	<input type="checkbox"/> Atur sense subsidi <input type="checkbox"/> Incapacitat laboral	<input type="checkbox"/> Jubilat <input type="checkbox"/> Altres
Independència econòmica	<input type="checkbox"/> Si <input type="checkbox"/> No		

DADES SOBRE EL JUDICI		HORA PREVISTA D'INICI:
		HORA DE SORTIDA REAL:
Dades prèvies al primer contacte amb la víctima		
Jutjat :	Sexe del Jutge:	<input type="checkbox"/> Home <input type="checkbox"/> Dona
Via d'entrada	<input type="checkbox"/> Denúncia de la víctima <input type="checkbox"/> Terceres persones <input type="checkbox"/> Cossos policials <input type="checkbox"/> Ofici del jutjat <input type="checkbox"/> Petició de la pròpia víctima <input type="checkbox"/> Petició de servei que fa seguiment amb la víctima <input type="checkbox"/> Altres	

Data del judici: / /		Hora citació:.....	
Dia de la setmana	<input type="checkbox"/> Dilluns <input type="checkbox"/> Dimarts <input type="checkbox"/> Dimecres	<input type="checkbox"/> Dijous <input type="checkbox"/> Divendres	<input type="checkbox"/> Dissabte <input type="checkbox"/> Diumenge
Petita descripció dels fets a l'atestat:			
S'ha realitzat preparació del judici abans?		<input type="checkbox"/> Sí, presencial <input type="checkbox"/> Sí, telefònica <input type="checkbox"/> No	
En cas de preparació presencial, qui la fa?		<input type="checkbox"/> Tècnic de la OAVD <input type="checkbox"/> Tècnic del SAVD <input type="checkbox"/> Tècnic OAVD i SAVD <input type="checkbox"/> Altres	
Dades durant l'atenció a la víctima (No durant la declaració)			
Espai	<input type="checkbox"/> Sala de víctimes <input type="checkbox"/> Espai obert al jutjat (passadís, sala amb altres persones...) <input type="checkbox"/> Altres		
Com arriba al jutjat	<input type="checkbox"/> Sola <input type="checkbox"/> Acompanyada	En cas de venir acompanyada per qui	<input type="checkbox"/> Cossos de seguretat <input type="checkbox"/> Familiars o persones properes <input type="checkbox"/> Fills o persones a càrrec <input type="checkbox"/> Professional d'altres serveis <input type="checkbox"/> Altres
Ha preparat la declaració amb l'advocat/da?	<input type="checkbox"/> Sí <input type="checkbox"/> No		
Cal traductor	<input type="checkbox"/> Si <input type="checkbox"/> No	Qui fa la traducció	<input type="checkbox"/> Traductor oficial <input type="checkbox"/> Un acompanyant <input type="checkbox"/> Altres
Està present durant la intervenció	<input type="checkbox"/> Sí, és un traductor oficial <input type="checkbox"/> Sí, és un acompanyant <input type="checkbox"/> Sí, altres <input type="checkbox"/> No		
Hi ha mesures de protecció oficial	<input type="checkbox"/> Si <input type="checkbox"/> No		
S'havien demanat prèviament	<input type="checkbox"/> Si <input type="checkbox"/> No		
Durada de la intervenció abans del judici:.....hores iminuts aproximats			
FETS			
Data dels fets / /			
Qui és l'agressor	<input type="checkbox"/> Home		

	<input type="checkbox"/> Dona		
Número d'agressors	<input type="checkbox"/>		
Número de víctimes	<input type="checkbox"/>		
Relació prèvia amb l'agressor	<input type="checkbox"/> Parella <input type="checkbox"/> Familiar <input type="checkbox"/> Algú amb qui es manté una relació laboral o de poder <input type="checkbox"/> Un conegut <input type="checkbox"/> Una persona desconeguda		
Presència de testimonis durant l'agressió	<input type="checkbox"/> Sí <input type="checkbox"/> No		
On es produeixen els fets	<input type="checkbox"/> Domicili particular <input type="checkbox"/> Altres espais privats (cotxe, casa familiar, ascensor) <input type="checkbox"/> Carrer <input type="checkbox"/> Altres espais públics (supermercat, cinema...)		
Petita descripció dels fets que fa la víctima:			
.....			
EL JUDICI			
Durada de la declaració:.....			
Fa la declaració	<input type="checkbox"/> Sí <input type="checkbox"/> No <input type="checkbox"/> Conformitat	En cas que no declari, motius:	<input type="checkbox"/> S'acull al art 416 <input type="checkbox"/> L'estat emocional no li permet <input type="checkbox"/> Altres:
Se l'acompanya a la declaració	<input type="checkbox"/> Sí <input type="checkbox"/> No		
Elements que dificulten la declaració per part de la víctima	<input type="checkbox"/> Dificultats de comprensió de l'idioma <input type="checkbox"/> Dificultats de comprensió del llenguatge judicial <input type="checkbox"/> Percepció de inseguretat o vulnerabilitat <input type="checkbox"/> Por a la manca de credibilitat <input type="checkbox"/> Por al qüestionament		
Ordre de protecció a la víctima	<input type="checkbox"/> Sí	Tipus:	<input type="checkbox"/> Empresonament <input type="checkbox"/> Ordre d'allunyament <input type="checkbox"/> Ordre allunyament i comunicació (cautelar)
	<input type="checkbox"/> No	Motius:	<input type="checkbox"/> Art. 416 Víctima s'acull al dret de no declarar <input type="checkbox"/> Decisió del jutjat <input type="checkbox"/> Denúncies creuades <input type="checkbox"/> Víctima no sol·licita <input type="checkbox"/> Altres
S'interposen mesures civils	<input type="checkbox"/> Sí <input type="checkbox"/> No		
INCIDÈNCIES DURANT EL TEMPS AL JUTJAT			
Marca totes les opcions que hi hagin aparegut			

<input type="checkbox"/> Es creua amb l'agressor	<input type="checkbox"/> Els acompanyants han de marxar
<input type="checkbox"/> Es creua amb la família de l'agressor	<input type="checkbox"/> Hi ha altres incidents al jutjat que alteren l'ambient (baralles, etc.)
<input type="checkbox"/> Rep trucades que interfereixen	<input type="checkbox"/> Comentaris inadequats a la sala cap a la víctima
<input type="checkbox"/> Ha d'estar pendent dels fills	<input type="checkbox"/> Demora de la declaració
<input type="checkbox"/> Preguntes inadequades/ capcioses o malintencionades per parts dels advocats, jutges o fiscal	<input type="checkbox"/> Altres....

AFECTACIÓ DE LA VÍCTIMA											
Afectació de la víctima percebuda pel tècnic ABANS de la compareixença (Sent 0 cap afectació i 10 molta afectació)											
	0	1	2	3	5	6	7	8	9	10	
SIMPTOMATOLOGIA											
A nivell cognitiu	<input type="checkbox"/> Desorientació/ confusió <input type="checkbox"/> Falta de concentració/ dèficit atencional <input type="checkbox"/> Dificultat per prendre decisions <input type="checkbox"/> Alteracions de memòria <input type="checkbox"/> Pensaments recurrents <input type="checkbox"/> Altres										
A nivell emocional	<input type="checkbox"/> Angoixa/ ansietat <input type="checkbox"/> Por <input type="checkbox"/> Tristor/ afligiment <input type="checkbox"/> Impotència <input type="checkbox"/> Ràbia <input type="checkbox"/> Passivitat <input type="checkbox"/> Labilitat emocional <input type="checkbox"/> Culpa <input type="checkbox"/> Altres										
A nivell fisiològic	<input type="checkbox"/> Son <input type="checkbox"/> Alimentació <input type="checkbox"/> Hipervigilància <input type="checkbox"/> Altres										
A nivell conductual	<input type="checkbox"/> Aïllament <input type="checkbox"/> Conductes evitatives <input type="checkbox"/> Pèrdua d'autonomia <input type="checkbox"/> Agressivitat <input type="checkbox"/> Impulsiitat <input type="checkbox"/> Altres										
Estratègies d'afrontament	<input type="checkbox"/> Demana constant companyia i atenció <input type="checkbox"/> Conducta hostil <input type="checkbox"/> Aïllament desadaptatiu: mutisme, incomunicació, sensació d'avorriment, no fa preguntes... <input type="checkbox"/> Altres										
Afectació de la víctima percebuda pel tècnic DESPRÉS de la compareixença (Sent 0 cap afectació i 10 molta afectació)											
	0	1	2	3	4	5	6	7	8	9	10

Valoració del tècnic sobre la qualitat de la declaració (només si ha declarat)

Valorar, en termes generals, com ha anat la declaració, si s'ajusta als fets que ella mateixa havia relat prèviament i si ha estat entenedora (sent 0 una declaració molt pobre i 10 una declaració molt ajustada als seus relats prèvis)

0	1	2	3	4	5	6	7	8	9	10
---	---	---	---	---	---	---	---	---	---	----

10.1.3 Subannex: Escala IAN

SAVD:

Data:

Víctima:

Catalitzador	Indicador	Puntuació	RFM (Resultat final màxim)	Àrea susceptible d'intervenció	Complexitat 0/1
MESURES de PROTECCIÓ	Mesures de protecció (extingides 0, vigents 1, sense mesures 2)	<input type="checkbox"/> 0 <input type="checkbox"/> 1 <input type="checkbox"/> 2	2	Mesures 0 (=0)	
FETS	Agressió física	<input type="checkbox"/> 0 <input type="checkbox"/> 1 <input type="checkbox"/> 2 <input type="checkbox"/> 3	15	Fet lleu: de 0 a 5 (=0) Fet greu: de 6 a 10 (=1) Fet molt greu: d'11 a 15 (=1)	
	Agressió sexual	<input type="checkbox"/> 0 <input type="checkbox"/> 1 <input type="checkbox"/> 2 <input type="checkbox"/> 3			
	Utilització d'armes	<input type="checkbox"/> 0 <input type="checkbox"/> 1 <input type="checkbox"/> 2 <input type="checkbox"/> 3			
	Amenaces i coaccions	<input type="checkbox"/> 0 <input type="checkbox"/> 1 <input type="checkbox"/> 2 <input type="checkbox"/> 3			
	Maltractament psicològic	<input type="checkbox"/> 0 <input type="checkbox"/> 1 <input type="checkbox"/> 2 <input type="checkbox"/> 3			
VÍCTIMA	INTER		16.5	Baixa vulnerabilitat: de 0 a 5 (=0) Moderada vulnerabilitat: de 6 a 10 (=1) Alta vulnerabilitat: d'11 a 16.5 (=1)	
	Manca de xarxa de suport social	<input type="checkbox"/> 0 <input type="checkbox"/> 1			
	Manca de recursos econòmics	<input type="checkbox"/> 0 <input type="checkbox"/> 1			
	Manca de situació administrativa regular	<input type="checkbox"/> 0 <input type="checkbox"/> 1			
	Càrregues familiars	<input type="checkbox"/> 0 <input type="checkbox"/> 1			
	Altres relacions de violència anteriors	<input type="checkbox"/> 0 <input type="checkbox"/> 1			
	INTRA. CARACTERÍSTIQUES PERSONALS				
	La víctima necessita contenció	<input type="checkbox"/> 0 <input type="checkbox"/> 0.5			
	Edat: menys de 18 o major de 65	<input type="checkbox"/> 0 <input type="checkbox"/> 1			
	Discapacitat física i/o mental	<input type="checkbox"/> 0 <input type="checkbox"/> 1			
	Trastorn mental	<input type="checkbox"/> 0 <input type="checkbox"/> 1			
	Toxicomanies	<input type="checkbox"/> 0 <input type="checkbox"/> 1			

	Desconeixement de l'idioma	<input type="checkbox"/> 0 <input type="checkbox"/> 1			
	INTRA. CARACTERÍSTIQUES COGNITIVES				
	Valors i creences que justifiquen	<input type="checkbox"/> 0 <input type="checkbox"/> 1.50			
	Manca de consciència de la necessitat de la intervenció	<input type="checkbox"/> 0 <input type="checkbox"/> 1.50			
	Manca de percepció del risc	<input type="checkbox"/> 0 <input type="checkbox"/> 1.50			
	Resistència al canvi	<input type="checkbox"/> 0 <input type="checkbox"/> 1.50			
	INTER				
	Agressor en llibertat	<input type="checkbox"/> 0 <input type="checkbox"/> 0.50			
	Parador desconegut	<input type="checkbox"/> 0 <input type="checkbox"/> 0.50			
	Trencament de condemna	<input type="checkbox"/> 0 <input type="checkbox"/> 1			
	Antecedents de violència	<input type="checkbox"/> 0 <input type="checkbox"/> 1			
	Excarceració de risc alt	<input type="checkbox"/> 0 <input type="checkbox"/> 1.50			
	Activació de protocol d'urgència MPA o CP	<input type="checkbox"/> 0 <input type="checkbox"/> 1.50			
	INTRA				
	Trastorns de salut mental	<input type="checkbox"/> 0 <input type="checkbox"/> 1.25			
	Toxicomanies	<input type="checkbox"/> 0 <input type="checkbox"/> 1.50			
	Negació, justificació, culpabilització de la víctima.	<input type="checkbox"/> 0 <input type="checkbox"/> 1.50			
	Exclusió social	<input type="checkbox"/> 0 <input type="checkbox"/> 1.25			
AGRESSOR			11.5	Baix risc: de 0 a 4 (=0) Risc moderat: de 5 a 8 (=1) Risc alt: de 9 a 12 (=1)	
	Fills menors en comú	<input type="checkbox"/> 0 <input type="checkbox"/> 1			
	Assetjament i control	<input type="checkbox"/> 0 <input type="checkbox"/> 1			
	Trencament recent de la relació / voluntat de trencament	<input type="checkbox"/> 0 <input type="checkbox"/> 1			
	Existència de relació actual entre víctima i agressor	<input type="checkbox"/> 0 <input type="checkbox"/> 1			
RELACIÓ VÍCTIMA - AGRESSOR			4	No hi ha risc: puntuació 0 (=0) Incrementa el risc moderadament: puntuació d'1 a 2 (=1) Incrementa el risc significativament: de 3 a 4 (=1)	
PUNTUACIÓ TOTAL		0 a 49		Total catalitzadors	

10.2 Annex: Ítems escala IAN

Taula I . Descriptius escala IAN

	% de casos on és present	Mitjana	DS
Mesures de protecció	95,7	0,96	0,197
Fets: agressió física	67,3	1,15	0,894
Fets: agressió sexual	13,3	0,23	0,630
Fets: utilització d'armes	14	0,33	0,877
Fets: Amenaces i coaccions	74,8	1,38	0,922
Fets: Maltractament psicològic	79,5	1,34	0,882
Total gravetat fets		4,33	2,57
Variables relatives a la víctima			
Manca de xarxa de suport social	26,4	0,27	0,443
Manca de recursos econòmics	43,7	0,43	0,496
Manca de situació administrativa regular	9,6	0,09	0,294
Càrregues familiars	62,0	0,62	0,487
Altres relacions de violència anteriors	26,1	0,26	0,441
La víctima necessita contenció	1,1	0,004	0,0427
Edat: menys de 18 o major de 65	2,1	0,02	0,147
Discapacitat física i/o mental	3,6	0,04	0,188
Trastorn mental	8,9	0,09	0,288
Toxicomanies	3,6	0,04	0,188
Desconeixement de l'idioma	10,4	0,10	0,303
Valors i creences que justifiquen	26,5	0,407	0,6680
Manca de consciència de la necessitat de la intervenció	18,3	0,275	0,5812
Manca de percepció del risc	17,9	0,372	0,6491
Resistència al canvi	28,1	0,430	0,6796
Total riscos víctimes		3,42	2,28
Variables relatives al agressor			
Agressor en llibertat	93,9	0,476	0,1302
Parador desconegut	5,8	0,029	0,1250
Trencament de condemna	17,2	0,17	0,378
Antecedents de violència	51,3	0,52	0,501
Excarceració risc alt	0,8	0,009	0,1087

Activació de protocol d'urgència MPA o CP	0,8	0,009	0,1087
Trastorns de salut mental	7,6	0,0971	0,33720
Toxicomanies	44,4	0,6799	0,74732
Negació, justificació, culpabilització de la víctima.	46,6	,7079	,74943
Exclusió social	9,6	,1232	,37324
Total riscos agressor		2,79	1,65
Variables relatives a la relació			
Fills menors en comú	45,9	,46	,499
Assetjament i control	44,2	,45	,498
Trencament recent de la relació / voluntat de trencament	63,3	,64	,480
Existència de relació actual entre víctima i agressor	16,4	,17	,374
Total variables de relació		1,7	0,84

10.3 Annex: Correlacions de Pearson

Taula II a. Correlacions de Pearson per les variables numèriques de la mostra.

	A	B	C	D	E	F
A-Edat	1					
B-Gravetat fets	-,125*	1				
C- Afectació global	-,013	,250**	1			
D- Afectació percebuda abans declaració	,011	,152*	,441**	1		
E-Afectació percebuda després declaració	,023	,249**	,401**	,554**	1	
F-Valoració qualitat de la declaració	,084	,157	,089	,054	,169	1
G-Temps espera compareixença	,077	,083	,192**	,145*	,229**	,117
H-Temps fets a compareixença	,018	,076	-,080	,055	,041	,071
I-Durada de la intervenció	-,030	-,012	-,042	,087	,002	-,173
J-Durada de la declaració	-,048	,043	-,066	-,091	,037	,003
K-Dificultats víctima per declarar	-,054	,222*	,286**	,235**	,132	-,192
L-Situacions contextuais inadequades	-,041	-,010	,175*	,036	,127	,052
M- Puntuació total IAN	-,045	,771 ^a	,261**	-,016	,252**	,081

Taula II b. Correlacions de Pearson per les variables numèriques de la mostra.

	G	H	I	J	K	L	M
G-Temps espera compareixença	1						
H-Temps fets a compareixença	-,038	1					
I-Durada de la intervenció	-,123*	-,019	1				
J-Durada de la declaració	-,017	-,011	,223**	1			
K-Dificultats víctima per declarar	-,045	-,010	-,007	-,043	1		
L-Situacions contextuais inadequades	,139	-,136	-,009	,098	-,164	1	
M- Puntuació total IAN	,092	-,054	-,062	,025	,028	,100	1

^a Aquesta relació presenta problemes de col·linealitat, per tant no pot interpretar-se.

*. La correlació és significativa a nivell 0,05 (bilateral).

** . La correlació és significativa a nivell 0,01 (bilateral).

10.4. Annex: Correlacions de Spearman

Taula III a. Correlacions no paramètriques on es relacionen variables numèriques rellevants amb les variables categòriques recollides

	A	B	C	D	E	F	G	H	I
A-Edat	1								
B-Gravetat fets	-,088	1							
C-Afectació global	,005	,265**	1						
D-Temps espera compareixença	,095	,159*	,240**	1					
E-Dificultats víctima per declarar	-,051	,252**	,258**	-,028	1				
F-Situacions contextuais inadequades	-,042	,009	,187*	,202*	-,112	1			
G-La víctima fa la declaració	,153**	,141*	,107	,412**	,189*	,119	1		
H-Ordre de protecció víctima	-,119*	-,028	-,056	,036	-,199*	,072	,109	1	
I-Convivència fills al domicili	-,155*	-,003	-,102	-,083	-,026	-,029	-,007	-,011	1

Taula III b. Correlacions no paramètriques on es relacionen variables numèriques rellevants amb les variables categòriques recollides

	A	B	C	D	E	F	G	H	I
J-Sexe del jutge	-,010	-,057	,153**	-,026	,133	,011	,050	-,147**	-,025
K-Via d'entrada del cas al jutjat	,127*	,097	-,158**	,155*	,078	,112	,239**	-,003	,111
L-Disposa d'advocat	-,036	,125*	-,019	,131*	,068	-,039	,176**	,087	,068
M- Traductor és necessari	-,040	-,050	-,067	,065	,037	,046	-,101	,046	-,087
N-Visitació metge forense	-,130*	,251**	,239**	,408**	,147	,013	,288**	,104	-,075
O-Presència testimonis durant agressió	,075	-,032	-,026	,018	-,113	,193**	-,047	,052	,203**
P-Acompanyament professional declaració	-,031	,029	,219**	-,005	,056	-,010	,160**	,089	-,069
Q-Lloc fets: altres espais privats	-,062	,072	-,015	,008	,027	-,006	,119*	,066	,151*
R-Lloc fets: altres espais públics	-,040	-,087	-,212**	-,022	-,140	,143	,078	,044	,025
S-Lloc fets: domicili particular	,184**	,122*	,098	,139*	,000	,056	-,024	-,171**	-,088
T-Lloc fets: carrer	-,126*	-,045	-,037	-,086	,122	,027	-,004	,073	,106
U-Companyia: altres persones	,012	-,100	,032	,040	-,123	,011	-,043	-,025	-,035
V- Companyia: cossos de seguretat	-,074	,108	,005	,112	-,123	-,010	,067	,046	,019
W- Companyia: professionals d'altres serveis	-,052	,018	,187**	,065	,028	,180*	-,005	,023	-,018
X- Companyia: familiars o persones properes	-,142*	,096	,002	,015	-,037	,105	,044	,066	-,023
Y- Companyia: fills	,116*	-,032	-,003	,051	-,179*	,059	,049	,034	,142*

Taula III c. Correlacions no paramètriques on es relacionen variables numèriques rellevants amb les variables categòriques recollides

	J	K	L	M	N	O	P	Q	R
J-Sexe del jutge	1								
K-Via d'entrada del cas al jutjat	-,090	1							
L-Disposa d'advocat	,046	,215**	1						
M- Traductor és necessari	-,086	,079	,040	1					
N-Visitació metge forense	-,028	,019	,092	,110	1				
O-Presència testimonis durant agressió	-,082	-,030	-,007	-,095	-,026	1			
P-Acompanyament professional declaració	,039	-,105	-,076	-,056	,085	,063	1		
Q-Lloc fets: altres espais privats	,017	,052	-,032	-,035	-,046	-,036	,059	1	
R-Lloc fets: altres espais públics	-,174**	,088	,024	-,035	-,080	,150**	-,043	-,020	1
S-Lloc fets: domicili particular	,030	,051	-,005	,029	,091	-,155**	-,059	-,233**	-,312**
T-Lloc fets: carrer	,024	-,052	-,011	-,007	-,001	,147**	,042	,071	-,011
U-Companyia: altres persones	,039	-,041	-,130*	,047	,002	,108	,052	-,034	-,035
V- Companyia: cossos de seguretat	-,003	-,059	,037	,012	,085	,033	,106	,022	,020
W- Companyia: professionals d'altres serveis	,007	-,072	,039	,038	-,028	,057	,118*	-,002	-,062
X- Companyia: familiars o persones properes	-,054	,007	,157**	-,012	,059	-,004	-,007	,106	,029
Y- Companyia: fills	,006	,074	,083	,060	-,002	,066	,002	-,001	-,075

Taula III d. Correlacions no paramètriques on es relacionen variables numèriques rellevants amb les variables categòriques recollides

	S	T	U	V	W	X	Y
S-Lloc fets: domicili particular	1,000						
T-Lloc fets: carrer	-,559**	1,000					
U-Companyia: altres persones	,024	-,066	1,000				
V- Companyia: cossos de seguretat	-,007	-,048	-,018	1,000			
W- Companyia: professionals d'altres serveis	-,060	,034	-,022	,285**	1,000		
X- Companyia: familiars o persones properes	,021	,013	-,106	-,031	-,120*	1,000	
Y- Companyia: fills	,049	-,068	-,039	-,056	-,016	-,149**	1,000

*. La correlació és significativa a nivell 0,05 (bilateral).

** . La correlació és significativa a nivell 0,01 (bilateral).

10.5. Annex: Correlacions de Spearman amb l'IAN.

Taula IV a. Correlacions Spearman variables numèriques rellevants i IAN víctima

	A	B	C	D	E	F	G	H	I
I-IAN: Manca de xarxa de suport social	-,069	,013	-,024	-,116	-,075	,002	-,125*	-,027	1
J-IAN: Manca de recursos econòmics	-,046	-,021	-,029	,063	,043	,095	,023	,008	,336**
K-IAN: Situació administrativa irregular	-,096	-,005	-,050	,072	-,019	,037	-,145*	,076	,271**
L-IAN: Càrregues familiars	,149*	,055	-,052	,045	-,006	,063	,143*	-,033	-,032
M-IAN: Relacions de violència anteriors	,068	,172**	,089	,164**	,135	-,037	,005	-,001	-,042
N-IAN: Trastorn mental	,080	,040	,213**	,071	-,171	-,070	-,004	-,121*	,040
O-IAN: Desconeixement de l'idioma	-,052	-,047	-,095	,043	-,040	,071	-,124*	,045	,222**
P-IAN: Valors i creences que justifiquen	,004	,176**	,085	-,034	-,186	,016	-,022	-,109	,025
Q-IAN: Manca de percepció del risc	-,157**	,152*	,113	-,002	-,115	,076	-,156**	-,077	,038
R-IAN: Resistència al canvi	-,043	,051	,193**	-,095	,033	,231**	-,126*	-,134*	,095

Taula IV b. Correlacions Spearman variables numèriques rellevants i IAN víctima

	J	K	L	M	N	O	P	Q	R
J-IAN: Manca de recursos econòmics	1								
K-IAN: Situació administrativa irregular	,257**	1							
L-IAN: Càrregues familiars	-,061	-,143*	1						
M-IAN: Relacions de violència anteriors	-,019	-,001	,029	1					
N-IAN: Trastorn mental	,059	-,017	-,091	,213**	1				
O-IAN: Desconeixement de l'idioma	,229**	,564**	-,048	-,095	-,065	1			
P-IAN: Valors i creences que justifiquen	-,091	-,032	,033	,030	,010	-,045	1		
Q-IAN: Manca de percepció del risc	,067	,069	,066	,043	,056	,053	,283**	1	
R-IAN: Resistència al canvi	,091	,011	,009	-,004	,150*	-,108	,282**	,434**	1

*. La correlació és significativa a nivell 0,05 (bilateral).

** . La correlació és significativa a nivell 0,01 (bilateral).

Nota: Per motius de parsimònia no es repeteixen les correlacions mostrades en les taules anteriors entre les variables A a H. (A-Edat; B-Gravetat fets; C-Afectació global; D-Temps espera compareixença; E-Dificultats víctima declaració; F-Situacions contextuais inadequades; G-La víctima fa la declaració; H-Ordre de protecció a la víctima).

Taula V a. Correlacions Spearman variables numèriques rellevants i IAN agressor

	A	B	C	D	E	F	G	H	I
I- Agressor en llibertat	,034	,031	-,055	-,072	,107	-,109	,022	-,154*	1
J-Parador desconegut	-,015	,152*	,052	-,057	,078	-,108	,068	,006	-,001
K-Trencament de condemna	-,008	-,153*	-,005	-,109	-,231*	,044	,082	,334**	-,241**
L-Antecedents de violència	,037	,085	-,015	,009	-,111	,067	,012	,197**	-,098
M-Trastorns de salut mental	,046	,077	,085	,075	-,048	,112	-,074	-,011	,073
N-Toxicomanies	,141*	,185**	-,022	,067	-,198*	-,166*	,088	,097	-,044
O-Negació, justificació, culpabilització de la víctima.	,149*	,276**	,185**	,124*	,085	,177*	,256**	-,213**	,029
P-Exclusió social	,037	,160**	,113	-,007	-,075	,040	-,066	-,048	,033

Taula V b. Correlacions Spearman variables numèriques rellevants i IAN agressor

	J	K	L	M	N	O	P
J-Parador desconegut	1						
K-Trencament de condemna	,012	1					
L-Antecedents de violència	-,007	,272**	1				
M-Trastorns de salut mental	-,012	-,020	,031	1			
N-Toxicomanies	-,035	,090	,167**	,100	1		
O-Negació, justificació, culpabilització de la víctima.	-,015	-,009	,063	,115	,185**	1	
P-Exclusió social	,130*	-,021	,077	,136*	,123*	,059	1

*. La correlació és significativa a nivell 0,05 (bilateral).

** . La correlació és significativa a nivell 0,01 (bilateral).

Nota: Per motius de parsimònia no es repeteixen les correlacions mostrades en les taules anteriors entre les variables A a H. (A-Edat; B-Gravetat fets; C-Afectació global; D-Temps espera compareixença; E-Dificultats víctima declaració; F-Situacions contextuais inadequades; G-La víctima fa la declaració; H-Ordre de protecció a la víctima).

Taula VI. Correlacions Spearman variables numèriques rellevants i IAN relació

	I	J	k	l
A-Edat	,087	-,121*	,030	-,085
B-Gravetat fets	,004	,188**	,267**	,016
C-Afectació global	-,161**	-,005	,131*	,127*
D-Temps espera compareixença	,120	-,053	,279**	-,107
E-Dificultats víctima declaració	-,119	,192*	,123	,000
F-Situacions contextuais inadequades	,167*	,152	,116	,051
G-La víctima fa la declaració	,215**	,160**	,034	-,208**
H-Ordre de protecció a la víctima	-,026	,059	-,087	-,200**
I-Fills menors en comú	1	-,038	-,105	-,060
J-Assetjament i control		1	,122*	-,163**
K-Trencament recent de la relació / voluntat de trencament			1	-,203**
L- Existència de relació actual entre víctima i agressor				1

*. La correlació és significativa a nivell 0,05 (bilateral).

**.. La correlació és significativa a nivell 0,01 (bilateral).

Nota: Per motius de parsimònia no es repeteixen les correlacions mostrades en les taules anteriors entre les variables A a H.