



Observatori Català  
de la Justícia en  
Violència Masclista

# Guia de bones pràctiques entre jutjats de violència sobre la dona i jutjats de família

## **Coordinació**

**Ignacio Ramiro Albalate** (*LAJ JVM núm. 1 Barcelona*)

**Luis Felipe Martínez López** (*LAJ JVM núm. 1 L'Hospitalet de Llobregat*)

**María José Costa Lamenca** (*LAJ JPI núm. 51-Família Barcelona*)

## **Participants**

**Carmen Contreras del Cura** (*LAJ JPI núm. 19-Família Barcelona*)

**Rosa Anna Castillo Picas** (*LAJ JPI núm. 6-Família Terrassa*)

**Marta Anastacia Rodriguez Madre** (*LAJ JVM núm. 1 de Tarragona*)

**Silvia Ferreira Morales** (*LAJ JVM núm. 1 de Badalona*)

**Isabel Sánchez Vazquez** (*LAJ JPI núm. 6-Família Badalona*)

**Judith Fandos Llopis** (*LAJ JPII-JVM núm. 4 Tortosa*)

---

**Novembre 2019**



Generalitat de Catalunya  
**Centre d'Estudis Jurídics  
i Formació Especialitzada**

L'Observatori Català de la Justícia en Violència Masclista ha editat aquesta recerca respectant el text original dels autors, que en són responsables de la correcció lingüística.

Les idees i opinions expressades en aquest document són de responsabilitat exclusiva dels autors, i no s'identifiquen necessàriament amb les de l'Observatori.

## Avís legal



Aquesta obra està subjecta a una llicència de [Reconeixement-NoComercial-SenseObraDerivada 4.0 No adaptada de Creative Commons](https://creativecommons.org/licenses/by-nc-nd/4.0/deed.ca) el text complet de la qual es troba disponible a <https://creativecommons.org/licenses/by-nc-nd/4.0/deed.ca>

Així doncs, es permet la reproducció, la distribució i la comunicació pública del material, sempre que se citi l'autoria del material i l'Observatori Català de la Justícia en Violència Masclista (Centre d'Estudis Jurídics i Formació Especialitzada, Departament de Justícia) i no se'n faci un ús comercial ni es transformi.

*Activitat parcialment finançada a càrrec dels crèdits rebuts del Ministerio de Igualdad, a través de la Secretaria de Estado de Igualdad:*



## Continguts

<b>Objectiu</b> .....	<b>5</b>
<b>Estructura</b> .....	<b>6</b>
<b>A. Competència objectiva per raó de la matèria</b> .....	<b>7</b>
A.1 Filiació, maternitat i paternitat .....	7
A.2 Nul·litat del matrimoni, separació i divorci .....	7
A.3 Relacions paternofilials .....	7
A.4 Adopció o modificació de mesures de transcendència familiar .....	7
A.5 Guarda i custòdia i obligació d'aliments.....	7
A.6 Necessitat d'assentiment en l'adopció .....	7
A.7 Oposició a resolucions administratives en matèria de protecció de menors.....	7
A.8 Modificació de les mesures definitives.....	8
A.9 Competència de les execucions civils: arts. 61 i 545.1 LEC. ....	9
A.10 Jurisdicció voluntària.....	10
A.11 Liquidació règim econòmic matrimonial.....	11
A.12 Restitució del menor i il·licitud d'un trasllat o retenció internacional d'un menor amb residència habitual a espanya (arts. 778 quater i sexies LEC) .....	13
A.13 Impugnació de justícia gratuïta i jures de comptes.....	13
A.14 Procediments de visites dels avis quan tots dos progenitors (víctima i investigat) siguin demandats (obligatorietat per litisconsorci passiu necessari).....	13
A.15 Reconeixement d'eficàcia civil de resolucions o decisions eclesiàstiques en matèria matrimonial (article 748.5a LEC) i exequatur.....	14
A.16 Procediments de declaració d'incapacitat.....	15
A.17 Extinció de la parella de fet.....	15
A.18 Entrada en domicili per al compliment d'una mesura de protecció (778 ter).....	15
<b>B. Competència objectiva per raó de la persona</b> .....	<b>16</b>
B.1 Requisits que estableix l'article 87 ter.3.b i c LOPJ.....	16
B.2 Supòsits dels judicis per delictes lleus.....	16
B.3 Supòsits en què tant l'home com la dona són demandants o en el seu cas demandats .....	16
<b>C. Competència objectiva per raó de la fase processal</b> .....	<b>17</b>
C.1. Criteris generals.....	17
C.2. Supòsits en què a la data d'interposició de la demanda civil estava en tràmit la causa penal, però no obstant això quan es rep inhibida aquesta demanda civil en el JVD, la causa penal ja ha estat arxivada per resolució ferma .....	17
C.3. Moment preclusiu de la pèrdua de competència dels JF .....	18
C.4. Què ha d'entendre's per fase del judici oral.....	18
C.5. Els procediments de mutu acord .....	18
C.6. Mesures provisionals prèvies .....	18
C.7 Mesures coetànies.....	19
C.8 Diferent rol de la perpetuïtat de la jurisdicció .....	20
<b>D. Aspectes pràctics i processals</b> .....	<b>21</b>
D.1.Detecció d'antecedents.....	21
D.2 L'especialització.....	24
D.3 Comunicacions dels JVD als JF .....	24

D.4 Notificacions, requeriments i terminis de les actuacions d'ordre de protecció: mesures civils i mesures penals .....	24
D.5 Partits judicials amb jutjats mixtos .....	26
D.6 Jutjats degans .....	26
D.7. Terminis .....	26
D.8. Plantejament de qüestions de competència .....	26
D.9. Jurisdiccions amb dos JVD o més.....	28
D.10 Concurrència d'òrgans que treballen en paper amb uns altres en expedient digital.....	28
D.11 Especial referència al requeriment que el jutjat de violència sobre la dona ha de dirigir al jutjat de família en el cas de l'art. 49BIS.....	28
D.12. Problemàtica de la concurrència de diferents professionals de l'advocacia i la procura .....	29
D.13. Art 49 bis.2.....	30
D.14. Supòsits de solapament d'intervenció. Execució de diferents resolucions sobre la mateixa família .....	30
D.15. Elements de millora .....	30
<b>E. Aspectes comuns als jutjats de VIDO i família .....</b>	<b>31</b>
<b>ANNEX 1 .....</b>	<b>33</b>
<b>ANNEX 2 .....</b>	<b>44</b>

## Objectiu

L'objectiu del present document és doble:

1. D'una banda, resumir **les normes aplicables i la jurisprudència consolidada** sobre la problemàtica de la competència civil dels jutjats de violència contra la dona (en endavant JVD) i les relacions entre aquests i els jutjats civils amb competències matèria de dret de família (en endavant JF).
2. De l'altra, poder recollir els elements de consens i bones pràctiques acordades en el *Taller de bones pràctiques per a lletrats/ades de l'Administració de justícia*, realitzat durant els mesos d'octubre i novembre de 2019.

I tot això, a fi de proporcionar als lletrats i lletrades de l'Administració de justícia, però també a la resta d'operadors jurídics, un instrument que serveixi per a **millorar la resposta** judicial enfront de les llacunes legals i complir així adequadament amb el mandat del legislador recollit en la L.O. 1/2004, de 28 de desembre, de Mesures de Protecció Integral contra la Violència de Gènere.

Aquesta problemàtica ha quedat explicitada, entre moltes altres, en resolucions *com la de l'AP Barcelona sec. 12, 8/2013, de 15 de gener. Recurs 1302/2012:*

*"... La primera conseqüència que es produeix per la falta de claredat de l'opció legislativa en la LIVD sobre les modalitats de terminació del procés (que al no dir-ho expressament dóna lloc al fet que s'interpreti que en els casos de sobreseïment es produeix únicament amb el definitiu i lliure), és la de **vulnerar el dret a una justícia sense dilacions indegudes**. A aquest efecte s'ha de fer notar que la proliferació de les qüestions de competència en aquest terreny i la freqüència del plantejament de les mateixes pels jutjats del primer grau jurisdiccional, genera conseqüències negatives per als ciutadans que es veuen atrapats en aquestes discrepàncies interpretatives. La incoació de les causes, en matèries tan sensibles com les del dret de família, amb interessos d'especial protecció com els dels menors, la vida familiar, i fins i tot el de la dona víctima del maltractament, **sofreixen retards lamentables derivats de les pròpies iatrogènies del sistema propiciades per la falta de claredat de la norma legal, en sotmetre'ls a un pelegrinatge jurisdiccional que genera demores, tant en el repartiment dels assumptes en el primer grau jurisdiccional, com en la resolució definitiva pel tribunal d'apel·lació. La vulneració del dret fonamental a l'accés a la justícia** també queda en una situació francament millorable, puix que tal principi no és abstracte, sinó que s'integra amb la seva realització pràctica a través dels procediments eficaços, eficients i exempts de les incerteses de les qüestions de competència. ..."*

## Estructura

L'estructura d'aquest document parteix de determinar els pressupostos necessaris perquè els JVD coneguin en matèries pròpies del dret de família, així com plantejar algunes de les qüestions controvertides, i oferir les bones pràctiques i conclusions obtingudes del taller.

Per a això hem partit de l'esquema que utilitza l'article 87.ter.2 LOPJ, dividint els següents epígrafs:

COMPETÈNCIA OBJECTIVA DELS JVD PER RAÓ DE LA MATÈRIA.

COMPETÈNCIA OBJECTIVA DELS JVD PER RAÓ DE LA PERSONA

COMPETÈNCIA OBJECTIVA DELS JVD/JF PER RAÓ DE LA FASE PROCESSAL

ASPECTES PRÀCTICS I PROCESSALS

ASPECTES COMUNS ALS JVD/JF

## A. Competència objectiva per raó de la matèria

La competència objectiva per raó de la matèria dels JVD ve delimitada per aquelles recollides a l'article 87.ter.2 de la LOPJ, si bé la competència en matèria de família dels jutjats civils no s'esgota en el llistat de l'art. 87 de la LOPJ, per la qual cosa és necessari fer també una sèrie de precisions sobre altres procediments.

### A.1 Filiació, maternitat i paternitat

No existeix controvèrsia sobre la competència dels JVD per a conèixer d'aquests procediments, sempre que es donin els altres requisits. (art. 87 ter.2.a)

### A.2 Nul·litat del matrimoni, separació i divorci

S'inclouen els procediments contenciosos i els de mutu acord, així com els de **mesures provisionals, prèvies o coetànies** a aquests procediments matrimonials. (art. 87 ter 2.b).

### A.3 Relacions paternofilials

Inclou, sense controvèrsia, els procediments relatius als drets i deures dels fills i els progenitors, la representació legal dels fills, els béns dels fills i la seva administració i l'extinció de la potestat parental. (art. 87.ter.2.c)

### A.4 Adopció o modificació de mesures de transcendència familiar

Sota aquest epígraf (art. 87.ter.2.d) s'inclouen, sense controvèrsia, els procediments relatius a les parelles de fet, els relatius a la restitució de menors, la major part de procediments de jurisdicció voluntària i les modificacions de mesures, conforme a la Guia del CGPJ de 2016, si bé tots ells es recullen en epígrafs específics posteriors.

### A.5 Guarda i custòdia i obligació d'aliments

No existeix controvèrsia sobre la competència dels JVD (art.87 ter.2.e)

### A.6 Necessitat d'assentiment en l'adopció

No existeix controvèrsia sobre la competència dels JVD per la seva inclusió en l'art. 87.ter.2.f. si bé, com en la resta de casos, han de donar-se els altres requisits personals i processals.

### A.7 Oposició a resolucions administratives en matèria de protecció de menors

No hi ha controvèrsia sobre la competència dels JVD per a conèixer d'aquesta mena de procediments (art. 87.ter. 2g)

S'hh de tenir en compte que:

Es compleixen els requisits d'identitat de parts, encara que el pare o la mare no siguin part inicial de la demanda d'oposició, puix que poden ser anomenats posteriorment (article 14 i 753 LEC).

La competència hauria d'atribuir-se al JVD del domicili de la víctima en el moment de produir-se els fets delictius (art. 15 Bis LECrim.), encara que no sigui el del domicili de l'entitat protectora dels menors, en aplicació preferent de la competència establerta per llei orgànica (art. 87.ter.2.g LOPJ) enfront de la qual deriva de llei ordinària.

En aquest sentit es pronuncia la Interlocutòria d'AP Barcelona, sec. 18, 57/2011 de 8 de març, Recurs 936/2010<sup>1</sup>.

## A.8 Modificació de les mesures definitives

No hi ha controvèrsia sobre la competència dels JVD (processos matrimonials o modificació de mesures de transcendència familiar).

A l'efecte de determinar la competència, és aplicable l'article 775 LEC en els termes en què ha quedat interpretat per la Interlocutòria del TS, Sala Primera, de 14 de juny de 2017, en relació amb la Interlocutòria del TS, Sala Primera, de 27 de juny de 2016<sup>2</sup>, als quals en tot cas es farà referència més endavant també.

---

<sup>1</sup> *“Una de les parts del procés, l'actora, és víctima dels actes de violència de gènere, (...). També es compleix l'apartat c) del art 87 ter LOPJ puix que si bé el pare, imputat pels referits delictes no és part en aquest moment en el procés, bé pot ser-ho per tenir interès directe i legítim (art. 13 LEC), de manera que podrà si li interessa, personar-se, tal com va afirmar amb bon criteri la Jutjadora del Jutjat de Família núm. 16 de Barcelona en la seva resolució, o si escau, podrà ser cridat al procés, de conformitat a l'art. 14 LEC, la qual cosa és convenient en aquesta mena de processos a fi d'evitar noves oposicions a les mateixes resolucions de la DGAIA per tots els que poguessin tenir interès directe. I s'ha iniciat davant el Jutge de Violència sobre la Dona de Badalona núm. 7, actuacions penals pels abans referits delictes, pels quals el pare de les menors es troba a la presó, tal com estableix l'apartat d) de la mateixa norma. Sent així, i concorrent tots els requisits previstos en l'art. 87 ter LOPJ i art 49 bis de la LEC, procedeix declarar la competència per al coneixement de les presents actuacions al Jutjat de Violència sobre la Dona núm. 7 de Badalona, havent-se de posar aquesta resolució en coneixement del Jutjat núm. 16 de Família de Barcelona, als efectes oportuns. ...”*

<sup>2</sup> *De les dues actuacions d'aquesta sala, abans esmentats, de 27 de juny de 2016 i 15 de febrer de 2017, es dedueix que en cas d'interposició de demanda de modificació de les mesures definitives, prèviament acordades: 1. Serà competent el jutjat de violència contra la dona quan la demanda de modificació de mesures s'interposi en data en què el procediment penal estigui en tràmit, és a dir, no arxivat, sobresegut o finalitzat per extinció de la responsabilitat penal. 2. Serà competent el jutjat de família quan la demanda de modificació de mesures s'interposi una vegada sobresegut o arxivat, amb caràcter ferm, el procediment penal o quan en interposar-se ja s'hagi extingit la responsabilitat penal per compliment íntegre de la pena. 3. El moment conclouent per a la determinació de la competència serà la interposició de la demanda (art. 411 LEC), sent irrelevant (a l'efecte de competència) que l'arxiu o sobreseïment de la causa penal s'acordi després de la interposició de la demanda*



## A.9 Competència de les execucions civils: arts. 61 i 545.1 LEC.

Si bé inicialment es van suscitar dubtes en relació amb la competència en matèria d'execució de sentències, **la qüestió ha quedat definitivament resolta pel TS en Actuacions de 18 de març de 2014 i 22 de març de 2017**<sup>3</sup>, que ha fixat dos criteris:

- El règim de Competència funcional està fixat a l'art 61 LEC
- L'Art. 87 Ter LOPJ no introdueix cap excepció al règim de competència funcional de l'art. 61 LEC. En la mateixa línia es pronunciava ja la Circular 4/2005 de la FGE, i es pronuncia la Guia Pràctica del CGPJ de 2016.

En el transcurs del taller s'ha aportat la Interlocutòria de l'AP Barcelona, sec. 12, de 21 de setembre de 2016 (CENDOJ 08019370122016200037), que s'inclou aquí com una alternativa proposada pel Tribunal per a un cas molt concret d'execució d'unes mesures prèvies i que posa de manifest la complexitat de la interrelació entre òrgans judicials JVD-JF en l'àmbit de l'execució<sup>4</sup>.

---

<sup>3</sup> La interlocutòria de 18 de març de 2014 estableix: *En conseqüència, el referit art. 87 ter 3 LOPJ no introduiria cap excepció al règim que en matèria de competència funcional estableix l'art. 61 LEC, i, conforme a l'art. 545.1 LEC, la competència per a l'execució de resolucions judicials correspondria al tribunal que va conèixer de l'assumpte en primera instància o que va homologar o va aprovar la transacció o acord. Encara que admetéssim que el procediment d'execució de títols judicials no és un procés autònom i independent d'aquell en què va recaure la resolució l'execució de la qual s'interessa, de referir-se aquest procés a alguns dels assumptes que se citen en el número 2 de l'art. 87 ter LOPJ, quan es va promoure el procediment penal davant el Jutjat de Violència sobre la Dona, no sols s'havia iniciat la fase de judici oral (vista civil en el procediment d'origen), sinó que fins i tot ja havia recaigut sentència, per la qual cosa conforme a l'art. 49 bis. 1 LEC, el Jutge del Jutjat de Família o de Primera Instància no podria inhibir-se a favor de Jutge de Violència sobre la Dona.*

*En el mateix sentit: La competència en una demanda d'execució de títol judicial li correspon a l'òrgan judicial que va dictar la sentència que s'executa: serà competent per a l'execució de resolucions judicials i de transaccions i acords judicialment homologats o aprovats, el Tribunal que va conèixer de l'assumpte en primera instància o el que va homologar o va aprovar la transacció o acord (AP Madrid Secc 22a 17-7-11, núm 252/2011).*

<sup>4</sup> *Aquest tribunal acull parcialment la qüestió de competència negativa plantejada pel Jutjat de VIDO núm.U de BARCELONA, Exclusiu de Violència sobre la Dona, enfront del Jutjat de Primera Instància núm. CATORZE del mateix partit, davant el qual va presentar la demanda INSTANT LA INHIBICIÓ d'aquest en favor del primer, i sobre la base dels raonaments jurídics que precedeixen, declarem que la competència del JUTJAT DE PRIMERA INSTÀNCIA Núm. CATORZE DE BARCELONA per a conèixer de la fase d'execució de l'Acte de Mesures provisionals prèvies de data 29.10.2015, va cessar "ope legis" en el moment d'admissió a tràmit de la demanda de divorci interposada davant el Jutjat de VIDO núm. 2 de Barcelona, que coneixia de la causa penal incoada per aquest. En conseqüència, procedeix remetre les actuacions d'execució originals al Jutjat de Primera Instància núm. 14 perquè procedeixi al sobreseïment i arxivament d'aquests, previ el deslliurament de testimoniatge comprensiu de la Interlocutòria de mesures de 29.10.2015, de l'escrit sol·licitant l'execució pel senyor Samuel, d'11.12.2015 i de l'escrit de 7.3.2016 pel qual la representació de la senyora Delia va sol·licitar la inhibició, i es remeti el mateix al Jutjat de VIDO núm. DOS de Barcelona, per a la seva unió al procés de divorci principal, i a la peça d'execució de títol judicial procedent d'un altre jutjat (que ja tenia incoat amb el núm. 50/2016).*

**\* En aquesta matèria s'han acordat com a bones pràctiques:**

\* Importància de fomentar la coordinació i comunicació entre òrgans judicials en els casos en què s'executen simultàniament resolucions dictades per cadascun d'ells.

\* En els supòsits en què el JVD dicti interlocutòria de mesures que només modifica part de les mesures civils anteriors, ha d'entendre's que l'execució de totes elles correspondrà al JVD, per considerar que, al no haver-se modificat, podent fer-ho, s'han assumit. Per a això és fonamental que el jutge del JVD conegui les mesures civils anteriors que han pogut dictar-se.

\* Importància de comunicar les resolucions que es dicten per un altre òrgan judicial al jutjat que va dictar les anteriors mesures.

## A.10 Jurisdicció voluntària

Inclusió pacífica en l'àmbit de l'article 87.ter.

La Guia Pràctica del CGPJ de 2016 els inclou a tots ells: autorització o aprovació judicial del reconeixement de la filiació no matrimonial (arts. 23 a 26); habilitació per a comparèixer en judici i del nomenament del defensor judicial (arts. 27 a 32); adopció (arts. 33 a 42); tutela, curatela i guarda de fet (arts. 43 a 52); concessió judicial de l'emancipació i del benefici de la majoria d'edat (arts. 53 a 55); autorització o aprovació judicial per a la realització d'actes de disposició, gravamen o uns altres que es refereixen als béns i drets de menors i persones amb capacitat modificada judicialment (arts. 61 a 66); intervenció judicial en cas de desacord en l'exercici de la pàtria potestat i intervenció judicial en cas d'exercici inadequat de la guarda o de l'administració dels béns del menor o persona amb capacitat modificada judicialment (arts. 84 a 89); i intervenció judicial en els casos de desacord conjugal i en l'administració de béns de guanys (art. 90).

L'atribució de competència que estableix la Llei de Jurisdicció Voluntària a l'òrgan que va conèixer de les primeres mesures, particularment quan es refereix a les intervencions judicials en cas de desacord o d'exercici inadequat de la guarda **planteja l'aplicació en aquesta matèria del criteri fixat pel Tribunal Suprem en matèria de modificació de mesures** i la prevalença de les normes de determinació de competència dels JVD fixades per llei orgànica enfront de la norma ordinària d'atribució de competència de l'art. 775 de la LEC.

En aquest sentit, **hem de confirmar que sembla que el corrent jurisprudencial apunta a consolidar l'aplicació del criteri assumit pel TS en matèria de modificació de mesures a una altra mena de procediments on existeix vinculació competencial a l'òrgan que va conèixer de les primeres mesures, com és el cas de la jurisdicció voluntària.**

Així, la Interlocutòria de TS, Sala 1a, civil, de 13 de setembre de 2017 (CENDOJ 28079110012017202079)<sup>5</sup>:

En aquesta mateixa línia ja es pronunciava l'acte de l'AP Cadis, Sec. 5.<sup>a</sup>, 129/2017, de 21 de juny<sup>6</sup>.

## A.11 Liquidació règim econòmic matrimonial

Criteris exposats en la Guia Pràctica del CGPJ de 2016:

---

<sup>5</sup> DOTZÈ.- Aquesta sala ha de declarar que d'acord amb l'art. 87 ter de la LOPJ no correspon, en el cas analitzat, la competència al jutjat de violència sobre la dona, encara que en el seu moment dictés les mesures definitives que es pretenen modificar, perquè per a això seria necessari, a més: «Que alguna de les parts del procés civil sigui imputat com a autor, inductor o cooperador necessari en la realització d'actes de violència de gènere».

En el cas d'actuacions, el procediment estava sobresegit abans de la interposició de la demanda de modificació de mesures, per la qual cosa ja no concorria imputat algun, i sent aquest un dels requisits per a atribuir la competència exclusiva i excloent als jutjats de violència contra la dona, hem de concloure que no era el competent quan es va interposar la demanda de modificació de mesures.

No procedeix estendre la competència del jutjat de violència contra la dona per a la modificació de mesures als casos en els quals s'hagi sobresegit provisional o lliurement, o arxivat el procés abans de la interposició de la demanda, pel simple fet que dictés en el seu moment les mesures definitives ( art. 775 LEC ), atès que el legislador només va considerar necessari atribuir-li competència exclusiva i excloent en tant concorreguessin simultàniament les circumstàncies que estableix l'art. 87 ter de la LOPJ . En aquest cas, com hem dit, no concorria imputat ni causa penal oberta, atès que s'havien sobresegit les diligències, raó per la qual el jutjat de violència contra la dona mancava de competència per a conèixer de la demanda de modificació de mesures».

TERCER.- En el present suposat, a la data de presentació de la sol·licitud de jurisdicció voluntària ja no existia procediment penal obert en el Jutjat de violència sobre la dona de Torreveja, en trobar-se la causa penal que es va seguir entre la parts arxivada definitivament. Pel que hem de concloure, d'acord amb la jurisprudència exposada, que aquest jutjat de Torrevella ja no era el competent.

Per aquesta raó, i d'acord amb el dictamen del Ministeri Fiscal, ha d'atribuir-se la competència territorial al Jutjat Primera Instància núm. 1 de Laredo, lloc on resideix la menor.

Tot això sense perjudici de la possible competència que pogués correspondre al Jutjat de violència sobre la dona núm. 1 de Laredo si, a la vista de les manifestacions que consten en la sol·licitud, existís un procediment penal obert.

<sup>6</sup> En presentar-se la sol·licitud del procediment de jurisdicció voluntària sobre exercici de la pàtria potestat quan el procés penal per violència ja estava arxivat, és competent el Jutjat de 1<sup>a</sup> Instància, aplicant el criteri establert per l'acte del Ple de 27/06/16. De fet, en aquesta última resolució s'estableix que el propòsit del legislador d'atribuir la competència per a conèixer de les demandes de modificació de mesures al jutjat que va dictar la resolució inicial és indubtable, a la vista del tenor literal de l'art. 775 LEC. No es tracta, a més, d'una iniciativa aïllada de la citada Llei 42/2015, perquè la coetània Llei 15/2015, de 2 de juliol, de la Jurisdicció Voluntària, manté el mateix criteri: el fur general en els expedients d'intervenció judicial per desacord en l'exercici de la pàtria potestat, en els de mesures de protecció relatives a l'exercici inadequat de la potestat de guarda i en els de l'administració de béns de menors i discapaces és el del seu domicili (arts. 86.2 i 87.2), però es regulen en aquests mateixos preceptes concretes excepcions que atribueixen la competència de manera prioritària al jutjat que prèviament hagi dictat una resolució establint l'exercici conjunt de la pàtria potestat, l'atribució de la guarda i custòdia o la tutela.

a) Criteri que entén que ha de conèixer sempre el Jutjat de Família: perquè és un procediment declaratiu especial no inclòs en l'enumeració de l'article 87 ter 2 LOPJ.

b) Criteri que entén que ha de conèixer el JVD en els casos en què existeixi un procediment de violència contra la dona obert: per estricta aplicació de l'article 807 LEC i perquè va ser la voluntat del legislador atribuir a l'òrgan especialitzat el coneixement dels procediments de naturalesa familiar quan ha existit un previ acte de violència de gènere.

Postures de les Audiències Provincials:

-- Majoritàriament s'han pronunciat a favor del coneixement dels JVD doncs el fet que l'article 87 de la LOPJ no precisi aquesta competència entre les d'ordre civil que corresponen als JVD no impedeix que es consideri que la tenen per connexió, determinada per l'article 807 de la LEC.

En aquest sentit la interlocutòria de l'AP Lleó, Sec. 2a, 97/2016, de 20 de desembre<sup>7</sup>.

-- Postures després de la Interlocutòria del Ple del TS de 14 de juny de 2017, en la línia establerta pel mateix per a la modificació de mesures. Així, l'AP de Saragossa, Sec. 2a, 57/2017, en la Interlocutòria de 31 de gener-Recurs 743/2016<sup>8</sup>.

-- Falta de competència dels JVD per a conèixer d'aquests procediments: postura de l'AP Bcn, Sec. 12a, Interlocutòria núm. 163/2017, de 5 d'abril<sup>9</sup>:

A falta de pronunciament exprés del TS en aquesta matèria concreta, considerem que ha de tenir-se en compte la tendència a **l'aplicació del criteri assumit pel TS en matèria de modificació de mesures a una altra mena de procediments on existeix vinculació**

---

<sup>7</sup> *No és tant que l'assumpte sigui competència per raó de la matèria (article 87 ter LOPJ) com per connexió establerta per disposició legal", i també que "la competència atribuïda a un òrgan judicial per haver dictat una sentència sobre una classe d'assumpte determinat i no per la matèria, entraria en l'àmbit de la competència funcional per connexió (article 61 LEC) i encara que la liquidació de la societat a guanyts ni és execució de sentència ni un incident del procés de separació, nul·litat o divorci, res obsta perquè pugui ser establerta legalment per a casos concrets".*

<sup>8</sup> *No difereix en excés la redacció de l'article 775 i la del 807, perquè en tots dos supòsits s'està atribuint la competència al Jutjat que va conèixer d'un anterior procés entre les parts, ja per a acordar les mesures definitives, ja per a declarar la separació, nul·litat, divorci... Però de la mateixa manera que la redacció de l'article 775 no va ser obstacle per a concloure que en el supòsit d'absència de causa penal oberta els Jutjats de Violència sobre la Dona perden la seva "vis atractiva", tampoc ho és la redacció de l'article 807 per a aconseguir la mateixa conclusió". Per la seva part la Interlocutòria de l'AP de Madrid, Sec. 24a, de 29 de juny de 2018, actuacions 318/2018, qüestió de competència núm. 213/2018, en el seu Fonament Jurídic Primer (i Únic): "...la solució a donar per a resoldre el present suposat de conflicte negatiu de competència és senzilla, de simple enteniment, ... i això puix que en el moment d'interposició d'aquesta pretensió l'àmbit penal del Jutjat de Violència sobre la Dona havia acabat definitivament; no hi ha tema penal obert entre les parts; i això finalment per així entendre's la doctrina jurisprudencial emanada del nostre Tribunal Suprem, des d'aquella resolució del Ple, Interlocutòria de 14 de juny de 2017.*

<sup>9</sup> *"...donar una interpretació autònoma de l'article 807 LEC, dotant de competència de per si mateix al Tribunal que va dictar la primera sentència de separació o divorci, vulneraria l'EL 1/2004 i les disposicions de la LOPJ, article 87 ter, que no contempla la competència del Jutjat de Violència contra la Dona per a conèixer del procediment de dissolució i liquidació de la societat a guanyts. Co consegüentment, la competència ha de correspondre al jutjat de primera instància del domicili del demandat conforme al fur general de les persones físiques que conté l'article 50 de la LEC."*

competencial a l'òrgan que va conèixer de les primeres mesures, i que es recull per les resolucions exposades en l'apartat segon.

## A.12 Restitució del menor i il·licitud d'un trasllat o retenció internacional d'un menor amb residència habitual a Espanya (arts. 778 quater i sexies LEC)

La Guia Pràctica del CGPJ de 2016 considera que està compresa en l'àmbit de la competència civil dels JVD per la seva inequívoca transcendència familiar.

En el mateix sentit es pronuncia la Interlocutòria de l'AP Madrid, Sec. 22, de 31 de març de 2015.

No existeix controvèrsia per tant quant a la competència dels JVD que radiquin en capital de província. En el cas de la competència dels JVD que no tenen la seva seu en capital de província, es plantegen dues opcions:

1. Considerar que són competents per aplicació del mateix criteri seguit en matèria d'oposicions a resolucions administratives en matèria de menors, sent preferent la determinació competencial per llei orgànica enfront de la determinació per llei ordinària.
2. Tenir en compte que la previsió del legislador en introduir aquests procediments en la LEC era el seu coneixement per jutjats especialitzats, en la línia d'unificació i especialització recomanada per la Conferència de la Haia i les autoritats europees per a aquesta matèria, que es perd en atribuir la competència a jutjats fora de la capital de província.

**En aquest taller s'ha acordat com a proposta:** aplicació del criteri en matèria d'oposicions a resolucions administratives de protecció de menors, i per tant, preferència de la competència de JVD

## A.13 Impugnació de justícia gratuïta i jures de comptes

Competència de cada Jutjat que hagi tramitat el procediment del qual derivin.

Guia Pràctica del CGPJ de 2016 com les diferents circulars de la FGE en la matèria.

## A.14 Procediments de visites dels avis quan tots dos progenitors (víctima i investigat) siguin demandats (obligatorietat per litisconsorci passiu necessari)

La jurisprudència no és unànime sobre aquest tema.

A favor de la competència dels JVM:

-AP Sevilla, 30 de setembre de 2008

-AP Pontevedra, 25 de maig de 2012<sup>10</sup>

--La Guia Pràctica del CGPJ 2016 es mostra favorable a la seva inclusió en tant tots dos progenitors siguin demandats (requisit processal indispensable, d'altra banda- AP Gijón, 8 de juny 2017, AP Sta. Cruz Tenerife 23 d'abril de 2018, AP Barcelona, sec. 12, de 19 de juny de 2017).

Altres resolucions deneguen la competència dels jutjats de violència per considerar que no hi ha identitat de parts processals:

--AP Valladolid, 6 de febrer de 2017 .També l'AP Madrid de 28 de febrer de 2012, AP Oviedo, 12 de gener de 2010.

--AP Barcelona, sec. 12: actuacions de 5 de juny de 2019 i 27 d'abril de 2017

**Precisions:** S'ha declarat la competència del jutjat civil en el cas d'una demanda civil interposada per avis per a la privació pàtria potestat; malgrat l'enorme gravetat de la imputació contra el demandat, el jutjat de violència manca de competència, ja que la defunció de la mare a conseqüència de presumpte homicidi o assassinat determina que estigui absent el requisit de LOPJ art.87 ter.3.b que estableix «que alguna de les parts del procés civil sigui víctima dels actes de violència de gènere», perquè els actors no són víctimes de les presumptes infraccions penals referides, encara que poden ser perjudicats en el presumpte homicidi o assassinat (AP Madrid Sec. 22a Acte 13-2-12, núm. 54/2012; 28-2-12).

## A.15 Reconeixement d'eficàcia civil de resolucions o decisions eclesiàstiques en matèria matrimonial (article 748.5a LEC) i exequatur

No existeix controvèrsia quant a la seva inclusió sempre que en la demanda de reconeixement s'hauria sol·licitat l'adopció o modificació de mesures, per a tenir encaix en el 87.ter.2 LOPJ. En aquest grup s'inclourien també els procediments de exequatur.

Referent a això, ha de recordar-se que el grup experts del CGPJ advoca per incloure com a matèria objecte de coneixement dels JVD en l'àmbit civil com a apartat d) *les que tinguin per objecte el reconeixement i execució de sentències i resolucions estrangeres en les anteriors matèries.*

---

<sup>10</sup> *Havent de considerar-se, conseqüentment, que dins d'aquest subapartat d) de l'apartat 2 de l'art. 87 ter de la LOPJ troba cabuda la reclamació judicial pels avis de l'establiment d'un règim de visites i comunicació amb els seus néts, per suposar, en definitiva, l'adopció d'una mesura de transcendència en l'àmbit familiar amb òbvia repercussió en les relacions patern-filials, màximament a la vista de la indicació en l'incís final del paràgraf 3r de l'art. 160 CC que el Jutge, a l'hora de resoldre sobre tal reclamació, "especialment haurà d'assegurar que les mesures que es puguin fixar per a afavorir les relacions entre avis i néts, no facultin la infracció de les relacions judicials que restringeixin o suspenguin les relacions dels menors amb algun dels seus progenitors", la qual cosa posa en relleu la conveniència que el Jutjat que decideixi el faci tenint en compte la problemàtica general que envolta a la família els avis paternals que són els demandants ni són víctimes, ni estan imputats per actes de violència de gènere, els quals com a màxim afectaran la relació entre els codemandats que resulta aliena a aquest procediment a l'efecte de determinació de la competència objectiva, sense que per a això siguin de rebut qüestionis de pura economia processal o pretesa conveniència*

## A.16 Procediments de declaració d'incapacitat

Exclosos de la competència dels jutjats de violència sense perjudici que puntualment es pugui recordar un internament urgent en funcions de guàrdia pel JVD.

## A.17 Extinció de la parella de fet

La guia del CGPJ l'inclou entre els procediments amb transcendència familiar. No existeix controvèrsia sobre aquest tema.

## A.18 Entrada en domicili per al compliment d'una mesura de protecció (778 ter)

Absència de jurisprudència, però es proposa la seva exclusió puix que la finalitat del procediment és exclusivament l'autorització de l'entrada en domicili i la seva execució.

## **B. Competència objectiva per raó de la persona**

La competència objectiva per raó de la persona ve determinada pels articles 87.ter.3.b i c de la LOPJ, si bé es plantegen problemes quant a la diferent posició processal de les parts.

### **B.1 Requisits que estableix l'article 87 ter.3.b i c LOPJ**

- Que alguna de les parts en el procés civil sigui una dona víctima d'actes de violència de gènere, en els termes a què fa referència l'apartat 1 a) de l'article 87 ter. 1a de la LOPJ.
- Que alguna de les parts del procés civil sigui investigat com a autor, inductor o cooperador necessari en un acte de violència de gènere.

### **B.2 Supòsits dels judicis per delictes lleus**

Aquí la condició d'investigat s'adquireix amb la citació al judici oral com denunciats o eventual responsable penal.

### **B.3 Supòsits en què tant l'home com la dona són demandants o en el seu cas demandats**

És irrellevant la posició processal que ocupin les parts, podrien fins i tot ser tots dos demandants (per exemple, en el Divorci de Mutu Acord, o en l'Oposició a resolucions administratives sobre protecció de menors), o tots dos demandats (per exemple, en l'establiment d'un règim de visites per als avis, o en la reclamació d'aliments per fills majors d'edat).



## C. Competència objectiva dels JVD/JF per raó de la fase processal

### C.1. Criteris generals

En funció de la fase processal en què es trobin els procediments seguits en el JVD i en el JF es poden diferenciar els següents supòsits:

- **Presentació de la demanda civil abans de l'inici del procés penal:** la competència correspondrà al JF.
- **Presentació de la demanda civil després de l'inici del procés penal:** la competència correspondrà al JVD.
- **Presentació de la demanda civil després d'una sentència penal absolutòria ferma, o després d'un acte de sobreseïment provisional o de sobreseïment lliure ferms, o després que s'hagi extingit la responsabilitat criminal** per qualsevol de les causes de l'article 130 del Codi Penal: la competència correspondrà al JF.
- **Presentació de la demanda civil durant la substanciació d'un recurs d'apel·lació contra la sentència** (ja absolutòria o ja condemnatòria), **o contra la interlocutòria de sobreseïment provisional o lliure, o quan encara no s'ha extingit la responsabilitat criminal** segons l'article 130 del Codi Penal: la competència correspondrà al JVD.

### C.2. Supòsits en què a la data d'interposició de la demanda civil estava en tràmit la causa penal, però no obstant això quan es rep inhibida aquesta demanda civil en el JVD, la causa penal ja ha estat arxivada per resolució ferma

Segons la Interlocutòria del Ple de la Sala Primera del Tribunal Suprem de 15/02/2017, si a la data d'interposició de la demanda civil estava vigent el procés penal, la competència correspondrà al JVD encara que quan es rebí inhibí el plet civil ja hagi estat objecte de sobreseïment i arxivament la causa penal. És a dir, la competència la determinarà la data d'interposició de la demanda civil, no la data de recepció de l'acte d'inhibició.

**\* En aquesta matèria s'han acordat com a bones pràctiques:**

\* Fixar com moment de presentació de la demanda la data d'interposició de la mateixa en el Deganat. Caldrà tenir en compte que en l'aplicació e-justícia.cat haurem d'entrar dins de l'expedient i en la pestanya relativa a Dades consignar aquesta data.

\* Considerar com a criteri interpretatiu que en els casos en què la pena estigui suspesa, es consideri no extingida la responsabilitat criminal a l'efecte de l'article 130 CP i, per consegüent, en aquests casos hauria de continuar sent competent el Jutjat de Violència sobre la Dona fins a la completa extinció de totes les penes. En aquest sentit l'AP de Barcelona, Sec. 18a, en la seva Interlocutòria núm. 58/2017, de 14 de febrer, va entendre que: *"la competència d'un procediment*

*d'Oposició a la resolució de protecció de menors corresponia al Jutjat de Família i no al Jutjat de Violència sobre la Dona perquè una de les penes (la principal) de l'Executòria que es tramitava en el Jutjat Penal corresponent, no estava complerta per estar la seva execució suspesa mitjançant resolució ferma”.*

\* A fi de poder determinar que el JVD ja no és competent, haurà d'estar-se a la data en què s'extingeix la responsabilitat criminal, amb independència que en conseqüència s'hagi dictat o no formalment l'acte d'arxiu. No és infreqüent veure que en els Jutjats Penals d'Executòries, a causa de l'enorme càrrega de treball que suporten, no hagin dictat puntualment la Interlocutòria d'arxiu de l'Executòria encara que ja s'hagin complert totes les penes. En aquest sentit la Interlocutòria de l'AP València, Sec. 10a, 11-9-2019.

\* No considerar com a actuacions de sobreseïment provisional ferm que exclouen la competència civil del JVD, aquells que es dicten en supòsits en què l'investigat es troba en crida i cerca i únicament als efectes d'evitar la prescripció del delictes.

### C.3. Moment preclusiu de la pèrdua de competència dels JF

Estableix l'article 49 bis.1 de la LEC que quan el JF tingui coneixement que s'està tramitant una causa penal en un JVD i comprovi que es donin els requisits que determinen la competència exclusiva i excloent dels JVD en l'ordre civil (article 87 ter.3 LOPJ), haurà d'inhibir-se remetent les actuacions en l'estat en què es trobin al JVD que resulti competent, tret que s'hagi iniciat la fase del judici oral. És a dir, el moment processal exacte en què el JF ja no podrà inhibir-se al JVD és l'inici de la fase del judici oral.

### C.4. Què ha d'entendre's per fase del judici oral

La Interlocutòria del Tribunal Suprem de 6 de maig de 2015 (Recurs núm. 69/2015) disposa que no n'hi ha prou que s'hagi assenyalat data per a la celebració de la vista perquè operi l'excepció a la regla general, sinó que cal que ens trobem en la fase material de celebració de la vista de l'article 443 de la LEC.

### C.5. Els procediments de mutu acord

Seguint el criteri establert en la Circular 4/2005 i 6/2011 de la FGE, donada la inexistència de judici oral en la seva tramitació, caldrà entendre que la compareixença per a la ratificació del conveni regulador opera com a límit equivalent al de la fase de judici oral.

### C.6. Mesures provisionals prèvies

La ja citada anteriorment Interlocutòria del Ple del Tribunal Suprem, Sala Primera, de 15 de febrer de 2017 exposa que si a la data d'interposició de la demanda de mesures provisionals prèvies estava vigent el procés penal, la competència correspon al JVD encara que hagi estat objecte de sobreseïment i hagi estat arxivat al moment de recepció de l'acte d'inhibició.

No obstant això, diferents resolucions de la Secció Dotzena de l'Audiència Provincial de Barcelona incideixen en què aquestes sol·licituds de mesures provisionals prèvies, per la seva naturalesa, exigeixen una resposta ràpida, quan no urgent, dels òrgans judicials.

Així, la Interlocutòria de data 29 de maig de 2018 <sup>11</sup> i la Interlocutòria de data 16 de maig de 2018<sup>12</sup>.

## C.7 Mesures coetànies

Per a aquest cas ha de tenir-se en compte el resultat recentment per l'AP Barcelona, en acte de 23 de desembre de 2019, que en el seu fonament segon recull: *SEGON.- Aquesta Sala no comparteix el criteri exposat per la recurrent perquè, fins i tot sent cert que fins a data recent tal ha estat la interpretació que s'ha vingut donant per aquest tribunal del tenor literal de l'article 49 bis.1 de la LEC i 87 ter.3 de la LOPJ, els dubtes doctrinals que es van suscitar sobre aquest tema per altres tribunals i per la doctrina, han quedat aclarides per les actuacions d'11.4.2008; 26.3.2019 i 23.4.2019 del Tribunal Suprem (ROJ 4772/2018; 4446/2019 i 5254/19 respectivament).*

*Les referides resolucions del TS **han determinat la modificació del criteri inicialment mantingut per aquesta Sala** (en el mateix sentit que el que sosté la parteix apel·lant). És a dir, que el moment processal rellevant perquè el jutjat civil hagi d'inhibir-se en favor de la competència del jutjat de VSLD és el de l'inici de l'efectiva celebració de la compareixença de les mesures provisionals prevista en l'article 773.3 de la LEC, o de la vista en les actuacions principals prevista en l'article 770, en relació amb 443 del referit text legal.*

*En conseqüència, el "inici de la fase del judici oral" no és la del moment en el qual s'assenyala la mateixa o s'emplaça a l'altra part, sinó la de la celebració formal d'aquesta.*

*La racionalitat d'aquesta interpretació ve avalada per la "vis atractiva" que ha volgut atorgar el legislador a favor de la jurisdicció especialitzada en violència sobre la dona puix que la perpetuació de la competència civil ha de ser extraordinària, i el precepte ha d'interpretar-se restrictivament quant al concepte clàssic de la litispendència, ja que no és comprensible que si existeix constància davant el jutjat civil de fets constitutius de violència sobre la dona dels quals coneix un jutjat especialitzat, mantingui la seva competència sobre la base d'un criteri formal previst en el sistema processal per a resoldre conflictes competencials d'una altra índole, sense l'especificitat derivada d'atorgar protecció integral a la dona i als fills menors, víctimes de l'acció presumptament delictiva.*

---

<sup>11</sup> *"És doctrina consolidada en aquesta Sala que la competència del jutjat davant el qual se sol·liciten les mesures prèvies ha de mantenir-se fins que les mateixes són adoptades, encara que es tingui notícia de la incoació d'un procés penal per violència sobre la dona, ja que l'atribució competencial d'aquests prevista en la llei ve referida al procés principal i no a les mesures prèvies o provisionals que, per raó de la seva urgència i del seu caràcter provisoris, han de ser adoptades en qualsevol cas pel jutjat que les va admetre a tràmit o que les ha d'admetre a tràmit".*

<sup>12</sup> *la pèrdua de competència del Jutjat de 1a Instància no es produeix amb tal automatisme que deixi desprotegides a les persones que sofreixen la violència domèstica... Aquesta Sala ha establert, en els casos de mesures prèvies, que la inhibició derivada de la pèrdua de competència opera després d'adoptar-se les mesures en seu civil, efectuant-se la inhibició amb posterioritat a tal moment".*

*TERCER.- En conseqüència amb l'anterior, la qüestió competencial respecte a la vinculació al Jutjat de Primera Instància o al Jutjat de VSLD s'ha de resoldre a favor d'aquest últim, ja que abans que donés principi la compareixença per a l'adopció de mesures provisionals davant el jutjat de família ja constava la incoació del procés penal pel jutjat instructor. En aquest cas, a més, s'havia adoptat ordre de protecció amb mesures civils, per la qual cosa l'ancoratge competencial amb l'òrgan jurisdiccional especialitzat resultava evident, tot i que el jutjat de VSLD no hagués reclamat la competència formalment.*

**\* En aquesta matèria s'han acordat com a bones pràctiques:**

\* En les mesures provisionals prèvies entendre que ha de mantenir-se el criteri de l'assenyalament, és a dir, una vegada hagin estat admeses a tràmit i assenyalades pel Jutjat de Família, aquest haurà de resoldre-les sense perjudici de posterior i immediata inhibició al Jutjat de Violència sobre la Dona. **S'exceptua el cas en què en el moment de la seva admissió ja es tingui coneixement de l'existència de causa penal en Violència sobre la Dona.** Aquest mateix criteri serà extensible a les Mesures Urgents de l'article 158 del Codi Civil, a les de l'article 236-3 del Codi civil de Catalunya i a la Jurisdicció Voluntària urgent.

\* En les Mesures Coetànies considerar que haurà d'aplicar-se el criteri de l'inici material de l'acte de la vista, ratificat per l'AP Barcelona.

\* Que l'inici material de l'acte de la vista es produirà amb la posada en marxa del sistema d'enregistrament Arcont. És a dir, una vegada obert l'acte no hagués de procedir suspendre'l i acordar la inhibició sense haver dictat la Interlocutòria corresponent que resolgui la petició de l'actora.

## **C.8 Diferent rol de la perpetuïtat de la jurisdicció**

Si el JVD ha admès a tràmit la demanda civil per estimar que concorren tots els requisits que determinen la seva competència, posteriorment no perdrà la competència sobre aquest assumpte civil malgrat que el procés penal s'arxivi, s'ordini sobreseïment o es dicti sentència absolutòria. No succeeix el mateix en el JF, el qual, a tenor del que es preveu en l'article 49 bis de la LEC, pot perdre la seva competència en favor del JVD fins i tot després d'haver admès a tràmit la demanda.

## D. Aspectes pràctics i processals

### D.1. Detecció d'antecedents

És fonamental tenir coneixement d'una manera ràpida i eficaç de l'estat dels procediments penals, és a dir, saber si hi ha un procediment obert per Violència de gènere entre les parts en qualsevol de les seves fases:

- Fase d'Instrucció: Jutjats mixtos amb competències JVD o en JVD exclusius.
- Fase de Judici Oral: Jutjats penals o Audiències Provincials.
- Fase d'Execució: Jutjats d'Executòries Penal o Audiències Provincials.
- Fase de Recurs: Audiències Provincials. TSJ o fins i tot TS.

El resultat d'aquesta informació és el fonament per a poder acordar la inhibició d'un JF a un JVD o viceversa.

#### D.1.1 La detecció d'antecedents de violència per part dels jutjats de família

**-Consulta TEMIS i EJCAT:** És la més fiable dins de la comunitat autònoma de Catalunya. Cal tenir en compte que, en data d'avui, des dels JVD sí que es pot consultar l'estat del plet civil de Família dins del mòdul consultes del EJCAT.

**- Via telefònica:** Ressaltar la importància del contacte directe entre company/es per als casos més urgents i sensibles. És la via més eficaç si es complementa amb una diligència i altres consultes.

**-Consulta al SIRAJ:** Sense ser 100% eficaç, pel fet que moltes dades no estan actualitzades, sí que és un eina molt útil a l'hora de conèixer l'estat d'una causa penal. Tots els companys de JF poden sol·licitar donar-se d'alta en aquest sistema encara que no siguin jurisdicció penal.

Per a això han d'enviar una petició a la Subdirecció General de Registres (Madrid) al correu electrònic [registros.administrativos@mjusticia.es](mailto:registros.administrativos@mjusticia.es) sol·licitant l'habilitació del/els/les Lletrat/des de l'Administració de Justícia per a poder accedir al SIRAJ. És recomanable que es fonamenti la petició i també és recomanable que es faci de manera conjunta en les circumscripcions on sigui possible.

**-Exhort i PNJ:** És la via més correcta des del punt de vista processal però pot suposar una gran demora si no es realitza de manera urgent.

**-La informació que consti en el propi expedient o que puguin facilitar les parts:** En moltes ocasions és crucial, per la qual cosa des d'aquest seminari es proposa als JF la inclusió en els decrets d'admissió o diligències d'incoació del següent paràgraf:

*Requereixo a les parts perquè comuniquin a aquest jutjat si existeixen o han existit procediments de violència sobre la dona entre els cònjuges o progenitors, i el seu estat processal actual, en el termini de CINCO dies, així com si consten adoptades mesures civils o penals. Transcorregut aquest termini sense que la part es pronunciï, s'entendrà que NO han existit procediments d'aquest tipus, sense perjudici de l'obligació de totes dues parts de comunicar immediatament qualsevol procediment que iniciïn en un jutjat de violència contra la dona.*

**\* En aquesta matèria s'han acordat com a bones pràctiques:**

\* La inclusió en el decret d'admissió, quan això sigui possible, permet que la part demandada rebi també el requeriment de posar en coneixement els incidents de violència que es produeixin amb posterioritat, o fins i tot aquells anteriors que no hagin estat posats en coneixement per la part actora.

\* L'ús dels models ja prevists pel sistema ejcat per a l'obtenció de la informació necessària així com per a la seva documentació mitjançant diligència, i que es troben en la carpeta GENERAL de l'arbre tramital:

CARPETA 49 PERDUA COMPET. VIOLÈNCIA

CARPETA 49.BIS.3 INHIB.RQUR.JVsD

#### **D.1.2. La detecció d'antecedents de família per part de violència**

En el curs de la causa de penal en el JMD s'estableixen les següents recomanacions per a poder conèixer si les parts ja han iniciat un procediment civil en el Jutjat de Família:

-Els mitjans anteriorment referenciats (**Consulta TEMIS i EJCAT, Via telefònica, Consulta al SIRAJ, Exhort i PNJ**)

-La informació que consti en el propi expedient o que puguin facilitar les parts:

En la declaració de la parts Els/les Magistrats/des de VIDO haurien de preguntar a les parts sobre aquest extrem.

En l'acte d'incoació del procediment penal (Dil. Urgents, Prèvies, Delicte lleu, Sumari o Jurado) incloure el següent requeriment:

*“Requereixo a les parts perquè comuniquin immediatament a aquest jutjat si existeixen o han existit procediments civils en matèria de família entre les parts, el seu estat processal actual i les resolucions dictades, així com l'inici de qualsevol procediment es pugui iniciar posteriorment.”*

Es conclou per tant que per a una correcta detecció d'antecedents haurem **d'usar tots o diversos dels mitjans proposats, tenint en compte que uns complementen a uns altres.** Aquesta tasca haurà d'anar correctament documentada en la causa.

La diligència en la determinació dels antecedents redunda en benefici de la ciutadania i evita tràfecs innecessaris d'expedients entre diferents òrgans judicials, que suposen un greu perjudici per a les famílies involucrades.

**\* En aquesta matèria s'han acordat com a bones pràctiques:**

**\* L'ús del present certificat:**

**"EL LLETRAT/DA de l'ADMINISTRACIÓ DE JUSTÍCIA DEL JUTJAT \_\_\_\_\_ CERTIFICA QUE:**

A data de \_\_\_\_\_ (data entrada en deganat) ha tingut entrada la demanda de \_\_\_\_\_ on és part demandant la Sra \_\_\_\_\_ i part demandada el Sr \_\_\_\_\_

A continuació es procedeix a consultar els procediments penals oberts entre totes dues parts en la jurisdicció de \_\_\_\_\_. La consulta es realitza sobre la base dels següents mitjans:

-Sistema de gestió processal TEMIS

-Sistema de gestió processal Ejcat

-Sistema Integrat de Registres l'Administració de Justícia (SIRAJ)

-Comunicació telefònica amb els corresponents jutjats de la Jurisdicció penal on es tramita causa entre les parts.

Amb tot això es pot verificar que l'estat actual dels referits procediments és el següent:

*Exemple 1 -Procediment de Diligències Prèvies 112/2015: consta resolució de sobreseïment provisional en data 10 d'octubre de 2015 el qual va esdevenir ferm.*

*Exemple 2-Procediment abreujat 12/2016 del Jutjat penal 10 de Barcelona (fer constar si es vol l'antecedent) amb sentència absolutòria dictada el 3 de març de 2018 la qual va ser confirmada per l'Audiència Provincial.*

*Exemple 3 -Executòria penal 116/2017 del jutjat penal d'executòries 12 de Barcelona (fer constar si es vol l'antecedent) on va quedar complerta i extingida la responsabilitat penal del Sr. \_\_\_\_\_, dictant-li acte d'arxiu definitiu en data 3 de març de 2019.*

*Amb tot això passo a donar compte al magistrat/da perquè dicti la resolució oportuna, en dono fe"*

### D.1.3 TRANSCENDÈNCIA DE LA COL·LABORACIÓ DELS OPERADORS JURÍDICS:

Bona part de les disfuncions en la detecció d'antecedents podrien reduir-se o eliminar-se si juntament amb l'escrit de demanda s'aportés certificat de les actuacions penals o justificació documental suficient de l'estat del procediment en el JVD, per la qual cosa s'acorda traslladar aquesta conclusió als professionals de l'advocacia.

### D.2 L'especialització

Des d'aquest seminari també es conclou que tal i com preveu la LO 1/2004, l'especialització dels Jutjats Penals, inclosos Execució Penal i de les Audiències Provincials suposa una millora molt notable en la matèria que ens tracta. Això suposaria vies de comunicació més directes i eficaces, amb personal especialitzat en Violència de Gènere i amb els quals es podrien establir protocols d'actuació.

S'ha detectat una especial dificultat a l'hora d'obtenir informació dels Jutjats amb competència en execució penal a causa de l'extraordinari volum de treball que arrossegueu, per la qual cosa ens reiterem en l'esmentat en el paràgraf anterior.

### D.3 Comunicacions dels JVD als JF

Es recomana que una vegada acordada la inhibició d'un JVD als JF s'informi en el seu cas de:

Mena de delictes, causa de l'arxiu, si va existir ordre de protecció i si aquesta va ser retirada i tot això amb la possibilitat que el JF pugui requerir al JVD de més informació.

**\* En aquesta matèria s'ha acordat com a bona pràctica:**

Que en l'ofici de remissió del JVD al JF es facin constar les referides dades.

### D.4 Notificacions, requeriments i terminis de les actuacions d'ordre de protecció: mesures civils i mesures penals

En les notificacions i requeriments de les actuacions d'ordre de protecció és de summa importància recalcar a les parts que el termini en vigor de les mesures civils (si n'hi hagués) és de 30 dies hàbils i que per al cas que no s'interposi la corresponent demanda civil, aquestes esdevindran ineficaces.

**\* En aquesta matèria s'ha acordat com a bona pràctica: l'ús del següent requeriment i notificació a les parts de l'ordre de protecció:**

*"DILIGÈNCIA DE NOTIFICACIÓ I REQUERIMENT DE COMPLIMENT ORDRE DE PROTECCIÓ / MESURES CAUTELARS A L'INVESTIGAT*

*L'estenc jo, el Lletrat de l'Administració de Justícia, per a fer constar que tenint a la meua presència al Sr. ...., li notifico l'anterior acte de mesures cautelars de data ..... adoptat en el present procés, mitjançant lliurament de còpia literal d'aquest.*



*Així mateix, li requereixo perquè compleixi estrictament la prohibició que se li ha imposat com a **mesura cautelar penal**, consistent en:*

*Prohibició d'acostament a ..... a menys de 1.000 metres, al seu domicili, lloc de treball o on es trobi.*

*Durada d'aquesta mesura penal: fins a les ..... hores del dia .....*

*I li adverteixo que, en cas d'incompliment d'aquesta, fins i tot quan sigui a instància o amb el consentiment de la víctima, implicarà la comissió d'un delictes de trencament de condemna de l'article 468 del Codi Penal que està castigat amb pena de presó i a més, pel només fet d'incomplir la prohibició, es podria recordar la mesura cautelar de presó provisional fins a l'espera de judici. Se l'informa a més que la distància d'allunyament en metres es computa en línia recta.*

*En cap concepte podrà infringir la present ordre que seguirà en vigor fins que una autoritat judicial ho acordi per escrit, sense que basti amb la mera manifestació de la víctima de voler deixar-la sense efecte.*

*Igualment li requereixo perquè compleixi amb les obligacions derivades de les **mesures cautelars d'ordre civil** contingudes en l'Ordre de Protecció, advertint-li que en cas d'incompliment del pagament de les pensions al fet que ve obligat, s'adoptaran les mesures de garantia convenients a fi d'assegurar l'efectivitat del seu pagament.*

*Durada d'aquesta mesura civil és de 30 dies hàbils a comptar des del dia d'avui.*

*Que designa com a domicili en el qual residirà a l'efecte de notificacions i citacions el situat en: manca de domicili, comunicarà al jutjat el seu nou domicili quan el tingui.*

*I donant-se per notificat, requerit i assabentat de tot això, signatura amb mi que en dono fe.”*

#### **“DILIGÈNCIA DE NOTIFICACIÓ D'ORDRE DE PROTECCIÓ A PERJUDICADA**

*Jo, el Lletat de l'Administració de Justícia, tenint present a la perjudicada {DADES\_PERSONA}, li notifico l'anterior acte de mesures cautelars adoptat en el present procés, mitjançant lliurament de còpia literal d'aquest. Advertint-li expressament perquè afavoreixi el compliment de les **mesures penals** de protecció adoptades, no podent permetre, en cap concepte, que el denunciat infringeixi la present ordre, que seguirà en vigor fins que un òrgan judicial així ho acordi no bastant amb la mera voluntat de la perjudicada per a deixar-la sense efecte. Se l'informa també que la distància en metres es computarà en línia recta.*

*Així mateix s'informa la perjudicada que podria incórrer en responsabilitats penals si permet, col·labora, o incita perquè el denunciat infringeixi la mesura i, per tant, cometa un delictes.*

*Respecte de les mesures civils se l'informa que les mateixes tindran una durada de 30 dies hàbils, en el termini dels quals haurà d'interposar la corresponent demanda civil o en cas contrari les mateixes esdevindran ineficaços.*

*I donant-se per notificada, i assabentada de tot això, signatura amb mi que en dono fe.”*

Respecte de les mesures penals cal destacar que l'article 69 de la L.O. 1/2004 estableix que *“les mesures penals podran mantenir-se després de la sentència definitiva i durant la tramitació dels eventuais recursos que corresponguessin. En aquest cas, haurà de fer-se constar en la sentència el manteniment de tals mesures.”* Per tant, es proposa que en les sentències que es dictin pels Jutjats Penals es reculli el manteniment d'aquesta mesura o no, atès que això pot afectar el règim que estableixi el Magistrat/da del JVD que tramiti la demanda civil.

## D.5 Partits judicials amb jutjats mixtos

Es conclou com a bona pràctica que en aquells partits judicials amb Jutjats mixtos i sense JVD exclusiu, es pogués atribuir per normes de repartiment la competència de Família al Jutjat mixt que tingués atribuïda la Violència de Gènere, sense perjudici de la corresponent exempció de repartiment, perquè amb tot això s'evitarien les qüestions de competències en aquesta jurisdicció.

## D.6 Jutjats degans

Una tasca de filtrat previ i comprovació de l'estat de les causes a través dels sistemes de gestió realitzada pels corresponents serveis de Deganat, redundaria de manera molt positiva en la causa que ens tracta.

## D.7. Terminis

A vegades es produeixen dilacions en la tramitació de la inhibició corresponent que suposen greus perjudicis per a les famílies i la ciutadania, amb especial gravetat en els casos en què existeix violència contra la dona, i que no tenen cap mena de justificació.

\* Es proposa com a bona pràctica un termini d'entre 5 i 10 dies hàbils com a màxim des que es tenen indicis de la manca de competència.

## D.8. Plantejament de qüestions de competència

### D.8.1 Diferència de la tramitació en l'àmbit penal i en l'àmbit civil

S'ha advertit com a error comú que en casos de conflicte de competència entre JF i JVD, es tendeix a retornar la causa per part del JVD al JF, potser aquest error es deu al fet que en el procediment penal sí que es pot produir aquest rebuig d'inhibició (art 759 LECrim), cosa que no ha de succeir en matèria civil, és a dir si un JVD entén que no és competent no hauria de retornar la causa al JF, sinó plantejar la qüestió de competència al superior jeràrquic.

En els casos d'error manifest s'estableix com a solució més pràctica la possibilitat de retornar al Jutjat que el remet indegudament sense plantejar qüestió de competència i tot això per a evitar dilacions indegudes a les parts. Aquesta solució que es proposa com una cosa excepcional haurà d'anar acompanyada del corresponent ofici que aclareixi la situació.

## D.8.2 normes processals civils aplicables

S'ha de tenir en compte el que es disposa per l'apartat 4 de l'article 49bis

*4. En els casos previstos en els apartats 1 i 2 d'aquest article, el Tribunal Civil remetrà les actuacions al Jutjat de Violència sobre la Dona sense que sigui aplicable el que es preveu en l'article 48.3 de la Llei d'Enjudiciament Civil, devent les parts des d'aquest moment comparèixer davant aquest òrgan.*

*En aquests supòsits no seran aplicable les restants normes d'aquesta secció, ni s'admetrà declinatòria, devent les parts que vulguin fer valer la competència del Jutjat de Violència sobre la Dona presentar testimoniatge d'alguna de les resolucions dictades per aquest Jutjat a les quals es refereix el paràgraf final del número anterior.*

Es circumscriu aquest apartat a la referència dels dos primers supòsits en els quals és el jutge civil el que actua, en el cas del primer supòsit havent-se iniciat la tramitació d'un procediment penal i en el del segon, sense que s'hagi iniciat.

En aquests casos **NO S'APLICA la regla prevista en LEC art. 48.3**, que preveu, en els supòsits d'apreciació d'ofici de la falta de competència objectiva, que el Tribunal, abans de resoldre senti a les parts i al Ministeri Fiscal per termini comú de 10 dies.

Tampoc resulten d'aplicació les restants normes sobre la competència objectiva (LEC art. 45 a 49), ni s'admetrà declinatòria.

En aquesta matèria ha de tenir-se en compte la Interlocutòria de l'AP de Barcelona de 20 d'abril de 2012 que estableix la **irrecorribilitat de la interlocutòria** que acorda la inhibició conforme a l'article 49 bis.1<sup>13</sup>.

---

<sup>13</sup> PRIMER.- *L'acte del Jutjat de Primera Instància núm. 1 de Sant Boi de Llobregat de 9 de juny de 2011 , pel qual s'acorda la inhibició de les actuacions de divorci en favor del Jutjat d'Instrucció núm. 5 de Rubí de Violència sobre la Dona, per conseqüència de tenir coneixement de l'existència d'actes de violència de gènere, amb declaració de remetre l'actuat, en l'estat en què es trobin, al Jutjat de Violència sobre la Dona, no és susceptible de recurs d'apel·lació. La qüestió relativa a qui dels òrgans judicials ha de conèixer del procés civil, ha de suscitar-se per la via de la qüestió de competència negativa, en el cas que l'òrgan judicial al qual se li remeten les actuacions, per conseqüència de la inhibició produïda, no accepti la seva competència, per no donar-se les pressupostos de l'article 49 bis de la Llei d'Enjudiciament Civil i article 87 ter de la Llei Orgànica del Poder Judicial . L'admissió de la recurribilitat de la interlocutòria d'inhibició del coneixement de les actuacions, per entendre's concurrents els pressupòsits de l'article 49 bis de la Llei d'Enjudiciament Civil , i la resolució pel Tribunal d'apel·lació de la matèria objecte del recurs, suposaria la privació de la qüestió de competència negativa, amb la conseqüència, en el seu cas, d'imposar al Jutjador de Violència sobre la Dona el coneixement del procés matrimonial civil, sense el tràmit de l'acceptació de la seva competència o de combatre'l per plantejar el procediment de competència negativa, la qual cosa constituiria un frau processal que ha d'evitar-se.*

## D.9. Jurisdiccions amb dos JVD o més

El Partit Judicial de Barcelona és l'únic dins de Catalunya amb més de dos JVD. Aquí regeix per normes de repartiment el sistema de l'antecedent familiar més antic pel que a l'hora d'inhibir una causa a aquest partit Judicial caldrà tenir-ho en compte conforme als mitjans abans exposats.

## D.10 Concurrència d'òrgans que treballen en paper amb uns altres en expedient digital

En data d'avui els JVD continuen treballant amb el sistema de gestió TEMIS, mentre que els JF ho fan amb el sistema de gestió EJCAT, amb tot això s'ha conclòs:

\* **com a bona pràctica:** que per als casos d'inhibició del JF al JVD, haurà d'imprimir-se en paper la causa.

\* **com a proposta:** que és del tot necessari que els JVD disposi al més aviat possible del sistema de gestió EJCAT.

## D.11 Especial referència al requeriment que el jutjat de violència sobre la dona ha de dirigir al jutjat de família en el cas de l'art. 49BIS.

Recordar als JVD l'especial importància d'aquest article i que l'obligació legal que han d'efectuar aquest requeriment no és obstacle perquè el jutjat de família pugui inhibir-se.

*“Quan un Jutge de Violència sobre la Dona que estigui coneixent d'una causa penal per violència de gènere tingui coneixement de l'existència d'un procés civil, i verifiqui la concurrència dels requisits del paràgraf tercer de l'article 87 ter de la Llei orgànica del Poder Judicial, requerirà d'inhibició al Tribunal Civil, el qual haurà d'acordar immediatament la seva inhibició i la remissió de les actuacions a l'òrgan requeridor”.*

No obstant això, no pot entendre's que la inhibició realitzada pel JF en favor del JVD sense haver esperat que aquest li requereís d'inhibició sigui una vulneració de norma essencial. En aquest sentit la Interlocutòria de 24 de juliol de 2012 de la secc. 12a de l'AP Barcelona que resol qüestió negativa de competència diu: *“És cert que el Jutjat civil es va precipitar en la seva inhibició, perquè la llei preveu el requeriment del Jutjat de Violència sobre la Dona, però això no pot qualificar-se, ni molt menys, de vulneració de norma essencial -com fa el JVD-, perquè el propi JVD estava ja obligat a fer el requeriment en estar coneixent d'uns fets aparentment delictius per violència sexista del mandat contra la demandant. Hem de negar una vegada més la tesi que els requisits de l'article 87 ter,3r de la LOPJ hagin de donar-se precisament en el moment de la demanda, perquè si fos així mai seria aplicable el propi article 49 bis.2 LEC, que preveu, justament, el cas d'una denúncia posterior a la demanda”.*

## D.12. Problemàtica de la concurrència de diferents professionals de l'advocacia i la procura

Del debat generat en el taller han sorgit les següents consideracions, si bé les normes aplicables en la designació de professionals depenen en gran mesura del partit judicial o àmbit dels Col·legis corresponents:

S'ha valorat molt positivament que els professionals de l'advocacia i la procura que assisteixen a la víctima (en virtut del seu dret a assistència jurídica gratuïta) tinguin **formació especialitzada** no sols en els procediments penals de violència sinó també en els procediments civils de família. S'ha constatat que així ocorre en diferents partits judicials, almenys per a la designa d'advocats i advocades, com és el cas del ICAB-Barcelona.

De la mateixa manera es considera que seria molt convenient que els **professionals** que assisteixen a la víctima, en la mesura que sigui possible, i respectant els diferents tràmits relatius al benefici de justícia gratuïta, **fossin els mateixos tant en el procediment penal com en el procediment civil (ja se segueixi en un JVD com en un JF)**, i que no depengui del torn en què estan inscrits els professionals, atès que la pertinença al torn de violència ja ha d'incorporar l'especialització també en matèria de família.

Referent a això, ha de recordar-se i tenir en compte que la víctima, de conformitat amb l'article 2.g de la Llei 10/96 d'Assistència Jurídica Gratuïta, mentre mantingui aquesta condició, gaudeix del benefici de justícia gratuïta, però en cas que la perdi (per qualsevol de les causes que determinen la perduda de competència del JVD), està subjecta a les normes generals de concessió del benefici, i per tant haurà de tramitar-se el procediment de justícia gratuïta corresponent.

**També es considera convenient que aquesta previsió d'assistència pels mateixos professionals**, quan fos possible, i respectant la tramitació corresponent de justícia gratuïta, **fos aplicable respecte a l'investigat**, en el següent sentit:

--que tinguin la mateixa designa de professionals per al procediment penal i civil (ja sigui en JVD o en el JF).

--que tinguin la mateixa designa de professionals quan l'investigat estigui implicat en diferents causes penals en el JVD respecte de la mateixa unitat familiar.

I es proposa igualment **que s'estengui a les actuacions policials**, especialment perquè la víctima estigui assistida pels mateixos professionals en totes les fases (Bona pràctica que s'ha detectat en alguns partits judicials).

En aquest sentit, la recerca realitzada en el marc del *Observatori Català de la Justícia en Violència Masclista, Anàlisi jurídica dels ordres de protecció a Catalunya donis d'una perspectiva de gènere*, realitzada pel grup Antígona de la UAB, posa en relleu la millora significativa que en la concessió d'ordres de protecció a Catalunya suposa l'assistència lletrada de la víctima en seu policial.

**\* En aquest taller s'ha acordat com a proposta** traslladar específicament aquestes consideracions als Col·legis de l'Advocacia i la Procura de Catalunya als efectes oportuns.

### D.13. Art 49 bis.2

L'escarida redacció de l'apartat 49bis. 2 de la LEC, planteja dubtes pràctics quant a la manera de convocar i celebrar la compareixença:

**Qui ho acorda:** el jutge o jutgessa, i haurà de celebrar-se en les 24 hores següents.

**Davant qui se celebra:** es posa de manifest les diferents pràctiques existents en el fòrum

Hi ha jutjats en què se celebra exclusivament davant el MF.

Hi ha jutjats en què està present també el Jutge o Jutgessa.

Hi ha jutjats en què està present també el LAJ o la LAJ, amb independència de la presència o no del jutge o jutgessa.

**Qui assisteix:**

Conforme a la redacció del precepte, hauran d'assistir les parts, i podran fer-ho amb els seus advocats o advocades.

**\* En aquest taller s'ha acordat com a bona pràctica:** celebració davant el MF, sense que sigui necessària la presència del Jutge i del LAJ i citació de totes dues parts.

### D.14. Supòsits de solapament d'intervenció. Execució de diferents resolucions sobre la mateixa família

Atès que és possible que es donin supòsits en el qual diferents jutjats estiguin donant execució a les seves respectives resolucions sobre el mateix nucli familiar, la comunicació entre els referits òrgans es fa absolutament necessària amb la finalitat d'evitar perjudicis a les parts. La comunicació haurà de ser contínua, posant-se en coneixement recíproc de l'estat de la causa especialment de les resolucions més importants.

### D.15. Elements de millora

**\* En aquest taller s'ha acordat com a proposta** la possibilitat que, en l'àmbit de Catalunya, des del TSJCat i la seccions corresponents de les Audiències Provincials que coneixen de les qüestions de competència entre els JVD i els JF, es posin en coneixement dels òrgans judicials afectats les resolucions més transcendents en aquesta matèria i, en tot cas, aquelles que suposin un canvi de criteri, a través de les corresponents Secretàries de Coordinació o Secretària de Govern, per la via que es consideri més adequada i, en el seu cas, a través de la unitat M:.

## E. Aspectes comuns als jutjats de VIDO i família

Malgrat no ser objecte del taller, la concurrència de competències comunes en dret de família dels JVD i els JF ha posat de manifest alguns aspectes que també hem volgut recollir, si més no de manera tangencial.

### 1. Aportació en la demanda de Pla de parentalitat com a requisit de procedibilitat:

--Necessitat d'aportació encara que no és un requisit de procedibilitat (STSJCat 20/14 de 20 de març)

--Nul·litat d'actuacions si no s'ha aportat en cap moment del procediment (STSJCat 18/17 de 29 de març i 19/14 de 23 de març)

2. Importància d'informar les parts, en un llenguatge accessible i clar, de la **transcendència de determinades mesures**. Especialment, de les prohibicions de sortida i expedició de passaport. Aquestes mesures poden ocasionar problemes pel que els intervinents hauran de conèixer en què consisteixen exactament així com dels passos a seguir en la sol·licitud d'autorització per a viatjar a l'estranger.

3. Importància de resoldre sobre aquest tipus de mesures en el procediment principal, per a **evitar la indeterminació**: és convenient que quedi identificada en el procediment l'adopció d'una mesura cautelar, com la prohibició de sortida, perquè es resolgui en el procediment principal expressament sobre el seu manteniment o el seu cessament.

4. Importància d'una **adequada gestió de l'agenda** per a assegurar que determinades mesures s'adopten en termini, mitjançant la reserva d'espais per a actuacions urgents.

5. Coneixement de tots els serveis i recursos a les famílies: a aquest efecte s'inclou com a **annex I** un mapa bàsic de recursos de la xarxa, proporcionat per Mercè Cartié Julià, coordinadora del EATAF, en format pdf i en format excel, així com un mapa dels recursos de Barcelona ciutat per a dones víctima de violència, com a **annex II**.

6. En el cas d'obtenir-se **accés al SIRAJ** per part dels JF, ha de tenir-se en compte la seva utilitat a l'efecte de localització de les parts.

### MAPA BÀSIC DE RECURSOS DE LA XARXA

<i>Departament</i>	<i>Àmbit</i>	<i>Servei</i>	<i>Descripció</i>	<i>Objectius</i>	<i>Funcions</i>
<b>DEPARTAMENT DE TREBALL, AFERS SOCIALS I FAMÍLIES</b>	<b>Sistema de protecció a la Infància i a l'Adolescència</b>	<b>Direcció General d'Atenció a la Infància i a l'Adolescència (DGAIA)</b>		<p>És l'organisme que promou el benestar de la infància i l'adolescència en alt risc de marginació social, amb l'objectiu de contribuir al seu desenvolupament personal.</p> <p>Exerceix també la protecció i la tutela dels infants i els adolescents desemparats.</p> <p>Les seves prestacions i recursos s'ordenen geogràficament en sis serveis territorials d'atenció a la infància i a l'adolescència, que coincideixen amb els serveis territorials del Departament.</p>	
		<b>Unitat de Detecció i Prevenció del Maltractament Infantil (UDEPMI)</b>	<p>Creada per Acord de Govern 121, de 16 d'octubre, de 2007. Té seu a Barcelona i presta serveis a tot el territori català.</p>	<p>Dóna resposta en relació amb casos de maltractament infantil i/o risc social greu; per mitjà del telèfon Infància Respon (116 111), també gestiona qualsevol incidència d'infants i adolescents sota la tutela de la DGAIA fora d'horari laboral dels Equips Funcionals d'Infància</p>	<ul style="list-style-type: none"> <li>• Atenció immediata per a la protecció dels infants i especialment en els supòsits de maltractament detectats en àmbit sanitari; gestió del Registre Unificat de Maltractament Infantil (RUMI) hospitalari (permet la comunicació i el seguiment dels casos de presumptes MI detectats en tots els hospitals del sistema sanitari català</li> <li>• Activació i/o derivació dels casos als equips especialitzats corresponents (Equips de Valoració del Maltractament Infantil (EVAMI) i Equips d'Atenció a la Infància i a l'Adolescència (EAIA)</li> <li>• Resposta immediata a comunicacions, denúncies i sol·licituds d'informació amb relació a possibles maltractaments infantils</li> <li>• Coordinació directa davant del cas amb les unitats d'altres departaments implicades en la detecció i la intervenció en matèria de maltractaments infantils (xarxa de centres sanitaris, ME, centres educatius i Serveis Socials de primària), així com de l'àmbit judicial i de la Fiscalia Compta també amb bústia genèrica: <a href="mailto:infanciarespon.bsfc@gencat.cat">infanciarespon.bsfc@gencat.cat</a></li> </ul>



## ANNEX 1

<b>DEPARTAMENT DE TREBALL, AFERS SOCIALS I FAMÍLIES</b>	<b>Sistema de protecció a la Infància i a l'Adolescència</b>	<b>Equips de Valoració i Atenció als Maltractaments Infants (EVAMI)</b>	<p>Són equips de valoració de maltractaments infantils detectats en l'àmbit sanitari. Tenen caràcter permanent i estan integrats per un professional de la psicologia i un del treball social.</p>	<p>Assessorar, valorar i informar dels casos de MI o sospita de maltractaments notificats a l'organisme competent des d'hospitals, Centres d'Atenció Primària (CAP) o d'altres centres sanitaris.</p>	<p>Actua en àmbit sanitari, de manera urgent i fora dels horaris laborals ordinaris.</p>
		<b>Equips d'Atenció a la Infància i a l'Adolescència (EAIA)</b>	<p>Els EAIA són serveis especialitzats estan formats per professionals de la psicologia, la pedagogia, el treball social i l'educació social i estan distribuïts per tot el territori de Catalunya.</p>	<p>Reben els casos en situació de desemparament o en risc d'estar-hi que detecten els Serveis Socials Bàsics, les instàncies judicials o policials o la DGAIA.</p>	<ul style="list-style-type: none"> <li>• Fan el diagnòstic, la valoració dels infants i del seu entorn sociofamiliar i proposen les mesures més adequades per a cada cas</li> <li>• Elaboren plans de millora per a l'infant i la seva família, i fan el seguiment i el tractament un cop s'han aplicat les mesures proposades</li> <li>• Assessoren els Serveis Socials Bàsics</li> <li>• Coordinen els altres equips i serveis del seu territori que també intervenen en l'atenció als infants en situació de desemparament</li> </ul>
		<b>Equips Funcionals d'Infància (EFI)</b>	<p>Són les unitats bàsiques de funcionament dels serveis territorials de la DGAIA. A Catalunya hi ha 15 EFI distribuïts entre els diferents serveis territorials i un d'específic per als menors d'origen estranger no-acompanyats.</p>	<p>Gestionen els expedients dels infants i adolescents, les propostes i les mesures que se'n deriven, d'elaborar les dades essencials i de coordinar-se amb els serveis d'infància del seu territori</p>	

DEPARTAMENT DE TREBALL, AFERS SOCIALS I FAMÍLIES	Sistema de protecció a la Infància i a l'Adolescència	<p><b>Servei Tècnic de Punt de Trobada (STPT)</b></p> <p>Recurs destinat a atendre i prevenir, en un lloc neutral i transitori i en presència de personal qualificat, la problemàtica que sorgeix en els processos de conflictivitat familiar i, en concret, en el compliment del règim de visites dels fills establert per als supòsits de divorci dels progenitors o per al supòsit d'exercici de la tutela per part de l'Administració Pública, amb la finalitat d'assegurar la protecció de nens, nenes i adolescents (NNA).</p> <p>Depenen funcionalment de la Secretaria de Famílies, incardinada a la Subdirecció General de Lluita contra la Violència Masclista. Amb tot, molts dels Punts són conveniats amb altres entitats.</p> <p>Regulat pel Decret 357/2011, de 21 de juny.</p> <p>Amb caràcter general, el temps d'utilització és de 12 mesos, prorrogables a 18.</p>	<ul style="list-style-type: none"> <li>• Facilitar la trobada dels NNA amb el progenitor no custodi o amb altres familiars, en un espai adient</li> <li>• Afavorir que les visites o el moment del lliurament i la recollida dels NNA es desenvolupi en un entorn de protecció</li> <li>• Preservar la vinculació dels NNA amb els seus progenitors o altres familiars</li> <li>• Tractar d'evitar la irrupció de la conflictivitat familiar durant les visites o, en cas que es doni, pal·liar-ne les conseqüències</li> </ul>	<p>Les visites poden ser de dos tipus:</p> <ul style="list-style-type: none"> <li>• Servei d'estades: les visites entre els NNA i els seus familiars es desenvolupen a les instal·lacions del STPT, amb supervisió professional i sense la possibilitat de sortir amb els NNA fora del servei. La seva durada màxima és de 2 hores setmanals. Les visites poden ser supervisades o tutelades</li> <li>• Intercanvis: es fa el lliurament i la recollida dels NNA a les dependències del STPT, amb supervisió professional i sense permanència al servei</li> </ul> <p>L'accés al servei es determina al Jutjat o l'Administració, que sol·liciten a la Secretaria de Família l'assignació del STPT més pròxim al domicili dels NNA.</p>
	Famílies amb problemàtica social i risc d'exclusió	<p><b>Servei d'Atenció a les Famílies</b></p> <p>Són serveis especialitzats d'orientació, atenció i assessorament a les famílies adreçats a afavorir el benestar de les famílies amb fills i filles a càrrec i que, sense incorporar teràpies individuals ni grupals, creen espais de consulta, orientació i assessorament a disposició de les famílies per tal de plantejar, resoldre, derivar o oferir recursos a qüestions diverses de comunicació i relació que els afecten l'àmbit familiar. No té desplegament normatiu.</p>	<p>Oferir a les famílies recursos d'assessorament, atenció i orientació que els permetin una criança de qualitat als seus NNA</p>	<ul style="list-style-type: none"> <li>• Oferir un acompanyament i orientació en processos de problemàtica comunicativa i relacional entre els membres de les famílies</li> <li>• Detectar situacions de risc i derivar als recursos adients per resoldre les problemàtiques detectades</li> <li>• Posar a l'abast de les famílies espais de reflexió i intercanvi d'experiències en els processos de criança</li> </ul>
		<p><b>Créixer en família</b></p> <p>Programa que ofereix espais de suport, virtuals i presencials, als pares i les mares interessats a conèixer aspectes que puguin influir de forma positiva en la cura, l'educació i el desenvolupament dels fills, convidant-los a reflexionar i a compartir les seves experiències amb altres famílies.</p> <p>Tallers formatius adreçats a pares i mares sobre com educar en positiu i comunitat virtual de pares, mares i professionals.</p> <p>Depèn de la Secretaria de Família.</p>		

<b>DEPARTAMENT DE TREBALL, AFERS SOCIALS I FAMÍLIES</b>	<b>Famílies amb problemàtica social i risc d'exclusió</b>	<b>Àpats en família</b>	<p>Estratègies per a una alimentació saludable i criança positiva. És un programa d'orientació educativa que ofereix a les famílies eines en la qüestió alimentària des de la perspectiva nutricional, relacional, econòmica basada en els principis de la criança positiva.</p> <p>Depèn de la Secretaria de Família.</p>		
		<b>Servei d'Orientació i Acompanyament a Famílies (SOAF)</b>	<p>És un espai per parlar amb calma i confiança de les relacions familiars. Complementa els Serveis Socials. Distribuït per tot el territori (28 SOAF).</p>	<p>Orienta i ajuda a trobar respostes, per mitjà del guiatge a les famílies per part de professionals. És un espai d'orientació i acompanyament integral a les famílies, per millorar-ne el benestar personal, familiar i social. Enfocat des d'una perspectiva preventiva: detecta i reforça les capacitats i les fortaleces de les famílies, per afavorir relacions familiars saludables i enfortir les habilitats parentals.</p>	<ul style="list-style-type: none"> <li>• Orienta sobre qüestions relacionades amb l'educació dels fills</li> <li>• Dóna suport especialitzat quan hi ha una dificultat o problemàtica específica, relacional o emocional, amb intervenció terapèutica</li> <li>• Promou la participació activa en la comunitat</li> <li>• Orienta, acompanya i connecta amb la xarxa de serveis i recursos del territori</li> </ul>
		<b>Equips Bàsics d'Atenció Primària (EBASP)</b>	<p>Conjunt de serveis adreçats a persones, famílies i grups que presenten dificultats socials de manera temporal o permanent.</p>	<p>Ofereixen suport i ajuda en la cerca de solucions de les diferents problemàtiques presentades, així com treballen en la prevenció de situacions de risc.</p> <p>És el punt d'accés immediat al Sistema Català de Serveis Socials i als programes, serveis i prestacions socials de l'Ajuntament.</p> <p>Aquests serveis es presten per mitjà d'equips multiprofessionals: educadors socials, treballadors socials i psicòlegs</p>	<ul style="list-style-type: none"> <li>• Recepció i anàlisi de les demandes relatives a les necessitats socials de l'àrea corresponent</li> <li>• Informació, orientació i assessorament a persones i famílies</li> <li>• Aplicació de plans de millora de suport a persones i famílies</li> <li>• Detectar i prevenir situacions de risc o d'exclusió social</li> <li>• Tramitació i seguiment de programes i prestacions, quan siguin necessaris</li> <li>• Treball social comunitari</li> <li>• Tramitació de propostes de derivació als serveis socials especialitzats</li> </ul>

<b>DEPARTAMENT DE TREBALL, AFERS SOCIALS I FAMÍLIES</b>	<b>Famílies amb problemàtica social i risc d'exclusió</b>	<b>Serveis socials internacionals</b>	<b>Restablecimiento del Contacto Familiar, Servicio Social Internacional y Reagrupación Familiar</b> <b>Departamento de Estudios e Innovación Social</b> Avda. de la Reina Victoria, 26-28 - 1ª planta – 28003 Madrid - España Tfno: +34 913354506 IP: 20506 Fax: +34 913354560 <a href="http://www.cruzroja.es">www.cruzroja.es</a> / <a href="http://www.cruzroja.tv">www.cruzroja.tv</a> 902 22 22 92 Cada vez más cerca de las personas <b>¡ Cruz Roja Española</b> Creu Roja desenvolupa una labor de mediació internacional en matèria de protecció social i serveis socials. També fa cerca de persones desaparegudes i distribueix missatges a persones que per diverses raons veuen interrompuda la comunicació amb els seus familiars en un altre país.		
		<b>Centre d'Urgències i Emergències Socials de Barcelona</b>	Ofereix un servei d'atenció psicosocial permanent, que atén qualsevol situació d'urgència i emergència social a la ciutat, durant les 24 hores, els 365 dies de l'any.  L'equip està format per psicòlegs, treballadors socials i tècnics, especialitzats en l'atenció en crisi.	Atenció a persones en situació de risc social greu.	<ul style="list-style-type: none"> <li>• Persones grans o infants que pateixen desatenció</li> <li>• Dones víctimes de violència de gènere</li> <li>• Persones que han perdut sobtadament l'allotjament i no disposen de recursos propis per cercar-ne un de nou</li> <li>• Persones sense recursos econòmics que necessiten ajuda per adquirir medicació, alimentació...</li> <li>• Qualsevol altre en què les persones requereixin d'atenció psicosocial immediata</li> </ul>
		<b>Centre de Desenvolupament Infantil i Atenció Primerenca (CDIAP)</b>	Són serveis socials especialitzats, que incideixen en els trastorns del desenvolupament infantil i les situacions de risc que puguin provocar-los.  Regulats per Decret 142/2010, d'11 d'octubre, pel qual s'aprova la Cartera dels Serveis Socials	Ofereixen un conjunt d'actuacions preventives, de detecció, de diagnòstic i d'intervenció terapèutica, de caràcter pluri-disciplinari, des del moment de la concepció fins que l'infant compleix els 6 anys.	Abasta l'etapa prenatal, la postnatal i la petita infància. Intervenien amb l'infant, la família i l'entorn.  Disposen d'especialistes en psicologia clínica, fisioteràpia, logopèdia, treball social, neuropediatria i psicomotricitat. Aquesta diversitat permet atendre qualsevol tipus de trastorn i aconseguir una intervenció global de les necessitats de l'infant i la família.

<b>DEPARTAMENT DE TREBALL, AFERS SOCIALS I FAMÍLIES</b>	<b>Adopció</b>	<b>Institucions Col·laboradores d'integració Familiar (ICIF)</b>	<p>Són entitats sense ànim de lucre, constituïdes legalment, que tenen com a finalitat la protecció dels infants.</p> <p>Reuneixen els requisits previstos i estan acreditades d'acord amb el Decret 337/1995, de 28 de desembre, per desenvolupar les funcions de mediació que els atribueix la llei per integrar els infants en una família.</p>		<ul style="list-style-type: none"> <li>• Estudi, valoració i preparació de les famílies que han sol·licitat l'acolliment d'un infant</li> <li>• Recerca de famílies acollidores per a l'infant proposat</li> <li>• Acoblament de l'infant en la família acollidora mitjançant l'equip especialitzat</li> <li>• Seguiment posterior de l'infant d'acord amb les directrius de l'organisme competent</li> <li>• Formació de les famílies acollidores candidates</li> <li>• Promoció de l'acolliment</li> </ul>
		<b>Servei d'Atenció Postadoptiva</b>	<p>Equip multidisciplinar de professionals de la psicologia, la pedagogia i el treball social, amb experiència en l'àmbit de l'adopció.</p>	<p>Es posa atenció especial en les crisis que puguin aparèixer dins el marc de l'adopció i es proporcionen eines, pautes i suport per afavorir el creixement i el benestar d'aquestes famílies.</p>	<ul style="list-style-type: none"> <li>• Espai de consulta i orientació davant el plantejament de dubtes i dificultats sorgits tant en l'àmbit familiar com individual</li> <li>• Grups de reflexió, debat per a pares i mares en què tractar temes relacionats amb el procés posterior a l'adopció, per potenciar l'intercanvi d'experiències i l'ajuda mútua entre famílies adoptives</li> <li>• Xerrades formatives i jornades de reflexió sobre la realitat de l'adopció</li> <li>• Assessorament a escoles i a professionals que estan en contacte amb famílies adoptives</li> </ul>
		<b>Entitats Col·laboradores d'Adopció Internacional (ECAI)</b>	<p>Són associacions o fundacions legalment constituïdes, sense ànim de lucre que tenen, entre d'altres finalitats, la protecció dels infants. Realitzen funcions de mediació entre les persones sol·licitants d'adopció internacional (AI) i els països d'origen de l'infant.</p>		

<i>Departament</i>	<i>Àmbit</i>	<i>Servei</i>	<i>Descripció</i>	<i>Objectius</i>	<i>Funcions</i>
DEPARTAMENT DE SALUT	Xarxa salut mental	<b>Centre de Salut Mental d'Adults (CSMA)</b>	<p>És un recurs d'atenció especialitzada ambulatoria i de suport a l'atenció primària de salut.</p> <p>Els equips que presten aquesta atenció són multidisciplinaris i estan formats per psiquiatres, psicòlegs, treballadors socials i personal d'infermeria.</p>	Atenció en salut mental a adults.	<ul style="list-style-type: none"> <li>• Informació a la població sobre la salut i la malaltia mental</li> <li>• Assistència mèdica, psicològica, orientació i tractament dels trastorns mentals</li> <li>• Suport i/o tractament psicosocial per a famílies dels malalts afectats</li> <li>• Prevenció de la malaltia mental. Activitats divulgatives, tallers psicoeducatius, assessorament de grups o entitats</li> </ul>
		<b>Centres de Dia</b>	Rehabilitació en el decurs de l'assistència a malaltia mental. Actua d'acord amb el Centre de Salut Mental.	Té cura del restabliment de les habilitats perdudes, d'acoplar l'entorn familiar i comunitari a les possibilitats del pacient. Funciona des de l'any 1984.	
		<b>Unitat alcoholologia Hospital Clínic i Provincial de Barcelona (HCP)</b>	<p>Composta per 5 psiquiatres, 4 psicòlegs, 1 treballadora social i 1 administrativa.</p> <p>Atenció psicològica, hepatològica, medicina interna i laboratori bioquímic de l'alcoholisme.</p>		
		<b>Centre de Salut Mental Infantojuvenil (CSMIJ)</b>	<p>Servei sanitari destinat a donar assistència ambulatoria especialitzada en salut mental a la població infantil i juvenil ( dels 6 als 18 anys).</p> <p>Els equips que presten aquesta atenció són multidisciplinaris i estan formats per psiquiatres, psicòlegs, treballadors socials i personal d'infermeria.</p>	Atenció a la malaltia mental infantil i juvenil.	<ul style="list-style-type: none"> <li>• Diagnòstic, tractament i seguiment dels pacients</li> <li>• Suport a l'atenció primària sanitària per a la detecció i l'assistència dels trastorns mentals</li> <li>• Atenció i orientació a les famílies</li> <li>• Coordinació amb els serveis sanitaris, educatius, socials i judicials per tal de donar una resposta adequada a les característiques de la salut mental en la infància i l'adolescència</li> <li>• Aplicació de diferents programes assistencials: Programa d'atenció als trastorns mentals greus (TMG), Programa d'Atenció als trastorn de la conducta alimentària, Programa Salut i Escola, Programa de Suport a les residències de la DGAIA</li> <li>• Participació en activitats dirigides a la prevenció de la malaltia i desenvolupament de funcions de promoció de la salut mental</li> </ul>
EPARTAMENT DE SALUT	Xarxa salut mental	<b>Centre d'Atenció i Seguiment a les Addiccions (CAS-D)</b>	Tractament de persones amb diferents trastorns de dependència (tractaments lliures de drogues, programes de manteniment amb metadona, programes de manteniment amb antagonistes...)	Tractament drogodependències	<ul style="list-style-type: none"> <li>• Assistència mèdica i psicològica, informació, orientació i tractament de l'alcoholisme i d'altres drogodependències</li> <li>• Suport i/o tractament psicosocial per a les famílies afectades</li> <li>• Coordinació amb altres recursos assistencials</li> <li>• Prevenció de les addiccions i de minimització dels danys: activitats divulgatives, tallers de salut, assessorament de grups i entitats, programa d'intercanvi de xeringues, repartiment gratuït de preservatius...</li> </ul>

DEPARTAMENT DE SALUT	Xarxa salut mental				
		<b>Atenció a la salut de les persones trans</b>	Servei Trànsit de l'ASSIR Esquerra i Unitat d'Identitat de Gènere de l'HCP Barcelona.	Tractament ultidisciplinari i integrat de la transsexualitat o trastorn de la identitat de gènere.	
		<b>Unitats específiques d'abusos sexuals a NNA</b>	<p><u>Unitat Funcional d'Abusos a Menors de l'Hospital Sant Joan de Déu</u>: la primera dedicada a atendre afectats per abús sexual infantil (ASI) creada a Espanya, l'any 1995. Atenen NNA fins als 18 anys i valoren tots els pacients que se sospita que han pogut patir una situació d'aquest tipus per, si es confirma la sospita, ajudar-los a superar aquesta experiència traumàtica. La finalitat de la unitat és donar una resposta mèdica i psicosocial als NNA que han comunicat situacions d'ASI i actuar quan hi ha alguna sospita fonamentada per part dels familiars o dels professionals que en tenen cura. Avalua i diagnostica els NNA i tracta les seqüeles de cada cas. També adolescents que han abusat sexualment d'altres infants.</p> <p><u>Unitat d'Abusos de l'Hospital Germans Trias i Pujol (Badalona)</u>: incorpora un equip de professionals format per dos pediatres, una psicòloga i una treballadora social. Té assessorament en matèria jurídica. Depèn del servei de pediatria de l'hospital.</p>		

<i>Departament</i>	<i>Servei</i>	<i>Descripció</i>	<i>Objectius</i>	
<b>DEPARTAMENT DE JUSTÍCIA</b>	<b>Instituto Nacional de Toxicología y Ciencias Forenses</b>	Òrgan tècnic adscrit al Ministerio de Justicia (MJ), que té per missió auxiliar l'Administració de Justícia i contribuir a la unitat de criteri científic i a la qualitat de la perícia analítica, així com al desenvolupament de les ciències forenses. Té seu a Madrid i el seu àmbit d'actuació s'estén a tot el territori nacional. Hi ha delegació territorial a Barcelona (C/ de la Mercè).		<ul style="list-style-type: none"> <li>• Emetre informes i dictàmens que sol·licitin les autoritats judicials i el Ministeri Fiscal (MF)</li> <li>• Practicar les anàlisis i les investigacions toxicològiques que siguin ordenats per les autoritats judicials, les governatives, el MF i els metges forenses en el curs de les actuacions judicials o en les diligències prèvies d'investigació efectuades pel MF</li> <li>• Realitzar igualment les anàlisis i investigacions interessats per organismes o empreses públiques en qüestions que afectin l'interès general, en els supòsits que es prevegin segons instruccions del MJ</li> <li>• Realitzar les anàlisis i les investigacions sol·licitats per particulars en el curs dels procediments judicials</li> <li>• Difondre els coneixements en matèria toxicològica, contribuir a la prevenció de les intoxicacions i atendre quantes consultes se li formulin sobre aquestes</li> <li>• Actuar com a centre de referència en matèries pròpies de la seva activitat en relació amb els Instituts de Medicina Legal i Ciències Forenses (IMLiCF), així com amb altres organismes nacionals i estrangers</li> <li>• Efectuar estudis de toxicologia i ciències forenses, segons el Pla d'investigació que aprovi el MJ</li> <li>• Col·laborar amb les universitats i les institucions sanitàries en totes aquelles matèries que contribueixin al desenvolupament de la toxicologia i les ciències forenses</li> <li>• Cooperar amb organismes nacionals i internacionals en matèries relatives a la investigació toxicològica, recollint i endreçant quanta informació se li faciliti al respecte</li> </ul>
	<b>Institut de Medicina Legal i Ciències Forenses de Catalunya (IMLiCFC)</b>	Òrgan tècnic al servei de l'AJ, adscrit al Departament de Justícia (DJ) i dependent de la Secretaria de Relacions amb l'Administració de Justícia (SRAJ).	Auxiliar als jutjats, tribunals, fiscalies i oficines del Registre Civil mitjançant la pràctica de proves pericials mèdiques, tant en patologia forense com clíniques i de laboratori, previstes a la normativa vigent de medicina forense	
	<b>Unitats de Valoració Forense Integral de la Violència de Gènere (UVFI)</b>			

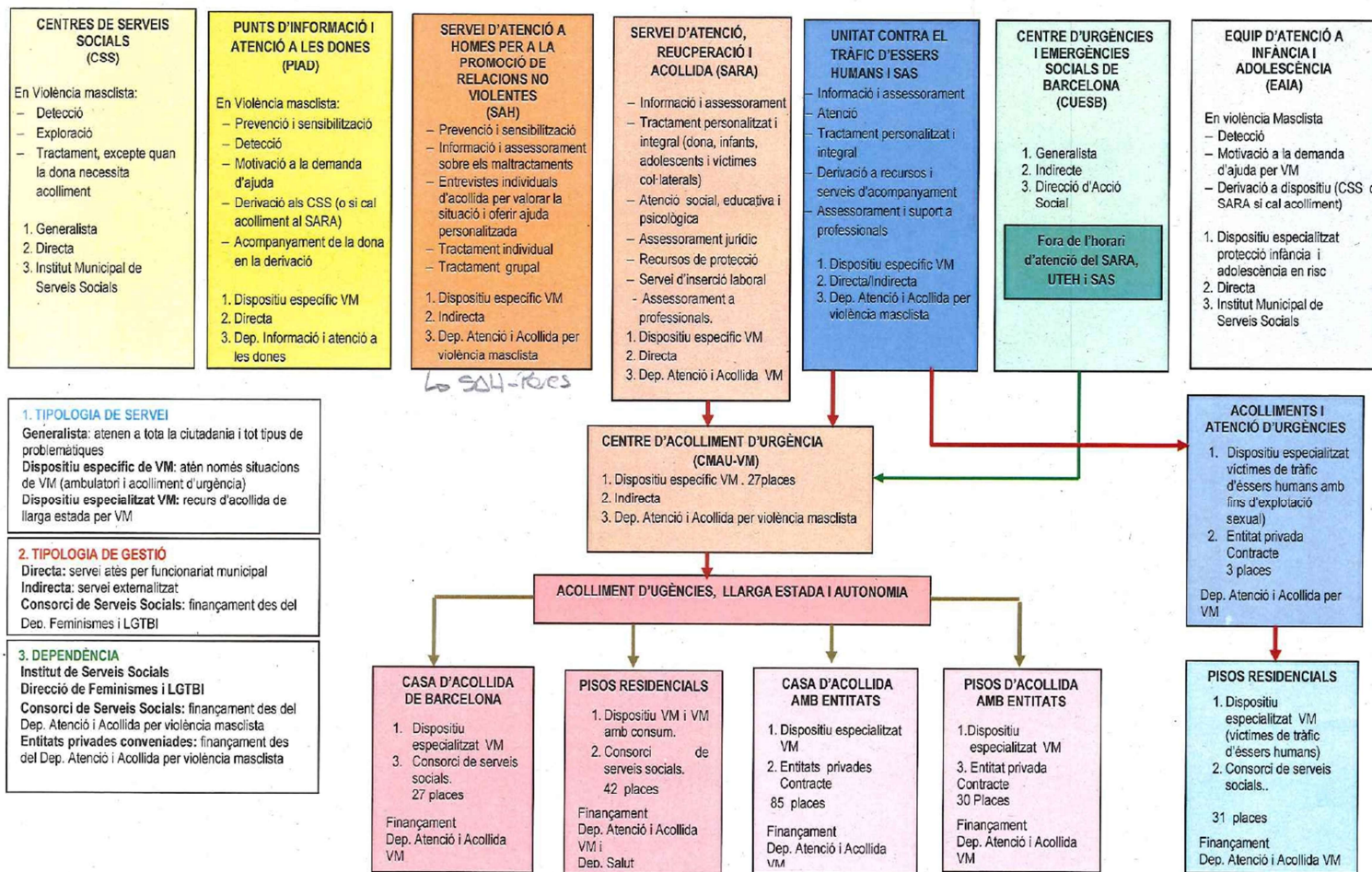


DEPARTAMENT DE JUSTÍCIA	EAT Penal			
	Oficines d'Atenció ala Víctima del Delicte (OAVD)			<ul style="list-style-type: none"> <li>• Promoure els drets de les víctimes i potenciar l'aplicació i el desenvolupament del marc normatiu</li> <li>• Fer de pont entre les víctimes i les instàncies judicials que intervenen en el procés</li> <li>• Prestar una atenció integral que eviti la revictimització, minimitzi les seqüeles i potencii la recuperació psicosocial</li> <li>• Informació i assessorament, suport emocional i atenció psicològica, derivació i coordinació amb recursos de la xarxa comunitària</li> </ul>

DEPARTAMENT DE JUSTÍCIA	Equip d'Assessorament Tècnic en l'Àmbit de Família (EATAF)		Donar resposta a les peticions judicials en matèria civil-família formulades d'ofici, i per usuaris que gaudeixen del dret a justícia gratuïta	
	Servei de Mediació i Assessorament Tècnic de Menors (SMAT)	<p>És el servei que assumeix la gestió derivada de les funcions que la LO 5/2000 assigna als equips tècnics (prescriptiu): la mediació i la reparació; l'assessorament a fiscals i jutges de menors; l'assessorament tècnic sobre mesures cautelars a fiscals i jutges de menors.</p> <p>Es compon de psicòlegs, treballadors socials, educadors socials i mediadors (dins el paradigma de la justícia restaurativa).</p> <p>Pertany a la Direcció General d'Execució Penal a la Comunitat i Justícia Juvenil.</p>	<p>Avaluació de la situació psicològica, educativa, familiar, de l'entorn social i d'altres circumstàncies rellevants, als efectes de l'adopció d'algunes mesures que preveu la llei.</p> <p>Atén joves entre els 14 i els 18 anys com a conseqüència d'haver estat denunciats per la comissió d'un delictes o falta.</p>	<ul style="list-style-type: none"> <li>• Programa d'assessorament tècnic</li> <li>• Programa de mediació</li> </ul>
	Centre de Mediació i Dret Privat de Catalunya (CMDPC)			<ul style="list-style-type: none"> <li>• Conflictes entre familiars</li> <li>• Divorci</li> <li>• Cura de persones grans</li> <li>• Amb els veïns</li> <li>• De convivència ciutadana, social o cultural</li> <li>• Lloguers</li> <li>• Herències...</li> </ul>

<i>Departament</i>	<i>Àmbit</i>	<i>Servei</i>	<i>Descripció</i>	<i>Objectius</i>
<b>DEPARTAMENT D'ENSENYAMENT</b>	<b>Equips d'Atenció Psicopedagògica (EAP)</b>	<p>Són equips d'assessorament i orientació psicopedagògic que donen suport al professorat i als centres educatius en la resposta a la diversitat de l'alumnat i en relació amb els alumnes que presenten necessitats educatives especials, així com a les seves famílies.</p> <p>Formen part dels serveis educatius de zona (SEZ). Els professionals dels equips són docents d'ensenyament secundari amb l'especialitat de psicologia i pedagogia, treballadors socials i fisioterapeutes. Actuen territorialment i sectorialment, atenent tots els centres educatius d'un àmbit territorial (comarcal, municipal o un districte, en el cas de Barcelona).</p> <p>Els destinataris són els centres educatius, els equips directius, el professorat i altres professionals implicats en l'atenció a l'alumnat amb dificultats o amb necessitats educatives especials, l'alumnat i les seves famílies.</p>	<ul style="list-style-type: none"> <li>• Identificar i avaluar les necessitats educatives especials de l'alumnat i fer la proposta d'escolarització, en col·laboració amb els serveis educatius específics, quan s'escaigui</li> <li>• Assessorar el professorat i les famílies en la resposta educativa a l'alumnat amb necessitats educatives especials, en col·laboració amb els docents especialitzats i els serveis educatius específics</li> <li>• Assessorar els equips docents, l'alumnat i les famílies sobre aspectes d'orientació personal, educativa i professional</li> <li>• Donar suport als centres educatius en la millora de l'atenció a la diversitat i la inclusió</li> <li>• Col·laborar conjuntament amb els altres equips del servei educatiu de zona i els específics, per tal de promoure activitats d'intercanvi i de formació del professorat</li> <li>• Col·laborar amb els serveis socials i sanitaris de l'àmbit territorial d'actuació, per tal d'oferir una atenció coordinada als alumnes i les famílies que ho necessitin</li> </ul>	Identificació i avaluació psicopedagògica i/o social de les necessitats educatives especials de l'alumnat.

SERVEIS SOCIALS MUNICIPALS QUE INTERVENEN EN SITUACIONS DE VIOLÈNCIA MASCLISTA A LA CIUTAT DE BARCELONA 2019



CIRCUIT BARCELONA CONTRA LA VIOLÈNCIA MASCLISTA Coordinació interinstitucional

## Dades de la prestació o apartat

Prestació	Servei d'intervenció especialitzada
Garantia de la prestació	Prestació garantida.
Descripció	Serveis que ofereixen atenció integral i recursos en el procés de recuperació i reparació a les dones que han patit o pateixen situació de violència, i també a llurs filles i fills. Així mateix, els esmentats serveis han d'incidir en la prevenció, la sensibilització i la implicació comunitària.
Objecte	Oferir informació, atenció i recuperació a les dones que han estat o estan en processos de violència masclista així com a les seves filles i fills a càrrec i potenciar els programes específics i integrals de prevenció, assistència i reparació.
Funcions	Proporcionar una atenció social i terapèutica especialitzada i continuada en relació al procés de violència viscut. Adequar el model d'intervenció social, legal i terapèutic al procés de les dones que han patit o pateixen violència. Treballar coordinadament amb serveis externs, atenent el procés específic de cadascuna de les dones. Les altres funcions establertes per l'ordenament jurídic vigent.
Tipologia de la prestació	Prestació de servei: servei especialitzat.
Situació de la població destinatària	Dones en procés de recuperació de violència masclista i els seus fills i filles a càrrec.
Edat de la població destinatària	Població en general.
Forma de prestació	Mitjançant intervenció d'equip de professionals.
Perfils professionals	Directora responsable (professional amb titulació universitària, preferentment en l'àmbit de les ciències socials), treballadora social, educadora social, psicòloga, inseridora laboral, advocada.
Ràtios de professionals	Un equip professional per cada establiment format per 1 directora responsable, 2 treballadores socials, 3 psicòlogues, 1 advocada, 1 inseridora laboral i 2 educadores socials.
Estàndards de qualitat	Els que estableixi el Pla de qualitat previst en la llei de serveis socials per a aquesta prestació.
Criteris d'accés - normativa reguladora	Els requisits per accedir a aquest Servei són els següents: a) els establerts en la Llei 5/2008, de 24 d'abril, del dret de les dones a eradicar la violència masclista; b) la resta de requisits d'accés establerts en l'ordenament jurídic vigent.

