



**Grup de treball de la valoració
del risc en víctimes de
violència de gènere:
Jutjats de violència sobre la
dona i Unitats de valoració
forense integral (UVFI)**

AUTORS	2
1. JUSTIFICACIÓ	3
2. MOMENTS PROCESSALS PENALS D'ACTUACIÓ	5
2.1 Inici.....	5
2.2 Resolució d'adopció de l'Ordre de Protecció.....	8
2.3 Fases posteriors del procediment.....	9
3. VALORACIÓ INTEGRAL I ESPECIALITZADA DE LES UVFI	10
4. MOMENTS PROCESSALS CIVILS D'ACTUACIÓ	14
4.1 Intervenció de l'equip d'assessorament tècnic en l'àmbit família (EATAF)	14
4.2 Jutjat de Violència sobre la Dona	15
4.3 Jutjat de Família	16
5. INTERVENCIÓ DEL SERVEI D'ACOMPANYAMENT A LA VÍCTIMA DEL DELICTE (SAVD) EN EL MOMENT DE LA GUÀRDIA	17
6. RECOMANACIONS	18
7. ANNEXOS	21
7.1 Sol·licitud d'intervenció de l'EATAF	21
7.2 Sol·licitud d'intervenció UVFI.....	23
7.3 Sol·licitud d'intervenció EATP.....	24
7.4 Sol·licitud valoració necessitats OAVD.....	25

AUTORS

Coordinadora:

- *Carmen Sánchez- Albornoz Bernabé*, magistrada del Jutjat de Violència sobre la Dona núm. 4 de Barcelona.

Grup de treball:

- *Carlos Pascual Alfaro*, magistrat del Jutjat de Violència sobre la Dona núm. 1 de Barcelona
- *Belén Gallo García*, sotsdirectora de la Divisió de Barcelona Comarques de l'Institut de Medicina Legal i Ciències Forenses de Catalunya.
- *Lídia Serratusell Salvadó*, cap de l'Àrea de Reparació i d'Atenció a la Víctima
- *Mercè Cartié Julia*, Responsable de l'Equip d'Assessorament Tècnic Civil en l'àmbit de família
- *Ruben Sánchez Ruiz*, psicòleg de l'Oficina d'Atenció a la Víctima del Delicte de Barcelona.
- *Ismael Loinaz Calvo*, professor associat de psicologia i criminologia de la Universitat de Barcelona. Membre del Grup d'Estudis Avançats a Violència.

1. JUSTIFICACIÓ

La finalitat del present treball és, en aplicació de la normativa internacional -CEDAW Conveni d'Istanbul, i Instruments del Consell d'Europa- i nacional -L'1/2004 i Pacte d'Estat de 3 d'agost de 2017-, desenvolupar les unitats multidisciplinàries que permetin dotar els jutges, fiscals i lletrats de les eines necessàries per protegir, preveure, donar suport i assolir la recuperació de les víctimes en l'àmbit de la violència sobre la dona.

El mandat del Pacte d'Estat obliga als poders públics a fer efectiu l'article 18.3 en relació amb l'article 51 del Conveni d'Istanbul en matèria de valoració de risc, en totes les fases de la investigació i de l'aplicació de mesures protectores

Aquestes mesures protectores i avaluadores de caràcter integral no s'han de desenvolupar només en el procés penal, sinó que també s'han de considerar en els processos de família. Quan hi ha hagut violència de l'home sobre la dona i tant en relació amb la dona com amb els fills, denunciada o no, s'han de valorar necessàriament en l'àmbit civil els episodis de violència prèvia i les valoracions de risc que s'obtinguin en l'àmbit penal, tant en relació amb la dona com amb els fills, tal com estableix l'article 31 del Conveni d'Istanbul.

Per això és necessari establir la interacció entre les UVFI (Unitats de Valoració Forense Integral) i les diferents fases del procediment, o següents procediments, tants penals com civils.

La finalitat de l'UVFI és proporcionar informes psiquiàtrics o mèdics, psicològics i socials, en totes les fases de la investigació, enjudiciament i execució, així com de valoració de la situació de risc objectiu d'agressió en cada moment processal, per facilitar la tasca de les parts i del jutge en la fixació de les mesures protectores de la dona i fills que s'hagin d'adoptar en cada moment. S'inclou tant la valoració integral del risc com la valoració psicopatològica i la valoració social del grup familiar.

Aquestes mesures civils i penals són un instrument útil i eficaç per prevenir situacions de violència, abusos i maltractaments, així com per a garantir la protecció de la víctima i, en conseqüència, que pugui afavorir el descens del nombre de femicidis.

Per aquest motiu, una valoració integral especialitzada pot facilitar més elements tècnics i una informació rellevant i específica, per tal que els jutges i jutgesses així com el ministeri fiscal, en el moment de valorar l'adopció de les mesures de protecció, disposin d'una informació de qualitat i individualitzada a més de la que s'obté en la presa de declaració de les parts implicades.

Aquesta valoració més holística i integral també ha de permetre fonamentar una obertura del procediment per diligències prèvies (vinculades a un delictes de maltractament habitual), continuar amb el procediment com a judici ràpid o per contra l'arxiu provisional del procediment.

Tot i amb això cal tenir en compte que una cosa és la valoració del risc i l'altra la intervenció judicial. Una persona pot arribar a judici per unes amenaces que acabin per no provar-se i l'informe i la valoració de risc feta per l'UVFI o per la policia es consideri de nivell de risc alt (per tot el que hagi acumulat en la història del cas i que no siguin objecte de valoració judicial actual).

2. MOMENTS PROCESSALS PENALS D'ACTUACIÓ

2.1 Inici

L'objectiu de la intervenció de les UVFI en un moment inicial d'abordatge del procés penal es cényeix a la valoració dels intervinents per a la Unitat Forense per tal d'establir una predicció del risc, tot això amb la finalitat de facilitar al Jutge, al Ministeri Fiscal i a les parts una imatge el més aproximada possible a la situació real existent en la parella i el grup familiar, que permetrà als intervinents sol·licitar i adoptar, en el seu cas, les mesures de protecció que resultin necessàries, disminuint així de forma essencial les possibilitats de desprotecció i futures agressions.

Tanmateix, la complexitat d'aquest estudi -que inclou diferents proves, entrevistes i fins i tot recopilació d'informació i documental- fa inviable que, en ocasions, el mateix pugui efectuar-se dins del servei de guàrdia.

El mecanisme de funcionament ve restringit per la limitació temporal de la guàrdia, la necessitat immediata de resolució i la durada temporal d'elaboració dels informes definitius, que superen el temps legalment concedit per resoldre sobre les mesures de protecció.

Per l'esmentat motiu, es distingeixen dos moments processals diferents: jutjat de guàrdia i actuació posterior en fase d'instrucció.

2.1.1. Inici en la guàrdia del Jutjat

En l'atestat policial hauria d'incloure, o al menys que fos accessible al jutge o jutgessa de VIDO i al professional de l'UVFI que estigués a la guàrdia, l'informe de valoració de risc emès pel cos policial així com els protocols establerts amb la víctima, i altres proves documentals. Així s'observa que normalment s'adjunten documents innecessaris – oficis d'atenció a la víctima, direccions, etc- que compliquen el maneig de les causes i que només haurien de lliurar-se a les perjudicades.

El cos policial de Mossos d'Esquadra realitzen una valoració actuarial que ha de servir de fonament al Jutge de Violència sobre la Dona i a les UVFI per iniciar el seu treball, i per això ha d'existir una interacció entre les actuacions de valoració d'aquest Cos Policial i les Unitats Forenses en totes les fases del procés.

En les **diligències processals**, el jutge o jutgessa i el Ministeri Fiscal, se sol·liciti o no ordre de protecció, hauran d'efectuar una valoració dels fets i dels seus antecedents policials i penals, doncs l'ordre de protecció i les mesures protectores poden adoptar-se d'ofici.

Què ha **d'explorar** l'UVFI en el moment de la guàrdia del Jutjat de Violència sobre la Dona?

Han de proporcionar una foto fixa del moment en el que estan els implicats i a partir dels ítems analitzats aportar informació sobre les probabilitats de noves agressions. Es tracta d'una valoració de fets actuals amb perspectiva futura i que es poden fer tant:

- Si és un únic episodi de violència (judici ràpid) o un procés de maltractament continuat (violència habitual, assetjament...Diligències Prèvies)
- Si és un conflicte simètric a nivell civil o es tracta d'una situació de desigualtat i abús de poder dins la relació sentimental /afectiva anàloga.

A partir d'aquí, el jutjat haurà de decidir si inicia o no la investigació dels fets: citar testimonis, sol·licitar l'exploració de la situació familiar, pericial de l'investigat, pericial de la víctima... En funció dels diferents supòsits que es poden donar:

- Víctima no denuncia i no demana cap mesura cautelar:

Per al supòsit que no es demani ordre de protecció, i no es vulgui denunciar, però es tracti d'una agressió important, reiterada o que per qualsevol altra raó es valori com a perillosa per a la víctima, es pot avisar als serveis socials i, si existeixen menors, a la DGAIA i a la Fiscalia. En aquests casos s'haurà d'informar la perjudicada que no se li pot protegir sense la seva col·laboració i que l'agressió pot reiterar-se, etc.

En igual forma s'haurà d'alertar els Mossos d'Esquadra de l'existència d'un potencial perill, l'abast del qual no pot fixar-se, a efectes de noves denúncies o intervencions policials de qualsevol naturalesa.

- Amb denúncia i sense petició d'ordre de protecció:

Es pot actuar com en el supòsit d'inexistència de denúncia i de petició d'ordre de protecció. Es probable que la dona desisteixi del procediment, el que faria aconsellable la seva vinculació a serveis especials de *violència masculista si es valora la seva necessitat, prèvia valoració de l'Oficina d'Atenció a la Víctima*

del Delicte (OAVD) o del Servei d'Acompanyament a la Víctima del Delicte (SAVD), si ha fet l'atenció en el moment de la guàrdia.

- Amb denúncia i petició d'ordre de protecció.

Aquí es pot arribar a identificar dos supòsits concrets d'actuació segons existeixin o no fills menors comuns.

- Parella sense fills menors

En aquests casos s'ha de partir de la valoració efectuada per ME i l'informe del metge/essa forense elaborat en el moment del Jutjat de Guàrdia, segons l'establert en aquest protocol.

La valoració que s'efectuï pot ser:

- ✓ Definitiva. En no haver-se detectat risc o bé la víctima no presenta lesions físiques d'entitat o lesions psicopatològiques, si no es precis estudi en profunditat.
- ✓ Provisional. Derivant a les parts per ser valorada per la Unitat de Valoració Forense Integral i en espera d'informe integral definitiu, que s'evacuarà en el termini fixat

- Parella amb fills menors

En aquests casos, i atès que l'ordre de protecció exigirà un pronunciament sobre la situació del grup familiar per part del Jutge de Violència, serà essencial recopilar informació de Serveis Socials i DGAIA si hi ha actuacions respecte als menors.

Per a la valoració no només s'atendrà a la ja efectuada per ME i l'informe de la Unitat Forense de guàrdia, segons l'establert en aquest protocol en l'apartat corresponent, sinó que la valoració s'haurà d'estendre a la situació psicosocial del grup familiar, al ser necessari ponderar el risc i l'impacte psicològic per als menors, i l'existència d'una situació de risc directa per agressió o indirecta per utilització dels menors com a mecanisme de revenja o violència dirigit a la mare.

En aquests casos i mentre s'adopten les mesures civils definitives que s'hagin fixat en terminis que no superen el temps de desvinculació del

menor de la figura paterna, seria adient i necessari poder establir visites en un Punt de Trobada o bé amb supervisió de l'organisme competent en la matèria per poder atendre aquests casos en un primer moment (o adoptar la suspensió temporal de les visites respecte del pare -investigat en aquells casos valorats d'alt risc) i després, si fos precís, continuar en el lloc que correspongui.

2.1.2. Inici amb atestat que ingressa per repartiment

En aquests casos o bé no existirà petició d'ordre de protecció o, en el seu defecte, si existeix, no haurà pogut practicar-se per falta de localització de l'investigat.

Pot ocórrer que es remeti des del Jutjat de Guàrdia per antecedents, i és possible que arribi amb mesures, però -tret de la presó provisional o una crida i cerca-normalment no s'haurà adoptat cap mesura.

Tanmateix, si la víctima era localitzable per als Mossos d'Esquadra, l'atestat pot contenir un informe policial de valoració de risc.

Si no hi hagués valoració de risc i fos necessària, es podrà interessar una valoració urgent, en iguals termes que al Jutjat de Guàrdia, que podrà elaborar-se el mateix dia amb caràcter definitiu o bé amb caràcter provisional per ser necessaris un informe definitiu i una compareixença, en el seu cas, posterior, actuant-se com si es fos al Jutjat de Guàrdia.

2.2 Resolució d'adopció de l'Ordre de Protecció

2.2.1 Valoració en la guàrdia del Jutjat

Es detecten dues situacions diferents:

A) Que la Unitat Forense, segons les circumstàncies del cas, pugui emetre un informe que inclogui tots els extrems necessaris per resoldre sobre la situació de risc, sense necessitat de valoracions posteriors.

La seva aplicació predominarà en els casos en els quals no hi ha menors, ni s'observen patologies o addiccions, de tal manera que la resolució sobre l'ordre de protecció no necessita informes posteriors.

El Jutge de guàrdia podrà resoldre valorant totes les diligències d'investigació practicades, inclosos els informes de valoració que s'aportin per la Unitat Forense.

B) Impossibilitat d'emetre per les Unitats Forenses un informe definitiu que permeti abordar tota la problemàtica i hagi de ser complementat per proves i valoració psicosocials.

Si no és possible adoptar una decisió definitiva, haurà de ponderar-se la concessió d'ordre de protecció de caràcter provisional i la seva revisió en el termini més curt possible i una vegada es tingui l'informe definitiu, per establir llavors una mesura més ajustada a la situació i que garanteixi efectivament la valoració de risc. En aquest supòsit, s'haurà de fixar nova compareixença de l'article 544 ter, que no exigeix la presència de la víctima, encara que sí la de l'investigat, i en vista dels informes de les UVFI ja finalitzats, les parts podran modificar o reiterar-se en les seves motivacions i peticions i el Jutge resoldre, fixant mesures de protecció més ajustades a aquell moment de la relació de la parella.

2.3 Fases posteriors del procediment

En qualsevol moment de la tramitació de la causa, i en qualsevol de les seves fases, es podrà interessar de les UVFI l'actualització de les mesures cautelars, que participen d'una naturalesa provisional i protectora, en aquest cas de la víctima i víctimes de la violència.

3. VALORACIÓ INTEGRAL I ESPECIALITZADA DE LES UVFI

La primera qüestió respecte a les UVFI és determinar els elements que s'han **de valorar de forma integral i especialitzada**, tals com:

a) La valoració del **risc** per a la **víctima** de violència masclista: s'ha de valorar si hi ha alta o baixa probabilitat que és produeixin les situacions següents:

- Una agressió física, psíquica i/o sexual o fins i tot un feminicidi
- Represa de la relació de maltractaments.
- No voluntat de continuar amb el procediment (acollir-se al seu dret a no declarar, retirar-se com acusació particular...)

RISC Per a la víctima de violència masclista	-Probabilitat de tornar a patir una agressió física i/o sexual. -Probabilitat de tornar a reiniciar la relació de maltractaments o la convivència amb l'agressor denunciat. -Probabilitat de patir un feminicidi. -Probabilitat de retirar-se com acusació particular, no demanar protecció... desistiment del procediment.
---	--

NECESSITATS	-Socials: Suport a nivell d'inserció laboral, habitatge, suport econòmic... -Jurídiques: Necessitat de rebre o disposar de defensa jurídica. -Psicològiques: Necessitat de rebre atenció psicològica. -Mèdiques: Necessitat de rebre atenció mèdica general i/o especialitzada
--------------------	---

b) La valoració del risc que **l'agressor** masclista genera: s'ha de valorar si hi ha alta o baixa probabilitat que es produeixin, per part de l'agressor, les situacions següents:

- Reincidència en l'agressió física a la víctima
- Agressió física/psíquica cap als fills o filles
- Agressió física/psíquica cap a una nova víctima (altres familiars, futures parelles)
- Trencament de l'ordre de protecció

RISC	/ -Probabilitat que torni a agredir a la mateixa víctima de
-------------	---

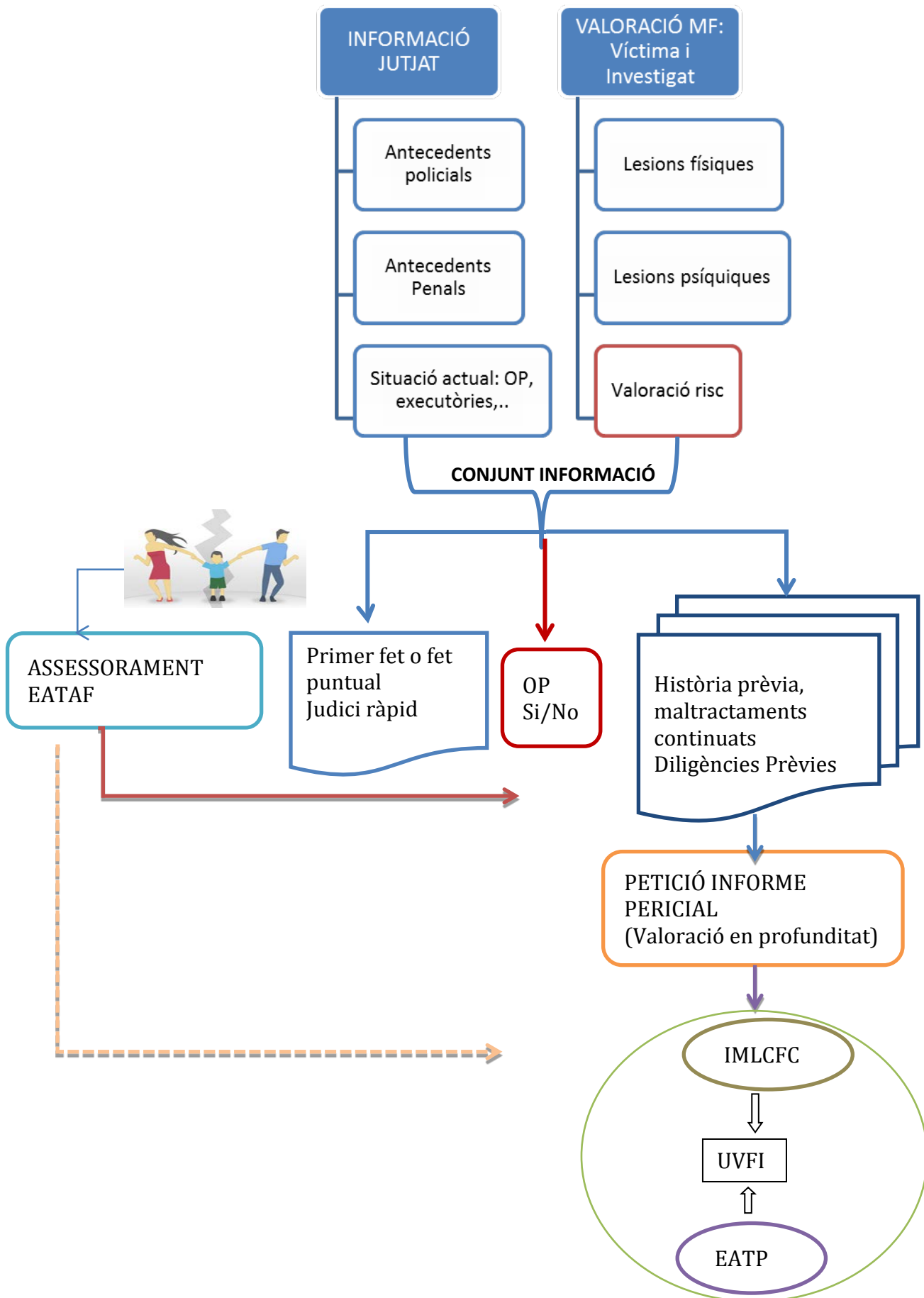
PERILLOSITAT De l'investigat maltractaments que l'ha denunciat.
-Probabilitat que agredeixi als fills o filles.
-Probabilitat d'agredir a una nova víctima.
-Probabilitat de trencar l'ordre de protecció.

NECESSITATS -Socials: Suport a nivell d'inserció laboral, habitatge, suport econòmic...
-Jurídiques: Necessitat de rebre o disposar de defensa jurídica.
-Psicològiques/psicopatològiques:
Necessitat de rebre atenció psicològica.
Voluntat o motivació per rebre tractament psicològic i/o psiquiàtric.

En quins moments processals haurà d'intervenir l'UVFI, tenint en compte tot l'explicat anteriorment, i tal i com és detalla en el quadre següent:

A partir dels elements explorats i la primera valoració per part del/de la Metge/essa Forense (que recull l'abast de les lesions físiques, psíquiques i la valoració de risc urgent, si escau), es determina si és un fet puntual o no, i si cal continuar amb el procediment, així com si s'ha d'adoptar unes primeres mesures cautelars.

Si s'ha de continuar amb el procediment o bé és necessari disposar de més informació, s'oficiaria a l'IMLCF per tal que s'activi la Unitat de Valoració Forense Integral (tal i com està disposada ara segons la Instrucció 2/2009 del Departament de Justícia).



➤ *Fase d'Investigació*

Si el Jutge de Violència considera que la situació s'ha modificat, o bé que existeixen nous fets que modifiquen la situació ponderada en un inici o de les diligències d'investigació i en especial pericials que s'acordin es derivi la necessitat d'efectuar valoració de risc o l'actuació de les UVFI, encara que inicialment no s'hagués considerat precisa la seva elaboració, pot interessar que es realitzin aquests informes, bé a instàncies de les parts o fins i tot d'ofici. En aquests supòsits, també pot interessar-se per les parts o bé convocar-se d'ofici la compareixença de l'article 544 ter LeCrim.

➤ *Fase d'enjudiciament*

En aquest cas el tribunal sentenciador ve limitat pel principi acusatori i per la seva necessitat d'imparcialitat, però això no impedeix que el Ministeri Fiscal o les acusacions, en cas de considerar-ho degudament justificat, puguin demanar, abans del judici, informació sobre si s'ha modificat la situació de risc existent i que fos valorat en un inici.

De tota manera, durant l'enjudiciament i a efectes de dictar sentència, l'informe de les UVFI participa de la naturalesa dels informes pericials elaborats per Metges Forenses, Psicòlegs Forenses i Treballadors Socials, amb un esquema diferent i que pondera indicadors de reiteració delictiva obtinguts de proves psicomètriques, informes psicopatològics i informes socials del grup familiar.

➤ *Fase d'Execució*

El Jutge d'Execució i el Jutge de Vigilància Penitenciària podran en qualsevol moment dirigir-se a la UVFI o bé a l'Equip d'Assessorament Tècnic Penal (en funció de si es vol un informe integral o només un informe de la persona penada) *per a la valoració de les condicions personals, psicològiques i socials del penat i/o del grup familiar, principalment perquè facin una proposta a l'òrgan judicial en relació a les condicions i obligacions per aplicar una suspensió de la pena privativa de llibertat, que millor s'ajustin al perfil de la persona penada.* Continuen sent útils els informes ja elaborats, respecte als quals cap obstacle hi ha perquè puguin ser actualitzats, i informes sobre l'evolució de la situació des de l'inici o predicció de la reinserció.

4. MOMENTS PROCESSALS CIVILS D'ACTUACIÓ

El procés civil, en els suposats en els que existeixi violència sobre la dona i que lògicament transcendeix al grup familiar, pot no arribar al Jutjat de Violència ja que, en determinades circumstàncies, aquesta violència es resol directament als Jutjats de Família.

En tot cas, les UVFI tenen per objecte proporcionar al Jutge que actuï en cada moment i en cada àmbit jurisdiccional – civil o penal-, quan es tracta de determinar la separació, el divorci o la guarda i custòdia dels menors, les informacions que sobre els membres del grup familiar siguin precises.

4.1 Intervenció de l'equip d'assessorament tècnic en l'àmbit família (EATAF)

L'Equip d'Assessorament Tècnic en l'Àmbit de Família (EATAF) s'incorpora en la valoració en el moment en què, des de la instància judicial, és dirimeix sobre assumptes que afectin famílies amb infants i/o adolescents i que suposen el trencament de la convivència familiar per raó de violència i per tant, cal valorar les mesures civils a prendre, atesa aquesta circumstància.

La decisió de regular o no un règim de visites paternofamiliar es fa complex quan existeix dubte judicial sobre:

- ❖ Risc per a l'infant i/o adolescent de patir violència en qualsevol de les seves manifestacions i l'impacte que d'això se'n pugui derivar:
 - Observador i/o oient
 - Agressió directa
 - Instrumentalització (ús de l'infant com a instrument, en el sentit de convertir-lo en informador i/o confident per obtenir informació de la mare víctima per part de l'investigat)
- ❖ O bé danys ja verificats que cursin amb correlats simptomàtics i que poden comprometre en major mesura la salut mental d'aquell infant i/o adolescent.

En aquesta casuística, l'EATAF pot actuar **de forma preferent i urgent (que no immediata)** per fer aquesta valoració i per assessorar la instància judicial sobre aquesta qüestió (atorgar o suspendre el règim de visites).

Per tal de poder fer aquesta valoració és necessària la intervenció amb els dos progenitors, per mitjà d'una entrevista amb cadascun d'ells. El temps de resposta per emetre l'informe queda establert en **30 dies**.

A banda dels riscos i/o danys existents abans esmentats, l'avaluació que l'EATAF fa quant a valorar la pertinència d'establir o no un règim de visites també té en compte:

- La consolidació del vincle afectiu de l'infant i/o l'adolescent amb els seus progenitors
- El perfil de competència parental:
 - Coneixement suficient de les necessitats filials per part dels progenitors i capacitat per cobrir-les
 - Possibilitat dels progenitors d'empatitzar i adaptar-se a les necessitats filials
 - Capacitat per proporcionar seguretat física, suport emocional i interès i habilitat per poder interaccionar regularment amb el fill
- Motivació subjacent a la sol·licitud de regulació d'un règim de visites
- Possibilitat d'acompanyament al fill per part de la figura custòdia
- Interferències parentals
- Tipus de conflictiva present, evolució i durada

Si, a més d'aquesta intervenció d'auxili, és precisa assessorament sobre altres aspectes (modalitat del règim de visites, valoració de la seva evolució, règim de guarda, altres...), el termini del programa ha de ser suficient, per tal d'articular una intervenció amb la metodologia de l'EATAF per donar resposta a la petició judicial. En aquests casos, el termini de resposta és de **3 mesos**, tal com ha quedat establert al nostre marc administratiu intern i protocols d'actuació.

4.2 Jutjat de Violència sobre la Dona

Quan els processos civils estiguin vinculats a situacions prèvies de violències sobre la dona, segons el que estableix l'article 87 ter LOPJ, serà competent el Jutge de Violència per resoldre els procediments de família del grup corresponent.

En aquests casos, tant el Jutge Civil de Violència, com posteriorment l'Audiència Provincial i el Tribunal de Cassació, hauran de disposar de tota la informació

aportada a la causa penal ja que, d'acord amb el que estableix l'article 31 del Conveni d'Istanbul, estan obligats a que en la resolució de "els drets de custòdia i visita relatius als fills, es tinguin en compte els incidents de violència" i "que l'exercici de cap dret de visita o custòdia no posi en perill els drets i la seguretat de la víctima i dels nens."

Per això, aquests òrgans de decisió judicial hauran de comptar amb la informació penal que sigui precisa, bé perquè estigui unida a la causa, mitjançant peces separades o, en el seu defecte, perquè resulti possible consultar per via informàtica la situació penal existent.

En igual mesura, entenc que els informes ja elaborats per les UVFI en la causa penal hauran de ser incorporats a la causa civil, fins i tot d'ofici, així com testimoni de les mesures cautelars adoptades i sentències que en el seu cas es dictin, amb inclusió, si fos necessari, del sistema de compliment de la pena.

Així doncs, el Jutjat de Violència Civil ha de poder gestionar les dades que tingui el Jutge de Violència Penal, i l'Audiència Provincial o, en el seu cas, el Tribunal de Cassació, també hauran de poder consultar els esmentats informes i dades penals, única manera de donar compliment al contingut de l'article 31 del Conveni d'Istanbul.

En tot cas, el Jutge de Violència Civil podrà en igual forma adreçar-se a les UVFI perquè es procedeixi a l'elaboració d'aquests informes.

4.3 Jutjat de Família

En el supòsit que el Jutge Civil o el Ministeri Fiscal detectin situacions de conflicte en les quals hi pogués haver un risc per als fills o bé per a la dona, podran interessar de l'UVFI l'elaboració dels informes corresponents, que comportaran una valoració el més exhaustiva possible del grup familiar per la Unitat Forense si fos menester i un estudi psicosocial que permeti establir la situació real del grup familiar.

Aquests informes que podran ser consultats i actualitzats en cada fase processal civil posterior.

5. INTERVENCIÓ DEL SERVEI D'ACOMPANYAMENT A LA VÍCTIMA DEL DELICTE (SAVD) EN EL MOMENT DE LA GUÀRDIA.

Per tal de reduir l'impacte de la victimització secundària que es genera en la compareixença del jutjat de violència sobre la dona és important l'oferiment d'una atenció especialitzada per part del Servei d'Acompanyament a la Víctima del Delicte (SAVD) tant abans, com durant i després de la compareixença. Una bona atenció a la dona en situació de violència augmenta el seu rol actiu per trobar una sortida a la violència, augmenta la probabilitat de la seva continuació com a acusació particular en el procediment judicial, i també augmenta la qualitat de la seva declaració com a testimoni i perjudicada.

Per dur a terme aquesta atenció i no revictimitzar més a la víctima, és necessari que es faciliti als i les professionals del SAVD l'accés a l'atestat policial, per tota la informació que conté, i així poder adequar la intervenció d'aquests professionals a la situació concreta que es presenta.

És molt important que la dona en situació de violència masclista disposi en el moment de la compareixença de tota la informació necessària respecte els seus propis drets i sobre el procediment judicial en tota la seva globalitat (de la mateixa manera que es garanteixen tots els drets dels investigats).

A partir d'aquesta atenció i la posterior avaluació de les necessitats de la víctima, es deriva a l'OAVD o als recursos especialitzats més adients.

6. RECOMANACIONS

- 1) Especialització de tots els operadors que intervenen en Violència sobre la Dona sense cursos previs de formació i posterior formació continuada de caràcter obligatori.
- 2) Especialització de tots els tipus de Jutjats i Tribunals que intervenen en matèria de Violència sobre la Dona. Així, no només han d'existir Jutjats de Violència, sinó Jutjats Penals, Seccions d'Audiència especialitzades, Jutjats d'Executòries i de Vigilància Penitenciària, etc.
- 3) Per a un millor coneixement de la violència total exercida, sobre els procediments que afectin a una mateixa parella o grup familiar haurà de conèixer un únic jutjat o tribunal, únic sistema que permet un coneixement integral de la violència exercida i les seves conseqüències, i això tant respecte a processos penals com civils, i aplicable en totes les fases del procediment.

En el moment de l'enjudiciament, el Jutjat o secció de l'Audiència especialitzada- en cas d'haver-hi més d'una- que hagi iniciat el coneixement de la primera causa, assumirà el coneixement de les posteriors que vingui determinat pels subjectes del procediment- víctima i agressor. En igual sentit s'actuarà en Executòria, havent de conèixer un únic jutjat de les execucions que es generin, i en matèria de Vigilància Penitenciària, en cas de canvi de centre penitenciari que comporti canvi de Jutjat de Vigilància Penitenciària, l'expedient acumulat des de l'inici hauria de traslladar-se amb l'intern.

- 4) Considerar als menors víctimes directes de la violència, per haver estat agredits o sofert danys psicològics, o bé víctimes indirectes i necessitades de protecció i assistència, quan conviuen en aquest grup familiar, per aplicació de l'article 18.3 del Conveni d'Istanbul, donant un enfocament integrat a la violència en el si familiar o de convivència amb estructura de noves famílies. **En conseqüència, establir la competència inicial dels Jutjats de Violència sobre la Dona per conèixer de les agressions dels menors pel pare.**
- 5) Establir mecanismes informàtics perquè tots els Jutjats o Tribunals- Civils/Penals/Violència- que intervenen en procediments amb violència, puguin accedir als procediments penals existents en la parella i grup familiar, i

puguin utilitzar les eines que s'articulin per obtenir informes actualitzats de les UVFI.


- 6) Dotar de personal suficient les UVFI per a possibilitar que desenvolupin la seva tasca el millor possible.
- 7) Consensuar els tipus d'entrevistes, proves i metodologies de tots els professionals de les diferents disciplines que conformessin les UVFI, amb l'objectiu d'unificar criteris i evitar la revictimització.
- 8) Establir reunions periòdiques des dels caps del personal que intervenen en les UVFIs per tal de fer un seguiment sobre el seu desplegament i funcionament
- 9) En línia amb el punt anterior, actuar sempre sota el principi d'intervenció mínima necessària i per tant establir uns canals de coordinació i transmissió de la informació eficaços i eficients.
- 10) Els jutjats de violència sobre la dona i els fiscals especialitzats han d'esgotar la investigació. De la mateixa manera la policia judicial, en la investigació dels fets, han de practicar totes les diligències policials en profunditat durant la instrucció per tal d'aconseguir més proves i més testimonis de la violència exercida contra la dona i/o fills/filles, per així reduir el nombre de femicidis anuals (El 50% de les dones assassinades havien denunciat durant el 2017), com també reduir el 50% de sobreseïments i 50% d'absolucions en aquest tipus de casos.
- 11) Motivar una modificació de la LeCrim a nivell processal que faciliti la intervenció d'equips especialitzats i les UVFI des del primer moment a la guàrdia dels Jutjats de Violència sobre la dona. *(símil amb la legislació i procediment de menors infractors i la relació entre SMAT i Fiscalia de Menors).*
- 12) Potenciar un model sistèmic, unitari i amb perspectiva de gènere dels Punts de Trobada.
- 13) Tenir en compte i motivar l'estudi de les competències parentals en els investigats i la relació amb l'exercici de la violència masclista dins l'àmbit familiar.

- 14) Generalitzar la formació en matèria d'avaluació del risc de violència a les parts implicades en aquests procediments, no només als actors que executen la valoració (UVFI) sinó també als destinataris dels informes que han de conèixer la metodologia, el seu funcionament i les seves limitacions.

Barcelona, 12 setembre de 2018.

7. ANNEXOS

7.1 Sol·licitud d'intervenció de l'EATAF

 Generalitat de Catalunya
Departament de Justícia
**Secretaria de Relacions
amb l'Administració de Justícia**

SOL·LICITUDS D'INTERVENCIÓ DE L'EATAF competències de l'equip, dades que cal remarcar en les sol·licituds i formulari
L'Equip d'assessorament tècnic de família (EATAF) <ul style="list-style-type: none">Està format per professionals de la psicologia i el treball social especialitzats en l'àmbit judicial i en el treball amb famílies.Aquest Equip treballa per als jutjats de primera instància, de família i de violència sobre la dona d'arreu de Catalunya en els casos en què hi ha un conflicte familiar amb menors implicats.
Competències de l'EATAF <p>L'EATAF elabora dictàmens psicosocials, psicològics i/o socials sobre :</p> <ul style="list-style-type: none">➤ Valoracions al voltant de la guarda i custòdia➤ Assessorament respecte del règim de visites➤ Relacions parentofilials➤ Seguiment de relacions familiars➤ Capacitat educativa i protectora <p>Si la sol·licitud no té per objecte aquest àmbit competencial, l'EATAF no li podrà donar resposta</p>
Terminis de resposta de l'EATAF <p>Actualment i degut a l'alta demanda d'assessorament que està rebent l'Equip i a la disponibilitat d'efectius en actiu que integren la plantilla, els terminis de resposta són superiors als habituals i es situen entre 4 i 6 mesos.</p>
Dades de la sol·licitud que cal remarcar <ul style="list-style-type: none">Objecte del dictamen : cal delimitar clarament el contingut de la petició, d'acord amb les particularitats concretes de l'expedient que originen la decisió de sol·licitar informe a l'EATAFPrioritat de la sol·licitud : Si considereu que el termini de resposta ha de ser inferior a l'actual, cal indicar motivadament la seva prioritatJustícia gratuïta o petició d'ofici (del jutjat o fiscalia): només s'informaran les peticions on la part tingui reconegut el dret a la justícia gratuïta, o bé a sol·licitud de la fiscalia o del jutjat d'ofici.Documentació adjunta: escrit de demanda i de resposta, mesures vigents, informesObservacions : incloure tota aquella informació que considereu d'utilitat per portar a terme la intervenció, clarificar la petició i altres elements que considereu rellevants
Moment de la petició <p>Per tal de poder donar tràmit a les peticions, és necessari que:</p> <ul style="list-style-type: none">Les parts hagin estat citades a termini amb resultat positiuQue cap part hagi estat declarada en rebel·lia processalQue, en cas d'haver enviat petició per a la realització d'una mediació familiar, aquesta no hagi prosperat en el moment de sol·licitar la intervenció de l'EATAF
Formulari de sol·licitud <p>S'ha elaborat un formulari específic per demanar la intervenció de l'EATAF, la qual cosa permetrà donar millora resposta a les peticions: es clarifica la petició , s'identifica la documentació i es prioritza la seva realització.</p> <p>D'altra banda aquest instrument ens permet disposar de dades per analitzar les característiques i el tipus d'intervenció requerit per analitzar millores en la prestació del servei.</p>

30 de gener de 2017



Sol·licitud d'intervenció de l'EATAF

Dades de la petició

Organ judicial

Procediment judicial

Part que proposa la petició

Part amb assistència jurídica gratuïta Ministeri Fiscal D'ofici

Les parts disposen d'assistència jurídica gratuïta

Sí No

Data de la vista

No Sí:

Dades d'identificació del/de la menor i de la família

Cognoms i nom del/de la menor

Cognoms i nom de la part demandant

Vincle de parentiu de la part demandant amb el/la menor

Procurador/a de la part demandant

Lletrat/ada de la part demandant

Adreça de la part demandant

Cognoms i nom de la part demandada

Vincle de parentiu de la part demandada amb el/la menor

Procurador/a de la part demandant

Lletrat/ada de la part demandant

Adreça de la part demandada

Objecte del dictamen

Prioritat

Observacions

Documentació que s'adjunta

- Escrit de demanda
- Resposta a la demanda
- Mesures legals vigents
- Informes:
- Altra documentació:

Data

7.2 Sol·licitud d'intervenció de la UVFI

Ofici adreçat a l'IMLCCF, sol·licitant un informe de valoració forense integral, que inclogui el següent:

- Òrgan judicial, procediment, qualificació dels fets
- Termini per emetre informe
- Motiu de l'informe: valoració de la víctima, agressor i fills menors, si escau.
L'afectació psicològica de la víctima i dels menors, així com les possibles seqüeles; les circumstàncies psicològiques i socials de la persona encausada així com la valoració de risc de possible reincidència.
- Documentació: atestat policial, informes tècnics anteriors (mèdics, socials, psicològics...)
- Fer constar si s'ha demanat valoració a EATAF

7.3 Sol·licitud d'intervenció de l'EATP

L'ofici adreçat a l'Equip d'Assessorament Tècnic Penal hauria de contenir la informació següent en funció de la demanda:

Dades petició	
<input type="checkbox"/> Òrgan judicial	
<input type="checkbox"/> Procediment judicial	
<input type="checkbox"/> Mesures de protecció	
Dades identificatives parts	
<input type="checkbox"/> Víctima	
<input type="checkbox"/> Investigat/encausat/ penat	
<input type="checkbox"/> Menors	
<input type="checkbox"/> Altres	
Motiu petició	
➤ Respecte a la víctima	<input type="checkbox"/> Valoració psicològica i de possibles seqüeles
	<input type="checkbox"/> Valoració credibilitat relat (només en VIGE)
	<input type="checkbox"/> Valoració del risc de patir noves agressions i adopció de mesures cautelars
➤ Respecte als i les menors	<input type="checkbox"/> Valoració de la situació de violència del grup familiar
	<input type="checkbox"/> Suport a l'exploració judicial
➤ Respecte a la persona encausada o penada	<input type="checkbox"/> Valoració de les possibles modificacions de la responsabilitat criminal des de la perspectiva psicosocial, psicològica i social
	<input type="checkbox"/> Avaluació risc reincidència
	<input type="checkbox"/> Avaluació circumstàncies personals, familiars i socials
	<input type="checkbox"/> Valoració de la suspensió de la pena privativa de llibertat
Documentació que s'adjunta	
<input type="checkbox"/> Atestat policial de les parts	
<input type="checkbox"/> Declaració judicial de les parts	
<input type="checkbox"/> Declaracions testimonis	
<input type="checkbox"/> Informes: mèdics, socials, psicològics, altres...	
<input type="checkbox"/> Informes metges forenses	
<input type="checkbox"/> Informes EATAF	
<input type="checkbox"/> Informes UVFI	

7.4 Sol·licitud valoració necessitats OAVD

Ofici sol·licitant un informe de valoració de les necessitats de la víctima, que inclogui el següent:

- Òrgan judicial, procediment, qualificació dels fets, existència o no d'ordres de protecció
- Termini per emetre informe
- Motiu de l'informe: valoració de les necessitats de la víctima i dels fills a càrrec, si escau, en relació a les mesures de protecció i de suport a l'acte de judici oral. Actualització de la situació de violència viscuda.
- Documentació: atestat policial, informes tècnics anteriors (mèdics, socials, psicològics, EATAF, UVFI...).