



cejfe

Àmbit d'execució penal

Capacitat predictiva de conducta antinormativa i delictiva dels trets de psicopatia en joves que compleixen mesura d'internament en centres de justícia juvenil

Ajut a la investigació 2021

Autors

Beatriz Molinuevo Alonso, Albert Bonillo Martín, Anastasiya Ivanova Serokhvastova, Noelia Sánchez Alonso, Xènia Blaya Teruel, Juan José Martínez Alcaraz, Roser Nadal Alemany i Rafael Torrubia Beltri

Any 2022

Capacitat predictiva de conducta antinormativa i delictiva dels trets de psicopatia en joves que compleixen mesura d'internament en centres de justícia juvenil

Investigadora principal

Beatriz Molinuevo Alonso
Universitat Autònoma de Barcelona
Departament de Psiquiatria i Medicina Legal
Unitat de Psicologia Mèdica
Institut de Neurociències

Equip de recerca

Xènia Blaya Teruel
Albert Bonillo Martín
Anastasiya Ivanova Serokhvastova
Juan José Martínez Alcaraz
Roser Nadal Alemany
Rafael Torrubia Beltri

Equip col·laborador

Noelia Sánchez Alonso

El Centre d'Estudis Jurídics i Formació Especialitzada ha editat aquesta investigació respectant el text original dels autors, que són responsables de la correcció lingüística.

Les idees i opinions expressades en la investigació són de responsabilitat exclusiva dels autors, i no s'identifiquen necessàriament amb les del Centre d'Estudis Jurídics i Formació Especialitzada.

Avís legal



Aquesta obra està subjecta a una llicència de [Reconeixement-NoComercial-SenseObraDerivada 4.0 Internacional \(CC BY-NC-ND 4.0\) de Creative Commons](https://creativecommons.org/licenses/by-nc-nd/4.0/), el text complet de la qual es troba disponible en <https://creativecommons.org/licenses/by-nc-nd/4.0/deed.ca>

Així doncs, es permet la reproducció, la distribució i la comunicació pública del material, sempre que se n'esmeni l'autoria i el Centre d'Estudis Jurídics i Formació Especialitzada (Departament de Justícia) i no se'n faci ús comercial ni es transformi per generar-ne una obra derivada.

Agraïments

Aquesta investigació no hagués estat possible sense la participació i suport de les direccions dels centre educatius participants i dels seus professionals i dels joves i de les seves famílies.

Agraïm la col·laboració d'Anna Camarasa Àguila, Iolanda Batalla Llordes, Manel Fortés Andrés, David Garreta Muriello, Esther Martínez Membrives, Albert Requena Martínez, Vanessa Pera Guardiola, Carme Tello Casany i Noemí Torrent Setó en les avaluacions prèvies realitzades durant els anys 2016 i 2017 als joves participants i als seus tutors i tutores.

Agraïm al Centre d'Estudis Jurídics i Formació Especialitzada, i en especial al Manel Capdevila Capdevila, pel seu suport i la seva confiança en aquest projecte.

1.	Introducció.....	1
2.	Objectius	4
3.	Marc teòric	5
3.1	El constructe de psicopatia en població infantojuvenil.....	5
3.1.1	Perspectiva històrica	5
3.1.2	Característiques	7
3.2	Models teòrics.....	9
3.2.1	Model multidimensional.....	9
3.2.2	Trets duresa i insensibilitat afectiva / emocions prosocials limitades.....	11
3.2.3	Tríada/tètrada fosca	12
3.2.4	Triàrquic	13
3.3	Psicopatia i reincidència	14
4.	Hipòtesis	17
5.	Metodologia.....	18
5.1	Participants	18
5.2	Material	19
5.3	Procediment.....	24
5.4	Anàlisi estadística	24
6.	Resultats	27
6.0	Anàlisis preliminars	27
6.0.1	Número d'internaments	27
6.0.2	Temps total d'internament post avaluació ajuts 2015 i 2016.....	28
6.0.3	Sancions	29
6.0.4	Reincidència.....	31
6.1	Objectiu 1: Capacitat predictiva de conducta desadaptativa.....	33
6.1.1	Informació prèvia.....	33
6.1.2	Sancions molt greus.....	34
6.1.3	Sancions greus	44
6.1.4	Resum de resultats principals	52
6.2	Objectiu 2: Capacitat predictiva de reincidència	53
6.2.1	Informació prèvia.....	53
6.2.2	Model multidimensional de tres o quatre facetes	53
6.2.3	Model dels trets DIA (emocions prosocials limitades)	56
6.2.4	Model de la tríada i tètrada fosca	58
6.2.5	Model triàrquic.....	61

6.2.6 Resum de resultats principals	61
6.3 Objectiu 3: Reincidència segons el temps de seguiment.....	62
7. Conclusions.....	65
7.1 Capacitat predictiva de conducta desadaptativa (sancions)	65
7.2 Capacitat predictiva de reincidència	66
7.3 Temps de seguiment de reincidència	67
7.4 Limitacions i futures direccions	67
8. Propostes	69
9. Referències bibliogràfiques	72
10. Annex.....	81
Mesura d'internament vinculada a l'ajut cejfe 2015	81
Mesura d'internament prèvia a la vinculada a l'ajut cejfe 2015.....	81
Sancions durant les mesures d'internament (justícia juvenil)	81
Característiques criminològiques prèvies a l'avaluació ajut CEJFE 2015.....	82
Reincidència joves.....	83
Reincidència adults.....	84

Abreviatures

APSD	<i>Antisocial Process Screening Device</i>
APA	<i>American Psychiatric Association</i>
CAPE 1.1	<i>Clinical Assessment of Prosocial Emotions: Version 1.1</i>
CE	Centre educatiu
CEEAH	Comitè d'Ètica en l'Experimentació Animal i Humana
CEJFE	Centre d'Estudis Jurídics i Formació Especialitzada
DD	Dirty Dotzen
DGEPCJJ	Direcció General d'Execució Penal a la Comunitat i de Justícia Juvenil
DIA	Duresa i insensibilitat afectiva
DSM-5	Manual Diagnòstic i Estadístic dels Trastorns Mentals
EPL	Emocions prosocials limitades
ESI-BF	<i>Externalizing Spectrum Inventory</i>
ICU	<i>Inventory of Callous-Unemotional Traits</i>
MIC	Mitjana de Correlació Interitems
OR	<i>Odds Ratio</i>
PC	Problemes de conducta
PCL-R	<i>Psychopathy Checklist-Revised</i>
PCL:YV	<i>Psychopathy Checklist: Youth Version</i>
SD3	<i>Short Dark Triad</i>
SIPC	Sistema d'Informació Penitenciari Català
TAP	Trastorn antisocial de la personalitat
TC	Trastorn de Conducta
TriPM	<i>Triarchic Psychopathy Measure</i>
UAB	Universitat Autònoma de Barcelona
VAST	<i>Varieties of Sadistic Traits</i>
VD	Variable depenent
VI	Variable independent
YPI	<i>Youth Psychopathic traits Inventory</i>
WHO	<i>World Health Organization</i>

1. Introducció

El present projecte amplia la línia d'investigació de dues recerques prèvies orientades a estudiar característiques de personalitat predictores de problemes de salut mental i conducta delictiva en l'edat adulta en menors i joves de gènere masculí que compleixen una mesura d'internament en centres educatius (CE) del Departament de Justícia de la Generalitat de Catalunya.

En primer lloc, l'any 2015 es va concedir un ajut del Centre d'Estudis Jurídics i Formació Especialitzada (CEJFE) per portar a terme l'estudi *Utilitats clínica i forense de l'especificador amb emocions prosocials limitades (EPL) del Trastorn de Conducta (TC) del DSM-5 en joves internats en CE* (Molinuevo, Requena, et al., 2018). Aquest especificador va ser inclòs a les darreres versions dels manuals de classificació de trastorns mentals arran de l'evidència empírica acumulada sobre els trets de duresa i insensibilitat afectiva (DIA) en població infantojuvenil (*American Psychiatric Association [APA], 2013; World Health Organization [WHO], 2018*). El grup de treball sobre el TC de la cinquena versió del Manual Diagnòstic i Estadístic dels Trastorns Mentals (DSM-5) va escollir una etiqueta més suau per evitar les connotacions negatives dels trets DIA. Aquestes característiques representen la faceta afectiva del constructe multidimensional de la psicopatia en edat adulta (Hare, 2003). S'espera que aquest especificador permeti classificar, dins dels nens/es i joves diagnosticats amb TC, un subgrup més homogeni de casos amb factors causals específics i més probabilitat de presentar un comportament antisocial persistent en l'edat adulta i que faciliti el disseny de tractaments específics dirigits a població infanto-juvenil amb TC i trets DIA (Frick & Nigg, 2012).

Aquest primer estudi va permetre analitzar les propietats psicomètriques del *Clinical Assessment of Prosocial Emotions: Version 1.1 (CAPE 1.1)*, un nou mètode en fase de desenvolupament per avaluar l'especificador EPL en població de joves del sistema de justícia juvenil. L'equip d'investigació va sol·licitar l'autorització a l'autor, Paul J. Frick, i recentment ha estat publicada en col·laboració amb l'autor un dels primers articles internacionals sobre aquest mètode (Molinuevo et al., 2020a).

En segon lloc, l'any 2016 es va concedir un ajut CEJFE per portar a terme la recerca *La tètada fosca i la predicció de conducta agressiva, antisocial i d'adaptació institucional en joves internats en CE* (Molinuevo, Garreta, et al., 2018). En les últimes dècades, s'ha proposat un model de personalitat psicopàtica subclínica que està generant un gran interès en la comunicat científica internacional. Hi ha una gran necessitat de descriure a aquells individus que tenen determinades característiques que els permeten tenir un cert èxit social, ja sigui dins o fora del sistema judicial, i aconsegueixen beneficis personals a costa dels altres de manera antisocial, cruel i parasitària. Paulhus & Williams (2002) han descrit una constel·lació de personalitats, les anomenades "personalitats fosques", que es caracteritzen per ser ofensives des del punt de vista social, se situen en un rang subclínic i no acostumen a ser prou extremes com per cridar l'atenció clínica o forense. Inicialment van fer ús del terme *Tríada fosca (Dark Triad)* per descriure tres trets de personalitat que de manera recurrent es trobaven a la literatura teòrica i empírica: maquiavel·lisme, narcisisme i psicopatia. Recentment, s'ha proposat un quart tret, el sadisme, que es caracteritza per la seva crueltat i gaudiment en el patiment aliè i que ha portat al nou terme *Tètada fosca (Dark Tetrad)*, Chabrol et al., 2015).

Aquests dos ajuts del CEJFE van permetre adaptar nous instruments de mesura de trets de psicopatia i estudiar el constructe i el nou especificador EPL des de diverses perspectives teòriques i metodologies pel que fa al tipus d'instrument utilitzat (jove, tutor/a) i a la font d'informació (entrevista amb judici clínic, autoinforme/heteroinforme).

De manera resumida, indicar que els instruments que s'han fet servir permeten mesurar la psicopatia des dels models teòrics anteriorment indicats, com el model de les quatre facetes (interpersonal, afectiva, estil de vida i antisocial) de Hare (Forth et al., 2003; Hare, 2003; Hare & Neumann, 2008) o de tres facetes (sense considerar la faceta antisocial) de Cooke i Michie (Andershed et al., 2012; Cooke & Michie, 2001), el model dels trets DIA de Frick (Ezpeleta et al., 2013; Frick, 2009; Frick et al., 2014a; Frick et al., 2014b; Kimonis et al., 2008) i el model de la tríada/tètada fosca de Paulhus (Chabrol et al., 2015; Jonason & Webster, 2010; Jones & Paulhus, 2014; Paulhus & Jones, 2015). Cal comentar igualment que s'ha inclòs un instrument al protocol d'avaluació que permet mesurar el

model triàrquic de Patrick et al. (2009). Aquest model es va formular per generar un nou punt de trobada i de síntesi entre totes les conceptualitzacions històriques de la psicopatia (Patrick & Drislane, 2015). Considera la psicopatia com la combinació de tres expressions fenotípiques diferents, encara que relacionades entre si: *Audàcia*, *Maldat* i *Desinhibició*.

L'estudi que es presenta a continuació dóna continuïtat a la línia d'investigació iniciada en els projectes anteriors i planteja el doble objectiu d'estudiar, per una banda, aspectes que permetin avançar en el coneixement de la psicopatia en població juvenil que té antecedents judicials i compleix mesura d'internament, i, per una altra, millorar el disseny de programes de prevenció i d'intervenció, la formació dels diversos professionals que tenen contacte amb aquests tipus de joves i l'assessorament a les famílies i entitats vinculades.

Les avaluacions dels joves es van dur a terme entre el 23 de febrer de 2016 i el 8 de març de 2017 i l'obtenció d'informació criminològica per a aquest estudi compren fins al 13 de març de 2020 inclòs (inici del confinament per la pandèmia per COVID-19). Segons l'objectiu, es té com a marc temporal la data d'avaluació del jove o l'edat de 14 anys. El criteri seguit es detalla a l'apartat corresponent de resultats.

2. Objectius

Finalitat

La finalitat d'aquesta recerca és estudiar la capacitat predictiva de les característiques de personalitat psicopàtica sobre conducta desadaptativa i reincidència en els joves que complien mesura d'internament i que van participar en les recerques prèvies esmentades entre febrer de 2016 i març de 2017 (ajuts CEJFE 2015 i 2016).

Objectius

Els objectius específics que es volen assolir són els següents:

- 1) Identificar la *capacitat predictiva de conducta desadaptativa* en el CE o presó de les variables de personalitat psicopàtica de diversos models teòrics de la psicopatia: tres-quatre facetes, trets DIA, tríada/tètrada fosca i triàrquic.
- 2) Identificar la *capacitat predictiva de reincidència* de les variables de personalitat psicopàtica de diversos models teòrics de la psicopatia: tres-quatre facetes, trets DIA, tríada/tètrada fosca i triàrquic.
- 3) Analitzar la reincidència segons el temps de seguiment. El període de seguiment comprèn des dels 14 anys de cada participants fins al 13 de març de 2020 inclòs (inici del confinament per la pandèmia per COVID-19).

3. Marc teòric

3.1 El constructe de psicopatia en població infantojuvenil

3.1.1 Perspectiva històrica

L'obra de Cleckley (1941) es pot considerar com un dels grans referents de la descripció clínica de la psicopatia. Cleckley va descriure la psicopatia com una patologia "emascarada" i va proposar la primera descripció moderna que considera els individus psicòpates com afables, espontanis i psicològicament sans en el seu comportament social manifest; al mateix temps que els descriu com impulsius, poc de fiar, mentiders i promiscus en el seu dia a dia i superficials en les seves reaccions emocionals i relacions amb els altres. El seu treball ha tingut una gran influència en les investigacions empíriques contemporànies sobre psicopatia.

Autors com Cleckley (1941), Karpman (1949) i els McCord (1964) van ser dels primers a plantejar-se aspectes com el fet de si la psicopatia existia en població més jove, si es podia identificar en edats primerenques i si el trastorn estava determinat biològic o ambientalment.

Una altra de les grans influències a tenir en compte és el treball del Hare (2003; 1991) que desenvolupa la *Psychopathy Checklist* (i la *Psychopathy Checklist-Revised*; PCL-R) i permet operativitzar el constructe en població adulta per a poder-lo mesurar de manera sistemàtica. Els primers estudis sobre la seva estructura factorial proposen un model de dues dimensions: interpersonal-afectiva (Factor 1) i impulsiva-antisocial (Factor 2). Posteriorment es va obrir un debat sobre l'estructura i es va proposar un model de tres factors de manera que el primer es dividia en dos components (interpersonal / afectiu) i es mantenia el segon factor inicial (tercer en aquesta proposta) que tenia en compte els elements relacionats amb un estil de vida antisocial eliminant aquells que tenien a veure amb conducta antisocial (Cooke & Michie, 2001). Actualment, la PCL-R està format per quatre facetes: interpersonal, afectiva, estil de vida i antisocial. Es considera un constructe multidimensional.

L'inici dels 90 marca una nova era pel que fa a l'avaluació de la psicopatia en joves. Destaca el treball pioner de Forth et al. (1990) per ser el primer treball que avalua la psicopatia en adolescents que han comès actes delictius utilitzant una versió adaptada del PCL-R. Aquesta fita marca l'inici de la feina amb població juvenil. El seu estudi mostra que la psicopatia es pot avaluar en aquesta etapa del desenvolupament i que els/les joves amb puntuacions altes en psicopatia tendien a presentar més problemes en la institució i acumulaven més infraccions durant la seva estada en un programa de rehabilitació. Poc després comencen a sorgir eines d'avaluació per a població infantojuvenil i es va ampliant l'estudi a població cada vegada més jove (Frick et al., 1994; Lynam, 1997), la qual cosa comporta l'aparició de diferents aproximacions teòriques. Els estudis sobre l'estructura factorial en població infantojuvenil proposen models de tres i quatre factors, com és el cas de Frick et al. (2000), que suggereixen que la psicopatia es podria conceptualitzar a través de tres dimensions: interpersonal (narcisisme), afectiva (duresa i insensibilitat afectiva) i comportamental (impulsivitat). Posteriorment, es va desenvolupar una extensió de la PCL-R per a joves, la *Psychopathy Checklist: Youth Version* (PCL:YV; Forth et al., 2003), que manté les quatre facetes.

L'interès per conèixer les arrels del constructe psicopatia ha anat creixent i en les últimes dècades l'augment de treballs ha estat exponencial, així com l'aparició de manuals específics i números especials en diferents revistes científiques (Salekin & Lynam, 2010). Aquesta progressió ha permès seguir avançant en el coneixement i detectar que la psicopatia infantojuvenil s'associa de forma clara a correlats cerebrals, cognitius i emocionals (Salekin, 2017). És destacable l'aparició d'instruments de mesura que permeten avaluar el constructe des d'edat preescolar i des d'una òptica multidimensional (Colins et al., 2014; López-Romero et al., 2019) o a través dels trets DIA (Ezpeleta et al., 2013).

L'extensió del concepte de psicopatia a poblacions més joves no està lliure de controvèrsies (Edens & Vincent, 2008; Hart et al., 2002; Seagrave & Grisso, 2002). Per exemple, Seagrave i Grisso (2002) van expressar la seva preocupació per la seva aplicabilitat en joves a l'haver estat un constructe desenvolupat en població adulta i van cridar l'atenció sobre la possibilitat de potencials falsos positius que portin a una sobrerepresentació del diagnòstic en joves que han

comès actes delictius. Altres autors han remarcat la perspectiva del desenvolupament en l'àmbit de la psicopatologia que assumeix l'existència de múltiples vies amb influències causals diferents (Frick et al., 2014a). Al mateix temps, destaquen que el desenvolupament no és una cosa estàtica, sinó dinàmica i en canvi continu (o progrés). Per això, si s'assumeix que la persona en desenvolupament és capaç de canvi, hauria de ser possible dissenyar estratègies de prevenció i intervenció específiques i intervenir en etapes més mal·leables del desenvolupament.

3.1.2 Característiques

La psicopatia és una entitat controvertida i paradoxal que suscita un gran interès en la població, per aquest motiu no és estrany esperar que l'imaginari popular estigui ple de representacions. Skeem et al. (2011) fan al·lusió a quatre prototips freqüents (el líder empresarial psicòpata, l'estafador, l'assassí en sèrie i el delinqüent reincident) i descriuen un exemple real per a cada un prenent com a referents a personatges coneguts. Aquest aspecte no pot tractar-se com anecdòtic ja que dona compte de les associacions altament negatives i, segons com, perjudicials que evoca l'etiqueta psicòpata entre la població general arribant a considerar-lo com una amenaça per a la societat. En aquest sentit, destaquen diferents treballs de laboratori d'Edens (Edens et al., 2004, Edens et al., 2005, Edens et al., 2016). Per exemple, Edens et al. (2005) van realitzar un estudi amb estudiants universitaris que revisaven un cas d'assassinat en què els resultats de l'avaluació psicològica havien estat subjectes a manipulació experimental. Van observar que en aquells casos en què el testimoni d'una persona experta havia descrit a la persona acusada com psicòpata, el percentatge de participants que van subscriure una sentència de mort va ser més gran que quan l'expert va indicar que el diagnòstic era de psicosi o que no existia un trastorn mental. Per tot això, és important tenir en compte que al mateix temps que l'avaluació de la presència de característiques de psicopatia proporciona informació útil per als professionals de l'àmbit forense, també genera preocupació davant el risc d'estigmatitzar els joves que entren en contacte amb el sistema judicial.

La psicopatia és una síndrome caracteritzada per una constel·lació de característiques afectives, interpersonals i comportamentals (Cleckley, 1941;

Hare, 2003). La descripció clínica d'aquest trastorn de personalitat es pot resumir de la següent manera. Des del punt de vista interpersonal, les persones amb trets de psicopatia són arrogants, dominants, mentideres, superficials, amb gran sentit de la grandiositat i manipulatives. Afectivament mostren falta d'empatia, de remordiments / culpa i presenten afecte superficial. Aquestes dues facetes es relacionen amb un estil de vida antisocial (no necessàriament criminal) que inclou comportament irresponsable, impulsiu, cerca de sensacions i tendència a ignorar o violar les normes socials (Hare & Neumann, 2009).

És important destacar que s'han detectat un seguit de creences errònies sobre el constructe entre la població general (Poythress & Skeem, 2006; Skeem et al., 2011). Primer, psicopatia s'ha considerat com a sinònim de violència. En aquest cas, cal remarcar que molts individus amb característiques de psicopatia, sovint denominats com "psicòpates amb èxit", no tenen necessàriament un historial d'antecedents delictius o de violència. Això és important tenir-ho en compte perquè en alguns instruments d'avaluació hi ha elements que s'associen amb risc de violència o comportament antisocial que no s'han de considerar com a característiques definitòries del trastorn. Segon, psicopatia i psicosi s'han de considerar dues entitats clíniques diferents, independents. Algunes persones consideren que les persones psicòpates són irracionals o han perdut el contacte amb la realitat. Les persones amb psicopatia són racionals i poden distingir entre el bé i el mal. Tercer, les persones amb psicopatia no poden ser tractades. Aquest argument inicial s'ha anat quedant desfasat una vegada que ha augmentat el coneixement sobre l'origen i el desenvolupament de la psicopatia i s'han provat alternatives terapèutiques en població jove amb resultats satisfactoris (Frick et al., 2014b; Salekin & Lynam, 2010).

Finalment, és freqüent equiparar Trastorn Antisocial de la Personalitat (TAP) i psicopatia. No obstant això, tot i que són pròpies de tots dos característiques com un patró de comportament antisocial al llarg de la vida, amb inici en la infància, les persones amb psicopatia també presenten alteració emocional evidenciada per falta d'empatia, duresa emocional, afecte superficial o fracàs per a assumir la responsabilitat de les seves accions i un estil interpersonal caracteritzat per grandiositat, superficialitat, encant superficial i manipulació dels altres que no són presents en el TAP. Conseqüentment, es considera que la

relació entre ambdues entitats és asimètrica en el sentit que gairebé el 90% dels delinqüents amb diagnòstic de psicopatia compleixen criteris per al diagnòstic de TAP, mentre que només el 25% de les persones amb TAP compleixen criteris per a psicopatia (Hare, 2003). En població infantojuvenil, destaquen treballs pioners que detecten subgrups de nens amb problemes de conducta (PC), uns presenten trets DIA i altres presenten puntuacions baixes en aquests trets (Frick & Marsee, 2006).

Un dels debats actuals aplicable al constructe de psicopatia independentment de l'edat se situa en si s'ha de considerar un tàxon o categoria discreta o un contínuum. Segons apunten Skeem et al. (2011) sembla que hi ha més evidència en favor d'una consideració dimensional que permet diferenciar els individus pel grau més que pel tipus.

3.2 Models teòrics

3.2.1 Model multidimensional

Els criteris de psicopatia de Hare deriven de la descripció clínica realitzada per Cleckley (1941). Basant-s'hi, Hare (1991) va elaborar una escala de 22 ítems per a la investigació, la *Psychopathy Checklist*, que consisteix essencialment en un intent de fer operatius els criteris diagnòstics de Cleckley.

El constructe de psicopatia, tal com es descriu al PCL-R, es defineix a partir d'un conjunt de símptomes interpersonal, afectius i conductuals. Pel que fa als primers, les persones psicòpates són explotadores, pomposes, manipuladores, superficials, egocèntriques i dominants. Pel que fa als aspectes afectius, mostren emocions poc profundes i volubles, difícilment són capaços de vincular-se afectivament de forma estable amb persones, principis o objectius i manquen d'empatia i veritables sentiments de culpa i remordiment. En l'aspecte conductual, són impulsives, estan necessitades de noves sensacions i són inestables i molt propenses a infringir les normes socials i no complir amb les responsabilitats i obligacions, tant explícites com implícites. Fins ara, no hi ha evidència concloent per afirmar si aquest conjunt de criteris delimita una entitat clínica discreta o una dimensió.

Hi ha un viu debat sobre l'estructura factorial de la psicopatia. Segons Hare et al. (Hare & Neumann, 2006), el constructe està format per quatre facetes intercorrelacionades que s'ha replicat tant en adults com en joves: interpersonal (ítems 1, 2, 4 i 5), afectiva (ítems 6, 7, 8 i 16), estil de vida (ítems 3, 9, 13, 14 i 15) i antisocial (ítems 10, 12, 18, 19 i 20) (taula 1). Aquesta conceptualització de la psicopatia implica que el trastorn es defineix per una combinació de trets i conductes, entre les quals les antisocials, i per això el comportament antisocial formaria part indissociable del quadre. Tot i això, no hi ha unanimitat respecte a aquest punt de vista, ja que altres autors com Cooke & Michie (2001) consideren que la psicopatia ha de ser conceptualitzada com un constructe de tres dimensions: interpersonal, afectiva i d'estil de vida irresponsable i impulsiu, i que ha de excloure's la conducta antisocial. Aquesta perspectiva considera que la conducta antisocial s'hauria de considerar més com una conseqüència del trastorn que com una part integrant d'aquest.

Taula 1. Ítems de la *Psychopathy Checklist-Revised* de Hare

	Faceta
Facilitat de paraula / encant superficial	Interpersonal
Sentit desmesurat d'autovàlua	Interpersonal
Necessitat d'estimulació/tendència al avorriment	Estil de vida
Mentider patològic	Interpersonal
Estafador / manipulador	Interpersonal
Absència de remordiment o sentiment de culpa	Afectiva
Afecte superficial	Afectiva
Insensibilitat afectiva / absència d'empatia	Afectiva
Estil de vida parasitari	Estil de vida
Pobre autocontrol de la conducta	Antisocial
Conducta sexual promiscua	
Problemes de conducta a la infància	Antisocial
Absència de metes realistes a llarg termini	Estil de vida
Impulsivitat	Estil de vida
Irresponsabilitat	Estil de vida
Incapacitat per acceptar la responsabilitat de les pròpies accions	Afectiva
Freqüents relacions maritals de curta durada	
Delinqüència juvenil	Antisocial
Revocació de la llibertat condicional	Antisocial
Versatilitat criminal	Antisocial

Avui en dia conviuen les dues perspectives, coincidents en considerar que les característiques centrals del concepte psicopatia es basen en la personalitat i

que cada persona se situa en un continu de trets psicopàtics (Lynam & Miller, 2018).

3.2.2 Trets duresa i insensibilitat afectiva / emocions prosocials limitades

Tot i que les tres/quatre facetes mencionades anteriorment en el seu conjunt tenen un major poder predictiu de diferents variables criminològiques que una d'elles per separat, autors com Frick et al. (2014a) consideren que els trets DIA que representen la faceta afectiva del model de psicopatia adulta, proporcionen un bon model de desenvolupament per a la comprensió dels precursors del constructe. Per això, una aproximació a l'estudi de la psicopatia en població infantojuvenil que ha rebut gran suport i acumula alta evidència és aquella que estudia els trets DIA (Frick, 2009). Aquests trets descriuen a un grup de nens amb una trajectòria particularment greu i agressiva de comportament antisocial, amb alts nivells d'agressió instrumental (Frick et al., 2014b).

La població de nens/es i adolescents amb trets DIA presenten marcadors neurobiològics específics (Herpers et al., 2014). Estudis de neuroimatge estructural i funcional suggereixen que els nens en edat escolar que presenten puntuacions altes en trets DIA mostren alteració del funcionament de l'amígdala i retards en la maduració cortical de regions implicades en la presa de decisions, el desenvolupament moral i l'empatia. També s'han observat característiques emocionals, cognitives, comportamentals i de personalitat diferents (Frick et al., 2014b) i resistència als tractaments convencionals (Frick, 2009).

Atès la seva rellevància, el DSM-5 ha inclòs en els criteris diagnòstics del TC l'especificador EPL per detectar nois/es i joves amb nivells significatius de trets DIA. Per aplicar l'especificador, han d'estar presents dos o més dels següents criteris: 1) absència de remordiment o culpa; 2) duresa-manca d'empatia; 3) despreocupació sobre el rendiment; i 4) afecte superficial o deficient (APA, 2013). S'espera que aquest especificador permeti classificar un subgrup més homogeni de casos que presenten factors causals específics amb més probabilitat de presentar un comportament antisocial persistent en l'edat adulta i que faciliti el disseny de tractaments específics dirigits a població infanto-juvenil amb TC i trets DIA (Frick & Nigg, 2012).

3.2.3 Tríada/tètrada fosca

En l'estudi de la psicopatia adulta hi ha hagut força interès per entendre les característiques d'aquells subjectes que, tot i presentar un perfil psicopàtic, tenen èxit social i ocupen destacades posicions. Cleckley (1941) ja va apuntar en la seva obra "*The mask of sanity*" que les personalitats psicopàtiques no només es troben entre les persones delinqüents comunes, en els centres penitenciaris, sinó també entre professionals liberals i entre altres col·lectius d'individus que, fins i tot, poden exercir rols socials de prestigi que generen respecte i admiració.

Paulhus & Williams (2002) han descrit una constel·lació de personalitats, les anomenades "personalitats fosques", que es caracteritzen per ser ofensives des del punt de vista social, se situen en un rang subclínic i no acostumen a ser suficientment extremes com per cridar l'atenció clínica o forense. Inicialment van fer ús del terme "Tríada fosca" (*Dark Triad*) per descriure tres dimensions que de manera recurrent es trobaven en les literatures teòrica i empírica: maquiavel·lisme, narcisisme i psicopatia. El Maquiavel·lisme es caracteritza per la manipulació i l'explotació dels altres, una moralitat absent i cínica i la focalització ens els propis interessos; el Narcisisme per l'egoisme, la tendència a la grandiositat i el menysteniment als demés; i, finalment, la Psicopatia per la falta de remordiment, la insensibilitat afectiva i la manca de vincles afectius. Recentment, s'ha proposat una quarta personalitat, el Sadisme, que es caracteritza per la seva crueltat i gaudiment en el patiment aliè i que ha portat al nou terme "Tètrada fosca" (*Dark Tetrad*) (Chabrol et al., 2015).

El comportament de les personalitats fosques pot ser adaptatiu en determinats contextos (Paulhus, 2014). Per exemple, les persones narcisistes acostumen a tenir cert atractiu en les entrevistes de treball (o similar) i en les primeres cites, però no en les interaccions que impliquen continuïtat. O, les persones psicòpates poden florir en bandes de carrer. Però, al mateix temps, la persona sàdica pot trobar grans oportunitats per fer danys als altres sense tenir por a les conseqüències exercint una professió com policia o militar. El Dr. Paulhus destaca la importància de detectar a temps persones que poden ser inapropiades i convertir-se en líders tòxics o situar-se en posicions des de les quals poden ocasionar danys greus.

3.2.4 Triàrquic

Recentment s'ha proposat el model triàrquic en un intent de generar un punt de trobada i reconciliació entre totes les conceptualitzacions històriques de la psicopatia, a més de vincular les característiques psicopàtiques a models dimensionals sobre personalitat normal i psicopatologia (Patrick & Drislane, 2015; Patrick et al., 2009). El model triàrquic concep la psicopatia com el conjunt de tres expressions fenotípiques diferents, encara que relacionades entre si: Audàcia, Maldat i Desinhibició. Aquestes tres dimensions mostren associacions amb indicadors neurofisiològics, fonamentalment Audàcia i Desinhibició.

El terme Audàcia descriu un estil característic de romandre calmat i concentrat en situacions que impliquen pressió o perill, l'habilitat de recuperar-se fàcilment d'esdeveniments amb un alt nivell d'estrès, i la tolerància al perill i a enfrontar-se a allò desconegut.

La Maldat fa referència a característiques com ara la brutalitat, la fredor emocional, la insensibilitat afectiva o l'explotació cruel a altres persones. Les característiques comportamentals de la Maldat inclouen l'arrogància, burla verbal, desafiament a l'autoritat, manca de relacions personals properes, competitivitat agressiva, crueltat física cap a animals o persones, agressió depredadora, explotació estratègica dels altres per benefici propi i cerca d'excitació a través de la destrucció.

La Desinhibició fa referència a un conjunt de característiques associades a la psicopatia, com la de control inhibitori de la conducta, impulsivitat, propensió a problemàtica toxicològica, temeritat o irresponsabilitat. En general, són característiques típiques del comportament antisocial.

El model triàrquic de la personalitat psicopàtica és un model prometedor que treballa per resoldre les discussions entorn el constructe controvertit de psicopatia (Torrubia & Cuquerella, 2008).

3.3 Psicopatia i reincidència

El constructe de psicopatia és altament rellevant en diversos àmbits, forenses i no forenses. Les seves dimensions, caracteritzades per trets interpersonals, afectius i conductuals problemàtics contribueixen a problemes d'adaptació social. S'associa amb importants costos per a l'individu, la seva família, les víctimes i la societat en general, de manera que s'ha arribat a identificar com el trastorn de salut mental més costós i a considerar un important problema de salut pública (De Brito et al., 2021). Com és d'esperar, la prevalença de psicopatia a les presons és més alta que a la població general, amb estimacions que oscil·len entre el 16% i 25%.

La personalitat psicopàtica, des d'una perspectiva multidimensional, s'ha mostrat predictiva de conducta delictiva violenta en l'etapa juvenil i adulta (Bergstrøm & Farrington, 2021). Recentment, Lussier et al. (2020), en un estudi de seguiment de joves fins als 29 anys, van observar que els delinqüents juvenils crònics i aquells amb altes puntuacions en psicopatia (PCL:YV) tenien un risc més elevat de tenir condemnes repetides a l'edat adulta. L'evidència empírica sobre la validesa predictiva de conducta delictiva de les característiques de la psicopatia en l'adolescència, mesurades a través de la PCL:YV, és àmplia i ha generat estudis de meta-anàlisi que han mostrat la seva relació amb conducta criminal i violenta, especialment en població masculina (Edens et al., 2007). Estudis posteriors amb el PCL:YV han suggerit que les facetes interpersonal i afectiva no es relacionen amb conducta delictiva crònica (Corrado et al., 2015). Asscher et al. (2011) van realitzar una revisió posterior a la d'Edens et al. (2007) incloent treballs publicats entre 2005 i 2010, registres oficials i autoinformes de conducta delictiva i diversos instruments de mesura de trets psicopàtics. L'estudi va mostrar relacions moderades entre els trets de psicopatia en joves i comportament delictiu i reincidència violenta.

Els estudis sobre reincidència amb autoinformes de psicopatia van en augment. Quan s'ha estudiat la psicopatia en població jove des del model dels trets DIA, aquests es relacionen amb més conducta delictiva (Robertson et al., 2021) i amb reincidència (Kimonis et al., 2016). Treballs recents amb els autoinformes *Youth Psychopathic traits Inventory* (YPI) i l'*Antisocial Process Screening Device*

(APSD) mostren dades en diversos sentits. Colins et al., (2012) no van trobar que el YPI tingués capacitat predictiva en una mostra de 223 joves infractors de sexe masculí de Flandes. Pechorro, Seto et al. (2019) van estudiar també la capacitat predictiva de l'APSD i del YPI en una mostra de 214 joves de sexe masculí a Portugal i no va trobar resultats estadísticament significatius. En un estudi posterior amb 244 joves, Pechorro, Braga et al. (2019) van trobar que la dimensió impulsivitat de l'APSD-SR sí mostrava capacitat predictiva de reincidència.

Recentment s'han publicat estudis que analitzen la capacitat predictiva d'autoinformes de psicopatia en població juvenil femenina i no han trobat relacions estadísticament significatives (Colins et al., 2017; Pechorro et al. 2020).

Els estudis es diferencien quant al model teòric de la psicopatia de referència (i la corresponent metodologia d'avaluació associada) i en el concepte de reincidència. Per altra banda, no tots els treballs han considerat altres variables que poden moderar la relació entre psicopatia i reincidència. Per exemple, Douglas et al. (2008) van estudiar la capacitat predictiva en 83 joves infractors del PCL:YV i de dos instruments d'autoinforme i van observar que la validesa incremental desapareixia quan es consideraven altres variables com el consum de substàncies, la presència de TC o tenir una edat més jove.

La reincidència—comissió de delictes de manera repetida— és un indicador freqüent utilitzat en justícia juvenil per mesurar l'eficàcia dels programes i del propi sistema (Harris et al., 2011). Existeix una manca d'estàndards sobre la definició i mesura de la reincidència (Harris et al., 2011). Els organismes de justícia registren dades de detencions, condemnes i reincarceració, entre d'altres. Per definició, la reincidència comprèn dos elements: 1) la comissió d'un delicte, 2) per una persona que sap que n'ha comès almenys un altre. Blanch et al. (2017) destaquen que als estudis hi ha diverses formes d'utilitzar el concepte, com per exemple, un nou internament, una nova condemna, una nova causa oberta al jutjat, un nou arrest policial o bé qualsevol comportament delictiu autoinformada pels propis joves. En aquesta línia, Capdevila i Ferrer (2009) destaquen que la mesura que s'aproxima més a la reincidència real és aquella que és autoinformada pels infractors, anomenada reincidència per

autoinculpació, mentre que la mesura que queda més allunyada d'aquesta és la reincidència jurídica, que segueix el criteri establert al Codi Penal segons el qual es considera reincidència el delictes comès per una mateixa persona de la mateixa naturalesa que l'anterior o anteriors.

A Catalunya, des del 2005 es realitzen estudis sobre la reincidència en menors que acaben amb una mesura educativa (per exemple, Blanch, Capdevila, et al., 2017; Capdevila et al., 2005). També en altres territoris de l'estat espanyol (per exemple, Núñez Izquierdo, 2012). En aquests tipus de treballs han considerat com a reincidència una nova entrada del menor en el sistema de justícia juvenil, una vegada que prèviament ho havia estat per una causa anterior (causa base). Ortega-Campos et al. (2014) van realitzar un estudi de meta-anàlisi de la reincidència criminal en menors infractors de l'estat Espanyol. Destaquen com a variables relacionades amb major taxa de reincidència la relació amb iguals disocials, la violència en el delictes base, sexe masculí, haver patit maltractament físic i el consum de tòxics en familiars. Per altra banda, Blanch et al. (2017), en el seu treball sobre reincidència en menors a Catalunya, van detectar que la majoria de reincidents (independentment de la mesura) es detecten en els dos primers anys (62,9% en els dotze primers mesos).

En resum, de l'esmentat anteriorment es pot concloure que es necessiten més estudis sobre psicopatia i reincidència, especialment en el nostre context on la psicopatia no ha estat contemplada en els estudis. Per altra banda, l'existència de legislacions i criteris jurídics diferents en funció dels països requereix recollir dades dins del nostre territori per a posar en marxa polítiques en diversos àmbits.

4. Hipòtesis

Les hipòtesis que es deriven dels tres objectius del projecte serien:

- 1) Les característiques de personalitat psicopàtica prediuen un major nombre de sancions disciplinàries durant el compliment d'una mesura d'internament a un CE o a la presó.
- 2) Les característiques de personalitat psicopàtica tenen capacitat predictiva de conducta de reincidència en joves que compleixen mesura d'internament.
- 3) El temps de seguiment de major concentració de reincidència es situa en els dotze primers mesos després d'haver comés un primer delicte en joves que han complert un mínim d'una mesura de seguiment.

5. Metodologia

5.1 Participants

La mostra d'estudi va estar composta pels joves que van participar en els projectes vinculats als ajuts del CEJFE dels anys 2015 i 2016 (Molinuevo et al., 2020b; Molinuevo, Garreta, et al., 2018; Molinuevo, Requena, et al., 2018). Es tractava de població masculina que complia una mesura d'internament en un CE del Departament de Justícia de la Generalitat de Catalunya. Les avaluacions dels joves es van dur a terme entre el 23 de febrer de 2016 i el 8 de març de 2017. Cada jove té una data d'avaluació assignada que es considerarà per a les diverses anàlisis que es comenten a l'apartat de resultats. A partir d'ara, aquesta data es denominarà *Data CAPE 1.1*.

Es presenten dades d'un total de 72 joves de gènere masculí provinents de dos CE de Catalunya, el CE L'Alzina de la província de Barcelona ($n = 47$; 63,9%) i el CE El Segre de la província de Lleida ($n = 26$; 36,1%), amb edats compreses entre els 14 i els 22 anys ($M = 17,74$; $DT = 1,20$) quan van ser avaluats durant els ajuts 2015-2016. Si es té en compte la data 13 de març de 2020 (confinament per pandèmia COVID), les edats dels joves oscil·laven entre 19 i 26 anys ($M = 21,77$; $DT = 1,24$).

Els criteris d'exclusió foren els següents: 1) Edat <14 o > 22 anys; 2) presència de patologia mèdica o tractament farmacològic que contraindiqui participar a l'estudi; 3) diagnòstic de psicosis; i 4) dificultats idiomàtiques que impedeixin entendre els instruments d'avaluació i/o seguir el curs d'una entrevista. La participació va ésser voluntària i anònima.

L'edat mitjana del primer fet delictiu era de 15,42 anys ($DT = 0,98$), amb un rang entre 14,00 i 17,52 anys. A la figura 1 es mostren els quartils, valors que divideixen el conjunt de dades ordenades en quatre parts iguals. Els quartils 1, 2 i 3 determinen els valors corresponents al 25%, al 50% i al 75% de les dades. Per exemple, el quartil 1 és el menor valor que és major que una quarta part de les dades; és a dir, aquell valor de la variable que supera el 25% de les observacions i és superat pel 75% de les observacions. El 25% dels participants

a l'estudi van cometre el seu primer delictu abans dels 14,46 anys i el 50% abans dels 15,20 anys.

Figura 1. Quartils de la variable edat mitjana del primer fet delictiu

25%	25%	25%	25%
Q1	Q2	Q3	
14,46 anys	15,20 anys	16,20 anys	

El 50% dels joves (n = 36) complia una mesura d'internament en règim semiobert en el moment de l'avaluació i la resta en règim tancat, amb l'excepció d'un dels joves que tenia una mesura d'internament de nou mesos en règim tancat i sis en semiobert.

5.2 Material

Característiques sociodemogràfiques

La informació sociodemogràfica i acadèmica bàsica es va obtenir a través dels informes del CE i inclou les següents variables: edat, procedència del jove, origen familiar, temps de residència a l'Estat Espanyol i nivell escolar assolit.

Característiques de personalitat psicopàtica

A continuació s'exposen els instruments d'avaluació psicològica administrats en els estudis de camp dels ajuts 2015 i 2016 en funció del model teòric:

Model multidimensional de tres o quatre facetes

- *Hare Psychopathy Checklist: Youth Version* (PCL:YV; Forth et al., 2003). El PCL:YV és un instrument que mesura trets psicopàtics en adolescents i adults joves. Consisteix en una llista de 20 ítems que s'avaluen a partir d'una entrevista semi-estructurada i de la revisió d'informació col·lateral. Mesura característiques

interpersonals i afectives, estil de vida i comportament antisocial que formen la conceptualització de Hare del constructe psicopatia (Hare, 2003). Cada element és puntuat per un expert en una escala Likert de 3 punts que va de 0 (*No s'aplica en absolut*) a 2 (*Definitivament s'aplica*). S'ha fet servir la versió autoritzada adaptada a llengua castellana que es correspon amb la tesi dirigida per un dels membres de l'equip investigador (González, 2010; Ivanova-Serokhvastova et al., 2022). L'entrevista va ser administrada per dos clínics de manera independent a cada jove i en les anàlisis estadístiques es van utilitzar les puntuacions mitjanes. L'alfa de Cronbach per a la puntuació total era de 0,90 (Mitjana de Correlació Interitems, MIC = 0,36), per a la faceta interpersonal (Faceta 1) va ser de 0,83 (MIC = 0,54), per a la faceta afectiva (Faceta 2) va ser de 0,82 (MIC = 0,57), per a la faceta de estil de vida (Faceta 3) va ser de 0,79 (MIC = 0,43), i per a la faceta antisocial (Faceta 4) va ser de 0,72 (MIC = 0,37) per a la mostra total.

- *Youth Psychopathic traits Inventory* (YPI; Andershed et al., 2002). Es tracta d'un autoinforme de 50 ítems basat en el model de psicopatia de 3 factors (Grandiositat-Manipulatiu, Duresa-Insensibilitat, Impulsiu-Irresponsable) que avalua la psicopatia en adolescents entre 12 i 18 anys. Els ítems estan formulats com a habilitats amb l'objectiu de minimitzar problemes de distorsió de resposta i desitjabilitat social. L'instrument compta amb una puntuació total, tres dimensions factorials abans esmentades i 10 subescales que mesuren Encant superficial, Grandiositat, Mentida i Manipulació en el domini interpersonal; Falta de Remordiments, Insensibilitat Emocional i Fredor en el domini afectiu; i Impulsivitat, Irresponsabilitat i Percaça de Sensacions en el domini conductual. Els ítems es puntuen en una escala Likert de 4 punts d'1 (*Totalment fals*) a 4 (*Totalment cert*). En aquest estudi s'ha fet servir l'adaptació autoritzada del Dr. E. Hilterman et al. (2006). L'alfa de Cronbach per la puntuació total era 0,89 (MIC = 0,14), per a l'escala Grandiositat/Manipulació era de 0,90 (MIC = 0,32), per a la escala Duresa/Insensibilitat afectiva va ser 0,70 (MIC = 0,14), i per a l'escala Impulsivitat/Irresponsabilitat va ser de 0,69 (MIC = 0,13) per a la mostra total.

Models dels trets DIA (emocions prosocials limitades)

- *Clinical Assessment of Prosocial Emotions. Version 1.1* (CAPE 1.1; Frick, 2013). El mètode CAPE 1.1 s'ha dissenyat expressament per mesurar l'especificador EPL del DSM-5. Es pot administrar a individus entre 3 i 21 anys i utilitzar en diversos tipus de població (comunitària, clínica i forense). Fa servir un mètode de judici professional estructurat. La puntuació s'ha de basar en informació recollida a través de múltiples fonts d'informació. Inclou dues versions: entrevista informador i entrevista autoinforme. Els ítems es puntuen en una escala de 0 (*No descriptiu o lleument descriptiu*) a 2 (*Altament descriptiu*). El CAPE 1.1 està dissenyat per ser utilitzat per clínics formats amb experiència i coneixements demostrables. Com que l'accés a les famílies és complicat en la població interna en CE, de cara a una avaluació completa i multi-informant de l'especificador, es va fer la consulta al Dr. Frick i es va entrevistar al tutor/a del CE, a més del jove. La traducció al castellà/català s'ha fet amb la conformitat de l'autor, mitjançant una *back translation* prèviament a la sol·licitud de l'ajut CEJFE 2015 i que posteriorment ha estat publicada la seva adaptació (Molinuevo et al., 2020a). L'alfa de Cronbach per la puntuació total era 0,81 (MIC = 0,51) per a la mostra total.

- *Inventory of Callous-Unemotional Traits* (ICU; Kimonis et al., 2008). Es tracta d'un autoinforme per mesurar la presència de trets DIA. Inclou 24 ítems que es responen en una escala Likert de 4 punts de 0 (*No és cert*) a 3 (*Definitivament cert*). La meitat dels ítems estan formulats en sentit invers. S'estructura en tres factors: Insensibilitat afectiva (11 ítems), Despreocupació pel rendiment (8 ítems) i Absència d'emotivitat (5 ítems). També es calcula una puntuació total. En aquest projecte s'ha fet servir la versió autoinforme en castellà autoritzada per la Unitat d'Epidemiologia i Diagnòstic en Psicopatologia del Desenvolupament de la Universitat Autònoma de Barcelona (UAB) per als joves i la versió en català per a tutor/es (Ezpeleta et al., 2013b). L'alfa de Cronbach per la puntuació total va ser de 0,77 (MIJ = 0,13) per a la versió d'autoinforme i 0,90 (MIC = 0,29) per a la versió tutor/a.

Model de la tríada i tèttrada fosca

- *Dirty Dotzen* (DD; Jonason & Webster, 2010). El DD és un autoinforme per avaluar els tres trets de la personalitat fosca: maquiavel·lisme, psicopatia i narcisisme. Està originalment validat en adults, però també s'ha fet servir en mostres de joves. Consta de 12 ítems que es responen en una escala tipus Likert de 9 punts que posteriorment permeten crear una puntuació per a cada subescala i una puntuació total. La traducció al castellà/català s'ha fet amb la conformitat de l'autor, mitjançant una *back translation* prèviament a la sol·licitud de l'ajut CEJFE 2016. L'alfa de Cronbach per la puntuació total era 0,86 (MIC = 0,36), per a l'escala Maquiavel·lisme era de 0,89 (MIC = 0,67), per a la escala Psicopatia va ser 0,63 (MIC = 0,30), i per a l'escala Narcisisme va ser de 0,80 (MIC = 0,51) per a la mostra total.

- *Short Dark Triad* (SD3; Jones & Paulhus, 2014). L'SD3 és un autoinforme per avaluar els tres trets de la personalitat fosca: maquiavel·lisme, psicopatia i narcisisme. Consta de 27 ítems que es responen en una escala tipus Likert de 5 punts. La traducció al castellà/català s'ha fet amb la conformitat de l'autor, mitjançant una *back translation* prèviament a la sol·licitud de l'ajut CEJFE 2016. L'alfa de Cronbach per l'escala Maquiavel·lisme era de 0,80 (MIC = 0,32), per a la escala Psicopatia va ser 0,70 (MIC = 0,19), i per a l'escala Narcisisme va ser de 0,50 (MIC = 0,10) per a la mostra total.

- *Varieties of Sadistic Traits* (VAST; Paulhus & Jones, 2015). El VAST és un autoinforme per avaluar els trets de personalitat sàdica. Consta de 16 ítems i té la possibilitat d'afegir ítems de control) que es responen en una escala tipus Likert de 5 punts. Es genera una puntuació general que s'obté amb el sumatori de dues escales: el sadisme vicari i el sadisme directe. També és possible generar una puntuació total. La traducció al castellà/català s'ha fet amb la conformitat de l'autor, mitjançant una *back translation* prèviament a la sol·licitud de l'ajut CEJFE 2016. L'alfa de Cronbach per la puntuació total era 0,78 (MIC = 0,18), per a l'escala Sadisme Vicari era de 0,61 (MIC = 0,20) i per a la escala Sadisme Directe va ser 0,69 (MIC = 0,20) per a la mostra total.

Model triàrquic

- *Triarchic Psychopathy Measure* (TriPM; Patrick, 2010). Es tracta d'un autoinforme de 58 ítems que mesuren les facetes fenotípiques de la psicopatia especificades en el model triàrquic de la psicopatia (Audàcia, Maldat i Desinhibició). També és possible obtenir una puntuació total. Els ítems es responen en una escala Likert de 4 punts de 0 (*Fals*) a 3 (*Veritable*). L'escala Audàcia inclou 19 ítems i es va desenvolupar per mesurar tendències de comportament temerari a nivell interpersonal, experiència afectiva i audàcia (atreuiment). Les escales Maldat (19 ítems) i Desinhibició (20 ítems) avaluen els factors duresa-agressivitat i desinhibició, respectivament, creats a partir de l'inventari *Externalizing Spectrum Inventory* (ESI-BF). En aquest estudi es va utilitzar la versió castellana elaborada pel grup de recerca del Dr. Moltó, de la Universitat Jaume I, amb autorització de l'autor de l'instrument, el Dr. Patrick. L'alfa de Cronbach per la puntuació total va ser 0,87 (MIC = 0,11), per a l'escala Audàcia era de 0,67 (MIC = 0,10), per a la escala Maldat va ser 0,85 (MIC = 0,23), i per a l'escala Desinhibició va ser de 0,87 (MIC = 0,25) per a la mostra total.

Conducta desadaptativa al centre educatiu i a la presó

La conducta desadaptativa es va mesurar a través de la variable *sancions*. Segons la normativa de funcionament dels CE de justícia juvenil i de presons (règim disciplinari dels interns), els incompliments de deures i normes de convivència poden ser objecte de correcció educativa a través de l'aplicació de sancions disciplinàries. Les sancions es cataloguen com: lleus, greus i molt greus.

Aquesta informació s'ha extret a partir de la consulta del Sistema d'Informació de Justícia Juvenil (SIJJ) del Departament de Justícia. Posteriorment es va consultar el Sistema d'Informació Penitenciari Català (SIPC) per a estudiar el seu comportament durant la majoria d'edat

Característiques criminològiques

S'ha fet una adaptació del protocol de recollida d'informació sobre l'històric delictiu dissenyat per l'equip de recerca Laboratori Humà de la UAB en una investigació prèvia (González, 2010) que ha tingut com a referència l'estudi recent "La reincidència en la justícia de menors" realitzat per l'Àrea d'Investigació i Formació Social i Criminològica del CEJFE (Blanch et al., 2017). A partir de la consulta del SIJJ i del SIPC, s'han creat diversos indicadors que s'explicaran amb més detall a l'apartat de resultats (Veure Annex).

5.3 Procediment

Per poder portar a terme el projecte, primerament es va obtenir l'autorització del Departament de Justícia. Igualment, el procediment ha estat aprovat pel Comitè d'Ètica en l'Experimentació Animal i Humana (CEEAH) de la UAB (procediment 5349).

Una vegada autoritzat i aprovat el projecte, es va contactar amb el Departament de Justícia per tal de demanar accés als sistemes d'informació des del CE Can Llupià on treballa una de les membres de l'equip d'investigació. L'extracció de dades es va realitzar en dues etapes. Primerament es van extreure les de justícia juvenil des d'un equip informàtic del CE esmentat. Posteriorment, es va demanar una nova autorització per a extreure les dades de justícia d'adults i aquestes es van obtenir des d'un equip informàtic del CEJFE.

5.4 Anàlisi estadística

De forma preliminar, es va analitzar la consistència interna de les escales dels diversos instruments a través de l'alfa de Cronbach (α), interpretat com a pobre ($< 0,60$), marginal ($0,60-0,69$), acceptable ($0,70-0,79$), bo ($,80-0,89$) i excel·lent ($> =0,90$; Barker et al., 2002). A més, com que l'alfa depèn del nombre d'ítems d'una escala, paral·lelament es va calcular la MIC, interpretats com adequats els valors que oscil·len entre $0,15$ i $0,50$ (Clark & Watson, 1995). Els valors es presenten a l'apartat Material.

Per tal d'estudiar els objectius, es van realitzar dos tipus d'anàlisi: descriptiu i inferencial.

Pel que fa als primers, es van obtenir els descriptius de les variables criminològiques principals de l'estudi: mesures d'internament, sancions disciplinàries i reincidència. Es proporcionen mesures basades en moments i en ordenacions, atès que és esperable que hagi fortes asimetries pel que fa als temps transcorreguts i al nombre de sancions. És perfectament habitual que alguns (pocs) casos tinguin un alt nombre de sancions així com un temps fins la reincidència molt alt.

Pel que fa als segons, hem emprat dos tipus d'estratègies. Pel que fa a l'objectiu 1, es van crear models multivariants que permetin quantificar com les variables de psicopatia (variable independent, VI) poden predir la conducta desadaptativa, mesurada com a nombre de sancions (variable dependent, VD). Pel que fa als objectius 2 i 3, es van calcular models de supervivència (s'expliquen més endavant).

La justificació de l'ús de models multivariants per l'assoliment de l'objectiu 1 rau en que és necessari sostraure l'efecte del temps en el nombre de sancions que es cometen per tal de tenir una mesura neta de la capacitat predictiva de la psicopatia. És perfectament esperable que quan més temps algú està internat, més oportunitat té de realitzar conductes sancionables. Algú que acaba d'iniciar una mesura d'internament no ha tingut temps encara de ser sancionat nombroses vegades, a diferència d'algú que porta molt de temps internat, que sí ha tingut ocasió -temporal- de fer-ho. És lògic, doncs, que el temps d'internament sigui la principal variable associada al nombre de sancions i que aquest efecte hagi de ser controlat per mesurar el que ens és d'interès: la capacitat predictiva dels trets psicopàtics.

Atès que les variables que mesuren el nombre de sancions són comptatges, el model triat va ser una regressió de Poisson on els paràmetres obtinguts es poden interpretar com a increment de riscos (*Odds Ratio*, *OR*) de la resposta per cada unitat que augmenta la variable independent.

La justificació de l'ús de corbes de supervivència per assolir els objectius dos i tres rau en l'avantatge conceptual que aquests models tenen respecte a altres que mesuren -únicament- si un fet ha passat o no, i és que ens permeten estudiar la rapidesa amb que es produeix aquest fet.

Voldríem proporcionar alguns conceptes que poden ajudar al lector neòfit a entendre més fàcilment una anàlisi de supervivència. Un model de supervivència modela dos elements: l'estatus i el temps transcorregut. L'estatus, en el nostre cas, és haver reincidit o no. El temps transcorregut pot indicar dues coses diferents. Pels casos que han reincidit, són els dies fins que ho han fet. Pels casos que no han reincidit, és el temps que han estat exposats a fer-ho. D'aquests darrers casos se'n diuen censurats, atès que potser han reincidit després de la data de finalització que considerem (març del 2020) però no ho podem saber. Aquesta és la seva "censura".

En el cas de l'objectiu 2, el model que hem emprat -no paramètric de Kaplan i Meier (Kaplan & Meier, 1958)- ens permet veure quins factors (categòrics) permeten explicar el temps transcorregut -la velocitat- fins la reincidència.

6. Resultats

6.0 Anàlisis preliminaris

6.0.1 Número d'internaments

A la taula 2 es presenta la descriptiva de freqüències i percentatges del nombre d'internaments segons diversos criteris temporals. A la part titulada "Previs a la mesura d'internament ajuts 2015-2016", s'observa, el 30,6% (n = 22) dels joves havien tingut com a mínim una mesura prèvia vinculada als ajuts 2015-2016. D'aquests 22 joves, el 45,4% (n = 10) joves havia complert una mesura d'internament en règim semiobert i la resta en règim tancat. Tres d'aquests joves havia complert una segona mesura d'internament prèvia a la vinculada a l'avaluació dels ajuts 2015-2016, dos dels quals la van complir en règim semiobert i un en obert.

Si es té en compte com a marc temporal la finalització de la mesura d'internament vinculada als ajuts 2015-2016 (part titulada "Posteriors a la mesura d'internament ajuts 2015-2016 (justícia juvenil)", 7 joves van cometre un mínim d'un nou fet delictiu en justícia juvenil, el que representa un 9,7% del total de la mostra d'estudi. Tres d'aquests joves (42,9%, segons la mostra de reincidents) van tenir un mínim d'una mesura d'internament. La resta, 4 joves (57,1%, segons la mostra de reincidents) no van rebre cap mesura d'internament, tot i haver comès algun fet delictiu.

A la part titulada "Posteriors a l'avaluació ajuts 2015-2016 (justícia juvenil i adults)", podem veure amb detall els 17 joves (dels 72 originals) que han comès algun fet delictiu en justícia juvenil o d'adults (els 12 descrits a l'epígraf anterior i 5 més). Dotze del total de la mostra (16,7%) van cometre un mínim d'un nou fet delictiu en justícia d'adults i van tenir mesura d'internament. Un va rebre dues mesures d'internament i, un altre, tres.

Tornant al total de joves participants, i si es té en compte el marc temporal des dels 14 anys (part "Nombre d'internaments totals"), el nombre d'internaments totals dels joves de la mostra durant el temps de seguiment d'aquest estudi,

oscil·la entre 1 i 5, amb un 38,9% (n = 28) dels joves que ha tingut un mínim de dues mesures d'internament a justícia juvenil i/o d'adults.

Taula 2. Freqüència d'internaments

Nombre	Freqüència	Percentatge	Percentatge acumulat
Previs a la mesura d'internament ajuts 2015-2016			
0	50	69,4	69,4
1	19	26,4	95,8
2	3	4,2	100,0
Total	72	100,0	
Posteriors a la mesura d'internament ajuts 2015-2016 (justícia juvenil)			
0	4	57,1	57,1
1	1	14,3	71,4
2	2	28,6	100,0
Total	7	100,0	5
Posteriors a la mesura d'internament ajuts 2015-2016 (adults)			
1	12	100,0	100,0
Posteriors a l'avaluació ajuts 2015-2016 (justícia juvenil i adults)			
0	3	17,6	17,6
1	12	70,6	88,2
2	1	5,9	94,1
3	1	5,9	100,0
Total	17	100,0	
Nombre d'internaments totals			
1	44	61,1	61,1
2	18	25,0	86,1
3	8	11,1	97,2
4	1	1,4	98,6
5	1	1,4	100,0
Total	72	100,0	

6.0.2 Temps total d'internament post avaluació ajuts 2015 i 2016

S'ha creat una variable que recull el temps total (dies) intern en un CE i/o en una presó a partir de la finalització de la mesura d'internament vinculada a l'avaluació dels ajuts 2015 i 2016. La mitjana és de 308,10 dies (DT = 291,12), és a dir, aproximadament 10 mesos i mig.

Aquesta variable es tractarà com una variable de control que varia de participant a participant (rang = 8 a 1260 dies) ja que es precisa identificar clarament la

relació entre la VI psicopatia i la VD sancions sense la influència del temps d'internament.

A la figura 2 es presenten els valors dels quartils. El 25% dels participants a l'estudi van estar menys de 85,25 dies (aprox. 2,8 mesos) complint mesura d'internament. I així successivament amb els altres dos quartils.

Figura 2. Quartils del temps total d'internament post mesura d'internament de l'avaluació ajuts 2015-2016

25%	25%	25%	25%
Q1	Q2	Q3	
85,25 dies	237,00 dies	439,75 dies	
2,8 mesos	7,9 mesos	14,7 mesos	

6.0.3 Sancions

Segons la normativa de funcionament dels CE de justícia juvenil i de presons, els incompliments de deures i normes de convivència poden ser objecte de correcció educativa a través de l'aplicació de sancions disciplinàries. Les sancions es cataloguen com: lleus, greus i molt greus.

S'han calculat tres variables en funció de la gravetat a partir del nombre de sancions rebudes des de la data en què cada jove va ser avaluat durant els ajuts 2015-2016 (Data CAPE 1.1) fins la finalització de la mesura d'internament vinculada i de les noves mesures d'internament que hagi tingut l'intern a justícia juvenil i/o d'adults.

A la taula 3 es presenten les freqüències, percentatges i percentatges acumulats en funció del nombre total de sancions lleus, greus i molts greus respectivament. Com s'observa, les sancions lleus són pràcticament inexistentes. En el cas de les sancions greus i molt greus, prop de la meitat de la mostra no en té cap. El rang de sancions greus oscil·la entre 0 i 26 i el de sancions molt greus entre 0 i 29. Aproximadament un 5% dels joves acumulen més de 8 sancions greus i/o molt greus. La correlació de Spearman (variables ordinals) entre les variables nombre de sancions greus i nombre de sancions totals és estadísticament significativa i

positiva ($r = 0,673$; $p < 0,001$), és a dir, els joves que acumulen més sancions greus també tendeixen a acumular més sancions molt greus. És important tenir en compte que aquesta taula no mostra les freqüències en funció del temps d'internament, és a dir, no permet distingir si els joves que no presenten sancions tenen temps d'internament curts en comparació a la resta. En les anàlisis realitzades a l'objectiu 2 es podrà veure la relació entre les dues variables (nombre de sancions i temps d'internament).

Taula 3. Nombre de sancions totals (Juvenil + Adults)

	Freqüència	Percentatge	Percentatge acumulat
Nombre de sancions lleus totals			
0	71	98,6	98,6
1	1	1,4	100,0
Nombre de sancions greus totals			
0	37	51,4	51,4
1	9	12,5	63,9
2	7	9,7	73,6
3	4	5,6	79,2
4	5	6,9	86,1
5	3	4,2	90,3
6	1	1,4	91,7
8	2	2,8	94,4
Més de 8	4	5,6	100,0
Nombre de sancions molt greus totals			
0	33	45,8	45,8
1	14	19,4	65,3
2	7	9,7	75,0
3	6	8,3	83,3
4	1	1,4	84,7
5	2	2,8	87,5
6	1	1,4	88,9
9	3	4,2	93,1
10	1	1,4	94,4
Més de 10	4	5,6	100,0

6.0.4 Reincidència

Davant la manca d'estàndards sobre la definició i la mesura de la reincidència, a continuació es descriuen diverses dades relacionades amb el concepte.

En primer lloc, es descriu la variable nombre de fets delictius previs. Aquesta variable té en compte tots els fets delictius (independentment de la causa amb la que estiguin vinculats) comesos des dels 14 anys fins la data d'avaluació dels ajuts 2015-2016 (Data CAPE 1.1). Per a calcular la variable es consideren els fets condemnats, els fets sobreseguts amb reparació, els fets sobreseguts per prescripció, els fets sobreseguts provisionalment, els fets sobreseguts definitius i els fets on el jove consta com a presumpte autor dels fets. La variable inclou els fets que van motivar la mesura d'internament que el jove complia en el moment de l'avaluació. La mitjana de la variable nombre de fets delictius previs és 9,00 (DT = 5,90), amb un rang entre 6 i 31. Els quartils es mostren a la figura 3, el 50% dels joves acumulaven fins a 7 fets delictius. Els joves situats en el quartil superior acumulen entre 13 i 31 fets delictius.

Figura 3. Quartils sobre el nombre de fets previs a l'avaluació ajuts 2015-2016

25%	25%	25%	25%
	Q1	Q2	Q3
	4,25	8,00	13,00

La reincidència tindrà com a marc temporal l'edat de 14 anys, edat d'inici de responsabilitat penal aplicable a Catalunya. S'ha modificat el criteri esmentat al projecte presentat a l'ajut, on es contemplava la primera reincidència després de sortir del CE i finalitzar la mesura d'internament que es complia en el moment de l'avaluació (DATA CAPE 1.1), independentment que fos, o no, en llibertat vigilada. Les raons principals que justifiquen el canvi de criteri són:

- Els participants d'aquest estudi compleixen la mesura més restrictiva de drets en l'àmbit de justícia juvenil, l'internament, que implica la privació de llibertat. El 30,8% dels joves tenia com a mínim una mesura prèvia abans de l'avaluació.
- Segons l'estudi de Blanch et al. (2017), l'any 2010 el 13% de les mesures socioeducatives finalitzades van ser d'internament i l'any 2015 el nombre de mesures d'internament suposen el 18,1% del total de mesures imposades i executades per la Direcció General d'Execució Penal a la Comunitat i de Justícia Juvenil (DGEPCJJ).
- Segons l'estudi de Blanch et al. (2017), els joves als quals s'imposa una mesura d'internament presenten unes característiques pròpies, com és l'acumulació de més fets a la causa base.

Els/les autors/es d'aquest treball consideren rellevant i informatiu de cara a la prevenció, a l'elaboració de programes i polítiques d'intervenció i a la valoració del sistema judicial el tenir en compte la reincidència el més primerenca possible des del punt de vista del desenvolupament.

En aquest estudi es considerarà el concepte de reincidència des de la perspectiva de comissió d'un nou delicte quan ja se n'ha comés prèviament un, independentment de la causa base, amb l'excepció dels fets on el jove consti com a absolt o no implicat.

Per tant, des d'aquest criteri, si es té en compte l'historial delictiu des dels 14 anys, el 94,4% dels joves han estat reincidents (n = 68). Per a calcular aquest indicador s'ha tingut en compte l'existència d'un segon fet delictiu, independentment que estigués dins d'una mateixa causa. És important esmentar que aquestes dades no són comparables a estudis previs on es considera reincidència quan hi ha una nova entrada del menor en el sistema de justícia juvenil, una vegada hagi estat jutjat per una causa prèvia (causa base) (Blanch et al., 2017; Ortega-Campos et al., 2014).

A títol informatiu, el 25% dels joves participants (n = 18) han estat reincidents en justícia juvenil i/o d'adults una vegada finalitzada la mesura d'internament vinculada a l'avaluació dels ajuts 2015-2016. Set joves (9,7%) han reincidit en

justícia juvenil i 12 en justícia d'adults (16,7%), un dels quals ha estat reincident tant en justícia juvenil com en adults.

Cal esmentar que es va valorar fer servir un segon criteri de reincidència, i aquest fou tenir un nou internament després del 1r. Com s'indica a l'apartat 6.2, per a realitzar les anàlisis de supervivència s'han creat tres grups de joves en funció de les seves puntuacions en les escales de psicopatia. Si partim que el nombre de subjectes que han tingut una nova mesura a justícia juvenil i/o adults és de 28 (38,9%) i de que el nombre de reincidents no és equitatiu per cada grup, hi ha grups que tenen menys de 10 subjectes reincidents i, en alguns casos, menys de 5.

6.1 Objectiu 1: Capacitat predictiva de conducta desadaptativa

6.1.1 Informació prèvia

Els indicadors de conducta desadaptativa considerats han estat dos: *sancions molt greus* i *sancions greus*. Com que hi ha molt poca freqüència de sancions lleus, s'ha desestimat aquesta variable. El marc temporal utilitzat ha estat el de sancions rebudes a partir de l'avaluació realitzada durant els ajuts 2015 i 2016 (Data CAPE 1.1). No es consideren les sancions rebudes prèviament vinculades a la mesura d'internament que el jove complia en el moment de ser avaluat ni les sancions rebudes en mesures d'internament prèvies que hagin pogut complir.

A l'hora de realitzar les anàlisis, primerament s'ha calculat un model per a cada VI corresponent a la puntuació total de cada instrument de psicopatia utilitzat (amb l'excepció del SD3 que no disposa d'aquesta puntuació). També s'han calculat models per a cada escala de cada instrument per separat per tal d'entendre quines escales són les més predictores. Quan hi havia més d'una escala predictora en els models individuals, s'han calculat models que consideraven totes les variables de psicopatia significatives dins del mateix model per a veure si havia alguna més predictora que altres.

En tots els models s'han afegit primerament dues variables d'ajustament: l'edat i el temps total d'internament després de la mesura d'internament vinculada als ajuts 2015 i 2016 (Data CAPE 1.1). Es pretén valorar la capacitat explicativa dels diversos models de psicopatia (instruments) de la probabilitat de cometre una (nova) sanció sense que les diferències en edat i temps d'internament dels interns esbiaixin els resultats.

En una última etapa, s'han repetit els models afegint una tercera variable d'ajustament, l'edat de primer delictes en justícia juvenil, al tractar-se d'un rellevant factor de risc de conducta antisocial i violenta en joves (Douglas et al., 2008).

A continuació es presenten els resultats en funció de la gravetat de la sanció i per a cada model/instrument de psicopatia.

6.1.2 Sancions molt greus

Abans de comentar els resultats, considerem adient explicar com interpretar les taules (totes segueixen el mateix format). Es presenten en files les VI incloses a cada model (edat, temps d'internament i variable de psicopatia). L'estadístic OR juntament amb el seu interval de confiança, s'ha escollit com a indicador que permeti veure la capacitat predictiva de les variables. La OR expressa la probabilitat que es doni una (nova) sanció en funció de la puntuació en l'instrument de psicopatia analitzat. En el cas que la OR sigui significativa, anirà acompanyada d'un asterisc (el seu valor s'interpretarà segons el peu de taula). Quan el valor de la OR és poc més gran que 1, els valors s'expressen en percentatges.

Al tractar-se de VI contínues, el model s'interpreta en el sentit de veure com s'associa un augment o una disminució d'una sola unitat de cada VI amb un augment o disminució percentual dels recomptes de la VD (sancions). Cal esmentar que les puntuacions totals dels instruments de mesura o de les seves escales es calculen a partir de la suma de les puntuacions dels ítems corresponents dividida entre el nombre d'ítems que conformen l'escala (amb l'excepció del PCL:YV). Per exemple, si un instrument té 50 ítems que es puntuen en una escala d'1 a 4, el rang teòric de la puntuació total no seria d'1 a

200, sinó que seria d'1 a 4 ja que la puntuació total es dividiria entre el nombre d'ítems. Aquest aspecte és important a l'hora d'interpretar els valors de l'OR ja que la unitat de mesura és petita.

Model multidimensional de tres o quatre facetes

A la taula 4 es presenten els resultats del PCL:YV. Com es pot observar, la OR de la puntuació total no és significativa. Quan s'estudien les facetes per separat, la Faceta 3 Estil de vida sí és significativa. El valor de la OR és de 1,210, cada punt en la puntuació de la faceta 3 multiplica per 1,2 la OR de cometre un acte que sigui motiu de sanció. Atès que el nombre de sancions és una variable amb poca prevalença -respecte al total de subjectes, el nombre de sancions rebudes és matemàticament petit- podem interpretar aquesta OR com una raó de riscos. És a dir, per cada punt de la faceta 3 PCL:YV que obté un intern, la seva probabilitat -expressada sempre com a odds - de rebre una (nova) sanció molt greu es multiplica per 1,2 (IC95%: 1 – 1,4) i això és independent de la resta de característiques de l'intern (edat i temps d'internament). Quan es repeteixen els models incloent la tercera variable d'ajustament edat del primer delictes en justícia juvenil, la capacitat predictiva de la Faceta 3 – Estil de vida s'apropa a la significació ($p = 0,058$).

Taula 4. Model explicatiu del nombre de sancions molt greus a partir del PCL:YV (n = 60)

Variable	Odds Ratio	Interval de confiança del 95%	
		Valor Inferior	Valor Superior
Model 1			
Edat	0,960	0,753	1,244
Temps d'internament	1,003***	1,002	1,003
PCL:YV Total	1,038	0,9958	1,089
Model 2			
Edat	0,946	0,734	1,246
Temps d'internament	1,002***	1,002	1,003
Faceta 1 Interpersonal	1,032	0,884	1,213
Model 3			
Edat	0,958	0,738	1,266
Temps d'internament	1,002***	1,002	1,003
Faceta 2 Afectiva	1,048	0,841	1,341

Model 4			
Edat	0,985	0,782	1,261
Temps d'internament	1,003***	1,002	1,004
Faceta 3 Estil de vida	1,210*	1,048	1,437
Model 5			
Edat	0,995	0,769	1,305
Temps d'internament	1,003***	1,002	1,004
Faceta 4 Antisocial	1,121	0,968	1,320

Nota. PCL:YV = *Psychopathy Checklist: Youth Versión*.

* $p < .05$. *** $p < .001$.

A la taula 5 es presenten els resultats del YPI. En aquest cas, sí hi ha significació estadística per a la puntuació total. El valor de la OR és de 5,432. Per cada punt del YPI que obté un intern, la seva probabilitat de rebre una (nova) sanció molt greu es multiplica per 5,4 (IC95%: 3 – 10) i això és independent de la resta de característiques de l'intern (edat i temps d'internament).

Quan es consideren cadascuna de les escales per separat, es pot observar com per cada punt en l'escala YPI Grandiositat-Manipulatiu la probabilitat de rebre una (nova) sanció molt greu es multiplica per 2,5 (IC95%: 1,6 – 3,8), en l'escala YPI Duresa-Insensibilitat per 2,5 (IC95%: 1,3 – 4,6) i en l'escala YPI Impulsivitat-Irresponsable per 4,5 (IC95%: 2,7 – 7,9). En tots els casos l'efecte és independent de l'edat del jove i del temps d'internament.

Quan es calcula el model tenint en compte les tres escales juntes, es manté significativa l'escala YPI Impulsivitat-Irresponsable. El valor de la OR és 3,289 (IC95%: 1,8 – 6,3; $p < 0,001$). L'escala YPI Grandiositat-Manipulatiu s'apropa a la significació ($p = 0,087$).

Quan es repeteixen els models incloent la tercera variable d'ajustament edat del primer delicte en justícia juvenil, es mantenen els efectes significatius de totes les variables quan s'analitzen per separat i, quan s'analitzen juntes, es manté l'efecte detectat a l'escala YPI Impulsivitat-Irresponsable. L'escala YPI Grandiositat-Manipulatiu s'apropa a la significació ($p = 0,075$).

Taula 5. Model explicatiu del nombre de sancions molt greus a partir del YPI (n = 70)

Variable	Odds Ratio	Interval de confiança del 95%	
		Valor Inferior	Valor Superior
Model 1			
Edat	0,931	0,753	1,166
Temps d'internament	1,003***	1,002	1,004
YPI Total	5,432**	3,002	9,969
Model 2			
Edat	0,895	0,722	1,124
Temps d'internament	1,003***	1,002	1,003
YPI Grandiositat-Manipulatiu	2,501***	1,634	3,780
Model 3			
Edat	0,955	0,745	1,249
Temps d'internament	1,003***	1,002	1,004
YPI Duresa-Insensibilitat	2,451**	1,299	4,624
Model 4			
Edat	0,961	0,788	1,187
Temps d'internament	1,003***	1,002	1,004
YPI Impulsivitat-Irresponsable	4,517***	2,657	7,924

Nota. YPI = *Youth Psychopathic Traits Inventory*

** $p = .01$. *** $p < .001$.

Model dels trets DIA (emocions prosocials limitades)

A la taula 6 es presenten els resultats de l'ICU en funció de l'informant (tutor/a o jove). Com es pot observar, sí hi ha significació estadística en els dos casos. El valor de la OR és de 3,2 quan la font d'informació és el/la tutor/a i 3,3 quan és el jove. És a dir, per cada punt de l'ICU que obté un intern, la seva probabilitat de rebre una (nova) sanció molt greu es multiplica per 3,2 (IC95%: 1,9 – 5,7) o per 3,3 (IC95%: 1,4 – 8,2) segons l'informant sigui el/la tutor/a o el jove respectivament. En ambdós casos és independent de la resta de característiques de l'intern (edat i temps d'internament).

Quan es repeteixen els models incloent la tercera variable d'ajustament edat del primer delictes en justícia juvenil, es mantenen els efectes significatius trobats a la puntuació total de l'ICU independentment de la font d'informació.

Si es genera un model on s'inclouen les dues variables de l'ICU i les tres variables d'ajustament, únicament es manté significativa la puntuació total segons el/la tutor/a ($p = 0,001$).

Taula 6. Model explicatiu del nombre de sancions molt greus a partir de l'ICU

Variable	Odds Ratio	Interval de confiança del 95%	
		Valor Inferior	Valor Superior
Model 1 (n = 79)			
Edat	0,960	0,752	1,242
Temps d'internament	1,002***	1,002	1,003
ICU Total Tutor/a	3,187***	1,856	5,569
Model 2 (n = 72)			
Edat	0,917	0,729	1,174
Temps d'internament	1,002***	1,002	1,003
ICU Total Jove	3,264**	1,363	8,202

Nota. ICU = *Inventory of Callous-Unemotional Traits*.

** $p < .01$. *** $p < .001$.

A la taula 7 es presenten els resultats del CAPE 1.1. No s'observa significació estadística quan es consideren l'edat i el temps d'internament. En canvi, quan també s'afegeix la tercera variable d'ajustament edat del primer delictes en justícia juvenil, el model és significatiu. El valor de la OR és de 1,3, és a dir, cada punt en la puntuació total del CAPE 1.1 (número d'ítems puntuats amb 2) multiplica per 1,3 la OR de rebre una (nova) sanció molt greu (IC95%: 1 – 1,6). Els resultats són similars quan es considera la puntuació total a partir de la suma de les puntuacions en els ítems entre el número total d'ítems.

Taula 7. Model explicatiu del nombre de sancions molt greus a partir del CAPE 1.1 (n = 72)

Variable	Odds Ratio	Interval de confiança del 95%	
		Valor Inferior	Valor Superior
Model 1			
Edat	1,001	0,773	1,330
Temps d'internament	1,002***	1,001	1,003
CAPE entrevistador/a	1,212	0,963	1,539
Model 2			
Edat	1,137	0,873	1,500
Temps d'internament	1,002***	1,002	1,003
Edat primer delicte	0,690	0,504	0,933
CAPE entrevistador/a	1,294*	1,031	1,639

Nota. CAPE = *Clinical Assessment of Prosocial Emotions: Version 1.1*.

* $p < .05$. *** $p < .001$.

Model de la tríada i tètrada fosca

A la taula 8 es presenten els resultats del DD. Com es pot observar, sí hi ha significació estadística tant en el cas de la puntuació total com en el de les seves escales. El valor de la OR és de 1,6, per cada punt del DD que obté un intern, la seva probabilitat de rebre una (nova) sanció molt greu es multiplica per 1,6 (IC95%: 1,3 – 1,9).

Quan es consideren cadascuna de les escales per separat, es pot observar com per cada punt en l'escala DD Maquiavel·lisme la probabilitat de rebre una (nova) sanció molt greu es multiplica per 1,4 (IC95%: 1,2 – 1,5) i en l'escala DD Psicopatia per 1,5 (IC95%: 1,2 – 1,8). No s'observa una relació significativa en el cas de l'escala DD Narcisisme. En tots els casos significatius, l'efecte és independent de l'edat del jove i del temps d'internament.

Quan es calcula el model tenint en compte les dues escales DD Maquiavel·lisme i DD psicopatia juntes, únicament es manté significativa la primera (OR = 1,316; IC95%: 1,1 – 1,6; $p = 0,001$).

Quan s'analitzen els models incorporant la tercera variable d'ajustament edat del primer delicte en justícia juvenil es mantenen tots els efectes significatius de les variables analitzades per separat. Quan es consideren les dues escales DD

Maquiavel·lisme i DD psicopatia juntes, únicament es manté significativa la primera ($p = 0,002$).

Taula 8. Model explicatiu del nombre de sancions molt greus a partir del DD (n = 66)

Variable	Odds Ratio	Interval de confiança del 95%	
		Valor Inferior	Valor Superior
Model 1			
Edat	0,721	0,520	0,986
Temps d'internament	1,003***	1,002	1,004
DD Total	1,557***	1,300	1,875
Model 2			
Edat	0,751	0,566	0,990
Temps d'internament	1,003***	1,002	1,003
DD Maquiavel·lisme	1,375***	1,229	1,543
Model 3			
Edat	0,852	0,632	1,137
Temps d'internament	1,003***	1,002	1,003
DD Psicopatia	1,477***	1,235	1,775
Model 4			
Edat	0,825	0,567	1,170
Temps d'internament	1,002***	1,002	1,003
DD Narcisisme	1,088	0,932	1,260

Nota. DD = *Dark Triad*

*** $p < .001$.

A la taula 9 es presenten els resultats del SD3. En aquest instrument no es calcula una puntuació total. S'observa significació estadística en les tres escales. Per cada punt en l'escala SD3 Maquiavel·lisme la probabilitat de rebre una (nova) sanció molt greu es multiplica per 2 (IC95%: 1,4 – 2,8), en l'escala SD3 Psicopatia per 1,7 (IC95%: 1,2 – 2,6) i en l'escala SD3 Narcisisme per 2,9 (IC95%: 1,6 – 5,1). En tots els casos, l'efecte és independent de l'edat del jove i del temps d'internament.

Quan es calcula el model tenint en compte les tres escales, SD3 Maquiavel·lisme, SD3 Psicopatia i SD3 Narcisisme juntes, únicament es manté significativa l'escala SD3 Maquiavel·lisme (OR = 1,657; IC95%: 1,1 – 2,5; $p = 0,015$). L'escala SD3 Narcisisme s'apropa a la significació ($p = 0,062$).

Quan s'afegeix al model la tercera variable d'ajustament edat del primer delictes en justícia juvenil, es mantenen els efectes de cada escala de manera separada i es manté significativa únicament la variable SD3 Maquiavel·lisme quan es consideren conjuntament ($p = 0,005$).

Taula 9. Model explicatiu del nombre de sancions molt greus a partir del SD3 (n = 67)

Variable	Odds Ratio	Interval de confiança del 95%	
		Valor Inferior	Valor Superior
Model 1			
Edat	0,972	0,774	1,235
Temps d'internament	1,003***	1,002	1,003
SD3 Maquiavel·lisme	2,021***	1,446	2,816
Model 2			
Edat	0,949	0,754	1,207
Temps d'internament	1,002***	1,002	1,003
SD3 Psicopatia	1,723**	1,159	2,623
Model 3			
Edat	0,914	0,7300	1,157
Temps d'internament	1,003***	1,002	1,004
SD3 Narcisisme	2,890***	1,648	5,147

Nota. SD3 = *Short Dark Triad*

** $p < .01$. *** $p < .001$.

A la taula 10 es presenten els resultats del VAST. Com es pot observar, sí hi ha significació estadística tant en el cas de la puntuació total com en el de les seves escales. El valor de la OR és de 2,9, per cada punt del VAST que obté un intern, la seva probabilitat de rebre una (nova) sanció molt greu es multiplica per 2,9 (IC95%: 1,7 – 4,9).

Quan es consideren cadascuna de les escales per separat, es pot observar com per cada punt en l'escala VAST Sadisme Vicari la probabilitat de rebre una (nova) sanció molt greu es multiplica per 2,2 (IC95%: 1,4 – 3,6) i en l'escala VAST Sadisme Directe per 2,3 (IC95%: 1,4 – 3,7). En tots els casos, l'efecte és independent de l'edat del jove i del temps d'internament.

Quan es calcula el model tenint en compte les dues escales VAST Sadisme Vicari i VAST Sadisme Directe, únicament es manté quasi significativa l'escala VAST Vicari (OR = 1,852; IC95%: 1 – 3,5; $p = 0,051$).

Si s'incorpora al model la tercera variable d'ajustament edat del primer delict en justícia juvenil, es mantenen els efectes significatius per a cada variable per separat i quan s'analitzen juntes, les dues s'apropen a la significació ($p = 0,091$ i $p = 0,077$ per a VAST Sadisme Vicari i VAST Sadisme Directe respectivament).

Taula 10. Model explicatiu del nombre de sancions molt greus a partir del VAST (n = 56)

Variable	Odds Ratio	Interval de confiança del 95%	
		Valor Inferior	Valor Superior
Model 1			
Edat	1,097	0,848	1,430
Temps d'internament	1,002***	1,001	1,003
VAST Total	2,864***	1,727	4,895
Model 2			
Edat	0,954	0,759	1,216
Temps d'internament	1,002***	1,001	1,003
Sadisme Vicari	2,199**	1,387	3,595
Model 3			
Edat	1,124	0,853	1,490
Temps d'internament	1,002***	1,001	1,003
Sadisme Directe	2,3013**	1,443	3,744

Nota. VAST = *Varieties of Sadistic Tendencies*

** $p < .01$. *** $p < .001$.

Model triàrquic

A la taula 11 es presenten els resultats del TriPM. S'observa significació estadística. El valor de la OR és de 1,026, per cada punt del TriPM que obté un intern, la seva probabilitat de rebre una (nova) sanció molt greu augmenta un 2,6% (IC95%: 1,5% - 3,6%) i això és independent de la resta de característiques de l'intern (edat i temps d'internament).

Quan es consideren cadascuna de les escales per separat, es pot observar com per cada punt en l'escala TriPM Maldat la probabilitat de rebre una (nova) sanció molt greu augmenta un 4,8% (IC95%: 2,5% – 7,1%) i en l'escala TriPM Desinhibició per 6,4% (IC95%: 4,2% – 8,7%). L'escala TriPM Audàcia no es mostra significativa. En tots els casos significatius, l'efecte és independent de l'edat del jove i del temps d'internament.

Quan es calcula el model tenint en compte les escales TriPM Maldat i TriPM Desinhibició, únicament es manté significativa l'escala TriPM Desinhibició (OR =5,6%; IC95%: 3,1% – 8,4%; $p < 0,001$).

Si es considera també la tercera variable d'ajustament edat del primer delictes en justícia juvenil, es mantenen els efectes significatius per a cada variable per separat indicats prèviament. Quan s'analitzen juntes, únicament es manté significativa l'escala TriPM Desinhibició ($p < 0,0005$).

Taula 11. Model explicatiu del nombre de sancions molt greus a partir del TriPM (n = 72)

Variable	Odds Ratio	Interval de confiança del 95%	
		Valor Inferior	Valor Superior
Model 1			
Edat	0,894	0,727	1,111
Temps d'internament	1,003***	1,002	1,003
TriPM Total	1,026***	1,015	1,036
Model 2			
Edat	0,930	0,730	1,201
Temps d'internament	1,002***	1,002	1,003
TriPM Audàcia	0,995	0,954	1,036
Model 3			
Edat	0,927	0,733	1,188
Temps d'internament	1,002***	1,002	1,003
TriPM Maldat	1,048***	1,0259	1,071
Model 4			
Edat	0,913	0,773	1,089
Temps d'internament	1,003***	1,002	1,004
TriPM Desinhibició	1,064***	1,042	1,087

Nota. TriPM = *Triarquic Psychopathy Measure*.

*** $p < .001$.

6.1.3 Sancions greus

Model multidimensional de tres o quatre facetes

A la taula 12 es presenten els resultats del PCL:YV. El valor de la OR de la puntuació total és de 1,062, per cada punt de la puntuació total del PCL:YV que obté un intern, la seva probabilitat de rebre una (nova) sanció greu es multiplica per 1,061 (IC95%: 1,4 – 1,9) i això és independent de la resta de característiques de l'intern (edat i temps d'internament). Quan s'estudien les facetes per separat, la Faceta 3 Estil de vida és significativa. El valor de la OR és de 1,317, per cada punt de la faceta 3 que obté un intern, la seva probabilitat de rebre una (nova) sanció greu es multiplica per 1,3 (IC95%: 1,1 – 1,6). La Faceta 4 Antisocial s'apropa a la significació ($p = 0,055$).

Quan es repeteixen els models incloent la tercera variable d'ajustament edat del primer delictes en justícia juvenil, la capacitat predictiva de la puntuació total del PCL:YV i la de la Faceta 3 – Estil de vida es mantenen significatives ($p = 0,041$ i $p = 0,004$ respectivament).

Taula 12. Model explicatiu del nombre de sancions greus a partir del PCL:YV (n = 62)

Variable	Odds Ratio	Interval de confiança del 95%	
		Valor Inferior	Valor Superior
Model 1			
Edat	1,328*	1,026	1,721
Temps d'internament	1,002***	1,002	1,003
PCL:YV Total	1,062*	1,014	1,119
Model 2			
Edat	1,279	0,978	1,680
Temps d'internament	1,002***	1,001	1,003
Faceta 1 Interpersonal	1,125	0,956	1,342
Model 3			
Edat	1,352	1,024	1,769
Temps d'internament	1,002***	1,001	1,003
Faceta 2 Afectiva	1,095	0,887	1,390

Model 4			
Edat	1,386*	1,077	1,807
Temps d'internament	1,002***	1,002	1,003
Faceta 3 Estil de vida	1,317**	1,124	1,589
Model 5			
Edat	1,250*	0,956	1,648
Temps d'internament	1,002***	1,002	1,003
Faceta 4 Antisocial	1,179	1,006	1,411

Nota. PCL:YV = *Psychopathy Checklist: Youth Versión*.

* $p < .05$. ** $p < .01$. *** $p < .001$.

A la taula 13 es presenten els resultats del YPI. Per cada punt a la puntuació total del YPI que obté un intern, la seva probabilitat de rebre una (nova) sanció greu es multiplica per 3,1 (IC95%: 1,6 – 6,2) i això és independent de la resta de característiques de l'intern (edat i temps d'internament).

Quan es consideren cadascuna de les escales per separat, es pot observar com per cada punt en l'escala YPI Grandiositat-Manipulatiu la probabilitat de rebre una (nova) sanció greu es multiplica per 1,6 (IC95%: 1 – 2,6), per 2,1 (IC95%: 1,1 – 4,1) en l'escala YPI Duresa-Insensibilitat i per 3,0 (IC95%: 1,6 – 5,8) en l'escala YPI Impulsivitat-Irresponsable. En tots els casos l'efecte és independent de l'edat del jove i del temps d'internament.

Quan es calcula el model tenint en compte les tres escales YPI Grandiositat-Manipulatiu, YPI Duresa-Insensibilitat i YPI Impulsivitat-Irresponsable juntes, únicament es manté significativa l'escala YPI Impulsivitat-Irresponsable (OR = 2,765; IC95%: 1,3 – 5,7; $p = 0,05$).

Quan es repeteixen els models incloent la tercera variable d'ajustament edat del primer delictes en justícia juvenil, es mantenen les capacitats predictives de la puntuació total i de les escales YPI Duresa-Insensibilitat i YPI Impulsivitat-Irresponsable quan es consideren de manera separada. Si es consideren juntes, únicament es manté significativa l'escala YPI Impulsivitat-Irresponsable ($p = 0,011$).

Taula 13. Model explicatiu del nombre de sancions greus a partir del YPI (n = 70)

Variable	Odds Ratio	Interval de confiança del 95%	
		Valor Inferior	Valor Superior
Model 1			
Edat	1,223	0,945	1,592
Temps d'internament	1,002***	1,002	1,003
YPI Total	3,116**	1,572	6,181
Model 2			
Edat	1,166	0,998	2,642
Temps d'internament	1,002***	1,001	1,003
YPI Grandiositat-Manipulatiu	1,646*	0,998	2,642
Model 3			
Edat	1,273	0,962	1,704
Temps d'internament	1,002***	1,001	1,003
YPI Duresa-Insensibilitat	2,139*	1,102	4,145
Model 4			
Edat	1,1233	0,967	1,585
Temps d'internament	1,002***	1,002	1,003
YPI Impulsivitat-Irresponsable	3,171***	1,738	5,974

Nota. YPI = *Youth Psychopathic Traits Inventory*

* $p < .05$. ** $p < .01$. *** $p < .001$.

Model dels trets DIA (emocions prosocials limitades)

A la taula 14 es presenten els resultats de l'ICU en funció de l'informant (tutor/a o jove). Com es pot observar, sí hi ha significació estadística en els dos casos. El valor de la OR és de 2,1 quan la font d'informació és el/la tutor/a i 4 quan és el jove. És a dir, per cada punt de l'ICU que obté un intern, la seva probabilitat de rebre una (nova) sanció greu es multiplica per 2,1 (IC95%: 1,2 – 4,0) o per 4 (IC95%: 1,6 – 10,2) segons l'informant sigui el/la tutor/a o el jove respectivament. En ambdós casos és independent de la resta de característiques de l'intern (edat i temps d'internament).

Quan es repeteixen els models incloent la tercera variable d'ajustament edat del primer delictes en justícia juvenil, es mantenen els efectes significatius trobats a la puntuació total de l'ICU independentment de la font d'informació.

Si es genera un model on s'inclouen les dues variables de l'ICU i les tres variables d'ajustament, únicament es manté significativa la puntuació total segons el jove ($p = 0,024$).

Taula 14. Model explicatiu del nombre de sancions greus a partir de l'ICU

Variable	Odds Ratio	Interval de confiança del 95%	
		Valor Inferior	Valor Superior
Model 1 (n = 70)			
Edat	1,202	0,923	1,575
Temps d'internament	1,002***	1,001	1,003
ICU Total Tutor/a	2,125*	1,150	3,975
Model 2 (n = 72)			
Edat	1,210	0,934	1,581
Temps d'internament	1,002***	1,001	1,003
ICU Total Jove	3,982**	1,629	10,284

Nota. ICU = *Inventory of Callous-Unemotional Traits*.

* $p < .05$. ** $p < .01$. *** $p < .001$.

A la taula 15 es presenten els resultats del CAPE 1. No s'observa una relació significativa amb la variable sancions greus quan es consideren l'edat i el temps d'internament. Tampoc s'observa significació estadística quan s'afegeix la tercera variable d'ajustament edat del primer delictes en justícia juvenil. Els resultats són similars tant quan es considera el nombre d'ítems que es puntuen amb dos com quan es considera la puntuació total a partir de la suma de les puntuacions en els ítems entre el número total d'ítems.

Taula 15. Model explicatiu del nombre de sancions greus a partir del CAPE 1.1 (n = 72)

Variable	Odds Ratio	Interval de confiança del 95%	
		Valor Inferior	Valor Superior
Edat	1,235	0,926	1,669
Temps d'internament	1,002***	1,001	1,003
CAPE entrevistador/a	1,084	0,858	1,372

Nota. CAPE = *Clinical Assessment of Prosocial Emotions: Version 1.1*.

*** $p < .001$.

Model de la tríada i tètreda fosca

A la taula 16 es presenten els resultats del DD. Com es pot observar, sí hi ha significació estadística tant en el cas de la puntuació total com en el de les seves escales. El valor de la OR és de 1,4, per cada punt a la puntuació total del DD que obté un intern, la seva probabilitat de rebre una (nova) sanció greu es multiplica per 1,4 (IC95%: 1,12 – 1,7).

Quan es consideren cadascuna de les escales per separat, es pot observar com per cada punt en l'escala DD Maquiavel·lisme la probabilitat de rebre una (nova) sanció greu es multiplica per 1,3 (IC95%: 1,1 – 1,4) i per 1,5 en l'escala DD Psicopatia (IC95%: 1,2 – 1,8). No s'observa una relació significativa en el cas de l'escala DD Narcisisme. En tots els casos significatius, l'efecte és independent de l'edat del jove i del temps d'internament.

Quan es calcula el model tenint en compte les dues escales DD Maquiavel·lisme i DD psicopatia juntes, únicament es manté significativa l'escala DD Psicopatia ($p = 0,047$).

Quan s'analitzen els models incorporant la tercera variable d'ajustament edat del primer delicte en justícia juvenil es mantenen tots els efectes significatius mencionats prèviament de les variables analitzades per separat. Quan es consideren les dues escales DD Maquiavel·lisme i DD Psicopatia juntes, únicament s'apropa a la significació DD Psicopatia ($p = 0,058$).

Taula 16. Model explicatiu del nombre de sancions greus a partir del DD (n = 66)

Variable	Odds Ratio	Interval de confiança del 95%	
		Valor Inferior	Valor Superior
Model 1			
Edat	1,017	0,728	1,385
Temps d'internament	1,002***	1,001	1,003
DD Total	1,386**	1,138	1,693
Model 2			
Edat	1,019	0,743	1,375
Temps d'internament	1,002***	1,001	1,003
DD Maquiavel·lisme	1,258**	1,104	1,437
Model 3			
Edat	1,103	0,817	1,470
Temps d'internament	1,002***	1,001	1,003
DD Psicopatia	1,453***	1,203	1,767
Model 4			
Edat	1,102	0,776	1,518
Temps d'internament	1,002***	1,001	1,003
DD Narcisisme	1,039	0,880	1,214

Nota. DD = *Dark Triad*

** $p < .01$. *** $p < .001$.

A la taula 17 es presenten els resultats del SD3. En aquest instrument no es calcula una puntuació total. S'observa significació estadística en les tres escales. Per cada punt en l'escala SD3 Maquiavel·lisme la probabilitat de rebre una (nova) sanció greu es multiplica per 2,2 (IC95%: 1,6 – 3,1), en l'escala SD3 Psicopatia per 2 (IC95%: 1,3 – 3,2) i en l'escala SD3 Narcisisme per 2,2 (IC95%: 1,2 – 4). En tots els casos, l'efecte és independent de l'edat del jove i del temps d'internament.

Quan es calcula el model tenint en compte les tres escales SD3 Maquiavel·lisme, SD3 Psicopatia i SD3 Narcisisme juntes, únicament es manté significativa l'escala SD3 Maquiavel·lisme ($p = 0,003$).

Quan s'afegeix al model la tercera variable d'ajustament edat del primer delicte en justícia juvenil, es mantenen els efectes de cada escala de manera separada i es manté significativa únicament la variable SD3 Maquiavel·lisme quan es consideren conjuntament ($p = 0,002$).

Taula 17. Model explicatiu del nombre de sancions greus a partir del SD3 (n = 67)

Variable	Odds Ratio	Interval de confiança del 95%	
		Valor Inferior	Valor Superior
Model 1			
Edat	1,258	0,980	1,614
Temps d'internament	1,002***	1,002	1,003
SD3 Maquiavel·lisme	2,198***	1,556	3,112
Model 2			
Edat	1,204	0,938	1,546
Temps d'internament	1,002***	1,001	1,003
SD3 Psicopatia	1,993**	1,288	3,199
Model 3			
Edat	1,165	0,899	1,515
Temps d'internament	1,002***	1,002	1,003
SD3 Narcisisme	2,183*	1,194	4,033

Nota. SD3 = *Short Dark Triad*

* $p < .05$. ** $p < .01$. *** $p < .001$.

A la taula 18 es presenten els resultats del VAST. Com es pot observar, sí hi ha significació estadística. El valor de la OR és de 2, per cada punt del VAST que obté un intern a la puntuació total, la seva probabilitat de rebre una (nova) sanció greu es multiplica per 1,9 (IC95%: 1,1 – 3,6).

Quan es consideren cadascuna de les escales per separat, es pot observar com per cada punt en l'escala VAST Sadisme Directe la probabilitat de rebre una (nova) sanció greu es multiplica per 1,8 (IC95%: 1,1 – 3,1). L'escala VAST Sadisme Vicari no es mostra significativa. En tots els casos, l'efecte és independent de l'edat del jove i del temps d'internament.

Si s'incorpora al model la tercera variable d'ajustament edat del primer delictes en justícia juvenil, es mantenen els efectes significatius mencionats anteriorment per a la puntuació total ($p = 0,036$) i per a l'escala VAST Sadisme Directe ($p = 0,016$).

Taula 18. Model explicatiu del nombre de sancions greus a partir del VAST (n = 56)

Variable	Odds Ratio	Interval de confiança del 95%	
		Valor Inferior	Valor Superior
Model 1			
Edat	1,288	0,947	1,736
Temps d'internament	1,002***	1,001	1,003
VAST Total	1,912*	1,051	3,552
Model 2			
Edat	1,212	0,910	1,619
Temps d'internament	1,002***	1,001	1,003
Sadisme Vicari	1,529	0,914	2,654
Model 3			
Edat	1,321	0,967	1,790
Temps d'internament	1,002***	1,001	1,003
Sadisme Directe	1,807*	1,059	3,129

Nota. VAST = *Varieties of Sadistic Tendencies*

* $p < .05$. *** $p < .001$.

Model triàrquic

A la taula 19 es presenten els resultats del TriPM. S'observa significació estadística a la puntuació total. El valor de la OR és de 1,022, per cada punt a la puntuació total del TriPM que obté un intern, la seva probabilitat de rebre una (nova) sanció greu augmenta un 2,2% (IC95%: 1% - 3,4%) i això és independent de la resta de característiques de l'intern (edat i temps d'internament).

Quan es consideren cadascuna de les escales per separat, es pot observar com per cada punt en l'escala TriPM Maldat la probabilitat de rebre una (nova) sanció greu augmenta un 5,1% (IC95%: 2,5% – 7,7%) i en l'escala TriPM Desinhibició un 5,7% (IC95%: 2,4% – 7,4%). L'escala TriPM Audàcia no es mostra significativa. En tots els casos significatius, l'efecte és independent de l'edat del jove i del temps d'internament.

Quan es calcula el model tenint en compte les escales TriPM Maldat i TriPM Desinhibició, únicament es manté significativa l'escala TriPM Desinhibició ($p = 0,025$). L'escala Maldat s'apropa a la significació ($p = 0,067$).

Si es considera també la tercera variable d'ajustament edat del primer delictes en justícia juvenil, es mantenen els efectes significatius per a cada variable per

separat indicats prèviament. Quan s'analitzen juntes, únicament es manté significativa l'escala TriPM Maldat ($p = 0,021$).

Taula 19. Model explicatiu del nombre de sancions greus a partir del TriPM (n = 72)

Variable	Odds Ratio	Interval de confiança del 95%	
		Valor Inferior	Valor Superior
Model 1			
Edat	1,165	0,914	1,490
Temps d'internament	1,002***	1,001	1,003
TriPM Total	1,022***	1,010	1,034
Model 2			
Edat	1,203	0,922	1,577
Temps d'internament	1,002***	1,001	1,003
TriPM Audàcia	0,987	0,946	1,029
Model 3			
Edat	1,135	0,878	1,481
Temps d'internament	1,002***	1,001	1,003
TriPM Maldat	1,051***	1,025	1,077
Model 4			
Edat	1,146	0,924	1,435
Temps d'internament	1,002***	1,002	1,003
TriPM Desinhibició	1,047***	1,024	1,074

Nota. TriPM = *Triarquic Psychopathy Measure*.

*** $p < .001$.

6.1.4 Resum de resultats principals

Als dos apartats anteriors, hem estudiat la capacitat explicativa de diversos instruments en quant al nombre de sancions greus i molt greus. Ara voldríem resumir a grans trets el que abans hem quantificat detalladament.

En primer lloc, les escales que expliquen les sancions greus i les molt greus, són pràcticament les mateixes. Excepte pel que a l'ICU -on per les molt greus era només explicatiu el/la tutor/a mentre que per les greus ho eren tutor/a i informant- i la CAPE -explicativa només per les sancions molt greus-, els resultats indiquen que els mateixos constructes permeten explicar unes i altres. La gravetat de la sanció seria doncs un aspecte més aviat quantitatiu que no pas qualitatiu.

En segon lloc, i malgrat la major part de les escales de cada instrument han estat explicatives, unes ho han estat més que altres. A la PCL:YV, ha destacat l'estil

de vida; a la YPI, la impulsivitat-irresponsabilitat, a la DD, el maquiavel·lisme - com també ha passat amb la SD, sent el maquiavel·lisme més important- i al VAST, ambdós tipus de sadisme. Com no pots ser d'una altra manera, el que dur a presentar comportaments potencialment sancionables és més proper a una constel·lació d'elements que conflueixen que no pas a un sol element aïllable.

I, en tercer lloc, recordar que hem realitzat models multivariants per estudiar el constructe de la forma més pura possible. És obvi que, quanta més edat té un jove -o més temps ha estat internat o ambdues coses- més temps, més oportunitat, ha tingut per cometre faltes sancionables. Ara bé, per estudiar el pes del constructe maquiavel·lisme -per prendre un exemple dels estudiats- l'òptim és aïllar aquests altres factors i veure la incidència del maquiavel·lisme sense més. És per això, que tots els efectes descrits fins ara, han de ser considerats com a independents de tota la resta de característiques, com si es tractessin d'un principi químic destil·lat.

6.2 Objectiu 2: Capacitat predictiva de reincidència

6.2.1 Informació prèvia

Per a poder realitzar les anàlisis de supervivència, es requereix que la VI sigui categòrica. Cada variable predictora de psicopatia s'ha dividit, a partir de dos valors tercils, en tres grups iguals o tres terços (inferior, mig i superior). Cada grup representa aproximadament el 33% de la mostra.

A continuació es detallaran únicament les anàlisis que han mostrat significació.

6.2.2 Model multidimensional de tres o quatre facetes

Els resultats mostren que el temps (mesurat en dies) fins la primera reincidència és explicat per la Faceta 1 - Interpersonal del PCY:YV ($\chi^2 = 7,23$; gl = 2; $p = 0,027$). Els joves que pertanyen al terç de puntuacions més baixes a la faceta 1 (grup 1), tenen una mediana de temps sense reincidència de 118 dies ($\bar{X} = 357,10$); els que pertanyen al terç mitjà (grup 2) tenen una mediana de 128 dies ($\bar{X} = 368,90$) i els del terç més alt de puntuacions (grup 3), tenen un valor medià inferior de 51 dies ($\bar{X} = 79,26$) (taula 20).

A continuació s'indica un exemple sobre com interpretar les medianes: la meitat del joves que tenen valors alts en la Faceta 1 - Interpersonal del PCL:YV (terç superior, grup 3) han reincidit en menys de 51 dies (taula 20). Si mirem els quarts del temps de supervivència, veurem que el 25% del terç que té valors més alts en la Faceta 1 (grup 3) reincideix als 7 dies (taula 21).

Taula 20. Mitjanes i medianes per al temps de supervivència en funció de la Faceta 1 del PCL:YV

PCL:YV Faceta 1	Mitjana				Mediana			
	Estimació	Error estàndard	IC 95%		Estimació	Error estàndard	IC 95%	
			Límit inferior	Límit superior			Límit inferior	Límit superior
1. \leq 3,50	357,095	153,303	56,622	657,568	118,000	44,248	31,274	204,726
2: 3,51 - 6,00	368,900	155,564	63,995	673,805	128,000	111,803	0,000	347,135
3: 6,01+	79,263	21,659	36,811	121,715	51,000	27,568	0,000	105,033
Total	297,283	89,294	122,267	472,300	65,000	41,957	0,000	147,236

Nota. IC = Interval de confiança; PCL: YV = *Psychopathy Checklist: Youth Version*.

Taula 21. Percentils per al temps de supervivència en funció de la Faceta 1 del PCL:YV

PCL:YV Faceta 1	Percentils					
	25%		50%		75%	
	Estimació	Error estàndard	Estimació	Error estàndard	Estimació	Error estàndard
1: <= 3,50	318,000	101,494	118,000	44,248	18,000	14,491
2: 3,51 - 6,00	398,000	37,762	128,000	111,803	8,000	8,714
3: 6,01+	145,000	61,012	51,000	27,568	7,000	n.a.
Total	267,000	62,247	65,000	41,957	10,000	7,267

Nota. n.a. = no aplicable; PCL: YV = *Psychopathy Checklist: Youth Versión*.

No s'observen resultats significatius per a les altres facetes i la puntuació total del PCL:YV, amb l'excepció de la Faceta 3 – Estil de vida que s'apropa a la significació ($\chi^2 = 4,90$; $gl = 2$; $p = 0,086$) i en el sentit esperat. Els joves que pertanyen al terç de puntuacions més baixes a la faceta 3 (grup 1), tenen una mediana de temps sense reincidència de 118 dies ($\bar{X} = 463,00$); els que pertanyen al terç mitjà (grup 2) tenen una mediana de 77 dies ($\bar{X} = 282,85$) i els del terç més alt de puntuacions (grup 3), tenen un valor medià inferior de 51 dies ($\bar{X} = 91,05$).

Per últim, es facilita la taula 22 que permet veure el nombre de casos per grup i el nombre de censurats. La columna nombre d'esdeveniments recull el nombre de reincidències per cada grup, sent els censurats el nombre dels que no han reincidit.

Taula 22. Resum de processament de casos en funció de la Faceta 1 del PCL:YV

PCL:YV Faceta 1	N total	N d'esdeveniments	Censurat	
			N	Percentatge
1: <= 3,50	21	19	2	9,5%
2: 3,51 - 6,00	20	19	1	5,0%
3: 6,01+	19	19	0	0,0%
Total	60	57	3	5,0%

Nota. PCL: YV = *Psychopathy Checklist: Youth Version*.

No s'observen resultats significatius per a l'instrument YPI.

6.2.3 Model dels trets DIA (emocions prosocials limitades)

En el cas del CAPE 1.1 s'han realitzat les anàlisis a partir de la creació de dos grups en funció de presència/absència de l'especificador EPL. No s'observen resultats significatius.

Pel que respecte a l'ICU, s'observen diferències estadísticament significatives quan és el jove la font d'informació. Els resultats mostren que el temps (mesurat en dies) fins la primera reincidència és explicat per la puntuació total de l'ICU segons el jove ($\chi^2 = 9,75$; $gl = 2$; $p = 0,008$). Els joves que pertanyen al terç de puntuacions més baixes a l'ICU (grup 1), tenen una mediana de temps sense reincidència de 82 dies ($\bar{X} = 293,54$); els que pertanyen al terç mitjà (grup 2) tenen una mediana de 177 dies ($\bar{X} = 544,04$) i els del terç més alt de puntuacions (grup 3), tenen un valor medià inferior de 18 dies ($\bar{X} = 95,82$) (taula 23). La meitat del joves que tenen valors alts en l'ICU (terç superior, grup 3) han reincidit en menys de 18 dies (taula 23). Si mirem els quarts del temps de supervivència, veurem que el 25% del terç que té valors més alts en l'ICU reincideix al dia següent (taula 24).

Taula 23. Mitjanes i medianes per al temps de supervivència en funció de l'ICU (jove)

ICU Jove	Mitjana				Mediana			
	Estimació	Error estàndard	IC 95 %		Estimació	Error estàndard	IC 95 %	
			Límit inferior	Límit superior			Límit inferior	Límit superior
1: <= 0,88	293,538	122,563	53,316	533,761	82,000	36,968	9,543	154,457
2: 0,89 - 1,25	544,042	194,032	163,738	924,345	177,000	107,165	0,000	387,044
3: 1,26+	95,818	39,499	18,401	173,236	18,000	22,279	0,000	61,668
Total	324,417	85,648	156,546	492,288	70,000	33,411	4,515	135,485

Nota. ICU = *Inventory of Callous-Unemotional Traits*.

Taula 24. Percentils per al temps de supervivència en funció de l'ICU (jove)

ICU Jove	Percentils					
	25%		50%		75%	
	Estimació	Error estàndard	Estimació	Error estàndard	Estimació	Error estàndard
1: <= 0,88	267,000	42,201	82,000	36,968	22,000	30,156
2: 0,89 - 1,25	398,000	24,607	177,000	107,165	19,000	28,107
3: 1,26+	106,000	41,933	18,000	22,279	1,000	n.a.
Total	267,000	78,996	70,000	33,411	12,000	5,052

Nota. n.a. = no aplicable; ICU = *Inventory of Callous-Unemotional Traits*.

Per últim, es facilita la taula 25 que permet veure el nombre de casos per grup i el nombre de censurats.

Taula 25. Resum de processament de casos en funció de de l'ICU (jove)

ICU Jove	N total	N d'esdeveniments	Censurat	
			N	Percentatge
1: <= 0,88	26	25	1	3,8%
2: 0,89 - 1,25	24	21	3	12,5%
3: 1,26+	22	22	0	0,0%
Total	72	68	4	5,6%

Nota. ICU = *Inventory of Callous-Unemotional Traits*.

6.2.4 Model de la tríada i tètrada fosca

No s'observen resultats significatius per a l'instrument DD.

En el cas de l'instrument SD3, no s'observen resultats significatius per a cap de les tres escales. No obstant això, cal mencionar que l'escala Narcisisme s'apropa a la significació ($\chi^2 = 4,65$; $gl = 2$; $p = 0,098$) i en el sentit esperat. Els joves que pertanyen al terç de puntuacions més baixes a l'escala (grup 1), tenen una mediana de temps sense reincidència de 177 dies ($\bar{X} = 598,81$); els que pertanyen al terç mitjà (grup 2) tenen una mediana de 61 dies ($\bar{X} = 346,72$) i els del terç més alt de puntuacions (grup 3), tenen un valor medià inferior de 54 dies ($\bar{X} = 122,46$).

Pel que va a l'instrument VAST, els resultats mostren que el temps (mesurat en dies) fins la primera reincidència és explicat per l'escala Sadisme Directe ($\chi^2 = 9,18$; $gl = 2$; $p = 0,010$). Els joves que pertanyen al terç de puntuacions més baixes a l'escala, tenen una mediana de temps sense reincidència de 267 dies ($\bar{X} = 665,24$); els que pertanyen al terç mitjà (grup 2) tenen una mediana de 61 dies ($\bar{X} = 250,73$) i els del terç més alt de puntuacions (grup 3), tenen un valor medià inferior de 53 dies ($\bar{X} = 112,72$) (taula 26). La meitat del joves que tenen valors alts en l'escala (terç superior, grup 3) han reincidit en menys de 53 dies (taula 26). Si mirem els quarts del temps de supervivència, veurem que el 25% del terç que té valors més alts en l'escala 1 (grup 3) reincideix al dia següent (taula 27).

Taula 26. Mitjanes i medianes per al temps de supervivència en funció de l'escala Sadisme Directe del VAST

VAST Sadisme Directe	Mitjana				Mediana			
	Estimació	Error estàndard	IC 95 %		Estimació	Error estàndard	IC 95 %	
			Límit inferior	Límit superior			Límit inferior	Límit superior
<= 1,67	665,238	231,820	210,871	1119,605	267,000	107,568	56,166	477,834
1,68 - 2,13	250,733	155,367	0,000	555,253	61,000	34,779	0,000	129,167
2,14+	112,722	47,780	19,073	206,371	53,000	19,092	15,580	90,420
Total	379,389	112,131	159,613	599,165	70,000	38,579	0,000	145,616

Taula 27. Percentils per al temps de supervivència en funció de l'escala Sadisme Directe del VAST

VAST Sadisme Directe	Percentils					
	25%		50%		75%	
	Estimació	Error estàndard	Estimació	Error estàndard	Estimació	Error estàndard
<= 1,67	402,000	74,819	267,000	107,568	70,000	72,457
1: <= 1,67	173,000	38,730	61,000	34,779	22,000	32,541
2: 1,68 – 2,13	145,000	60,558	53,000	19,092	1,000	.
3: 2,14+	267,000	77,196	70,000	38,579	12,000	9,661

Nota. VAST = Varieties of Sadistic Tendencies

També s'observen resultats significatius amb la puntuació total en el VAST ($\chi^2 = 8,31$; $gl = 2$; $p = 0,016$). Els joves que pertanyen al terç de puntuacions més baixes a l'escala, tenen una mediana de temps sense reincidència de 117 dies ($\bar{X} = 340,33$); els que pertanyen al terç mitjà (grup 2) tenen una mediana de 143 dies ($\bar{X} = 646,55$) i els del terç més alt de puntuacions (grup 3), tenen un valor medià inferior de 53 dies ($\bar{X} = 77,69$) (taula 28). La meitat del joves que tenen valors alts en l'escala (terç superior, grup 3) han reincidit en menys de 53 dies (taula 28). Si mirem els quarts del temps de supervivència, veurem que el 25% del terç que té valors més alts en l'escala 1 (grup 3) reincideix al dia següent (taula 29).

Taula 28. Mitjanes i medianes per al temps de supervivència de la puntuació total del VAST

VAST Puntuació total	Mitjana				Mediana			
	Estimació	Error estàndard	IC 95 %		Estimació	Error estàndard	IC 95 %	
			Límit inferior	Límit superior			Límit inferior	Límit superior
1: <= 2,00	340,333	162,233	22,357	658,310	117,000	61,518	0,000	237,576
2: 2,01 - 2,56	646,550	245,269	165,823	1127,277	143,000	55,902	33,433	252,567
3: 2,57+	77,688	23,950	30,745	124,630	53,000	2,000	49,080	56,920
Total	379,389	112,131	159,613	599,165	70,000	38,579	0,000	145,616

Nota. VAST = *Varieties of Sadistic Tendencies*

Taula 29. Percentils per al temps de supervivència en funció de la puntuació total del VAST

VAST Puntuació total	Percentils					
	25%		50%		75%	
	Estimació	Error estàndard	Estimació	Error estàndard	Estimació	Error estàndard
1: <= 2,00	267,000	103,478	117,000	61,518	19,000	13,302
2: 2,01 - 2,56	402,000	127,808	143,000	55,902	12,000	43,571
3: 2,57+	65,000	78,808	53,000	2,000	1,000	n.a.
Total	267,000	77,196	70,000	38,579	12,000	9,661

Nota. n.a. = no aplicable; VAST = *Varieties of Sadistic Tendencies*

Per últim, es facilita la taula 30 que permet veure el nombre de casos per grup i el nombre de censurats en funció de l'escala VAST Sadisme Directe i de la puntuació total al VAST.

Taula 30. Resum de processament de casos en funció del VAST

	N total	N d'esdeveniments	Censurat	
			N	Percentatge
Sadisme Directe VAST				
1: <= 1,67	21	18	3	14,3%
2: 1,68 - 2,13	15	14	1	6,7%
3: 2,14+	18	18	0	0,0%
Total	54	50	4	7,4%
Total VAST				
1: <= 2,00	18	17	1	5,6%
2: 2,01 - 2,56	20	17	3	15,0%
3: 2,57+	16	16	0	0,0%
Total	54	50	4	7,4%

6.2.5 Model triàrquic

No s'observen resultats significatius per a l'instrument TriPM.

6.2.6 Resum de resultats principals

Als apartats anteriors hem estudiat la capacitat explicativa que tenen diversos models de psicopatia del temps transcorregut fins la primera reincidència delictiva. De nou, voldríem resumir breument el que aquests apartats quantifiquen de forma precisa.

En primer lloc, i a diferència de quan hem estudiat el nombre de sancions, no tots els instruments considerats tenen capacitat per a explicar el temps que es triga en tornar a delinquir són pocs. Pel que fa a les facetes de la PCL:YV, seria la 1 –Interpersonal-; pel que fa als instruments específiques de mesura de trets DIA, seria la versió de joves de l'ICU i pel que fa a la triada/tètrada fosca, l'escala Sadisme directe del VAST.

En segon lloc, destaquem les diferències en temps de reincidència que mostren algunes d'aquestes variables. Pel que fa a la PCL:YV, el tercil que té puntuacions més altes reincideix –en termes medians- abans de dos mesos –51 dies- mentre

que el segon tercil triga el doble –111 dies. En el cas de l'escala Sadisme directe del VAST: 53 i 61 dies, pels dos tercils superiors, vs 267 pel tercil inferior. Veiem doncs que la diferència en temps és d'uns dos mesos, en el 1er cas, front a nou.

En tercer lloc, caldria afinar aquests models fent-los multivariants, estudiant aquests constructes de forma més pura –tot controlant factors de confusió- com ja hem fet amb el nombre de sancions. La petita mida de la mostra no ho ha permès, però en el futur es podran realitzar. És important tenir en compte que no només el fet de reincidir o no és rellevant, sinó també el temps que es triga en fer-ho.

6.3 Objectiu 3: Reincidència segons el temps de seguiment

Aquest objectiu pretén estudiar el temps de seguiment necessari per mesurar i analitzar la reincidència.

Primerament s'ha estudiat la taula de mortalitat (estadística) per mesurar la intensitat de la mortalitat (reincidència) per mesos per a tota la mostra sense tenir en consideració les característiques de psicopatia (veure taula 31). S'ha calculat a partir de la data de comissió d'un nou delicte quan ja se n'ha comés prèviament un, independentment de la causa base, amb l'excepció dels fets on el jove consti com a absolut o no implicat.

Com podem observar, el 33% dels joves reincideix en el primer mes i el segon mes ja ho ha fet el pràcticament la meitat (el 44%, per ser exactes). En el primer any de seguiment, el 81% dels joves han estat reincidents, ja que als 360 dies, només el 19% està lliure d'haver-ho fet.

Taula 31. Mortalitat (reincidència) per mesos

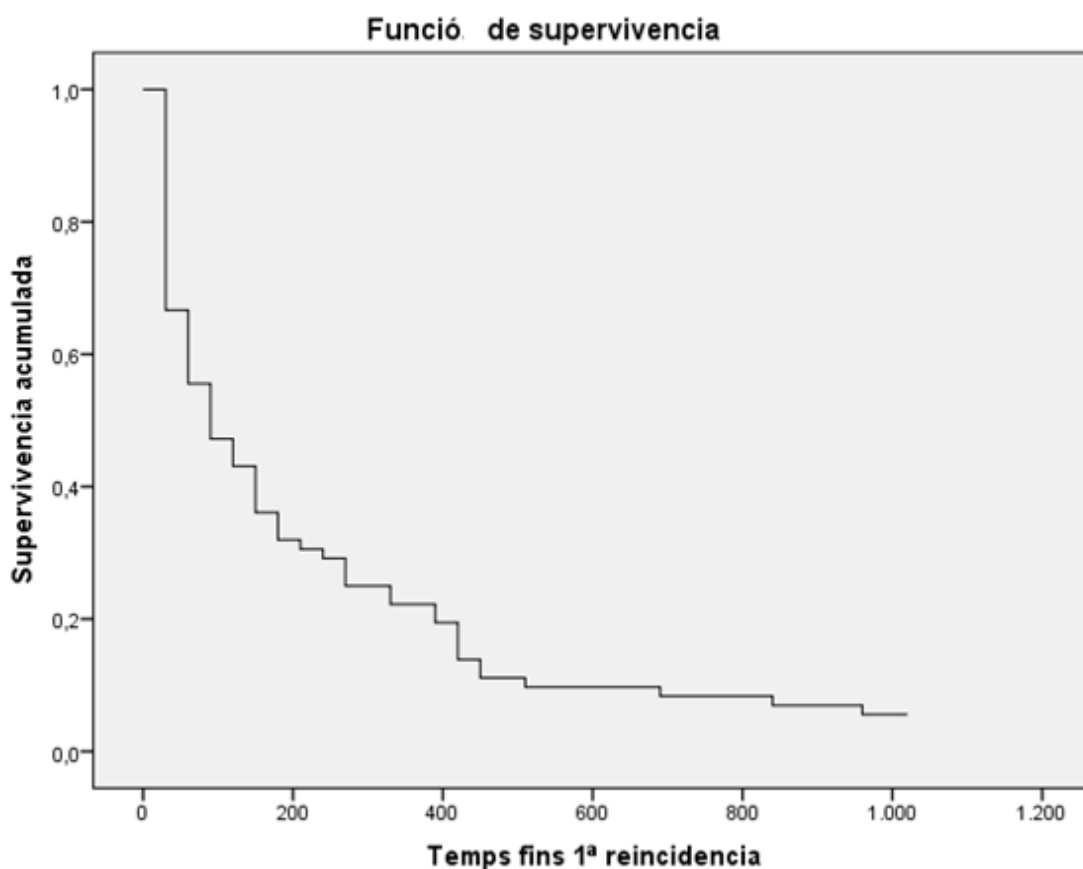
Dies	Nombre supervivents	Nombre reincidentes	Proporció reincidentes	Proporció supervivents	Proporció acumulada supervivents
0	72	24	0,33	0,67	0,67
30	48	8	0,17	0,83	0,56
60	40	6	0,15	0,85	0,47
90	34	3	0,09	0,91	0,43
120	31	5	0,16	0,84	0,36
150	26	3	0,12	0,88	0,32
180	23	1	0,04	0,96	0,31
210	22	1	0,05	0,95	0,29
240	21	3	0,14	0,86	0,25
270	18	0	0,00	1,00	0,25
300	18	2	0,11	0,89	0,22
330	16	0	0,00	1,00	0,22
360	16	2	0,13	0,88	0,19
390	14	4	0,29	0,71	0,14
420	10	2	0,20	0,80	0,11
450	8	0	0,00	1,00	0,11
480	8	1	0,13	0,88	0,10
510	7	0	0,00	1,00	0,10
540	7	0	0,00	1,00	0,10
570	7	0	0,00	1,00	0,10
600	7	0	0,00	1,00	0,10
630	7	0	0,00	1,00	0,10
660	7	1	0,14	0,86	0,08
690	6	0	0,00	1,00	0,08
720	6	0	0,00	1,00	0,08
750	6	0	0,00	1,00	0,08
780	6	0	0,00	1,00	0,08
810	6	1	0,17	0,83	0,07
840	5	0	0,00	1,00	0,07
870	5	0	0,00	1,00	0,07
900	5	0	0,00	1,00	0,07
930	5	1	0,20	0,80	0,06
960	4	0	0,00	1,00	0,06
990	4	0	0,00	1,00	0,06
1020	2	0	0,00	1,00	0,06

A la figura 4 es representa la supervivència en funció del temps (dies agrupats en mesos de 30 dies) fins la reincidència. Cada salt de la corba representa un mes i recull les reincidències que s'han produït en el mes anterior. La supervivència acumulada que veiem a l'eix Y no és més que la proporció de no

reincidents i està indicada a la taula 31 com Proporció acumulada de supervivents.

Podem observar com aproximadament a partir dels 400 dies ja es comença a detectar un aplanament de la corba, és a dir, que els que no han reincidit ja, és poc probable que ho facin en endavant. I veiem el sobtat descens de la corba a l'inici, mostrant la ràpida reincidència que ja hem explicat amb anterioritat.

Figura 4. Supervivència en funció del temps fins el nou fet delictiu



Les anàlisis realitzades a l'objectiu dos han permès analitzar el temps de reincidència en relació a la psicopatia. En aquelles escales on s'han detectat resultats estadísticament significatius s'observava que els joves que pertanyien al grup 3, puntuacions per sobre del 33%, trigaven menys temps en reincidir. Destacant, igualment que dins d'aquest grup, un 25% cometia un segon fet delictiu al dia següent o a la setmana.

7. Conclusions

7.1 Capacitat predictiva de conducta desadaptativa (sancions)

Els resultats concernents a l'objectiu 1 apunten que:

- La variable d'ajustament temps total d'internament es mostra significativament relacionada amb el nombre de sancions molt greus i greus, en el sentit que a major temps d'internament més probabilitat de presentar més sancions.
- La psicopatia prediu conducta desadaptativa durant el compliment d'una mesura d'internament, és a dir, a més puntuació en instruments que mesuren diverses característiques del constructe multidimensional psicopatia, més probabilitat de presentar sancions disciplinàries greus i molt greus a centres de justícia juvenil i/o adulta.
- La capacitat predictiva dels trets de personalitat psicopàtica de conducta desadaptativa és independent de l'edat del jove i del temps d'internament.
- Els joves que s'autopuntuen amb més trets psicopàtics o els joves que, a judici clínic o del/la tutor/a del centre, presenten puntuacions més altes en instruments de mesura de trets psicopàtics, acumulen un major nombre de sancions disciplinàries greus i no greus.
- La dimensió desinhibició/impulsivitat sembla la més predictora de conducta desadaptativa tenint en compte que es mostra significativa en tres instruments utilitzats que disposen d'una escala per a mesurar aquests tipus de trets, dos dels quals són autoinformes i un es basa en el judici clínic.
- Totes les característiques interpersonals, afectives i d'estil de vida, representades a través d'escales que mesuren grandiositat, trets DIA, impulsivitat, maquiavel·lisme, sadisme i maldat, tenen capacitat predictiva de conducta desadaptativa als centres de justícia juvenil i/o adulta durant el compliment d'una mesura d'internament.
- L'instrument que presenta més capacitat predictora és l'autoinforme YPI, especialment la dimensió Impulsivitat, seguit de l'instrument ICU, que mesura trets DIA.

- Les escales dels instruments relacionats amb el model de la triada/tètrada fosca i el model triàrquic són menys predictores de conducta desadaptativa.
- La capacitat predictiva difereix en funció de la font d'informació en el cas de l'instrument ICU que s'ha administrat a dos. Tot i que la puntuació de cada informador (jove – tutor/a) té capacitat predictiva, el valor de la OR difereix i quan es consideren tots dos informadors de manera conjunta, la capacitat de cadascú és diferent segons la gravetat de les sancions.

7.2 Capacitat predictiva de reincidència

Els resultats concernents a l'objectiu 2 apunten que:

- La psicopatia prediu conducta de reincidència, entesa com d'un nou delicte quan ja se n'ha comés prèviament un, independentment de la causa base, amb l'excepció dels fets on el jove consti com a absolut o no implicat: del terç de joves que puntuen més alt en determinades característiques del constructe psicopatia, la meitat reincideixen al dia següent o a la setmana de cometre un fet delictiu.
- La relació entre psicopatia i reincidència s'observa tant quan es mesura la psicopatia amb instruments d'autoinforme com quan es basa en el judici clínic.
- L'instrument que presenta més capacitat predictora és l'ICU -quan és el jove la font d'informació- seguit de l'escala Sadisme Directe del VAST i de la Faceta 1 – Interpersonal del PCL:YV -quan s'analitzen de manera separada.
- Les característiques amb més capacitat predictora de reincidència primerenca serien la dimensió interpersonal (narcisisme), els trets DIA i el sadisme, especialment directe. La dimensió estil de vida s'apropa a la significació.
- Les característiques associades al factor 1 (interpersonal-afectiu) semblen ser les més predictores de reincidència en comparació a les del factor 2 (estil de vida-antisocial).

- Els instruments YPI, CAPE 1.1, DD, SD3 i TriPM mostren menys capacitat predictiva respecte reincidència.

7.3 Temps de seguiment de reincidència

Els resultats concernents a l'objectiu 3 apunten que:

- La majoria de joves que han reincidit ho ha fet dins del primer any.
- Els joves que presenten puntuacions altes en trets de psicopatia, especialment els relacionats amb les facetes interpersonal i afectiva, reincideixen en un període de temps curt (1 dia o 1 setmana).

7.4 Limitacions i futures direccions

Els resultats d'aquesta recerca s'han d'interpretar tenint en compte les següents limitacions. Primer, l'estudi actual es centra en joves de sexe masculí que compleixen mesura d'internament i, per tant, la generalització dels resultats a joves de sexe femení o a altres mostres de joves que tenen contacte amb el sistema de justícia o d'altres contextos no forenses està limitada. Es recomana la seva rèplica en mostres de població femenina i en altres mostres de joves que tenen contacte amb fiscalia de menors. Segon, la grandària de la mostra és petita i seria recomanable estudiar la capacitat predictiva en mostres més grans. Tercer, les mesures d'internament poden realitzar-se en diversos tipus de règim (obert, tancat, semiobert i terapèutic) i aquesta recerca ha considerat l'internament de manera global. Es recomana que futurs estudis pugin analitzar si hi ha diferències en conducta desadaptativa i reincidència en funció del tipus de règim. Quart, aquesta recerca ha tingut en compte variables rellevants, com és l'edat del jove i l'edat d'inici del primer fet delictiu, però hi ha altres característiques individuals que no s'han considerat i que podrien tenir igual o major capacitat predictora que la psicopatia o moderar la força de les associacions trobades. Es recomana que futurs estudis considerin variables d'adversitat primerenca (p.ex., abús infantil) o altres variables de risc, com és el cas del consum abusiu de substàncies. Cinquè, el concepte de reincidència utilitzat és adequat però no suficient per a donar compte de la relació entre psicopatia i reincidència. Es recomana estudiar diversos indicadors de

reincidència que permetin tenir una visió més completa ja que pot haver factors que tinguin més capacitat predictiva que altres segons el tipus de reincidència analitzat. Sisè, aquesta recerca ha considerat únicament registres oficials sobre activitat delictiva. Seria recomanable que futurs estudis puguin considerar paral·lelament autoinformes de conducta criminal. Setè, el temps de seguiment de la mostra s'ha limitat al començament de la mesura de confinament per la pandèmia de COVID i coincidint amb l'any de la convocatòria de l'ajut. Es recomana fer un seguiment dels joves durant l'edat adulta, no només l'inici d'aquesta etapa evolutiva. Per últim, aquesta recerca s'orienta a en la conducta delictiva en general i, per tant, la seva generalització a la predicció de determinats tipologies delictives està limitada. Seria recomanable que futurs estudis tinguin en compte els tipus de delictes, especialment la predicció de conducta delictiva violenta.

8. Propostes

En línia amb recomanacions internacionals (Asscher et al., 2011) es proposa crear un **protocol d'avaluació** que permeti fer un cribratge per a la detecció (precoç) de la presència de trets psicopàtics en població juvenil forense, especialment en aquells/es que han de complir una mesura d'internament. S'espera que aquesta acció permeti augmentar el coneixement dels perfils i trajectòries de la població de menors infractors/es i ajudi a dissenyar propostes d'intervenció que s'ajustin a les característiques que presenten una part de la població juvenil que té contacte amb el sistema de justícia.

Es recomana que l'avaluació es realitzi des d'una **perspectiva multidimensional** que contempli les característiques interpersonals, afectives, d'estil de vida i de conducta antisocial que descriuen el constructe psicopatia. Els trets propis de la Faceta 1 Interpersonal i de la Faceta 2 Afectiva, considerats centrals del trastorn de personalitat psicopàtica i diferenciadors del TAP, s'han mostrat rellevants per explicar problemes d'adaptació al centre educatiu i a la presó i conducta delictiva repetida en el temps en intervals temporals curts.

Els individus amb trets de psicopatia, especialment els que puntuen alt en **trets DIA**, presenten nivells reduïts de reactivitat emocional davant determinats tipus d'estímuls, que inclouen sensibilitat reduïda davant el malestar dels altres i a senyals de càstig sota determinades condicions (Blair et al., 2014; Frick et al., 2014a; Frick et al., 2014b). Aquestes diferències temperamentals poden explicar per què són potencialment menys sensibles a determinants ambientals de risc, que impliquen relacions amb iguals amb problemes d'adaptació social, i poden repetir comportaments delictius en períodes curts de temps en comparació a altres joves que també presenten problemes amb la justícia però que no tenen puntuacions altes en aquests trets.

Aquesta recerca no s'ha dissenyat per decidir quin o quins són els instruments més adients per mesurar la psicopatia, però els resultats van en línia amb les directrius en matèria de bona praxi en l'àmbit de l'avaluació i del diagnòstic psicològic que recomanen la utilització de **diverses fonts d'informació**.

En quant a la definició i conceptualització del terme **reincidència**, cal destacar la complexitat i indeterminació del concepte. A l'estudi s'ha seguit el criteri generalment consolidat entre els/les professionals i investigadors/es que estudien la delinqüència juvenil: qualsevol incoació d'un nou expedient en el sistema de justícia juvenil, o d'adults si el jove ja és major d'edat, a excepció dels delictes absolts o els quals s'ha considerat al jove com a no implicat. Des d'una òptica jurídica aquest criteri no tindria en compte la presumpció d'innocència de menors infractors, donat que, d'acord amb aquest principi clau del nostre sistema penal, es requereix que existeixin fets probatoris suficients sobre la culpabilitat d'una persona acusada per a poder considerar-la autora dels fets delictius dels quals se li acusa (Nieva, 2016). Els tribunals de menors a Espanya segueixen un criteri restrictiu a l'hora de considerar la reincidència, requerint que el menor sigui condemnat per sentència ferma als fets delictius i que, a més, el fet delictiu comès sigui de la mateixa naturalesa delictiva que un delicte anterior.

El fet de considerar com a reincident a tot menor que tingui contacte amb el sistema de justícia juvenil implica assumir com a reincidència casos que han estat sobreseguts per prescripció, o sobreseguts provisional o definitivament per falta de proves. Aquest criteri menys restrictiu, que permet incloure als joves amb casos sobreseguts, facilita tenir en compte a un determinat perfil de joves que han pogut no ser reincidents però sí estar en situació de risc de reincidència i d'autogeneració d'una falsa sensació d'impunitat. Aquest enfocament donaria suport a la creació i valoració de programes de prevenció/intervenció específics per a aquests dos tipus de població (joves reincidents i joves en situació de risc de reincidència). Per tant, es considera necessari tenir en compte aquesta diversitat de criteris (jurídic i d'investigació), a l'hora d'interpretar estadístiques o resultats d'estudis empírics sobre reincidència juvenil.

Consideracions finals

És esperable que hi hagi preocupació pel que fa l'estudi de la psicopatia en l'etapa juvenil pel potencial risc d'estigma que pot generar l'etiqueta en joves que presenten comportament delictiu que ha requerit un mínim d'una mesura d'internament. Diagnosticar psicopatia en població infantojuvenil com a tal resulta inapropiat i, fins i tot, és inexacte. Per tant, els instruments d'avaluació de

trets de psicopatia s'haurien d'utilitzar amb propòsit clínic i ser administrats per clínics experts. També s'hauria d'evitar fer servir etiquetes estigmatitzants com "psicòpata" o "depredador". A més de considerar-se com a instruments complementaris i no directament com a instruments d'avaluació de risc. Per altra banda, en el cas d'incorporar-se instruments per avaluar trets psicopàtics en els protocols d'avaluació, les puntuacions haurien d'ajudar al tractament i no s'haurien d'utilitzar per restringir l'accés a determinats serveis. En tot cas, es podria fer servir per a ajustar millor els tractaments als diferents perfils temperamentals dels joves.

En aquest sentit, els trets de personalitat psicopàtica poden considerar-se com variables o factors dinàmics on hi ha marge per a la intervenció, a diferència d'altres factors de risc estàtics com els antecedents penals, haver estat víctima de maltractament físic o la presència de problemes mentals en familiars de primer grau (Ortega-Campos et al., 2014).

Actualment, independentment del model teòric de la psicopatia, hi ha consens en considerar les detencions primerenques a l'etapa infantojuvenil com un factor de risc per a la psicopatia adulta (De Brito et al., 2021). Es remarca la necessitat d'un treball preventiu. En efecte, estudis actuals sobre intervencions dirigides a població infantojuvenil amb problemes externalitzats i trets de psicopatia comencen a mostrar evidències positives (Datyner et al., 2016; Hawes et al., 2014; Hawes & Dadds, 2021; Kimonis et al., 2014). És possible que aquest tipus de joves necessitin alternatives terapèutiques intenses, innovadores i personalitzades.

Per últim, aquesta recerca s'ha centrat en la psicopatia com a factor de risc de conducta delictiva persistent i greu, però també es important ampliar el coneixement sobre factors protectors. De fet, cal esmentar que dins de la població estudiada, hi ha un subgrup de joves que tot i haver rebut com a mínim una mínim d'una mesura d'internament, no presenten puntuacions altes en trets de psicopatia. Per tant, tot i que es dedueix dels diversos resultats presentats, seria incorrecte associar la presència de la mesura més restrictiva de llibertat, mesura d'internament, amb psicopatia.

9. Referències bibliogràfiques

American Psychiatric Association. (2013). *Diagnostic and statistical manual of mental disorders* (5th ed.). American Psychiatric Association.

Andershed, H., Kerr, M., Stattin, H., & Levander, S. (2002). Psychopathic traits in non-referred youths: Initial test of a new assessment tool. In E. Blaauw, J. M. Philippa, K. C. M. P. Ferenschild, & B. van Lodensteijn (Eds.), *Psychopaths: Current international perspectives*. Elsevier.

Andershed, H., Kerr, M., Stattin, H., & Levander, S. (2012). Psychopathic traits in non-referred youths: A new assessment tool. In *Psychopaths: Current International Perspectives* (eds) (pp. 131–158). Elsevier.

Asscher, J. J., Van Vugt, E. S., Stams, G. J. J. M., Deković, M., Eichelsheim, V. I., & Yousfi, S. (2011). The relationship between juvenile psychopathic traits, delinquency and (violent) recidivism: A meta-analysis. *Journal of Child Psychology and Psychiatry and Allied Disciplines*, 52(11), 1134–1143. <https://doi.org/10.1111/j.1469-7610.2011.02412.x>

Barker, C., Pistrang, N., & Elliott, R. R. (2002). Research Methods in Clinical Psychology: An Introduction for Students and Practitioners: Second Edition. In *Research Methods in Clinical Psychology: An Introduction for Students and Practitioners. The marketing review* (2nd ed.). Wiley. <https://doi.org/10.1002/0470013435>

Bergstrøm, H., & Farrington, D. P. (2021). Psychopathic personality and criminal violence across the life-course in a prospective longitudinal study: Does psychopathic personality predict violence when controlling for other risk factors? *Journal of Criminal Justice*. <https://doi.org/10.1016/j.jcrimjus.2021.101817>

Blair, R. J. R., Leibenluft, E., & Pine, D. S. (2014). Conduct Disorder and Callous–Unemotional Traits in Youth. *New England Journal of Medicine*, 371(23), 2207–2216. <https://doi.org/10.1056/NEJMra1315612>

Blanch, M., Capdevila, M., Ferrer, M., Framis, B., Ruiz, U., Mora, J., Batlle, A., & López, B. (2017). *Reincidència en la justícia de menors*. Centre d'Estudis Jurídics i Formació Especialitzada. https://cejfe.gencat.cat/web/.content/home/recerca/cataleg/crono/2017/reincidenciaJJ_cat.pdf

Blanch, M., M., C., Ferrer, M., Framis, B., Ruiz, Ú., Mora, J., Batlle, A., & López, B. (2017). *La reincidència en la justícia de menors*. Centre d'Estudis Jurídics i Formació Especialitzada. http://cejfe.gencat.cat/web/.content/home/recerca/cataleg/crono/2017/reincidenciaJJ_cat.pdf

Capdevila, M., & Ferrer, M. (2009). *Taxa de reincidència penitenciària 2008*. Centro de Estudios Jurídicos y Formación Especializada.

https://cejfe.gencat.cat/web/.content/home/recerca/cataleg/crono/2009/taxaReincidencia2008_CA.pdf

Capdevila, M., Ferrer, M., & Luque, M. E. (2005). *La reincidència en el delictes en la justícia de menors*. Centre d'Estudis Jurídics i Formació Especialitzada.

Cauffman, E., Kimonis, E. R., Dmitrieva, J., & Monahan, K. C. (2009). A multimethod assessment of juvenile psychopathy: Comparing the predictive utility of the PCL:YV, YPI, and NEO PRI. *Psychological Assessment*, 21(4), 528–542. <https://doi.org/10.1037/a0017367>

Chabrol, H., Melioli, T., Van Leeuwen, N., Rodgers, R., & Goutaudier, N. (2015). The Dark Tetrad: Identifying personality profiles in high-school students. *Personality and Individual Differences*, 83, 97–101. <https://doi.org/10.1016/j.paid.2015.03.051>

Clark, L. A., & Watson, D. (1995). Constructing validity: Basic issues in objective scale development. *Psychological Assessment*, 7(3), 309–319. <https://doi.org/10.1037/1040-3590.7.3.309>

Cleckley, H. (1941). *The mask of sanity* (5th ed.). Mosby.

Colins, O. F., Andershed, H., Frogner, L., Lopez-Romero, L., Veen, V., & Andershed, A.-K. (2014). A New Measure to Assess Psychopathic Personality in Children: The Child Problematic Traits Inventory. *Journal of Psychopathology and Behavioral Assessment*, 36(1), 4–21. <https://doi.org/10.1007/s10862-013-9385-y>

Colins, O. F., Damme, L. van, Andershed, H., Fanti, K. A., & DeLisi, M. (2017). Self-Reported Psychopathic Traits and Antisocial Outcomes in Detained Girls: A Prospective Study. *Youth Violence and Juvenile Justice*, 15(2), 138–153. <https://doi.org/10.1177/1541204015619659>

Colins, O. F., Vermeiren, R., de Bolle, M., & Broekaert, E. (2012). Self-Reported Psychopathic-Like Traits as Predictors of Recidivism in Detained Male Adolescents. *Criminal Justice and Behavior*, 39(11), 1421–1435. <https://doi.org/10.1177/0093854812456526>

Cooke, D. J., & Michie, C. (2001). Refining the construct of psychopathy: towards a hierarchical model. *Psychological Assessment*, 13(2), 171–188. <http://www.ncbi.nlm.nih.gov/pubmed/11433793>

Corrado, R. R., McCuish, E. C., Hart, S. D., & DeLisi, M. (2015). The role of psychopathic traits and developmental risk factors on offending trajectories from early adolescence to adulthood: A prospective study of incarcerated youth. *Journal of Criminal Justice*, 43(4), 357–368. <https://doi.org/10.1016/J.JCRIMJUS.2015.04.007>

Datnyer, A., Kimonis, E. R., Hunt, E., & Armstrong, K. (2016). Using a Novel Emotional Skills Module to Enhance Empathic Responding for a Child With

Conduct Disorder With Limited Prosocial Emotions 1 Theoretical and Research Basis for Treatment. *Clinical Case Studies*, 15(1), 35–52. <https://doi.org/10.1177/1534650115588978>

De Brito, S. A., Forth, A., Baskin-Sommers, A. R., Brazil, I. A., Kimonis, E. R., Pardini, D. A., Frick, P. J., Blair, J. R., & Viding, E. (2021). --Psychopathy. *Nature Reviews Disease Primers*, 7(1)(49). <https://doi.org/10.1038/s41572-021-00282-1>

Douglas, K. S., Epstein, M. E., & Poythress, N. G. (2008). Criminal recidivism among juvenile offenders: Testing the incremental and predictive validity of three measures of psychopathic features. *Law and Human Behavior*, 32(5), 423–438. <https://doi.org/10.1007/s10979-007-9114-8>

Edens, J. F., Campbell, J. S., & Weir, J. M. (2007). Youth psychopathy and criminal recidivism: A meta-analysis of the psychopathy checklist measures. *Law and Human Behavior*, 31(1), 53–75. <https://doi.org/10.1007/s10979-006-9019-y>

Edens, J. F., Colwell, L. H., Desforjes, D. M., & Fernandez, K. (2005). The impact of mental health evidence on support for capital punishment: Are defendants labeled psychopathic considered more deserving of death? *Behavioral Sciences and the Law*, 23(5), 603–625. <https://doi.org/10.1002/bsl.660>

Edens, J. F., Desforjes, D. M., Fernandez, K., & Palac, C. A. (2004). Effects of psychopathy and violence risk testimony on mock juror perceptions of dangerousness in a capital murder trial. *Psychology, Crime and Law*, 10(4), 393–412. <https://doi.org/10.1080/10683160310001629274>

Edens, J. F., Mowle, E. N., Clark, J. W., & Magyar, M. S. (2016). “A Psychopath by Any Other Name?”: Juror Perceptions of the DSM-5 “Limited Prosocial Emotions” Specifier. *Journal of Personality Disorders*, 30, 1–20. https://doi.org/10.1521/pedi_2016_30_239

Edens, J. F., & Vincent, G. M. (2008). Juvenile psychopathy: A clinical construct in need of restraint? *Journal of Forensic Psychology Practice*, 8(2), 186–197. <https://doi.org/10.1080/15228930801964042>

Ezpeleta, L., de la Osa, N., Granero, R., Penelo, E., & Domènech, J. M. (2013). Inventory of Callous-Unemotional Traits in a Community Sample of Preschoolers. *Journal of Clinical Child and Adolescent Psychology*, 42(1), 91–105. <https://doi.org/10.1080/15374416.2012.734221>

Forth, A. E., Hart, S. D., & Hare, R. D. (1990). Assessment of Psychopathy in Male Young Offenders. *Psychological Assessment*, 2(3), 342–344. <https://doi.org/10.1037/1040-3590.2.3.342>

Forth, A., Kosson, D., & Hare, R. D. (2003). *Psychopathy Checklist: Youth Version*. Multi-Health Systems.

Frick, P. J. & Marsee, M., P. (2006). Psychopathy and developmental pathways to antisocial behavior in youth. In C. Patrick (Ed.), *Handbook of psychopathy* (pp.

353–374). Guilford.

Frick, P. J., Bodin, S. D., & Barry, C. T. (2000). Psychopathic traits and conduct problems in community and clinic-referred samples of children: further development of the psychopathy screening device. *Psychological Assessment*, 12(4), 382–393. <http://www.ncbi.nlm.nih.gov/pubmed/11147105>

Frick, P. J. (2013). *Clinical Assessment of Prosocial Emotions: Version 1.1(CAPE 1.1)*. University of New Orleans.

Frick, P. J., O'Brien, B. S., Wootton, J. M., & McBurnett, K. (1994). Psychopathy and conduct problems in children. *Journal of Abnormal Psychology*, 103(4), 700–707. <https://doi.org/10.1037//0021-843x.103.4.700>

Frick, P. J., Ray, J. V., Thornton, L. C., & Kahn, R. E. (2014a). Annual research review: A developmental psychopathology approach to understanding callous-unemotional traits in children and adolescents with serious conduct problems. *Journal of Child Psychology and Psychiatry and Allied Disciplines*, 55(6), 532–548. <https://doi.org/10.1111/jcpp.12152>

Frick, P. J. (2009). Extending the construct of psychopathy to youth: implications for understanding, diagnosing, and treating antisocial children and adolescents. *Canadian Journal of Psychiatry. Revue Canadienne de Psychiatrie*, 54(12), 803–812. <http://www.ncbi.nlm.nih.gov/pubmed/20047719>

Frick, P. J. & Nigg, J. T. (2012). Current issues in the diagnosis of attention deficit hyperactivity disorder, oppositional defiant disorder, and conduct disorder. *Annual Review of Clinical Psychology*, 8, 77–107. <https://doi.org/10.1146/annurev-clinpsy-032511-143150>

Frick, P. J., Ray, J. V., Thornton, L. C. & Kahn, R. E. (2014b). Can callous-unemotional traits enhance the understanding, diagnosis, and treatment of serious conduct problems in children and adolescents? A comprehensive review. *Psychological Bulletin*, 140(1), 1–57. <https://doi.org/10.1037/a0033076>

González, L. (2010). *Propiedades psicométricas de la adaptación española del Psychopathy Checklist: Youth Version en población de jóvenes infractores*. Universitat Autònoma de Barcelona.

Hare, R. D. (2003). *The Hare Psychopathy Checklist-Revised professional manual*. Multi-Health Systems.

Hare, R. D. & Neumann, C. N. (2006). The PCL-R assessment of psychopathy: Development, structural properties, and new directions. In C. Patrick (Ed.), *Handbook of psychopathy* (pp. 58–88). Guilford.

Hare, R. D. & Neumann, C. S. (2008). Psychopathy as a Clinical and Empirical Construct. *Annual Review of Clinical Psychology*, 4(1), 217–246. <https://doi.org/10.1146/annurev.clinpsy.3.022806.091452>

Hare, R. D. & Neumann, C. S. (2009). Psychopathy: Assessment and forensic implications. *Canadian Journal of Psychiatry*, 54(12), 791–802. <https://doi.org/10.1177/070674370905401202>

Hare, R. D. (1991). *The Hare Psychopathy Checklist-Revised (PCL-R)*. Multi-Health Systems.

Harris, P. W., Lockwood, P., Mengers, L., & Stoodley, B. H. (2011). Measuring Recidivism in Juvenile Corrections. *Crime & Delinquency*, 1(1), 1–16. <https://doi.org/10.1177/001112877101700416>

Hart, S. D., Watt, K. A., & Vincent, G. M. (2002). Commentary on Seagrave and Grisso: Impressions of the state of the art. In *Law and Human Behavior* (Vol. 26, Issue 2, pp. 241–245). Springer. <https://doi.org/10.1023/A:1014648227688>

Hawes, D. J., & Dadds, M. R. (2021). Practitioner Review: Parenting interventions for child conduct problems: reconceptualising resistance to change. *Journal of Child Psychology and Psychiatry and Allied Disciplines*. <https://doi.org/10.1111/jcpp.13378>

Hawes, D. J., Price, M. J., & Dadds, M. R. (2014). Callous-unemotional traits and the treatment of conduct problems in childhood and adolescence: a comprehensive review. *Clinical Child and Family Psychology Review*, 17(3), 248–267. <https://doi.org/10.1007/s10567-014-0167-1>

Herpers, P. C. M., Scheepers, F. E., Bons, D. M. A., Buitelaar, J. K., & Rommelse, N. N. J. (2014). The cognitive and neural correlates of psychopathy and especially callous–unemotional traits in youths: A systematic review of the evidence. *Development and Psychopathology*, 26(01), 245–273. <https://doi.org/10.1017/S0954579413000527>

Hilterman, E., Vallès, L., Ferrer, M., & Gilaert, L. (2006). *Adaptación española del Youth Psychopathic Traits Inventory (YPI)*. [Spanish adaptation of Youth Psychopathic Traits Inventory (YPI)]. Centre d'Estudis Jurídics i Formació Especialitzada.

Ivanova-Serokhvastova, A., Molinuevo, B., González, L., Hilterman, E. L., Pardo, Y., Pera-Guardiola, V., Batalla, I., Torrubia, R., & Forth, A. (2022). Psychometric properties of the Spanish version of the Psychopathy Checklist: Youth Version. *Current Psychology*. <https://doi.org/10.1007/s12144-022-03208-6>

Jonason, P. K., & Webster, G. D. (2010). The Dirty Dozen: A Concise Measure of the Dark Triad. *Individual Differences Research*, 22(2), 420–432. <https://doi.org/10.1037/a0019265>

Jones, D. N., & Paulhus, D. L. (2014). Introducing the Short Dark Triad (SD3): A Brief Measure of Dark Personality Traits. *Assessment*, 21(1), 28–41. <https://doi.org/10.1177/1073191113514105>

Kaplan, E. L. & Meier, P. (1958) Nonparametric Estimation from Incomplete

Observations. *Journal of the American Statistical Association*, 53, 457-481. <https://doi.org/10.2307/2281868>

Karpman, B. (1949). On the need for separating psychopathy into two distinct clinical types: Symptomatic and idiopathic. *Journal of Criminology and Psychopathology*, 3, 112–137.

Kimonis, E. R., Bagner, D. M., Linares, D., Blake, C. a, & Rodriguez, G. (2014). Parent Training Outcomes among Young Children with Callous-Unemotional Conduct Problems with or At-Risk for Developmental Delay. *Journal of Child and Family Studies*, 23(2), 437–448. <https://doi.org/10.1007/s10826-013-9756-8>

Kimonis, E. R., Frick, P. J., Skeem, J. L., Marsee, M. A., Cruise, K., Munoz, L. C., Aucoin, K. J., & Morris, A. S. (2008). Assessing callous-unemotional traits in adolescent offenders: Validation of the Inventory of Callous-Unemotional Traits. *International Journal of Law and Psychiatry*, 31(3), 241–252. <https://doi.org/10.1016/j.ijlp.2008.04.002>

Kimonis, E. R., Kennealy, P. J., & Goulter, N. (2016). Does the self-report inventory of callous-unemotional traits predict recidivism? *Psychological Assessment*, 28(12), 1616–1624. <https://doi.org/10.1037/pas0000292>

López-Romero, L., Molinuevo, B., Bonillo, A., Andershed, H., Colins, O. F., Torrubia, R., & Romero, E. (2019). Psychometric Properties of the Spanish Version of the Child Problematic Traits Inventory in 3- to 12-Year-Old Spanish Children. *European Journal of Psychological Assessment*, 35(6), 842–854. <https://doi.org/10.1027/1015-5759/a000458>

Lussier, P., McCuish, E., & Corrado, R. (2020). Psychopathy and the prospective prediction of adult offending through age 29: Revisiting unfulfilled promises of developmental criminology. *Journal of Criminal Justice*, May. <https://doi.org/10.1016/j.jcrimjus.2020.101770>

Lynam, D. R. (1997). Pursuing the psychopath: Capturing the fledgling psychopath in a nomological net. *Journal of Abnormal Psychology*, 106(3), 425–438. <https://doi.org/10.1037/0021-843X.106.3.425>

Lynam, D. R., & Miller, J. D. (2018). Structural models of personality and psychopathy. *Routledge International Handbook of Psychopathy and Crime*, 28–45. <https://doi.org/10.4324/9781315111476-3>

McCord, W., & McCord, J. (1964). *The psychopath: An essay on the criminal mind*. Van Nostrand.

Molinuevo, B., Garreta, D., Torrubia, R., Martínez-Membrives, E., Bonillo, A., Requena, A., Blaya, X., & Martínez, J. J. (2018). La tètada fosca i la predicció de la conducta agressiva, antisocial i d'adaptació institucional en joves internats en centres educatius. *Invesbriu*, 77, 4–5.

Molinuevo, B., Martínez-Membrives, E., Pera-Guardiola, V., Requena, A.,

Torrent, N., Bonillo, A., Batalla, I., Torrubia, R., & Frick, P. J. (2020a). Psychometric Properties of the Clinical Assessment of Prosocial Emotions: Version 1.1 (CAPE 1.1) in Young Males Who Were Incarcerated. *Criminal Justice and Behavior*, 47(5), 547–563. <https://doi.org/10.1177/0093854819892931>

Molinuevo, B., Martínez-Membrives, E., Pera-Guardiola, V., Requena, A., Torrent, N., Bonillo, A., Batalla, I., Torrubia, R., & Frick, P. J. (2020b). Psychometric Properties of the Clinical Assessment of Prosocial Emotions: Version 1.1 (CAPE 1.1) in Young Males Who Were Incarcerated. *Criminal Justice and Behavior*, 47(5), 547–563. <https://doi.org/10.1177/0093854819892931>

Molinuevo, B., Requena, A., Torrubia, R., Batalla, I., Martínez-Membrives, E., Pera, V., Torrent, N., Bonillo, A., Tello, C., & Fortes, M. (2018). Utilitats clínica i forense de l'especificador “amb emocions prosocials limitades” del Trastorn de Conducta del DSM-5 en joves internats en centres educatius. *Invesbreu*, 77, 2–3.

Nieva, J. (2016). La Razón De Ser De La Presunción De Inocencia (The Raison D'Être of Presumption of Innocence). *Indret*, 1. Disponible en: https://papers.ssrn.com/sol3/papers.cfm?abstract_id=2737834

Núñez Izquierdo, F. (2012). Tasa de reincidencia de la delincuencia juvenil de Extremadura. Medidas privativas de libertad. *Revista Sobre La Infancia y La Adolescencia*, 0(2), 37–67. <https://doi.org/10.4995/reinad.2012.1071>

Ortega-Campos, E., García, J. G., & Armenta, M. F. (2014). Meta-Análisis De La Reincidencia Criminal En Menores: Estudio De La Investigación Española. *Revista Mexicana de Psicología*, 31(2), 111–123.

Patrick, C. J. (2010). *Triarchic Psychopathy Measure* (TriPM). PhenX Toolkit Online Assessment Catalog. <https://www.phenxtoolkit.org/index.php?pageLink=browse.protocoldetails&id=121601>

Patrick, C. J., & Drislane, L. E. (2015). Triarchic Model of Psychopathy: Origins, Operationalizations, and Observed Linkages with Personality and General Psychopathology. *Journal of Personality*, 83(6), 627–643. <https://doi.org/10.1111/jopy.12119>

Patrick, C. J., Fowles, D. C., & Krueger, R. F. (2009). Triarchic conceptualization of psychopathy: developmental origins of disinhibition, boldness, and meanness. *Development and Psychopathology*, 21(3), 913–938. <https://doi.org/10.1017/S0954579409000492>

Paulhus, D. L. (2014). Toward a Taxonomy of Dark Personalities. *Current Directions in Psychological Science*, 23(6), 421–426. <https://doi.org/10.1177/0963721414547737>

Paulhus, D. L., & Jones, D. N. (2015). Measuring dark personalities via questionnaire. In G. J. Boyle, D. H. Saklofske, & G. Matthews (Eds.),

Measures of personality and social psychological constructs (pp. 562–594). Academic Press.

Paulhus, D. L., & Williams, K. M. (2002). The Dark Triad of personality: Narcissism, Machiavellianism, and psychopathy. *Journal of Research in Personality, 36*(6), 556–563. [https://doi.org/10.1016/S0092-6566\(02\)00505-6](https://doi.org/10.1016/S0092-6566(02)00505-6)

Pechorro, P., Braga, T., Ray, J. V., Gonçalves, R. A., & Andershed, H. (2019). Do incarcerated male juvenile recidivists differ from first-time offenders on self-reported psychopathic traits? A retrospective study. *European Journal of Criminology, 16*(4), 413–431. <https://doi.org/10.1177/1477370818772774>

Pechorro, P., Ray, J. V., Alberto, I., & Simões, M. R. (2020). The utility of self-reported psychopathic traits in predicting recidivism among a sample of incarcerated female youths. *International Journal of Law and Psychiatry, 71*(September 2019), 101596. <https://doi.org/10.1016/j.ijlp.2020.101596>

Pechorro, P., Seto, M. C., Ray, J. V., Alberto, I., & Simões, M. R. (2019). A Prospective Study on Self-Reported Psychopathy and Criminal Recidivism Among Incarcerated Male Juvenile Offenders. *International Journal of Offender Therapy and Comparative Criminology, 63*(14), 2383–2405. <https://doi.org/10.1177/0306624X19849569>

Poythress, N. G., & Skeem, J. L. (2006). Disaggregating Psychopathy: Where and How to Look for Subtypes. In C.J. Patrick (Ed.), *Handbook of psychopathy* (pp. 172–192). The Guildford Press. <https://psycnet.apa.org/record/2006-01001-009>

Robertson, E. L., Frick, P. J., Ray, J. V., Thornton, L. C., Wall Myers, T. D., Steinberg, L., & Cauffman, E. (2021). Do callous–unemotional traits moderate the effects of the juvenile justice system on later offending behavior? *Journal of Child Psychology and Psychiatry and Allied Disciplines, 62*(2), 212–222. <https://doi.org/10.1111/jcpp.13266>

Salekin, R. T. & Lynam, D. (2010). *Handbook of Child and Adolescent Psychopathy*. <https://doi.org/10.1093/med/9780190220891.001.0001>

Salekin, R. T. (2017). Research Review: What do we know about psychopathic traits in children? *Journal of Child Psychology and Psychiatry, 11*, 1180–1200. <https://doi.org/10.1111/jcpp.12738>

Seagrave, D., & Grisso, T. (2002). Adolescent development and the measurement of juvenile psychopathy. *Law and Human Behavior, 26*(2), 219–239. <http://www.ncbi.nlm.nih.gov/pubmed/11985299>

Skeem, J. L., Polaschek, D. L. L., Patrick, C. J., & Lilienfeld, S. O. (2011). Psychopathic Personality: Bridging the Gap Between Scientific Evidence and Public Policy. *Psychological Science in the Public Interest, Supplement, 12*(3), 95–162. <https://doi.org/10.1177/1529100611426706>

Torrubia Beltri, R., & Cuquerella Fuentes, À. (2008). Psicopatía: una entidad clínica controvertida pero necesaria en psiquiatría forense. *Revista Española de Medicina Legal*, 34(1), 25–35. [https://doi.org/10.1016/S0377-4732\(08\)70023-3](https://doi.org/10.1016/S0377-4732(08)70023-3)

World Health Organization. (2018). *International classification of diseases for mortality and morbidity statistics (11th Revision)*. <https://icd.who.int/browse11/l-m/en>

10. Annex

Mesura d'internament vinculada a l'ajut CEJFE 2015

Etiqueta	Definició
Regim mesura internament vinculada ajut	1 = tancat 2 = semiobert 3 = obert
Data d'inici mesura d'internament vinculada ajut 2015	Dd/mm/aaaa
Data de finalització mesura d'internament vinculada ajut 2015	Dd/mm/aaaa
Durada mesura d'internament vinculada ajut	En dies

Mesura d'internament prèvia a la vinculada a l'ajut CEJFE 2015

Etiqueta	Definició
Mesura d'internament prèvia a l'ajut 2015	0 = No 1 = Sí
Número d'internaments previs a l'ajut 2015	
Tipus de mesura d'internament previ_1	1 = tancat 2 = semiobert 3= obert
Tipus de mesura d'internament previ_2	1 = tancat 2 = semiobert 3= obert
Data d'inici mesura d'internament prèvia	
Data de finalització mesura d'internament prèvia	
Durada mesura internament prèvia	En dies

Sancions durant les mesures d'internament (justícia juvenil)

Data de referència: fins confinament 13 de març de 2020.

Etiqueta	Definició
Nº sancions lleus mesura d'internament prèvia ajut CEJFE 2015	
Nº sancions lleus inici mesura d'internament fins avaluació ajut CEJFE 2015	
Nº sancions lleus des de l'avaluació ajut CEJFE 2015 fins finalització mesura d'internament	
Nº sancions lleus mesura internament ajut CEJFE 2015	Indicador resultant de les dues anteriors
Nº sancions lleus mesura d'internament nova a justícia juvenil	
Nº sancions lleus mesura d'internament nova a justícia d'adults	
Nº sancions greus mesura d'internament prèvia	

Nº sancions greus inici mesura d'internament fins avaluació ajut CEJFE 2015	
Nº sancions greus des de l'avaluació ajut CEJFE 2015 fins finalització mesura d'internament	
Nº sancions greus mesura internament ajut CEJFE 2015	Indicador resultant de les dues anteriors
Nº sancions greus mesura d'internament nova a justícia juvenil	
Nº sancions greus mesura d'internament nova a justícia d'adults	
Nº sancions molt greus mesura d'internament prèvia	
Nº sancions molt greus inici mesura d'internament fins avaluació ajut CEJFE 2015	
Nº sancions molt greus des de l'avaluació ajut CEJFE 2015 fins finalització mesura d'internament	
Nº sancions molt greus mesura internament ajut CEJFE 2015	Indicador resultant de les dues anteriors
Nº sancions molt greus mesura d'internament nova a justícia juvenil	
Nº sancions molt greus mesura d'internament nova a justícia d'adults	

Característiques criminològiques prèvies a l'avaluació ajut CEJFE 2015

Etiqueta	Definició
Data primer fet	
Fets delictius <i>condemnats</i> previs a l'avaluació ajut CEJFE 2015	Des dels 14 anys fins la data d'avaluació CAPE
Fets delictius <i>absolts</i> previs a l'avaluació ajut CEJFE 2015	<i>Ídem</i>
Fets delictius <i>sobresseguts amb reparació</i> previs a l'avaluació ajut CEJFE 2015	<i>Ídem</i>
Fets delictius <i>sobresseguts provisional</i> previs a l'avaluació ajut CEJFE 2015	<i>Ídem</i>
Fets delictius <i>sobresseguts definitiu</i> previs a l'avaluació ajut CEJFE 2015	<i>Ídem</i>
Fets delictius <i>sobresseguts per prescripció</i> previs a l'avaluació ajut CEJFE 2015	<i>Ídem</i>
Fets delictius <i>presumptes</i> previs a l'avaluació ajut CEJFE 2015	<i>Ídem</i>
Nombre de fets previs a l'avaluació ajut CEJFE 2015	Indicador calculat a partir dels fets registrats abans de l'avaluació ajut CEJFE 2015. Suma de fets delictius condemnats, sobresseguts amb reparació, sobresseguts provisional, sobresseguts definitiu, sobresseguts per prescripció i presumptes.
Fets delictius <i>condemnats</i> posteriors a l'avaluació ajut CEJFE 2015	Des de la data d'avaluació CAPE fins el 13 de març de 2020.
Fets delictius <i>absolts</i> posteriors a l'avaluació ajut CEJFE 2015	<i>Ídem</i>
Fets delictius <i>sobresseguts amb reparació</i> posteriors a l'avaluació ajut CEJFE 2015	<i>Ídem</i>
Fets delictius <i>sobresseguts provisional</i> posteriors a l'avaluació ajut CEJFE 2015	<i>Ídem</i>

Fets delictius <i>sobreseguts definitiu</i> posteriors a l'avaluació ajut CEJFE 2015	<i>Ídem</i>
Fets delictius <i>sobreseguts per prescripció</i> posteriors a l'avaluació ajut CEJFE 2015	<i>Ídem</i>
Fets delictius <i>presumptes</i> posteriors a l'avaluació ajut CEJFE 2015	<i>Ídem</i>
Nombre de fets posteriors a l'avaluació ajut CEJFE 2015	Indicador calculat a partir dels fets registrats entre avaluació ajut CEJFE 2015 i finalització mesura d'internament. Suma de fets delictius condemnats, sobreseguts amb reparació, sobreseguts provisional, sobreseguts definitiu, sobreseguts per prescripció i presumptes.

Reincidència joves

Etiqueta	Definició
Reincidència juvenil prèvia avaluació ajut CEJFE 2015	Qualsevol fet delictiu comés després del primer fet i abans de l'avaluació, no cal que sigui de la mateixa naturalesa. 0 = No 1 = Sí
Reincidència juvenil posterior avaluació ajut CEJFE 2015	Qualsevol nou fet delictiu després de l'avaluació, no cal que sigui de la mateixa naturalesa. 0 = No 1 = Sí
Data primer reincidència justícia juvenil (JJ)	0 = No 1 = Sí
Mesura d'internament nova a JJ	0 = No 1 = Sí
Nombre mesures internament noves a JJ	
Data inici mesura internament 1 posterior a JJ	
Data finalització mesura internament 1 posterior a JJ	
Data inici mesura internament 2 posterior a JJ	
Data finalització mesura internament 2 posterior a JJ	
Temps que triga en reincidir	Temps entre data de finalització del programa d'internament i data del nou fet delictiu (Data del fet principal de la primera reincidència).
Edat en la primera reincidència	
Durada nou internament a JJ	
Nombre de subjectes reincidents a JJ	
Nombre de subjectes reincidents a adults	

Reincidència adults

Etiqueta	Definició
Reincidència adults	Qualsevol nou fet delictiu, no cal que sigui de la mateixa naturalesa. 0 = No 1 = Sí
Data reincidència adults	
Nombre_reincidències_precovid	
Fets delictius_Justícia Adults	Fets comesos des de la majoria d'edat fins el 13 de març de 2020. 0 = No 1 = Sí
Mesura Internament en justícia Adults	
Número internaments a justícia adults	
Data inici mesura internament 1 justícia adults	
Data finalització mesura internament 1 justícia adults	
Data de comissió/detenció del fet delictiu nº (x)	En els delictes on el jove està en situació preventiva no hi ha data de comissió del fet, sinó que només es registra la data de detenció del jove.