

El Model de participació i convivència és una forma d'organització funcional que té per missió contribuir a la creació d'un model de governança de les presons catalanes

## Programa marc del model de participació i convivència dels centres penitenciaris de Catalunya



## Índex

1	INTRODUCCIÓ: MISSIÓ I VALORS .....	1
1.1	Objectius del MPiC .....	2
2	MARC LEGAL .....	3
3	AGENTS QUE HI PARTICIPEN .....	3
3.1	L'intern .....	4
3.2	La família i l'entorn social .....	4
3.3	La comunitat: les entitats dins i fora de la presó .....	5
3.4	Els equips: professionals del centre penitenciari .....	6
3.4.1	L'àmbit de règim interior .....	6
3.4.2	L'àmbit de rehabilitació .....	6
3.5	Equips especialitzats .....	7
3.5.1	Assistència sanitària: equips d'atenció primària penitenciària (EAPP) .....	7
3.5.2	Centre d'Iniciatives per a la Reinserció (CIRE) .....	7
3.5.3	Serveis educatius .....	7
4	ELEMENTS DEL MODEL .....	8
4.1	Estabilitat i continuïtat en la intervenció .....	8
4.2	Organització i funcionament de la unitat residencial .....	9
4.2.1	Pla general d'activitats .....	9
4.2.2	Normes de convivència .....	9
4.2.3	Procediments de resolució alternativa de conflictes .....	9
4.2.4	Reforçadors de la promoció de la conducta prosocial al mòdul residencial .....	10
4.3	Eines de participació .....	10
4.3.1	Programes individuals de tractament (PIT): .....	10
4.3.2	Intervenció amb les famílies: .....	10
4.3.3	Acollida: .....	11
4.3.4	Plans de transició a la comunitat: .....	11
4.3.5	Transmissió i participació de la informació: .....	11
5	ESTRUCTURA .....	12
5.1	El consell de direcció .....	13
5.2	La junta de tractament .....	13
5.3	L'equip multidisciplinari .....	13
5.4	Coordinació dels àmbits de rehabilitació i règim interior .....	13
5.5	Reunions de casos .....	14
6	MECANISMES DE PARTICIPACIÓ .....	14
6.1	Participació dels interns .....	15

---

6.1.1	Delegat de mòdul .....	15
6.1.2	El promotor cívic.....	17
6.1.3	Portaveu de les comissions de mòdul.....	18
6.1.4	Els dinamitzadors d'activitats .....	18
6.2	Espais de participació .....	19
6.2.1	La comissió general del centre.....	20
6.2.2	Grups de gestió .....	21
6.2.3	El consell de mòdul .....	22
6.2.4	Comissions de mòdul .....	23
6.2.5	Altres fórmules de participació .....	26
6.2.5.1	L'assemblea .....	26
6.2.5.2	Bústia de suggeriments.....	27
6.3	Altres òrgans i agents de participació: .....	27
6.3.1	El consell escolar.....	27
6.3.2	La Taula de Participació Social .....	28
6.3.3	Serveis socials d'execució penal / Les famílies .....	29
7	IMPLEMENTACIÓ .....	29
7.1	Pla estratègic del centre .....	30
7.2	Elaboració del pla d'implementació.....	30
7.3	Implementació dels canvis .....	31
7.4	Avaluació de la implementació.....	32
7.5	Equips d'implementació i seguiment del MPiC .....	32
7.5.1	Estructura central de coordinació .....	32
7.5.2	Estructura del centre penitenciarí.....	33
7.5.3	Comunitat de pràctiques.....	33
8	AVALUACIÓ .....	33

# 1 INTRODUCCIÓ: MISSIÓ I VALORS

---

El Model de participació i convivència (MPiC) als centres penitenciaris catalans és un model d'organització funcional que fomenta la participació i la interacció de tots els agents de la institució i requereix la implicació de tots els professionals, entitats col·laboradores i de voluntariat, interns i famílies. És una nova forma de governança que marca la creació d'un clima social i de convivència amb valors prosocials en les unitats residencials afavorint l'autonomia i promovent la participació de l'intern.

El MPiC atén el concepte d'universalitat adaptada, és a dir, el MPiC s'integra en el Pla funcional de tots el centres penitenciaris

El present Model de participació i convivència respon als següents principis ètics:

1. Responsabilitat, esforç individual i compromís al servei del bé comú.
2. Els interessos individuals no han de vulnerar l'interès general.
3. Acceptació de la multiculturalitat i la diversitat de creences religioses.
4. Respecte al marc normatiu.
5. Respecte als professionals i als interns.
6. Respecte a les instal·lacions i al medi ambient.
7. Transparència en la informació.

Les fórmules de motivació i intervenció adreçades a la promoció de la participació i la responsabilització de l'intern han de ser un eix vertebrador de tota la funció rehabilitadora, motiu pel qual s'entén que han d'arribar de manera homogènia, estructurada i racionalitzada a tota la institució penitenciària; per tant, s'exigeix un model de treball que impliqui tota la institució en valors d'igualtat, oportunitat, rigor i transparència.

L'adopció d'estratègies de participació i convivència incideix de manera molt significativa en la millora de la implicació i motivació dels interns en el seu programa d'intervenció individual (PIT). A més, contribueix a l'objectiu general del Model de rehabilitació als centres penitenciaris:

- Retornar a la societat ciutadans que hagin recuperat l'autonomia, el sentit de la responsabilitat i la capacitat de decidir, amb la finalitat que tornin a formar part activa de la comunitat. Aprofitar el capital humà amb una visió positiva del sistema penitenciari.
- Acollir i oferir als interns experiències positives de viure sense violència, que facilitin nous aprenentatges per a la convivència de manera autònoma i sense dependències.
- Responsabilitzar l'intern del seu procés, per mitjà de la participació en l'organització i gestió del propi sistema organitzatiu de la unitat de convivència, així com de l'organització i ocupació del dia a dia. Aprendre a tenir un rol actiu i compromès amb el seu projecte vital i en relació amb el seu entorn.

L'aprenentatge a partir de normes i processos de consens permet la interiorització de **valors prosocials**, que fomenta la ciutadania activa i compromesa amb la comunitat, aspectes que repercuteixen en la millora de la convivència en el propi entorn.

Aquest nou model de treball s'orienta entorn de tres eixos prioritaris:

- El treball centrat en la persona: millorar les competències personals, dotar la persona d'eines prosocials, exercitar la ciutadania, reforçar la voluntat de desistir en la conducta delictiva
- El treball orientat a la reinserció postpenal: definició d'un projecte personal, identificació de suports familiars i comunitaris, desenvolupament d'eines de socialització.
- S'integra en el Pla funcional dels centres penitenciaris: és un sistema de gestió, no un criteri de classificació.

## 1.1 Objectius del MPiC

Els objectius que marca el MPiC són els següents:

1. Millorar la convivència i el clima social dins el centre penitenciari dissenyant un model de vida a l'interior més similar a la vida en la comunitat i reduint la institucionalització a partir de la vinculació amb els recursos externs.
2. Millorar la participació de l'intern en el seu procés individual de tractament, així com les competències personals de l'intern orientades al desistiment i la reinserció, potenciant la seva responsabilitat i autonomia, i augmentar la motivació, la participació i l'adhesió a les activitats del PMOC.
3. Promoure els mecanismes participatius per a la gestió de la vida diària.
4. Millorar la implicació de les famílies, les persones referents de suport i la comunitat en la reinserció augmentant la col·laboració en el disseny i la implementació del PIT: apoderar la família i capacitar-la per mitjà de formacions i informacions sobre l'execució penal.
5. Millorar la implicació de la comunitat en el procés de reinserció social i postpenitenciària, així com la imatge i opinió pública dels ciutadans respecte de les presons.

En definitiva, l'objectiu últim del MPiC és aconseguir una governança més eficaç i eficient augmentant la qualitat de vida i el respecte als drets dels interns i millorant la seva motivació, la prevenció de la institucionalització i el suport social de la comunitat a l'execució penal.

## 2 MARC LEGAL

---

La participació dels interns en el seu procés d'internament és una constant present tant a la normativa europea com en l'estatal. Així doncs, l'article 50 de les Regles penitenciàries europees Rec(2006)2 del Comitè de Ministres als estats membres sobre les Normes penitenciàries recomana que els interns, respectant els requisits d'ordre i de seguretat, estaran autoritzats a discutir qüestions relatives a la seva situació de reclusió, i se'ls animarà a comunicar-se amb les autoritats penitenciàries sobre aquest tema.

La normativa estatal també regula la participació en la millora de la convivència:

La Llei general penitenciària 1/79 especifica, en l'article 24, que s'han d'establir i estimular sistemes de participació dels interns, que es concreten en el RD 190/1996, en el títol II, capítol V, articles 55 a 61: regula les àrees i la manera com els interns poden participar, per mitjà de comissions, en l'organització de l'horari i de les activitats del mòdul de convivència.

Pel que fa a les àrees de participació, l'article 55 estableix que:

1. Els interns han de participar en l'organització de l'horari i de les activitats d'ordre educatiu, recreatiu, religiós, laboral, cultural o esportiu.
2. També s'ha de procurar la participació dels interns en el desenvolupament dels serveis alimentaris i de confecció de racionaments.

El consell de direcció, mitjançant una resolució motivada, pot ampliar la participació dels interns en altres àrees de règim diferents de les esmentades.

Així mateix, en el capítol VII, el Reglament fomenta la participació i col·laboració de les entitats socials i de voluntariat amb la població interna.

## 3 AGENTS QUE HI PARTICIPEN

---

Són totes aquelles persones, físiques o jurídiques, que participen en el procés de reeducació i reinserció de les persones privades de llibertat. Així doncs, entenem que la intervenció en execució penitenciària la componen un conjunt ampli d'agents que permetran, d'una banda, generar processos de canvi i, d'altra banda, possibilitar una incorporació a la societat de manera eficient i sense noves transgressions.



En aquest punt identifiquem aquells agents més rellevants en el procés de canvi que, per la seva implicació directa, tenen una especial rellevància i significació.

### 3.1 L'intern

L'intern és el centre de l'acció i ha de ser, de nou, un ciutadà integrat en la seva comunitat, sense que el temps de privació de llibertat li provoqui l'exclusió de la comunitat, de manera que pugui mantenir els valors socials. Les persones privades de llibertat són, i han de ser, subjectes de dret, i com a tals, tenen preservats tots els drets com a ciutadans.

La intervenció inicial ha d'anar adreçada a motivar per al canvi, a través de la identificació i reconeixement de les seves necessitats i de les conseqüències del seu actual sistema de vida. Posteriorment, participarà en l'elecció de l'itinerari més adient en el seu procés, assumint les conseqüències que se'n deriven.

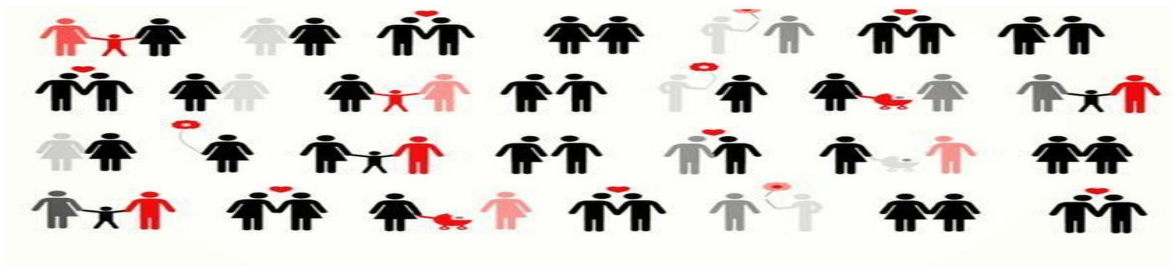
Els equips de l'àmbit de rehabilitació i de règim interior han d'acompanyar aquest procés assegurant espais de reflexió que assegurin l'adhesió de l'intern al seu programa individual de tractament i la participació a través de les comissions i els representants de les taules de participació social de segon nivell o taules perifèriques.

### 3.2 La família i l'entorn social

La família, amb el suport i l'assessorament dels equips de treball social penitenciar, té un paper important en el procés de canvi de l'intern i en la consolidació dels objectius planificats en el PIT: s'ha de donar suport als mateixos familiars com a agents de canvi. És important:

- Que la família, en la mesura que sigui possible, conegui l'espai residencial i vivencial on estarà l'intern, raó per la qual és aconsellable que les instal·lacions del centre penitenciar es puguin visitar totalment o parcialment.
- Ajudar la família a conèixer i compartir la proposta de treball individualitzat que es fa a l'intern per incorporar-la com a agent educatiu de canvi.

- Implicar la família en el procés de preparació per a la vida en llibertat de l'intern, en la millora del diàleg amb els professionals del centre i en l'assumpció de responsabilitats en relació amb els comportaments prosocials de l'intern.
- La família i l'entorn social ha de participar també en els òrgans consultius del centre penitenciari, concretament en la Taula de Participació Social (TPS). De manera activa a les reunions i comissions de segon nivell, i en la mesura del possible en la Taula general.
- Buscar estratègies per facilitar la comunicació als estrangers que no tinguin els seus familiars al territori, o les persones sense sostre ni suport social, per tal que puguin mantenir-hi el vincle.



### 3.3 La comunitat: les entitats dins i fora de la presó

La participació de les entitats en el procés de resocialització a través de la Taula de Participació Social permet l'establiment de xarxes de suport, tant dins com fora dels centres penitenciaris, les quals faciliten una correcta i progressiva transició de l'intern a la comunitat.

- Les entitats socials complementen el treball dels professionals dels centres penitenciaris acompanyant l'intern, especialment si no té xarxa social.
- Les entitats s'han d'incorporar en els espais de deliberació per conèixer els processos dels interns i participar-hi activament. També han de facilitar la participació dels interns, per mitjà dels seus representants a les taules de participació social de segon nivell o taules perifèriques.
- Han de promoure, a nivell d'opinió pública, el suport comunitari i social als processos de reintegració i reinserció social dels interns.

El compromís de participació de les entitats socials ha d'estar centrat en la unitat de vida, amb una implicació en les diferents comissions i amb l'equip de professionals que treballen a la unitat, així com en la planificació general d'activitats i en els programes individuals de tractament (o, si més no, els han de conèixer).

Les entitats socials de voluntariat i col·laboradores s'implicaran amb l'equip multidisciplinari en la implementació del Model de participació i convivència a partir de la participació en la planificació general d'activitats i en l'activitat de les diferents comissions.



### **3.4 Els equips: professionals del centre penitenciari**

#### **3.4.1 L'àmbit de règim interior**

L'article 63 del Reglament d'organització i funcionament dels serveis d'execució penal a Catalunya estableix que el personal dels cossos del grup de serveis penitenciaris que desenvolupa serveis en l'àmbit de règim interior, sens perjudici de la seva participació necessària en la gènesi i el desenvolupament dels models d'intervenció i dels programes de tractament, és l'encarregat de garantir la seguretat, el bon ordre i la convivència ordenada del centre penitenciari.

Amb el model de participació els equips d'interior s'integren en la funció rehabilitadora participant en l'elaboració dels PIT, en els contactes amb les famílies i en les diferents comissions de funcionament del mòdul.

El col·lectiu d'interior, sense perdre el seu rol de vigilància, pot aportar una informació importantíssima amb vista al coneixement i comportament de l'intern, i ha de col·laborar aportant aquesta informació a l'equip multidisciplinari de la unitat a través del cap d'unitat, però mantenint el seu paper dintre de la unitat.

#### **3.4.2 L'àmbit de rehabilitació**

L'article 58 del Reglament d'organització i funcionament dels serveis d'execució penal a Catalunya, estableix que "el personal de l'àmbit de rehabilitació és el responsable d'individualitzar l'execució de les penes i mesures penals que s'imposin a les circumstàncies i evolució personal de cada intern/a amb la finalitat primordial d'assolir la seva reeducació i reinserció social".

El model de participació porta els equips a tenir més en compte l'opinió de l'intern en tot el que fa referència al seu procés de rehabilitació, implica treballar en equip amb altres actors del model que fins ara tenien un paper secundari o inexistent en la presa de decisions, com les associacions de voluntariat o les entitats col·laboradores que puguin desenvolupar programes al centre, les famílies dels interns o els mateixos interns.

Implica també treballar per transformar les unitats de convivència en motors del canvi, amb activitats que permetin mantenir un adequat nivell de participació de tots els interns.

El col·lectiu de rehabilitació ha de fer partícip l'intern del seu PIT, fer que col·labori a elaborar-lo, però sense renunciar a treballar aquells aspectes que consideri essencials, malgrat la possible baixa motivació del mateix intern per fer-ho. Ha d'assumir el treball en equip, integrant les aportacions que associacions i voluntariat del tercer sector o del col·lectiu d'interior puguin aportar.

### **3.5 Equips especialitzats**

#### **3.5.1 Assistència sanitària: equips d'atenció primària penitenciària (EAPP)**

El Decret 399/2006, de 24 d'octubre assigna al Departament de Salut les funcions en matèria de salut i sanitària de les persones privades de llibertat.

L'assistència primària penitenciària és la responsable del control i tractament de les persones ingressades a les infermeries dels centres penitenciaris, però també té unes funcions addicionals, lligades a la dinàmica de l'àmbit penitenciari.

Es demanarà la participació als equips d'assistència sanitària en les diferents comissions (jornades contra la droga, jornades de salut, sobre l'ús raonable dels medicaments, sobre els recursos sanitaris de la comunitat...) que es realitzin a la unitat residencial i estiguin relacionades amb els objectius sanitaris.

#### **3.5.2 Centre d'Iniciatives per a la Reinserció (CIRE)**

La Llei 23/2009, de 23 de desembre, del Centre d'Iniciatives per a la Reinserció, estableix en el l'art. 2 que el seu objectiu és facilitar la reinserció sociolaboral dels interns mitjançant la creació, l'aplicació i el desenvolupament de programes formatius i educatius, la creació de llocs de treball adaptats a les necessitats d'aquestes persones i altres actuacions encaminades a aconseguir-ne la reinserció.

El RD 782/281, que regula la relació laboral de caràcter especial dels penats que realitzen activitats laborals en tallers penitenciaris, estableix, en l'article 13, que els interns podran participar en l'organització i planificació del treball d'acord amb els criteris marcats, que preveuen la creació de comissions de seguiment, aportant idees individualment o col·lectivament sobre els plans de treball.

#### **3.5.3 Serveis educatius**

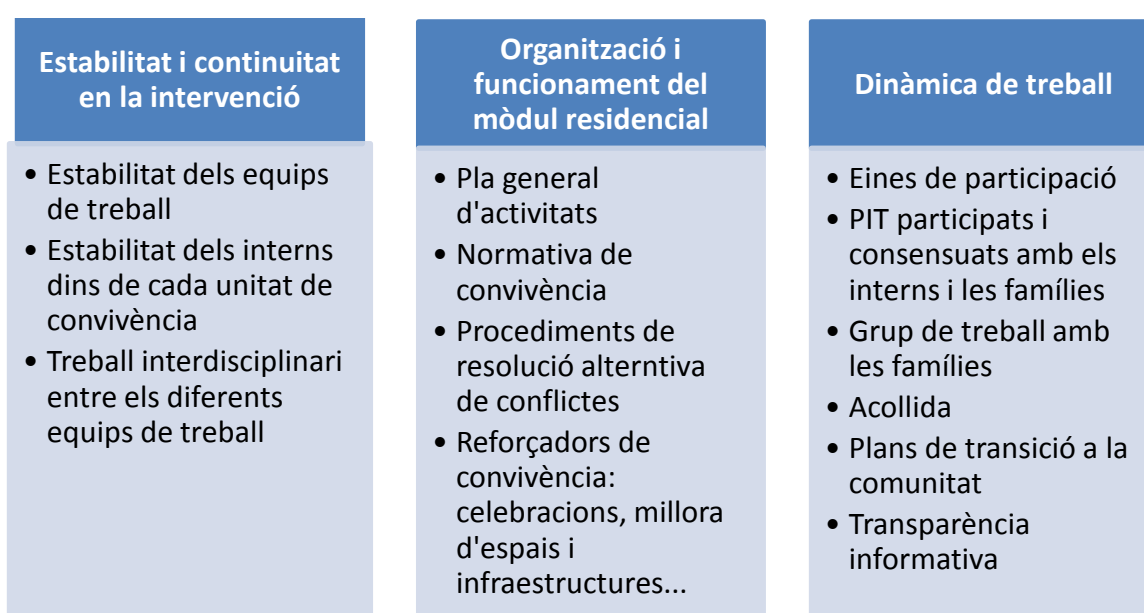
La formació educativa i cultural té un caràcter indubtable i principal en el desenvolupament integral de les persones i en conseqüència com a factor afavoridor dels processos de reinserció social.

La necessitat en la formació d'adults implica, planificar actuacions educatives d'èxit, desenvolupar-les i avaluar-les. Aquestes actuacions han de facilitar la implicació i l'aprofitament dels alumnes, demostrar que són eficaces i que tenen impacte a l'organització de tot el CP.

L'Equip Docent participarà en les comissions educatives de les unitats residencials en la forma i contingut que determini el consell escolar. Els interns tindran veu i vot a través dels seus representants.

## 4 ELEMENTS DEL MODEL

El Model de participació i convivència se sustenta en tres elements: l'estabilitat i continuïtat en la intervenció, l'organització i la dinàmica de treball. És una millora de les relacions entre els professionals, els interns, la família i les entitats socials.



### 4.1 Estabilitat i continuïtat en la intervenció

El Model de participació i convivència requereix la màxima estabilitat i continuïtat possible en els mòduls residencials, tants dels professionals com dels interns, ja que aquest model orienta un canvi de les relacions entre professionals, interns, familiars i entitats socials i afavoreix el vincle entre ells.

L'estabilitat facilita la creació d'espais de diàleg, genera confiança i transparència i millora la convivència a través de les comissions, els grups de treball i altres espais de participació, i reforça així el desenvolupament del codi ètic.

## **4.2 Organització i funcionament de la unitat residencial**

L'organització i funcionament de la unitat ha de ser, transparent, públic i participatiu, ha de contemplar:

### **4.2.1 Pla general d'activitats**

El pla d'activitats de la unitat residencial, el pla general d'activitats del centre i les modificacions que es produeixin han de ser coneguts per la comunitat d'agents que hi intervenen. A aquest efecte, s'han de publicar els horaris d'atenció individual i grupal de tots els professionals i informar trimestralment els interns, les famílies, les entitats i els professionals.

El pla d'activitats ha d'incloure les activitats pròpies del centre i les prestades per entitats col·laboradores i de voluntariat, i s'ha d'informar, en el marc de la TPS, a tots els implicats. Ha d'oferir activitats que promoguin els valors prosocials: tallers de formació en resolució alternativa de conflictes, formació de promotors cívics, gestors culturals i dinamitzadors d'activitats, col·laboració amb ONG amb la finalitat de treballar amb elles la solidaritat comunitària...

### **4.2.2 Normes de convivència**

Las normes del mòdul residencial on s'aplica el model no seran diferents de les de la resta del centre penitenciari; el que canvia és la participació en les normes de convivència, no sancionadores, a través de propostes raonades i motivades. Les condicions de la vida dels interns han d'estar orientades a promoure els valors prosocials, semblants al màxim als de la comunitat exterior, per la qual cosa han de facilitar la creació d'un ambient que garanteixi un canvi positiu en les pautes de conducta.

### **4.2.3 Procediments de resolució alternativa de conflictes**

Són necessàries les mesures de resolució alternativa de conflictes per donar resposta als conflictes entre els interns, i amb la institució. Les eines de què disposem per fer-ho són el diàleg, l'escolta mútua i la cerca de compromisos i acords.

Algunes estratègies de resolució alternativa de conflictes són:

- Us d'advertiments com a mesura preventiva al procediment disciplinari.
- El paper del promotor cívic com a facilitador de la convivència.
- Programes de mediació penitenciària.
- Tallers de resolució alternativa de conflictes per a la formació d'interns.
- Tallers de resolució alternativa de conflictes per a les famílies i les entitats per

tal que els puguin detectar i resoldre.

#### **4.2.4 Reforçadors de la promoció de la conducta prosocial al mòdul residencial**

Entenem com a reforçadors totes aquelles actuacions que promouen l'aparició i el manteniment de la conducta prosocial.

S'establirà un sistema de reforçadors per millorar la convivència del mòdul; per exemple:

- Potenciar el SAM (sistema d'avaluació i motivació): vincular el SAM a activitats que promoguin la conducta desitjada.
- Celebrar esdeveniments especials o amb un contingut d'interès per a la unitat (que incloguin, per exemple, barbacoes, xocolatades, jocs, festa dels nens, del avis...).
- Fer trobades familiars.
- Invitar associacions i entitats a la unitat residencial de manera programada i constant.
- Incrementar les comunicacions especials.
- Fer xerrades amb el subdirectors o comandaments del centre sobre informació general d'interès o de canvis normatius.
- Decorar i condicionar de manera relacional la unitat de residència.
- Participar en projectes amb ONG exteriors.

### **4.3 Eines de participació**

El MPiC es basa en la cultura participativa, és a dir, en la implicació de tots els agents en un ampli repertori de mecanismes i dinàmiques afavoridors de la participació:

#### **4.3.1 Programes individuals de tractament (PIT):**

Els PIT són consensuats amb l'intern i amb la participació de la família i les entitats.

#### **4.3.2 Intervenció amb les famílies:**

Hem de promoure la implicació la família en el procés de canvi, amb grups de treball per millorar el procés de vinculació de l'intern amb la família i la formació en la detecció de situacions de risc).

La formació es farà al Servei de Suport de l'Execució Penal i, en cas que es cregui convenient, es podrà fer en un altre espai comunitari.

Sempre hi ha de participar almenys dos professionals.

### 4.3.3 Acollida:

La correcta implementació del MPiC requereix un procés d'acollida dels nous ingressos que els faciliti l'adaptació segons la seva procedència (de llibertat, d'un altre centre, etc.), el tipus de condemna, l'origen, etc.:

#### 1. Respecte de les famílies:



- Informar les famílies del funcionament i de l'organització de la institució.

#### 2. Respecte de l'intern:



- Assegurar un bon acolliment al mòdul i al centre.
- Assegurar el coneixement i l'adquisició de la normativa de funcionament.
- Promoure la participació activa dels interns i potenciar la motivació per al canvi.

### 4.3.4 Plans de transició a la comunitat:

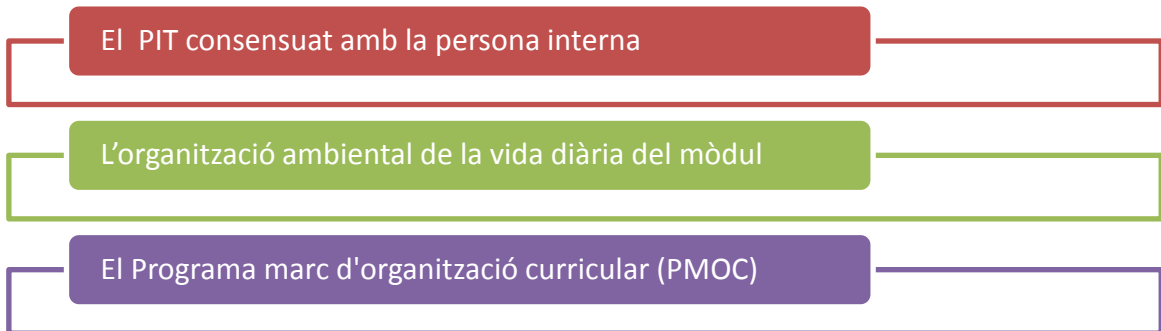
Els agents comunitaris, especialment en el cas dels interns sense vincle, han de participar activament en la preparació per a l'excarceració en les millors condicions sobre la base dels programes de mentoria o acompanyament especialitzat, col·laboració de les entitats socials, etc.; caldrà plantejar la cerca activa de recursos d'habitatge, la inserció laboral, l'oci...

### 4.3.5 Transmissió i participació de la informació:

És essencial que interns, famílies, professionals, voluntaris i tots els agents implicats tinguin tota la informació dels objectius de treball, les accions, les activitats i els recursos disponibles, així com els criteris per accedir als recursos i serveis. Totes les actuacions han de ser públiques, tenint en compte les llengües vehiculars oficials i les dels interns.

## 5 ESTRUCTURA

El Model de participació i convivència es basa en tres pilars fonamentals:



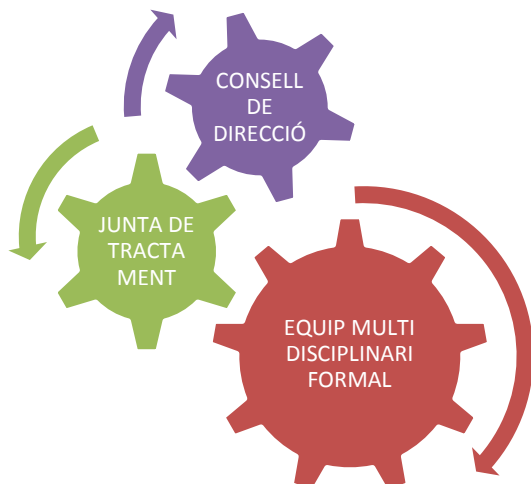
El treball amb l'intern del PIT, consensuat i amb l'aplicació dels recursos necessaris propis del sistema, la família i les entitats socials.

L'organització de la vida diària del mòdul, que incentivi la presa de responsabilitats de l'intern respecte de la seva vida, i la convivència, a través de les eines de gestió i participació.

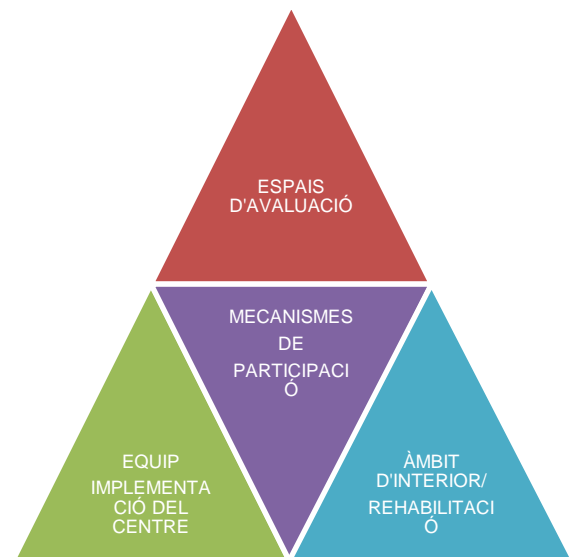
Els programes d'organització curricular del centre penitenciar, amb la màxima oferta d'activitats i programes d'intervenció per orientar l'elaboració dels programes individuals de tractament.

Així doncs, serà necessari disposar de diferents espais de treball i d'òrgans adequats per acomplir aquestes tres finalitats. Desenvolupem en aquest apartat els diferents òrgans del sistema implicats en el model:

### Estructura formal



### Estructura addicional del Model



## 5.1 El consell de direcció

El consell de direcció, en desenvolupament de les funcions recollides al punt 1 de l'article 29 del Reglament d'organització i funcionament dels serveis d'execució penal a Catalunya, serà el responsable de la direcció, supervisió i valoració de la implantació del Model de participació i convivència com un model d'organització funcional, per mitjà de les actuacions següents:

- Planificar i aprovar totes les actuacions derivades del MPiC al centre: elements del model que s'aplicaran, unitats on s'aplicaran, cronograma, aprovació de les propostes que faci la junta de tractament i altres òrgans de participació...
- Fer el seguiment del funcionament del MPiC al centre i establir els procediments necessaris per a dur a terme el programa.

## 5.2 La junta de tractament

La junta de tractament, en desenvolupament de les funcions recollides al punt 1 de l'article 32 del Reglament d'organització i funcionament dels serveis d'execució penal a Catalunya, ha de promoure la implicació del personal de rehabilitació en el funcionament ordinari del model de participació.

## 5.3 L'equip multidisciplinari

**L'equip multidisciplinari** assumeix les funcions a què es refereix l'article 38 del Reglament d'organització i funcionament dels serveis d'execució penal a Catalunya i, dintre d'aquest marc d'actuació, s'encarrega de proposar, dur a terme i avaluar totes les actuacions derivades de l'aplicació del MPiC a la unitat, i d'informar i fer propostes a la junta de tractament.

## 5.4 Coordinació dels àmbits de rehabilitació i règim interior

Els professionals de l'àmbit d'interior i de rehabilitació es coordinen en les reunions dels equips multidisciplinaris amb la finalitat de compartir la informació sobre el contingut de les juntes de tractament, reunions de casos, previsions de permisos i sortides programades,



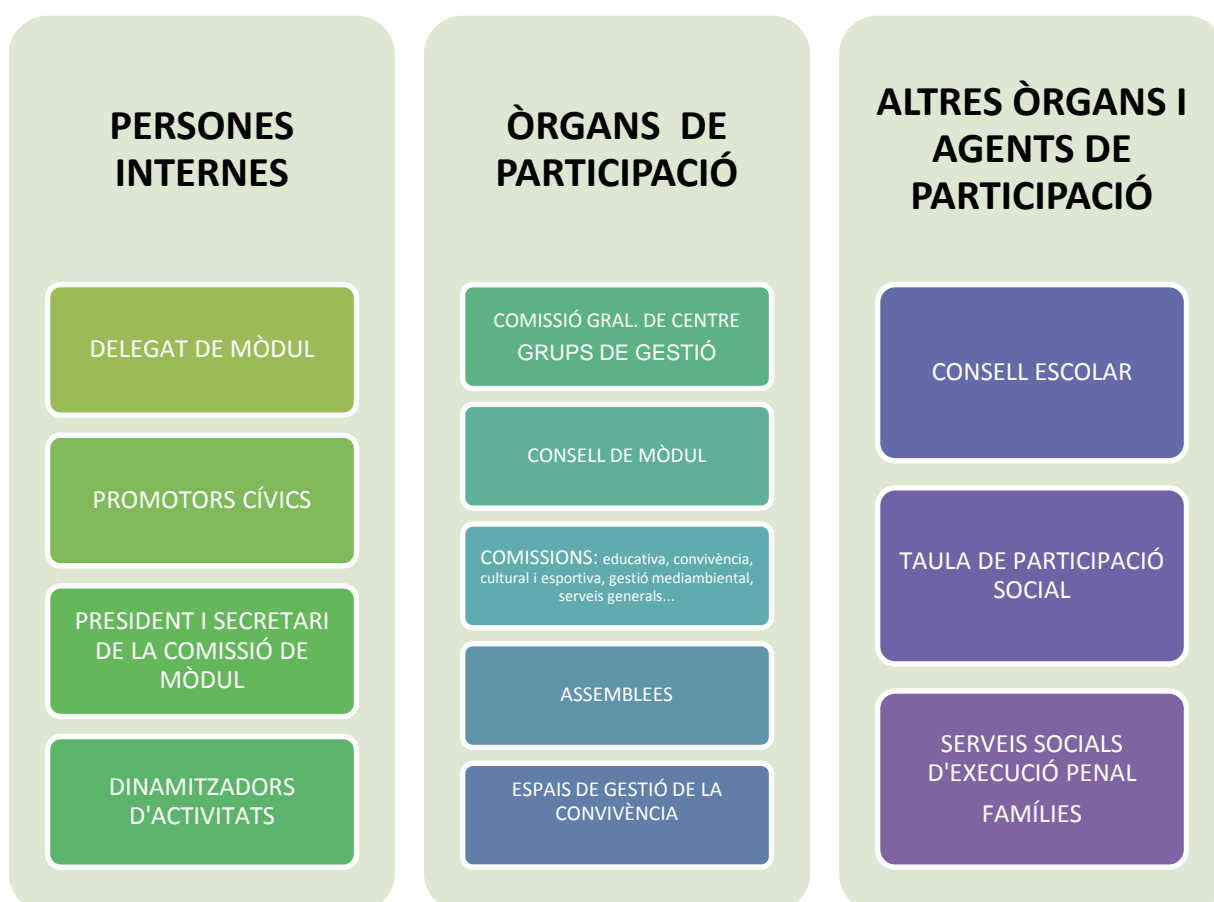
programació d'activitats i altres informacions rellevants que puguin afectar el compliment del PIT de l'intern.

Es potenciaran totes aquelles eines que serveixin per millorar la coordinació, tant presencials (reunions de traspàs d'informació) com tecnològiques (agenda de tractament, instruments de valoració de risc...).

## 5.5 Reunions de casos

Sempre que calgui, els professionals de les entitats col·laboradores i els voluntaris que atenen els interns seran convidats a les reunions de casos. Aquesta participació podrà ser presencial o per mitjà d'informes escrits o coordinacions telefòniques amb el referent del cas. En tots els casos, es garantirà que els acords arribin a tots els implicats.

## 6 MECANISMES DE PARTICIPACIÓ



## **6.1 Participació dels interns:**

### **6.1.1 Delegat de mòdul**

El delegat de mòdul és un intern que representa la unitat residencial i és escollit democràticament pels seus companys.

#### **Funció:**

- Participar en la comissió general de centre i traslladar les propostes i iniciatives que es duen a terme en els diferents consells de mòdul.
- Representar el mòdul:
  - Comunicar a la resta dels interns la informació de les comissions i del consell general de centre, així com recollir totes les propostes.
  - Gestionar la informació del tauler del mòdul i vetllar per la difusió i el coneixement general dels temes tractats als diferents espais de reunió.

El delegat rebrà un curs sobre cultura participativa.

#### **Procediment per a l'elecció dels delegats dels Consells de Mòdul:**

L'article 57 del capítol IV del Reglament penitenciari especifica les normes de participació en règim ordinari dels centres penitenciaris:

#### **Convocatòria del procés electoral:**

La convocatòria s'exposarà al tauler d'anuncis del mòdul i assenyalarà el procediment i el termini de vuit dies naturals per a la presentació de candidatura, així com el dia fixat per a la celebració de l'elecció. Entre la data de convocatòria d'eleccions i la votació hi ha d'haver almenys 15 dies naturals.

#### **Presentació de candidatures:**

Els interns que desitgin optar a ser membres electes del consell de mòdul presentaran la seva candidatura mitjançant una instància dirigida al cap d'unitat, dins el termini fixat a aquest efecte.

Podran optar a ser elegits tots els interns residents a la unitat que no tinguin sancions disciplinàries molt greus pendents de cancel·lar, que no hagin resultat escollits més de dos anys consecutius i que tinguin una previsió de permanència en la unitat per a tot el període de durada del càrrec.

#### **Proclamació de candidats:**

L'endemà d'haver-se acabat el termini de presentació de candidatures, el subdirector de tractament, després d'haver comprovat la concurrència dels requisits, proclamarà els candidats i exposarà el llistat al tauler d'anuncis de la unitat.

**Constitució de la mesa electoral:**

El dia assenyalat per a la celebració de l'elecció es formarà la mesa, que estarà constituïda per l'intern de més edat de la unitat i pel més jove, el qual actuarà com a secretari, i presidida pel cap d'unitat o un altre funcionari que designi el director del centre o el comandament que el substitueixi.

El subdirector de tractament revisarà el mateix dia que tots els interns candidats mantenen els requisits per ser elegibles. En el seu cas farà les modificacions oportunes a la llista definitiva de candidats.

**Votació:**

- L'administració facilitarà les paperetes de vot, on constarà el segell o capçalera corporativa i hi haurà la relació de tots els candidats proclamats amb un requadre al costat de cada nom.
- Es lliuraran a cada un dels interns les paperetes de la votació, en les quals podran marcar fins a dos noms de la relació de candidats proclamats.
- Tots els interns presents a la unitat podran participar en la votació.

En el moment del recompte, el secretari n'aixecarà acta i hi farà constar la composició de la mesa electoral, el nombre de votants, els vots obtinguts per cada candidat, els vots nuls o en blanc i qualsevol altra incidència rellevant.

Quedarà designat com a delegat l'intern més votat i com a suplents els interns més votats en segon i tercer lloc.

S'exposarà al tauler d'anuncis de la unitat un exemplar de l'acta aixecada per donar publicitat al resultat de la votació.

**Pèrdua de la condició de membre electe:**

Els membres electes del consell de mòdul perdran aquesta condició en els següents supòsits:

- Finalització del període anual de nomenament
- Canvi d'unitat residencial
- Baixa del centre
- Renúncia voluntària
- Imposició de sanció ferma per falta disciplinària molt greu
- Manifesta incapacitat per exercir la funció representativa

Els representants i participants han d'entendre que la seva implicació i participació té un caràcter altruista, solidari i de compromís cívic, i no han de pretendre treure'n un profit o benefici personal.

### 6.1.2 El promotor cívic

Els promotors cívics són interns que desitgen, voluntàriament, desenvolupar aquest rol amb una actitud d'implicació, compromís en la millora del seu entorn i el foment del respecte a les persones, l'entorn natural i els objectes públics. Es tracta de facilitar la convivència i la consciència cívica.

Els promotors cívics són els potenciadors del treball en valors (respecte, convivència i participació) i les relacions interpersonals: tipus i habilitats de comunicació. Requereixen una alta implicació en la millora de la qualitat de vida dels interns mitjançant una actitud promotora de valors cívics en col·laboració amb l'equip de professionals i amb un exercici de coresponsabilitat personal i cívica.

Com a agents actius del procés d'acollida, tenen com a funció principal la rebuda i l'acompanyament dels nous ingressos, per tal de facilitar el seu procés d'integració. Posteriorment hauran de continuar fent un seguiment d'aquelles persones acollides durant els primers mesos d'estada al mòdul amb la finalitat de consolidar i generar un vincle unificador que s'enfortirà mitjançant la participació en els grups de treball. Necessàriament, la relació entre promotor cívic i promogut ha d'ésser una relació de bona convivència; per aquest motiu dependrà de la voluntarietat del promogut establir el vincle unificador amb el promotor.

A més, dins dels seus objectius generals, es pretén que, d'una manera desinteressada, generin i promoguin actituds, idees, sentiments i hàbits que incideixin en la millora de la convivència i que, com a elements de referència, promoguin la creació d'un context social que faciliti el creixement personal i la consciència del deure cívic. La figura de promotor cívic suposa un alt nivell de responsabilitat per part de la persona que l'exerceixi, atès que el seu comportament ha de ser congruent amb els valors que representa.

#### **Funcions:**

- Participar en el procés d'acollida dels nous ingressos a la unitat residencial:
  - Acompanyar l'ingrés juntament amb el professional del servei d'interior a la seva habitació.
  - Donar-li tota la informació bàsica per a la vida a la unitat.
  - Presentar-li als gestors culturals, delegat, secretari i dinamitzadors.
  - Ensenyar-li les dependències de la unitat residencial.
  - Presentar-lo a la resta de companys, de manera prèviament acordada amb el tutor.
- Participar activament en el grup de referència i en les activitats per fomentar la millora de la convivència.
- Tenir reunions setmanals amb el CUSI i l'educador responsable del grup de promotors cívics per fer una valoració general de l'ambient a la unitat residencial.

### **Requisits d'accés:**

Per accedir a la figura de promotor cívic, s'ha d'haver superat el curs del Programa marc d'organització curricular (PMOC), que s'emmarca dins l'àmbit de salut i desenvolupament personal, en l'àrea de competències per a la relació i, més específicament, en el programa d'habilitats del temps lliure. La durada del subprograma de formació dels nous promotors cívics és de dos mesos. Durant el primer mes es treballarà la part teòrica del programa i durant el segon mes es faran pràctiques relacionades amb la seva futura tasca. Algunes de les tasques dels promotors cívics, que es treballaran durant la part pràctica del programa, seran la redacció o actualització de la guia de l'intern al mòdul, creació de cartells informatius, normatius, etc., per a la unitat. Un cop finalitzat el subprograma se'ls farà signar un contracte on es comprometran a dur a terme la seva tasca voluntàriament i amb respecte als objectius d'un mòdul de participació i convivència.

L'equip multidisciplinari escollirà el promotor cívic del mòdul. Cada mòdul tindrà, com a mínim, un promotor. Aquest equip escollirà, per a cada intern que arribi a la unitat, el promotor cívic que li serà assignat.

### **6.1.3 Portaveu de les comissions de mòdul**

**Els portaveus** representen les comissions de cada mòdul.

#### **Funcions:**

- Representen, dirigeixen i organitzen les comissions.
- Aixequen acta de les reunions.

#### **Requisits d'accés:**

- Els interns membres de la comissió són escollits anualment, amb els criteris que marca el RP 190/1996. El president i el secretari són escollits pels membres de la Comissió.

### **6.1.4 Els dinamitzadors d'activitats**

Els interns i els dinamitzadors són persones formades i motivades en el bon funcionament de la unitat residencial, facilitadors d'activitats i d'un ambient adequat al centre i amb voluntat de dur a terme un projecte comunitari. Tenen un paper determinant en el desenvolupament de l'espai formatiu i de lleure, així com d'activitats de la vida diària. Són responsables de la gestió de l'espai, els seus continguts, la dinamització dels participants i la coordinació amb els professionals.

**Funcions:**

- Contribuir a la bona gestió integral de l'activitat concreta i l'espai on s'executa.
- Promoure i motivar els interns perquè participin en la seva activitat.
- Assessorar i resoldre dubtes en el desenvolupament de l'activitat.
- Participar activament a les comissions de mòdul i a les reunions amb els professionals corresponents.

**Requisits d'accés:**

Els dinamitzadors són interns que desitgen, voluntàriament, desenvolupar aquest rol amb una actitud d'implicació i compromís en la millora del seu entorn.

## 6.2 Espais de participació

L'article 55 del Reglament penitenciari estableix els principis, requisits i mecanismes de participació dels interns al centre penitenciari.

El Model de participació i convivència estableix uns espais de participació comuns en tots els centres:

- Comissió general del centre: estructura d'àmbit general i d'aplicació a tot el centre.
- Grups de gestió
- Consell de mòdul
- Comissions: convivència, recreativa i esportiva, serveis generals i gestió mediambiental

També disposa d'altres òrgans de participació :

- Taula de participació social perifèrica
- Consell escolar
- Famílies

A més, s'estableixen altres espais i dispositius que els centres penitenciaris poden adoptar per augmentar la capacitat del Model de participació i convivència:

- Reunions de treball: assemblees, reunions diàries d'avaluació de funcionament del dia
- Grups de treball: grup de referència-motivació, grups de treball ambiental, treball amb famílies

Totes les reunions, consells i comissions s'han de convocar oficialment, amb un ordre del dia, i de tots se'n farà una acta, que s'eleva a la direcció. Totes les actes es publicaran als taulers d'anuncis del mòdul i s'hi donarà la màxima difusió. Les actes de la comissió general del centre es tramitaran al centre directiu.

Les actes inclouran els temes tractats i els acords a què ha arribat la comissió. Es demanarà que abans de l'inici d'una comissió es faci el seguiment dels acords previs.

### 6.2.1 La comissió general del centre

La comissió general de centre és un òrgan de caràcter consultiu, deliberatiu i de transmissió d'informació que té per objecte les següents **funcions**:

- Establir un procediment de funcionament per organitzar els òrgans de participació.
- Recollir informació de les propostes i iniciatives que es duen a terme en els diferents consells de mòdul.
- Debatre sobre aspectes generals del centre, relatius a totes les àrees i serveis comuns.
- Recollir propostes, suggeriments i iniciatives que facilitin una millor convivència i organització del centre.
- Elevar les propostes consensuades a la deliberació del consell de direcció.
- Acordar tot allò que no requereix l'acord explícit del consell de direcció.

Qualsevol proposta i iniciativa a tractar a la comissió general de centre ha de tenir en compte el marc normatiu, de manera que tots els temes de debat s'han de mantenir dins dels límits establerts per la llei, els reglaments i la normativa administrativa.

#### **Composició:**

- El president: el director o el comandament en qui delegui
- El secretari (amb caràcter anual, a elecció de la comissió general de centre)
- Els vocals:
  - el subdirector de tractament o persona en qui delegui
  - el subdirector d'interior o persona en qui delegui
  - un representant assignat pel CIRE
  - el coordinador dels serveis mèdics o persona en qui delegui
  - el director docent o persona en qui delegui

- els interns en qui recaigui la condició de delegats electes del consell de mòdul de cada un dels mòduls residencials
- Un membre de cada equip multidisciplinari
- Un representant de la part social de la TPS
- Altres professionals, a proposta de la comissió

Els interns que tinguin la condició de vocals pel fet de ser delegats dels Consells de Mòdul, perdran aquella condició si perden la de delegats. En tot cas, es renovarà la designació de vocalies d'acord amb els canvis en la composició dels Consells de mòdul, ja sigui per una modificació puntual, per causes internes de cada unitat o ja sigui per la renovació anual ordinària mitjançant el corresponent procés electoral.

### **Convocatòria de les sessions de la comissió general de centre:**

El consell general de centre es reunirà amb caràcter ordinari una vegada cada trimestre, i amb caràcter extraordinari totes les vegades que ho consideri necessari el seu president.

La convocatòria de la sessió del consell, amb l'ordre del dia corresponent, s'ha de notificar als membres amb una antelació mínima de quaranta-vuit hores, llevat del cas d'urgència, per un assumpte sobrevingut, valorada pel president.

### **Actes de les sessions de la comissió:**

L'acta l'escriurà la persona en qui delegui el president i s'hi donarà la màxima difusió, mitjançant l'exposició d'una còpia al tauler d'avisos de totes les unitats residencials.

D'acord amb els temes a tractar, es podrà convocar a les sessions del consell general de centre persones relacionades amb el tema específic. Igualment, els interns delegats de mòdul també podran proposar la incorporació a les sessions del consell general d'un altre intern de la respectiva unitat que es consideri adient pel seu coneixement d'algun assumpte concret previst en l'ordre del dia, i per al debat puntual d'aquest assumpte.

## **6.2.2 Grups de gestió**

El grup de gestió és un òrgan de participació creat per la comissió general del centre que té per objecte la següent **funció**:

- Organitzar i executar diferents actuacions específiques, amb temes concrets, que tenen a veure amb la vida comunitària del centre, és a dir, que tenen caràcter transversal, atès que els resultats esperats afecten tot el centre penitenciar.



- Acostar l'intern a la comunitat a partir de l'execució d'accions conjuntes amb les entitats socials.

#### **Composició:**

- Un referent o responsable, que serà un professional de l'àmbit de rehabilitació o d'interior i s'encarregarà de la gestió global de l'activitat, incloent-hi la despesa econòmica.
- Altres professionals dels col·lectius implicats.
- Interns interessats a participar en el grup de gestió.
- Entitat social.
- El grup de gestió pot demanar un referent per mòdul, si el tema ho requereix (per exemple, el grup d'acollida). En aquest cas, es demana a la comissió de cada unitat residencial que un intern membre de la comissió assisteixi al grup de gestió.

#### **Convocatòria de les reunions:**

El grup de gestió es reunirà amb la freqüència que necessiti segons les actuacions que tingui previstes o els temes que li calgui debatre i acordar. No s'establirà una periodicitat fixa.

#### **Acta de les reunions:**

Sempre es recolliran en una acta els temes debatuts i dels acords consensuats, que s'elevaran al **referent** del grup de gestió perquè en tingui coneixement i els autoritzi.

### **6.2.3 El consell de mòdul**

El consell de mòdul és un òrgan de caràcter deliberatiu, d'informació i propostes del mòdul, i té per objecte les següents **funcions**:

- Debatre sobre aspectes generals del mòdul, relatius als espais de convivència comuna.
- Recollir propostes, suggeriments i iniciatives que facilitin una millor organització i convivència i afavoreixin la participació dels interns en la dinàmica de la unitat.
- Elevar propostes d'interès general a la comissió general de centre a través de l'intern delegat.
- Aprovar la constitució de comissions modulars de temàtica específica i establir les seves regles d'organització.
- Valorar els escrits aportats a través de la bústia de suggeriments. Aquests aniran

adreçats a fer propostes de millora de la convivència i que permetin cohesionar el grup d'interns

### **Composició:**

- El coordinador d'equips multidisciplinaris o el cap de programes assignat a l'àrea a què correspongui el mòdul, o el membre de l'equip en qui delegui.
- Un dels caps d'unitat de servei d'interior que presti servei durant el torn en què es reuneixi el consell de mòdul o el funcionari del servei d'interior, si no hi ha cap; també hi poden assistir tots dos.
- El delegat que hagi resultat electe per votació dels interns de la unitat, d'acord amb el procediment electoral.
- Cada un dels interns designats com a portaveus de les diferents comissions que hi hagi creades a la unitat residencial.

D'acord amb els temes a tractar, es pot convocar persones relacionades amb un tema específic a les sessions del consell de mòdul.

### **Convocatòria de les reunions:**

El consell de mòdul es reuneix amb caràcter ordinari cada dos mesos, i amb caràcter extraordinari cada vegada que ho consideri necessari el coordinador o el cap de programes.

El moderador farà un ordre del dia 48 hores abans de la convocatòria que ha de tenir en compte els suggeriments que facin els membres (bústia de suggeriments) i tots aquells temes que vulguin presentar els assistents. El delegat del consell de mòdul pot ajudar a confegir l'ordre del dia.

Els consells els modera el coordinador, el cap de programes o el professional de l'equip en qui hagi delegat el director.

### **Actes de les reunions del consell de mòdul:**

L'acta serà escrita pel delegat i validada pel moderador del consell de mòdul. S'hi donarà la màxima difusió mitjançant l'exposició d'una còpia al tauler d'avisos de totes les unitats residencials i una còpia digital que quedarà enregistrada a la ciberaula perquè tots els usuaris la puguin consultar obertament.

## **6.2.4 Comissions de mòdul**

Les comissions estan orientades al foment, la difusió i la participació d'àrees relacionades amb àmbits específics. Els àmbits a abordar poden ser temes d'interès general per a la unitat o bé temes més específics.

**Funcions:**

- Dinamitzar les activitats que els interns proposin de manera voluntària, amb temes diversos.
- Recollir propostes de millora per al funcionament de l'activitat.

**Composició:**

- Totes les comissions estan formades per un professional, encarregat de dinamitzar-la i fer-ne el seguiment, i per tots els interns que hi vulguin participar lliurement, de manera directa i voluntària, formalitzant el seu compromís de continuïtat.

Per constituir una comissió cal, com a mínim, la designació d'un professional encarregat i el compromís de tres interns, entre els quals s'escollirà un president i un secretari, tots amb veu i vot.

A més, les diferents comissions estaran integrades per determinats interns i professionals vinculats directament als temes corresponents.

**Periodicitat de les reunions:**

- Les comissions es reuniran amb una freqüència quinzenal, com a mínim.

**Convocatòria de reunions:**

- Les comissions es reuneixen amb la periodicitat que marquin les regles d'organització. La freqüència mínima és d'una reunió mensual.
- Les reunions són convocades per un dels professionals integrants.

Les comissions més representatives són:

**Comissió de convivència**

Anomenarem així la comissió que el RP anomena comissió educativa, cultural i religiosa.

**Funcions:**

- Millorar i facilitar la convivència general de la unitat residencial. Té com a funció principal les propostes relacionades amb el clima ambiental del mòdul i la interrelació entre els interns, així com l'acollida dels nous ingressos a la unitat.

- Programació, foment i difusió de les activitats formatives i educatives que afecten als interns de la unitat residencial. També en aquesta comissió es poden fer propostes sobre activitats de col·laboració amb la comunitat.

**Composició:**

- Integrada per l'intern del mòdul designat com a delegat electe (i si no n'hi ha, per l'intern secretari), els interns designats com a promotors cívics, un cap d'unitat i un educador dels assignats al mòdul, més els interns voluntaris.
- També està Integrada pels interns del mòdul designats com a dinamitzadors de la biblioteca, la ciberaula i la ludoteca o assimilats, el mestre i un educador dels assignats al mòdul, més els interns voluntaris.

**Comissió recreativa i esportiva**

**Funcions:**

- Es tracta d'un espai de diàleg per orientar les propostes diverses per la realització d'activitats culturals i esportives dintre i fora del mòdul. Té com a àmbit de treball les activitats socioeducatives i d'animació sociocultural. És en aquesta comissió on principalment s'han de plantejar les activitats de col·laboració amb la comunitat.

**Composició:**

- Integrada per l'intern del mòdul designat com a gestor cultural, l'intern designat com a dinamitzador del gimnàs, un monitor esportiu o d'arts plàstiques i un educador assignat al mòdul.

**Comissió de serveis generals i gestió mediambiental:** anomenarem així la Comissió que el RP anomena Comissió per a les activitats laborals

**Funcions:**

- Té com a funció fer propostes de millora dels serveis que es presten a la unitat i propostes de promoció i formació a l'àmbit laboral, tots aquells aspectes relacionats amb la prestació de serveis, hàbits saludables i higiene i la gestió mediambiental dels residus i l'entorn.

**Composició:**

- Integrada per l'intern del mòdul designat com a dinamitzador de l'hort; els interns auxiliars de l'office; l'intern auxiliar de botiga; els interns auxiliars de neteja (un mínim de dos) i els interns dinamitzadors de neteja (un mínim de dos), un cap d'unitat i un membre del CIRE.

### **Procediment d'elecció dels representants:**

Cada una de les comissions nomenarà, per votació de la majoria simple dels seus membres, un portaveu entre els interns que en formin part, que s'integrarà al consell de mòdul. La designa del portaveu té caràcter anual, coincidint amb els períodes de renovació ordinària dels càrrecs electes dels consells de mòdul. Si l'intern designat perd la condició de portaveu, es designarà un nou intern, que haurà de constar en acta, per al període que resti pendent.

**El consell de direcció pot fusionar les comissions o ampliar-ne el nombre, si és necessari**

### **Actes de les comissions:**

Les actes de totes les comissions han de ser públiques, publicades i elevades a tots els òrgans o professionals que hagin de fer alguna gestió o supervisar les actuacions per donar resposta a les diferents propostes.

De cada sessió de les diverses comissions de mòdul, n'estendrà acta el professional, la qual ha de signar juntament amb l'intern que es designi a aquest efecte. Les actes seran custodiades i arxivades al despatx de funcionaris de la unitat, en un únic arxiu que contindrà les oportunes subcarpetes per a cada comissió. Es farà la màxima difusió de cada acta i se n'exposarà una còpia al tauler d'avisos de la unitat i una còpia digital a la carpeta que s'assigni a aquest efecte al servidor de la ciberaula de mòdul o als ordinadors de la biblioteca, perquè els seus usuaris la puguin consultar obertament. També se'n passarà una còpia al consell de direcció del centre.

## **6.2.5 Altres fórmules de participació**

### **6.2.5.1 L'assemblea**

És un òrgan de participació/gestió organitzativa, que té com a **funció**:

- Informar, de manera molt puntual, d'aspectes generals de funcionament del centre.
- Tractar temes que afecten la dinàmica de la unitat residencial.

#### **Composició:**

- El director o persona en qui delegui.
- Un professional de l'àmbit de règim interior i/o de rehabilitació
- Interns del mòdul

### **Convocatòria de les reunions:**

Es podran proposar assemblees, a proposta de qualsevol òrgan de participació, amb l'autorització de l'equip directiu i sempre amb prèvia presentació d'un ordre del dia.

La normativa de les assemblees ha d'estar marcada per la puntualitat, l'exercici d'escoltar, l'espera del torn de paraula, el respecte a les opinions alienes, l'agilitat, claredat i rapidesa en les exposicions, l'obligatorietat de votar en cas necessari, i no es tractarà de temes que no siguin a la convocatòria.

### **Actes de les assemblees:**

L'acta la farà el professional de l'àmbit de rehabilitació conjuntament amb el secretari i se'n donarà publicitat a la unitat residencial i a la direcció del centre.

#### **6.2.5.2 Bústia de suggeriments**

Les propostes que es presentin a la bústia de suggeriments es comentaran al consell de mòdul.

La recepció dels escrits de la bústia la fa el CUSI o l'educador. Es fomentarà que els escrits estiguin identificats.

Per tal de modificar el funcionament en l'organització de la vida diària del centre cal disposar de mecanismes de participació facilitadors de la implicació dels interns.

### **6.3 Altres òrgans i agents de participació:**

#### **6.3.1 El consell escolar**

El consell escolar, com a òrgan col·legiat de les escoles d'adults, ha de facilitar la participació activa dels interns, les famílies, les entitats socials i els professionals penitenciaris. En tot cas ha de promoure:

- La participació dels interns en les diferents comissions preparatòries que el consell escolar determini per preparar activitats concretes, com ara festa Sant Jordi, fi de curs, etc.
- La participació dels alumnes en l'elaboració dels plans escolar anuals.
- La participació dels alumnes en l'elaboració de les normes escolars, a través de les comissions que el consell determini.

- El coneixement per part dels òrgans de participació general del centre de la situació escolar per tal d'aconseguir més implicació dels alumnes, les famílies, els professionals del centre i les entitats socials.

### **6.3.2 La Taula de Participació Social**

La Taula de Participació Social (TPS) és part essencial en el procés de canvi de la persona privada de llibertat. Tant els legisladors com l'Administració penitenciària han estat sensibles a la importància del suport social en el procés de reincorporació a la societat i de canvi de la persona. El procés de reintegració no és possible sense un treball efectiu i coordinat entre els serveis penitenciaris i els agents de la comunitat. El títol II i l'article 7 i següents del Reglament d'organització i funcionament dels serveis d'execució penal a Catalunya regulen de manera clara els mecanismes de participació de les entitats i del voluntariat.

En les unitats on s'apliquin estratègies del Model de participació i convivència, les entitats hi poden participar activament de manera coordinada amb els professionals, tant en la realització d'activitats pròpies de l'animació sociocultural com, especialment, en la incidència per disminuir els factors d'exclusió de les persones privades de llibertat.

La col·laboració en el marc del Model de participació i convivència s'ha de donar en una doble direcció: d'una banda, el centre penitenciar ha de proposar a les entitats socials de la TPS la seva col·laboració en la realització d'activitats programades a les unitats residencials i la recerca de recursos i actuacions a la comunitat, amb la finalitat de millorar l'atenció a les necessitats dels interns al centre i les oportunitats de reintegració a la comunitat. D'altra banda, les entitats socials han d'aportar a la TPS la detecció de necessitats i propostes de millora de l'activitat als centres i la connexió amb la xarxa comunitària.

Els tipus d'intervenció de les entitats col·laboradores amb la Direcció General de Serveis Penitenciaris, acordats i definits en el marc de la TPS, que poden contribuir al desenvolupament correcte del Model de participació i convivència són aquests:

- Assistència jurídica: activitats dirigides a l'orientació.
- Sociocultural i esportiva: diferents pràctiques esportives, competicions, música, teatre, ioga, etc.
- Promoció de la salut: informació i orientació pel que fa hàbits i cura de la salut.
- Acompanyament a la persona: establiment de la relacions personals per facilitar futures actuacions davant dels processos d'excarceració i inserció social, escolta activa.
- Acompanyament en la comunitat: activitats de suport amb programes específics comunitaris, hàbits i habilitats socials.

S'ha de preveure que, almenys un cop l'any, es convidi els interns a participar de la TPS.

### 6.3.3 Serveis socials d'execució penal / Les famílies

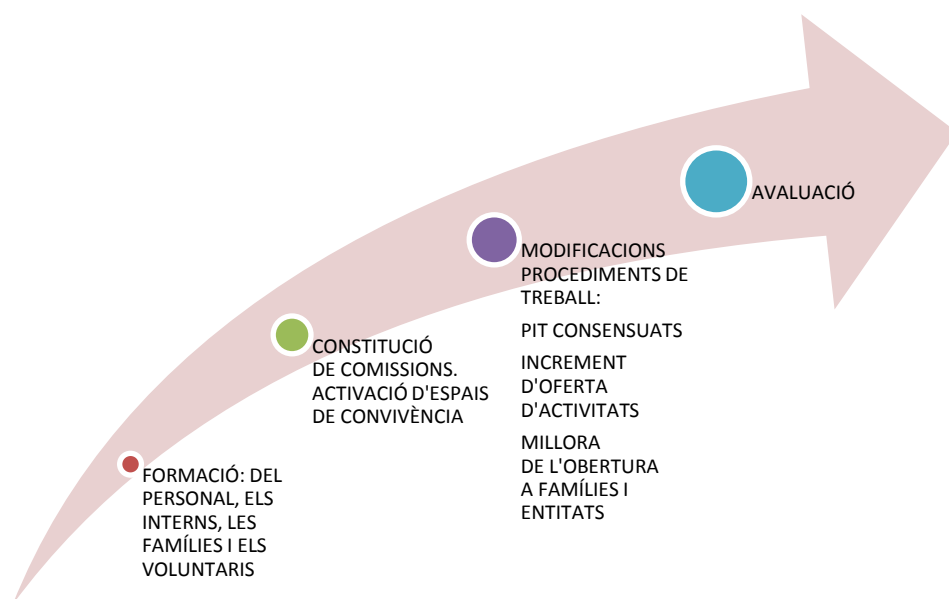
Les famílies són agents de socialització i motivació per al canvi de l'intern. En aquest sentit, l'equip multidisciplinari, representat pels treballadors socials:

- Promou la seva implicació en l'elaboració i implementació del PIT de l'intern a través d'espais de formació-informació i sensibilització.
- Organitza sessions conjuntes entre l'intern, família i professionals per planificar i revisar el PIT, per a aquells interns que inicien el procés de reintegració mitjançant sortides.
- Treballa conjuntament amb les famílies en el procés de transició a la vida en llibertat afavorint el retorn de l'intern al medi extern: orienta, informa, assessora i apodera tant els interns com les famílies per al canvi, conjuntament amb la xarxa de recursos comunitaris.
- Facilita les derivacions i l'accés a recursos del medi extern.

## 7 IMPLEMENTACIÓ

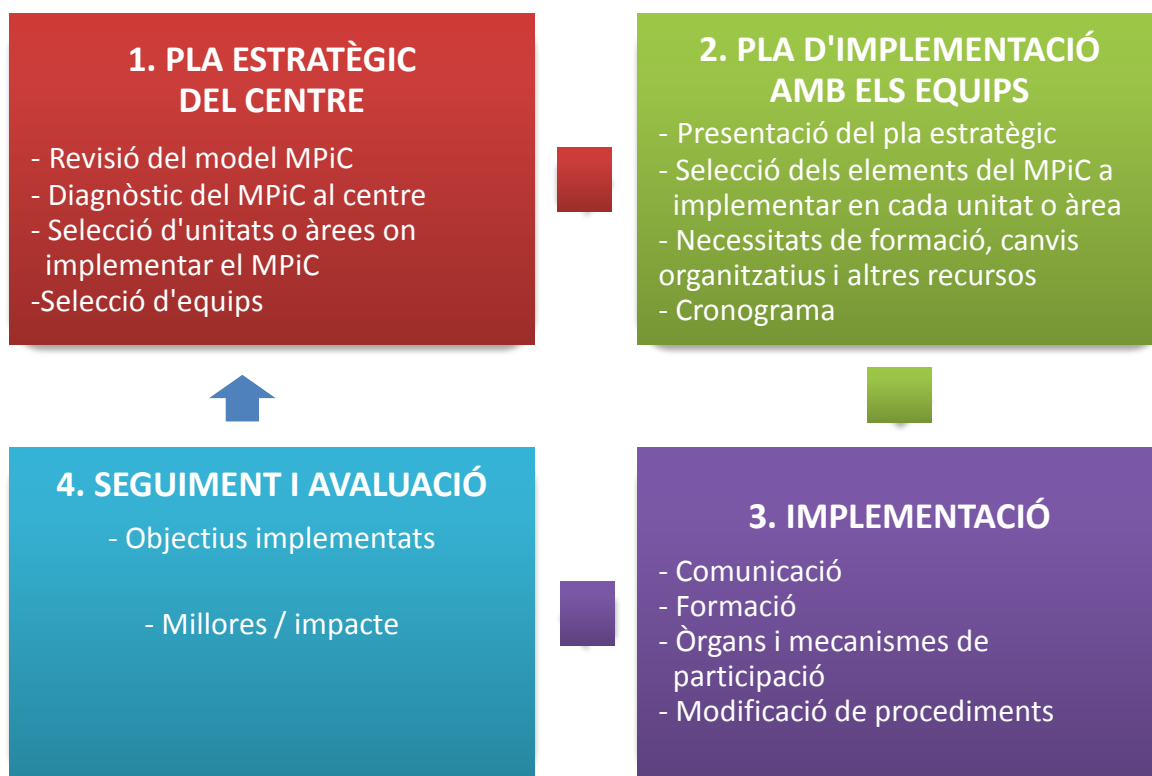
---

La implementació es farà de manera progressiva i contínua, i amb la fita de la **“universalitat adaptada”**, és a dir, **el Model de participació i convivència s'aplicarà a nivell general a tots els centres penitenciaris adoptant els estàndards bàsics, tot i que cada centre adaptarà el model segons les seves característiques i el moment.**





La implementació del model segueix quatre etapes que es duen a terme com un procés continu de millora:



### 7.1 Pla estratègic del centre

La Direcció General dissenyarà un pla de difusió als centres penitenciaris sobre el contingut i la implementació del Programa marc.

El procés d'implementació comença amb una revisió del Model conjuntament entre el consell de direcció del centre i els responsables de les subdireccions generals de Centres i Gestió Penitenciària i de Programes de Rehabilitació i Sanitat. En aquesta fase del procés s'ha de fer un diagnòstic de l'estat actual d'aplicació del Model al centre i dels àmbits on es donen condicions d'oportunitat per continuar avançant en el seu desplegament i les millores que es poden aconseguir.

D'acord amb aquest diagnòstic, el consell de direcció ha de seleccionar les unitats o àrees on s'implementaran elements del MPiC. També es seleccionaran els professionals que coordinaran i implementaran els canvis.

Cal tenir en compte que el diagnòstic es farà sobre la base dels continguts del Programa marc.

### 7.2 Elaboració del pla d'implementació

A partir d'una primera sessió en què el consell de direcció presentarà a l'equip d'implementació el pla estratègic, aquest equip elaborarà un pla que ha de tenir en compte els següents aspectes:

1. La selecció dels elements del MPiC que es desenvoluparan en cada àrea o unitat.
2. Les necessitats pel que fa a la formació, canvis organitzatius i recursos de què cal disposar per tal d'assolir els objectius de la implementació.
3. Un pla de comunicació per tal d'informar i de promoure la implicació de tots els sectors del centre afectats per la implementació.
4. Com s'avaluarà la implementació del model i el seu impacte.
5. Un cronograma amb la previsió de les accions a dur a terme i la seva previsió temporal.

En la selecció dels **elements del MPiC** s'han de tenir en consideració:

- Els diferents mecanismes i òrgans de participació previstos a l'apartat 6 d'aquest document, tant els que s'apliquen a les unitats residencials com els mecanismes transversals.
- Els representants dels interns.
- Els espais i processos per a la coordinació entre els diferents sectors professionals (quina informació s'ha de compartir, delimitació dels espais d'intercanvi d'informació).
- L'organització dels processos d'informació i comunicació amb la finalitat d'assolir l'objectiu de transparència previst al MPiC.
- El desenvolupament de processos d'acollida, incorporant-hi els criteris del MPiC.
- Modificacions en el procés d'elaboració i seguiment dels PIT dels interns.
- L'establiment de procediments de mediació i resolució alternativa de conflictes.
- Desenvolupament d'una metodologia i procediments per als plans de transició de la presó a la comunitat.
- L'establiment d'àmbits de participació de les famílies.
- L'organització d'activitats de convivència (reforçadors de convivència).
- L'avaluació de la implementació del model: indicadors i procediments d'avaluació.
- Programa de participació de les entitats socials col·laboradores i de voluntariat.

### 7.3 Implementació dels canvis

El següent pas en la implementació és el desenvolupament i la posada en marxa dels canvis i les accions planificades, d'acord amb el cronograma previst i seguint la seqüència següent:

1. **Comunicació.** La direcció del centre i l'equip d'implementació del centre fan actuacions informatives sobre el projecte per a tots aquells sectors que es veuran afectats pels canvis i amb la col·laboració dels quals cal comptar.
2. **Formació.** Abans de la implementació, s'oferirà formació específica sobre el MPiC i processos de participació als professionals que han d'impulsar i desenvolupar els elements del model que s'han planificat. També es poden dur a terme accions formatives per a interns o membres d'entitats implicats en la implementació.
3. **Definició concreta dels elements del model que s'han d'implementar en cada unitat o àrea.** El pla estratègic defineix els objectius generals d'implementació del MPiC, però un cop seleccionats els elements del model i on s'han d'aplicar, els equips d'execució a cada unitat o àrea n'han de definir concretament l'organització i el funcionament. Per a aquesta tasca disposaran de l'assistència de l'equip d'implementació i de l'equip de suport als centres. Aquesta definició compren dos elements fonamentals a desenvolupar: òrgans i mecanismes de participació i procediments.
4. Implementació del **elements del model a les unitats o àrees.** Consisteix en la posada en marxa de les actuacions i canvis planificats.

## 7.4 Avaluació de la implementació

L'avaluació de la implementació té com a finalitat constatar que s'han implementat els elements del MPiC de manera adequada i a conèixer l'impacte que ha tingut en el Pla funcional del centre.

## 7.5 Equips d'implementació i seguiment del MPiC

El desenvolupament del Model de participació i convivència als centres penitenciaris de Catalunya té una doble estructura: una estructura central de coordinació del model (equip director o comitè de direcció) i una estructura de centre penitenciari (comitè d'implantació i seguiment) a cada centre penitenciari.

### 7.5.1 Estructura central de coordinació

1. **L'equip director / Comitè de direcció:** està format pels subdirectors generals de Centres i Gestió Penitenciària i de Programes de Rehabilitació i Sanitat, juntament amb els caps dels serveis implicats en aquest projecte i el responsable del MPiC.

Funcions: direcció estratègica i desenvolupament del model.

2. **Grup motor:** format pels caps de servei de les àrees implicades, la persona responsable del MPiC, el dinamitzador de la comunitat de pràctiques, els referents professionals i les entitats socials.

Funcions: seguiment, posada en comú de les diferents actuacions, unificació de criteris en la implementació, elaboració de propostes a l'equip director.

### 7.5.2 Estructura del centre penitenciar

1. El consell de direcció: està format per l'equip directiu.

Funcions: és l'òrgan responsable de la direcció estratègica i el seguiment de la implementació en cada centre penitenciar.

2. Grup motor del centre: format pels referents de cada centre i les entitats socials.

Funcions: seguiment, suport a la implementació del MPiC i elaboració de propostes de millora a l'equip directiu.

### 7.5.3 Comunitat de pràctiques

La dinamització de la comunitat de pràctiques del Model de participació i convivència (MPiC) se centrarà en la gestió i l'impuls de cinc intervencions concretes:

- Creació de la plataforma e-Catalunya:
  - L'objectiu és de compartir i intercanviar experiències entres els diferents agents que participen en la implementació del programa: centres penitenciaris, entitats socials, direcció general.
- Butlletí de difusió:
  - Amb una freqüència bimensual, s'editarà un butlletí/*newsletter* amb l'anàlisi de la realitat dels centres i les notícies més destacades.
- Trobades presencials:
  - Cada quatre mesos, la comunitat de pràctiques es reunirà per fer el seguiment de la implementació del Programa marc.
- Jornada anual:
  - Presentació dels resultats assolits durant l'any amb tots els agents que han participat en la implementació.

## 8 AVALUACIÓ

---



L'avaluació pretén valorar l'impacte del model en la millora d'adherència als tractaments, l'increment de participació en les

activitats i els programes i la disminució de conflictes, i també en la consolidació del procés de transició a la comunitat i la vinculació als serveis de la xarxa comunitària.

Aquest model comporta una avaluació continuada per conèixer el grau de desenvolupament del model als centres penitenciaris, mitjançant indicadors de processos i estàndards de qualitat.

Les grans àrees a avaluar són: la millora de la qualitat de vida, el clima social i la qualitat en la gestió. Aquestes tres grans àrees s'avaluaran a través del Quadre de comandament

