

# Guia d'intervenció en casos de conductes sexuals abusives

Servei de Mediació i Assessorament Tècnic de Justícia Juvenil



# 1

## Presentació

L'augment de denúncies per conductes sexuals abusives en els darrers anys ha fet que des del Servei de Mediació i Assessorament Tècnic sorgís la necessitat de revisar i actualitzar la intervenció que es realitza als programes d'Assessorament i de Justícia Restaurativa.



# 2

## Objectius

S'exposen les finalitats per a l'elaboració d'aquesta guia d'intervenció en casos de menors investigats per conductes sexuals abusives.



# 3

## Marc legal

En aquest capítol es descriuen les lleis, reglaments, normatives i recomanacions internacionals que configuren el marc en el que es regulen judicialment les conductes sexuals abusives dels menors.



# 4

## Marc teòric

El marc teòric contempla idees bàsiques del desenvolupament de la sexualitat i l'afectivitat de l'adolescent. Aporta una classificació de la conducta sexual, diferenciant la que es considera normal de la problemàtica i de l'abusiva. S'hi descriuen els factors lligats al consentiment. S'assenyalen, també, els condicionants que es relacionen amb la conducta sexual abusiva.



# 5

## Guia d'intervenció des de la justícia restaurativa en menors investigats per conductes sexuals abusives



A la guia s'ofereixen criteris de selecció a l'hora d'iniciar una intervenció restaurativa, s'aborden el factors de complexitat i de gravetat, es descriuen els diferents nivells d'anàlisi del cas i s'aporten recomanacions a tenir en compte.

# 6

## Guia d'intervenció en l'assessorament de casos de menors investigats per conductes sexuals abusives



La guia dona pautes sobre els aspectes que convé explorar de l'àrea sexual, així com un guió amb preguntes per facilitar l'entrevista. Aporta una àmplia descripció dels factors de risc i de protecció així com la seva interrelació a l'hora de realitzar la valoració del cas, d'elaborar l'informe i d'orientar les propostes d'intervenció, a l'assessorament en procediment judicial ordinari.

També inclou orientacions per l'assessorament de mesures cautelars que es realitza en funcions de guàrdia, que requereix d'una agilitat, focalització i capacitat de discriminació específica.

# Índex de continguts

1



**Presentació**

▶ 6

2



**Objectius**

▶ 14

3



**Marc legal**

▶ 16

4



**Marc teòric**

▶ 25

Desenvolupament de la sexualitat i l'afectivitat ▶ 26

Tipologia de conductes sexuals: normals,  
problemàtiques i abusives ▶ 31

Perfils psicossocials dels joves ▶ 37

5



**Guia d'intervenció des de la justícia  
restaurativa en menors investigats per  
conductes sexuals abusives**

▶ 44

Aspectes que cal tenir en compte en les CSA ▶ 47

Nivells de complexitat dels casos en les CSA ▶ 52

Procés metodològic de les intervencions restauratives ▶ 57

6



## Guia d'intervenció en l'assessorament de casos de menors investigats per conductes sexuals abusives

▶ 88

Procés metodològic de l'assessorament en el procediment ordinari ▶ 90

    Guió d'entrevista ▶ 97

    Anàlisi i valoració del cas ▶ 108

    L'informe ▶ 120

Procés metodològic de l'assessorament per l'adopció de mesures cautelars ▶ 132

7



## Autoria

▶ 140

8



## Bibliografia

▶ 143

9

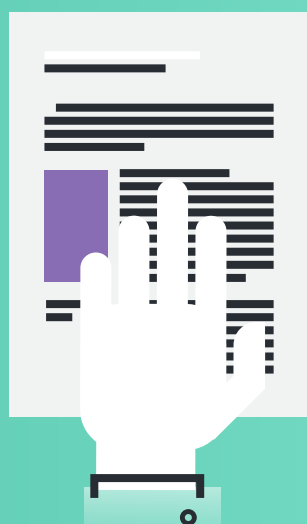
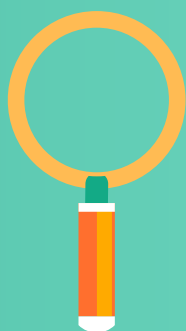


## Altres fonts d'informació

▶ 151



# Presentació



1



Les denúncies a persones joves i adultes acusades de conductes sexuals abusives (CSA), han anat augmentant any rere any, així com l'alarma social que generen aquests fets. Aquesta situació ha provocat un important debat i gran preocupació social i dels interventors de l'àmbit penal, en relació a les respostes i intervencions que cal dur a terme per abordar aquesta problemàtica.

Els canvis a l'adolescència es produeixen molt ràpidament i determinades realitats socials (per exemple, l'ús massiu de xarxes socials) han provocat l'augment o la diversificació d'algunes conductes entre els adolescents així com noves formes de relacions i de constitució d'identitats. També a través de les xarxes han aparegut noves modalitats delictives, d'assetjament sexual, pornografia infantil, corrupció de menors, etc.

A Catalunya, les dades que recull la memòria de la Fiscalia de Menors de 2018 sobre expedients oberts a menors d'entre 14 i 18 anys que s'han investigat per delictes contra la llibertat sexual són de 62 per agressions sexuals i 59 per abusos sexuals. Destaca Barcelona amb un total de 38 expedients oberts per agressions i 32 per abusos sexuals, seguida de Tarragona amb 13 i 17 respectivament, Girona amb 5 i 6 i Lleida amb 6 i 4.

S'ha constatat també un augment important de demandes d'intervenció en delictes contra la llibertat sexual en els diferents programes del Servei d'Assessorament Tècnic i Mediació (SMAT), distribuïdes de la següent manera<sup>1</sup>:



<sup>1</sup> Les dades de l'assessorament tècnic inclouen els assessoraments fets per personal tècnic de medi obert i centres educatius de Barcelona.



Nombre de delictes	Assessorament Mesures cautelars	Assessorament Tècnic	Mediació i Reparació
Any 2016	31	74	19
Any 2017	46	100	20
Any 2018	58	134	21
Any 2019	69	193	29

Aquests presumptes delictes s'han tipificat (tipificació inicial de la Fiscalia) de la següent manera<sup>2,3</sup>



Tipus de delictes	Assessorament Mesures cautelars	Assessorament Tècnic	Mediació i Reparació
Abús/agressió sexual a menors 16 a.	15	30	1
Abusos sexuals	26	75	11
Agressions sexuals	28	66	7
Assetjament sexual	0	1	0
Assetjament sexual internet a menors 16 a.	0	2	0
Corrupció de menors	0	4	2
Exhibició/provació sexual a menors 16 a.	0	2	0
Exhibicionisme i provocació sexual	0	2	0
Inducció a la prostitució	0	0	0
Pornografia infantil	0	11	8
Violació	0	0	0

<sup>2</sup> Dins un programa pot haver-hi més d'un delicte i les intervencions per assessorament cautelar per un delicte poden comportar després una altra intervenció en un programa diferent (mediació o assessorament).

<sup>3</sup> Poden ser més, perquè algunes conductes que inclouen components sexuals abusius estan tipificades com a delictes contra la integritat moral, revelació de secrets, etc.





Les CSA suposen un gran impacte i un patiment important tant per a les víctimes com per als joves investigats, les seves famílies i la societat.

Segons Hackett (2011), aproximadament entre un quart i un terç de tots els casos d'abusos sexuals atesos per professionals fan referència a situacions on els infants i joves són els presumptes autors dels abusos. Si atensem al nombre de delictes d'abús sexual infantil, un terç són comesos per adolescents (McGrath, 2011).

Pel moment evolutiu en què es troben els adolescents investigats, es considera fonamental, a l'hora de prevenir futurs episodis de violència sexual, que es donin respostes adequades i que s'intervingui de manera específica en aquelles persones que ho requereixin.

Tal com explica Hackett (2012), en relació amb l'abordatge dels casos CSA, diu: *“Cal que nosaltres adoptem un enfocament equilibrat i menys histèric. La majoria dels joves que tenen aquest comportament presenten a la vegada un risc i una vulnerabilitat. És important ocupar-se del risc, però massa sovint el sistema professional n'augmenta la vulnerabilitat. Hem d'examinar atentament el context social de manera més àmplia. Actualment, aquest context està marcat per l'ansietat de la societat i en conseqüència per mesures legislatives extremadament restrictives cap a persones que cometen delictes. Tant infants com joves que abusen sexualment són víctimes d'un remolí d'intolerància i de temor.”*





Aquesta reflexió no pretén minimitzar la problemàtica; ans el contrari, som conscients de la tendència històrica a minimitzar el comportament sexualment abusiu de les persones joves interpretant-lo com una experimentació o un joc, com una “fase” que passarà amb l’edat (Ryan & Lane, 1997). Tanmateix, és necessari reconèixer que, en última instància, la responsabilitat per l’abús recau en el o la jove que l’ha perpetrat, i que els seus actes d’abús sexual causen dany. Alhora, com a professionals experts en adolescència, sabem que els joves no tenen plena maduresa de les capacitats emocionals, cognitives, relacionals i socials per poder reflexionar, planificar i comprendre les implicacions de les seves accions (Koss, 2013).



Considerem que és important explorar les possibilitats d’intervencions restauratives sempre que sigui possible i en qualsevol moment del procediment judicial, ja que aquestes permeten als joves investigats implicar-se en la reparació del dany provocat per la seva conducta i a les víctimes que es tinguin en compte les seves necessitats i expectatives.

Dins el programa d’assessorament cal fer una avaluació acurada del problema i identificar aquells factors de risc i de protecció que estan directament relacionats amb les CSA, per començar a intervenir aviat i amb efectivitat en aquells casos que ho requereixin.

Cal tenir en compte també la condició de vulnerabilitat de col·lectius de persones menors d’edat com ara: les persones amb discapacitat, les d’origen estranger, especialment les migrants no acompanyades i els fills i filles de víctimes de violència de gènere.



Cal garantir la protecció de les víctimes, l'interès superior dels menors denunciats, el dret de ser escoltats i la coordinació entre actors i organismes que hi intervenen.

Cal evitar l'etiquetatge dels joves investigats i la perspectiva de treball ha de ser sobre la conducta abusiva que presumptament han protagonitzat, amb un abordatge especialitzat per reduir el risc de repetir el comportament. És important, també, emprendre les mesures que calguin per a la reparació del dany ocasionat, quan sigui possible.

Davant aquesta tasca complexa i, tenint en compte que són fets que poden tenir un impacte important en els professionals i que posen en joc creences, valors, principis personals relacionats amb una esfera íntima de la vida humana, com és la sexualitat, les competències del conjunt de professionals esdevé un aspecte clau i fonamental.

L'any 2014, l'SMAT va elaborar un document amb pautes i recomanacions per a l'assessorament dels joves investigats per CSA. Aquest treball va sorgir de la necessitat de dotar d'una metodologia d'intervenció específica en aquests casos i ha estat el marc referencial del programa d'assessorament durant els darrers anys. La seva implementació va generar un important debat al seu moment i al llarg dels anys es va evidenciar una aplicació desigual entre els equips i els professionals.

Totes aquestes circumstàncies van fer que l'any 2018 l'SMAT es plantegés una actualització de la formació per tal de millorar la intervenció professional en els programes





que es porten a terme en aquest servei. Aquest objectiu es va alinear amb el treball liderat pel Centre d'Estudis Jurídics i Formació Especialitzada (CEJFE) per elaborar una guia de gestió dels projectes de canvi en l'àmbit de l'execució penal. Es va fer la proposta que aquest objectiu de millora de l'SMAT fos un projecte pilot que seguís la metodologia de gestió de projectes dissenyada i així és com va néixer el projecte PAS (Projecte d'abordatge de les conductes sexuals abusives).

Aquest projecte es va iniciar l'abril de 2018 amb un equip motor de professionals de l'SMAT i del CEJFE, que van planificar diferents fases: detecció i concreció de necessitats, disseny d'accions formatives i d'elaboració de guies d'intervenció específiques, organització i seguiment de les accions dissenyades, implementació i avaluació.

El present document és un dels productes d'aquest projecte. Emmarca des del punt de vista legal i teòric les dues guies d'intervenció en casos de menors acusats de conductes sexuals abusives que s'atenen des de l'SMAT i, conté la Guia d'intervenció des de la justícia restaurativa en casos de conductes sexuals abusives i la Guia d'intervenció en l'assessorament de casos de menors acusats de conductes sexuals abusives, tant en el procediment cautelar com en l'ordinari.





Les denúncies de conductes sexuals abusives han anat augmentant i s'han anat diversificant durant els darrers anys, especialment els abusos sexuals i les conductes que utilitzen les xarxes socials com a mitjà de difusió.



La preocupació pel fenomen provoca una continua revisió de les intervencions que es duen a terme i les respostes que es donen, tant a les persones investigades com a les víctimes.

La complexitat d'aquestes conductes requereix d'intervencions específiques que tinguin en compte els aspectes clau que cal valorar.



## Objectius



2



### Objectius generals

- Establir un marc teòric i metodològic comú per abordar els casos de conductes sexuals abusives en adolescents (CSA) als programes d'intervencions restauratives i d'assessorament.
- Potenciar les intervencions restauratives, sempre que sigui possible, i a totes les fases del procediment penal.
- Promoure reflexions compartides entre els professionals dels equips tècnics.



### Objectius específics

- Sistematitzar els processos d'intervencions restauratives.
- Ajudar als professionals a adequar el procés restauratiu a les persones, el conflicte, el moment i el context.
- Donar eines als professionals de l'assessorament per a l'exploració dels aspectes específics de l'àrea sexual dels menors investigats.
- Establir i compartir els principals factors de risc i de protecció que correlacionen amb les conductes sexuals abusives, per facilitar la valoració dels casos i la orientació de les intervencions.



## Marc legal



3





El sistema penal juvenil es regula per lleis, reglaments, normatives i recomanacions internacionals, que configuren el marc per a la tipificació de les conductes considerades delictives, els procediments que es segueixen per investigar-les i jutjar-les, els drets i obligacions de les persones implicades (joves investigats, víctimes, tutors legals, etc.), així com les respostes i mesures educatives que s'aplicaran.

El marc legal és dinàmic i es van introduint modificacions per ajustar-lo a la realitat social complexa i canviant en la que vivim. Aquí es presenta una síntesi dels aspectes que regulen específicament les CSA.



Al nostre país, les conductes d'abús i agressions sexuals es regulen en diferents articles del Codi penal. La Llei orgànica 10/1995, de 23 de novembre, del Codi penal actual defineix l'agressió sexual diferenciant-la de l'abús sexual en el seu articulat 178, 179, 180, 181, 182, 183 i 183 bis.

La Directiva 2011/93/UE<sup>1</sup> relativa a la lluita contra els abusos sexuals i l'explotació sexual de menors i la pornografia infantil incideix en la necessitat d'incloure modificacions en la legislació estatal al respecte. Aquesta Directiva obliga els Estats membres a endurir les sancions penals en matèria de lluita contra els abusos sexuals, l'explotació sexual de menors i la pornografia infantil. Així ho estableixen dues normatives com són la Convenció de les Nacions Unides sobre els Drets de

<sup>1</sup> Directiva 2011/93/UE del Parlament Europeu i del Consell de 13 de desembre de 2011 relativa a la lluita contra els abusos sexuals i l'explotació sexual dels menors i la pornografia infantil i per la qual se substitueix la Decisió marc 2004/68 /JAI del Consell. <https://www.boe.es/doue/2011/335/L00001-00014.pdf>



l'Infant de 1989 i la Carta dels Drets Fonamentals de la Unió Europea.

Aquesta Directiva defineix l'edat de consentiment sexual com «l'edat per sota de la qual, de conformitat amb el dret nacional, està prohibit realitzar actes de caràcter sexual amb un menor».

El Comitè d'Organització de les Nacions Unides sobre els Drets de l'Infant va suggerir la reforma del Codi penal espanyol per elevar l'edat del consentiment sexual per tal que s'adeqüés a les disposicions de la Convenció sobre els Drets de la Infància i millorar-ne la seva protecció.



Així, la Llei orgànica núm. 1/2015, de 30 de març<sup>2</sup>, inclou les següents novetats en matèria de delictes contra la llibertat sexual, entre altres punts:

- **La modificació de l'edat mínima de consentiment sexual als 16 anys amb l'objectiu de millorar la protecció de menors.**
- **Agreujament de les penes per a delictes d'abús sexual, explotació sexual de menors i pornografia infantil. Es tipifica com a delicte la divulgació no autoritzada de gravacions o imatges íntimes obtingudes amb el consentiment de la víctima però difoses sense el seu consentiment (*sexting*). Així, es castigarà qui contacti amb adolescents menors de 16 anys a través de les noves tecnologies per intentar que li faciliti imatges pornogràfiques.**

<sup>2</sup> Llei orgànica 1/2015, de 30 de març, per la qual es modifica la Llei orgànica 10/1995, de 23 de novembre, del Codi penal. <https://www.boe.es/buscar/pdf/2015/BOE-A-2015-3439-consolidado.pdf>



El capítol I del Codi penal fa referència a les **agressions sexuals**.

**L'article 178** estableix que serà castigada amb una pena de presó d'1 a 5 anys, com a responsable d'un delictes d'agressió sexual, tota persona que atempti contra la llibertat sexual d'una altra emprant violència o intimidació.

**L'article 179** regula l'agressió sexual i considera que n'és una forma agreujada quan hi ha accés carnal per via vaginal, anal o bucal o introducció de membres corporals u objectes per la via vaginal o anal. La pena de presó en aquests casos serà de 6 a 12 anys.



**L'article 180**, per la seva banda, recull els agreujants de les penes per a aquestes conductes d'agressió sexual quan concorrin circumstàncies com les següents:

- a. Si els actes responen a un caràcter degradant o vexatori
- b. Si els fets es cometen per l'actuació conjunta de dues o més persones
- c. Si una víctima és especialment vulnerable, per raó d'edat, malaltia, discapacitat o situació
- d. Si la persona autora de la conducta es beneficia d'una situació de superioritat o grau de parentiu, per ser ascendent, descendent o germans, per naturalesa o per adopció, amb la víctima
- e. L'ús d'armes o objectes que posin en risc la vida de la víctima



El capítol II del Codi Penal fa referència als **abusos sexuals**.

**L'article 181** defineix l'abús sexual com l'acte que atempta contra la llibertat i indemnitat sexual, sense el consentiment de la víctima i sense violència ni intimidació.

Es consideren abusos sexuals no consentits produïts sobre persones quan concorre alguna d'aquestes circumstàncies:

- a. Discapacitat
- b. Manca de sentit o presència d'algun tipus de trastorn mental
- c. Anul·lació de la voluntat de la víctima mitjançant drogues, fàrmacs o una altra mena de substàncies anàlogues



Amb la **reforma del Codi penal de la LO 15/2015**, l'**article 182** recull les modalitats qualificades d'**abús sexual**, per una banda, en les quals intervé l'engany o s'abusa d'una posició reconeguda de confiança, autoritat o influència sobre la víctima, i estableix la diferència entre major de setze anys i menor de divuit.

En aquest mateix capítol II bis, els articles **183**, **183 bis** i **183 quart**, estableixen la definició dels abusos i agressions sexuals a menors de setze anys i el consentiment lliure del o de la menor de setze anys, que exclourà la responsabilitat penal pels delictes recollits en aquest capítol quan la persona autora sigui propera al o a la menor per edat o per grau de desenvolupament o maduresa.



Cal fer esment també de les definicions que es recullen a l'**article 184** sobre l'**assetjament sexual**, els articles **185 i 186** sobre els **delictes d'exhibicionisme i provocació sexual** i els articles **187, 188 i 189**, que concreten els delictes relatius a la **prostitució i a l'explotació sexual i corrupció de menors**.

Una consideració d'interès és el temps de prescripció. A l'Estat espanyol, el període de prescripció dels delictes d'abusos sexuals a menors comença a comptar a partir de la seva majoria d'edat. Segons la gravetat del cas, aquesta **prescripció arribarà des dels 5 fins als 15 anys posteriors**.



La **Llei Orgànica 5/2000, de 12 de gener**, reguladora de la responsabilitat penal dels menors en el seu **art. 10.2** determina la resposta a actes d'agressió o abús sexual protagonitzats per adolescents.

En una reforma posterior, la **Llei Orgànica 8/2006**, de 4 de desembre, dona una resposta més contundent als menors que han protagonitzat uns fets d'aquesta naturalesa —cas d'agressió sexual— d'acord amb l'edat que tingui la persona infractora en el moment de perpetrar la conducta:

- Entre **14 i 15 anys**, el jutge haurà d'imposar una mesura d'internament en règim tancat d'un a cinc anys de durada.
- Entre **16 i 17 anys**, la mesura d'internament serà d'un a vuit anys; en ambdós casos, seguides d'una mesura de llibertat vigilada.



La Llei limita la intervenció restaurativa alternativa al procediment a determinats casos de CSA, però no impedeix aquestes intervencions de forma complementària en qualsevol moment del mateix.

Cal recordar també que l'Estatut de la víctima (2015) reconeix el dret d'aquesta a ser reparada i la Recomanació CM/Rec (2018) del Comitè de ministres dels estats membres en matèria de justícia restaurativa penal anima a aquests a promoure intervencions restauratives sempre que sigui possible.

**L'11 de desembre de 2015** el Consell de Ministres va aprovar la creació del **Registre Central de Delinqüents Sexuals** per evitar que persones amb antecedents per aquests tipus de delictes puguin treballar o fer tasques de voluntariat amb infants o joves. Aquest Registre respon al compliment de la previsió de la Llei Orgànica de Mesures de Protecció de la Infància que, alhora, obeeix al contingut que regula el Conveni de Lanzarote del Consell d'Europa que Espanya ha ratificat i que ha permès la creació de registres similars en altres països europeus.

Respecte a la cancel·lació dels antecedents, l'article 24 del Reial Decret 95/2009 estableix que els registres de sentències de menors seran cancel·lats quan la persona compleixi els 28 anys, sempre que la mesura hagi finalitzat o hagi prescrit.





Dins de la tipologia de delictes contra la llibertat sexual hi ha un espectre molt ampli de conductes sexuals abusives de menys a més gravetat.



En cas d'agressió sexual, la Llei orgànica 5/00 de responsabilitat penal dels menors estableix mesures diferents en funció de l'edat de la persona infractora:

- Entre 14 i 15 anys, el jutge haurà d'imposar una mesura d'internament en règim tancat d'un a cinc anys de durada.
- Entre 16 i 17 anys, la mesura d'internament serà d'un a vuit anys; en ambdós casos, seguides d'una mesura de llibertat vigilada.



Les principals modificacions del Codi penal de 2015 en relació amb els delictes contra la llibertat sexual són les següents:

- La modificació de l'edat mínima de consentiment sexual a 16 anys amb l'objectiu de millorar la protecció dels menors.
- L'agreujament de les penes per a delictes d'abús sexual, explotació sexual de menors i pornografia infantil.
- La tipificació de la divulgació no autoritzada de gravacions o imatges íntimes obtingudes amb el consentiment de la víctima, però difoses sense el seu consentiment. Així, es castigarà qui contacti amb adolescents menors de 16 anys a través de les noves tecnologies per intentar que li faciliti imatges pornogràfiques.



L'any 2015 es va crear el registre de persones condemnades per delictes sexuals i l'obligació per a qualsevol persona que treballa amb menors d'acreditar que no consta en aquest registre.

Les recomanacions internacionals i europees aconsellen als estats membre promoure les intervencions restauratives en els casos de CSA per tal d'evitar la victimització secundària que pot comportar un procediment judicial.





## Marc teòric



4



## 4.1. Desenvolupament de la sexualitat i l'afectivitat

L'adolescència és l'etapa del desenvolupament en què es produeix la transició de l'etapa infantil a l'adult. En aquesta etapa s'avança vers la maduresa biològica, psicològica i social de la persona, s'assoleix la maduresa dels òrgans sexuals i es desplega l'àrea sexual de la persona.

Durant aquest període, tal com diu Lluís Mauri (2019),<sup>1</sup> l'adolescent combina elements infantils i/o adults en les seves relacions i accions.

Segons la OMS algunes fites evolutives del desenvolupament durant l'adolescència, relacionades amb la sexualitat i l'afectivitat són les següents:

- L'adaptació als canvis fisiològics i anatòmics de la pubertat
- La capacitat d'establir vincles més íntims i propers
- L'establiment d'una identitat individual (identitat afectivo-sexual)

La sexualitat humana segons Cavendish<sup>2</sup> (2010) engloba sentiments i actituds biològiques, eròtiques, psíquiques, emocionals, relacionals, socials i espirituals, entre d'altres.

<sup>1</sup> Tió,J; Mauri, Ll.; Raventós, P. (coord) (2014) Adolescència y transgresión. La experiència del equipo de atención en salud mental del menor (EAM). Barcelona: Octoedro

<sup>2</sup> Cavendish (2010) Sex and Society. Volum 2. New York: Editorial Marshall Cavendish





Les persones adolescents solen despertar a la sexualitat a partir de la pubertat d'una manera sobtada i normalment amb poca informació i educació prèvia i manca d'experiència. Això fa que sovint iniciïn l'exploració de la seva sexualitat amb experiències d'assaig i error fins arribar a un ajustament progressiu dels comportaments sexuals. Per a la majoria de joves, es produeix una correcta socialització sexual, aspecte que implica l'adquisició d'inhibicions per evitar l'ús de qualsevol amenaça o força, excloent també les relacions sexuals amb infants.

Altrament, en aquesta etapa evolutiva es forma la identitat sexual, la qual depèn de les experiències anteriors i especialment, de les vivències de vinculació en la infantesa, cosa que implica l'aprenentatge per dominar les habilitats d'intimar, tant des del punt de vista emocional, cognitiu, relacional com físic.

Des de la teoria del vincle afectiu (Bowlby, J; Ainsworth, M.; Main, M; Blehar, M.C.; Waters, E. i Wall, S.,...)³ sabem que els patrons conductuals a l'hora de vincular-se/relacionar-se es conformen durant la infantesa a partir dels estils relacionals parentals. Així doncs, els joves adolescents entren i transiten en aquesta etapa condicionats per estils relacionals apresos i que actuen de manera inconscient.

De les investigacions realitzades per A. Garcia i I. Martin, es van definir quatre tipus de vincle afectiu: segur, elusiu, ambivalent i desorganitzat. En el següent quadre es correlacionen les actituds relacionals dels progenitors vers als seus fills, el tipus de vincle que generen i els estils afectius dels adolescents.



<sup>3</sup> Ayuso Sánchez, L. i García Faroldi, L. (2011) La sexualidad en la sociedad española : estudio de la "brecha generacional". Recuperat el 3 de febrer 2019. <http://riuma.uma.es/xmlrui/handle/10630/5635>



Tipus de vincles	Actitud progenitors	Adolescent
<b>Segur</b>	Estan disponibles i accessibles Emocionalment receptius a les necessitats dels infants	Autònom Amb llibertat per connectar, explorar i reflexionar
<b>Elusiu</b>	Indiferents i insensibles a les necessitats del fill	Negador Desconfiat Falsament independent Aïllat
<b>Ambivalent</b>	L'atenció és incoherent i insensible Hi són, però quan ells poden	Preocupat Pendent dels altres Amb dificultats per connectar amb les pròpies necessitats i desitjos
<b>Desorganitzat</b>	La interacció es pels fills viscuda, atterradora Violència a l'entorn familiar Abusos sexuals	Desorientat No resolutiu vers els conflictes S'evidencien les cicatrius del trauma



Podem dir, doncs, que un vincle emocional insegur (elusiu, ambivalent, desorganitzat) converteix a l'infant en una persona vulnerable (amb baixa autoestima, amb manca d'habilitats d'afrontament i de resolució de problemes, amb trets egocèntrics, amb relacions socials escasses, falta d'empatia...), i en un jove amb capacitats limitades per satisfer les seves necessitats afectives i sexuals de manera adequada.

L'adolescent tampoc no desenvolupa la seva sexualitat de manera aïllada del context cultural i social en què viu. Ayuso-Sánchez, L. i Garcia-Faroldi, L. (2011)<sup>3</sup> afirmen que els costums sexuals han anat canviant de generació en generació, igual que el concepte social respecte la sexualitat. Així, tenim que:

<sup>3</sup> Ayuso Sánchez, L. i García Faroldi, L. (2011) La sexualidad en la sociedad española : estudio de la "brecha generacional". Recuperat el 3 de febrer 2019. <http://riuma.uma.es/xmlrui/handle/10630/5635>



- La religió ha perdut força i els joves pensen de manera més plural i més oberta.
- Hi ha nous models de família.
- La societat cerca noves experiències, promou el desig i la imaginació. En aquest sentit, el plaer sexual es converteix en un element bàsic en una relació.
- Les lluites per la igualtat de gènere dels darrers anys i les reivindicacions per la llibertat sexual originen la creació d'una nova identitat sexual.
- Les relacions socials, amb els nous sistemes tecnològics, permeten viure també relacions a través del món virtual.



D'altra banda, Garcia i Martín<sup>4</sup> (2011) afirmen que els joves d'avui en dia experimenten una sexualitat més erotitzada per la càrrega eròtica que desprenen els mitjans de comunicació. En aquest sentit, E. Perea<sup>5</sup> (2017) esmenta que els mitjans de comunicació transmeten una sexualitat carregada d'estereotips masclistes que poden provocar violència sexual i discriminació.

Altrament, la nostra societat es troba impregnada per l'ús de les tecnologies i, tot i els avantatges i les oportunitats que proporcionen, també tenen uns riscos als quals l'adolescent es troba exposat. En aquest sentit, alguns investigadors assenyalen que ens trobem davant d'un

<sup>4</sup> García, A. i Martín, C. (2011). La sexualidad en adolescentes y jóvenes. Recuperat el 30 de gener de 2018. De <https://dialnet.unirioja.es/servlet/articulo?codigo=5616746>

<sup>5</sup> Perea, E. (2017) La asignatura prohibida. Educación sexual en la España de 2016. Recuperat el 3 de febrer 2019. <http://www.sexual.net/>



fenomen social que s'anomena «Triple A Engine» i que consisteix en:

- Accessibilitat (l'accés a internet és universal)
- Assequibilitat (s'aconsegueix fàcilment)
- Anonimat (s'accedeix de manera anònima a tot tipus de material)

Així, atenent aquests factors, l'ús massiu de les xarxes socials, comporta riscos que es poden classificar en:

1. Exposició a un contingut sexual cada vegada més explícit; recepció i emissió de missatges enganyosos; distorsió de la informació.
2. Els joves poden interactuar amb interlocutors potencialment perillosos (la majoria anònims o desconeguts).
3. Usos que envaeixen la intimitat de la persona.
4. Bombardeig de publicitat enganyosa i de contingut sexual.



Per tant, el mal ús de les xarxes socials pot incitar a conductes que no es donarien en el cara a cara, perquè les xarxes afavoreixen el relaxament del control i de les inhibicions.

L'accés fàcil del jovent a la pornografia fa que aquesta s'estigui constituint com la seva primera font d'informació sobre la sexualitat. La pornografia es basa, moltes vegades, en la transmissió d'uns rols masculistes (plaer de l'home), en relacions violentes i en contextos inversemblants, factors que l'adolescent pot assimilar com a normalitzats.



## 4.2. Tipologia de conductes sexuals: comunes, problemàtiques i abusives

La població adolescent és el reflex dels canvis socials que es produeixen i, en aquest sentit, s'està produint un increment important de denúncies de situacions abusives sexuals que generen malestar i preocupació. Recentment diferents moviments com el #MeToo ho visibilitzen.

Quant al concepte de **consentiment** necessari, entre les persones que participen en una relació sexual, s'està produint una reflexió i una evolució social del «No és no» s'ha passat al «Només sí és sí»). Observem que en el món dels adults aquests canvis no estan plenament interioritzats, la qual cosa interfereix en els adolescents a l'hora d'integrar adequadament aquests missatges.

Amb aquestes premisses, les fites que han d'assolir els adolescents durant aquesta etapa fan que, en alguns casos, es donin conductes inadequades que poden ser considerades com a «errors» propis d'una experimentació inexperta i, en altres casos, es vagin constituint patrons de conducta sexual més problemàtics o abusius.

Per saber quan un comportament sexual és abusiú cal determinar la manera en què tres factors, **igualtat, consentiment i coerció**, s'interconnecten en la relació entre les persones que poden estar vivint aquesta situació (Ryan, 1997).





Kieran McGrath<sup>6</sup> descriu el **consentiment** com un concepte complex, configurat per tots aquests factors:

- Que ambdós joves tinguin una edat similar i un nivell de desenvolupament intel·lectual i emocional semblant.
- Que no hi hagi cap tipus de coacció (ús de la força, engany, manipulació o amenaça).
- Que no hi hagi desigualtat en la seva relació, ni real ni percebuda (estatus d'iguals, de cultura, de raça, d'autoritat...).
- Que ambdós joves hagin expressat el seu consentiment (ambdues parts diuen «sí» o «no», la qual cosa implica que entenen la proposta que es fan i no tenen dificultats per decidir; a més, això suposa que tots dos joves estan sobris i conscients i la relació es produeix en un clima de respecte i afecte).



Per tot l'exposat fins ara, i per tal de definir el concepte, en aquesta guia entendrem com a Conducta Sexual abusiva en Adolescents (CSA) qualsevol tipus de comportament sexual de caire interpersonal de l'adolescent presumptament infractor que es caracteritza per implicar una relació no recíproca, sense consentiment, on existeix desequilibri de poder entre la persona infractora i la víctima.

<sup>6</sup> McGrath, K. (2014) Guía sobre los comportamientos sexuales. Los niños y adolescentes. Pautas a seguir por padres y tutores. Instituto Psicológico de la Infancia y la Familia (PINFA, Valencia)

Finkelhor, D. y Hotaling, G. T. (1984). Sexual abuse in the National Incidence Study of Child Abuse and Neglect: an appraisal. *Child Abuse & Neglect*, 8, 23-33.





## RANG DE CONDUCTES SEXUALS EN ADOLESCENTS

### CONDUCTES COMUNES

Converses explícites entre iguals  
Obscenitats, bromes  
Insinuacions, flirtejos  
Masturbació pròpia o mútua  
Abraçades, petons, jocs amorosos  
Relacions sexuals consentides

### CONDUCTES PROBLEMÀTIQUES

Obsessió i ansietat en temes sexuals  
Interès excessiu en la pornografia  
Conducta promíscua indiscriminada  
Fer compulsivament dibuixos sexualitzats  
Envair l'espai corporal  
Aparicions puntuals de voyeurisme, exhibicionisme, froteurisme, amb companys o companyes coneguts de la seva edat



### CONDUCTES ABUSIVES

Masturbació compulsiva  
Degradació/humiliació  
Intentar que altres ensenyin els seus genitals  
Pornografia sexualment agressiva (situacions de desigualtat per edat, imatges de contingut violent i degradant)  
Conversacions sexuals/ contactes amb nens o nenes més joves  
Amenaces sexuals explícites

### CONDUCTES ABUSIVES

Conducta il·legal/abús sexual  
Reiteració de trucades telefòniques obscenes o de missatges a través de xarxes socials  
Voyeurisme, exhibicionisme, froteurisme  
Abús sexual infantil  
Atac sexual  
Violació  
Bestialitat

Segons Kieran McGrath (2018) els comportaments sexuals en l'etapa adolescent es poden classificar dins un rang en el que poden emergir conductes sexuals considerades com a comunes, problemàtiques i abusives. S'utilitza un sistema de colors per indicar gràficament el nivell de preocupació o risc, segons les conductes esmentades.



En relació amb l'**abús sexual infantil**, Finkelhor (1984) assenyala que s'han de donar quatre condicionants perquè aquest es produeixi, alhora que és convenient que els professionals explorin on se situen les dificultats per orientar la intervenció. Aquests condicionants són els següents:

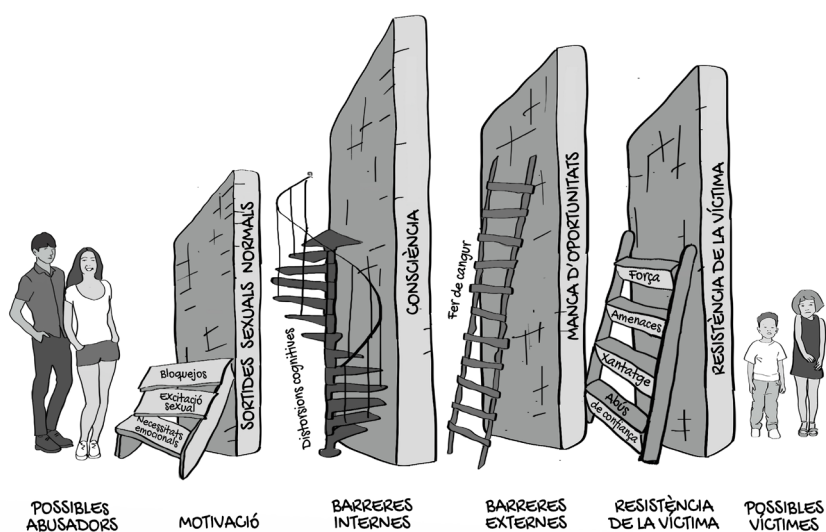
1. La **motivació** per abusar. Els joves que presenten conductes abusives envers nens o nenes, a qui escollirien com a víctimes perquè per a ells tenen un significat emocional. L'origen d'aquestes accions per part dels adolescents pot respondre a la immaduresa emocional, la baixa autoestima, traumes infantils, el desig de controlar la relació, etc.:
  - Sentir un bloqueig emocional
  - Haver estat escollit com a víctima d'abús sexual durant la infantesa
  - Sentir una excitació sexual quan està amb nens o nenes i no ésser capaç de tenir relacions sexuals normals amb altres persones de la seva edat madurativa
2. Vèncer les pròpies **barreres internes** per part del o de la jove: aquestes barreres poden ser les inhibicions, els principis morals (exemple: «tenir relacions sexuals amb nens o nenes és dolent») que protegeixen de cometre l'abús sexual. En aquest sentit, és freqüent que aquestes persones joves recorrin al consum d'alcohol o altres drogues



o que presentin distorsions cognitives que eliminen les barreres internes per cometre l'abús, (exemple: quan un germà abusa de la seva germana amb la distorsió cognitiva que si «ho fa mentre ella dorm i no té consciència d'aquest fet i, si no en té consciència, no causa un dany i, si no hi havia dany, no està mal fet»). La pornografia, quant a model distorsionat que normalitza determinats comportaments sexuals, també té un efecte important en la disminució d'aquestes barreres.

3. Superar les barreres externes. La barrera externa és la presència de factors protectors com poden ser els adults de l'entorn dels nens o nenes, o el registre de persones condemnades per agressions sexuals, etc.
4. Superar la resistència de l'infant (víctima). Quan la persona agressora utilitza mesures de pressió, seducció o coacció.

Aquest mecanisme es resumeix en aquesta il·lustració:



@CécileRibas2021



En relació amb l'**etiologia** de la conducta sexual abusiva, Juan Carlos Navarro (2012)<sup>7</sup> parla d'una conducta d'origen multifactorial i de la incidència de diversos factors:

- Factors socioculturals: els mitjans de comunicació i els estereotips culturals en relació amb la imatge dominant i agressiva dels homes, la dona com a objecte de la imatge de la sexualitat que es transmet a través de la pornografia (sexu sense afecte i que pot generar fantasies de poder i control).
- Factors biològics: els joves no aprenen a diferenciar l'impuls sexual de l'agressiu, ni inhibir l'impuls agressiu davant l'excitació sexual. Així, determinades experiències juvenils com ara la masturbació compulsiva, el consum de pornografia o haver estat víctima d'abusos poden afavorir el desenvolupament de pautes sexuals agressives.
- Factors relacionals: joves emocionalment vulnerables i amb capacitats limitades per satisfer les seves necessitats afectives i sexuals de manera adequada.



En circumstàncies normals, el comportament sexual adolescent pot ser molt experimental i desorganitzat. Tanmateix, per als adolescents que ja presenten risc de conductes antisocials hi ha una alta probabilitat que les pautes de conducta coercitiva, transgressora, de cercar noves sensacions, i amb poc control, s'estenguin al domini de les actituds i els comportaments sexuals.

<sup>7</sup> Navarro, Juan Carlos. Curs «Agressors sexuals». CEJFE, 2012.



### 4.3. Perfils psicosocials dels joves

La **complexitat** i **variabilitat** de les conductes d'abús i agressió sexual en l'adolescència dificulta l'establiment d'un perfil únic que permeti identificar les característiques de personalitat dels joves que les presenten.

A més, per la franja d'edat en què intervenim (de catorze fins a divuit anys), els diagnòstics són difícils d'establir, ja que la personalitat encara s'està desenvolupant. Tot i així, sí que es poden evidenciar alguns trets de la personalitat que s'està construint, però hi ha una variable que incideix i que cal considerar: el desenvolupament i la maduresa de l'individu, que pot consolidar, modificar o fer aparèixer determinats trets.

Phil Rich (2003)<sup>8</sup> assenyala una sèrie d'elements que poden aparèixer en els adolescents que cometen abusos sexuals:

- Història de disfunció personal
- Víctima de disfunció familiar (violència domèstica i entorn hipersexualitzat o repressiu sexualment)
- Qüestions de salut mental
- Dificultats del vincle afectiu
- Dificultats en la capacitat empàtica i compassió
- Dèficits en habilitats socials
- Dificultats en l'autocontrol i en la gestió de determinades emocions



<sup>8</sup> Phil Rich (2003). *Juvenile Sexual Offenders*.



- Falta de responsabilitat i negació
- Desenvolupament de models sexualitzats de compensació davant determinades pèrdues, parentalitat no empàtica, o la manca d'un referent clar i consistent

Altres autors<sup>9</sup> diferencien entre els joves en els quals la conducta sexual abusiva forma part d'altres problemes de conducta transgressora i d'altres en els quals la conducta sexual abusiva és l'únic tipus de transgressió coneguda i, per tant, tenen una problemàtica que s'inscriu específicament en aquesta àrea.

Altres classifiquen els perfils dels joves segons la relació que tenen amb la víctima (coneguda o desconeguda), segons les característiques de les víctimes (menors/iguals/gent gran) i segons l'entorn on es produeix l'abús (familiar, conegut, oci o carrer).

Diferents estudis<sup>10</sup> han demostrat que existeixen diferències significatives entre els joves que abusen d'iguals i els que ho fan d'infants. Aquests últims tenen més alteracions emocionals, major aïllament social i dèficits d'autoestima.

Els quadres que es mostren a continuació recullen els trets més rellevants dels perfils dels joves en funció d'aquestes classificacions i tenen l'objectiu de facilitar gràficament la comprensió de les diferents tipologies de casos.



<sup>9</sup> Antonio Andrés Pueyo, Jornada «Sexualitat adolescent i abordatge de conductes sexuals abusives». CEJFE, 2018.

<sup>10</sup> Benedicto, C.; Roncero, D.; González, L. «Agresores sexuales juveniles: tipología y perfil psicosocial en función de las edades de sus víctimas». *Anuario de Psicología Jurídica*, 2017.



## TIPOLOGIA DELS JOVES EN FUNCIO DE LA CONDUCTA SEXUAL ABUSIVA

### ESPECÍFICA

- Només han comès delictes sexuals
- No solen tenir especials problemes de conducta en la infància
- No solen presentar actituds antisocials
- Normalment tenen una conducta social/relacional poc adequada
- Solen estar socialment aïllats
- Han patit abusos sexuals amb major freqüència i presenten els factors associats a l'abús
- Presència de precipitadors interns, en el sentit que hi ha dificultats per establir límits i control de la conducta, arran de discapacitació psíquica, trastorn mental, ..
- Precipitadors externs (situacionals)

### INDIVIDUALS

### AMB ALTRES TIPUS DE CONDUCTES TRANSGRESSORES

- Realitzen altres delictes no sexuals
- Conducta antisocial més condicionada per elements externs (influència amics, disponibilitat d'oportunitats)
- Presenten més problemes de conducta
- Valors i actituds pro-delictives
- Precipitadors externs (ingesta d'alcohol, consum d'altres substàncies)
- Identificar la víctima sota un prisma de vulnerabilitat
- Manca d'empatia

### INDIVIDUALS

### GRUPALS





## TIPOLOGIA DELS JOVES EN FUNCIÓ DE LES CARACTERÍSTIQUES DE LES VÍCTIMES “RELACIÓ AMB L’AGRESSOR I CONTEXT”

### EDAT DE LA VÍCTIMA

#### VÍCTIMES IGUALS

**Infractors:**

- És probable que tinguin un historial delictiu per altres accions transgressores no-sexuals
- Es produeixen en llocs públics
- Mostren una conducta dissocial i desordenada
- Mostren nivells alts d’agressió i violència



#### VÍCTIMES NENS/ES

**Nota:** Les víctimes sovint són germans o familiars més petits

**Infractors:**

- Se serveixen de la confiança, de l’engany i l’oportunitat amb la víctima. Pot haver-hi una planificació prèvia
- Solen usar amenaces amb la pèrdua de la relació
- Sovint no disposen d’habilitats suficients per mantenir relacions interpersonals sanes
- Solen tenir dèficits en l’autoestima i en competència social
- Solen mostrar senyals de depressió
- Poden presentar una hipersexualitat
- Poden presentar trets de retard mental

#### VÍCTIMES MÉS GRANS

**Nota:** Les víctimes solen ser desconegudes

**Infractors:**

- Es poden servir de l’engany, la sorpresa.. Pot haver-hi una planificació prèvia
- Sovint no disposen d’habilitats suficients per mantenir relacions interpersonals sanes
- Es valen de persones més vulnerables
- Presenten perfils més psicopàtics
- Poden Presentar conductes exhibicionistes i hipersexualitzades
- En l’acció pot haver hi ha un component més sàdic





## RELACIÓ AMB L'AGRESSOR

### CONEGUT

#### INSTITUCIONS

- Les víctimes solen ser germans o iguals més petits
- Normalment, no es dona violència extrema
- De vegades, l'abús es produeix en grup
- Infractors amb perfils més carencials

#### FAMILIARS

- Les víctimes solen ser germans més petits
- Poden presentar una disminució, retard
- Normalment, no es dona una violència extrema



#### RELACIONS DE PARELLA

- Característiques:
- Es configuren relacions conflictives de parella (poder, ús de la força, sotmetiment,..)
  - Pot iniciar-se la relació sexual amb consentiment i passar a un moment en que no hi ha el consentiment
  - Presència d'estereotips i mites masculistes
  - El lloc pot ser: a casa d'un dels 2 membres, la discoteca,
  - Possible consum de substàncies tòxiques d'ambdós o d'un d'ells

#### ENTORN IMMEDIAT

- Les víctimes poden ubicar-se en el context familiar, en el mateix escenari escolar, colònies o en la mateixa comunitat de veïns o barri
- De vegades, l'abús es produeix en grup
- Poden usar les TIC com a sistemes d'assetjament



### DESCONEGUT

#### Infractors:

- Sosté un comportament més intrusiu, traumàtic i sobtat vers la víctima
- Se cerca un context fàcil (portal, parc,..) i la víctima tendeix a no posar molta resistència
- L'infractor consumeix l'agressió amb rapidesa i pot cometre altres accions il·lícites
- Presenten un major risc de repetició delictiva
- Poden usar les TIC com a sistemes d'assetjament



Les conductes sexuals abusives s'han d'emmarcar dins del grup d'edat i del context cultural, evitant sobredimensionar i reaccionar de manera excessiva davant dels comportaments propis de l'edat. No obstant això, cal donar una resposta davant les conductes sexuals clarament abusives.



S'ha de separar la conducta de la persona, així aquells joves que presenten una conducta sexual abusiva no són persones sexuals ni abusadores consumades.

L'etiologia del problema pot ser multicausal, però hi ha alguns factors que tenen especial incidència en la possible aparició de conductes sexuals abusives.



No es pot establir un perfil únic dels joves que presenten conductes sexuals abusives, encara que es poden fer dos grans grups:

- Joves que presenten una conducta transgressora específica de caire sexual.
- Joves que presenten conductes transgressores més genèriques amb problemàtiques en diverses àrees (socialització, patològica, toxicològica...) i la conducta sexual abusiva és una expressió més d'un problema de base profund i no només de l'àrea de la sexualitat.



També hi ha diferències significatives en els factors de risc entre aquells joves amb conductes sexuals abusives envers infants i aquells que mostren aquestes conductes amb iguals.



# Guia d'intervenció des de la justícia restaurativa en menors investigats per conductes sexuals abusives



5



### Introducció

Per la naturalesa dels casos de CSA, els professionals de la mediació se senten especialment interpel·lats, tant pels fets com per les conseqüències per a les víctimes, els infractors, les seves famílies i la comunitat de referència. La guia singularitza aquests casos i aporta pautes teòriques i pràctiques, per poder abordar-los específicament.

La creació d'aquesta guia, per millorar en la intervenció dels mediadors penals juvenils en casos d'abusos sexuals, coincideix en un moment polític i social en què el tema de les CSA comeses per joves irromp amb força en els mitjans de comunicació, principalment per dos factors:



- 1. Les noves formes de comunicació**, que fan de la vida de les persones i sobretot dels joves un aparador constant. La sexualitat, font d'interès i excitació juvenil, és un focus d'atracció a les xarxes, on es viu una vida virtual de relació paral·lela a la presencial amb un abast d'influència molt més elevat i en canvi constant. Les plataformes i els codis comunicatius dels joves són a vegades incomprensibles i inabastables pels adults que tenen al seu entorn, principalment família i escola. Tanmateix, aquest fet té un component positiu: allò que surt a les xarxes es socialitza i es coneix; per tant, no es manté ocult i es pot treballar, i un de negatiu: el desconeixement de les conseqüències incrementa la dificultat a l'hora de fer front a aquestes problemàtiques.



**2. La perspectiva de gènere.** Les conductes sexuals abusives s'han de vincular necessàriament a un tema de gènere. L'abús sexual no és tan sols una qüestió d'individus amb conductes inadequades i/o patològiques, sinó que és un problema social i cultural de gènere i poder. Malauradament, «les actituds negatives i estereotipades cap a les dones són comunes entre els homes (fet que influeix a nens i joves) i no són específiques dels agressors sexuals» (EPPS & Fisher, 2004).

La conducta sexual abusiva suposa una agressió i invasió -física i/o moral- a la intimitat de la persona, víctima de la mateixa. Aquesta experiència la col·loca en una situació de vulnerabilitat i, en segons quines condicions, pot esdevenir traumàtica per a la víctima. Dependrà, entre altres factors, del tipus d'agressió, de les capacitats de la víctima d'entomar l'experiència, de la resposta del seu entorn més proper –família, amics-, de si ha hagut divulgació dels fets,...Les víctimes no són un grup homogeni i les seqüeles que poden presentar són variables i diferents. Tots aquests aspectes esmentats s'han de tenir en compte a l'hora de realitzar una intervenció amb processos restauratius.

Els processos de justícia restaurativa, quan són possibles, són mecanismes adients a l'hora d'abordar aquestes experiències abusives, doncs permeten millorar la capacitat de contenció, gestió, transformació i resolució del conflicte, tant per la persona agressora i la víctima, com pels seus respectius entorns familiars i socials. Si es treballen correctament, els beneficis tant





per a les víctimes com per als joves infractors ajuden a minvar els efectes negatius a llarg termini per ambdues parts (Mercer, V. & Madsen, K.S, 2015).

La justificació de la creació de la guia es resumeix, doncs, en la necessitat de reflexionar i donar pautes per a una millor intervenció.

## 5.1. Aspectes que cal tenir en compte en les CSA

### a. L'avaluació continuada de la tasca com a criteri per a la viabilitat del procés

La primera entrevista serveix per avaluar les condicions per iniciar un procés restauratiu. La voluntarietat, tant de les parts com del professional, permet decidir si és adequat i/o convenient continuar o no en qualsevol moment del procés.

Una de les preocupacions del professional, quan està intervenint en un procés restauratiu, és que aquest pugui danyar d'alguna manera a alguna de les parts. En els casos de CSA aquesta preocupació s'incrementa. El professional pot valorar la viabilitat de la intervenció en qualsevol moment al llarg del procés restauratiu, i decidir la conveniència o no de continuar si considera que pot ser perjudicial tant per la víctima com per la persona agressora.

### b. El sentiment de vergonya present en el jove, la víctima, els acompanyants i també en el professional de la mediació





El sentiment de respecte del professional, quan intervé en casos de CSA, pot fer que formuli preguntes tancades perquè les parts responguin amb un sí o amb un no, intentant evitar un relat incòmode, i que es focalitzi en que les parts trobin una solució ràpida i s'acabi el procés. Aquest tipus d'intervenció moltes vegades es fa de manera inconscient, sense que el professional s'adoni que està accelerant el procés o que s'està centrant molt en la solució.

La naturalesa dels temes que es tracten en les intervencions en CSA poden interferir en la neutralitat i la imparcialitat de la mirada amb la que treballen els mediadors. El professional pot sentir-se confrontat tant amb els seus valors personals com amb els seus prejudicis. Els espais de supervisió, estiguin aquests reglats o siguin informals amb d'altres companys de feina, són necessaris per a que el mediador treballi aquestes dificultats quan les detecta.

De la mateixa manera, la vergonya del jove infractor i de la víctima poden afectar el procés minimitzant els efectes de les CSA o negant-los. Anne-Marie McAlinden (2007: 46) observava que, «en la dinàmica emocional i relacional en les reunions restauratives, emocions com l'empatia, el remordiment i la culpa es fusionen amb sentiments de vergonya i, en definitiva, l'èxit de la gestió i la resolució d'aquestes emocions és essencial per a l'èxit de les intervencions restauratives».







Així doncs, els processos restauratius permeten l'articulació de l'intens sentiment de vergonya d'una manera rehabilitadora i no estigmatitzadora que pot formar part d'un procés personal transformatiu (Mercer&Madsen, 2011).

**c. La necessitat de treballar conjuntament amb els professionals dels programes de víctimes, assessorament i execució de mesures, etc.**

En els casos de CSA, és important tenir una relació fluïda entre els professionals que hi intervenen, ja que és necessari poder parlar sobre el cas compartint dubtes i preocupacions, principalment per dos motius:



- a. Millorar l'aproximació i la metodologia
- b. No repetir intervencions amb l'objectiu d'evitar la victimització secundària<sup>1</sup>

**d. La naturalesa de les relacions entre la víctima i el jove infractor que ha comès l'abús**

En relació amb aquest aspecte ens podem trobar amb diverses situacions, com per exemple:

- La CSA pot suposar el trencament de les normes que regien la relació prèvia.
- Pot haver-hi una situació d'abús de poder.
- Els abusos poden haver estat continuats, esporàdics o puntuals.

<sup>1</sup> Victimització secundària: factors d'agreujament del dany causats per l'entorn personal o social, l'entorn professional o el propi procediment judicial.



- En els casos de CSA intrafamiliar, l'afectació acostuma ser més intensa. Sovint sorgeixen sentiments intensos d'enuig, de tristesa, de desconfiança, de culpa i d'incredulitat. La complexitat de les relacions intrafamiliars condicionarà sens dubte la intervenció mediatadora.

Les reaccions de la família poden ser diverses:

- a. Pot haver-hi un sentiment d'incredulitat que derivi en una ràbia desmesurada cap a la persona infractora.
- b. Es poden donar sentiments de culpabilitat per no haver fet lo suficient per evitar, prevenir o impedir el fet.
- c. Pot existir la necessitat de minimitzar l'acte i intentar passar per alt la situació.
- d. Es pot culpabilitzar la víctima.
- e. Les interrelacions poden ser qüestionades.
- f. Poden haver posicionaments divergents, especialment, quan es tracta de famílies reconstituïdes i el fet es dona entre els fills de cadascun dels membres de la parella.
- g. Es pot qüestionar tant si la víctima vol trobar-se amb la persona abusadora com si no ho vol.





En el següent apartat les dades d'un estudi fet l'any 2012, coordinat per Hackett, ens ajuda a descriure aquesta problemàtica:

### **La universitat del Regne Unit va recopilar dades de 117 persones joves britàniques que havien patit abusos sexuals per part d'altres i va investigar la naturalesa i l'impacte de les respostes familiars (Hackett et al., 2012).**

- Les respostes familiars podien evolucionar a partir de la ira inicial i del xoc emocional a posicions de suport, incertesa i confusió o estigmatització i a reaccions negatives.
- **Des d'una perspectiva restaurativa, les famílies de suport tenien una posició que condemnava el comportament, però estaven disposades a donar suport al fill o a la filla que va cometre l'abús, fet que representa la resposta òptima per a una possible reunió de restauració.**
- No obstant això, es creia convenient tenir en compte que **aquestes respostes no eren «les situacions finals»**. Les famílies de suport extern podrien progressar i canviar a mesura que passava el temps.
- Tenint en compte els problemes de calendari en relació amb els participants bàsics en justícia restaurativa, com la víctima i la persona infractora, **s'hauria de crear una xarxa familiar més àmplia i treballar-hi en els casos d'abús sexual intrafamiliar.**
- Es van trobar en la família respostes ambivalents marcades per la confusió, la incertesa i la inconsistència.
- Les famílies podien reconèixer el comportament nociu, però era menys probable que acceptessin o reconeguessin plenament l'impacte total o la gravetat de l'abús i no l'enfrontaven plenament perquè els provocava molta ansietat, dolor i estrès.
- Els pares ambivalents intentaven controlar de manera errònia la seva ira i ansietat; per exemple, estigmatitzant la víctima del seu fill o culpant els membres de la família per l'abús.
- En els casos en què la resposta familiar era de condemna i no hi havia suport, els autors van descriure-la com una «resposta de vergonyosa desintegració». En la majoria d'aquests casos s'havia produït l'abús entre els germans o germanes. Segons ells, «el fet que el jove hagi abusat d'un germà va ser un factor clau per explicar les respostes negatives dels pares i mares». L'abús sexual de la persona jove es va veure com una traïció i va transformar el jove en una persona desviada que havia de ser eliminada de la família (ja sigui literalment o emocionalment).





## 5.2. Nivells de complexitat dels casos en les CSA

L'especificitat de la intervenció mediadora en els casos de CSA requereix conèixer els factors interns (característiques personals de les parts abans i després dels fets) o externs (contextuals) que incrementen la dificultat de la intervenció, és a dir la complexitat del cas. Aquesta es pot definir a partir de quatre variables que tenen a veure amb la persona infractora, la víctima, la família i les característiques del fet.

### Factors que determinen el nivell de complexitat segons la persona infractora



- **Violència domèstica.** Els joves que en la seva infantesa han conviscut amb la violència a casa, encara que no anés dirigida cap a ells o elles, tenen més probabilitat de reincidència, ja que poden haver incorporat un patró relacional violent.
- **Víctima desconeguda.** Quan la víctima és desconeguda per la persona infractora hi ha una major perillositat social, ja que suposa un trencament més greu dels controls interns sobre l'agressivitat.
- **Crueltat, abús de la violència, ús de la vexació, amenaces i coaccions.** Comporten una major alarma social alhora que més risc de continuïtat d'aquest tipus de conducta en l'edat adulta.
- Diferència d'edat entre el jove i la víctima.



- **Edat de la persona infractora.** L'edat de la persona infractora és rellevant. És més greu quan més gran és la persona infractora, ja que la CSA pot estar més instaurada.
- **Patologies mentals, diversitat funcional o dificultat funcional cognitiva.** Pot requerir la participació dels adults i professionals de referència. Cal tenir en compte, però, que un dels beneficis d'aquestes metodologies és donar veu a persones a qui sovint se silencia.



### Factors que determinen el nivell de complexitat segons la víctima

- **Continuïtat de l'agressió.** Si la CSA es comet de manera constant, el dany i l'afectació per a la víctima és més gran.
- **Vulnerabilitat.** Els factors de vulnerabilitat poden ser causats per:
  - Edat
  - Discapacitat
  - Pèrdua de la protecció del referent adult
  - Relació de dependència emocional: enamorament, imatge social i condicionament per ascendent social



- **Difusió de la CSA.** L'ús de les xarxes socials i el fet de mostrar o revelar a d'altres la CSA, perquè pot comportar un major grau de patiment per a la víctima.
- **Nivell d'afectació de la víctima** (físic/emocional/relacional/cognitiu/social). La vivència de la víctima té aspectes subjectius que cal entendre. A vegades, als professionals els sorprèn que hi hagi víctimes de fets greus que no se sentin gaire afectades i d'altres que, aparentment, en fets de menor gravetat, pateixin afectacions importants.
- **Patologies mentals, diversitat funcional o dificultat funcional cognitiva.** En aquests casos, els processos han de considerar la necessitat d'estar amb contacte amb els adults i professionals de referència. Sabem, però, que un dels beneficis d'aquestes metodologies és donar veu a persones a qui sovint se silencia.



### Factors que determinen el nivell de complexitat segons l'actitud de la família

- **Una actitud de molta afectació** familiar s'ha de poder transformar dins d'un procés restauratiu. L'augment de la consciència (Folger i Bush, 1994) és la millor tècnica en aquests casos. Els professionals en aquest punt han expressat de manera contundent que «els pares i mares senten que són més



bons progenitors quan es desesperen davant del patiment del fill o de la filla, però és tot el contrari, i els hem de dir que així no seran millors pares o mares; hem de ser valents i dir-los que han de posar-se en un lloc adult de contenció i que és per això que els mediadors hi som, per ajudar-los a assolir aquest nivell de contenció davant del patiment del seu fill o filla». Cal poder donar un espai als progenitors per a que hi puguin expressar el seu patiment, la seva confusió. En la mesura que la seva afectació pugui ser continguda, els progenitors podran fer millor la seva funció contenidora. S'ha d'aclarir que aquesta ajuda no substitueix l'ajuda professional, en el cas que es consideri necessària.



- **Actitud minimitzadora de la família.** Quan es minimitza el fet es complica la mediació. Els mediadors i mediadores han de treballar amb els valors que regeixen explícitament o implícitament les dinàmiques relacionals intrafamiliars, posant en evidència aquells que ajuden i afavoreixen actituds d'abús.



## Factors que determinen el nivell de complexitat segons les característiques dels fets

- **Conductes sexuals abusives en grup.** L'afectació de la víctima és més gran quan el fet es produeixen en grup. Pel que fa a les persones agressores, el professional també ha de tenir en compte el comportament individual i la influència grupal sobre aquest comportament.
- **Ús de tecnologies de la informació i la comunicació (TIC).** Com ja s'ha dit més amunt, aquest fet té dues dimensions: la velocitat i l'expansió dels fets i la incapacitat de controlar els efectes a llarg termini.
- **Múltiples víctimes.** A vegades un sol jove abusa de moltes víctimes. En aquest cas, també cal pensar en processos restauratius que puguin treballar amb múltiples parts i apoderar les víctimes tant de manera individual com grupal.
- **Diferències culturals en relació amb la sexualitat.** Aquestes diferències fan que el concepte de sexualitat i la seva vivència sigui diferent. Així doncs, ens podem trobar una incomprensió tant del dany com de l'agressió per un fet cultural que cal treballar. En justícia restaurativa sabem que els fets poden ser viscuts en intensitats diferents marcades pels trets culturals, però tots podem entendre els







sentiments, tothom sap que és sentir dolor, tristesa, angoixa i en la mediació s'ha de treballar amb allò que ens diferencia i amb allò que tenim en comú. Aquesta diferència cultural també es pot donar entre els mediadors i les parts.

- **Discriminació i odi per gènere i/o orientació sexual.** De vegades, es posen en joc prejudicis, estereotips i actituds discriminatòries que cal treballar.
- **Víctima no identificada o il·localitzable.** El desconeixement de la víctima pot generar la minimització del comportament així com la dificultat d'emfatitzar el patiment de les víctimes. Això es habitual en casos de difusió de pornografia.



### 5.3. Procés metodològic de les intervencions restauratives

#### 1. Aspectes que cal explorar del jove infractor per a la viabilitat

Per iniciar una intervenció restaurativa cal que el jove reuneixi els requisits mínims d'accés recollits en el Programa de Mediació i Reparació (reconeixement, responsabilitat i ànim de reparar).



Per la naturalesa d'aquests casos, el jove i la família poden mantenir actituds més defensives i negadores respecte dels fets que poden requerir més entrevistes per acabar de decidir si es donen les condicions per dur a terme un procés restauratiu.

Hi haurà ocasions en que serà necessari conèixer més aspectes del menor per entendre millor la situació i tenir prou garanties per dur a terme un procés segur i útil per a la víctima.

Per tant, l'especificitat de les CSA demana:



- Major exigència pel que fa als requisits d'accés
- Fer una exploració, si cal, més exhaustiva, amb l'objectiu d'entendre millor la situació.
- Tenir major consciència del temps que pot necessitar el jove investigat per estar en disposició d'abordar conjuntament les conseqüències del conflicte que ha creat i que l'ha portat a la justícia.

A aquest efecte, pren rellevància la creació d'un vincle del professional que realitza la mediació amb el jove que permeti treballar el cas de manera seriosa, delicada i constructiva.



Pel que fa específicament a aquells aspectes que cal observar en aquests tipus de casos, pot ser d'interès conèixer els següents:

- Vivència i sentiments al voltant de la situació
- Vivència del conflicte del seu entorn proper
- Entorn i dia a dia del jove
- Vincles, relacions i funcionament familiar
- Antecedents de conductes sexualment abusives, tant personals com en el seu entorn
- Relació amb la víctima
- Maduresa del noi o la noia a diferents nivells: emocional, relacional, cognitiu, físic
- Causes que han motivat a cometre el fet
- Rol dins del grup en cas d'haver comès el fet amb altres nois o noies



Alhora, **cal ressaltar la necessitat de fer una exploració de la part sana del jove**. En tota persona coexisteixen aspectes preservats i d'altres alterats. L'exploració d'aquests dos aspectes ens ajuda a potenciar les seves capacitats fent que les parts preservades s'incorporin en la resolució de la problemàtica. Si no, serà més difícil que el procés restauratiu avanci en aquests casos.



Els **pares i mares** del jove denunciat es poden sentir molt afectats, sorpresos, culpabilitzats, enfadats, deprimits, desbordats. per la denúncia al seu fill o a la seva filla, i encara més si la conducta s'ha produït dins de l'entorn familiar. El professional haurà d'oferir temps i espai per atendre'ls i per valorar, també, si poden ser figures de suport i poden recolzar o entorpir el procés.

A més a més, els pares i mares poden aportar informació rellevant que cal conèixer en aquests casos.

## **Preguntes<sup>2</sup> que poden fer els professionals específicament en aquests casos**



### **Preguntes als joves:**

- Preguntes per avaluar la maduresa emocional (capacitat per comprendre les seves emocions i les dels altres i habilitats per regular el seu comportament)
- Preguntes molt obertes que facin relació a experiències de l'entorn familiar
- Preguntes sobre la seva història de vida
- Preguntes sobre el tipus de relació d'afecte que estableix amb les persones del seu entorn (els iguals, els familiars...)
- Preguntes sobre la seva vida sexual/afectiva, per conèixer el seu desenvolupament en aquest camp
- Preguntes al voltant de les seves aficions personals de manera individual i grupal

<sup>2</sup> Cal distingir entre la utilitat de les preguntes obertes i la utilitat de les preguntes tancades. Les obertes ens apo'ten informació i no guien el relat, i ens permeten conèixer interessos, necessitats i aspectes que d'altra manera no es podrien explorar. Les tancades, en canvi, són útils per a persones amb poca capacitat expressiva i tanquen i aclareixen temes.



- Preguntes sobre com entén i considera l'afectació d'allò que ha fet
- Preguntes sobre com gestiona l'ansietat
- Preguntes per saber si ha socialitzat/explicat l'agressió

### Preguntes als pares i mares:

- Preguntes molt obertes que facin relació a experiències de l'entorn familiar
- Preguntes sobre la història de vida del fill o filla
- Preguntes sobre el tipus de relació d'afecte que estableix el fill o filla amb les persones del seu entorn (els iguals, els familiars...)
- Preguntes sobre com entenen i consideren l'afectació d'allò que ha fet el seu fill o filla
- Preguntes sobre com gestiona l'ansietat
- Preguntes per saber si han socialitzat o explicat l'agressió i com es tracta la informació dins la família
- Preguntes sobre mesures que han pres o poden prendre si el fet s'ha produït a l'entorn familiar. Cal tenir en compte que els pares i mares poden tenir el doble paper de pares de la persona infractora i de la víctima.





### Exemples de preguntes als joves i als pares i mares en la fase d'acceptació del procés

#### Preguntes al jove:

No és obligatori fer totes aquestes preguntes ni en aquest ordre, tot i que segueixen un ordre seqüencial.

- Com et sents respecte als fets? (Molt avergonyit, no sento res...)
- Què senties/pensaves mentre agredies l'altra part?
- Com t'ho expliques a tu mateix? Com ho veus? (Valora el que has fet)
- Què penses que has fet malament? Quina responsabilitat en tens?
- Per què has triat aquesta persona?
- Què faries de diferent ara en la mateixa situació?
- Com et vas sentir després?
- Quin impacte han tingut aquests fets en la teva vida?
- Ho has explicat als amics i amigues? I a la família? (Socialització dels fets)
- Què en diu la teva família? I els teus amics i amigues?
- Com és el teu pare? La teva mare? (Quines normes hi ha a casa? Amb qui tens més confiança?)
- Tens parella?
- Què en pensa la teva parella?
- Com és la teva vida sexual/afectiva? Com és la teva pràctica sexual? Des de quan has tingut relacions?
- Com et sents parlant amb mi d'això?
- Què t'agrada fer?
- Com et sentiries si això li hagués passat a algú que tu coneixes?
- Per què ho vols arreglar?
- Entens que la víctima t'hagi denunciat?
- Ho veus just?
- Què té de positiu el que has fet? (Alguna cosa t'ha aportat; si no, no ho hauries fet.)
- Per què creus que vas necessitar fer-ho?
- De quina manera et veus reparant el que vas fer?
- Què et provocaria/aportaria poder reparar el que vas fer a la víctima?
- Què hauries de canviar en la teva vida per no tornar a repetir els fets?
- ...





### Exemples de preguntes als joves i a les mares i als pares en la fase d'acceptació del procés

#### Preguntes a les mares i als pares:

- Com us sentiu respecte als fets?
- Quin impacte han tingut aquests fets en la vida del fill o de la filla i de la família?
- Com és el vostre fill, sobretot en relació als afectes, relacions, etc.?
- Com el veieu des de la denúncia?
- Enteneu que la víctima hagi denunciat?
- Ho veieu just?
- Com veieu la possibilitat que el vostre fill reperi el que ha fet a la víctima?
- Què penseu que pot oferir o fer el vostre fill per la víctima? I vosaltres?
- ...



### Dificultats que cal considerar

- **La normalització o minimització del fet i de l'afectació de l'altre.** Sovint, l'acte de violència que representa una CSA és fruit d'un entorn agressiu i de malestar intern. És conegut en la informació compartida pels tècnics que força persones joves abusadores són també víctimes d'agressió d'algun tipus, manifesta o oculta. Això explica que en aquestes situacions, el jove normalitzi la CSA o minimitzi l'afectació de la víctima. Si aquest posicionament no evoluciona, la mediació no és, en aquest moment, la millor intervenció.



- La **reincidència** és un factor significatiu que cal tenir en compte a l'hora de valorar la feina des de la lògica restaurativa. Si bé no és un fet definitori per descartar la intervenció, cal observar com s'ha actuat en els casos anteriors i què han dit els professionals que hi han treballat, amb l'objectiu d'evitar actuacions contraproductives per a qualsevol de les parts. En tot cas, obre les portes a la possibilitat de treballar de manera complementària a la continuïtat del procés judicial.







## 2. Aspectes que cal explorar de la víctima per a la viabilitat

Una víctima d'abusos sexuals pot haver passat per una experiència traumàtica. La primera entrevista pot ser molt difícil per a ella i, per tant, cal fer un acostament curós. En aquest sentit, és aconsellable contactar prèviament amb el professional d'atenció a les víctimes, que pot aportar-nos informació significativa per plantejar una intervenció adient.

Dit això, perquè la víctima pugui participar en un procés restauratiu, el professional ha de valorar diferents aspectes, que estan recollits en el Programa de Mediació i Reparació (voluntat, capacitat i necessitat de participar i de ser reparat).

D'altra banda, la víctima pot necessitar **comprendre millors els fets i entendre el perquè de l'agressió**. Pot voler conèixer per què se l'ha triat a ella, saber qui és aquesta persona, encara que sigui amb una intervenció indirecta.

És important considerar els sentiments i sensacions de debilitat/fragilitat, dolor, inseguretat, desconcert, desconfiança, impotència o vergonya de la víctima que la poden bloquejar.

Per això, cal anar a poc a poc, adreçar-s'hi de manera curosa, vigilar l'atansament físic pel que fa a l'espai relacional, les salutacions, el lloc on asseure's, fer preguntes al seu entorn, etc.





Per tant, l'especificitat de les CSA demana:

- Tenir present que es tracta de víctimes que poden estar en un situació d'especial vulnerabilitat.
- Tenir una cura especial a l'hora de parlar sobre la situació, atès que es tractarà sobre temes delicats, de la esfera íntima i privada de la persona.
- Fer una exploració mesurada i respectuosa, amb l'objectiu d'evitar la revictimització
- Tenir major consciència del temps que pot necessitar la víctima per estar en condicions de participar en un procés restauratiu.
- Respectar el ritme del procés de recuperació de la víctima i veure si està suficientment empoderada o si el procés restauratiu pot formar part d'aquesta recuperació.





Pensem que la prudència del professional que fa la mediació i la preparació de la víctima són la garantia de seguretat dels processos restauratius en les CSA.

Pel que fa específicament a aspectes que cal observar en aquests tipus de casos, pot ser d'interès conèixer els següents:

- Vivència i sentiments al voltant de la situació
- Vivència del conflicte del seu entorn proper
- Entorn i dia a dia de la víctima
- Relació amb la persona infractora
- Estat emocional



Per treballar cap al futur, però, **caldrà fixar-se en les capacitats i en els aspectes més estabilitzadors** amb què pugui comptar la víctima per expressar necessitats, interessos o demandes en relació amb l'altra persona. Així doncs, igual que amb la persona infractora, **cal explorar els aspectes sans de la víctima** i acompanyar-la en el seu desenvolupament perquè pugui treure profit de l'espai que se li ofereix.

Cal donar a la víctima el poder de decidir sobre les coses que vol resoldre en el procés restauratiu i expressar-se i trobar, també, les seves pròpies respostes. Una bona ubicació de la persona i del conflicte (empoderament) permet que la víctima i el seu entorn entenguin la situació i agafin el control de manera constructiva.



Si la víctima és menor, el rol dels pares i mares és molt important. A vegades la víctima no vol o no pot denunciar, però són els progenitors/tutors legals els que ho fan. La valoració dels fets pot ser diferent per a cadascun d'ells.

**Sentir que els pares i mares i l'entorn donen suport és la meitat de la reparació.** Si els pares i mares, que també es poden sentir víctimes, estan molt afectats, la seva càrrega emocional pot entorpir la reparació d'ambdues parts.

### **Preguntes<sup>3</sup> que pot fer el professional específicament en aquests casos**



Preguntes per a la víctima:

- Preguntes sobre l'afectació a nivell físic, cognitiu, emocional, relacional i social.
- Preguntes sobre les seves necessitats per sentir-se millor
- Preguntes sobre què li pot aportar un procés de mediació en la seva recuperació

Preguntes per a les persones acompanyants:

- Preguntes sobre el dia a dia de la víctima i de les persones que l'acompanyen
- Preguntes sobre l'afectació a nivell personal, familiar, social, laboral

<sup>3</sup> Cal distingir entre la utilitat de les preguntes obertes i la utilitat de les preguntes tancades. Les obertes ens aporten informació i no guien el relat, i ens permeten conèixer interessos, necessitats i aspectes que d'altra manera no es podrien explorar. Les tancades, en canvi, són útils per a persones amb poca capacitat expressiva i tanquen i aclareixen temes.



- Si la víctima és menor, preguntes sobre la necessitat del procés de mediació i què pensen que els pot aportar.
- Si el fet s'ha donat a l'entorn familiar, preguntes per buscar possibles aspectes que poden millorar la seva situació.

### Exemples de preguntes a la víctima en la fase d'acceptació del procés

#### Preguntes per a la víctima:

- Com t'ha afectat i t'està afectant la situació?
- Com et sents amb tu mateix després del que va passar?
- Quina afectació et produeix aquesta situació en el teu dia a dia?
- Com dorms? Quins pensaments tens abans d'anar a dormir. I quan et lleves?
- Què fas per superar-ho?
- Com et sents ara i aquí amb mi?
- Com viu el teu entorn aquesta situació?
- Què t'ajudaria per millorar la situació?
- Què necessites per sentir-te reparada?
- Com et sentiries reparada?
- Què vols solucionar i què creus que pot solucionar, millorar o aportar la mediació?
- Què esperes de mi com a mediador/a?
- Què esperes de l'espai de mediació?
- Com t'imagines que és una mediació?
- Què vols que no passi en la mediació?
- Què necessites escoltar de l'altra part?
- A qui necessitaries com a acompanyant en la mediació?
- A qui no voldries tenir com a acompanyant en la mediació?

#### Pregunta per a les persones acompanyants:

- Què heu notat de diferent en la víctima i les seves activitats habituals?
- Han recuperat les seves rutines? Què fan de diferent?
- Com t'ha afectat i t'està afectant aquesta situació?
- Si el fet s'ha donat a l'àmbit familiar, què podeu fer? Quines possibles mesures/solucions creus que hi pot haver?
- ...





## Dificultats que cal considerar

- **El sentiment de culpabilitat de la víctima.** A vegades la víctima es pot sentir responsable i, fins i tot, culpable de l'agressió que ha patit. També el seu entorn pot fer-la responsable. En aquests casos, un procés restauratiu pot empoderar la víctima i el seu entorn per diferenciar el que és una CSA de la que no ho és.
- **L'exposició dels fets mitjançant les xarxes.** Quan els fets es produeixen o es difonen a través de les xarxes, es crea el temor a les víctimes i a les seves famílies sobre possibles conseqüències presents i futures que hi podrà haver per a la vida de la víctima. Una agressió sexual que es fa pública té un aspecte de doble victimització: 1) l'engany, l'extorsió, etc.; i 2) la repercussió social. En aquest darrer cas, el treball restauratiu pot incidir en minimitzar l'expansió del dany que s'ha pogut causar.



### 3. Factors d'anàlisi per a la intervenció en les CSA<sup>4</sup>

Els casos de CSA requereixen un estudi més acurat. Un cop recollida la informació i a mesura que es va intervenint, cal fer una aturada per pensar i analitzar els aspectes bàsics del conflicte. Això ajudarà a dissenyar el procés restauratiu més adient.

<sup>4</sup> Adaptació dels conceptes de l'Annex 1 «Adaptació dels vuit elements del mapatge del conflicte» i Annex 2 «Adaptació de les quatre dimensions de Coleman».



Factors d'anàlisi:

- Els actors
- Els objectius/interessos i les necessitats
- Les relacions
- Les afectacions
- La comunicació
- El context

Els **actors** són totes aquelles persones que estan implicades i/o afectades en els fets denunciats. En la guia distingim diferents tipus d'actors en funció de la seva major a menor relació amb el conflicte generat per la CSA. Així doncs, considerem com a actors:



- Víctima i persona infractora
- Família o tutors directes de la víctima i de la persona infractora
- Persones de suport al procés amb un grau menor d'afectació, però que són un referent personal per a les persones implicades
- Professionals que han estat implicats en la situació conflictiva



Els **interessos i necessitats** de les parts implica definir què és el que volen, quins són els seu objectius i també identificar què necessiten del procés restauratiu.

Les **relacions** són els tipus de vincles establerts entre els actors. La interacció d'aquests vincles s'analitza a partir de la intensitat emocional, la proximitat, la regularitat o freqüència i la relació de poder (simetria o asimetria).

L'**afectació**, entesa com la vivència subjectiva del malestar de les parts i de les persones properes (especialment adults de referència dels joves o menors) en relació amb la CSA. El que ens interessa, per fer operatiu l'anàlisi del conflicte, és la intensitat de l'afectació, en aquest sentit distingim tres nivells:



- **Intensitat de nivell alt:** nivell d'estrès emocional molt elevat que afecta greument les capacitats cognitives, emocionals i relacionals per la comprensió dels propis actes i els dels altres. Aquesta intensitat incapacita l'actor per participar en un procés restauratiu.
- **Intensitat de nivell mitjà:** nivell d'estrès emocional elevat, però que permet l'actor fer ús de les seves capacitats cognitives, emocionals i relacionals per participar en un procés restauratiu.
- **Intensitat de nivell baix:** nivell d'estrès emocional baix. Cal veure si aquest nivell d'afectació està en consonància amb la gravetat del delictes.





La **comunicació** entre els actors fa referència als recursos expressius verbals i no verbals a l'hora d'interactuar entre ells.

El **context** té a veure amb el medi on té lloc el conflicte, amb el marc sociocultural on s'ha produït i el marc institucional des d'on s'aborda.

#### 4. Elecció del procés restauratiu

Es considera que en els casos de CSA són aplicables, en general, els mateixos processos que es desenvolupen en el marc del programa de mediació i reparació: mediació directa, mediació indirecta, reunions restauratives i activitats educatives i/o reparadores amb la persona infractora.



Pensem que, com a criteri general, el que passa públicament es pot treballar incorporant diverses persones (reunions restauratives) i el que passa privadament s'hauria d'abordar de manera privada. En aquest sentit, cal contemplar el context on s'ha produït la CSA i les relacions entre les parts.

Un altre aspecte a tenir en compte són les possibles ordres de protecció que algunes víctimes demanen i poden estar activades. Aquesta circumstància s'haurà de tenir en compte, si es planteja fer una trobada entre les parts.

D'altra banda, en els casos en què la víctima és desconeguda, no vol o no pot participar directament o indirectament, podem pensar en altres pràctiques restauratives (activitats educatives, reparadores, trobades amb víctimes substitutòries<sup>5</sup>...).

<sup>5</sup> Víctima substitutòria: persones, no relacionades directament amb els fets, que exerceixen el rol de víctimes o infractores, a fi de possibilitar el treball de les intervencions restauratives.



## ANNEX 1

### Adaptació dels vuit elements del mapatge del conflicte que cal tenir en compte per la intervenció en casos de CSA

El mapatge del conflicte és un procés d'anàlisi d'una relació conflictiva que permet establir el mapa de la situació de conflicte. Per adaptar els vuit elements del mapatge a la casuística de la CSA hem afegit a l'esquema inicial la diferenciació entre actors afectats pel delictes i mediadors.



## Guia d'intervenció des de la justícia restaurativa en menors investigats per conductes sexuals abusives



Les preguntes dels vuit elements	Els vuit elements	Les parts protagonistes	Els professionals
Qui participa en el conflicte?	ACTORS I TERCERS	Jove infractor i víctima, acompanyants i entorn	Professionals i xarxes de suport
Què volen i com ho pretenen aconseguir?	INTERESSOS/OBJECTIUS	Sobre el conflicte	Sobre el procés
Amb quins recursos compten per aconseguir els objectius?	PODER	Empoderament personal i grupal	Limitacions i capacitats de l'abast de tot procés restauratiu
A qui es reconeix com a interlocutor/a?	CONSCIÈNCIA	Capacitat de responsabilització i necessitats d'ajuda	Consciència del delictes de CSA i les implicacions emocionals i de la necessitat d'escollir els participants adients en cada intervenció
Quins són els supòsits/paradigmes/prejudicis des dels quals parlen?	MARCS DE REFERÈNCIA	Importància de l'entorn cultural, els valors i les conductes sexuals	Treball del malestar del professional amb la temàtica sexual i els propis prejudicis
Quin paper hi tenen les emocions?	EMOCIONS	Vergonya, traïció, por al futur	Vergonya, ansietat vers la temàtica
Com s'estructuren les relacions entre subjectes?	RELACIONS	En entorns familiars, relacions confuses i ambivalents. Quan víctima i persona infractora no tenen relació, la por als desconeguts.	La relació dels professionals en les CSA amb les parts i les persones acompanyants cal que sigui més propera a la restauració emocional.
Quines aliances es poden generar en aquest conflicte?	COALICIONS	Després de l'agressió sexual, les coalicions poden canviar tant per a la persona infractora com per a la víctima. Cal estar atent pel que fa a la capacitat que té l'entorn d'entomar amb tranquil·litat el delictes alhora que acompanya les persones directament afectades.	La CSA no deixa indiferent i la problemàtica i les persones implicades necessiten també la tranquil·litat i la perspectiva acollidora del professional, que ha de poder veure en la persona infractora un jove i en la víctima una persona més enllà del fet delictiu.



Adaptació dels vuit elements del mapatge del conflicte



## ANNEX 2

### Adaptació de les quatre dimensions de Coleman i altres per decidir els processos d'intervenció en les CSA

#### 1. La qualitat bàsica de la naturalesa del conflicte: com és d'intens i destructiu el conflicte

En aquesta dimensió, s'ha pres com a punt de partida el concepte de l'afectació, més enllà del fet concret del dany causat i que classifica els casos de greus a lleus (Esquema 3). El treball des de la justícia restaurativa es fa a partir del cas individualitzat i de la vivència de les persones implicades. La situació particular de les persones implicades s'haurà contrastat en les entrevistes prèvies d'acceptació amb les parts (persona infractora, víctima) i amb les famílies respectives. L'afectació s'ha de tenir en compte en la víctima, la persona infractor/la infractora, l'entorn i el mateix professional.



#### 2. La qualitat bàsica de la relació entre les parts entre el/la jove que ha comès una CSA i la víctima

La relació prèvia entre la víctima i la persona infractora: si és nul·la, llunyana, propera, familiar o amorosa. La vinculació entre les parts és un dels factors essencials per decidir el tipus de procés restauratiu en les CSA. Un terme d'importància fonamental, en aquest aspecte,



és el tipus de vivència dels fets de la víctima (traïció/decepció/injustícia) que estarà determinada pel tipus de vincle relacional. Cal distingir entre la vivència envers un familiar (entre germans, cosins, etc.) o envers una relació sentimental. També cap a un mateix, per no haver-se protegit, cap al seu entorn si no rep el suport esperat, envers persones conegudes, a l'entorn familiar dels acompanyants dels joves que han abusat sexualment, de l'entorn que no ha protegit amistats, escola, etc. La vivència del jove quan és denunciat per la víctima en casos de lligam familiar i/o emocional.



### 3. La qualitat bàsica del context de la mediació: quines són les possibilitats que ens ofereix l'entorn institucional en aquesta situació?

El context penal: marc legal (Codi penal, Llei 5/2000 de responsabilitat penal dels menors, Reial decret 1774/04, Estatut de la Víctima...) i la tipificació dels fets per part de la Fiscalia de Menors.

El context institucional: recursos, programes, possibilitats d'intervenció (doble programa, possibilitat de més d'un professional, el treball en xarxa amb altres professionals de la institució o de fora de la institució, etc.).

### 4. La qualitat bàsica de què i com s'està discutint

Si el conflicte és implícit o explícit, si hi ha temes de l'agenda que estan encoberts o no. Si en l'entrevista prèvia s'ha detectat que hi ha temes ocults, denegats o

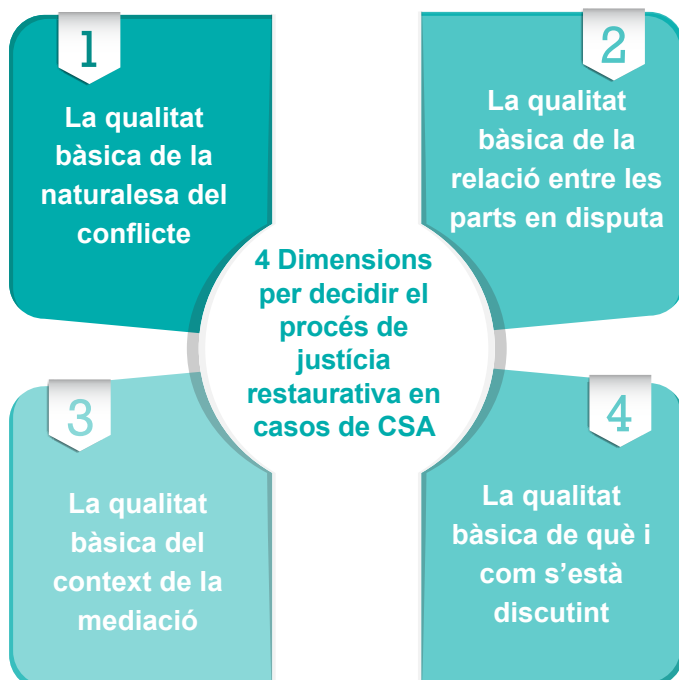


intencionadament evitats. Algunes qüestions secretes i agendes ocultes entre les parts requereixen enfocaments diferents, per la qual cosa cal identificar els següents elements:

Problemes explícits	vs.	Qüestions implícites
Processos evidents	vs.	Processos secrets
Entorn segur	vs.	Entorn insegur
Problemes	vs.	Qüestions de principis



Les quatre dimensions s'han agafat com un indicador per decidir el procés de mediació adient en cada problemàtica.



Creació pròpia a partir de Coleman i altres (2015).



### ANNEX 3

Els processos de justícia restaurativa que es contemplen en aquesta guia, per treballar amb els casos de CSA, tenen dos elements comuns independentment de la metodologia que s'utilitzi. Aquests elements provenen principalment de dos models o escoles teòriques que influencien la pràctica mediadora en les CSA: el **model transformatiu** i el **model narratiu**.

**El primer moment comú és el treball individual amb cada part (jove que ha comès la infracció, víctima, familiars o acompanyants).** Aquest el comparteixen els dos models:



1. En el **model transformatiu**, a partir del concepte d'empoderament de Folguer i Bush (1994), que ells resumeixen en els 11 punts de l'empoderament i que nosaltres hem dividit en dos moments, a l'hora d'emprar-los en casos de CSA:



**Primer moment del treball de l'empoderament amb cada part. No té una gran diferència amb altres processos de justícia restaurativa, però en casos de CSA cal fer aquest treball amb cada part per encarar el procés que cal seguir, sigui directe o indirecte, i entre les parts o amb persones de la comunitat:**

- 1 Assolir una comprensió més clara, comparada amb la situació anterior, del que és important i del que no ho és i veure si el que és important és realment essencial.
- 2 Comprendre quins són els seus objectius i interessos i reconsiderar la seva importància.
- 3 Prendre consciència de les alternatives que poden garantir-li totalment o parcialment poder assolir els seus objectius i controlar-los.
- 4 Comprendre que existeixen decisions sobre el que ha de fer i que exerceix cert control sobre aquestes decisions.
- 5 Comprendre que pot triar si vol continuar amb la mediació o si l'abandona, l'accepta o la rebutja.
- 6 Comprendre que, al marge de les restriccions externes, sempre se li ofereix alguna alternativa i el control sobre aquestes alternatives és seu.



**Segon moment del treball de l'empoderament amb cada part. S'ha de treballar de manera conscient i especial amb les parts que intervindran en el procés restauratiu, ja que la seva posició davant de la situació ha de tenir un impacte en ells mateixos i en l'altre per tal d'assolir l'objectiu restaurador.**

- 7 Augmentar i millorar les pròpies habilitats en la resolució de conflictes.
- 8 Aprendre a escoltar, millorar la comunicació, plantejar qüestions, presentar arguments, utilitzar tècniques per a la creativitat, avaluar solucions alternatives.
- 9 Prendre consciència dels recursos que es tenen.
- 10 Prendre consciència de que la capacitat de comunicació i persuasió pot redistribuir els seus recursos de manera que tinguin més volada. Els seus recursos són suficients per assolir una solució que anteriorment no va contemplar.
- 11 Reflexionar, deliberar i adoptar decisions sobre el que farà en les discussions de la mediació, i mirar la possibilitat d'acordar i la manera de fer-ho o dels següents passos que farà.
- 12 Avaluar plenament les qualitats i les debilitats dels seus propis arguments i de l'altra part, els avantatges, els inconvenients de les possibles solucions i alternatives que exclouen l'enteniment. Adoptar decisions d'acord amb aquestes avaluacions.





2. En el **model narratiu** és important el relat inicial de cada part i l'observació d'aquelles incongruències que poden tenir les parts. L'ambivalència de sentiments en algunes víctimes, sobretot en conductes abusives dins de l'entorn familiar, fan que el relat sigui molt confós. La proposta del model narratiu en el treball individual en cada part és l'externalització.

L'externalització és un procés que permet la creació d'una distància simbòlica del dany i les persones participants (White i Epsom, 1990). Permet augmentar la responsabilització en l'afrontament de les conseqüències del dany, evitant la tendència a la culpabilització especialment quan els sentiments de culpa estan paralitzant les persones que atenem. Ajuda a reduir l'efecte negatiu de les etiquetes socials o diagnòstics clínics rebudes per professionals de la psicologia o pel mateix sistema de justícia penal (Beyenach, 2014).



Esquema d'externalització de Beyenach i Herrero de Vega (2016) a la víctima	Esquema d'externalització de Beyenach i Herrero de Vega (2016) a la persona infractora
Nomenar el dany patit o infringit. El dany és l'element que s'externalitzarà. Per exemple: «tocaments».	Nomenar el dany que has infringit. El dany és l'element que s'externalitzarà. Per exemple: « tocaments»”.
Esmentar els efectes del dany. Com t'afecta? En què més? Què ha suposat per a tu, i entre tu i ...? Com aconsegueix afectar-te?	Esmentar els efectes del dany. Com t'afecta? En què més? Què s'ha interposat entre tu, i entre tu i...? Com s'aconsegueix interposar a la teva vida? Quines conseqüències creus que pot tenir per a tu i per a la víctima?
Victòries o dinàmiques de superació sobre el dany externalitzat. En què varen consistir? Com es va aconseguir? Quins instruments tens per reduir-ne la força? Quins aliats tens per fer-ho?	Victòries o dinàmiques de superació sobre el dany externalitzat. En què poden consistir aquestes victòries? Com ho pots superar i reparar? Quins aliats tens per fer-ho?

Creació pròpia a partir del contingut de Beyenach i Herrero de Vega (2016)



El mateix esquema es pot dur a terme amb les persones acompanyants de les víctimes i dels infractors. Posar l'externalització en el diàleg restauratiu en casos de CSA ens permet treure el mal/dany de la persona i poder explorar com el veu cadascú des de fora. Es tracta «d'una conversa en què es parla sobre el conflicte com si fos una tercera part» (Gizagune Fundaziosa, 2016-45). Per tant, en casos de CSA és una estratègia essencial.

**El segon moment comú és la capacitat de veure la situació, l'entorn i l'altra persona d'una manera diferent i projectar-se en el futur a través i com a part de la reparació.**



A l'entorn penal i especialment en els casos de CSA, la diferència en aquest moment entre la víctima i la persona infractora és clara, però la capacitat empàtica que els processos restauratius demanen al jove infractor i a la víctima no són comparables. El procés restauratiu demana de la víctima la capacitat de poder mirar amb més claredat, però no se li demana entrar en la comprensió de les actituds del jove. A l'infractor se li demana pensar en les afectacions que la seva acció té en la víctima.



1. Des del **model transformatiu** (Folger i Bush, 1994), a l'infractor se li proposa treballar els vuit punts del reconeixement de l'altre adaptats a la CSA, però, a la víctima, l'exigència en el treball té un altre enfocament dins del reconeixement, tal i com es pot observar en la taula següent:

Adaptació dels vuit punts del reconeixement per a la persona infractora de CSA	Creació dels tres punts de reconeixement per a la víctima de CSA
<p>1) Assumeix que no només posseeix la capacitat de comprendre la situació de l'altre, sinó que té el desig real de fer-ho.</p> <p>2) Adverteix que desitja concentrar la seva atenció en allò que l'altre està experimentant i trobar la manera de reconèixer aquesta experiència a través del seu comportament en la sessió.</p> <p>3) Pot veure el comportament propi i el de l'altra part sota una llum diferent i més favorable que abans.</p> <p>4) Aconsegueix reinterpretar la conducta i el comportament anterior de les parts</p> <p>5) Renuncia conscientment al seu propi punt de vista i tracta de veure les coses des de la perspectiva de l'altra part.</p> <p>6) Admet francament que ha canviat la seva interpretació dels fets i decideix comunicar-ho a l'altra part.</p> <p>7) Admet davant del professional (encara que sigui privadament) com veu ara el que ha succeït i pot reconèixer-ho.</p> <p>8) Pot excusar-se per la seva conducta.</p>	<p>1) Assumeix que l'altre pot aportar-li llum en la comprensió dels fets i que això la pot ajudar.</p> <p>2) Mitjançant la comunicació amb l'altre (directe o indirecte, grupal o entre dues parts), pot veure's a si mateixa i a la situació futura de manera més clara.</p> <p>3) Pot reconèixer i separar les parts del dolor causades pel dany i les parts del dolor causades per l'entorn o per ella mateixa.</p>



Creació pròpia a partir dels vuit punts del reconeixement de Folger i Busch



2. Des del **model narratiu**, pel que fa al treball de cada part amb el seu entorn i amb l'altra part, s'ha escollit el concepte de la «pregunta miracle»: no la tècnica en si, però sí la idea d'imaginar una situació molt millor per poder sortir del dolor; visualitzar la millor situació possible i a partir d'aquí anar acomodant la possible, la realista.

Reparació	Quina seria la millor reparació per tu en aquest moment i després dels fets?
Persona infractora (familiars o acompanyants)	Com creus que podries reparar de la millor manera la víctima si tinguessis tots els recursos per fer-ho?
Víctima (familiars o acompanyants)	Com et sentiries realment reparada si no hi hagués cap limitació per a aquesta reparació?

Adaptació de la tècnica de la «pregunta miracle».



Entenem que el professional pot tenir por de crear falses expectatives amb aquesta manera de fer. Hem de compensar el fet que l'agressió física a nivell sexual empetiteix l'ànima, també la del mediador o mediadora.

Imaginar, riure i somniar és part de la restauració. Els somnis de les víctimes, a vegades, són terrorífics; la víctima pot somniar que tortura la persona que l'ha agredit.

Per reparar el dolor profund, el professional que fa la mediació ha de deixar fluir el somnis diürns de les parts: l'acceptació de l'altre passa per deixar que s'expressi amb tota la potència del seu relat. Després, ha d'introduir el criteri de realitat i treballar la reparació des d'aquest criteri.





## ANNEX 4

*Manual sobre programas de justicia restaurativa de la Organización de las Naciones Unidas (ONU), 2006*

### Familias de procesos restaurativos:

#### **Diálogo arbitrado entre víctimas, ofensores y otras partes**

La víctima y el ofensor, al menos, están presentes; cualquiera de los demás puede estar también.

El facilitador organiza la conversación entre las partes, pero al final es decisión del facilitador.

Ejemplos: algunas juntas reparadoras; prácticas tradicionales o de costumbres de grupos nativos.



#### **Diálogo directo entre víctimas, ofensores y otras partes**

Esto puede suceder en cualquier lugar en cualquiera de los tres modelos anteriores, ya sea como un sustituto a los métodos descritos o como uno de varios métodos usados en un proceso particular.

La víctima y el ofensor, cuando menos, están presentes; cualquiera de los otros puede estar también.

El rol del facilitador cambia de una facilitación a algo más orientado a un acuerdo directo.



Ejemplos: VOM o conferencia si se facilitan en un método de mediación civil;

### **Diálogo facilitado entre víctimas, ofensores, apoyos, funcionarios gubernamentales y miembros de la comunidad**

El Diálogo se extiende para incluir a miembros de la comunidad (que pueden o no conocer a las otras partes)

La discusión tiende a extenderse más allá de un incidente específico y hacia asuntos subyacentes de la víctima y/o el ofensor, y la comunidad también.



Ejemplos: algunos círculos de sentencias; algunos círculos pacificadores.

### **Diálogo facilitado entre víctimas, ofensores, apoyo y oficiales gubernamentales**

El Diálogo se extiende para incluir apoyos de la víctima y del ofensor; los oficiales gubernamentales pueden también participar.

La discusión tiende a extenderse más allá de un incidente específico a asuntos subyacentes de víctimas y ofensores.

Ejemplo: Conferencias de grupos familiares; conferencias comunitarias.



## Diálogo indirecto

La víctima y el ofensor interactúan indirectamente (viajes diplomáticos, cartas, videos, etc.). Orientado más a arreglos finales que a procesos.

Ejemplos: algunos programas VOM en Europa; programas que ayudan a la víctima y al ofensor a dialogar en delitos de violencia severa; situaciones de desbalances de poder severos en donde el Diálogo en persona no es posible.



## Diálogo facilitado entre víctimas y ofensores

Diálogo entre víctimas y ofensores.

El facilitador crea un ambiente seguro, prepara a las partes y escribe acuerdos.

Ejemplos: VOM



# Guia d'intervenció en l'assessorament de casos de menors acusats de conductes sexuals abusives



6





### Introducció

El procés d'assessorament de persones joves investigades per conductes sexuals abusives segueix la seqüència metodològica del Programa d'Assessorament Tècnic (Actualització de l'any 2011), amb l'especificitat que s'hi ha d'incloure l'avaluació de l'àrea sexual del o de la jove.

L'assessorament tècnic es duu a terme a la fase presentencial del procediment, amb una qualificació provisional dels fets per part de la Fiscalia. En la que regeix la presumpció d'innocència.

Davant la intervenció per aquest tipus de delictes, els joves i les seves figures parentals poden mantenir una actitud de molta preocupació i angoixa i/o molt defensiva. L'exploració ha d'intentar obtenir informació suficient, tenint en compte la sol·licitud de Fiscalia: «Elaborar un informe sobre les circumstàncies personals, familiars, socials, educatives del jove i qualsevol altra circumstància rellevant per a l'adopció d'alguna de les mesures previstes a la llei».

El procés d'exploració ha de permetre detectar la presència o l'absència dels factors de risc i de protecció que estan incidint en el desenvolupament del jove i en les conductes sexuals abusives, dur a terme la valoració del cas i proporcionar les orientacions d'intervenció que es consideren més pertinents.





## 6.1. Procés metodològic de l'assessorament en el procediment ordinari

### 1. L'assignació del cas

El coordinador o coordinadora assignarà els casos entre els diferents professionals de l'equip de manera homogènia i equilibrada, tenint en compte que aquests casos requereixen un temps d'intervenció superior que a la majoria de casos.

S'assignarà el cas independentment de la disciplina del tècnic, ja que tots els i les professionals dels equips tècnics tenen les capacitats, els recursos, la formació i les eines per dur a terme el programa.

Habitualment s'assignarà el cas a un professional. Tot i així, en casos de més complexitat i/o gravetat, d'abús infantil intrafamiliar, etc., es pot decidir que la intervenció la duguin a terme dos professionals.

També es pot donar la situació que el professional que inicia la intervenció sol·liciti la participació d'un altre tècnic per tal que aprofundeixi en alguns elements que es considerin rellevants per a la valoració del cas (aspectes de personalitat, capacitats cognitives, dinàmiques familiars complexes, etc. o perquè es consideri adequat complementar la observació i l'anàlisi atès que sorgeixen dificultats per connectar amb el cas del professional inicial o, al contrari, hi ha excessiu coneixement o necessitat de compartir alguna dificultat, etc.). Els professionals contrastaran aquestes situacions amb el coordinador o coordinadora de l'equip per buscar conjuntament la millor alternativa.





Quan en un procediment es troben involucrats diversos joves investigats, es convenient la intervenció de tècnics diferents amb els diferents joves. Els professionals podran compartir una mirada global de la dinàmica grupal, que pot tenir una incidència important en moltes d'aquestes conductes a l'adolescència.

## 2. L'exploració

### Anàlisi de la informació prèvia

Abans d'iniciar l'exploració del jove s'ha de fer una anàlisi de la informació prèvia de què es disposa a l'ofici de Fiscalia, a l'atestat policial i a l'historial del jove a Justícia Juvenil.

D'aquestes fonts se'n pot extreure informació rellevant per a la preparació de l'entrevista i comprensió del cas: denúncies anteriors per fets de les mateixes característiques, o d'altres circumstàncies dels fets denunciats, tipologia de les víctimes, possible relació o no amb aquestes, context en què es produeix la CSA, actuació en grup o en solitari, ...

En els casos en els que estiguin intervenint o hagin intervingut altres professionals del Servei -tècnics del Programa de Mediació i/o del Programa d'Atenció a la Víctima o altres equips de Justícia Juvenil (Medi Obert o Centres)- és convenient contactar amb ells per tal de recollir informació que pugui ser rellevant.





## Entrevistes

Les àrees que cal explorar són essencialment les mateixes que en la resta de casos, però en cadascuna d'elles es farà referència als elements que, sense ser pròpiament de l'esfera de la sexualitat, són rellevants per conèixer el context i les característiques del jove i que poden constituir un risc o un factor de protecció.

També s'exploraran **aspectes específics del desenvolupament sexual del jove**, de les seves experiències i dels seus models. Abordar aquests aspectes pot generar certa incomoditat tant al tècnic com als joves entrevistats i a les figures parentals que els acompanyen. Per aquest motiu, es considera necessari poder establir una mínima vinculació professional-usuari abans d'abordar l'àrea sexual en profunditat.

Per tal de dur a terme una exploració acurada, ja que la informació que s'ha d'obtenir és més extensa i sensible, s'han de fer, com a mínim, **dues entrevistes**.

Excepcionalment, es pot considerar suficient fer una única entrevista (casos reincidents dels quals ja es té informació prèvia actualitzada, casos en què es té informació recent perquè s'ha intervingut prèviament en situació de guàrdia d'assessorament per a mesures cautelars, o casos amb importants limitacions personals o culturals). També en alguns casos més complexos es poden necessitar més de dues entrevistes. Aquestes excepcions es compartiran també amb la coordinadora o coordinador.





Com en tots els casos, el procés d'exploració s'inicia amb una **primera part de l'entrevista** amb el menor i la seva família o tutor legal, en la qual el tècnic els explica i contextualitza l'encàrrec que té i les actuacions que duren a terme, amb l'objectiu d'enquadrar el nostre marc d'intervenció. Freqüentment, en les CSA els joves i les famílies es mostren molt preocupats per la denúncia, per la tipificació del fet, per les possibles conseqüències, pels possibles antecedents, etc. El professional haurà de dedicar el temps necessari a clarificar dubtes, -emmarcar bé la intervenció i donar informacions clares i transparents (el tema del registre de persones condemnades per abusos o agressions sexuals requereix una explicació, ja en aquest moment inicial, si les famílies ho pregunten).

Posteriorment, es fa una **entrevista individual** amb el menor amb l'objectiu de conèixer la seva vida quotidiana i els seus aspectes generals (personals, familiars, educatius, socials) i, si és considera adequat en aquest moment començar a abordar l'àrea de la sexualitat.

Seguidament, es realitza una **entrevista amb la família** del menor amb l'objectiu de recollir la informació general que necessitem.

La primera entrevista amb el menor i família seguiria un esquema similar a l'entrevista del programa d'assessorament i en el cas que sigui un delictes amb violència, s'aplicaria l'entrevista de l'instrument SAVRY.

Posteriorment, es farà una **segona entrevista**, tant amb el menor com amb les figures parentals, per abordar i completar amb major profunditat l'àrea de la sexualitat i de les possibles conductes sexuals abusives.





## Aspectes que cal explorar

### 1. En l'àmbit de la sexualitat:

#### 1.1. Informació, educació i coneixement sobre sexualitat

- ✓ Educació i coneixements de sexualitat
- ✓ Primeres experiències sexuals (somis, fantasies, masturbació...)

#### 1.2. Experiències i història sexual

- ✓ Interessos sexuals
- ✓ Relació sexualitat/agressivitat (pensaments, fantasies)
- ✓ Activitat sexual actual: experiències inicials amb la parella i situació actual
- ✓ Capacitat i habilitat per establir relacions afectivo-sexuals i/o sexuals

#### 1.3. Impuls i pensament sexuals

- ✓ Distorsions cognitives envers la conducta sexual
- ✓ Ús excessiu de pornografia
- ✓ Recurrència de pensaments sexuals





- √ Afrontament d'emocions negatives a través de la sexualitat
- √ Llenguatge sexualitzat, preocupació excessiva per necessitats sexuals, compulsivitat, activitat sexual excessiva, parafílies,

#### 1.4. Experiència de victimització

- √ Història de victimització sexual



## 2. En l'àmbit social:

### 2.1. Habilitats socials relacionades amb l'afecte i en la intimitat

- √ Habilitats socials
- √ Capacitat d'establir relacions de confiança
- √ Ús de l'alcohol o altres substàncies per desinhibir-se
- √ Actitud i valors dels amics cap a la sexualitat
- √ Reacció de l'entorn (escola, amistats, veïnat) arran de la denúncia



## 2.2. Respecte als fets i/o possibles conductes sexuals abusives

- ✓ Denúncies anteriors per conductes sexuals abusives
- ✓ Nombre i característiques de les víctimes (nens, si hi ha diferència d'edat significativa entre l'infractor i la víctima, etc.)
- ✓ Motivació per l'agressió
- ✓ Reiteració de la conducta sexual abusiva
- ✓ Nivell de planificació de l'agressió sexual (impulsiva-oportunista, amb fantasies prèvies, amb un clar "modus operandi")
- ✓ Conducta posterior a la conducta sexualment abusiva
- ✓ Valoració actual del comportament (penediment, justificació, assumpció de responsabilitat,..)
- ✓ Actitud respecte la víctima (culpabilització, patiment per ell/ella...)
- ✓ Actitud durant els fets (por, fredor, descontrol,..)
- ✓ Actitud davant la detenció o l'obertura d'expedient (preocupació, indiferència...)







### 3. En l'àmbit familiar:

#### 3.1. Educació i posicionament sobre sexualitat

- ✓ Actituds i idees familiars cap a la sexualitat
- ✓ Informació i valors de la sexualitat proporcionats per la família
- ✓ Valoració del desenvolupament de la sexualitat del fill/a
- ✓ Actitud dels pares i mares davant la denúncia i com han actuat al respecte

#### 3.2. Experiència de victimització sexual i altres

- ✓ Antecedents familiars que hagin patit abusos físics i/o sexuals
- ✓ Antecedents familiars que hagin presentat conductes sexuals abusives



#### Guió d'entrevista per a l'àrea de la sexualitat

Les preguntes que s'exposen a continuació tenen un caràcter orientatiu i flexible, per tant, només són una guia que pretén facilitar la tasca professional.

Són **exemples de preguntes** que es poden formular dins cada una de les àrees esmentades anteriorment. No es pretén que es facin totes les preguntes, sinó que el professional planifiqui l'exploració de l'àrea de la sexualitat, seleccionant i adaptant les que consideri adequades per a cada cas. No s'han de formular literalment, s'han d'adaptar a l'estil del professional,



capacitat de comprensió, edat i maduresa del menor i, a la dinàmica d'entrevista per tal de generar una interacció fluida.

S'ha de tenir en compte que la **formulació** de les preguntes, per una banda, ha de permetre que el menor/ jove pugui explicar allò que se li pregunta, sense donar peu només a respostes tancades, i ha de servir perquè el professional pugui aprofundir en algun aspecte del tema explicat pel jove, si cal.

El vocabulari que s'empri ha de ser comprensible -evitar els tecnicismes- i respectuós -evitar les expressions vulgars que puguin donar la impressió de minimització dels fets.

En alguns apartats s'han fet **dos subgrups** de preguntes que tenen un nivell de profunditat progressiu. El primer subgrup, englobaria preguntes de caràcter general, del resultat de les quals es desprendria l'existència de marcadors o indicadors de risc (també assenyalats) que aconsellarien aprofundir en l'exploració, per la qual cosa s'ha elaborat el segon bloc de preguntes.





## ENTREVISTA AMB EL JOVE

### Informació, educació i coneixement sobre sexualitat

#### INDICADORS SIGNIFICATIUS:

Ignorància total sobre sexualitat, cap conversa amb ningú sobre sexualitat, forta resistència a parlar sobre sexualitat o, al contrari, gran coneixement de sexualitat procedent exclusivament de pornografia, visualització/ús de pornografia a edats primerenques. Vida quotidiana sexualitzada, família molt repressora. La absència d'aquests indicadors és un factor de protecció.



#### 1r nivell:

- Com has après el que saps de sexe / de la sexualitat? D'on has tret la informació?
- La família t'ha parlat de sexe?
- Amb qui parles?
- Coneixes els riscos de practicar sexe?
- Consumeixes pornografia? De quin tipus? Freqüència del consum de pornografia (esporàdic, consum abusiu, addicció).



## 2n nivell:

- *Davant del tipus de pornografia que consumeixes, què sents quan la veus? Què penses del tipus de pornografia que consumeixes? Quines fantasies tens?*

### Habilitats socials relacionades amb l'afecte i en la intimitat

#### INDICADORS SIGNIFICATIUS:

Habilitats socials molt baixes, dèficit en la capacitat d'establir relacions íntimes. Elements que afavoreixen l'aïllament social i les dificultats per relacionar-se amb els altres. Model narcisista o autista de personalitat.

- Quan t'agrada algú, què fas?
- Quines tècniques fas servir per lligar?
- Què fas si et diuen que NO?
- Tens o has tingut parella? En cas afirmatiu, parla'm sobre aquesta relació (qui va fer el primer pas i com, fins a quin punt vau arribar, què i com et va fer sentir aquesta persona...). Avaluar el consentiment: l'altra persona hi estava d'acord?
- Quin rol tens dins el grup? Et deixes emportar pels altres? Lideratge. Explorar personalitat narcisista, expansiva, submisa...





## Experiències i història sexual

### INDICADORS SIGNIFICATIUS:

Estereotípia de la concepció de la dona, haver patit experiències negatives, inici precoç de la masturbació (abans de la pubertat), compulsivitat en les relacions sexuals, sexe amb animals.

#### 1r nivell:

- Quin tipus d'experiències sexuals has tingut (en solitari, en parella, en grup)?
- Quin tipus d'experiència sexual t'ha donat més plaer? I a l'altra persona?

#### 2n nivell:

- Quins records i emocions tens quan penses en aquell moment? En què et bases per poder tenir aquesta opinió?
- Quins estímuls necessites per a establir relacions amb una altra persona? Què t'excita? (Aquí tractaríem d'esbrinar si el jove manté relacions sexuals sota la influència de substàncies o amb pensaments recurrents)
- Què fas quan no pots lligar o no es compleixen les teves expectatives?





- Conductes de risc sexual. També es podria completar la informació preguntant sobre relacions sense protecció, utilització de mitjans d'interrupció d'un possible embaràs (píndola del dia després, avortament)

### Impuls i pensament sexuals

#### INDICADORS SIGNIFICATIUS:

Pensaments sexuals agressius, obsessió en pensaments sexuals, pensaments distorsionats al voltant de la conducta sexual, límits febles de la conducta sexual. Conducta sexual abusiva.



#### 1r nivell:

- Quines situacions et solen produir desig sexual?
- Quina seria per a tu una conducta sexual desviada o anormal?
- Quin grau de necessitat tens de tenir relacions sexuals amb la parella?
- Amb quina freqüència et masturbes? Quines fantasies tens a l'hora de masturbar-te?
- Has guardat alguna imatge més íntima/eròtica o sexual al correu electrònic, al mòbil?
- T'agrada compartir amb altres persones les imatges o les guardes per a un ús privat?



## 2n nivell:

- Què fas si alguna cosa t'excita però en aquell moment no pots tenir una relació sexual o masturbar-te?
- Quan vas començar més o menys a masturbar-te?
- Quin nivell de satisfacció et produeix la masturbació?
- Quines fantasies tens quan et masturbes o tens relacions sexuals (domini, poder, degradació...)?
- Has fet servir alguna vegada objectes en les teves relacions?
- En la relació sexual, et produeix plaer produir plaer? Et produeix plaer produir o sentir dolor?
- Alguna vegada t'han demanat que insultis, agredeixis o fessis coses durant una pràctica sexual? I tu, ho has demanat?



## Experiència de victimització sexual i altres

### INDICADOR SIGNIFICATIU:

Qualsevol experiència de victimització sexual

## 1r nivell:

- Què és per a tu una situació d'abús sexual?
- T'has sentit alguna vegada incòmode en alguna relació sexual?



- Explica'm alguna experiència sexual en la qual hagi hagut de fer alguna cosa que no volies.
- Coneixes algú que hagi estat víctima d'abús sexual?
- Com creus que una situació d'aquestes afecta a algú?

## 2n nivell:

- S'ha repetit la història?
- Has pensat que tu ho podries fer?



## Respecte als fets o conductes sexuals abusives

Si nega els fets no cal incidir gaire amb les preguntes, intentar posar exemples de manera abstracta per avaluar l'empatia en situacions semblants.

### INDICADORS SIGNIFICATIUS:

Actitud freda durant la comissió dels fets, distorsions cognitives, indiferència davant de la denúncia, culpabilització de la víctima, evidència de planificació prèvia, ús de violència o amenaça durant els fets.  
Consentiment de la víctima?

- Què va passar?
- Coneixies a la persona que ha posat la denúncia?
- Com penses que es va sentir? Creus que volia? Perquè ho creus?





- Què pensaves abans dels fets? I durant? I després?
- Com et senties justament abans d'actuar així? I durant? I després? (distorsions cognitives)
- Quins van ser els motius per actuar com vas actuar? Per què ho vas fer? Si va ser en grup, com veus l'actuació de la resta de companys?
- De quines altres maneres creus que podries haver actuat / reaccionat?
- Com veus ara el que va passar?
- Què sents ara mateix?
- Creus que la persona que va denunciar consentia tot el que va passar? Com ho vas notar?





## ENTREVISTA AMB ELS PARES O TUTORS

**Nota:** durant l'exploració amb la família es fa un repàs general dels temes que hem parlat amb el menor. I s'exploren els següents aspectes específics de l'àrea sexual:

### INDICADORS SIGNIFICATIUS:

Experiències prèvies de conductes sexuals abusives dins de la família. Família repressora o vida quotidiana sexualitzada. Valoració dels pares del desenvolupament sexual del seu fill. Posicionament dels pares respecte la conducta investigada al seu fill. Existeixen mecanismes de defensa en els pares? (minimització, justificació, menyspreu vers la víctima, bloqueig emocional, culpabilització)



- Han parlat de sexualitat? De mètodes anticonceptius? (educació sexual)
- *És una persona hermètica amb els seus sentiments? Us explica les seves experiències amoroses?*
- *Quins valors té el vostre fill o filla? És una persona respectuosa?*
- Algú de la família ha estat víctima d'abús sexual?
- Com esteu abordant la denúncia dins la família? Com va reaccionar davant els fets? Ho parleu obertament amb el vostre fill o filla?
- Creieu que seria bo rebre ajuda per part d'algun professional en salut mental? El vostre fill té una actitud positiva davant dels oferiments d'ajuda?



### Aplicació d'instruments i proves complementàries psicomètriques

Com a criteri general, no es considera necessària l'aplicació de proves psicomètriques per a obtenir la informació que es necessita.

Malgrat això el psicòleg pot aplicar alguna prova específica de personalitat o d'intel·ligència quan:

- Es consideri important, per tal de comprendre el cas i guiar la intervenció, definir aspectes rellevants de la personalitat del jove o de les seves capacitats cognitives que no hagin estat ja avaluades per altres professionals.
- Es tracti d'una persona jove molt hermètica i hi hagi dificultats per obtenir informació a través de l'entrevista, i no hi intervinguin altres professionals que puguin completar la informació obtinguda.



### 3. Coordinacions

La informació obtinguda en l'exploració es pot complementar i contrastar, quan el tècnic ho valora necessari, amb informació dels professionals i serveis que coneixen el cas. És important poder conèixer quina percepció es té des dels serveis de l'entorn del jove, respecte aquells elements de risc referents a les àrees relacionals, d'autocontrol, habilitats socials, impulsivitat, tolerància a la frustració etc., i pel que fa als aspectes familiars.



S'informarà al jove i a la seva família de les coordinacions professionals que pensem fer.

S'ha d'actuar de forma molt curosa amb la informació que es proporciona respecte del motiu pel qual intervé la justícia, ja que les CSA generen alarma i poden tenir un efecte etiquetador i estigmatitzador.

Igualment, es considera important que el personal tècnic d'assessorament es torni a posar en contacte amb els professionals amb els quals s'hagin coordinat abans d'assistir a la compareixença o audiència, per tal d'actualitzar la informació i poder valorar l'evolució del jove, especialment en els casos en què s'ha derivat a algun recurs per iniciar una intervenció.



#### 4. Anàlisi i valoració del cas

A l'hora d'analitzar els casos cal tenir en compte les **normes per a l'atenció dels delinqüents sexuals menors de l'Associació Internacional per al Tractament dels Delinqüents Sexuals (IATSO 2006)**:

1. Els joves s'entenen millor en el context de les seves famílies i entorns socials.
2. L'avaluació i el tractament dels menors s'ha de basar en una perspectiva de desenvolupament, ha de ser sensible a la possibilitat de canvi i ha de ser un procés continu.
3. L'avaluació i el tractament han d'incloure un enfocament en les fortaleeses del jove.



4. El desenvolupament de l'interès i l'orientació sexual és dinàmic i els interessos sexuals dels joves poden canviar en el transcurs de l'adolescència
5. Els joves que han comès delictes sexuals són una població diversa i, per tant, no han de ser tractats tots igual.
6. El tractament ha de ser integral i de base àmplia.
7. Les etiquetes poden ser més iatrogèniques en els adolescents que en les persones adultes. La intervenció per part del sistema de justícia juvenil adreçada a la persona infractora i a la seva família ha d'estar marcada per un tracte respectuós i digne.
8. Els registres de delinqüents sexuals i la notificació a la comunitat no s'han d'aplicar als menors.
9. Les intervencions eficaces són resultat de la investigació guiada per personal especialitzat i amb experiència clínica i no de les creences populars o els casos inusuals que provoquen alarma social.



L'anàlisi i valoració del cas és el moment del procés en què el professional revisa tota la informació obtinguda i la ordena, estructura i jerarquitzza.

La valoració és l'element clau per pensar les propostes d'actuació que es duen a terme, tenint en compte també la possibilitat de plantejar alguna intervenció restaurativa o derivar a un tractament terapèutic, així com reflexionar sobre la intervenció adequada des de la justícia.



Es considera apropiat poder utilitzar instruments específics de valoració estructurada del risc que faciliten la feina<sup>1</sup>.

En aquells casos en què s'hagi emprat violència per a cometre la CSA es disposa de la valoració estructurada de risc de violència en joves SAVRY, que evidenciarà alguns factors de risc i de protecció rellevants.

Aquesta valoració, s'haurà de complementar amb la valoració d'altres factors específics, de risc i de protecció, del jove i del seu entorn (cultural, familiar i social), en relació amb les conductes sexuals.

**Els factors de risc i protecció** més rellevants que la literatura científica i recerques exposades al marc teòric, relacionen directament amb la violència sexual protagonitzada per adolescents i el risc de repetir la conducta, són:



<sup>1</sup> Leonard, M. & Hackett, S. (2018) The AIM3 Assessment Model - Assessment of Adolescents and Harmful Sexual Behaviour. L'AIM 3 (versió actualitzada) presentat per Kieran McGrath pot ser un instrument de valoració estructurada del risc específic de reincidència en conductes sexuals abusives, especialment útil per planificar la intervenció i possible tractament posterior.



## FACTORS DE RISC I PROTECCIÓ

### Història de victimització prèvia

#### Factors de risc

Violència domèstica dins la família

Historial significatiu d'abusos

Alt grau de disfunció familiar

Pautes de criança abusives



#### Factors de protecció +

No existeix historial de traumes o abusos



### Vincle inadequat en la infància / estils educatius insegurs

#### Factors de risc

Patró general de discontinuïtat en la cura

Vincles pobres, negatius, inexistents



#### Factors de protecció +

Vincles estables

Vincles positius, forts



## Grau de supervisió per part dels pares o cuidadors i xarxa de suport

### Factors de risc

- Alt estrès familiar
- Absència de suport dels pares
- Manca de límits per part dels pares
- Aïllament familiar
- Absència de suport en el medi
- El jove ha estat expulsat de l'escola o de la feina
- Abandonament de tractaments anteriors
- La família refusa l'ajuda



### Factors de protecció +

- Els pares i mares o tutors són saludables
- El jove disposa almenys d'un progenitor que li dona suport
- Els pares mostren actituds responsables
- La família mostra capacitat per atendre les dificultats
- La família disposa d'una xarxa social
- Relacions positives a l'escola
- La família mostra disposició a rebre ajuda







## Factors relacionats amb la delinqüència juvenil en general

### Factors de risc

Diagnòstic de desordres de conducta

Aparició primerenca de problemes de conducta importants

Abús habitual de substàncies

Conductes altament impulsives o compulsives

Diagnòstic de trastorn mental (TDAH, TEA,...)

Dificultats en la gestió de les emocions

Relacions amb grups d'iguals dissocials



### Factors de protecció +

No existeix historial de problemes conductuals o emocionals

Maneig adequat de les emocions

Capacitat de regular la conducta

Relacions amb grups pro socials



## Dificultats en contactes socials entre els iguals

### Factors de risc

Habilitats socials limitades

Dèficit en capacitat per intimar

Disposa de baixes capacitats de comunicació



### Factors de protecció +

Bones habilitats socials

Capacitats per establir relacions de confiança

Capacitat de comunicació



## Educació inadequada sobre el tema sexual

### Factors de risc

Febles límits en la conducta sexual

Models sexuals inadequats

Excessiva rigidesa



### Factors de protecció +

Desenvolupament sexual adequat

Models sexuals adequats

## Experiències i interessos sexuals atípics



### Factors de risc

Conducta sexual problemàtica

Interès sexual en menors

Pensaments sexuals obsessius

Mostra pensaments sexuals agressius o sàdics cap als altres

Abús de pornografia

Enfrontament de les emocions negatives a través de la sexualitat



### Factors de protecció +

Experiències i interessos sexuals adequats a l'edat

Actituds respectuoses



## Distorsions cognitives

### Factors de risc

Pensaments distorsionats al voltant de les relacions d'intimitat sexual



### Factors de protecció +

Objectius i plans realistes respecte de la conducta

## Naturalesa i tipus de conducta abusiva

### Factors de risc

Abús infantil  
Abús entre iguals  
Coneguts, familiars, desconeguts  
Amb violència  
Amb planificació  
Sol o en grup  
A través de les xarxes o presencial  
Agressions sexuals prèvies  
El jove ha estat sospitós d'agressions sexuals anteriors  
Amenaces persistents de cometre actes abusius



### Factors de protecció +

Primer fet agressiu conegut  
No existeix historial significatiu previ





## Actitud del jove i la seva família cap a la víctima

### Factors de risc

Culpabilització de la víctima

Poca capacitat d'empatia

Els pares i mares expressen ira o baixa empatia cap a la víctima

La persona jove aparenta indiferència davant del fet



### Factors de protecció +

El jove mostra remordiments o empatia

Actitud crítica

Autocrítica



Així en base a la combinació d'aquests factors de risc i de protecció té com a resultat que en la valoració es donin:

- √ Alta presència de factors preocupants o de risc / Baixa presència de factors positius (situacions de més risc)
- √ Alta presència de factors preocupants o de risc / Alta presència de factors positius
- √ Baixa presència de factors preocupants o de risc / Baixa presència de factors positius
- √ Baixa presència de factors preocupants o de risc / Alta presència de factors positius (situacions amb millor pronòstic)



Amb aquest anàlisi s'acaba considerant el nivell i tipus de supervisió / intervenció que pot requerir la situació del jove, juntament amb les seves necessitats de desenvolupament. Segons McGrath<sup>2</sup>, s'ha demostrat que allò que més determina l'èxit de la intervenció és treballar per potenciar els factors positius o de protecció.

Tenint en compte la complexitat de l'anàlisi i valoració d'aquests casos i, posteriorment, de la decisió d'una proposta d'intervenció, cal recordar que es tenen espais formals o informals que poden ajudar a ajustar millor la valoració, l'entesa del cas, l'adequació de la proposta, etc., com són les reunions d'equip, la supervisió, espais d'interconsulta amb companys i la supervisió amb la coordinadora de l'equip.

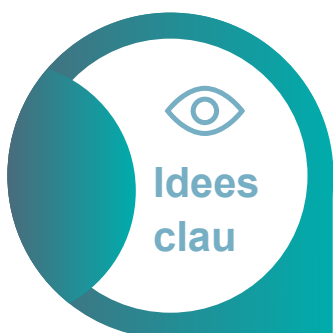


## 5. Devolució, orientació i derivació

La devolució, l'orientació i la derivació tenen un caràcter opcional, en tant que no existeix l'element d'obligatorietat vinculat al requeriment judicial. Els destinataris són els menors i les seves famílies.

Es considera que els professionals han d'oferir i facilitar l'assistència a una entrevista devolutiva, especialment en els casos de joves investigats per CSA, amb l'objectiu d'assenyalar els aspectes de preocupació o de risc detectats i l'orientació que es fa per abordar-les, com també posar en valor les fortaleeses, habilitats i competències que el jove i la família tenen per afrontar les dificultats.

<sup>2</sup> Curs sobre l'abordatge de les conductes sexuals abusives. CEJFE. Any 2019



El procés metodològic és similar al que es fa en la resta de programes d'assessorament. Tanmateix, caldrà tenir en compte l'especificitat que suposa l'exploració, l'anàlisi i la valoració de l'àrea sexual.



Es farà una exploració general de l'àrea sexual i dels factors específics associats amb una valoració dels factors de més preocupació o més risc de reincidència, així com dels factors positius o de protecció. Aquesta exploració la poden dur a terme tots els professionals assessors, independentment de la seva disciplina.

L'aprofundiment d'aquesta àrea i les resistències que pot provocar, tant al jove com a les seves famílies, fan que, com a regla general, calgui fer més d'una entrevista amb els joves i els seus pares i mares. És important incorporar aquesta mirada més àmplia i flexible.



Només en els casos que plantegin dubtes sobre algun aspecte o tret de personalitat del jove i que pugui dificultar la realització de l'encàrrec que tenim, es complementaria amb alguna prova psicològica.

El guió d'entrevista és una pauta d'exemples de possibles preguntes per fer sobre els diferents temes de l'àrea sexual que cal explorar. No és un qüestionari tancat i s'ha d'adaptar a les característiques de cada cas.

Pot ser útil comptar amb una eina que ajudi a la valoració estructurada de factors de risc / preocupants i de protecció / positius.

Caldrà oferir als joves i a les seves famílies l'espai de devolució. Això és especialment necessari tant per les ansietats que es puguin despertar com perquè es tracta d'un espai adequat per orientar sobre les possibles intervencions, si s'escau.





## 6. L'informe

En l'elaboració d'un informe d'assessorament dels casos de CSA, ha de constar sempre informació sobre l'àrea de la sexualitat, ja que és un aspecte rellevant de la situació i realitat de la persona jove encausada.

Cal incorporar la informació necessària sobre aquesta àrea per tal de donar elements que permetin entendre si el desenvolupament afectiu i sexual del jove, i si la pràctica de la sexualitat, presenten indicis de conducta problemàtica o no. També s'explicaran els aspectes de risc i els de protecció que considerem més rellevants, contemplant, alhora, les característiques dels fets i el risc de reincidència.

En general, s'han d'explicar els aspectes més rellevants pel que fa a l'àrea de la sexualitat.

Pel que fa a la informació sobre possibles denúncies anteriors i fets actuals, cal tenir presents els següents punts:

1. Si és una primera denúncia, allò que es desprèn de l'exploració en relació amb l'experiència
2. Quan hi hagi denúncies anteriors:
  - 2.1. Si aquestes són per delictes violents contra persones
  - 2.2. Si hi ha presència de maltractament a persones més petites o més vulnerables, socialment parlant
  - 2.3. Si presenten contingut de trets sexuals







3. En els casos en què hi hagi hagut condemna , caldria fer referència a quina ha estat la resposta, que es desprèn de la valoració professional de qui ha intervingut.

Pel que fa a l'estructura de l'informe, aquest manté la que es descriu en el Programa d'Assessorament, tant quan es tracta de SAVRY com en la resta de casos. Per tant:

A l'**àrea familiar** caldrà incloure els aspectes concrets que s'han observat pel que fa a:

- a. Tractament de la sexualitat a la família
- b. Tipus d'educació sexual
- c. Vivència de la sexualitat a la família
- d. D'altres aspectes relacionats amb els vincles afectius, les relacions i la comunicació, així com amb l'ús de la violència

A l'**àrea del jove** s'hauran d'incloure tots els aspectes que tenen a veure amb l'àrea pròpiament de la sexualitat, quan es parla de les seves característiques personals, tot tenint en compte la informació obtinguda, directament o indirectament:

- a. La seva trajectòria sexual: experiències, dificultats, vivència de la sexualitat (incloent-hi experiències com a víctima o com a infractor)
- b. Els pensaments i les emocions relacionades amb la sexualitat (pors, preocupacions, recurrència, ansietat, malestar, ..) i com les ha afrontat





- c. Habilitats per a fer amistats i per mantenir relacions íntimes, capacitat per a aconseguir relacions sexuals satisfactòries, si respon només a la coerció, si utilitza les diferències/poder, etc.
- d. Tipus i ansietat de l'impuls sexual: obsessivitat, hipersexualitat, hiposexualitat, interferències en la quotidianitat
- e. Utilització de les xarxes socials i d'internet com a via d'aprenentatge sexual, com a manera d'entendre la sexualitat, com a manera de buscar relacions amb els altres



També es tindrà en compte l'actitud del jove durant l'exploració (col·laboradora, inhibida, superficial), així com les seves reflexions entorn a conductes abusives i a les conseqüències en els altres.

Igual que en la resta de casos, a l'informe d'assessorament no hi ha de constar el posicionament del jove o de la família respecte als fets. Es farà referència a les conseqüències que ha tingut la denúncia per al jove i per a la família, així com a les accions que han emprès, si és el cas.

A la **valoració** s'interrelaciona la informació obtinguda. S'ha de laborar un paràgraf on es valori el desenvolupament de la seva sexualitat i l'actitud davant l'exercici i la pràctica sexual, sense partir del fet pel qual està essent investigada, que necessàriament presentarà elements d'abús. Cal tenir especial cura en no generar etiquetes que puguin ser iatrogèniques.



La conclusió de la **valoració** haurà de basar-se en la presència o absència d'una perspectiva de canvi, explicitant si cal o no una intervenció des del nostre àmbit i, en cas positiu, aproximant-hi el contingut educatiu.

### Les propostes d'intervenció

Feta la valoració, s'ha de proposar la resposta educativa més adient en cada cas, tenint en compte la necessitat d'intervenir el més aviat possible. La intervenció primerenca ajuda a evitar que les creences es consolidin i siguin més difícils de canviar, ja que els joves que reincideixen tenen més possibilitat de presentar conductes sexuals abusives en la vida adulta.

Quan es parla d'intervenció, es fa referència tant en aquelles que es poden proposar abans d'arribar a judici, com en aquelles que s'acabaran valorant en el moment de l'audiència, que necessàriament haurà de tenir en compte l'evolució de la persona investigada. Aquestes respostes, per tant, han de ser ajustades a cada situació.

Hi ha diferents aspectes que s'hauran de tenir en compte a l'hora de proposar el tipus d'intervenció des del nostre àmbit. Tot partint de la interrelació dels diversos elements, s'enten que:





## En situacions amb pocs factors de risc i factors de protecció alts

- Si s'han danyat més relacions que les de les persones implicades, si hi ha vincles familiars i/o molt propers, si són coneguts d'edat similar, si s'ha danyat l'autoimatge en l'entorn del jove, tots aquests serien elements que prenen força per intentar dur a terme una **intervenció restaurativa** en el moment que sigui apropiat per les parts (veure capítol 5 d'intervencions restauratives en CSA).
- Així mateix, es pot parlar d'una **no-intervenció** en aquells casos, recollits al programa per no intervenció de la justícia, quan es tracta d'una persona investigada que presenta determinades característiques de vulnerabilitat: discapacitat, trastorn mental, hi ha intervenció (actual o derivada) des de l'àmbit terapèutic o educatiu al seu propi entorn.



## En situacions amb pocs factors de risc i factors de protecció baixos

Si dins la trajectòria de la persona investigada:

- hi ha normalitat però hi ha aspectes puntuals que poden ser problemàtics



- hi ha suport de l'entorn per atendre aquests aspectes i es dona un nivell de supervisió mitjà o entre mitjà i baix
- la seva actitud envers la víctima, o possibles víctimes, és formalment adequada, però al seu relat hi ha un deix de no assumptió de responsabilitats
- i es valora que el comportament és puntual o ocasional

Es pot valorar una proposta de mesura de **tasques socioeducatives** amb l'objectiu d'incidir en la seva trajectòria i educació psicosexual i afectiva.



En els casos en què, a més, es considera que es pot donar algun trastorn emocional, es podria fer una proposta de mesura de **tractament terapèutic ambulatori (TTA)**. Aquest es pot proposar sense cap altra mesura, ja que entenem que pot respondre o està responent, si no es donen més alteracions o conflictes fora de l'àmbit de desenvolupament sexual.

En cas que es consideri necessari o calgui un acompanyament, perquè l'entorn familiar és poc consistent, o si es donen algunes carències complementàries en l'entorn social i personal del jove, el TTA pot estar emmarcat dins una mesura de **Llibertat Vigilada**.



## En situacions amb factors de risc i factors de protecció alts

Es podria fer proposta de mesura de llibertat vigilada quan:

- Es dona reiteració en la conducta d'abusos sexuals i/o agressions sexuals que requereix un seguiment per part de la justícia però que les característiques de l'entorn i del jove permeten i possibiliten la intervenció en el mateix medi.
- És, d'entrada, un primer procediment, però es dona una actitud de tancament, reflexió primària, o bé en el fet imputat hi ha elements de certa agressivitat o menyspreu.
- Hi ha disposició al canvi i a l'ajuda professional i a la supervisió, encara que no l'expressi formalment.
- Té un entorn que el pot ajudar, però aquest està una mica trasbalsat.
- Presenta habilitats suficients per afrontar el possible canvi, però cal un treball d'aprofundiment o de millora, així com per escoltar i establir lligams emocionals i/o afectius.
- Hagi iniciat i abandonat voluntàriament un tractament.
- La víctima és coneguda, de fa temps o recentment; els codis del consentiment han estat distorsionats; no hi ha una diferència d'edat ni posició d'especial diferència.





- Que tingui una actitud prou/força ajustada cap a la víctima, tot i que encara cal treballar-la, ja que hi ha actituds de desresponsabilització i/o derivació de responsabilitats que no acaba de posar la víctima en el seu lloc. O bé li és costós tenir en compte els seus sentiments. La família pot tenir una actitud crítica envers el jove o donar-li suport.

### En situacions amb factors de risc alts i factors de protecció baixos



Caldria proposar una mesura d'internament en els següents casos:

- Si el jove presenta una dinàmica i actitud amb un alt nivell d'agressivitat
- Reincidència tant en delictes violents com en altres conductes abusives sexualment, o aquestes han escalat en poc temps
- Víctimes desconegudes i/o víctimes amb molta diferència d'edat o posició
- Visió irreal del comportament de la víctima durant l'agressió
- Fracàs en tractaments previs
- Història de victimització, tant sexual com de maltractament com d'espectador de violència de gènere
- Problemàtica emocional important



- Satisfacció sexual lligada a elements coercitius i/o violents
- Abús de substàncies tòxiques i element d'excusa
- Família que no pot, no sap donar suport, el nega o és absent
- No mostra empatia, proximitat ni respecte envers la víctima o possibles víctimes. No té en compte els sentiments de la víctima. No entén el sentit del consentiment. La diferència d'edat o posició és prou important. La família li pot estar donant suport.



Evidentment, cal més d'un ítem per a fer la proposta, tant pel que fa a la llibertat vigilada com a l'internament, tenint en compte que aquest, a més, pot ser iniciat en règim semiobert o en règim tancat, depenent no només de les característiques del fet, sinó també de les del jove.

D'altra banda, en aquells casos en què es consideri urgent la necessitat d'intervenció, ja sigui en medi obert o en règim d'internament, caldrà fer una valoració sobre aquesta urgència i una proposta de **mesura educativa cautelar**.





## 7. L'audiència

És necessari una actualització de la informació que conté l'informe, prèvia a l'assistència a l'audiència. És aconsellable fer-la dies abans de l'audiència, ja que podria portar canvis substancials a la valoració que es va fer en el seu moment.

Si hi ha professionals que hi intervenen, s'ha de fer una nova coordinació telefònica. En funció de la informació obtinguda, cal repensar la valoració per proposar quina seria la intervenció judicial més adient en el moment de l'audiència, tenint en compte que la nostra no sigui ni substitutòria, ni entorpidora d'altres intervencions, especialment aquelles més rellevants per al jove.

Després s'haurà d'actualitzar la situació i el posicionament del jove, així com comunicar-los de manera aproximada quina és la nostra valoració i la nostra idea de mesura. És recomanable disposar d'un espai per fer l'actualització presencialment. Caldrà valorar si se'ls cita uns dies abans o es fa el mateix dia una estona abans de l'audiència.

En l'acte de compareixença i/o audiència, l'actuació de l'equip tècnic és la que es descriu al programa d'assessorament. És a dir, es posa en coneixement la situació actual del jove i s'informa si hi ha algun element diferencial d'allò que es va exposar en l'informe, i es ratifica i/o es modifica la valoració que consta en l'informe tècnic.

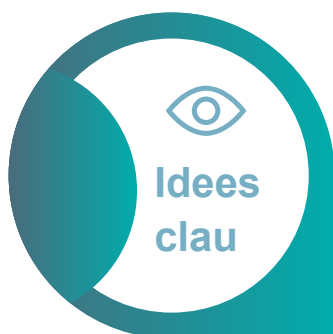
També valorem la proposta de mesura que fa el ministeri fiscal, en funció del tipus d'intervenció que es desprèn de la valoració.





Es podria donar el cas que el ministeri fiscal o l'advocat/da defensor/a presentin recurs davant l'audiència provincial, l'equip tècnic serà citat per l'Audiència Provincial al cap d'uns mesos. Per tal d'ajustar la intervenció en aquest acte, sembla necessari conèixer el contingut del recurs d'apel·lació, cosa que podem obtenir dirigint-nos a la Fiscalia. I a més el jutjat de menors que porta l'executòria sempre pot citar el tècnic per valora la suspensió de la mesura, tant si s'ha anat a audiència com si no





A l'informe, tant a l'Àrea Familiar, com a l'Àrea del Menor i a la Valoració, es farà referència als aspectes de la sexualitat que siguin rellevants.

Les propostes d'intervenció es valoraran tenint en compte els límits de la nostra intervenció, així la valoració de la necessitat de major o menor intensitat i de major o menor contenció d'aquesta intervenció.

Per tant, la intervenció i la valoració de mesura haurà de tenir en compte els factors preocupants i/o de risc i els factors positius i/o de protecció.

La compareixença i/o audiència torna a ser un moment delicat. A més de la coordinació amb els professionals que estiguin intervenint, caldrà plantejar-se la possibilitat de tenir un espai amb el jove i la seva família que permeti una actualització i una devolució adequada de la informació.





## 6.2. Procés metodològic de l'assessorament per a l'adopció de mesures cautelars

Al Programa d'Assessorament de Mesures Cautelars (any 2014), donada la seva finalitat, el seu context i el moment en què es duu a terme, els objectius de l'exploració són molt concrets i estan focalitzats a conèixer la situació actual de la persona jove i a valorar, amb agilitat, aquells aspectes més significatius que permetin informar i assessorar el fiscal i el jutge sobre la conveniència, o no, d'aplicar una mesura cautelar i de quin tipus.

Aquí concretem alguns aspectes específics de la intervenció per conductes sexuals abusives, tenint present que el context de «guàrdia» aporta moltes variables externes que no sempre permeten mantenir l'ordre en el procés metodològic, ni comptar amb el temps i les condicions ideals.



### 1. Informació prèvia

De l'atestat i/o declaració de les parts obtindrem informació sobre la conducta denunciada i el context en què es produeix. Alguns dels aspectes que ens aportaran informació són els següents:

- l'edat de la persona denunciant.
- si és coneguda, desconeguda.
- context en què es produeix (familiar, escolar, context d'oci, carrer...)



- si s'ha produït en grup o en solitari
- si hi ha violència en els fets
- possible influència de tòxics
- components especialment humiliants

També revisarem si consta informació prèvia a Justícia Juvenil:

- si hi ha altres expedients oberts sobre aquests tipus de fets o d'altres tipus
- si hi ha conductes violentes prèvies
- quines intervencions s'han fet o s'estan fent i com hi ha respost el jove
- informació que consti als informes, si n'hi ha



## 2. Exploració

### Entrevista amb el jove

Sovint la denúncia i detenció per uns fets de conductes sexuals abusives genera una actitud molt defensiva en el jove i la seva família davant l'entrevista de l'equip tècnic.



L'entrevista ha de ser més pautaada i directiva que la que es fa al Programa d'Assessorament en procediment ordinari, però al mateix temps ha de ser flexible en la forma per facilitar la comunicació i per tal que les persones entrevistades puguin expressar les seves vivències, situació personal, visió dels fets, expectatives, etc. en un moment en què habitualment es troben angoixades per la denúncia i la detenció.

La informació prèvia obtinguda donarà una orientació dels elements cap als quals cal focalitzar l'exploració i dels que cal conèixer per valorar la resposta que se'ns demana a la pregunta de si considerem necessària l'adopció d'una mesura cautelar o no, i en cas que sí, de quin tipus.

Per tant, en funció de la informació que anem obtenint i de l'actitud més o menys col·laboradora del jove, anirem avançant en l'exploració general i dels següents aspectes específics:

- **Relacions afectives i sexuals:** habilitats socials del jove per establir relacions íntimes amb altres persones, retraïment social. Confusió i/o negació respecte al consentiment de l'altra persona, capacitat per tenir en compte la posició de l'altra persona. Exercici de poder, manipulació, violència en les relacions.
- **Impuls i pensaments sexuals:** impuls sexual desinhibit o molt inhibit, dificultats per controlar-lo, distorsions cognitives respecte a les relacions íntimes o el sexe, visualització abusiva de pornografia i de quin tipus.





- **Possibles experiències de victimització** que hagi viscut o estigui vivint el jove (per relacions violentes a la família, abús, també sexuals...), que poden comprometre el seu desenvolupament personal, afectiu, sexual, etc.
- **Vivència de la denúncia**, tant en relació amb la conducta denunciada, com cap a la persona denunciant (capacitat d'empatia, actitud freda o distant...) o el seu posicionament cap a conductes d'aquest tipus.

### Entrevista amb pares o tutors

Amés d'explorar els aspectes ja recollits dins el programa, en aquests casos és important explorar també:

- **La visió dels pares i mares** i/o representants legals sobre les habilitats relacionals, afectives, experiències sexuals del jove i la capacitat dels pares i mares per abordar l'afectivitat i la sexualitat dins de la família.
- **L'afectació i vivència davant el conflicte que dona peu a la denúncia**, actitud envers la conducta denunciada i aquest tipus de conductes, posicionament respecte a les necessitats del jove, cap a la persona que ha denunciat, manera d'afrontar la situació, consciència de problema, intervenció o no d'agents externs (salut mental, serveis socials, CAS, justícia), voluntat de demanar ajuda.





Per poder explorar aquests aspectes, en funció de cada cas (del tipus de fet, de la informació prèvia, de l'actitud del jove i de la família ) es poden fer servir **algunes de les preguntes del guió d'entrevista de les pàgines 100 a 107).**

### 3. Anàlisi i valoració del cas

L'anàlisi de la informació obtinguda (que pot ser aconsellable que es complementi amb alguna coordinació professional quan es consideri convenient) permetrà valorar els principals factors de risc i els de protecció (els generals i també els més específics de l'àrea sexual). Tots aquests factors, relacionats amb la gravetat dels fets, la possibilitat de reincidència i/o risc d'elusió de la justícia, ens permetran concloure la necessitat o no de fixar una mesura cautelar i de quin tipus.



### 4. Informe sobre mesures cautelars

L'informe que es farà servir serà el mateix model de plantilla que consta al Programa de Mesures Cautelars per a tots els casos.

A l'apartat de valoració, on es destaquen els factors de risc i de protecció més rellevants, és convenient que es faci referència també als factors específics de l'àrea afectivo-sexual.





## Proposta

La proposta d'una mesura o altra seguirà els criteris que consten al programa. Aquí es destaquen els més específics de l'àrea afectivo-sexual que es poden tenir en compte:

- No hi ha necessitat de mesura cautelar: en termes generals es pot pensar en continuar amb el procediment ordinari quan hi hagi gran afectació personal, empatia, contenció per part de la família, aparentment cap desordre a nivell sexual i preservació en altres àrees del jove.
- Llibertat vigilada: quan es detecta algun element de risc en l'àrea social, familiar o personal relacionats amb aspectes de conductes sexuals preocupants; dificultats per posicionar-se davant la conducta denunciada, la víctima, etc.
- Internament: possible reiteració dels fets, descontrol sexual, risc de sensació d'impunitat, manca d'empatia i pocs factors de protecció en el medi i la família, amb rebuig o negativa a l'abordatge de la problemàtica que ha motivat la intervenció.
- Internament terapèutic: quan es valora que, per la patologia que presenta el jove, és convenient que la separació del seu medi es dugui a terme en un centre especialitzat en l'àmbit de la salut mental.



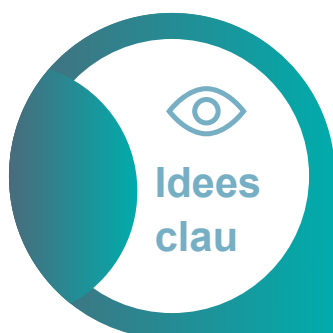


A més d'aquestes mesures, el fiscal de guàrdia pot sol·licitar una **ordre d'allunyament de la persona infractora cap a la víctima** i en aquest tipus de denúncies aquestes sol·licituds són més freqüents. En aquest supòsit, l'equip tècnic únicament ha de valorar l'afectació que pot suposar imposar la mesura d'allunyament en el dia a dia del jove, a nivell escolar, de lleure o a nivell personal. Si s'imposa una ordre d'allunyament per part del jutge, és convenient que vagi acompanyada d'una llibertat vigilada cautelar, per tal de gestionar les implicacions i conseqüències que es deriven d'aquesta mesura judicial.



### 5. Acte de compareixença de mesura cautelar

De tota la informació de la qual es tingui coneixement, l'equip tècnic ha d'aportar a la compareixença la que sigui rellevant i/o significativa en relació amb la situació del jove, també de l'àrea afectivo-sexual, per tal de facilitar la proposta del fiscal i la decisió del jutge sobre la conveniència, o no, d'adoptar la mesura cautelar.



L'exploració de l'àrea sexual es centrarà en els aspectes que ens poden donar informació sobre una situació de risc actual i els factors de protecció existents.

A l'apartat de valoració de l'informe es farà referència també als factors de risc i/ o protecció, més rellevants, detectats a l'àrea sexual.





El procés de creació de la **Guia d'intervenció en conductes sexuals abusives** s'ha estructurat al voltant de metodologies col·laboratives amb la participació d'un nombre rellevant de professionals. La seva edició formava part d'un dels objectius del *Projecte d'abordatge de conductes sexuals abusives* (PAS), i ha estat possible gràcies a la creació d'espais de *Debat a bat*<sup>1</sup> i d'equips específics de treball que tenien com a objectiu reflexionar, revisar i proposar els continguts tècnics de la guia.

El resultat ha estat producte de l'esforç d'aquest nucli de professionals, i de compartir i considerar les aportacions d'altres professionals del Servei de Mediació i Assessorament Tècnic (SMAT).

El referent previ a l'actual guia, va ser un primer protocol en 2014 orientat a la intervenció professional des de l'assessorament en aquests tipus de conductes: ***L'assessorament de joves acusats de conductes sexuals abusives***. Els participants en l'elaboració d'aquest primer protocol van ser:

- **Equip d'elaboració del protocol:** Lidia Ayora, Vicky González, Ana Haro, Fran Jodar, Marta Montero, Encarna Nogales i Blanca Trullenque.

Amb posterioritat, i ja en el marc del projecte PAS (2018-2020), es va dur a terme la revisió d'aquest protocol d'assessorament, i es va decidir complementar-lo amb una guia d'intervenció des de la justícia restaurativa amb professionals dels programes de mediació i atenció a la víctima.

<sup>1</sup> Els espais de *Debat a bat* s'estructuren al voltant d'una metodologia participativa implementada pel Centre d'Estudis Jurídics i Formació Especialitzada (CEJFE) que permet la generació de coneixement a partir de la praxi i experiència professional.





Els participants en els diferents grups de treball, encarregats d'elaborar els continguts actuals de la guia, van ser:

- **Equip *Debat a bat* de la guia d'assessorament:** M<sup>a</sup> Josep Bartrina, Josep Cabré, Ramon Casany, Àngels González, Vicky González, Josep M<sup>a</sup> Llorens, Angel Mesegue, Mireia Planas, Alicia Reyes i Blanca Trullenque, amb la conducció de Marius Martínez, professor de la Universitat Autònoma de Barcelona.
- **Equip d'elaboració dels continguts de la guia d'assessorament:** M<sup>a</sup> José Bartrina, Ramon Casany, Àngels González, Vicky González, Mireia Planas i Alicia Reyes
- **Equip *Debat a bat* de la guia d'intervencions restauratives:** Josep Cabré, Belen de la Camara, Lidia Casadevall, Angel Gràcia, Fran Jodar, Lourdes Molina i Àngels Perez, amb la conducció de Maria Munné, professora de la Universitat de Barcelona.
- **Equip d'elaboració dels continguts de justícia restaurativa:** Josep Cabré, Belen de la Camara, Maria Munné i Alicia Reyes.





Finalment, els membres de l'equip PAS, van ser els encarregats de supervisar i centralitzar les aportacions realitzades pels diferents equips, socialitzar-les amb el conjunt de professionals del servei, validar-les amb l'SMAT, revisar l'estructura i ordenació dels documents i supervisar l'edició final de la **Guia d'intervenció en conductes sexuals abusives**.

- **Equip PAS:** Josep Cabré, Ramon Casany, Vicky González, Mireia Planas i Alicia Reyes per part del Servei de Mediació i Assessorament Tècnic (SMAT); Manel Capdevila, Natx Jambrina i Mireia Roca per part del Centre d'Estudis Jurídics i Formació Especialitzada (CEJFE).





- Ayuso Sánchez, L. i García Faroldi, L. (2011) La sexualidad en la sociedad española : estudio de la “brecha generacional”. Recuperat el 3 de febrer 2019.
- <http://riuma.uma.es/xmlrui/handle/10630/5635>
- Barbaree, H. E., Marshall, W. L., & McCormick, J. (1998). The development of deviant sexual behaviour among adolescents and its implications for prevention and treatment. *The Irish Journal of Psychology*, 19(1), 1–31. Recuperat el 5 de novembre de 2013. <https://doi.org/10.1080/03033910.1998.10558168>
- Bellis, M.A. et al. (2008) Sexual uses of alcohol and drugs and the associated healthy risks: A cross sectional study of young people in nine european cities. *BMC Public Health*, vol. 8, nº 155
- Benedicto, C.; Roncero, D.; González, L. «Agresores sexuales juveniles: tipología y perfil psicosocial en función de las edades de sus víctimas». *Anuario de Psicología Jurídica*, 2017.
- Beyebach, M. (2014). La terapia familiar breve centrada en soluciones. *Manual de terapias sistémica. Principios y herramientas de intervención*. Bilbao: Desclée de Brouwer, 449-480.
- Beyebach, M. i De Vega, M. H. (2016). 200 tareas en terapia breve. Herder Editorial, 2a edició.
- Bush, RAB i Folger, JP. *The Promise of Mediation*.





- Jossey-Bass, 1994. Della Noce, DJ, «Seeing Theory in Practice: An Analysis of Empathy in Mediation». *Negotiation Journal*, 271. Juliol de 1999.
- Cale, J., Smallbone, S., Rayment-McHugh, S., & Dowling, C. (2016). Offense Trajectories, the Unfolding of Sexual and Non-Sexual Criminal Activity, and Sex Offense Characteristics of Adolescent Sex Offenders. *Sexual Abuse: A Journal of Research and Treatment*, 28, 791-812. <http://dx.doi.org/10.1177/1079063215580968> [ Links ]
  - Cavendish (2010) *Sex and Society*. Volum 2. New York: Editorial Marshall Cavendish
  - “Centro de Investigación *Innocenti* (IRC)” de la UNICEF a Florència (Itàlia) va publicar l’any 2011 l’informe ***Child Safety Online: Global challenges and strategies*** en el que presentaven les amenaces que suposen per a la seguretat i els drets dels menors d’edat la xarxa d’Internet i altres tecnologies de la informació i comunicació.
  - Coleman, P. T., Kugler, K. G., Mazzaro, K., Gozzi, C., El Zokm, N., i Kressel, K. (2015). «Putting the peaces together: a situated model of mediation». *International Journal of Conflict Management*, 26(2), 145-171.
  - DSM-IV TR Diagnostic and Statistical Manual of Mental Disorders.
  - El mapatge del conflicte: teoria i metodologia. Aplicació pràctica en justícia juvenil. Programa







- Compartim, 11. Generalitat de Catalunya, CEFJE (2014).
- Epps, K., i Fisher, D. (2004). «A review of the research literature on young people who sexually abuse». A The handbook of clinical intervention with young people who sexually abuse (pàg. 78-118). Psychology Press.
  - Finkelhor, D. y Hotaling, G. T. (1984). Sexual abuse in the National Incidence Study of Child Abuse and Neglect: an appraisal. Child Abuse & Neglect, 8, 23-33
  - Folger, J.P i Bush, R.A.B (1994) Transformative mediation and thirdparty intervention: Ten hallmarks of a transformative approach to practice. Mediation Quarterly, 13 (4), 263-78.
  - García, A. i Martín, C. (2011). La sexualidad en adolescentes y jóvenes. Recuperat el 30 de gener de 2018. De <https://dialnet.unirioja.es/servlet/articulo?codigo=5616746>
  - Hackett, S., Balfe, M., Masson, H. i Phillips, J. (2012). «Family responses to young people who have sexually abused: anger, ambivalence and acceptance». Children and Society, 28(2), 128–139.
  - Hackett, S. (2011). Children and young people with harmful sexual behaviours. Children behaving badly. Pàg. 121-135. 89 Guia d'intervenció des de la justícia restaurativa en menors investigats per conductes sexuals abusives





- Informació recollida de Discapacidad intelectual y sexualidad: Programa de Educación Sexual en Centros de Atención a Personas Adultas”, i de les webs [www.apnab.org](http://www.apnab.org) (Associació de Pares de Nenes Autistes de Balears).
- J-SOAP-II Juvenile Sex Offender Assessment Protocol-II
- Koss, M. (2013). «The RESTORE program of restorative justice for sex crimes: vision, process and outcomes». *Journal of Interpersonal Violence*, 29(9), 1623-1660.
- Llei Orgànica 5/2000 La Llei Orgànica 5/2000, de 12 de gener és la que regula la responsabilitat penal dels menors. Aquesta ha experimentat posteriors modificacions que van culminar amb la promulgació de la Llei Orgànica 8/2006, de 4 de desembre, la qual dóna una resposta penal més contundent.
- Manual sobre programas de justicia restaurativa. Organización de las Naciones Unidas (ONU), 2006.
- McAlinden, A (2007: 46) Restorative Justice as a Response to Sexual Offending-Addressing the Failings of Current Punitive Approaches. *Sexual Offender Treatment, Volume 3*. School of Law, Queens University Belfast
- McAlinden, A.-M. (2007). *The shaming of sexual offenders: risk, retribution and reintegration*. Oxford: Hart Publishing.
- McGrath, K. (2014) *Guía sobre los comportamientos*





- sexuales. Los niños y adolescentes. Pautas a seguir por padres y tutores. Instituto Psicológico de la Infancia y la Familia (PINFA, Valencia)
- McGrath, S. A., Nilsen, A. A., i Kerley, K. R. (2011). Sexual victimization in childhood and the propensity for juvenile delinquency and adult criminal behavior: A systematic review. *Aggression and Violent Behavior*, 16(6), 485-492.
  - Megías Quirós, I.(2003) “Jóvenes ante el sexo: Valores i expectatives associadas”, *Estudios de Juventud*, ISSN-e0211-4364, (63), 19-26
  - Mercer, V., Sten Madsen, K., Keenan, M. i Zinsstag, E. (2015). *Doing restorative justice in cases of sexual violence: A practice guide*. Leuven: editat per Marie Keenan i Estelle Zinsstag.
  - Normes per l'atenció dels delinqüents sexuals menors de l'Associació Internacional pel tractament dels delinqüents sexuals (IATSO 2006).
  - Perea, E. (2017) *La asignatura prohibida. Educación sexual en la España de 2016*. Recuperat el 3 de febrer 2019. <http://www.sexual.net/>
  - Perry, G. P., & Orchard, J. (1992). *Assessment and treatment of adolescent sex offenders*. Professional Resource Press/Professional Resource Exchange.
  - Prentky & Righthand, (2003) Factor Structure and Validation of the Juvenile Sex Offender Assessment Protocol (J-SOAP) January 2005 *Sexual Abuse A*





- Journal of Research and Treatment 17(1):13-30  
DOI: 10.1177/107906320501700103
- Prentny i Righthand (2003) Juvenil Sex Offender Assessment Protocol II.
  - Programa d'Assessorament Tècnic (Actualització de l'any 2011)
  - Protocol-II d'Assessorament per Joves Agressors Sexuals (J-SOAP-II).
  - Psychopatic Personality Inventory **Psychopathic Personality Inventory** (PPI; SO Lilienfeld & BP Andrews, 1996).
  - Redondo, S. (2002). Delincuencia sexual: mitos y realidades. En S. Redondo
  - (coord.), *Delincuencia y sociedad* (Cap. 1, págs. 35-52). Barcelona: Ariel.
  - Redondo, S. et al., (2012) Tratamiento educativo y terapéutico para agresores sexuales juveniles. Agencia de la Comunidad de Madrid para la reeducación y reinserción del menor infractor. Madrid, España. Recuperat 15 novembre 2013 de [http://www.madrid.org/cs/Satellite?c=CM\\_Publicaciones\\_&cid=1142702319362&idConsejeria=1109266187224&idListConsj=1109265444710&idOrganismo=1109167959659&uaje=es&pagename=ComunidadMadrid%2FEstructura&sm=1109266101003](http://www.madrid.org/cs/Satellite?c=CM_Publicaciones_&cid=1142702319362&idConsejeria=1109266187224&idListConsj=1109265444710&idOrganismo=1109167959659&uaje=es&pagename=ComunidadMadrid%2FEstructura&sm=1109266101003)





- Rich, P (2003) *Juvenile Sexual Offenders. Understanding, Assessing and Rehabilitating.* Wiley
- Ryan, G. D. i Lane, S. L. (1997). «Integrating theory and method». A G. D. Ryan i S. L. Lane (Eds.), *Juvenile sexual offending: Causes, consequences, and correction* (pàg. 267-321). San Francisco, CA (EUA): Jossey-Bass.
- Ryan, G. (1999). «Treatment of sexually abusive youth: The evolving consensus». *Journal of interpersonal violence*, 14(4), 422-436.
- Serapio Costa, A. (2006): “Realidad psicosocial: La adolescencia actual y su temprano comienzo”, *Estudios de Juventud* nº 73 11-23
- Smallbone, S., Marshall, W. L. y Wortley, R. (2008). *Preventing child sexual abuse: Evidence, policy and practice.* Cullompton, Devon: Willan Publishing.
- STATIC-99 Static 99: Improving Actuarial Risk Assessments for Sex Offenders
- SVR-20-Sexual Violence Risk Assessment (Manual de valoració del risc de violència sexual): és per adults però amb els ajustos necessaris podria utilitzar-se en joves.
- Tió,J; Mauri, Ll.; Raventós, P. (coord) (2014) *Adolescencia y transgresión. La experiencia del equipo de atención en salud mental del menor (EAM).* Barcelona: Octoedro 2.





- White, M. i Epsom, D. (1990). Narrative means to therapeutic ends. Nova York: Norton.
- Winslade, J. Terapia narrativa: cómo trabajar las narrativas en los conflictos. Gizateca Conocimiento abierto, nº1. Bilbao: Gizagune Fundazioa.
- III Enquesta Schering sobre Sexualitat i Anticoncepció en la Joventut Espanyola de l'any 2009 (ESSAJE).





- Navarro, Juan Carlos (2011) Taller d'exploració i Diagnòstic d'Agressors Sexuals. Departament de Justícia de la Generalitat de Catalunya. Taller impartit al CEFJE.
- Navarro, Juan Carlos (2012). Agressors sexuals. Departament de Justícia de la Generalitat de Catalunya. Curs impartit al CEFJE.
- Curs “Como poder discriminar las conductas sexuales normales, problemáticas y abusivas” de Kieran McGrath. CEJFE. (2018)
- Jornada: “Sexualitat adolescent i abordatge de conductes abusives”. CEJFE el 9/11/2018. Ponències:
  - “Pornografia i comportament sexual adolescent” Kieran McGrath.
  - “Context legal dels abusos i les agressions sexuals”. Magistrat Jesús m. Del Cacho.
  - “Models de sexualitat en joves i adolescents”. Jordi Baroja. Director CJAS
  - “Conducta sexual patològica en joves i adolescents”. Antonio A. Pueyo.
  - “Victimització sexual” Margarita Ibañez. (Servei de Psiquiatria i Psicologia Hospital Universitari Sant Joan de Déu de Barcelona)
  - “Els Espais de Mediació” Gemma Varona.
  - “Programa Atura't” Mar Calleja.





- Debat a bat: “Guia d'intervenció en casos de conductes sexuals abusives: Assessorament”. (CEJFE i Servei de Mediació i Assessorament Tècnic). Dirigit per Marius Martínez. (2018).
- Curs pels coordinadors en relació als Projectes amb Valor dirigit per Manel Muntada. CEJFE. (2019).
- Debat a bat: “Guia d'intervenció restaurativa en casos de conductes sexuals abusives”. CEJFE i Servei de Mediació i Assessorament Tècnic Dirigit per Maria Munné. (2019).
- Tallers anàlisi de casos des d'assessorament: Abordatge de conductes sexuals abusives. Kieran McGrath. CEJFE (2019).
- Visita i presentació del programa SAC de Quatre Camins i visita al CE l'Alzina i presentació del programa d'intervenció amb joves condemnats per delictes sexuals (2019).
- Tallers anàlisi de casos des d'assessorament: Abordatge de conductes sexuals abusives. Miguel Marrufo i Roser Fernandez. CEJFE. (2019).
- Tallers anàlisi de casos des de mediació: Abordatge de conductes sexuals abusives. Maria Munné. CEJFE. (2019).
- Tallers anàlisi de casos des de el programa atenció a la víctima: Abordatge de conductes sexuals abusives. Sara Bosch. CEJFE. (2019).







 Generalitat de Catalunya  
**Centre d'Estudis Jurídics  
i Formació Especialitzada**

 Generalitat de Catalunya  
Departament de Justícia  
**Direcció General d'Execució Penal  
a la Comunitat i Justícia Juvenil**  
Servei de Mediació i Assessorament Tècnic

Activitat finançada a càrrec dels crèdits rebuts del Ministerio de Igualdad,  
a través de la Secretaria de Estado de Igualdad y contra la Violencia de Género



Edita

© **Generalitat de Catalunya Centre d'Estudis  
Jurídics i Formació Especialitzada**

Autors

**Veure capítol Autoria**

Primera edició

**Març de 2021**

Disseny gràfic i maquetació

**Guspirah S.L.**

**d** Col·lecció "Debat a bat".  
<http://cejfe.gencat.cat/ca/publicacions/>

#### **Avis legal**



Aquesta obra està subjecta a una llicència no adaptada de Creative Commons el text complet de la qual es troba disponible a

<https://creativecommons.org/licenses/by-nc-nd/4.0/deed.ca>

Així doncs, es permet la reproducció, la distribució i la comunicació pública del material, sempre que se citi l'autoria del material i el Centre d'Estudis Jurídics i Formació Especialitzada (Departament de Justícia) i no se'n faci un ús comercial ni es transformi per generar obra derivada.