



Generalitat de Catalunya
Departament de Justícia i Interior
**Institut de Medicina Legal
de Catalunya**

**INSTITUT DE MEDICINA LEGAL
DE CATALUNYA**

**MEMÒRIA D'ACTIVITATS DE
L'ANY 2002
(JUNY - DESEMBRE)**

ÍNDEX

1. Presentació del director	3
2. Introducció	5
3. Organigrama de l'Institut de Medicina Legal de Catalunya	14
4. Gestions de l'Institut de Medicina Legal de Catalunya.....	16
4.1. Desenvolupament orgànic i reglamentari	16
4.2. Relacions externes	17
4.3. Gestió administrativa	20
4.4. Control de la qualitat i atenció a l'usuari	20
4.5. Formació.....	21
4.6. Programes i comissions especialitzades	22
4.7. Pla pilot de funcionament en català.....	23
4.8. Connexió de l'IMLC amb el telèfon d'emergències 112, del Servei Català d'Emergències.....	25
5. Ubicació de les forensies i sales d'autòpsia.....	26
5.1. Mapes de la situació geogràfica	26
5.2. Seu central de l'IMLC	28
5.3. Divisió de Barcelona ciutat	28
5.4. Divisió de Barcelona comarques	29
5.5. Divisió de Girona	30

5.6. Divisió de Lleida	30
5.7. Divisió de Tarragona	31
5.8. Divisió de les Terres de l'Ebre	31
6. Actuacions de l'Institut de Medicina Legal de Catalunya	32
6.1. Seu central de l'IMLC	32
6.2. Divisió de Barcelona ciutat	35
6.3. Divisió de Barcelona comarques	38
6.4. Divisió de Lleida	48
6.5. Divisió de Girona	53
6.6. Divisió de Tarragona	61
6.7. Divisió de les Terres de l'Ebre	66
6.8. Totals.....	70
7. Actuacions excepcionals.....	74
7.1. Accident d'helicòpter a Lleida	75
7.2. Toxifeció alimentària a la Bisbal d'Empordà	76
8. Sales d'autòpsia.....	77
9. Resum de serveis de recollida de residus sanitaris	77
10. Dades relatives al període de gener a juny de 2002, de l'Institut Anatomicoforens i de la Clínica Medicoforens	79

1. PRESENTACIÓ

L'Institut de Medicina Legal de Catalunya (IMLC) es va posar en funcionament el dia 3 de juny de 2002. Aquest òrgan tècnic al servei de l'Administració de justícia, adscrit al Departament de Justícia i Interior i dependent de la Direcció General de Relacions amb l'Administració de Justícia, té com a missió, d'una banda, auxiliar els jutjats, tribunals, fiscalies i oficines del Registre Civil, mitjançant la pràctica de proves pericials mèdiques, tant tanatològiques com clíniques i de laboratori, previstes a la normativa vigent de medicina forense i, de l'altra, realitzar activitats de docència i investigació que tinguin relació amb la medicina forense.

Des del començament, la nostra vocació ha estat la d'impulsar i coordinar l'actuació de tots els professionals que integrem l'IMLC: metges forenses, psicòlegs, biòlegs, secretaris administratius, tècnics especialistes en patologia forense i oficials, auxiliars i agents de l'Administració de justícia.

Aquesta diversitat de personal fa que cada col·lectiu tingui les seves pròpies inquietuds i necessitats, i és per això que estem treballant en la línia de donar suport a tots i cadascun dels qui integrem l'Institut.

Durant l'any 2002, i a grans trets, s'ha començat a desenvolupar el Reglament orgànic de l'IMLC, especialment la Comissió de Docència i Investigació,

pionera a l'Estat espanyol; s'han posat en marxa els laboratoris forenses; es preveu augmentar la plantilla de metges forenses d'un 20%; s'han establert relacions externes amb diferents entitats i organismes; convenis de col·laboració amb universitats i altres entitats; hem assumit competències de gestió de mitjans econòmics i materials, gestió de personal i formació especialitzada; hem millorat l'atenció a l'usuari; hem posat en marxa el Pla pilot de funcionament en català; hem constituït diferents comissions, com ara la de grans catàstrofes, guàrdies, documents, deontologia i bioètica, etc.

Com a director, i en representació del Consell de Direcció, vull donar les gràcies a tots els professionals que formem part de l'Institut de Medicina Legal de Catalunya, ja que sense la vostra il·lusió, esforç i dedicació diària tot això no hauria estat possible, i aprofito l'avinentesa per animar a tothom a seguir en aquesta línia. Així com a la Direcció General de Relacions amb l'Administració de Justícia, que ha donat tot el suport necessari per a la realització de la nostra tasca.

El director

Josep Arimany Manso

Barcelona, juliol de 2003

2. INTRODUCCIÓ

a) Àmbit normatiu

De conformitat amb la normativa vigent, la medicina forense i els metges forenses, estan regulats per:

- La Llei orgànica 6/1985, d'1 de juliol, del poder judicial, que configura els instituts de medicina legal com l'instrument essencial en el qual s'estructura la medicina forense.
- La reforma de la Llei orgànica del poder judicial 16/1994, de 8 de novembre, que, entre d'altres aspectes, regula, també, matèries de medicina forense.
- El Reial decret 296/1996, de 23 de febrer, pel qual s'aprova el Reglament orgànic del cos de metges forenses, modificat pel Reial decret 1619/1997, de 24 d'octubre.
- El Reial decret 386/1996, d'1 de març, pel qual s'aprova el Reglament dels instituts de medicina legal.
- El Decret 302/2001, de 20 de novembre, de creació de l'Institut de Medicina Legal de Catalunya (IMLC).

L'article 18 de l'Estatut d'autonomia de 1979 atribueix a la Generalitat les competències següents:

- Exercir totes les facultats que les lleis orgàniques del poder judicial, i el Consell General del Poder Judicial, reconguin o atribueixin al Govern de l'Estat.
- Fixar la delimitació de les demarcacions territorials dels òrgans jurisdiccionals a Catalunya, i la localització de llur capitalitat.
- Coadjuvar en l'organització dels tribunals consuetudinaris i tradicionals, i en la instal·lació dels jutjats, sotmetent-se, en tot cas, al que disposa la Llei orgànica del poder judicial.

Competències traspassades

Les competències traspassades a la Generalitat es recullen en diversos reials decrets, el primer dels quals va publicar-se l'any 1990. Bàsicament, se centren en aquests punts:

- Provisió dels mitjans materials i econòmics necessaris per al funcionament dels jutjats i tribunals (Reial decret 966/1990, de 20 de juliol, i Reial decret 409/1996, d'1 de març).
- Provisió dels mitjans materials i econòmics necessaris per al funcionament de les fiscalies (Reial Decret 409/1996, d'1 de març).

- Gestió del personal, al servei de l'Administració de justícia amb contracte laboral (Reial decret 1905/1994, de 23 de setembre).
- Gestió del personal integrat en els cossos d'oficials, auxiliars i agents, al servei de l'Administració de justícia, i metges forenses, en els termes que preveuen els reglaments orgànics d'aquests cossos (Reial decret 441/1996, d'1 de març).

Aquestes competències són exercides pel Departament de Justícia, mitjançant la Direcció General de Relacions amb l'Administració de Justícia.

b) L'Institut de Medicina Legal de Catalunya

L'Institut de Medicina Legal de Catalunya (IMLC) és un òrgan tècnic al servei de l'Administració de justícia, adscrit al Departament de Justícia i Interior, i dependent de la Direcció General de Relacions amb l'Administració de Justícia.

L'Institut té les funcions d'auxiliar els jutjats, tribunals, fiscalies i oficines del Registre Civil, mitjançant la pràctica de proves pericials mèdiques, tant tanatològiques com clíniques i de laboratori, previstes en la normativa vigent de medicina forense. També realitza activitats de docència i investigació, relacionades amb la medicina forense.

En les funcions tècniques, l'IMLC té un caràcter independent, i emet els seus informes d'acord amb les regles d'investigació científica que consideri adequades.

L'àmbit territorial de l'Institut és el que correspon al territori de Catalunya.

L'Institut de Medicina Legal de Catalunya té la seva seu a Barcelona.

L'estructura territorial (capítol 3, art. 14, Decret 302/2001, de 20 de novembre, de creació de l'IMLC), divideix l'Institut en partits judicials i àrees territorials. Les divisions de l'Institut són sis: Barcelona Ciutat; Barcelona Comarques; Girona; Lleida; Tarragona, i les Terres de l'Ebre. Al capdamunt de cadascuna d'aquestes divisions hi ha un subdirector i els respectius àmbits territorials són:

- Barcelona Ciutat: és el partit judicial de Barcelona.
- Barcelona Comarques: inclou tots els partits judicials d'aquesta província, llevat del de Barcelona.
- Girona: inclou tots els partits judicials d'aquesta província.
- Lleida: inclou tots els partits judicials d'aquesta província.

- Tarragona: inclou tots els partits judicials de la província de Tarragona, llevat d'Amposta, Gandesa i Tortosa.
- Terres de l'Ebre: inclou els partits judicials d'Amposta, Tortosa i Gandesa.

D'acord amb el que disposa el capítol 4, art. 17, del Decret 302/2001, de 20 de novembre, de creació de l'IMLC, per desenvolupar les seves funcions, l'Institut disposa dels serveis i seccions següents:

- Servei de Patologia Forense, constituït per la Secció d'Anatomia Forense i la Secció d'Histopatologia.
- Servei de Clínica Medicoforense, constituït per la Secció de Valoració del Dany Corporal i la Secció de Psiquiatria.
- Servei de Laboratori Forense.

Aquest tres serveis (Patologia Forense, Clínica Forense i Laboratori Forense) s'estructuren, orgànicament, dins de la Divisió de Barcelona Ciutat, tot i que la seva competència s'estén a tot l'àmbit territorial de Catalunya.

El Servei de Patologia Forense (article 18, Decret 302/2001, de 20 de novembre, de creació de l'IMLC) té les funcions relatives a la investigació medicolegal en tots els casos de mort violenta, o sospitosa de criminalitat, que hagin succeït a Catalunya i sigui ordenada per l'autoritat judicial o pel Ministeri

Fiscal, i també la identificació de cadàvers i restes humanes (en relació, igualment, amb els articles 340 i 343 de la Llei d'enjudiciament criminal, art. 3. b), del Reial decret 296/1996).

El director de l'IMLC pot demanar la col·laboració de l'Institut de Toxicologia (Reial decret 862/1998, Reglament de l'Institut de Toxicologia) en aquells supòsits en què es consideri convenient per als resultats de la investigació. Dintre del Servei de Patologia Forense, hi haurà dues seccions: la d'Anatomia Forense, encarregada de la realització de les pràctiques necròpsiques ordenades per l'autoritat judicial, o pel Ministeri Fiscal, i la d'Histopatologia, relativa a l'estudi patològic microscòpic dels teixits obtinguts en les autòpsies realitzades en l'àmbit de l'Institut.

El Servei de Clínica Medicoforense (art. 19, Decret 302/2001, de 20 de novembre, de creació de l'IMLC) desenvoluparà les seves funcions mitjançant els metges forenses de l'Institut, que es duran a terme en l'àmbit del partit judicial. Les funcions de la Clínica Medicoforense són les relatives a la realització dels peritatges medicolegals, i, en particular, al control periòdic dels lesionats i de les valoracions de danys corporals que siguin objecte d'actuacions processals, i, també, de l'assistència, o vigilància facultativa, als detinguts que es trobin a disposició judicial o del Ministeri Fiscal.

Les tasques de la Secció de Valoració del Dany Corporal són les relatives a l'emissió dels dictàmens sobre les persones lesionades i la valoració dels danys corporals que siguin objecte d'actuacions processals.

Les funcions de la Secció de Psiquiatria són les relatives a l'emissió dels dictàmens que l'autoritat judicial o el Ministeri Fiscal requereixin sobre aquesta especialitat.

El Servei de Laboratori Forense (art. 20, Decret 302/2001, de 20 de novembre, de creació de l'IMLC) té assignades les funcions relatives a la realització d'anàlisis biològiques, clíniques i de toxicologia, sens perjudici de les competències de l'Institut de Toxicologia (Reial decret 862/1998, Reglament de l'Institut de Toxicologia, capítol 4, art. 22, Relacions amb els instituts de medicina legal, i art. 505 de la Llei orgànica del poder judicial 6/1985).

L'Institut de Medicina Legal de Catalunya (IMLC) disposarà d'una Comissió de Docència i Investigació (capítol 6, Decret 302/2001, de 20 de novembre de creació de l'IMLC), la qual col·laborarà en les activitats de formació organitzades pel Centre d'Estudis Jurídics i Formació Especialitzada, del Departament de Justícia i Interior; amb d'altres departaments de la Generalitat de Catalunya o d'altres administracions públiques, impulsant les tasques

docents i d'investigació i proposant els projectes d'investigació i els plans de formació de l'Institut.

L'Institut de Medicina Legal de Catalunya podrà establir col·laboracions amb les universitats i altres institucions, (art. 26, Decret 302/2001, de 20 de novembre de creació de l'IMLC), mitjançant convenis i d'altres instruments de cooperació subscrits pel Departament de Justícia i interior.

L'entrada en funcionament de l'Institut de Medicina Legal de Catalunya (disposició addicional primera del Decret 302/2001, de 20 de novembre, pel qual es crea l'IMLC), va ser establerta per al dia 3 de juny de 2002, per la persona titular del Departament de Justícia .

El desplegament de la seva estructura orgànica i la provisió de llocs de treball (disposició addicional segona del Decret 302/2001, de 20 de novembre, pel qual es crea l'IMLC), s'ha fet de forma progressiva, d'acord amb les disponibilitats pressupostàries.

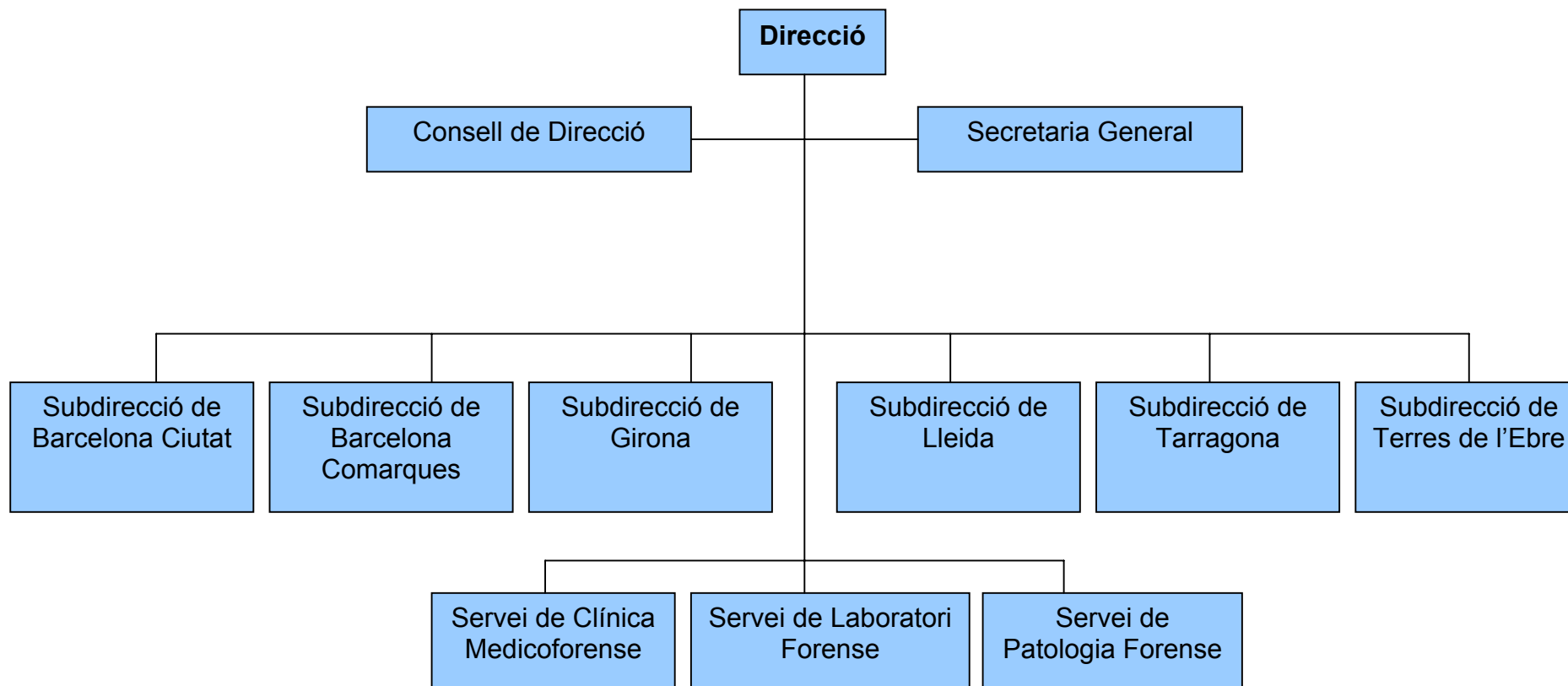
c) Avantatges de la creació de l'Institut de Medicina Legal de Catalunya

Dins de les possibilitats que permet el desplegament estatal (Reial decret 386/1996), el Govern de la Generalitat ha optat pel model autonòmic territorial, que permet més còmodament assolir:

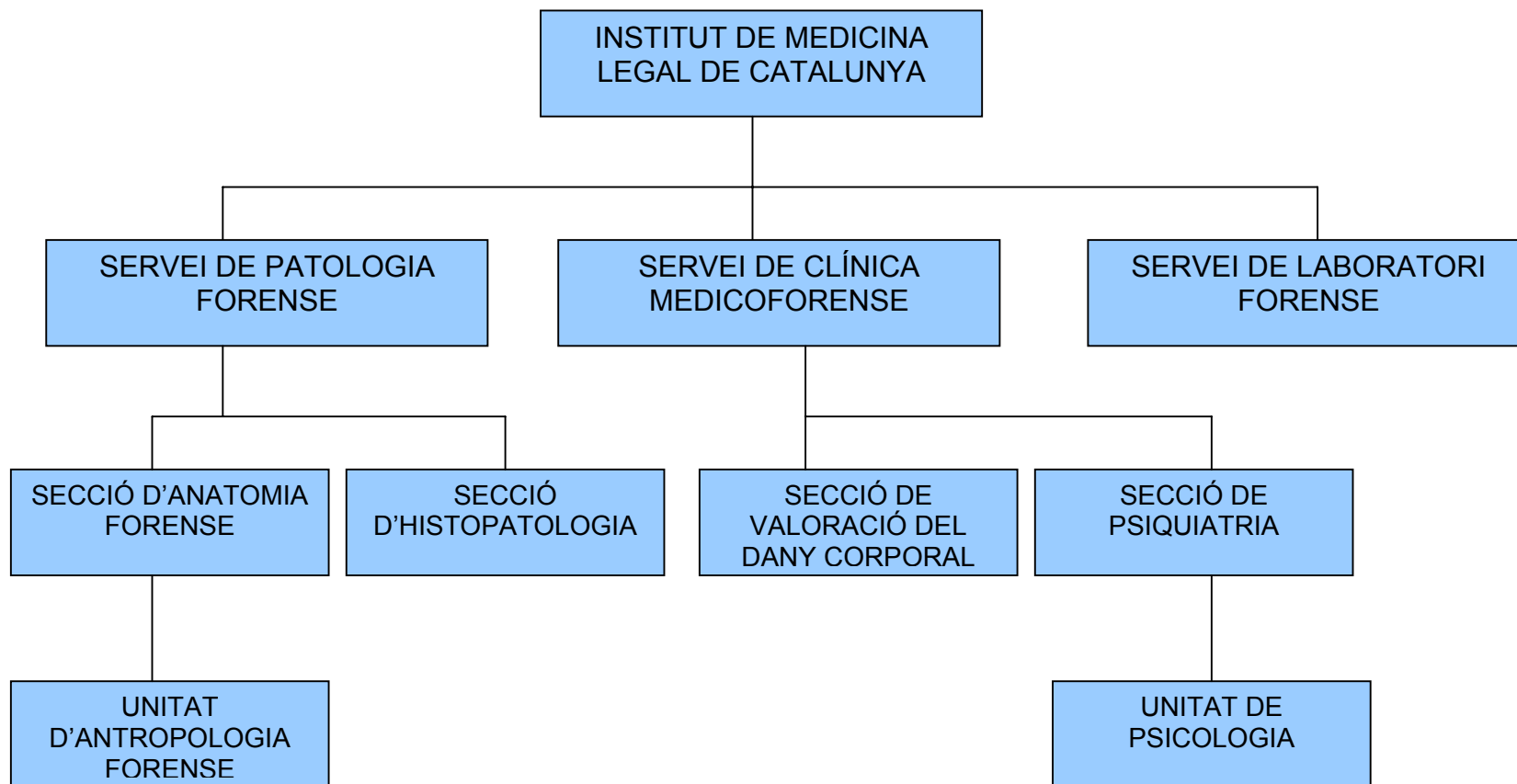
- L'homogeneïtzació de criteris
- La coordinació de recursos
- La uniformitat d'actuacions
- La territorialització segons els partits judicials i les delegacions de Justícia

En conseqüència, aquesta nova estructura permet que l'Administració de Justícia tingui eines eficaces per tal que la judicatura, la fiscalia, així com la societat, puguin obtenir resultats més eficients amb els recursos de què es disposa.

3. ORGANIGRAMA DE L'ESTRUCTURA EXECUTIVA DE L'INSTITUT DE MEDICINA LEGAL DE CATALUNYA



ESTRUCTURA DELS DIFERENTS SERVEIS DE L'INSTITUT DE MEDICINA LEGAL DE CATALUNYA



4. ACTUACIONS DE L'IMLC DURANT L'ANY 2002 (juny-desembre)

4.1. DESENVOLUPAMENT ORGÀNIC I REGLAMENTARI

- Posada en marxa de l'Institut de Medicina Legal de Catalunya el dia 3 de juny de 2002.
- Nomenament del director, Resolució JUS1445/2002, de 21 de maig (DOGC del 30 de maig de 2002).
- Nomenament dels subdirectors de les divisions de Barcelona Ciutat, Barcelona Comarques, Girona, Lleida, Tarragona i Terres de l'Ebre.
- Realització de les eleccions de membres del Consell de Direcció de l'IMLC.
- El Consell de Direcció de l'IMLC es va reunir en disset sessions fins a finals del 2002.
- Preparació dels expedients de convocatòria per cobrir els càrrecs següents de l'estructura de l'IMLC:
 - Cap del Servei de Patologia Forense
 - Cap del Servei de Clínica Medicoforense
 - Cap del Servei de Laboratori Forense de Barcelona
- Constitució de la Comissió de Docència. Aquesta Comissió va ser la primera en constituir-se dins l'àmbit estatal, i té la representació de totes les universitats catalanes.

- L'1 d'octubre de 2002, al Servei de Clínica Medicoforensa es va posar en funcionament un servei de valoració d'incapacitats, que va sol·licitar la fiscalia del TSJC per a informes d'incapacitats, i que està format per un coordinador i sis metges forenses.
- Tramitació d'expedients de compatibilitat, preparació de les llistes de places vacants de metges forenses per al concurs de trasllats i preparació del concurs de trasllats del personal tècnic especialista en patologia forense.
- Preparació de l'expedient per preveure l'increment de la plantilla de metges forenses en un 20% per tal de donar suport a les noves necessitats de procediments (increment de 27 metges forenses).

4.2. RELACIONS EXTERNES

- Col·laboració amb l'Escola de Policia de Catalunya.
- Col·laboració amb el Servei Ocupacional del Col·legi de Metges de Barcelona per millorar la difusió de l'oferta d'ocupació de l'Institut amb vista a preparar una borsa de metges forenses interins.
- Convenis de col·laboració amb les universitats catalanes i l'Institut Català de la Salut, en l'àmbit de la formació i de l'anàlisi.
- Cooperació estreta amb l'Institut Nacional de Toxicologia, Departament de Barcelona.
- Cooperació amb el Centro de Estudios Judiciales de Madrid.

- Realització de visites a l'Institut de Medicina Legal de València i al del País Basc, i promoció de trobades dels diferents instituts.
- Incorporació d'un responsable de relacions institucionals i d'un cap de premsa de l'IMLC.
- Pel que fa a les relacions internacionals, col·laboració amb el Govern d'Andorra, amb l'Institut Medicolegal de París, el Servei Medicolegal de Portugal i l'Institut de Medicina Legal de Tel-Aviv (Israel).
- Presentació de l'Institut de Medicina Legal de Catalunya a altres organismes de la Generalitat de Catalunya i altres institucions, judicatura, fiscalia, etc.

DATA

LLOC DE LA PRESENTACIÓ DE L'IMLC

3-6-2002	Presentació personal al president del TSJC
4-6-2002	Presentació personal al jutge degà de Barcelona
6-6-2002	Presentació al Servei de Clínica Medicoforense a Barcelona
10-6-2002	Presentació al Servei de Patologia Forense a Barcelona
11-6-2002	Presentació a forenses de Barcelona Ciutat
12-6-2002	Presentació a forenses de Barcelona Comarques
14-6-2002	Presentació a la premsa
19-6-2002	Presentació al Centre d'Estudis Jurídics i Formació Especialitzada
21-6-2002	Presentació a forenses i judicatura de Lleida i Tarragona
27-6-2002	Presentació a forenses i judicatura de Girona
3-7-2002	Presentació al responsable de formació i acreditació de cursos del Consell Coordinador de la Formació Mèdica Continuada
5-7-2002	Presentació a l'Institut de Medicina Legal de París
8-7-2002	Presentació al cap dels Mossos d'Esquadra
9-7-2002	Presentació a l'Associació Catalana de Metges Forenses

- 10-7-2002 Presentació al magistrat jutge degà de Reus i al president de l'Audiència Provincial de Tarragona
- 16-7-2002 Presentació a la Direcció General d'Emergències i Seguretat Civil.
- 22-8-2002 Presentació al fiscal en cap
- 12-9-2002 Intervenció de l'IMLC – Presentació de l'Associació Catalana de Metges Forenses amb el conseller de Justícia
- 2-10-2002 Presentació a forenses de Terres de l'Ebre
- 7-10-2002 Presentació a tècnics especialistes en patologia forense
- 21-10-2002 Presentació al president de l'Audiència de Barcelona
- 22-10-2002 Presentació a la Sala de Govern del TSJC
- 8-11-2002 Presentació al l'Organització Catalana de Trasplantaments
- 21-11-2002 Presentació al secretari d'Estat de Justícia
- 25-11-2002 Presentació als Serveis Funeraris de Barcelona
- 26-11-2002 Presentació a l'Escola de Policia de Catalunya
- 2-12-2002 Presentació a l'Institut de Medicina Legal de València
- 9-12-2002 Presentació a l'Institut de Medicina Legal del País Basc
- 16-12-2002 Presentació a la consellera de Justícia i Interior

- Col·laboració amb l'Organització Catalana de Trasplantament (OCAT).
- Col·laboració amb el Servei Català de Trànsit (SCT).
- L'IMLC té representació al Consell de Justícia de Catalunya.
- Col·laboració amb l'Institut Català de Cardiologia.
- Col·laboració amb el Consell Català de Formació Mèdica.
- Col·laboració amb l'Associació Catalana de Metges Forenses.
- Col·laboració amb representants sindicals.

4.3. GESTIÓ ADMINISTRATIVA

- Gestió de compres de material mèdic fungible i inventariable.
- Gestió de personal:
 - propostes de contractació, tramitació de permisos i llicències, dietes i indemnitzacions per comissió de serveis.
 - Participació en les convocatòries de provisió de llocs de treball i en les oposicions per a metges forenses.
- Posada en marxa del registre electrònic d'entrades i sortides a totes les divisions de l'IMLC.
- Control de la gestió de residus biològics de les sales d'autòpsies.
- Increment de la plantilla de personal d'administració i serveis amb les places següents:
 - 4 places de secretari/ària administratiu/iva.
 - 8 places d'auxiliar administratiu/iva.

4.4. CONTROL DE LA QUALITAT I ATENCIÓ A L'USUARI

- Millores en la recollida i l'estructuració de les dades de l'Institut per poder oferir una informació més completa, tant per a ús intern com extern (i en alguns casos també en suport informàtic).

- Participació en les comissions creades per posar en marxa els judicis ràpids, així com en proves pilot que es van fer.
- Reunions periòdiques amb els metges forenses, els tècnics especialistes en patologia forense i el personal d'administració i serveis per tal de fer el seguiment del treball realitzat i recollir propostes de millora quant al funcionament de les diferents unitats.
- Potenciació dels equips especialitzats dins l'Institut:
 - Unitat de Psicologia Forense (dos psicòlegs forenses)
 - Secció d'Incapacitats (cinc metges forenses i un coordinador)
 - Unitat de Psiquiatria Forense (tres metges forenses, psiquiatres)
 - Unitat d'Antropologia Forense (dos metges forenses, antropòlegs)

4.5. FORMACIÓ

- Tramitació de beques per participar en el segon Curs de patologia forense que es va fer a Sant Sebastià, organitzat per l'Instituto Vasco de Medicina Legal i que es va fer del 3 al 5 d'octubre de 2003.
- Realització de tres cursos d'actualització per a la formació continuada de metges forenses, organitzats conjuntament amb el Centre d'Estudis Jurídics i Formació Especialitzada i l'Institut de Medicina Legal de Catalunya:
 - Formació mèdica continuada, recertificació i promoció professional

20 assistents

- Drogues de disseny

20 assistents

- Explosius i atemptats terroristes

22 assistents

Tots aquests cursos tenen l'acreditació del Consell Coordinador de la Formació Mèdica Continuada.

- Realització i tramitació de beques per participar en la segona edició del programa de postgrau en psiquiatria forense, de la Universitat de Barcelona (per a vint places), amb la col·laboració del Departament de Justícia i Interior de la Generalitat de Catalunya.
- Curs de tractament de mostres per a tècnics especialistes en patologia forense (TEPF).

4.6. PROGRAMES I COMISSIONS ESPECIALITZADES

- Posada en marxa del Pla pilot de català.
- Constitució de la Comissió de Grans Catàstrofes, amb la participació de tots els cossos de seguretat i altres entitats.
- Constitució de les comissions:
 - Comissió de Documents
 - Comissió de Guàrdies
 - Comissió de Deontologia i Bioètica

- Suport al Projecte Eulàlia, sobre l'estudi de la mort sobtada de l'adult a Catalunya, amb col·laboració de l'Institut Català de Cardiologia.
- Protocol d'estudi de la mort sobtada del lactant.
- Creació del registre i bases de dades sobre els temes de responsabilitat mèdica.

Les reunions de les comissions que s'han fet durant l'any 2002 són les següents:

DATA	COMISSIÓ
3-6-2002	Comissió de Grans Catàstrofes
13-12-2002	Comissió de Grans Catàstrofes
3-12-2002	Comissió d'Unificació de Documents
23-12-2002	Comissió de Bioètica
14-10-2002	Protocol de Mort Sobtada del Lactant
11-12-2002	Protocol de Mort Sobtada del Lactant
18-9-2002	Projecte Eulàlia
26-9-2002	Projecte Eulàlia
17-12-2002	Projecte Eulàlia

4.7. ACTIVACIÓ DEL PLA PILOT DE FUNCIONAMENT EN CATALÀ

L'Institut de Medicina Legal de Catalunya es va incorporar al Pla pilot de funcionament en català al mes de desembre de 2002, amb la participació i suport majoritari dels metges forenses que en formen part. Hem de dir que en la documentació que genera l'IMLC, tant els forenses com la resta de personal

funcionari que hi està acollit ha utilitzat i redactat sense cap problema la pràctica totalitat de la documentació en català.

Així doncs, amb les directrius que ha fixat la Direcció de l'IMLC, des de l'entrada en funcionament de l'Institut, i més concretament des del mes de desembre de 2002, tant els metges forenses com el personal tècnic i d'administració treballen majoritàriament en català.

Arran de la inscripció de l'IMLC al Pla, s'ha dotat a totes les persones que hi participen de les eines necessàries per treballar en català. Així mateix, la Direcció General de Relacions amb l'Administració de Justícia ha posat a disposició del personal inscrit material informàtic amb tots els models de documents, formularis i informes que s'han d'utilitzar, com també material bibliogràfic.

La incorporació del personal de l'IMLC al Pla pilot de funcionament en català ha estat un èxit tant per l'actitud de tot el personal com pels resultats obtinguts i la unificació de criteris en l'homologació de documents, i pel fet que amb l'ús del català en la medicina forense s'aconsegueix que aquesta llengua arribi a tots els àmbits de les diverses jurisdiccions de Catalunya.

4.8. CONNEXIÓ DE L'IMLC AMB EL TELÈFON D'EMERGÈNCIES 112, DEL SERVEI CATALÀ D'EMERGÈNCIES

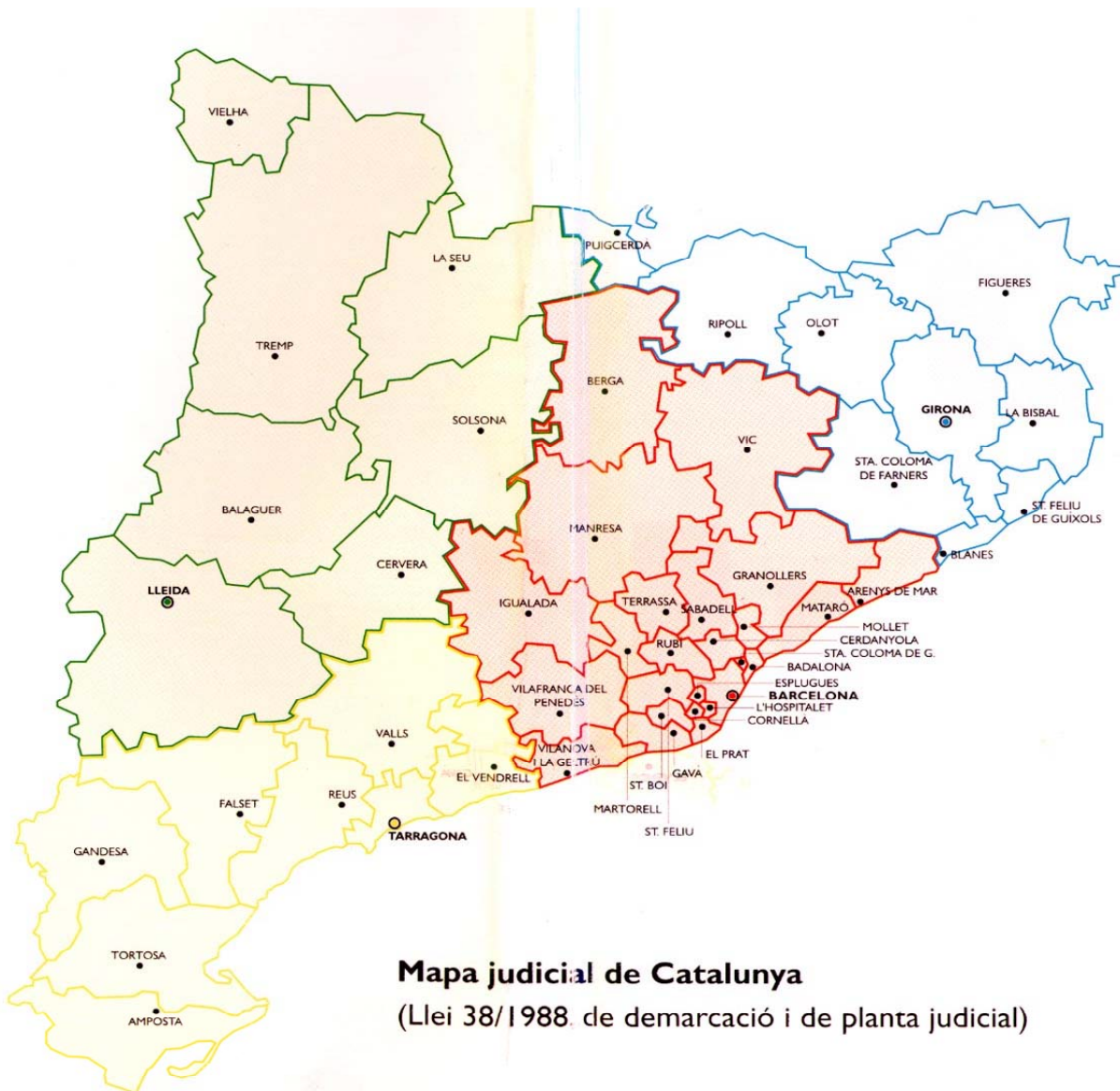
Des del mes de juliol de l'any 2002 la informació de catàstrofes que rep la Direcció General d'Emergències i Seguretat Civil, del Departament de Justícia i Interior, a través del telèfon d'emergències 112, està directament connectada amb l'Institut de Medicina Legal de Catalunya.

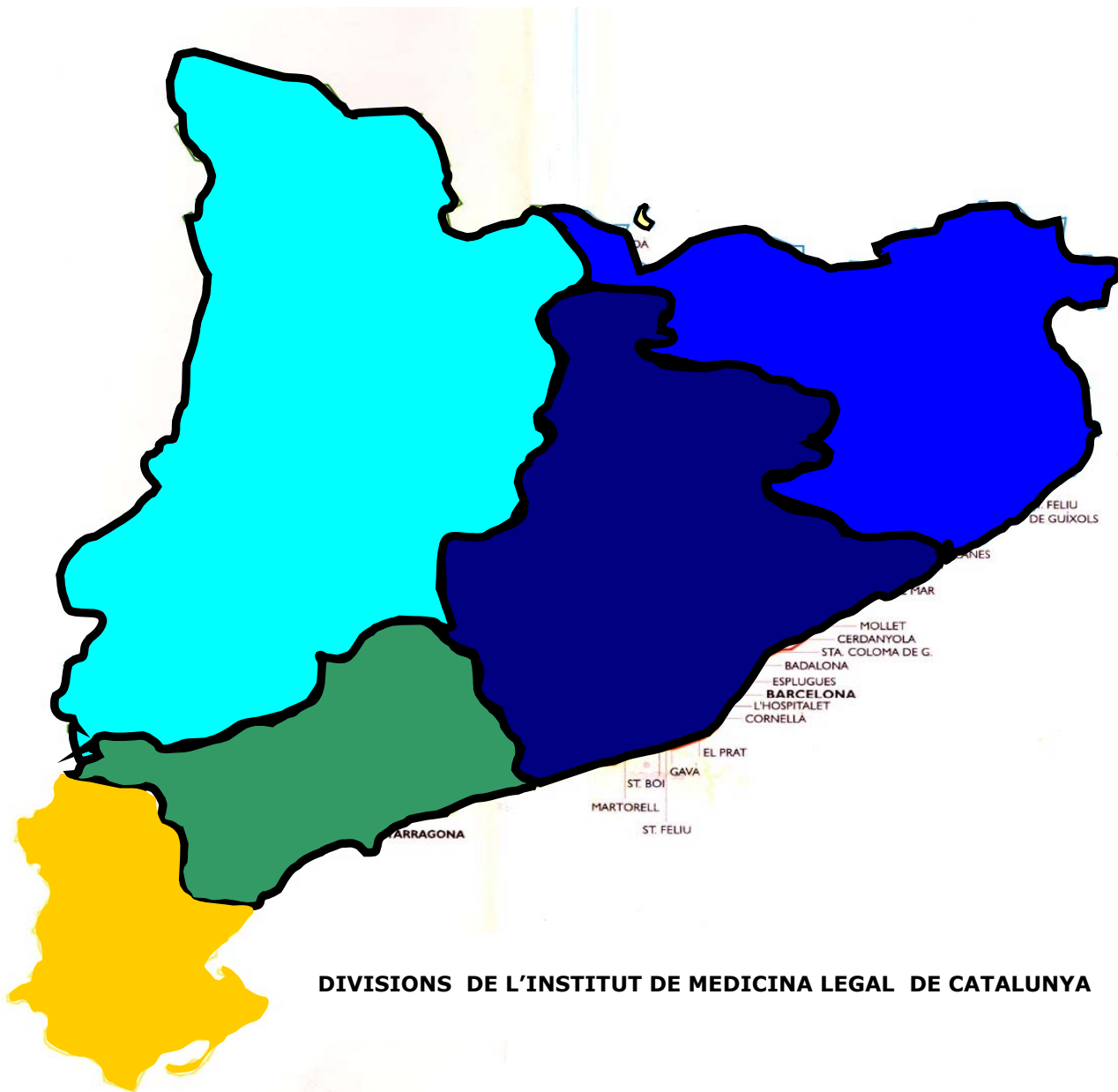
Quan es dona algun cas d'accident amb múltiples víctimes dins l'àmbit territorial de Catalunya, a través del telèfon d'emergències 112, s'activa un pla d'actuació i l'IMLC també rep l'avís d'emergència per tal d'actuar de forma immediata i coordinada amb la resta d'organismes involucrats. Aquest avís s'activa quan en un accident hi ha més de cinc víctimes mortals, en cas d'accident aeri o en el cas d'atemptat terrorista.

Això permet que els metges forenses de l'Institut puguin donar suport ràpidament al metge forense del partit judicial corresponent i tenir la informació suficient per tal que la seva actuació sigui al més efectiva possible, i també que l'actuació general de tots els organismes implicats sigui més eficaç.

5. UBICACIÓ DE LES FORENSIES I LES SALES D'AUTÒPSIA

5.1. MAPES DE LA SITUACIÓ GEOGRÀFICA





DIVISIONS DE L'INSTITUT DE MEDICINA LEGAL DE CATALUNYA

5.2. BARCELONA

Seu central de l'IMLC	C. Balmes, 7, 6è
-----------------------	------------------

5.3. DIVISIÓ DE BARCELONA CIUTAT

Servei de Clínica Medicoforense	Ronda Sant Pere, 35
Servei de Patologia Forense de Barcelona	Pl. Dr. Ferrer i Cajigal, s/n, pl. baixa Facultat de Medicina de la Universitat de Barcelona
Laboratori forense	Pl. Dr. Ferrer i Cajigal, s/n, pl. baixa Facultat de Medicina de la Universitat de Barcelona
Jutjat de guàrdia de Barcelona. Despatx mèdic i sala d'exploracions	Passeig Picasso, s/n
Seu Tribunal Superior de Justícia Audiència Provincial de Barcelona Despatxos mèdics	Passeig Lluís Companys, s/n
Jutjats de família Capacitat civil i internaments Despatx mèdic i sales d'exploracions	C. València 344-346
Fiscalia de menors Despatx mèdic i sales d'exploracions	C. Roger de Flor, 62-68
Jutjats socials Despatx mèdic i sales d'exploracions	C. Girona, 2
Registre Civil Despatx mèdic	Plaça Duc de Medinaceli

5.4. DIVISIÓ DE BARCELONA COMARQUES

Arenys de Mar	Passeig Santa Clara, s/n
Badalona	C. Prim, 40
Berga	Gran Via, 23
Cerdanyola del Vallès	C. Sant Francesc, 18
Cornellà de Llobregat	Av. Baix Llobregat, 2
El Prat de Llobregat	C. Frederic Soler, 90, baixos
Esplugues de Llobregat	C. Tomas Breton, 34-38
Gavà	Plaça Batista i Roca, s/n
Granollers	C. J. Humbert / C. Equador, 1
Igualada	C. Milà i Fontanals, 1, bis
L'Hospitalet de Llobregat	Av. Josep Tarradellas, 179
Manresa	C. Baixada de la Seu, s/n
Martorell	Pg. Sindicat, 8, baixos
Mataró	Pl. Tomas y Valiente, s/n
Mollet del Vallès	Av. Anselm Clavé, 2
Rubí	C. Pere Esmendia, 15
Sabadell	Av. Francesc Macià, 36
Sant Boi de Llobregat	Palau Marianao, s/n
Sant Cugat del Vallès	C. Montserrat Roig, s/n
Sant Feliu de Llobregat	C. Verge de Montserrat, 9-11
Santa Coloma de Gramenet	Passatge del Mercat, 2
Terrassa	Rambla d'Egara, 336-340
Vic	C. Bisbe Moragas, 2 / Dr. Junyent
Vilafranca del Penedès	Plaça del Penedès, 3, 1r
Vilanova i la Geltrú	C. Sant Joan, 31-33

5.5. DIVISIÓ DE GIRONA

Blanes	C. Ter, 51
Campdevàrol	Carretera de Gombrèn, 20
Figueres	C. Poeta Marquina, 2
Girona	Avinguda Ramon Folch, 4-6
La Bisbal d'Empordà	C. Mesures, 1
Lloret de Mar	Camí del Bon Repòs, s/n
Olot	C. Panyó, 15
Puigcerdà	Ronda Maragall, 42
Ripoll	Passeig d'Honorat Vilamanyà, 6
Sant Feliu de Guíxols	C. Antoni Campmany, 15-21
Santa Coloma de Farners	Cra. de Sant Hilari de Sacalm, s/n

5.6. DIVISIÓ DE LLEIDA

Balaguer	Pg. Àngel Guimerà, s/n
Cervera	C. Estudivell, 15
La Seu d'Urgell	Plaça Pati Palau, 6
Lleida	Canyeret, 3-5
Solsona	C. Llobera, 1 bis
Tremp	Pg. Pare Manyanet, 38
Vielha e Mijaran	Sarriulera, 6

5.7. DIVISIÓ DE TARRAGONA

El Vendrell	C. Mar, 115
Reus Falset	Av. Marià Fortuny, 73
Tarragona	Av. President Lluís Companys, 10
Valls	Cra. del Pla, 35

5.8. DIVISIÓ DE LES TERRES DE L'EBRE

Amposta	Av. Catalunya, 23-27
Gandesa	Av. Joan Perucho, 4
Tortosa	Pl. dels Estudis, s/n

6. ACTUACIONS DE L'INSTITUT DE MEDICINA LEGAL DE CATALUNYA

Les actuacions més significatives en què han participat directament els membres de l'equip de metges forenses de l'Institut de Medicina Legal de Catalunya, són les que detallem a continuació, i les presenten primer per divisions i després en la totalitat.

També detallem el personal que hi ha a cada divisió de l'IMLC.

6.1. SEU CENTRAL DE L'INSTITUT DE MEDICINA LEGAL DE CATALUNYA

Personal adscrit a la seu central de l'Institut de Medicina Legal de Catalunya i que porta a terme tasques arreu del territori de l'Institut:

Personal IMLC	Barcelona Ciutat
Director	1
Secretari general	1
Auxiliar administratiu	2
Secretari administratiu	1
TOTAL	5

CONSELL DE DIRECCIÓ DE L'IMLC

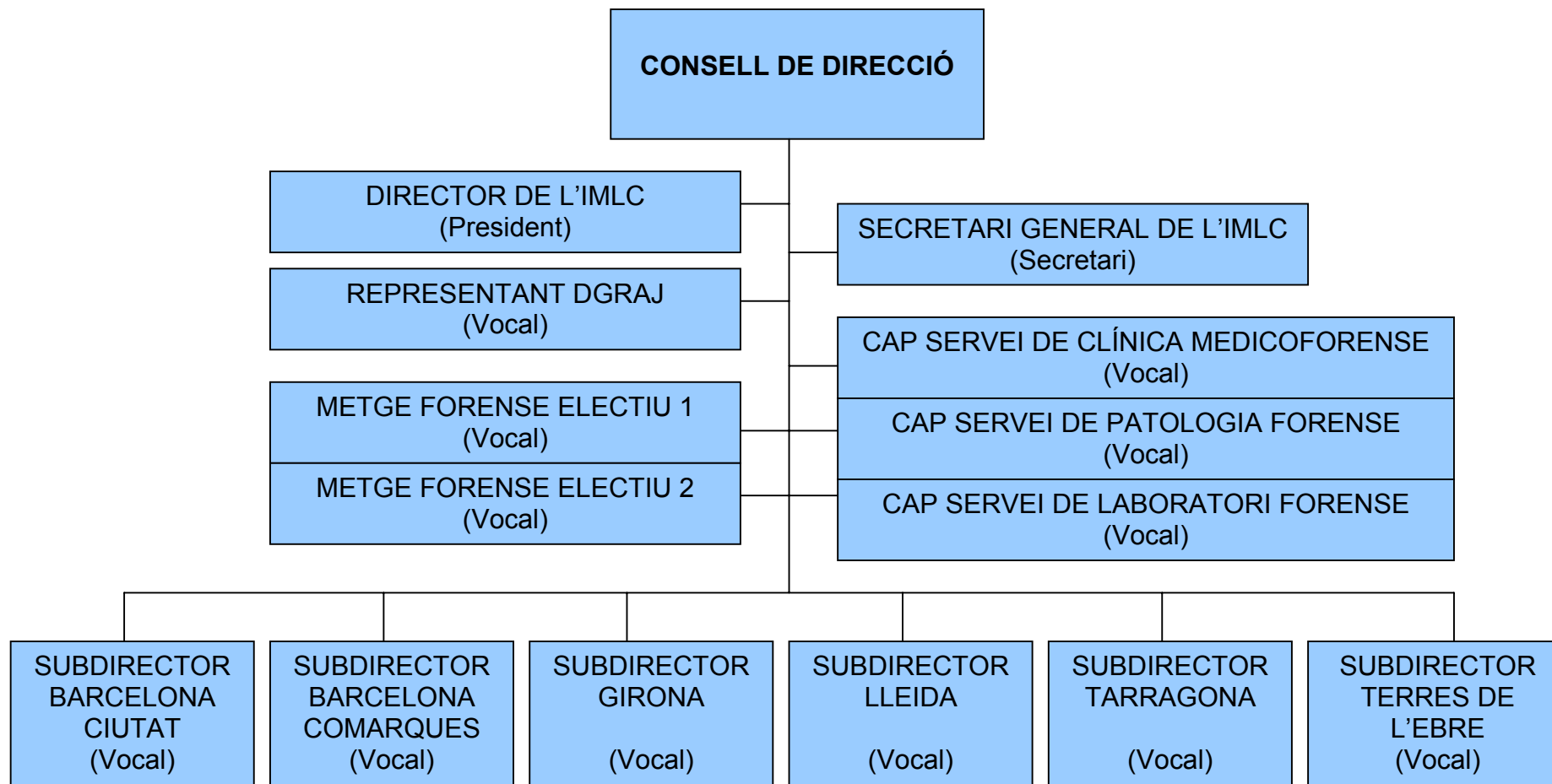
Un cop va entrar en funcionament l'Institut de Medicina Legal de Catalunya es van convocar les eleccions per designa els metges forenses electius del Consell de Direcció, d'acord amb el que estableix el Reglament de l'Institut.

Després de designar els membres electius i nomenar el representant de la Direcció General de Relacions amb l'Administració de Justícia, es va constituir el Consell de Direcció, presidit pel director i format pels subdirectors existents en aquell moment. Fins a final de l'any 2002 es van reunir en disset sessions.

Després de resoldre la convocatòria per designar els membres electes del Consell de Direcció, aquest va quedar constituït amb els membres següents:

President	Dr. Josep Arimany Manso	Director
Secretari	Sr. Eduard Aizpun de la Escosura	Secretari general
Vocal	Sr. Jordi Vela Martinez	Representant de la DGRAJ
Vocal	Dr. Narcís Bardalet Viñals	Subdirector
Vocal	Dr. Javier Dolado Cuello	Subdirector
Vocal	Dra. Aina M. Estarellas Roca	Subdirectora
Vocal	Dr. Jordi Medallo Muñiz	Subdirector
Vocal	Dra. Rosa M. Perez Perez	Subdirectora
Vocal	Dra. Núria Soler Murall	Subdirectora
Vocal	Dra. Carme Cochs Tarafa	Forense (membre electe)
Vocal	Dra. M. Teresa Talon Navarro	Forense (membre electe)

ORGANIGRAMA DEL CONSELL DE DIRECCIÓ DE L'INSTITUT DE MEDICINA LEGAL DE CATALUNYA



6.2. DIVISIÓ DE BARCELONA CIUTAT

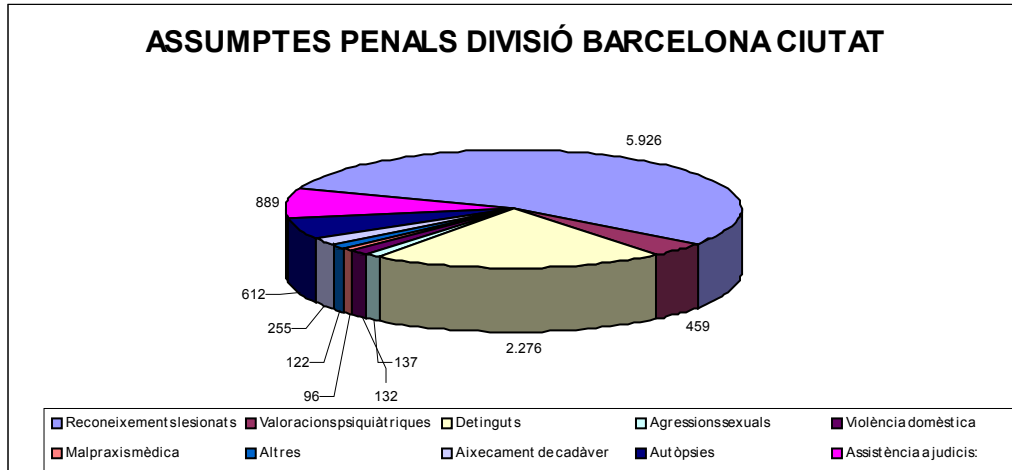
Personal adscrit a la Divisió de Barcelona de l'Institut de Medicina Legal de Catalunya:

Personal IMLC	Barcelona Ciutat
Subdirector IMLC	1
Metge forense	28
Auxiliar administratiu	13
Auxiliar de laboratori	4
Agent	11
Psicòleg	1
Biòleg	1
Tècnic especialista	6
TOTAL	65

Nombre d'actuacions en l'àmbit de procediments penals que ha dut a terme el personal de la Divisió de Barcelona Ciutat, i el detall de cadascuna:

ASSUMPTES PENALS	BARCELONA
Reconeixements lesionats	5.926
Valoracions psiquiàtriques	459
Detinguts	2.276
Agressions sexuals	137
Violència domèstica	132
Malpraxis mèdica	96
Altres	122
Aixecament de cadàver	255
Autòpsies	612
Assistència a judicis	889

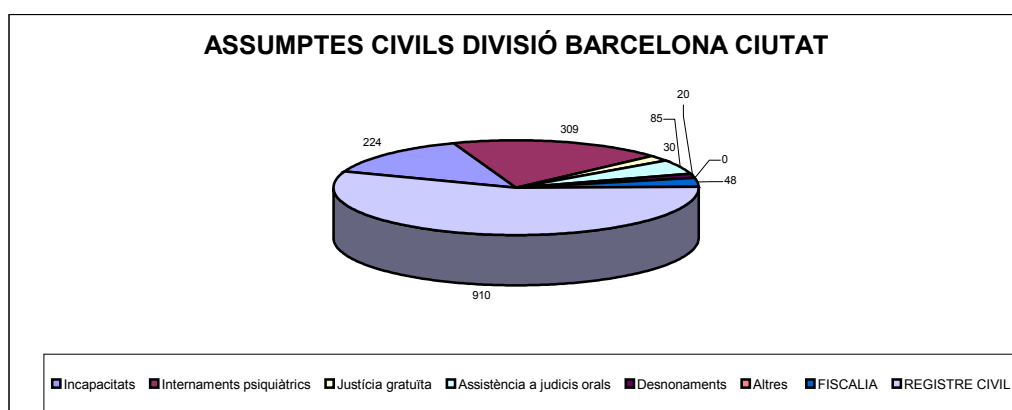
Representació gràfica de les actuacions en assumptes penals, segons els diferents tipus:



Nombre d'actuacions en l'àmbit de procediments civils que ha dut a terme el personal de la Divisió de Barcelona Ciutat, i el detall de cadascuna:

ASSUMPTES CIVILS	BARCELONA
Incapacitats	224
Internaments psiquiàtrics	309
Justícia gratuïta	30
Assistència a judicis orals	85
Desnonaments	20
Altres	0
FISCALIA	48
REGISTRE CIVIL	910

Representació gràfica de les actuacions en assumptes civils, segons els diferents tipus:



6.3. DIVISIÓ DE BARCELONA COMARQUES

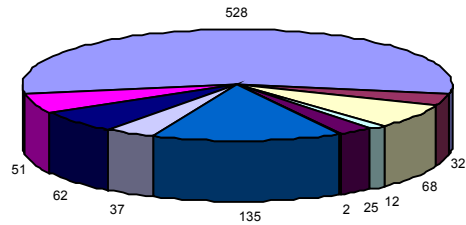
Personal adscrit a la Divisió de Barcelona Comarques de l'IMLC:

PERSONAL IMLC	Barcelona comarques
Subdirector IMLC	1
Metge forense	60
Tècnic especialista	13
TOTAL	74

Nombre d'actuacions en l'àmbit de procediments penals que ha dut a terme el personal de la Divisió de Barcelona Comarques, i el detall de cadascuna segons els diferents partits judicials (* els casos de violència domèstica d'aquests partits judicials estan inclosos en el reconeixement de lesionats):

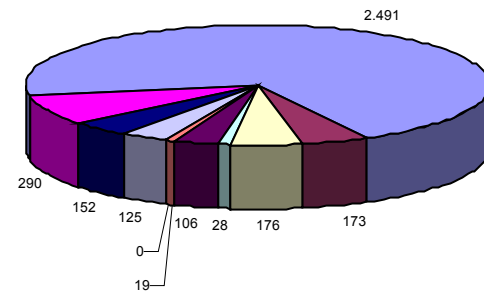
ASSUMPTES PENALS:	ARENYS DE MAR	BADALONA	BERGA	CERDANYOLA DEL VALLÈS	CORNELLÀ DE LLOBREGAT	EL PRAT DE LLOBREGAT	ESPLUGUES DE LLOBREGAT	GAVÀ	GRANOLLERS	IGUALADA	L'HOSPITALET DE L.	MANRESA	MARTORELL	MATARÓ	MOLLET DEL VALLÈS	RUBÍ	SABADELL	SANT BOI DE LLOBREGAT	S. FELIU DE LLOBREGAT	S. COLOMA DE GRAMENET	TERRASSA	VIC	VILAFRANCA DEL PENEDES	VILANOVA I LA GELTRÚ
Reconeixements lesionats	528	2.491	175	240	880	960	120	70	1.070	400	1.644	1.288	200	2.098	327	637	2.245	400	823	432	1.794	520	220	892
Valoracions psiquiàtriques	32	173	2	3	58	47	2	14	74	20	68	136	15	114	22	50	137	20	19	11	117	27	12	44
Detinguts	68	176	1	4	82	35	1	21	104	10	136	2	10	76	17	14	95	20	21	12	144	26	10	81
Agressions sexuals	12	28	0	1	8	0	1	7	16	3	9	14	4	26	6	3	23	8	3	3	18	3	1	4
Violència domèstica	25	106	0	3	61	29	3	28	92	3	*	48	19	*	7	*	*	15	35	*	*	*	25	8
Malpraxis mèdica	2	19	0	0	7	5	2	7	16	2	12	6	1	15	3	2	14	2	1	2	15	0	2	2
Altres	135	0	0	2	75	0	2	0	77	0	3	0	0	80	36	1		0	9	19	0	10	7	0
Aixecament de cadàver	37	125	7	3	72	17	8	42	122	15	57	30	9	56	8	10	92	14	28	7	80	29	7	39
Autòpsies	62	152	10	4	51	17	8	42	101	25	190	47	15	108	20	19	127	16	17	21	139	56	22	54
Assistència a judicis	51	290	6	31	65	3	3	49	111	49	86	12	17	126	23	48	265	13	30	15	174	61	25	101

ASSUMPTES PENALS D'ARENYS DE MAR



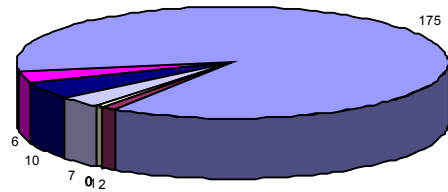
Reconeixements lesionats Valoracions psiquiàtriques Detinguts Agressions sexuals Violència domèstica
 Mal praxi mèdica Altres Aixecament de cadàver Autòpsies Assistència a judici:

ASSUMPTES PENALS DE BADALONA



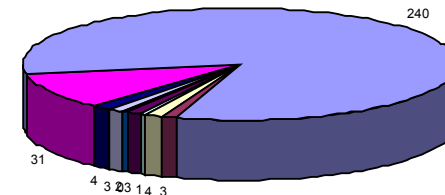
Reconeixements lesionats Valoracions psiquiàtriques Detinguts Agressions sexuals Violència domèstica
 Mal praxi mèdica Altres Aixecament de cadàver Autòpsies Assistència a judici:

ASSUMPTES PENALS DE BERGA



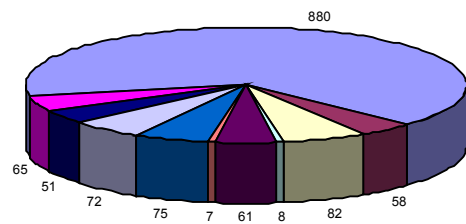
Reconeixements lesionats Valoracions psiquiàtriques Detinguts Agressions sexuals Violència domèstica
 Mal praxi mèdica Altres Aixecament de cadàver Autòpsies Assistència a judici:

ASSUMPTES PENALS DE Cerdanyola del V.



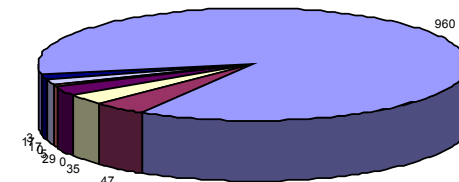
Reconeixements lesionats Valoracions psiquiàtriques Detinguts Agressions sexuals Violència domèstica
 Mal praxi mèdica Altres Aixecament de cadàver Autòpsies Assistència a judici:

ASSUMPTES PENALS DE CORNELLÀ DE L.



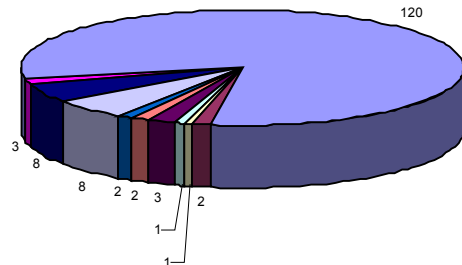
Reconeixements lesionats Valoracions psiquiàtriques Detinguts Agressions sexuals Violència domèstica
 Mal praxi mèdica Altres Aixecament de cadàver Autòpsies Assistència a judici:

ASSUMPTES PENALS DEL PRAT DE L.



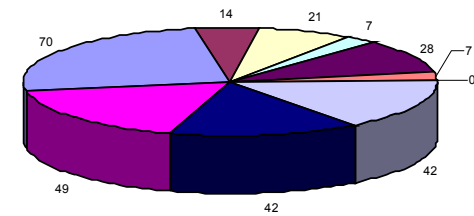
Reconeixements lesionats Valoracions psiquiàtriques Detinguts Agressions sexuals Violència domèstica
 Mal praxi mèdica Altres Aixecament de cadàver Autòpsies Assistència a judici:

ASSUMPTES PENALS D'ESPLUGUES DE L.



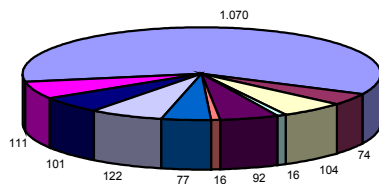
Reconeixements lesionats Valoracions psiquiàtriques Detinguts Agressions sexuals Violència domèstica
Malpraxis mèdica Altres Aixecament de cadàver Autòpsies Assistència a judicis

ASSUMPTES PENALS DE GAVÀ



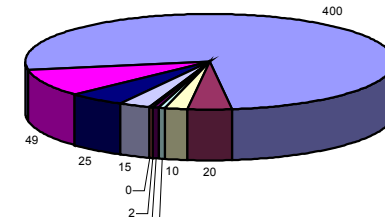
Reconeixements lesionats Valoracions psiquiàtriques Detinguts Agressions sexuals Violència domèstica
Malpraxis mèdica Altres Aixecament de cadàver Autòpsies Assistència a judicis

ASSUMPTES PENALS DE GRANOLLERS



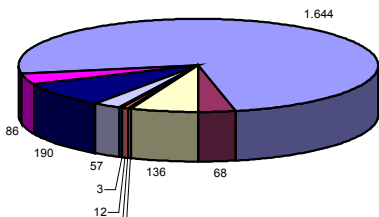
Reconeixements lesionats Valoracions psiquiàtriques Detinguts Agressions sexuals Violència domèstica
Malpraxis mèdica Altres Aixecament de cadàver Autòpsies Assistència a judicis

ASSUMPTES PENALS D'IGUALADA



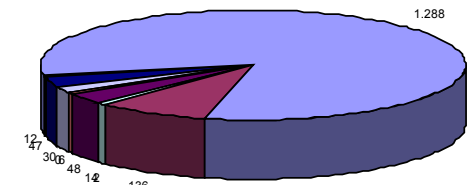
Reconeixements lesionats Valoracions psiquiàtriques Detinguts Agressions sexuals Violència domèstica
Malpraxis mèdica Altres Aixecament de cadàver Autòpsies Assistència a judicis

ASSUMPTES PENALS DE L'HOSPITALET DE L.



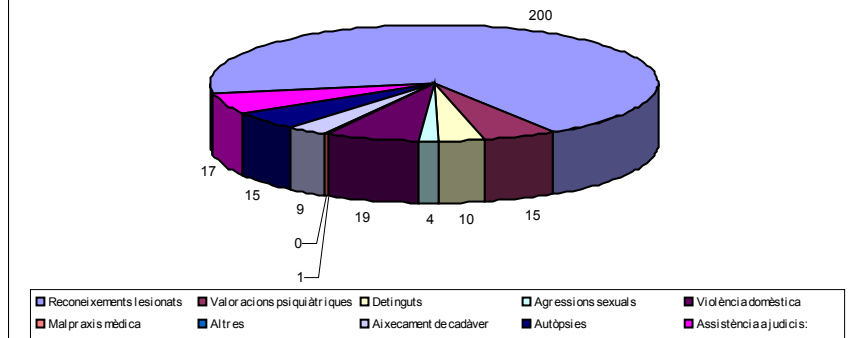
Reconeixements lesionats Valoracions psiquiàtriques Detinguts Agressions sexuals Violència domèstica
Malpraxis mèdica Altres Aixecament de cadàver Autòpsies Assistència a judicis

ASSUMPTES PENALS DE MANRESA

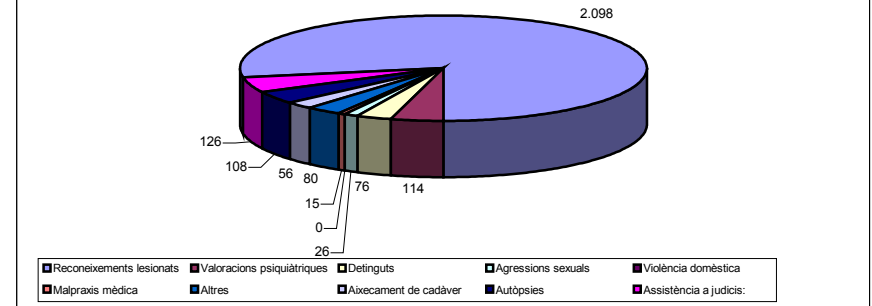


Reconeixements lesionats Valoracions psiquiàtriques Detinguts Agressions sexuals Violència domèstica
Malpraxis mèdica Altres Aixecament de cadàver Autòpsies Assistència a judicis

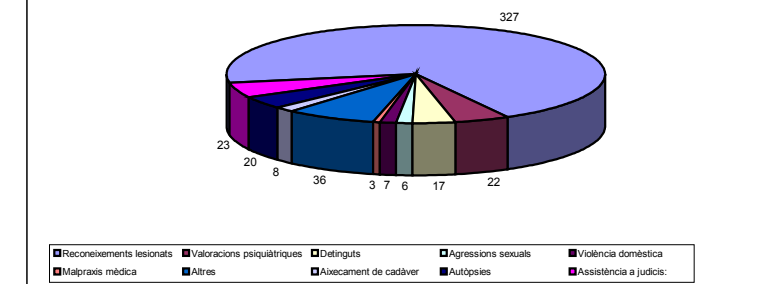
ASSUMPTES PENALS DE MARTORELL



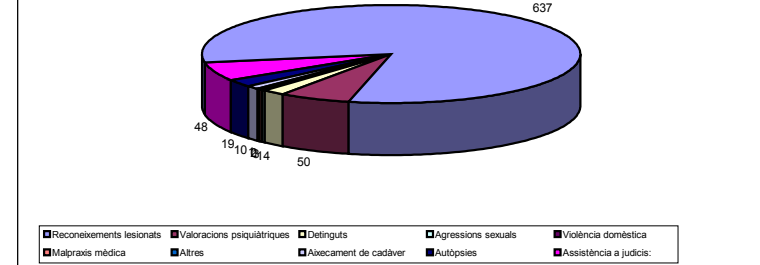
ASSUMPTES PENALS DE MATARÓ



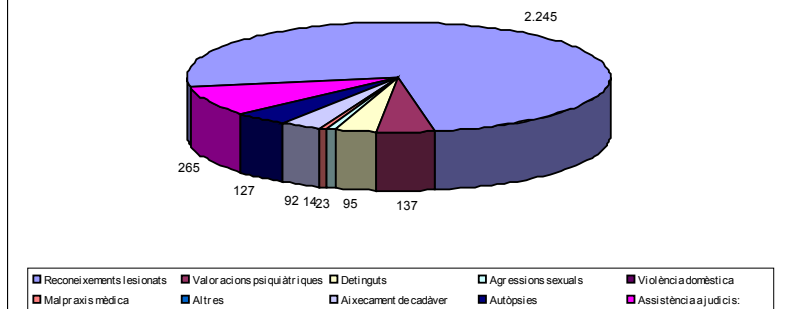
ASSUMPTES PENALS DE MOLLET



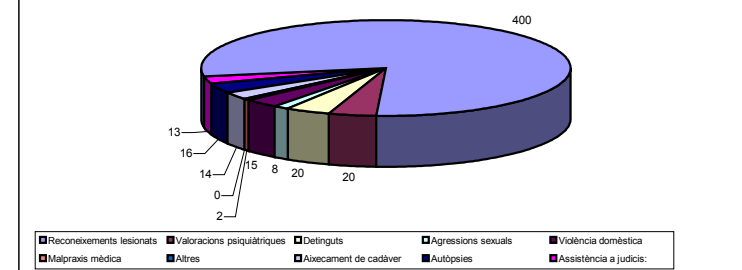
ASSUMPTES PENALS DE RUBÍ



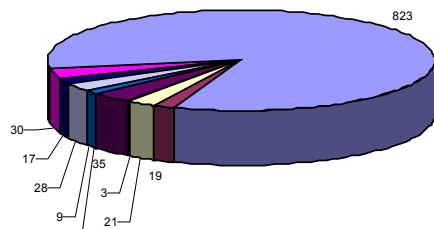
ASSUMPTES PENALS DE SABADELL



ASSUMPTES PENALS DE SANT BOI DE L.

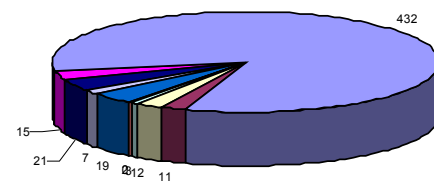


ASSUMPTES PENALS DE ST. FELIU DE L.



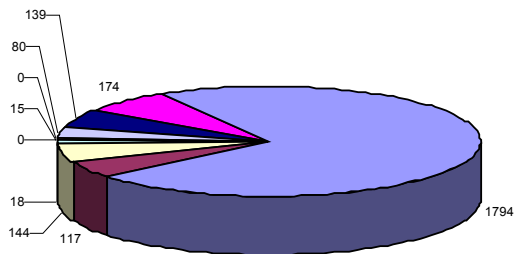
■ Reconeixements i lesions ■ Valoracions psiquiàtriques ■ Detinguts ■ Agressions sexuals ■ Violència domèstica
■ Malpraxis mèdica ■ Altres ■ Aixecament de cadàver ■ Autòpsies ■ Assistència a judici:

ASSUMPTES PENALS DE STA. COLOMA DE G.



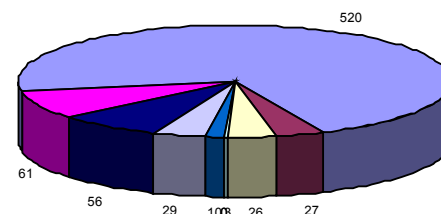
■ Reconeixements i lesions ■ Valoracions psiquiàtriques ■ Detinguts ■ Agressions sexuals ■ Violència domèstica
■ Malpraxis mèdica ■ Altres ■ Aixecament de cadàver ■ Autòpsies ■ Assistència a judici:

ASSUMPTES PENALS DE TERRASSA



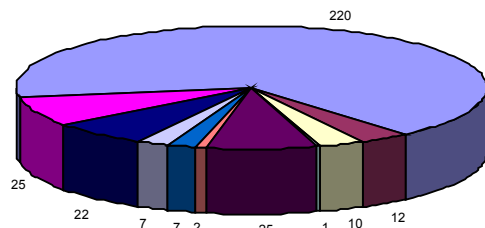
■ Reconeixements i lesions ■ Valoracions psiquiàtriques ■ Detinguts ■ Agressions sexuals ■ Violència domèstica
■ Malpraxis mèdica ■ Altres ■ Aixecament de cadàver ■ Autòpsies ■ Assistència a judici:

ASSUMPTES PENALS DE VIC



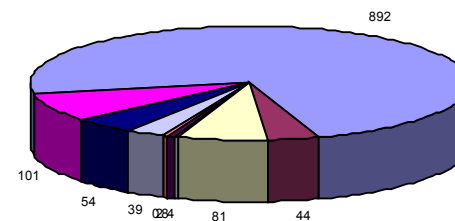
■ Reconeixements i lesions ■ Valoracions psiquiàtriques ■ Detinguts ■ Agressions sexuals ■ Violència domèstica
■ Malpraxis mèdica ■ Altres ■ Aixecament de cadàver ■ Autòpsies ■ Assistència a judici:

ASSUMPTES PENALS VILAFRANCA DEL P.



■ Reconeixements i lesions ■ Valoracions psiquiàtriques ■ Detinguts ■ Agressions sexuals ■ Violència domèstica
■ Malpraxis mèdica ■ Altres ■ Aixecament de cadàver ■ Autòpsies ■ Assistència a judici:

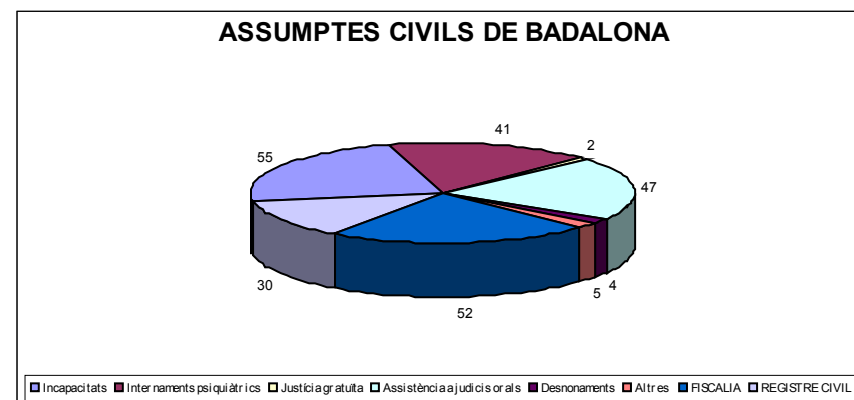
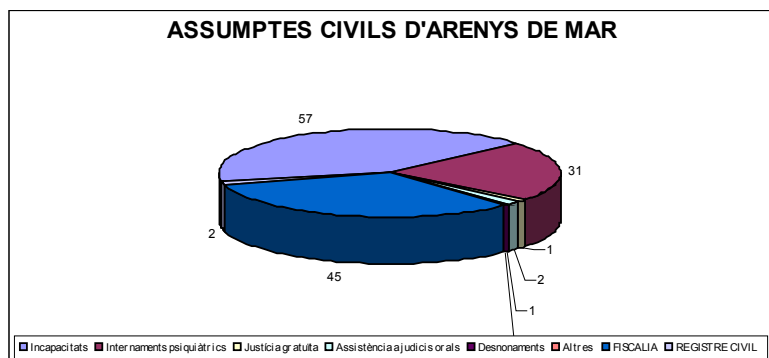
ASSUMPTES PENALS DE VILANOVA I LA GELTRÚ



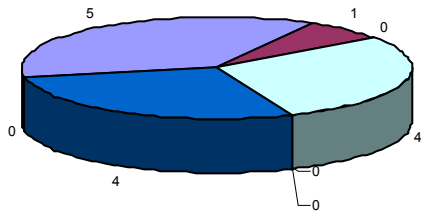
■ Reconeixements i lesions ■ Valoracions psiquiàtriques ■ Detinguts ■ Agressions sexuals ■ Violència domèstica
■ Malpraxis mèdica ■ Altres ■ Aixecament de cadàver ■ Autòpsies ■ Assistència a judici:

Nombre d'actuacions en l'àmbit de procediments civils que ha dut a terme el personal de la Divisió de Barcelona Comarques, amb el detall de cadascuna i amb el seu desglossament segons els diferents partits judicials:

ASSUMPTES CIVILS:	ARENYS DE MAR	BADALONA	BERGA	CERDANYOLA DEL VALLÈS	CORNELLÀ DE LLOBREGAT	EL PRAT DE LLOBREGAT	ESPLUGUES DE LLOBREGAT	GAVÀ	GRANOLLERS	IGUALADA	L'HOSPITALET DE L.	MANRESA	MARTORELL	MATARÓ	MOLLET DEL VALLÈS	RUBÍ	SABADELL	SANT BOI DE LLOBREGAT	S. FELIU DE LLOBREGAT	STA.COLOMA DE GRAMENET	TERRASSA	VIC	VILAFRANCA DEL PENEDES	VILANOVA I LA GELTRÚ
Incapacitats	57	55	5	5	30	20	3	14	47	18	53	56	14	91	18	26	86	25	62	21	108	42	9	24
Internaments psiquiàtrics	31	41	1	1	51	2	1	21	73	12	46	10	112	35	2	1	51	600	4	119	68	4	3	1
Justícia gratuïta	1	2	0	0	0	0	0	0	0	2	0	0	0	0	0	0	0	0	0	0	0	0	1	5
Assistència a judicis orals	2	47	4	2	14	2	0	0	14	3	24	0	12	38	16	17	17	4	4	1	0	3		3
Desnonaments	1	4	0	0	0	0	0	0	0	0	0	0	0	1	0	1	0	0	1	0	0	0		0
Altres	0	5	0	0	0	1	0	7	7	0	3	0	0	9	2	2	0	0	0	1	8	0		0
FISCALIA	45	52	4	6	40	8	9	14	63	0	36	0	0	8	0	0	91	0	12	2	0	0		12
REGISTRE CIVIL	2	30	0	0	4	30	0	0	4	3	26	0	0	14	0	2	3	2	12	2	5	0	1	0

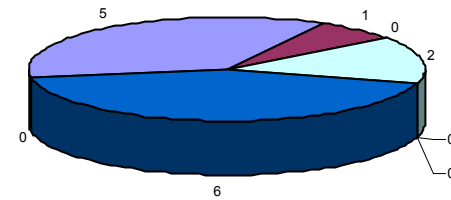


ASSUMPTES CIVILS DE BERGA



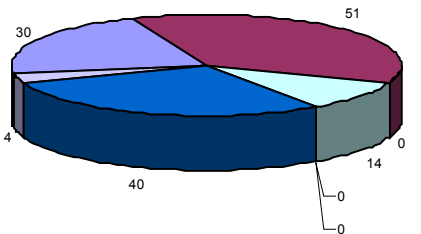
■ Incapacitats ■ Inter naments psiquiàtrics ■ Justícia gratuïta ■ Assistència a judicis orals ■ Desnonaments ■ Altres ■ FISCALIA ■ REGISTRE CIVIL

ASSUMPTES CIVILS DE Cerdanyola



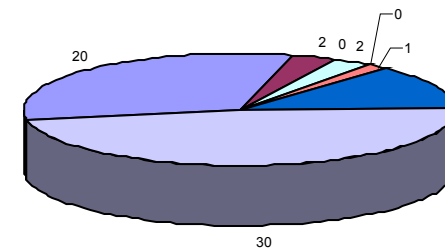
■ Incapacitats ■ Inter naments psiquiàtrics ■ Justícia gratuïta ■ Assistència a judicis orals ■ Desnonaments ■ Altres ■ FISCALIA ■ REGISTRE CIVIL

ASSUMPTES CIVILS DE CORNELLÀ DE L.



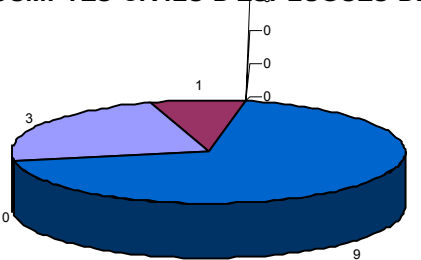
■ Incapacitats ■ Inter naments psiquiàtrics ■ Justícia gratuïta ■ Assistència a judicis orals ■ Desnonaments ■ Altres ■ FISCALIA ■ REGISTRE CIVIL

ASSUMPTES CIVILS DEL PRAT DE L.



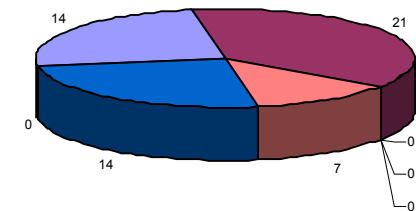
■ Incapacitats ■ Inter naments psiquiàtrics ■ Justícia gratuïta ■ Assistència a judicis orals ■ Desnonaments ■ Altres ■ FISCALIA ■ REGISTRE CIVIL

ASSUMPTES CIVILS D'ESPLUGUES DE L.



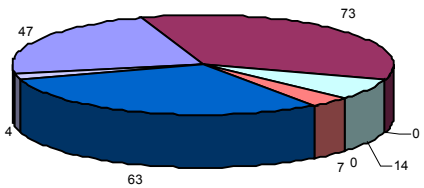
■ Incapacitats ■ Inter naments psiquiàtrics ■ Justícia gratuïta ■ Assistència a judicis orals ■ Desnonaments ■ Altres ■ FISCALIA ■ REGISTRE CIVIL

ASSUMPTES CIVILS DE GAVÀ



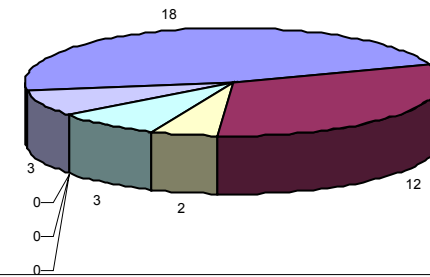
■ Incapacitats ■ Inter naments psiquiàtrics ■ Justícia gratuïta ■ Assistència a judicis orals ■ Desnonaments ■ Altres ■ FISCALIA ■ REGISTRE CIVIL

ASSUMPTES CIVILS DE GRANOLLERS



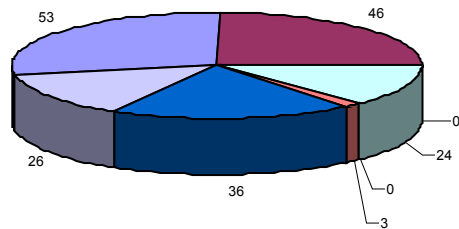
■ Incapacitats ■ Internaments psiquiàtrics ■ Justícia gratuïta ■ Assistència a judicis orals ■ Desnonaments ■ Altres ■ FISCALIA ■ REGISTRE CIVIL

ASSUMPTES CIVILS D'IGUALADA



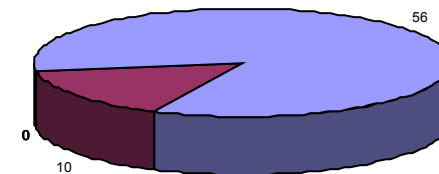
■ Incapacitats ■ Internaments psiquiàtrics ■ Justícia gratuïta ■ Assistència a judicis orals ■ Desnonaments ■ Altres ■ FISCALIA ■ REGISTRE CIVIL

ASSUMPTES CIVILS DE L'HOSPITALET DE L.



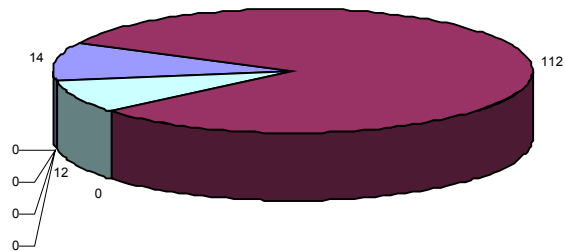
■ Incapacitats ■ Internaments psiquiàtrics ■ Justícia gratuïta ■ Assistència a judicis orals ■ Desnonaments ■ Altres ■ FISCALIA ■ REGISTRE CIVIL

ASSUMPTES CIVILS DE MANRESA



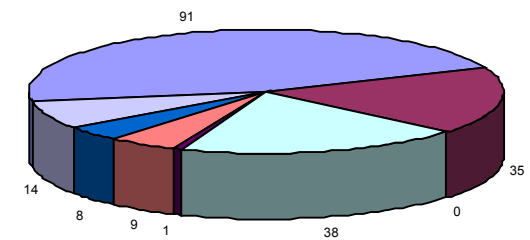
■ Incapacitats ■ Internaments psiquiàtrics ■ Justícia gratuïta ■ Assistència a judicis orals ■ Desnonaments ■ Altres ■ FISCALIA ■ REGISTRE CIVIL

ASSUMPTES CIVILS DE MARTORELL



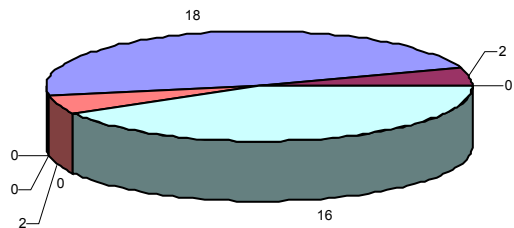
■ Incapacitats ■ Internaments psiquiàtrics ■ Justícia gratuïta ■ Assistència a judicis orals ■ Desnonaments ■ Altres ■ FISCALIA ■ REGISTRE CIVIL

ASSUMPTES CIVILS DE MATARÓ



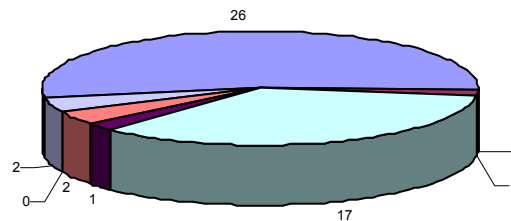
■ Incapacitats ■ Internaments psiquiàtrics ■ Justícia gratuïta ■ Assistència a judicis orals ■ Desnonaments ■ Altres ■ FISCALIA ■ REGISTRE CIVIL

ASSUMPTES CIVILS DE MOLLET



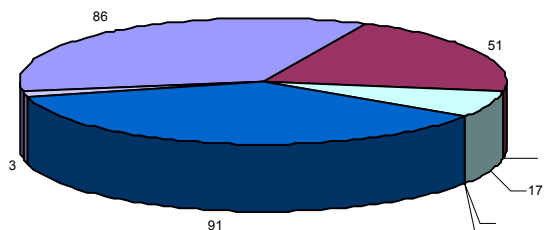
■ Incapacitats ■ Inter naments psiquiàtrics ■ Justícia gratuïta ■ Assistència a judicis orals ■ Desnonaments ■ Altres ■ FISCALIA ■ REGISTRE CIVIL

ASSUMPTES CIVILS DE RUBÍ



■ Incapacitats ■ Inter naments psiquiàtrics ■ Justícia gratuïta ■ Assistència a judicis orals ■ Desnonaments ■ Altres ■ FISCALIA ■ REGISTRE CIVIL

ASSUMPTES CIVILS DE SABADELL



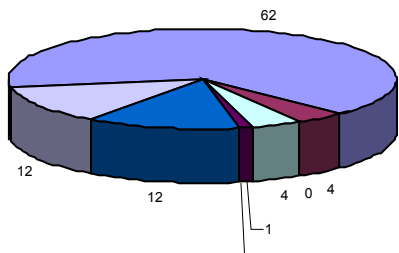
■ Incapacitats ■ Inter naments psiquiàtrics ■ Justícia gratuïta ■ Assistència a judicis orals ■ Desnonaments ■ Altres ■ FISCALIA ■ REGISTRE CIVIL

ASSUMPTES CIVILS DE SANT BOI DE L.



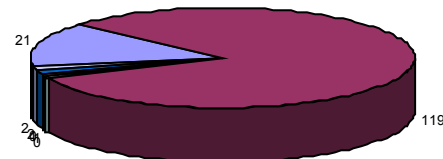
■ Incapacitats ■ Inter naments psiquiàtrics ■ Justícia gratuïta ■ Assistència a judicis orals ■ Desnonaments ■ Altres ■ FISCALIA ■ REGISTRE CIVIL

ASSUMPTES CIVILS DE ST. FELIU DE L.



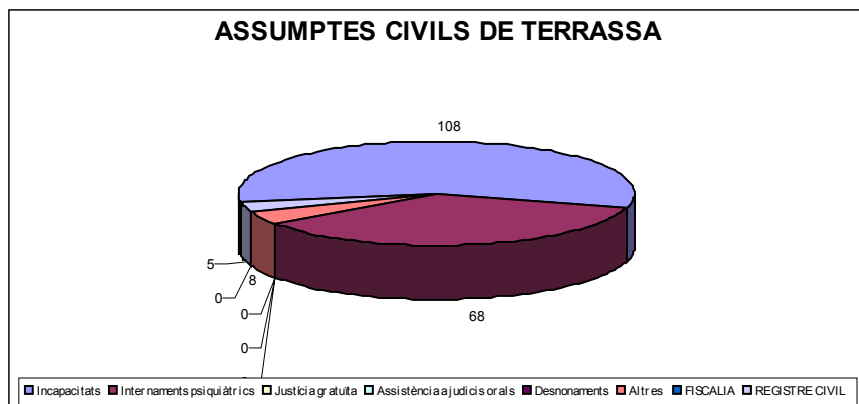
■ Incapacitats ■ Inter naments psiquiàtrics ■ Justícia gratuïta ■ Assistència a judicis orals ■ Desnonaments ■ Altres ■ FISCALIA ■ REGISTRE CIVIL

ASSUMPTES CIVILS DE STA. COLOMA DE G.

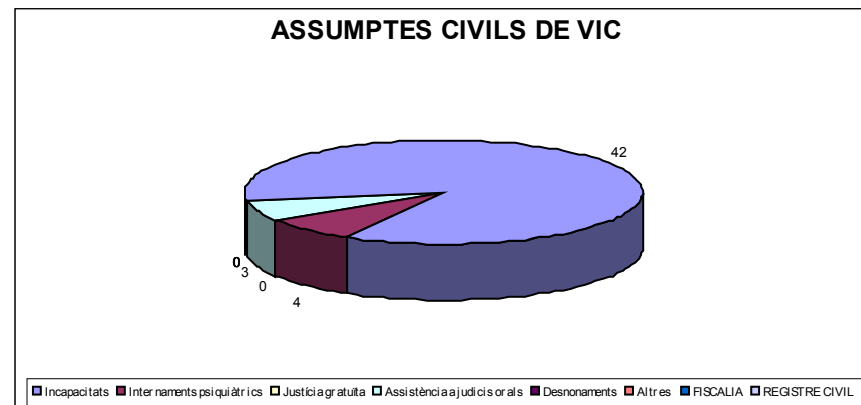


■ Incapacitats ■ Inter naments psiquiàtrics ■ Justícia gratuïta ■ Assistència a judicis orals ■ Desnonaments ■ Altres ■ FISCALIA ■ REGISTRE CIVIL

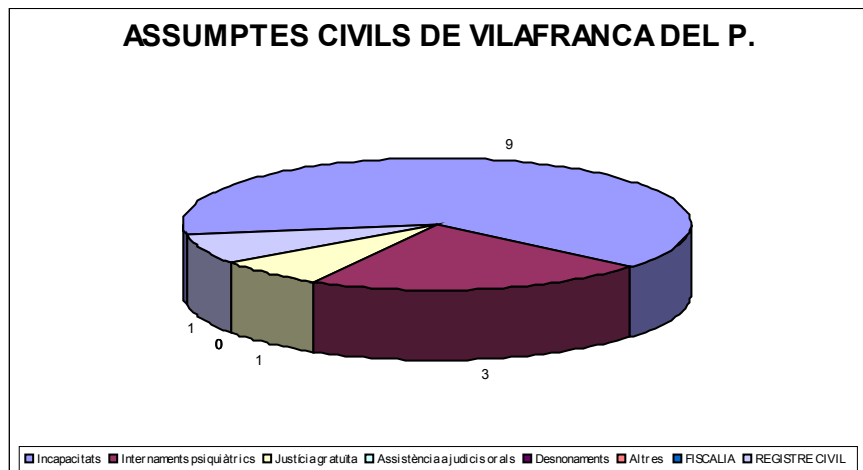
ASSUMPTES CIVILS DE TERRASSA



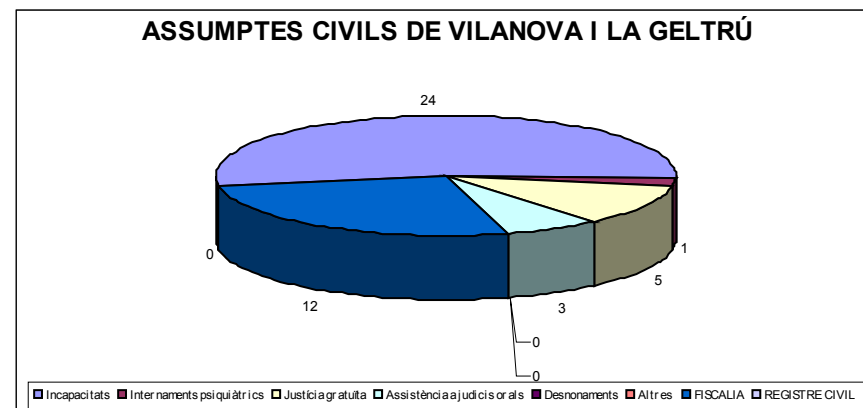
ASSUMPTES CIVILS DE VIC



ASSUMPTES CIVILS DE VILAFRANCA DEL P.



ASSUMPTES CIVILS DE VILANOVA I LA GELTRÚ



6.4. DIVISIÓ DE LLEIDA

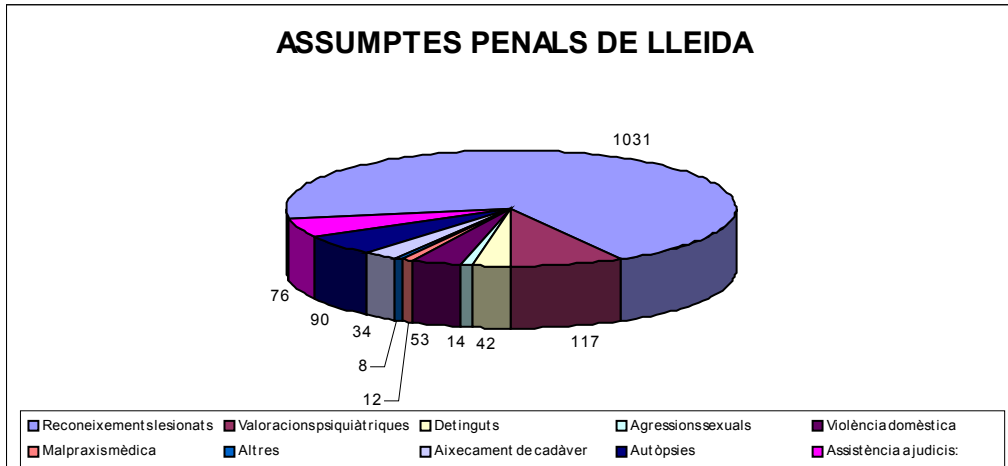
Personal adscrit a la Divisió de Lleida de l'Institut de Medicina Legal de Catalunya:

Personal IMLC	Lleida
Subdirector IMLC	1
Metge forense	10
Secretari administratiu	1
Tècnic especialista	2
TOTAL	14

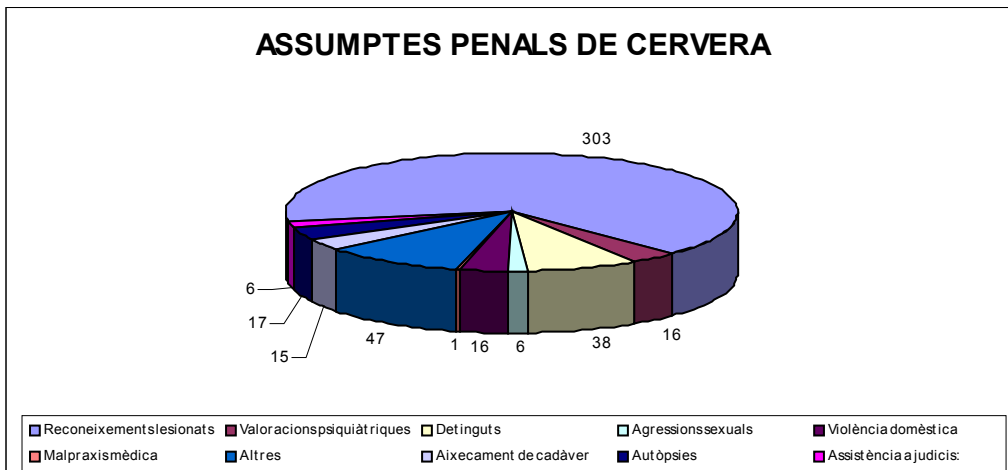
Nombre d'actuacions en l'àmbit de procediments penals que ha dut a terme el personal de la Divisió de Lleida, amb el detall de cadascuna i segons el partit judicial al qual correspon:

ASSUMPTES PENALS:	Lleida	Cervera	Balaguer	Tremp Vielha	La Seu d'U. Solsona
Reconeixements lesionats	1.031	303	254	323	115
Valoracions psiquiàtriques	117	16	6	8	37
Detinguts	42	38	5	21	24
Agressions sexuals	14	6	5	1	9
Violència domèstica	53	16	0	12	53
Malpraxis mèdica	12	1	1	3	1
Altres	8	47	0	0	2
Aixecament de cadàver	34	15	11	22	9
Autòpsies	90	17	27	28	29
Assistència a judicis	76	6	7	3	19

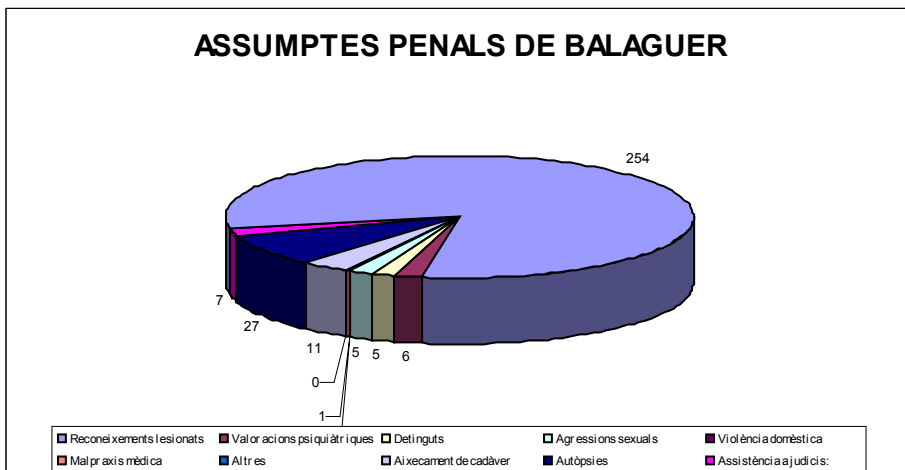
ASSUMPTES PENALS DE LLEIDA

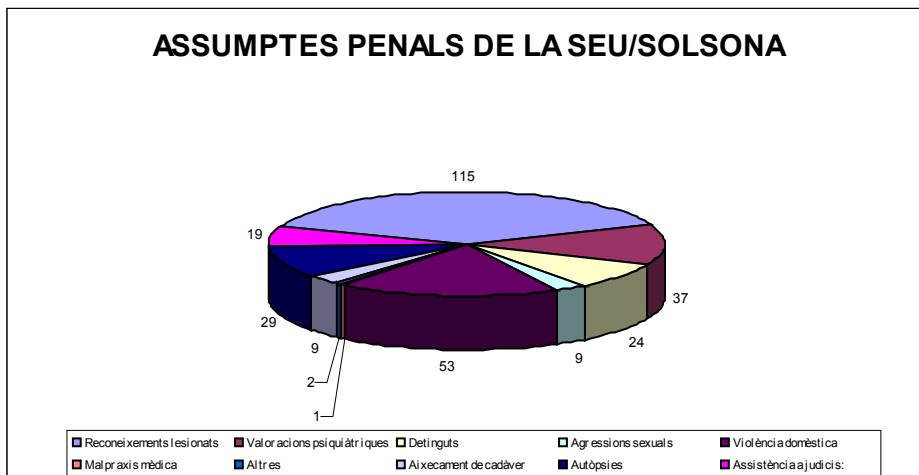
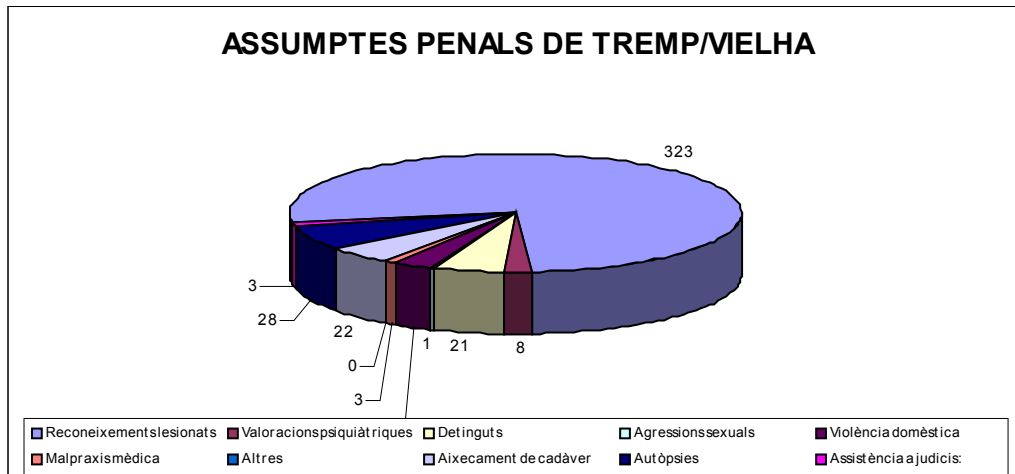


ASSUMPTES PENALS DE CERVERA



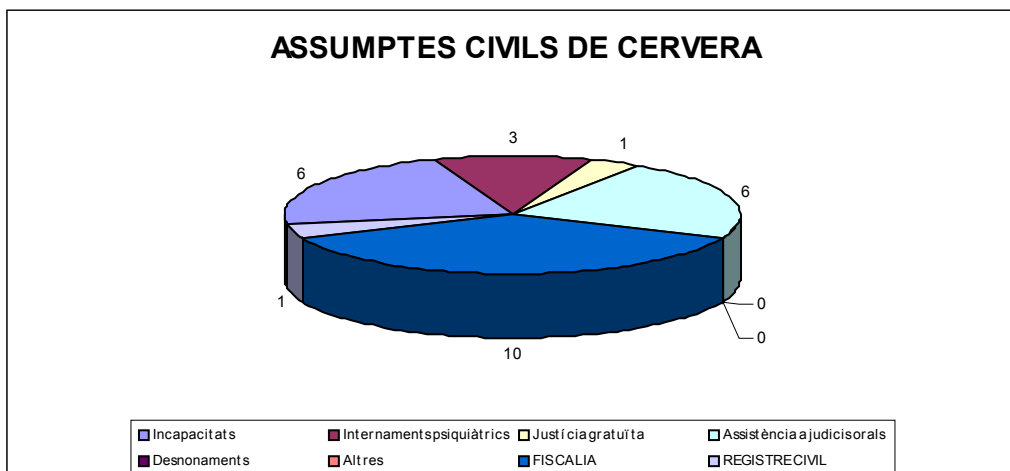
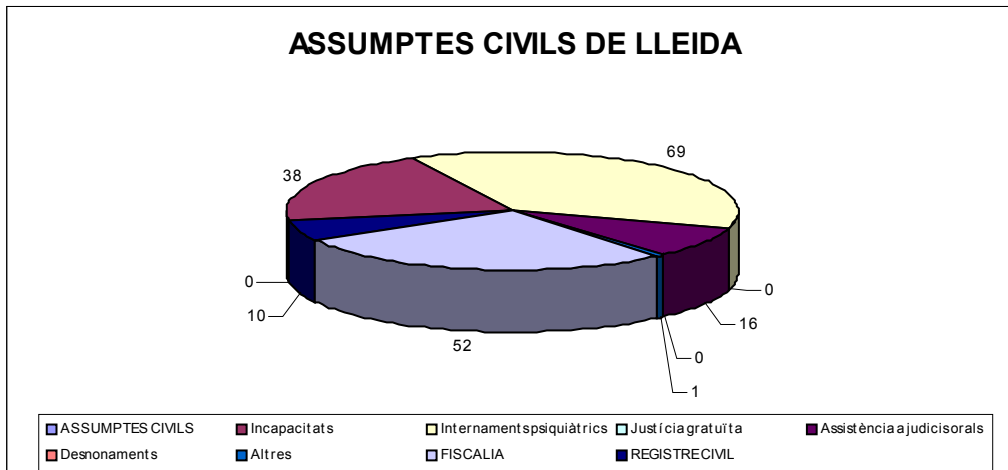
ASSUMPTES PENALS DE BALAGUER

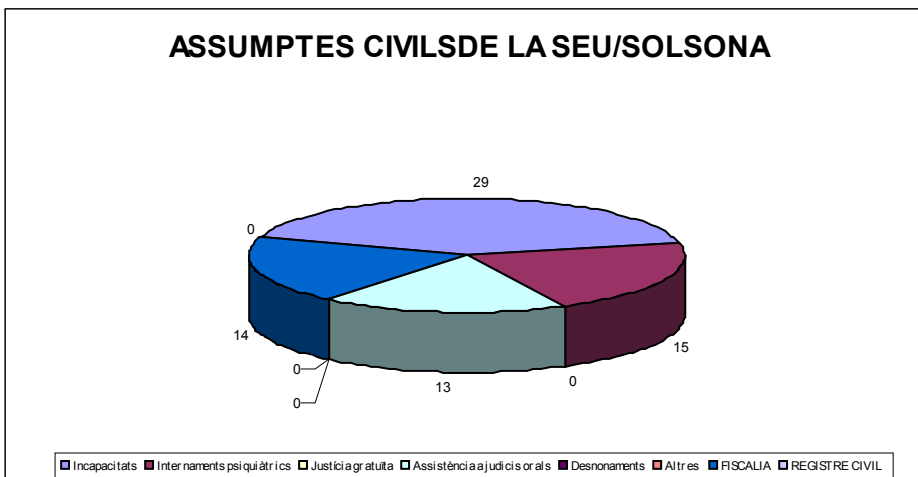
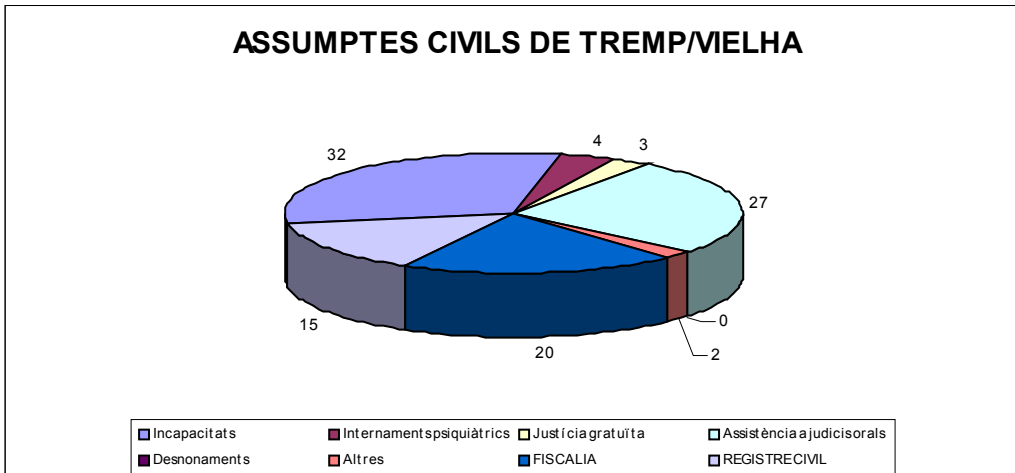
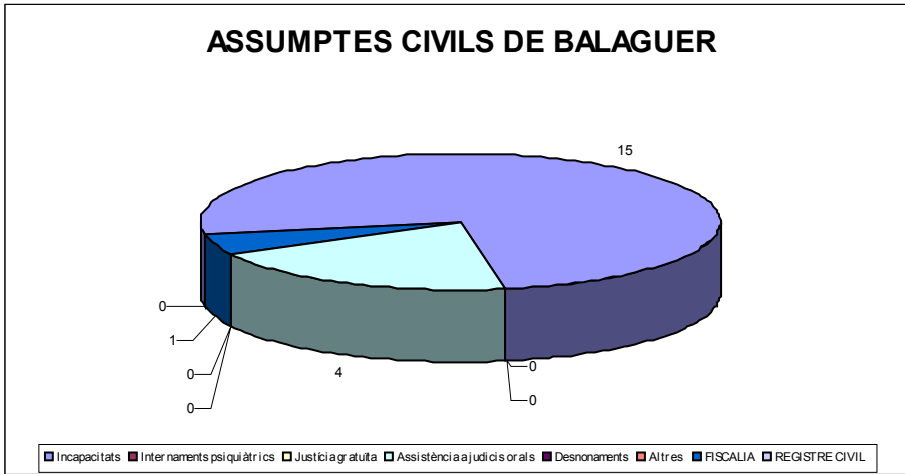




Nombre d'actuacions en l'àmbit de procediments civils que ha dut a terme el personal de la Divisió de Lleida, amb el detall de cadascuna i segons el partit judicial al qual correspon:

ASSUMPTES CIVILS	Lleida	Cervera	Balaguer	Tremp Vielha	La Seu d'U. Solsona
Incapacitats	38	6	15	32	29
Internaments psiquiàtrics	69	3	0	4	15
Justícia gratuïta	0	1	0	3	0
Assistència a judicis orals	16	6	4	27	13
Desnonaments	0	0	0	0	0
Altres	1	0	0	2	0
FISCALIA	52	10	1	20	14
REGISTRE CIVIL	10	1	0	15	0





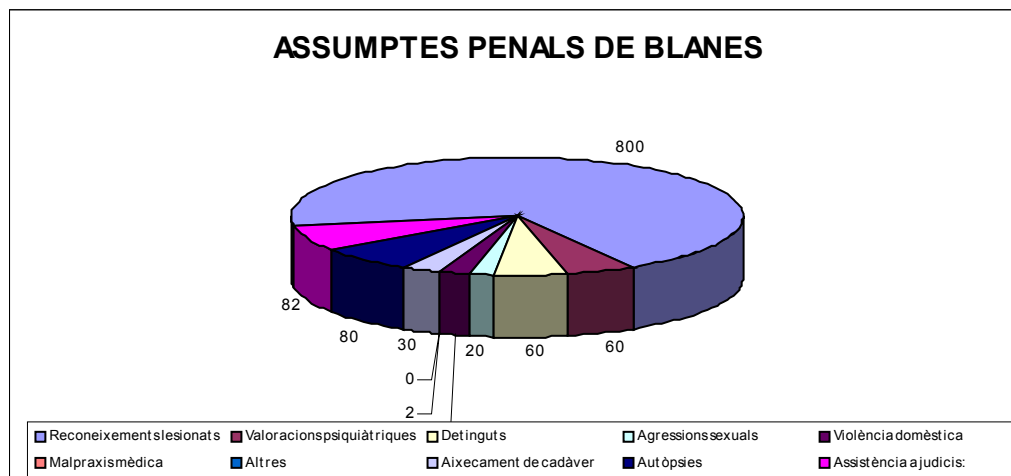
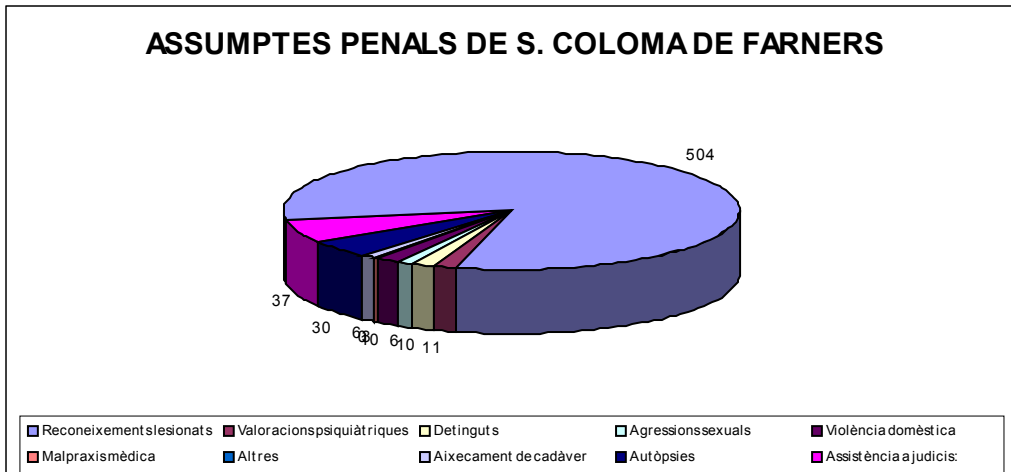
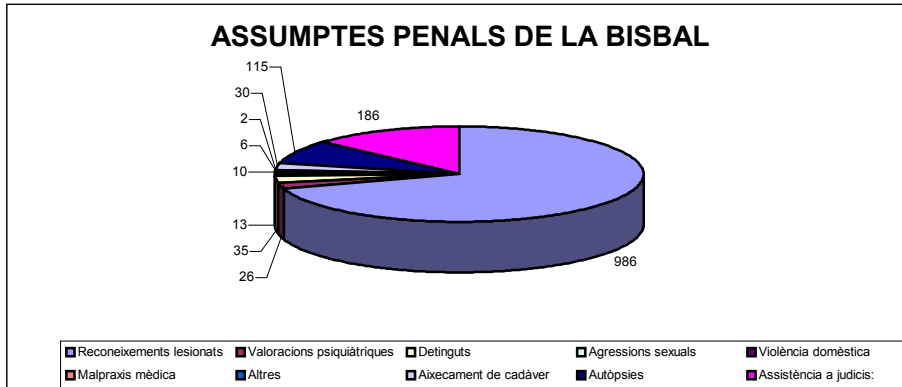
6.5. DIVISIÓ DE GIRONA

Personal adscrit a la Divisió de Girona de l'Institut de Medicina Legal de Catalunya:

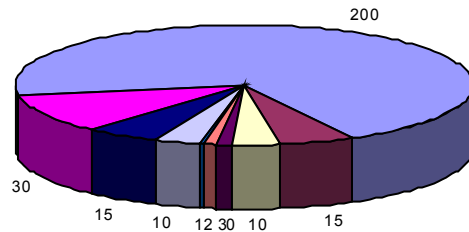
PERSONAL IMLC	Girona
Subdirector IMLC	1
Metge forense	14
Secretari administratiu	1
Tècnic especialista	2
TOTAL	18

Nombre d'actuacions en l'àmbit de procediments penals que ha dut a terme el personal de la Divisió de Girona, amb el detall de cadascuna i segons el partit judicial al qual correspon:

ASSUMPTES PENALS:	LA BISBAL	S. COLOMA FARNERS	BLANES	OLOT	PUIGCERDÀ	RIPOLL	GIRONA	FIGUERES	ST. FELIU
Reconeixements lesionats	986	504	800	200	90	130	1.724	1.854	630
Valoracions psiquiàtriques	26	11	60	15	5	5	96	101	20
Detinguts	35	10	60	10	3	3	86	89	20
Agressions sexuals	13	6	20	0	1	2	29	31	3
Violència domèstica	10	10	24	3	3	3	43	46	13
Malpraxis mèdica	6	3	2	2	0	1	8	9	0
Altres	2	0	0	1	2	1	4	5	0
Aixecament de cadàver	30	6	30	10	0	0	46	46	22
Autòpsies	115	30	80	15	5	9	139	148	30
Assistència a judicis	186	37	82	30	9	20	178	198	36

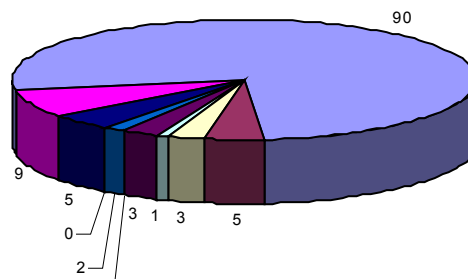


ASSUMPTES PENALS D'OLOT



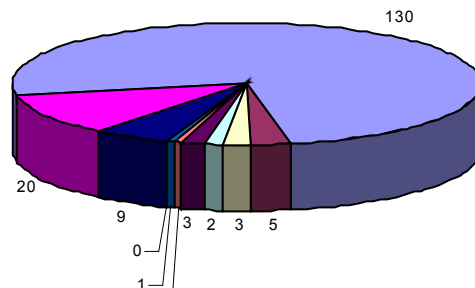
■ Reconeixements lesionats
 ■ Valoracions psiquiàtriques
 ■ Detinguts
 ■ Agressions sexuals
 ■ Violència domèstica
■ Malpraxismèdica
 ■ Altres
 ■ Aixecament de cadàver
 ■ Autòpsies
 ■ Assistència a judicis

ASSUMPTES PENALS DE PUIGCERDÀ



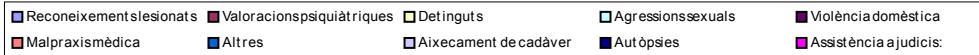
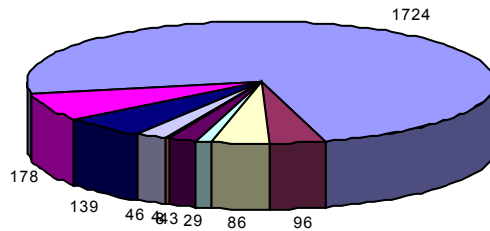
■ Reconeixements lesionats
 ■ Valoracions psiquiàtriques
 ■ Detinguts
 ■ Agressions sexuals
 ■ Violència domèstica
■ Malpraxismèdica
 ■ Altres
 ■ Aixecament de cadàver
 ■ Autòpsies
 ■ Assistència a judicis

ASSUMPTES PENALS DE RIPOLL

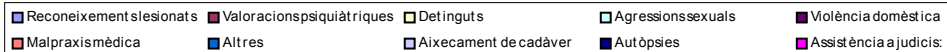
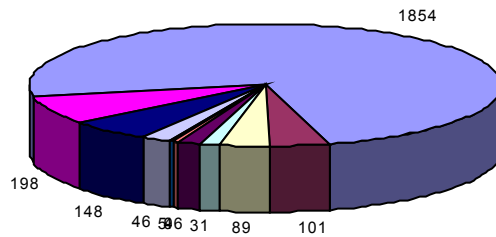


■ Reconeixements lesionats
 ■ Valoracions psiquiàtriques
 ■ Detinguts
 ■ Agressions sexuals
 ■ Violència domèstica
■ Malpraxismèdica
 ■ Altres
 ■ Aixecament de cadàver
 ■ Autòpsies
 ■ Assistència a judicis

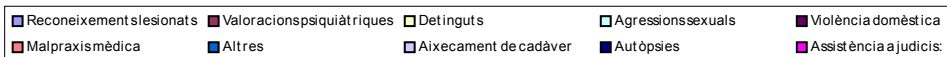
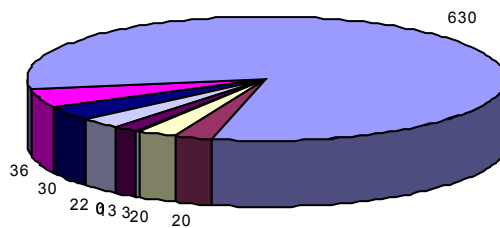
ASSUMPTES PENALS DE GIRONA



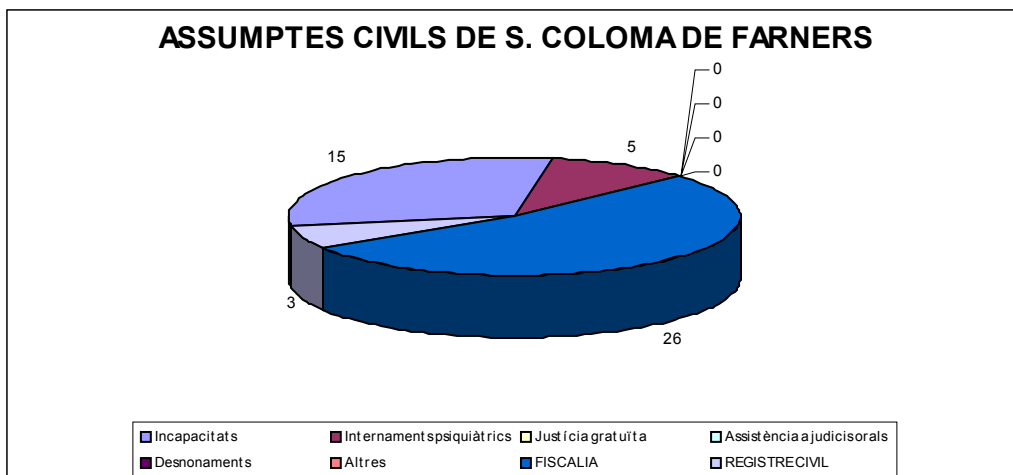
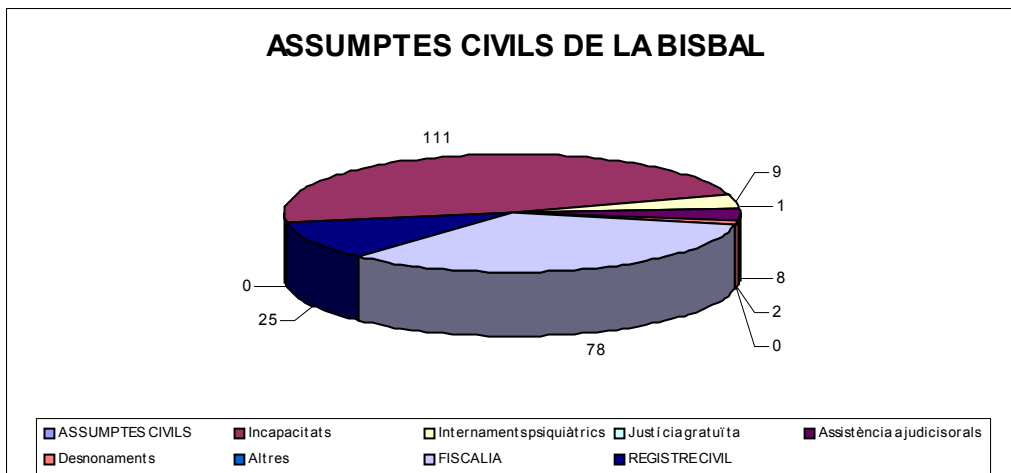
ASSUMPTES PENALS DE FIGUERES

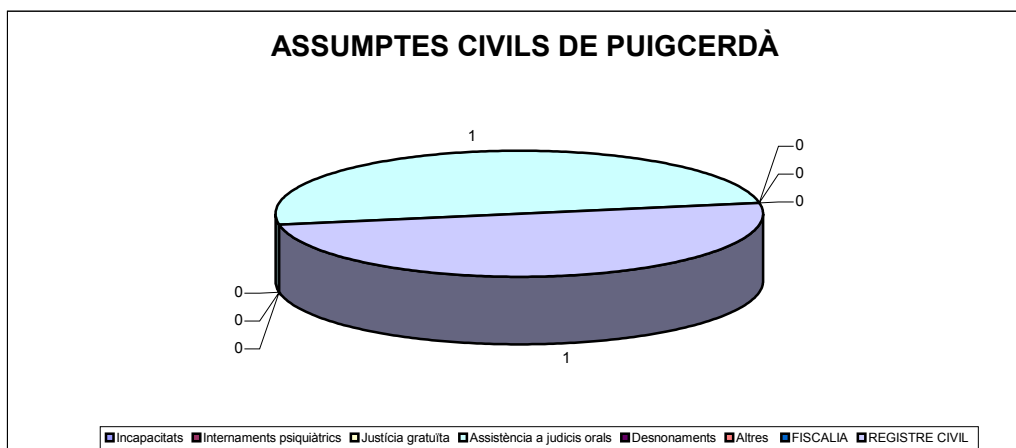
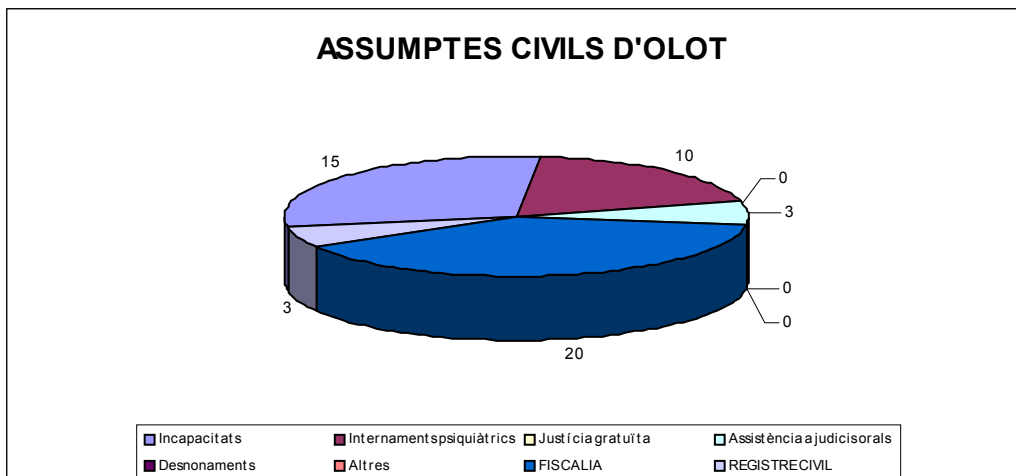
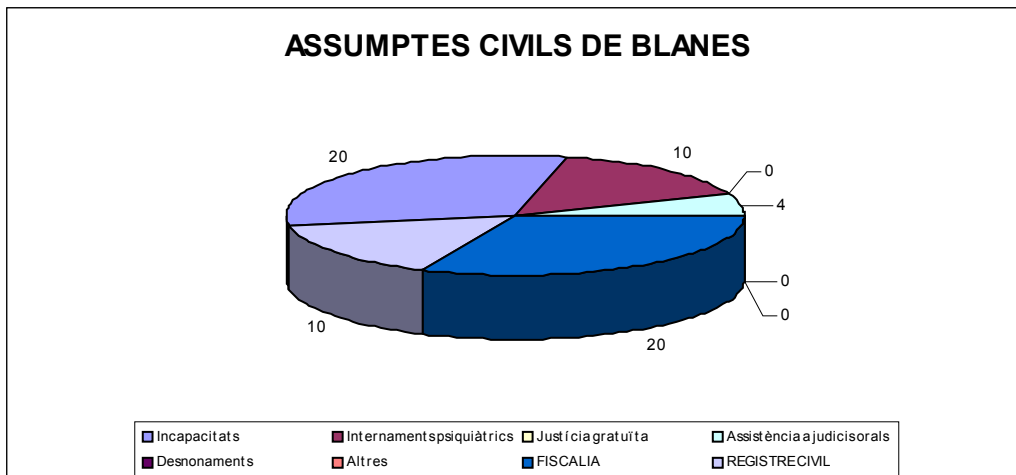


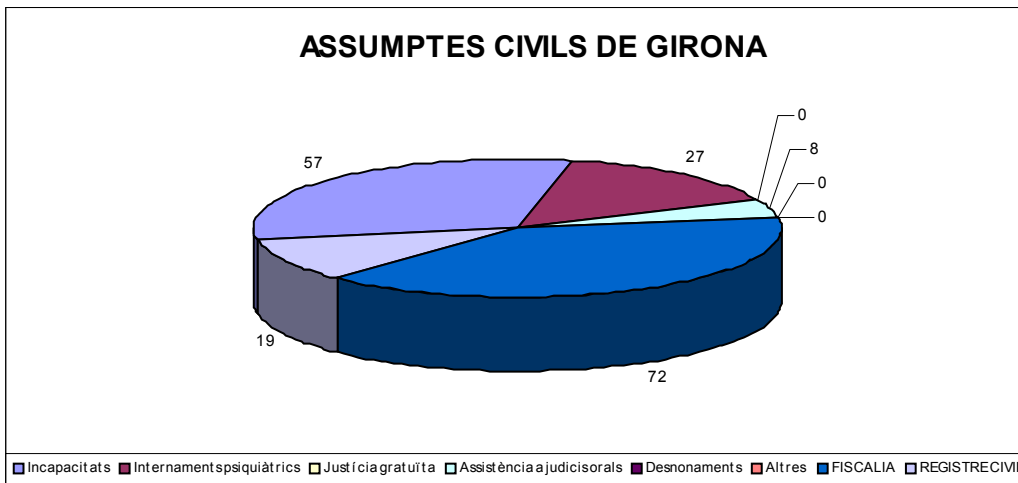
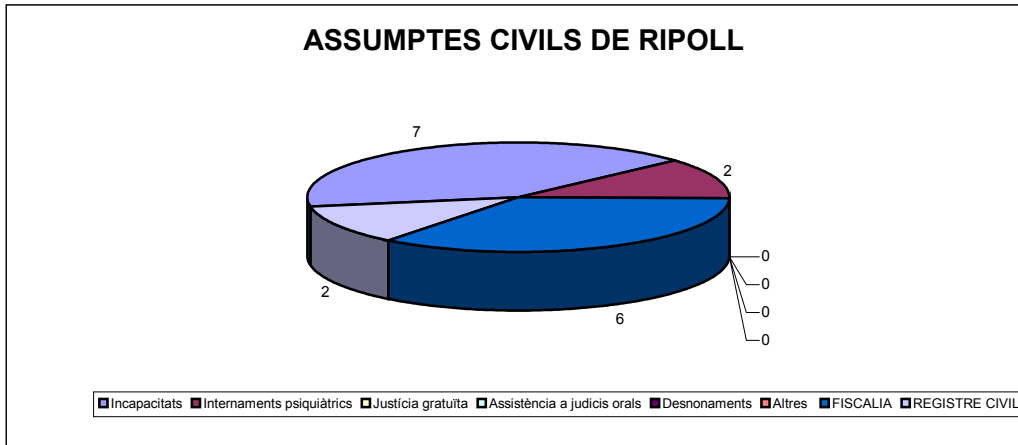
ASSUMPTES PENALS DE SANT FELIU DE G.

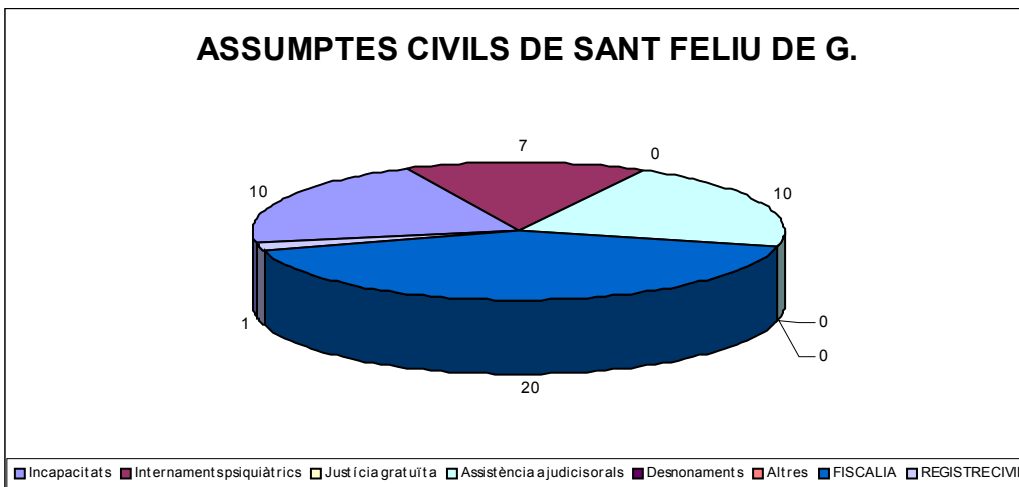
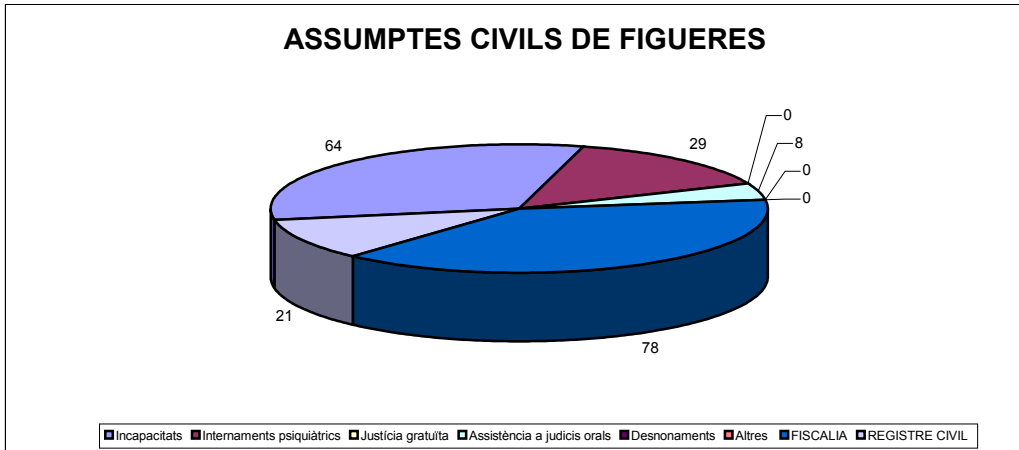


ASSUMPTES CIVILS:	LA BISBAL	S. COLOMA DE F..	BLANES	OLOT	PUIGCERDÀ	RIPOLL	GIRONA	FIGUERES	ST. FELIU
Incapacitats	111	15	20	15	0	7	57	64	10
Internaments psiquiàtrics	9	5	10	10	0	2	27	29	7
Justícia gratuïta	1	0	0	0	0	0	0	0	0
Assistència a judicis orals	8	0	4	3	1	0	8	8	10
Desnonaments	2	0	0	0	0	0	0	0	0
Altres	0	0	0	0	0	0	0	0	0
FISCALIA	78	26	20	20	0	6	72	78	20
REGISTRE CIVIL	25	3	10	3	1	2	19	21	1









6.6. DIVISIÓ DE TARRAGONA

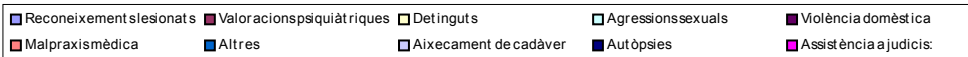
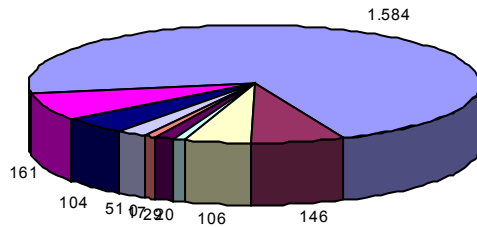
Personal adscrit a la Divisió de Tarragona de l'Institut de Medicina Legal de Catalunya:

PERSONAL IMLC	Tarragona
Subdirector IMLC	1
Metge forense	13
Secretari administratiu	1
Tècnic especialista	3
TOTAL	18

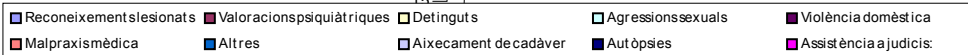
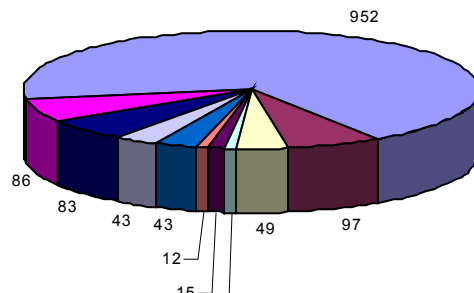
Nombre d'actuacions en l'àmbit de procediments penals que ha dut a terme el personal de la Divisió de Tarragona, amb el detall de cadascuna d'elles i del partit judicial al qual correspon:

ASSUMPTES PENALS	TARRAGONA	REUS	FALSET	VALLS	EL VENDRELL
Reconeixements lesionats	1.584	952	123	171	719
Valoracions psiquiàtriques	146	97	6	29	13
Detinguts	106	49	1	17	48
Agressions sexuals	20	14	1	0	5
Violència domèstica	29	15	23	30	12
Mala praxi mèdica	17	12	0	37	1
Altres	0	43	0	24	1
Aixecament de cadàver	51	43	2	11	43
Autòpsies	104	83	2	27	47
Assistència a judicis	161	86	4	22	16

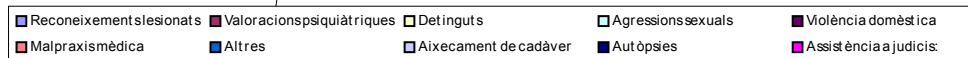
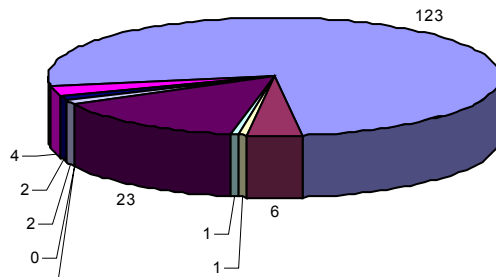
ASSUMPTES PENALS DE TARRAGONA

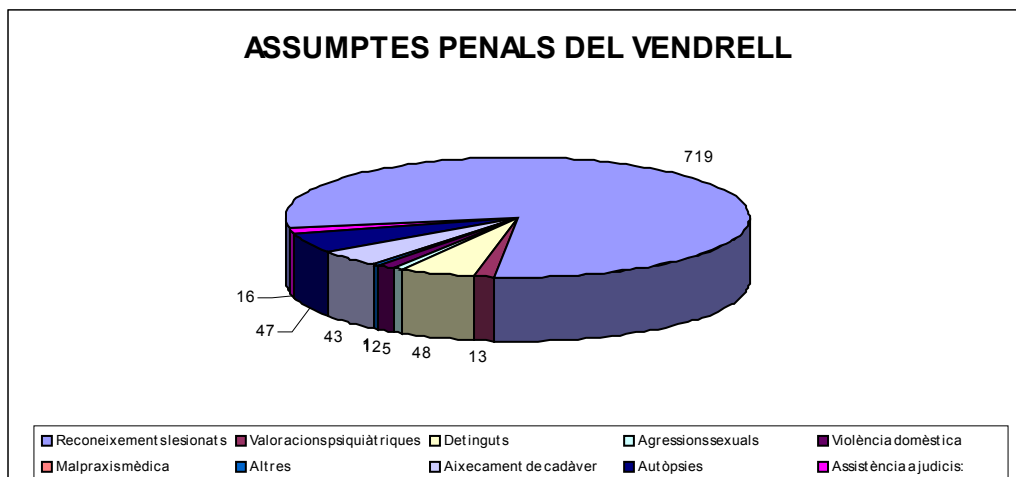
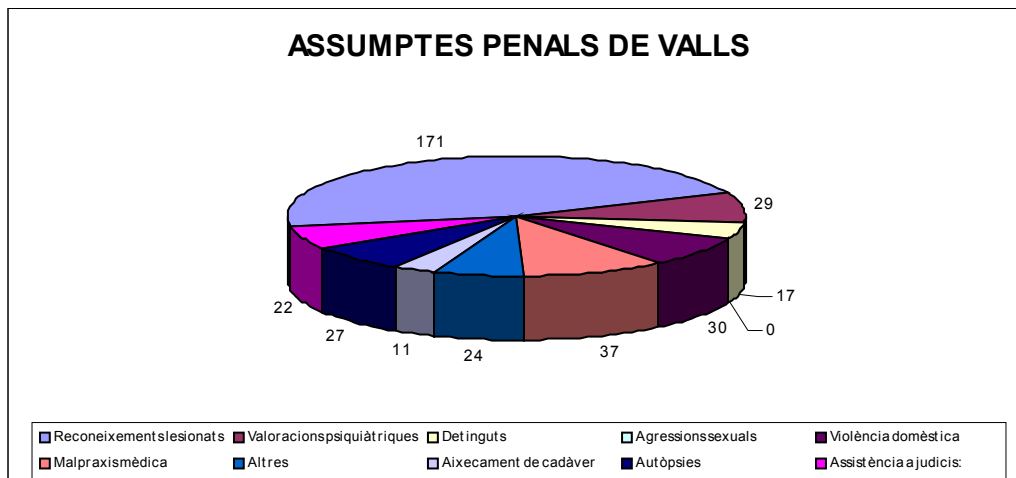


ASSUMPTES PENALS DE REUS



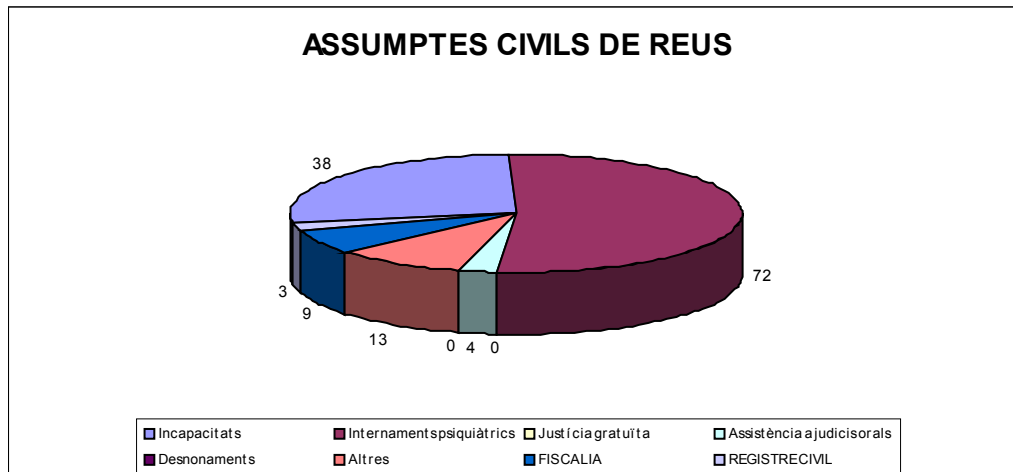
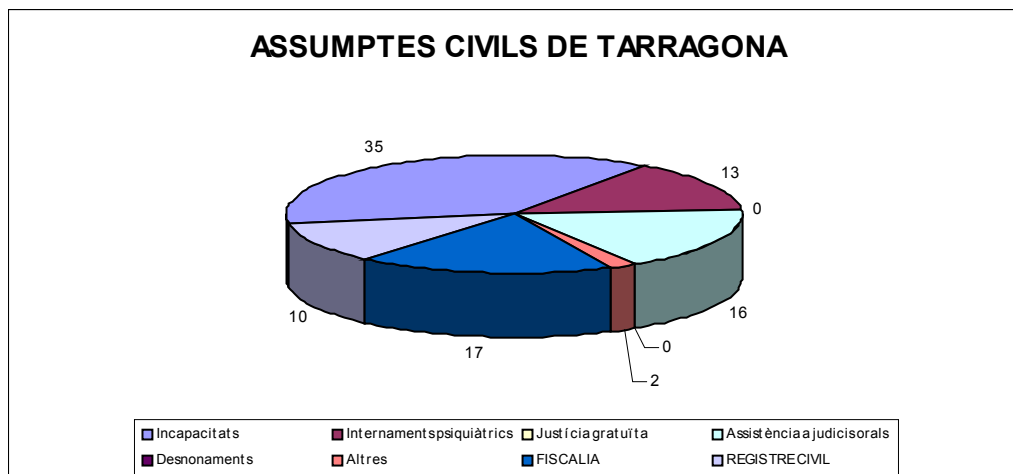
ASSUMPTES PENALS DE FALSET

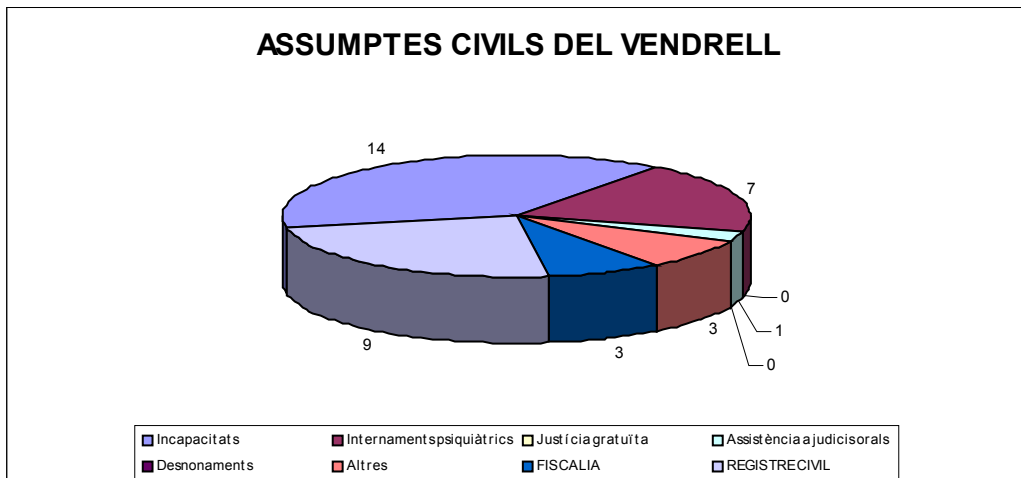
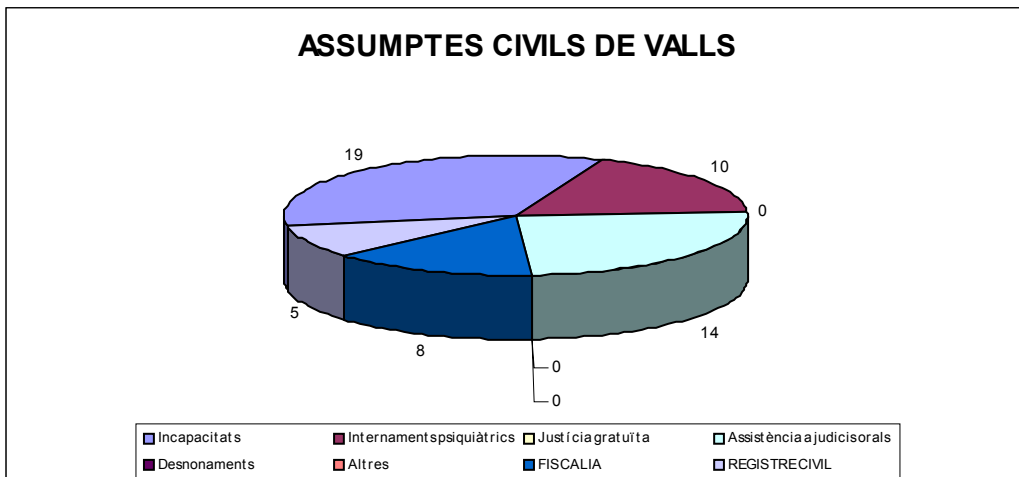
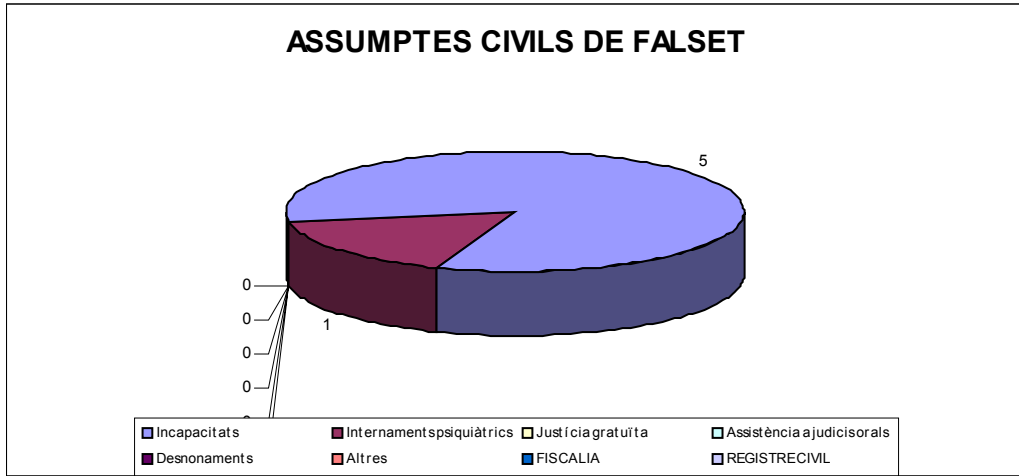




Nombre d'actuacions en l'àmbit de procediments civils que ha dut a terme el personal de la Divisió de Tarragona, amb el detall de cadascuna d'elles i del partit judicial al qual correspon:

ASSUMPTES CIVILS	TARRAGONA	REUS	FALSET	VALLS	EL VENDRELL
Incapacitats	35	38	5	19	14
Internaments psiquiàtrics	13	72	1	10	7
Justícia gratuïta	0	0	0	0	0
Assistència a judicis orals	16	4	0	14	1
Desnonaments	0	0	0	0	0
Altres	2	13	0	0	3
FISCALIA	17	9	0	8	3
REGISTRE CIVIL	10	3	0	5	9





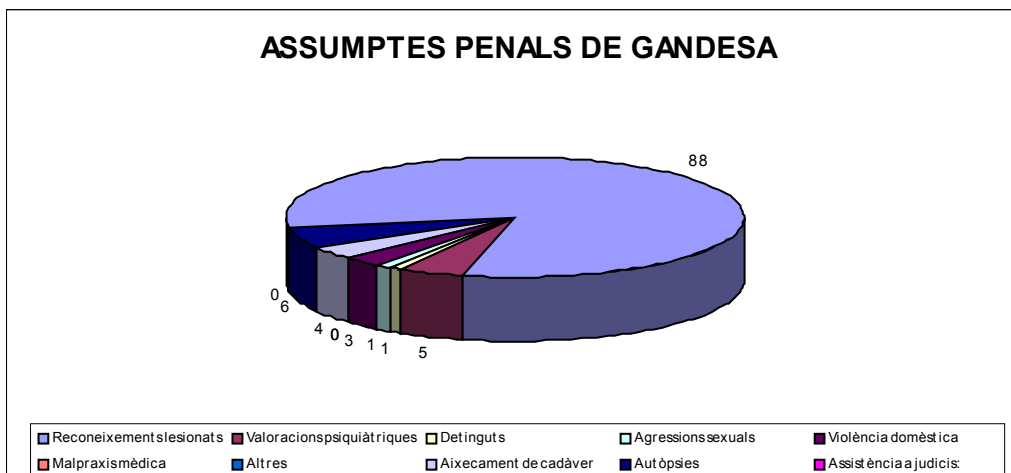
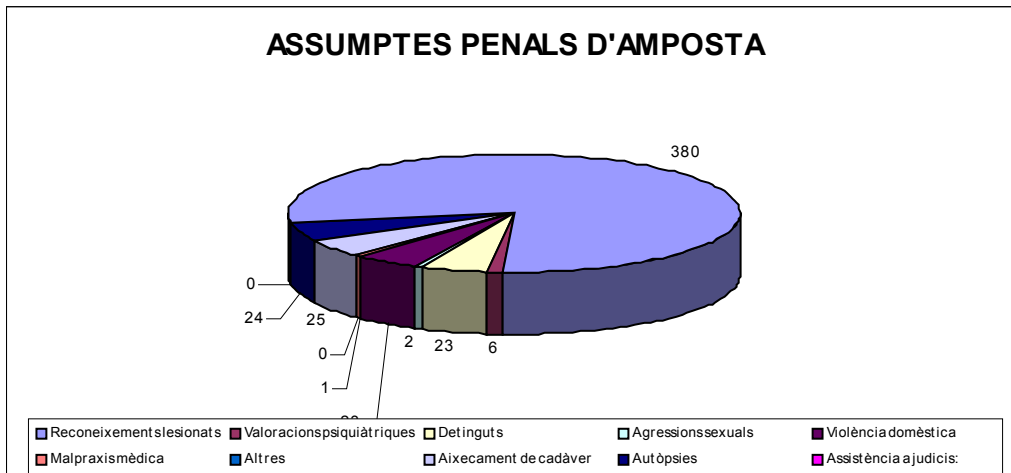
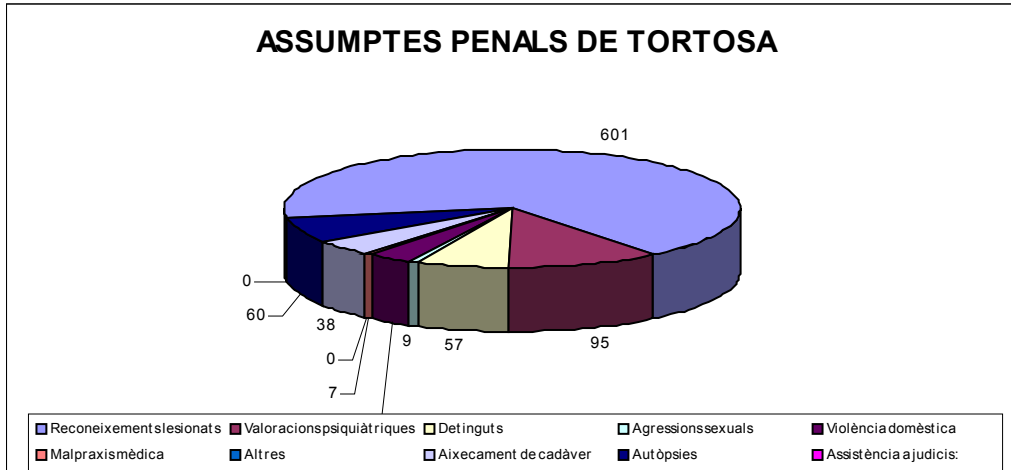
6.7. DIVISIÓ DE TERRES DE L'EBRE

Personal adscrit a la Divisió de Terres de l'Ebre de l'Institut de Medicina Legal de Catalunya:

PERSONAL IMLC	Terres de l'Ebre
Subdirector IMLC	1
Metge forense	3
Auxiliar administratiu	1
TOTAL	5

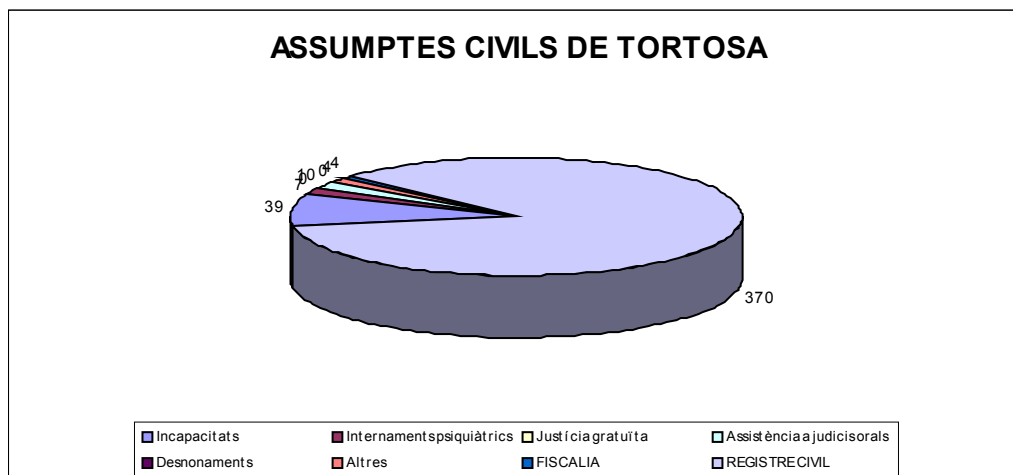
Nombre d'actuacions en l'àmbit de procediments penals que ha dut a terme el personal de la Divisió de Terres de l'Ebre, amb el detall de cadascuna d'elles i del partit judicial al qual correspon:

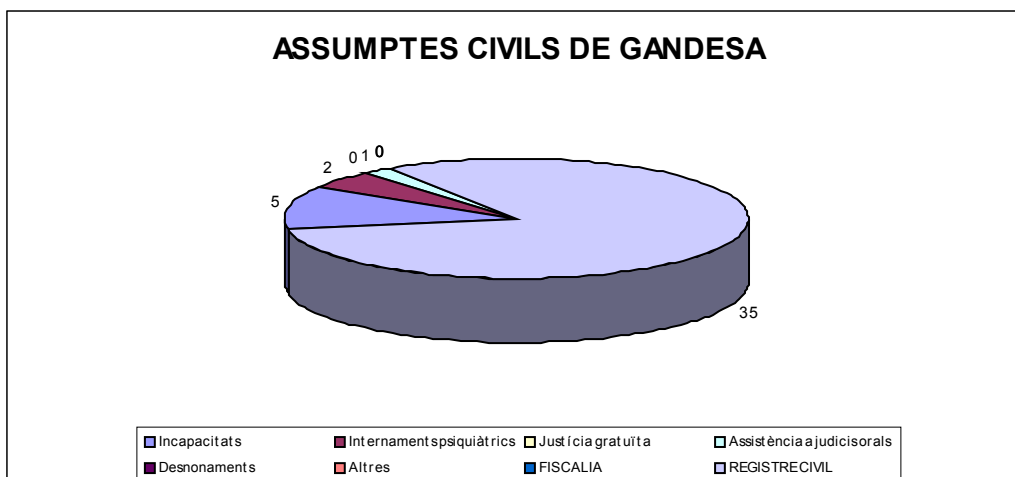
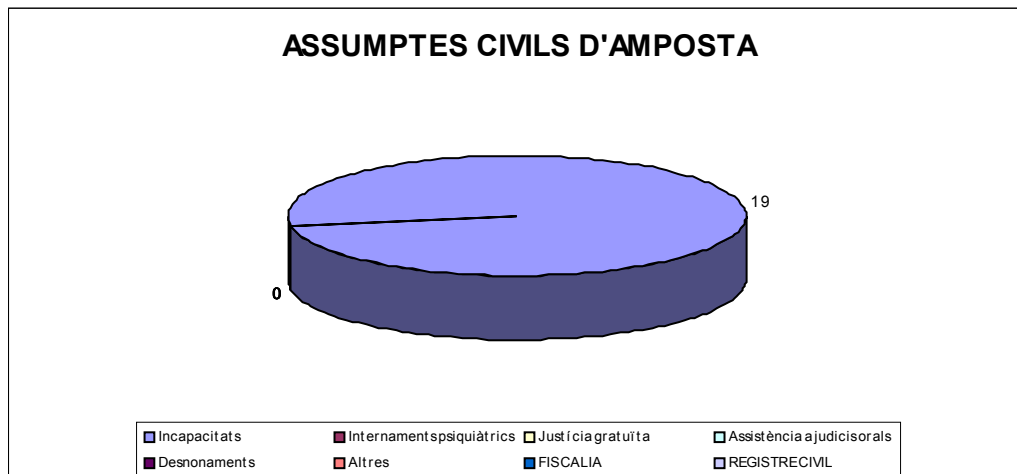
ASSUMPTES PENALS	TORTOSA	AMPOSTA	GANDESA
Reconeixements lesionats	601	380	88
Valoracions psiquiàtriques	95	6	5
Detinguts	57	23	1
Agressions sexuals	9	2	1
Violència domèstica	26	23	3
Mala praxi mèdica	7	1	0
Altres	0	0	0
Aixecament de cadàver	38	25	4
Autòpsies	60	24	6
Assistència a judicis	0	0	0



Nombre d'actuacions en l'àmbit de procediments civils que ha dut a terme el personal de la Divisió de Terres de l'Ebre, amb el detall de cadascuna d'elles i del partit judicial al qual correspon:

ASSUMPTES CIVILS	TORTOSA	AMPOSTA	GANDESA
Incapacitats	39	19	5
Internaments psiquiàtrics	7	0	2
Justícia gratuïta	0	0	0
Assistència a judicis orals	10	0	1
Desnonaments	0	0	0
Altres	4	0	0
FISCALIA	4	0	0
REGISTRE CIVIL	370	0	35





6.8. TOTALS PER DIVISIONS

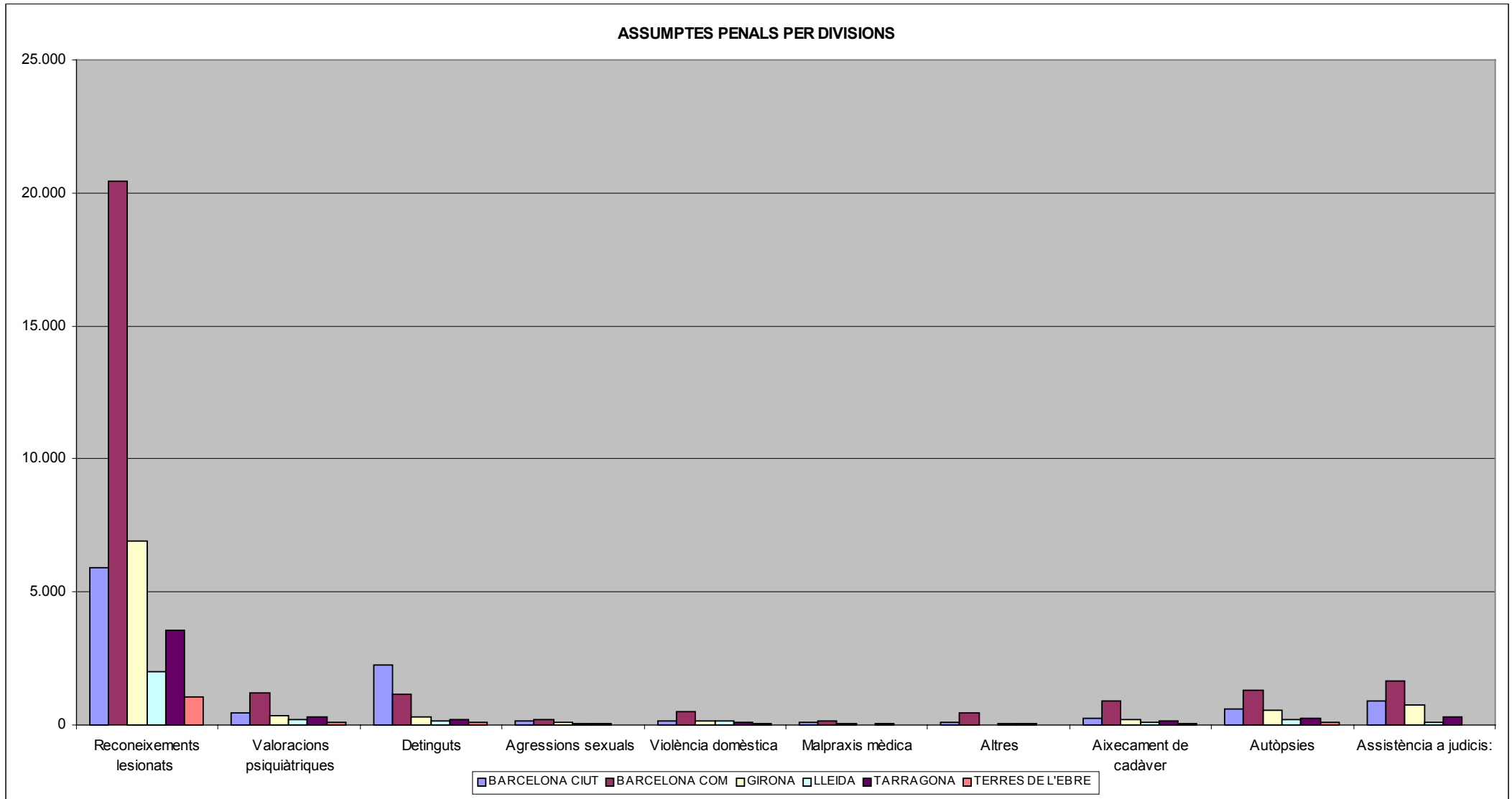
Resum del total del personal adscrit a l'Institut de Medicina Legal de Catalunya, segons la divisió a la qual estan destinats:

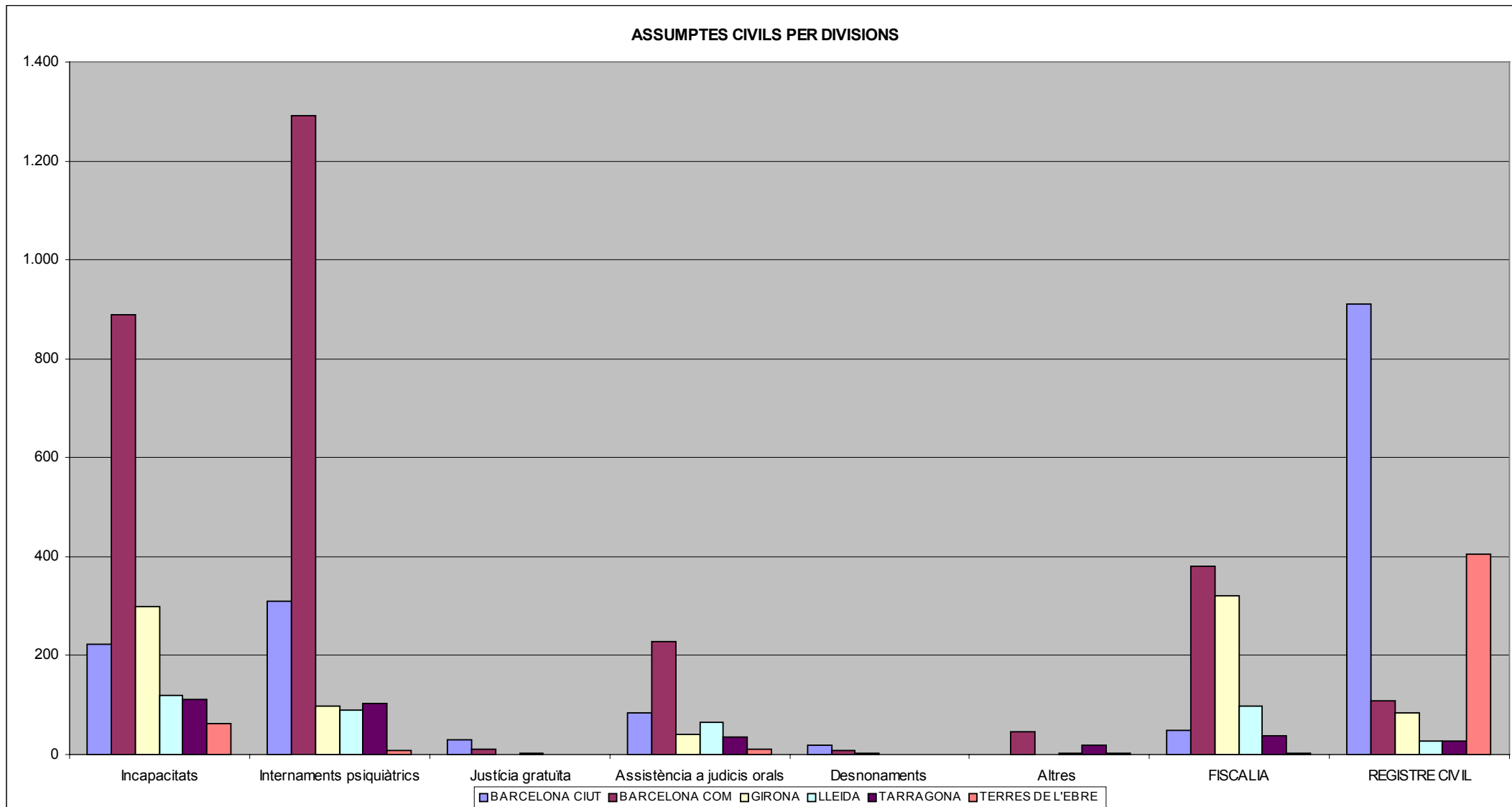
PERSONAL IMLC	Seu central IMLC	Barcelona ciutat	Barcelona comarques	Girona	Lleida	Tarragona	Terres de l'Ebre	TOTAL IMLC
Director	1							1
Subdirector		1	1	1	1	1	1	6
Secretari general	1							1
Metge forense		28	60	14	10	13	3	128
Tècnic especialista		6	13	2	2	3		26
Auxiliar administratiu	2	13					1	16
Auxiliar de laboratori		4						4
Agent judicial		11						11
Secretari administratiu	1			1	1	1		4
Psicòleg		1						1
Biòleg		1						1
TOTAL	5	65	74	18	14	18	5	199

Nombre d'actuacions en l'àmbit de procediments penals i civils que s'han dut a terme, amb el detall de cadascuna d'elles segons les diverses divisions de l'IMLC.

ASSUMPTES PENALS	Barcelona ciutat	Barcelona comarques	Girona	Lleida	Tarragona	Terres de l'Ebre	TOTAL IMLC
Reconeixements lesionats	5.926	20.454	6.918	2.026	3.549	1.069	39.942
Valoracions psiquiàtriques	459	1.217	339	184	291	106	2.596
Detinguts	2.276	1.166	316	130	221	81	4.190
Agressions sexuals	137	201	105	35	40	12	530
Violència domèstica	132	507	155	134	109	52	1.089
Mala praxi mèdica	96	137	31	18	67	8	357
Altres	122	456	15	57	68	0	718
Aixecament de cadàver	255	914	190	91	150	67	1.667
Autòpsies	612	1.323	571	191	263	90	3.050
Assistència a judicis	889	1.654	776	111	289	0	3.719

ASSUMPTES CIVILS	Barcelona ciutat	Barcelona comarques	Girona	Lleida	Tarragona	Terres de l'Ebre	TOTAL IMLC
Incapacitats	224	889	299	120	111	63	1.706
Internaments psiquiàtrics	309	1.290	99	91	103	9	1.901
Justícia gratuïta	30	11	1	4	0	0	46
Assistència a judicis orals	85	227	42	66	35	11	466
Desnonaments	20	8	2	0	0	0	30
Altres	0	45	0	3	18	4	70
FISCALIA	48	380	320	97	37	4	886
REGISTRE CIVIL	910	110	85	26	27	405	1.563





7. ACTUACIONS EXCEPCIONALS

Una gran catàstrofe, com a fet inesperat amb un nombre molt elevat de ferits i de víctimes mortals, és una situació que, quan es produeix, desborda completament les institucions implicades (serveis hospitalaris, cossos policials, serveis d'emergències i de jutjats), i la complexitat de la situació fa que, en molts casos, apareguin problemes de coordinació i de manca de mitjans, la qual cosa dóna lloc a improvisacions i retards en l'actuació.

Alguns exemples de grans catàstrofes són:

- Accidents aeris, accidents industrials, accidents de trànsit, atemptats terroristes, incendis i sinistres naturals (inundacions, terratrèmols, etc.).

Per tot això, s'ha plantejat des de l'Institut de Medicina Legal de Catalunya, organisme del Departament de Justícia i Interior del qual depenen els metges forenses catalans, la necessitat d'elaborar un pla d'actuació i protocol per a aquestes situacions, en el qual estan participant, a més de l'Institut de Medicina Legal de Catalunya, els Mossos d'Esquadra, la Guàrdia Civil, la Policia Nacional, el Cos de Bombers, la Direcció General d'Emergències, l'Escola de Policia de Catalunya, l'Institut Nacional de Toxicologia i els Serveis Funeraris, de manera que, si en algun moment es dóna una situació com aquesta a

Catalunya, tots els organismes implicats estiguin coordinats, es disposi dels mitjans necessaris i s'abordin els problemes judicials i socials que comporta amb l'immediatesa que el cas mereix i que la societat demana.

7.1. ACCIDENT D'HELICÒPTER A LLEIDA

El 14 de juny de 2002, aproximadament a les 13 hores, hi va haver un accident aeri a les terres del Pallars Jussà, al partit judicial de Tremp. Un helicòpter es va estavellar amb vuit ocupants i tots ells varen resultar morts en l'accident.

Els cadàvers es varen traslladar a Lleida, i en les actuacions medicolegals i en la pràctica de les autòpsies va intervenir un equip de cinc forenses i dos tècnics especialistes. Les actuacions medicolegals varen concloure a les 23 hores del dia 15 de juny, i es van poder identificar els vuit cossos.

7.2. TOXINFECCIÓ ALIMENTÀRIA A LA BISBAL D'EMPORDÀ

Es varen presentar 1.463 denúncies d'afectats per la intoxicació alimentària, la qual cosa va representar que els forenses haguessin d'efectuar els reconeixements corresponents.

En aquest cas no hi va haver víctimes mortals, però hi va haver deu persones ingressades, de les quals la meitat van estar ingressades gairebé un mes.

8. SALES D'AUTÒPSIA

Les activitats encaminades a garantir les condicions de salubritat dels centres de treball dels metges forenses i dels tècnics especialistes en patologia forense es varen iniciar l'any 2000, d'acord amb el que preveu el Pla de millora de les sales d'autòpsia. Aquest procés ha culminat amb el trasllat de gairebé la totalitat de les sales que no complien les condicions mínimes de salubritat previstes en les disposicions legals vigents.

9. SERVEI DE RECOLLIDA DE RESIDUS SANITARIS (dades de tot l'any 2002)

Les tres empreses contractades per a la recollida i la gestió dels residus sanitaris generats a les sales d'autòpsies han realitzat les seves prestacions de recollida amb normalitat i s'han prestat en el termini i els llocs fixats, en compliment del contracte signat al seu dia.

Aquestes tres empreses varen fer un total de 270 desplaçaments per tal de recollir els contenidors de residus sanitaris de les sales d'autòpsia de tot Catalunya i de la Clínica Medicoforense situada a Barcelona ciutat, com també del Servei de Patologia Forense, i el volum de contenidors que es varen endur, amb el desglossament per divisions, va ser el següent:

QUADRE RESUM DELS SERVEIS DE RECOLLIDA DE RESIDUS SANITARIS

(any 2002):

	N. de recollides	VOLUM DELS CONTENIDORS				
		360 l.	60 l.	30 l.	10 l.	5 l.
BARCELONA CIUTAT	106	104	6	6	12	18
BARCELONA COMARQUES	84		340	2	3	7
GIRONA	21		116	30		
LLEIDA	32		69	21	2	3
TARRAGONA	14		149	137		
TERRES DE L'EBRE	13		81			3
TOTAL IMLC	270	104	761	196	17	31

QUADRE RESUM DEL VOLUM DE FACTURACIÓ (COST ANUAL DEL SERVEI DE RECOLLIDA I TRACTAMENT DE RESIDUS SANITARIS)

MES	TOTAL
GENER	2.410,93
FEBRER	1.789,70
MARÇ	1.918,26
ABRIL	1.452,82
MAIG	1.924,31
JUNY	1.813,14
JULIOL	2.785,69
AGOST	1.756,24
SETEMBRE	2.462,17
OCTUBRE	1.707,13
NOVEMBRE	2.298,14
DESEMBRE	1.073,76
TOTAL 2002	23.392,29

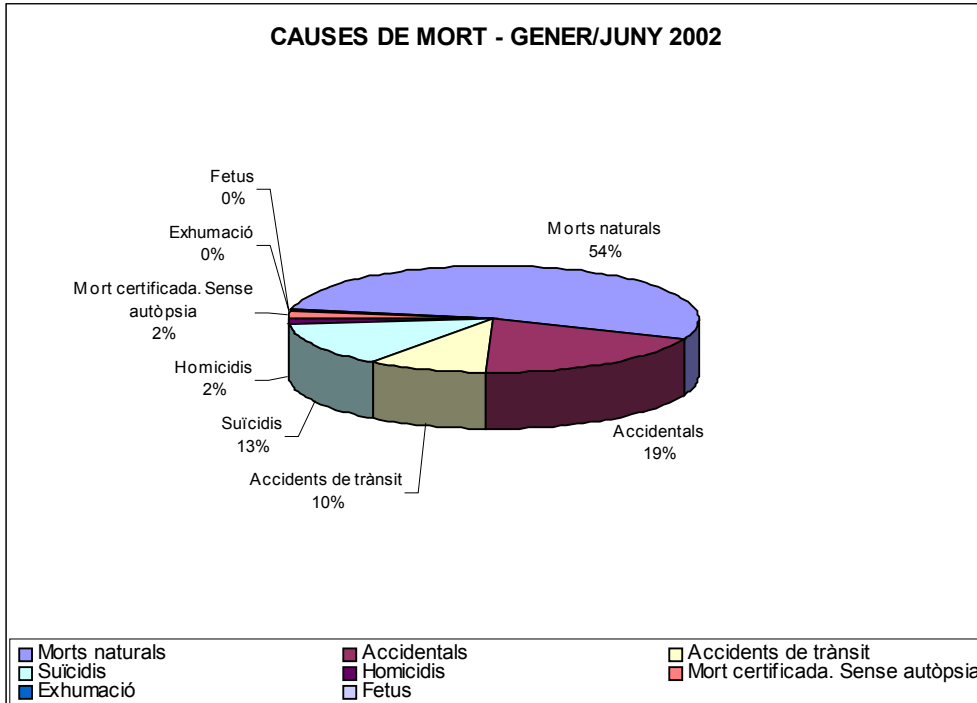
10. DADES RELATIVES A L'ANY 2002, DE L'INSTITUT ANATOMICOFORENSE I DE LA CLÍNICA MEDICOFORENSE

INSTITUT ANATOMICOFORENSE DE BARCELONA

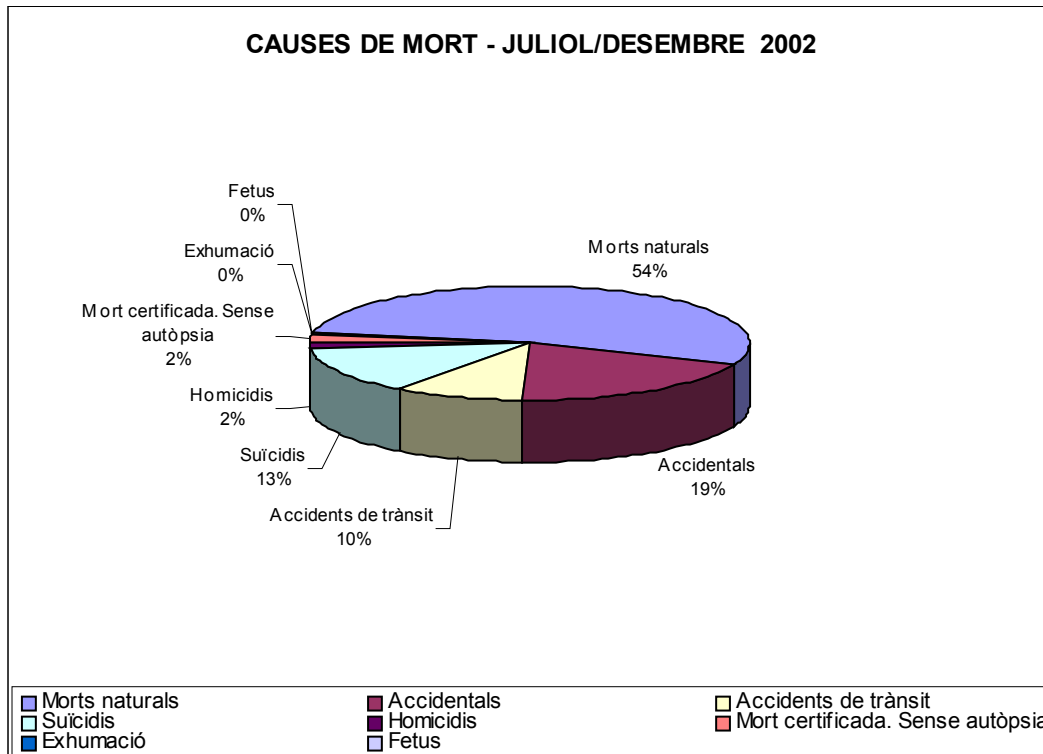
L'Institut de Medicina Legal de Catalunya va entrar en funcionament el mes de juny de 2002; durant el període de l'any 2002 en què l'Institut de Medicina Legal de Catalunya encara no estava en funcionament (de gener a juny de 2002), a l'Institut Anatomicoforens de Barcelona es varen fer un total de 463 autòpsies.

El detall de les causes de la mort és el següent:

PERÍODE GENER-JUNY 2002	
Morts naturals	247
Accidentals	90
Accidents de trànsit	44
Suïcidis	61
Homicidis	10
Mort certificada. Sense autòpsia	8
Exhumació	1
Fetus	2
TOTAL:	463



PERÍODE JULIOL-DESEMBRE 2002	
Morts naturals	313
Accidentals	158
Accidents de trànsit	34
Suïcidis	84
Homicidis	9
Mort certificada. Sense autòpsia	9
Exhumació	5
Fetus	0
TOTAL:	612



CLÍNICA MEDICOFORENSE DE BARCELONA

Durant el període de l'any 2002 en que l'Institut de Medicina Legal de Catalunya encara no estava en funcionament, des del mes de gener fins al mes de maig de 2002, el volum i la tipologia de les tasques que es varen portar a terme a la Clínica Medicoforense de Barcelona varen ser els següents:

	Instrucció	Penal	Secció	Altres	Fora Barcelona	TOTAL
Citacions	62	146	49	13	14	284
Altres	135	94	41	10	9	289
Psiquiàtric	50	55	25	11	3	144
Toxicomania	9	47	16	2	0	74
Psiquiàtric i toxicom.	38	500	73	0	0	611
Mala praxi	23	5	0	0	0	28
Tox. med. i alcohol.	3	61	1	1	0	66
Lesions	7.290	43	9	1	10	7.353
Art. 60 i altres	0	0	0	0	0	0
Incapacitat	2	1	2	1	9	15
Evolució tractament	4	18	8	32	8	70
Total	7.616	970	224	71	53	8.934