

MEMORIA 2004



- 1 INTRODUCCIÓ**
 - 2 QUÈ ÉS EL CENTRE D'INICIATIVES
PER A LA REINSERCIÓ**
 - 3 EL CONSELL ASSESSOR DEL CIRE**
 - 4 LA NOVA SEU**
 - 5 IMATGE EXTERNA DE L'EMPRESA**
 - 6 EL PRESSUPOST**
 - 7 LA FORMACIÓ**
 - 8 EL TREBALL PRODUCTIU**
 - 9 LA INSERCIÓ SOCIOLABORAL**
 - 10 EL MADE IN CIRE**
- (LA BOSSA CATALANA)**

NO PERDI LA MEMÒRIA. AQUESTA NO ÉS UNA MEMÒRIA QUALSEVOL. PERQUÈ FA BALANÇ DEL QUE HA ESTAT L'ANY 2004 PER AL CENTRE D'INICIATIVES PER A LA REINSERCIÓ (CIRE). EL TREBALL PENITENCIARI, S'HA DIT MOLTES VEGADES PERÒ MAI ES DIRÀ PROU, ÉS UNA EINA FONAMENTAL PER A LA REHABILITACIÓ DELS INTERNS I DE LES INTERNES. EL TREBALL PENITENCIARI ACONSEGUEIX MOLTS OBJECTIUS ALHORA: LA GENT DELS CENTRES PENITENCIARIS DÓNA ALGUN SENTIT A LA SEVA RECLUSIÓ I VEU LA REINSERCIÓ COM UNA SORTIDA A LA SEVA SITUACIÓ DE PRIVACIÓ DE LLIBERTAT. PER ALTRA BANDA, ELS INTERNS I LES INTERNES GUANYEN EN AUTOESTIMA I ES MOTIVEN TREBALLANT AMB LA RETRIBUCIÓ ECONÒMICA QUE PERCEBEN I, SOBRETOT,

ES PREPAREN PER QUAN SURTIN EN LLIBERTAT. ES PREPAREN PER GUANYARSE LA VIDA AMB NORMALITAT. DES D'AQUÍ L'AGRAÏMENT A TOTS ELS QUE HAN COL·LABORAT (INTERNS, FUNCIONARIS, PROFESSIONALS...) I A TOTES LES INSTITUCIONS I EMPRESES QUE HAN CONFIAT EN EL **CIRE** DURANT EL 2004 I LES QUE HO FARAN EN EL DECURS D'AQUEST 2005. EL NOSTRE ESLÒGAN "**PODEM FER-HO**" ENS PERMET SER OPTIMISTES, PERÒ NECESSITEM INEQUÍVOCAMENT DE LA COL·LABORACIÓ DE TOTHOM, PENSANT EN QUE PODEM FER-HO I QUE HO FAREM BÉ. ELS SERVEIS I PRODUCTES DEL CIRE TENEN UN PLUS DE SOLIDARITAT SOCIAL QUE HONORA LES INSTITUCIONS I EMPRESES QUE HI CONFIÏN. NO PERDI LA MEMÒRIA. NO S'OBLIDI DEL **CIRE**.

QUÈ ÉS EL CENTRE D'INICIATIVES PER A LA REINSEPCIÓ?

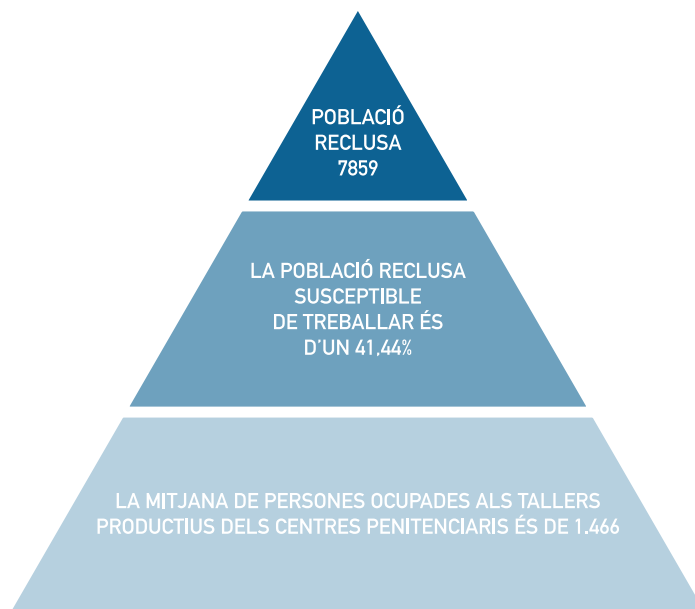
El CIRE és una empresa pública del Departament de Justícia de la Generalitat de Catalunya, que té com a objectiu fonamental la inserció sociolaboral dels interns i les internes dels centres penitenciaris de Catalunya i dels joves i les joves dels centres educatius de Justícia Juvenil. Per aconseguir aquest objectiu el CIRE ofereix una formació professional ocupacional lligada al mercat laboral i uns hàbits laborals a través del treball que desenvolupen en els tallers ubicats dins o fora dels centres penitenciaris.

OBJECTIUS

Aquestes han estat les prioritats del Centre d'Iniciatives per a la Reinserció de l'any 2004 i que continuaran marcant el futur immediat:

- 1** Incrementar l'oferta de llocs de treball com a eix central de la política de reinserció i rehabilitació del Departament de Justícia.
- 2** Adequar la formació professional ocupacional a les necessitats del mercat per afavorir la inserció laboral dels interns. Cal estar atent al que demanda el món empresarial.
- 3** Establir noves fórmules de col·laboració amb les empreses i entitats. La reinserció demana l'esforç de tothom.
- 4** Difondre a la societat la política de rehabilitació i inserció, en especial pel que fa als productes propis, és a dir, produïts pel Centre d'Iniciatives per a la Reinserció. Són productes batejats com "Made in CIRE". La bossa catalana n'és el primer exponent.
- 5** Identificar i desenvolupar acords amb les Administracions Públiques per incrementar el volum de treball.

CENS POBLACIÓ RECLUSA ANY 2004 (MITJA)



NOU ORGANIGRAMA: LA REACTIVACIÓ DE L'EMPRESA

El Centre d'Iniciatives per a la Reinserció és dirigit per un Consell d'Administració i una Comissió Directiva, formats pels membres següents:

Consell d'Administració. President: H. Sr. Josep M. Vallès. Vicepresident: Sr. Albert Batlle. Vocals: Sr. Joan Turró, Sra. Josefina Auladell, Sr. Arseni Gibert, Sra. Olga Tomàs, Sr. Lluís Grande, Sra. Eugènia Sala, Sr. Adolf Cabruja, Sr. Antoni Abelló. Secretària: Sra. Isabel Aledo.

Comissió Directiva. President: H. Sr. Josep M. Vallès. Vicepresident: Sr. Albert Batlle. Vocals: Sr. Joan Turró, Sra. Josefina Auladell, Sr. Lluís Grande, Sr. Adolf Cabruja. Secretària: Sra. Isabel Aledo

L'impuls a l'organització del CIRE i la nova estructura executiva de comandament ha estat un punt de partida necessari per posar a punt el nou projecte. El Departament de Justícia i la Secretaria de Serveis Penitenciaris han apostat decididament pel CIRE. Per això el CIRE ha creat un nou organigrama, amb noves àrees com la Direcció Comercial i tres direccions territorials. Altres àrees s'han reorganitzat i dotat de més importància, com la Direcció Tècnica i de Serveis i la Direcció de Formació i Inserció.

La nova Direcció Comercial s'encarrega de desenvolupar el pla comercial del CIRE, amb l'objectiu general d'incrementar l'oferta de llocs de treball i millorar la retribució dels interns. Les seves tasques són:

- Potenciar la producció pròpia
- Captar noves empreses
- Establir relacions amb les administracions públiques
- Comercialitzar productes MADE in CIRE

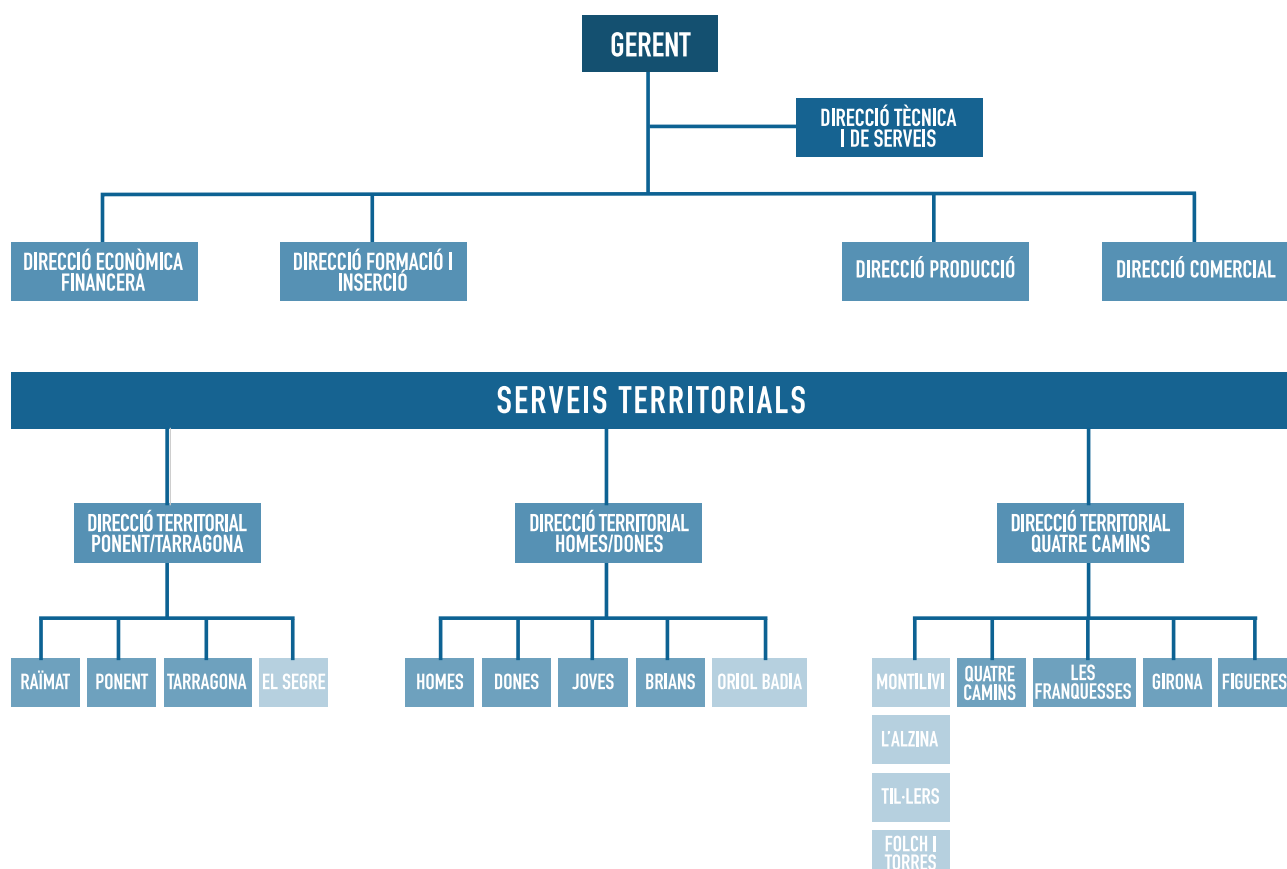
Durant l'any 2004 ha fet arribar als empresaris i institucions missatges clars sobre costos competitius, simplificació de processos de contractació, adequació a les necessitats de producció, centres repartits territorialment per Catalunya, la garantia de treballar amb l'Administració i impulsar la responsabilitat social de les empreses i institucions que hi col·laboren.

A finals de l'any 2004, 162 empreses han estat contactades, de les quals 30 han formalitzat ja el seu contracte amb el CIRE. D'aquestes 30 empreses, 8 han signat un contracte de treball estable, 12 de treball periòdic i 10 empreses han ofert treball esporàdic. En aquests moments, el CIRE està negociant amb 127 empreses de les 162 contactades. Només 5 empreses no han estat interessades en col·laborar.

Pel que fa a les direccions territorials s'ocupen de dirigir i supervisar la gestió de l'empresa en el seu àmbit territorial, i n'ostenten la representació. Les seves funcions són:

- Acció comercial en el territori
- Organització i coordinació de la producció en els centres adscrits
- Coordinació de la formació ocupacional i la inserció sociolaboral en el seu àmbit territorial
- Representació de l'empresa en els territoris

Al CIRE hi ha hagut una descentralització realment important per donar als càrrecs directius autonomia en les seves responsabilitats.



CONSELL ASSESSOR

El CIRE requereix tota la complicitat possible en una tasca gens fàcil.

El CIRE necessitava fer explícit el suport del món empresarial, les cambres de comerç i les organitzacions sindicals a Catalunya, a les seves iniciatives i responsabilitats. La constitució del Consell Assessor del Centre d'iniciatives per a la Reinserció ha estat cabdal durant el 2004. La signatura va ser el 3 de juny en el CP d'Homes de Barcelona. La constitució del Consell significa crear un instrument de col·laboració, assessorament i informació que facilita el ventall d'ofertes de les activitats productives desenvolupades en els tallers – dins i fora dels centres-, l'adequació de l'oferta formativa i les activitats d'orientació laboral, així com el món empresarial i sindical. El Consell Assessor del CIRE agrupa PIMEC, micro, petita i mitjana empresa de Catalunya; Foment del Treball Nacional; FEPIME, Federació Petita i Mitjana Empresa a Catalunya; el Consell General de Cambres Oficials de Comerç, Indústria i Navegació de Catalunya; la Comissió Obrera Nacional de Catalunya; la Unió General de Treballadors de Catalunya, així com les seves entitats territorials i sectorials.

Els seus representants són:

- PIMEC, Micro, Petita i Mitjana Empresa de Catalunya:
Sr. Josep González.

LA NOVA SEU

Abans el CIRE ocupava, al carrer Príncep d'Astúries, dues plantes d'un edifici d'oficines. Ara el Centre d'Iniciatives per a la Reinserció s'ha traslladat a un edifici singular, de quatre plantes, a Gran de Gràcia, 226, en ple cor del barri de Gràcia, a Barcelona. Es facilita la comunicació amb els usuaris del CIRE, s'accedeix des del carrer i es concentren els serveis centrals a la nova seu. I a més a més, amb un important estalvi econòmic i moltes més prestacions i qualitat.

Els vianants del carrer Gran de Gràcia de Barcelona poden veure des del carrer les cristalleries de la planta baixa del Centre, que mostren la bossa catalana com l'inici dels productes "Made in CIRE". Aquesta nova seu també vol dir això: el treball penitenciari al mig d'un carrer comercial, sense amagar-se, donant la cara, essent orgullosos i responsables del que es porta entre mans. És el nou CIRE.



- Foment del Treball Nacional: Sr. Joan Rosell
- FEPIME, Federació Petita i Mitjana Empresa: Sr. Eusebi Cima
- Consell General de Cambres Oficials de Comerç, Indústria i Navegació de Catalunya: Sr. Miquel Valls
- Comissió Obrera Nacional de Catalunya: Sr. Joan Coscubiela
- UGT: Sr. Josep M. Álvarez

El Consell Assessor ja està incidint positivament en el dia a dia del CIRE i a finals del 2004 va celebrar la primera reunió ordinària per rendir comptes dels resultats.



DECLARACIÓ PÚBLICA DE CONSTITUCIÓ DEL CONSELL ASSESSOR DEL CENTRE D'INICIATIVES PER A LA REINSEPCIÓ

Amb aquesta declaració, les entitats sotasignants, representants del món empresarial i sindical, manifestem la nostra voluntat de col·laboració amb els projectes del Centre d'Iniciatives per a la Reinserció (en endavant, CIRE) del Departament de Justícia de la Generalitat de Catalunya.

La finalitat d'aquesta iniciativa és doble:

- a) Respon a la pròpia essència del CIRE, que té com a missió facilitar el dret del treball a les persones sotmeses a mesures penals, internades en establiments penitenciaris de Catalunya, a les alliberades condicionals i a les sotmeses a mesures penals alternatives, així com els joves i menors sotmesos a mesures pròpies de la justícia juvenil, mitjançant la creació de llocs de treball productius que els facilitin la seva reinserció a la societat i també la formació professional ocupacional adequada a les exigències del mercat de treball.

Per aquesta raó considerem que la participació del món empresarial, les cambres de comerç i les organitzacions sindicals esdevé essencial i fa palès el compromís d'elaborar conjuntament noves propostes que orientin, assessorin i potenciïn el CIRE.

- b) Respon a l'interès de col·laboració de les organitzacions empresarials, les cambres de comerç i les organitzacions sindicals de Catalunya per promoure i impulsar l'organització d'accions destinades a facilitar la integració professional i a possibilitar la reinserció sociolaboral de les persones sotmeses a mesura judicial que depenen de la Secretaria de Serveis Penitenciaris, Rehabilitació i Justícia Juvenil del Departament de Justícia, de la Generalitat de Catalunya.

Les patronals empresarials, les cambres de comerç i les organitzacions sindicals de Catalunya comparteixen el projecte social del CIRE i la seva funció en la inserció sociolaboral dels interns dels centres penitenciaris i dels centres educatius i per això donen suport a la creació del Consell Assessor que a la vegada posa de manifest la col·laboració entre l'Administració Pública i la societat civil catalana.

El Consell Assessor del CIRE agrupa les institucions patronals empresarials i les organitzacions sindicals més representatives: PIMEC-SEFES-Petita i mitjana empresa de Catalunya; Foment del Treball Nacional; FEPIME, Federació Petita i Mitjana Empresa a Catalunya; el Consell General de Cambres Oficials de Comerç, Indústria i Navegació de Catalunya; la Comissió Obrera Nacional de Catalunya; la Unió General de Treballadors de Catalunya, així com les seves entitats territorials i sectorials.

Amb la constitució d'aquest Consell es crea un nou instrument de col·laboració, assessorament i informació que haurà de facilitar el ventall d'ofertes de les activitats productives desenvolupades en els tallers — dins i fora dels centres — i el món empresarial i sindical.

Secretaria General
Assessoria Jurídica

21 JUNY 2004

Faig constar que aquesta fotocòpia
reprodueix fidelment l'original.


Advocat en cap

Aquestes activitats productives es faran en el marc de la relació laboral especial dels interns amb les condicions de remuneració econòmica, beneficis de la seguretat social i condicions d'higiene i seguretat en el lloc de treball, de conformitat amb la legislació vigent.

El Consell Assessor del CIRE serà l'òrgan que impulsarà la relació entre aquest i el món empresarial i sindical per a la millor consecució dels objectius d'inserció i rehabilitació social de les persones sotmeses a mesura judicial.

Els presents subscriuen i recolzen la constitució del Consell Assessor del CIRE, alhora que es comprometen a impulsar-lo.


H. Sr. Josep M. Vallès
Conseller del Departament de Justícia de la Generalitat de Catalunya


P.D. Sr. Joan Rosell i Lastortas
President. Foment de Treball Nacional *GENERAL*

Sr. Josep González i Sala
President. Pimec-Sefes, Petita i mitjana empresa de Catalunya

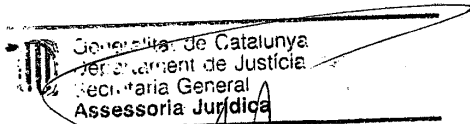

Sr. Eusebi Oima i Mollet
President. Fepime


Sr. Miquel Valls i Maseda
President. Consell General de Cambres Oficials de Comerç,
Indústria i Navegació de Catalunya

Sr. Joan Coscubiela i Conesa
Secretari General. Comissió Obrera Nacional de Catalunya


Sr. Josep Maria Álvarez i Suárez
Secretari General
Unió General de Treballadors de Catalunya


Barcelona, tres de juny de dos mil quatre.


Generalitat de Catalunya
Departament de Justícia
Secretaria General
Assessoria Jurídica

21 JUNY 2004

Faig constar que aquesta fotocòpia
reprodueix fidelment l'original.

Advocat en cap

IMATGE EXTERNA DE L'EMPRESA

El CIRE ha endegat una nova campanya de comunicació de l'empresa, més dinàmica, més moderna, més empresarial, allunyada del caràcter voluntarista que se li havia associat fins ara.

El nou logo ha representat una simplificació de les formes en pro d'una elegància i una cerca de sintetització més adequada als nous temps.

CIRE ha creat també l'eslògan "Podem fer-ho" amb la clara intenció de mostrar a la societat que els treballadors dels centres penitenciaris són gent amb capacitat per fer qualsevol tipus de feina.

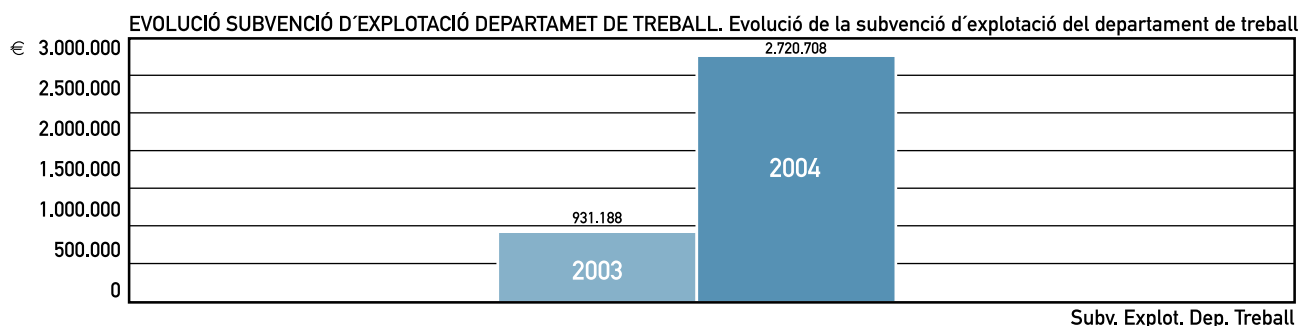
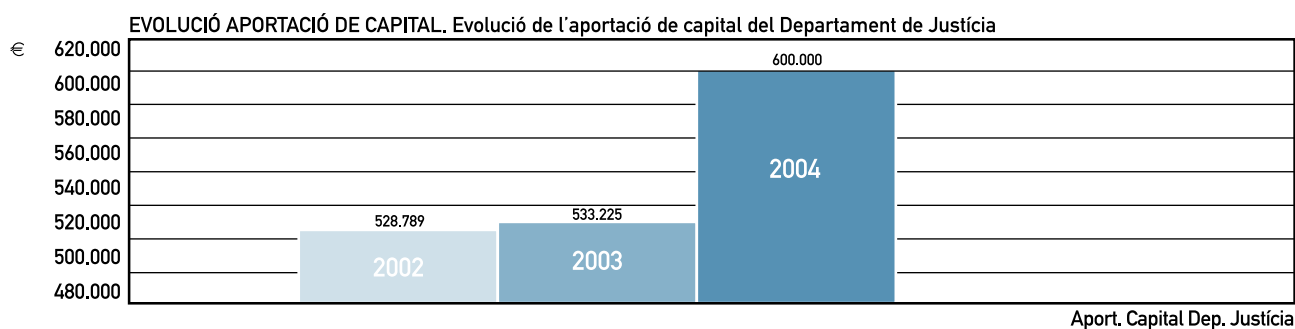
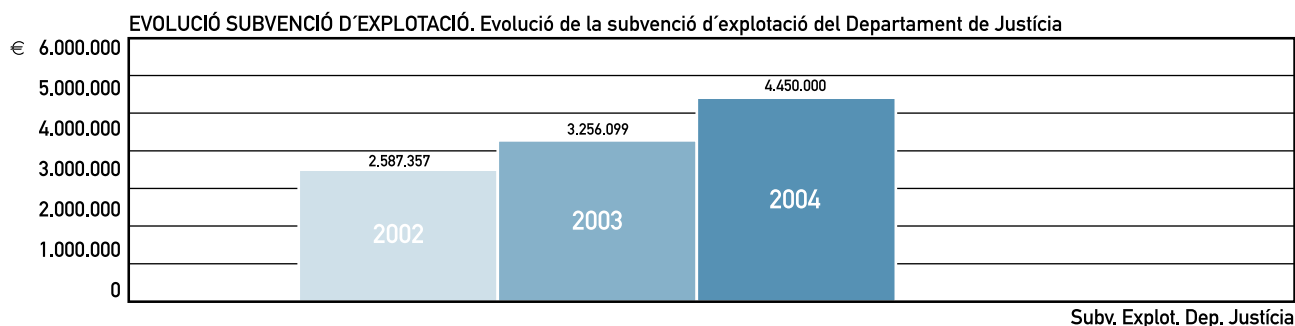
D'altra banda, s'ha volgut donar una imatge positiva del treball productiu i dels productes "Made in CIRE" en els mitjans de comunicació.



EL PRESSUPOST

El pressupost d'explotació del Centre d'Iniciatives per a la Reinserció ha augmentat considerablement. Ha passat de més d'11 milions d'euros el 2002 a més de 16 milions d'euros el 2004. En aquestes taules veuran l'estat d'ingressos, l'estat de les despeses i el pressupost de capital. I finalment, l'evolució de la subvenció d'explotació i aportacions de capital del Departament de Justícia. I les aportacions del Departament de Treball i Indústria de la Generalitat de Catalunya.

PRESSUPOST D'EXPLOTACIÓ		2004
ESTAT D'INGRESSOS		
Capítol 3	Ingressos propis	8.400.000
Capítol 4	Subvencions corrents rebudes per l'empresa	7.562.898,41
Capítol 5	Ingressos patrimonials	132.982,76
Total ingressos		16.095.881,2
ESTAT DESPESES		
Capítol 1	Remuneracions del personal	10.477.159,8
Capítol 2	Despeses de béns corrents i de serveis	5.284.272,33
Capítol 3	Despeses financeres	43.128,75
Capítol 5	Amortitzacions	291.320,34
Total despeses		16.095.881,2
PRESSUPOST CAPITAL		
Capítol 8	Variació d'actius financers	600.000
Capítol 9	Variació de passius financers	1.500.000
Total capital		2.100.000



La manera de presentar la gestió del pressupost des de CIRE també ha canviat. S'han establert uns nous indicadors de seguiment, més clars i sintètics, que ofereixen una nova visió de la informació comptable.

LA FORMACIÓ

L'oferta de formació professional ocupacional del CIRE és molt diversa, orientada a una gran varietat d'oficis i especialitats professionals, relacionada amb els sectors industrials, de serveis i agrari. I el CIRE té clar que cal constantment estar pendents de les demandes del mercat, un CIRE que formés a la seva gent sense mirar la realitat de les demandes seria una institució poc operativa.

Els cursos per a adults en el 2004 han estat impartits en grups d'entre 10 i 15 alumnes i els cursos per a joves en grups de 4 a 6. Sempre buscant la màxima eficàcia. Actualment s'imparteixen cursos en 9 centres penitenciaris d'adults i 6 centres educatius de joves.

L'equip d'experts i professionals permet que aquesta formació professional ocupacional sigui de qualitat.

S'han creat famílies professionals noves per assegurar la continuïtat dels expedients formatius dels/de les interns/nes.

FORMACIÓ PROFESSIONAL OCUPACIONAL

Relació de cursos/hores per especialitats i alumnes

	CURSOS	HORES FORMACIÓ	ALUMNES
2002	105	35.785	1.766
2003	117	35.718	1.949
2004	146	39.887	2.520

FORMACIÓ PROFESSIONAL OCUPACIONAL

Relació de cursos per especialitats i alumnes / any 2004

ESPECIALITAT	ALUMNES
Electricista d'edificis	175
Mecànic de vehicles lleugers	141
Ints. Mant. Rep. calefacció i aigua	15
Pintor	142
Enrajolador	54
Ofimàtica	721
Lampista	88
Maq. Confecció Industrial	172
Mant. aire condicionat i fluids	47
Aux. Ajuda a domicili	45
Fuster	49
Estampador tèxtil	37
I. M. R. calefacció i aigua calenta i sanitària	33
Impressor de serigrafia	26
Instal.lador de gas	36
Jardineria	177
Mant. Rep. Edificis	45
Paleta	41
Estètica i perruqueria	90
Manteniment	124
Construcció	74
Electricitat	113
Hostaleria	60
Granja	15
TOTAL	2520

PROJECTE EQUAL: UNA PLATAFORMA D'ORIENTACIÓ I TRANSICIÓ A L'OCUPACIÓ

L'any 2004 s'ha treballat molt intensament per aconseguir un projecte Equal del Fons Social Europeu. Aquest projecte s'implementarà en els anys 2005 al 2007.

- Import: 2.307.972 euros
- Durada: 2 anys (fins desembre 2007)
- 7 socis nacionals i 3 transnacionals

Equal és una Iniciativa Comunitària de Recursos Humans promoguda pel Fons Social Europeu per al període 2001-2006 i gestionada per la UAFSE (Ministeri de Treball i Afers Socials).

Equal és una estratègia integrada de lluita contra qualsevol forma de discriminació i desigualtat en el mercat de treball, situació en què es troben la majoria dels nostres usuaris.

Com ha de ser un Equal? Innovador, transnacional, multicooperatiu, no discriminatiu i transferible.

L'Equal que assumeix el Cire és una plataforma d'ocupació i orientació a l'ocupació, que es planteja una intervenció sobre un grup pilot format per 2.000 persones.

	> 21 anys		< 21 anys		TOTAL
	IMMIGRANTS	COMUNITARIS	IMMIGRANTS	COMUNITARIS	
DONES	30	100	10	20	160
HOMES	690	1100	20	30	1840
MENORS					
TOTAL	720	1200	30	50	2000

COM ES FARÀ?

- 1- Amb eines de planificació de processos d'inserció
- 2- Eines d'acompanyament i assaig per a l'ocupació
- 3- Noves tecnologies aplicades a la inserció
- 4- Accions de sensibilització i foment de la no-discriminació

QUI HO FARÀ?

- CIRE
- GENERALITAT DE CATALUNYA (DEPT. DE JUSTÍCIA)
Secretaria de Serveis Penitenciaris, Rehabilitació i Justícia Juvenil.
- APIP
- UGT
- FAS (UAB)
- UAB
- CECOT-Formació

EL TREBALL PRODUCTIU

Una vegada rebuda la formació adequada per realitzar determinades tasques cal accedir a la pràctica mitjançant el treball productiu, que suposa l'aprenentatge d'un ofici i l'adquisició d'hàbits de treball i capacitats per poder incorporar-se al món laboral.

Aquest treball productiu es desenvolupa en diferents tallers, que s'estructuren en els següents àmbits de producció:

- Producció pròpia de diferents especialitats, com són la impremta, la serralleria i la confecció industrial, entre d'altres.
- Producció per a diferents empreses en tallers dins els centres penitenciaris.
- Producció per a diferents empreses en tallers externs als centres.

Per a dur a terme tota aquesta tasca ha calgut reforçar, qualitativament i quantitativa, l'estructura de Recursos Humans en els tallers productius. A més, s'han implantat millores per a l'avaluació i correcció de riscos laborals.

MAPA DE TALLERS PRODUCTIUS



TREBALL PRODUCTIU PER CENTRES PENITENCIARIS						
	CONFECCIÓ	CARPINTERIA	IMPRESA	MANIPULAT	MUNTATGE	SERRALERIA
BARCELONA						
CP Homes	•		•	•	•	
CP Dones				•		
CP Joves				•	•	
CP Brians Homes				•		
CP Brians Dones	•			•	•	
CP Quatre Camins	•			•	•	•
GIRONA						
CP Girona				•	•	
CP Figueres				•	•	
LLEIDA						
CP Ponent	•		•		•	
CP Ponent Exterior		•		•		
TARRAGONA						
CP Homes				•	•	

MOSTRA D'ESPECIALITATS I ACTIVITATS

PRODUCCIÓ PER A EMPRESES

CONFECCIÓ TÈXIL INDUSTRIAL

- Bates
- Bosses
- Cobrellits
- Coixins i Coixineres
- Cortines
- Davantals
- Draps de quiròfan
- Gorres
- Jocs de taula
- Llençols
- Marroquineria
- Necessers
- Roba de treball
- Roba d'un sol ús
- Sacs de runa
- Tovalles
- Tovalloles

IMPRESA I ARTS GRÀFIQUES

- Carpeteria
- Catàlegs
- Formularis autocopiatius
- Impresos
- Opuscles i revistes
- Papereria en general (paper de cartes, sobres, targetes, etc.)
- Serigrafia
- Talonaris

FUSTERIA

- Caixes de vi i cava
- Expositors
- Juguines en general
- Mobles en sèrie
- Palets

SERRALLERIA

- Contenidors diversos
- Expositors
- Llits
- Reixes per a finestres
- Tubs d'escapament
- Xemeneies

MUNTATGES I MANIPULATS

- Albums de fotos
- Arbres artificials
- Bobines elèctriques
- Bosses
- Brides
- Cablejat
- Caixes de cartró
- Caixes elèctriques
- Carpeteria
- Correatges per cavalleria
- Cremalleres
- Hams
- Làmpades
- Làmpades portàtils
- Mosquetons
- Panyes i frontisses d'alumini
- Para-sols
- Pastilles de fre (automoció)
- Petis manipulats
- Manipulats per màrqueting directe
- Rètols lluminosos
- Riels i extensibles etcètera.

SERVEIS PER A EMPRESES

OBRES I MANTENIMENT

- Instal·lació de xarxes de distribució d'aigua, electricitat i gas
- Pintura en general
- Tractaments reparadors
- Col·locació de sistemes de reforç
- Arrebossat de murs
- Reparació de canonades
- Instal·lacions sanitàries i enllumenat
- Senyalització
- Enrajolats
- Altres actuacions d'obra menor i manteniment
- Serveis generals de neteja

ENJARDINAMENT I ZONES VERDES

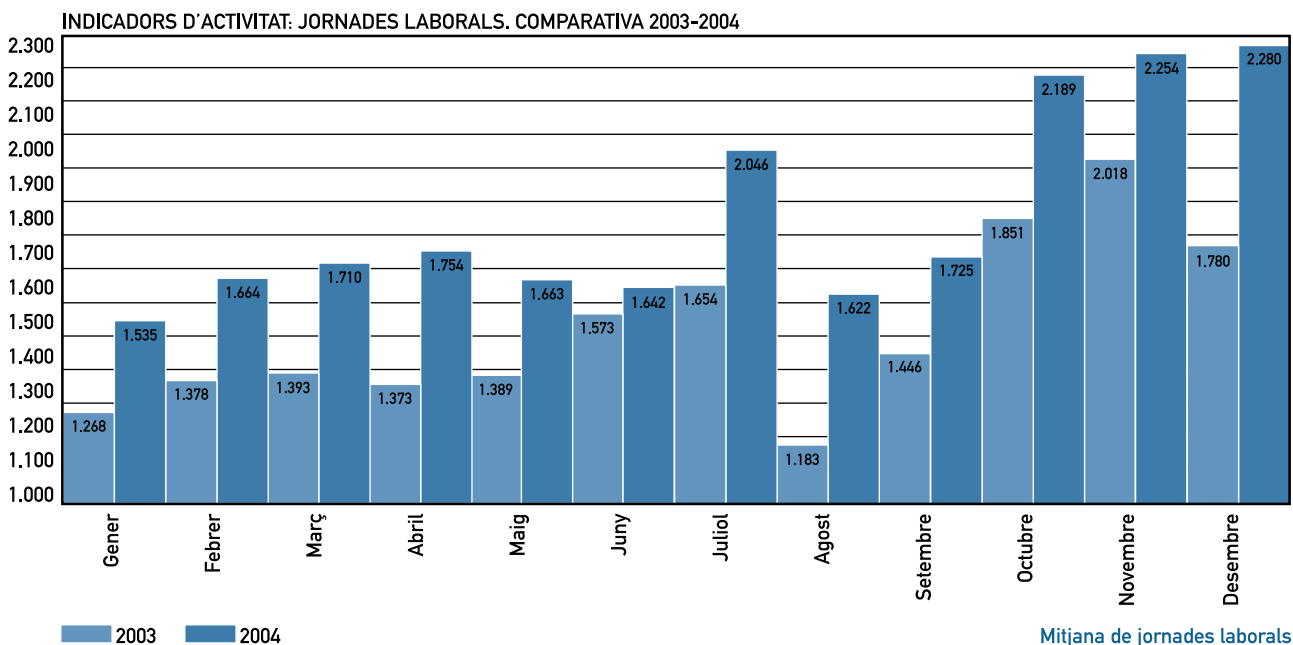
- Neteja forestal
- Manteniment de zones verdes i enjardinades
- Control del rec
- Recuperació d'espais degradats
- Altres actuacions mitjançant el projecte "Sinèrgia"

Una vegada hem vist quins tallers productius té el CIRE, i també les possibilitats de treball que ens ofereixen, ens capbussarem amb els indicadors dels tallers productius.

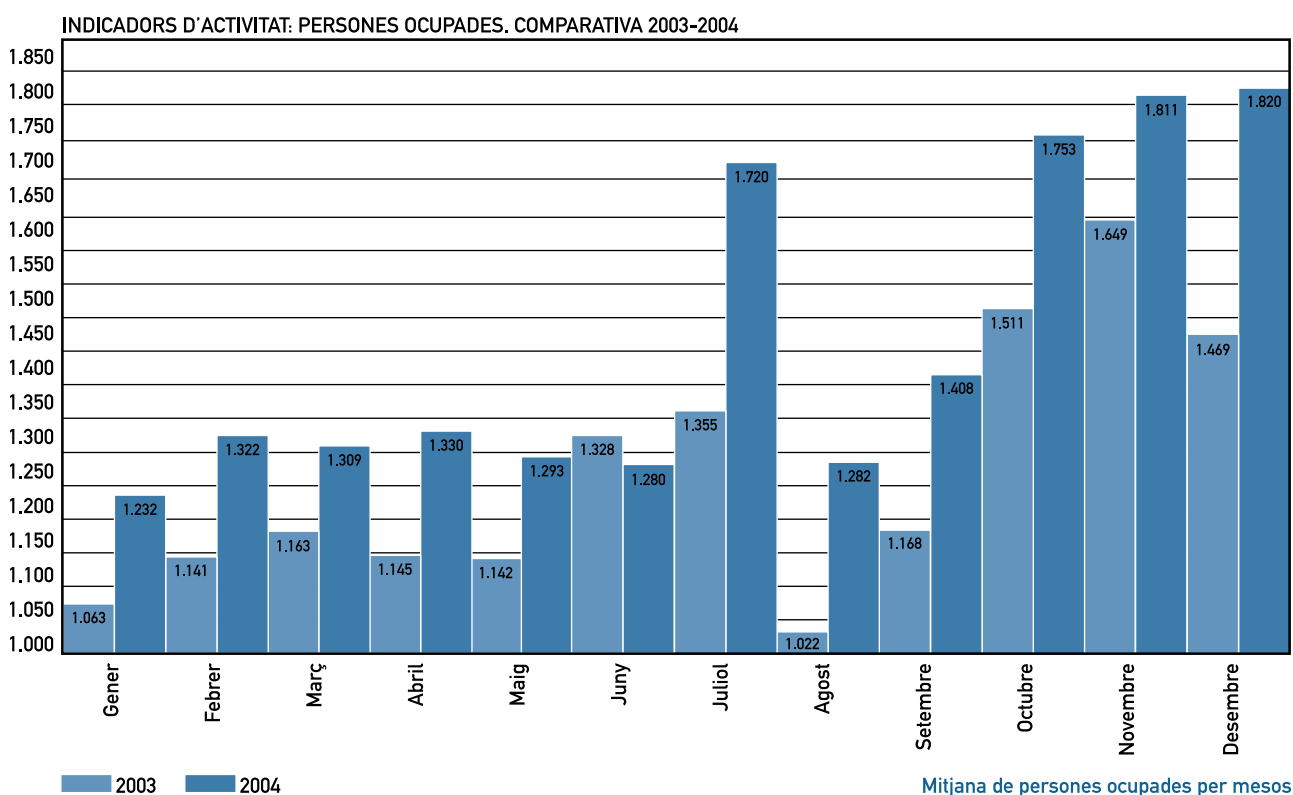
Els gràfics que s'acompanyen a continuació són el recurs ineludible d'aquesta Memòria del 2004 per veure les xifres més rellevants de jornades de treball, de persones ocupades, de facturació per centres, i les ràtios de nòmina/ jornada i ràtio nòmines /Salari Mínim Interprofessional (SMI).

De l'observació de totes aquestes dades tindrem una radiografia acurada de la situació actual del treball penitenciari a Catalunya.

TALLERS PRODUCTIUS

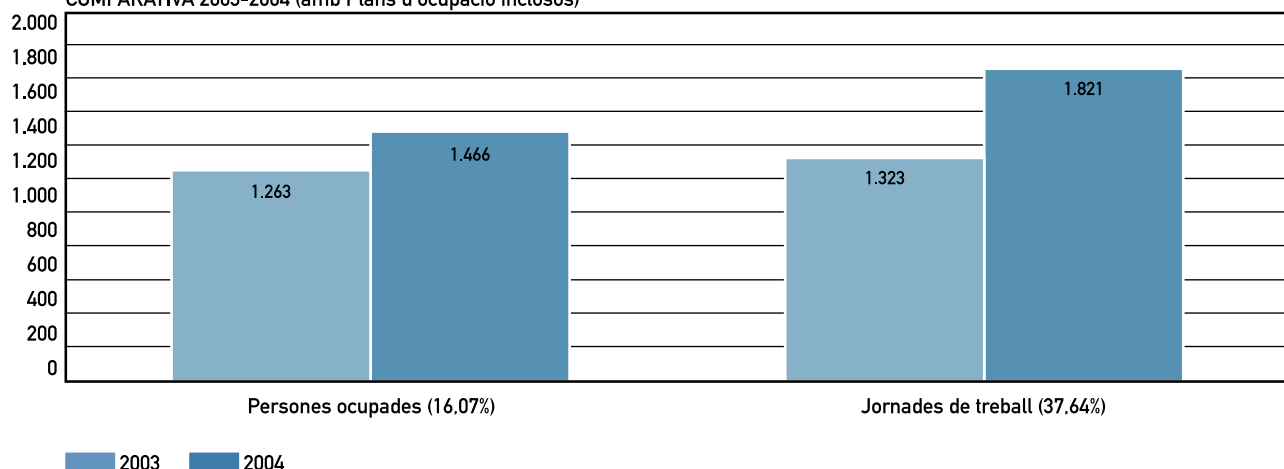


* Les dades inclouen els plans d'ocupació a partir del mes de juliol.



* Les dades inclouen els plans d'ocupació a partir del mes de juliol.

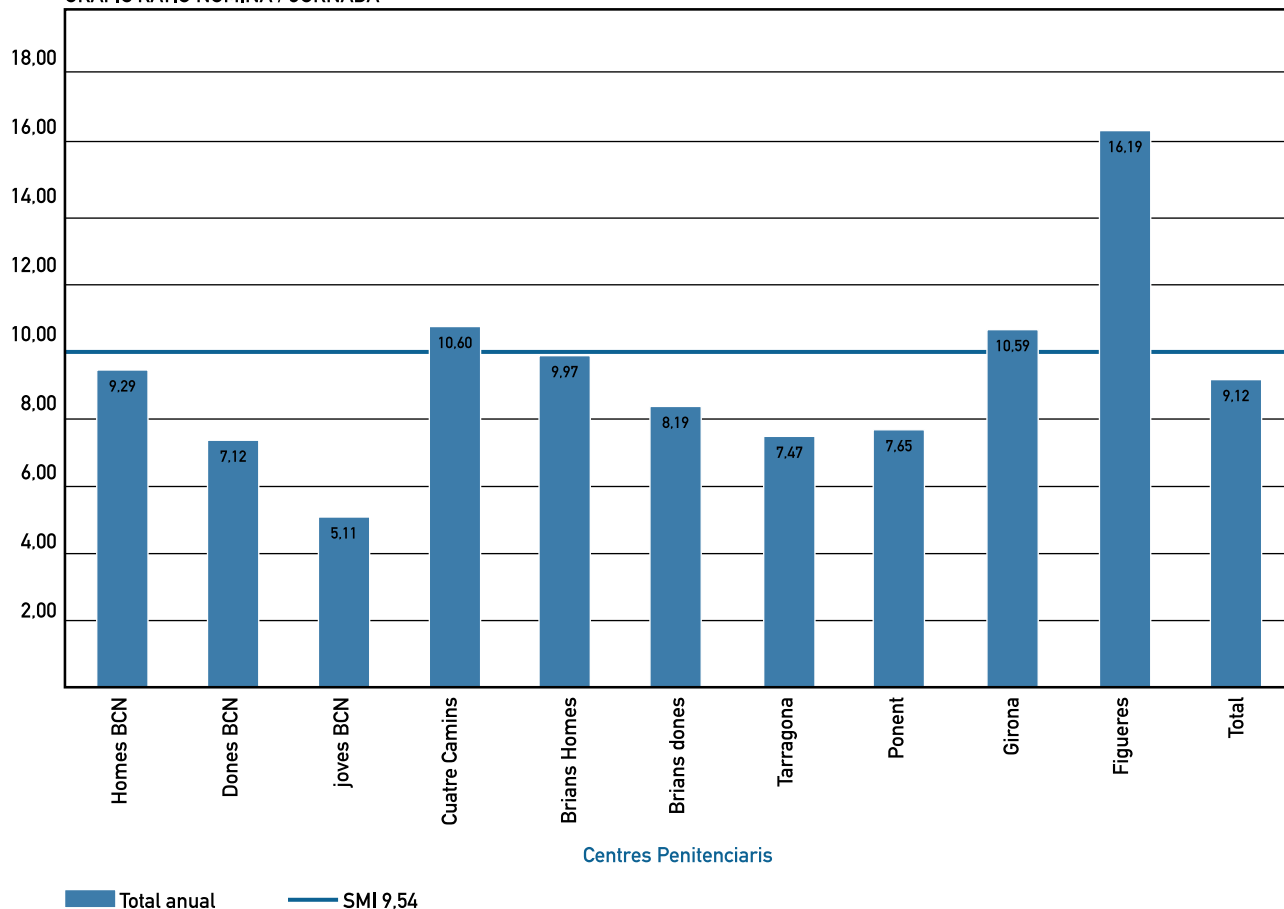
COMPARATIVA 2003-2004 (amb Plans d'ocupació inclosos)



Més dades importants: de 1.649 jornades laborals l'any 2000 el CIRE ha passat a 1821. Pel que fa a persones ocupades de 1.386 l'any 2000 s'ha passat a 1.466.
 Observem la ràtio nòmina-salari mínim interprofessional per centre penitenciari.

RÀTIO NÒMINA / SMI PER CP

GRÀFIC RATIO NÒMINA / JORNADA



Ràtio nòmina/jornada = retribucions/jornades de 4 hores
 determinació SMI: 50% del SMI diari = 9,54 euros

LA INSERCIÓ SOCIOLABORAL

Durant l'any 2004 l'àrea d'inserció sociolaboral ha continuat treballant per afavorir la integració d'aquelles persones que estan en règim obert i no han tingut la possibilitat de trobar una feina.

Es dissenya de forma personal un itinerari d'inserció formatiu i laboral donant prioritat al desenvolupament d'aquelles capacitats i aptituds necessàries per millorar la seva inseribilitat.

Per tal d'assolir aquest objectiu es treballa des de tres àmbits:

Formatiu-Ocupacional: es reforça o s'adquireix una formació professional ocupacional. S'aporta als usuaris l'aprenentatge instrumental bàsic d'un ofici o professió, i es treballen alhora hàbits laborals (puntualitat, reconeixement d'autoritat, constància, etc...)

Recerca d'ocupació: S'ofereix informació i orientació relacionada amb la recerca de feina. S'ensenya a utilitzar les diferents eines que es poden utilitzar en la recerca activa d'ocupació.

Laborals: es facilita la inserció en empreses ordinàries, empreses d'economia social o plans de foment de l'ocupació.

Cal destacar les següents dades:

- S'han atès 1273 persones sota mesura judicial i 429 de Justícia Juvenil.
- 1140 persones orientades a la recerca i preparació per a la seva inserció al mercat laboral.
- Redistribució i reorganització dels Recursos Humans de l'àrea.

PROJECTES D'INSERCIÓ

Els projectes d'Inserció juguen un paper molt important i són finançats pel Departament de Treball i Indústria amb Fons Social Europeu, aquests són els projectes i les xifres del 2004:

- Pignatelli: adequació i manteniment dels centres penitenciaris. 1050 interns, 1.250.000 euros
- Programa Sinèrgia: neteja, adequació i arranjamant en espais urbans i forestals. 96 interns, 600.000 euros
- Garnet: reciclatge i recuperació d'equips i elements informàtics: 16 persones, 80.000 euros



CONVENIS I ACORDS

El Centre d'Iniciatives per a la Reinserció ha signat convenis i acords amb entitats i institucions per possibilitar l'execució de les seves polítiques:

CONVENIS AMB ENTITATS SOCIALS

ENTITAT	Import anual
AFMA (Associació per al Foment de mesures alternatives)	54.000 €
ARED (Associació per a la reinserció de Dones)	104.257,20 €
ASSOCIACIÓ DE VEÏNS PEL BENESTAR CIUTADÀ DELS DISTRICTES IX I X	52.107,75 €
ASSOCIACIÓ PER A LA INTERVENCIÓ SOCIAL INTEGRAL DIMAS	27.191,71 €
CÀRITAS DIOCESANA DE BARCELONA I FUNDACIÓ FORMACIÓ TREBALL	10.115,03 €
FUNDACIÓ ENGRUNES	36.000 €
FUNDACIÓ FUTUR	9.566,98 €
UNIÓ GENERAL DE TREBALLADORS DE CATALUNYA (UGT)	20.051,27 €
AIRES-Associació Intersectorial de Recuperadors i Empreses Socials de Catalunya	9.000 €
APIP-Associació per a la promoció i la inserció professional	39.900 €
UNIVERSITAT AUTÒNOMA DE BARCELONA (UAB)	30.000 €

CONVENIS I ACORDS DE COL·LABORACIÓ: SECTOR ADMINISTRACIÓ PÚBLICA

INSTITUCIÓ	Data signatura
Departament de Treball, Indústria, Comerç i Turisme	20.05.2004
Departament de Treball, Indústria, Comerç i Turisme	23.06.2004
Departament de Treball, Indústria, Comerç i Turisme i Departament de Justícia i Interior	20.05.2004
Departament de Treball, Indústria, Comerç i Turisme i Departament de Justícia i Interior	15.07.2004
Ajuntament d'Arenys de Munt	30.04.2004
Ajuntament de Sant Cugat	15.05.2004
Ajuntament de l'Ametlla del Vallès	28.05.2004
Ajuntament de Vallgorguina	16.04.2005
Ajuntament de Castellar del Vallès	30.04.2005
Departament d'Ensenyament (IES Severo Ochoa d'Esplugues)	07.05.2004
Ferrocarrils de la Generalitat de Catalunya	05.10.2004

CONVENIS I ACORDS DE COL·LABORACIÓ: SECTOR INSTITUCIONAL CORPORATIU

INSTITUCIÓ	Data signatura
Patronals empresarials (PIMEC,FOMENT,CAMBRES,FEPIME,UGT, COMISSIONS OBRERES)	03.06.2004
CECOT	03.12.2004

CONVENIS I ACORDS DE COL·LABORACIÓ: EMPRESES I ENTITATS

INSTITUCIÓ	Data signatura
Que questions utopias emergencias S.L. (Dissenyadors bossa catalana)	15.07.2004
FUNDACIÓ PACO PUERTO	28.05.2004
TBWA	01.07.2004

EMPRESES QUE MÉS HAN FACTURAT AQUEST ANY

- CARTISA
- HONEYWELL
- CATEL
- TAURUS
- EMI-ART
- AROMATEX
- BAHISA
- CEPEX
- COSTEL
- MANUART

L'elaboració d'aquesta Memòria ha estat coordinada per la Direcció Tècnica i de Serveis: Isabel Aledo i David Puigví.

EL MADE IN CIRE

L'any 2004 el CIRE aconsegueix tenir la seva pròpia marca de productes: "Made in CIRE", productes realitzats per les persones sota mesura judicial dels centres penitenciaris de Catalunya en els tallers productius del Centre d'Iniciatives per a la Reinserció.

Els productes Made in CIRE permeten donar prestigi al treball que desenvolupen els interns als tallers productius dels centres penitenciaris de Catalunya i mostrar a la societat que l'elaboració de productes "Made in CIRE" dona un valor afegit perquè mostra les capacitats i habilitats adquirides després d'una formació professional ocupacional adequada.

El CIRE està treballant per establir convenis de col·laboració amb institucions del sector del disseny per desenvolupar conjuntament la creació de productes "Made in CIRE" i aconseguir aliances i complicitats amb la societat civil, empresarial, cultural i mediàtica per afavorir la promoció d'aquest productes, potenciant així la reinserció sociolaboral dels interns.

"LA BOSSA CATALANA": EL PRIMER PRODUCTE MADE IN CIRE HA VENUT JA 10.000 UNITATS DURANT L'ANY 2004



"La bossa catalana" és el primer pas. El model ha estat dissenyat per Martín Ruiz de Azúa, i realitzat pels interns dels tallers productius dels centres penitenciaris de Catalunya. La presentació oficial de la bossa catalana es va fer dins la fira "Expohogar Regalo Tardor 2004". La distribució i comercialització d'aquesta "bossa catalana" s'ha fet en col·laboració dels establiments comercials més emblemàtics de Barcelona: El Corte Inglés, Vinçon, Items d'ho, etc. i la col·laboració d'institucions com el Museu Tèxtil i la Fundació Miró. Han adquirit les bosses l'Ajuntament de Barcelona, la Passarel·la Gaudí, el Consell Català de l'Esport, entre d'altres. La "bossa catalana" està tenint un fort impacte mediàtic i ja s'han venut més de 10000 unitats.