



Memòria realitzada als tallers d'arts gràfiques de CP Homes Barcelona.

MEMORIA 2005 MEMORIA 2005 MEMORIA 2005 MEMORIA 2005



- Consell assessor del CIRE:
- Consell General de Cambres de Catalunya
 - UGT UNIO GENERAL DE TREBALLADORS DE CATALUNYA
 - FEPIME CATALUNYA
 - Foment del Treball Nacional
 - CC.OO. comissió obrera nacional de catalunya
 - pimec

Generalitat de Catalunya
Departament de Justícia

MEMORIA2005 EMC

MEMORIA2005MEMO

MEMORIA2005MEMO

MEMORIA2005MEMO

MEMORIA2005MEMO

MEMORIA2005MEMO

MEMORIA2005MEMO

MEMORIA2005MEMO

MEMORIA2005MEMO

MEMORIA2005MEMO

MEMORIA 2005 MEM

MEMORIA 2005 MEM

MEMORIA 2005 MEM

MEMORIA 2005 MEM

MEMO

1. INTRODUCCIÓ
2. FITES MÉS DESTACADES
3. QUÈ ÉS EL CENTRE D'INICIATIVES PER A LA REINSERCIÓ?
4. CONSELL ASSESSOR
5. IMATGE CORPORATIVA
6. RESULTATS / SITUACIÓ PATRIMONIAL
7. LA FORMACIÓ
8. EQUAL
9. TREBALL PRODUCTIU
10. LA INSERCIÓ SOCIOLABORAL
11. MADE IN CIRE

EMO | MEMORIA 2005 MEM

Amb aquesta Memòria hem volgut que ningú perdi la Memòria. Mostrant tota la feina feta volem explicar que la reinserció sociolaboral és una tasca de tots i recordeu: **PODEM FER-HO.**

1. INTRODUCCIÓ

L'any passat afirmàvem que aquesta no era una memòria qualsevol. Enguany hi tornem a insistir. Com veureu en cadascun dels apartats d'aquesta memòria, el balanç de l'any 2005 del Centre d'Iniciatives per a la Reinserció, CIRE, ha estat satisfactori. Molt destacada ha estat la firma del conveni de col·laboració entre La Caixa, la Diputació de Barcelona i el Departament de Justícia, que possibilita que durant 5 anys el col·lectiu d'interns en règim de tercer grau pugui realitzar diverses tasques de neteja i manteniment de boscos.

Aquests resultats ens convencen cada dia més que, sempre a partir de la formació específica, el treball penitenciari és una eina fonamental per a la rehabilitació de les persones sota mesura judicial. Té un caràcter formatiu i el seu objectiu primordial és l'adquisició, conservació i perfeccionament de les aptituds i hàbits laborals amb la finalitat de preparar la població reclusa per a les condicions del treball en llibertat, obtenir un profit econòmic i enfortir les seves responsabilitats personals i familiars. És també una manera que els interns guanyin en autoestima i motivació, al cap i a la fi, es preparen per guanyar-se la vida amb normalitat.

Des de aquí l'agraïment a tots els que han col·laborat (treballadors, interns, resta de professionals) i a totes les institucions i empreses que han confiat en el CIRE durant el 2005 i les que ho faran en el decurs d'aquest 2006. El nostre eslògan "Podem fer-ho" ens permet ser optimistes, però necessitem inequívocament de la col·laboració de tothom, pensant que podem fer-ho i que ho farem bé. El serveis i productes del CIRE tenen un plus de solidaritat social que honora a les institucions i empreses que hi confiïn. No perdi la Memòria. No s'oblidi del CIRE.

2. FITES MÉS DESTACADES

LES FITES MÉS DESTACADES DE CIRE PER A L'ANY 2005 SÓN LES SEGÜENTS:

- De la població total que pot treballar, CIRE n'ha aconseguit ocupar més del 52% de la població que pot treballar (a mes de desembre de 2005, 2.325 persones).
- 368 persones han pogut signar un contracte laboral.
- De l'any 2003 a l'any 2005 les jornades laborals de 4 hores han augmentat de 1.323 a 2.198, el que representa un 66% d'augment.
- De l'any 2003 a l'any 2005 el promig de les persones ocupades ha augmentat de 1.263 a 1.665, el que representa un 32% d'increment (més de 400 persones).

	2003	2004	%	2005	%
PERSONES	1.263	1.466	16,07	1.665	13,57
JORNADES	1.323	1.821	37,6	2.198	20,70
FACTURACIÓ (sense iva)	6.607.959,35 €	7.693.353,29 €	16,43	9.507.271,65 €	23,58

- La facturació ha passat a ser de 9.507.271,65, un 43,8% més que el 2003.
- És el segon any de tota la història del CIRE que s'aconsegueix tancar amb un diferencial positiu entre ingressos i despeses.
- El treball exterior (col·les de pintura, manteniment, construcció...) s'ha incrementat un 100%.
- S'ha signat un acord de col·laboració amb La Caixa i la Diputació de Barcelona, per un període de 5 anys, que suposarà la contractació d'un alt grup d'interns.
- L'any 2005 s'ha impartit un total de 181 cursos amb 3.074 alumnes.

3. QUÈ ÉS EL CENTRE D'INICIATIVES PER A LA REINSEPCIÓ?

El CIRE és una empresa pública del Departament de Justícia, que té com a objectiu fonamental la inserció sociolaboral de les persones sota mesura judicial, oferint-los formació professional i uns hàbits laborals a través del treball que es desenvolupa en els tallers ubicats dins o fora dels centres penitenciaris.

OBJECTIUS

Aquestes han estat les prioritats del Centre d'Iniciatives per a la Reinserció de l'any 2005 i que també marcaran el futur immediat:

- Incrementar l'oferta de llocs de treball com a eix central de la política de reinserció i rehabilitació del Departament de Justícia.
- Adequar la formació professional ocupacional a les necessitats del mercat per afavorir la inserció laboral dels interns.
- Identificar i desenvolupar acords amb les Administracions Públiques per incrementar el volum actual de treball, així com fomentar acords i convenis amb entitats empresarials per a la creació de nous llocs de treball.
- Difondre a la societat la política de rehabilitació i inserció, en especial pel que fa als productes propis, és a dir, produïts pel Centre d'Iniciatives per a la Reinserció, els que anomenem productes "Made in CIRE".

CENS POBLACIÓ RECLUSA ANY 2005 (Mitja el 30 de desembre)

Població reclusa total 8.008
(Excepte centre obert de BCN)

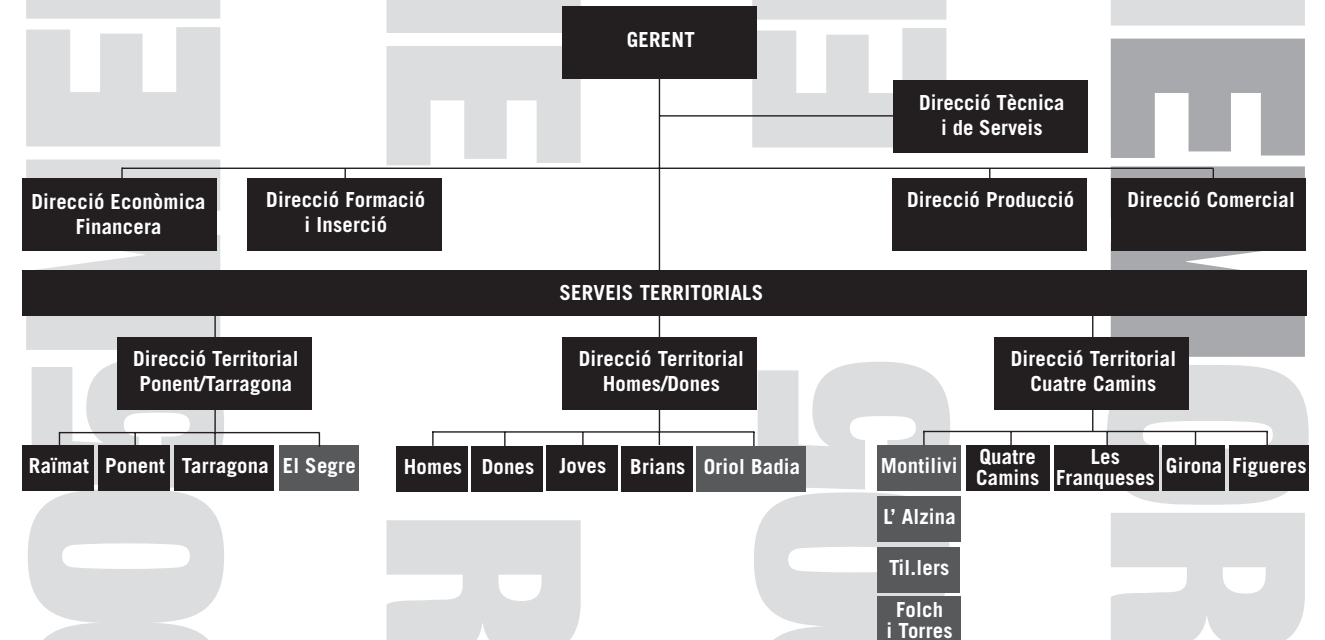
Població disponible per treballar 4.452

Població treballant 2.325
(52% de la població disponible)

ORGANIGRAMA DE L'EMPRESA

El Centre d'Iniciatives per a la Reinserció és governat per un Consell d'Administració i una Comissió Directiva, formats pels membres següents:

- Consell d'Administració. President: H. Sr. Josep M. Vallès. Vicepresident: Sr. Albert Batlle. Vocals: Sr. Joan Turró, Sra. Josefina Auladell, Sr. Arseni Gibert, Sra. Olga Tomàs - Isidre Masalles, Sr. Lluís Grande, Sra. Eugènia Sala, Sr. Adolf Cabruja, Sr. Antoni Abelló. Secretària: Sra. Isabel Aledo.
- Comissió Directiva: President: H. Sr. Josep M. Vallès. Vicepresident: Sr. Albert Batlle. Vocals: Sr. Joan Turró, Sra. Josefina Auladell, Sr. Lluís Grande, Sr. Adolf Cabruja. Secretària: Sra. Isabel Aledo.



És important destacar l'activitat de la Direcció comercial que s'encarrega de desenvolupar el pla comercial del CIRE, amb l'objectiu general d'incrementar l'oferta de llocs de treball i millorar la retribució dels interns. Les seves tasques són:

- Potenciar la producció pròpia
- Captar noves empreses
- Establir relacions amb les administracions públiques
- Comercialitzar productes MADE in CIRE

Durant l'any 2005 el CIRE ha fet arribar als empresaris i institucions missatges sobre els avantatges del treball penitenciar: costos competitius, simplificació de processos de contractació, adequació a les necessitats de producció, centres repartits territorialment per Catalunya, la garantia de treballar amb l'Administració i impulsar la responsabilitat social de les empreses i institucions que hi col·laboren, entre d'altres.

A finals de l'any 2005, 171 empreses han estat contactades, de les quals 63 han formalitzat ja el seu contracte amb el CIRE. D'aquestes 63 empreses, 35 han signat un contracte de treball estable, 11 de treball periòdic i 17 empreses han ofert treball esporàdic. En aquests moments, el CIRE està negociant amb 77 empreses de les 171 contactades. Només 8 empreses no han estat interessades en col·laborar.

Pel que fa a les direccions territorials, s'ocupen de dirigir i supervisar la gestió de l'empresa en el seu àmbit territorial, i n'ostenten la representació. Les seves funcions són:

- Acció comercial en el territori
- Organització i coordinació de la producció i de les empreses adscrites
- Coordinació de la formació ocupacional i inserció sociolaboral en el seu àmbit territorial
- Representació de l'empresa en els territoris

4 CONSELL ASSESSOR

El Consell Assessor segueix éssent la nostra eina més valuosa de col·laboració amb la societat civil catalana. Constituït ja al 2004, els seus representants són:

- FEPIME, Federació petita i mitjana empresa: Sr. Eusebi Cima
- Foment del Treball Nacional: Sr. Joan Rosell
- PIMEC, micro, petita i mitjana empresa de Catalunya: Sr. Josep González.
- Consell General de Cambres Oficials de Comerç, Indústria i Navegació de Catalunya: Sr. Miquel Valls
- Comissió Obrera Nacional de Catalunya: Sr. Joan Coscubiela
- UGT: Sr. Josep M. Álvarez

Algunes de les activitats destacades del Consell Assessor durant aquest any 2005 han estat:

- Declaració de suport del Consell Assessor per tal de conscienciar les institucions, entitats i ciutadans en general a tenir present la necessitat d'instal·lar equipaments penitenciaris a Catalunya, amb l'objectiu d'assolir els objectius de la política penitenciària i de la reinserció social.

CIRE

DECLARACIÓ DEL CONSELL ASSESSOR DEL CENTRE D'INICIATIVES PER A LA REINSERCIÓ

El Consell Assessor del Centre d'Iniciatives per a la Reinserció (CIRE) - integrat per PIMEC, micro, petita i mitjana empresa de Catalunya, Foment de Treball Nacional, Fepime, Consell General de Cambres Oficials de Comerç, Indústria i Navegació de Catalunya, Comissió Obrera Nacional de Catalunya, Unió General de Treballadors de Catalunya - va manifestar amb la seva declaració de constitució el dia 3 de juny del 2004 la voluntat de col·laboració amb els projectes del Departament de Justícia de la Generalitat de Catalunya, per promoure i impulsar, entre d'altres, l'organització d'accions destinades a facilitar la integració sociolaboral de les persones sotmeses a mesures judicials, fent palès al mateix temps, el compromís d'elaborar conjuntament propostes que orientin, assessorin i potenciïn el CIRE.

En aquest sentit, la reinserció social dels interns i internes necessàriament s'ha de dur a terme mitjançant uns equipaments adequats que permetin fer front al creixement de la població penitenciària i a la insostenible massificació dels centres penitenciaris.

El Consell Assessor del CIRE conscient i sensibilitzat per la situació en què es troben actualment els centres penitenciaris de Catalunya, crida a les institucions, entitats i ciutadans en general a prendre consciència respecte la necessitat d'instal·lar aquest tipus d'equipaments (presons, centres de menors, centres oberts etc.) amb la finalitat d' assolir els objectius de la política penitenciària i de la reinserció social.



Consell General de Cambres de Catalunya
comissió obrera nacional de catalunya

Barcelona, 14 de juny de 2005

- Mailing 400 empreses per part de PIMEC
- Mailing 700 empreses per part del Consell General de Cambres
- Establiment xarxa comercial de PIMEC

A més del Consell Assessor del CIRE, l'organització empresarial CECOT també ha col·laborat de manera directa en la difusió del CIRE, mitjançant l'elaboració d'un folder específic CIRE-CECOT i l'establiment d'una xarxa comercial amb els seus agents comercials.

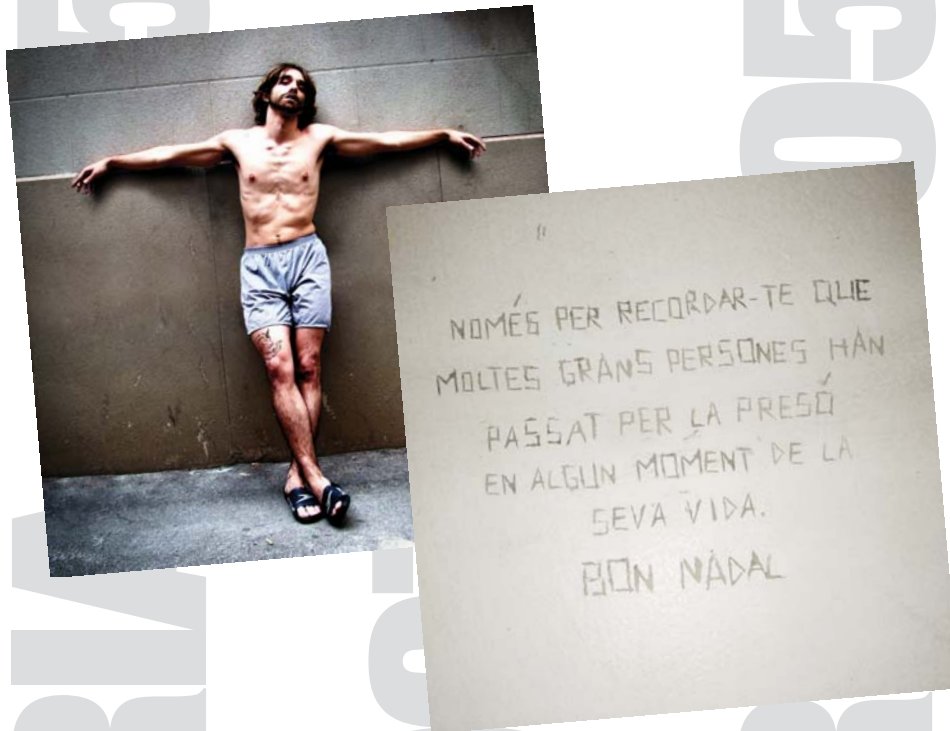


Consell Assessor del desembre 2005.

5. IMATGE CORPORATIVA

Durant el 2005, el CIRE ha continuat la política de comunicació de l'empresa iniciada l'any anterior: dinàmica, moderna, empresarial, allunyada del caràcter voluntarista que tradicionalment s'havia associat al món penitenciari.

En aquest sentit, la col·laboració altruista de l'agència de publicitat TBWA\ en la creació de la imatge corporativa de l'empresa i en tots els instruments i materials de comunicació ha tingut un paper essencial i li ha permès de guanyar un bronze al festival publicitari de reconegut prestigi The New York Festivals, en la categoria de millor direcció d'art.

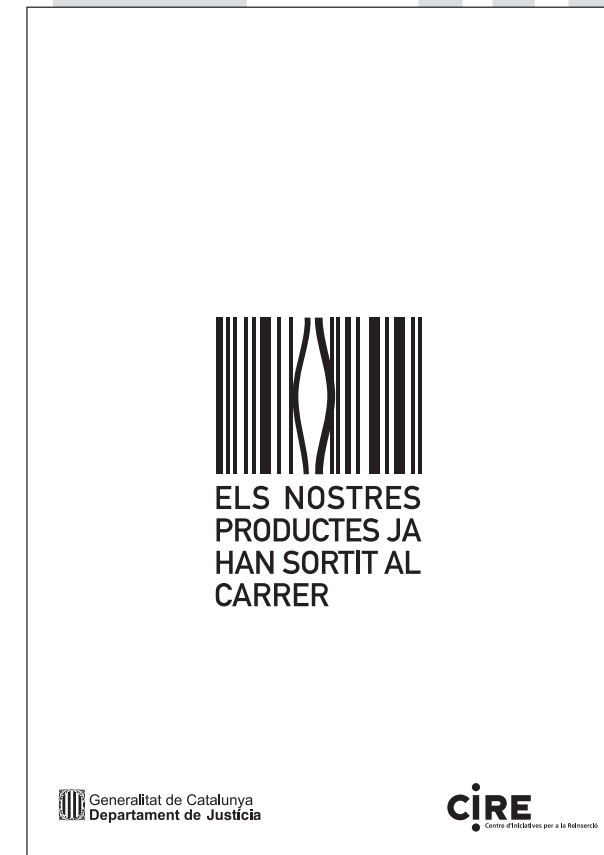


Les activitats més destacades en quant a l'execució del pla de comunicació del CIRE es poden dividir en els àmbits següents:

A) Àmbit comercial: renovació i actualització de la pàgina web, així com el seu manteniment; enquesta de satisfacció als clients de CIRE; mailing de col·laboració dels diferents departaments de la Generalitat amb CIRE; sessions de treball amb empresaris destacats de CIRE.

b) Publicacions – Imatge corporativa: mailing del folder corporatiu, elaboració i difusió de la Memòria de l'empresa, elaboració del catàleg de CIRE.

Estratègies de comunicació: redacció del pla de comunicació del CIRE; 25 reportatges televisius, 15 entrevistes radiofòniques, 10 articles en premsa; reforç de la comunicació interna de l'empresa, a través de cursos a universitats, escoles i institucions; reunions i presentacions per explicar el CIRE.



CIUDADANOS
Cincuenta reclusos llevarán a cabo trabajos de prevención de incendios y mejora forestal

Cinquanta presos treballaran als parcs naturals de l'àrea de Barcelona
Els interns, de tercer grau, faran tasques de prevenció d'incendis i millora forestal

EL PAÍS, viernes 9 de septiembre de 2005
El bosque rehabilita a los presos

LOS CLÁSICOS ATAUDES DEJAN ESPACIO A DISEÑOS MÁS ATREVIDOS Y PERSONALIZADOS
Urnas ecológicas y diamantes, en la última edición de Funermostra
Las empresas funerarias, sus proveedores y todo tipo de compañías con productos y servicios ligados a este negocio se dan cita en el principal evento internacional del sector en España.



Presentació del Conveni entre l'Obra Social de La Caixa, la Diputació de Barcelona i el CIRE.



Aperitiu de Nadal amb representants del món empresarial català.



Stand del CIRE a la Fira Expohogar 2005.



Stand del CIRE a la Funermostra 2005.

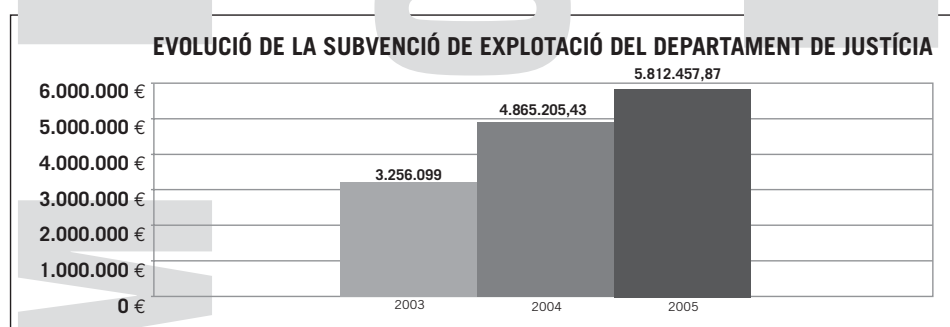
6. RESULTATS / SITUACIÓ PATRIMONIAL

El compte de resultats del CIRE corresponent a l'execució 2005 reflecteix un benefici de 26.671,89 euros, amb un resultat d'activitat de 248.015,98 euros. El resultat ordinari de l'execució 2005 ha suposat un increment notable respecte el 2004, passant de 178.078,71 euros a 300.033,98 euros, un 68,5 % més.

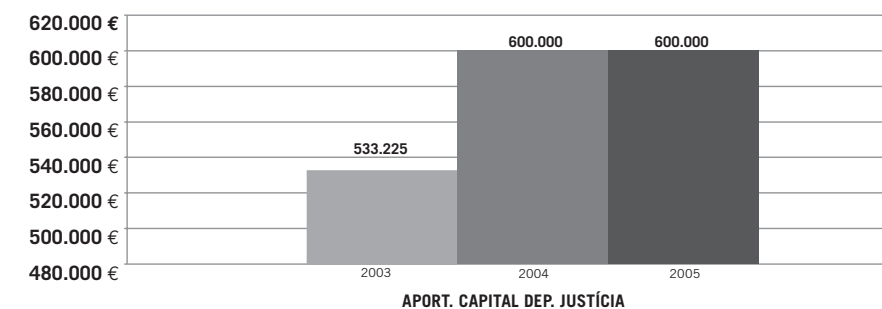
RESULTATS ORDINARIS DEL CIRE 2003-2005			
	ESTRUCTURA	ACTIVITAT	TOTAL
2003	-95.183,76	95.464,85	281,09
2004	-12.157,56	190.236,27	178.078,71
2005	38.540,71	261.493,27	300.033,98
RESULTAT ORDINARI			

Durant l'exercici 2005 els ingressos per transferències corrents del Departament de Justícia i els del Departament de Treball i Indústria per finançar programes de foment de l'ocupació han incrementat més d'un 19% respecte a l'any 2004, però el més significatiu ha estat l'espectacular increment del 23,58% de la xifra de vendes.

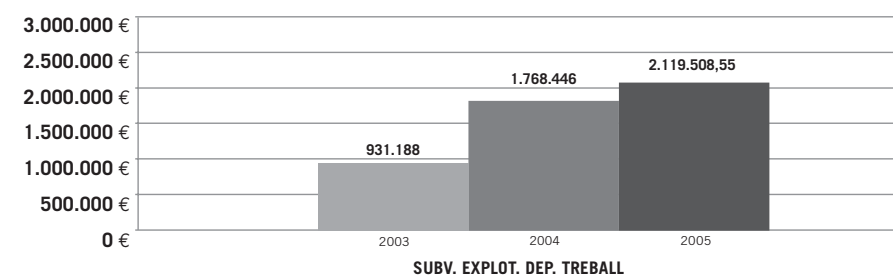
EVOLUCIÓ INGRESSOS CIRE 2003-2005			
CONCEPTE	Liquidació 2004	Liquidació Pressupost 2005	% 2004 -2005
VENDES	7.693.353,29	9.507.271,65	23,58%
TRANSFERÈNCIES CORRENTS JUSTÍCIA	4.865.205,43	5.812.457,87	19,47%
TRANSFERÈNCIES CORRENTS TREBALL	1.768.446,17	2.119.508,55	19,85%
TOTAL	14.327.004,89	17.439.238,07	21,72%



EVOLUCIÓ DE L'APORTACIÓ DE CAPITAL DEL DEPARTAMENT DE JUSTÍCIA



EVOLUCIÓ DE LA SUBVENCIÓ D'EXPLOTACIÓ DEL DEPARTAMENT DE TREBALL



La situació patrimonial del CIRE a finals de l'any 2005 ha experimentat una millora respecte a anys anteriors, amb un increment del fons patrimonial superior al 30%.

BALANÇ DE SITUACIÓ- CIRE 2005-2004			
ACTIU			
	2005	2004	Diferencial
IMMOBILITZAT	1.804.380,48	1.510.269,61	19,5%
EXISTÈNCIES	447.241,86	402.684,72	11,1%
DEUTORS	3.615.574,72	2.495.371,48	44,9%
INVERSIONS FINANCERES TEMPORALS	342,00	11.974,00	-97'1%
TRESORERIA	1.473.944,89	1.057.220,63	39,4%
AJUSTAMENTS PER PERIODIFICACIÓ	15.684,86	6.521,24	140,5%
Total Actiu	7.357.168,81	5.484.041,68	34,2%
PASSIU			
	2005	2004	Diferencial
FONS PATRIMONIAL	2.707.512,60	2.033.208,54	32,2%
RESULTATS EXERCICIS ANTERIORS	144.504,54	0,00	-
PÈRDUES I GUANY	26.671,89	144.504,54	-81,5%
PROVISIONS PER A RISCOS I DESPESES	1.514,61	75.000,00	-98,0%
CREDITORS A CURT TERMINI	4.476.965,17	3.231.328,60	38,5%
Total Passiu	7.357.168,81	5.484.041,68	34,2%

7 LA FORMACIÓ

L'oferta de formació professional ocupacional del CIRE és molt diversa, orientada a una gran varietat d'oficis i especialitats professionals, relacionades amb els sectors industrials, de serveis i agrari.

Els cursos per a adults l'any 2005 s'han impartit en grups d'entre 10 i 17 alumnes i els cursos per a joves en grups de 4 a 6. Actualment s'imparteixen cursos en 9 centres penitenciaris d'adults i 6 centres educatius de joves.

L'equip d'experts i professionals permet que aquesta formació professional ocupacional sigui de qualitat.

S'han creat famílies professionals noves per assegurar la continuïtat dels expedients formatius dels interns.

VOLUM DE CURSOS/ ALUMNES MATRICULATS DEPT. DE FORMACIÓ. ANY 2005		
Famílies professionals i especialitats	Nº cursos	Nº alumnes
Edificació i obres públiques		
Pintor	11	187
Paleta	9	153
Manteniment i reparació d'edificis	2	30
Lampista	11	187
Enrajolador	3	49
Electricista d'edificis	10	170
Serveis a les empreses		
Ofimàtica	76	1.292
Agrària		
Jardiner	11	187
Fred i calor		
Instal·lador de gas	1	18
Instal·lador de climatització	2	35
Hostaleria i turisme		
Hostaleria	2	39
Cambrer de restaurant	1	17
Tèxtil		
Estampador tèxtil	3	53
Maquinista de confecció industrial	15	255
Serveis a les persones		
Perruqueria	3	50
Estètica	3	50
Sanitària		
Auxiliar d'infermeria en geriatria	3	45
Automoció		
Mecànic de vehicles lleugers	8	136
Metall		
Construccions metàl·liques	1	17
Fusta		
Fusteria	6	102
TOTALS	181	3.074

8 EQUAL

L'EQUAL és una Iniciativa Comunitària de Recursos Humans promoguda pel Fons Social Europeu per al període 2001-2006 i gestionada per la UAFSE (Unitat Administradora del Fons Social Europeu - Ministeri de Treball i Afers Socials-).

Aquesta és una estratègia integrada de lluita contra qualsevol forma de discriminació i desigualtat en el mercat de treball i, en particular, contra aquelles que es basen en el sexe, la raça, l'origen ètnic, les creences o l'edat, situació en què es troben la majoria de les persones sotmeses a mesura judicial.

EQUAL és una iniciativa innovadora, multicooperativa, transferible, no discriminativa i transnacional. L'iniciativa EQUAL introdueix una forma nova de dissenyar i executar els projectes, basada en la participació de diverses entitats en associacions estratègiques anomenades "Agrupacions de Desenvolupament (AD), que reuneixen els agents clau d'una zona o sector que vulguin cooperar en el desenvolupament de solucions integrades per a problemes relacionats amb la desigualtat o la discriminació en relació al món laboral.

L'AD de CIRE s'anomena ProExit, Plataforma per a l'orientació i transició a la feina i està formada pels següents socis nacionals: Departament de Justícia, APIP, UGT, Fundació Autònoma Solidària, CECOT, UAB i CIRE.

A més a més de l'AD esmentada, la iniciativa EQUAL incideix en la cooperació transnacional. Per això, durant aquest any 2005, s'han signat dos acords de Cooperació Transnacional - SOLE i PRIMA - amb socis internacionals, com són Itàlia, Alemanya, Luxemburg, França i Portugal.



Reunió transnacional PRIMA

Durant el mes d'octubre de 2005 s'han mantingut trobades amb Itàlia (SOLE), Portugal i Alemanya (PRIMA), iniciant-se les accions per a començar el desenvolupament dels projectes internacionals, bé sigui en Justícia Juvenil (SOLE) o, en el cas de Lisboa o Berlín (PRIMA), coincidint amb una conferència sobre "Nous enfocaments per a la Reinserció", on assistiren ministres de Justícia i experts dels països membres de la CEE.

S'ha desenvolupat també l'elaboració del Llibre Blanc de gestió de tallers productius, en coordinació amb els socis d'Alemanya i Itàlia.

I s'estan concluint també protocols d'actuació relatius a cursos de formació per a l'ocupació de persones sota mesures penals i l'Execució de treballs de Desenvolupament Solidari. S'han realitzat també estudis de la població objectiu del projecte, com són:

- Anàlisi i detecció de perfils professionals adequats al mercat laboral.
- Estudi i sistematització dels recursos de capacitació professional.
- Anàlisi i estudi del perfil professional de l'usuari.

A més, s'ha iniciat l'elaboració de propostes per a dues guies relacionades amb el foment de l'igualtat de gènere:

- Guia per al control i seguiment del compliment de la transversalitat dels principis i actuacions.
- Guia Didàctica per al foment de la igualtat de gènere.

S'ha iniciat també un estudi i diagnòstic de les necessitats i requeriments per a l'elaboració d'una base de dades integral intercentres.

D'altra banda, s'ha començat també l'elaboració del Projecte de Vida Laboral, eix central del projecte i que consisteix en la creació d'un itinerari personalitzat per a cadascun dels usuaris de Proexit.

9 - EL TREBALL PRODUCTIU

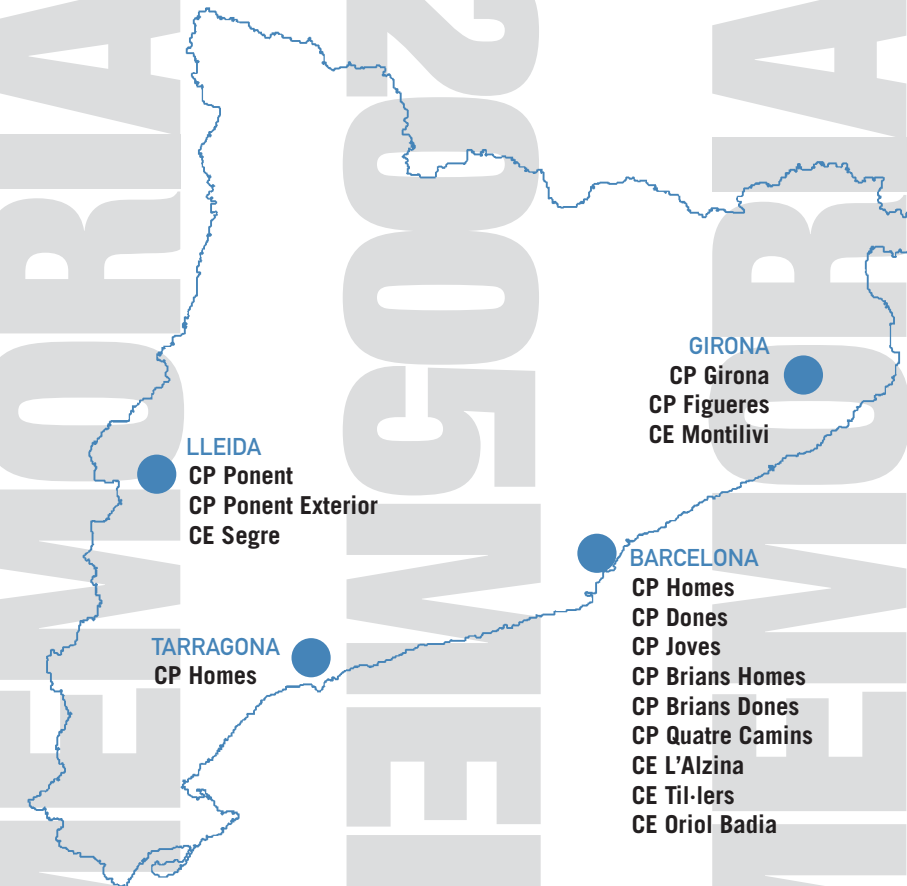
Una vegada rebuda la formació adequada per realitzar determinades tasques, cal accedir a la pràctica mitjançant el treball productiu, que suposa l'aprenentatge d'un ofici i l'adquisició d'hàbits de treball i capacitats per poder incorporar-se al món laboral.

Aquest treball productiu es desenvolupa en diferents tallers, que s'estructuren en els següents àmbits de producció:

- Producció pròpia de diferents especialitats, com són la impremta, la serralleria i la confecció industrial, entre d'altres.
- Producció per a diferents empreses en tallers dins els centres penitenciaris.
- Producció per a diferents empreses en tallers externs als centres.

L'any 2005 ha estat un any especialment destacable pel que fa a l'augment del treball productiu que es desenvolupa en els centres penitenciaris de Catalunya. Aquest important augment és conseqüència directa de la major participació de l'Administració Pública en els encàrrecs a CIRE, fruit de la tasca comercial duta a terme.

Tot aquest treball productiu es desenvolupa en els centres penitenciaris que es mostren en el mapa següent, en els tallers que consten en la taula de treball productiu per centres penitenciaris.



TALLERS PRODUCTIUS: ON ES FA QUÈ

	Fusteria	Serralleria	Confecció	Impremta	Manipulats	Muntatge	Fleca
CP Homes			●	●	●	●	●
CP Dones					●	●	
CP Joves					●	●	
CP Brians H.					●	●	●
CP Brians D.					●	●	
CP Q. Camins		●	●		●	●	●
CP Girona					●	●	
CP Figueres					●	●	
CP Ponent			●	●	●	●	●
Ponent ext.	●	●			●	●	
CP Homes Tarragona					●	●	●

A les fleques dels centres penitenciaris del Centre d'Iniciatives per a la Reinscrió s'han fabricat durant l'any 2005 gairebé 7.000.000 de barres de pa per a consum intern.

Un altre exemple de gran magnitud són els 80 milions d'impressos "paper d'ofici" que realitzem per als òrgans judicials.

MOSTRA D'ESPECIALITATS I ACTIVITATS

PRODUCCIÓ PER A EMPRESES

CONFECCIÓ TÈXIL INDUSTRIAL

- Bates
- Bosses
- Cobrellits
- Coixins i Coixineres
- Cortines
- Davantals
- Draps de quiròfan
- Necessers
- Jocs de taula
- Llençols
- Marroquineria
- Roba de treball
- Roba d'un sol ús
- Sacs de runa
- Tovallles
- Tovallols

IMPRESA I ARTS GRÀFIQUES

- Carpeteria
- Impresos
- Opuscles i revistes
- Catàlegs
- Formularis autocopiatius
- Talonaris
- Papereria en general (paper de cartes, sobres, targetes, etc.)

FUSTERIA

- Caixes de vi i cava
- Expositors
- Palets i palots

SERRALLERIA

- Contenidors diversos
- Tubs d'escapament
- Reixes per a finestres
- Xemeneies

MUNTATGES I MANIPULATS

- Àlbums de fotos
- Arbres artificials
- Bobines elèctriques
- Bosses
- Brides
- Cablejat
- Caixes de cartró
- Caixes elèctriques
- Carpeteria
- Corretatges per cavalleria
- Cremalleres
- Hams
- Làmpades
- Làmpades portàtils
- Mosquetons
- Panys i frontisses d'alumini
- Para-sols
- Pastilles de fre (automoció)
- Petits manipulats
- Manipulats per màrqueting directe
- Rètols lluminosos
- Riels i extensibles etcètera.

SERVEIS PER A EMPRESES

OBRES I MANTENIMENT

- Instal·lació de xarxes de distribució d'aigua, electricitat i gas
- Pintura en general
- Tractaments reparadors
- Col·locació de sistemes de reforç
- Arrebossat de murs
- Reparació de canonades
- Instal·lacions sanitàries i enllumenat
- Senyalització
- Enrajolats
- Altres actuacions d'obra menor i manteniment
- Serveis generals de neteja

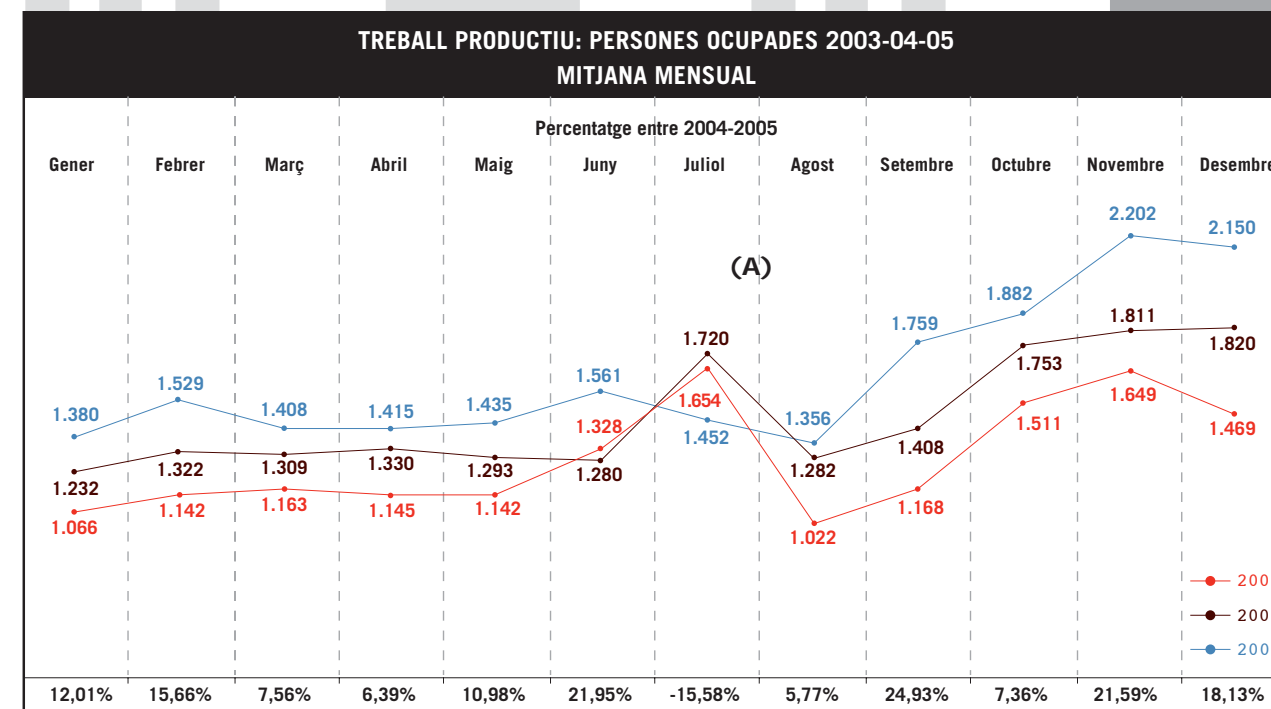
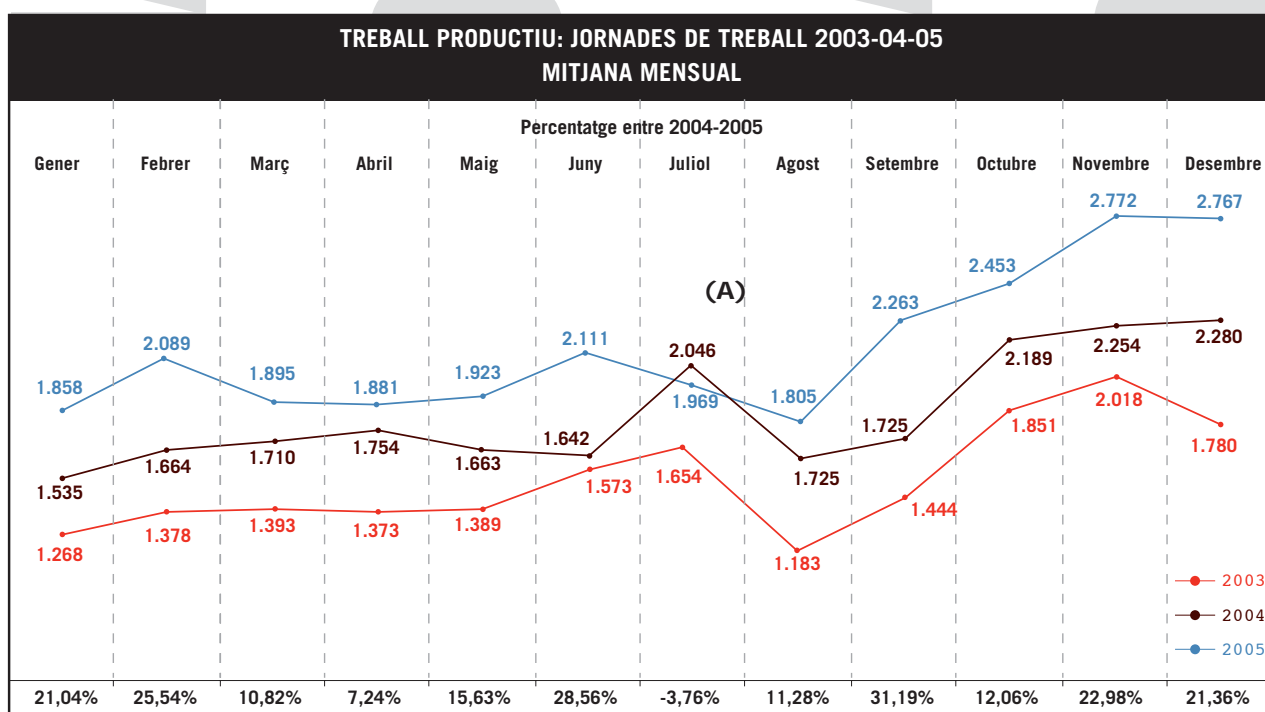
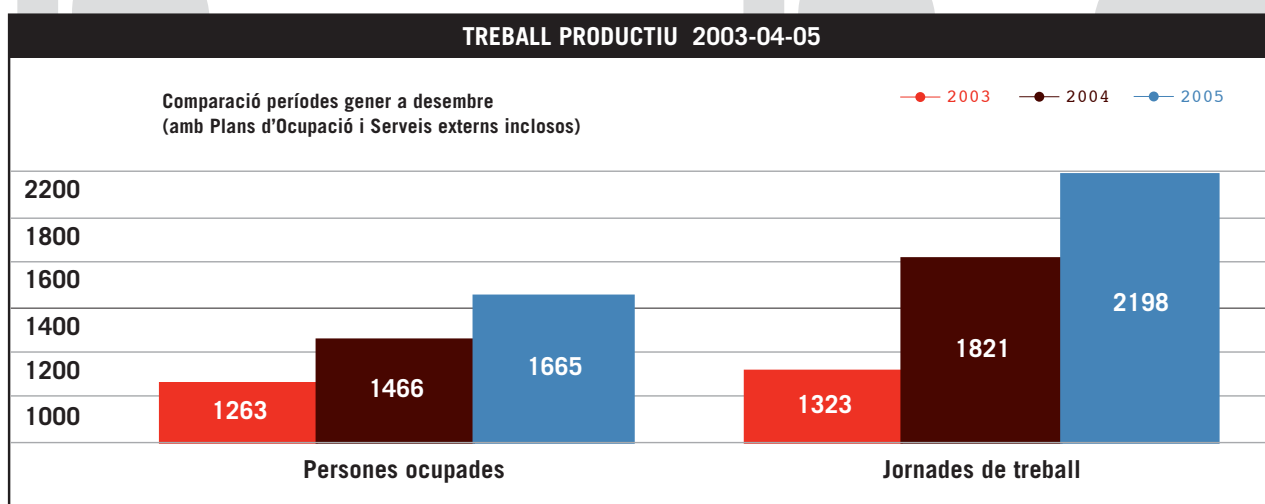
ENJARDINAMENT I ZONES VERDES

- Neteja forestal
- Manteniment de zones verdes i enjardinades
- Control del rec
- Recuperació d'espais degradats
- Altres actuacions mitjançant el projecte "Sinèrgia"

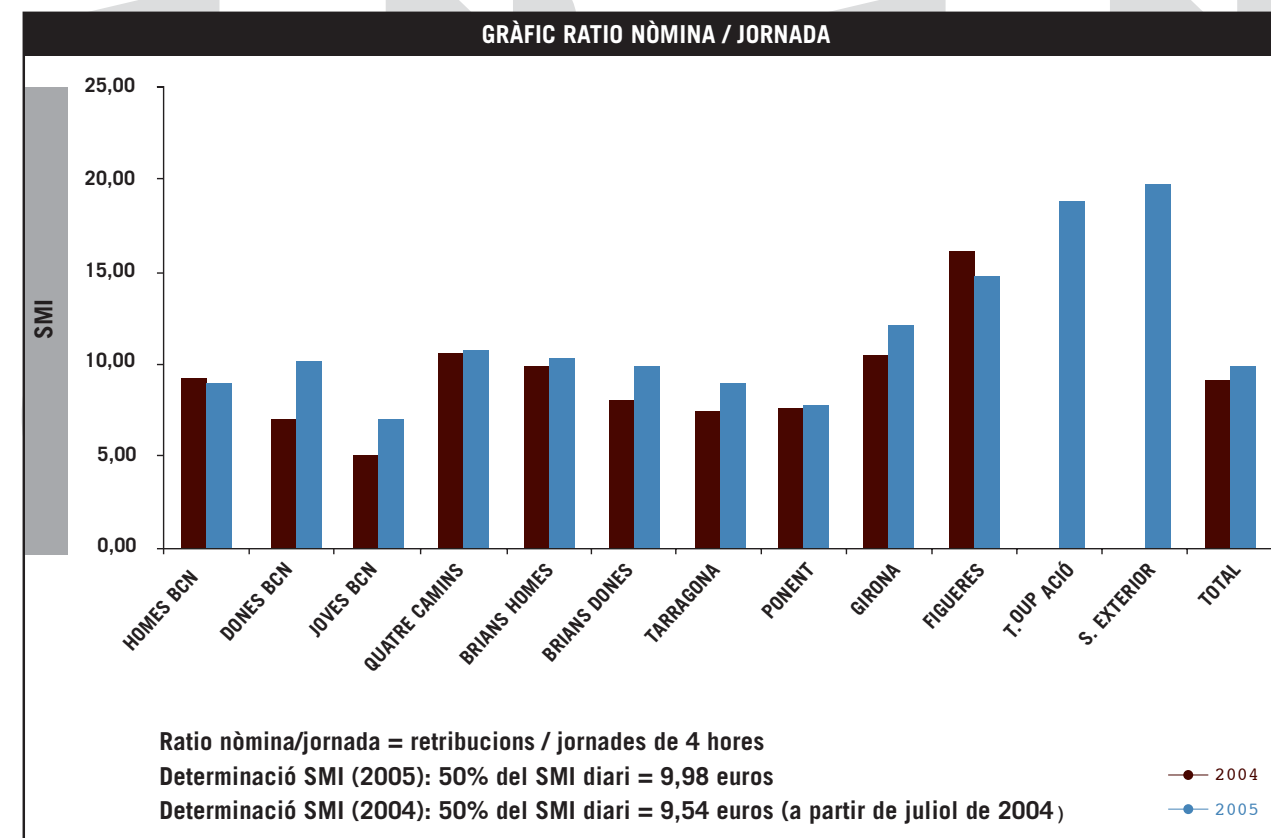
Com s'observa en els quadres següents, de l'any 2003 a l'any 2005 les jornades laborals de 4 hores han augmentat de 1.323 a 2.198, el que representa un 66% d'increment.

Pel que fa a les persones ocupades, de l'any 2003 a l'any 2005 s'ha passat de 1.263 a 1.665, el que representa un 32% d'augment.

S'observa també un augment destacable en la mitjana mensual.



Una dada destacada és també la ràtio nòmina / SMI per a l'any 2005, que és com es mostra en el quadre següent.



De tots aquests indicadors es desprèn que l'any 2005, d'una població reclusa total d'uns 8.000 interns, amb una població penitenciària disponible per treballar de gairebé 4.500 persones, la població ocupada ha estat de més de 2.300 persones, el que representa més d'un 50% de la població disponible.

Pel que fa als programes finançats pel Departament de Treball i Indústria (Fons social europeu) podem destacar el següent:

SINÈRGIA 2005

Iniciat l'any 2001, Sinèrgia és un programa de reinserció sociolaboral que forma, cada any, una mitjana de 70 peons forestals. L'exitós programa es desenvolupa en el marc de projectes de Tallers d'Ocupació subvencionats pel Departament de Treball i Indústria i el Fons Social Europeu. Sinèrgia s'adreça fonamentalment a interns en tercer grau o aquells que tenen permesa la sortida per treballar (segons graus regulats per l'article 100.2). El programa conjumina la formació professional (com a forestals) amb la pràctica laboral i és una autèntica cantera per, després, accedir al mercat laboral normalitzat.



El programa Sinèrgia 2005, la segona fase del qual finalitzarà el proper 16 de novembre de 2006, ocupa una mitjana de 65 interns, 8 tècnics forestals, 1 cap de capatassos, dues educadores i un responsable de proveïment cada mes, repartits en diferents centres de treball. L'edició de 2005 ha comptat amb 4 colles en diferents espais forestals de la demarcació de Barcelona, una a El Prat de Llobregat, a Vallgorguina, a Caldes de Montbui i Valldoreix. Cada una de les 8 colles està formada per 8 interns i un tècnic forestal. Els interns provenen, majoritàriament de CP Quatre Camins, CP Brians i Secció Oberta de Joves i Dones.

PIGNATELLI 2005

Pignatelli neix a principis de l'any 2003 per portar els beneficis de Sinèrgia a dins dels centres penitenciaris, dirigit eminentment a interns en règim tancat (segons graus). Es tracta d'un projecte cofinançat pel Fons Social Europeu i el Departament de Treball pel qual es dóna ocupació al nostre col·lectiu beneficiari amb la finalitat de millorar les seves condicions socials i afavorir una futura integració al mercat laboral normalitzat. A dins dels centres, els peons aprenen i treballen amb diferents especialitats, que a l'hora reverteixen en el bé comú, arrançant diferents espais del seu entorn:

- paleta
- pintors
- lampistes
- electricistes
- fusters

L'edició de 2005 ha comptat, extraordinàriament, amb unes colles externes (35 persones) i que han suposat un pas endavant en la consolidació del model de formació i inserció del CIRE. Han treballat per a diferents administracions i institucions fent tot tipus de tasques.

Pignatelli 2005 ha acollit, durant 6 mesos, 704 persones, de les quals 49 eren personal de suport (entre tècnics, encarregats d'obra i administratius). Dels plans d'ocupació, se n'han beneficiat 9 centres penitenciaris i 5 centres educatius a tot Catalunya.



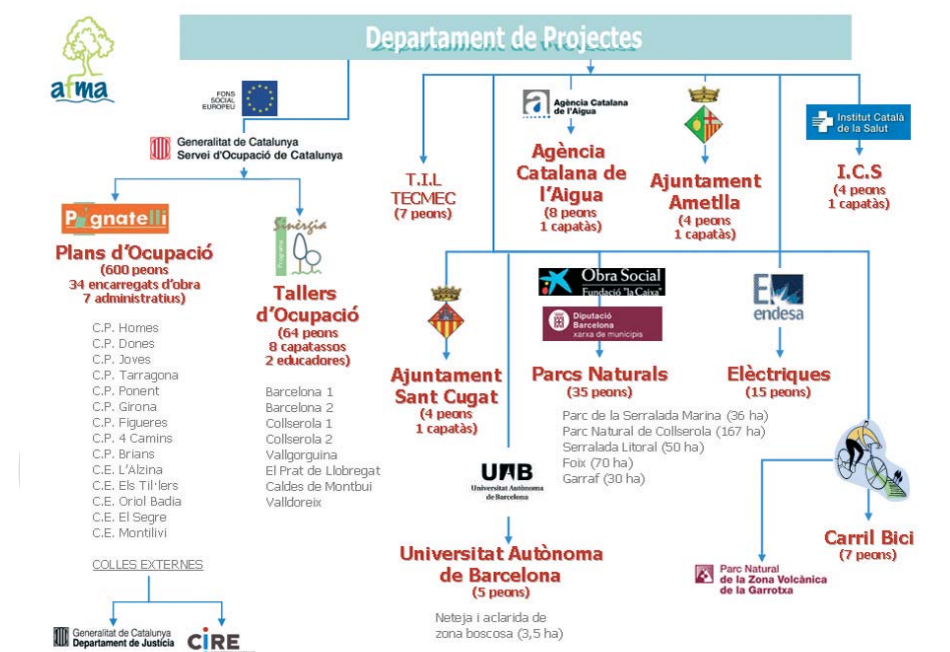
Durant aquest 2005, cal destacar la signatura d'un conveni en especial, el que s'ha formalitzat entre el Departament de Justícia, la Diputació de Barcelona i l'Obra Social de "la Caixa". Un acord per cinc anys que ha permès, només el primer any, incorporar 100 persones en risc d'exclusió social en les tasques de conservació d'espais boscosos que, amb una formació prèvia específica, han pogut desenvolupar a cinc parcs de la Diputació. En concret, les zones on els interns ja han començat a realitzar els treballs de prevenció d'incendis i millora forestal són el Parc Natural de Collserola, les serralades del Litoral i de Marina. L'Obra Social de "la Caixa" destina 15 milions per a reforçar el projecte.

SERVEIS EXTERNES

El 2005 ha estat l'any de la consolidació del que, a partir d'aquest moment, comença a anomenar-se com a "Serveis Externs". Es tracta d'una exitosa experiència que tracta de mitjançant contractes normalitzats, amb feines també normalitzades i alienes al treball penitenciari— donar una primera embranzida laboral a aquelles persones que més ho necessiten. Els programes de serveis externs es perfilen com una etapa intermitja abans que l'intern o exintern s'enfronti a la realitat del mercat laboral.

S'ha demostrat que els programes laborals "interns" són insuficients per donar resposta a totes les necessitats. Parlar d'inserció és parlar, inevitablement, de treball extern, del contacte amb l'empresa normalitzada. A banda de tractar-se d'un primer contacte amb la realitat social, els interns o exinterns experimenten, d'aquesta forma, el que anomenem com a "retorn social". Durant totes les etapes que dura la mesura l'intern rep unes atencions, disposa de tot un circuit social per a cadascuna de les seves necessitats. Quan l'intern finalitza la mesura té (amb aquests projectes de serveis externs) l'oportunitat de fer un retorn social i d' experimentar un aprenentatge importantíssim per enfrontar-se amb la realitat.

Algunes de les actuacions aquest any han estat: Pintura d'edificis civils, neteja de façanes singulars, adequació i arranjament d'espais d'habitatge i serveis (magatzems, pisos particulars o oficines). Hem treballat per diferents Departaments de la Generalitat, per l'Institut Català de la Salut i per la Universitat Autònoma de Barcelona entre d'altres. Empreses com Ikea o Foment ens han subcontractat per



10. LA INSERCIÓ SOCIOLABORAL

Durant l'any 2005 l'àrea d'inserció sociolaboral ha continuat treballant per afavorir la integració d'aquelles persones que estan en règim obert i no han tingut la possibilitat de trobar una feina.

Es dissenya de forma personal un itinerari d'inserció formatiu i laboral donant prioritat al desenvolupament d'aquelles capacitats i aptituds necessàries per millorar la inseribilitat.

Per tal d'assolir aquest objectiu es treballa des de tres àmbits:

- **Formatiu-ocupacional:** es reforça o s'adquireix una formació professional ocupacional. S'aporta als interns l'aprenentatge instrumental bàsic d'un ofici o professió i es treballen alhora hàbits laborals.
- **Recerca d'ocupació:** s'ofereix informació i orientació relacionada amb la recerca de feina. S'ensenya a utilitzar les diferents eines que es poden utilitzar en la recerca activa d'ocupació.
- **Laborals:** es facilita la inserció en empreses ordinàries, empreses d'economia social o plans de foment de l'ocupació.

PERSONES ATESES EN EL PROGRAMA D'INSERCIÓ ANY 2005	
Persones donades d'alta en el programa:	2.366
Actuacions totals a Barcelona	1.737
Actuacions totals a Lleida	463
Actuacions totals a Tarragona	58
Actuacions totals a Girona	108
Altes laborals (contractes)	488
Altes formatives	213
Altes per recerca	450
Altes en xarxa (atenció jurídica)	336
Altres accions realitzades i donats de baixa per causes diverses (regressions, indocumentats, en tractament, evolució negativa,)	485

CONVENIS I ACORDS

El Centre d'Iniciatives per a la Reinserció ha signat convenis i acords amb entitats i institucions per possibilitar l'execució de les seves polítiques. De manera destacada el 20 de gener de 2005 el CIRE va signar un acord amb el Departament de Salut pel qual es formalitza l'encàrrec de gestió, l'execució, fabricació i gestió de béns i serveis necessaris pel desenvolupament de les finalitats del Departament de Salut, en concret, dels productes dels hospitals, especialment roba plana.

CONVENIS PER A PROJECTES DE FORMACIÓ I INSERCIÓ LABORAL	
Entitat	Total any
AFMA (Associació per al Foment de mesures alternatives.)	40.000 €
ARED (Associació per per a la Reinserció de Dones.) Descripció: Fundació dedicada a la reinserció i promoció de la dona en risc d'exclusió social.	125.108,64 €
ASSOCIACIÓ DE VEÏNS PEL BENESTAR CIUTADÀ DELS DISTRICTES IX I X Descripció: Promocionar, activar i defensar el benestar dels ciutadans en tots els àmbits i, en especial, dur a terme accions de tipus social per a col·lectius de risc social.	55.000 €
ASSOCIACIÓ PER A LA INTERVENCIÓ SOCIAL INTEGRAL DIMAS Descripció: Integració laboral i social de les persones desestructurades, en situació de risc o socialment excloses.	15.000 €
FUNDACIÓ PRIVADA FORMACIÓ TREBALL Descripció: La Fundació Formació i Treball, promoguda per Càritas, es dedica a la inserció laboral de persones amb dificultats per trobar feina.	6.500 €
FUNDACIÓ ENGRUNES Descripció: Entitat que es dedica a l'acollida, l'acompanyament, la recuperació i la promoció de persones desestructurades i inadaptades tant individualment com familiar.	36.000 €
FUNDACIÓ FUTUR Descripció: Integració laboral de persones que pateixen algun tipus de marginació social.	4.783,50 €
UNIÓ GENERAL DE TREBALLADORS DE CATALUNYA (UGT)	20.051 €
GRUP D'ESPLAI DE BLANQUERNA	7.000 €
APIP-Associació per a la promoció i la inserció professional-	9.273,38 €
UNIVERSITAT AUTÒNOMA DE BARCELONA (UAB)	30.000 €

**CONVENIS I ACORDS DE COL-LABORACIÓ :
SECTOR ADMINISTRACIÓ PÚBLICA I INSTITUCIONAL**

		Vigència	Data Signatura
Departament de Salut i CIRE	Dep. de Salut podrà fer encàrrecs de producció a CIRE	31.12.2007	20.01.2005
Serveis Territorials de Justícia a Girona i CIRE	Els ST de Girona podran fer encàrrecs de producció a CIRE	31.12.2007	15.07.2005
Serveis Territorials de Justícia a Tarragona i CIRE	Encàrrec de papereria per mitjà de la tècnica d'encàrrec de gestió.	31.12.2005	04.05.2005
Departament de Treball i Indústria i Departament de Justícia	Addenda Acord Marc de Col·laboració any 2004. Subrogació del SOC en el Dep. Treball.	sense termini	22.04.2005
Departament de Treball i CIRE	Desenvolupament de les accions d'Inserció sociolaboral, Plans d'Ocupació.	Anual	15.06.2005
Departament de Treball i Indústria i Departament de Justícia	Desenvolupament de les accions de la FO	Anual	13.07.2005
Ajuntament de l'Ametlla del Vallès	Tallers Ocupacionals	Anual	09.03.2005
Ajuntament de Castellar del Vallès	Tallers Ocupacionals	Anual	17.01.2005
Ajuntament de Barcelona - Districte Sarrià Sant Gervasi	Tallers Ocupacionals	Anual	31.01.2005
PARC DEL COLLSEROLA	Tallers Ocupacionals	Anual	22.07.2005
PARC DE COLLSEROLA	Tallers Ocupacionals	Anual	22.11.2005
Parcs i Jardins de Barcelona, Institut Municipal	Programa Sinèrgia d'Inserció i Sociolabora	Anual	25.05.2005
Ajuntament de Barcelona - Districte Sarrià Sant Gervasi	Tallers Ocupacionals	6 mesos	10.10.2005
Forestal Catalana, CIRE i AFMA	Desenvolupament del programa Sinèrgia	Anual	22.07.2005
Ajuntament de Vallgorguina	Taller Ocupacional	Anual	21.11.2005
Entitat Descentralitzada de Valldoreix	Taller Ocupacional	Anual	25.10.2005
Ajuntament de Sant Cugat	Pla d'actuació	3 mesos	20.09.2005 aprox.
ADIGSA	Clàusula social	3 mesos	14.12.2005 aprox.
Acord Marc de Col·laboració entre la Diputació, el CIRE i la Caixa	Desenvolupament del Pla de Gestió integral per a la preservació de la Xarxa de Parcs de la província de Barcelona	Cinc Anys	8.9.2005
PIMEC GIRONA- CIRE	Col·laboració entre ambdues institucions perquè PIMEC assessori i orienti al CIRE	22.06.2005/ 31.12.2006	22.6.2005



Signatura del conveni amb el Departament de Salut.

11. MADE IN CIRE

Els productes MADE IN CIRE són aquells realitzats pels interns dels centres penitenciaris de Catalunya en els tallers productius del Centre d'Iniciatives per a la Reinserció dins una línia de fabricació pròpia de l'empresa; constitueixen així una marca: "Made in CIRE".

La seva missió fonamental és donar prestigi al treball que desenvolupen els interns i alhora mostrar a la societat que l'elaboració de productes "Made in CIRE" dóna un valor afegit perquè mostra les capacitats i habilitats adquirides després d'una formació professional ocupacional adequada.

Durant l'any 2005 s'han presentat dos productes "Made in CIRE": la bossa catalana, en la seva versió catalano-africana i l'Urna Bios.



La bossa catalana és el primer producte dissenyat per Martín Ruiz de Azúa, que ja va ser presentat l'any 2004. D'aquest producte, després d'una notable campanya mediàtica i diverses col·laboracions amb destacades botigues de Catalunya, se n'han venut 14.000 exemplars des que es va posar a la venda.



El segon producte "Made in CIRE" presentat l'any 2005 ha estat l'Urna Bios, un model d'urna biodegradable que conté un llavor d'arbre o planta, dissenyada per Gerard Moliné, sota la tutoria de Martín Ruiz de Azúa, els prototips de la qual van ser realitzats pels interns dels tallers productius dels centres penitenciaris de Quatre Camins i d'Homes de Barcelona. Gerard Moliné va guanyar la 25a edició del Concurs de Disseny Expohogar, organitzat amb la col·laboració del Foment de les Arts Decoratives (FAD).

La presentació nacional exclusiva d'aquesta urna funerària es va fer en la fira "Funermostra 2005", a Fira de València.



L'any 2005 s'ha ideat un nou producte amb la marca "Made in CIRE": la motocicleta Casca realitzada pel CIRE va cridar fortament l'atenció del fabricant de motocicletes i vehicles d'oci Clipic nascuda el 1995. En el transcurs d'aquest 2005 es van visitar els centres productius i es van donar els primers passos per arribar a un acord entre ambdues empreses.