

El Pla interdepartamental de coordinació de mesures per a majors de 18 anys que han estat tutelats per l'Administració (Pla, a partir d'ara), es va iniciar amb l'Acord de Govern aprovat a les sessions dels dies 3 i 4 d'agost de 1992. Aquest Acord va designar una comissió d'estudi sota la presidència de la directora general d'Atenció a la Infància. La finalitat d'aquesta comissió era investigar sobre les possibles mesures que cal adoptar en relació amb els joves extutelats per l'Administració en el moment que arriben a la majoria d'edat.

Fruit d'aquest estudi i a proposta d'aquesta comissió es va aprovar l'esmentat Pla, mitjançant l'Acord de Govern de 28 de setembre de 1994. Finalment, el Pla queda plenament constituït amb la Resolució de 26 de gener de 1995, per la qual es fa públic l'Acord de Govern de la Generalitat de Catalunya d'aprovació de mesures interdepartamentals adreçades als joves tutelats per l'Administració de la Generalitat en arribar a la majoria d'edat, i es dona publicitat a les mesures i als diferents departaments implicats en la seva posada en marxa.

El Pla actua amb:

- Aquells joves majors de 18 anys que han estat tutelats per la Direcció General d'Atenció al Menor (DGAM) i que han residit en un centre educatiu, dependent d'aquesta direcció general, i que, en el moment de la seva majoria d'edat, han d'abandonar el centre en el qual residien i es troben sense recursos.
- Els joves menors de 18 anys que es troben en la situació anterior de tutela i que ja es preveu que no tindran recursos al moment de la majoria d'edat.

El Plan interdepartamental de coordinació de medidas para mayores de 18 años que han sido tutelados por la Administración (Plan, en lo sucesivo), se inició con el Acuerdo de Gobierno aprobado en las sesiones de los días 3 y 4 de agosto de 1992. Este Acuerdo designó una comisión de estudio bajo la presidencia de la directora general de Atención a la infancia. La finalidad de esta comisión era investigar sobre las posibles medidas que deben adoptarse en relación con los jóvenes ex-tutelados por la Administración en el momento que alcanzan su mayoría de edad.

Fruto de este estudio y a propuesta de esta comisión se aprobó el citado Plan, mediante el Acuerdo de Gobierno de 28 de septiembre de 1994. Finalmente, el Plan queda plenamente constituido con la Resolución de 26 de enero de 1995, por la cual se hace público el Acuerdo de Gobierno de la Generalitat de Catalunya de aprobación de medidas interdepartamentales dirigidas a los jóvenes tutelados por la Administración de la Generalitat que alcanzan la mayoría de edad, y se da publicidad a las medidas y a los diferentes departamentos implicados en su puesta en marcha.

El Plan se dirige a:

- Aquellos jóvenes mayores de 18 años que han sido tutelados por la Dirección General de Atención al Menor (DGAM) y que han residido en un centro educativo, dependiente de esta dirección general, y que, en el momento de alcanzar la mayoría de edad, han de abandonar el centro en el que residían y se encuentran sin recursos.
- Los jóvenes menores de 18 años que se encuentran en la situación anterior de tutela y que, previsiblemente, no tendrán recursos en el momento de alcanzar la mayoría de edad.



- Aquells menors i majors d'edat que, sense haver estat sota la tutela de l'Administració, fan una petició expressa d'utilització dels programes creats pel Pla. Els dos grups més nombrosos són els estrangers nouvinguts i els nacionals que s'han emancipat de la família o ho volen fer.

El principal objectiu del Pla és facilitar la integració laboral i social dels menors i joves, mitjançant la formació humana, prelaboral i laboral necessària, utilitzant i coordinant els recursos ja existents, o facilitant la creació d'altres recursos que ajudin i portin els joves a la seva integració.

Per portar a terme aquest objectiu, el Pla ofereix a aquests joves una sèrie d'alternatives agrupades en diferents programes, amb un suport tècnic i educatiu:

- Seguiment socioeducatiu. Suport psicològic.
- Formació.
- Inserció laboral.
- Habitatge (pisos assistits, residències assistides, pisos compartits, altres).
- (PIRMI) Accés al programa interdepartamental de la renda mínima d'inserció.

El present *Justidata* reflecteix l'actuació d'aquest Pla des de l'any 1994 fins al desembre de 2001. Les dades es presenten agrupades en 2 blocs:

**1r bloc: dades generals.** Es recullen les dades més genèriques, com el nombre de joves atesos, la distribució, la procedència de les sol·licituds, etc., així com les característiques personals d'aquests joves.

**2n bloc. habitatge:** Atesa la importància i complexitat del programa d'habitatge, se'n recullen els trets més característics.

Les conclusions més destacables que trobarà el lector després de la lectura de les dades són:

- En el període 1994-2001 han passat pel Pla un total de 1.208 joves.
- Barcelona acumula el 75,8% de les demandes al Pla.
- Per sexes, el 64,4% són homes i el 35,6%, dones.
- Per edat, en el moment de la sol·licitud, el 46,1% són menors de 18 anys i el 53,9% són majors d'edat.
- En formació acadèmica, destaquem que el 39,1% no ha completat els estudis primaris.
- Al llarg d'aquests anys, ha anat adquirint importància el col·lectiu d'estrangers.
- Malgrat que va ser pensat com un programa per a joves tutelats que en arribar a la majoria d'edat no tenien recursos propis, ni familiars, ni laborals per poder independitzar-se en el moment del seu desinternament, el cert és que, en l'actualitat, el 30% de les demandes provenen de joves que no estan internats en el moment de la sol·licitud.

- Aquellos menores y mayores de edad que, sin haber estado bajo la tutela de la Administración, hacen una petición expresa de utilización de los programas creados por el Plan. Los dos grupos más numerosos son los extranjeros y los nacionales que se han emancipado de la familia o quieren hacerlo.

El principal objetivo del Plan es facilitar la integración laboral y social de los menores y jóvenes, mediante la formación humana, pre-laboral y laboral necesaria, utilizando y coordinando los recursos ya existentes, o facilitando la creación de otros recursos que ayuden y lleven a los jóvenes a su integración.

Para llevar a cabo este objetivo, el Plan ofrece a estos jóvenes una serie de alternativas agrupadas en diferentes programas, con respaldo técnico y educativo:

- Seguimiento socio-educativo. Apoyo psicológico.
- Formación.
- Inserción laboral.
- Alojamiento (pisos asistidos, residencias asistidas, pisos compartido y otras)
- (PIRMI) Acceso al programa interdepartamental de la renta mínima de inserción.

El presente *Justidata* refleja la actuación del Plan desde el año 1994 hasta diciembre de 2001. Los datos se presentan agrupados en 2 bloques:

**1<sup>r</sup> bloque: datos generales.** Se recogen los datos más genéricos, tales como el número de jóvenes atendidos, la distribución y procedencia de las solicitudes, etc., así como las características personales de estos jóvenes.

**2<sup>o</sup> bloque: alojamiento.** Dada la importancia y complejidad del programa de alojamiento, se recogen los rasgos más característicos.

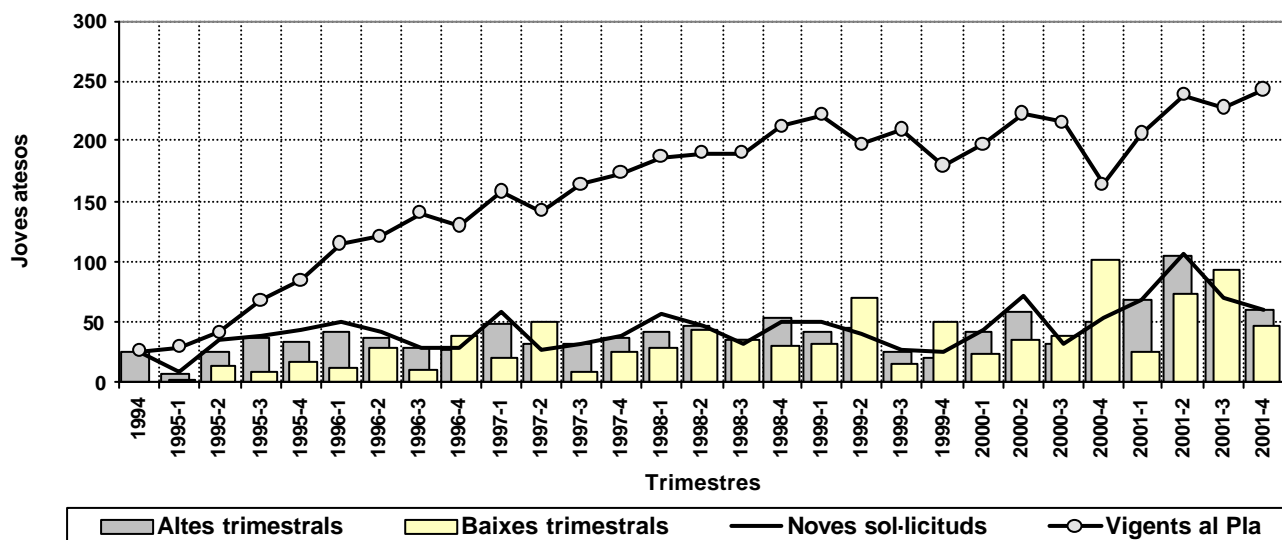
Las conclusiones más destacables que encontrará el lector tras la lectura de los datos son:

- A lo largo del periodo 1994-2001 han pasado por el Plan un total de 1.208 jóvenes.
- Barcelona acumula el 75,8% de las peticiones al Plan.
- Por sexos, el 64,4% son hombres y el 35,6% mujeres.
- Por edad, en el momento de la solicitud, el 46,1% son menores de 18 años y el 53,9% son mayores de edad.
- El 39,1% no ha completado los estudios primarios.
- La creciente importancia del colectivo de extranjeros a lo largo del periodo consignado.
- A pesar de haber sido diseñado como un programa para jóvenes tutelados que al alcanzar la mayoría de edad no tienen recursos propios, ni familiares ni laborales, para poder independizarse en el momento de su desinternamiento, destaca el hecho de que, actualmente, el 30% de las solicitudes provienen de jóvenes que no están internados en el momento de formalizarlas.

**PLA INTERDEPARTAMENTAL (1994-2001)**
**DADES GENERALS**
**Nombre de joves atesos al Pla**

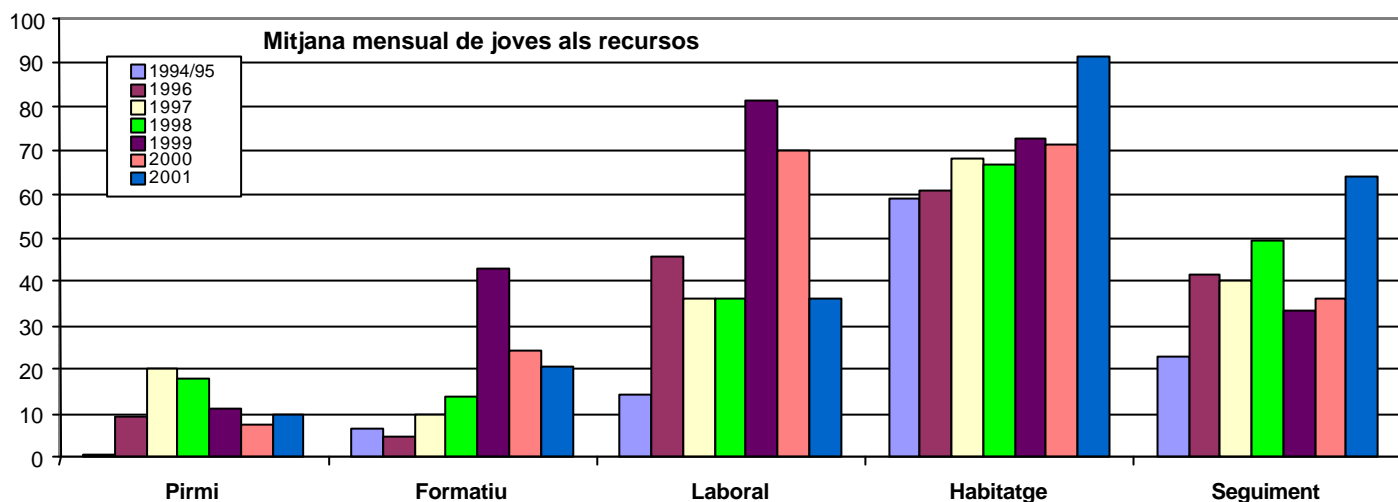
trimestre		Vigents al Pla*	Baixes	Altes	Altes acumulades
1994	tot	25	0	25	25
1995	gener-març	29	2	6	31
	abril-juny	41	14	26	57
	juliol-setembre	68	9	36	93
	octubre-desembre	84	17	33	126
1996	gener-març	114	12	42	168
	abril-juny	121	29	36	204
	juliol-setembre	140	10	29	233
	octubre-desembre	130	37	27	260
1997	gener-març	159	19	48	308
	abril-juny	141	49	31	339
	juliol-setembre	164	8	31	370
	octubre-desembre	174	26	36	406
1998	gener-març	187	28	41	447
	abril-juny	190	43	46	493
	juliol-setembre	190	34	34	527
	octubre-desembre	213	30	53	580
1999	gener-març	222	31	40	620
	abril-juny	198	69	45	665
	juliol-setembre	209	15	26	691
	octubre-desembre	179	49	19	710
2000	gener-març	198	22	41	751
	abril-juny	223	34	59	810
	juliol-setembre	216	38	31	841
	octubre-desembre	165	101	50	891
2001	gener-març	207	26	68	959
	abril-juny	238	73	104	1063
	juliol-setembre	228	94	84	1147
	octubre-desembre	242	47	61	1208

(\*) l'últim mes de cada trimestre

**PLA INTERDEPARTAMENTAL (1994-2001)**
**DADES GENERALS**
**Evolució del nombre de joves atesos al Pla**


**PLA INTERDEPARTAMENTAL (1994-2001)**
**DADES GENERALS**
**Procedència de les sol·licituds**

	any 1994/95		any 1996		any 1997		any 1998		any 1999		any 2000		any 2001	
	N	%	N	%	N	%	N	%	N	%	N	%	N	%
<i>per províncies</i>														
Barcelona	107	72,8%	127	86,4%	117	75,0%	133	71,9%	101	72,7%	166	83,4%	191	75,8%
Girona	21	14,3%	11	7,5%	22	14,1%	17	9,2%	24	17,3%	18	9,0%	41	16,7%
Tarragona	11	7,5%	5	3,4%	12	7,7%	14	7,6%	12	8,6%	14	7,0%	10	5,2%
Lleida	8	5,4%	4	2,7%	5	3,2%	21	11,4%	2	1,4%	1	0,5%	3	2,3%

**PLA INTERDEPARTAMENTAL (1994-2001)**
**DADES GENERALS**
**Distribució de joves per programes**

**PLA INTERDEPARTAMENTAL (1994-2001)**
**DADES GENERALS**
**Valoració de la sortida del Pla**

	1994/95		1996		1997		1998		1999		2000		2001	
	N	%	N	%	N	%	N	%	N	%	N	%	N	%
<b>Valoració<sup>1</sup></b>														
Positiva	-	-	59	67,0%	73	71,6%	94	69,6%	130	79,3%	138	70,8%	116	48,3%
Neutra	-	-	7	8,0%	2	2,0%	11	8,1%	4	2,4%	26	13,3%	75	31,3%
Negativa	-	-	22	25,0%	27	26,5%	30	22,2%	30	18,3%	31	15,9%	49	20,5%
<b>Motiu de baixa</b>														
Finalització del Procés	-	-	33	37,5%	40	39,2%	46	34,1%	65	39,6%	30	15,4%	77	32,1%
Baixa voluntària	-	-	31	35,2%	38	37,3%	77	57,0%	88	53,7%	135	69,2%	119	49,6%
Estancament del Procés	-	-	1	1,1%	12	11,8%	5	3,7%	3	1,8%	11	5,6%	5	2,1%
Manca de Recurs Laboral	-	-	10	11,4%	-	-	-	-	-	-	-	-	-	-
Fugida	-	-	3	3,4%	4	3,9%	3	2,2%	2	1,2%	7	3,6%	4	1,7%
Expulsió	-	-	7	8,0%	3	2,9%	2	1,5%	5	3,0%	8	4,1%	22	9,2%
Altres	-	-	3	3,3%	5	4,9%	2	1,5%	1	0,6%	4	2,1%	13	5,4%
<b>On va a la sortida del Pla</b>														
Independència	<i>sol</i>	-	22	25,0%	37	36,3%	39	28,9%	47	29,2%	65	33,3%	30	12,5%
	<i>amb parella</i>	-	6	6,8%	9	8,8%	15	11,1%	9	5,6%	15	7,7%	17	7,1%
	<i>amb companys</i>	-	5	5,7%	3	2,9%	15	11,1%	23	14,3%	24	12,3%	31	12,9%
Família biològica	-	-	32	36,4%	23	22,5%	37	27,4%	46	28,6%	63	32,3%	36	15,0%
Família extensa	-	-	6	6,8%	10	9,8%	11	8,1%	7	4,3%	7	3,6%	12	5,0%
Família acollidora aliena	-	-	3	3,4%	-	-	8	5,9%	22	13,7%	15	7,7%	-	-
Centre/alberg	-	-	4	4,5%	11	10,8%	3	2,2%	3	1,9%	3	1,5%	15	6,3%
Desconegut	-	-	4	4,5%	3	2,9%	3	2,2%	2	1,2%	1	0,5%	5	2,1%
Altres	-	-	6	6,8%	6	5,9%	4	3,0%	2	1,2%	2	1,0%	94	39,2%
<b>TOTAL JOVES</b>		-	<b>83</b>		<b>101</b>		<b>134</b>		<b>161</b>		<b>195</b>		<b>240</b>	

1: valoració global que fan els professionals respecte de cada jove, un cop deixa el Pla, en relació amb l'assoliment, o no, dels objectius plantejats.

	1994/95		1996		1997		1998		1999		2000		2001	
	N	%	N	%	N	%	N	%	N	%	N	%	N	%
<b>Sexe</b>														
Dona	70	55,6%	75	56,0%	80	53,0%	80	47,3%	69	53,1%	70	38,7%	113	35,6%
Home	56	44,4%	59	44,0%	71	47,0%	89	52,7%	61	46,9%	111	61,3%	204	64,4%
<b>Edat en el moment de la sol·licitud</b>														
Més de 18 anys	95	75,4%	60	45,0%	44	29,1%	48	28,4%	39	30,0%	68	37,6%	171	53,9%
Fins a 18 anys	31	24,6%	74	55,0%	107	70,9%	121	71,6%	91	70,0%	113	62,4%	146	46,1%
<b>Nacionalitat</b>														
Nacional	124	98,4%	126	94,0%	134	91,8%	150	86,2%	120	92,3%	121	66,9%	166	52,4%
Estrangera	2	1,6%	8	6,0%	12	8,2%	24	13,8%	10	7,7%	60	33,1%	151	47,6%
<b>Fills</b>														
1 o més	112	88,9%	129	96,3%	150	99,3%	167	98,8%	125	96,2%	172	95,0%	314	0,9%
Cap	14	11,1%	5	3,7%	1	0,7%	2	1,2%	5	3,8%	9	5,0%	3	99,1%
<b>Vinculació prèvia amb l'Administració</b>														
Tutela	53	42,1%	83	61,9%	103	68,2%	112	66,3%	86	66,2%	109	60,2%	212	66,9%
Ex-tutela	47	37,3%	39	29,1%	43	28,5%	44	26,0%	30	23,1%	42	23,2%	44	13,9%
Diligències prèvies	5	4,0%	7	5,2%	3	2,0%	6	3,6%	4	3,1%	8	4,4%	40	12,6%
Guarda	1	0,8%	4	3,0%	2	1,3%	5	3,0%	9	6,9%	12	6,6%	5	1,6%
Cap	20	15,9%	1	0,7%	-	-	2	1,2%	1	0,8%	10	5,5%	16	5,0%
<b>Anys d'institucionalització</b>														
Més de 10 anys	12	9,5%	17	12,7%	17	11,3%	15	8,9%	9	6,9%	8	4,4%	21	6,6%
de 5 a 10 anys	40	31,7%	47	35,1%	41	27,2%	20	11,8%	25	19,2%	34	18,8%	53	16,7%
d'1 a 5 anys	62	49,2%	56	41,8%	71	47,0%	91	53,8%	52	40,0%	65	35,9%	118	37,2%
Menys d'1 any	12	9,5%	14	10,4%	22	14,6%	43	25,4%	44	33,8%	74	40,9%	125	39,4%
<b>Amb qui viu en en el moment de la sol·licitud</b>														
Institució	88	69,8%	103	76,9%	104	68,9%	127	74,7%	80	61,5%	123	68,0%	221	69,7%
Família biològica	18	14,3%	11	8,2%	18	11,9%	13	7,6%	13	10,0%	15	8,3%	29	9,1%
Família extensa	-	-	-	-	2	1,3%	4	2,4%	6	4,6%	11	6,1%	9	2,8%
Acolliment amb família aliena	5	4,0%	3	2,2%	11	7,3%	6	3,5%	12	9,2%	4	2,2%	11	3,5%
Independència	6	4,8%	2	1,5%	13	8,6%	15	8,8%	14	10,8%	17	9,4%	39	12,3%
Altres	9	7,1%	15	11,2%	3	2,0%	5	2,9%	5	3,8%	11	6,1%	8	2,5%
<b>Activitat en el moment de la sol·licitud</b>														
Atur	29	23,0%	52	38,8%	67	44,4%	42	24,9%	29	22,3%	84	46,4%	155	48,9%
Estudis	14	11,1%	12	9,0%	13	8,6%	41	24,3%	43	33,1%	21	11,6%	41	12,9%
Curs ocupacional	11	8,7%	15	11,2%	27	17,9%	45	26,6%	34	26,2%	34	18,8%	44	13,9%
Treball amb contracte	52	41,3%	41	30,6%	17	11,3%	25	14,8%	19	14,6%	32	17,7%	58	18,3%
Treball sense contracte	18	14,3%	13	9,7%	17	11,3%	10	5,9%	4	3,1%	6	3,3%	9	2,8%
Estudi i treball amb contracte	-	-	-	-	7	4,6%	4	2,4%	1	0,8%	2	1,1%	10	3,2%
Estudi i treball sense contracte	2	1,6%	1	0,7%	3	2,0%	2	1,2%	-	-	2	1,1%	-	-
<b>Experiència laboral prèvia</b>														
Treball amb contracte	78	61,9%	43	32,1%	48	31,8%	52	30,8%	36	27,7%	60	33,1%	83	26,2%
Treball sense contracte	23	18,3%	12	9,0%	40	26,5%	41	24,3%	25	19,2%	49	27,1%	84	26,5%
No ha treballat	25	19,8%	79	59,0%	63	41,7%	76	45,0%	69	53,1%	72	39,8%	150	47,3%
<b>Nivell d'estudis</b>														
Primaris incomplets	20	15,9%	12	9,0%	8	5,3%	28	16,6%	3	2,3%	58	32,0%	124	39,1%
Certificat	49	38,9%	48	35,8%	60	39,7%	39	23,1%	34	26,2%	41	22,7%	38	12,0%
Graduat escolar/ESO	20	15,9%	34	25,4%	28	18,5%	47	27,8%	45	34,6%	39	21,5%	63	19,9%
FP/BUP incomplet	28	22,2%	32	23,9%	27	17,9%	17	10,1%	5	3,8%	6	3,3%	4	1,3%
FO/PGS	-	-	-	-	23	15,2%	18	10,7%	28	21,5%	27	14,9%	42	13,2%
Batxillerat/FP/MP-CF	9	7,1%	7	5,2%	2	1,3%	9	5,3%	12	9,2%	5	2,8%	12	3,8%
Altres	-	-	1	0,7%	3	2,0%	11	6,5%	3	2,3%	5	2,8%	34	10,7%

<b>PLA INTERDEPARTAMENTAL (1994-2001)</b>	<b>Temps d'Estada al Pla</b>
<b>DADES GENERALS</b>	

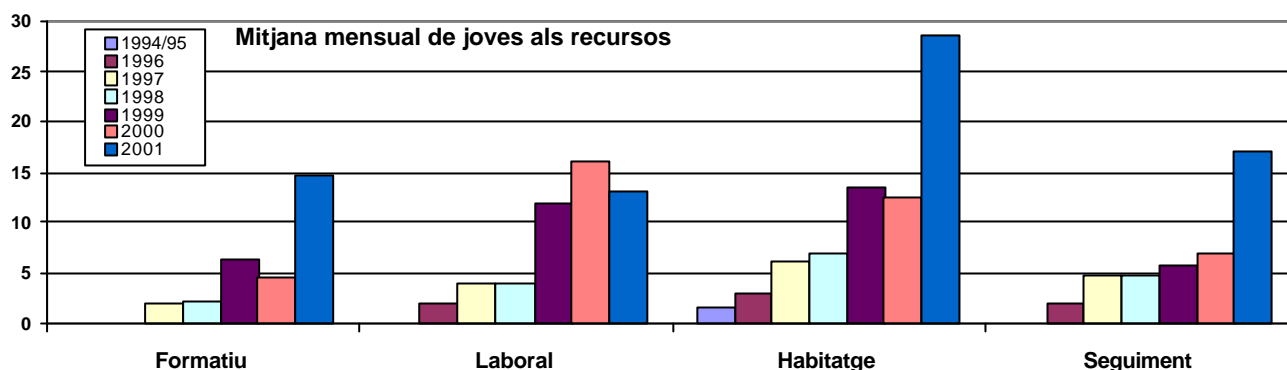
Temps d'estada al Pla	1994/95		1996		1997		1998		1999		2000		2001	
	N	%	N	%	N	%	N	%	N	%	N	%	N	%
<b>fins a 1 mes</b>	-	-	2	2,3%	2	2,0%	2	1,5%	3	1,8%	5	2,6%	10	4,2%
<b>1 a 3 mesos</b>	24	57,1%	14	15,9%	4	3,9%	9	6,7%	10	6,1%	13	6,7%	32	13,3%
<b>3 a 6 mesos</b>	10	23,8%	17	19,3%	15	14,7%	12	8,9%	17	10,4%	22	11,3%	62	25,8%
<b>6 a 9 mesos</b>	4	9,5%	18	20,5%	29	28,4%	31	23,0%	27	16,5%	16	8,2%	40	16,7%
<b>9 a 12 mesos</b>	4	9,5%	13	14,8%	28	27,5%	25	18,5%	24	14,6%	14	7,2%	30	12,5%
<b>més de 12</b>	-	-	24	27,3%	24	23,5%	56	41,5%	83	50,6%	124	63,9%	66	27,5%
<b>Temps mitjà d'estada al Pla</b>														
<b>mesos</b>	<b>4,7</b>		<b>9,2</b>		<b>10,5</b>		<b>12,9</b>		<b>15,6</b>		<b>17,6</b>		<b>10,2</b>	

<b>PLA INTERDEPARTAMENTAL (1994-2001)</b>	<b>Procedència dels joves estrangers acollits al Pla</b>
<b>DADES GENERALS</b>	

Zona geogràfica de procedència	1994/95	1996	1997	1998	1999	2000	2001	Total	% Total
Magribins	1	6	10	17	10	49	138	231	86,5%
Subsaharians	1	1	-	1	1	5	4	13	4,9%
Centre /Sud d'Amèrica	-	-	-	1	-	2	3	6	2,2%
Europa oriental	-	-	1	-	1	4	4	10	3,7%
Altres països	-	-	1	2	2	-	2	7	2,6%

<b>PLA INTERDEPARTAMENTAL (1994-2001)</b>	<b>Característiques dels joves estrangers acollits al Pla</b>
<b>DADES GENERALS</b>	

	1994/95	1996	1997	1998	1999	2000	2001	Total	%
<b>Sexe</b>									
Dona	1	3	8	15	13	54	136	230	13,9%
Home	1	4	4	6	1	6	15	37	86,1%
<b>Edat al fer la sol·licitud</b>									
Més de 18 anys	2	4	8	13	9	36	61	133	55,9%
Fins a 18 anys	-	3	4	8	5	24	61	105	44,1%
<b>Anys Institucionalització</b>									
Més de 10 anys	-	-	-	-	-	1	2	3	1,1%
de 5 fins a 10 anys	-	1	-	1	-	1	6	9	3,4%
d'1 fins a 5 anys	1	4	8	13	9	18	41	94	35,2%
Menys d'1 any	1	2	4	7	5	40	102	161	60,3%
<b>Millor activitat</b>									
Treball amb contracte	1	1	4	6	2	10	27	51	19,1%
Treball sense contracte	1	4	6	7	4	27	76	125	46,8%
No ha treballat	0	2	2	8	8	23	48	91	34,1%
<b>Nivell de formació</b>									
Primaris incomplets	1	4	4	11	8	34	91	153	57,3%
Certificat	-	1	2	1	1	6	13	24	9,0%
Graduat/ESO	-	2	-	2	-	8	9	21	7,9%
FP/BUP incomplet	1	-	2	1	-	-	1	5	1,9%
FO/PGS	-	-	3	4	2	10	25	44	16,5%
Batxillerat/FP/MP-CF	-	-	-	-	1	1	-	2	0,7%
Altres	-	-	1	2	2	1	12	18	6,7%

**PLA INTERDEPARTAMENTAL (1994-2001)**
**DADES GENERALS**
**Distribució per programes dels joves estrangers**

**PLA INTERDEPARTAMENTAL (1994-2001)**
**HABITATGE**
**Joves ( menors i majors ) atesos al programa d'Habitatge al llarg dels anys**

trimestre		Vigents al Programa*	Baixes	Altes	Altes acumulades
<b>1995</b>	tot	59	14	59	59
<b>1996</b>	gener-març	53	21	15	74
	abril-juny	62	19	28	102
	juliol-setembre	65	7	10	112
	octubre-desembre	69	16	20	132
<b>1997</b>	gener-març	75	12	18	150
	abril-juny	66	42	33	183
	juliol-setembre	66	8	8	191
	octubre-desembre	74	13	21	212
<b>1998</b>	gener-març	69	21	16	228
	abril-juny	63	27	21	249
	juliol-setembre	66	17	20	269
	octubre-desembre	81	19	34	303
<b>1999</b>	gener-març	76	20	15	318
	abril-juny	75	23	22	340
	juliol-setembre	69	18	12	352
	octubre-desembre	66	16	13	365
<b>2000</b>	gener-març	66	20	20	385
	abril-juny	76	15	25	410
	juliol-setembre	63	26	13	423
	octubre-desembre	75	23	35	458
<b>2001</b>	gener-març	82	20	27	485
	abril-juny	89	28	35	520
	juliol-setembre	105	34	50	570
	octubre-desembre	111	32	38	608

(\*) l'últim mes de cada trimestre

**PLA INTERDEPARTAMENTAL (1994-2001)**
**HABITATGE**
**Temps d'estada**

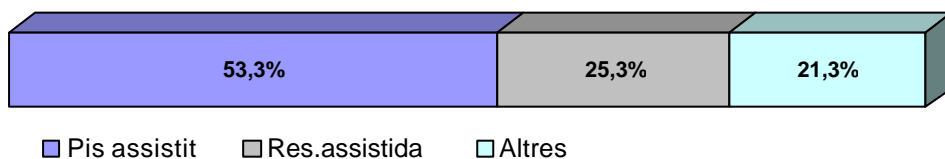
Temps d'estada	1994/95		1996		1997		1998		1999		2000		2001	
	P <sup>1</sup>	R <sup>2</sup>	P	R	P	R	P	R	P	R	P	R	P	R
<b>fins a 1 mes</b>	-	-	2	1	2	-	1	-	1	2	3	2	8	1
<b>1 a 3 mesos</b>	-	-	6	7	11	2	5	4	6	4	6	2	15	7
<b>3 a 6 mesos</b>	-	-	3	5	10	3	6	8	8	6	13	5	13	11
<b>6 a 9 mesos</b>	-	-	3	4	10	2	15	3	11	6	6	3	5	1
<b>9 a 12 mesos</b>	-	-	4	1	13	1	8	6	1	3	7	3	6	3
<b>més de 12</b>	-	-	8	1	15	2	15	7	13	7	23	9	8	4
<b>Mitjana d'estada</b>	-	-	7,9	4,5	9,6	8,9	11,3	9,1	9,1	10,4	11,4	9,2	7,7	7,9
<b>nombre de mesos</b>	-	-	26	19	61	10	50	28	40	28	58	24	55	27

(1): pisos on els joves viuen sols, amb la tutorització de la seva vida quotidiana per part d'un educador. (2): residències on els joves viuen compartint els espais comuns amb altres joves.

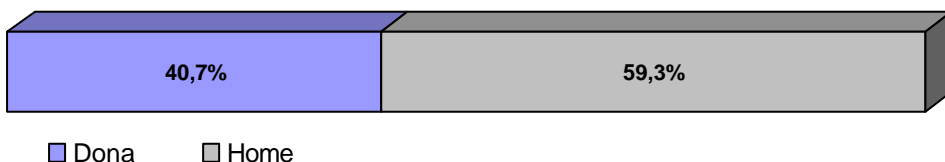
	1994/95	1996	1997	1998	1999	2000	2001
<b>Tipus d'habitatge</b>							
Pis assistit <sup>1</sup>	27	51	53	62	41	55	80
Res.assistida <sup>2</sup>	14	17	23	19	19	34	38
Altres	18	5	4	10	2	4	32
<b>Sexe</b>							
Dona	32	32	42	43	28	38	61
Home	27	41	38	48	34	55	89
<b>Edat</b>							
Més de 18 anys	44	44	48	50	43	61	101
Fins a 18 anys	15	29	32	41	19	32	49
<b>Nacionalitat</b>							
Nacional	57	71	65	81	52	66	83
Estrangera	2	2	15	10	10	27	67
<b>Total</b>	<b>59</b>	<b>73</b>	<b>80</b>	<b>91</b>	<b>62</b>	<b>93</b>	<b>150</b>

1. Pis assistit: els joves viuen sols, amb la tutorització de la seva vida quotidiana mitjançant un educador.
2. Residència assistida: els joves viuen en una residència, compartint els espais comuns amb altres joves.

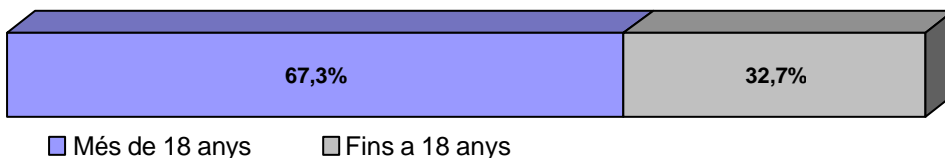
Joves, per tipus d'habitatge (2001)



Joves al programa d'habitatge, per sexe (2001)



Joves al programa d'habitatge, per edat (2001)



Joves al programa d'habitatge, per nacionalitat (2001)

