

I TU, SAPS COM PREGUNTAR-ME?

Intervenció en nenes, nens, adolescents i persones adultes amb discapacitat intel·lectual davant de la violència sexual

RECOMANACIONS PER A PROFESSIONALS



Generalitat de Catalunya
**Departament de Justícia,
Drets i Memòria**

Ús

Aquesta guia sorgeix de l'evidència que coneixem sobre com afecta als infants, adolescents i les persones adultes amb discapacitat intel·lectual el recorregut per diferents professionals, a partir del moment que revelen la violència sexual patida. Pretén servir com a material de suport per disposar d'una guia pràctica que destaquï les pautes d'actuació que han de conèixer els equips de professionals per reduir la victimització secundària.

Recorda que cada persona amb discapacitat intel·lectual té les seves necessitats, personalitat i circumstàncies particulars, a més de la pròpia vivència de la violència sexual. No traslladis les teves interpretacions personals a ells/es, ni a les seves famílies.

Difusió

La difusió de qualsevol exemplar, en el suport que es presenti, està permesa per qualsevol mitjà. T'agraïm la difusió, amb la qual contribueixes a donar un millor suport a les persones amb discapacitat intel·lectual que pateixen violència sexual i ho poden explicar.

Autores

Montserrat Bravo Correa. Doctora en Psicologia, experta en violència sexual, masclista i infància/adolescència en risc.

Olga Puig Navarro. Psicòloga clínica. Doctora per la Facultat de Medicina (UB). Programa de prevenció i tractament de les seqüeles psíquiques en dones víctimes d'una agressió sexual. Servei de Psiquiatria i Psicologia. Servei de Psiquiatria i Psicologia infantil i juvenil. Comissió de Violència Intrafamiliar i de Gènere. Hospital Clínic de Barcelona. CIBERSAM.

Mireia Forner Puntonet. Psicòloga clínica. Unitat d'Atenció a les Violències vers la Infància i l'Adolescència (Equip EMMA), Servei de Salut Mental, Hospital Universitari Vall d'Hebron. CIBERSAM.

Joana Corominas Renter. Coordinadora i Psicòloga de la UAVDI (Unitat d'Atenció a Víctimes d'Abús amb Discapacitat Intel·lectual) de Catalunya.

Edició

Direcció General d'Execució Penal a la Comunitat i de Justícia Juvenil.
Centre d'Estudis Jurídics i Formació Especialitzada.

Qualsevol professional¹ pot interrogar i explorar una persona amb discapacitat intel·lectual, sota sospita o revelació d'haver patit violència sexual?

No. Per interrogar i explorar cal una formació molt especialitzada i contínua, amb amplis coneixements en la matèria, que permetin dur a terme bones entrevistes, adaptades a les característiques i circumstàncies d'una persona amb discapacitat intel·lectual (DI), possible víctima de violència sexual.

Per això, com a professional que treballes amb nens, nenes i adolescents (NNA) o persones adultes amb DI és important que, davant d'una sospita o una revelació, tinguis prudència i mantinguis el teu rol professional. Intenta esbrinar si el NNA o la persona adulta amb DI està en risc, notifica el cas i deriva'l a equips professionals especialitzats que puguin explorar la sospita o revelació de violència sexual. Així, podrem ajudar a que la persona rebi l'atenció i la protecció que requereix alhora que contribuiràs a no perjudicar-ne el record i a evitar la victimització secundària que pot derivar d'una intervenció no especialitzada.

La *victimització secundària* és el dany posterior a la revelació ocasionat a les víctimes, com a conseqüència de les intervencions incorrectes dels diferents professionals que els atenen.

1. Professionals de la psicologia, l'educació social, el treball social, la pedagogia, la logopèdia, l'educació, els cossos de seguretat, el personal sanitari, d'educació no formal, etc.

Llavors, no hi podem contribuir gens?

Sí i molt, perquè aquesta realitat social és un tema que cal abordar des de la família, l'escola, el treball adaptat o el centre de dia, l'àmbit residencial, l'àmbit sanitari, policial i a tota la societat en conjunt. Escoltar amb atenció i tenir una actitud col·laboradora contribueix a fer que el NNA i la persona adulta amb discapacitat intel·lectual tinguin més seguretat i se senti més comprès/esa. Per això, no necessites indagar en profunditat, ni preguntar sobre els detalls de la violència sexual viscuda. És important atendre la seva conducta i el seu llenguatge no verbal, així com mostrar-li el teu suport i reforçar-lo per haver-ho explicat.

Com a professional que atens el NNA i la persona adulta amb DI has de valorar si la persona pot estar en risc i activar els mecanismes necessaris per a la seva protecció, així com facilitar que rebi una atenció sanitària adequada. Després, decideix què has de fer amb aquesta informació i dirigeix-te a professionals d'aquest àmbit, aplicant els protocols establerts, si n'hi ha.

Tot NNA i persona adulta amb DI sense informació i sense consell especialitzat és una víctima més accessible per als agressors. En aquest sentit, els NNA o les persones adultes amb DI poden desconèixer què és la violència sexual. Dels missatges més valuosos que els pots donar és que els secrets sempre es poden explicar i que s'ha de sentir lliure de parlar del que vulgui. Així com que ningú no li pot demanar que no expliqui una situació.

Per què és tan important que sapiguem com ajudar-los?

Perquè la primera revelació de violència sexual sempre és la més important. El més probable és que la persona amb DI ho expliqui al seu entorn de confiança més proper, i fins que no pugui explicar-ho a professionals especialitzats, hem de prevenir que el NNA o la persona adulta amb DI estigui exposat a massa preguntes i interrogatoris que poden interferir en els seus records o generar dubtes.

Hem de procurar que la nostra actitud davant d'una revelació d'aquest tipus sigui professional, transmetent confiança i seguretat, així prevenim que es produeixi un efecte negatiu, com que es retracti de la seva acusació, no ho vulgui tornar a explicar i/o se senti culpable. És molt important no dubtar del seu relat, sinó fer-li sentir que donem credibilitat al que explica i que no estan sols/es en el procés de revelació. Hem d'evitar que les nostres preguntes o comentaris produeixin un efecte negatiu ja que, de vegades i sense adonar-nos, la manera com pretenem obtenir informació sobre què ha passat els i les pot condicionar o perjudicar en un futur.



Alguns mites relacionats amb la sexualitat en persones amb DI

De vegades, els mites o prejudicis que totes i tots tenim influeixen en les actituds quan atenem NNA i persones adultes amb DI, per la qual cosa és important conèixer-los i trencar-los. Per exemple, hi ha el risc que atribuïm els símptomes o indicadors que observem a la discapacitat intel·lectual, sense trobar o valorar altres possibles causes del que li pot estar passant (*efecte eclipsador*). Això és especialment important en els casos de NNA i persones adultes amb DI amb limitacions en la seva comunicació i llenguatge funcional. La seva manera de revelar-nos-ho moltes vegades pot ser a través de la conducta, a causa de les seves dificultats de comunicació verbal. Hem d'estar receptius a escoltar, acompanyar i detectar, perquè un dels problemes principals en la violència sexual contra NNA i persones adultes amb DI és la infradetecció.



Alguns dels mites relacionats amb la sexualitat en persones amb DI són:

- Pressuposar que no realitzar educació afectivosexual als NNA i persones adultes amb DI els protegirà, quan la realitat és que la prevenció està basada a treballar aquests aspectes adaptant-los a la comprensió de la persona.
- Creure que l'educació sexual a NNA o persones adultes amb DI pot despertar una sexualitat "adormida" i fer aparèixer conductes desinhibides.
- Pressuposar que les persones amb DI no tenen consciència de la seva sexualitat, quan la majoria de persones amb DI tenen inquietud i experiències a l'àmbit de la sexualitat.
- Considerar que una persona amb DI no pot desenvolupar una conducta sexual responsable i satisfactòria.
- No preveure la possibilitat que un NNA o persona adulta amb DI pugui ser víctima de violència sexual.
- Suposar que les dificultats dels NNA o persones adultes amb DI els impedeixen tenir relacions sexuals consentides.



INTERVENCIÓ DURANT LA REVELACIÓ

QUINS ASPECTES O SITUACIONS PODEN APARÈIXER EN PERSONES AMB DI QUE REVELEN VIOLÈNCIA SEXUAL?

Has de saber que, en la majoria de les primeres revelacions de violència sexual, tant les persones amb DI o sense expliquen una quantitat d'informació molt menor de la que realment han viscut. Així mateix, els motius pels quals pot trigar una revelació són diversos. És important entendre'ls per poder mantenir una actitud professional i empàtica amb la persona i allò que ens està explicant.

Repassem quins són aquests factors i les reaccions esperables i que no t'han de fer dubtar del que escoltes:

- Senten por i preocupació que la revelació afecti la família, especialment si l'agressor és un familiar o amestat.
- Quan l'agressor és un familiar o una persona de confiança, la revelació pot trigar mesos o anys a fer-se.
- Poden mostrar empatia per l'agressor, sentir preocupació i mostrar actituds protectores cap a ell.
- Poden mostrar preocupació perquè l'agressor pugui entrar a la presó, si expliquen el que ha passat.
- Tenen por que l'agressor els faci mal, a les seves famílies o a persones importants.
- És habitual la retractació, en forma de negació o dir que s'ho han inventat.
- Tenen por que no els creguin, els culpin o de tenir problemes.

- Temen que si ho expliquen pugui produir-se un abandonament o se'ls separi de la família.
- Els preocupa que els seus familiars s'enfadin o els responsabilitzin.
- A l'adolescència, és possible que ho expliquin abans a les seves amistats que a la seva pròpia família o abans d'haver demanat ajuda.
- També a la infància, però de manera més evident a l'adolescència i l'etapa adulta, apareixen sentiments de vergonya i culpa, perquè ja disposen de més educació afectivosexual i coneixen les normes socials.
- Els nois adolescents i homes amb DI poden sentir que es qüestiona o jutja la seva orientació sexual.
- Als adolescents i persones adultes amb DI els pot costar identificar-se com a víctimes de violència sexual pensant, degut a la manipulació de l'agressor, que poden haver contribuït a que passi.
- Els NNA i les persones adultes amb DI poden presentar algunes limitacions per expressar verbalment allò que els ha succeït per la seva pròpia discapacitat. Necessitaran suports i adaptacions per poder expressar la situació de la qual estan sent víctimes.
- Recorda que poden mostrar incongruència afectiva entre el contingut del discurs i l'expressió emocional. De vegades, fins i tot, poden no mostrar cap emoció ni cap reacció.



QUÈ HE D'EVITAR FER DURANT LA REVELACIÓ?



Som diferents professionals que intervenim durant el transcurs d'una revelació de violència sexual de persones amb DI. I sens dubte, tenim la millor intenció quan els atenem i pretenem ajudar-los. No obstant això, el desconeixement pot provocar que caiguem en errors de praxi que les perjudiquin.

La memòria no funciona com una cinta enregistrada que sempre està intacta i disponible per aportar tota la informació. Tampoc totes les víctimes de violència sexual amb DI presenten el mateix grau d'afectació, cosa que repercuteix en l'accés i la recuperació dels records emmagatzemats a la memòria.

Una memòria repreguntada afavoreix la distorsió del record. És a dir, l'exposició a múltiples entrevistes i interrogatoris pot afectar la precisió i l'exactitud dels seus records.

Justament, la memòria és una de les capacitats involucrades en una revelació que, en persones amb DI, pot estar força afectada per la seva discapacitat, dificultant l'evocació del succés d'una manera clara. Per aquest motiu, la persona amb DI podria necessitar suports adaptats per recuperar aquests records en les millors condicions possibles.

D'altra banda, repreguntar vol dir exposar de manera repetida la persona a haver de recordar fets que poden ser altament dolorosos per a ella. Si no és en el context d'una teràpia psicològica especialitzada, amb els suports necessaris, això pot ser revictimitzant (victimització secundària) i dificultar la recuperació psicològica de la persona.

A continuació, t'indiquem alguns dels aspectes que durant l'atenció a persones amb DI cal EVITAR



Preguntar-li per què es va comportar de manera determinada

La violència sexual a la infància i l'adolescència, així com a persones amb DI, està basada en la manipulació i l'engany. L'agressor abusa de la confiança i progressivament va adquirint més poder i control sobre la víctima. A més, si les persones amb DI no disposen de coneixements afectivosexuals, és realment complicat que puguin identificar la naturalesa abusiva de la relació que se'ls imposa.

Posteriorment, quan la violència sexual ja està instaurada, la manipulació, la incomprensió de la situació, la por davant de les amenaces o el propi sentiment de culpa, entre altres factors, poden impedir que el NNA o la persona adulta amb DI pugui demanar ajuda.

De vegades, i especialment quan hi ha intimidació o ús de la força física, es compromet directament la capacitat de reacció. Es tracta de situacions en què es pot arribar a sentir que la pròpia vida està en risc. Per tant, són vivències en què el cervell està sota màxim estrès o impacte, i pot respondre de maneres diverses, incloent-hi la paralització o la no oposició, amb l'únic objectiu de sobreviure a l'atac.



Preguntar-li per què ha esperat per explicar-ho

Els processos d'identificació (pels quals la persona amb DI comprèn que allò que està vivint o allò que va viure és violència sexual), així com els processos d'acceptació i recuperació d'experiències de violència sexual són únics en cada persona. **La majoria de víctimes no ho revela quan vol, sinó quan pot.** D'altra banda, no es poden obviar totes les variables i les pressions familiars, socials, culturals i/o personals que impedeixen de demanar ajuda en el moment dels fets. A més, cal tenir en compte que, en persones amb DI, hi ha aspectes cognitius que estan alterats i que poden dificultar aquesta revelació.

Qüestionar-li el seu comportament

Evita fer preguntes o comentaris que indueixen a pensar que els estem responsabilitzant o que dubtem del que ens estan explicant:

Evita: per què no ho vas dir a la teva mare?; per què no vas cridar i vas demanar ajuda?; per què anaves amb ell si no volies?; per què no vas dir que no?

Preguntar-li per què no va prendre precaucions o no va estar alerta

No facis preguntes que transmetin sentiments de culpa de manera directa ni indirecta, per exemple, sobre les conductes que va fer abans, durant o després de la situació de violència sexual.

Evita: per què vas tornar a anar amb ell a aquell lloc?; no portaves el mòbil?

Preguntar-li per què ha esperat per explicar-ho

No qüestionis el fet que hagi trigat a explicar-ho, un gran nombre de víctimes de violència sexual mai ho revela i quan ho fan moltes vegades triguen anys a poder explicar-ho. Alguns estudis apunten que únicament un 3 % de les persones amb DI que viuen una situació de violència sexual ho revela.

Evita: com pot estar passant fa tant de temps?; fa anys que fas això sense dir-ho?; hauries d'haver-m'ho dit immediatament; en deu anys no ho has explicat a ningú?



Manifestar dubtes respecte a les intencions de l'agressor

Els NNA i persones adultes amb DI no tenen perquè argumentar les intencions que podia tenir l'agressor. El procés de revelació és intern i serveix perquè la víctima pugui verbalitzar el seu estat psicològic i allò que li ha passat, no perquè elabori arguments respecte les cognicions o intencions de l'agressor. A més, en aquest sentit és important recalcar que les persones amb DI poden presentar dificultats pel que fa a la Teoria de la Ment, és a dir, assignar pensaments, emocions o intencions a altres persones, per la qual cosa pot ser difícil identificar el propòsit del seu agressor. Amb aquest tipus de comentaris o preguntes reforçaríem els dubtes, si en té, que en realitat és víctima de violència sexual i incrementariem la probabilitat de retractar-se.

Evita: potser ho has entès malament; potser no pretenia fer això; però a tu t'agradava? però sabies el que faries a casa seva, oi?



Avisar-li que no ha de dir mentides ni exagerar

Amb aquest advertiment estàs predisposant al NNA o persona adulta amb DI perquè senti que el seu missatge no és creïble per a tu, cosa que generarà confusió, pèrdua de confiança i de suport. A més, li generaràs dubtes, augmentant la probabilitat d'una posterior retractació de la víctima.



Tractar-lo de forma infantilitzada

Tractar-lo de forma infantilitzada assumint que el NNA o persona adulta amb DI no és capaç d'entendre o identificar el que ha passat. Evita l'*efecte eclipsador* de la discapacitat que hem explicat anteriorment. Les persones amb DI poden tenir i tenen experiències en l'àmbit de la sexualitat d'acord amb el seu moment evolutiu, per tant, no assumeixis que per tenir una discapacitat s'està confont o que no és capaç d'entendre. Recorda que el que és habitual és la infradetecció.

Traslladar-li pensaments negatius de l'agressor

Traslladar-li pensaments negatius de l'agressor ja que no saps el tipus de vinculació que el NNA o persona adulta amb DI ha establert amb ell. Els sentiments cap a l'agressor són legítims i el teu rebuig pot provocar actituds de protecció.

Evita: el que ha passat és un delictes molt greu; el teu germà és un criminal i ha de pagar per això.

Explicar-li les conseqüències per a l'agressor

Explicar-li les conseqüències per a l'agressor en primer lloc, perquè les desconexis i podries causar expectatives que després no es compleixin. En segon lloc, perquè depenent del vincle que el NNA o persona adulta amb DI tingui amb ell, condicionen i coarten la seva llibertat per explicar-se.

Evita: podria anar a la presó; el que estàs dient de... és molt greu.



Fer-li promeses que no saps si podràs complir

No pots fer cap promesa que no sàpigues que pots complir perquè pots crear expectatives al NNA o persona adulta amb DI que posteriorment li facin sentir fracàs, indefensió o decepció.

Evita: el ficaran a la presó; ja no l'hauràs de veure mai més; ja no ho hauràs d'explicar més vegades.



Suposar com se sent o indicar emocions

Els NNA o persones adultes amb DI podran explicar-se amb temps i amb l'ajuda de professionals especialitzats que els ajudin en aquest procés. En comptes de tractar de suposar com se senten, acompanya-les en la identificació i l'expressió de les emocions que vagin verbalitzant per elles mateixes.

Evita: deus estar molt trist; entenc com et sents; sé que ha estat molt dur per a tu.



Exigir-li que vagi amb compte amb la seva reacció emocional

El procés de revelació sol ser un esforç i els NNA o persona adulta amb DI no han de sentir preocupació per com t'afecta el seu estat, sinó que han de poder dir el que necessitin. Intenta mantenir la calma i poder sostenir allò que el NNA o la persona adulta amb DI necessita, vol i pot expressar en aquest moment (tant de forma verbal, visual, com mitjançant la seva conducta o comunicació no verbal).

Evita: no et posis a plorar ara; no estiguis nerviós/nerviosa; no n'hi havia per tant.

Responsabilitzar-lo de la situació

Recorda que el procés d'engany i manipulació pel qual ha pogut passar el NNA o persona adulta amb DI pot ser molt complex. Alhora que t'explica la situació, no pots demanar explicacions del seu comportament.

Evita: per què no et vas quedar amb la teva amiga?; com és que no et vas adonar del que passaria?; per què no vas sortir corrent?; havies begut gaire?

Minimitzar el patiment

Cada NNA i persona adulta amb DI viu la violència sexual de manera diferent. De vegades, els casos que ens semblen més greus estan més ben gestionats emocionalment que els que ens semblen menys greus. No obstant això, cal recordar que el nivell de dany psicològic depèn de múltiples variables personals i contextuals que condicionen la variabilitat intersubjectes. En qualsevol cas, tingues en compte que, al contrari del que es pensava anteriorment, les persones amb DI són més vulnerables a presentar simptomatologia de salut mental després de situacions estressants o traumàtiques.

Esperar una revelació completa, lògica i/o ordenada

Les experiències traumàtiques poden generar records i relats fragmentats o desordenats en qualsevol persona. No dubtis del que t'està explicat el NNA o persona adulta amb DI pel fet que no és com tu esperaries. Recorda, a més, que algunes persones amb DI poden tenir més dificultat amb el llenguatge o les seves habilitats comunicatives, així com mostrar-se més concretes, fer salts temporals en les seves explicacions o presentar més dificultats per ubicar-se en el temps.

Què és molt important NO fer?

- Preguntar per què ho explica ara i no ho ha dit abans.
- Preguntar si va dir a l'agressor que no volia.
- Fer interrogatoris o indagar en els detalls de la violència sexual, perquè, si no saps com preguntar, podries introduir a la seva memòria aspectes que no han succeït. Ajuda't en allò estrictament necessari per decidir la teva actuació, per exemple, si està en risc actual i, si cal, protegir la persona.
- Forçar a que expressi les seves emocions en aquell moment, respecta el seu estat d'ànim actual.
- Fer comentaris despectius sobre l'agressor, perquè no saps el tipus de vincle que han pogut crear i podries generar més sentiment de culpa.
- Tractar la persona amb DI de forma infantil o restar-li credibilitat pel fet de tenir una discapacitat.



Atès que l'angoixa, la curiositat o les ganes d'ajudar ens poden fer cometre errors a l'hora d'escoltar i parlar amb els NNA o persones adultes amb DI, et proposem que tinguis en compte les pautes següents:

QUÈ HE DE FER DAVANT DEL NNA O PERSONA ADULTA AMB DI?



- ✓ **Mantingues la calma i el control de les emocions.** Respira, relaxa el cos i concentra't en gestionar amb tranquil·litat i tan bé com puguis la situació.
- ✓ **Controla la teva comunicació no verbal,** perquè noten el nostre estat i afectarà el que t'hagin de comunicar.
- ✓ **Creu inicialment allò que escoltes,** ja que no et correspon a tu establir cap judici respecte a si ha passat o no allò que t'està revelant.
- ✓ **Agraeix la confiança i que t'ho hagi explicat, i reconeix la seva valentia** per comunicar-te una situació tan complexa que ha pogut requerir un gran esforç per part seva. Les persones revelen aquestes situacions habitualment a persones properes, amb qui estan vinculades i de confiança.

Intenta: gràcies per haver-m'ho explicat, has estat molt valent/a; gràcies per haver confiat en mi i explicar-m'ho.

- ✓ **Respon a les seves preguntes, si les té, de forma senzilla i curta.** No li donis gaire informació de cop, si no te la demana. Adequa el llenguatge i la informació al seu nivell de comprensió. Si no pots respondre alguna cosa perquè la desconeixes, digues-li-ho amb normalitat i indica-li que buscaràs la resposta.

Intenta: això que em preguntes ara no ho sé, però intentaré de buscar la resposta i t'ho diré.

- ✓ **Recull la revelació de manera tan textual com puguis.** Pots ajudar-te apuntant les seves paraules, gestos, expressions emocionals i conductuals en un paper i fes-li saber que ho apuntes per poder recordar bé el que explica.

- ✓ **Anota possibles canvis que hakis percebut** en el comportament, hàbits i rutines.

- ✓ **Respecta'n la intimitat personal i fixa't en què necessita,** pregunta-li si vol una abraçada o prefereix espai. De vegades, quan s'estan explicant aspectes relacionats amb la violència sexual, les persones necessiten una distància que els permeti sentir-se més còmodes i menys aclaparades físicament.

- ✓ **Comprèn el seu malestar i patiment, si el té.** Els equips professionals de salut mental i discapacitat s'encarregaran d'ajudar el NNA o la persona adulta amb DI a gestionar la simptomatologia clínica que pugui presentar.

- ✓ **Confirma com se sent emocionalment,** transmetent-li que comprens com se sent i que està en el seu dret de sentir-se com necessiti.

Intenta: és normal que et sentis així; pots plorar si ho necessites.

- ✔ **Sigues conscient de les teves limitacions abans de comprometre't.** No facis promeses de coses que no saps si podràs realitzar o si es compliran.
- ✔ **Assegura't que el NNA o persona adulta amb DI està protegit** i també facilita que rebi l'atenció sanitària pertinent.

Què és molt important fer?

- Escolta'l sense completar les frases ni omplir-ne els silencis. No acabis les frases del NNA o persona adulta amb DI, no li suggereixis, així no l'estàs ajudant.
- Anomena l'agressió i les parts del cos amb les paraules que verbalitzi, sense corregir-les ni canviar-les. Repeteix les mateixes paraules, no les suavitzis ni les agreugis.



LLAVORS, ÉS TAN IMPORTANT QUE NO LI PREGUNTI?

Sí, és molt important que no li preguntis sobre els detalls concrets del que li va passar. La manera com ens pregunten pot alterar els records que tenim emmagatzemats en la memòria.

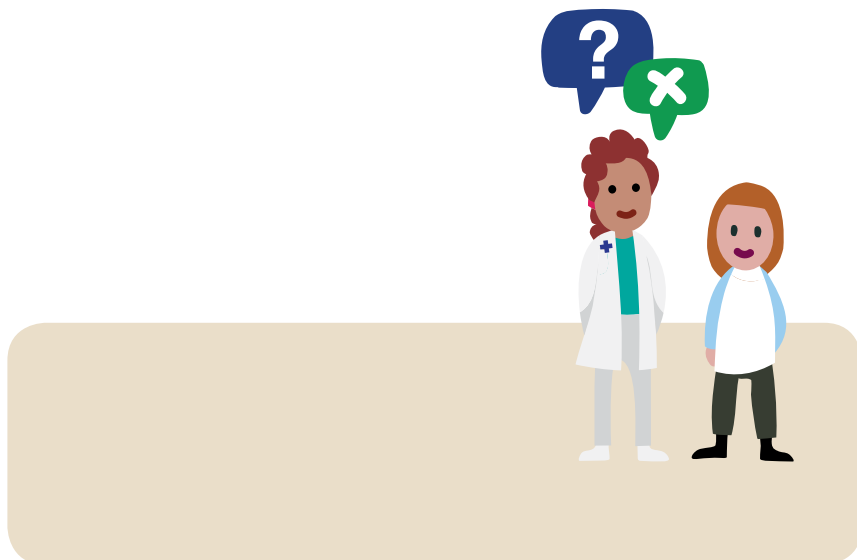
La teva necessitat d'esbrinar què ha passat és comprensible, però has de pensar que, per sobre de tot, cal assegurar la millor recuperació de la persona.

D'altra banda, recorda intentar assegurar que la persona està segura i protegida. En aquest sentit, fes les preguntes necessàries per obtenir aquesta informació i poder actuar en conseqüència. Recorda també que cal derivar al NNA o persona adulta amb DI a un centre sanitari on puguin realitzar les valoracions i atendre les seqüeles en la seva salut, tant física com mental.

El que sí que és molt important és acompanyar-lo en el procés i mostrar atenció al que necessiti dir-te, d'aquesta manera mostrar-li suport i comprensió. La nostra recomanació és que no aprofundeixis, però estiguis sempre disponible per allò que vulgui dir-te de forma espontània, escoltant de forma activa, realitzant reflexos i utilitzant les seves pròpies paraules, mostrant que comprens el que t'està explicant. També pots recordar-li que, si necessita expressar-se més sobre el tema, pot comptar amb tu.

Les característiques de cada persona amb DI són claus a l'hora de recollir-ne la revelació. S'han de tenir en compte tant els punts forts per utilitzar-los com a suport en l'expressió de la confiança, com els punts febles per intentar compensar-los. Hi ha habilitats cognitives molt importants que intervenen en la revelació i que podrien estar alterades, com ara la memòria, la parla, la capacitat d'expressió, el vocabulari, la temporalitat, etc. Per tots aquests

motius, és indispensable recollir la revelació sense modificar-la, ja que el poder de suggestió la pot alterar. Encara que hi hagi informació que no et quadri o aspectes que no acabis d'entendre, el millor que pots fer és no preguntar per resoldre'l i deixar-ho a les mans dels professionals especialitzats en DI.



I SI LA PERSONA NO DISPOSA DE LLENGUATGE VERBAL FUNCIONAL?

Algunes persones amb DI poden tenir molt restringit l'ús del llenguatge o, fins i tot, ser pràcticament inexistent. Aquesta característica conforma una important barrera de comunicació amb la resta de persones que no hi estan habituades o no tenen coneixements especialitzats. No obstant això, els/les professionals experts en DI que els fan el seguiment són capaços de comunicar-se amb ells/es a través de diferents eines.

Davant la sospita de violència sexual en aquests NNA i persones adultes, seria recomanable que qualsevol intervenció es faci sota l'acompanyament dels seus professionals de referència. Tenint en compte que la declaració es basa que la persona amb DI expliqui els fets, caldria considerar la utilitat d'aquest procediment quan la persona no té llenguatge funcional. Els/les psicòlegs/es forenses, juntament amb el/la jutge/essa, haurien de valorar la possibilitat o no d'interrogar el NNA o persona adulta amb DI.

En cas que es requereixi per la instància judicial, s'ha de valorar la possibilitat que s'incorpori el/la professional expert en DI durant l'exploració judicial. D'aquesta manera, se'ls podrà donar l'oportunitat que puguin explicar-se amb l'ajuda de les adaptacions necessàries i disminuir-ne la revictimització.



L'aplicació de protocols d'entrevista forense requereix una sèrie de condicions, així doncs, el/la professional expert en DI haurà d'explicar amb anterioritat sobre l'objectiu i el funcionament de les eines que utilitzarà. Així mateix, entenem que, amb independència de tot això, els informes de l'àmbit clínic són de gran rellevància. Juntament amb la família, els/les professionals que els coneixen i en porten el seguiment han de ser els encarregats d'informar de tots aquells canvis comportamentals observats, indicadors de risc i qualsevol altre aspecte que pugui resultar útil al sistema judicial.

A NNA i adults amb discapacitat intel·lectual existeix la figura del facilitador/a (art. 7 bis de la LEC) com a recurs per assistir-li en qualsevol declaració. De vegades, la discapacitat sensorial se solapa amb una discapacitat intel·lectual que, encara que lleu o menys perceptible, ha de ser tinguda en compte per donar entrada a la intervenció del facilitador/a, si cal.



HAIG DE DENUNCIAR-HO?

Has de saber que, en cas de ser coneixedor/a d'una sospita o possible situació de violència sexual contra un NNA amb DI, sempre has de notificar. Per notificar-ho pots adreçar-te a la fiscalia, a la policia o al jutjat de guàrdia corresponent, així com demanar ajuda al centre de salut o als serveis de protecció a la infància. Així mateix, pots trucar a l'Oficina d'Atenció a la Víctima del Delicte de la teva ciutat o al Servei d'Informació i Orientació Telemàtica de Víctimes de Delictes de Catalunya (telèfon gratuït: 900 121 884 o al correu electrònic: infovictimesdelicte.justicia@gencat.cat) i demanar informació sobre com fer-ho.

En persones adultes amb DI, cal valorar altres circumstàncies i cada cas en particular, com poden ser la capacitat de comprensió i/o la capacitat de consentiment. Per tant, et recomanem que et dirigeixis als teus professionals de confiança i els qui han portat un seguiment de la persona adulta amb DI. O bé, a professionals experts en el tema que et puguin assessorar.

Segur que tindràs dubtes sobre com li pot afectar tot això, però has de saber que, en gairebé totes les ciutats, els òrgans judicials disposen d'equips de professionals de la psicologia especialitzats a recollir les declaracions de víctimes vulnerables de primera mà. Això vol dir que, a través d'una entrevista i amb tècniques especialitzades, el NNA o la persona adulta amb DI podrà explicar tot el que necessiti, si es realitzen les adaptacions necessàries, sentint-se en un entorn còmode i segur.

D'altra banda, actualment totes les víctimes amb DI tenen dret a assistència jurídica gratuïta. Pots informar a la persona amb DI i/o els seus familiars perquè la sol·licitin adreçant-se al servei d'orientació jurídica més proper.

PROFESSIONALS DE LA SALUT MENTAL

Però, el testimoniatge del NNA o persona adulta amb DI és potser el més important?

L'aspecte més important és, sens dubte, la salut mental del NNA o persona adulta amb DI. No obstant això, com sabràs, la majoria de delictes sexuals contra NNA es produeixen en la intimitat de la família o per part d'altres persones del cercle de confiança (per exemple, l'escola, activitats extraescolars, veïnat, amistats, centre religiós, lleure, centres residencials, etc). Aquesta clandestinitat associada als delictes sexuals implica que, moltes vegades, l'única prova sigui el testimoni del propi NNA o de la persona adulta amb DI.

Sabem que el sistema judicial pot ser lent, revictimitzant i no estar sempre adaptat a les necessitats dels NNA i persones adultes amb DI. Tot i això, és el mitjà pel qual se'ls recull la declaració. Per tant, et demanem que, en la mesura que puguis, intentis garantir que el record estigui el més conservat possible.

És imprescindible tenir en compte el que preveu l'art. 7 bis de la LEC en els processos en què participin NNA i adults amb discapacitat intel·lectual o sensorial, realitzant-se les adaptacions i els ajustaments de procediment que siguin necessaris quant a comunicació, comprensió i interacció amb l'entorn per garantir-ne la plena participació.



Aleshores, això significa que no podem intervenir des de l'àmbit clínic fins que no se'ls prengui declaració?

Atès que som conscients del retard que suposa un procediment judicial, no podem demanar que els NNA i les persones adultes amb DI no rebin atenció en salut mental. Un aspecte necessari per a una correcta presa de declaració és que no hagi rebut anteriorment intervenció terapèutica suggestiva. Així com evitar els múltiples interrogatoris previs. Ara bé, la intervenció en salut mental no s'ha d'inhibir davant del sistema judicial. Et demanaríem, això sí, que inicialment prioritzi l'estabilització clínica, a partir de tractaments psicològics i/o psiquiàtrics basats en l'evidència científica. Si no ets un especialista en el tema, entenem que el més adequat és derivar el cas a recursos, serveis o entitats que disposin de personal expert.

Els òrgans judicials disposen d'equips de psicòlogues i psicòlegs especialitzats a recollir les declaracions dels NNA i persones adultes amb DI de primera mà. Això significa que, a través d'una entrevista i amb els suports i les tècniques especialitzades, podran explicar tot el que necessitin.

No obstant això, en persones amb DI cobra encara més rellevància la coordinació amb tots/es aquells/es professionals que els coneixen i fan seguiment. Si bé sabem que una part de les persones amb DI tenen competència per declarar, els seus professionals poden aportar molta informació valuosa respecte als canvis, alteracions, simptomatologia o altres variables que han presentat. Per això, són de gran rellevància els informes clínic-assistencials emesos.

Les psicòlogues i psicòlegs encarregats de la seva atenció i acompanyament mentre declaren treballen perquè ho puguin fer en les millors condicions possibles i amb totes les garanties que recull la llei. Però, és important la col·laboració de les famílies i professionals que hi intervenen abans, perquè, el dia de la presa de declaració, el record del NNA i la persona adulta amb DI estigui el més preservat possible.

Què et demanem que recordis?

Segueix les indicacions dels protocols establerts, mantingues la calma, no exageris ni minimitzis la situació. Si veus que la situació et supera, parla'n amb el teu equip.

Les nostres preguntes i suposicions poden distorsionar el record

No canviïs les paraules utilitzades pel NNA o persona adulta amb DI

No introdueixis informació que no t'hagi donat el NNA o persona adulta amb DI

Assegura't que està protegit/ida i que rep l'atenció sanitària necessària

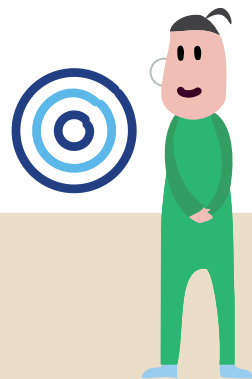
La manera més efectiva de combatre la *victimització secundària* és la formació especialitzada en l'atenció de persones amb discapacitat intel·lectual i en violència sexual.



Quina afectació clínica pot presentar un NNA o una persona adulta amb DI víctima de violència sexual?

En l'àmbit clínic, els NNA i persones amb DI que han viscut un esdeveniment estressant o traumàtic, com la violència sexual, poden presentar simptomatologia depressiva, ansiosa, conductual o d'estrès posttraumàtic, entre d'altres. Els percentatges d'afectació en l'àmbit clínic no difereixen gaire dels presentats en població sense discapacitat, però sí que és important tenir present que pot ser més complex per als i les professionals detectar-la. Per aquest motiu, és especialment important la formació especialitzada, ja que hi ha fenòmens –com són per exemple la despersonalització o la desrealització– que poden ser més difícils de reconèixer i identificar.

Així mateix, la necessitat més gran de supervisió i menor autonomia en algunes àrees de les persones amb DI pot fer que alguns dels símptomes no arribin a detectar-se. És important tenir present que, en moltes ocasions, en persones amb DI víctimes de violència sexual s'observaran alteracions en l'àmbit conductual, especialment en aquells NNA o persones adultes amb DI que tenen majors dificultats de comunicació.



Avís legal:



Aquesta obra està subjecta a una llicència de Reconeixement-NoComercial-SenseObraDerivada 4.0 No adaptada de Creative Commons el text complet de la qual es troba disponible a <https://creativecommons.org/licenses/by-nc-nd/4.0/deed.ca>

Per això, es permet la reproducció, la distribució i la comunicació pública del material, sempre que se'n citi l'autoria i el Centre d'Estudis Jurídics i Formació Especialitzada (Departament de Justícia, Drets i Memòria) i no se'n faci un ús comercial ni es transformi per generar obra derivada.

cejfe.gencat.cat