

LA LLIBERTAT CONDICIONAL A CATALUNYA EN ELS DARRERS 5 ANYS (1997 - 2001)

ESTADÍSTICA BÀSICA DE LA JUSTÍCIA A CATALUNYA

JUSTIDATA

La llibertat condicional (LC) és considerada per alguns autors¹ el quart grau de compliment penitenciari. La seva concessió no és automàtica i requereix que el subjecte condemnat compleixi una sèrie de requisits. En el *Justidata* es presenten quatre modalitats d'aplicació de l'LC, segons els requisits objectius i subjectius que s'exigeixen, i que anomenarem a partir d'ara:

1. **3/4 parts** (art. 192 del Reglament penitenciari, RP a partir d'ara). És la modalitat més comuna i aplicada (90% dels casos, entre 1997 i 2001). Com a requisits objectius exigeix: a) estar classificat en tercer grau penitenciari i b) haver complert 3/4 parts de la condemna. Els requisits subjectius són: a) tenir bona conducta (absència de sancions sense cancel·lar per faltes greus o molt greus) i b) obtenir un informe emès per experts amb un pronòstic favorable de reinserció social. També es recullen en aquest grup els penats estrangers a qui s'ha aplicat l'art. 197 RP.

2. **2/3 parts** (art. 205 RP). Es mantenen tots els requisits anteriors però es preveu la possibilitat d'avançar l'aplicació de l'LC a les dues terceres parts de la condemna per bona conducta del penat i si ha dut a terme continuadament activitats laborals, culturals o ocupacionals.

3. **Per malaltia** (art. 196.2 RP). Per a la seva aplicació calen els mateixos requisits anteriors, però sense límit temporal; s'assoleix en quedar acreditat que el condemnat pateix una malaltia molt greu o incurable.

4. **Per edat** (art. 196.1 RP). També calen els mateixos requisits anteriors, però sense límit temporal; s'assoleix quan el condemnat compleix 70 anys en el transcurs de la condemna.

La libertad condicional es considera por algunos autores como el cuarto grado de cumplimiento penitenciario. Su concesión no es automática y requiere que el sujeto penado cumpla una serie de requisitos. En el *Justidata* se presentan cuatro modalidades de aplicación de la LC, según los requisitos objetivos y subjetivos que se exigen, y que llamaremos a partir de ahora:

1. **3/4 partes** (art.192 del Reglamento penitenciario, RP a partir de ahora). Esta modalidad es la más común en lo que se refiere a su aplicación (el 90% de los casos entre 1997 y 2001). Como requisitos objetivos exige: a) estar clasificado en tercer grado penitenciario y b) haber cumplido 3/4 partes de la condena. Los requisitos subjetivos son: a) presentar buena conducta (ausencia de sanciones sin cancelar por faltas graves o muy graves) y b) obtener un informe redactado por expertos con un pronóstico favorable de reinserción social. También se recogen en este grupo los penados extranjeros a quienes se ha aplicado el art. 197 del RP.

2. **2/3 partes** (art.205 RP). Se mantienen todos los requisitos anteriores pero se prevee la posibilidad de avanzar la aplicación de la LC a las dos terceras partes de la condena por buena conducta del penado y si ha realizado de manera permanente actividades laborales, culturales o ocupacionales.

3. **Por enfermedad** (art.196.2 RP). En su aplicación se requieren los mismos requisitos anteriores, pero sin límite temporal; se obtiene al quedar acreditado que el penado sufre una enfermedad muy grave o incurable.

4. **Por edad** (art.196.1 RP). Son necesarios los mismos requisitos anteriores, pero sin límite temporal; se obtiene cuando el penado cumple 70 años en el transcurso de la condena.



Aquest *Justidata* estructura la informació en dos grans apartats: en el primer es recullen dades generals sobre l'aplicació de l'LC en els darrers cinc anys; en el segon, a partir de les dades de 2001, s'estudien alguns aspectes del perfil personal i penitenciari de tots els subjectes a qui es va aplicar l'LC durant aquest any o que encara es trobaven complint una LC aplicada en anys anteriors, així com també les principals característiques de les LC aplicades. En la major part dels quadres s'ofereixen dades sobre les modalitats d'aplicació ja esmentades.

En relació amb les dades de l'any 2001, s'observa que la proporció d'homes i dones als quals s'aplica l'LC es manté similar a la de persones penades i que es troben en 3r grau. En canvi, respecte de l'edat, l'LC s'aplica proporcionalment més a les persones més grans de 40 anys. Un 55% dels penats tenien antecedents penitenciaris anteriors a la condemna per la qual obtenen l'LC. L'ingrés a la presó per complir aquesta condemna, en un 48% dels casos, es va produir els anys 1999 i 2000, i el temps de presó imposat més comú es troba entre els 2 i 5 anys, també amb un 48%. El període de temps més freqüent de la durada de l'LC és fins a 1 any en el 59% dels casos.

Les diferències més destacables entre les diferents modalitats es donen en el col·lectiu de persones alliberades per l'art. 196.2 (per malaltia), que en conjunt presenten respecte als altres grups: més anys de condemna, un percentatge d'ingressos anteriors a la presó més elevat, un nombre de delictes pels quals se'ls ha condemnat més gran i una major durada de l'LC. Per contra, les persones a qui s'ha aplicat l'art. 205 (2/3 parts) són les que tenen com a perfil menys ingressos anteriors a la presó, menys anys de condemna, menys delictes pels quals són condemnats i menys temps d'aplicació de l'LC. El nombre de persones a qui s'ha aplicat les 2/3 parts ha augmentat lleugerament cada any.

Potser la dada més significativa de les que recull aquest *Justidata* és que el nombre de persones a qui s'aplica l'LC ha disminuït al llarg d'aquests anys, mentre que el nombre de penats i de persones classificades en 3r grau ha augmentat lleugerament. Això pot donar a entendre que la resta de requisits exigibles per a la concessió de l'LC que hem esmentat al començament no s'estan complint i que, per tant, no es pot concedir. També es podria relacionar amb l'entrada en vigor del Codi Penal de 1995. Encara és massa aviat per poder treure conclusions sobre si el descens en l'aplicació de l'LC té a veure amb aquest motiu, ja que molts dels subjectes estudiats van ser condemnats encara per l'anterior Codi penal (57,2%) i alguns dels que compleixen pena per més d'un delictes acumulen condemnes aplicades per ambdós codis penals. El que sí que podem afirmar és que l'entrada en vigor del Codi penal de 1995 està retardant l'aplicació de l'LC, en imposar condemnes més llargues. Caldrà esperar, doncs, un temps abans de poder treure conclusions en les comparacions de l'aplicació de l'LC per ambdós codis.

Caldrà també contrastar altres hipòtesis que podrien explicar aquest descens amb estudis més exhaustius que tinguin en compte altres variables.

Este *Justidata* estructura la información en dos grandes apartados: en el primero se recogen datos generales sobre la aplicación de la LC en los últimos cinco años; en el segundo, a partir de los datos de 2001, se estudian algunos aspectos del perfil personal y penitenciario de todos los sujetos a los que se aplicó la LC durante ese año o que todavía se encontraban cumpliendo una LC aplicada en años anteriores. También se recogen las principales características de las LC aplicadas. En la mayor parte de las tablas se ofrecen datos sobre las modalidades de aplicación comentadas.

En relación a los datos del año 2001, se observa que la proporción de hombres y mujeres a los cuales se aplica la LC se mantiene similar a la de personas penadas y que se encuentran en tercer grado. En cambio, respecto de la edad, la LC se aplica proporcionalmente más a las personas mayores de 40 años. Un 55% de los penados tienen antecedentes penitenciarios anteriores a la condena por la cual obtienen la LC. El ingreso en prisión para cumplir esta condena se produjo en un 48% de los casos en los años 1999 y 2000, y el tiempo de prisión impuesto, se encuentra entre los 2 y 5 años también en el 48% de los casos. El tiempo de duración más frecuente de la LC es inferior al año en el 59% de los casos.

Las diferencias más destacables entre las distintas modalidades se dan en el colectivo de personas que han accedido a la LC por enfermedad (art.196.2 RP) que, en conjunto, presentan respecto a los otros grupos: más años de condena, un porcentaje de ingresos anteriores en prisión más elevado, un mayor número de delitos por los cuales se les ha condenado y una mayor duración de la LC. Por el contrario, las personas a quienes se ha aplicado el art.205 RP (2/3 partes), son las que presentan como perfil menos ingresos anteriores a prisión, menos años de condena, menos delitos por los que son condenados y menos tiempo de aplicación de la LC. El número de personas a quienes se aplica las 2/3 partes ha ido aumentando ligeramente cada año.

Quizás el dato más significativo de los que recoge este *Justidata* es que el número de personas a quienes se ha aplicado la LC ha disminuido a lo largo de estos años, mientras que el número de penados y de personas clasificadas en 3r. grado ha aumentado ligeramente. Esto puede dar a entender que el resto de requisitos exigibles para la concesión de la LC que hemos comentado al principio, no se están cumpliendo y que, por tanto, no se puede conceder. También puede relacionarse con la entrada en vigor del Código penal de 1995. Todavía es demasiado pronto para sacar conclusiones sobre si el descenso en la aplicación de la LC tiene que ver con este motivo, ya que muchos de los sujetos estudiados fueron condenados en aplicación del anterior Código penal (el 57,2%), y algunos de los que cumplen pena por más de un delito, acumulan condenas aplicadas por ambos códigos penales. Lo que sí podemos afirmar es que con la entrada del Código penal de 1995, se está retardando la aplicación de la LC, al ser impuestas condenas más largas. Será necesario, por tanto, esperar un tiempo antes de poder sacar conclusiones en las comparaciones de la aplicación de la LC por ambos códigos.

También convendrá contrastar las hipótesis que intenten explicar este descenso con estudios más exhaustivos que tengan en cuenta otras variables.

LA LLIBERTAT CONDICIONAL		Nombre de persones que han obtingut la llibertat condicional (LC) en els darrers 5 anys (1997-2001) (*)				
Dades Generals						

ANYS	1997	1998	1999	2000	2001
Nombre TOTAL	908	754	702	608	565

(*) El nombre d'LC per anys inclou sempre les que s'apliquen de nou durant cada any i les que s'arrosseguen d'anys anteriors.

LA LLIBERTAT CONDICIONAL		Nombre d'LC executades segons la modalitat																		
Dades Generals																				

MODALITAT	1997				1998				1999				2000				2001			
	Homes	Dones	Total	% (*)	Homes	Dones	Total	% (*)	Homes	Dones	Total	% (*)	Homes	Dones	Total	% (*)	Homes	Dones	Total	% (*)
3/4 parts	754	102	856	94,3	610	92	702	93,1	569	65	634	90,3	486	45	531	87,3	436	46	482	85,3
2/3 parts	7	2	9	1,0	16	3	19	2,5	32	1	33	4,7	49	2	51	8,4	49	0	49	8,7
Per malaltia	33	4	37	4,1	24	2	26	3,4	25	1	26	3,7	20	2	22	3,6	27	2	29	5,1
Per edat	5	1	6	0,7	6	1	7	0,9	6	3	9	1,3	4	0	4	0,7	5	0	5	0,9
TOTAL	799	109	908	100	656	98	754	100	632	70	702	100	559	49	608	100	517	48	565	100

(*) % respecte al total d'LC aplicades aquell any.

LA LLIBERTAT CONDICIONAL		LC executades: Evolució per províncies (*)						
Dades Generals								

PROVÍNCIA	Any 1995	Any 1996	Any 1997	Any 1998	Any 1999	Any 2000	Any 2001
Barcelona	679	674	597	549	532	460	418
Girona	60	60	41	39	45	43	47
Lleida	55	46	65	53	59	49	45
Tarragona	67	113	66	79	65	61	44
TOTAL	861	893	769	720	701	613	554

(*) Dades a 31 de desembre.

LA LLIBERTAT CONDICIONAL		Moviment d'LC per anys: Concedides. Revocades. Finalitzades. Defuncions													
Dades Generals															

TOTAL	Concedides			Revocades			Finalitzades per llibertat definitiva			Defuncions		
	Homes	Dones	Total	Homes	Dones	Total	Homes	Dones	Total	Homes	Dones	Total
Total any 97	800	119	919	8	2	10	289	46	335	2	1	3
Total any 98	658	111	769	8	0	8	205	15	220	2	0	2
Total any 99	631	79	710	11	1	12	171	27	198	1	0	1
Total any 00	550	61	611	11	1	12	193	17	210	2	1	3
Total any 01	523	51	574	13	0	13	199	18	217	3	0	3

Dades Generals

MESOS	Concedides			Revocades			Finalitzades per llibertat definitiva			Defuncions		
	Homes	Dones	Total	Homes	Dones	Total	Homes	Dones	Total	Homes	Dones	Total
gener 97	53	17	70	0	0	0	22	12	34	0	0	0
febrer 97	73	4	77	0	0	0	34	0	34	0	1	1
març 97	66	5	71	1	1	2	40	5	45	0	0	0
abril 97	84	16	100	1	0	1	29	0	29	0	0	0
maig 97	68	11	79	1	0	1	21	6	27	0	0	0
juny 97	71	10	81	0	0	0	33	5	38	0	0	0
juliol 97	51	10	61	3	0	3	20	5	25	0	0	0
agost 97	62	9	71	2	0	2	20	1	21	0	0	0
setembre 97	57	11	68	0	1	1	8	1	9	0	0	0
octubre 97	58	11	69	0	0	0	16	4	20	0	0	0
novembre 97	73	5	78	0	0	0	26	6	32	2	0	2
desembre 97	84	10	94	0	0	0	20	1	21	0	0	0
Mitjana 1997			76,6			0,8			27,9			0,3
gener 98	59	7	66	0	0	0	11	3	14	0	0	0
febrer 98	39	8	47	0	0	0	16	1	17	1	0	1
març 98	71	6	77	0	0	0	14	4	18	0	0	0
abril 98	62	8	70	1	0	1	17	0	17	0	0	0
maig 98	42	8	50	2	0	2	31	1	32	0	0	0
juny 98	59	9	68	2	0	2	17	2	19	1	0	1
juliol 98	63	10	73	1	0	1	20	1	21	0	0	0
agost 98	66	6	72	0	0	0	17	0	17	0	0	0
setembre 98	33	10	43	0	0	0	12	0	12	0	0	0
octubre 98	58	11	69	1	0	1	26	0	26	0	0	0
novembre 98	47	13	60	1	0	1	13	1	14	0	0	0
desembre 98	59	15	74	0	0	0	11	2	13	0	0	0
Mitjana 1998			64,1			0,7			18,3			0,2
gener 99	40	3	43	2	0	2	14	2	16	0	0	0
febrer 99	53	9	62	1	0	1	6	2	8	0	0	0
març 99	61	14	75	1	0	1	5	1	6	0	0	0
abril 99	55	6	61	0	0	0	20	3	23	0	0	0
maig 99	57	6	63	3	0	3	12	2	14	0	0	0
juny 99	43	7	50	0	0	0	13	2	15	0	0	0
juliol 99	59	6	65	2	0	2	15	4	19	0	0	0
agost 99	68	9	77	1	1	2	14	0	14	0	0	0
setembre 99	46	5	51	0	0	0	19	5	24	0	0	0
octubre 99	45	2	47	0	0	0	26	6	32	1	0	1
novembre 99	56	8	64	1	0	1	15	0	15	0	0	0
desembre 99	48	4	52	0	0	0	12	0	12	0	0	0
Mitjana 1999			59,2			1,0			16,5			0,1
gener 00	46	4	50	0	0	0	23	2	25	1	0	1
febrer 00	49	4	53	0	1	1	14	0	14	0	0	0
març 00	37	7	44	1	0	1	19	2	21	0	0	0
abril 00	35	3	38	1	0	1	9	0	9	1	0	1
maig 00	51	7	58	1	0	1	11	2	13	0	0	0
juny 00	58	4	62	1	0	1	16	1	17	0	0	0
juliol 00	49	12	61	0	0	0	18	1	19	0	0	0
agost 00	51	8	59	4	0	4	23	4	27	0	0	0
setembre 00	28	3	31	0	0	0	12	1	13	0	0	0
octubre 00	54	4	58	1	0	1	15	1	16	0	0	0
novembre 00	50	3	53	1	0	1	19	1	20	0	0	0
desembre 00	42	2	44	1	0	1	14	2	16	0	1	1
Mitjana 2000			50,9			1,0			17,5			0,3

MESOS	Concedides			Revocades			Finalitzades per llibertat definitiva			Defuncions		
	Homes	Dones	Total	Homes	Dones	Total	Homes	Dones	Total	Homes	Dones	Total
gener 01	38	6	44	2	0	2	22	1	23	0	0	0
febrer 01	55	5	60	0	0	0	10	0	10	0	0	0
març 01	60	1	61	1	0	1	11	0	11	1	0	1
abril 01	38	3	41	2	0	2	10	1	11	0	0	0
maig 01	43	4	47	0	0	0	23	0	23	0	0	0
juny 01	49	6	55	0	0	0	23	3	26	0	0	0
juliol 01	50	6	56	3	0	3	18	5	23	0	0	0
agost 01	35	3	38	0	0	0	19	2	21	1	0	1
setembre 01	33	7	40	0	0	0	14	1	15	0	0	0
octubre 01	39	1	40	1	0	1	17	1	18	1	0	1
novembre 01	36	5	41	3	0	3	18	1	19	0	0	0
desembre 01	47	4	51	1	0	1	14	3	17	0	0	0
Mitjana 2001			47,8			1,1			18,1			0,3

(*) Dades comptabilitzades l'últim dia de cada mes a les 24,00 hores.
 Destaquen en negreta les **màximes** i les **mínimes** de les LC concedides.

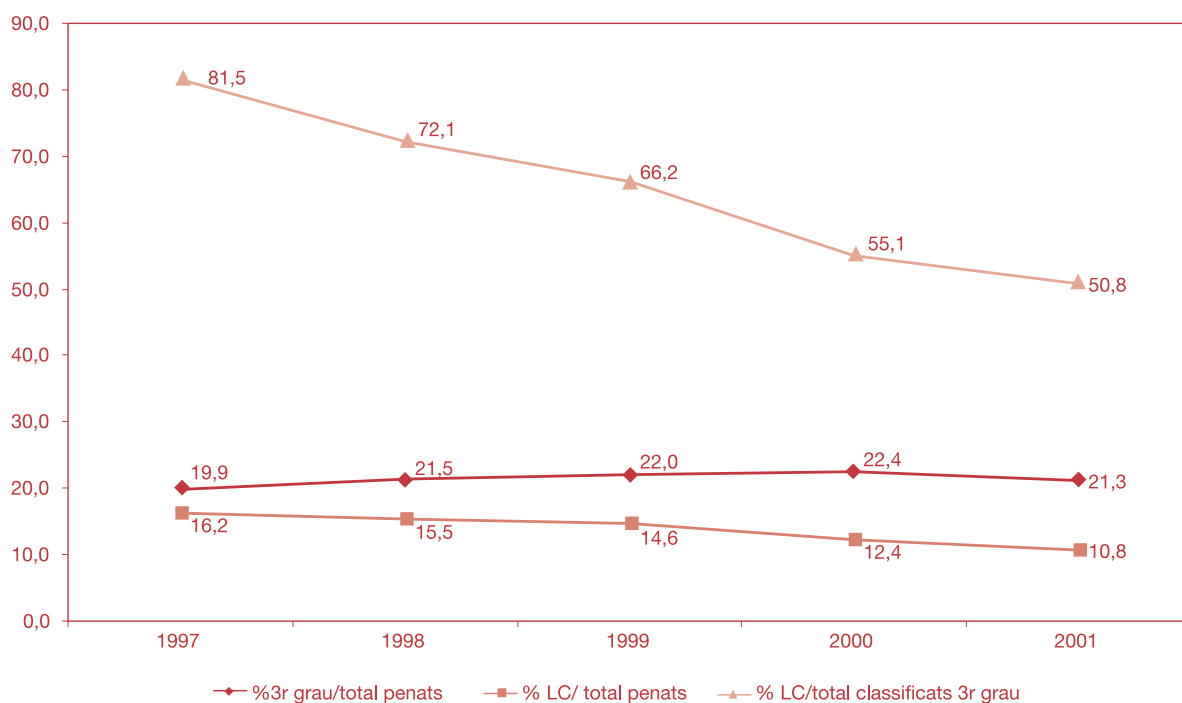
LA LLIBERTAT CONDICIONAL

Dades Generals

Comparació evolutiva de l'LC respecte al nombre de penats i el nombre de persones en 3r grau (*)

	Any 1997	Any 1998	Any 1999	Any 2000	Any 2001
Total penats	4.745	4.656	4.803	4.961	5.134
Total classificats 3r grau	944	999	1.059	1.112	1.091
Total LC	769	720	701	613	554
% 3r grau/total penats	19,9	21,5	22,0	22,4	21,3
% LC/total penats	16,2	15,5	14,6	12,4	10,8
% LC/total classificats 3r grau	81,5	72,1	66,2	55,1	50,8

(*) Dades a 31 de desembre.



LA LLIBERTAT CONDICIONAL

Perfil Personal. Any 2001

Gènere

GÈNERE	3/4 parts		2/3 parts		Per malaltia		Per edat		Total LC		Penats	3r grau
	N	%	N	%	N	%	N	%	N	%	% (*)	% (*)
Homes	436	90	49	100	27	93	5	100	517	91,5	93,3	90,5
Dones	46	10	0	0	2	7	0	0	48	8,5	6,7	9,5
TOTAL	482	100	49	100	29	100	5	100	565	100	100	100

(*) Mitjana anual de les dades mensuals comptabilitzades l'últim dia de cada mes a les 24.00 hores.

LA LLIBERTAT CONDICIONAL

Perfil Personal. Any 2001

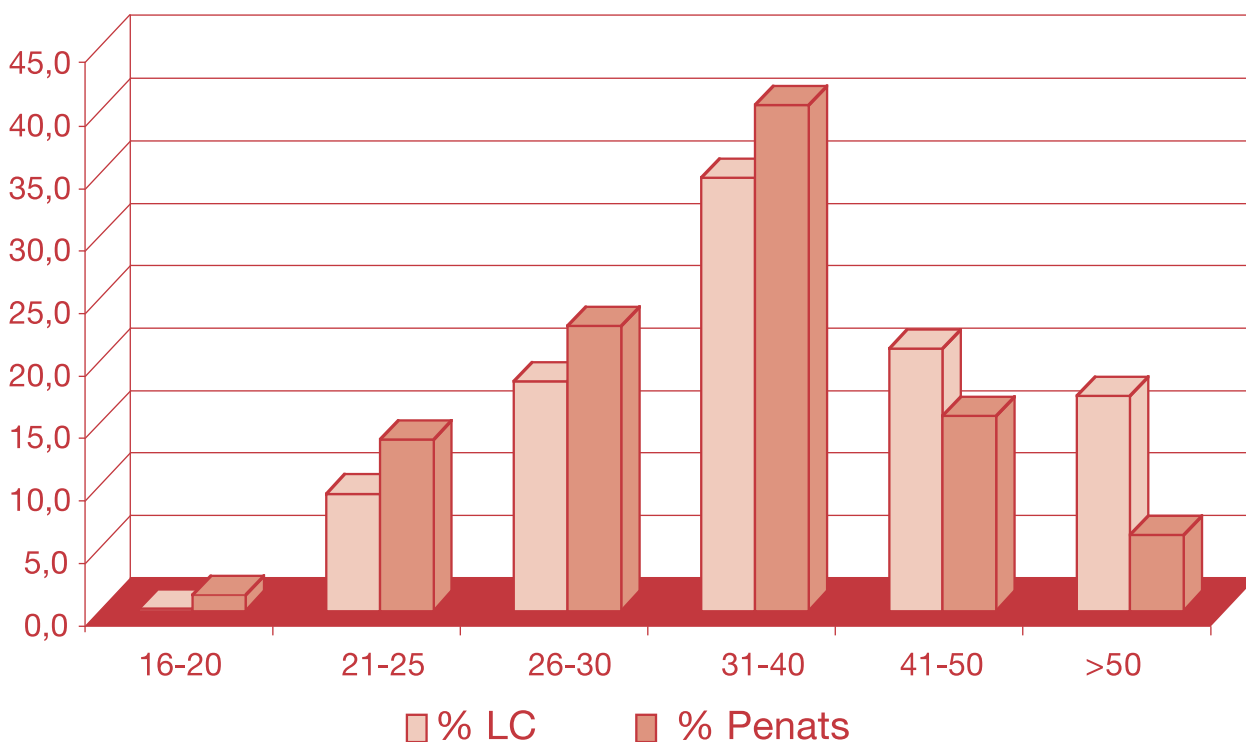
Edat

EDAT	3/4 parts			2/3 parts		Per malaltia			Per edat		Total LC			Penats
	Homes	Dones	% (*)	Homes	% (*)	Homes	Dones	% (*)	Homes	% (*)	Homes	Dones	% (*)	% (**)
16-20	1	0	0,2	0	0,0	0	0	0,0	0	0,0	1	0	0,2	1,3
21-25	38	4	7,4	10	1,8	1	0	0,2	0	0,0	49	4	9,4	13,7
26-30	86	8	16,6	8	1,4	2	0	0,4	0	0,0	96	8	18,4	22,8
31-35	82	6	15,6	7	1,2	6	1	1,2	0	0,0	95	7	18,1	40,5(***)
36-40	74	9	14,7	5	0,9	5	1	1,1	0	0,0	84	10	16,6	
41-45	46	7	9,4	8	1,4	5	0	0,9	0	0,0	59	7	11,7	15,6(***)
46-50	33	5	6,7	7	1,2	3	0	0,5	0	0,0	43	5	8,5	
>50	76	7	14,7	4	0,7	5	0	0,9	5	0,9	90	7	17,2	6,1
TOTAL	436	46	85,3	49	8,7	27	2	5,1	5	0,9	517	48	100	100

(*) % d'homes i dones respecte al total de persones a qui s'ha aplicat l'LC durant l'any 2001.

(**) % d'homes i dones respecte a les dades mensuals comptabilitzades l'últim dia de cada mes a les 24.00 hores i feta la mitjana anual.

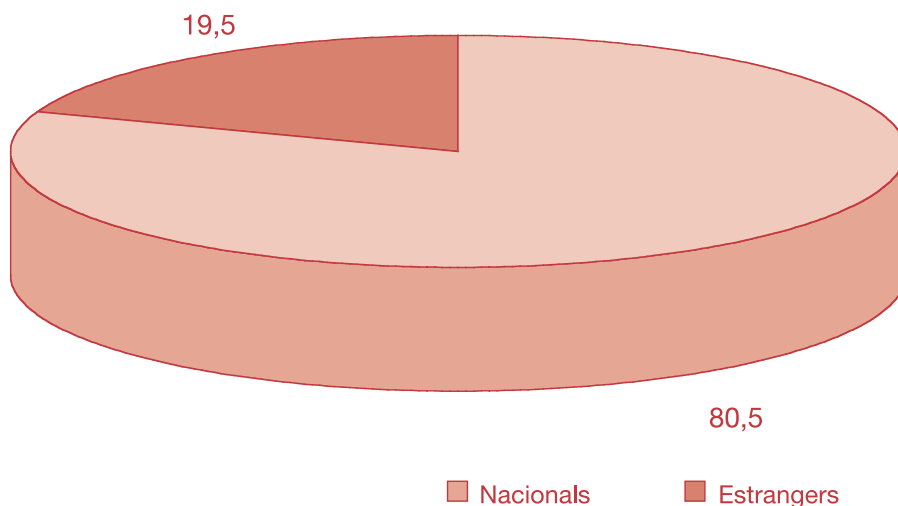
(***) Les dades facilitades per serveis penitenciaris presenten les dades d'aquestes franges d'edat agrupades en intervals de 10 anys



NACIONALITAT	3/4 parts			2/3 parts		Per malaltia			Per edat		Total		
	Homes	Dones	% (*)	Homes	% (*)	Homes	Dones	% (*)	Homes	% (*)	Homes	Dones	%(*)*
Espanya	365	41	71,9	38	6,7	27	2	5,1	3	0,5	433	43	84,2
Unió Europea	14	1	2,7	6	1,1	0	0	0,0	2	0,4	22	1	4,1
Països de l'Est	2	0	0,4	2	0,4	0	0	0,0	0	0,0	4	0	0,7
Magrib	33	1	6,0	0	0,0	0	0	0,0	0	0,0	33	1	6,0
Resta d'Àfrica	7	1	1,4	3	0,5	0	0	0,0	0	0,0	10	1	1,9
Amèrica Central i del Sud	11	2	2,3	0	0,0	0	0	0,0	0	0,0	11	2	2,3
Àsia	4	0	0,7	0	0,0	0	0	0,0	0	0,0	4	0	0,7
TOTAL	436	46	85,3	49	8,7	27	2	5,1	5	0,9	517	48	100,0

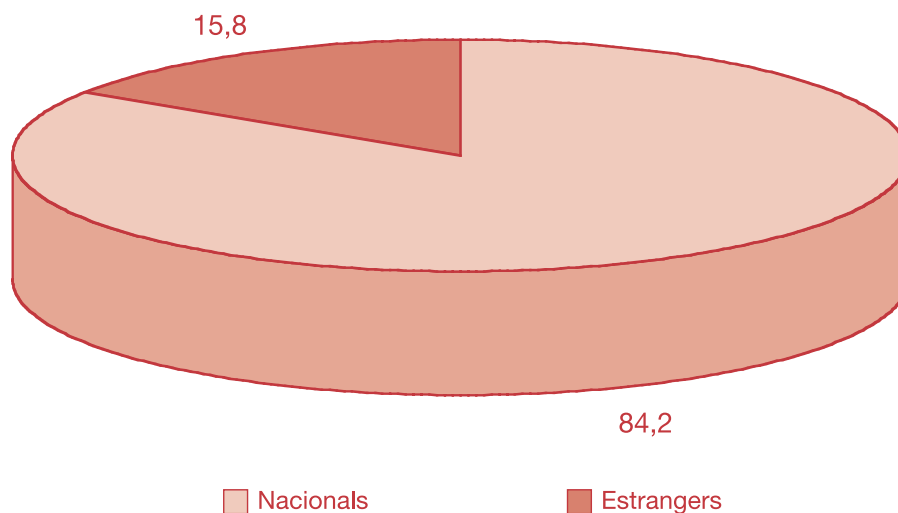
(*) % d'homes i dones respecte al total de persones a qui s'ha aplicat l'LC durant l'any 2001.

PERCENTATGE PERSONES *PENADES*** SEGONS LA NACIONALITAT ANY 2001



(**) Mitjana anual de les dades mensuals comptabilitzades l'últim dia de cada mes a les 24.00 hores.

PERCENTATGE PERSONES EN LC SEGONS NACIONALITAT ANY 2001



LA LLIBERTAT CONDICIONAL

Perfil Personal. Any 2001

Lloc de naixement

LLOC NAIXEMENT	3/4 parts			2/3 parts		Per malaltia			Per edat		Total		
	Homes	Dones	% (*)	Homes	% (*)	Homes	Dones	% (*)	Homes	% (*)	Homes	Dones	% (*)
Barcelona	207	17	39,6	20	3,5	13	1	2,5	1	0,2	241	18	45,8
Girona	16	1	3,0	1	0,2	1	0	0,2	0	0,0	18	1	3,4
Lleida	12	4	2,8	5	0,9	3	0	0,5	0	0,0	20	4	4,2
Tarragona	19	4	4,1	2	0,4	1	1	0,4	0	0,0	22	5	4,8
Total Catalunya	254	26	49,6	28	5,0	18	2	3,5	1	0,2	301	28	58,2
Andalusia	48	6	9,6	9	1,6	4	0	0,7	1	0,2	62	6	12,0
Aragó	2	2	0,7	1	0,2	1	0	0,2	0	0,0	4	2	1,1
Astúries	2	0	0,4	0	0,0	0	0	0,0	0	0,0	2	0	0,4
Balears	2	1	0,5	0	0,0	0	0	0,0	0	0,0	2	1	0,5
C. Valenciana	6	1	1,2	0	0,0	0	0	0,0	0	0,0	6	1	1,2
Canàries	5	0	0,9	0	0,0	0	0	0,0	0	0,0	5	0	0,9
Castella-La Manxa	3	0	0,5	1	0,2	0	0	0,0	1	0,2	5	0	0,9
Castella-Lleó	9	2	1,9	0	0,0	0	0	0,0	0	0,0	9	2	1,9
Ceuta	2	0	0,4	0	0,0	0	0	0,0	0	0,0	2	0	0,4
Extremadura	7	1	1,4	0	0,0	3	0	0,5	0	0,0	10	1	1,9
Galícia	4	1	0,9	0	0,0	0	0	0,0	0	0,0	4	1	0,9
Madrid	7	0	1,2	0	0,0	0	0	0,0	0	0,0	7	0	1,2
Melilla	2	0	0,4	0	0,0	0	0	0,0	0	0,0	2	0	0,4
Múrcia	3	0	0,5	0	0,0	1	0	0,2	0	0,0	4	0	0,7
Navarra	1	1	0,4	0	0,0	0	0	0,0	0	0,0	1	1	0,4
País Basc	3	0	0,5	0	0,0	0	0	0,0	0	0,0	3	0	0,5
Unió Europea	13	1	2,5	5	0,9	0	0	0,0	2	0,4	20	1	3,7
Països de l'Est	2	0	0,4	3	0,5	0	0	0,0	0	0,0	5	0	0,9
Magrib	33	1	6,0	0	0,0	0	0	0,0	0	0,0	33	1	6,0
Resta d'Àfrica	10	1	1,9	2	0,4	0	0	0,0	0	0,0	12	1	2,3
Amèrica Central i del Sud	14	2	2,8	0	0,0	0	0	0,0	0	0,0	14	2	2,8
Àsia	4	0	0,7	0	0,0	0	0	0,0	0	0,0	4	0	0,7
TOTAL	436	46	85,3	49	8,7	27	2	5,1	5	0,9	517	48	100,0

(*) % d'homes i dones respecte al total de persones a qui s'ha aplicat l'LC durant l'any 2001.

LA LLIBERTAT CONDICIONAL

Perfil Personal. Any 2001

Lloc de residència (*)

LLOC RESIDÈNCIA	3/4 parts			2/3 parts		Per malaltia			Per edat		Total		
	Homes	Dones	% (*)	Homes	% (*)	Homes	Dones	% (*)	Homes	% (*)	Homes	Dones	% (*)
Barcelona	320	32	62,3	26	4,6	25	2	4,8	2	0,4	373	34	72,0
Girona	41	2	7,6	0	0,0	1	0	0,2	1	0,2	43	2	8,0
Lleida	16	2	3,2	8	1,4	1	0	0,2	0	0,0	25	2	4,8
Tarragona	42	9	9,0	6	1,1	0	0	0,0	0	0,0	48	9	10,1
Total Catalunya	419	45	82,1	40	7,4	27	2	5,2	3	0,6	489	47	94,9
Resta d'Espanya	7	1	1,4	2	0,4	0	0	0,0	0	0,0	9	1	1,8
Resta d'Europa	7	0	1,2	4	0,7	0	0	0,0	2	0,4	13	0	2,3
Sense domicili	3	0	0,5	3	0,5	0	0	0,0	0	0,0	6	0	1,1
TOTAL	436	46	85,3	49	8,7	27	2	5,1	5	0,9	517	48	100,0

(*) Lloc de residència manifestat per la persona penada en el moment d'enregistrar la seva fitxa penitenciària.

(**) % d'homes i dones respecte al total de persones a qui s'ha aplicat l'LC durant l'any 2001.

	3/4 parts		2/3 parts	Per malaltia		Per edat	Total delictes	% del total LC
	Homes	Dones	Homes	Homes	Dones	Homes		
Abusos sexuals	5		1	1			7	1,2
Agressió sexual	11			3		1	15	2,7
Estupre	1						1	0,2
Violació	6						6	1,1
Assassinat	7	2	1	1			11	1,9
Lesions	14	1					15	2,7
Homicidi	13	2	2	1			18	3,2
Parricidi	1						1	0,2
Alçament de béns	3						3	0,5
Apropiació indeguda	10		1				11	1,9
Danys	1						1	0,2
Estafa	11	4	4		1		20	3,5
Furt	4						4	0,7
Robatori	105	5	11	8		2	131	23,2
Robatori amb violència o intimidació	48	2		7			57	10,1
Robatori o furt d'ús de vehicle a motor	3		2				5	0,9
Amenaces	2		1	1			4	0,7
Detenció il·legal		1	1				2	0,4
Atemptat contra l'autoritat	7	1					8	1,4
Dipòsit d'armes o municions	1						1	0,2
Resistència o desobediència	6						6	1,1
Tinença d'armes	1			1			2	0,4
Conducció influència begudes o anàlegs	1						1	0,2
Conducció temerària	1						1	0,2
Imprudència temerària	1						1	0,2
Incendi	1						1	0,2
Contra la salut pública	159	25	23	4	1	2	214	37,9
Tinença i tràfic de drogues		2					2	0,4
Contra la Hisenda pública	1		2				3	0,5
Falsificació de doc. públic of. o mercantil	5						5	0,9
Falsificació de moneda	1						1	0,2
Falsificació de doc. per funcionari	1						1	0,2
Infidelitat en la custòdia de documents	1						1	0,2
Falsedats		1					1	0,2
Obstrucció a la justícia	1						1	0,2
Trencament de condemna	3						3	0,5
Total persones	436	46	49	27	2	5	565	100,0

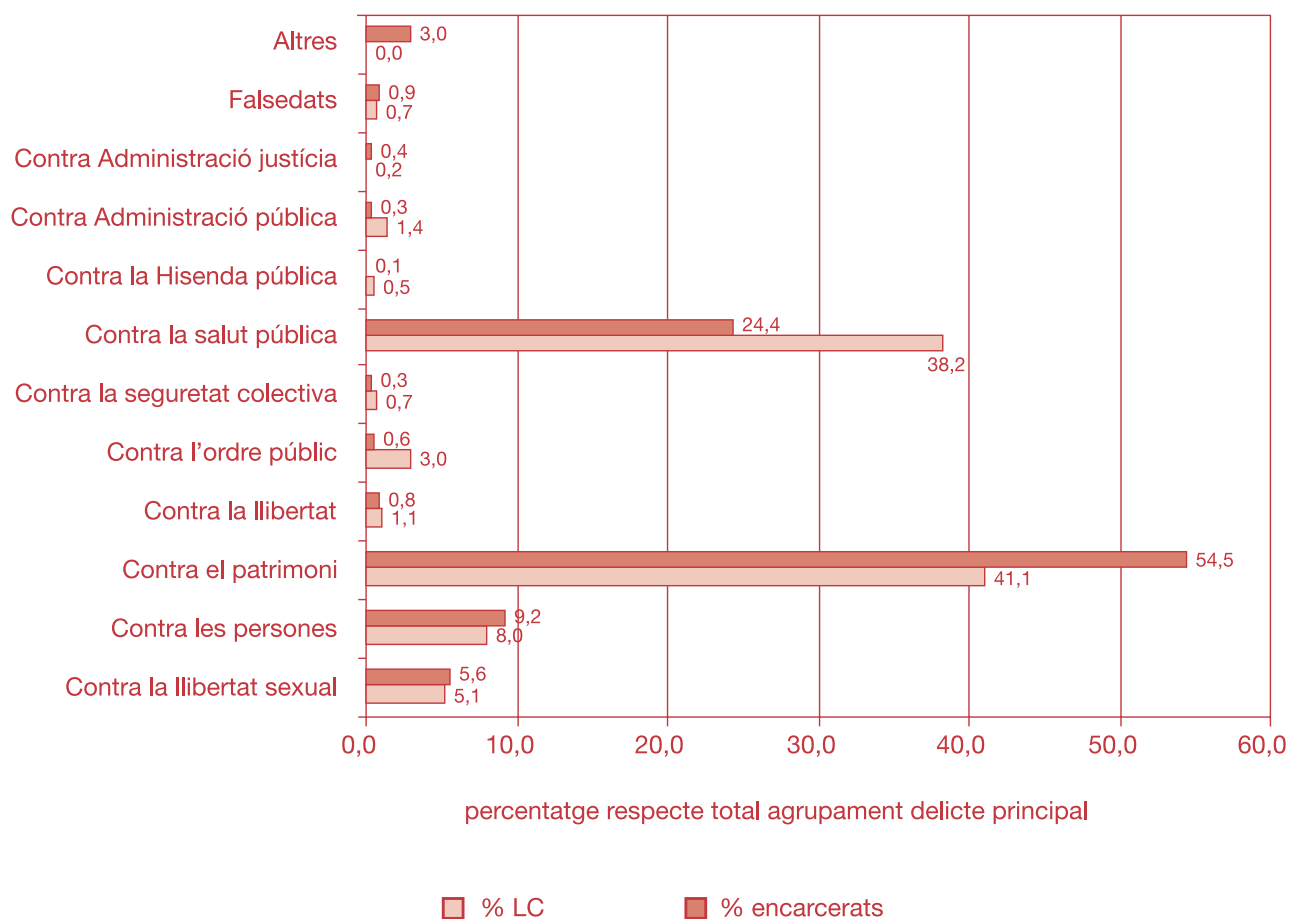
(*) Es comptabilitza només el delictes més important en temps de condemna pel qual ha estat penat el subjecte.

Comparació entre el delictes principals de les Llibertats Condicionals i el delictes principals de la població encarcerada (*)

	Total LC agrupades (**) per delictes principals	Total encarcerats (*) agrupats (**) per delictes principals	Percentatge respecte al total d'LC	Percentatge respecte al total de persones encarcerades
Contra la llibertat sexual	29	356	5,1	5,6
Contra les persones	45	586	8,0	9,2
Contra el patrimoni i l'ordre socioeconòmic	232	3.463	41,1	54,5
Contra la llibertat	6	52	1,1	0,8
Contra l'ordre públic	17	37	3,0	0,6
Contra la seguretat col·lectiva	4	22	0,7	0,3
Contra la salut pública	216	1.549	38,2	24,4
Contra la Hisenda pública	3	5	0,5	0,1
Contra l'Administració pública	8	19	1,4	0,3
Contra l'Administració de justícia	1	25	0,2	0,4
Falsedats	4	55	0,7	0,9
Altres	0	188	0,0	3,0
TOTAL	565	6.353	100,0	100,0

(*) Mitjana anual de les dades semestrals recollides l'últim dia de cada semestre a les 24 hores, l'any 2001, del nombre d'interns encarcerats (penats, preventius, interns judicials, homes i dones) per la causa principal i sumats els dos codis penals: el derogat i el de 1995.

(**) S'han agrupat els delictes principals d'ambdós codis penals per facilitar-ne la comparació.



(**) S'han agrupat els delictes principals d'ambdós codis penals fer facilitar-ne la comparació

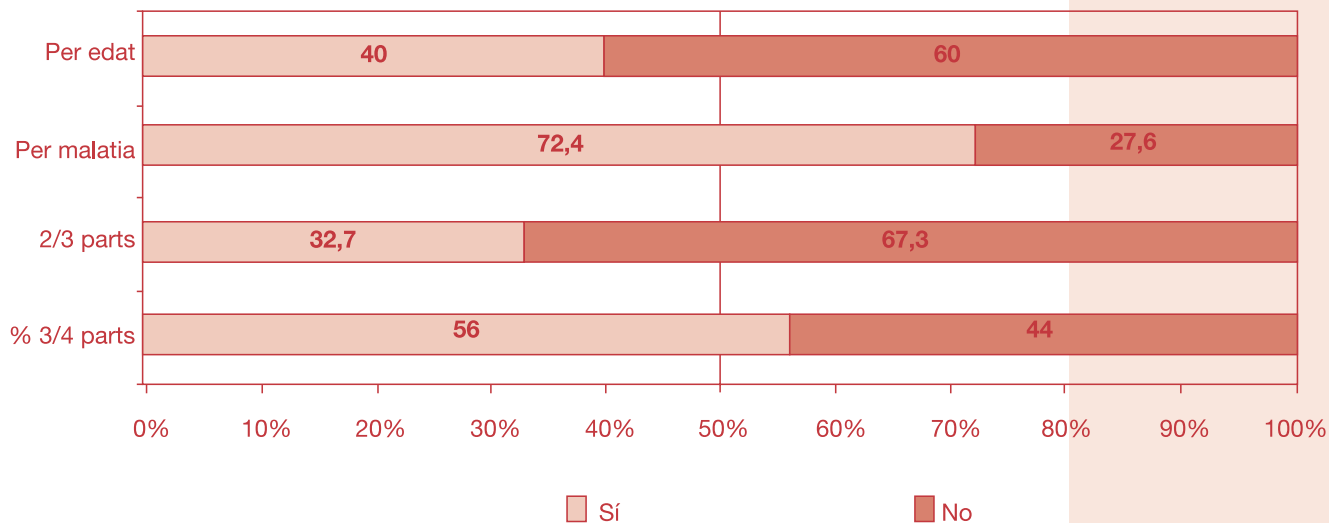
LA LLIBERTAT CONDICIONAL

Perfil Penal. Any 2001

Antecedents penitenciaris anteriors

ANTECEDENTS	3/4 parts			2/3 parts		Per malaltia			Per edat		Total		
	Homes	Dones	%	Homes	%	Homes	Dones	%	Homes	%	Homes	Dones	%
Sí	241	29	56,0	16	32,7	20	1	72,4	2	40,0	279	30	54,7
No	195	17	44,0	33	67,3	7	1	27,6	3	60,0	238	18	45,3
TOTAL	436	46	100,0	49	100,0	27	2	100,0	5	100,0	517	48	100,0

ANTECEDENTS PENITENCIARIS



LA LLIBERTAT CONDICIONAL

Perfil Penal. Any 2001

Antecedents penitenciaris anteriors: any del primer ingrés a la presó

ANY	3/4 parts			2/3 parts		Per malaltia			Per edat		Total		
	Homes	Dones	%	Homes	%	Homes	Dones	%	Homes	%	Homes	Dones	%
99	5	0	1,9	0	0,0	0	0	0,0	0	0,0	5	0	1,6
98	10	3	4,8	1	6,3	0	1	4,8	0	0,0	11	4	4,9
97	13	2	5,6	1	6,3	2	0	9,5	0	0,0	16	2	5,8
96	29	1	11,1	1	6,3	1	0	4,8	0	0,0	31	1	10,4
95	32	2	12,6	4	25,0	2	0	9,5	0	0,0	38	2	12,9
94	36	5	15,2	2	12,5	3	0	14,3	0	0,0	41	5	14,9
93	26	3	10,7	2	12,5	1	0	4,8	1	50,0	30	3	10,7
92	20	5	9,3	2	12,5	0	0	0,0	1	50,0	23	5	9,1
91	19	3	8,1	1	6,3	4	0	19,0	0	0,0	24	3	8,7
90	11	1	4,4	1	6,3	1	0	4,8	0	0,0	13	1	4,5
89	11	2	4,8	1	6,3	2	0	9,5	0	0,0	14	2	5,2
88	1	2	1,1	0	0,0	1	0	4,8	0	0,0	2	2	1,3
87	8	0	3,0	0	0,0	1	0	4,8	0	0,0	9	0	2,9
86	1	0	0,4	0	0,0	0	0	0,0	0	0,0	1	0	0,3
85	5	0	1,9	0	0,0	0	0	0,0	0	0,0	5	0	1,6
84	5	0	1,9	0	0,0	1	0	4,8	0	0,0	6	0	1,9
83	4	0	1,5	0	0,0	0	0	0,0	0	0,0	4	0	1,3
82	2	0	0,7	0	0,0	0	0	0,0	0	0,0	2	0	0,6
81	1	0	0,4	0	0,0	0	0	0,0	0	0,0	1	0	0,3
80	1	0	0,4	0	0,0	1	0	4,8	0	0,0	2	0	0,6
abans 80	1	0	0,4	0	0,0	0	0	0,0	0	0,0	1	0	0,3
TOTAL	241	29	100,0	16	100,0	20	1	100,0	2	100,0	279	30	100,0

LA LLIBERTAT CONDICIONAL

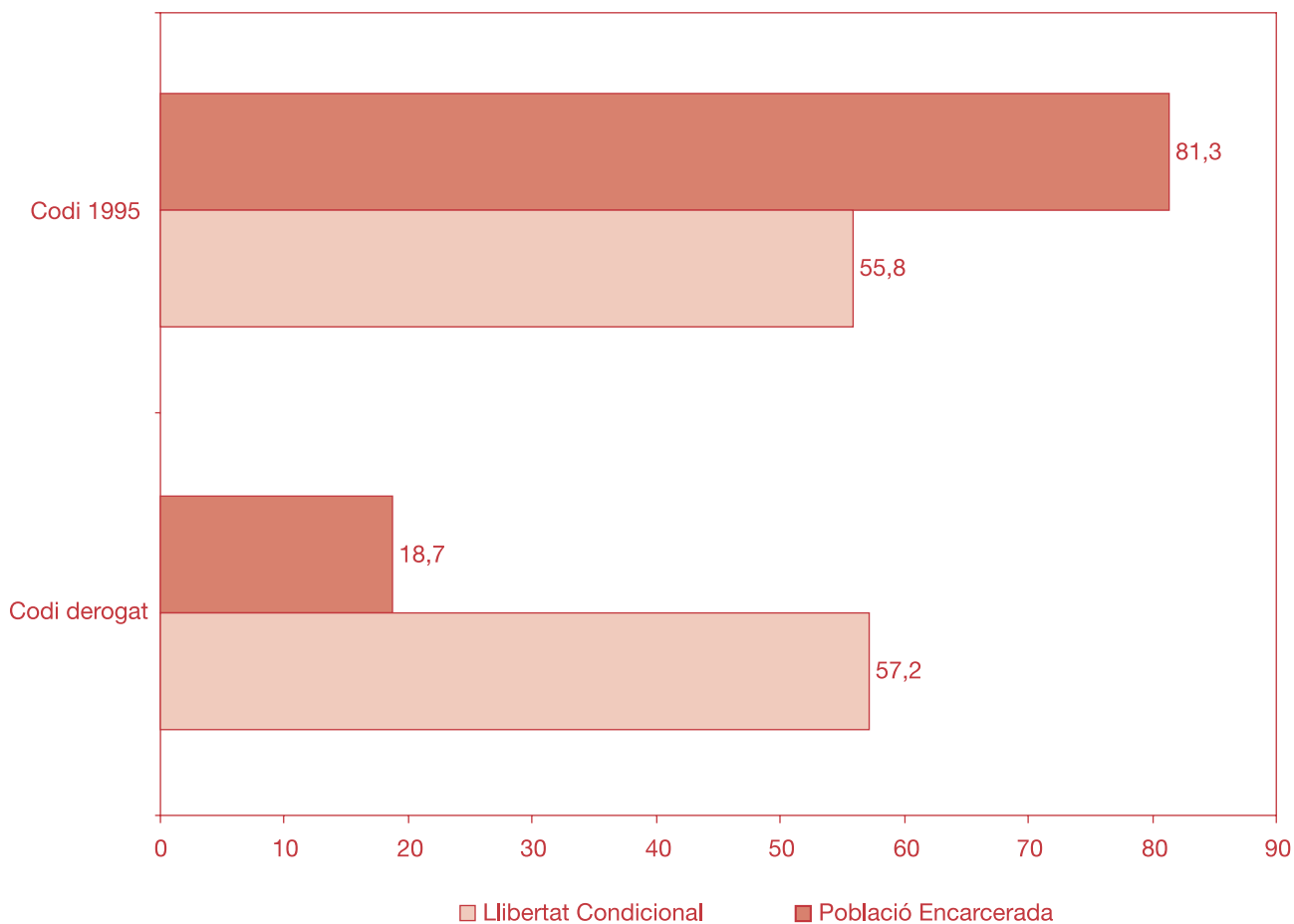
Característiques de les llibertats condicionals aplicades. Any 2001

Codi penal aplicat a les condemnes per les quals el penat obté l'LC

CODI APLICAT	3/4 parts		2/3 parts		Per malaltia		Per edat		Total (*)					
	Homes	%	Dones	%	Homes	%	Dones	%	N	%				
Codi derogat	280	64,2	18	39,1	8	16,3	15	55,6	0	0,0	2	40,0	323	57,2
Codi penal 1995	207	47,5	29	63,0	48	98,0	25	92,6	2	100,0	4	80,0	315	55,8

(*) A un mateix subjecte se li poden aplicar els dos codis per delictes diferents comesos en dates en què era vigent un codi penal o l'altre.

COMPARACIÓ ENTRE PERCENTATGE DE LA POBLACIÓ ENCARCERADA(**)/ EN LLIBERTAT CONDICIONAL, SEGONS CODI EL PENAL APLICAT ANY 2001



(**) Mitjana anual de les dades trimestrals recollides l'últim dia de cada trimestre a les 24.00 hores, l'any 2001, del nombre d'interns encarcerats (penats, preventius, internats judicials, homes i dones) per la causa principal i sumats els dos codis penals.

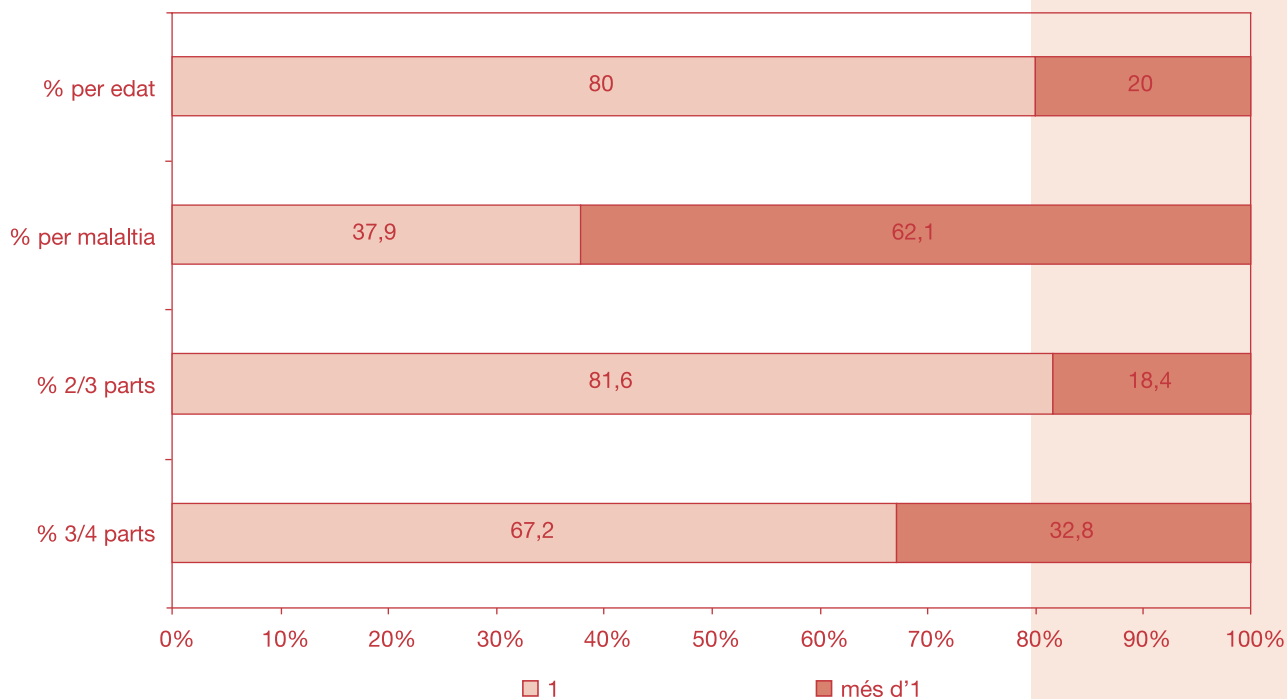
LA LLIBERTAT CONDICIONAL

Característiques de les llibertats condicionals aplicades. Any 2001

Nombre de condemnes per les quals el penat obté l'LC

CONDEMNES	3/4 parts			2/3 parts		Per malaltia			Per edat	
	Homes	Dones	%	Homes	%	Homes	Dones	%	Homes	%
1	288	36	67,2	40	81,6	10	1	37,9	4	80,0
més d' 1	148	10	32,8	9	18,4	17	1	62,1	1	20,0
TOTAL	436	46	100,0	49	100,0	27	2	100,0	5	100,0

NOMBRE DE CONDEMNES



LA LLIBERTAT CONDICIONAL

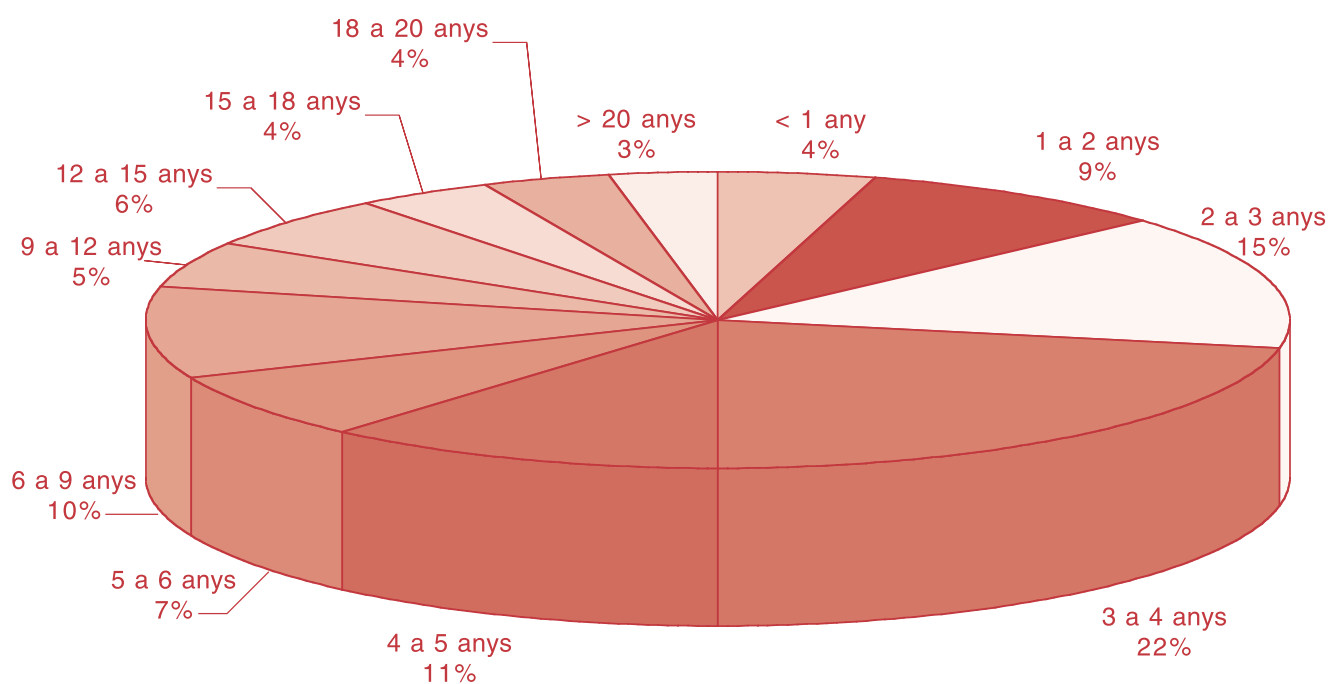
Característiques de les llibertats condicionals aplicades. Any 2001

Any d'ingrés a la presó dels penats

ANY	3/4 parts		2/3 parts	Per malaltia		Per edat		Total		
	Homes	Dones	Homes	Homes	Dones	Homes	Homes (N)	Homes (%)	Dones(N)	Dones (%)
2001	24	3	2	2	0	0	28	5,4	3	6,3
2000	98	9	8	7	1	2	115	22,2	10	20,8
1999	97	13	20	3	0	2	122	23,6	13	27,1
1998	86	6	11	4	1	0	101	19,5	7	14,6
1997	35	7	3	1	0	0	39	7,5	7	14,6
1996	26	3	2	4	0	1	33	6,4	3	6,3
1995	18	2	0	1	0	0	19	3,7	2	4,2
1994	15	0	2	3	0	0	20	3,9	0	0,0
1993	9	0	0	1	0	0	10	1,9	0	0,0
1992	7	0	1	0	0	0	8	1,5	0	0,0
1991	9	3	0	0	0	0	9	1,7	3	6,3
1990	3	0	0	0	0	0	3	0,6	0	0,0
88-89	3	0	0	0	0	0	3	0,6	0	0,0
86-87	5	0	0	0	0	0	5	1,0	0	0,0
anterior 86	1	0	0	1	0	0	2	0,4	0	0,0
TOTAL	436	46	49	27	2	5	517	100,0	48	100,0

Temps de presó imposat als penats

TEMPS PRESÓ	3/4 parts			2/3 parts		Per malaltia			Per edat		Total		
	Homes	Dones	% (*)	Homes	% (*)	Homes	Dones	% (*)	Homes	% (*)	Homes	Dones	%(*)*
< 1 any	24	0	5,0	0	0,0	1	0	3,4	0	0,0	25	0	4,4
1 a 2 anys	37	4	8,5	6	12,2	1	1	6,9	1	20,0	45	5	8,8
2 a 3 anys	70	7	16,0	2	4,1	2	0	6,9	2	40,0	76	7	14,7
3 a 4 anys	89	11	20,7	22	44,9	2	0	6,9	1	20,0	114	11	22,1
4 a 5 anys	53	3	11,6	7	14,3	1	0	3,4	0	0,0	61	3	11,3
5 a 6 anys	28	6	7,1	5	10,2	1	0	3,4	0	0,0	34	6	7,1
6 a 9 anys	41	7	10,0	3	6,1	4	1	17,2	1	20,0	49	8	10,1
9 a 12 anys	20	3	4,8	1	2,0	4	0	13,8	0	0,0	25	3	5,0
12 a 15 anys	29	0	6,0	1	2,0	3	0	10,3	0	0,0	33	0	5,8
15 a 18 anys	16	1	3,5	0	0,0	5	0	17,2	0	0,0	21	1	3,9
18 a 20 anys	17	2	3,9	1	2,0	1	0	3,4	0	0,0	19	2	3,7
> 20 anys	12	2	2,9	1	2,0	2	0	6,9	0	0,0	15	2	3,0
TOTAL	436	46	100,0	49	100,0	27	2	100,0	5	100,0	517	48	100,0



LA LLIBERTAT CONDICIONAL

Característiques de les llibertats condicionals aplicades. Any 2001

Temps de durada de les Llibertats Condicionals

MESOS	3/4 parts			2/3 parts		Per malaltia			Per edat		Total		
	Homes	Dones	%	Homes	%	Homes	Dones	%	Homes	%	Homes	Dones	%
< 3 mesos	76	3	16,4	2	4,1	2	0	6,9	0	0,0	80	3	14,7
3 a 6	83	7	18,7	4	8,2	1	0	3,4	2	40,0	90	7	17,2
6 a 9	71	5	15,8	2	4,1	0	0	0,0	0	0,0	73	5	13,8
9 a 12	56	8	13,3	10	20,4	3	0	10,3	1	20,0	70	8	13,8
12 a 15	31	4	7,3	12	24,5	0	0	0,0	1	20,0	44	4	8,5
15 a 18	23	7	6,2	11	22,4	0	0	0,0	0	0,0	34	7	7,3
18 a 21	16	4	4,1	1	2,0	1	1	6,9	0	0,0	18	5	4,1
21 a 24	17	1	3,7	1	2,0	2	0	6,9	0	0,0	20	1	3,7
24 a 36	23	3	5,4	3	6,1	3	0	10,3	0	0,0	29	3	5,7
36 a 48	13	0	2,7	1	2,0	5	1	20,7	0	0,0	19	1	3,5
48 a 60	17	3	4,1	1	2,0	1	0	3,4	1	20,0	20	3	4,1
> 60 mesos	10	1	2,3	1	2,0	9	0	31,0	0	0,0	20	1	3,7
TOTAL	436	46	100,0	49	100,0	27	2	100,0	5	100,0	517	48	100,0

LA LLIBERTAT CONDICIONAL

Característiques de les llibertats condicionals aplicades. Any 2001

Classificació penitenciària en el moment de la concessió de l'LC

CLASSIFICACIÓ PENITENCIÀRIA	3/4 parts		2/3 parts		Per malaltia			Per edat		Total		
	Homes	Dones	Homes	Homes	Dones	Homes	Homes	Homes	Dones	Dones	Dones	
								(N)	%	(N)	%	
3r obert comú (art. 83 CP)	324	34	37	2	1	2	365	64,6	35	6,2		
3r obert restringit (art. 82 CP)	56	5	11	4	0	1	72	12,7	5	0,9		
3r unitats dependents (art. 80.4 CP)	19	1	0	0	0	0	19	3,4	1	0,2		
3r (art. 86.4 CP)	2	1	0	0	0	0	2	0,4	1	0,2		
3r tractament educatiu	1	0	0	0	0	0	1	0,2	0	0,0		
Art.105.2 CP	6	2	0	0	0	0	6	1,1	2	0,4		
Progressió 3r grau malaltia incurable	0	0	0	21	1	1	22	3,9	1	0,2		
Altres	28	3	1	0	0	1	30	5,3	3	0,5		
TOTAL	436	46	49	27	2	5	517	91,5	48	8,5		

LA LLIBERTAT CONDICIONAL

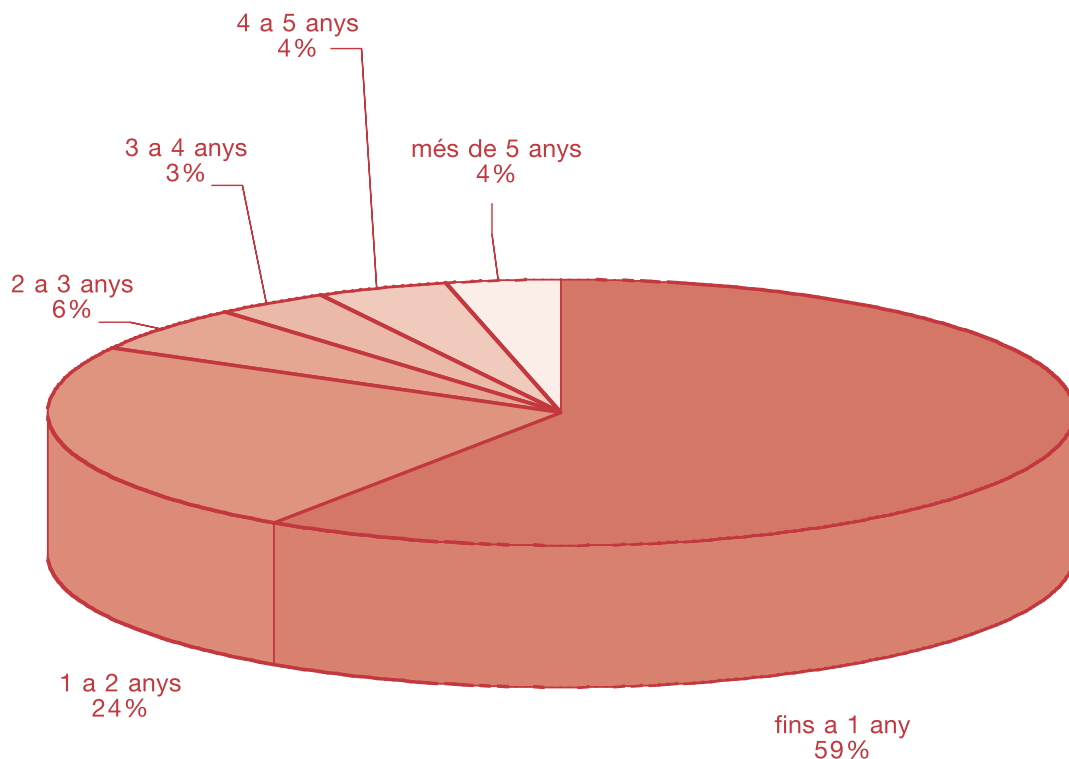
Característiques de les llibertats condicionals aplicades. Any 2001

Centre penitenciari on es trobava el subjecte en el moment de la concessió de l'LC

CENTRE PENITENCIARI	3/4 parts		2/3 parts		Per malaltia			Per edat		Total	
CP Homes BCN	60	10,6	4	0,7	5	0,9	1	0,2	70	12,4	
CP Dones BCN (*)	90	15,9	6	1,1	1	0,2	0	0,0	97	17,2	
CP Joves BCN	12	2,1	5	0,9	0	0,0	0	0,0	17	3,0	
CP Obert BCN	104	18,4	3	0,5	0	0,0	0	0,0	107	18,9	
CP Quatre Camins	73	12,9	6	1,1	7	1,2	1	0,2	87	15,4	
CP Brians	6	1,1	2	0,4	10	1,8	0	0,0	18	3,2	
CP Ponent	23	4,1	6	1,1	2	0,4	1	0,2	32	5,7	
CP Obert Lleida	25	4,4	12	2,1	2	0,4	0	0,0	39	6,9	
CP Girona	23	4,1	0	0,0	1	0,2	1	0,2	25	4,4	
CP Figueres	20	3,5	0	0,0	1	0,2	1	0,2	22	3,9	
CP Tarragona	39	6,9	5	0,9	0	0,0	0	0,0	44	7,8	
Altres	7	1,2	0	0,0	0	0,0	0	0,0	7	1,2	
TOTAL	482	85,3	49	8,7	29	5,1	5	0,9	565	100,0	

(*) Centre mixt que té un centre penitenciari de dones i una unitat oberta d'homes.

TEMPS DE DURADA DE LES LLIBERTATS CONDICIONALS. ANY 2001



Butlletins *Justidata* publicats

- 1 Evolució de la població penitenciària. Catalunya 1985-1991
- 2 Evolució de la població que arriba a la justícia de menors. Catalunya 1986-1991
- 3 Evolució de l'associacionisme a Catalunya des de l'any 1965 fins a l'any 1992
- 4 La reincidència a Catalunya. Anàlisi d'una mostra d'excarcerats l'any 1987.
- 5 Evolució de la població penitenciària a Catalunya. Novembre 1991-març 1993
- 6 Sentències de l'Audiència Provincial de Barcelona. Estudi d'una mostra dels anys 1988, 1990 i 1992
- 7 Sentències dels jutjats penals de Barcelona. Estudi de la població que va arribar als jutjats penals (Barcelona ciutat 1991)
- 8 La mediació en la justícia juvenil. Catalunya, 1 de maig de 1990-30 d'abril de 1991
- 9 Evolució de la població penitenciària a les diferents comunitats autònomes. 1985-1994
- 10 Evolució de la població penitenciària a Catalunya i al conjunt de l'Estat espanyol. 1985-1994
- 11 Evolució de les fundacions a Catalunya
- 12 Els estrangers a les presons de Catalunya. 1990-1994
- 13 El Servei d'Assistència i Orientació Social. Evolució 1992-1995
- 14 Població que arriba a la justícia de menors. 1 de juny de 1994-31 de maig de 1995
- 15 Evolució de la població penitenciària Abril 1993-October 1997
- 16 Evolució de la població encarcerada per delictes contra el patrimoni i contra l'ordre socioeconòmic. Maig 1996-desembre 1997
- 17 Evolució de la població encarcerada per delictes contra la salut pública i la seguretat del trànsit. Maig 1996-desembre 1997
- 18 Evolució de la població encarcerada per delictes contra les persones. Maig 1996-desembre 1997
- 19 Evolució de la població encarcerada per delictes contra la llibertat sexual. Maig 1996-desembre 1997
- 20 Avaluació internacional de la victimització
- 21 Evolució de la població penitenciària a Catalunya i al conjunt de l'Estat espanyol. 1995-1998
- 22 Evolució i característiques dels menors en risc social.
- 23 Les mesures alternatives a la pena de presó. Catalunya, maig 1996-desembre 1999.
- 24 L'activitat de la jurisdicció contenciosa administrativa durant l'any 1999
- 25 El maltractament d'infants a Catalunya. Quants. Com. Per què
- 26 Els estrangers a les presons de Catalunya 1995-1999
- 27 Avaluació internacional de la victimització
- 28 Evolució de les fundacions a Catalunya
- 29 Evolució de la població penitenciària a Catalunya des de l'aplicació del codi penal de 1995
- 30 L'arrest de cap de setmana a Catalunya (1996-2000)
- 31 Pla interdepartamental de coordinació de mesures per a majors de 18 anys que han estat tutelats per l'administració (1994-2001)
- 32 L'activitat de la jurisdicció contenciosa administrativa durant l'any 2000