

# La reincidència penitenciària a Catalunya (1997-2002)

ESTADÍSTICA BÀSICA DE LA JUSTÍCIA A CATALUNYA

# JUSTIDATA

**E**l present *Justidata* recull els resultats de la recerca que ha portat a terme el Centre d'Estudis Jurídics i Formació Especialitzada (CEJFE) sobre la reincidència penitenciària a Catalunya<sup>1</sup>.

L'any 1993, el mateix CEJFE va publicar el primer estudi sobre la reincidència a Catalunya<sup>2</sup>. L'estudi actual posa al dia, compara i amplia els resultats d'aquella primera recerca.

L'univers poblacional d'aquesta nova investigació el componen les 3.898 persones excarcerades l'any 1997 de les presons del territori català per un dels motius següents: llibertat definitiva, llibertat condicional, suspensió de l'execució de la pena, indult, extradició o expulsió del territori, no reingrés de diligències o permís, i evasió. La grandària de la mostra de l'estudi és de 1.555 persones, amb un error teòric  $\alpha \pm 1,97$  per a dades globals, i un interval de confiança del 95,5% i  $p=q=50$ .

Les dades en què es fonamenta la recerca van estar facilitades per la Secretaria de Serveis Penitenciaris, Rehabilitació i Justícia Juvenil del Departament de Justícia i van ser extretes dels expedients informàtics dels interns que componen la mostra, en els quals hi constaven determinades dades penals, penitenciàries, de règim de vida, de permisos de sortida i d'incidents i faltes, entre d'altres. L'ús d'aquesta font d'informació ha comportat algunes limitacions a aquesta investigació, ja que no s'ha pogut obtenir tota la informació rellevant sobre els subjectes objecte d'estudi, especialment en relació amb deter-

**E**n este *Justidata* se recogen los resultados de la investigación llevada a cabo por el Centro de Estudios Jurídicos y Formación Especializada (CEJFE) sobre la reincidencia penitenciaria en Cataluña (1). En el año 1993, el propio CEJFE publicó el primer estudio sobre la reincidencia en Cataluña<sup>2</sup>. La investigación actual pone al día, compara y amplía los resultados de aquel primer estudio.

El universo poblacional de la investigación está conformado por las 3.898 personas excarceladas en el año 1997 de los centros penitenciarios del territorio catalán por uno de los siguientes motivos: libertad definitiva, libertad condicional, suspensión de la ejecución de la pena, indulto, extradición o expulsión del territorio, no reingreso de diligencias o de permiso y evasión. La muestra del estudio es de 1.555 personas, con un error teórico  $\alpha \pm 1,97$  para datos globales, con un intervalo de confianza del 95,5% y  $p=q=50$ .

Los datos han sido facilitados por la Secretaría de Servicios Penitenciarios, Rehabilitación y Justicia Juvenil del Departamento de Justicia de la Generalitat de Cataluña y se extrajeron de los expedientes informáticos de los internos que componen la muestra, en los cuales constaban determinados datos penales, penitenciarios, de régimen de vida, de permisos de salida, de incidencias y faltas, entre otros. El uso de esta fuente de información ha supuesto algunas limitaciones a esta investigación, que no ha podido obtener toda la información relevante sobre los sujetos objeto de estudio, especialmente en relación



1. Luque, E., Ferrer, M., Capdevila, M., (2004). *La reincidència penitenciària a Catalunya*. Barcelona: CEJFE (pendent publicació en la col·lecció Justícia i Societat)

2. Redondo, S., Funes, J., Luque, E., (1993). *Justícia penal i reincidència*. Barcelona: CEJFE. Col·lecció Justícia i Societat núm. 9

minants factors personals i sociofamiliars que altres estudis assenyalen que són molt importants en l'estudi de la reincidència.

Les variables que s'han tingut en compte es poden agrupar en quatre apartats ben diferenciats: 1) variables individuals, 2) variables del període previ a l'encarcerament a la *condemna base*, 3) variables referides a la *condemna base*, i 4) variables referides al seguiment posterior a la sortida de la *condemna base*. A efectes de l'estudi s'entén per *condemna base* la condemna o suma de condemnes que cada intern de la mostra acaba de finalitzar en el moment de la seva excarceració de l'any 1997.

En aquest *Justidata* es presenten alguns dels resultats de la recerca agrupats en tres blocs. En primer lloc es recull l'índex de reingrés a presó dels subjectes de la mostra que, excarcerats l'any 1997, s'han seguit fins el juliol del 2002, un mínim de 4 anys i mig i un màxim de 5 anys i mig<sup>3</sup>. També es presenten les taxes de reincidència en relació amb algunes de les variables principals que s'han considerat: sexe, nacionalitat, edat quan el primer ingrés en presó, antecedents penitenciaris, delictes principals de la *condemna base* i tipus d'excarceració aplicada. En segon lloc es presenta el perfil més comú de la persona reincident front a la que no ho és. Finalment, en tercer lloc es recull una descripció exhaustiva del perfil de les persones excarcerades l'any 1997, comparat amb el perfil de les excarcerades l'any 1987, que van ser objecte del primer estudi de reincidència a Catalunya.

Els principals resultats que volem destacar són:

Pel que fa al perfil de la població estudiada i en relació amb l'estudi anterior de l'any 1993, podem dir que la població penitenciària ha envellit i té una carrera delictiva més consolidada. Els estrangers han augmentat considerablement i comencen a tenir un pes específic en la població penitenciària.

Quant a la reincidència de la població estudiada, la taxa general és del 37,4%. Les dones són menys reincidentes que els homes. Les persones que han tingut contacte amb la presó essent molt joves presenten un major risc de reincidència. L'activitat delictiva després de l'excarceració és directament proporcional a la intensitat de l'activitat delictiva prèvia.

Pel que fa a la relació entre la reincidència i el tipus de delictes comès, podem dir que les persones amb delictes contra la propietat, com a delictes principals a la *condemna base*, presenten una taxa de reincidència més alta. Les persones que han comès aquest tipus de delictes, a més, han viscut unes condicions de vida més penoses en l'interior de la presó (més dies en règim tancat, menys dies de permisos, etc.) i presenten menors percentatges de sortida anticipada de presó en llibertat condicional.

Les variables que conformen l'equació lineal derivada de la regressió logística que s'ha aplicat en l'estudi per a la predicció de la reincidència i que resulten significatives per preveure-la són: el nombre d'incidències en la *condemna base*, el tipus d'excarceració, l'edat quan el primer ingrés en presó, el sexe, el nombre d'ingres-

a determinadas variables personales y sociofamiliares que otros estudios señalan como cruciales en el estudio de la reincidencia.

Las variables que se han tenido en cuenta se pueden agrupar en cuatro apartados: 1) variables individuales, 2) variables del período previo al encarcelamiento en la *condena base*, 3) variables referidas a la *condena base*, y 4) variables referidas al seguimiento posterior a la salida de la *condena base*. A efectos de este estudio, se entiende por *condena base* la condena o suma de condenas que cada interno de la muestra finalizaba en el momento de su excarcelación en el año 1997.

En este *Justidata* se presentan algunos resultados de la investigación agrupados en tres bloques. En primer lugar, se recoge el índice de reingreso en prisión de los sujetos de la muestra que, excarcelados en el año 1997, se han seguido hasta julio de 2002, un mínimo de 4 años y medio y un máximo de 5 años y medio (3). También se presentan las tasas de reincidencia en relación a algunas de las variables principales: sexo, nacionalidad, edad del primer delito, antecedentes penitenciarios, delito principal de la *condena base* y tipo de excarcelación aplicada. En segundo lugar, se presenta el perfil más común de la persona reincidente, comparándola con el perfil de la persona que no lo es. Finalmente, en tercer lugar, se recoge una descripción exhaustiva del perfil de las personas excarceladas en el año 1997, comparándolo con el perfil de las personas excarceladas en el año 1987, que fueron objeto del primer estudio de reincidencia en Cataluña.

Los principales resultados que queremos destacar son: Respecto al perfil de la población estudiada y en relación con el estudio anterior del año 1993, podemos decir que la población penitenciaria ha envejecido y tiene una carrera delictiva más consolidada. Los extranjeros han aumentado considerablemente y empiezan a tener un peso específico dentro de la población penitenciaria.

Respecto a la reincidencia, la tasa general es del 37,4%. Las mujeres son menos reincidentes que los hombres. Las personas que han tenido contacto con la prisión siendo muy jóvenes presentan un mayor riesgo de reincidencia. La actividad delictiva después de la excarcelación es directamente proporcional a la intensidad de la actividad delictiva previa.

En relación con la reincidencia y el tipo de delito cometido, podemos decir que los delitos contra la propiedad, como delito principal de la *condena base*, presentan la tasa de reincidencia más elevada. Las personas que han cometido este tipo de delito, a su vez, han tenido unas condiciones de vida más penosas en prisión y presentan menores porcentajes de salida anticipada por libertad condicional.

Las variables que conforman la ecuación lineal derivada de la regresión logística que se ha aplicado en el estudio para la predicció de la reincidencia y que resultan más significativas para predecirla son: el número de incidentes en la *condena base*, el tipo de excarcelación, la edad del primer ingreso en prisión, el sexo, el número de in-

3. S'entén en l'estudi com a *reincidència penitenciària* el reingrés a presó del subjecte per haver estat acusat de cometre un nou delictes posterior a l'inici del període de seguiment, independentment que l'ingrés s'hagi fet com a preventiu o com a penat.

Se entiende en el estudio como reincidencia penitenciaria el reingreso en prisión del sujeto que ha sido acusado de cometer un nuevo delito posterior al inicio del período de seguimiento, independientemente de que el ingreso se haya efectuado como preventivo o como penado.

sos previs en presó, els dies d'estada prèvia en presó, el nombre de causes en la *condemna base* i el fet d'haver estat ingressat prèviament en presó amb condemna o sense condemna

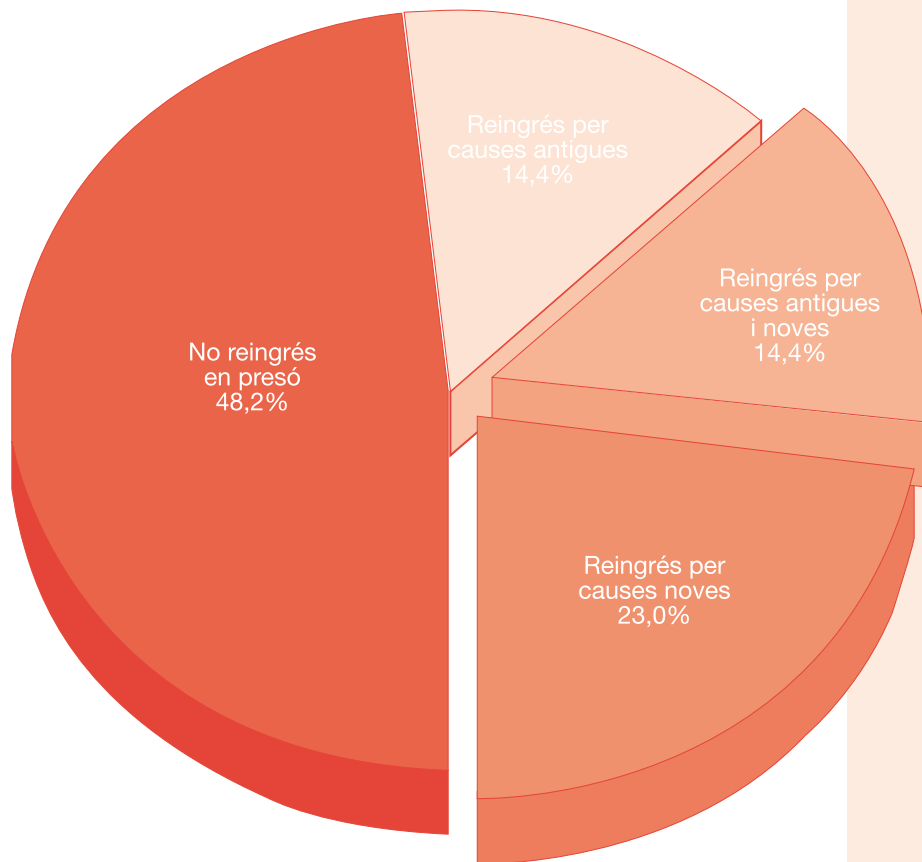
En relació amb el tipus d'excarceració, les persones que surten en llibertat condicional reincideixen menys que les que surten en llibertat definitiva. Això no és degut, però, al tipus d'excarceració sinó al fet que la llibertat condicional es concedeix preferentment a persones que presenten un perfil de baix risc. D'altra banda podem dir que ha disminuït el percentatge de població penitenciària que surt en llibertat condicional i que cada cop és major el nombre de persones que compleixen íntegrament tota la condemna i són excarcerats en llibertat definitiva.

gresos previos en prisión, los días de estancia previa en prisión, el número de causas de la *condena base* y el hecho de haber estado ingresado previamente en prisión como preventivo o como penado.

En relación al tipo de excarcelación, las personas que salen en libertad condicional reinciden menos que las que salen en libertad definitiva. Esto no es consecuencia directa del tipo de excarcelación, sino del hecho que la libertad condicional se concede, preferentemente, a las personas que presentan un perfil de bajo riesgo para la reincidencia. Por otro lado, podemos afirmar que ha disminuido el porcentaje de población penitenciaria excarcelada en libertad condicional y que cada vez es mayor el número de personas que cumplen íntegramente toda la condena y salen de prisión en libertad definitiva.

Taxa de reincidència penitenciària

Taxa general



**REINCIDÈNCIA PENITENCIÀRIA: 37,4%**

	Excarcerats l'any 1987	Excarcerats l'any 1997
No tornen a ingressar	55%	48,2%
Tornen a ingressar:	45%	51,8%
Per causes antigues	7,0%	14,4%
<b>Per causes noves:</b>	<b>37,9%</b>	<b>37,4%</b>
Per causes noves i antigues	8,2%	14,4%
Només per nous delictes	29,7%	23%

	Home	Dona	GENERAL
<b>Sexe</b>	38,2%	28,5%	
	<b>Espanyol</b>	<b>Estranger</b>	
<b>Nacionalitat</b>	36,3%	41,9%	
Àfrica		38,2%	
Amèrica Central i del Sud		45,2%	
Europa Occidental		23,7%	
Magrib		50,8%	
	<b>Fins a 27,8 anys</b>	<b>Més de 27,8 anys</b>	
<b>Edat del primer ingrés en presó</b>	44,9%	26,0%	
	<b>Sense antecedents</b>	<b>Sí, sense condemna</b>	<b>Sí, amb condemna</b>
<b>Antecedents penitenciaris</b>	22,6%	27,6%	51,3%
			<b>37,4%</b>
	<b>1 causa</b>	<b>2 o més causes</b>	
<b>Nombre de causes a la condemna base<sup>4</sup></b>	24,5%	39,0%	
	<b>Contra el patrimoni</b>	<b>Contra la llibertat sexual</b>	<b>Contra les persones</b>
<b>Delicte principal de la condemna base</b>			<b>Contra la salut pública/drogues</b>
	36,6%	22,2%	17,6%
			16,6%
	<b>Llibertat condicional</b>	<b>Llibertat definitiva</b>	
<b>Típus d'excarceració<sup>5</sup></b>	15,6%	44,3%	
	<b>Fins els 33,4 anys</b>	<b>Més de 33,4 anys</b>	
<b>Edat quan l'excarceració</b>	42,5%	30,2%	

4. Hem agrupat els fets delictius en 10 categories, dels que destaquem a efectes de l'estudi pel nombre de casos i importància dels delictes, aquestes quatre categories.

5. L'estudi recull l'anàlisi d'aquests dos tipus d'excarceració, sense tenir en compte les altres.

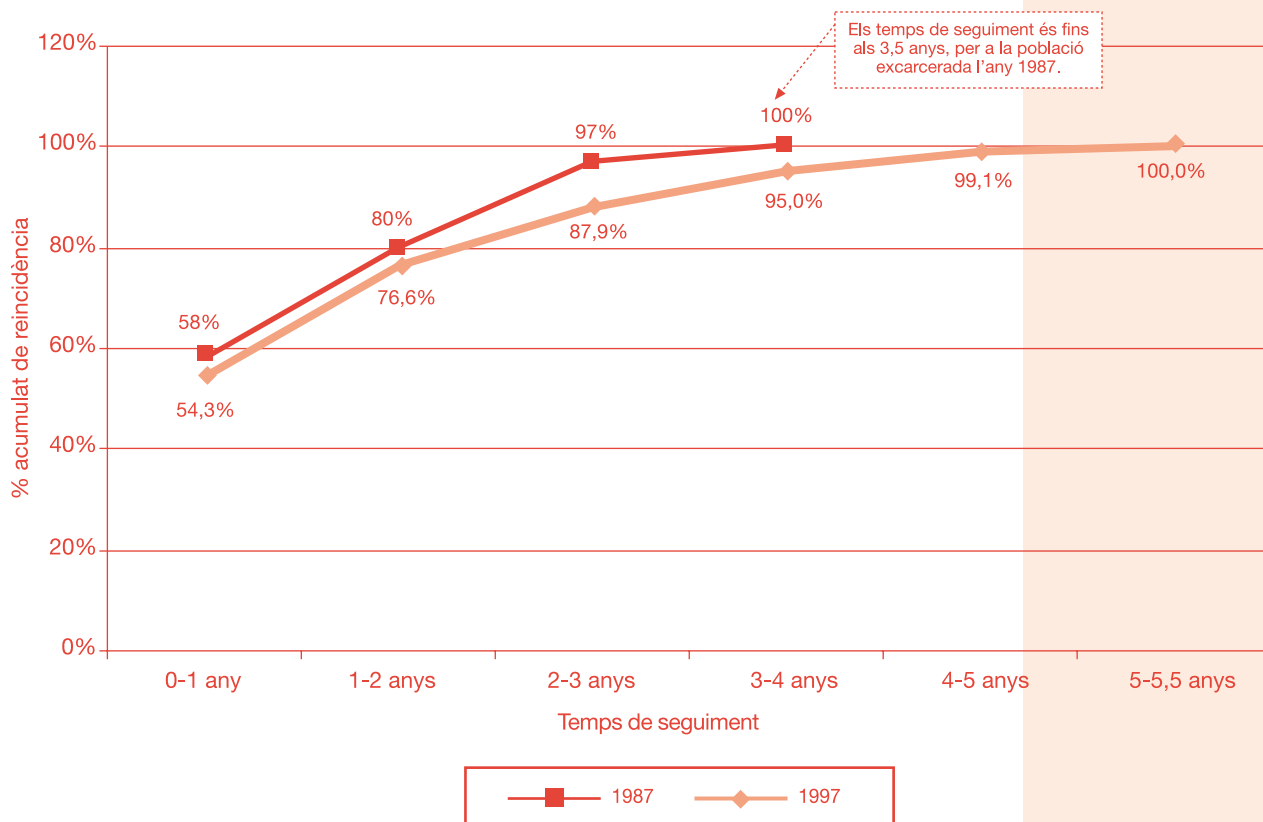
Taxes de reincidència penitenciària  
Temps que es triga a reincidir

### Comparativa del temps que triguen a reincidir les mostres de les poblacions excarcerades l'any 1987 i 1997

Temps que triguen a reincidir (intervals)	Excarcerats l'any 1987	Excarcerats l'any 1997
0-1 any	58%	54,3%
1-2 anys	22%	22,3%
2-3 anys	17%	11,3%
3-4 anys	3%	7,1%
4-5 anys	-	4,1%
5-5,5 anys	-	0,9%
Total	100%	100%

Taxes de reincidència penitenciària  
Temps que es triga a reincidir

### Comparativa acumulada del temps que triguen a reincidir les mostres de les poblacions excarcerades l'any 1987 i 1997



Perfil del reincident i del no reincident

### El sexe

Sexe	Segons la reincidència					
	Reincident		No reincident		Total	
	N	%	N	%	N	%
Home	544	93,6% (*)	881	90,5% (*)	1.425	91,6%
Dona	37	6,4% (*)	93	9,5% (*)	130	8,4%
Total	581	100,0%	974	100,0%	1.555	100,0%

(\*) Les diferències són estadísticament significatives

Àrea geogràfica de procedència	Segons la reincidència				Total	
	Reincident		No reincident			
	N	%	N	%	N	%
Àfrica (llevat el Magrib)	13	2,2%	21	2,2%	34	2,2%
Amèrica Central i del Sud	14	2,4%(*)	17	1,7%(*)	31	2,0%
Europa Est			2	0,2%	2	0,1%
Europa Occidental (espanyols exclosos)	18	3,1%(*)	58	6,0%(*)	76	4,9%
Magrib	66	11,4%(*)	64	6,6%(*)	130	8,4%
Pròxim Orient	8	1,4%	3	0,3%	11	0,7%
Espanya	462	79,5%	809	83,1%	1.271	81,7%
Total	581	100,0%	974	100,0%	1.555	100,0%

(\*) Les diferències són estadísticament significatives

Ha ingressat prèviament a presó?	Segons la reincidència				Total	
	Reincident		No reincident			
	N	%	N	%	N	%
Sense antecedents penitenciaris	65	11,2%(*)	222	22,8%(*)	287	18,5%
Sí, amb condemna	359	61,8% (*)	341	35,0%(*)	700	45,0%
Sí, sense condemna	157	27,0%(*)	411	42,2%(*)	568	36,5%
Total	581	100,0%	974	100,0%	1.555	100,0%

(\*) Les diferències són estadísticament significatives

Delictes principals condemna base	Segons la reincidència				Total	
	Reincident		No reincident			
	N	%	N	%	N	%
Contra el patrimoni / propietat	251	67,3%(*)	434	48,1%(*)	685	53,7%(*)
Contra la llibertat sexual	8	2,1%	28	3,1%	36	2,8%
Contra les persones / homicidi / lesions	16	4,3%(*)	75	8,3%(*)	91	7,1%(*)
Contra la salut pública / tinença drogues	48	12,9%(*)	241	26,6%(*)	289	22,6%(*)
Altres fets delictius	50	13,4%	125	13,9%	175	13,8%
Total	373	100%	903	100%	1.276	100%

(\*) Les diferències són estadísticament significatives

Es té en compte un sol fet delictiu per penat, aquell que té més importància en nombre de dies de condemna.

Règim de vida penitenciari en la <i>condemna base</i>	Mitjana Reincident	Segons la reincidència	
		No reincident	
Dies en règim tancat (total mostra)	6,8	10,8(*)	4,4(*)
Dies en règim obert (total mostra)	94,6	50,5(*)	121(*)
Variació de la penositat	-40,5	-14,4(*)	-56,1(*)
Dies de permís (total mostra)	23,3	15,4(*)	28,1(*)
Nombre d'incidents	0,5	0,7(*)	0,4(*)
Nombre de faltes	0,2	0,3(*)	0,2(*)
Gravetat de les faltes	2,2	2,2	2,2
Edat quan l'excarceració l'any 1997 (anys)	33,4	31,1(*)	34,7(*)

(\*) Les diferències són estadísticament significatives

Tipus excarceració <i>condemna base</i>	Segons la reincidència				Total	
	Reincident		No reincident		N	%
	N	%	N	%		
Llibertat condicional	57	10,7%(*)	309	34,0%(*)	366	25,3%
Llibertat definitiva	478	89,3%(*)	600	66,0%(*)	1.078	74,7%
Total	535	100,0%	909	100,0%	1.444	100,0%

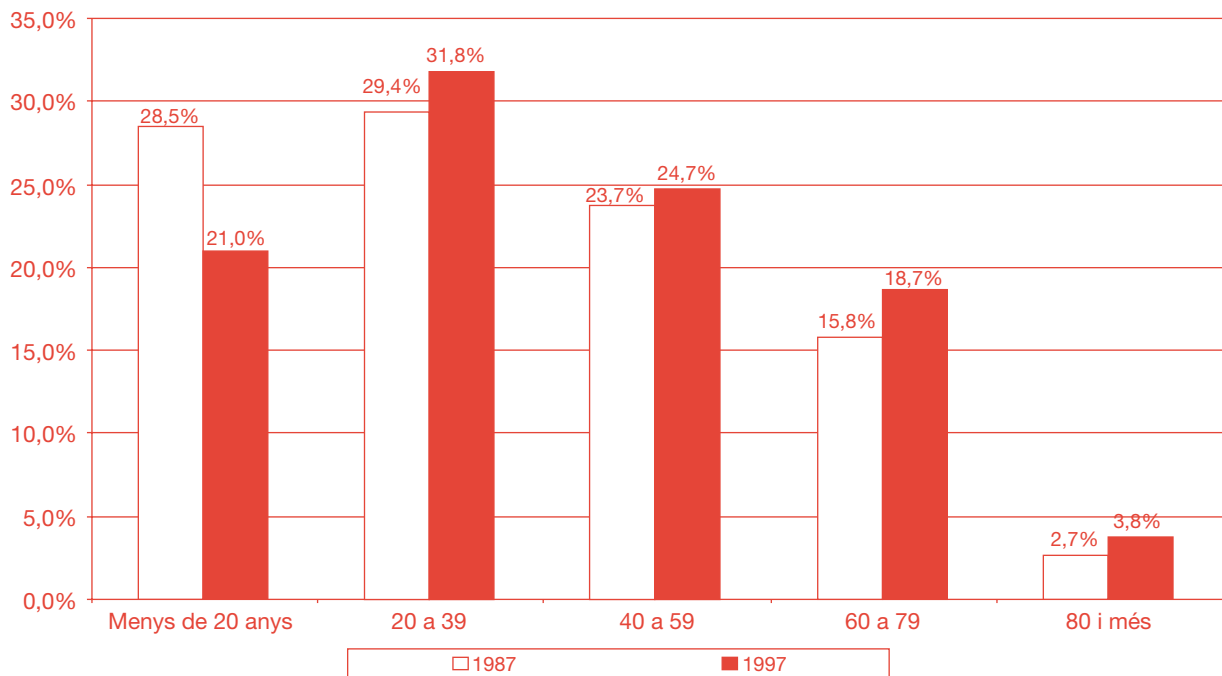
(\*) Les diferències en els percentatges són estadísticament significatives

Nacionalitat	Sexe				Total	
	Home		Dona		N	%
	N	%	N	%		
Espanyols/les	1.152	80,8%	119	91,5%	1.271	81,7%
Estranger/res	273	19,2%	11	8,5%	284	18,3%
Total	1.425	100 %	130	100%	1.555	100%
<b>Àrea geogràfica de procedència</b>						
Àfrica (llevat el Magrib)	34	2,4%(*)	0	0%(*)	34	2,2%
Amèrica Central i del Sud	26	1,8%(*)	5	3,8%(*)	31	2,0%
Europa Est	2	0,1%	0	0%	2	0,1%
Europa Occidental	71	5,0%(*)	5	3,8%(*)	76	4,9%
Magrib	129	9,1%(*)	1	0,8%(*)	130	8,4%
Pròxim Orient	11	0,8%	0	0%	11	0,7%

(\*) Les diferències són estadísticament significatives

Edat	Sexe				Total	
	Homes		Dones			
	N	%	N	%	N	%
16-18 anys	221	15,5%	12	9,4%	233	15,0%
19-21 anys	239	16,8%	24	18,8%	263	16,9%
22-25 anys	297	20,8%	32	25,0%	329	21,2%
26-30 anys	265	18,6%	18	14,1%	283	18,2%
31-40 anys	271	19,0%	23	18,0%	294	18,9%
41 o més	132	9,3%	19	14,8%	151	9,7%
Total	1.425	100,0%	128	100,0%	1.553	100,0%

Mitjana d'edat primer ingrés homes: 27,6 anys; Mitjana d'edat primer ingrés dones: 29,9 anys



Mitjana d'edat persones sense antecedents penitenciaris: 32,8 anys; Mitjana d'edat persones amb antecedents sense condemna prèvia: 28 anys; Mitjana d'edat persones amb antecedents amb condemna prèvia: 25,5 anys

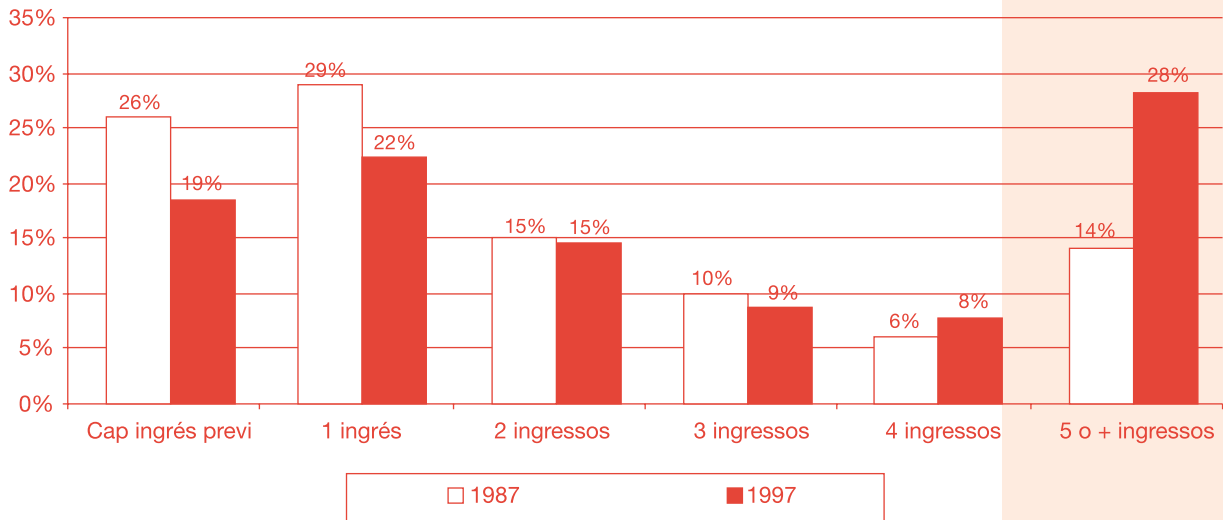
Nacionalitat	Antecedents penitenciaris							
	No ha ingressat abans		Sí, amb condemna		Sí, sense condemna		Total	
	N	%	N	%	N	%		
Espanyol	197	68,6% (*)	582	83,1% (*)	492	86,6% (*)	1.271	81,7%
Estranger	90	31,4% (*)	118	16,9% (*)	76	13,4% (*)	284	18,3%
Total	287	100,0%	700	100,0%	568	100,0%	1.555	100,0%

(\*) Les diferències són estadísticament significatives



Dades generals de la població excarcerada  
l'any 1997

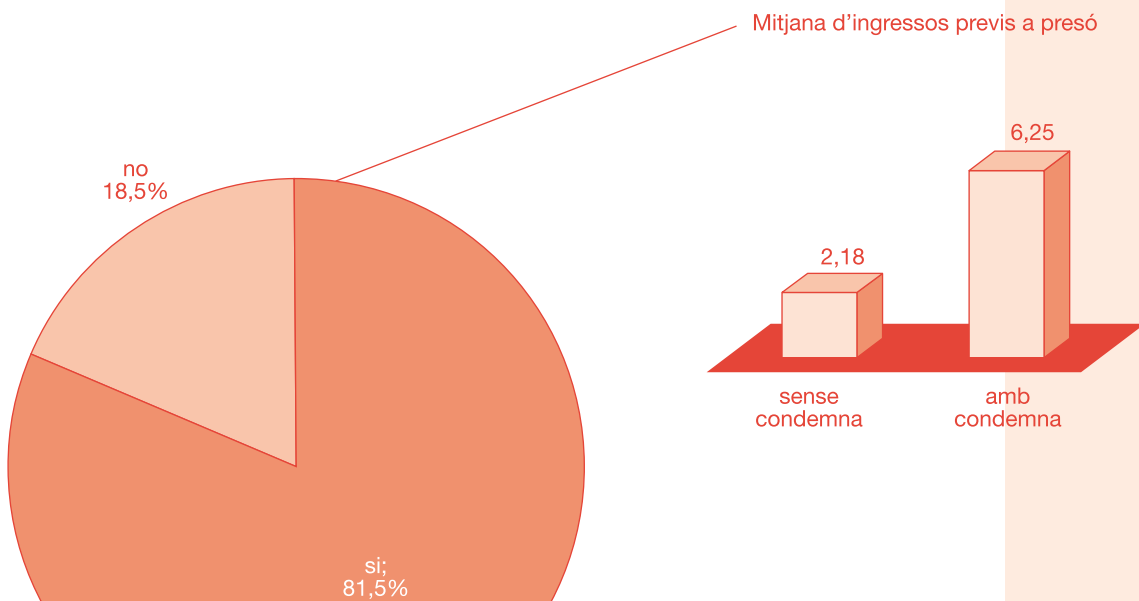
### Comparativa del percentatge d'ingressos previs a presó entre les poblacions de 1987 i 1997



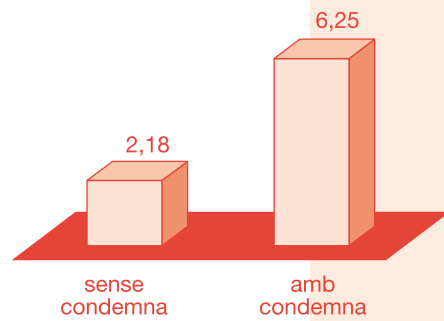
Dades generals de la mostra de població excarcerada  
l'any 1997

### Antecedents penitenciaris: Mitjana d'ingressos previs en presó Mitjana de dies d'estada en presó previs a la *condemna base*

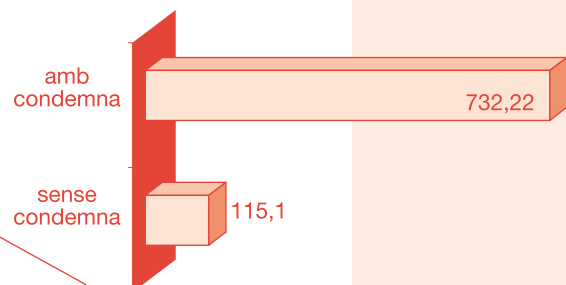
Antecedents penitenciaris



Mitjana d'ingressos previs a presó



Mitjana de dies d'estada a presó previs a la *condemna base*



Dades generals de la població excarcerada  
l'any 1997

**Fet delictiu principal pel qual els penats van ingressar a presó**  
**Antecedents penitenciaris i condemna base**

Delicte principal	Antecedents penitenciaris	Condemna base
	%	%
Contra el patrimoni/propietat	40,6%	44,1%
Contra la salut pública	6,9%	18,6%
Contra les persones	1,5%	5,9%
Contra seguretat Estat, Adm. Pública, jurisdicció militar, legislació especial.	1,5%	2,8%
Contra llibertat, seguretat, honor, seguretat col·lectiva, ordre públic	1,4%	2,8%
Contra l'Administració de justícia	0,7%	2,6%
Contra la llibertat sexual	0,7%	2,3%
Falsedats	1,4%	1,7%
Faltes	0,7%	1,4%
No consta	44,8% (*)	17,9%

(\*) Correspon en molts casos als preventius, dels quals només s'informatitzen les dades quan hi ha condemna.

Dades generals de la població excarcerada  
l'any 1997

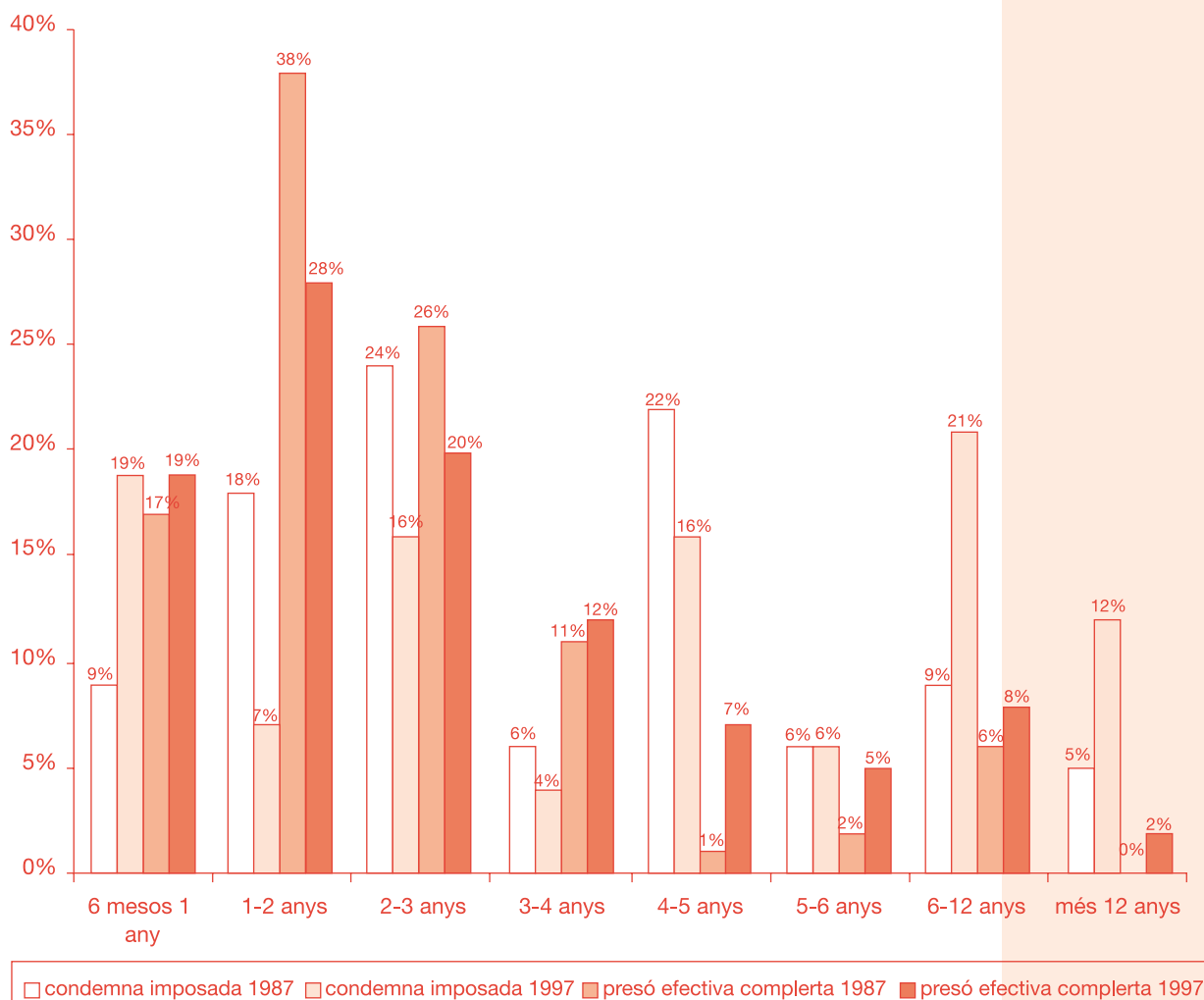
**Nombre de causes en la condemna base**  
**Comparativa amb la població de l'any 1987**

Causas de la condemna base	Excarcerats l'any 1987		Excarcerats l'any 1997					
	Homes	Dones	Homes	Dones				
	(%)	N	(%)	N				
1 causa		77,7%		75,7%	771	66,2%	91	78,4%
2 causes		11,6%		18,9%	170	14,6%	17	14,7%
3 o 4 causes		8,5%		2,7%	110	9,5%	5	4,3%
5 o més		2,2%		2,7%	113	9,7%	3	2,6%
Total		100,0%		100,0%	1.164	100,0%	116	100,0%

Dades generals de la població excarcerada  
l'any 1997

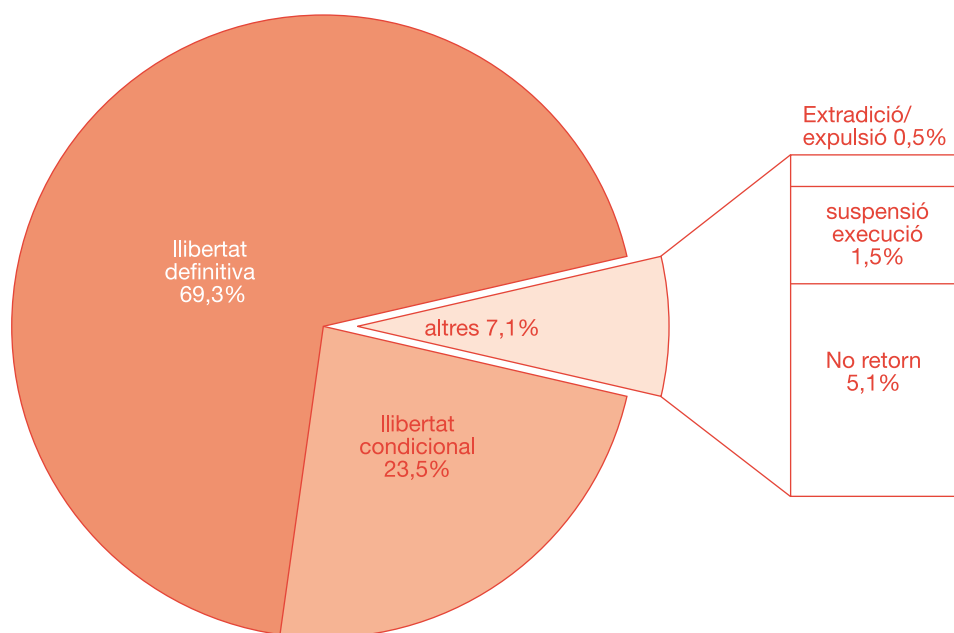
**Distribució en percentatges dels intervals de temps de**  
**condemna imposada pels jutges i realment complerta**

Intervals de temps	Percentatges de condemna imposada	Percentatges de compliment
Fins a 6 mesos	33,4%	49,8%
+ de 6 mesos a 1 any	12,6%	9,4%
+ d'1 any a 2 anys	4,5%	14,3%
+ de 2 anys a 3 anys	10,7%	10,0%
+ de 3 anys a 4 anys	2,5%	5,8%
+ de 4 anys a 5 anys	10,5%	3,3%
+ de 5 anys a 6 anys	4,0%	2,3%
+ de 6 anys a 12 anys	13,7%	4,2%
+ de 12 anys	8,1%	0,8%
<b>Total</b>	<b>100,0%</b>	<b>100,0%</b>
Mitjana en anys	4,2	1,5



	Mitjana		Sexe		Nacionalitat	
	Homes	Dones	Espanyols	Estrangers	Espanyols	Estrangers
Nombre de causes	2,04	2,1(*)	1,4(*)	2,2(*)	1,4(*)	
Estada real (dies)	562,2	574,1	431,7	574,6	506,7	
Condemna base (dies de condemna)	1.537,8	1.584,7(*)	1.069,7(*)	1579,6	1338,0	
Dies en règim tancat (total mostra)	6,8	7,2	2,1	7,1	5,6	
Dies en règim obert (total mostra)	94,6	91,9	124,9	104,1(*)	52,1(*)	
Variació de la <i>penositat</i>	-40,5	-38,7(*)	-60,4(*)	-45,0(*)	-20,5(*)	
Dies de permís (total mostra)	23,3	23,2	24,8	25,7(*)	12,4(*)	
Nombre d'incidents	0,5	0,5	0,3	0,5	0,4	
Nombre de faltes	0,2	0,2(*)	0,5(*)	0,2(*)	0,1(*)	
Gravetat de les faltes	2,2	2,2(*)	2,0(*)	2,2	2,2	
Edat quan l'excarceració l'any 1997 (anys)	33,4	33,2(*)	35,5(*)	33,5	32,6	

(\*) les diferències són estadísticament significatives



Butlletins *Justidata* publicats

- 1 Evolució de la població penitenciària. Catalunya 1985-1991
- 2 Evolució de la població que arriba a la justícia de menors. Catalunya 1986-1991
- 3 Evolució de l'associacionisme a Catalunya des de l'any 1965 fins a l'any 1992
- 4 La reincidència a Catalunya. Anàlisi d'una mostra d'excrcerats l'any 1987.
- 5 Evolució de la població penitenciària a Catalunya. Novembre 1991-març 1993
- 6 Sentències de l'Audiència Provincial de Barcelona. Estudi d'una mostra dels anys 1988, 1990 i 1992
- 7 Sentències dels jutjats penals de Barcelona. Estudi de la població que va arribar als jutjats penals (Barcelona ciutat 1991)
- 8 La mediació en la justícia juvenil. Catalunya, 1 de maig de 1990-30 d'abril de 1991
- 9 Evolució de la població penitenciària a les diferents comunitats autònomes. 1985-1994
- 10 Evolució de la població penitenciària a Catalunya i al conjunt de l'Estat espanyol. 1985-1994
- 11 Evolució de les fundacions a Catalunya
- 12 Els estrangers a les presons de Catalunya. 1990-1994
- 13 El Servei d'Assistència i Orientació Social. Evolució 1992-1995
- 14 Població que arriba a la justícia de menors. 1 de juny de 1994-31 de maig de 1995
- 15 Evolució de la població penitenciària Abril 1993-October 1997
- 16 Evolució de la població encarcerada per delictes contra el patrimoni i contra l'ordre socioeconòmic. Maig 1996-desembre 1997
- 17 Evolució de la població encarcerada per delictes contra la salut pública i la seguretat del trànsit. Maig 1996-desembre 1997
- 18 Evolució de la població encarcerada per delictes contra les persones. Maig 1996-desembre 1997
- 19 Evolució de la població encarcerada per delictes contra la llibertat sexual. Maig 1996-desembre 1997
- 20 Avaluació internacional de la victimització
- 21 Evolució de la població penitenciària a Catalunya i al conjunt de l'Estat espanyol. 1995-1998
- 22 Evolució i característiques dels menors en risc social.
- 23 Les mesures alternatives a la pena de presó. Catalunya, maig 1996-desembre 1999.
- 24 L'activitat de la jurisdicció contenciosa administrativa durant l'any 1999
- 25 El maltractament d'infants a Catalunya. Quants. Com. Per què
- 26 Els estrangers a les presons de Catalunya 1995-1999
- 27 Avaluació internacional de la victimització
- 28 Evolució de les fundacions a Catalunya
- 29 Evolució de la població penitenciària a Catalunya des de l'aplicació del codi penal de 1995
- 30 L'arrest de cap de setmana a Catalunya (1996-2000)
- 31 Pla interdepartamental de coordinació de mesures per a majors de 18 anys que han estat tutelats per l'administració (1994-2001)
- 32 L'activitat de la jurisdicció contenciosa administrativa durant l'any 2000
- 33 La llibertat condicional a Catalunya en els darrers 5 anys (1997 - 2001)
- 34 L'activitat de la jurisdicció social durant l'any 2001
- 35 Els menors estrangers indocumentats no acompanyats (MEINA) (1998 - 2002)
- 36 Les mesures alternatives a la pena de presó iniciades a Catalunya sota el control de l'administració (maig 1996-maig 2003)

Edició i producció: **Centre d'Estudis Jurídics i Formació Especialitzada Roger de Flor, 196**  
**Tel. 93 207 31 14**  
**Fax 93 207 67 47**  
**cejfe.dji@gencat.net**

Tiratge: 2.500 exemplars

ISSN: 1132-6204  
 Dip. legal: B.33402-1992