

# Evolució de la població penitenciària a Catalunya i al conjunt de l'estat espanyol 1999-2005

ESTADÍSTICA BÀSICA DE LA JUSTÍCIA A CATALUNYA

JUSTIDATA

**C**atalunya és l'única comunitat autònoma que té traspassades íntegrament les competències en matèria d'execució penal, segons el Reial decret 3482/1983, de 28 de desembre. Això implica que la Secretaria de Serveis Penitenciaris, Rehabilitació i Justícia Juvenil del Departament de Justícia de la Generalitat de Catalunya elabora les seves pròpies línies de política penitenciària i gestiona els seus propis recursos. Conseqüentment, la realitat penitenciària catalana i la de la resta d'Espanya, dirigida des de la Direcció General de Institucions Penitenciaris del Ministeri de l'Interior, poden tenir punts en comú i diferències que és interessant recollir i analitzar.

En aquest sentit el present *Justidata* aporta dades quant a l'evolució de la població penitenciària espanyola i catalana que ens permeten aproximar-nos a alguns primers elements d'anàlisi d'aquestes coincidències i divergències. És un *Justidata* que dóna continuïtat a una sèrie, que va començar a recollir aquestes dades des de l'any 1985 amb el *Justidata* número 10. El número 21 va aplegar les dades fins l'any 1998 i aquest número que ara presentem continua la sèrie fins a desembre de 2005.

La font de les dades ha estat el butlletí estadístic que amb periodicitat setmanal elabora la Direcció General de Institucions Penitenciaris, que unifica les dades pròpies i les gestionades per la SSPRJJ.

Entre els resultats que es presenten destaquem que la població penitenciària ha augmentat un 138,1% a Catalunya i un 173,6% a la resta de l'Estat al llarg del període 1985-2005. El pes relatiu de la població penitenciària de Catalunya en el total de l'Estat s'ha reduït en aquest mateix període del 15,3% que suposava el segon se-

**C**atalunya es la única comunidad autónoma que tiene traspassadas íntegramente las competencias en materia de ejecución penal, según el Real decreto 3482/1983, de 28 de diciembre. Esto implica que la Secretaría de Servicios Penitenciarios, Rehabilitación y Justicia Juvenil del Departamento de Justicia de la Generalidad de Catalunya elabora sus propias líneas de política penitenciaria y gestiona sus propios recursos. Consecuentemente, la realidad penitenciaria catalana y la del resto del Estado, dirigida desde la Dirección General de Instituciones Penitenciarias del Ministerio del Interior, pueden tener puntos en común y diferencias que resulta interesante recoger y analizar.

En este sentido el presente *Justidata* aporta datos relativos a la evolución de la población penitenciaria española y catalana que nos permiten una aproximación a algunos primeros elementos de análisis de estas coincidencias i divergencias. Es un *Justidata* que da continuidad a una serie que comenzó a recoger estos datos en 1985 con el *Justidata* número 10. El número 21 reunió los datos hasta 1998 y este número que ahora presentamos continúa la serie hasta diciembre de 2005.

La fuente de los datos ha sido el boletín estadístico que con periodicidad semanal elabora la Dirección General de Instituciones Penitenciarias, que unifica los datos propios y los gestionados por la SSPRJJ.

Entre los resultados que se presentan destacamos que la población penitenciaria ha aumentado un 138,1% en Catalunya y un 173,6% en el resto del estado a lo largo del periodo 1985-2005. El peso relativo de la población penitenciaria de Catalunya en el total del Estado se ha reducido en este mismo período del 15,3% que suponía en el segundo semestre de 1985 al 13,6% que tenía en el cuarto trimestre de 2005.



mestre de 1985 al 13,6% que tenia en el quart trimestre de 2005.

Una altra dada interessant per les diferències significatives que es recullen és el creixement diferenciat de la població penitenciària femenina. Mentre que a Catalunya aquest increment ha estat del 159,0% en aquests 21 anys, a la resta de l'Estat l'increment ha sigut molt superior, el 401,2%.

Des de la perspectiva de la situació processal-penal de les persones encarcerades és interessant destacar que a les presons cada cop hi ha més proporció de persones penades i menys proporció de persones en situació preventiva a l'espera de judici. L'any 1985 hi havia un 56,1% de preventius a Catalunya i un 47,6% a la resta de l'Estat, mentre que al quart trimestre de 2005 el percentatge de preventius a Catalunya era del 19,6% i a la resta de l'Estat del 23,1%.

Finalment volem destacar en aquesta introducció la taxa d'encarcerament per cada 100.000 habitants que presenten ambdues administracions penitenciàries. La taxa d'encarcerament ha augmentat en el període comprès en aquest estudi, 1999-2005: a Catalunya ha passat del 98,3 al 114,4 i a la resta de l'Estat ha passat del 115,0 al 139,3. La diferència entre Catalunya i la resta de l'Estat en quant a la taxa d'encarceració ha passat de 16,7 punts l'any 1999 a 24,9 punts l'any 2005. Atès que el Codi penal és el mateix, caldria estudiar en profunditat quines són les variables o factors que poden explicar les notables diferències entre les taxes d'encarcerament d'ambdues administracions penitenciàries

Otro dato interesante por las diferencias significativas que se recogen es el crecimiento diferenciado de la población penitenciaria femenina. Mientras que en Catalunya este incremento ha sido del 159,0% en estos 21 años, en el resto del Estado el incremento ha sido muy superior, del 401,2%.

Desde la perspectiva de la situación procesal-penal de las personas encarceradas es interesante destacar que en las prisiones cada vez hay más proporción de personas penadas y menor proporción de personas en situación preventiva a la espera de juicio. En el año 1985 había un 56,1% de preventivos en Catalunya y un 47,6% en el resto del Estado, mientras que en el cuarto trimestre de 2005 el porcentaje de preventivos en Catalunya era del 19,6% y en el resto del estado del 23,1%. Finalmente queremos destacar en esta introducción la tasa de encarcelamiento por cada 100.000 habitantes que presentan ambas administraciones penitenciarias. La tasa de encarcelamiento ha aumentado en el período comprendido en este estudio, 1999-2005: en Catalunya ha pasado del 98,3 al 114,4 y en el resto del estado ha pasado del 115,0 al 139,3. La diferencia entre Catalunya y el resto del Estado en cuanto a la tasa de encarcelamiento ha pasado de 16,7 puntos en el año 1999 a 24,9 puntos en el año 2005. Teniendo en cuenta que el Código penal es el mismo, se debería estudiar en profundidad cuales son las variables o factores que pueden explicar las notables diferencias entre las tasas de encarcelamiento de ambas administraciones penitenciarias.

#### Evució de la població penitenciària a Catalunya i al conjunt de l'estat espanyol 1999-2005

#### La població encarcerada

Trimestre	Estat			Catalunya			Resta de l'Estat		
	1	2	3	1	2	3	1	2	3
jul-des 1985(*)	22.802			3.496			19.306		
gen-mar 1999	45.213	-92	98,3	6.105	-4	74,6	39.108	-88	102,6
abr-jun1999	45.998	785	101,7	6.119	14	75,0	39.879	771	106,6
jul-set 1999	45.390	-608	99,1	6.080	-39	73,9	39.310	-569	103,6
oct-des 1999	44.892	-498	96,9	6.025	-55	72,3	38.867	-443	101,3
gen-mar 2000	45.295	403	98,6	6.104	79	74,6	39.191	324	103,0
abr-jun2000	45.430	135	99,2	6.190	86	77,1	39.240	49	103,3
jul-set 2000	45.084	-346	97,7	6.129	-61	75,3	38.955	-285	101,8
oct-des 2000	45.502	418	99,6	6.156	27	76,1	39.346	391	103,8
gen-mar 2001	45.329	-173	98,8	6.131	-25	75,4	39.198	-148	103,0
abr-jun2001	46.413	1.084	103,5	6.278	147	79,6	40.135	937	107,9
jul-set 2001	46.991	578	106,1	6.386	108	82,7	40.605	470	110,3
oct-des 2001	47.797	806	109,6	6.506	120	86,1	41.291	686	113,9
gen-mar 2002	48.923	1.126	114,6	6.653	147	90,3	42.270	979	118,9
abr-jun2002	50.578	1.655	121,8	6.909	256	97,6	43.669	1.399	126,2
jul-set 2002	51.093	515	124,1	6.918	9	97,9	44.175	506	128,8
oct-des 2002	52.060	967	128,3	6.997	79	100,1	45.063	888	133,4
gen-mar 2003	53.013	953	132,5	7.046	49	101,5	45.967	904	138,1
abr-jun2003	54.269	1.256	138,0	7.257	211	107,6	47.012	1.045	143,5
jul-set 2003	55.174	905	142,0	7.427	170	112,4	47.747	735	147,3
oct-des 2003	56.037	863	145,8	7.381	-46	111,1	48.656	909	152,0
gen-mar 2004	57.411	1.374	151,8	7.708	327	120,5	49.703	1.047	157,4
abr-jun2004	58.851	1.440	158,1	7.870	162	125,1	50.981	1.278	164,1
jul-set 2004	59.258	407	159,9	7.995	125	128,7	51.263	282	165,5
oct-des 2004	59.565	307	161,2	8.109	114	132,0	51.456	193	166,5
gen-mar 2005	59.687	122	161,8	8.002	-107	128,9	51.685	229	167,7
abr-jun2005	60.739	1.052	166,4	8.317	315	137,9	52.422	737	171,5
jul-set 2005	61.097	358	167,9	8.292	-25	137,2	52.805	383	173,5
oct-des 2005	61.153	56	168,2	8.325	33	138,1	52.828	23	173,6

1- Població total 2- Increment de la població total respecte al trimestre anterior. 3- Increment percentual (%) de la població total respecte al segon semestre de 1985. (\*) Dades *semestrals*

**Evolució de la població penitenciària a Catalunya i al conjunt de l'estat espanyol (1999-2005)**

**Els homes encarcerats**

Trimestre	Estat				Catalunya				Resta de l'Estat			
	1	2	3	4	1	2	3	4	1	2	3	4
jul-des 1985(*)	21.751		95,4	0,0	3279		93,8	0,0	18472		95,7	0,0
gen-mar 1999	41.208	6	91,1	89,5	5.661	19	92,7	72,6	35.547	-13	90,9	92,4
abr-jun1999	41.955	747	91,2	92,9	5.669	8	92,6	72,9	36.286	739	91,0	96,4
jul-set 1999	41.464	-491	91,4	90,6	5.652	-17	93,0	72,4	35.812	-474	91,1	93,9
oct-des 1999	41.082	-382	91,5	88,9	5.617	-35	93,2	71,3	35.465	-347	91,2	92,0
gen-mar 2000	41.527	445	91,7	90,9	5.688	71	93,2	73,5	35.839	374	91,4	94,0
abr-jun2000	41.677	150	91,7	91,6	5.771	83	93,2	76,0	35.906	67	91,5	94,4
jul-set 2000	41.398	-279	91,8	90,3	5.730	-41	93,5	74,7	35.668	-238	91,6	93,1
oct-des 2000	41.798	400	91,9	92,2	5.757	27	93,5	75,6	36.041	373	91,6	95,1
gen-mar 2001	41.676	-122	91,9	91,6	5.720	-37	93,3	74,4	35.956	-85	91,7	94,7
abr-jun2001	42.635	959	91,9	96,0	5.844	124	93,1	78,2	36.791	835	91,7	99,2
jul-set 2001	43.129	494	91,8	98,3	5.943	99	93,1	81,2	37.186	395	91,6	101,3
oct-des 2001	43.863	734	91,8	101,7	6.046	103	92,9	84,4	37.817	631	91,6	104,7
gen-mar 2002	44.885	1.022	91,7	106,4	6.181	135	92,9	88,5	38.704	887	91,6	109,5
abr-jun2002	46.453	1.568	91,8	113,6	6.413	232	92,8	95,6	40.040	1.336	91,7	116,8
jul-set 2002	46.950	497	91,9	115,9	6.430	17	92,9	96,1	40.520	480	91,7	119,4
oct-des 2002	47.900	950	92,0	120,2	6.510	80	93,0	98,5	41.390	870	91,8	124,1
gen-mar 2003	48.767	867	92,0	124,2	6.547	37	92,9	99,7	42.220	830	91,8	128,6
abr-jun2003	49.872	1.105	91,9	129,3	6.731	184	92,8	105,3	43.141	921	91,8	133,5
jul-set 2003	50.741	869	92,0	133,3	6.889	158	92,8	110,1	43.852	711	91,8	137,4
oct-des 2003	51.564	823	92,0	137,1	6.857	-32	92,9	109,1	44.707	855	91,9	142,0
gen-mar 2004	52.906	1.342	92,2	143,2	7.183	326	93,2	119,1	45.723	1.016	92,0	147,5
abr-jun2004	54.272	1.366	92,2	149,5	7.325	142	93,1	123,4	46.947	1.224	92,1	154,2
jul-set 2004	54.673	401	92,3	151,4	7.433	108	93,0	126,7	47.240	293	92,2	155,7
oct-des 2004	54.965	292	92,3	152,7	7.542	109	93,0	130,0	47.423	183	92,2	156,7
gen-mar 2005	55.229	264	92,5	153,9	7.639	97	95,5	133,0	47.590	167	92,1	157,6
abr-jun2005	55.990	761	92,2	157,4	7.739	100	93,1	136,0	48.251	661	92,0	161,2
jul-set 2005	56.367	377	92,3	159,1	7.720	-19	93,1	135,4	48.647	396	92,1	163,4
oct-des 2005	56.411	44	92,2	159,3	7.763	43	93,2	136,7	48.648	1	92,1	163,4

1.-Homes encarcerats. 2.-Increment dels homes encarcerats respecte del trimestre anterior. 3.-% d'homes respecte del total de persones encarcerades. 4.-% d'increment d'homes encarcerats respecte del segon semestre de 1985. (\*) mitjana semestral

**Evolució de la població penitenciària a Catalunya i al conjunt de l'estat espanyol (1999-2005)**

**Les dones encarcerades**

Trimestre	Estat				Catalunya				Resta de l'Estat			
	1	2	3	4	1	2	3	4	1	2	3	4
jul-des 1985(*)	1.051		4,6		217		6,2		834		4,3	
gen-mar 1999	4.005	-98	8,9	281,1	444	-22	7,3	104,6	3.561	-75	9,1	327,0
abr-jun1999	4.043	38	8,8	284,7	450	6	7,4	107,4	3.593	32	9,0	330,8
jul-set 1999	3.926	-117	8,6	273,5	428	-22	7,0	97,2	3.498	-95	8,9	319,4
oct-des 1999	3.810	-116	8,5	262,5	408	-20	6,8	88,0	3.402	-96	8,8	307,9
gen-mar 2000	3.768	-42	8,3	258,5	416	8	6,8	91,7	3.352	-50	8,6	301,9
abr-jun2000	3.753	-15	8,3	257,1	419	3	6,8	93,1	3.334	-18	8,5	299,8
jul-set 2000	3.686	-67	8,2	250,7	399	-20	6,5	83,9	3.287	-47	8,4	294,1
oct-des 2000	3.704	18	8,1	252,4	399	0	6,5	83,9	3.305	18	8,4	296,3
gen-mar 2001	3.653	-51	8,1	247,6	411	12	6,7	89,4	3.242	-63	8,3	288,7
abr-jun2001	3.778	125	8,1	259,5	434	23	6,9	100,0	3.344	102	8,3	301,0
jul-set 2001	3.862	84	8,2	267,5	443	9	6,9	104,1	3.419	75	8,4	310,0
oct-des 2001	3.934	72	8,2	274,3	460	17	7,1	112,0	3.474	55	8,4	316,5
gen-mar 2002	4.038	104	8,3	284,2	472	12	7,1	117,5	3.566	92	8,4	327,6
abr-jun2002	4.125	87	8,2	292,5	496	24	7,2	128,6	3.629	63	8,3	335,1
jul-set 2002	4.143	18	8,1	294,2	488	-8	7,1	124,9	3.655	26	8,3	338,2
oct-des 2002	4.160	17	8,0	295,8	487	-1	7,0	124,4	3.673	18	8,2	340,4
gen-mar 2003	4.246	86	8,0	304,0	499	12	7,1	130,0	3.747	74	8,2	349,3
abr-jun2003	4.397	151	8,1	318,4	526	27	7,2	142,4	3.871	124	8,2	364,1
jul-set 2003	4.433	36	8,0	321,8	538	12	7,2	147,9	3.895	24	8,2	367,0
oct-des 2003	4.473	40	8,0	325,6	524	-14	7,1	141,5	3.949	54	8,1	373,5
gen-mar 2004	4.505	32	7,8	328,6	525	1	6,8	141,9	3.980	31	8,0	377,2
abr-jun2004	4.579	74	7,8	335,7	545	20	6,9	151,2	4.034	54	7,9	383,7
jul-set 2004	4.585	6	7,7	336,3	562	17	7,0	159,0	4.023	-11	7,8	382,4
oct-des 2004	4.600	15	7,7	337,7	567	5	7,0	161,3	4.033	10	7,8	383,6
gen-mar 2005	4.458	-142	7,5	324,2	363	-204	4,5	67,3	4.095	62	7,9	391,0
abr-jun2005	4.749	291	7,8	351,9	578	215	6,9	166,4	4.171	76	8,0	400,1
jul-set 2005	4.730	-19	7,7	350,0	572	-6	6,9	163,6	4.158	-13	7,9	398,6
oct-des 2005	4.742	12	7,8	351,2	562	-10	6,8	159,0	4.180	22	7,9	401,2

1.-Dones encarcerades. 2.-Increment de les dones encarcerades respecte del trimestre anterior. 3.-% de dones respecte del total de persones encarcerades. 4.-% d'increment de dones encarcerats respecte del segon semestre de 1985. (\*) mitjana semestral



**Evolució de la població penitenciària a Catalunya i al conjunt de l'estat espanyol (1999-2005)**

**Els penats**

Trimestre	Estat				Catalunya				Resta de l'Estat			
	1	2	3	4	1	2	3	4	1	2	3	4
jul-des 1985(*)	11.651		51,1		1.533		43,9		10.118		52,4	
gen-mar 1999	34.622	503	76,6	197,2	4.826	45	79,0	214,8	29.796	19.937	76,2	194,5
abr-jun1999	35.319	697	76,8	203,1	4.862	36	79,5	217,2	30.457	661	76,4	201,0
jul-set 1999	34.924	-395	76,9	199,8	4.860	-2	79,9	217,0	30.064	-393	76,5	197,1
oct-des 1999	34.517	-407	76,9	196,3	4.843	-17	80,4	215,9	29.674	-390	76,3	193,3
gen-mar 2000	35.066	549	77,4	201,0	4.952	109	81,1	223,0	30.114	440	76,8	197,6
abr-jun2000	35.630	564	78,4	205,8	5.053	101	81,6	229,6	30.577	463	77,9	202,2
jul-set 2000	35.946	316	79,7	208,5	5.063	10	82,6	230,3	30.883	306	79,3	205,2
oct-des 2000	35.769	-177	78,6	207,0	5.024	-39	81,6	227,7	30.745	-138	78,1	203,9
gen-mar 2001	35.820	51	79,0	207,4	4.994	-30	81,5	225,8	30.826	81	78,6	204,7
abr-jun 2001	36.621	801	78,9	214,3	5.034	40	80,2	228,4	31.587	761	78,7	212,2
jul-set 2001	36.828	207	78,4	216,1	5.118	84	80,1	233,9	31.710	123	78,1	213,4
oct-des 2001	37.178	350	77,8	219,1	5.203	85	80,0	239,4	31.975	265	77,4	216,0
gen-mar 2002	38.023	845	77,7	226,3	5.349	146	80,4	248,9	32.674	699	77,3	222,9
abr-jun2002	38.976	953	77,1	234,5	5.494	145	79,5	258,4	33.482	808	76,7	230,9
jul-set 2002	39.443	467	77,2	238,5	5.474	-20	79,1	257,1	33.969	487	76,9	235,7
oct-des 2002	39.944	501	76,7	242,8	5.555	81	79,4	262,4	34.389	420	76,3	239,9
gen-mar 2003	40.904	960	77,2	251,1	5.613	58	79,7	266,1	35.291	902	76,8	248,8
abr-jun2003	41.831	927	77,1	259,0	5.771	158	79,5	276,5	36.060	769	76,7	256,4
jul-set 2003	42.735	904	77,5	266,8	5.973	202	80,4	289,6	36.762	702	77,0	263,3
oct-des 2003	43.275	540	77,2	271,4	5.980	7	81,0	290,1	37.295	533	76,7	268,6
gen-mar 2004	44.516	1.241	77,5	282,1	6.223	243	80,7	305,9	38.293	998	77,0	278,5
abr-jun2004	45.884	1.368	78,0	293,8	6.381	158	81,1	316,2	39.503	1.210	77,5	290,4
jul-set 2004	46.357	473	78,2	297,9	6.471	90	80,9	322,1	39.886	383	77,8	294,2
oct-des 2004	46.293	-64	77,7	297,3	6.479	8	79,9	322,6	39.814	-72	77,4	293,5
gen-mar 2005	46.162	-131	77,3	296,2	6.406	-73	80,1	317,9	39.756	-58	76,9	292,9
abr-jun2005	46.856	694	77,1	302,2	6.670	264	80,2	335,1	40.186	430	76,7	297,2
jul-set 2005	47.128	272	77,1	304,5	6.680	10	80,6	335,7	40.448	262	76,6	299,8
oct-des 2005	47.343	215	77,4	306,3	6.695	15	80,4	336,7	40.648	200	76,9	301,7

1.-Penats. 2.-Increment dels penats respecte del trimestre anterior. 3.-% de penats respecte del total de persones encarcerades. 4.-% d'increment de penats respecte del segon semestre de 1985. (\*) mitjana semestral

**Evolució de la població penitenciària a Catalunya i al conjunt de l'estat espanyol (1999-2005)**

**Els preventius**

Trimestre	Estat				Catalunya				Resta de l'Estat			
	1	2	3	4	1	2	3	4	1	2	3	4
jul-des 1985(*)	11.151		48,9		1.963		56,1		9.188		47,6	
gen-mar 1999	10.591	-595	23,4	-5,0	1.279	-48	21,0	-34,8	9.312	-547	23,8	1,3
abr-jun1999	10.679	88	23,2	-4,2	1.257	-22	20,5	-36,0	9.422	110	23,6	2,5
jul-set 1999	10.466	-213	23,1	-6,1	1.220	-37	20,1	-37,9	9.246	-176	23,5	0,6
oct-des 1999	10.375	-91	23,1	-7,0	1.182	-38	19,6	-39,8	9.193	-53	23,7	0,1
gen-mar 2000	10.229	-146	22,6	-8,3	1.152	-30	18,9	-41,3	9.077	-116	23,2	-1,2
abr-jun2000	9.800	-429	21,6	-12,1	1.137	-15	18,4	-42,1	8.663	-414	22,1	-5,7
jul-set 2000	9.138	-662	20,3	-18,1	1.066	-71	17,4	-45,7	8.072	-591	20,7	-12,1
oct-des 2000	9.733	595	21,4	-12,7	1.132	66	18,4	-42,3	8.601	529	21,9	-6,4
gen-mar 2001	9.509	-224	21,0	-14,7	1.137	5	18,5	-42,1	8.372	-229	21,4	-8,9
abr-jun2001	9.792	283	21,1	-12,2	1.244	107	19,8	-36,6	8.548	176	21,3	-7,0
jul-set 2001	10.163	371	21,6	-8,9	1.268	24	19,9	-35,4	8.895	347	21,9	-3,2
oct-des 2001	10.619	456	22,2	-4,8	1.303	35	20,0	-33,6	9.316	421	22,6	1,4
gen-mar 2002	10.900	281	22,3	-2,3	1.304	1	19,6	-33,6	9.596	280	22,7	4,4
abr-jun2002	11.602	702	22,9	4,0	1.415	111	20,5	-27,9	10.187	591	23,3	10,9
jul-set 2002	11.650	48	22,8	4,5	1.444	29	20,9	-26,4	10.206	19	23,1	11,1
oct-des 2002	12.116	466	23,3	8,7	1.442	-2	20,6	-26,5	10.674	468	23,7	16,2
gen-mar 2003	12.109	-7	22,8	8,6	1.433	-9	20,3	-27,0	10.676	2	23,2	16,2
abr-jun2003	12.438	329	22,9	11,5	1.486	53	20,5	-24,3	10.952	276	23,3	19,2
jul-set 2003	12.439	1	22,5	11,6	1.454	-32	19,6	-25,9	10.985	33	23,0	19,6
oct-des 2003	12.762	323	22,8	14,4	1.401	-53	19,0	-28,6	11.361	376	23,3	23,7
gen-mar 2004	12.895	133	22,5	15,6	1.485	84	19,3	-24,4	11.410	49	23,0	24,2
abr-jun2004	12.967	72	22,0	16,3	1.489	4	18,9	-24,1	11.478	68	22,5	24,9
jul-set 2004	12.901	-66	21,8	15,7	1.524	35	19,1	-22,4	11.377	-101	22,2	23,8
oct-des 2004	13.272	371	22,3	19,0	1.630	106	20,1	-17,0	11.642	265	22,6	26,7
gen-mar 2005	13.525	253	22,7	21,3	1.596	-34	19,9	-18,7	11.929	287	23,1	29,8
abr-jun2005	13.883	358	22,9	24,5	1.647	51	19,8	-16,1	12.236	307	23,3	33,2
jul-set 2005	13.969	86	22,9	25,3	1.612	-35	19,4	-17,9	12.357	121	23,4	34,5
oct-des 2005	13.810	-159	22,6	23,8	1.630	18	19,6	-17,0	12.180	-177	23,1	32,6

1.-Preventius. 2.-Increment dels preventius respecte del trimestre anterior. 3.-% de preventius respecte del total de persones encarcerades. 4.-% d'increment de preventius respecte del segon semestre de 1985. (\*) mitjana semestral

**Evolució de la població penitenciària a Catalunya i al conjunt de l'estat espanyol (1999-2005)**

**Els homes penats**

Trimestre	Estat				Catalunya				Resta de l'Estat			
	1	2	3	4	1	2	3	4	1	2	3	4
jul-des 1985(*)	11.314		52,0		1.465		44,7		9.849		53,3	
gen-mar 1999	31.621	513	76,7	179,5	4.491	65	79,3	206,6	27.130	448	76,3	175,5
abr-jun1999	32.297	676	77,0	2,1	4.529	38	79,9	209,1	27.768	638	76,5	181,9
jul-set 1999	32.014	-283	77,2	-0,9	4.534	5	80,2	209,5	27.480	-288	76,7	179,0
oct-des 1999	31.677	-337	77,1	-1,1	4.530	-4	80,6	209,2	27.147	-333	76,5	175,6
gen-mar 2000	32.224	547	77,6	1,7	4.638	108	81,5	216,6	27.586	439	77,0	180,1
abr-jun2000	32.717	493	78,5	1,5	4.733	95	82,0	223,1	27.984	398	77,9	184,1
jul-set 2000	33.047	330	79,8	1,0	4.754	21	83,0	224,5	28.293	309	79,3	187,3
oct-des 2000	32.886	-161	78,7	-0,5	4.715	-39	81,9	221,8	28.171	-122	78,2	186,0
gen-mar 2001	32.950	64	79,1	0,2	4.673	-42	81,7	219,0	28.277	106	78,6	187,1
abr-jun2001	33.678	728	79,0	2,2	4.701	28	80,4	220,9	28.977	700	78,8	194,2
jul-set 2001	33.849	171	78,5	0,5	4.773	72	80,3	225,8	29.076	99	78,2	195,2
oct-des 2001	34.148	299	77,9	0,9	4.850	77	80,2	231,1	29.298	222	77,5	197,5
gen-mar 2002	34.913	765	77,8	2,2	4.975	125	80,5	239,6	29.938	640	77,4	204,0
abr-jun2002	35.850	937	77,2	2,7	5.109	134	79,7	248,7	30.741	803	76,8	212,1
jul-set 2002	36.319	469	77,4	1,3	5.100	-9	79,3	248,1	31.219	478	77,0	217,0
oct-des 2002	36.802	483	76,8	1,3	5.177	77	79,5	253,4	31.625	406	76,4	221,1
gen-mar 2003	37.652	850	77,2	2,3	5.220	43	79,7	256,3	32.432	807	76,8	229,3
abr-jun2003	38.508	856	77,2	2,3	5.372	152	79,8	266,7	33.136	704	76,8	236,4
jul-set 2003	39.379	871	77,6	2,3	5.565	193	80,8	279,9	33.814	678	77,1	243,3
oct-des 2003	39.913	534	77,4	1,4	5.573	8	81,3	280,4	34.340	526	76,8	248,7
gen-mar 2004	41.096	1.183	77,7	3,0	5.816	243	81,0	297,0	35.280	940	77,2	258,2
abr-jun2004	42.413	1.317	78,1	3,2	5.964	148	81,4	307,1	36.449	1.169	77,6	270,1
jul-set 2004	42.861	448	78,4	1,1	6.030	66	81,1	311,6	36.831	382	78,0	274,0
oct-des 2004	42.861	0	78,0	0,0	6.057	27	80,3	313,4	36.804	-27	77,6	273,7
gen-mar 2005	42.871	10	77,6	0,0	6.113	56	80,0	317,3	36.758	-46	77,2	273,2
abr-jun2005	43.363	492	77,4	1,1	6.224	111	80,4	324,8	37.139	381	77,0	277,1
jul-set 2005	43.640	277	77,4	0,6	6.239	15	80,8	325,9	37.401	262	76,9	279,7
oct-des 2005	43.850	210	77,7	0,5	6.261	22	80,7	327,4	37.589	188	77,3	281,7

1.-Homes penats. 2.-Increment dels homes penats respecte del trimestre anterior. 3.-% d'homes penats respecte del total de persones encarcerades. 4.-% d'increment d'homes penats respecte del segon semestre de 1985. (\*) mitjana semestral

**Evolució de la població penitenciària a Catalunya i al conjunt de l'estat espanyol (1999-2005)**

**Les dones penades**

Trimestre	Estat				Catalunya				Resta de l'Estat			
	1	2	3	4	1	2	3	4	1	2	3	4
jul-des 1985(*)	337		32,1		68		31,3		269		32,3	
gen-mar 1999	3.001	-10	74,9	790,5	335	267	75,5	392,6	2.666	2.397	74,9	891,1
abr-jun1999	3.022	21	74,7	796,7	333	-2	74,0	389,7	2.689	23	74,8	899,6
jul-set 1999	2.910	-112	74,1	763,5	326	-7	76,2	379,4	2.584	-105	73,9	860,6
oct-des 1999	2.840	-70	74,5	742,7	313	-13	76,7	360,3	2.527	-57	74,3	839,4
gen-mar 2000	2.842	2	75,4	743,3	314	1	75,5	361,8	2.528	1	75,4	839,8
abr-jun2000	2.913	71	77,6	764,4	320	6	76,4	370,6	2.593	65	77,8	863,9
jul-set 2000	2.899	-14	78,6	760,2	309	-11	77,4	354,4	2.590	-3	78,8	862,8
oct-des 2000	2.883	-16	77,8	755,5	309	0	77,4	354,4	2.574	-16	77,9	856,9
gen-mar 2001	2.870	-13	78,6	751,6	321	12	78,1	372,1	2.549	-25	78,6	847,6
abr-jun2001	2.943	73	77,9	773,3	333	12	76,7	389,7	2.610	61	78,1	870,3
jul-set 2001	2.979	36	77,1	784,0	345	12	77,9	407,4	2.634	24	77,0	879,2
oct-des 2001	3.030	51	77,0	799,1	353	8	76,7	419,1	2.677	43	77,1	895,2
gen-mar 2002	3.110	80	77,0	822,8	374	21	79,2	450,0	2.736	59	76,7	917,1
abr-jun2002	3.126	16	75,8	827,6	385	11	77,6	466,2	2.741	5	75,5	919,0
jul-set 2002	3.124	-2	75,4	827,0	374	-11	76,6	450,0	2.750	9	75,2	922,3
oct-des 2002	3.142	18	75,5	832,3	378	4	77,6	455,9	2.764	14	75,3	927,5
gen-mar 2003	3.252	110	76,6	865,0	393	15	78,8	477,9	2.859	95	76,3	962,8
abr-jun2003	3.323	71	75,6	886,1	399	6	75,9	486,8	2.924	65	75,5	987,0
jul-set 2003	3.356	33	75,7	895,8	408	9	75,8	500,0	2.948	24	75,7	995,9
oct-des 2003	3.362	6	75,2	897,6	407	-1	77,7	498,5	2.955	7	74,8	998,5
gen-mar 2004	3.420	58	75,9	914,8	407	0	77,5	498,5	3.013	58	75,7	1.020,1
abr-jun2004	3.471	51	75,8	930,0	417	10	76,5	513,2	3.054	41	75,7	1.035,3
jul-set 2004	3.496	25	76,2	937,4	441	24	78,5	548,5	3.055	1	75,9	1.035,7
oct-des 2004	3.432	-64	74,6	918,4	422	-19	74,4	520,6	3.010	-45	74,6	1.019,0
gen-mar 2005	3.291	-141	73,8	876,6	293	-129	80,7	330,9	2.998	-12	73,2	1.014,5
abr-jun2005	3.493	202	73,6	936,5	446	153	77,2	555,9	3.047	49	73,1	1.032,7
jul-set 2005	3.488	-5	73,7	935,0	441	-5	77,1	548,5	3.047	0	73,3	1.032,7
oct-des 2005	3.493	5	73,7	936,5	434	-7	77,2	538,2	3.059	12	73,2	1.037,2

1.-Dones penades. 2.-Increment de les dones penades respecte del trimestre anterior. 3.-% de les dones penades respecte del total de persones encarcerades. 4.-% de les dones penades respecte del segon semestre de 1985. (\*) mitjana semestral

**Evolució de la població penitenciària a Catalunya i al conjunt de l'estat espanyol (1999-2005)**

**Els homes preventius**

Trimestre	Estat				Catalunya				Resta de l'Estat			
	1	2	3	4	1	2	3	4	1	2	3	4
jul-des 1985(*)	10.437		48,0		1.814		55,3		8.623		46,7	
gen-mar 1999	9.587	-507	23,3	-8,1	1.170	-46	20,7	-35,5	8.417	-206	23,7	-2,4
abr-jun1999	9.658	71	23,0	-7,5	1.140	-30	20,1	-37,2	8.518	101	23,5	-1,2
jul-set 1999	9.450	-208	22,8	-9,5	1.118	-22	19,8	-38,4	8.332	-186	23,3	-3,4
oct-des 1999	9.405	-45	22,9	-9,9	1.087	-31	19,4	-40,1	8.318	-14	23,5	-3,5
gen-mar 2000	9.303	-102	22,4	-10,9	1.050	-37	18,5	-42,1	8.253	-65	23,0	-4,3
abr-jun2000	8.960	-343	21,5	-14,2	1.038	-12	18,0	-42,8	7.922	-331	22,1	-8,1
jul-set 2000	8.351	-609	20,2	-20,0	976	-62	17,0	-46,2	7.375	-547	20,7	-14,5
oct-des 2000	8.912	561	21,3	-14,6	1.042	66	18,1	-42,6	7.870	495	21,8	-8,7
gen-mar 2001	8.726	-186	20,9	-16,4	1.047	5	18,3	-42,3	7.679	-191	21,4	-10,9
abr-jun2001	8.957	231	21,0	-14,2	1.143	96	19,6	-37,0	7.814	135	21,2	-9,4
jul-set 2001	9.280	323	21,5	-11,1	1.170	27	19,7	-35,5	8.110	296	21,8	-5,9
oct-des 2001	9.715	435	22,1	-6,9	1.196	26	19,8	-34,1	8.519	409	22,5	-1,2
gen-mar 2002	9.972	257	22,2	-4,5	1.206	10	19,5	-33,5	8.766	247	22,6	1,7
abr-jun2002	10.603	631	22,8	1,6	1.304	98	20,3	-28,1	9.299	533	23,2	7,8
jul-set 2002	10.631	28	22,6	1,9	1.330	26	20,7	-26,7	9.301	2	23,0	7,9
oct-des 2002	11.098	467	23,2	6,3	1.333	3	20,5	-26,5	9.765	464	23,6	13,2
gen-mar 2003	11.115	17	22,8	6,5	1.327	-6	20,3	-26,8	9.788	23	23,2	13,5
abr-jun2003	11.364	249	22,8	8,9	1.359	32	20,2	-25,1	10.005	217	23,2	16,0
jul-set 2003	11.362	-2	22,4	8,9	1.324	-35	19,2	-27,0	10.038	33	22,9	16,4
oct-des 2003	11.651	289	22,6	11,6	1.284	-40	18,7	-29,2	10.367	329	23,2	20,2
gen-mar 2004	11.810	159	22,3	13,2	1.367	83	19,0	-24,6	10.443	76	22,8	21,1
abr-jun2004	11.859	49	21,9	13,6	1.361	-6	18,6	-25,0	10.498	55	22,4	21,7
jul-set 2004	11.812	-47	21,6	13,2	1.403	42	18,9	-22,7	10.409	-89	22,0	20,7
oct-des 2004	12.104	292	22,0	16,0	1.485	82	19,7	-18,1	10.619	210	22,4	23,1
gen-mar 2005	12.358	254	22,4	18,4	1.526	41	20,0	-15,9	10.832	213	22,8	25,6
abr-jun2005	12.627	269	22,6	21,0	1.515	-11	19,6	-16,5	11.112	280	23,0	28,9
jul-set 2005	12.727	100	22,6	21,9	1.481	-34	19,2	-18,4	11.246	134	23,1	30,4
oct-des 2005	12.561	-166	22,3	20,4	1.502	21	19,3	-17,2	11.059	-187	22,7	28,3

1.-Homes preventius. 2.-Increment dels homes preventius respecte del trimestre anterior. 3.-% d'homes preventius respecte del total de persones encarcerades. 4.-% d'increment d'homes preventius respecte del segon semestre de 1985. (\*) mitjana semestral

**Evolució de la població penitenciària a Catalunya i al conjunt de l'estat espanyol (1999-2005)**

**Les dones penades**

Trimestre	Estat				Catalunya				Resta de l'Estat			
	1	2	3	4	1	2	3	4	1	2	3	4
jul-des 1985(*)	714		67,9		149		68,7		565		67,7	
gen-mar 1999	1.004	-88	25,1	40,6	109	-2	24,5	-26,8	895	-86	25,1	58,4
abr-jun1999	1.021	17	25,3	43,0	117	8	26,0	-21,5	904	9	25,2	60,0
jul-set 1999	1.016	-5	25,9	42,3	102	-15	23,8	-31,5	914	10	26,1	61,8
oct-des 1999	970	-46	25,5	35,9	95	-7	23,3	-36,2	875	-39	25,7	54,9
gen-mar 2000	926	-44	24,6	29,7	102	7	24,5	-31,5	824	-51	24,6	45,8
abr-jun2000	840	-86	22,4	17,6	99	-3	23,6	-33,6	741	-83	22,2	31,2
jul-set 2000	787	-53	21,4	10,2	90	-9	22,6	-39,6	697	-44	21,2	23,4
oct-des 2000	821	34	22,2	15,0	90	0	22,6	-39,6	731	34	22,1	29,4
gen-mar 2001	783	-38	21,4	9,7	90	0	21,9	-39,6	693	-38	21,4	22,7
abr-jun2001	835	52	22,1	16,9	101	11	23,3	-32,2	734	41	21,9	29,9
jul-set 2001	883	48	22,9	23,7	98	-3	22,1	-34,2	785	51	23,0	38,9
oct-des 2001	904	21	23,0	26,6	107	9	23,3	-28,2	797	12	22,9	41,1
gen-mar 2002	928	24	23,0	30,0	98	-9	20,8	-34,2	830	33	23,3	46,9
abr-jun2002	999	71	24,2	39,9	111	13	22,4	-25,5	888	58	24,5	57,2
jul-set 2002	1.019	20	24,6	42,7	114	3	23,4	-23,5	905	17	24,8	60,2
oct-des 2002	1.018	-1	24,5	42,6	109	-5	22,4	-26,8	909	4	24,7	60,9
gen-mar 2003	994	-24	23,4	39,2	106	-3	21,2	-28,9	888	-21	23,7	57,2
abr-jun2003	1.074	80	24,4	50,4	127	21	24,1	-14,8	947	59	24,5	67,6
jul-set 2003	1.077	3	24,3	50,8	130	3	24,2	-12,8	947	0	24,3	67,6
oct-des 2003	1.111	34	24,8	55,6	117	-13	22,3	-21,5	994	47	25,2	75,9
gen-mar 2004	1.085	-26	24,1	52,0	118	1	22,5	-20,8	967	-27	24,3	71,2
abr-jun2004	1.108	23	24,2	55,2	128	10	23,5	-14,1	980	13	24,3	73,5
jul-set 2004	1.089	-19	23,8	52,5	121	-7	21,5	-18,8	968	-12	24,1	71,3
oct-des 2004	1.168	79	25,4	63,6	145	24	25,6	-2,7	1.023	55	25,4	81,1
gen-mar 2005	1.167	-1	26,2	63,4	70	-75	19,3	-53,0	1.097	74	26,8	94,2
abr-jun2005	1.256	89	26,4	75,9	132	62	22,8	-11,4	1.124	27	26,9	98,9
jul-set 2005	1.242	-14	26,3	73,9	131	-1	22,9	-12,1	1.111	-13	26,7	96,6
oct-des 2005	1.249	7	26,3	74,9	128	-3	22,8	-14,1	1.121	10	26,8	98,4

1.-Dones preventives. 2.-Increment de les dones preventives respecte del trimestre anterior. 3.-% de les dones preventives respecte del total de persones encarcerades. 4.-% de les dones preventives respecte del segon semestre de 1985. (\*) mitjana semestral



**El total**

Any	Estat			Catalunya			Resta de l'Estat		
	Població	Encarcerats	Taxa	Població	Encarcerats	Taxa	Població	Encarcerats	Taxa
1999	40.202.160	45.213	112,5	6.207.533	6.105	98,3	33.994.627	39.108	115,0
2000	40.499.791	45.295	111,8	6.261.999	6.104	97,5	34.237.792	39.191	114,5
2001	41.116.842	45.329	110,2	6.361.365	6.131	96,4	34.755.477	39.198	112,8
2002	41.837.894	48.923	116,9	6.506.440	6.653	102,3	35.331.454	42.270	119,6
2003	42.717.064	53.013	124,1	6.704.146	7.046	105,1	36.012.918	45.967	127,6
2004	43.197.684	57.411	132,9	6.813.319	7.708	113,1	36.384.365	49.703	136,6
2005	44.108.530	59.687	135,3	6.995.206	8.002	114,4	37.113.324	51.685	139,3

**Població** Persones empadronades ( font: Instituto Nacional de Estadística\* ). **Encarcerats** Persones encarcerades, mitjana dels primers 3 mesos dels anys indicats. **Taxa:** Persones encarcerades per cada 100.000 habitants

**Els homes**

Any	Estat			Catalunya			Resta de l'Estat		
	Població	Encarcerats	Taxa	Població	Encarcerats	Taxa	Població	Encarcerats	Taxa
1999	19.670.642	41.208	209,5	3.030.196	5.661	186,8	16.640.446	35.547	213,6
2000	19.821.384	41.527	209,5	3.058.628	5.688	186,0	16.762.756	35.839	213,8
2001	20.165.514	41.676	206,7	3.115.336	5.720	183,6	17.050.178	35.956	210,9
2002	20.564.089	44.885	218,3	3.201.029	6.181	193,1	17.363.060	38.704	222,9
2003	21.034.326	48.767	231,8	3.309.850	6.547	197,8	17.724.476	42.220	238,2
2004	21.285.247	52.906	248,6	3.366.329	7.183	213,4	17.918.918	45.723	255,2
2005	21.780.869	55.229	253,6	3.468.235	7.639	220,3	18.312.634	47.590	259,9

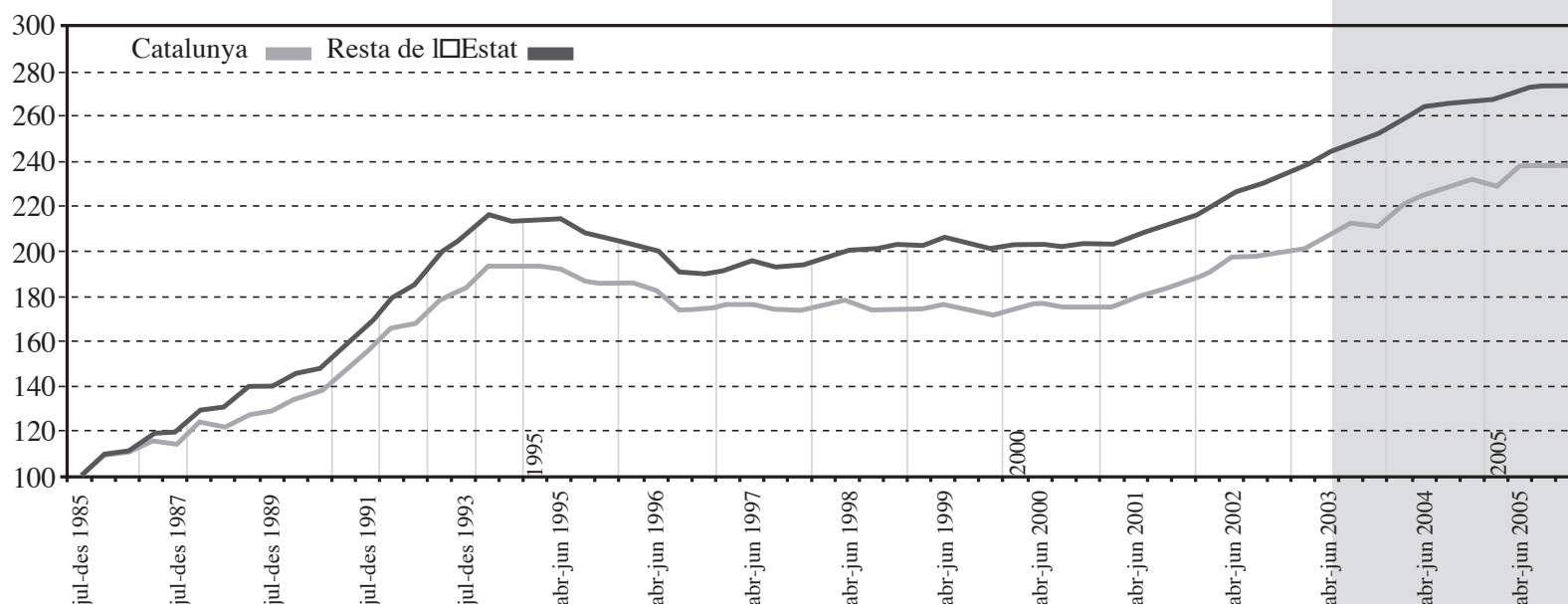
**Població** Homes empadronats ( font: Instituto Nacional de Estadística\* ). **Encarcerats** Homes encarcerats, mitjana dels primers 3 mesos dels anys indicats. **Taxa:** Homes encarcerats per cada 100.000 habitants

**Les dones**

Any	Estat			Catalunya			Resta de l'Estat		
	Població	Encarcerades	Taxa	Població	Encarcerades	Taxa	Població	Encarcerades	Taxa
1999	20.531.518	4.005	19,5	3.177.337	444	14,0	17.354.181	3.561	20,5
2000	20.678.407	3.768	18,2	3.203.371	416	13,0	17.475.036	3.352	19,2
2001	20.951.328	3.653	17,4	3.246.029	411	12,7	17.705.299	3.242	18,3
2002	21.273.805	4.038	19,0	3.305.411	472	14,3	17.968.394	3.566	19,8
2003	21.682.738	4.246	19,6	3.394.296	499	14,7	18.288.442	3.747	20,5
2004	21.912.437	4.505	20,6	3.446.990	525	15,2	18.465.447	3.980	21,6
2005	22.327.661	4.458	20,0	3.526.971	363	10,3	18.800.690	4.095	21,8

**Població** Dones empadronades ( font: Instituto Nacional de Estadística\* ). **Encarcerats** Dones encarcerades, mitjana dels primers 3 mesos dels anys indicats. **Taxa:** Dones encarcerades per cada 100.000 habitants

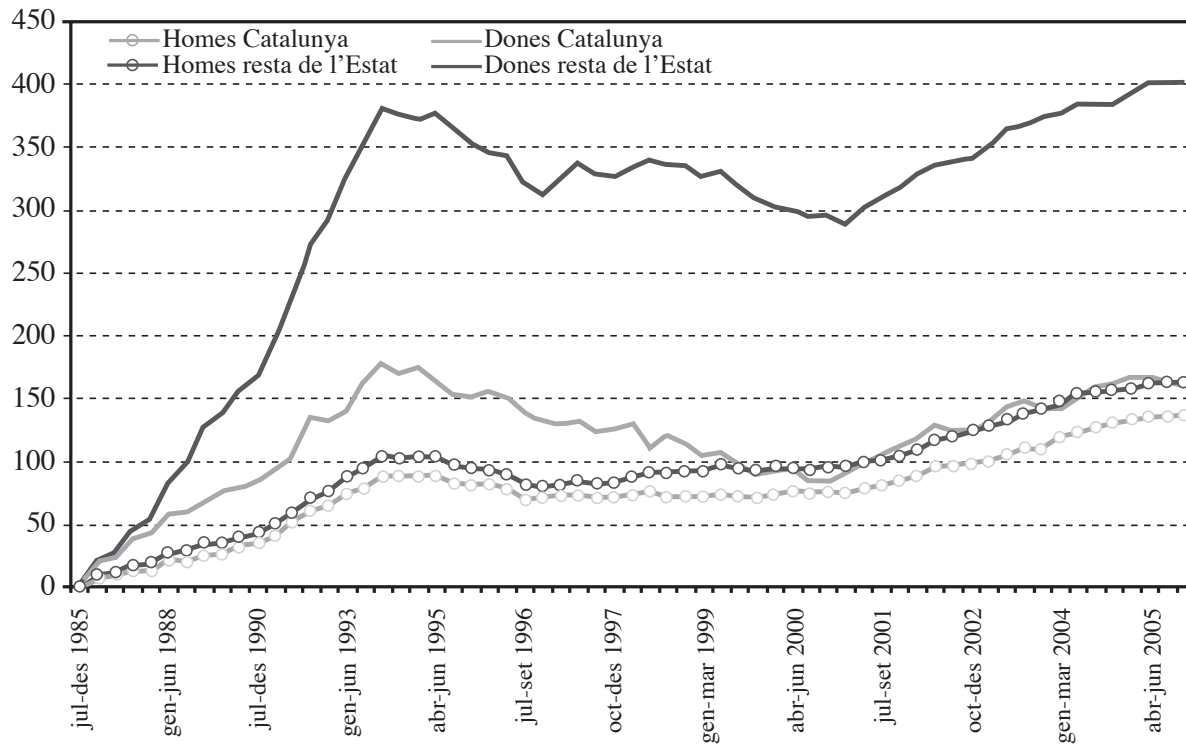
(\*) [www.ine.es/inebase](http://www.ine.es/inebase) [Series de población desde 1996. Población por sexo desde 1996. Nacional, Comunidades Autónomas y Provincias. Unidades: Personas ]



Les dades relatives al període 1985-1994 corresponen a mitjanes semestral; les dades posteriors corresponen a mitjanes trimestrals[ Índex 100: 2n semestre de 1985]

**Evolució de la població penitenciària (1985-2005)**

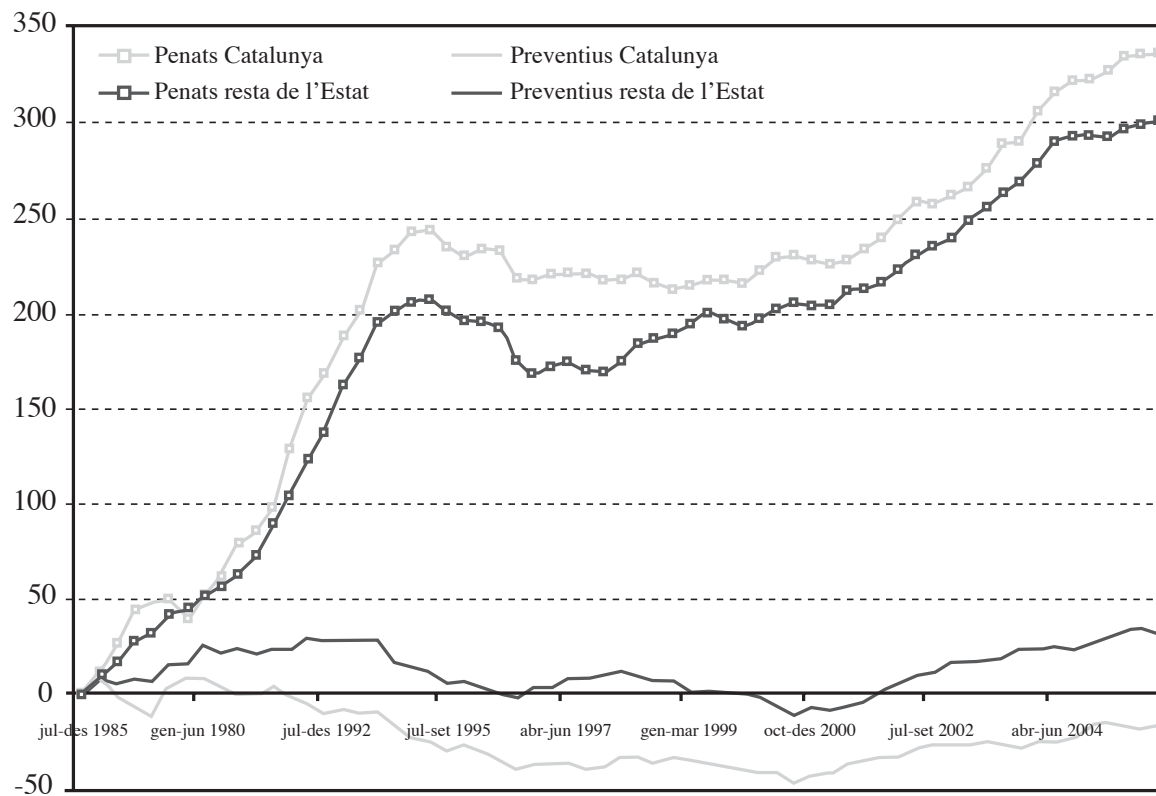
**Increment de la població\* penitenciària, per gènere**



(\*) mitjanes de la població encarcerada ( 1985-1994: semestral; 1995-2005: trimestral)

**Evolució de la població penitenciària (1985-2005)**

**Increment de la població\* penitenciària per la seva situació processal-penal**



(\*) mitjanes de la població encarcerada ( 1985-1994: semestral; 1995-2005: trimestral)

**Butlletins Justidata publicats**

- 7 Sentències dels jutjats penals de Barcelona. Estudi de la població que va arribar als jutjats penals (Barcelona ciutat 1991)
- 8 La mediació en la justícia juvenil. Catalunya, 1 de maig de 1990-30 d'abril de 1991
- 9 Evolució de la població penitenciària a les diferents comunitats autònomes. 1985-1994
- 10 Evolució de la població penitenciària a Catalunya i al conjunt de l'Estat espanyol. 1985-1994
- 11 Evolució de les fundacions a Catalunya
- 12 Els estrangers a les presons de Catalunya. 1990-1994
- 13 El Servei d'Assistència i Orientació Social. Evolució 1992-1995
- 14 Població que arriba a la justícia de menors. 1 de juny de 1994-31 de maig de 1995
- 15 Evolució de la població penitenciària. Abril 1993-Octubre 1997
- 16 Evolució de la població encarcerada per delictes contra el patrimoni i contra l'ordre socioeconòmic. Maig 1996-desembre 1997
- 17 Evolució de la població encarcerada per delictes contra la salut pública i la seguretat del trànsit. Maig 1996-desembre 1997
- 18 Evolució de la població encarcerada per delictes contra les persones. Maig 1996-desembre 1997
- 19 Evolució de la població encarcerada per delictes contra la llibertat sexual. Maig 1996-desembre 1997
- 20 Avaluació internacional de la victimització
- 21 Evolució de la població penitenciària a Catalunya i al conjunt de l'Estat espanyol. 1995-1998
- 22 Evolució i característiques dels menors en risc social.
- 23 Les mesures alternatives a la pena de presó. Catalunya, maig 1996-desembre 1999.
- 24 L'activitat de la jurisdicció contenciosa administrativa durant l'any 1999
- 25 El maltractament d'infants a Catalunya. Quants. Com. Per què
- 26 Els estrangers a les presons de Catalunya 1995-1999
- 27 Avaluació internacional de la victimització
- 28 Evolució de les fundacions a Catalunya
- 29 Evolució de la població penitenciària a Catalunya des de l'aplicació del codi penal de 1995
- 30 L'arrest de cap de setmana a Catalunya (1996-2000)
- 31 Pla interdepartamental de coordinació de mesures per a majors de 18 anys que han estat tutelats per l'administració (1994-2001)
- 32 L'activitat de la jurisdicció contenciosa administrativa durant l'any 2000
- 33 La llibertat condicional a Catalunya en els darrers 5 anys (1997 - 2001)
- 34 L'activitat de la jurisdicció social durant l'any 2001
- 35 Els menors estrangers indocumentats no acompanyats (MEINA) (1998 - 2002)
- 36 Les mesures alternatives a la pena de presó iniciades a Catalunya sota el control de l'administració (maig 1996-maig 2003)
- 37 La reincidència penitenciària a Catalunya (1997-2002)
- 38 La formació reglada en els centres penitenciaris i de justícia juvenil
- 39 L'activitat de la jurisdicció contenciosa administrativa durant l'any 2001
- 40 L'activitat de la jurisdicció contenciosa administrativa durant l'any 2002
- 41 Els estrangers a les presons de Catalunya (2000-2004)
- 42 La reincidència en el delictes en la justícia de menors
- 43 La classificació inicial en règim obert dels condemnats a presó

Edició i producció: **Centre d'Estudis Jurídics i Formació Especialitzada Ausiàs March, 40**  
 Tel. 93 207 31 14  
 Fax 93 207 67 47  
 cejfe.dj@gencat.net

Tiratge: 2.000 exemplars

ISSN: 1132-6204  
 Dip. legal: B.33402-1992