

EVOLUCIÓ DEL PERFIL DELS JOVES INFRACTORS INGRESSATS EN CENTRES EDUCATIUS I TAXA DE REINCIDÈNCIA

ESTADÍSTICA BÀSICA DE LA JUSTÍCIA A CATALUNYA

JUSTIDATA



Generalitat de Catalunya
Departament de Justícia
**Centre d'Estudis
Jurídics
i Formació
Especialitzada**

Aquest *Justidata* recull el perfil i les dades bàsiques de reincidència dels menors infractors sotmesos a una de les mesures d'internament en centre educatiu previstes a la Llei Orgànica 5/2000, de 12 de gener, reguladora de la responsabilitat penal dels menors (LORPM). Les dades es refereixen a la població infractora juvenil internada a Catalunya i abasta un període de 3 anys de seguiment.

El *Justidata* continua, en format estadístic, la sèrie iniciada en la recerca publicada pel Centre d'Estudis Jurídics i Formació Especialitzada (CEJFE)¹ l'any 2005. Aquell estudi recollia dades sobre la reincidència d'una mostra representativa de menors que havien finalitzat un programa executat per la Direcció General d'Execució Penal a la Comunitat i de Justícia Juvenil (DGEPCJJ) durant l'any 2002. Es va fer el seguiment documental d'aquests menors fins al desembre de 2004 per tal de comprovar si havien entrat novament en contacte amb el sistema d'execució penal (de menors o d'adults) per un nou delicte. Aquest és el concepte de reincidència que utilitzem en totes les recerques relacionades amb la justícia de menors. En aquest primer estudi es va obtenir la taxa de reincidència 2005 per al conjunt de la població infractora juvenil catalana sotmesa a qualsevol tipus de mesura o d'intervenció des de la DGEPCJJ.

La continuació de la sèrie, que ara presentem, mostra la taxa de reincidència 2006 i 2007 exclusivament per als joves sotmesos a una mesura d'internament. Això ha implicat fer el seguiment dels joves que van finalitzar aquesta mesura l'any 2003 (controlant-los documentalment fins a desembre de 2006) i dels que la van finalitzar l'any 2004 (seguint-los fins a 31 de desembre de 2007).

El gràfic de la pàgina següent recull esquemàticament la metodologia emprada per a l'elaboració d'aquest *Justidata*.

El lector trobarà en aquest *Justidata* informació, referida als joves infractors ingressats en centres, distribuïda en 3 grans blocs: en el primer es donen dades generals sobre reincidència i la seva evolució al llarg d'aquests 3 anys.

Este *Justidata* recoge el perfil y los datos básicos de reincidencia de los menores infractores sometidos a una de las medidas de internamiento en centro educativo previstas en la Ley Orgánica 5/2000, de 12 de enero, reguladora de la responsabilidad penal de los menores (LORPM). Los datos se refieren a la población infractora juvenil internada en Catalunya y comprenden un período de tres años de seguimiento.

El *Justidata* continua, en formato estadístico, la serie iniciada en el estudio publicado por el Centro de Estudios Jurídicos y Formación Especializada (CEJFE)¹ en el año 2005. Ese estudio recogía datos sobre la reincidencia de una muestra representativa de menores que habían finalizado un programa ejecutado por la Dirección General d'Execució Penal a la Comunidad i de Justicia Juvenil (DGEPCJJ) durante el año 2002. Se hizo el seguimiento documental de estos menores hasta diciembre de 2004 para comprobar si habían entrado nuevamente en contacto con el sistema de ejecución penal (de menores o de adultos) por un nuevo delito. Éste es el concepto de reincidencia que utilizamos en todos los estudios relacionados con la justicia de menores. En este primer estudio se obtuvo la tasa de reincidencia 2005 para el conjunto de la población infractora juvenil catalana sometida a cualquier tipo de medida o intervención desde la DGEPCJJ.

La continuación de la serie, que ahora presentamos, muestra la tasa de reincidencia 2006 i 2007 exclusivament para los jóvenes sometidos a una medida de internamiento. Esto ha implicado hacer el seguimiento de los jóvenes que finalizaron esta medida en el año 2003 (controlándolos documentalment hasta diciembre de 2006) y de los que la finalizaron en el año 2004 (siguiéndolos hasta el 31 de diciembre de 2007).

El gráfico de la página siguiente recoge esquemáticamente la metodología utilizada para la elaboración de este *Justidata*.

¹ Capdevila, M; Ferrer, M., Luque, E. (2005). *La reincidencia en el delito en la justicia de menores*. Barcelona CEJFE. Col·lecció Justícia i Societat núm. 26

En el segon bloc es compara el perfil dels joves desinternats per anys, per veure'n les diferències i les similituds. En el tercer bloc es presenten les diferències de perfil dels joves segons el centre on van complir la mesura d'internament.

Respecte a la interpretació que el lector pot fer dels resultats obtinguts, cal dir prèviament que només són generalitzables a la població de joves infractors internats a centres, i no al conjunt de la població infractora juvenil catalana. En l'estudi ja esmentat de 2005 les mesures d'internament en centres representaven només el 4% del conjunt total de joves que havien finalitzat una mesura en l'àmbit de la justícia de menors a Catalunya.

El primer resultat que volem destacar és en relació amb el temps de seguiment necessari per als estudis de reincidència en l'àmbit de menors a Catalunya: tres anys de seguiment és temps suficient per obtenir pràcticament el 100% de reincidents i no cal plantejar estudis més amplis.

Un altre tema d'interès és que les taxes de reincidència dels joves internats, malgrat les diferències aparents, no són diferents estadísticament en el conjunt dels 3 anys de seguiment que presentem.

Una darrera dada a destacar és que en el grup de reincidents trobem major presència de factors de risc que en el grup de no reincidents.

El lector encontrará en este *Justidata* información, referida a los jóvenes infractores ingresados en centros, distribuida en tres grandes bloques: en el primero se dan datos generales sobre reincidencia y su evolución a lo largo de estos tres años. En el segundo bloque se compara el perfil de los jóvenes desinternados por años, para poder ver las diferencias y similitudes. En el tercer bloque se presentan las diferencias de perfil de los jóvenes según el centro donde cumplieron la medida de internamiento.

Respecto de la interpretación que el lector pueda hacer de los resultados obtenidos, cabe decir previamente que sólo son generalizables en la población de jóvenes infractores internados en centros, y no al conjunto de la población infractora juvenil catalana. En el estudio ya sementado de 2005 las medidas de internamiento en centros representaban sólo el 4% del conjunto total de jóvenes que habían finalizado una medida en el ámbito de la justicia de menores en Catalunya.

El primer resultado que queremos destacar es en relación al tiempo de seguimiento necesario para los estudios de reincidencia en el ámbito de menores a Catalunya: tres años de seguimiento es tiempo suficiente para obtener prácticamente el 100% de reincidentes y no cabe plantearse estudios más amplios. Otro tema de interés es que las tasas de reincidencia de los jóvenes internados, a pesar de las diferencias aparentes, no son diferentes estadísticamente en el conjunto de los tres años de seguimiento que presentamos.

Un último dato a destacar es que en el grupo de reincidentes encontramos una mayor presencia de factores de riesgo que en el grupo de no reincidentes.

Comparació de les taxes de reincidència

Any de la sortida de centre i taxa de reincidència al finalitzar el seguiment

Sortida de centre any 2002 148 joves	seguiment fins a desembre 2004	Taxa de reincidència 2005 62,8%
Sortida de centre any 2003 181 joves	seguiment fins a desembre 2006	Taxa de reincidència 2006 66,9%
Sortida de centre any 2004 169 joves	seguiment fins a desembre 2007	Taxa de reincidència 2007 56,2%

Comparació de les taxes de reincidència
Evolució de la taxa de reincidència juvenil (mesures d'internament en centre)

Any sortida del centre d'internament	Reincidència						Total	
	No		Sí					
	N	%	N	%	N	%	N	%
2002	55	37,2	93	62,8	148	100		
2003	60	33,1	121	66,9	181	100		
2004	74	43,8	95	56,2	169	100		
Total	189	38,0	309	62,0	498	100		

Comparació de les taxes de reincidència
Temps que triguen a reincidir els joves desinternats

	Taxa 2006			Taxa 2007		
	N	% vàlid	% acumulat	N	% vàlid	% acumulat
< 6 mesos	68	59,1	59,1	55	57,9	57,9
Entre 6 mesos i 1 any	20	17,4	76,5	15	15,8	73,7
Entre 1 i 2 anys	18	15,7	92,2	12	12,6	86,3
Entre 2 i 3 anys	9	7,8	100,0	10	10,5	96,8
Entre 3 i 4 anys	0	0,0		3	3,2	100,0
Total	115	100		95	100	
NC / No han reincidit	66	-	-	74	-	-
Total	181			169		

	Taxa 2006		Taxa 2007	
	Mitjana	Desviació típica	Mitjana	Desviació típica
Temps que triguen a reincidir (en mesos)	7,9	8,8	9,2	11,3

Comparació de les taxes de reincidència
Nombre de reincidències dels joves desinternats

	Taxa 2006		Taxa 2007	
	N	% vàlid	N	% vàlid
1 sola reincidència	34	28,3	27	28,4
2 reincidències	29	24,2	23	24,2
3 o més reincidències	57	47,5	45	47,4
Total	120	100	95	100
NC / No han reincidit	61		74	
Total	181		169	

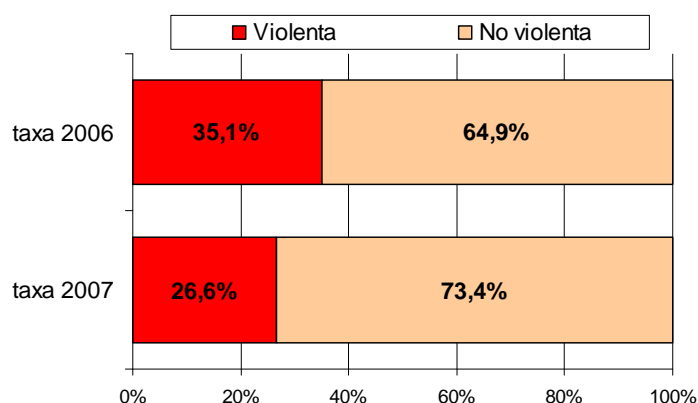
	Taxa 2006		Taxa 2007	
	Mitjana	Desviació típica	Mitjana	Desviació típica
Nombre de reincidències	4,6	5,9	3,5	3,0

Comparació de les taxes de reincidència
Àmbits de l'execució penal on es localitzen els reincidents

	Taxa 2006		Taxa 2007	
	N	% vàlid	N	% vàlid
Només Justícia juvenil (JJ)	31	25,8	31	33,0
Només Mesures Penals Alternatives (MPA)	2	1,7	6	6,4
Només presons	50	41,7	28	29,8
JJ i MPA	3	2,5	2	2,1
JJ i presons	19	15,8	13	13,8
MPA i presons	13	10,8	13	13,8
JJ, MPA i presons	2	1,7	1	1,1
Total	120	100	94	100
NC / No han reincidit	61		75	
Total	181		169	

Comparació de les taxes de reincidència
Delicte més greu en la primera reincidència

	Taxa 2006		Taxa 2007	
	N	% vàlid	N	% vàlid
C. persones	18	15,8	9	9,6
C. llibertat sexual	1	0,9	1	1,1
C. propietat	80	70,2	73	77,7
Drogues	3	2,6	5	5,3
Altres delictes	12	10,5	6	6,4
NC/ No procedeix	67	-	75	-
Total	181	100	169	100

Violència del delicte en la primera reincidència

Comparació de les taxes de reincidència
Té altres delictes acumulats en la primera reincidència?

	Taxa 2006		Taxa 2007	
	N	% vàlid	N	% vàlid
No	95	79,2	82	86,3
Sí	25	20,8	13	13,7
Total	120	100	95	100
NC / No han reincidit	61	-	74	-
Total	181		169	

Comparació de les taxes de reincidència
Mesures, penes o programes vinculats a la primera reincidència

		Taxa 2006		Taxa 2007	
		N	% vàlid	N	% vàlid
Mesures imposades als joves com a menors	Assessorament Tècnic a Menors (ATM)	25	21,0	20	21,1
	Internament	15	12,6	10	10,5
	Llibertat vigilada	8	6,7	9	9,5
	Mediació i reparació	2	1,7	2	2,1
	Prestació en Benefici de la Comunitat (PBC)	2	1,7	7	7,4
	Permanència domicili caps de setmana	1	0,8	1	1,1
	Tasques socioeducatives	3	2,5	2	2,1
Total mesures com a menors		56	47,0	51	53,8
Mesures imposades als joves com a adults	Presó	57	47,9	42	44,2
	Llibertat provisional	3	2,5	0	0,0
	Treballs en Benefici de la Comunitat (TBC)	2	1,7	0	0,0
	Tractament Terapèutic Ambulatori (TTA)	1	0,8	0	0,0
	Obligació seguiment programes formatius	0	0,0	2	2,1
Total mesures com a adults		63	52,9	44	46,3
Total		119	100	95	100
NC / No han reincidit		62	-	74	-
Total		181		169	

Comparació de les taxes de reincidència
Tipus de delictes comès en la causa base² i relació amb la reincidència

	Taxa 2005						Taxa 2006						Taxa 2007					
	Reincidència						Reincidència						Reincidència					
	NO		SÍ		TOTAL		NO		SÍ		TOTAL		NO		SÍ		TOTAL	
	N	% vàlid	N	% vàlid	N	% vàlid	N	% vàlid	N	% vàlid	N	% vàlid	N	% vàlid	N	% vàlid	N	% vàlid
Delictes contra les persones	7	12,7	21	22,6	28	18,9	9	15,0	11	9,1	20	11,0	13	17,6	14	14,7	27	16,0
Delictes contra la ll. sexual	2	3,6	1	1,1	3	2,0	5	8,3	4	3,3	9	5,0	3	4,1	0	0,0	3	1,8
Delictes contra la propietat	35	63,6	67	72,0	102	68,9	43	71,7	99	81,8	142	78,5	54	73	73	76,8	127	75,1
Delictes de drogues	3	5,5	2	2,2	5	3,4	3	5,0*	0	0,0	3	1,7	1	1,4	1	1,1	2	1,2
Altres delictes	8	14,5*	2	2,2	10	6,8	0	0,0	7	5,8	7	3,9	3	4,1	7	7,4	10	5,9
Total	55	100	93	100	148	100	60	100	121	100	181	100	74	100	95	100	169	100

² S'entén per *causa base* la primera mesura finalitzada totalment l'any de sortida del centre dins de l'àmbit de la justícia juvenil i que ha estat presa com a referent per elaborar l'estudi i fer el seguiment posterior de la reincidència fins al final del període de seguiment.

* Valors amb diferències significatives; $p \leq 0,05$.

Comparació de les taxes de reincidència

Violència en el delictes comès en la causa base i relació amb la reincidència

	Taxa 2005						Taxa 2006						Taxa 2007					
	Reincidència						Reincidència						Reincidència					
	NO		SÍ		TOTAL		NO		SÍ		TOTAL		NO		SÍ		TOTAL	
	N	% vàlid	N	% vàlid	N	% vàlid	N	% vàlid	N	% vàlid	N	% vàlid	N	% vàlid	N	% vàlid	N	% vàlid
Delictes violent	35	63,6	73	78,5*	108	73,0	46	76,7	84	69,4	130	71,8	48	64,9	68	71,6	116	68,6
Delictes no violent	20	36,4	20	21,5	40	27,0	14	23,3	37	30,6	51	28,2	26	35,1	27	28,4	53	31,4
Total	55	100	93	100	148	100	60	100	121	100	181	100	74	100	95	100	169	100

* Valors amb diferències significatives; $p \leq 0,05$.

Comparació de les taxes de reincidència

Relació entre tenir antecedents a Justícia juvenil i la reincidència

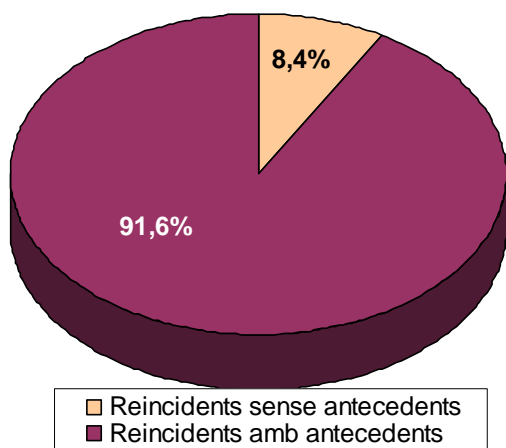
	Taxa 2005						Taxa 2006						Taxa 2007					
	Reincidència						Reincidència						Reincidència					
	NO		SÍ		TOTAL		NO		SÍ		TOTAL		NO		SÍ		TOTAL	
	N	% vàlid	N	% vàlid	N	% vàlid	N	% vàlid	N	% vàlid	N	% vàlid	N	% vàlid	N	% vàlid	N	% vàlid
Sense antecedents	13	23,6*	5	5,4	18	12,2	10	16,7*	0	0,0	10	5,5	7	9,5	8	8,4	15	8,9
Amb antecedents	42	76,4	88	94,6*	130	87,8	50	83,3	121	100*	171	94,5	67	90,5	87	91,6	154	91,1
Total	55	100	93	100	148	100	60	100	121	100	181	100	74	100	95	100	169	100

* Valors amb diferències significatives; $p \leq 0,05$.

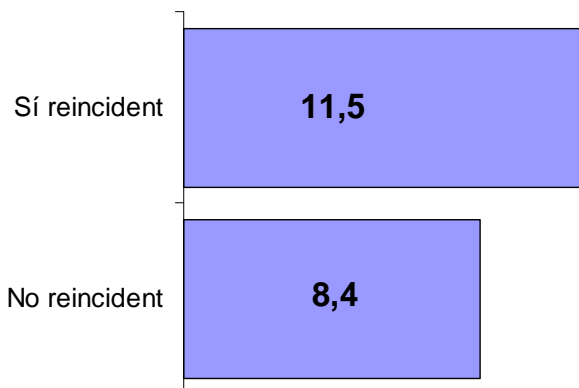
Comparació de les taxes de reincidència

Antecedents a Justícia Juvenil i relació amb la reincidència (taxa de reincidència 2007)

Relació entre tenir antecedents delictius i nova reincidència (taxa de reincidència 2007)



Mitjana d'antecedents i relació amb la reincidència (taxa de reincidència 2007)

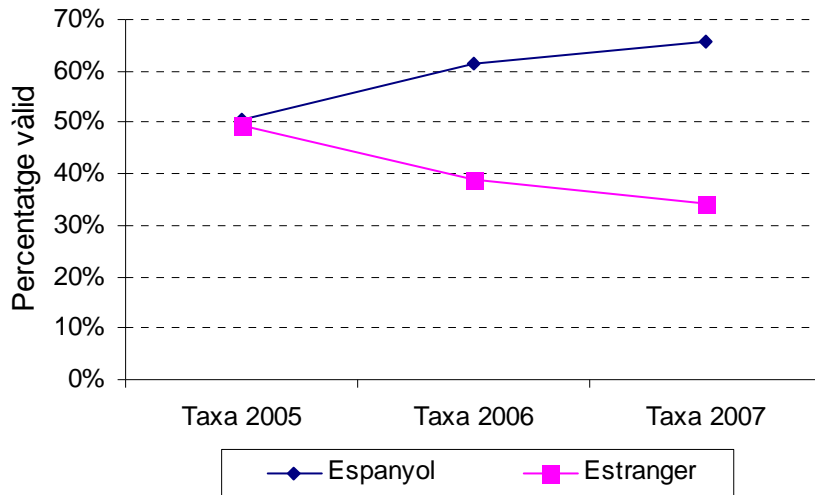


		Taxa 2005		Taxa 2006		Taxa 2007	
		N	% vàlid	N	% vàlid	N	% vàlid
Variables referents al menor							
Gènere	Home	138	93,2	170	93,9	158	93,5
	Dona	10	6,8	11	6,1	11	6,5
	Total	148	100	181	100	169	100
Àrea geogràfica de procedència	Espanya	75	50,7	111	61,3	111	65,7
	UE	2	1,4	2	1,1	0	0,0
	Resta UE	3	2,0	7	3,9	4	2,4
	Magrib	57	38,5	54	29,8	41	24,3
	Resta Àfrica	2	1,4	1	0,6	2	1,2
	Centre i Sud Amèrica	7	4,7	6	3,3	10	5,9
	Resta del món	2	1,4	0	0,0	1	0,6
	Total	148	100	181	100	169	100
Consum de tòxics	No	5	3,6	5	3,6	7	4,9
	Sí	133	96,4	133	96,4	137	95,1
	NC	10	-	43	-	25	-
	Total	148	100	181	100	169	100
Maltractaments físics	No	20	29,0*	4	13,3	1	1,8
	Sí	49	71,0	26	86,7	55	98,2*
	NC	79	-	151	-	113	-
	Total	148	100	181	100	169	100
Maltractaments psíquics/emocionals	No	12	12,2	5	15,2	1	3,7
	Sí	86	87,8	28	84,8	26	96,3
	NC	50	-	148	-	142	-
	Total	148	100	181	100	169	100
Variables referents al context familiar del menor							
Nombre de germans	Fill únic	16	10,8	13	7,4	18	10,8
	1 o 2 germans	35	23,6	52	29,7	67	40,1*
	3 o més germans	97	65,5*	110	62,9	82	49,1
	NC	0	-	6	-	2	-
	Total	148	100	181	100	169	100
Situació socioeconòmica del nucli familiar	Alta	3	2,1	4	2,4	3	1,9
	Suficient	30	20,8	56	33,1	63	39,6*
	Insuficient	111	77,1*	109	64,5	93	58,5
	NC	4	-	12	-	10	-
	Total	148	100	181	100	169	100
Antecedents delictius familiars	No	22	32,8*	3	5,9	1	1,7
	Sí	45	67,2	48	94,1*	59	98,3*
	NC	81	-	130	-	109	-
	Total	148	100	181	100	169	100
Problemes de salut física en els familiars	No	13	21,7	3	7,7	2	7,7
	Sí	47	78,3	36	92,3	24	92,3
	NC	88	-	142	-	143	-
	Total	148	100	181	100	169	100
Problemes de salut mental en els familiars	No	16	28,1*	1	3,2	1	2,0
	Sí	41	71,9	30	96,8*	48	98,0*
	NC	91	-	150	-	120	-
	Total	148	100	181	100	169	100
Problemes de toxicomania en els familiars	No	12	17,4*	2	3,5	0	0,0
	Sí	57	82,6	55	96,5	81	100*
	NC	79	-	124	-	88	-
	Total	148	100	181	100	169	100

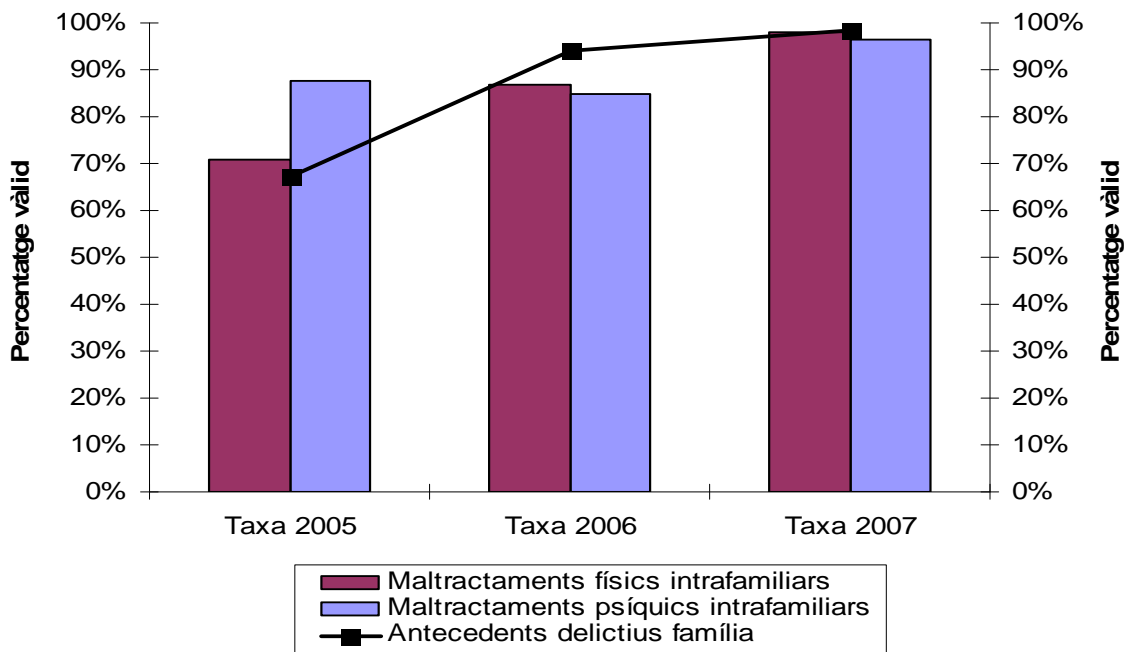
³ La informació de cada variable està recollida de l'informe d'assessorament tècnic de menors que ha motivat la mesura d'internament dictada pel jutge, o bé d'altres informes anteriors.

* Valors amb diferències significatives; $p \leq 0,05$.

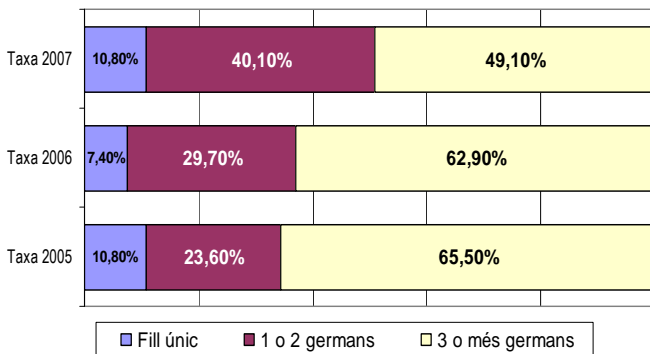
Evolució dels joves interns segons nacionalitat



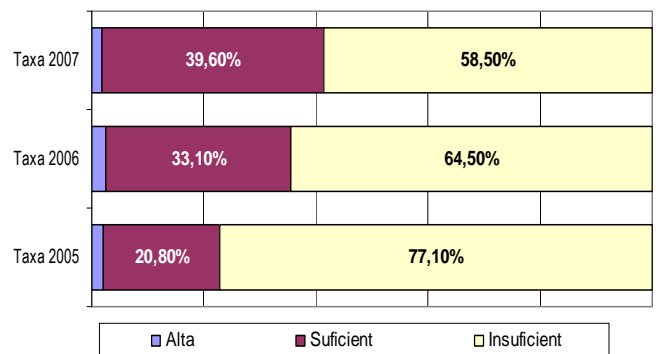
Relació entre maltractament intrafamiliar i antecedents delictius familiars



Evolució anual del nombre de germans del jove



Evolució del nivell socioeconòmic del nucli familiar

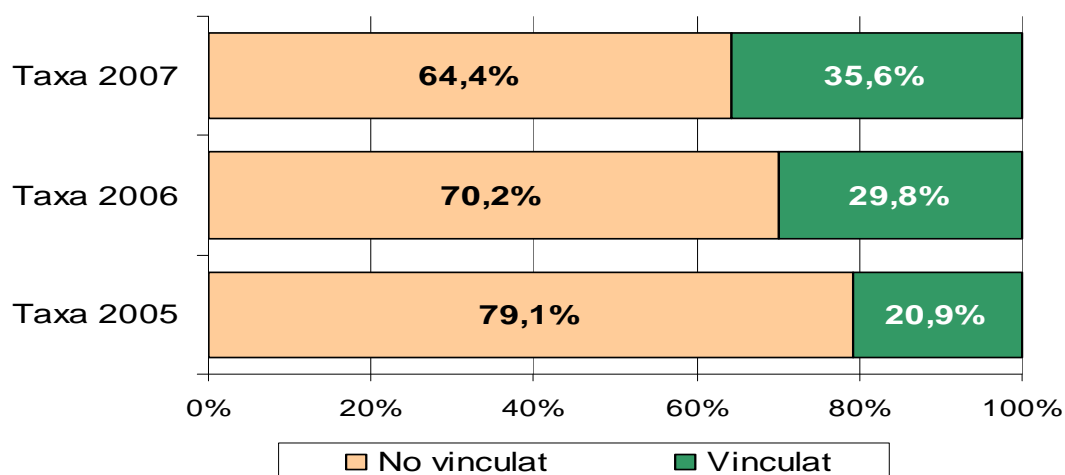


* Valors amb diferències significatives; $p \leq 0,05$ en tots els gràfics.

		Taxa 2005		Taxa 2006		Taxa 2007	
		N	% vàlid	N	% vàlid	N	% vàlid
Nucli de convivència	Família d'origen	66	44,6	93	52,2	85	54,5
	Família extensa	12	8,1	18	10,1	17	10,9
	Família d'acollida	1	0,7	1	0,6	1	0,6
	DGAIA	18	12,2	29	16,3	23	14,7
	Centre Justícia Juvenil	6	4,1	15	8,4	12	7,7
	Parella	0	0,0	0	0,0	3	1,9*
	Sol	38	25,7*	16	9,0	8	5,1
	Altres	7	4,7	6	3,4	7	4,5
	NC	0	-	3	-	13	-
	Total		148	100	181	100	169
Matrícula escolar	No matriculat	131	89,1*	134	77,0	86	69,4
	Matriculat	16	10,9	40	23,0	38	30,6*
	NC	1	-	7	-	45	-
	Total	148	100	181	100	169	100
Formació escolar original	ESO finalitzada	8	5,8	14	8,8	5	4,2
	Mòduls grau mig	1	0,7	1	0,6	1	0,8
	Batxillerat	1	0,7	1	0,6	0	0,0
	Formació no reglada	25	18,0*	24	15,0	6	5,0
	Altres	37	26,6*	23	14,4	15	12,5
	ESO no finalitzada	67	48,2	97	60,6	93	77,5*
	NC	9	-	21	-	49	-
Total	148	100	181	100	169	100	
Situació laboral	No treballa	125	88,0	141	86,5	81	76,4
	Treballa	17	12,0	22	13,5	25	23,6*
	NC	6	-	18	-	63	-
	Total	148	100	181	100	169	100
Vinculació al recurs	No vinculat	117	79,1*	127	70,2	94	64,4
	Vinculat	31	20,9	54	29,8	52	35,6*
	NC	0	-	0	-	23	-
	Total	148	100	181	100	169	100
Relació amb grups dissociats	No	9	7,3	4	2,7	3	2,5
	Sí	114	92,7	144	97,3	115	97,5
	NC	25	-	33	-	51	-
	Total	148	100	181	100	169	100
Relació de parella	Parella dissociat	5	17,2	5	16,7	5	14,7
	Parella prosocial	3	10,3	2	6,7	1	2,9
	Sociabilitat de la parella nc.	13	44,8	22	73,3	25	73,5
	Sense parella	8	27,6	1	3,3	3	8,8
	NC	119	-	151	-	135	-
Total	148	100	181	100	169	100	
Edat al sortir del centre	14 anys	0	0,0	0	0,0	4	2,4*
	15 anys	12	8,2	17	9,4	5	3,0
	16 anys	37	25,2*	32	17,7	29	17,2
	17 anys	47	32,0*	42	23,2	41	24,3
	18 anys	37	25,2	48	26,5	54	32,0
	19 anys	8	5,4	33	18,2*	22	13,0
	20 anys	4	2,7	4	2,2	8	4,7
	21 anys	0	0,0	0	0,0	3	1,8*
	22 anys	1	0,7	2	1,1	2	1,2
	23 anys	1	0,7	3	1,7	1	0,6
	NC	1	-	0	-	0	-
	Total	148	100	181	100	169	100
			Taxa 2005		Taxa 2006		Taxa 2007
		Mitjana	Desviació típica	Mitjana	Desviació típica	Mitjana	Desviació típica
Duració internament (dies)		195,8	111,9	194,7	159,6	193,3	147,6

⁴ La informació de cada variable està recollida de l'informe final de la mesura d'internament o bé d'altres informes anteriors.

* Valors amb diferències significatives; $p \leq 0,05$.

Comparació per anys del perfil del jove desinternat
Vinculació⁵ al recurs (en el moment del desinternament)


⁵ S'entén per vinculació al recurs quan el jove surt del centre matriculat en formació reglada o bé surt amb ocupació laboral formativa o surt amb feina. Valors amb diferències significatives; $p \leq 0,05$.

Comparació per anys del perfil del jove desinternat
Variables penals i criminològiques

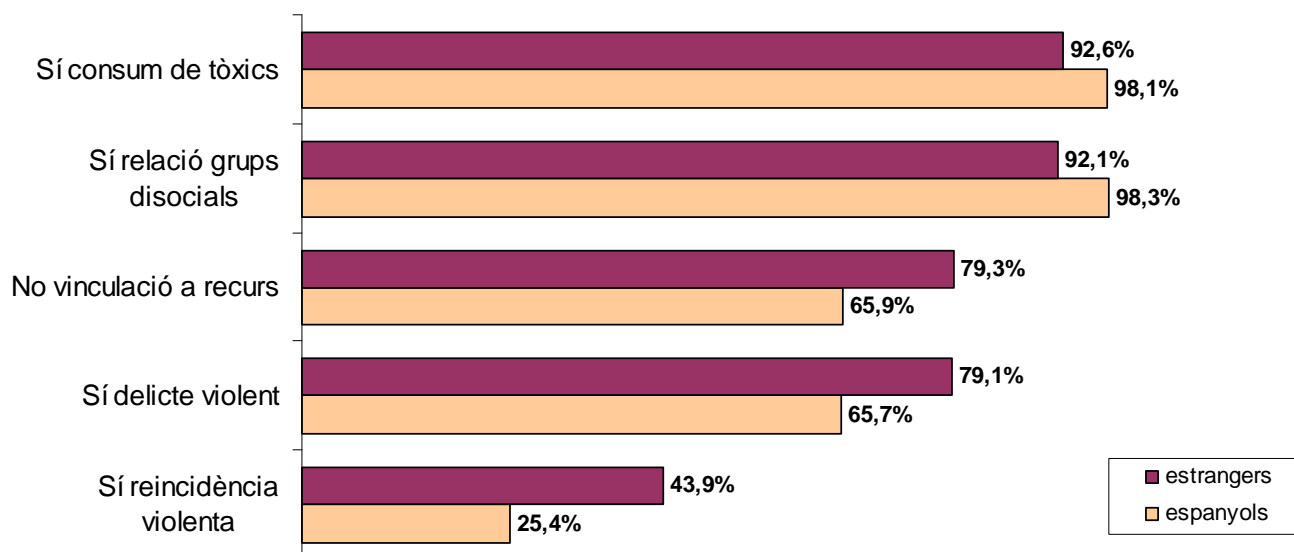
		Taxa 2005		Taxa 2006		Taxa 2007	
		N	% vàlid	N	% vàlid	N	% vàlid
Delicte principal en la causa base	Contra les persones	28	18,9	20	11,0	27	16,0
	Contra la llibertat sexual	3	2,0	9	5,0	3	1,8
	Contra la propietat	102	68,9	142	78,5	127	75,1
	Drogues	5	3,4	3	1,7	2	1,2
	Altres delictes	10	6,8	7	3,9	10	5,9
	Total	148	100	181	100	169	100
Violència en el delicte de la causa base	Delicte violent	108	73,0	130	71,8	116	68,6
	Delicte no violent	40	27,0	51	28,2	53	31,4
	Total	148	100	181	100	169	100
Implicats en el fet delictiu	En grup d'amics majoritàriament < 18 anys	35	26,9	43	32,6	60	45,8*
	En grup d'amics majoritàriament > 18 anys	45	34,6*	38	28,8	24	18,3
	Sol	47	36,2	43	32,6	39	29,8
	Amb familiars	3	2,3	8	6,1	8	6,1
	NC	18	-	49	-	38	-
	Total	148	100	181	100	169	100
Causes acumulades en l'expedient	1 sola causa	17	11,5	10	5,5	9	5,3
	De 2 a 5 causes	34	23,0	35	19,3	46	27,2
	De 6 a 10 causes	33	22,3	48	26,5	40	23,7
	D'11 a 20 causes	40	27,0	52	28,7	53	31,4
	Més de 20 causes	24	16,2	36	19,9	21	12,4
	Total	148	100	181	100	169	100
Fets delictius comesos en la causa base	1 sol fet delictiu	82	55,4	103	56,9	91	53,8
	2 fets delictius	45	30,4	44	24,3	34	20,1
	3 o més fets delictius	21	14,2	34	18,8	44	26,0
	Total	148	100	181	100	169	100
Edat en el moment del delicte	14 anys	16	11,3	26	14,9	24	14,5
	15 anys	39	27,7	44	25,3	44	26,7
	16 anys	45	31,9	49	28,2	54	32,7
	17 anys	41	29,1	55	31,6	43	26,1
	NC	7	-	7	-	4	-
	Total	148	100	181	100	169	100

* Valors amb diferències significatives; $p \leq 0,05$.

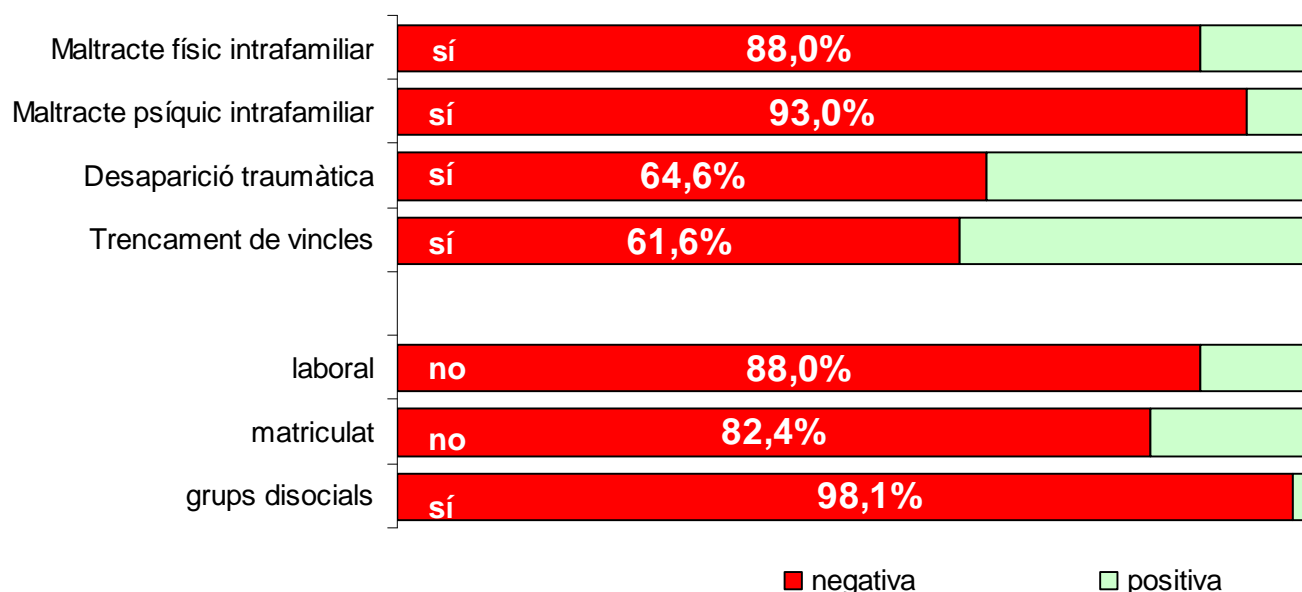
	Taxa 2005		Taxa 2006		Taxa 2007	
	Mitjana	Desviació típica	Mitjana	Desviació típica	Mitjana	Desviació típica
Mitjana d'edat en el moment del delictes	15,8	1,0	15,8	1,1	15,8	1,0
Mitjana d'edat en el moment de sortir del centre	17,1*	1,3	17,5	1,5	17,6	1,5
Nombre d'incidents en el període d'internament	5,57*	7,26	1,81	2,35	1,44	1,94

* Valors amb diferències significatives; $p \leq 0,05$.

Diferències en algunes de les variables de risc segons la nacionalitat (conjunt dels 3 anys)

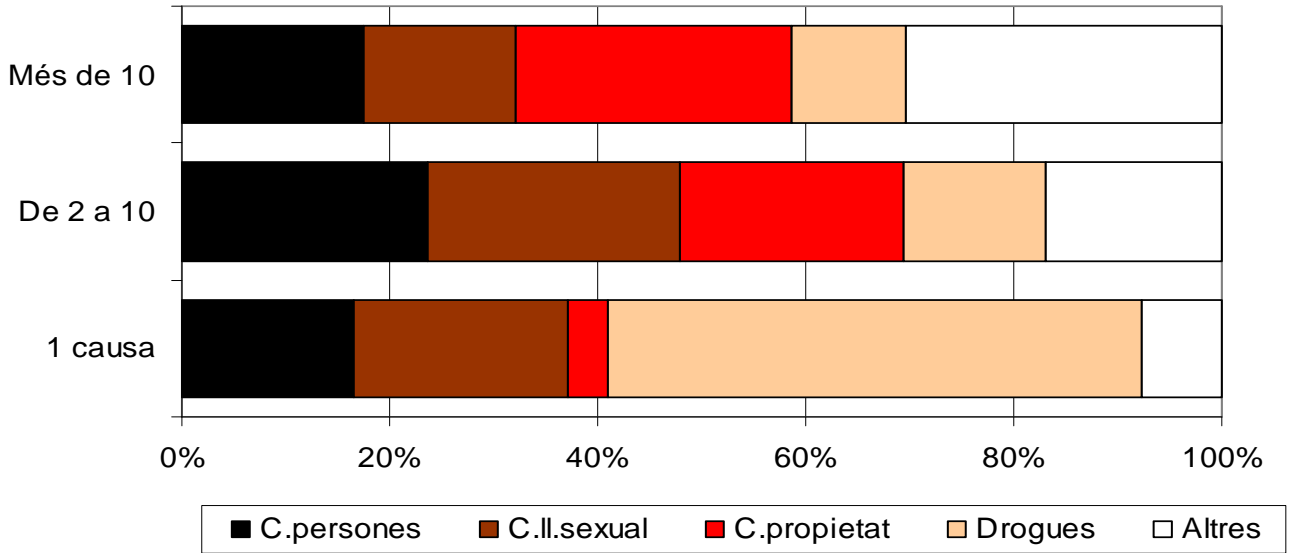


Variabls destacades dels joves que han tingut incidents disciplinaris al centre (conjunt dels 3 anys)

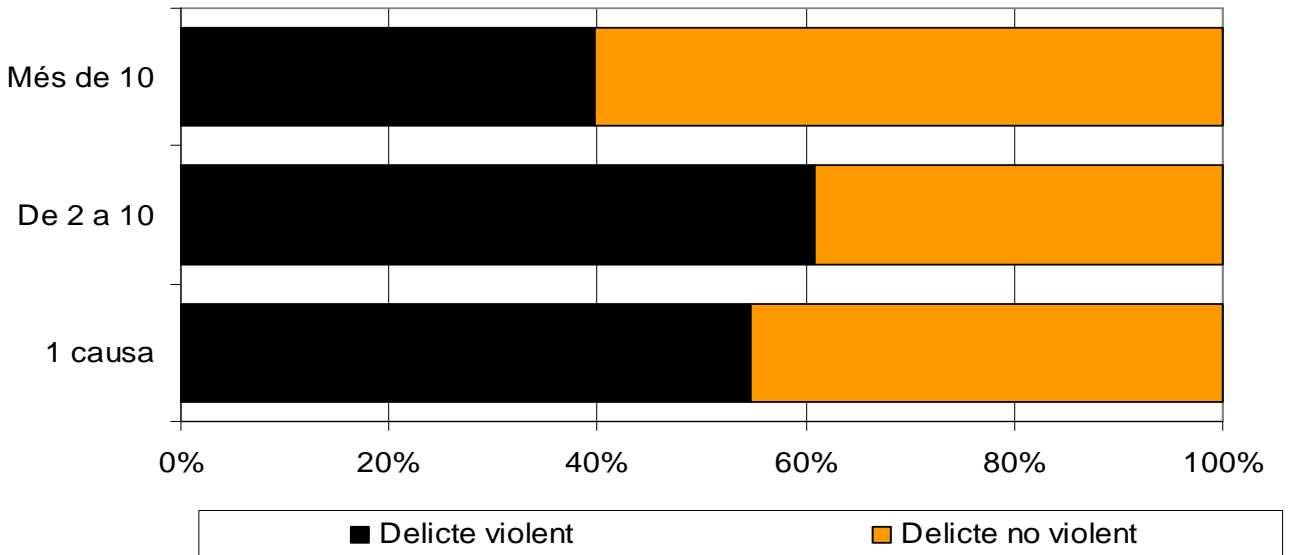


Valors amb diferències significatives; $p \leq 0,05$ en tots els gràfics.

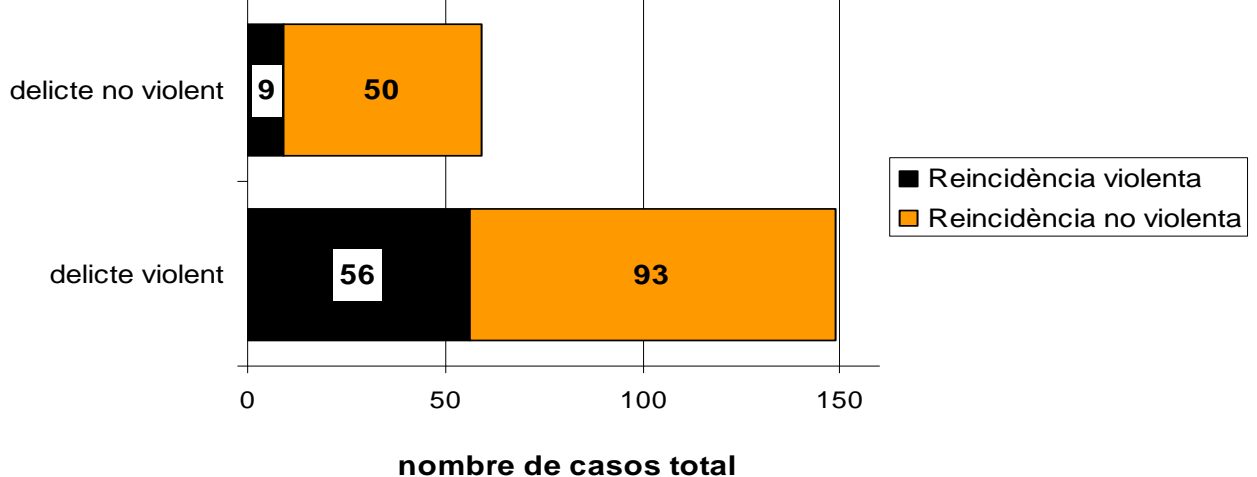
Relació entre nombre total de causes del jove i tipus de delictes comès a la causa base



Relació entre nombre total de causes del jove i tipus de delictes violents comès a la causa base



Relació entre delictes violents comès a la causa base i cometre posteriorment reincidència violenta

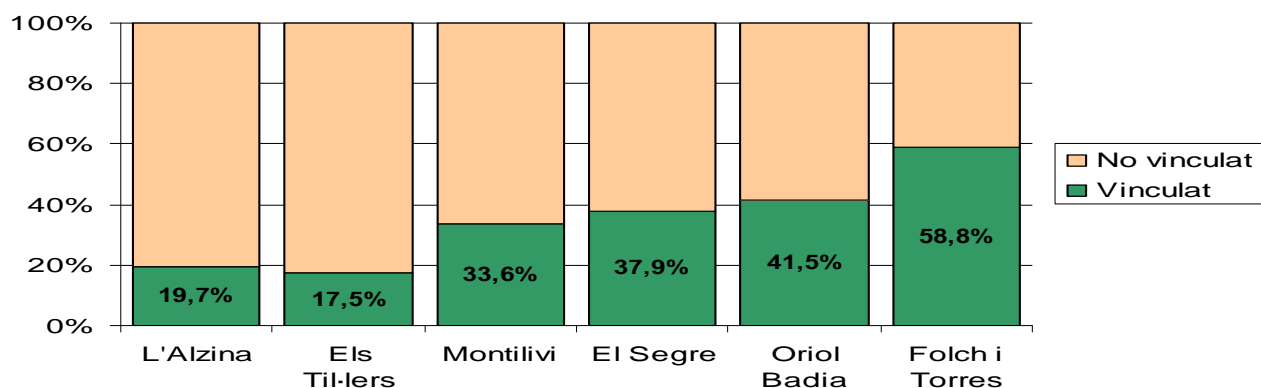


Valors amb diferències significatives; $p \leq 0,05$ en tots els gràfics.

Variable	Centre	L'Alzina		Els Til·lers		Montilivi		El Segre		Oriol Badia		Folch i Torres		Total	
	Categoria	N	% vàlid	N	% vàlid	N	% vàlid	N	% vàlid	N	% vàlid	N	% vàlid	N	% vàlid
Gènere	Home	122	100	96	85,7	120	88,2	69	100	41	100	18	100	466	93,6
	Dona	0	0,0	16	14,3	16	11,8	0	0,0	0	0,0	0	0,0	32	6,4
Àrea geogràfica de procedència	Espanya	63	51,6	55	49,1	96	70,6	47	68,1	27	65,9	9	50,0	297	59,6
	UE	1	0,8	1	0,9	1	0,7	1	1,4	0	0,0	0	0,0	4	0,8
	Resta UE	3	2,5	5	4,5	2	1,5	1	1,4	3	7,3	0	0,0	14	2,8
	Magrib	44	36,1	45	40,2	28	20,6	17	24,6	9	22,0	9	50,0	152	30,5
	Resta Àfrica	1	0,8	2	1,8	2	1,5	0	0,0	0	0,0	0	0,0	5	1,0
	C i SAmèrica	9	7,4	3	2,7	6	4,4	3	4,3	2	4,9	0	0,0	23	4,6
	Resta del món	1	0,8	1	0,9	1	0,7	0	0,0	0	0,0	0	0,0	3	0,6
Situació socioeconòmica	Alta	2	1,7	1	1,0	4	3,1	0	0,0	2	5,0	1	5,9	10	2,1
	Suficient	34	29,3	32	32,0	31	23,8	26	37,7	20	50,0	6	35,3	149	31,6
	Insuficient	80	69,0	67	67,0	95	73,1	43	62,3	18	45,0	10	58,8	313	66,3
Maltract.físic. intrafamiliars	No	7	20,6	6	17,1	8	18,6	1	4,5	3	18,8	0	0,0	25	16,1
	Sí	27	79,4	29	82,9	35	81,4	21	95,5	13	81,3	5	100	130	83,9
Maltract.psiq. intrafamiliars	No	5	13,2	6	18,8	4	8,3	1	7,7	2	11,8	0	0,0	18	11,4
	Sí	33	86,8	26	81,3	44	91,7	12	92,3	15	88,2	10	100	140	88,6
Antec. delic. familiars	No	5	11,6	5	15,2	10	16,7	2	7,1	4	30,8	0	0,0	26	14,6
	Sí	38	88,4	28	84,8	50	83,3	26	92,9	9	69,2	1	100	152	85,4
Probl. salut física fam.	No	3	11,5	5	18,5	8	20,5	1	6,3	1	7,1	0	0,0	18	14,4
	Sí	23	88,5	22	81,5	31	79,5	15	93,8	13	92,9	3	100	107	85,6
Probl.salut mental fam.	No	4	16,7	4	14,3	9	18,0	1	5,3	0	0,0	0	0,0	18	13,1
	Sí	20	83,3	24	85,7	41	82,0	18	94,7	11	100	5	100	119	86,9
Toxicoman. familiar	No	1	2,3	3	7,7	7	9,6	1	2,9	1	7,1	1	33,3	14	6,8
	Sí	43	97,7	36	92,3	66	90,4	33	97,1	13	92,9	2	66,7	193	93,2
Consum de tòxic menor	No	2	1,8	7	7,7	3	2,8	3	4,6	1	2,9	1	7,7	17	4,0
	Sí	107	98,2	84	92,3	105	97,2	62	95,4	33	97,1	12	92,3	403	96,0
Nombre de germans	Fill únic	13	10,9	14	12,8	6	4,4	7	10,1	5	12,5	2	11,1	47	9,6
	1 o 2 germans	34	28,6	31	28,4	47	34,8	21	30,4	11	27,5	10	55,6	154	31,4
	3 o més germans	72	60,5	64	58,7	82	60,7	41	59,4	24	60,0	6	33,3	289	59,0

Nota: A partir d'aquesta taula es comparen per centres la suma dels tres anys de seguiment dels joves internats a justícia juvenil.

Vinculació* al recurs al sortir del centre



⁶ La informació de cada variable està recollida de l'informe d'assessorament tècnic de menors que ha motivat la mesura d'internament dictada pel jutge, o bé d'altres informes anteriors.

* S'entén per vinculació al recurs quan el jove surt del centre matriculat en formació reglada o bé surt amb ocupació laboral formativa o surt amb feina. Valors amb diferències significatives; $p \leq 0,05$.

Variable	Centre	L'Alzina		Els Til·lers		Montilivi		El Segre		Oriol Badia		Folch i Torres		Total	
		N	% vàlid	N	% vàlid	N	% vàlid	N	% vàlid	N	% vàlid	N	% vàlid	N	% vàlid
Tipus residència	Domicili fix	65	59,1	54	52,9	95	75,4*	41	66,1	30	76,9	10	62,5	295	64,8
	No domicili fix	23	20,9	29	28,4	26	20,6	15	24,2	8	20,5	5	31,3	106	23,3
	Viu al carrer	22	20,0*	19	18,6*	5	4,0	6	9,7	1	2,6	1	6,3	54	11,9
Nucli de convivència	Família d'origen	54	45,8	47	45,6	80	58,8	30	44,1	26	65	7	41,2	244	50,6
	Família extensa	14	11,9	8	7,8	14	10,3	7	10,3	3	7,5	1	5,9	47	9,8
	Família d'acollida	0	0,0	1	1,0	1	0,7	1	1,5	0	0,0	0	0,0	3	0,6
	DGAIA	10	8,5	21	20,4	22	16,2	12	17,6	4	10,0	1	5,9	70	14,5
	Centre Justícia Juvenil	9	7,6	5	4,9	4	2,9	10	14,7	2	5,0	3	17,6	33	6,8
	Parella	2	1,7	0	0,0	1	0,7	0	0,0	0	0,0	0	0,0	3	0,6
Matrícula escolar	Sol	22	18,6	19	18,4	8	5,9	5	7,4	4	10,0	4	23,5	62	12,9
	Altres	7	5,9	2	1,9	6	4,4	3	4,4	1	2,5	1	5,9	20	4,1
Formació escolar original	No matriculat	95	85,6*	83	89,2*	92	74,2	40	63,5	29	78,4	12	70,6	351	78,9
	Matriculat	16	14,4	10	10,8	32	25,8	23	36,5*	8	21,6	5	29,4	94	21,1
	ESO finalitzada	8	7,7	6	6,8	7	5,9	5	8,8	0	0,0	1	7,1	27	6,4
	Mòduls grau mig	1	1,0	1	1,1	1	0,8	0	0,0	0	0,0	0	0,0	3	0,7
	Batxillerat	0	0,0	0	0,0	0	0,0	0	0,0	0	0,0	2	14,3*	2	0,5
	Formació no reglada	13	12,5	12	13,6	19	16,1	5	8,8	3	7,9	3	21,4	55	13,1
Situació laboral	ESO no finalitzada	56	53,8	49	55,7	81	68,6*	39	68,4	26	68,4	6	42,9	257	61,3
	Altres	26	25,0*	20	22,7	10	8,5	8	14,0	9	23,7	2	14,3	75	17,9
	No	94	91,3*	77	88,5	96	84,2	43	86,0	28	68,3	9	56,3	347	84,4
Relació grups dissociats	Sí	9	8,7	10	11,5	18	15,8	7	14,0	13	31,7*	7	43,8*	64	15,6
	Sí	3	3,4	2	2,2	6	5,6	1	1,9	1	3,1	3	20,0*	16	4,1
Relació de parella	Sí	86	96,6	89	97,8	102	94,4	53	98,1	31	96,9	12	80,0	373	95,9
	Parella dissocial	3	10,3	9	40,9	3	13,0	0	0,0	0	0,0	0	0,0	15	16,1
	Parella prosocial	3	10,3	0	0,0	2	8,7	1	16,7	0	0,0	0	0,0	6	6,5
	Sociabilitat parella nc.	18	62,1	10	45,5	15	65,2	5	83,3	8	100	4	80,0	60	64,5
Vinculació al recurs	Sense parella	5	17,2	3	13,6	3	13,0	0	0,0	0	0,0	1	20,0	12	12,9
	No vinculat	94	80,3*	85	82,5*	87	66,4	41	62,1	24	58,5	7	41,2	338	71,2
Edat al sortir del centre	vinculat	23	19,7	18	17,5	44	33,6	25	37,9	17	41,5*	10	58,8*	137	28,8
	14	0	0,0	3	2,7*	1	0,7	0	0,0	0	0,0	0	0,0	4	0,8
	15	2	1,7	10	8,9	10	7,4	7	10,1	5	12,2	0	0,0	34	6,8
	16	16	13,2	26	23,2	28	20,6	16	23,2	10	24,4	2	11,1	98	19,7
	17	30	24,8	41	36,6*	33	24,3	13	18,8	10	24,4	3	16,7	130	26,2
	18	43	35,5*	17	15,2	36	26,5	22	31,9	14	34,1	7	38,9	139	28
	19	18	14,9	12	10,7	18	13,2	10	14,5	2	4,9	3	16,7	63	12,7
	20	4	3,3	2	1,8	8	5,9*	1	1,4	0	0,0	1	5,6	16	3,2
	21	1	0,8	1	0,9	1	0,7	0	0,0	0	0,0	0	0,0	3	0,6
	22	4	3,3*	0	0,0	1	0,7	0	0,0	0	0,0	0	0,0	5	1,0
	23	3	2,5*	0	0,0	0	0,0	0	0,0	0	0,0	2	11,1*	5	1,0

Centre	L'Alzina		Els Til·lers		Montilivi		El Segre		Oriol Badia		Folch i Torres	
	Mitj.	Desv. típica	Mitj.	Desv. típica	Mitj.	Desv. típica	Mitj.	Desv. típica	Mitj.	Desv. típica	Mitj.	Desv. típica
Duració internament (dies)	245,7	179,7	142,8	106,6	178,7	117,1	178,0	123,0	199,4	89,4	342,3	196,2

Nota: la mitjana de cada centre correspon a la mitjana dels 3 anys en que es presenten dades. Exactament igual amb la desviació típica. Valors amb diferències significatives; $p \leq 0,05$.

⁷ La informació de cada variable està recollida de l'informe final de la mesura d'internament o bé d'altres informes anteriors.

* Valors amb diferències significatives; $p \leq 0,05$.

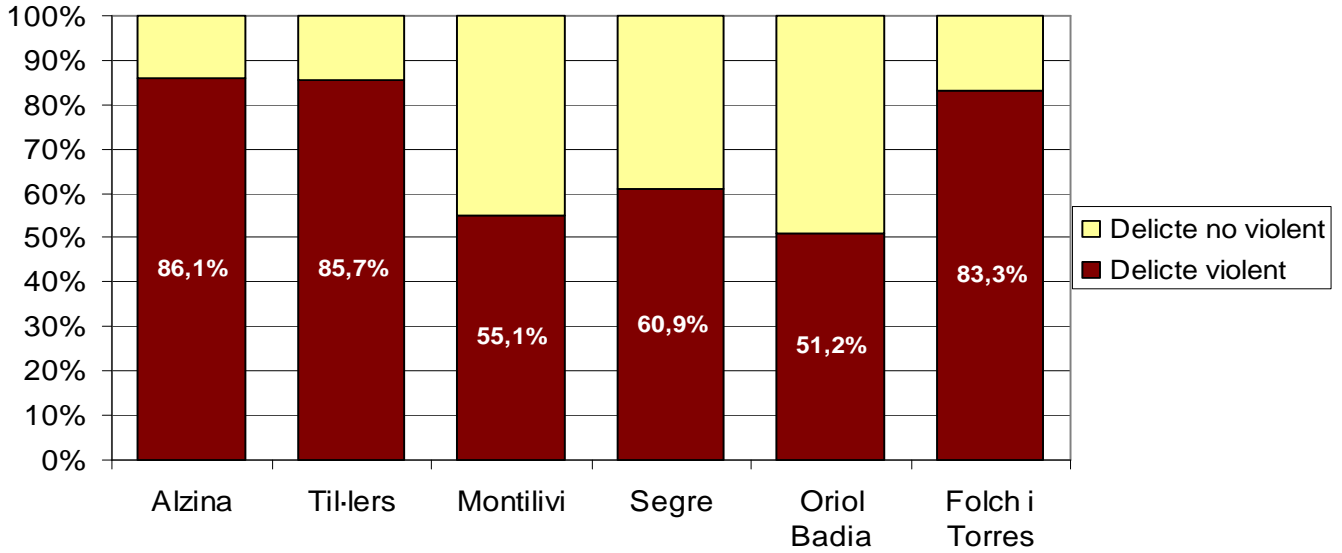
Variable	Centre	L'Alzina		Els Til·lers		Montilivi		El Segre		Oriol Badia		Folch i Torres		Total	
		N	% vàlid	N	% vàlid	N	% vàlid	N	% vàlid	N	% vàlid	N	% vàlid	N	% vàlid
Delicte principal en la causa base	Contra les persones	20	16,4	26	23,2*	13	9,6	9	13	5	12,2	2	11,1	75	15,1
	Contra la llibertat sexual	6	4,9	4	3,6	0	0,0	0	0,0	2	4,9	3	16,7*	15	3,0
	Contra la propietat	90	73,8	77	68,8	111	81,6*	54	78,3	27	65,9	12	66,7	371	74,5
	Drogues	0	0,0	1	0,9	5	3,7	0	0,0	4	9,8*	0	0,0	10	2,0
	Altres delictes	6	4,9	4	3,6	7	5,1	6	8,7	3	7,3	1	5,6	27	5,4
Violència en el delicte	Delicte violent	105	86,1*	96	85,7*	75	55,1	42	60,9	21	51,2	15	83,3	354	71,1
	Delicte no violent	17	13,9	16	14,3	61	44,9*	27	39,1*	20	48,8*	3	16,7	144	28,9
Implicats en el fet delictiu	En grup d'amics majoritàriament < 18 anys	25	25,3	30	41,1	44	40,4	21	36,8	15	37,5	3	20,0	138	35,1
	En grup d'amics majoritàriament > 18 anys	34	34,3	17	23,3	29	26,6	12	21,1	8	20,0	7	46,7	107	27,2
	Sol	38	38,4	20	27,4	30	27,5	20	35,1	16	40,0	5	33,3	129	32,8
	Altres familiars	2	2,0	6	8,2	6	5,5	4	7,0	1	2,5	0	0,0	19	4,8
Causes acumulades en l'expedient	1 sola causa	11	9,0	11	9,8	4	2,9	2	2,9	5	12,2	3	16,7	36	7,2
	De 2 a 5 causes	26	21,3	33	29,5*	26	19,1	8	11,6	14	34,1*	8	44,4*	115	23,1
	De 6 a 10 causes	33	27	31	27,7	31	22,8	15	21,7	8	19,5	3	16,7	121	24,3
	D'11 a 20 causes	31	25,4	31	27,7	45	33,1	26	37,7	9	22,0	3	16,7	145	29,1
	Més de 20 causes	21	17,2	6	5,4	30	22,1*	18	26,1*	5	12,2	1	5,6	81	16,3
Fets delictius comesos en la causa base	1 sol fet delictiu	69	56,6	61	54,5	76	55,9	39	56,5	20	48,8	11	61,1	276	55,4
	2 fets delictius	32	26,2	25	22,3	32	23,5	17	24,6	12	29,3	5	27,8	123	24,7
	3 o més fets delictius	21	17,2	26	23,2	28	20,6	13	18,8	9	22,0	2	11,1	99	19,9
Edat en el moment del delicte	14	6	5,3	13	12,1	27	19,9*	12	18,2	8	20,0	0	0,0	66	13,8
	15	23	20,2	30	28,0	36	26,5	21	31,8	13	32,5	4	23,5	127	26,5
	16	42	36,8	39	36,4	31	22,8	20	30,3	12	30,0	4	23,5	148	30,8
	17	43	37,7*	25	23,4	42	30,9	13	19,7	7	17,5	9	52,9*	139	29,0
Reincidència	No	48	39,3	34	30,4	49	36,0	21	30,4	22	53,7*	15	83,3*	189	38,0
	Sí	74	60,7	78	69,6	87	64,0	48	69,6*	19	46,3	3	16,7	309	62,0
Delicte principal primera reincidència	Contra les persones	4	11,1	6	11,3	10	17,2	5	10,9	2	14,3	0	0,0	27	13,0
	Contra la llibertat sexual	2	5,6	0	0,0	0	0,0	0	0,0	0	0,0	0	0,0	2	1,0
	Contra la propietat	27	75,0	39	73,6	42	72,4	36	78,3	8	57,1	1	100,0	153	73,6
	Drogues	2	5,6	4	7,5	1	1,7	1	2,2	0	0,0	0	0,0	8	3,8
	Altres delictes	1	2,8	4	7,5	5	8,6	4	8,7	4	28,6	0	0,0	18	8,7
Reincidència violenta	No	12	33,3	24	45,3	13	22,4	14	30,4	2	14,3	0	0,0	65	31,3
	Sí	24	66,7	29	54,7	45	77,6	32	69,6	12	85,7	1	100,0	143	68,8
Nombre de reincidències	1 reincidència	12	30,8	11	20,8	22	36,7	9	18,8	7	50,0	0	0,0	61	28,4
	2 reincidències	11	28,2	14	26,4	14	23,3	11	22,9	2	14,3	0	0,0	52	24,2
	3 o més reincidències	16	41,0	28	52,8	24	40,0	28	58,3	5	35,7	1	100,0	102	47,4

Centre	L'Alzina		Els Til·lers		Montilivi		El Segre		Oriol Badia		Folch i Torres	
	Mitj.	Desv. típica	Mitj.	Desv. típica	Mitj.	Desv. típica	Mitj.	Desv. típica	Mitj.	Desv. típica	Mitj.	Desv. típica
Nombre d'incidents en la causa base	2,6	4,4	3,6	5,8	3,2	5,5	1,9	2,2	2,1	2,8	1,3	1,8

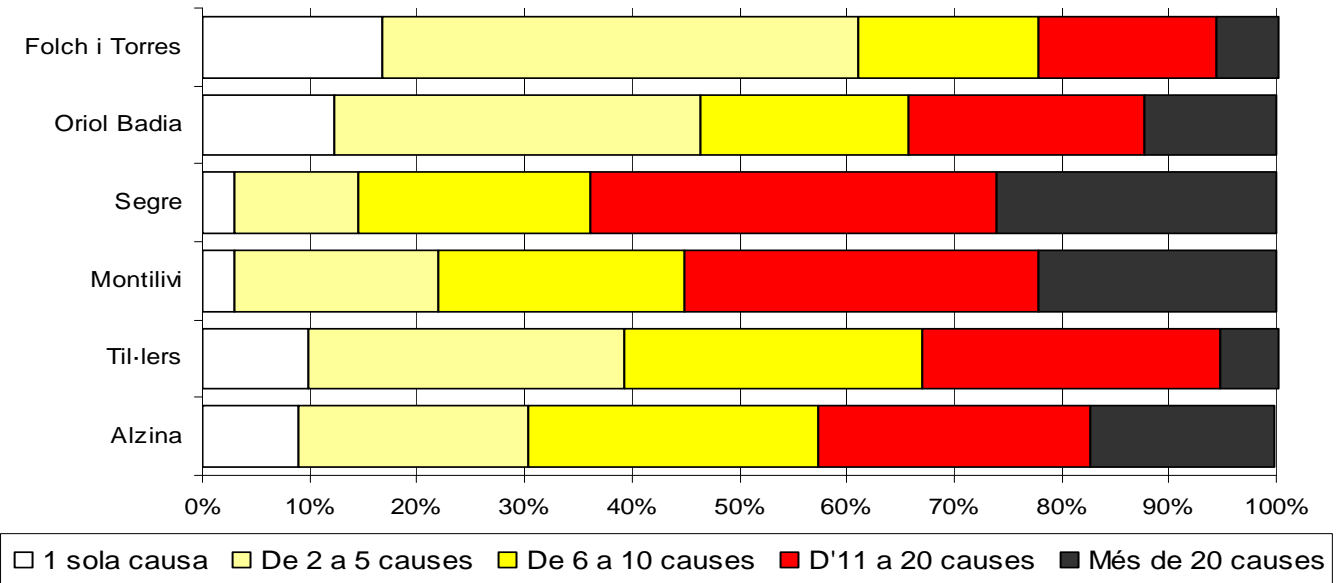
Nota: la mitjana de cada centre correspon a la mitjana dels 3 anys en que es presenten dades. Exactament igual amb la desviació típica. Valors amb diferències significatives; $p \leq 0,05$.

* Valors amb diferències significatives; $p \leq 0,05$.

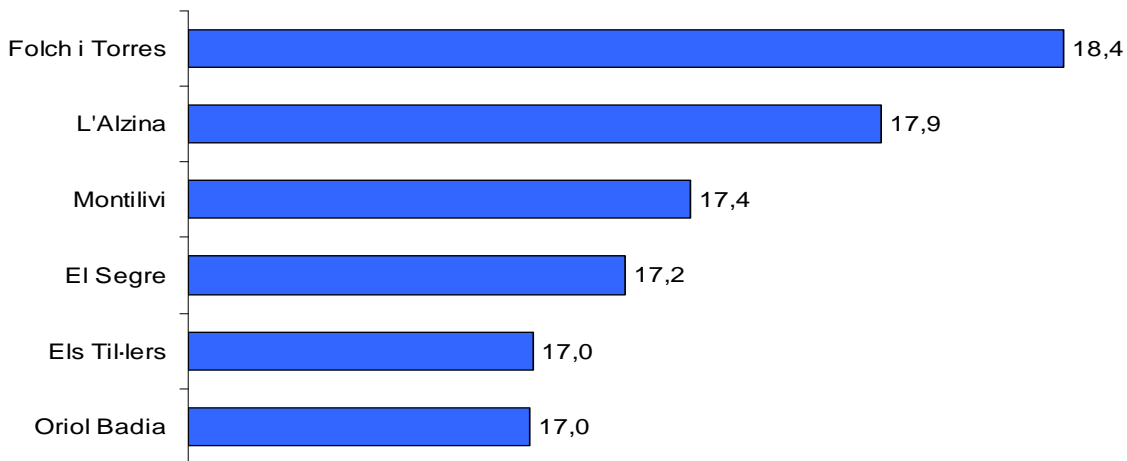
Violència del delictes principal del jove en la *causa base* pel qual compleix mesura en el centre



Nombre total de causes dels joves i centre on ha complert la *causa base*



Mitjana d'edat en el moment de sortir del centre



Nota: la mitjana d'edat correspon a la mitjana dels tres anys en els quals es recullen dades. Valors amb diferències significatives; $p \leq 0,05$ en tots els gràfics.