

49

LA LLIBERTAT CONDICIONAL A CATALUNYA (PERÍODE 2002 – 2006)

ESTADÍSTICA BÀSICA DE LA JUSTÍCIA A CATALUNYA

JUSTIDATA- simulació de la coberta

Aquest *Justidata* és la continuació de la sèrie iniciada el novembre de 2002 amb la publicació de les dades de la llibertat condicional (LC a partir d'ara) referides al període 1997-2001. En aquest cas la sèrie continua amb les dades que van de 2002 a 2006. Com en l'anterior *Justidata* es presenten quatre modalitats d'aplicació de l'LC, segons els requisits objectius i subjectius que s'exigeixen, i que anomenarem a partir d'ara:

1. **3/4 parts** (art. 192 del Reglament penitenciari, RP a partir d'ara). És la modalitat més comuna i aplicada. Com a requisits objectius exigeix: a) estar classificat en tercer grau penitenciari i b) haver complert 3/4 parts de la condemna. Els requisits subjectius són: a) tenir bona conducta (absència de sancions sense cancel·lar per faltes greus o molt greus) i b) obtenir un informe emès per experts amb un pronòstic favorable de reinserció social. També es recullen en aquest grup els penats estrangers a qui s'ha aplicat l'art. 197 RP.
2. **2/3 parts** (art. 205 RP). Es mantenen tots els requisits anteriors però es preveu la possibilitat d'avançar l'aplicació de l'LC a les dues terceres parts de la condemna per bona conducta del penat i si ha dut a terme continuadament activitats laborals, culturals o ocupacionals.
3. **Per malaltia** (art. 196.2 RP). Per a la seva aplicació calen els mateixos requisits anteriors, però sense límit temporal; s'assoleix en quedar acreditat que el condemnat pateix una malaltia molt greu o incurable.
4. **Per edat** (art. 196.1 RP). També calen els mateixos requisits anteriors, però sense límit temporal; s'assoleix quan el condemnat compleix 70 anys en el transcurs de la condemna.

Este *Justidata* es la continuación de la serie iniciada el Noviembre de 2002 con la publicación de los datos de la libertad condicional (LC a partir de ahora) referidas al período 1997-2001. En este caso, la serie continua con los datos que van de 2002 a 2006. Como en el anterior número, se presentan cuatro modalidades de aplicación de la LC, según los requisitos objetivos y subjetivos que se exigen, y que nombraremos a partir de ahora:

1. **3/4 partes** (art. 192 del Reglamento penitenciario, RP a partir de ahora). Es la modalidad más común y aplicada. Como requisitos objetivos exige: a) estar clasificado en tercer grado penitenciario i b) haber completado 3/4 partes de la condena. Los requisitos subjetivos son: a) tener buena conducta (ausencia de sanciones sin cancelar por faltas graves o muy graves) y b) obtener un informe emitido por expertos con un pronóstico favorable de reinserción social. También se recogen en este grupo de penados extranjeros a quien se ha aplicado el art. 197 RP.
2. **2/3 partes** (art. 205 RP). Se mantienen todos los requisitos anteriores pero se prevé la posibilidad de avanzar la aplicación de la LC a las dos terceras partes de la condena por buena conducta del penado y si ha llevado continuadamente actividades laborales, culturales o ocupacionales.
3. **Por enfermedad** (art. 196.2 RP). Por su aplicación hacen falta los mismos requisitos anteriores, pero sin límite temporal, se alcanza en quedar acreditado que el condenado sufre una enfermedad muy grave o incurable.
4. **Por edad** (art. 196.1 RP). También hacen falta los mismos requisitos anteriores, pero sin límite temporal; se alcanza cuando el condenado cumple 70 años en el transcurso de la condena.

La informació d'aquest *Justidata* s'estructura en tres grans apartats: en el primer es recullen dades generals sobre l'aplicació de l'LC en el període 2002-2006. En el segon bloc s'analitza una mostra representativa dels subjectes que es trobaven en llibertat condicional l'any 2006 i s'aporten dades relatives al seu perfil personal i penitenciari extreus del SIPC, el sistema informàtic penitenciari de Catalunya. Finalment el tercer bloc recull les característiques de les llibertats condicionals aplicades l'any 2006 diferenciant les modalitats d'aplicació ja esmentades.

Respecte als resultats obtinguts destaquem els següents:

El nombre de persones que arriben a obtenir la llibertat condicional es manté al voltant d'un 10% respecte al total de persones penades, si bé que ha baixat respecte a les persones que obtenen el 3r grau penitenciari.

Respecte al grup de persones a qui s'aplica l'LC,, hi ha més dones que no pas homes, persones amb més edat que no pas joves i nacionals que no estrangers.

Les persones que tenen com a delictes principals en la seva condemna un delictes contra la salut pública estan més representades en el conjunt de persones que obtenen l'LC que en la resta de població penada. Per contra, les que han comès delictes contra la propietat ho estan molt menys. Aquestes proporcions s'han fet més grans en el període que estem estudiant respecte al període anterior.

Les persones a qui s'aplica l'LC solen tenir un temps de presó impositat d'entre 3 i 4 anys de condemna. D'altra banda, en quasi el 50% dels casos la durada de la llibertat condicional és de 3 a 6 mesos. La persona excarcelada en LC majoritàriament es trobava en 3r grau comú (art.83 CP) i ja ha gaudit de permisos durant el compliment de la condemna. El 75% d'aquestes persones no han protagonitzat incidents durant el temps de condemna i el 85% no ha passat mai per règim tancat o de primer grau. El 70% no ha tingut cap regressió de grau.

Malgrat es poden trobar diferències en els percentatges d'algunes variables segons la modalitat d'aplicació de la llibertat condicional, el nombre reduït de la mostra no permet extreure conclusions respecte a si aquestes diferències són significatives.

En el *Justidata 33*, que inaugurava aquesta sèrie, es comentava que en aquell moment era massa aviat per interpretar si la baixada en la concessió de la llibertat condicional podia tenir a veure amb les modificacions introduïdes pel Codi penal del 95, atès que en aquell moment convivien molts casos de penats per l'antic Codi amb penats pel nou. Sembla que aquest descens s'ha consolidat i cada cop . Aquesta reducció és un fet preocupant si es té en compte que les persones que finalitzen el compliment de la pena de presó en LC mostren percentatges de reincidència significativament menors que els que s'excarceren en llibertat definitiva, tal i com mostren els diferents estudis que han tingut com objecte conèixer les taxes de reincidència penitenciària a Catalunya¹.

La información de este *Justidata* se estructura en tres grandes apartados: el primero se recogen datos generales acerca de la aplicación de la LC en el período 2002-2006. En el segundo bloque se analiza una muestra representativa de los sujetos que se encuentran en libertad condicional el año 2006 y se aportan datos relativos en su perfil personal y penitenciario extraídas del SIPC, el sistema informático penitenciario de Cataluña. Finalmente el tercer bloque recoge las características de las libertades condicionales aplicadas el año 2006 diferenciando las modalidades de aplicación ya mencionadas.

Respeto los resultados obtenidos destacamos los siguientes.

El número de personas que llegan a obtener la libertad condicional se mantiene alrededor de un 10% respecto el total de personas penadas, si bien que ha bajado respecto a las personas que obtienen el 3r grado penitenciario.

Respeto al grupo de personas a quien se le aplica la LC, hay más mujeres que no hombres, personas con más edad que no jóvenes y nacionales que no extranjeros.

Las personas que tienen como delito principal en su condena un delito contra la salud pública están más representadas en el conjunto de personas que obtienen la LC que en el resto de la población penada. Por el contrario, las que han cometido delitos contra la propiedad lo están mucho menos. Estas proporciones se han hecho más grandes en el periodo en que estamos estudiando respecto el periodo anterior.

Las personas a quien se le aplica la LC suelen tener un tiempo de cárcel impuesto entre 3 y 4 años de condena. Por lo contrario, en casi el 50% de los casos la duración de la libertad condicional es de 3 a 6 meses. La persona excarcelada en LC mayoritariamente se encontraba en 3r grado común (art.83 CP) y ya ha disfrutado de permisos durante el cumplimiento de la condena. El 75% de estas personas no han protagonizado incidentes durante el tiempo de condena y el 85% no ha pasado nunca por régimen cerrado o de primer grado. El 70% no ha tenido ninguna regresión de grado.

A pesar de que se pueden encontrar diferencias en los porcentajes de algunas variables según la modalidad de aplicación de la libertad condicional, el número reducido de la muestra no permite extraer conclusiones respecto a si estas diferencias son significativas.

En el *Justidata 33*, que inauguraba esta serie, se comentaba que en aquel momento era demasiado pronto para interpretar si la bajada de la concesión de la libertad condicional podía tener que ver con las modificaciones introducidas por el Código penal del 95, atendiendo que en aquel momento convivían muchos casos de penados por el antiguo Código con penados con el nuevo. Parece que este descenso se ha consolidado y cada vez. Esta reducción es un hecho preocupante si se tiene en cuenta que las personas que finalizan el cumplimiento de la pena de prisión en LC muestran porcentajes de reincidencia significativamente menores que las que se excarcelan en libertad definitiva, tal y como se muestran los diferentes estudios que han tenido como objeto conocer las tasas de reincidencia penitenciaria a Cataluña.

¹ Luque, Ferrer i Capdevila (2005) *La reincidència penitenciària a Catalunya*. Barcelona. CEJFE. Col·lecció Justícia i Societat núm.25

LA LLIBERTAT CONDICIONAL	Evolució anual de les llibertats condicionals concedides en el període 1997 – 2006(*).									
DADES GENERALS										

ANYS	1997	1998	1999	2000	2001	2002	2003	2004	2005	2006
Nombre TOTAL	908	754	702	607	562	553	512	542	577	574

(*) Dades extretes de la Memòria del Departament de Justícia 2006

LA LLIBERTAT CONDICIONAL	Llibertats condicionals executades: Evolució per províncies (*)									
DADES GENERALS										

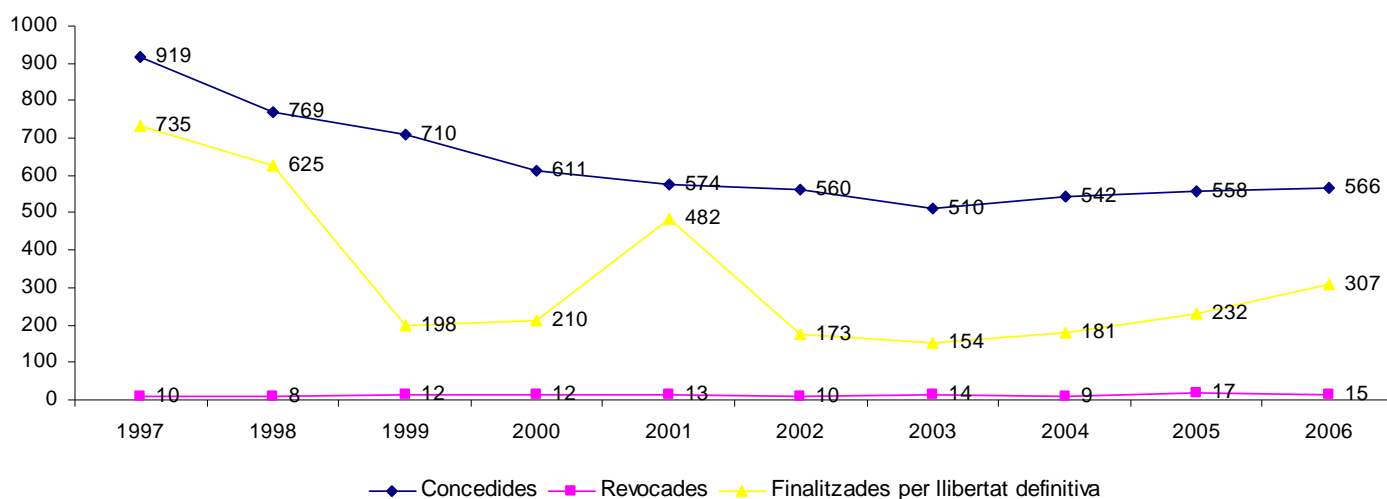
PROVÍNCIA	2002	2003	2004	2005	2006
Barcelona	408	462	491	531	567
Girona	52	35	61	42	41
Lleida	37	33	35	43	32
Tarragona	69	56	60	60	60
TOTAL	566	586	629	676	698

(*) Dades a 31 de desembre.

LA LLIBERTAT CONDICIONAL	Moviment de llibertats condicionals per anys: Concedides. Revocades. Finalitzades. Defuncions											
DADES GENERALS												

TOTAL	Concedides			Revocades			Finalitzades per llibertat definitiva			Defuncions		
	Homes	Dones	Total	Homes	Dones	Total	Homes	Dones	Total	Homes	Dones	Total
2002	502	58	560	10	0	10	156	17	173	2	0	2
2003	451	59	510	13	1	14	126	28	154	1	0	1
2004	481	61	542	9	0	9	154	27	181	1	0	1
2005	498	60	558	15	2	17	203	29	232	0	0	0
2006	500	66	566	13	2	15	271	36	307	1	0	1

Moviment de LC en el període 1997(*)-2006



Nota: el nombre de defuncions no surt representat al gràfic per motius d'escala, atès que es tracta d'un percentatge molt petit.

(*) Les dades del període 1997-2001 són extretes del Justidata 33 (Novembre de 2002).

LA LLIBERTAT CONDICIONAL
DADES GENERALS

Moviment de llibertats condicionals per mesos (*):
Concedides. Revocades. Finalitzades. Defuncions

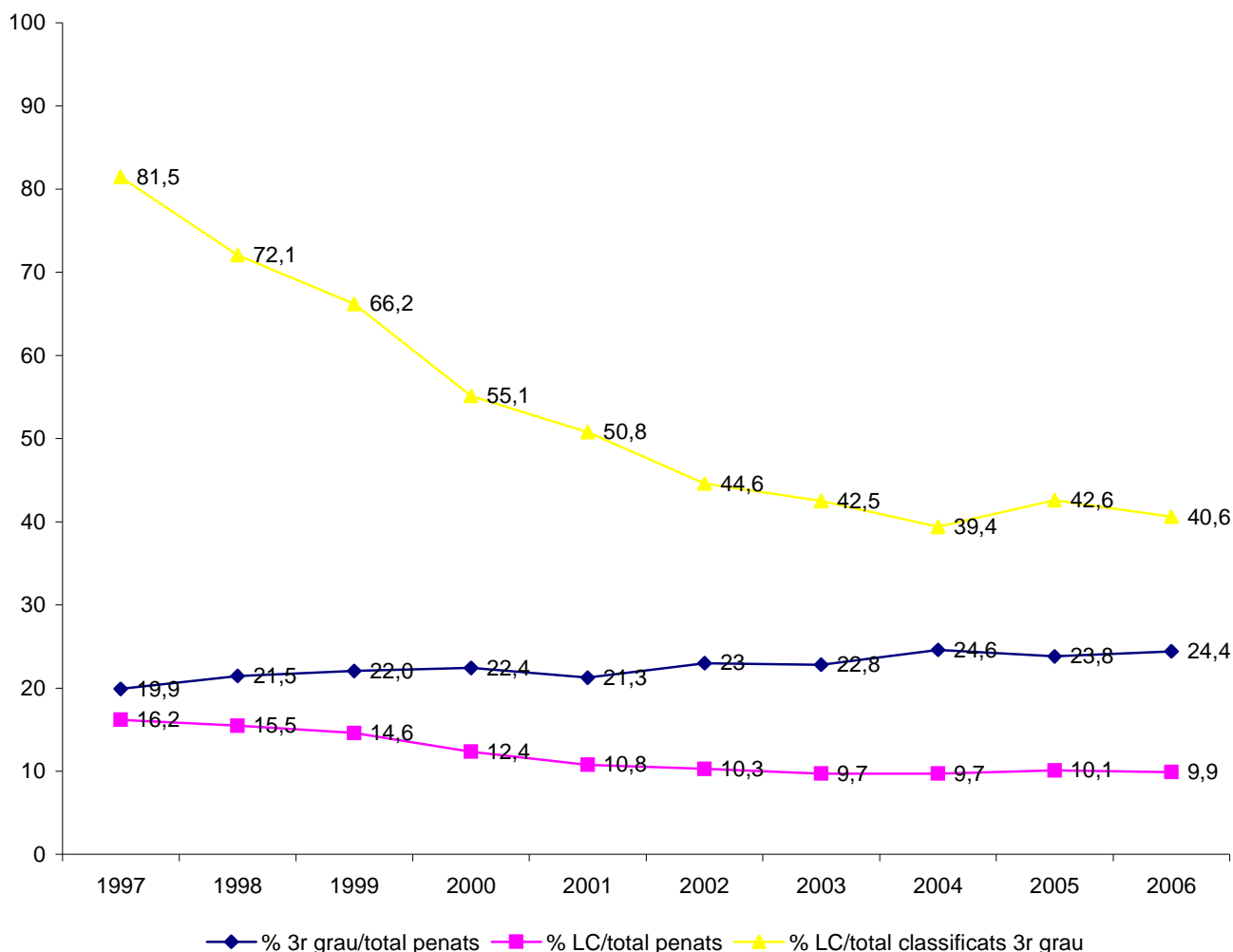
MESOS	Concedides			Revocades			Finalitzades per llibertat definitiva			Defuncions		
	Homes	Dones	Total	Homes	Dones	Total	Homes	Dones	Total	Homes	Dones	Total
gener 02	50	1	51	1	0	1	16	0	16	0	0	0
febrer 02	23	1	24	1	0	1	17	0	17	2	0	2
març 02	17	6	23	2	0	2	12	1	13	0	0	0
abril 02	29	4	33	1	0	1	17	0	17	0	0	0
maig 02	53	6	59	0	0	0	13	3	16	0	0	0
juny 02	47	10	57	0	0	0	15	1	16	0	0	0
juliol 02	77	8	85	0	0	0	12	3	15	0	0	0
agost 02	40	5	45	0	0	0	9	3	12	0	0	0
setembre 02	38	5	43	2	0	2	12	2	14	0	0	0
octubre 02	48	3	51	1	0	1	9	3	12	0	0	0
novembre 02	45	6	51	0	0	0	13	0	13	0	0	0
desembre 02	35	3	38	2	0	2	11	1	12	0	0	0
Mitjana 2002	41,8	4,8	46,7	0,8	0	0,8	13	1,4	14,4	0,1	0	0,1
gener 03	46	9	55	4	0	4	5	4	9	0	0	0
febrer 03	59	8	67	0	1	1	7	3	10	0	0	0
març 03	49	3	52	1	0	1	15	2	17	0	0	0
abril 03	45	8	53	1	0	1	12	5	17	0	0	0
maig 03	41	3	44	0	0	0	8	2	10	0	0	0
juny 03	29	5	34	0	0	0	13	2	15	0	0	0
juliol 03	33	3	36	0	0	0	21	5	26	0	0	0
agost 03	33	5	38	1	0	1	16	1	17	0	0	0
setembre 03	23	5	28	1	0	1	4	1	5	0	0	0
octubre 03	29	2	31	1	0	1	12	3	15	1	0	1
novembre 03	25	3	28	3	0	3	8	0	8	0	0	0
desembre 03	39	5	44	1	0	1	5	0	5	0	0	0
Mitjana 2003	37,6	4,9	42,5	1,1	0,1	1,2	10,5	2,3	12,8	0,1	0	0,1
gener 04	32	11	43	1	0	1	17	2	19	0	0	0
febrer 04	40	4	44	1	0	1	9	5	14	0	0	0
març 04	43	3	46	2	0	2	17	3	20	0	0	0
abril 04	31	2	33	0	0	0	17	2	19	0	0	0
maig 04	45	8	53	1	0	1	9	3	12	0	0	0
juny 04	36	2	38	0	0	0	9	3	12	0	0	0
juliol 04	39	1	40	0	0	0	18	0	18	0	0	0
agost 04	48	10	58	1	0	1	4	0	4	0	0	0
setembre 04	45	7	52	0	0	0	21	5	26	0	0	0
octubre 04	39	2	41	0	0	0	15	1	16	1	0	1
novembre 04	45	6	51	0	0	0	12	2	14	0	0	0
desembre 04	38	5	43	3	0	3	6	1	7	0	0	0
Mitjana 2004	40,1	4,2	45,1	0,7	0	0,7	12,8	2,2	15,1	0,11	0	0,1
gener 05	55	2	57	0	0	0	16	2	18	0	0	0
febrer 05	34	4	38	0	0	0	13	2	15	0	0	0
març 05	56	5	61	1	0	1	9	1	10	0	0	0
abril 05	42	1	43	4	0	4	13	3	16	0	0	0
maig 05	68	4	72	0	0	0	12	2	14	0	0	0
juny 05	41	3	44	0	1	1	21	2	23	0	0	0
juliol 05	43	11	54	4	0	4	20	0	20	0	0	0
agost 05	33	5	38	0	0	0	15	4	19	0	0	0
setembre 05	26	3	29	2	0	2	20	0	20	0	0	0
octubre 05	44	8	52	1	0	1	17	1	18	0	0	0
novembre 05	22	9	31	2	0	2	33	8	41	0	0	0
desembre 05	34	5	39	1	1	2	14	4	18	0	0	0
Mitjana 2005	41,5	5	46,5	1,2	0,1	1,4	16,9	2,4	19,3	0	0	0
gener 06	36	6	42	2	1	3	24	1	25	0	0	0
febrer 06	36	6	42	0	0	0	25	8	33	0	0	0
març 06	33	6	39	3	0	3	19	6	25	0	0	0
abril 06	43	5	48	1	0	1	25	3	28	0	0	0
maig 06	47	7	54	1	1	2	24	3	27	0	0	0
juny 06	42	3	45	3	0	3	14	3	17	0	0	0
juliol 06	46	10	56	0	0	0	18	1	19	0	0	0
agost 06	57	10	67	1	0	1	23	2	25	0	0	0
setembre 06	56	2	58	0	0	0	19	1	20	0	0	0
octubre 06	40	7	47	2	0	2	23	2	25	0	0	0
novembre 06	33	2	35	0	0	0	28	3	31	1	0	1
desembre 06	31	2	33	0	0	0	29	3	32	0	0	0
Mitjana 2006	41,6	5,5	47,1	1,1	0,1	1,2	22,5	3	25,5	0,1	0	0,1

(*) Dades comptabilitzades l'últim dia de cada mes a les 24,00 hores.

	2002	2003	2004	2005	2006
Total penats	5509	6064	6486	6681	7048
Total classificats 3r grau	1269	1380	1596	1588	1721
Total LC	566	586	629	676	698
% 3r grau/total penats	23,0%	22,8%	24,6%	23,8%	24,4%
% LC/total penats	10,3%	9,7%	9,7%	10,1%	9,9%
% LC/total classificats 3r grau	44,6%	42,5%	39,4%	42,6%	40,6%

(*) Dades a 31 de desembre.

Comparació d'LC respecte el nombre de penats i de persones en 3r grau. 1997-2006 (*)



(*) Les dades del anys 1997 al 2001, són dades estretes del "Justidata 33" (Novembre de 2002).

LA LLIBERTAT CONDICIONAL	Gènere (*)
PERFIL PERSONAL. ANY 2006	

GÈNERE	3/4 parts		2/3 parts		Per malaltia		Per edat		Per expulsió		Total LC	
	N	%	N	%	N	%	N	%	N	%	N	%
Homes	126	88,7	64	84,2	4	100	3	75	7	100	204	87,6
Dones	16	11,3	12	15,8	0	0	1	25	0	0	29	12,4
TOTAL	142	100	76	100	4	100	4	100	7	100	233	100

(*) Homes i Dones en LC a 31 de desembre de 2006.

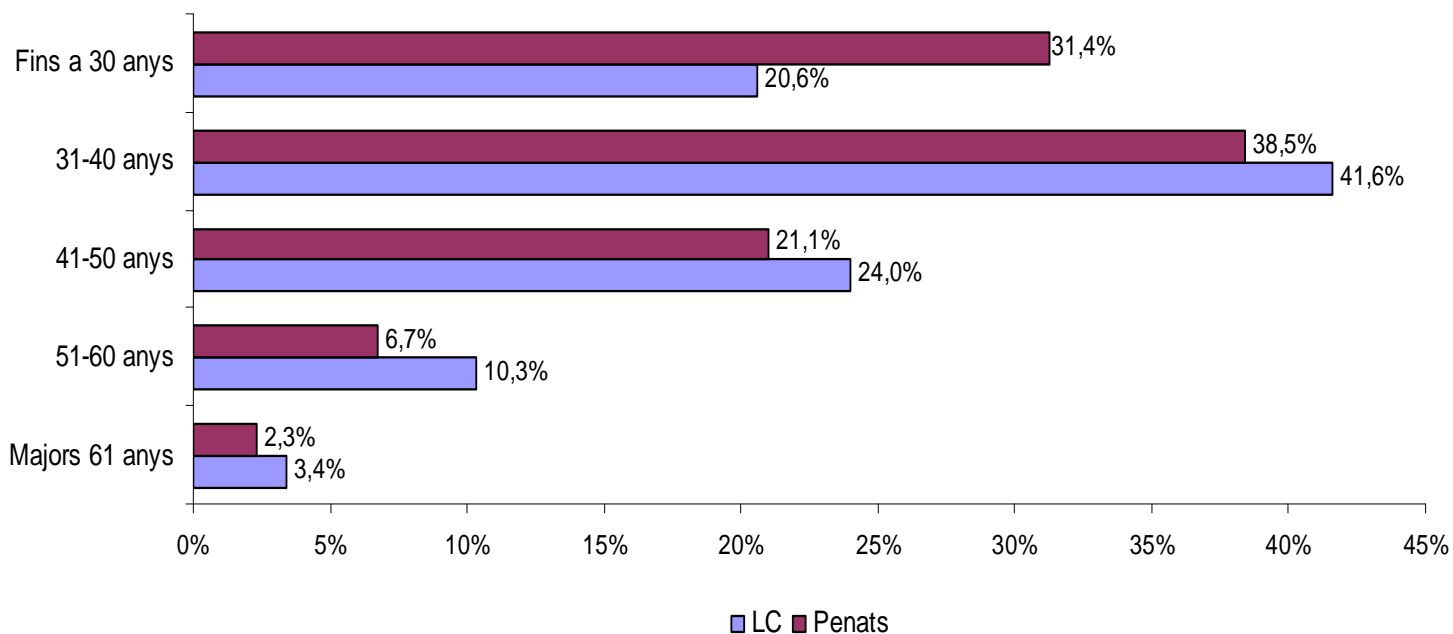
LA LLIBERTAT CONDICIONAL	Edat
PERFIL PERSONAL. ANY 2006	

EDAT	3/4 parts			2/3 parts			Per malaltia			Per edat			Per expulsió			Total LC	Penats
	Homes	Dones	%	Homes	Dones	%	Homes	Dones	%	Homes	Dones	%	Homes	Dones	%	% (*)	% (**)
Fins a 30	21	7	19,7	14	6	26,3	0	0	0	0	0	0	0	0	0	20,6	31,4
31-40	58	7	45,8	25	1	34,2	2	0	50	0	0	0	4	0	57,1	41,6	38,5
41-50	36	1	26,1	16	1	22,4	0	0	0	0	0	0	2	0	28,5	24	21,1
51-60	9	1	7	7	4	14,5	2	0	50	0	0	0	1	0	14,2	10,3	6,7
Majors 61	2	0	1,4	2	0	2,6	0	0	0	3	1	100	0	0	0	3,4	2,3
TOTAL	126	16	100	64	12	100	4	0	100	3	1	100	7	0	100	100	100

(*) % de persones a qui s'ha aplicat l'LC durant l'any 2006 distribuïdes per franges d'edat.

(**) % de persones penades, a 31 de desembre de 2006, distribuïdes per franges d'edat.

Percentatge de persones penades i en LC distribuïdes per grups d'edat



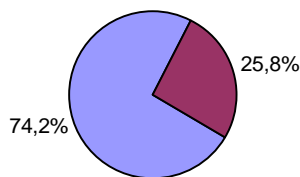
NACIONALITAT	3/4 parts			2/3 parts			Per malaltia			Per edat			Per expulsió			Total
	Homes	Dones	% (*)	Homes	Dones	% (*)	Homes	Dones	% (*)	Homes	Dones	% (*)	Homes	Dones	% (*)	%(**)
Espanya	83	14	68,3	51	11	81,5	2	0	50	3	1	100	0	0	0	70,9
Unió Europea	3	0	2,1	3	0	3,9	0	0	0	0	0	0	6	0	85,7	5,2
Magrib	24	1	17,6	6	0	7,8	0	0	0	0	0	0	1	0	14,2	13,7
Resta d'Àfrica	2	0	1,4	2	0	2,6	1	0	25	0	0	0	0	0	0	2,1
Amèrica Central i del Sud	10	1	7,7	1	1	2,6	1	0	25	0	0	0	0	0	0	6,0
Àsia	4	0	2,8	1	0	1,3	0	0	0	0	0	0	0	0	0	2,1
TOTAL	126	16	100	64	12	100	4	0	100	3	1	100	7	0	100	100

(*) % de persones a qui s'ha aplicat l'LC durant l'any 2006 segons la modalitat d'aquesta i la seva nacionalitat (atenent les diverses modalitats d'LC i en total).

(**) % total de persones a les que se li ha aplicat la LC durant l'any 2006 segons la nacionalitat.

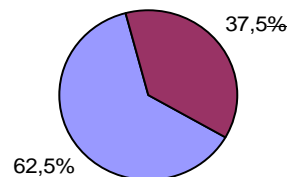
Percentatge d'espanyols i estrangers a les presons catalanes. Comparativa 2001-2006

Any 2001



■ Nacionals ■ Estrangers

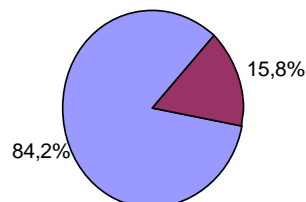
Any 2006



■ Nacionals ■ Estrangers

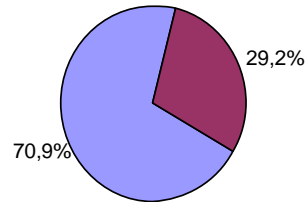
Percentatge del total d'espanyols i estrangers en LC. Comparativa 2001-2006 (*)

Any 2001



■ Nacionals ■ Estrangers

Any 2006



■ Nacionals ■ Estrangers

(*) % d'homes i dones penades a 31 de desembre.

LA LLIBERTAT CONDICIONAL
PERFIL PERSONAL. ANY 2006

Lloc de naixement

LLOC DE NAIXEMENT	3/4 parts			2/3 parts			Per malaltia			Per edat			Per expulsió			TOTAL		
	Homes	Dones	%(*)	Homes	Dones	%(*)	Homes	Dones	%(*)	Homes	Dones	%(*)	Homes	Dones	%(*)	Homes	Dones	%(*)
Barcelona	52	10	26,6	26	7	14,1	2	0	0,8	0	1	0,4	0	0	0	80	18	42,1
Girona	2	0	0,8	2	0	0,8	0	0	0	1	0	0,4	0	0	0	5	0	2,1
Lleida	4	0	1,7	2	2	1,7	0	0	0	0	0	0	0	0	0	6	2	3,4
Tarragona	4	1	2,1	1	0	0,4	0	0	0	0	0	0	0	0	0	5	1	2,6
Total Catalunya	62	11	31,3	31	9	17,1	2	0	0,8	1	1	0,8	0	0	0	96	21	50,2
Andalusia	5	1	2,1	7	0	3,0	0	0	0	0	0	0	0	0	0	12	1	5,6
Aragó	2	1	1,3	1	0	0,4	0	0	0	0	0	0	0	0	0	3	1	1,7
Balears	0	0	0	1	0	0,4	0	0	0	0	0	0	0	0	0	1	0	0,4
C. Valenciana	2	0	0,8	2	0	0,8	0	0	0	0	0	0	0	0	0	4	0	1,7
Canàries	0	0	0	1	0	0,4	0	0	0	0	0	0	0	0	0	1	0	0,4
Cantàbria	0	0	0	1	0	0,4	0	0	0	0	0	0	0	0	0	1	0	0,4
Castella-La Manxa	1	0	0,4	1	0	0,4	0	0	0	0	0	0	0	0	0	2	0	0,9
Castella-Lleó	1	0	0,4	0	1	0,4	0	0	0	1	0	0,4	0	0	0	2	1	1,3
Ceuta	0	0	0	2	0	0,8	0	0	0	0	0	0	0	0	0	2	0	0,9
Extremadura	2	0	0,8	0	0	0	0	0	0	0	0	0	0	0	0	2	0	0,9
Galícia	1	0	0,4	1	1	0,8	0	0	0	1	0	0,4	0	0	0	3	1	1,7
Madrid	1	1	0,8	1	0	0,4	0	0	0	0	0	0	0	0	0	2	1	1,3
País Basc	1	0	0,4	0	0	0	0	0	0	0	0	0	0	0	0	1	0	0,4
Unió Europea	3	0	1,3	5	0	2,1	0	0	0	0	0	0	5	0	2,1	13	0	5,6
Països de l'Est	0	0	0	0	0	0	0	0	0	0	0	0	1	0	0,4	1	0	0,4
Magrib	27	1	12,0	6	0	2,6	0	0	0	0	0	0	1	0	0,4	34	1	15,0
Resta d'Àfrica	3	0	1,3	2	0	0,8	1	0	0,4	0	0	0	0	0	0	6	0	2,6
Amèrica Central i del Sud	12	1	5,6	1	1	0,8	1	0	0,4	0	0	0	0	0	0	14	2	6,9
Àsia	3	0	1,3	1	0	0,4	0	0	0	0	0	0	0	0	0	4	0	1,7
TOTAL	126	16	60,9	64	12	32,6	4	0	1,7	3	1	1,7	7	0	3,0	204	29	100

(*) % de persones a qui s'ha aplicat l'LC, en funció del lloc de naixement, respecte al total de persones a qui s'ha aplicat l'LC durant l'any 2006.

LA LLIBERTAT CONDICIONAL
PERFIL PERSONAL. ANY 2006

Lloc de residència (*)

LLOC DE RESIDÈNCIA	3/4 parts			2/3 parts			Per malaltia			Per edat			Per expulsió			Total
	Homes	Dones	%	Homes	Dones	%	Homes	Dones	%	Homes	Dones	%	Homes	Dones	%	% (**)
Barcelona	99	13	78,3	45	8	68,8	4	0	100	3	1	100	1	0	14,2	74,0
Girona	6	0	4,1	13	1	18,1	0	0	0	0	0	0	0	0	0	8,5
Lleida	11	0	7,6	5	2	9,0	0	0	0	0	0	0	0	0	0	7,7
Tarragona	6	1	4,8	0	1	1,2	0	0	0	0	0	0	1	0	14,2	3,8
Total Catalunya	122	14	95,1	63	12	97,4	4	0	100	3	1	100	2	0	28,5	93,9
Resta Espanya	2	2	2,7	0	0	0	0	0	0	0	0	0	0	0	0	1,7
Resta Europa	1	1	1,3	1	1	2,5	0	0	0	0	0	0	4	0	57,1	3,4
Sense domicili	1	0	0,6	0	0	0	0	0	0	0	0	0	1	0	14,2	0,9
TOTAL	126	17	100	64	13	100	4	0	100	3	1	100	7	0	100	100,0

(*) Lloc de residència manifestat per la persona penada en el moment d'enregistrar la seva fitxa penitenciària.

(**) % de persones a qui s'ha aplicat l'LC, en funció del lloc de residència, respecte al total de persones a qui s'ha aplicat l'LC durant l'any 2006.

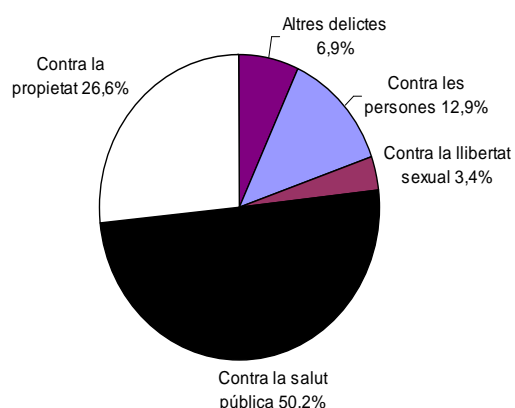
	Total persones en LC agrupades per delictes principals comesos (**)	Percentatge de persones en LC que tenen aquest com a delictes principal	Percentatge de persones encarcerades que tenen aquest com a delictes principal
Contra les persones	30	12,9	14,1
Contra la llibertat sexual	8	3,4	7,2
Contra la salut pública	117	50,2	24,7
Contra la propietat	62	26,6	41,2
Altres delictes	16	6,9	12,8
TOTAL	233	100,0	100,0

(*) Mitjana anual de les dades trimestrals recollides l'últim dia de cada semestre a les 24 hores, l'any 2006, del nombre d'interns encarcerats (penats, preventius, internats judicials, homes i dones) per la causa principal.

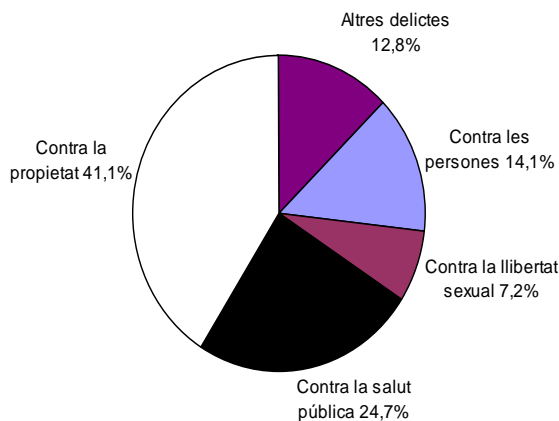
(**) S'han agrupat els delictes principals per facilitar-ne la comparació.

Comparació entre el delictes principal comès per les persones que han sortit en llibertat condicional i el delictes principal comès per la població penada.

LLIBERTAT CONDICIONAL



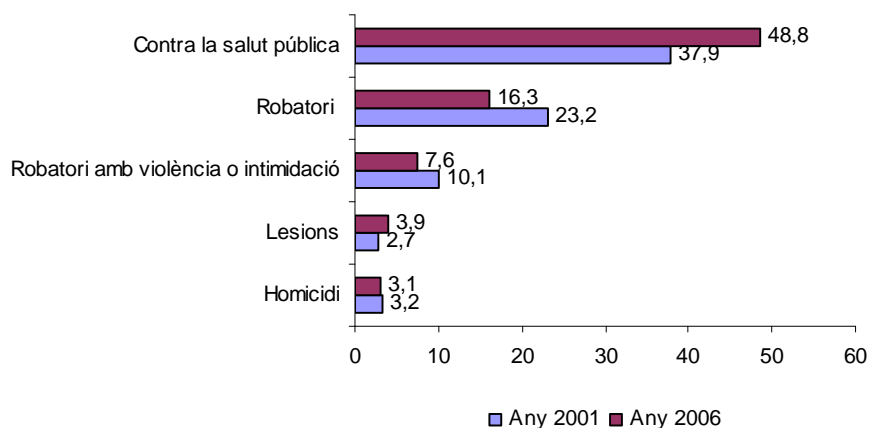
POBLACIÓ PENADA



TIPUS DE DELICTE	3/4 parts		2/3 parts		Per malaltia		Per edat		Total delictes	% del total LC
	Homes	Dones	Homes	Dones	Homes	Dones	Homes	Dones		
Abusos sexuals	1	0	1	0	0	0	0	0	2	0,9
Agressió sexual	3	0	2	0	0	0	0	0	5	2,3
Apropiació indeguda	1	0	2	0	0	0	0	0	3	1,3
Assassinat	1	0	0	0	0	0	0	0	1	0,4
Atemptat contra l'autoritat	2	0	1	0	0	0	0	0	3	1,3
Conducció temerària	1	0	0	0	0	0	0	0	1	0,4
Contra hisenda pública	0	0	0	1	0	0	0	0	1	0,4
Contra la salut pública	58	7	35	7	1	0	2	1	111	48,8
Detenció il·legal	0	0	1	0	0	0	0	0	1	0,4
Estafa	1	0	0	0	0	0	1	0	2	0,9
Falsedat documental	0	1	1	1	1	0	0	0	4	1,7
Falsificació moneda	0	0	3	0	0	0	0	0	3	1,3
Falta furt	0	1	0	0	0	0	0	0	1	0,4
Furt	2	0	2	0	0	0	0	0	4	1,8
Homicidi	4	0	3	0	0	0	0	0	7	3,1
Homicidi imprudent	0	0	1	0	0	0	0	0	1	0,4
Lesions	8	1	0	0	0	0	0	0	9	3,9
Malversació	0	0	1	0	0	0	0	0	1	0,4
No consta	1	0	0	0	0	0	0	0	1	0,4
Resistència o desobediència	1	0	0	0	0	0	0	0	1	0,4
Robatori	21	4	8	3	1	0	0	0	37	16,3
Robatori amb força de les coses	0	0	1	0	0	0	0	0	1	0,4
Robatori amb violència i/o intimidació	14	2	0	0	1	0	0	0	17	7,6
Robatori en casa habitada	0	0	1	0	0	0	0	0	1	0,4
Segrest	1	0	3	0	0	0	0	0	4	1,8
Trencament de condemna	2	0	0	0	0	0	0	0	2	0,9
Violació	1	0	0	0	0	0	0	0	1	0,4
Violència domèstica	3	0	0	0	0	0	0	0	3	1,3
Total persones	126	16	66	12	4	0	3	1	228	100

(*) Es comptabilitza només el delicte més important (en temps de condemna) pel qual ha estat penat el subjecte.

Comparativa dels principals delictes entre els anys 2001(*)-2006



(*) Les dades de l'any 2001, són dades estretes del *Justidata* 33 (Novembre de 2002).

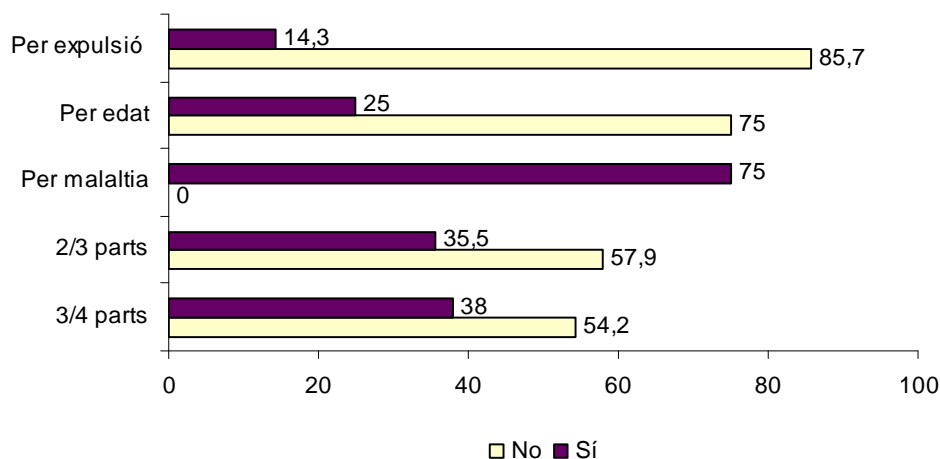
LA LLIBERTAT CONDICIONAL

PERFIL PENAL. ANY 2006

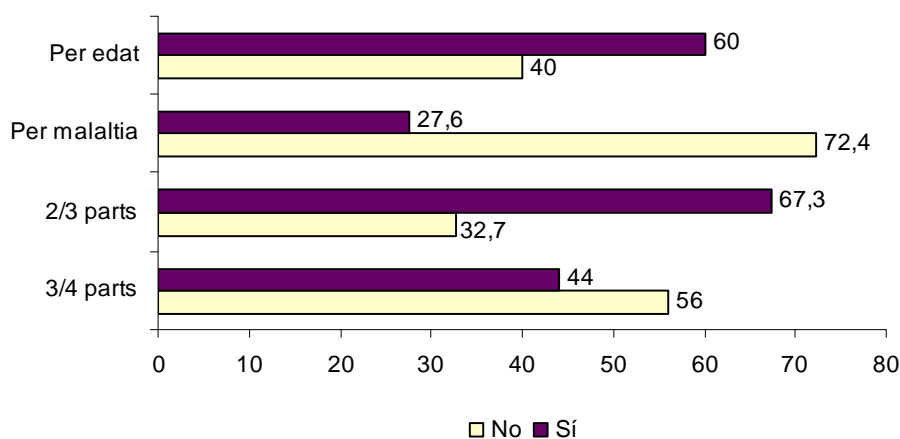
Antecedents penitenciaris

ANTECEDENTS	3/4 parts			2/3 parts			Per malaltia			Per edat			Per expulsió			Total %
	Homes	Dones	%	Homes	Dones	%	Homes	Dones	%	Homes	Dones	%	Homes	Dones	%	
No	69	8	54,2	37	7	57,9	0	0	0	2	1	75	6	0	85,7	55,8
Sí	48	6	38,0	23	4	35,5	3	0	75	1	0	25	1	0	14,3	37
Ns/nc	9	2	7,8	4	1	6,6	1	0	25	0	0	0	0	0		7,2
TOTAL	126	16	100	64	12	100	4	0	100	3	1	100	7	0	100	100

Antecedents penitenciaris de les persones amb LC atorgada l'any 2006



Antecedents penitenciaris de les persones amb LC atorgada l'any 2001 (*)



(*) Les dades de l'any 2001, són dades estretes del "Justidata 33" (Novembre de 2002).

LA LLIBERTAT CONDICIONAL
PERFIL PENAL. ANY 2006

Antecedents penitenciaris: any del primer ingrés a la presó

ANY	3/4 parts			2/3 parts			Per malaltia			Per edat			Per expulsió			Total
	Homes	Dones	%	Homes	Dona	%	Homes	Dones	%	Homes	Dones	%	Homes	Dones	%	%
1984	2	0	3,7	0	0	0	0	0	0	0	0	0	0	0	0	2,4
1989	1	0	1,8	0	0	0	0	0	0	0	0	0	0	0	0	1,2
1990	5	0	9,2	0	0	0	2	0	100	0	0	0	0	0	0	8,2
1991	6	1	11,1	4	0	15,3	0	0	0	0	0	0	0	0	0	12,9
1992	5	0	9,2	1	0	3,8	0	0	0	0	0	0	1	0	50	8,2
1993	5	0	9,2	0	0	0	0	0	0	0	0	0	1	0	50	8,2
1994	6	2	14,8	1	0	3,8	0	0	0	0	0	0	0	0	0	10,6
1995	2	0	3,7	0	0	0	0	0	0	1	0	100	0	0	0	3,5
1996	3	0	5,5	0	0	0	0	0	0	0	0	0	0	0	0	3,5
1997	2	0	3,7	1	1	7,6	0	0	0	0	0	0	0	0	0	3,5
1998	2	1	5,5	1	2	11,5	0	0	0	0	0	0	0	0	0	7,1
1999	0	2	3,7	3	0	11,5	0	0	0	0	0	0	0	0	0	5,9
2000	4	0	7,4	3	1	15,3	0	0	0	0	0	0	0	0	0	9,4
2001	1	0	1,8	6	0	23,0	0	0	0	0	0	0	0	0	0	8,2
2002	2	0	3,7	2	0	7,6	0	0	0	0	0	0	0	0	0	4,8
2003	2	0	3,7	0	0	0	0	0	0	0	0	0	0	0	0	2,4
TOTAL	48	6	100	22	4	100	2	0	100	1	0	100	2	0	100	100

LA LLIBERTAT CONDICIONAL

CARACTERÍSTIQUES DE LES LLIBERTATS CONDICIONALS APLICADES. ANY 2006

Nombre de condemnes per les quals el penat obté l'LC

CONDEMNES	3/4 parts			2/3 parts			Per malaltia			Per edat			Per expulsió			Total
	Homes	Dones	%	Homes	Dones	%	Homes	Dones	%	Homes	Dones	%	Homes	Dones	%	%
1	89	12	71,1	51	11	80,5	0	0	0	3	1	100	6	0	85,7	73,9
més d' 1	37	4	28,8	1	14	19,4	0	4	100	0	0	0	1	0	14,2	26,1
TOTAL	126	16	100	52	25	100	0	4	100	3	1	100	7	0	100	100

LA LLIBERTAT CONDICIONAL

CARACTERÍSTIQUES DE LES LLIBERTATS CONDICIONALS APLICADES. ANY 2006

Codi penal aplicat a les condemnes per les quals el penat obté l'LC (*)

CODI APLICAT	3/4 parts				2/3 parts				Per malaltia				Per edat				Per expulsió			
	H(**)	%	D	%	H	%	D	%	H	%	D	%	H	%	D	%	H	%	D	%
Codi derogat	8	88,9	1	11,1	0	0	0	0	0	0	0	0	0	0	0	0	0	0	0	0
Codi penal 1995	118	88,7	15	11,3	64	84,2	12	15,8	4	100	0	0	3	75,0	1	25,0	7	100	0	0

(*) A un mateix subjecte se li poden aplicar els dos codis per delictes diferents comesos en dates en què era vigent un codi penal o l'altre.

(**) H = Homes; D = Dones

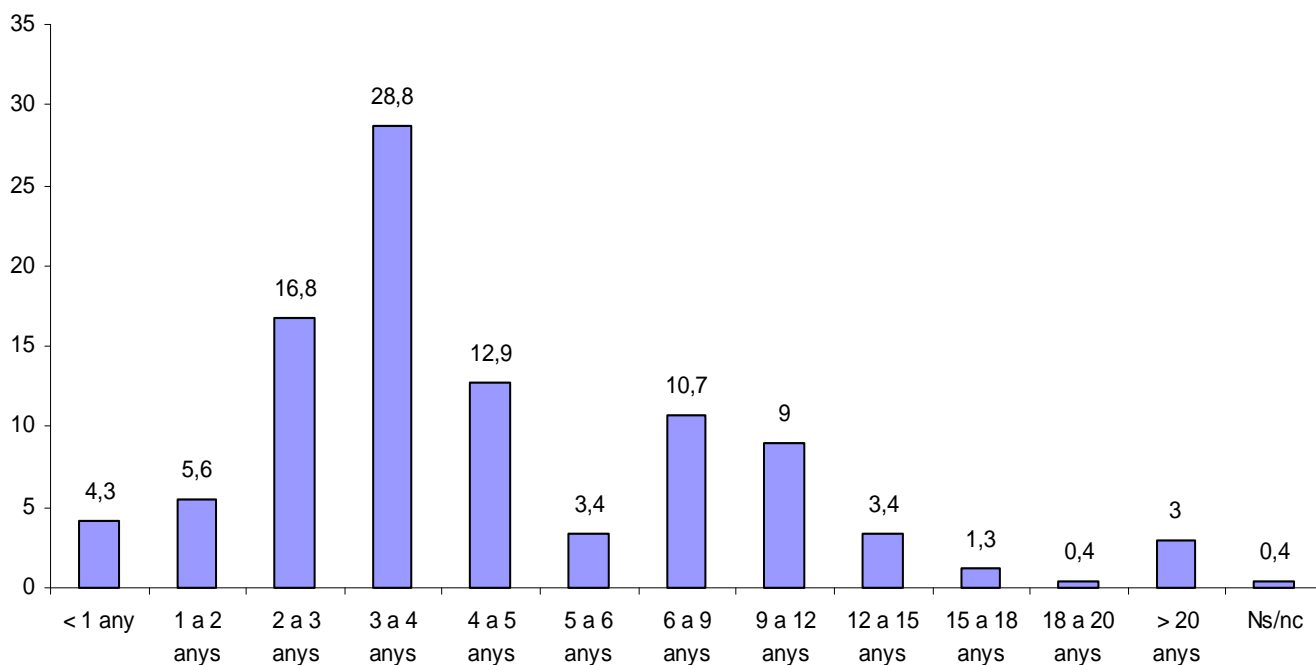
LA LLIBERTAT CONDICIONAL

CARACTERÍSTIQUES DE LES LLIBERTATS CONDICIONALS APLICADES. ANY 2006

Temps de presó imposat als penats

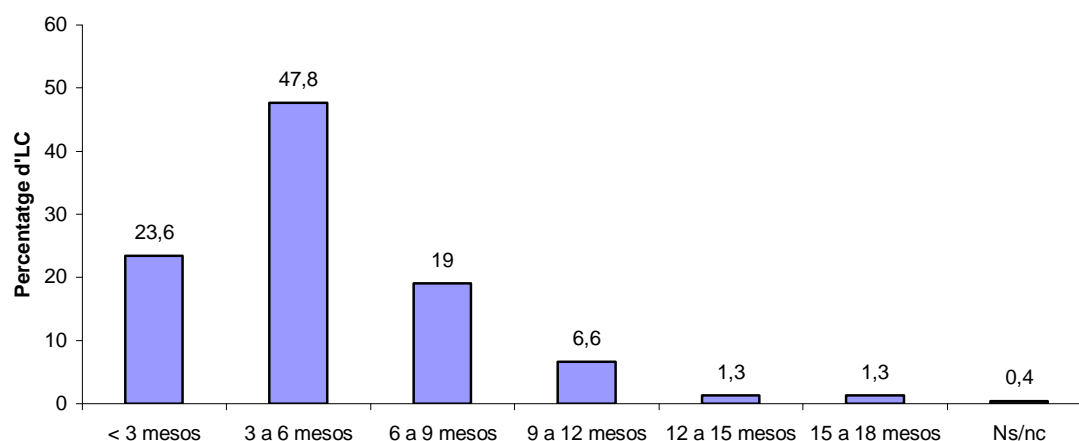
TEMPS PRESÓ	3/4 parts			2/3 parts			Per malaltia			Per edat			Per expulsió			Total
	Homes	Dones	%	Homes	Dones	%	Homes	Dones	%	Homes	Dones	%	Homes	Dones	%	%
< 1 any	7	1	5,6	2	0	2,6	0	0	0	0	0	0	0	0	0	4,3
1 a 2 anys	9	1	7,0	1	1	2,6	0	0	0	0	0	0	1	0	14,2	5,6
2 a 3 anys	20	5	17,6	10	2	15,7	0	0	0	1	0	25	1	0	14,2	16,8
3 a 4 anys	33	1	23,9	22	3	32,8	0	0	0	2	1	75	5	0	71,4	28,8
4 a 5 anys	14	3	11,9	11	1	15,7	1	0	25	0	0	0	0	0	0	12,9
5 a 6 anys	4	0	2,8	2	2	5,2	0	0	0	0	0	0	0	0	0	3,4
6 a 9 anys	14	4	12,6	5	2	9,2	0	0	0	0	0	0	0	0	0	10,7
9 a 12 anys	10	1	7,7	8	1	11,8	1	0	25	0	0	0	0	0	0	9,0
12 a 15 anys	6	0	4,2	1	0	1,3	1	0	25	0	0	0	0	0	0	3,4
15 a 18 anys	2	0	1,4	0	0	0	1	0	25	0	0	0	0	0	0	1,3
18 a 20 anys	1	0	0,7	0	0	0	0	0	0	0	0	0	0	0	0	0,4
> 20 anys	5	0	3,5	2	0	2,6	0	0	0	0	0	0	0	0	0	3,0
Ns/nc	1	0	0,7	0	0	0	0	0	0	0	0	0	0	0	0	0,4
TOTAL	126	16	100	64	12	100	4	0	100	3	1	100	7	0	100	100

Temps de presó imposat als penats que surten en LC al 2006



LA LLIBERTAT CONDICIONAL
CARACTERÍSTIQUES DE LES LLIBERTATS CONDICIONALS APLICADES. ANY 2006
Temps de durada de les Llibertats Condicionals

MESOS	3/4 parts			2/3 parts			Per malaltia			Per edat			Per expulsió			Total %
	Homes	Dones	%	Homes	Dones	%	Homes	Dones	%	Homes	Dones	%	Homes	Dones	%	
< 3 mesos	24	0	17,0	26	1	36,5	2	0	50	0	0	0	0	0	0	23,6
3 a 6	55	8	44,7	30	9	52,7	2	0	50	1	0	33,3	3	0	75	47,8
6 a 9	30	6	25,5	4	1	6,8	0	0	0	1	1	66,6	0	0	0	19,0
9 a 12	11	2	9,2	2	0	2,7	0	0	0	0	0	0	0	0	0	6,6
12 a 15	2	0	1,4	0	0	0	0	0	0	0	0	0	1	0	25	1,3
15 a 18	2	0	1,4	1	0	1,3	0	0	0	0	0	0	0	0	0	1,3
Ns/nc	1	0	0,7	0	0	0	0	0	0	0	0	0	0	0	0	0,4
TOTAL	125	16	100	63	11	100	4	0	100	2	1	100	4	0	100	100

Temps de durada de les llibertats condicionals. Any 2006

LA LLIBERTAT CONDICIONAL
CARACTERÍSTIQUES DE LES LLIBERTATS CONDICIONALS APLICADES. ANY 2006
Classificació penitenciària en el moment de la concessió de l'LC

CLASSIFICACIÓ PENITENCIÀRIA	3/4 parts		2/3 parts		Per malaltia		Per edat		Per expulsió		Total %
	Homes	Dones	Homes	Dones	Homes	Dones	Homes	Dones	Homes	Dones	
3r grau obert comú (art. 83 RP)	104	11	59	11	1	0	3	0	3	0	83,6
3r grau obert restringit (art. 82 RP)	12	2	2	0	0	0	0	1	4	0	9,1
3r grau unitats dependents (art. 80.4 RP)	8	3	3	1	0	0	0	0	0	0	6,5
3r grau tractament educatiu	1	0	0	0	0	0	0	0	0	0	0,4
Art.105.2 RP	1	0	0	0	0	0	0	0	0	0	0,4
TOTAL	126	16	64	12	0	0	3	1	7	0	100

LA LLIBERTAT CONDICIONAL**CARACTERÍSTIQUES DE LES LLIBERTATS
CONDICIONALS APLICADES. ANY 2006****Gaudiment de permisos durant el compliment de la
condemna**

PERMISOS	3/4 parts			2/3 parts			Per malaltia			Per edat			Per expulsió			Total
	Homes	Dones	%	Homes	Dones	%	Homes	Dones	%	Homes	Dones	%	Homes	Dones	%	%
No	3	0	2,1	1	0	1,3	0	0	0	0	0	0	1	0	14,2	2,1
Sí	123	16	97,9	63	12	98,6	4	0	100	3	1	100	6	0	85,7	97,9
TOTAL	126	16	100	64	12	100	4	0	100	3	1	100	7	0	100	100

LA LLIBERTAT CONDICIONAL**CARACTERÍSTIQUES DE LES LLIBERTATS
CONDICIONALS APLICADES. ANY 2006****Regressions de grau durant el compliment de la
condemna**

REGRESSIONS	3/4 parts			2/3 parts			Per malaltia			Per edat			Per expulsió			Total
	H (*)	D	%	H	D	%	H	D	%	H	D	%	H	D	%	%
No	89	10	69,7	56	10	86,8	0	0	0	3	1	100	7	0	100	75,5
Sí	28	4	22,5	4	1	6,5	2	0	50	0	0	0	0	0	0	16,7
Nc	9	2	7,8	4	1	6,5	2	0	50	0	0	0	0	0	0	7,8
TOTAL	126	16	100	64	12	100	4	0	100	3	1	100	7	0	100	100

(*) H = Homes; D = Dones

LA LLIBERTAT CONDICIONAL**CARACTERÍSTIQUES DE LES LLIBERTATS
CONDICIONALS APLICADES. ANY 2006****Règim tancat durant el compliment de la condemna**

RÈGIM TANCAT	3/4 parts			2/3 parts			Per malaltia			Per edat			Per expulsió			Total
	Homes	Dones	%	Homes	Dones	%	Homes	Dones	%	Homes	Dones	%	Homes	Dones	%	%
No	108	12	84,5	59	11	92,1	1	0	25	3	1	100	7	0	100	86,7
Sí	8	2	7,0	1	0	1,3	1	0	25	0	0	0	0	0		5,2
Ns/nc	10	2	8,4	4	1	6,5	2	0	50	0	0	0	0	0	0	8,2
TOTAL	126	16	100	64	12	100	4	0	100	3	1	100	7	0	100	100

LA LLIBERTAT CONDICIONAL

CARACTERÍSTIQUES DE LES LLIBERTATS CONDICIONALS APLICADES. ANY 2006

Centre penitenciari on es trobava el subjecte en el moment de la concessió de l'LC

CENTRE PENITENCIARI	3/4 parts		2/3 parts		Per malaltia		Per edat		Per expulsió		Total
	N	%	N	%	N	%	N	%	N	%	%
CP Homes BCN	8	5,6	4	5,3	0	0	1	25,0	1	14,3	6,0
CP Dones BCN(*)	52	36,6	16	21,1	0	0	1	25,0	0	0	29,6
CP Joves BCN	20	14,1	15	19,7	0	0	0	0	0	0	15,0
CP Obert BCN	22	15,5	14	18,4	1	25,0	2	50,0	0	0	16,7
CP Quatre Camins	13	9,2	6	7,9	3	75,0	0	0	1	14,3	9,8
CP Brians	3	2,1	0	0	0	0	0	0	0	0	1,2
CP Ponent	1	0,7	0	0	0	0	0	0	3	42,9	1,7
CP Obert Lleida	12	8,5	8	10,5	0	0	0	0	1	14,3	9,0
CP Girona	3	2,1	5	6,6	0	0	0	0	0	0	3,4
CP Figueres	1	0,7	7	9,2	0	0	0	0	0	0	3,4
CP Tarragona	7	4,9	1	1,3	0	0	0	0	1	14,3	3,8
TOTAL	142	100	76	100	4	100	4	100	7	100	100

(*) Centre mixt que té un centre penitenciari de dones i una secció oberta d'homes

LA LLIBERTAT CONDICIONAL

CARACTERÍSTIQUES DE LES LLIBERTATS CONDICIONALS APLICADES. ANY 2006

Consten incidents en l'expedient del penat que obté la LC durant el temps de condemna?

INCIDENTS	3/4 parts			2/3 parts			Per malaltia			Per edat			Per expulsió			Total
	Homes	Dones	%	Homes	Dones	%	Homes	Dones	%	Homes	Dones	%	Homes	Dones	%	%
No	82	11	65,5	48	9	75	0	0	50	3	1	100	6	0	85,7	68,7
Si	35	4	27,5	12	2	18,4	3	0	75	0	0	0	1	0	14,2	24,5
Nc	9	1	7,0	4	1	6,5	1	0	25	0	0	0	0	0	0	6,8
TOTAL	126	16	100	64	12	100	4	0	100	3	1	100	7	0	100	100

Percentatge del nombre d'incidents en l'LC

