

LA REINCIDÈNCIA EN EL PROGRAMA DE MEDIACIÓ I REPARACIÓ DE MENORS

ESTADÍSTICA BÀSICA DE LA JUSTÍCIA A CATALUNYA

JUSTIDATA

Les dades que presentem en aquest *Justidata* són resultat de la recerca *La reincidència en el Programa de Mediació i Reparació de Menors* duta a terme pel Centre d'Estudis Jurídics i Formació Especialitzada (CEJFE) l'any 2011¹. La recerca respon a l'encàrrec del Servei de Mediació i Assessorament Tècnic (SMAT) que depèn de la Direcció General d'Execució Penal a la Comunitat i de Justícia Juvenil de conèixer dades de reincidència dels joves atesos que contribueixin a valorar l'impacte de les seves actuacions en l'àmbit del Programa de Mediació i Reparació de Menors (MRM). El programa de MRM pretén que el menor o jove afronti la responsabilitat de les pròpies accions i participi de manera activa, conjuntament amb la víctima en la gestió i resolució constructiva del conflicte amb la finalitat d'aconseguir la reparació efectiva del dany sofert per la víctima i la seva responsabilització en relació amb la seva conducta, amb els fets i amb les seves conseqüències les normes socials, tot respectant-ne els drets i garanties.

A través de la recerca s'ha estudiat tota la població de menors que van cometre presumptament un delicte entre els 14 i els 18 anys i que l'any 2008 va finalitzar un programa de MRM (N=2.022 subjectes). A aquests joves se'ls ha seguit fins a 30 de juny de 2011 per saber si han reincidit, és a dir, si han tornat a prendre contacte amb el sistema d'execució penal a Catalunya. També s'ha comparat el Programa de MRM amb altres 3 programes que a priori es pensava que podrien correspondre a segments de població de joves amb perfils similars. A part de comprovar si efectivament és així, s'han determinat les taxes de reincidència d'aquests programes – 1) Aplicació de l'Art.27.4 de la LORPM 5/2000; 2) mesura d'amonestació (article 7.1.m de la mateixa Llei) i 3) Programa d'ATM

Las cifras que se presentan en este *Justidata* son el resultado de la investigación *La reincidencia en el Programa de Mediación y Reparación de Menores*, realizada por el Centro de Estudios Jurídicos y Formación Especializada (CEJFE) el año 2011¹. El estudio responde al encargo del Servicio de Mediación y Asesoramiento Técnico (SMAT) de conocer los datos de reincidencia de los jóvenes atendidos en el ámbito del Programa de Mediación y Reparación de Menores (MRM) y ayudan a valorar el impacto de sus actuaciones. Este programa pretende que el menor afronte la responsabilidad de sus propias acciones y participe de manera activa, conjuntamente con la víctima, en la gestión y resolución constructiva del conflicto con la finalidad de conseguir la reparación efectiva del daño sufrido por la víctima y la responsabilización respecto su conducta, los hechos cometidos y sus consecuencias, siempre respetando sus derechos y garantías.

La investigación ha estudiado toda la población de menores que cometió presuntamente un delito entre los 14 y 18 años y que el año 2008 finalizó un programa de MRM (N=2.022 sujetos). A estos jóvenes se les ha seguido hasta el 30 de junio de 2011 para saber si han reincidido, es decir, si han vuelto a tener contacto con el sistema de ejecución penal en Cataluña. También se ha comparado el Programa de MRM con otros 3 programas que a priori se pensaba podrían corresponder a segmentos de población de jóvenes con perfiles similares. A parte de comprobar si efectivamente es así, se han obtenido las tasas de reincidencia de estos programas que son: 1) aplicación del Art.27.4 de la LORPM 5/2000; 2) la medida de amonestación (art.7.1.m de la misma Ley) y 3) Programa de ATM



(assessorament tècnic de menors) amb proposta de PBC (prestacions en benefici a la comunitat) (article 7.1.k de la Llei esmentada).

El lector trobarà el *Justidata* dividit en 7 apartats. En el primer es descriu el Programa de MRM a través del perfil de l'infractor, de les víctimes i de les característiques del propi Programa. En el segon es donen dades referides a la reincidència: s'explicita la taxa general i també les taxes segons les variables estudiades; s'explica l'evolució de la taxa i les característiques de la reincidència, el temps que triguen a reincidir i els programes aplicats als reincidents. En el tercer apartat es descriu el perfil del jove reincident en comparació al del jove desistent i s'analitzen les seves diferències segons algunes de les variables més rellevants per la seva associació amb la reincidència: els antecedents delictius, la formació assolida, l'edat i el resultat positiu o negatiu del Programa. El quart apartat posa l'èmfasi a explicar els resultats des de la perspectiva de gènere. El cinquè apartat se centra a analitzar específicament els joves estrangers que formen part del grup objecte d'estudi. El sisè apartat compara els diferents programes esmentats en el paràgraf anterior. I per finalitzar, l'apartat setè analitza conjuntament els joves que formen part dels diversos grups d'estudi (grup de MRM i dels altres programes estudiats) i estableix dos perfils: joves infractors *ocasionals* amb escassa trajectòria delictiva i poca problemàtica personal, familiar i/o social i joves infractors *habituals* amb trajectòries delictives i problemàtiques personals i sociofamiliars que comencen a presentar conductes de risc moderat o alt. Les propostes d'actuació amb cadascun d'aquests dos perfils es mostren en el gràfic de la contraportada. Per als joves que presentin les característiques del perfil A, *infractors ocasionals*, es pot proposar, sempre que la llei ho permeti, una resposta basada en la mínima intervenció. Per als joves que s'identifiquen amb el perfil B, *infractors habituals*, i que presentin força variables associades a la reincidència s'apunta la necessitat de derivar-los cap a alguna de les altres respostes contemplades en el catàleg de mesures de la LORPM.

(asesoramiento técnico de menores) con propuesta de PBC (prestaciones en beneficio a la comunidad) (art.7.1.k de la Ley comentada).

El lector encontrará el *Justidata* dividido en 7 apartados. En el primero se describe el Programa de MRM a través del perfil del infractor, de las víctimas y de las características del propio programa. En el segundo se dan datos relacionados con la reincidencia: se explicita la tasa general y también las tasas según diferentes variables estudiadas; se explica la evolución de la tasa y las características de la reincidencia, el tiempo que tardan en reincidir y los programas aplicados a los reincidentes. En el tercer apartado se describe el perfil del joven reincidente comparado con el joven *desistente* y se analizan las diferencias en algunas de las variables más relevantes por su asociación con la reincidencia: los antecedentes delictivos, la formación, la edad y el resultado positivo o negativo del Programa. El cuarto apartado pone énfasis en explicar los resultados des de la perspectiva de género. El quinto apartado se centra en analizar específicamente los jóvenes extranjeros que forman parte del grupo objeto de estudio. El sexto compara los diferentes programas (MRM-Art.27.4-Amonestación i ATM-PBC. Finalmente, el apartado séptimo analiza todos los jóvenes de manera común para descubrir si existe algún perfil similar como así ocurre. Se establecen dos perfiles: jóvenes infractores *ocasionales*, con escasa trayectoria delictiva y poca problemática personal, familiar y/o social y jóvenes infractores *habituales*, con trayectorias delictivas y problemáticas personales y sociofamiliares que empiezan a presentar conductas de riesgo moderado o alto. Las propuestas de actuación con cada uno de estos dos perfiles se reseñan en el gráfico de la contraportada. Para los jóvenes que presenten las características del perfil A, *infractores ocasionales*, proponemos, siempre que la Ley lo permita, una respuesta basada en la mínima intervención. Para los jóvenes que se identifiquen con el perfil B, *infractores habituales*, dado que presentan muchas variables asociadas a la reincidencia, se apunta la necesidad de derivarlos hacia alguna de las respuestas contempladas en el catálogo de medidas de la LORPM.

¹ La reincidència en el Programa de Mediació i Reparació de Menors. CEJFE. 2012. Publicada en web www.gencat.cat/justicia/investigacions

Estudi La reincidència en el Programa de Mediació i Reparació de Menors

Fitxa tècnica de la recerca

Àmbit territorial	Catalunya
Població objecte d'estudi	Població que va finalitzar un programa de MRM l'any 2008 (N=2022 subjectes).
Grups control	Població per a la qual es proposa l'aplicació de l'Art.27.4 de la LORPM (N=275 subjectes). Població per a la qual s'elabora un ATM amb proposta de PBC (N=225 subjectes); Població a la qual s'aplica la mesura d'amonestació (N= 164 subjectes). Tots els grups corresponen també a l'any 2008. Quan es compara el Programa de MRM amb els altres programes, la mostra de MRM és de n=275 subjectes.
Període de seguiment	De l'1 de gener del 2008 fins el 30 de juny de 2011
Font de les dades	SIJJ (Sistema d'Informació de Justícia Juvenil); SIPC (Sistema d'Informació Penitenciari Català) i SIMEPC (Sistema d'Informació de Mesures d'Execució Penal a la Comunitat)
Explotació estadística	Paquet estadístic IBM SPSS Statistics 17.0

Comunitat Autònoma	Programes extrajudicials ¹		Mesures judicials					
	MRM		Internament ²		Medi Obert ³		Total mesures judicials ⁴	
	N	Taxa ⁵	N	Taxa ⁵	N	Taxa ⁵	N	Taxa ⁵
Andalusia	-	-	-	-	9.698	1.275,3	9.922	1.304,8
Aragó	541	560,0	117	121,1	683	706,9	804	832,2
Astúries	72	109,5	51	77,6	391	594,8	456	693,7
Balears	136	152,3	86	96,3	882	987,8	1.081	1.210,7
Canàries	-	-	99	54,2	1.296	709,1	1.445	790,8
Cantabria	-	-	28	69,0	229	564,4	259	638,5
Castella i Lleó	82	45,5	84	46,6	1.728	958,8	1.812	1.005,5
Castella la Manxa	768	425,8	201	111,4	1.039	576,1	1.240	687,5
Catalunya	2.090	383,1	849	155,6	3.500	641,6	4.396	805,9
Comunitat valenciana	-	-	893	222,5	4.399	1.095,9	5.292	1.318,5
Extremadura	-	-	75	74,5	596	592,1	687	682,5
Galícia	-	-	161	83,2	973	502,7	1.134	585,9
Madrid	593	121,2	425	86,9	1.775	362,7	2.296	469,3
Murcia	-	-	324	247,7	1.755	1.341,9	2.079	1.589,7
Navarra	0	0,0	20	44,1	192	423,2	212	467,4
País Basc	-	-	110	79,1	1.032	741,8	1.142	820,9
La Rioja	0	0,0	38	162,0	190	810,2	254	1.083,0
Ceuta	-	-	63	824,7	268	3.508,3	394	5.157,7
Melilla	-	-	36	469,9	77	1.005,2	123	1.605,3
Total	2.192	187,3	3.660	125,3	30.703	836,7	35.028	951,8

¹ No s'inclouen les dades d'ATM com a únic programa aplicat, a falta d'haver dades explicitades en la font.

² Inclou les mesures d'internament en règim tancat, internament en règim semiobert i internament en règim obert.

³ Inclou les mesures d'internament terapèutic, tractament ambulatori, assistència en centre de dia, permanència de caps de setmana, llibertat vigilada, convivència amb altres, prestacions en benefici de la comunitat i realització de tasques socioeducatives.

⁴ Conté la suma de les mesures d'internament, de medi obert i, també, les mesures administratives, que no s'inclouen en la taula. Les mesures administratives són: la prohibició d'aproximar-se o comunicar amb la víctima, l'amonestació, la privació del permís de conduir i la inhabilitació absoluta.

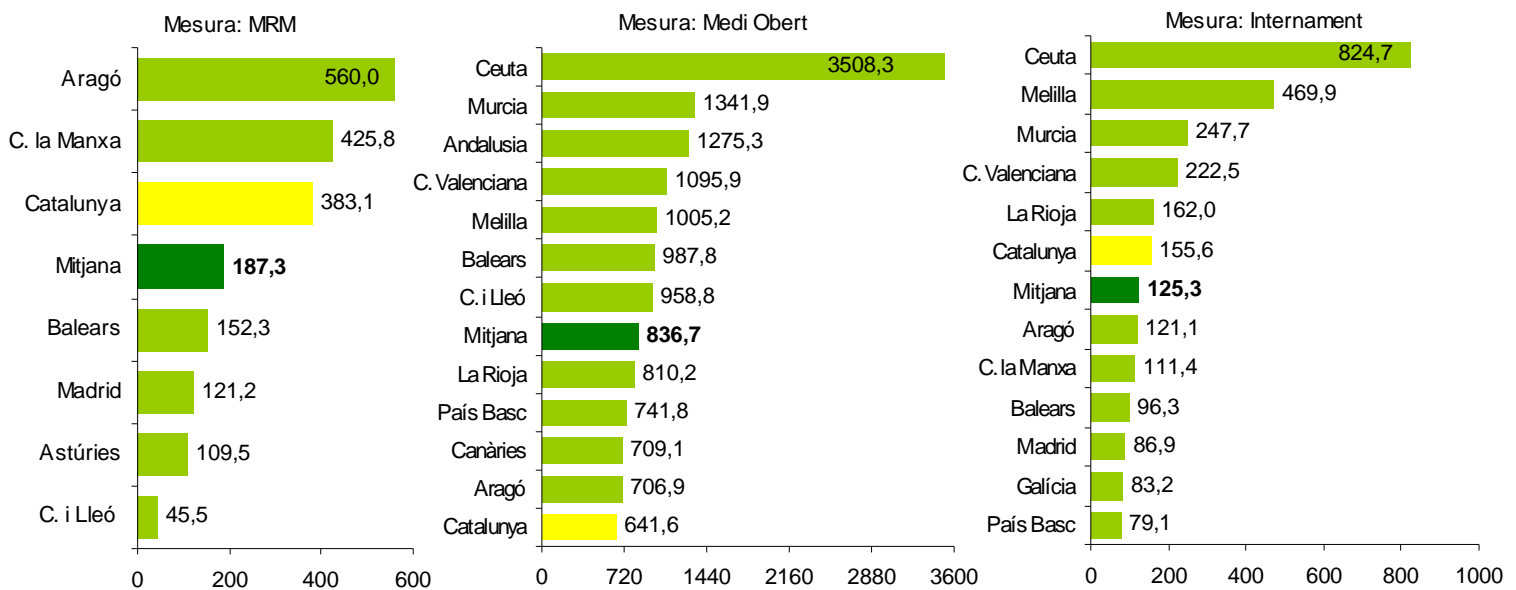
⁵ Taxa corresponent a l'aplicació de la mesura per cada 100.000 habitants d'entre 14 i 21 anys.

Font: Estadística bàsica de medidas impuestas a los menores infractores. Boletín núm. 9 (Datos 2009). Ministerio de Sanidad, Política Social e Igualdad. Gobierno de España.

Web: <http://www.observatoriodelainfancia.msps.es/productos/pdf/estadisticaBinfractores9.pdf>

1. El Programa de MRM: Comparativa de mesures i programes

Comparativa de les taxes corresponents a les principals mesures i programes aplicats a Espanya, l'any 2009



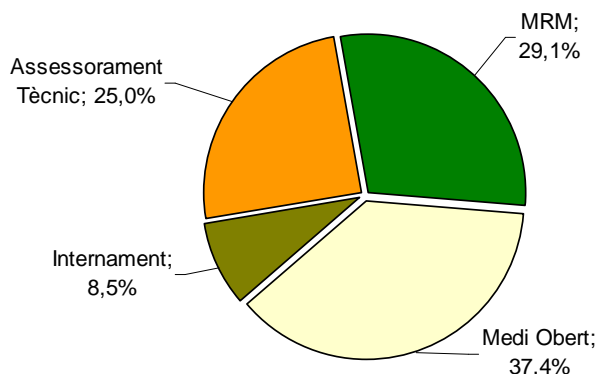
Font: Estadística bàsica de medidas impuestas a los menores infractores. Boletín núm. 9 (Datos 2009). Ministerio de sanidad, política social e igualdad. Gobierno de España.

Informació estadística bàsica. Publicació semestral, desembre del 2009. Departament de Justícia, Generalitat de Catalunya.

**1. El Programa de MRM:
Comparativa de mesures i
programes**

**Comparativa els programes i mesures principals aplicats als joves
infractors a Catalunya l'any 2011**

Any 2011		
Mesura principal aplicada	N	%
Assessorament Tècnic	1.720	25,0
MRM	2.004	29,1
Medi Obert	2.578	37,4
Internament	586	8,5
Total	6.888	100,0



Font: Descriptors estadístics de justícia juvenil. Desembre del 2011. Data de publicació: 30/01/12. Direcció General d'Execució Penal a la Comunitat i de Justícia Juvenil. Àrea de Planificació i Projectes Estratègics. Departament de Justícia.

**1. El Programa de MRM: el perfil
de l'infractor**

Variabls sociodemogràfiques

Variable	Categoria	N	%	% (vàlid)
Gènere	Home	1.628	80,5	80,5
	Dona	394	19,5	19,5
Edat en la comissió del fet delictiu	14 anys	386	19,3	19,3
	15 anys	510	25,4	25,4
	16 anys	556	27,7	27,7
	17 anys	553	27,6	27,6
Edat a l'inici de la causa base ¹	14 o 15 anys	727	36,0	36,0
	16 o 17 anys	1.119	55,3	55,3
	18 anys o més	176	8,7	8,7
Nacionalitat	Espanyol	1.545	76,4	76,4
	Estranger	477	23,6	23,6
Àrea geogràfica de procedència dels estrangers	Unió Europea	52	10,9	10,9
	Resta d'Europa	16	3,4	3,4
	Magrib	144	30,3	30,3
	Resta d'Àfrica	13	2,7	2,7
	Centre i Sud Amèrica	239	50,3	50,3
Província de residència	Àsia	11	2,3	2,3
	Barcelona	1.318	65,7	65,7
	Girona	318	15,8	15,8
	Lleida	197	9,8	9,8
	Tarragona	174	8,7	8,7
Nivell educatiu assolit	Primària no assolida	64	3,2	7,0
	Primària assolida	651	32,2	71,4
	ESO	177	8,8	19,4
	Educació post-obligatòria	20	1,0	2,2
	No consta	1.110	54,9	-
Matriculacions a ensenyaments	Escola d'adults	15	0,7	1,3
	Escola taller o formació ocupacional	154	7,6	13,1
	ESO	779	38,5	66,4
	Educació post-obligatòria	225	11,1	19,2
	No consta	849	42	-

Variable	Categoria	N	%	% (vàlid)
Situació laboral	Amb contracte estable	62	3,1	10,1
	Amb contracte temporal	202	10,0	32,8
	Feina sense contracte	55	2,7	8,9
	Atur amb prestació	6	0,3	1,0
	Atur sense prestació	291	14,4	47,2
	No consta	1.406	69,5	-
Estudia o treballa	Estudia i/o treballa	1.705	84,3	84,3
	No estudia ni treballa	317	15,7	15,7

¹ L'edat mitjana a l'inici de la mediació és de 16,0 anys.

1. El Programa de MRM: el perfil de l'infractor

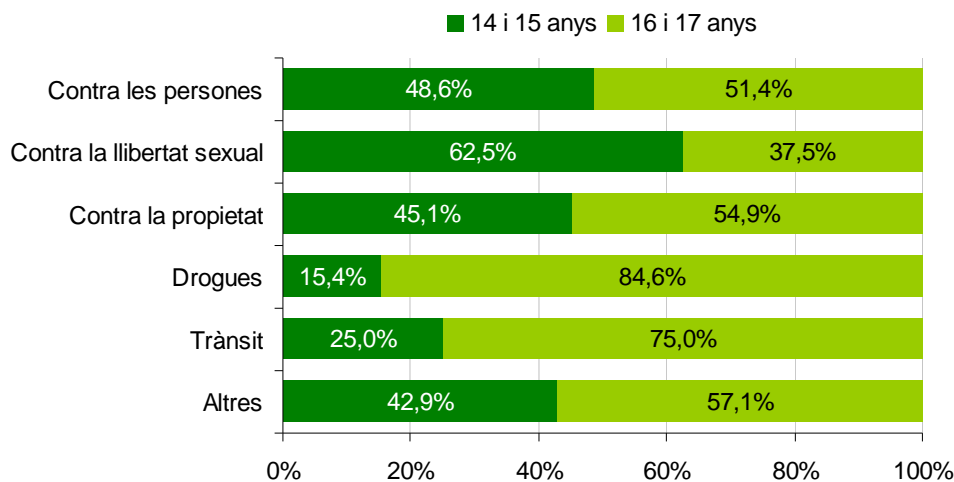
Variables penals

Variable	Categoria	N	%	% vàlid
Nombre de fets	1 fet	1.593	78,8	78,8
	2 fets	334	16,5	16,5
	3 o més fets	95	4,7	4,7
Tipus de fet	Falta	527	26,1	26,1
	Delicte	1.495	73,9	73,9
Categoria del fet	Contra les persones	733	36,3	36,3
	Contra la llibertat sexual	9	0,4	0,4
	Contra la propietat	724	35,8	35,8
	Drogues	26	1,3	1,3
	Trànsit	90	4,5	4,5
	Altres	440	21,8	21,8
Violència en el fet	Violent	910	45,0	45,0
	No violent	1.112	55,0	55,0
Total de causes en l'expedient del jove ¹	Una sola causa	1.171	57,9	57,9
	De 2 a 5 causes	741	36,6	36,6
	Més de 5 causes	110	5,5	5,5
Antecedents	Amb antecedents	539	26,7	26,7
	Sense antecedents	1.483	73,3	73,3
Nombre d'antecedents	Cap antecedent	1.483	73,3	73,3
	1 antecedent	329	16,3	16,3
	De 2 a 5 antecedents	197	9,7	9,7
	Més de 5 antecedents	13	0,6	0,6
Implicats en el fet delictiu	Fet sol	731	36,2	39,1
	Fet amb grup de majors d'edat	152	7,5	8,1
	Fet amb grup de menors d'edat	988	48,9	52,8
	No consta	151	7,5	-

¹ La mitjana de causes als expedients dels joves que passen pel programa de mediació és de 2,1

1. El Programa de MRM: el perfil de l'infractor

Tipus de fet delictiu comès en el Programa MRM diferenciat per franges d'edat



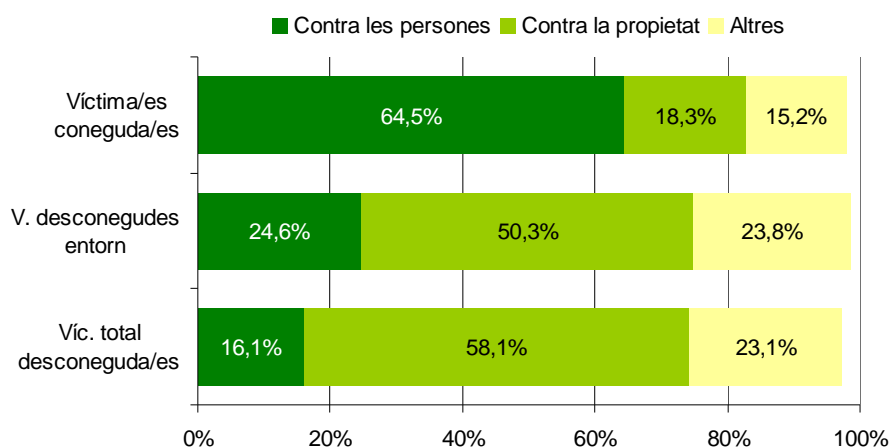
1. El Programa de MRM: les víctimes

Perfil general

Variable	Categoria	N	%	% (vàlid)
Nombre de víctimes	Cinc o més víctimes	33	1,6	1,8
	Quatre víctimes	19	0,9	1,1
	Tres víctimes	59	2,9	3,3
	Dues víctimes	240	11,9	13,3
	Víctima única	1.447	71,6	80,5
	No consta	224	11,1	-
Gènere de la víctima	Víctima home	804	39,8	60,8
	Víctima dona	518	25,6	39,2
	No consta	700	34,6	-
Edat de la víctima	Víctima menor d'edat	605	29,9	46,9
	Víctima major d'edat	685	33,9	53,1
	No consta	732	36,2	-
Relació entre el jove i la víctima	Víctima coneguda	802	39,7	51,9
	Víctima desconeguda de l'entorn	370	18,3	24,0
	Víctima totalment desconeguda	372	18,4	24,1
	No consta	478	23,6	-
Tipus de víctima jurídica	Empresa pública	155	22,7	22,7
	Empresa privada	257	37,6	37,6
	Escola	85	12,4	12,4
	Negoci familiar	31	4,5	4,5
	Altres	156	22,8	22,8

1. El Programa de MRM: les víctimes

Relació entre víctima i infractor segons la tipologia del delictes¹



¹ No s'inclouen en el gràfic per la seva baixa proporció de casos les agrupacions de fets delictius relacionats amb delictes contra la llibertat sexual, delictes de drogues i delictes de trànsit

1. El Programa de MRM: característiques del programa

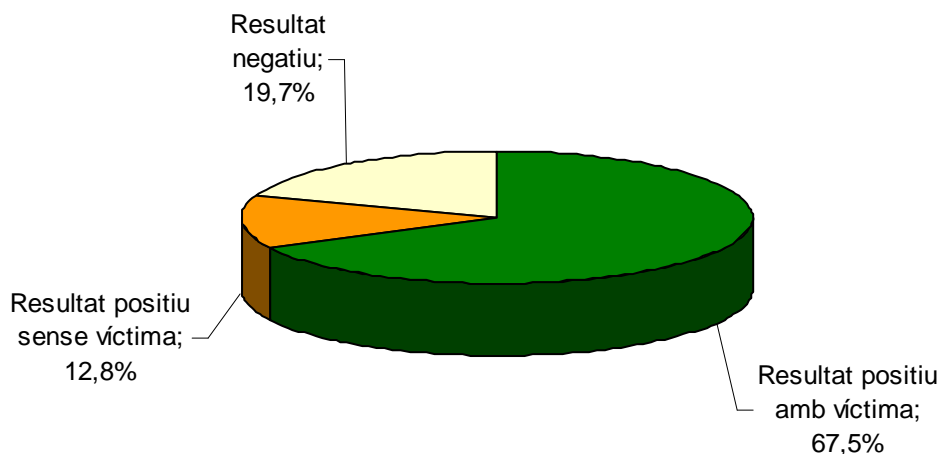
Variabls descriptives

Equip de tractament que ha realitzat el programa (2008)		N	%	% vàlid
Equip Tècnic Menors Barcelona 1		314	15,5	15,5
Equip Tècnic Menors Barcelona 2		329	16,3	16,3
Equip Tècnic Menors Barcelona 3		347	17,2	17,2
Equip Tècnic Menors Barcelona 4		337	16,7	16,7
Equip Tècnic de Girona		321	15,8	15,8
Equip Tècnic de Lleida		206	10,2	10,2
Equip Tècnic de Tarragona		168	8,3	8,3
Variable	Categoria	N	%	% (vàlid)
Temps que triga a iniciar-se el programa	Fins a 2 mesos	327	16,3	16,3
	De 2 a 4 mesos	955	47,7	47,7
	De 4 a 6 mesos	454	22,7	22,7
	De 6 mesos a 1 any	238	11,9	11,9
	Més d'1 any	29	1,4	1,4

Variable	Categoria	N	%	% (vàlid)
Durada del programa	Fins a 1 mes	375	18,5	18,5
	D'1 a 3 mesos	985	48,7	48,7
	De 3 a 6 mesos	551	27,3	27,3
	Més de 6 mesos	111	5,5	5,5
Resultat del programa	Resultat positiu	1.623	80,3	80,3
	Resultat negatiu	399	19,7	19,7
Motius del resultat negatiu	Per decisió del mediador	154	7,6	38,6
	Per actitud del menor	245	12,1	61,4
	No consta	1.623	80,3	-
Participació de la víctima	Amb participació de la víctima	1.364	67,5	84,0
	Sense participació de la víctima	259	12,8	16,0
Tipus de conciliació i reparació amb la víctima	Conciliació amb la víctima exclusivament	705	34,9	51,4
	Conciliació amb reparació econòmica	355	17,6	25,9
	Conciliació sense reparació econòmica	146	7,2	10,6
	Conciliació amb reparació a la comunitat	165	8,2	12,0
	No consta	651	32,2	-
Forma de conciliació i reparació amb la víctima	Participació de la víctima amb trobada	679	33,6	53,8
	Participació de la víctima sense trobada	459	22,7	36,3
	Reparació per iniciativa de les parts	125	6,2	9,9
	No consta	759	37,5	-
Acords de responsabilitat civil	Renúncia total de l'acció civil	1.037	51,3	86,8
	Renúncia parcial de l'acció civil	12	0,6	1,0
	Renúncia condicionada de l'acció civil	19	0,9	1,6
	No renúncia a l'acció civil	127	6,3	10,6
	No consta	827	40,9	-
Tipus de reparació sense víctima	Per valoració de l'interès reparador	398	19,7	85,4
	Per reparació social	68	3,4	3,4
	No consta	1.556	77,0	-
Forma de reparació sense víctima	Entrevista de reflexió amb el mediador	659	32,6	64,5
	Escrit de reflexió	363	18,0	35,5
	No consta	1.000	49,5	-
Seguiment dels acords	Seguiment presencial dels acords	70	3,5	41,4
	Seguiment indirecte dels acords	99	4,9	58,6
	No consta	1.853	91,6	-

1. El Programa de MRM: característiques del Programa

Resultats del Programa (2008)



2. La reincidència

Taxa general de reincidència i taxes específiques segons les variables sociodemogràfiques

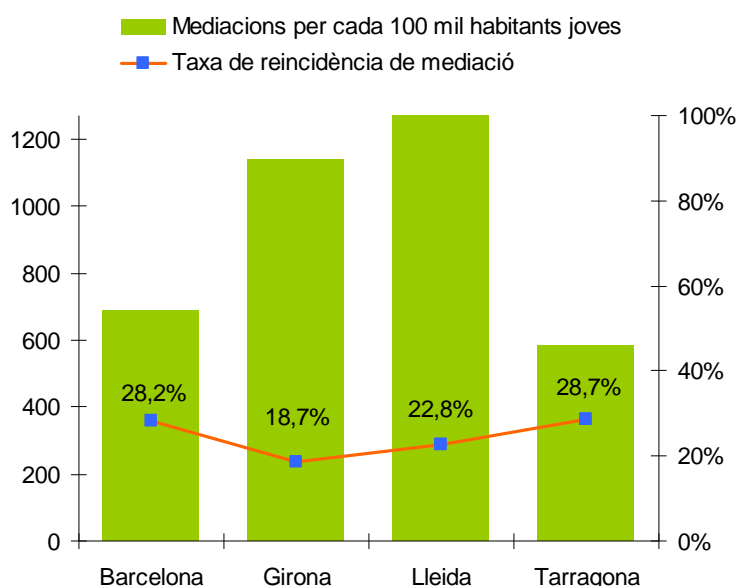
Variable	Categoria	Taxa de reincidència
Taxa de reincidència	No han reincidit	73,9
	Sí han reincidit	26,1
Variables sociodemogràfiques		
Gènere	Home	*28,6
	Dona	*15,7

Variable	Categoria	Taxa de reincidència
Nacionalitat	Espanyol	*23,9
	Estranger	*33,3
Àrea geogràfica de procedència	Espanya	*23,9
	Unió Europea	30,8
	Resta d'Europa	18,8
	Magrib	*41,7
	Centre i Sud Amèrica	*31,8
	Resta d'Àfrica	15,4
	Àsia	18,2
Província de residència	Barcelona	*28,2
	Girona	*18,7
	Lleida	22,8
	Tarragona	28,7
Formació assolida	Primària no assolida	*45,3
	Primària assolida	27,1
	ESO assolida	*14,7
Situació laboral	A l'atur	*30,3
	Amb feina	*20,4

* Valors amb diferències estadísticament significatives; $p \leq 0,05$

2. La reincidència

Taxa de reincidència segons províncies i nombre de MRM per cada 100 mil habitants joves (de 14 a 17 anys)



Font: Elaboració pròpia a partir de dades de l'IDESCAT i les dades de la recerca.

2. La reincidència

Taxes específiques segons les variables penals, del Programa i de les víctimes

Variable	Categoria	Taxa de reincidència
Variabls penals		
Categoria del fet	Contra les persones	28,2
	Contra la llibertat sexual	*0,0
	Contra la propietat	28,3
	Drogues	23,1
	Trànsit	21,1
	Altres delictes	*20,7
Violència en el fet	Delicte violent	27,5
	Delicte no violent	25,0
Tipus de fet	Falta	25,8
	Delicte	27,1
Implicats en el fet	Fet sol	28,5
	Fet amb majors de 18 anys	22,4
	Fet amb menors de 18 anys	24,4

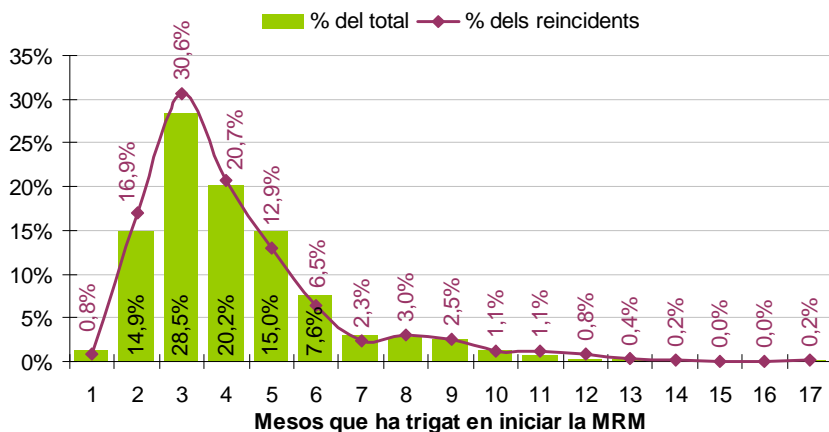
Variable	Categoria	Taxa de reincidència
Edat en la comissió del delictes	14 anys	*38,3
	15 anys	*31,8
	16 anys	*23,2
	17 anys	*15,7
Antecedents	Sense antecedents	*20,9
	Amb antecedents	*40,4
Nombre d'antecedents	Cap antecedent	*20,9
	D'1 a 2 antecedents	*35,9
	De 3 a 5 antecedents	*57,7
	Més de 5 antecedents	*92,3
Variables del programa		
Equip Tècnic de Menors que ha dut a terme el programa	ETM Barcelona 1	24,8
	ETM Barcelona 2	*31,6
	ETM Barcelona 3	28,2
	ETM Barcelona 4	28,2
	ETM Girona	*18,7
	ETM Lleida	22,8
	ETM Tarragona	27,4
Temps que triga a iniciar-se el programa	Inici abans dels 4 mesos	*28,3
	Inici després dels 4 mesos	*22,6
	Inici entre els 4 i 6 mesos	*21,1
	Inici després dels 6 mesos	25,1
Resultat del programa	Positiu	*24,2
	Amb participació de la víctima	23,8
	Sense participació de la víctima	26,6
	Negatiu	*33,8
	Per decisió del mediador	*26,0
	Per actitud del menor	*38,8
Tipus de conciliació i reparació amb la víctima	Conciliació amb la víctima exclusivament	26,2
	Conci. amb reparació econòmica	20,8
	Conci. amb reparació no econòmica	20,5
	Conci. amb reparació a la comunitat	24,8
Interès reparador	Interès reparador	23,0
	No interès reparador o desinformat	27,1
Activitat educativa	Activitat educativa	*18,1
	No activitat educativa	*26,9
Variables respecte les víctimes		
Gènere de la víctima	Víctima dona	24,5
	Víctima home	27,9
Nombre de víctimes	1 víctima	27,1
	2 o més víctimes	25,4
Edat de la víctima	Víctima menor d'edat	25,5
	Víctima major d'edat	29,5
Relació entre el jove i la víctima	Víctima coneguda	25,7
	Víctima desconeguda del entorn	29,2
	Víctima totalment desconeguda	24,5

* Valors amb diferències estadísticament significatives; $p < 0,05$

2. La reincidència

Taxa de reincidència segons el temps que es triga a iniciar la MRM i relació amb el % de joves (total i reincidents)

Temps d'inici	N	Taxa de reincidència
Abans dels 4 mesos	363	28,3
De 4 a 6 mesos	96	21,1
Més de 6 mesos	67	25,1
Total	526	26,3

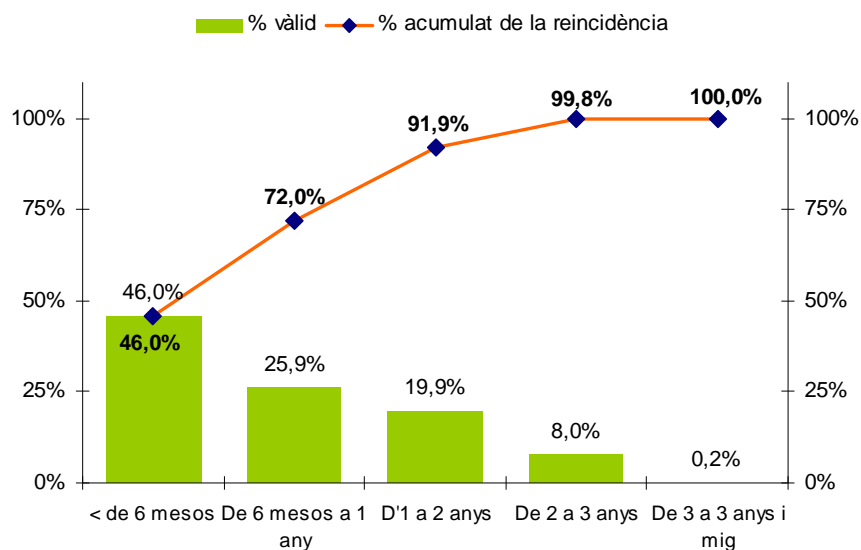


Variable	Categoria	n			N ¹			%			Tendència
		Any 2004	Any 2010	Any 2011	Any 2004	Any 2010	Any 2011	Any 2004	Any 2010	Any 2011	
Taxa de reincidència		119	413	528	12,7	23,6	26,1				↑
Variables sociodemogràfiques											
Gènere	Home	108	1.466	1.628	87,2	80,6	80,5				↓
	Dona	11	353	394	12,8	19,4	19,5				↑
Edat en el moment del fet	14 anys	29	347	386	16,1	19,1	19,3				↑
	15 anys	39	476	510	24,0	26,2	25,4				=
	16 anys	39	490	556	31,2	26,9	27,7				↓
	17 anys	10	506	553	28,7	27,8	27,6				=
Nacionalitat	Espanyol	102	1.441	1.545	91,9	79,2	76,5				↓
	Estranger	16	378	477	8,1	20,8	23,6				↑
Zona geogràfica de procedència	Espanya	814	1.441	1.545	91,9	79,2	76,5				↓
	Unió Europea	4	52	52	0,5	2,8	2,6				=
	Resta d'Europa	5	17	16	0,6	1,0	0,8				=
	Magrib	41	127	144	4,6	7,0	7,1				↑
	Resta d'Àfrica	1	16	13	0,1	0,9	0,6				=
	Centre i Sud Amèrica	18	164	239	2,0	9,0	11,8				↑
	Àsia	1	2	11	0,1	0,1	0,5				=
	Resta del món	2	0	0	0,2	0,0	0,0				
Variables penals											
Tipus de fet	Falta	114	864	527	12,2	34,3	26,1				↑
	Delicte	819	1.655	1.495	87,8	65,7	73,9				↓
Categoria del fet	C. les persones	23	971	733	18,6	38,6	36,3				↑
	C. llibertat sexual	0	12	9	0,1	0,5	0,4				=
	C. propietat	75	1.196	724	69,4	47,5	35,8				↓
	Drogues	0	23	26	6,9	0,9	1,3				↓
	Altres delictes	21	317	90	5,0	12,5	26,3				↑
Violència en el fet	Violent	217	-	910	23,2	-	45,0				↑
	No violent	717	-	1.112	76,8	-	55,0				↓
Antecedents	Sense antecedents	71	1.508	1.483	78,4	82,9	73,3				↓
	Amb antecedents	48	311	539	21,6	17,1	26,7				↑
Variables del programa											
Resultat del programa	Resultat positiu	915	1.870	1.623	98,0	81,8	80,3				↓
	Resultat negatiu	19	415	399	2,0	18,2	19,7				↑
Resultat positiu del programa											
	Conciliació amb la víctima	263	744	705	29,8	39,8	36,0				↑
	Conciliació amb reparació econòmica	168	377	355	19,0	20,2	18,1				=
	Conciliació sense reparació econòmica	57	167	146	6,4	8,9	7,5				=
	Conciliació amb reparació a la comunitat	21	138	165	2,4	7,4	8,4				↑
	Realització d'activitat educativa	27	-	188	3,1	-	9,6				↑
	Valora interès reparador	348	444	398	39,4	23,7	20,3				↓
Resultat negatiu del programa											
	Per decisió del mediador	4	166	154	21,1	40,0	38,6				↑
	Per actitud del menor	12	245	245	63,2	59,0	61,4				=
	Altres motius	3	4	0	15,8	1,0	0,0				=

¹ En les caselles que apareix un guionet significa que no es disposen de dades respecte a la variable

2. La reincidència

El temps que triguen a reincidir



2. La reincidència

El temps que triguen a reincidir segons algunes variables

Variable	Categoria	Mitjana de dies	Desv. típica
General		279,8	256,4
Variabls sociodemogràfiques			
Gènere	Home	282,0	259,1
	Dona	262,8	235,8
Edat en la comissió del fet	14 anys	*347,9	289,5
	15 anys	*252,0	228,6
	16 anys	*225,7	218,3
	17 anys	*291,9	273,7
Nacionalitat	Espanyol	292,4	266,9
	Estranger	250,7	228,3
Àrea geogràfica de procedència dels estrangers	Unió Europea	217,0	183,1
	Resta d'Europa	181,7	139,7
	Magrib	207,0	213,3
	Resta d'Àfrica	484,0	199,4
	Centre i Sud Amèrica	285,3	245,4
	Àsia	386,5	263,8
Província de residència	Barcelona	282,0	255,5
	Girona	274,3	267,3
	Lleida	351,6	272,0
	Tarragona	226,6	230,5
Formació assolida	Primària no assolida	293,6	265,5
	Primària assolida	285,9	258,0
	ESO assolida	257,7	240,6
Matriculat	Matriculat	282,5	251,1
	No matriculat	276,0	264,3
Situació laboral	Amb feina	306,4	294,1
	A l'atur	248,7	231,9
Estudia o treballa	Estudia i/o treballa	277,4	253,7
	No estudia ni treballa	292,4	271,1
Variabls penals			
Tipus de fet	Falta	307,2	286,5
	Delicte	269,7	243,9
Categoria del fet	Contra les persones	304,1	264,5
	Contra la llibertat sexual	266,6	257,5
	Contra la propietat	242,3	162,4
	Drogues	220,2	163,5
	Trànsit	269,2	254,8
	Altres	304,1	264,5
Violència en el fet	No violent	*258,7	243,4
	Violent	*303,4	268,6

Variables penals			
Antecedents	Sense antecedents	*312,9	273,5
	Amb antecedents	*232,8	222,1
Variables del programa			
Resultat del programa	Resultat positiu	290,0	260,4
	Resultat negatiu	250,2	242,9
Participació de la víctima en el programa	Amb participació	294,3	263,8
	Sense participació	269,8	244,6

* Valors amb diferències estadísticament significatives; p<0,05

2. La reincidència

Àmbit on consta la reincidència

Variable	Categoria	N	% (vàlid)
Àmbit on consta la primera reincidència	Justícia juvenil (JJ)	457	86,6
	Justícia penal d'adults: Mesures d'Execució penal a la comunitat (MEPC)	38	7,2
	Justícia penal d'adults: Ingress penitenciari (CP)	33	6,3
Àmbits on consten el total de reincidències	Justícia juvenil	442	79,9
	MEPC	34	6,4
	CP	29	5,5
	JJ i MEPC	10	1,9
	JJ i CP	19	3,6
	MEPC i CP	8	1,5
	JJ, MEPC i CP	6	1,1

2. La reincidència

Característiques de la reincidència: variables penals

Variable	Categoria	N	% (vàlid)
Fet comés en la reincidència	Contra les persones	157	29,7
	Contra la llibertat sexual	2	0,4
	Contra la propietat	223	42,2
	Drogues	5	0,9
	Trànsit	57	10,8
	Altres	84	15,9
Violència en el fet	Violent	239	45,3
	No violent	289	54,7
Tipus de fet	Delicte	401	75,9
	Falta	127	24,1
Nombre de fets en la reincidència	1 fet	393	74,4
	2 fets	94	17,8
	3 o més fets	41	7,8
Edat quan la reincidència	14 i 15 anys	108	20,5
	16 i 17 anys	345	65,3
	18 o més anys	75	14,2

2. La reincidència

Característiques de la reincidència. Mesura imposada

Variable	Categoria	N	%(vàlid)
Programa o mesura aplicat per la reincidència	Justícia juvenil		
	Mediació i reparació	102	19,3
	Assessorament tècnic de menors (ATM)	132	25,0
	Medi obert	163	30,9
	Tasques socioeducatives	19	3,6
	Prestacions en benefici de la comunitat (PBC)	24	4,5
	Llibertat vigilada	117	22,2
	Permanència en domicili caps de setmana	3	0,6
	Internament en centre	60	11,5
	Justícia d'adults		
	Mediació i reparació adults	1	0,2
	Execució penal en la comunitat	48	9,1
	Obligació de programes formatius	2	0,4
	Treballs en benefici a la comunitat (TBC)	35	6,6
Localització permanent	11	2,1	
Presó	22	4,2	

Variable	Categoria	N		% vàlid		Total
		Reincident		Reincident		
		No	Sí	No	Sí	
Variables sociodemogràfiques						
Gènere	Home	1.162	466	77,8	*88,3	80,5
	Dona	332	62	*22,2	11,7	19,5
Edat en la comissió del fet	14 anys	238	148	16,1	*28,1	19,3
	15 anys	348	162	23,5	*30,8	25,4
	16 anys	427	129	*28,9	24,5	27,7
	17 anys	466	87	*31,5	16,5	27,6
Nacionalitat	Espanyol	1.176	369	*78,7	69,9	76,4
	Estranger	318	159	21,3	*30,1	23,6
Àrea geogràfica de procedència	Espanya	1.176	369	*78,8	69,9	76,5
	Europa	49	19	3,3	3,6	3,4
	Magrib	84	60	5,6	*11,4	7,1
	Centre i Sud Amèrica	163	76	10,9	*14,4	11,8
	Resta del món	20	4	1,3	0,8	1,2
Província de residència	Barcelona	949	369	63,9	*70,6	65,7
	Girona	259	59	*17,5	11,3	15,8
	Lleida	152	45	10,2	8,6	9,8
	Tarragona	124	50	8,4	9,6	8,7
Formació assolida	Primària no assolida	35	29	5,2	*12,4	7,1
	Primària assolida	471	175	69,9	75,1	71,2
	ESO assolida	168	29	*24,9	12,4	21,7
Situació laboral	A l'atur	207	90	44,9	*58,1	48,2
	Amb feina	254	65	*55,1	41,9	51,8
Variables penals						
Nombre de fets	1 fet	1.179	414	78,9	78,4	78,8
	2 fets	245	89	16,4	16,9	16,5
	3 o més fets	70	25	4,7	4,7	4,7
Tipus de fet	Falta	1.110	385	74,3	72,9	73,9
	Delicte	384	143	25,7	27,1	26,1
Categoria del fet	Contra les persones	526	207	35,2	39,2	36,3
	Contra la llibertat sexual	9	0	*0,6	0,0	0,4
	Contra la propietat	519	205	34,7	38,8	35,8
	Drogues	20	6	1,3	1,1	1,3
	Transit	71	19	4,8	3,6	4,5
	Altres delictes	349	91	*23,4	17,2	21,8
Violència en el fet	Violent	660	250	44,2	47,3	45,0
	No violent	834	278	55,8	52,7	55,0
Implicats en el fet	Fet sol	523	208	37,7	43,1	39,1
	Amb majors de 18 anys	118	34	8,5	7,0	8,1
	Amb menors de 18 anys	747	241	53,8	49,9	52,8
Antecedents	Sense antecedents	1.173	310	*78,5	58,7	73,3
	Amb antecedents	321	218	21,5	*41,3	26,7
Nombre d'antecedents	Cap antecedent	1.173	310	*78,5	58,7	73,3
	D'1 a 2 antecedent	287	161	19,2	*30,5	22,2
	De 3 a 5 antecedents	33	45	2,2	*8,5	3,9
	Més de 5 antecedents	1	12	0,1	*2,3	0,6
Variables del programa						
Equip tècnic de Menors	ETM Barcelona 1	236	78	15,8	14,8	15,5
	ETM Barcelona 2	225	104	15,1	*19,7	16,3
	ETM Barcelona 3	249	98	16,7	18,6	17,2
	ETM Barcelona 4	242	95	16,2	18,0	16,7
	ETM Girona	261	60	*17,5	11,4	15,9
	ETM Lleida	159	47	10,6	8,9	10,2
	ETM Tarragona	122	46	8,2	8,7	8,3
Resultat del programa	Positiu amb víctima	1.040	324	*69,6	61,4	67,5
	Positiu sense víctima	190	69	12,7	13,1	12,8
	Resultat negatiu	264	135	17,7	*25,6	19,7
Motius del resultat negatiu (del programa)	Per decisió del mediador	114	40	*43,2	29,6	38,6
	Per actitud del menor	150	95	56,8	*70,4	61,4
Variables respecte les víctimes						
Nombre de víctimes	Víctima única	1.055	392	80,1	81,5	80,5
	2 o més víctimes	262	89	19,9	18,5	19,5

Variable	Categoria	N		% vàlid		
		Reincident		Reincident		Total
		No	Sí	No	Sí	
Gènere de la víctima	Víctima home	580	224	59,7	63,8	60,8
	Víctima dona	391	127	40,3	36,2	39,2
Edat de la víctima	Víctima menor d'edat	451	154	48,3	43,3	46,9
	Víctima major d'edat	483	202	51,7	56,7	53,1
Relació entre el jove i la víctima	Víctima coneguda	596	206	52,3	50,9	51,9
	Víctima desconeguda del entorn	262	108	23,0	26,7	24,0
	Víctima totalment desconeguda	281	91	24,7	22,5	24,1

* Valors amb diferències estadísticament significatives; $p \leq 0,05$

3. El perfil del jove reincident

Relació entre el resultat negatiu de la mediació i la reincidència

Resultat negatiu de la mediació		N		% vàlid		
Variable	Categoria	Reincidència		Reincidència		Total
		No	Sí	No	Sí	
Variables sociodemogràfiques						
Gènere	Home	202	120	76,5	*88,9	80,7
	Dona	62	15	*23,5	11,1	19,3
Edat en la comissió del fet	14 o 15 anys	80	74	30,7	*54,8	38,9
	16 o 17 anys	181	61	*69,3	45,2	61,1
Nacionalitat	Espanyol	190	80	*72,0	59,3	67,7
	Estranger	74	55	28,0	*40,7	32,3
Àrea geogràfica de procedència dels estrangers	Unió Europea	11	7	14,9	12,7	14,0
	Resta d'Europa	3	0	4,1	0,0	2,3
	Magrib	20	19	27,0	34,5	30,2
	Resta d'Àfrica	3	2	4,1	3,6	3,9
	Centre i Sud Amèrica	35	27	47,3	49,1	48,1
Província de residència	Àsia	2	0	2,7	0,0	1,6
	Barcelona	167	93	64,7	70,5	66,7
	Girona	39	18	15,1	13,6	14,6
	Lleida	31	9	12,0	6,8	10,3
Formació assolida	Tarragona	21	12	8,1	9,1	8,5
	Primària no assolida	12	15	9,2	*27,8	14,6
	Primària assolida	90	35	68,7	64,8	67,6
	ESO assolida	29	4	*22,1	7,4	17,8
Matriculat	Matriculat	122	70	46,2	51,9	48,1
	No matriculat	142	65	53,8	48,1	51,9
Situació laboral	Amb feina	48	16	43,6	33,3	40,5
	A l'atur	62	32	56,4	66,7	59,5
Estudia o treballa	Estudia i/o treballa	219	115	83,0	85,2	83,7
	No estudia ni treballa	45	20	17,0	14,8	16,3
Variables penals						
Nombre de fets	1 fet	186	99	70,5	73,3	71,4
	2 fets	53	27	20,1	20,0	20,1
	3 o més fets	25	9	9,5	6,7	8,5
Tipus de fet	Falta	70	39	26,5	28,9	27,3
	Delicte	194	96	73,5	71,1	72,7
Categoria del fet	Contra les persones	112	57	42,4	42,2	42,4
	Contra la llibertat sexual	2	0	0,8	0,0	0,5
	Contra la propietat	93	56	35,2	41,5	37,3
	Drogues	0	0	0,0	0,0	0,0
	Trànsit	11	6	4,2	4,4	4,3
	Altres	46	16	17,4	11,9	15,5
Violència en el fet	No violent	124	65	47,0	48,1	47,4
	Violent	140	70	53,0	51,9	52,6
Implicats en el fet	Fet amb grup de menors d'edat	99	52	41,4	44,8	42,5
	Fet amb grup de majors d'edat	32	11	13,4	9,5	12,1
	Fet sol	108	53	45,2	45,7	45,4
Antecedents	Sense antecedents	177	59	*67,0	43,7	59,1
	Amb antecedents	87	76	33,0	*56,3	40,9
Nombre d'antecedents	Cap antecedent	177	59	*67,0	43,7	59,1
	1 antecedent	58	32	22,0	23,7	22,6
	De 2 a 5 antecedents	28	38	10,6	*28,1	16,5
	Més de 5 antecedents	1	6	0,4	*4,4	1,8

Resultat negatiu de la mediació		N		% vàlid		
Variable	Categoria	Reincidència		Reincidència		Total
		No	Sí	No	Sí	
Variables del procediment						
Equip Tècnic de Menors	Equip tècnic Menors Barcelona 1	43	21	16,3	15,6	16,0
	Equip tècnic Menors Barcelona 2	47	32	17,8	23,7	19,8
	Equip tècnic Menors Barcelona 3	30	19	11,4	14,1	12,3
	Equip tècnic Menors Barcelona 4	50	25	18,9	18,5	18,8
	Equip tècnic de Girona	41	18	15,5	13,3	14,8
	Equip tècnic de Lleida	32	8	12,1	5,9	10,0
	Equip tècnic de Tarragona	21	12	8,0	8,9	8,3
Temps que triga a iniciar-se el programa	Fins a 2 mesos	43	26	16,5	19,3	17,5
	De 2 a 4 mesos	123	65	47,3	48,1	47,6
	De 4 a 6 mesos	48	26	18,5	19,3	18,7
	De 6 mesos a 1 any	36	14	13,8	10,4	12,7
	Més d'1 any	10	4	3,8	3,0	3,5
Durada del programa	Fins a 1 mes	57	37	21,6	27,4	23,6
	D'1 a 3 mesos	129	68	48,9	50,4	49,4
	De 3 a 6 mesos	70	23	26,5	17,0	23,3
	Més de 6 mesos	8	7	3,0	5,2	3,8
Motius del resultat negatiu del programa	Per decisió del mediador	114	40	*43,2	29,6	38,6
	Per actitud del menor	150	95	56,8	*70,4	61,4
Participació de la víctima	Amb participació de la víctima	0	0	0,0	0,0	0,0
	Sense participació de la víctima	0	0	0,0	0,0	0,0
Tipus de conciliació i reparació amb la víctima	Conciliació amb la víctima exclusivament	6	4	23,1	36,4	27,0
	Conciliació amb reparació econòmica	15	3	57,7	27,3	48,6
	Conciliació sense reparació econòmica	2	2	7,7	18,2	10,8
	Conciliació amb reparació a la comunitat	3	2	11,5	18,2	13,5
Forma de conciliació i reparació amb la víctima	Participació de la víctima amb trobada	15	7	68,2	63,6	66,7
	Participació de la víctima sense trobada	7	4	31,8	36,4	33,3
	Reparació per iniciativa de les parts	0	0	0,0	0,0	0,0
Acords de responsabilitat civil	Renúncia total de l'acció civil	14	6	21,5	26,1	22,7
	Renúncia parcial de l'acció civil	1	0	1,5	0,0	1,1
	Renúncia condicionada de l'acció civil	0	0	0,0	0,0	0,0
	No renúncia a l'acció civil	50	17	76,9	73,9	76,1
Tipus de reparació sense la víctima	Per valoració de l'interès reparador	6	2	75,0	66,7	72,7
	Per reparació social	2	1	25,0	33,3	27,3
Forma de reparació sense la víctima	Entrevista de reflexió amb el mediador	53	22	72,6	66,7	70,8
	Escrit de reflexió	20	11	27,4	33,3	29,2
Seguiment dels acords	Seguiment presencial dels acords	4	1	50,0	33,3	45,5
	Seguiment indirecte dels acords	4	2	50,0	66,7	54,5
Variables respecte les víctimes						
Nombre de víctimes	Víctima única	192	100	80,7	78,7	80,0
	Dues víctimes	26	20	10,9	15,7	12,6
	Tres o més víctimes	20	7	8,4	5,5	7,4
Sexe de la víctima	Víctima home	106	57	58,6	59,4	58,8
	Víctima dona	75	39	41,4	40,6	41,2
Edat de la víctima	Víctima menor d'edat	82	34	*48,5	35,8	43,9
	Víctima major d'edat	87	61	51,5	*64,2	56,1
Relació entre el jove i la víctima	Víctima coneguda	124	59	57,4	52,7	55,8
	Víctima desconeguda de l'entorn	45	31	20,8	27,7	23,2
	Víctima totalment desconeguda	47	22	21,8	19,6	21,0
Tipus de víctima jurídica	Empresa pública	11	10	15,1	21,3	17,5
	Empresa privada	30	16	41,1	34,0	38,3
	Escola	5	5	6,8	10,6	8,3
	Altres	27	16	37,0	34,0	35,8

* Valors amb diferències estadísticament significatives; $p < 0,05$

3. El perfil del jove reincident

El perfil del reincident segons els antecedents

Variable	Categoria	Antecedents						Total
		N			% vàlid			
		Sense	1 o 2	3 o +	Sense	1 o 2	3 o +	
Variables sociodemogràfiques								
Gènere	Home	270	141	55	87,1	87,6	96,5	88,3
	Dona	40	20	2	12,9	12,4	3,5	11,7
Edat en la comissió del fet	14 o 15 anys	199	85	26	*64,6	52,8	45,6	58,9
	16 o 17 anys	109	76	31	35,4	*47,2	*54,4	41,1

Variable	Categoria	Antecedents						
		N			% vàlid			Total
		Sense	1 o 2	3 o +	Sense	1 o 2	3 o +	
Nacionalitat	Espanyol	221	114	34	71,3	70,8	59,6	69,9
	Estranger	89	47	23	28,7	29,2	40,4	30,1
Àrea geogràfica de procedència dels estrangers	Unió Europea	5	4	7	5,6	8,5	*30,4	10,1
	Resta d'Europa	2	0	1	2,2	0,0	4,3	1,9
	Magrib	30	18	12	33,7	38,3	52,2	37,7
	Resta d'Àfrica	2	0	0	2,2	0,0	0,0	1,3
	Centre i Sud Amèrica	48	25	3	53,9	53,2	13,0	47,8
	Àsia	2	0	0	2,2	0,0	0,0	1,3
Província de residència	Barcelona	213	120	36	68,9	75,9	64,3	70,6
	Girona	41	13	5	13,3	8,2	8,9	11,3
	Lleida	26	13	6	8,4	8,2	10,7	8,6
	Tarragona	29	12	9	9,4	7,6	16,1	9,6
Formació assolida	Primària no assolida	12	11	6	8,4	16,9	24,0	12,4
	Primària assolida	111	48	16	77,6	73,8	64,0	75,1
	ESO assolida	20	6	3	14,0	9,2	12,0	12,4
Matriculat	Matriculat	198	87	26	*63,9	54,0	45,6	58,9
	No matriculat	112	74	31	36,1	46,0	*54,4	41,1
Situació laboral	Amb feina	25	26	14	34,7	44,8	56,0	41,9
	A l'atur	47	32	11	65,3	55,2	44,0	58,1
Estudia o treballa	Estudia i/o treballa	258	137	48	83,2	85,1	84,2	83,9
	No estudia ni treballa	52	24	9	16,8	14,9	15,8	16,1
Variables penals								
Nombre de fets	1 fet	242	124	48	78,1	77,0	84,2	78,4
	2 fets	50	32	7	16,1	19,9	12,3	16,9
	3 o més fets	18	5	2	5,8	3,1	3,5	4,7
Tipus de fet	Falta	84	41	18	27,1	25,5	31,6	27,1
	Delicte	226	120	39	72,9	74,5	68,4	72,9
Categoria del fet	Contra les persones	125	61	21	40,3	37,9	36,8	39,2
	Contra la llibertat sexual	0	0	0	0,0	0,0	0,0	0,0
	Contra la propietat	104	75	26	33,5	*46,6	45,6	38,8
	Drogues	6	0	0	*1,9	0,0	0,0	1,1
	Trànsit	11	5	3	3,5	3,1	5,3	3,6
	Altres	64	20	7	*20,6	12,4	12,3	17,2
Violència en el fet	No violent	162	82	34	52,3	50,9	59,6	52,7
	Violent	148	79	23	47,7	49,1	40,4	47,3
Implicats en el fet	Fet amb grup de menors d'edat	147	73	21	51,4	49,7	42,0	49,9
	Fet amb grup de majors d'edat	19	13	2	6,6	8,8	4,0	7,0
	Fet sol	120	61	27	42,0	41,5	54,0	43,1
Variables del procediment								
Equip Tècnic de Menors	Equip tècnic Menors Barcelona 1	47	24	7	15,2	14,9	12,3	14,8
	Equip tècnic Menors Barcelona 2	59	36	9	19,0	22,4	15,8	19,7
	Equip tècnic Menors Barcelona 3	56	32	10	18,1	19,9	17,5	18,6
	Equip tècnic Menors Barcelona 4	50	32	13	16,1	19,9	22,8	18,0
	Equip tècnic de Girona	42	12	6	13,5	7,5	10,5	11,4
	Equip tècnic de Lleida	29	13	5	9,4	8,1	8,8	8,9
	Equip tècnic de Tarragona	27	12	7	8,7	7,5	12,3	8,7
Temps que triga a iniciar-se el programa	Fins a 2 mesos	58	28	9	18,8	17,4	15,8	18,1
	De 2 a 4 mesos	158	85	25	51,3	52,8	43,9	51,0
	De 4 a 6 mesos	56	23	17	18,2	14,3	29,8	18,3
	De 6 mesos a 1 any	35	22	5	11,4	13,7	8,8	11,8
	Més d'1 any	1	3	1	0,3	1,9	1,8	1,0
Durada del programa	Fins a 1 mes	60	25	14	19,4	15,5	24,6	18,8
	D'1 a 3 mesos	166	81	25	53,5	50,3	43,9	51,5
	De 3 a 6 mesos	72	48	14	23,2	29,8	24,6	25,4
	Més de 6 mesos	12	7	4	3,9	4,3	7,0	4,4
Resultat del programa	Resultat positiu	251	106	36	*81,0	65,8	63,2	74,4
	Resultat negatiu	59	55	21	19,0	*34,2	*36,8	25,6
Motius del resultat negatiu del programa	Per decisió del mediador	19	13	8	32,2	23,6	38,1	29,6
	Per actitud del menor	40	42	13	67,8	76,4	61,9	70,4
Variables del procediment								
Participació de la víctima en el programa	Amb participació de la víctima	210	83	31	83,7	78,3	86,1	82,4
	Sense participació de la víctima	41	23	5	16,3	21,7	13,9	17,6
Tipus de conciliació i reparació amb la víctima	Conciliació amb la víctima exclusivament	121	49	15	56,3	57,6	50,0	56,1
	Conciliació amb reparació econòmica	50	17	7	23,3	20,0	23,3	22,4
	Conciliació sense reparació econòmica	22	5	3	10,2	5,9	10,0	9,1
	Conciliació amb reparació a la comunitat	22	14	5	10,2	16,5	16,7	12,4
Forma de conciliació i reparació amb la víctima	Participació de la víctima amb trobada	105	46	17	51,7	58,2	56,7	53,8
	Participació de la víctima sense trobada	81	27	11	39,9	34,2	36,7	38,1
	Reparació per iniciativa de les parts	17	6	2	8,4	7,6	6,7	8,0

Variable	Categoria	Antecedents							Total
		N			% vàlid				
		Sense	1 o 2	3 o +	Sense	1 o 2	3 o +		
Acords de responsabilitat civil	Renúncia total de l'acció civil	157	62	27	85,3	82,7	87,1	84,8	
	Renúncia parcial de l'acció civil	3	1	0	1,6	1,3	0,0	1,4	
	Renúncia condicionada de l'acció civil	4	1	0	2,2	1,3	0,0	1,7	
	No renúncia a l'acció civil	20	11	4	10,9	14,7	12,9	12,1	
Tipus de reparació sense la víctima	Per valoració de l'interès reparador	56	25	9	81,2	86,2	100,0	84,1	
	Per reparació social	13	4	0	18,8	13,8	0,0	15,9	
Forma de reparació sense la víctima	Entrevista de reflexió amb el mediador	97	44	20	60,6	67,7	76,9	64,1	
	Escrit de reflexió	63	21	6	39,4	32,3	23,1	35,9	
Seguiment dels acords	Seguiment presencial dels acords	12	5	2	52,2	55,6	66,7	54,3	
	Seguiment indirecte dels acords	11	4	1	47,8	44,4	33,3	45,7	
Variables respecte les víctimes									
Nombre de víctimes	Víctima única	235	115	42	84,5	77,2	77,8	81,5	
	Dues víctimes	27	25	10	9,7	16,8	18,5	12,9	
	Tres o més víctimes	16	9	2	5,8	6,0	3,7	5,6	
Sexe de la víctima	Víctima home	136	64	24	66,7	59,3	61,5	63,8	
	Víctima dona	68	44	15	33,3	40,7	38,5	36,2	
Edat de la víctima	Víctima menor d'edat	98	43	13	47,8	38,1	34,2	43,3	
	Víctima major d'edat	107	70	25	52,2	61,9	65,8	56,7	
Relació entre el jove i la víctima	Víctima coneguda	131	54	21	*56,5	41,9	47,7	50,9	
	Víctima desconeguda de l'entorn	62	38	8	26,7	29,5	18,2	26,7	
	Víctima totalment desconeguda	39	37	15	16,8	*28,7	*34,1	22,5	
Tipus de víctima jurídica	Empresa pública	18	13	4	18,4	22,4	18,2	19,7	
	Empresa privada	48	24	12	49,0	41,4	54,5	47,2	
	Escola	9	4	1	9,2	6,9	4,5	7,9	
	Altres	23	17	5	23,5	29,3	22,7	25,3	

* Valors amb diferències estadísticament significatives; p<0,05

3. El perfil del jove reincident

El perfil del reincident segons l'edat en el moment de la comissió del fet

Variable	Categoria	Edat en el moment del fet								
		N				% vàlid				Total
		14	15	16	17	14	15	16	17	
Variables sociodemogràfiques										
Gènere	Home	126	138	117	83	85,1	85,2	90,7	*95,4	88,2
	Dona	22	24	12	4	14,9	14,8	9,3	4,6	11,8
Nacionalitat	Espanyol	103	114	93	57	69,6	70,4	72,1	65,5	69,8
	Estranger	45	48	36	30	30,4	29,6	27,9	34,5	30,2
Àrea geogràfica de procedència dels estrangers	Unió Europea	8	3	3	2	17,8	6,3	8,3	6,7	10,1
	Resta d'Europa	1	2	0	0	2,2	4,2	0,0	0,0	1,9
	Magrib	15	14	15	16	33,3	29,2	41,7	53,3	37,7
	Resta d'Àfrica	2	0	0	0	4,4	0,0	0,0	0,0	1,3
	Centre i Sud Amèrica	18	28	18	12	40,0	58,3	50,0	40,0	47,8
Província de residència	Àsia	1	1	0	0	2,2	2,1	0,0	0,0	1,3
	Barcelona	91	112	104	60	62,3	69,6	*81,3	69,8	70,4
	Girona	22	21	10	6	15,1	13,0	7,8	7,0	11,3
	Lleida	17	9	7	12	11,6	5,6	5,5	*14,0	8,6
Formació assolida	Tarragona	16	19	7	8	11,0	11,8	5,5	9,3	9,6
	Primària no assolida	6	7	9	7	11,1	9,2	14,8	16,7	12,4
	Primària assolida	46	66	38	25	*85,2	*86,8	62,3	59,5	75,1
Matriculat	ESO assolida	2	3	14	10	3,7	3,9	*23,0	*23,8	12,4
	Matriculat	114	101	62	32	*77,0	62,3	48,1	36,8	58,7
Situació laboral	No matriculat	34	61	67	55	23,0	37,7	*51,9	*63,2	41,3
	Amb feina	1	11	24	29	14,3	30,6	40,0	*55,8	41,9
Estudia o treballa	A l'atur	6	25	36	23	85,7	69,4	60,0	44,2	58,1
	Estudia i/o treballa	120	131	112	78	81,1	80,9	86,8	89,7	83,8
	No estudia ni treballa	28	31	17	9	18,9	19,1	13,2	10,3	16,2
Variables penals										
Nombre de fets	1 fet	110	124	111	68	74,3	76,5	86,0	78,2	78,5
	2 fets	25	31	16	16	16,9	19,1	12,4	18,4	16,7
	3 o més fets	13	7	2	3	8,8	4,3	1,6	3,4	4,8
Tipus de fet	Falta	38	41	39	25	25,7	25,3	30,2	28,7	27,2
	Delicte	110	121	90	62	74,3	74,7	69,8	71,3	72,8

Variable	Categoria	Edat en el moment del fet								
		N				% vàlid				Total
		14	15	16	17	14	15	16	17	
Categoria del fet	Contra les persones	57	65	50	33	38,5	40,1	38,8	37,9	39,0
	Contra la llibertat sexual	0	0	0	0	0,0	0,0	0,0	0,0	0,0
	Contra la propietat	63	64	45	33	42,6	39,5	34,9	37,9	39,0
	Drogues	0	0	3	3	0,0	0,0	2,3	3,4	1,1
	Trànsit	1	7	6	5	0,7	4,3	4,7	5,7	3,6
	Altres	27	26	25	13	18,2	16,0	19,4	14,9	17,3
Violència en el fet	No violent	76	83	72	47	51,4	51,2	55,8	54,0	52,9
	Violent	72	79	57	40	48,6	48,8	44,2	46,0	47,1
Implicats en el fet	Fet amb grup de menors d'edat	74	85	52	30	56,5	*58,2	42,3	37,0	50,1
	Fet amb grup de majors d'edat	7	8	10	9	5,3	5,5	8,1	11,1	7,1
	Fet sol	50	53	61	42	38,2	36,3	*49,6	*51,9	42,8
Antecedents	Sense antecedents	100	99	67	42	*67,6	61,1	51,9	48,3	58,6
	Amb antecedents	48	63	62	45	32,4	38,9	*48,1	*51,7	41,4
Nombre d'antecedents	Cap antecedent	100	99	67	42	67,6	61,1	51,9	48,3	58,6
	1 antecedent	26	32	25	21	17,6	19,8	19,4	24,1	19,8
	De 2 a 5 antecedents	19	29	34	20	12,8	17,9	26,4	23,0	19,4
	Més de 5 antecedents	3	2	3	4	2,0	1,2	2,3	4,6	2,3
Variables del procediment										
Equip Tècnic de Menors	Equip tècnic Menors Barcelona 1	24	22	15	16	16,2	13,6	11,6	18,4	14,6
	Equip tècnic Menors Barcelona 2	23	32	31	17	15,5	19,8	24,0	19,5	19,6
	Equip tècnic Menors Barcelona 3	24	32	28	14	16,2	19,8	21,7	16,1	18,6
	Equip tècnic Menors Barcelona 4	21	27	32	15	14,2	16,7	24,8	17,2	18,1
	Equip tècnic de Girona	23	21	10	6	15,5	13,0	7,8	6,9	11,4
	Equip tècnic de Lleida	19	10	7	11	12,8	6,2	5,4	12,6	8,9
	Equip tècnic de Tarragona	14	18	6	8	9,5	11,1	4,7	9,2	8,7
Temps que triga a iniciar-se el programa	Fins a 2 mesos	21	32	30	12	14,2	19,8	*23,3	13,8	18,1
	De 2 a 4 mesos	76	84	62	46	51,4	51,9	48,1	52,9	51,0
	De 4 a 6 mesos	24	30	24	18	16,2	18,5	18,6	20,7	18,3
	De 6 mesos a 1 any	27	14	13	8	*18,2	8,6	10,1	9,2	11,8
	Més d'1 any	0	2	0	3	0,0	1,2	0,0	*3,4	1,0
Durada del programa	Fins a 1 mes	25	31	21	22	16,9	19,1	16,3	25,3	18,8
	D'1 a 3 mesos	88	84	63	36	59,5	51,9	48,8	41,4	51,5
	De 3 a 6 mesos	28	41	38	26	18,9	25,3	29,5	29,9	25,3
	Més de 6 mesos	7	6	7	3	4,7	3,7	5,4	3,4	4,4
Resultat del programa	Resultat positiu	111	125	93	62	75,0	77,2	72,1	71,3	74,3
	Resultat negatiu	37	37	36	25	25,0	22,8	27,9	28,7	25,7
Motius del resultat negatiu del programa	Per decisió del mediador	12	11	11	6	32,4	29,7	30,6	24,0	29,6
	Per actitud del menor	25	26	25	19	67,6	70,3	69,4	76,0	70,4
Participació de la víctima en programa	Amb participació de la víctima	96	102	74	50	86,5	81,6	79,6	80,6	82,4
	Sense participació de la víctima	15	23	19	12	13,5	18,4	20,4	19,4	17,6
Tipus de conciliació i reparació amb la víctima	Conciliació amb la víctima exclusivament	55	59	42	28	55,0	58,4	54,5	56,0	56,1
	Conciliació amb reparació econòmica	27	13	21	12	27,0	12,9	27,3	24,0	22,3
	Conciliació sense reparació econòmica	3	19	3	5	3,0	*18,8	3,9	10,0	9,1
	Conciliació amb reparació a la comunitat	15	10	11	5	15,0	9,9	14,3	10,0	12,5
Forma de conciliació i reparació amb la víctima	Participació de la víctima amb trobada	50	51	37	29	54,3	53,1	52,1	56,9	53,9
	Participació de la víctima sense trobada	38	33	30	17	41,3	34,4	42,3	33,3	38,1
	Reparació per iniciativa de les parts	4	12	4	5	4,3	12,5	5,6	9,8	8,1
Acords de responsabilitat civil	Renúncia total de l'acció civil	76	76	57	35	86,4	88,4	81,4	79,5	84,7
	Renúncia parcial de l'acció civil	1	1	1	1	1,1	1,2	1,4	2,3	1,4
	Renúncia condicionada de l'acció civil	2	1	2	0	2,3	1,2	2,9	0,0	1,7
	No renúncia a l'acció civil	9	8	10	8	10,2	9,3	14,3	18,2	12,2
Tipus de reparació sense la víctima	Per valoració de l'interès reparador	18	35	24	13	81,8	87,5	85,7	76,5	84,1
	Per reparació social	4	5	4	4	18,2	12,5	14,3	23,5	15,9
Forma de reparació sense la víctima	Entrevista de reflexió amb el mediador	39	45	47	30	60,0	56,3	71,2	76,9	64,4
	Escrit de reflexió	26	35	19	9	40,0	43,8	28,8	23,1	35,6
Seguiment dels acords	Seguiment presencial dels acords	4	5	6	4	44,4	50,0	60,0	66,7	54,3
	Seguiment indirecte dels acords	5	5	4	2	55,6	50,0	40,0	33,3	45,7
Variables respecte les víctimes										
Nombre de víctimes	Víctima única	116	124	91	59	80,6	86,1	81,3	74,7	81,4
	Dues víctimes	21	17	15	9	14,6	11,8	13,4	11,4	12,9
	Tres o més víctimes	7	3	6	11	4,9	2,1	5,4	*13,9	5,6
Sexe de la víctima	Víctima home	60	76	53	33	54,1	*73,8	65,4	61,1	63,6
	Víctima dona	51	27	28	21	*45,9	26,2	34,6	38,9	36,4
Edat de la víctima	Víctima menor d'edat	55	47	31	19	50,5	44,8	37,8	32,8	42,9
	Víctima major d'edat	54	58	51	39	49,5	55,2	62,2	67,2	57,1
Relació entre el jove i la víctima	Víctima coneguda	66	58	48	32	53,7	51,3	48,0	47,8	50,6
	Víctima desconeguda de l'entorn	37	28	26	17	30,1	24,8	26,0	25,4	26,8
	Víctima totalment desconeguda	20	27	26	18	16,3	23,9	26,0	26,9	22,6

Variable	Categoria	Edat en el moment del fet								
		N				% vàlid				Total
		14	15	16	17	14	15	16	17	
Tipus de víctima jurídica	Empresa pública	7	14	12	2	18,4	24,6	23,5	6,3	19,7
	Empresa privada	23	26	25	10	*60,5	45,6	49,0	31,3	47,2
	Escola	4	5	5	0	10,5	8,8	9,8	0,0	7,9
	Altres	4	12	9	20	10,5	21,1	17,6	*62,5	25,3

* Valors amb diferències estadísticament significatives; p<0,05

3. El perfil del jove reincident

El perfil del reincident segons la formació assolida

Variable	Categoria	Formació assolida							Total	
		N			% vàlid					
		Primària no assolida	Primària assolida	ESO assolida	Primària no assolida	Primària assolida	ESO assolida			
Variables sociodemogràfiques										
Gènere	Home	29	155	26	100,0	88,6	89,7	90,1		
	Dona	0	20	3	0,0	11,4	10,3	9,9		
Edat en la comissió del fet	14 o 15 anys	13	112	5	44,8	*64,0	17,2	55,8		
	16 o 17 anys	16	63	24	55,2	36,0	*82,8	44,2		
Nacionalitat	Espanyol	14	130	23	48,3	74,3	79,3	71,7		
	Estranger	15	45	6	*51,7	25,7	20,7	28,3		
Àrea geogràfica de procedència dels estrangers	Unió Europea	1	4	0	6,7	8,9	0,0	7,6		
	Resta d'Europa	0	3	0	0,0	6,7	0,0	4,5		
	Magrib	8	13	2	53,3	28,9	33,3	34,8		
	Resta d'Àfrica	0	0	0	0,0	0,0	0,0	0,0		
	Centre i Sud Amèrica	6	24	4	40,0	53,3	66,7	51,5		
Província de residència	Àsia	0	1	0	0,0	2,2	0,0	1,5		
	Barcelona	24	98	20	82,8	56,3	71,4	61,5		
Matriculat	Girona	3	35	4	10,3	20,1	14,3	18,2		
	Lleida	2	18	2	6,9	10,3	7,1	9,5		
	Tarragona	0	23	2	0,0	13,2	7,1	10,8		
Situació laboral	Matriculat	17	76	10	58,6	43,4	34,5	44,2		
	No matriculat	12	99	19	41,4	56,6	65,5	55,8		
Estudia o treballa	Amb feina	4	27	9	36,4	42,9	60,0	44,9		
	A l'atur	7	36	6	63,6	57,1	40,0	55,1		
Estudia o treballa	Estudia i/o treballa	25	133	22	86,2	76,0	75,9	77,3		
	No estudia ni treballa	4	42	7	13,8	24,0	24,1	22,7		
Variables penals										
Nombre de fets	1 fet	24	146	24	82,8	83,4	82,8	83,3		
	2 fets	4	19	4	13,8	10,9	13,8	11,6		
	3 o més fets	1	10	1	3,4	5,7	3,4	5,2		
Tipus de fet	Falta	6	47	9	20,7	26,9	31,0	26,6		
	Delicte	23	128	20	79,3	73,1	69,0	73,4		
Categoria del fet	Contra les persones	11	64	9	37,9	36,6	31,0	36,1		
	Contra la llibertat sexual	0	0	0	0,0	0,0	0,0	0,0		
	Contra la propietat	11	67	15	37,9	38,3	51,7	39,9		
	Drogues	0	3	0	0,0	1,7	0,0	1,3		
	Trànsit	0	6	1	0,0	3,4	3,4	3,0		
	Altres	7	35	4	24,1	20,0	13,8	19,7		
Violència en el fet	No violent	14	100	20	48,3	57,1	69,0	57,5		
	Violent	15	75	9	51,7	42,9	31,0	42,5		
Implicats en el fet	Fet amb grup de menors d'edat	13	79	12	50,0	48,5	42,9	47,9		
	Fet amb grup de majors d'edat	3	9	3	11,5	5,5	10,7	6,9		
	Fet sol	10	75	13	38,5	46,0	46,4	45,2		
Antecedents	Sense antecedents	12	111	20	41,4	63,4	69,0	61,4		
	Amb antecedents	17	64	9	58,6	36,6	31,0	38,6		
Nombre d'antecedents	Cap antecedent	12	111	20	41,4	63,4	69,0	61,4		
	1 antecedent	4	30	4	13,8	17,1	13,8	16,3		
	De 2 a 5 antecedents	12	32	3	*41,4	18,3	10,3	20,2		
	Més de 5 antecedents	1	2	2	3,4	1,1	*6,9	2,1		

Variable	Categoria	Formació assolida						Total
		N			% vàlid			
		Primària no assolida	Primària assolida	ESO assolida	Primària no assolida	Primària assolida	ESO assolida	
Variabls del procediment								
Equip Tècnic de Menors	Equip tècnic Menors Barcelona 1	0	5	1	0,0	2,9	3,4	2,6
	Equip tècnic Menors Barcelona 2	20	41	9	*69,0	23,4	31,0	30,0
	Equip tècnic Menors Barcelona 3	2	31	1	6,9	*17,7	3,4	14,6
	Equip tècnic Menors Barcelona 4	3	23	9	10,3	13,1	*31,0	15,0
	Equip tècnic de Girona	3	36	5	10,3	20,6	17,2	18,9
	Equip tècnic de Lleida	1	19	2	3,4	10,9	6,9	9,4
Temps que triga a iniciar-se el Programa	Equip tècnic de Tarragona	0	20	2	0,0	*11,4	6,9	9,4
	Fins a 2 mesos	8	32	4	27,6	18,3	13,8	18,9
	De 2 a 4 mesos	10	91	13	34,5	52,0	44,8	48,9
	De 4 a 6 mesos	6	29	6	20,7	16,6	20,7	17,6
	De 6 mesos a 1 any	3	22	6	10,3	12,6	20,7	13,3
Durada del Programa	Més d'1 any	2	1	0	6,9	0,6	0,0	1,3
	Fins a 1 mes	7	34	5	24,1	19,4	17,2	19,7
	D'1 a 3 mesos	14	95	13	48,3	54,3	44,8	52,4
	De 3 a 6 mesos	8	36	9	27,6	20,6	31,0	22,7
Resultat del Programa	Més de 6 mesos	0	10	2	0,0	5,7	6,9	5,2
	Resultat positiu	14	140	25	48,3	*80,0	86,2	76,8
Motius del resultat negatiu	Resultat negatiu	15	35	4	*51,7	20,0	13,8	23,2
	Per decisió del mediador	4	10	1	26,7	28,6	25,0	27,8
Participació de la víctima	Per actitud del menor	11	25	3	73,3	71,4	75,0	72,2
	Amb participació de la víctima	13	116	20	92,9	82,9	80,0	83,2
Tipus de conciliació i reparació amb la víctima	Sense participació de la víctima	1	24	5	7,1	17,1	20,0	16,8
	Concil. amb la víctima exclusiv.	10	56	9	71,4	48,3	45,0	50,0
	Concil. amb reparació econòmica	4	28	9	28,6	24,1	45,0	27,3
	Concil. sense reparació econòmica	0	20	0	0,0	17,2	0,0	13,3
Forma de conciliació i reparació	Concil. amb rep. a la comunitat	0	12	2	0,0	10,3	10,0	9,3
	Particip. de la víctima amb trobada	7	61	12	53,8	53,5	63,2	54,8
	Particip. de la víctima sense trobada	6	42	5	46,2	36,8	26,3	36,3
Acords de responsabilitat civil	Reparació per iniciativa de les parts	0	11	2	0,0	9,6	10,5	8,9
	Renúncia total de l'acció civil	13	95	17	81,3	88,0	94,4	88,0
	Renúncia parcial de l'acció civil	0	0	0	0,0	0,0	0,0	0,0
	Ren. condicionada de l'acció civil	0	1	0	0,0	0,9	0,0	0,7
Tipus de reparació sense la víctima	No renúncia a l'acció civil	3	12	1	18,8	11,1	5,6	11,3
	Valoració de l'interès reparador	1	38	8	100,0	88,4	100,0	90,4
Forma de reparació sense la víctima	Per reparació social	0	5	0	0,0	11,6	0,0	9,6
	Entrevista de reflexió	13	67	13	65,0	73,6	76,5	72,7
Seguiment dels acords	Escrit de reflexió	7	24	4	35,0	26,4	23,5	27,3
	Seguiment presencial dels acords	2	5	0	100,0	50,0	0,0	53,8
Variables respecte les víctimes	Seguiment indirecte dels acords	0	5	1	0,0	50,0	100,0	46,2
	Nombre de víctimes	Víctima única	18	134	20	64,3	84,3	76,9
Sexe de la víctima	Dues víctimes	6	19	5	21,4	11,9	19,2	14,1
	Tres o més víctimes	4	6	1	14,3	3,8	3,8	5,2
	Víctima home	13	80	10	59,1	66,7	62,5	65,2
Edat de la víctima	Víctima dona	9	40	6	40,9	33,3	37,5	34,8
	Víctima menor d'edat	6	48	4	26,1	42,5	23,5	37,9
Relació entre el jove i la víctima	Víctima major d'edat	17	65	13	73,9	57,5	76,5	62,1
	Víctima coneguda	15	62	8	55,6	46,6	36,4	46,7
	Víctima desconeguda de l'entorn	8	38	6	29,6	28,6	27,3	28,6
Tipus de víctima jurídica	Víctima totalment desconeguda	4	33	8	14,8	24,8	36,4	24,7
	Empresa pública	4	11	2	36,4	19,0	11,8	19,8
	Empresa privada	1	27	10	9,1	46,6	58,8	44,2
	Escola	0	3	1	0,0	5,2	5,9	4,7
	Altres	6	17	4	54,5	29,3	23,5	31,4

* Valors amb diferències estadísticament significatives; $p \leq 0,05$

Variable	Categoria	Sexe				
		N		% vàlid		Total
		Home	Dona	Home	Dona	
Variabls sociodemogràfiques						
Edat en la comissió del fet	14 o 15 anys	674	222	41,8	56,8	44,7
	16 o 17 anys	940	169	58,2	43,2	55,3
Nacionalitat	Espanyol	1235	310	75,9	78,7	76,4
	Estranger	393	84	24,1	21,3	23,6
Àrea geogràfica de procedència dels estrangers	Unió Europea	43	9	11,0	10,8	10,9
	Resta d'Europa	11	5	2,8	6,0	3,4
	Magrib	132	12	33,7	14,5	30,3
	Resta d'Àfrica	11	2	2,8	2,4	2,7
	Centre i Sud Amèrica	184	55	46,9	66,3	50,3
Província de residència	Àsia	11	0	2,8	0,0	2,3
	Barcelona	1051	267	65,0	68,3	65,7
Formació assolida	Girona	267	51	16,5	13,0	15,8
	Lleida	149	48	9,2	12,3	9,8
	Tarragona	149	25	9,2	6,4	8,7
	Primària no assolida	57	7	7,6	4,5	7,1
Matriculat	Primària assolida	527	119	70,0	77,3	71,2
	ESO assolida	169	28	22,4	18,2	21,7
Situació laboral	Matriculat	919	254	56,4	64,5	58,0
	No matriculat	709	140	43,6	35,5	42,0
Estudia o treballa	Amb feina	287	32	54,6	35,6	51,8
	A l'atur	239	58	45,4	64,4	48,2
Estudia o treballa	Estudia i/o treballa	1374	331	84,4	84,0	84,3
	No estudia ni treballa	254	63	15,6	16,0	15,7
Variabls penals						
Nombre de fets	1 fet	1301	292	79,9	74,1	78,8
	2 fets	257	77	15,8	19,5	16,5
	3 o més fets	70	25	4,3	6,3	4,7
Tipus de fet	Falta	385	142	23,6	36,0	26,1
	Delicte	1243	252	76,4	64,0	73,9
Categoria del fet	Contra les persones	536	197	32,9	50,0	36,3
	Contra la llibertat sexual	9	0	0,6	0,0	0,4
	Contra la propietat	592	132	36,4	33,5	35,8
	Drogues	25	1	1,5	0,3	1,3
	Trànsit	80	10	4,9	2,5	4,5
	Altres	386	54	23,7	13,7	21,8
Violència en el fet	No violent	961	151	59,0	38,3	55,0
	Violent	667	243	41,0	61,7	45,0
Implicats en el fet	Fet amb grup de menors d'edat	781	207	51,9	56,4	52,8
	Fet amb grup de majors d'edat	127	25	8,4	6,8	8,1
	Fet sol	596	135	39,6	36,8	39,1
Antecedents	Sense antecedents	1159	324	71,2	82,2	73,3
	Amb antecedents	469	70	28,8	17,8	26,7
Nombre d'antecedents	Cap antecedent	1159	324	71,2	82,2	73,3
	1 antecedent	273	56	16,8	14,2	16,3
	De 2 a 5 antecedents	183	14	11,2	3,6	9,7
	Més de 5 antecedents	13	0	0,8	0,0	0,6
Variabls del procediment						
Equip Tècnic de Menors	Equip tècnic Menors Barcelona 1	244	70	15,0	17,8	15,5
	Equip tècnic Menors Barcelona 2	268	61	16,5	15,5	16,3
	Equip tècnic Menors Barcelona 3	282	65	17,3	16,5	17,2
	Equip tècnic Menors Barcelona 4	266	71	16,3	18,0	16,7
	Equip tècnic de Girona	269	52	16,5	13,2	15,9
	Equip tècnic de Lleida	155	51	9,5	12,9	10,2
	Equip tècnic de Tarragona	144	24	8,8	6,1	8,3
Temps que triga a iniciar-se el Programa	Fins a 2 mesos	281	46	17,4	11,8	16,3
	De 2 a 4 mesos	768	187	47,6	47,8	47,7
	De 4 a 6 mesos	355	99	22,0	25,3	22,7
	De 6 mesos a 1 any	186	52	11,5	13,3	11,9
	Més d'1 any	22	7	1,4	1,8	1,4
Durada del Programa	Fins a 1 mes	293	82	18,0	20,8	18,5
	D'1 a 3 mesos	772	213	47,4	54,1	48,7
	De 3 a 6 mesos	460	91	28,3	23,1	27,3
	Més de 6 mesos	103	8	6,3	2,0	5,5

Variable	Categoria	Sexe				
		N		% vàlid		Total
		Home	Dona	Home	Dona	
Variables del procediment						
Resultat del Programa	Resultat positiu	1306	317	80,2	80,5	80,3
	Resultat negatiu	322	77	19,8	19,5	19,7
Motius del resultat negatiu del programa	Per decisió del mediador	123	31	38,2	40,3	38,6
	Per actitud del menor	199	46	61,8	59,7	61,4
Participació de la víctima en el programa	Amb participació de la víctima	1097	267	84,0	84,2	84,0
	Sense participació de la víctima	209	50	16,0	15,8	16,0
Tipus de conciliació i reparació amb la víctima	Conciliació amb la víctima exclusivament	515	190	46,9	69,3	51,4
	Conciliació amb reparació econòmica	308	47	28,1	17,2	25,9
	Conciliació sense reparació econòmica	128	18	11,7	6,6	10,6
	Conciliació amb reparació a la comunitat	146	19	13,3	6,9	12,0
Forma de conciliació i reparació amb la víctima	Participació de la víctima amb trobada	532	147	52,0	61,3	53,8
	Participació de la víctima sense trobada	377	82	36,9	34,2	36,3
	Reparació per iniciativa de les parts	114	11	11,1	4,6	9,9
Acords de responsabilitat civil	Renúncia total de l'acció civil	831	206	86,0	90,0	86,8
	Renúncia parcial de l'acció civil	11	1	1,1	0,4	1,0
	Renúncia condicionada de l'acció civil	17	2	1,8	0,9	1,6
	No renúncia a l'acció civil	107	20	11,1	8,7	10,6
Tipus de reparació sense la víctima	Per valoració de l'interès reparador	327	71	84,1	92,2	85,4
	Per reparació social	62	6	15,9	7,8	14,6
Forma de reparació sense la víctima	Entrevista de reflexió amb el mediador	538	121	64,1	66,1	64,5
	Escrit de reflexió	301	62	35,9	33,9	35,5
Seguiment dels acords	Seguiment presencial dels acords	61	9	41,5	40,9	41,4
	Seguiment indirecte dels acords	86	13	58,5	59,1	58,6
Variables respecte les víctimes						
Nombre de víctimes	Víctima única	1151	296	80,3	81,3	80,5
	Dues víctimes	200	40	13,9	11,0	13,3
	Tres o més víctimes	83	28	5,8	7,7	6,2
Sexe de la víctima	Víctima home	759	45	72,3	16,5	60,8
	Víctima dona	291	227	27,7	83,5	39,2
Edat de la víctima	Víctima menor d'edat	423	182	41,6	66,9	46,9
	Víctima major d'edat	595	90	58,4	33,1	53,1
Relació entre el jove i la víctima	Víctima coneguda	587	215	47,2	71,4	51,9
	Víctima desconeguda de l'entorn	326	44	26,2	14,6	24,0
	Víctima totalment desconeguda	330	42	26,5	14,0	24,1
Tipus de víctima jurídica	Empresa pública	146	9	25,6	7,9	22,7
	Empresa privada	220	68	38,6	59,6	42,1
	Escola	70	15	12,3	13,2	12,4
	Altres	134	22	23,5	19,3	22,8

5. Estrangers en la mediació

Comparativa del perfil de l'estranger reincident amb el no reincident

Variable	Categoria	Estrangers				
		N		% vàlid		Total
		Reincidència No	Reincidència Sí	Reincidència No	Reincidència Sí	
Variables sociodemogràfiques						
Gènere	Home	246	147	77,4	*92,5	82,4
	Dona	72	12	*22,6	7,5	17,6
Edat en la comissió del fet	14 o 15 anys	118	93	37,7	*58,5	44,7
	16 o 17 anys	195	66	*62,3	41,5	55,3
Àrea geogràfica de procedència dels estrangers	Unió Europea	36	16	11,4	10,1	10,9
	Resta d'Europa	13	3	4,1	1,9	3,4
	Magrib	84	60	26,6	37,7	30,3
	Resta d'Àfrica	11	2	3,5	1,3	2,7
	Centre i Sud Amèrica	163	76	51,6	47,8	50,3
Província de residència	Àsia	9	2	2,8	1,3	2,3
	Barcelona	206	113	65,8	71,5	67,7
	Girona	45	23	14,4	14,6	14,4
	Lleida	35	10	11,2	6,3	9,6
Formació assolida	Tarragona	27	12	8,6	7,6	8,3
	Primària no assolida	6	15	4,2	*22,7	10,1
	Primària assolida	108	45	76,1	68,2	73,6
	ESO assolida	28	6	*19,7	9,1	16,3

Variable	Categoria	Estrangers				
		N		% vàlid		Total
		Reincidència No	Reincidència Sí	Reincidència No	Reincidència Sí	
Variables sociodemogràfiques						
Matriculat	Matriculat	178	89	56,0	56,0	56,0
	No matriculat	140	70	44,0	44,0	44,0
Situació laboral	Amb feina	57	16	55,3	*35,6	49,3
	A l'atur	46	29	*44,7	64,4	50,7
Estudia o treballa	Estudia i/o treballa	267	130	84,0	81,8	83,2
	No estudia ni treballa	51	29	16,0	18,2	16,8
Variables penals						
Nombre de fets	1 fet	258	125	81,1	78,6	80,3
	2 fets	46	29	14,5	18,2	15,7
	3 o més fets	14	5	4,4	3,1	4,0
Tipus de fet	Falta	89	42	28,0	26,4	27,5
	Delicte	229	117	72,0	73,6	72,5
Categoria del fet	Contra les persones	132	69	41,5	43,4	42,1
	Contra la llibertat sexual	2	0	0,6	0,0	0,4
	Contra la propietat	117	65	36,8	40,9	38,2
	Drogues	3	2	0,9	1,3	1,0
	Trànsit	19	3	6,0	1,9	4,6
	Altres	45	20	14,2	12,6	13,6
Violència en el fet	No violent	152	77	47,8	48,4	48,0
	Violent	166	82	52,2	51,6	52,0
Implicats en el fet	Fet amb grup de menors d'edat	141	77	47,5	52,0	49,0
	Fet amb grup de majors d'edat	21	14	7,1	9,5	7,9
	Fet sol	135	57	45,5	38,5	43,1
Antecedents	Sense antecedents	227	89	*71,4	56,0	66,2
	Amb antecedents	91	70	28,6	*44,0	33,8
Nombre d'antecedents	Cap antecedent	227	89	*71,4	56,0	66,2
	1 antecedent	63	33	19,8	20,8	20,1
	De 2 a 5 antecedents	27	31	8,5	*19,5	12,2
	Més de 5 antecedents	1	6	0,3	*3,8	1,5
Variables del procediment						
Equip Tècnic de Menors	Equip tècnic Menors Barcelona 1	50	25	15,7	15,7	15,7
	Equip tècnic Menors Barcelona 2	48	31	15,1	19,5	16,6
	Equip tècnic Menors Barcelona 3	50	31	15,7	19,5	17,0
	Equip tècnic Menors Barcelona 4	56	27	17,6	17,0	17,4
	Equip tècnic de Girona	49	23	15,4	14,5	15,1
	Equip tècnic de Lleida	38	10	11,9	6,3	10,1
	Equip tècnic de Tarragona	27	12	8,5	7,5	8,2
Temps que triga a iniciar-se el Programa	Fins a 2 mesos	42	27	13,4	17,0	14,6
	De 2 a 4 mesos	151	81	48,2	50,9	49,2
	De 4 a 6 mesos	78	33	24,9	20,8	23,5
	De 6 mesos a 1 any	38	16	12,1	10,1	11,4
	Més d'1 any	4	2	1,3	1,3	1,3
Durada del Programa	Fins a 1 mes	62	33	19,5	20,8	19,9
	D'1 a 3 mesos	147	86	46,2	54,1	48,8
	De 3 a 6 mesos	91	37	28,6	23,3	26,8
	Més de 6 mesos	18	3	5,7	1,9	4,4
Resultat del Programa	Resultat positiu	244	104	*76,7	65,4	73,0
	Resultat negatiu	74	55	23,3	*34,6	27,0
Motius del resultat negatiu del Programa	Per decisió del mediador	34	16	45,9	29,1	38,8
	Per actitud del menor	40	39	54,1	70,9	61,2
Participació de la víctima en el Programa	Amb participació de la víctima	195	91	79,9	87,5	82,2
	Sense participació de la víctima	49	13	20,1	12,5	17,8
Tipus de conciliació i reparació amb la víctima	Conciliació amb la víctima exclusivament	108	57	56,0	60,6	57,5
	Conciliació amb reparació econòmica	37	21	19,2	22,3	20,2
	Conciliació sense reparació econòmica	23	9	11,9	9,6	11,1
	Conciliació amb reparació a la comunitat	25	7	13,0	7,4	11,1
Forma de conciliació i reparació amb la víctima	Participació de la víctima amb trobada	88	44	48,6	50,0	49,1
	Participació de la víctima sense trobada	65	35	35,9	39,8	37,2
	Reparació per iniciativa de les parts	28	9	15,5	10,2	13,8
Acords de responsabilitat civil	Renúncia total de l'acció civil	157	67	90,2	82,7	87,8
	Renúncia parcial de l'acció civil	3	2	1,7	2,5	2,0
	Renúncia condicionada de l'acció civil	0	3	0,0	3,7	1,2
	No renúncia a l'acció civil	14	9	8,0	11,1	9,0
Tipus de reparació sense la víctima	Per valoració de l'interès reparador	73	18	83,9	81,8	83,5
	Per reparació social	14	4	16,1	18,2	16,5

Variable	Categoria	Estrangers				
		N		% vàlid		Total
		Reincidència No	Reincidència Sí	Reincidència No	Reincidència Sí	
Variables del procediment						
Forma de reparació sense la víctima	Entrevista de reflexió amb el mediador	104	46	67,5	63,0	66,1
	Escrit de reflexió	50	27	32,5	37,0	33,9
Seguiment dels acords	Seguiment presencial dels acords	9	10	37,5	*76,9	51,4
	Seguiment indirecte dels acords	15	3	*62,5	23,1	48,6
Variables respecte les víctimes						
Nombre de víctimes	Víctima única	230	111	*84,2	74,5	80,8
	Dues víctimes	24	25	8,8	*16,8	11,6
	Tres o més víctimes	19	13	7,0	8,7	7,6
Sexe de la víctima	Víctima home	116	77	55,0	*70,0	60,1
	Víctima dona	95	33	*45,0	30,0	39,9
Edat de la víctima	Víctima menor d'edat	117	48	*54,7	42,1	50,3
	Víctima major d'edat	97	66	45,3	*57,9	49,7
Relació entre el jove i la víctima	Víctima coneguda	132	69	53,9	52,7	53,5
	Víctima desconeguda de l'entorn	55	35	22,4	26,7	23,9
	Víctima totalment desconeguda	58	27	23,7	20,6	22,6
Tipus de víctima jurídica	Empresa pública	12	9	14,8	23,7	17,6
	Empresa privada	32	17	39,5	44,7	41,2
	Escola	13	1	16,0	2,6	11,8
	Altres	24	11	29,6	28,9	29,4

* Valors amb diferències estadísticament significatives; $p \leq 0,05$

6. Comparativa de MRM amb altres programes

Comparativa MRM i Art. 27.4. Perfil de l'infractor

Variables	Categoria	n		N		% vàlid		Total
		MRM	27.4	MRM	27.4	MRM	27.4	
Variables sociodemogràfiques								
Gènere	Home	220	192	*80,0	69,8	74,9		
	Dona	55	83	20,0	*30,2	25,1		
Edat en la comissió dels fets	14 i 15 anys	121	102	44,5	37,6	41,1		
	16 i 17 anys	151	169	55,5	62,4	58,9		
Nacionalitat	Espanyol	201	216	73,1	78,5	75,8		
	Estranger	74	59	26,9	21,5	24,2		
Àrea geogràfica de procedència dels estrangers	Unió Europea	13	3	*17,8	5,1	12,1		
	Magrib	22	19	30,1	32,2	31,1		
	Resta d'Àfrica	1	4	1,4	6,8	3,8		
	Centre i Sud Amèrica	37	28	50,7	47,5	49,2		
Província de residència	Àsia	0	5	0,0	*8,5	3,8		
	Barcelona	174	251	64,0	*91,3	77,7		
	Girona	51	6	*18,8	2,2	10,4		
	Lleida	25	1	*9,2	0,4	4,8		
Formació assolida	Tarragona	22	17	8,1	6,2	7,1		
	Primària no assolida	8	11	6,6	6,7	6,7		
	Primària assolida	86	101	71,1	62,0	65,8		
	ESO assolida	27	51	22,3	31,3	27,5		
Situació laboral	A l'atur	38	24	*47,5	27,9	37,3		
	Amb feina	42	62	52,5	*72,1	62,7		
Matriculats	No matriculat	112	112	40,7	40,7	40,7		
	Matriculat	163	163	59,3	59,3	59,3		
Ocupació	Estudia i/o treballa	234	228	85,1	82,9	84,0		
	Ni estudia ni treballa	41	47	14,9	17,1	16,0		
Variables penals								
Tipus de fet	Delicte	186	212	67,6	*77,1	72,4		
	Falta	89	63	*32,4	22,9	27,6		
Fet delictiu principal	Contra les persones	100	151	36,4	*54,9	45,6		
	Contra la llibertat sexual	1	4	0,4	1,5	0,9		
	Contra la propietat	97	56	*35,3	20,4	27,8		
	Drogues	3	5	1,1	1,8	1,5		
	Trànsit	12	10	4,4	3,6	4,0		
	Altres	62	49	22,5	17,8	20,2		
Violència en el fet	Violent	119	170	43,3	*61,8	52,5		
	No violent	156	105	*56,7	38,2	47,5		

Variables	Categoria	n	N	% vàlid		Total
		MRM	27.4	MRM	27.4	
Variabls penals						
Nombre de fets en la causa	1 fet	227	196	*82,5	71,3	76,9
	2 fets	40	67	14,5	*24,4	19,5
	3 o més fets	8	12	2,9	4,4	3,6
Antecedents	Sense antecedents	196	218	71,3	*79,3	75,3
	Amb antecedents	79	57	*28,7	20,7	24,7
Nombre d'antecedents	Cap antecedent	196	218	71,3	*79,3	75,3
	1 antecedent	48	43	17,5	15,6	16,5
	De 2 a 5 antecedents	27	12	*9,8	4,4	7,1
	Més de 5 antecedents	4	2	1,5	0,7	1,1

* Valors amb diferències estadísticament significatives; $p \leq 0,05$

6. Comparativa de MRM amb altres programes

Comparativa MRM i Amonestació. Perfil de l'infractor

Variables	Categoria	n	N	% vàlid		Total
		MRM	Amon.	MRM	Amon.	
Variabls sociodemogràfiques						
Gènere	Home	220	132	80,0	80,5	80,2
	Dona	55	32	20,0	19,5	19,8
Edat en la comissió dels fets	14 i 15 anys	121	44	*44,5	26,8	37,8
	16 i 17 anys	151	120	55,5	*73,2	62,2
Nacionalitat	Espanyol	201	102	*73,1	62,2	69,0
	Estranger	74	62	26,9	*37,8	31,0
Àrea geogràfica de procedència dels estrangers	Unió Europea	13	6	17,8	9,7	14,1
	Resta d'Europa	0	0	-	-	-
	Magrib	22	32	30,1	51,6	40,0
	Resta d'Àfrica	1	2	1,4	3,2	2,2
	Centre i Sud Amèrica	37	22	50,7	35,5	43,7
	Àsia	0	0	-	-	-
Província de residència	Barcelona	174	115	64,0	70,1	66,3
	Girona	51	36	18,8	22,0	20,0
	Lleida	25	0	*9,2	0,0	5,7
	Tarragona	22	13	8,1	7,9	8,0
Formació assolida	Primària no assolida	8	6	6,6	7,6	7,0
	Primària assolida	86	58	71,1	73,4	72,0
	ESO assolida	27	15	22,3	19,0	21,0
Situació laboral	A l'atur	38	24	47,5	58,5	51,2
	Amb feina	42	17	52,5	41,5	48,8
Matriculats	No matriculat	112	95	40,7	*57,9	47,2
	Matriculat	163	69	*59,3	42,1	52,8
Treballa o estudia	Estudia i/o treballa	234	98	*85,1	59,8	75,6
	Ni estudia ni treballa	41	66	14,9	*40,2	24,4
Variabls penals						
Tipus de fet	Delicte	186	83	*67,6	50,6	61,3
	Falta	89	81	32,4	*49,4	38,7
Categoria del fet	Contra les persones	100	72	36,4	43,9	39,2
	Contra la llibertat sexual	1	0	0,4	0,0	0,2
	Contra la propietat	97	52	35,3	31,7	33,9
	Drogues	3	1	1,1	0,6	0,9
	Trànsit	12	4	4,4	2,4	3,6
	Altres	62	35	22,5	21,3	22,1
Violència en el fet	Violent	119	80	43,3	48,8	45,3
	No violent	156	84	56,7	51,2	54,7
Nombre de fets en la causa	1 fet	227	113	*82,5	68,9	77,4
	2 fets	40	35	14,5	*21,3	17,1
	3 o més fets	8	16	2,9	*9,8	5,5
Antecedents	Sense antecedents	196	94	*71,3	57,3	66,1
	Amb antecedents	79	70	28,7	*42,7	33,9
Nombre d'antecedents	Cap antecedent	196	94	*71,3	57,3	66,1
	1 antecedent	48	22	17,5	13,4	15,9
	De 2 a 5 antecedents	27	28	9,8	*17,1	12,5
	Més de 5 antecedents	4	20	1,5	*12,2	5,5

* Valors amb diferències estadísticament significatives; $p \leq 0,05$

Variables	Categoria	N		% vàlid		Total
		MRM	ATM PBC	MRM	ATM PBC	
Variabls sociodemogràfiques						
Gènere	Home	220	189	80,0	84,0	81,8
	Dona	55	36	20,0	16,0	18,2
Edat en la comissió dels fets	14 o 15 anys	121	100	44,5	44,8	44,6
	16 o 17 anys	151	123	55,5	55,2	55,4
Nacionalitat	Espanyol	201	142	*73,1	63,1	68,6
	Estranger	74	83	26,9	*36,9	31,4
Àrea geogràfica de procedència dels estrangers	Unió Europea	13	7	17,8	8,4	12,8
	Resta d'Europa	0	2	0,0	2,4	1,3
	Magrib	22	25	30,1	30,1	30,1
	Resta d'Àfrica	1	0	1,4	0,0	0,6
	Centre i Sud Amèrica	37	47	50,7	56,6	53,8
	Àsia	0	2	0,0	2,4	1,3
Província de residència	Barcelona	174	150	64,0	67,0	65,3
	Girona	51	27	18,8	12,1	15,7
	Lleida	25	30	9,2	13,4	11,1
	Tarragona	22	17	8,1	7,6	7,9
	Formació assolida	Primària no assolida	8	11	6,6	7,8
	Primària assolida	86	106	71,1	75,2	73,3
	ESO assolida	27	24	22,3	17,0	19,5
Situació laboral	A l'atur	38	35	47,5	52,2	49,7
	Amb feina	42	32	52,5	47,8	50,3
Matriculats	No matriculat	112	102	40,7	45,3	42,8
	Matriculat	163	123	59,3	54,7	57,2
Ocupació	Estudia i/o treballa	41	47	14,9	20,9	17,6
	Ni estudia ni treballa	234	178	85,1	79,1	82,4
Variabls penals						
Tipus de fet	Delicte	186	146	67,6	64,9	66,4
	Falta	89	79	32,4	35,1	33,6
Fet delictiu principal	Contra les persones	100	74	36,4	32,9	34,8
	Contra la llibertat sexual	1	0	0,4	0,0	0,2
	Contra la propietat	97	94	35,3	41,8	38,2
	Drogues	3	5	1,1	2,2	1,6
	Trànsit	12	8	4,4	3,6	4,0
	Altres	62	44	22,5	19,6	21,2
Violència en el fet	Violent	119	101	43,3	44,9	44,0
	No violent	156	124	56,7	55,1	56,0
Nombre de fets en la causa	1 fet	227	155	*82,5	68,9	76,4
	2 fets	40	51	14,5	*22,7	18,2
	3 o més fets	8	19	2,9	*8,4	5,4
Antecedents	Sense antecedents	196	141	*71,3	62,7	67,4
	Amb antecedents	79	84	28,7	*37,3	32,6
Nombre d'antecedents	Cap precedent	196	141	71,3	62,7	67,4
	1 precedent	48	45	17,5	20,0	18,6
	De 2 a 5 antecedents	27	30	9,8	13,3	11,4
	Més de 5 antecedents	4	9	1,5	4,0	2,6

* Valors amb diferències estadísticament significatives; $p \leq 0,05$

7. Perfils comuns a tots els grups d'estudi

Perfil A

Els infractors ocasionals: aspectes comuns i diferencials

<i>Perfil 1</i> Aspectes diferencials	<i>Infractors ocasionals</i> Aspectes comuns	<i>Perfil 2</i> Aspectes diferencials
43% de l'Art. 27.4	Se'ls aplica mesures presentencials	37% de mediació
43% dones	Totes les edats	Tots homes
20% llatinoamericans	No problemàtiques de salut Estructura familiar estable	Tots espanyols
33% ESO assolida	No problemàtiques amb el grup d'iguals Estudis primaris assolits	21% ESO assolida
46% faltes <i>Contra les persones</i>	Estudien i/o treballen Sense antecedents	77% Delictes <i>Contra la propietat i altres delictes</i>
Violent	Responsabilització dels fets (MRM) No reconeixen els fets (Art. 27.4, amonestació i ATM PBC)	No violent
	El jove col·labora i s'implica en el procediment La família participa i es preocupa pel procediment L'entorn intervé en la resolució del conflicte	
	Reincidència Taxa de reincidència baixa: 16,4%	

Factors associats a la reincidència en aquest grup: problemes conductuals detectats en consultes professionals; flirteig amb les drogues; abandonament dels estudis; expulsions del centre educatiu; no treballa ni estudia; manca de contenció dels pares; separació dels pares conflictiva; episodis de violència a la llar; hi ha algun familiar empresonat; hi ha problemàtica de toxicomania en el nucli familiar; situació econòmica precària; hi ha implicació de serveis socials

7. Perfils comuns a tots els grups d'estudi

Perfil B

Els infractors habituals: aspectes comuns i diferencials

Infractors habituals: aspectes comuns

Se'ls aplica mesures postsentencials
Homes
Espanyols
De 16 i 17 anys
problemes conductuals detectats en consultes professionals
Flirteig amb les drogues
Manca de contenció dels pares
Separació dels pares conflictiva
Abandonament o mort del pare
Situació econòmica justa
Amistats amb conductes disruptives (en el passat)
De formació tenen com a molt els estudis primaris
33% no estudia ni treballa
Cometen delictes <i>contra les persones, contra la propietat i altres delictes</i>
Amb antecedents
(2,6 antecedents de mitjana)
Responsabilització dels fets (MRM)
No reconeixen els fets (Art. 27.4, amonestació i ATM PBC)
El jove col·labora i respecta el procediment
La família participa i es preocupa pel procediment
Reincidència Taxa de reincidència alta: 47,1%

Factors associats a la reincidència en aquest grup: els mateixos del perfil *d'infractors ocasionals reincidents*, sumant-li: problemàtica psicològica; déficit cognitiu; consum abusiu de drogues, major proporció de joves tutelats per la DGAI; més joves amb amistats dissocials; fracàs d'intervencions anteriors

