

## ESTADÍSTICA BÀSICA DE LA JUSTÍCIA A CATALUNYA

## JUSTIDATA

Les dades que es presenten en aquest *Justidata* constitueixen una part de les que s'han generat en la recerca *La llibertat condicional a Catalunya*, elaborada des de l'Àrea d'Investigació i Formació Social i Criminològica (AIFSC) del Centre d'Estudis Jurídics i Formació Especialitzada (CEJFE) i disponible al seu [catàleg d'investigacions](#).

Les investigacions del CEJFE, i en concret les de l'AIFSC, sorgeixen a partir de les necessitats de coneixement que plantegen els diferents serveis del Departament de Justícia vinculats a l'àmbit d'execució penal i donen suport als seus projectes estratègics i actuacions de millora. En concret, la necessitat d'aquesta recerca va partir de l'objectiu estratègic de la Direcció General de Serveis Penitenciaris (DGSP) de promoure l'aplicació de la llibertat condicional (LC a partir d'ara) a Catalunya, per a la qual cosa era necessari partir d'un coneixement ampli de l'aplicació que se n'estava fent i de la percepció i posicionament dels professionals encarregats de gestionar-la.

Una de les tècniques de recerca emprades per recollir el punt de vista dels professionals que treballen en relació amb la LC ha estat la tècnica *Delphi*, consistent en l'enviament de dos qüestionaris, el segon dels quals aprofundeix en els resultats del primer, tot buscant el consens en les opinions. Són aquests resultats els que presentem a continuació. Els participants en aquesta part de l'estudi es concreten al final de la pàgina 2 (fitxa tècnica).

Una vegada obtingudes les respostes dels qüestionaris *Delphi* per part dels participants, s'ha analitzat si es pot apreciar l'existència de perfils ideològics diferenciats i com es posicionen aquests perfils respecte als diversos temes plantejats en els qüestionaris. Per fer-ho s'ha elaborat un constructe amb tres categories: *perfil de seguretat*, *perfil ambivalent* i *perfil rehabilitador*.

Los datos que se presentan en este *Justidata* constituyen una parte de los que se han generado en la investigación *La Libertad Condicional en Cataluña*, llevada a cabo por el Área de Investigación y Formación social y Criminológica (AIFSC) del Centro de Estudios Jurídicos y Formación Especializada (CEJFE). El estudio se encuentra disponible en el [catálogo de investigaciones](#) de su página web. Las investigaciones del AIFSC, surgen a partir de las necesidades de conocimiento que se plantean los diferentes servicios del Departamento de Justicia vinculados al ámbito de ejecución penal y dan soporte a sus proyectos estratégicos y actuaciones de mejora. Así, esta investigación partió del objetivo estratégico de la Dirección General de Servicios Penitenciarios (DGSP) de promover la aplicación de la libertad condicional (LC, en adelante) en Cataluña, por lo cual era necesario partir de un conocimiento amplio sobre la aplicación que se estaba realizando y de la percepción y posicionamiento de los profesionales que la gestionan.

Una de las técnicas utilizadas en la investigación para recoger las diferentes visiones de los profesionales que trabajan con la LC ha sido la técnica *Delphi*, consistente en el envío de dos cuestionarios, el segundo de los cuales profundiza en los resultados del primero, buscando el consenso en las opiniones. Son estos resultados los que se presentan a continuación. Los participantes de esta parte del estudio se concreten en la página 2 (ficha técnica).

Una vez obtenidas las respuestas de los cuestionarios *Delphi*, se ha analizado si se puede apreciar la existencia de perfiles ideológicos diferenciados y cómo se posicionan estos perfiles en relación a los diferentes temas planteados en los cuestionarios. Para poder llevarlo a cabo, se ha elaborado un constructo con tres categorías: *perfil de seguridad*, *perfil ambivalente* y *perfil rehabilitador*.



A la pàgina 3 es recullen les preguntes emprades en la construcció d'aquestes categories. El *perfil de seguretat* inclou els professionals amb una idea més restrictiva pel que fa a l'acceptació de la LC, als qui costa valorar-la com a mesura que ajuda en tots els casos a la reinserció social i al desistiment del delict. D'altra banda, els professionals de *perfil rehabilitador* creuen que la LC és, per a tots els interns, una bona manera de reingressar a la societat. Finalment, els de *perfil ambivalent* es troben més propers a un o l'altre dels anteriors depenent de la qüestió.

Pel que fa als resultats obtinguts, el *Justidata* els presenta estructurats en 8 blocs: 1) dades descriptives dels participants; 2) consideracions generals de la LC; 3) model de LC; 4) progressió de grau: obstacles; 5) condicionants per l'accés a la LC; 6) regressions i revocacions; 7) Circular 2/2002 i 8) recursos humans. Aquests resultats, a més, han estat desglossats per perfils ideològics en aquells casos en els quals existeixin diferències estadísticament significatives.

Entre el conjunt de resultats que el lector trobarà a continuació, destaquem, en primer lloc, que la majoria dels professionals considera que el nombre d'interns en LC és insuficient, si bé els que tenen un *perfil de seguretat* defensa majoritàriament que la xifra actual d'interns en LC ja és l'adequada.

Respecte al model de treball per a l'aplicació de la LC, la majoria dels professionals aposta per un model discrecional de concessió de la LC, tot i que el personal amb un *perfil rehabilitador* defensa en major mesura l'ús d'un model de tipus mixt. A més, només una petita proporció dels professionals és partidari de l'actual sistema de seguiment i control de la LC i la gran majoria aposta per incorporar-hi equips multidisciplinaris.

Quant als condicionants per a l'accés a la LC, els professionals han destacat com a principals obstacles: la no satisfacció de la responsabilitat civil, el fet d'ésser estranger en situació administrativa irregular, la manca de suport social i el no haver gaudit de permisos previs.

Un altre aspecte a remarcar és que la majoria dels professionals veuria positiu el fet d'esglaonar el sistema de regressions i revocacions.

Finalment, cal destacar que els professionals consideren majoritàriament que l'entrada en vigor de la Circular 2/2002 ha canviat la seva manera de treballar.

En la pàgina 3 se recogen las preguntas utilizadas en la construcción de estas categorías. El *perfil de seguridad* incluye los profesionales con una idea más restrictiva en relación a la aceptación de la LC, los cuales no creían que ayudara en todos los casos a la reinserción social y al desistimiento del delito. Por otro lado, los profesionales del *perfil rehabilitador* creen que la LC sí es una buena manera de reingresar en la sociedad para todos los internos. Finalmente, los de *perfil ambivalente* se encuentran más próximos a uno u otro de los anteriores dependiendo de la pregunta.

En relación a los resultados obtenidos, el *Justidata* los presenta estructurados en 8 bloques: 1) datos descriptivos de los participantes; 2) consideraciones generales de la LC; 3) modelo de LC; 4) progresión de grado: obstáculos; 5) condicionantes para el acceso a la LC; 6) regresiones y revocaciones; 7) Circular 2/2002 y 8) recursos humanos. Estos resultados, además, han sido desglosados por perfiles ideológicos en los casos en que existan diferencias estadísticamente significativas.

Entre el conjunto de resultados que el lector encontrará a continuación, destacamos en primer lugar que la mayoría de los profesionales considera que la cantidad de internos en LC es insuficiente, si bien los que tienen un *perfil de seguridad* defienden mayoritariamente que la cifra actual de internos en LC ya es adecuada.

Respecto al modelo de trabajo para la aplicación de la LC, la mayoría de los profesionales apuesta por un *modelo discrecional* de concesión de la LC, si bien el personal con un *perfil rehabilitador* defiende en mayor medida el uso de un *modelo mixto*. Sólo una pequeña proporción de profesionales es partidario del actual sistema de seguimiento y control de la LC, mientras que la gran mayoría apuesta por incorporar equipos multidisciplinarios.

En relación a los condicionantes para el acceso a la LC, los profesionales han destacado como principales obstáculos: la no satisfacción de la responsabilidad civil, ser extranjero en situación administrativa irregular, la falta de apoyo social y no haber tenido permisos previos.

Otro aspecto a destacar es que la mayoría de los profesionales vería positivo el hecho de escalonar el sistema de regresiones y revocaciones.

Finalmente, es necesario destacar que los profesionales consideran mayoritariamente que la entrada en vigor de la Circular 2/2002 ha cambiado su manera de trabajar.

|                      |   |
|----------------------|---|
| Àmbit territorial    | Catalunya   |
| Població consultada  | Tècnics de tractament de serveis penitenciaris, sotsdirectors i coordinadors d'equips de tractament (N=663 persones) i professionals de serveis externs que col·laboren amb l'Administració penitenciària en l'atenció de persones condemnades que es troben en medi obert i/o LC (n=36 persones) |
| Període de seguiment | Treball de camp: juny 2013 – octubre 2013   |
| Participants         | Participants 1a ronda: 153 professionals (21,9%)<br>Participants 2a ronda: 104 professionals (14,9%)  |

**Creus que la LC és una bona manera de sortir de presó i reingressar en la societat?**

|         |                 |                  |    |
|---------|-----------------|------------------|----|
| No, mai | En alguns casos | Majoria de casos | Sí |
|---------|-----------------|------------------|----|

**Segons la teva opinió, quines són les principals qüestions que dificulten que el percentatge de persones en llibertat condicional augmenti?  
(respostes obertes, agrupades amb posterioritat)**

|                                   |  |  |   |
|-----------------------------------|--|--|---|
| Responsabilitat només de l'intern | Responsabilitat de l'intern i de manca de recursos | Manca de recursos i funcionament de l'Organització | Responsabilitat exclusiva de l'Organització |
|-----------------------------------|--|--|---|

**A Catalunya actualment, 2013, et sembla que el nombre d'interns en LC és:**

|          |         |             |
|----------|---------|-------------|
| Excessiu | Adequat | Insuficient |
|----------|---------|-------------|

**Hi ha algun supòsit en què pensis que mai s'hauria d'atorgar la LC? Quin?  
(resposta oberta agrupada amb posterioritat)**

|                       |   |                      |
|-----------------------|---|----------------------|
| Sí que hi ha supòsits | Si no vol complir les condicions del seu programa de reinserció | No hi ha cap supòsit |
|-----------------------|---|----------------------|

**Cap a on t'agradaria que anés la política de concessions de la LC?**

|               |  |                  |
|---------------|--|------------------|
| Que s'endurís | Que es mantingués igual o amb petites millores | Que es suavitzés |
|---------------|--|------------------|

**Quines propostes veus més factibles per als estrangers irregulars envers la seva reinserció?**

|                |  |                             |
|----------------|--|-----------------------------|
| Cap o expulsió | Atenció al centre i al territori fins l'aplicació de l'expulsió o no | Regularització al territori |
|----------------|--|-----------------------------|

**Creus que la LC hauria de ser un dret de l'intern?**

|    |                       |    |
|----|-----------------------|----|
| No | Només en alguns casos | Sí |
|----|-----------------------|----|

**Es podrien esglaonar els passos perquè les regressions i les revocacions no fossin dràstiques, de manera que una involució en el tractament no suposés necessàriament un retorn a l'interior. Ho veus possible?**

|                |                 |               |                       |
|----------------|-----------------|---------------|-----------------------|
| No, en cap cas | Només en alguns | En la majoria | Sí, en tots els casos |
|----------------|-----------------|---------------|-----------------------|

**Segons el teu parer, quant de temps hauria de passar després d'una regressió per tornar a concedir sortides a un intern?**

|                              |  |                              |
|------------------------------|--|------------------------------|
| Superior a la mitjana actual | Coincident amb la mitjana de temps de regressions actual | Inferior a la mitjana actual |
|------------------------------|--|------------------------------|

**I quant de temps hauria de passar després d'una revocació de LC, per tornar a 3r grau?**

|                              |  |                              |
|------------------------------|--|------------------------------|
| Superior a la mitjana actual | Coincident amb la mitjana de temps de revocacions actual | Inferior a la mitjana actual |
|------------------------------|--|------------------------------|

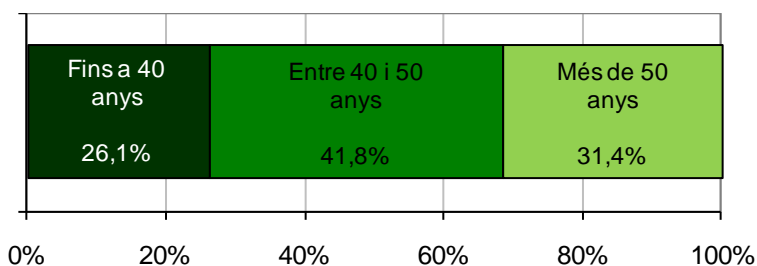


**Perfil seguretat**  
11,1% dels professionals

**Perfil ambivalent**  
56,9% dels professionals

**Perfil rehabilitador**  
32,0% dels professionals

Distribució per edat



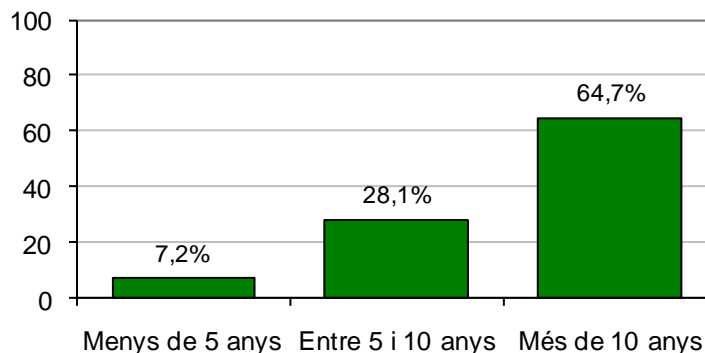
Mitjana d'edat segons el perfil de respostes

| Perfil        | Mitjana d'edat (anys) |
|---------------|-----------------------|
| Rehabilitador | 46,54                 |
| Ambivalent    | 46,18                 |
| Seguretat     | 41,18                 |

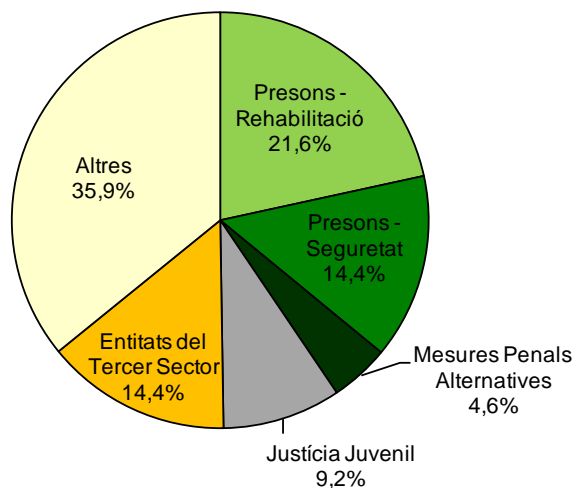
| Variable        | Categoria                        | % respecte els participants | % respecte el total de professionals* |
|-----------------|----------------------------------|-----------------------------|---------------------------------------|
| Sexe            | Home                             | 37,3                        | 33,0                                  |
|                 | Dona                             | 62,7                        | 67,0                                  |
| Professió       | Treballador/a social             | 22,2                        | 18,0                                  |
|                 | Educador/a social                | 19,0                        | 35,4                                  |
|                 | Psicòleg/a                       | 24,8                        | 17,1                                  |
|                 | Jurista                          | 16,3                        | 12,7                                  |
|                 | Delegat/da d'Execució de Mesures | 6,5                         | 2,3                                   |
|                 | Pedagog/a                        | 2,6                         | 1,9                                   |
|                 | Altres                           | 8,5                         | 12,7                                  |
| Lloc de treball | Centre Penitenciari              | 62,1                        | 78,4                                  |
|                 | Centre Obert                     | 6,5                         | 4,7                                   |
|                 | SSAEP                            | 15,7                        | 12,5                                  |
|                 | DG, tercer sector i altres       | 15,7                        | 4,3                                   |

\*Distribució dels professionals de tractament, segons les dades que consten en el servei de recursos humans del Departament de Justícia (2013).

Anys d'experiència en l'àmbit penitenciari



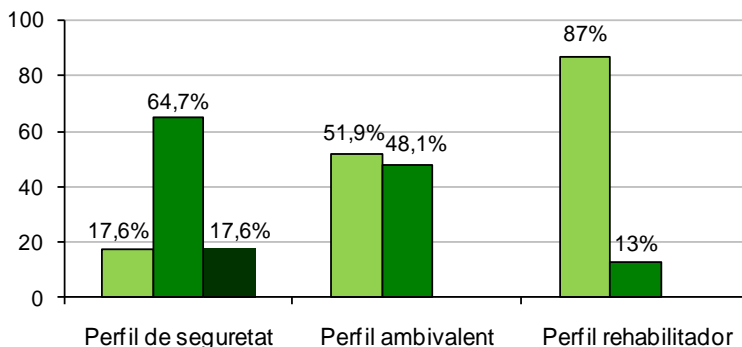
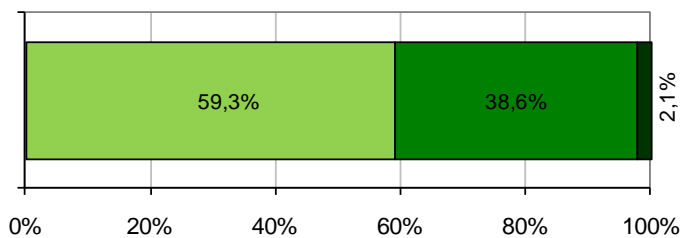
Àmbit de treball previ a la feina actual



## 2. Consideracions generals de la LC

### Valoració sobre el nombre d'interns actual en LC (del conjunt de participants i per perfil ideològic)

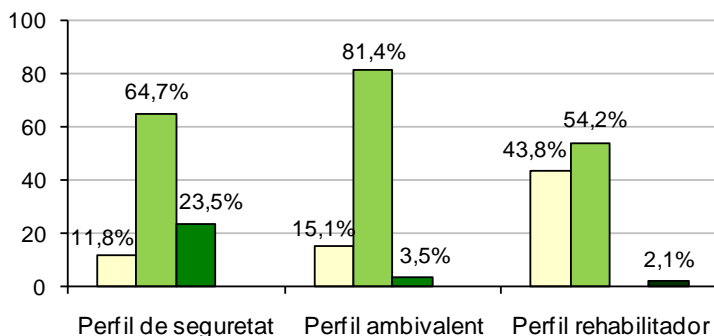
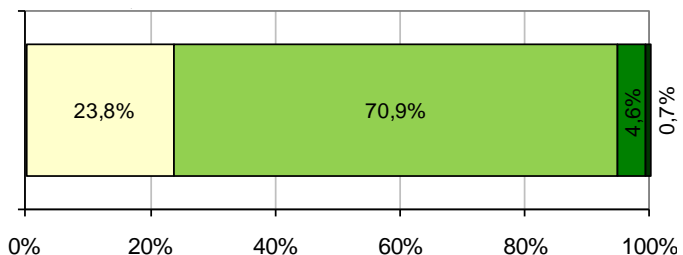
■ Insuficient ■ Adequat ■ Excessiu



## 2. Consideracions generals de la LC

### La LC és una bona manera de sortir de presó i reingressar a la societat? (segons el conjunt de participants i per perfil ideològic)

□ Sí, en tots els casos  
 ■ En la majoria de casos sí, però hi ha excepcions  
 ■ Només en alguns casos, no en la majoria  
 ■ No, mai

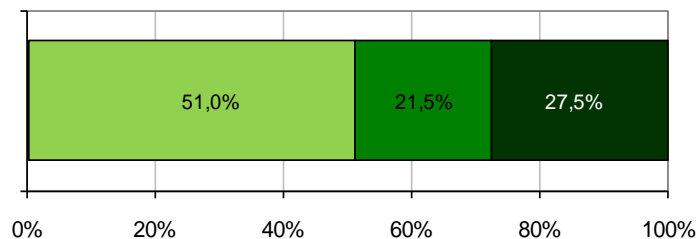


## 2. Consideracions generals de la LC

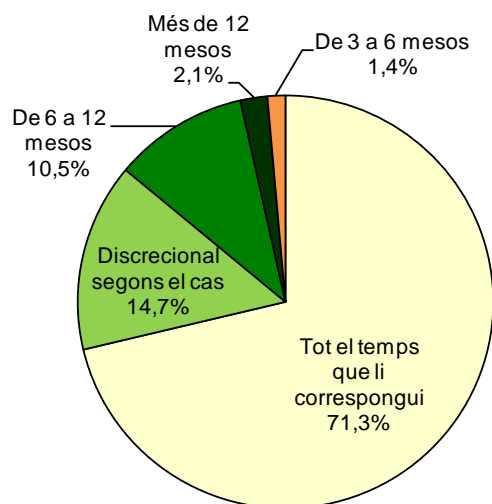
### Percepcions sobre la LC

#### La LC hauria de ser un dret de l'intern?

■ Sí ■ Només en alguns casos ■ No



#### Temps ideal perquè un intern estigui en LC

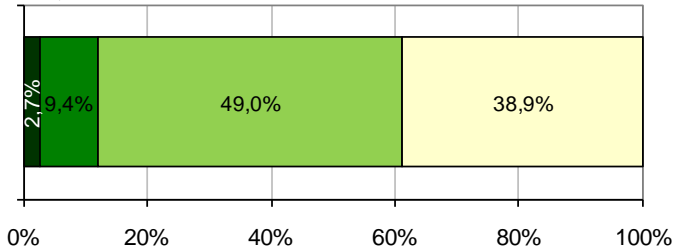


## 2. Consideracions generals de la LC

## La política de concessions de la LC: desitjos i percepcions

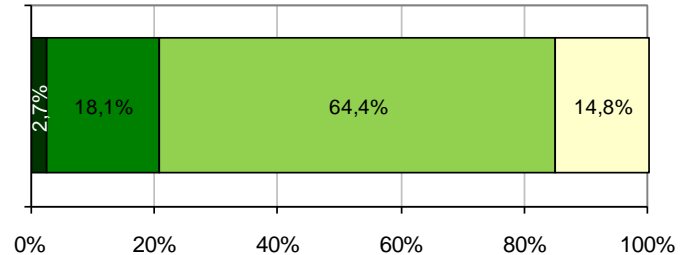
### Cap on vols que vagi la política de concessions de la LC?

- Que s'endureixi
- Que es mantingui sense gaire canvis
- Que es mantingui però amb propostes com les de la Circular
- Que es suavitzi



### Cap on creus que anirà en els 3 propers anys?

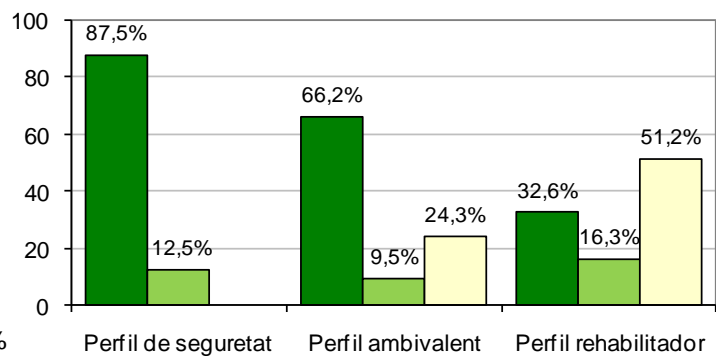
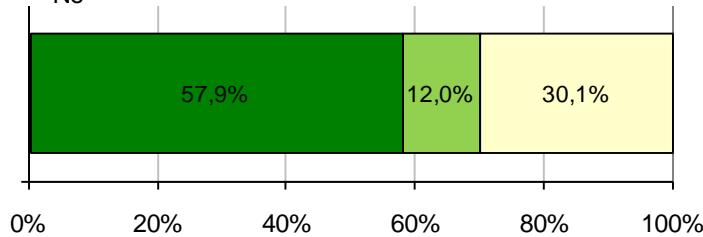
- S'endurirà
- Es mantindrà sense gaire canvis
- Es mantindrà però amb propostes com les de la Circular
- Es suavitzarà



## 2. Consideracions generals de la LC

## Existeixen supòsits en els quals no s'hauria d'atorgar mai la LC? (segons el conjunt de participants i per perfil ideològic)

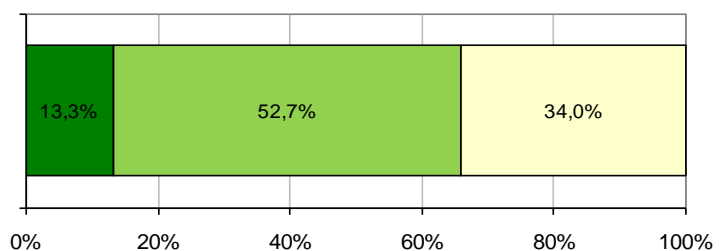
- Sí, per característiques penals o criminològiques
- Sí, quan l'intern no vol complir les pautes de reinserció
- No



## 3. Model de LC

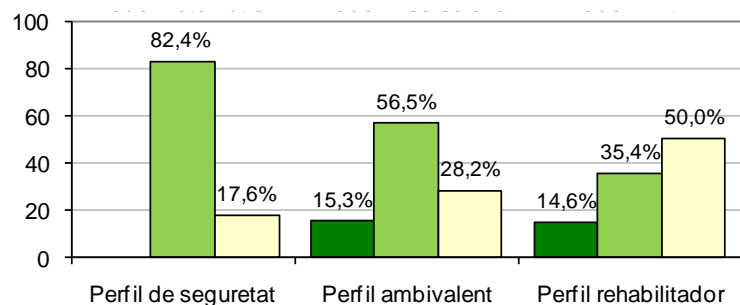
## Modalitat d'accés a la LC preferida (segons el conjunt de participants i per perfil ideològic) (1a ronda)

- Model Automàtic. La LC es concedeix automàticament quan passa un temps determinat, i només es pot denegar en cas que el pronòstic de l'intern sigui clarament desfavorable



- Model Discrecional. Es seleccionen els interns segons les seves característiques personals i criminològiques i segons el criteri professional

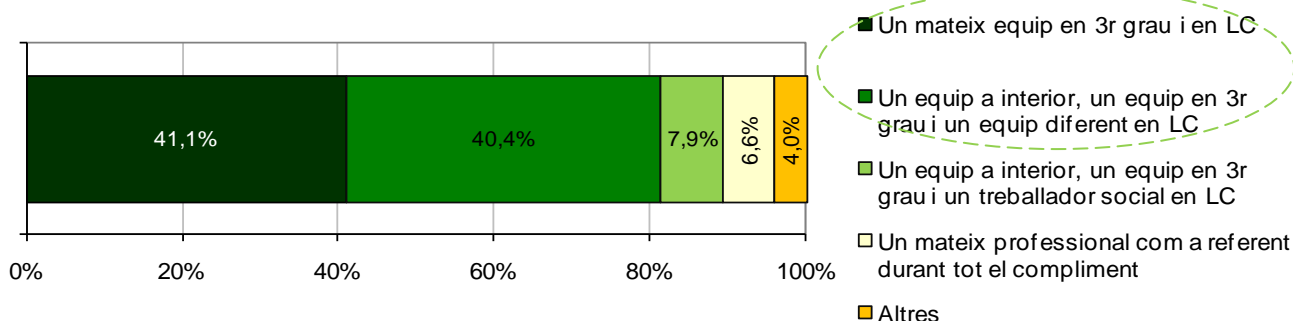
- Model Mixt. S'aplica l'automàtic per a penes curtes i el discrecional per a llargues



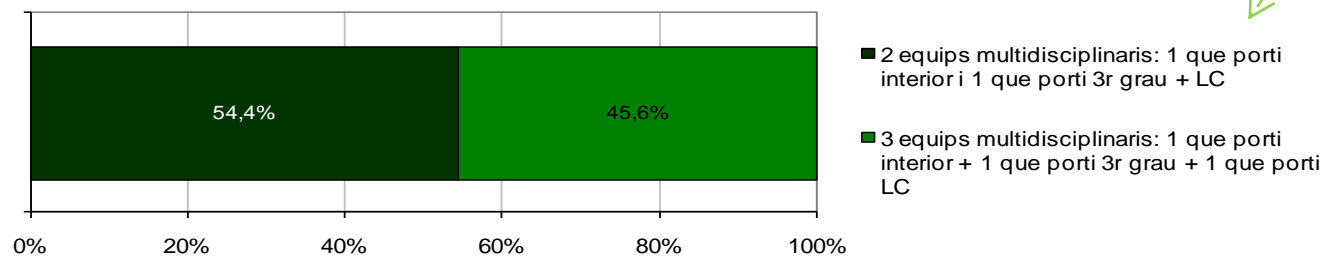
| Descripció del model   | %    |
|--|------|
| L'intern penitenciari hauria d'estar en LC tot el temps que li correspongui. Per assolir-ho, la LC s'hauria d'aplicar automàticament a tots els casos un cop acomplert el temps de condemna que estableixi la legislació i només s'haurien d'excloure excepcionalment els interns amb pronòstic molt desfavorable.   | 12,6 |
| L'intern penitenciari hauria d'estar en LC tot el temps que li correspongui. Per assolir-ho, la LC es podria aplicar automàticament a tots els casos amb condemna curta. Pel que fa als casos que tinguin condemna llarga, caldria aplicar la LC a la gran majoria de casos, un cop avaluats per l'equip multidisciplinari qui determinaria i justificaria les excepcions. | 28,2 |
| L'intern penitenciari hauria d'estar en LC el temps que sigui possible segons valoració de l'equip multidisciplinari aplicant els criteris actuals.  | 39,8 |
| L'intern s'ha de guanyar l'opció de sortir en LC, per tant només s'hauria d'aplicar en interns amb bon comportament penitenciari i pronòstic clar de no reincidència.  | 19,4 |

3. Model de LC: seguiment i control

Modalitat de sistema de seguiment i control de la LC preferida i arguments



Quan es fa escollir als professionals (2a ronda) per un dels dos models de seguiment amb més suport:

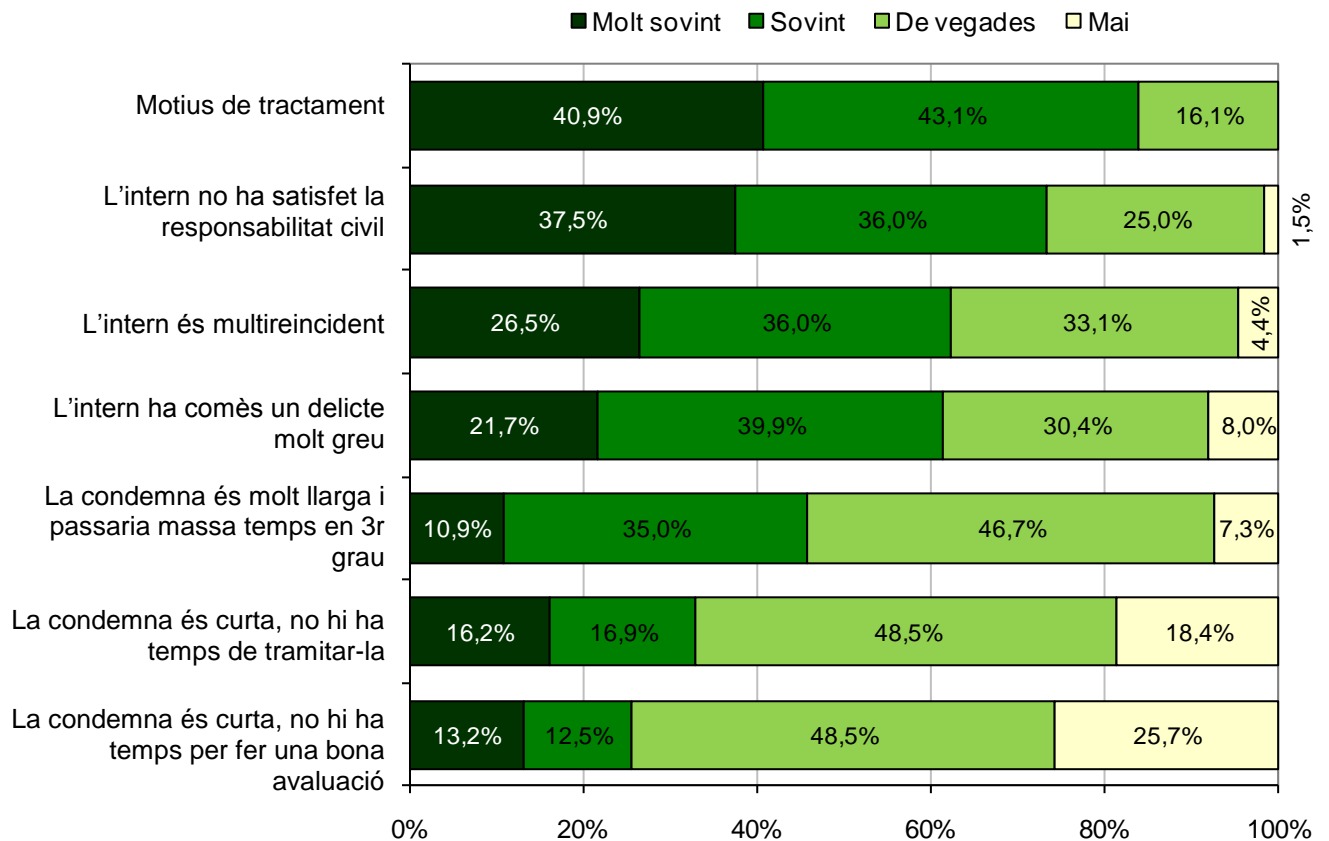


Arguments a favor de cadascun dels models:

| 2 equips multidisciplinaris:<br>1 que porti interior i 1 que porti 3r grau + LC  | 3 equips multidisciplinaris:<br>1 que porti interior, 1 que porti 3r grau i 1 que porti LC  |
|--|---|
| Aporta continuïtat i estabilitat al tractament, ja que els interns no han d'explicar reiteradament les seves experiències i els professionals disposen d'un temps d'observació i coneixement de l'intern més ampli. Aquest fet, pot afavorir les propostes favorables de LC. | Millora el tractament perquè es trenquen dinàmiques i prejudicis entre professional i intern. Alhora, possibilita la visió de l'intern que el pas de medi obert a LC és un canvi de nivell i s'evita que les intervencions es desequilibrin, ja que cada equip s'encarregaria específicament d'un pla de treball. |
| Aporta eficàcia i estalvi de temps i esforços professionals ja que s'evita el traspàs d'informació i permet guanyar temps. També es considera que 3r grau i LC tenen elements en comú i es poden treballar conjuntament.   | Aporta eficàcia i estalvi de temps i esforços professionals ja que especialitza tasques. També equilibra les càrregues laborals i aporta mesures de control diferents a diferents nivells de llibertat.   |
| Permetria un esglaonament més fàcil en cas de regressions entre el medi obert i la LC, ja que tot ho portaria el mateix equip i el coneixement de l'intern i els seus progressos seria més extens.   |   |

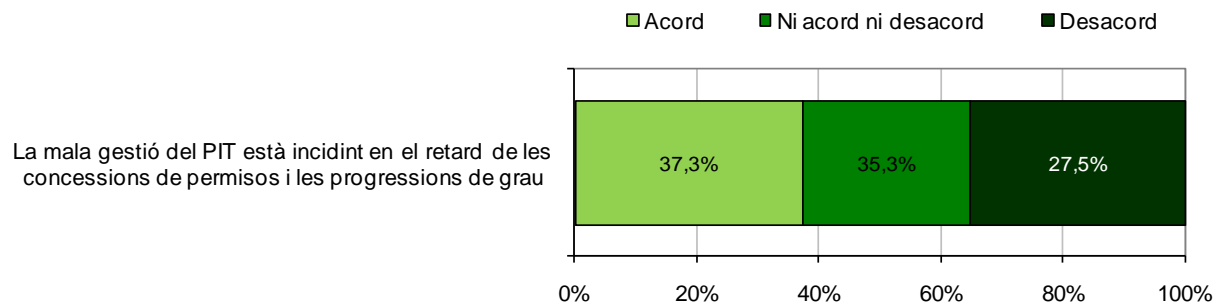
#### 4. Progressió de grau: obstacles

#### Freqüència amb la qual determinats factors obstaculitzen la progressió a 3r grau de tractament



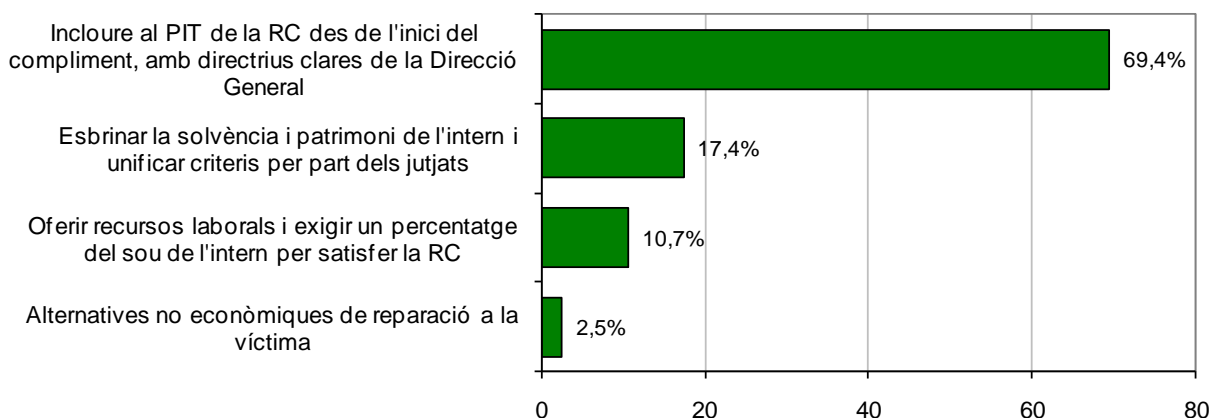
#### 4. Progressió de grau: obstacles

#### Gestió del Programa Individual de Tractament (PIT)



#### 4. Progressió de grau: satisfacció de la responsabilitat civil

#### Actuacions que ajudarien a millorar el compliment de la responsabilitat civil (RC)





**4. Progressió de grau:  
satisfacció de la responsabilitat civil**

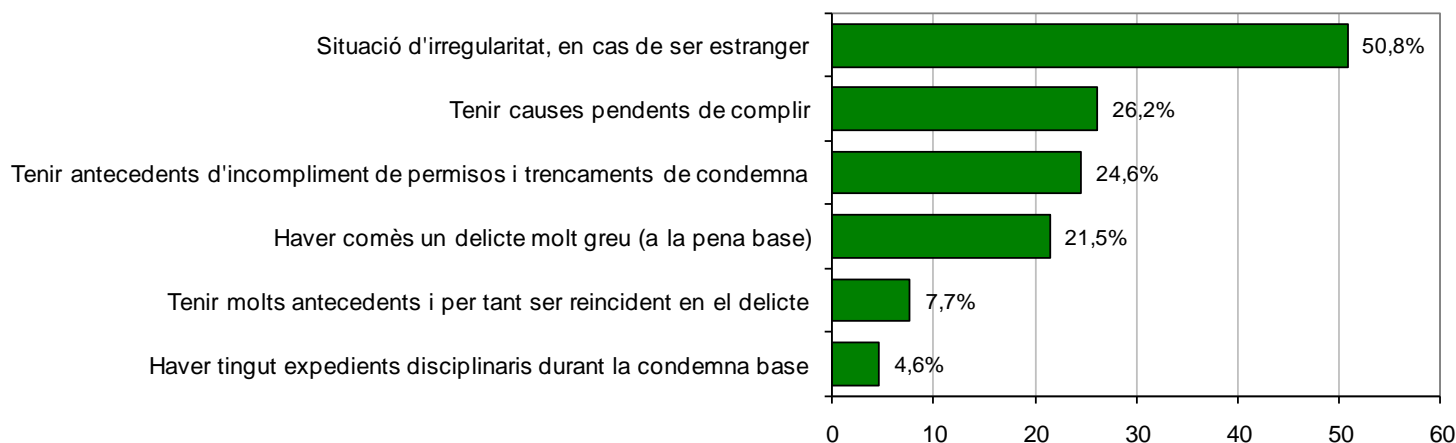
**Percepció dels professionals respecte qui té més pes en la  
valoració de l'esforç reparador de la RC**

|  | %    |   | %   |
|--|------|---|-----|
| Junta de tractament del CP                   | 64,4 | Intern  | 9,6 |
| Jutjat de Vigilància Penitenciària           | 44,5 | Altres  | 7,5 |
| Fiscalia adscrita a vigilància penitenciària | 35,6 | Servei de Rehabilitació (DGSP)                | 0,0 |
| Jutjat sentenciador                          | 27,4 | Servei de Medi Obert i Serveis Socials (DGSP) | 0,0 |
| Servei de Classificació (DGSP)               | 23,3 |   |     |

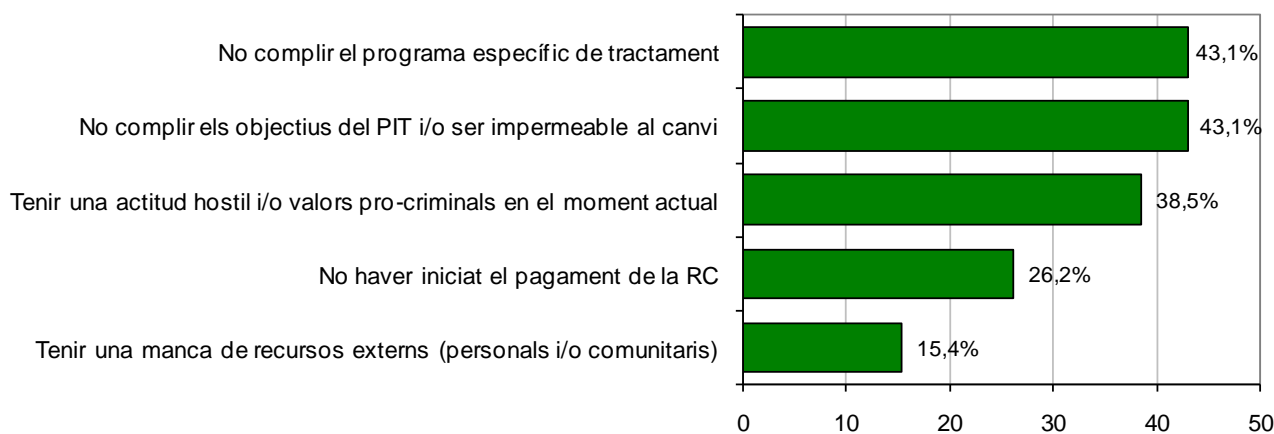
**4. Progressió de grau:  
permisos penitenciaris**

**Variables relatives a l'intern que més influeixen en la dificultat  
per obtenir permisos i progressions de grau**

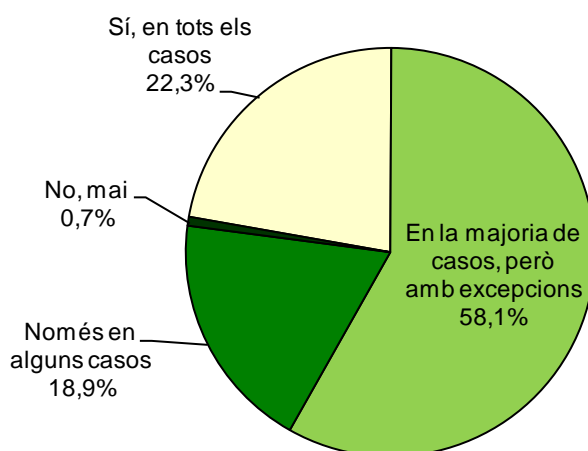
**Variables estàtiques**



**Variables dinàmiques**



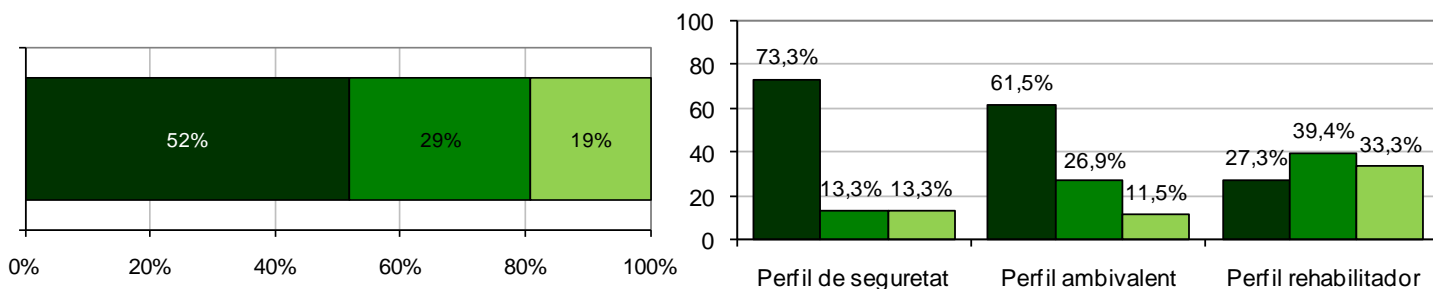
| Propostes de millora relacionades amb aspectes organitzatius del centre penitenciari i/o del Centre Directiu   | % professionals que creuen que la mesura és... |                                |
|--|--|--------------------------------|
|  | ...de <u>fàcil</u> aplicació                   | ...de <u>difícil</u> aplicació |
| En condemnes curtes, cal accelerar la gestió de la concessió dels permisos   | 63,6   | 24,2                           |
| En els casos en què no sigui imprescindible fer els programes de tractament, no imposar-los com a condició per obtenir els permisos  | 61,6   | 23,2                           |
| Els equips directius i comandaments intermedis han d'afavorir els permisos   | 57,1   | 18,4                           |
| Els canvis de centre o de mòdul dificulten la presa de decisions dels nous equips. Cal assumir les propostes dels darrers equips de referència i confiar en el seu criteri | 39,4   | 47,5                           |
| Els programes de tractament es comencen a treballar molt tard. S'han de treballar des de l'entrada a presó   | 33,3   | 53,5                           |
| Augmentar la motivació i implicació dels professionals   | 28,6   | 63,3                           |
| Invertir menys temps a emplenar dades estadístiques i/o tràmits burocràtics i dedicar-ne més pels interns  | 27,3   | 62,6                           |
| Millorar la coordinació entre els JVP-Centre Directiu, equips directius i professionals intercentres per no anar en direccions contràries                                  | 26,3   | 59,6                           |
| Incrementar el nombre de Juntes de permís i millorar-ne la gestió  | 20,6   | 57,7                           |



#### 4. Progressió de grau: estrangers

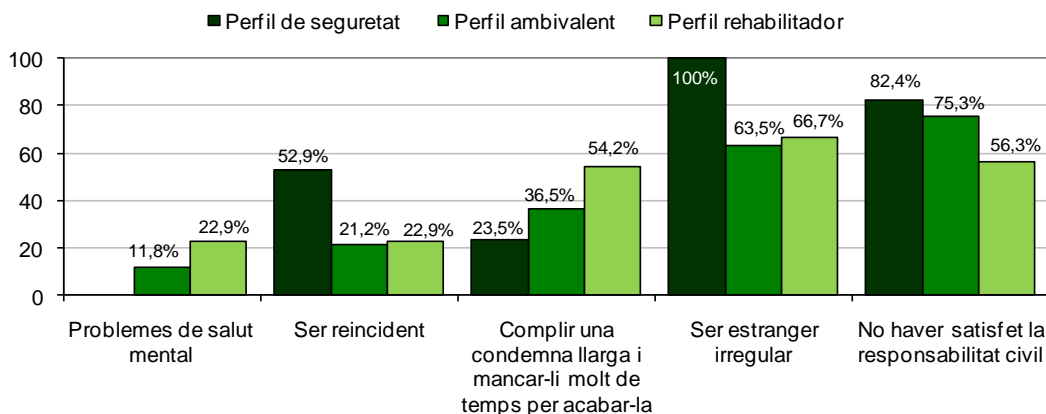
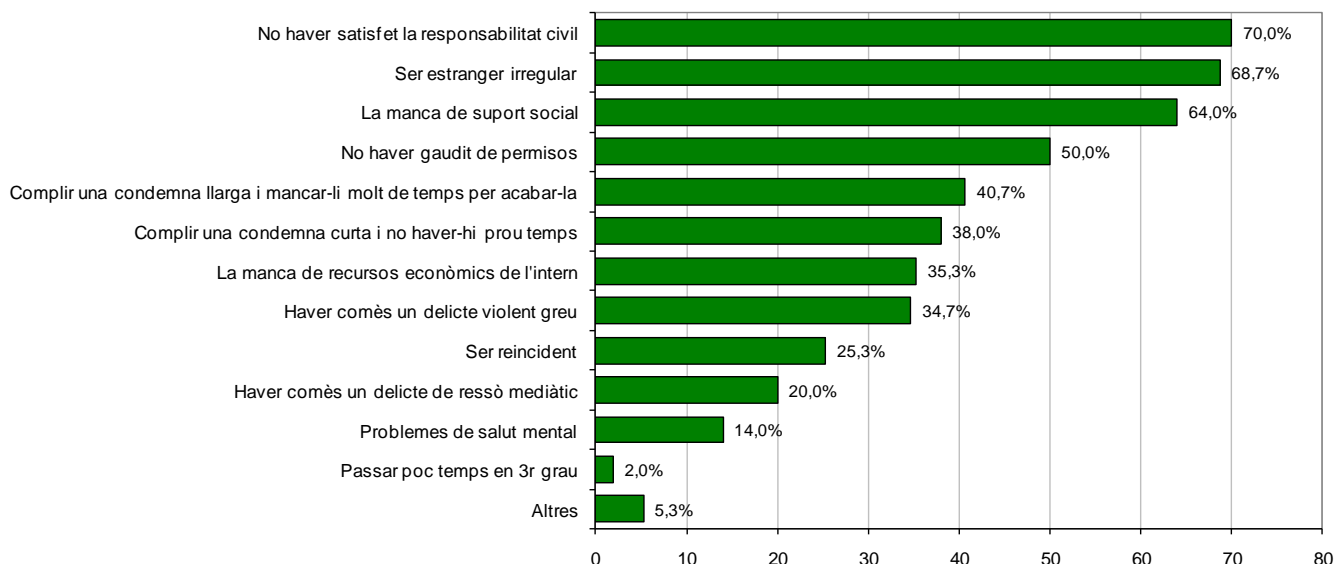
#### Propostes més factibles per a la reinserció d'estrangers en situació irregular (general i segons perfils ideològics)

- Treball pel retorn al seu país d'origen
- Suport professional especialitzat en l'àmbit personal i orientació en l'àmbit laboral aquí
- Treball per la integració aquí



#### 5. Condicionants per l'accés a la LC

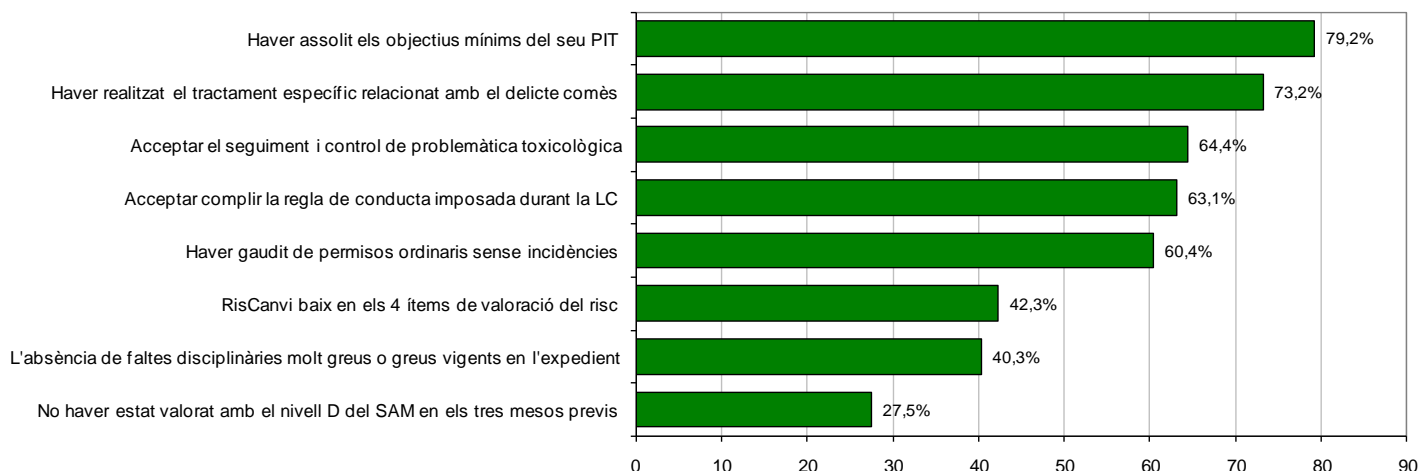
#### Quins són els principals obstacles per a la proposta de concessió de la LC? (general i per perfil ideològic)



\*Només apareixen aquelles respostes en les quals hi ha diferències estadísticament significatives.

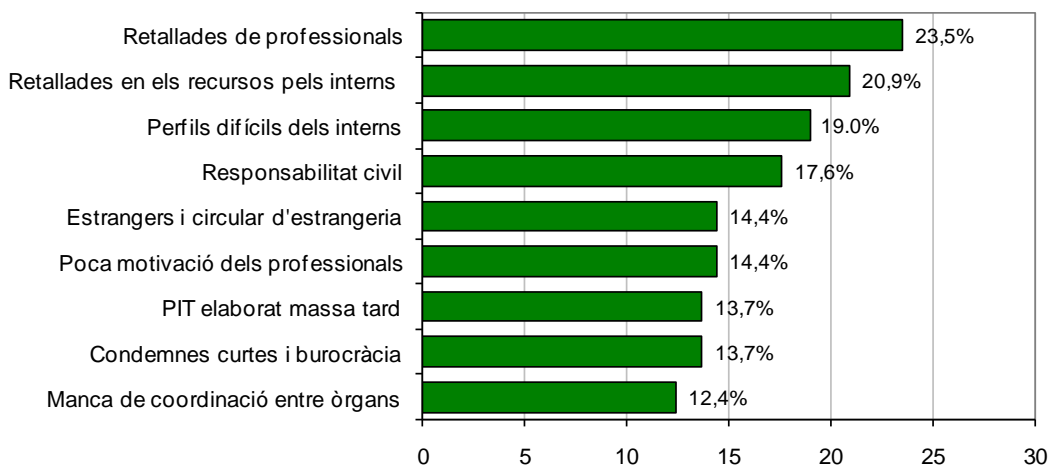
## 5. Condicionants per l'accés a la LC

### Aspectes relacionats amb la bona conducta dels interns que tenen en compte els professionals per proposar la LC



## 5. Condicionants per l'accés a la LC

### Factors que els professionals esmenten com a dificultats per fer augmentar el percentatge d'interns en LC



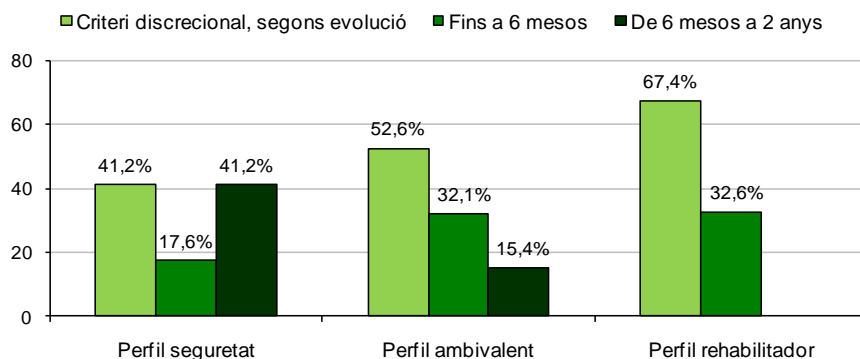
## 5. Condicionants per l'accés a la LC

### Suports externs més eficaços per les persones en LC

| Support extern   | % vàlid |
|--|---------|
| Feina  | 66,7    |
| Seguir teràpia o tractament individual de les seves patologies o sociopaties | 54,7    |
| Seguiment i control de la mesura de LC                                       | 53,3    |
| Support familiar de parella i/o fills  | 50,7    |
| Support personal i tutoritzat de manera continuada                           | 47,3    |
| Support familiar de pares i/o germans  | 26,0    |
| Un habitatge permanent i digne   | 18,0    |
| Ingressos subvencionats, en cas de no disposar de feina                      | 10,7    |

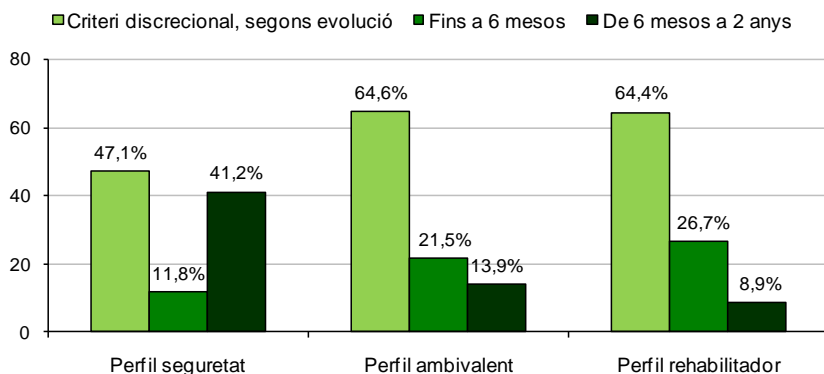
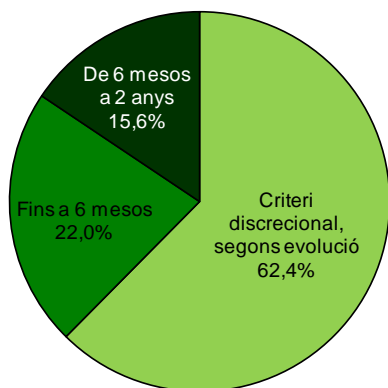
## 6. Regressions i revocacions

### Temps que ha de passar després d'una regressió per tornar a concedir sortides a l'intern (general i per perfil ideològic)



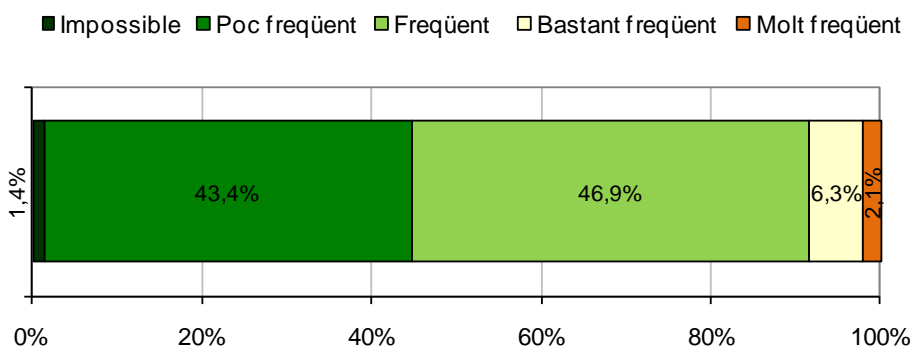
## 6. Regressions i revocacions

### Temps que ha de passar després d'una revocació de la LC per tornar a 3r grau (general i per perfil ideològic)



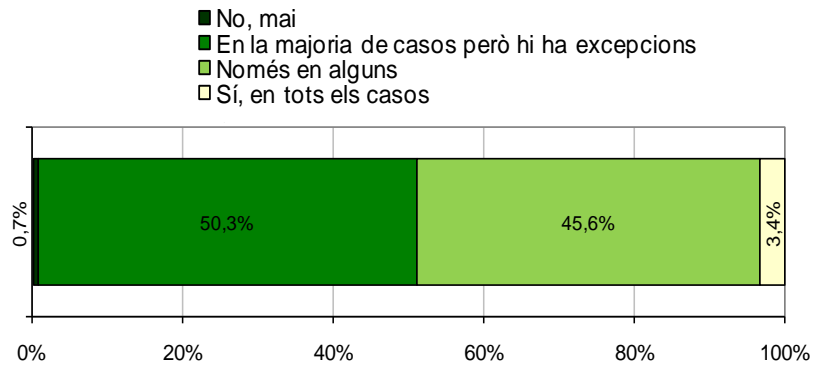
## 6. Regressions i revocacions

### Possibilitats d'obtenció d'una nova LC després d'una revocació



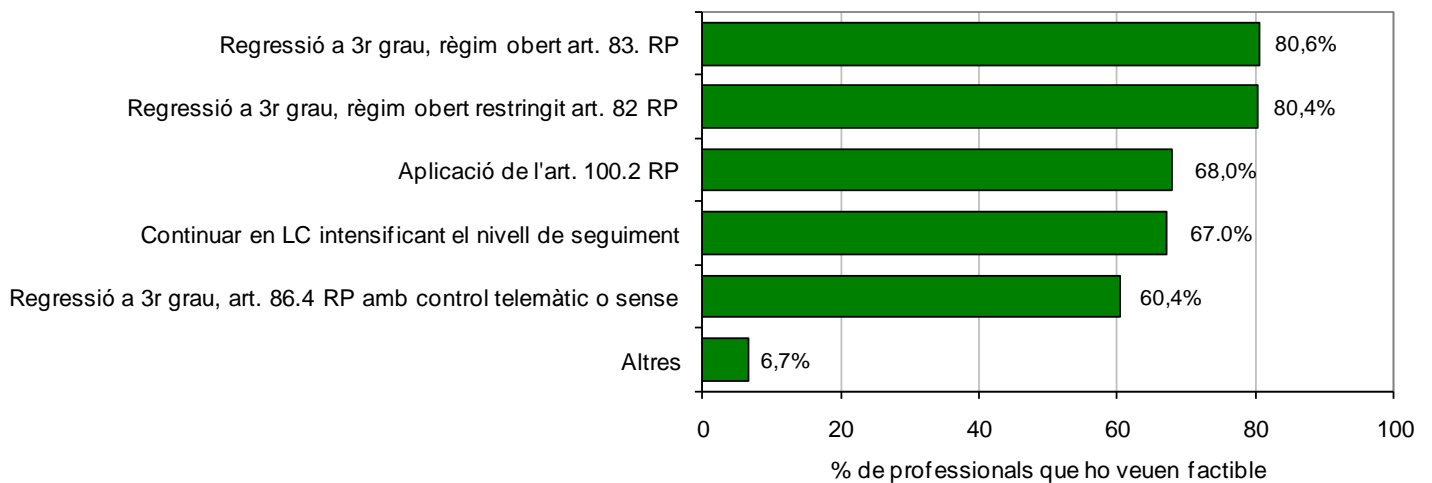
## 6. Regressions i revocacions

### Possibilitat d'esglaonament de regressions i revocacions



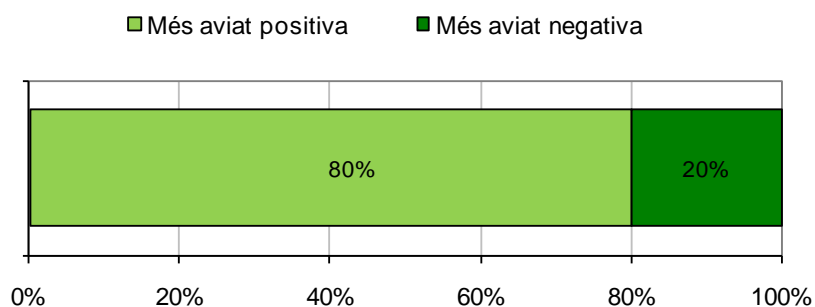
## 6. Regressions i revocacions

### Mesures per esglaonar les revocacions en els casos d'incompliment del pla de treball



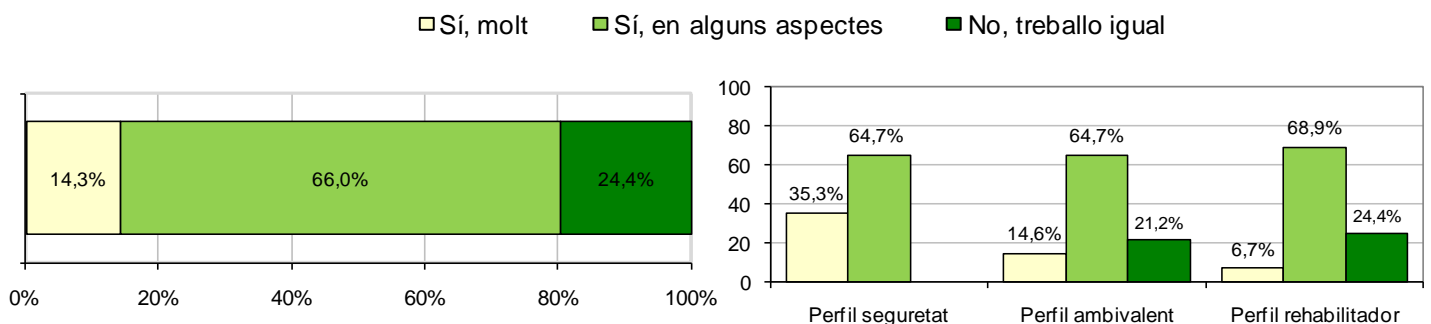
## 7. Circular 2/2012

### Valoració general de la implementació de la Circular

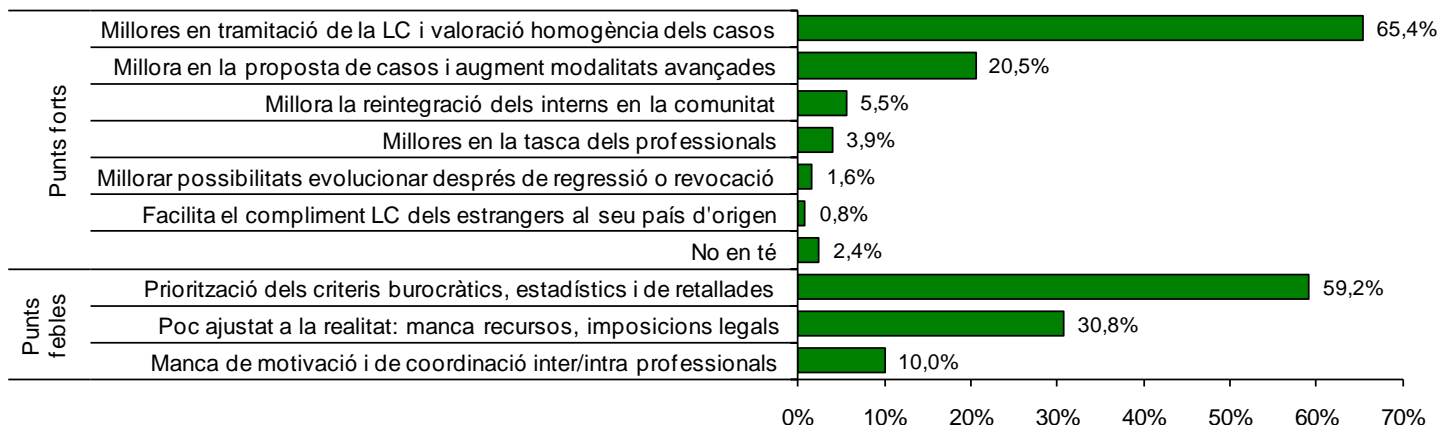


## 7. Circular 2/2012

### L'entrada en vigor de la Circular ha canviat la teva forma de treballar? (percepció general i segons perfil dels professionals)



| En quins aspectes en l'entrada en vigor de la Circular ha canviat la teva forma de treballar? |  | %    |
|---|--|------|
| Aspectes positius   | Facilita l'augment de propostes de LC per part del meu equip multidisciplinari     | 60,0 |
|   | Plantejar-me abans la possibilitat de concedir permisos i 3r grau                  | 37,5 |
|   | M'ha ajudat a millorar la valoració de casos                                       | 35,2 |
|   | Tinc més clar què fer respecte als estrangers en situació irregular                | 34,1 |
|   | M'ha ajudat a millorar la tramitació dels casos                                    | 20,5 |
|   | Tinc més clar què fer en cas de revocació  | 15,9 |
| Aspectes negatius   | He d'informar i fonamentar les propostes negatives de LC                           | 15,9 |
|   | M'ha augmentat la paperassa i els tràmits burocràtics                              | 52,4 |
|   | Dificulta la feina amb els estrangers i impossibilita treballar la seva reinserció | 40,5 |
|   | He d'informar i fonamentar les propostes negatives de LC                           | 34,5 |
|   | Les reunions d'equip multidisciplinari continuen funcionant igual                  | 31,0 |
|   | No tinc prou temps ni eines per complir amb tot el que se'm demana                 | 27,4 |
| M'ha afegit més traves i burocràcia si hi ha una revocació                                    | 16,7   |      |

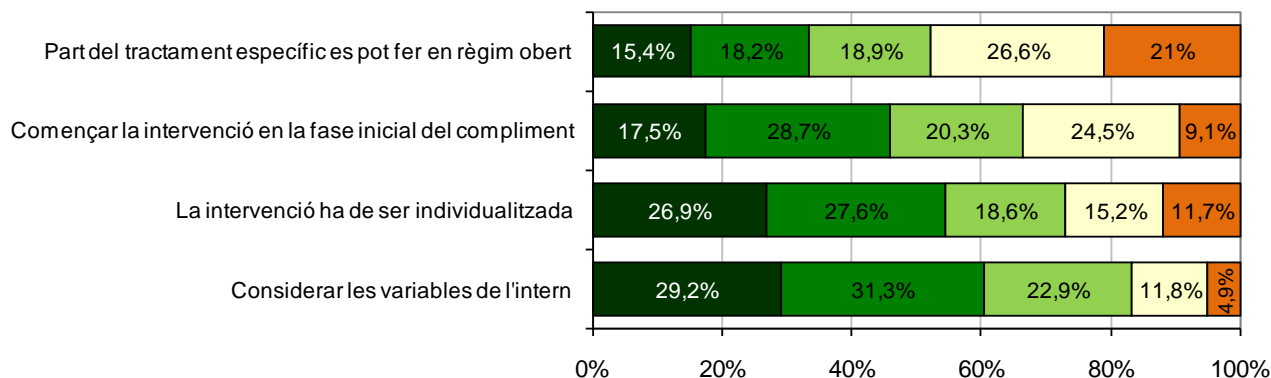


|              | % de resposta dins de cada perfil  |            |               |      |
|--------------|--|------------|---------------|------|
|              | Seguretat  | Ambivalent | Rehabilitador |      |
| Punts forts  | Milliores en la tramitació de la LC i la valoració homogènia dels casos      | 42,9       | 68,6          | 67,4 |
|              | Milliores en la tasca dels professionals                                     | 0,0        | 4,3           | 4,7  |
|              | Millora en la proposta de nous casos i augment de modalitats avançades       | 35,7       | 17,1          | 20,9 |
|              | Millora la reintegració dels interns en la comunitat                         | 0,0        | 7,1           | 4,7  |
|              | Facilita el compliment LC dels estrangers al seu país d'origen               | 7,1        | 0,0           | 0,0  |
|              | Millorar les possibilitats d'evolucionar després d'una regressió o revocació | 0,0        | 1,4           | 2,3  |
|              | No en té   | 14,3       | 1,4           | 0,0  |
| Punts febles | Priorització dels criteris burocràtics, estadístics i de retallades          | 64,3       | 61,9          | 53,5 |
|              | Poc ajustament a la realitat (manca de recursos econ., imposicions legals)   | 21,4       | 33,3          | 30,2 |
|              | Manca de coordinació inter/intra professional i de motivació                 | 14,3       | 4,8           | 16,3 |

## 7. Circular 2/2012

### Dificultats per a aplicar els criteris de la Circular al lloc de treball

■ Cap dificultat ■ Molt poques dificultats ■ Algunes dificultats □ Bastantes dificultats ■ Moltes dificultats



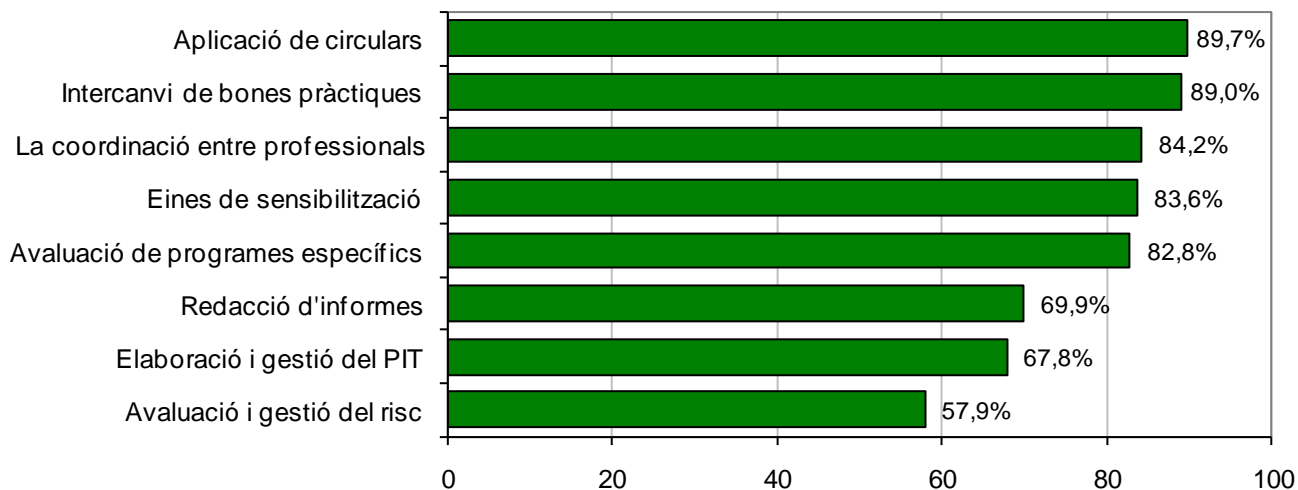
## 7. Circular 2/2012

### Estimacions de l'evolució de la LC

| Quin creus que serà el percentatge de LC a les 2/3 parts d'aquí a 1 any?            |  | LC      |         |        |       |
|---|--|---------|---------|--------|-------|
| Projecció mitjana per a 30.6.14   |  | 25,2%   |         |        |       |
| Quin creus que serà el percentatge d'interns en l'àmbit comunitari d'aquí a 1 any?  |  | 3r grau | LC      |        |       |
| Dades reals a 30.6.11   |  | 22,0%   | 9,5%    |        |       |
| Dades reals a 30.6.12   |  | 21,1%   | 11,4%   |        |       |
| Projecció mitjana per a 30.6.14   |  | 25%     | 15,1%   |        |       |
| Percentatge d'interns que creus que hi haurà d'aquí a 1 any en 3r grau, LC 2/3 i LC |  |         | 3r grau | LC 2/3 | LC    |
| Dades reals 30.6.11   |  |         | 22,0%   |        | 9,5%  |
| Dades reals 30.6.12   |  |         | 21,1%   | 21,1%  | 11,4% |
| Projecció mitjana per a 30.6.14 (1a previsió)                                       |  |         | 25,0%   | 25,2%  | 15,1% |
| Projecció mitjana per a 30.6.14 (nova previsió)                                     |  |         | 24,8%   | 25,5%  | 15,2% |

## 8. Recursos humans

### Sobre quins dels temes proposats creus que caldria més formació?





- 57 *La llibertat condicional a Catalunya*
- 56 *El temps en la justícia de menors*
- 55 *L'aplicació de les mesures d'execució penal a la comunitat en les infraccions de trànsit*
- 54 *Evolució del perfil del jove infractor a Catalunya*
- 53 *Perfil dels joves estrangers a justícia juvenil*
- 52 *La reincidència en el programa de mediació i reparació de menors*
- 51 *Estrangers a les presons catalanes*
- 50 *La reincidència penitenciària a Catalunya (2002-2007)*
- 49 *La llibertat condicional a Catalunya (Període 2002-2006)*
- 48 *Evolució del perfil dels joves infractors ingressats en centres educatius i taxa de reincidència*
- 47 *Salut mental i presons: l'opinió dels professionals*
- 46 *Salut mental i execució penal*
- 45 *L'opinió de les dones recluses a Catalunya sobre l'encarcerament*
- 44 *Evolució de la població penitenciària a Catalunya i al conjunt de l'Estat espanyol 1999-2005*
- 43 *La classificació inicial en règim obert dels condemnats a presó*
- 42 *La reincidència en el delictes en la justícia de menors*
- 41 *Els estrangers a les presons de Catalunya (2000-2004)*
- 40 *L'activitat de la jurisdicció contenciosa administrativa durant l'any 2002*
- 39 *L'activitat de la jurisdicció contenciosa administrativa durant l'any 2001*
- 38 *La formació reglada en els centres penitenciaris i de justícia juvenil*
- 37 *La reincidència penitenciària a Catalunya (1997-2002)*
- 36 *Les mesures alternatives a la pena de presó iniciades a Catalunya sota el control de l'Administració*
- 35 *Els menors estrangers indocumentats no acompanyats (MEINA)(1998-2002)*
- 34 *L'activitat de la jurisdicció social durant l'any 2001*
- 33 *La llibertat condicional a Catalunya durant els darrers 5 anys (1997-2001)*
- 32 *L'activitat de la jurisdicció contenciosa administrativa durant l'any 2000*
- 31 *Pla interdepartamental de coordinació de mesures per a majors de 18 anys que han estat tutelats*
- 30 *L'arrest de cap de setmana a Catalunya (1996-2000)*
- 29 *Evolució de la població penitenciària a Catalunya des de l'aplicació del codi penal de 1995*
- 28 *Evolució de les fundacions a Catalunya*
- 27 *Avaluació internacional de la victimització*
- 26 *Els estrangers a les presons de Catalunya 1995-1999*
- 25 *Els maltractaments d'infants a Catalunya. Quants. Com. Per què*
- 24 *L'activitat de la jurisdicció contenciosa administrativa durant l'any 1999*
- 23 *Les mesures alternatives a la pena de presó. Catalunya, maig 1996-desembre 1999*
- 22 *Evolució i característiques dels menors en risc social*
- 21 *Evolució de la població penitenciària a Catalunya i al conjunt de l'Estat espanyol 1995-1998*
- 20 *Avaluació internacional de la victimització*
- 19 *Evolució de la població encarcerada per delictes contra la llibertat sexual. Maig 1996-desembre 1997*

Edició i producció: Centre d'Estudis  
Jurídics i Formació Especialitzada  
Ausiàs Marc, 40  
Tel. 932 073 114  
Fax 932 076 747  
[www.ceife.cat](http://www.ceife.cat)

