

# AVALUACIÓ DEL PROJECTE PILOT D'ATENCIÓ A VÍCTIMES DE MENORS

## ESTADÍSTICA BÀSICA DE LA JUSTÍCIA A CATALUNYA

# JUSTIDATA

Les dades que es presenten en aquest *Justidata* corresponen a la recerca avaluativa del "Projecte pilot d'atenció a víctimes de menors infractors"<sup>1</sup>, duta a terme per part de professionals del Servei de Mediació i Assessorament (SMAT) i de la Unitat d'Investigació del Centre d'Estudis Jurídics i Formació especialitzada (CEJFE).

El Projecte pilot d'Atenció a Víctimes de Menors Infractors va ser posat en marxa el mes de novembre de 2014 per part de la Direcció General d'Execució Penal a la Comunitat i de Justícia Juvenil.

El Projecte s'enfoca envers l'objectiu d'atendre les eventuales necessitats de les víctimes de delictes de menors infractors i de donar-los suport a través del contacte i de diverses intervencions de forma proactiva, personalitzada i individualitzada.

Aquesta recerca presenta els resultats de l'avaluació del Projecte<sup>2</sup> durant els primers anys de la seva aplicació. Dona informació de les característiques de les víctimes de menors que van ser ateses entre novembre de 2015 i juny de 2016, les intervencions que es van dur a terme i sobre la valoració que fan del suport rebut, a partir de les dades recollides a través de 6 qüestionaris dissenyats *ad hoc* per a la recerca i 3 tipus d'enquestes telefòniques fetes a les víctimes després de la intervenció. En la recerca, també es recull l'opinió dels professionals que les atenen. L'estudi revisa també els processos de treball en el marc del Projecte i avalua els resultats de les intervencions realitzades amb les víctimes.

Los datos que se presentan en este *Justidata* corresponden a la investigación evaluativa del 'Proyecto piloto de atención a víctimas de menores infractores'<sup>1</sup>, llevada a cabo por parte de profesionales del Servicio de Mediación y Asesoramiento (SMAT) y los de la Unidad de Investigación del Centro de Estudios Jurídicos y Formación especializada (CEJFE).

El Proyecto piloto de Atención a Víctimas de Menores Infractores fue puesto en marcha el mes de noviembre de 2014 por parte de la Dirección General de Ejecución Penal en la Comunidad y de Justicia Juvenil.

El Proyecto se enfoca hacia el objetivo de atender las eventuales necesidades de las víctimas de delitos de menores infractores y de darles soporte mediante el contacto y de diversas intervenciones de forma proactiva, personalizada e individualizada.

Esta investigación presenta los resultados de la evaluación del Proyecto<sup>2</sup> durante los primeros años de su aplicación. Da información de las características de las víctimas de menores que fueron atendidas entre noviembre de 2015 y junio de 2016, las intervenciones que se llevaron a cabo y sobre la valoración que hacen del soporte recibido, a partir de los datos recogidos mediante 6 cuestionarios diseñados *ad hoc* para la investigación y 3 tipos de encuestas telefónicas realizadas a las víctimas después de la intervención. En el estudio, también se recoge la opinión de los profesionales que las atienden. La investigación revisa también los procesos de trabajo en el marco del Proyecto y evalúa los resultados de las intervenciones realizadas con las víctimas.

<sup>1</sup> *Projecte Pilot d'Atenció a Víctimes de Menors Infractors*. Servei de Mediació i Assessorament Tècnic. Octubre 2014. Document no publicat. SMAT.

<sup>2</sup> El resum executiu de l'*Avaluació del projecte pilot d'atenció a víctimes de menors*, així com els annexos i la base de dades es poden trobar al [catàleg d'investigacions del CEJFE](#).

<sup>1</sup> *Proyecto Piloto a Víctimas de Menores Infractores*. Servicio de Mediación y Asesoramiento Técnico. Octubre 2014. Documento no publicado. SMAT.

<sup>2</sup> El resumen ejecutivo de la *Avaluació del projecte pilot de atenció a víctimes de menors*, así como los anexos y la base de datos se pueden encontrar en el [catálogo de investigaciones del CEJFE](#).



L'estudi recull la informació relativa a 1.347 víctimes, i més concretament amb les 935 (69,4%) que es van contactar telefònicament per saber si tenien alguna necessitat d'intervenció. A 329 d'elles (una de cada quatre) es va fer el que es coneix en el projecte com *intervenció general*<sup>3</sup>. Es van dur a terme *acompanyaments a actes judicials* a 122 víctimes (9,1%). Els processos de *justícia restaurativa* i la *intervenció immediata* han estat dos programes només testimonials en aquest projecte pilot amb 3 i 7 víctimes ateses respectivament, per la qual cosa no es pot extreure cap conclusió.

Aquest *Justidata* s'estructura en 5 apartats. En els 3 primers es donen dades descriptives de la població atesa i del perfil de les víctimes ateses. També és presenten les dades referents a la distribució dels casos per territoris. A continuació (apartat 4) és presenten les dades respectives a les diferents intervencions portades a terme. Finalment, en l'últim apartat es donen dades referents a les percepcions i opinions de les víctimes ateses respecte la intervenció general i l'acompanyament a actes judicials.

Dels resultats que s'exposen destaquem que el 42,2% de les víctimes enquestades amb qui s'ha realitzat *intervenció general* han rebut suport emocional. Aquestes han valorat com *bastant o molt útil* aquest suport (92,1% dels casos). En relació a l'acompanyament als actes judicials, el 95,8% consideren que ha estat *força o molt útil* el mateix.

Comentar finalment, que les conclusions obtingudes en l'estudi permetran optimitzar els recursos i ajustar les actuacions professionals en el programa definitiu. Així doncs, les dades recollides en el mateix són primàries i de molt valor afegit.

<sup>3</sup> En la intervenció general es proporciona informació (sobre el procediment judicial, justícia restaurativa i sobre recursos) i suport emocional a les víctimes que han fet demanda després del primer contacte o de la intervenció immediata.

El estudio recoge la información relativa a 1.347 víctimas, y más concretamente con las 935 (59,4%) que fueron contactadas telefónicamente para saber si tenían alguna necesidad de intervención. A 329 de ellas (una de cada cuatro) se hizo lo que se conoce en el proyecto como *intervención general*<sup>3</sup>. Se llevaron a cabo *acompañamientos a actos judiciales* a 122 víctimas (9,1%). Los procesos de *justicia restaurativa* y la *intervención inmediata* han sido dos programas únicamente testimoniales en este proyecto piloto con 3 y 7 víctimas atendidas respectivamente, por lo tanto, no se puede obtener ninguna conclusión.

Este *Justidata* se estructura en 5 apartados. En los 3 primeros se dan datos descriptivos de la población atendida y del perfil de las víctimas atendidas. También se presentan los datos referentes a la distribución de los casos por territorios. A continuación (apartado 4) se presentan los datos respectivos a las diferentes intervenciones llevadas a cabo. Finalmente, en el último de los apartados se proporcionan datos referentes a las percepciones y opiniones de las víctimas atendidas respecto la intervención general y el acompañamiento a actos judiciales.

Se los resultados que se exponen, destacamos que el 42,2% de las víctimas encuestadas con quienes se ha realizado *intervención general* han recibido apoyo emocional. Estas han valorado como *bastante o muy útil* este apoyo (92,1% de los casos). En relación al *acompañamiento a los actos judiciales*, el 95,8% consideran que han estado *bastante o muy útil* el mismo.

Comentar finalmente, que las conclusiones obtenidas en el estudio permitirán optimizar los recursos y ajustar las actuaciones profesionales en el programa definitivo. Así pues, los datos recogidos en el mismo son primarios y de mucho valor añadido.

<sup>3</sup> En la intervención general se proporciona información (sobre el procedimiento judicial, justicia restaurativa y sobre recursos) y soporte emocional a las víctimas que han hecho demanda después del primer contacto o de la intervención inmediata.

## Estudi

## Fitxa tècnica

### FITXA TÈCNICA DE LA RECERCA

<b>Àmbit territorial</b>	Catalunya
<b>Població objecte d'estudi</b>	Informació de les víctimes de menors infractors ateses el primer semestre de l'any 2016 a partir de les dades recollides amb instruments creats <i>ad hoc</i> per a la recerca.
<b>Tipus d'anàlisi</b>	Explotacions descriptives, creuament de dades i de variables de control Grups de discussió (20/02/17) amb tots els tècnics responsables del Programa
<b>Font de les dades</b>	Dossier 1: Dades generals Dossier 2: Dades del primer contacte (N= 1.231) Dossier 3: Dades de la intervenció immediata, en situació de crisi (N= 7) Dossier 4: Dades de la intervenció general (N= 329) Dossier 5: Dades sobre l'acompanyament a actes judicials (N= 122) Dossier 6: Dades sobre l'acompanyament a Justícia Restaurativa (N= 3) A) Valoració de la Intervenció General Presencial (Enquesta telefònica a víctimes) (N= 162) B) Acompanyament a actes judicials (Enquesta telefònica a víctimes) (N= 50) C) Acompanyament a Justícia Restaurativa (Enquesta telefònica a víctimes) (N= 2)
<b>Explotació estadística</b>	Paquet estadístic IBM SPSS Statistics 22.0 Discussió de resultats a tres nivells: equip de seguiment del projecte, equip de recerca CEJFE, equips de professionals de l'SMAT.

Característiques personals	Categoria	N	%
Sexe	Home	888	66,0
	Dona	457	34,0
Nacionalitat	Espanyol	1.081	80,7
	Estranger	259	19,3
Àrea geogràfica de procedència	Europa	49	18,9
	Magrib	49	18,9
	Centre i Sud Amèrica	116	44,8
	Àsia	40	15,4
	Altres	5	1,9
Edat per categories	Fins a 17 anys	578	43,6
	De 18 a 22 anys	221	16,7
	De 23 a 64 anys	459	34,6
	Més de 65 anys	67	5,1
La víctima té alguna discapacitat?	Sí	41	3,1
	No	1.277	96,9
Tipus de discapacitat de la víctima	Física	11	26,8
	Psíquica	26	63,4
	No se sap	4	9,7

Lloc de residència de la víctima	N habitants Catalunya	% respecte total Catalunya	N víctimes	% respecte total víctimes
Barcelona ciutat	1.608.746	21,39	254	19,11 ↓
Hospitalet de Llobregat	254.804	3,39	63	4,74 ↑
Vallès Occidental	904.240	12,02	176	13,24 ↑
Baix Llobregat	809.883	10,77	151	11,36 ↑
Altres comarques de Barcelona	1.965.007	26,12	306	23,02 ↓
Lleida ciutat i Segrià	208.881	2,78	35	2,63 ↓
Altres comarques de Lleida	225.160	2,99	32	2,41 ↓
Girona ciutat i Gironès	186.178	2,47	60	4,51 ↑
Altres comarques de Girona	567.398	7,54	74	5,57 ↓
Tarragona ciutat i Tarragonès	249.565	3,32	51	3,84 ↑
Altres comarques de Tarragona	542.734	7,21	127	9,56 ↑
<b>Total</b>	<b>7.522.596</b>	<b>100,0</b>	<b>1.329</b>	<b>100,0</b>

Font: El·laboració pròpia a partir de les dades d'IDESCAT. <http://www.idescat.cat/pub/?id=pmh>

Dades jurídiques	Categories	N	%
Naturalesa dels fets	Delicte lleu	369	27,8
	Delicte	958	72,2
Fet principal de la causa penal en categories	Amenaces	93	6,9
	Lesions	412	30,6
	Contra la Llibertat i Contra la integritat moral	64	4,8
	Atemptat autoritat	27	2,0
	Altres delictes contra les persones	53	3,9
	Contra la Propietat amb violència	479	35,6
	Contra la Propietat sense violència	32	2,4
	Robatori amb força/casa habitada	145	10,8
	Altres delictes	42	3,1
Tipus de víctima	Directa	1.307	97,2
	Indirecta	37	2,8
Relació amb l'agressor	Altres parents	6	0,5
	Amics/gues	9	0,7
	Avi/àvia	2	0,2
	Conegut/da	324	25,3
	Convivents no familiars	58	4,5
	Ex-parella	18	1,4
	Germà/na	5	0,4
	Pare/mare	6	0,5
	Parella	6	0,5
	Parella del pare/mare	1	0,1
	Relació laboral	2	0,2
	Relació escolar	95	7,4
	Sense identificar	2	0,2
	Sense relació	682	53,2
	Veí/veïna	35	2,7
	Altres	15	1,2
Policia	15	1,2	
Ordre allunyament	Sí	11	0,8
	No	1.330	99,2
Advocat	Sí amb acusació particular	38	3,7
	Sí sense acusació particular	29	2,9
	No	949	93,4
Via d'entrada al servei d'atenció a la víctima	Directe al Servei per contacte proactiu	1.128	84,0
	Fiscalia	104	7,7
	Jutjats	19	1,4
	Derivació d'altres vies de l'Administració	27	2,1
	Fiscalia de Guàrdia	65	4,8
S'ha enviat la carta oferint els serveis de recolzament?	Sí	1.270	94,7
	No	71	5,3

# 1. Població atesa

## Dades de la relació entre el fet delictiu comès sobre la víctima (agrupat en 9 categories), variables sociodemogràfiques i relació amb l'agressor

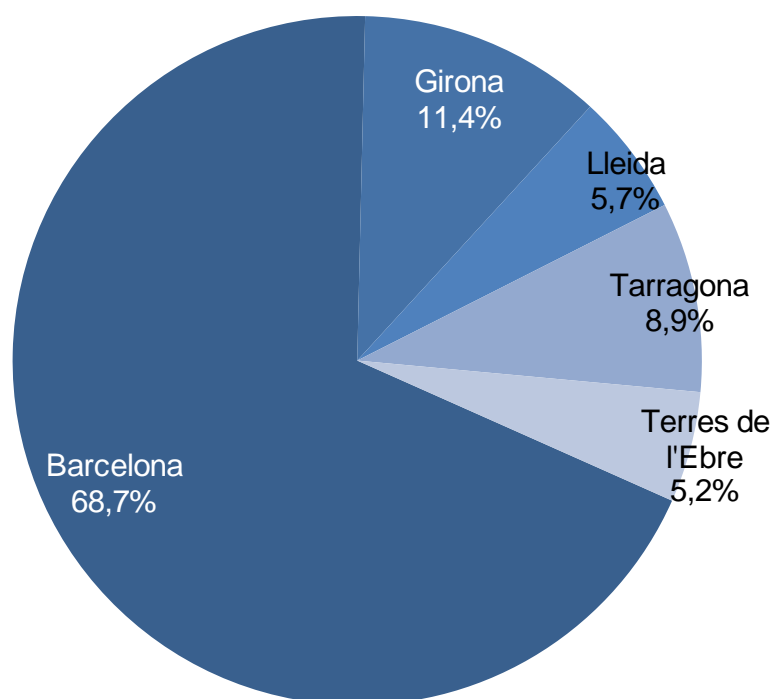
Variables categòriques	Delictes agrupats	Amenaces		Lesions		C.llibertat i C.integritat moral		Atemptat contra l'autoritat		Altres delictes contra les persones		C.Proprietat AMB violència		C.Proprietat SENSE violència		Rob.amb força / casa habitada		Altres delictes		Total			
		N	%	N	%	N	%	N	%	N	%	N	%	N	%	N	%	N	%	N	%		
Relació amb l'agressor	Familiars	5	**5,4	3	0,7	6	**9,4	0	0,0	12	**22,6	0	0,0	0	0,0	0	0,0	0	0,0	0	0,0	26	1,9
	Coneguts	60	**64,5	261	**63,3	50	**78,1	10	37,0	37	**69,8	79	16,5	10	31,3	13	9,0	21	50,0	541	40,2		
	Sense relació	24	25,8	141	34,2	7	10,9	17	63,0	4	7,5	397	**82,9	22	68,8	132	**91,0	21	50,0	765	56,8		
	Altres	4	**4,3	7	1,7	1	1,6	0	0,0	0	0,0	3	0,6	0	0,0	0	0,0	0	0,0	15	1,1		
Edat de la víctima	Fins a 17 anys	38	41,8	181	44,0	42	**66,7	1	4,8	28	**56,0	262	**55,2	6	20,0	3	2,1	17	40,5	578	43,6		
	De 18 a 22 anys	10	11,0	96	**23,4	7	11,1	0	0,0	13	**26,0	83	17,5	7	23,3	2	1,4	3	7,1	221	16,7		
	De 23 a 64 anys	42	**46,2	130	31,6	13	20,6	20	**95,2	9	18,0	115	24,2	14	46,7	99	**69,7	17	40,5	459	34,6		
	Més de 65 anys	1	1,1	4	1,0	1	1,6	0	0,0	0	0,0	15	3,2	3	10,0	38	**26,8	5	**11,9	67	5,1		
Edat legal de la víctima	Menor d'edat	38	41,8	181	44,0	42	*66,7	1	4,8	28	*56,0	262	*55,2	6	20,0	3	2,1	17	40,5	578	43,6		
	Major d'edat	53	58,2	230	56,0	21	33,3	20	*95,2	22	44,0	213	44,8	24	*80,0	139	*97,9	25	59,5	747	56,4		
Sexe de la víctima	Home	44	47,3	294	71,5	22	34,4	21	77,8	10	18,9	364	76,0	15	46,9	96	66,7	22	52,4	888	66,0		
	Dona	49	52,7	117	28,5	42	65,6	6	22,2	43	81,1	115	24,0	17	53,1	48	33,3	20	47,6	457	34,0		
Província d'intervenció amb la víctima	Barcelona	65	69,9	300	**73,0	47	73,4	24	**88,9	37	69,8	335	70,1	25	78,1	70	48,3	21	50,0	924	68,7		
	Girona	14	15,1	42	10,2	6	9,4	2	7,4	9	17,0	51	10,7	1	3,1	29	**20,0	0	0,0	154	11,4		
	Lleida	3	3,2	28	6,8	8	**12,5	1	3,7	5	9,4	23	4,8	0	0,0	9	6,2	0	0,0	77	5,7		
	Tarragona	6	6,5	27	6,6	0	0,0	0	0,0	1	1,9	57	**11,9	1	3,1	27	**18,6	1	2,4	120	8,9		
	Terres de l'Ebre	5	5,4	14	3,4	3	4,7	0	0,0	1	1,9	12	2,5	5	**15,6	10	6,9	20	**47,6	70	5,2		

\* Valors amb diferències estadísticament significatives respecte del total;  $p \leq 0,05$

\*\* Valors amb diferències estadísticament significatives respecte del total;  $p \leq 0,01$

## 2. Distribució dels casos per territoris

### Província d'intervenció



## 2. Distribució dels casos per territoris

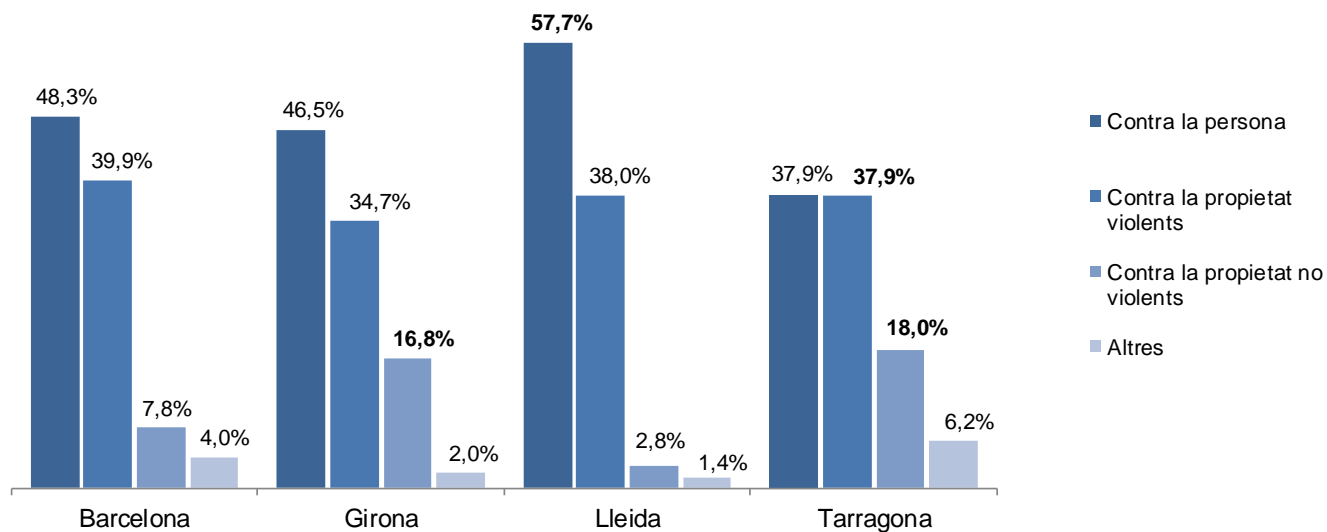
### Territori i tipus d'intervenció dut a terme

Territori	Primer contacte		Intervenció Immediata		Intervenció General		Acompanyament Acte Judicial		Acompanyament Justícia Restaurativa	
	N	%	N	%	N	%	N	%	N	%
Barcelona	898	**72,9	5	71,4	227	68,8	31	**25,4	3	100,0
Girona	101	8,2	2	28,6	59	**18,0	40	**32,8	0	0,0
Lleida	71	5,8	0	0,0	20	6,1	17	**13,9	0	0,0
Camp de Tarragona	95	7,7	0	0,0	15	4,6	28	**23,0	0	0,0
Terres de l'Ebre	66	5,4	0	0,0	8	2,4	6	4,9	0	0,0
<b>Total Catalunya</b>	<b>1.231</b>	<b>100,0</b>	<b>7</b>	<b>100,0</b>	<b>329</b>	<b>100,0</b>	<b>122</b>	<b>100,0</b>	<b>3</b>	<b>100,0</b>

\*\* Valors amb diferències estadísticament significatives respecte del total;  $p \leq 0,01$

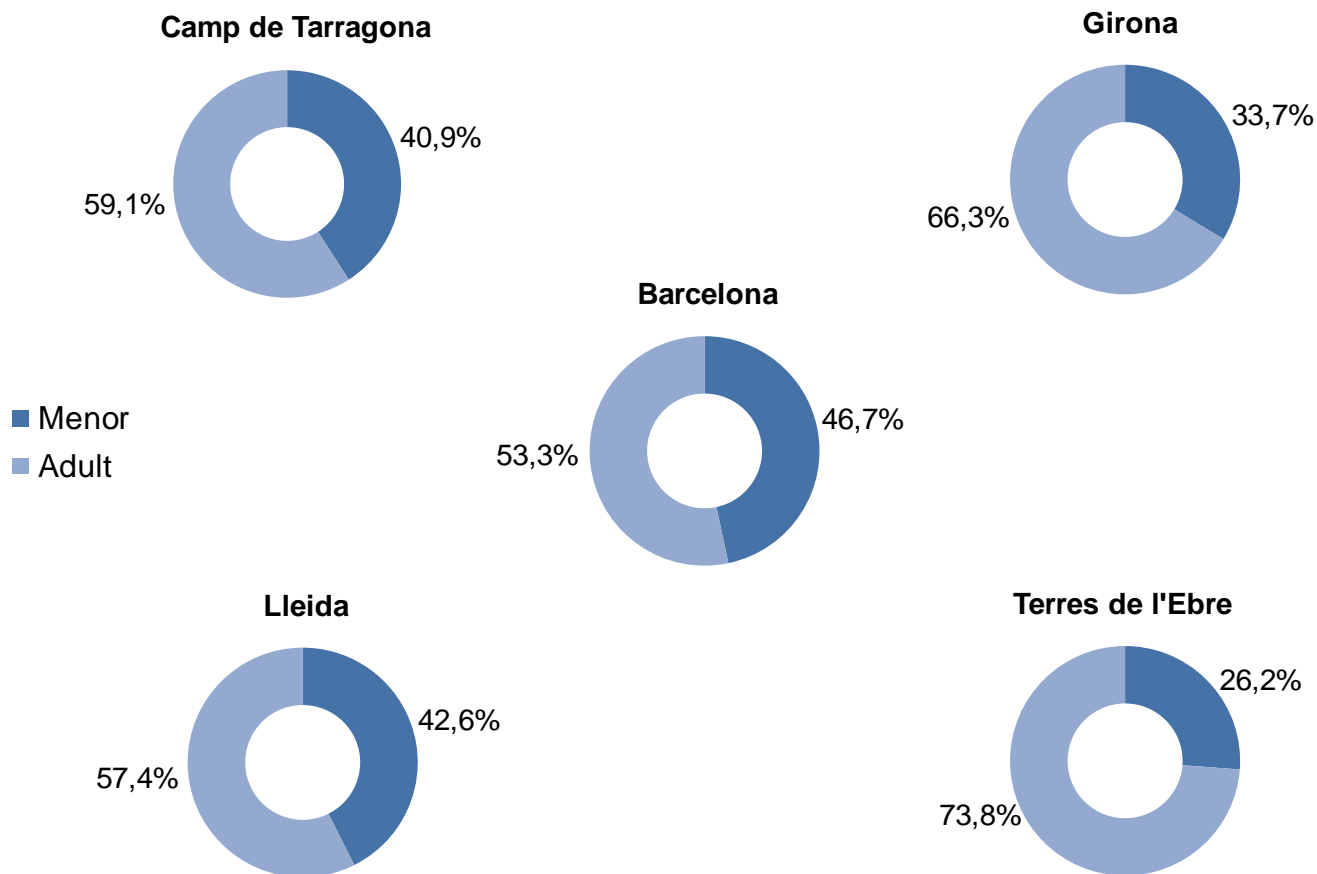
## 2. Distribució dels casos per territoris

### Delicte principal sobre la víctima (agrupat en 4 categories) per província



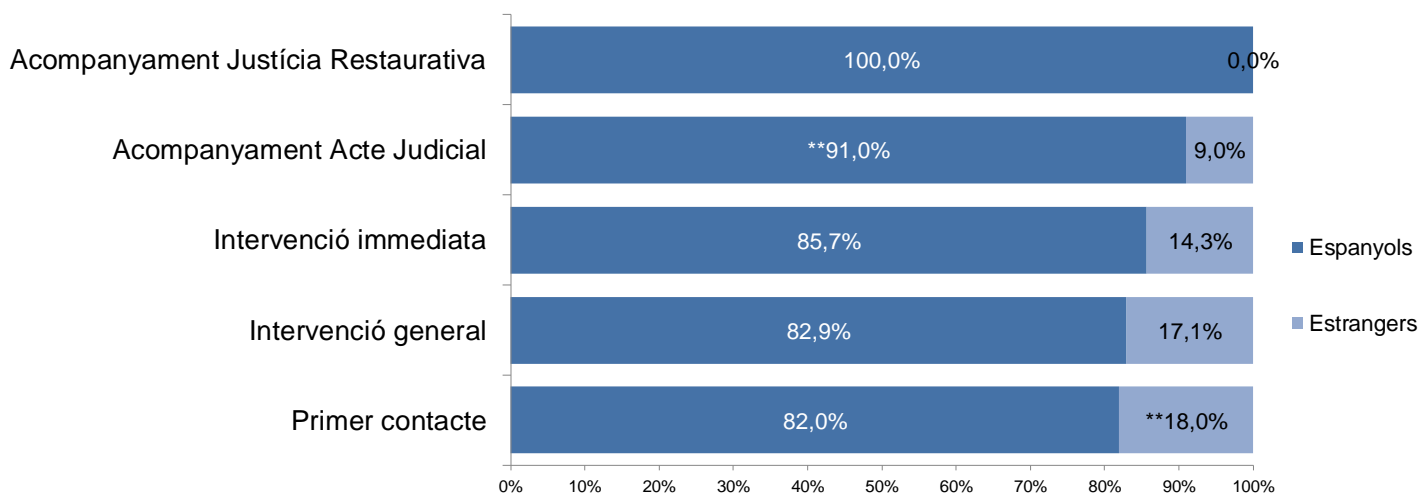
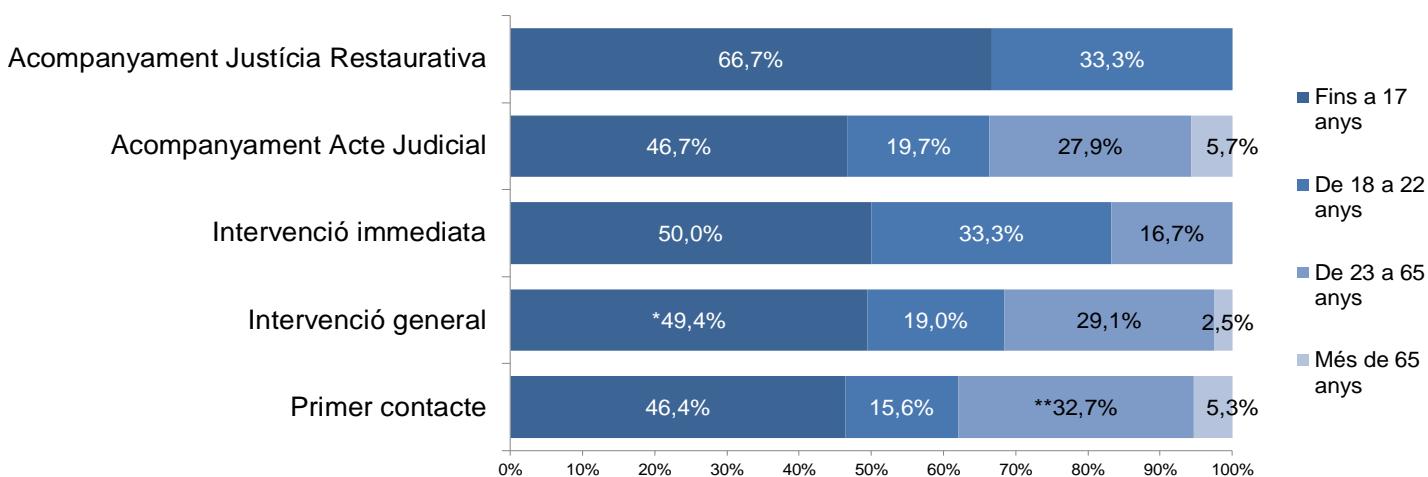
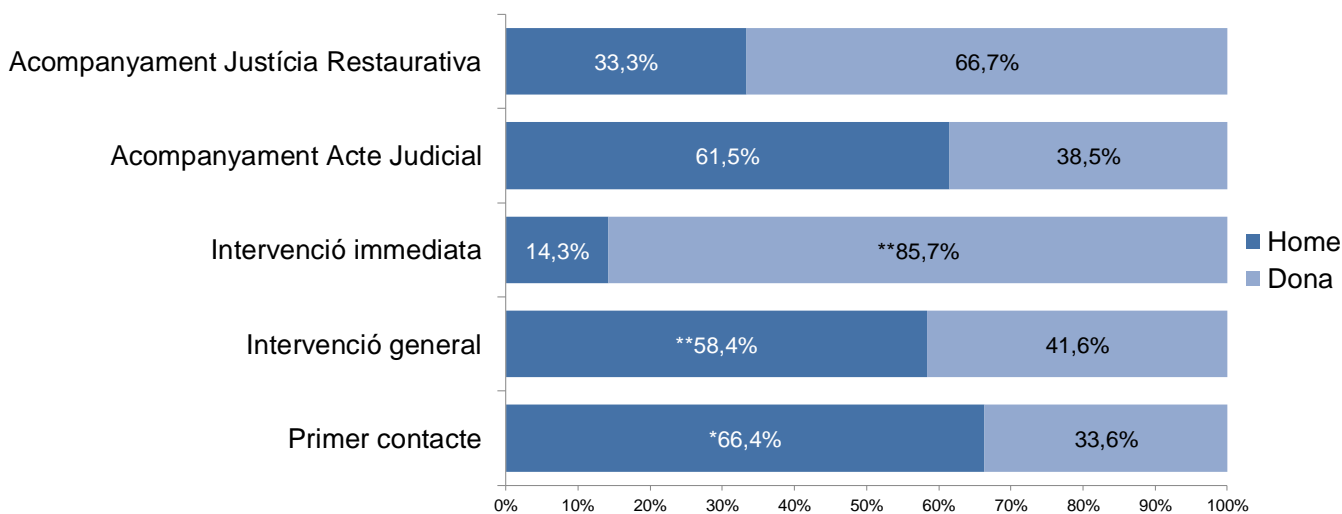
## 2. Distribució dels casos per territoris

### Edat legal de la víctima per territori d'intervenció



### 3. Característiques de les víctimes segons la intervenció realitzada

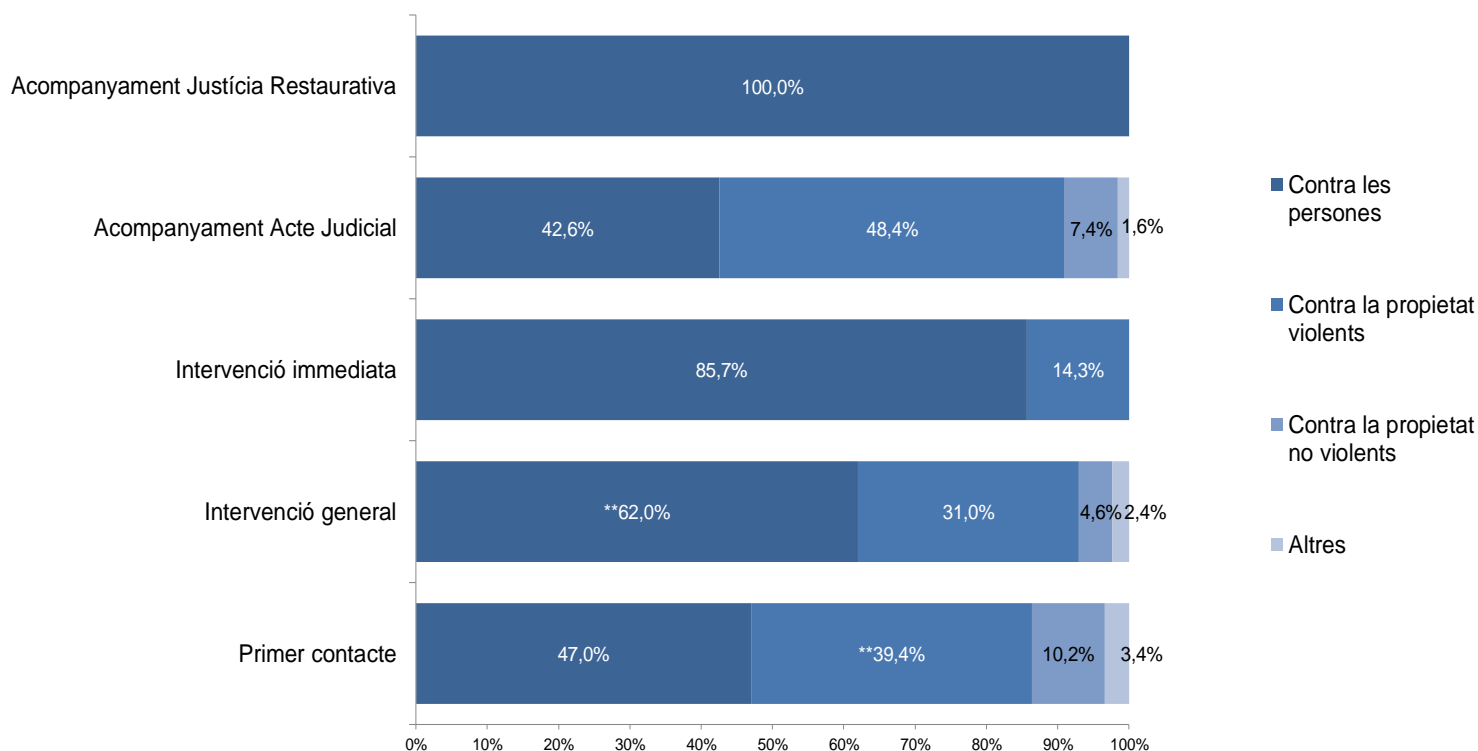
### Descriptius de la intervenció realitzada en funció del gènere, edat i nacionalitat





### 3. Característiques de les víctimes segons la intervenció realitzada

### Descriptius de la intervenció realitzada segons delictes principal agrupat en quatre categories



### 4. Tipus d'intervenció: Primer Contacte<sup>1</sup>

### Descriptius del primer contacte

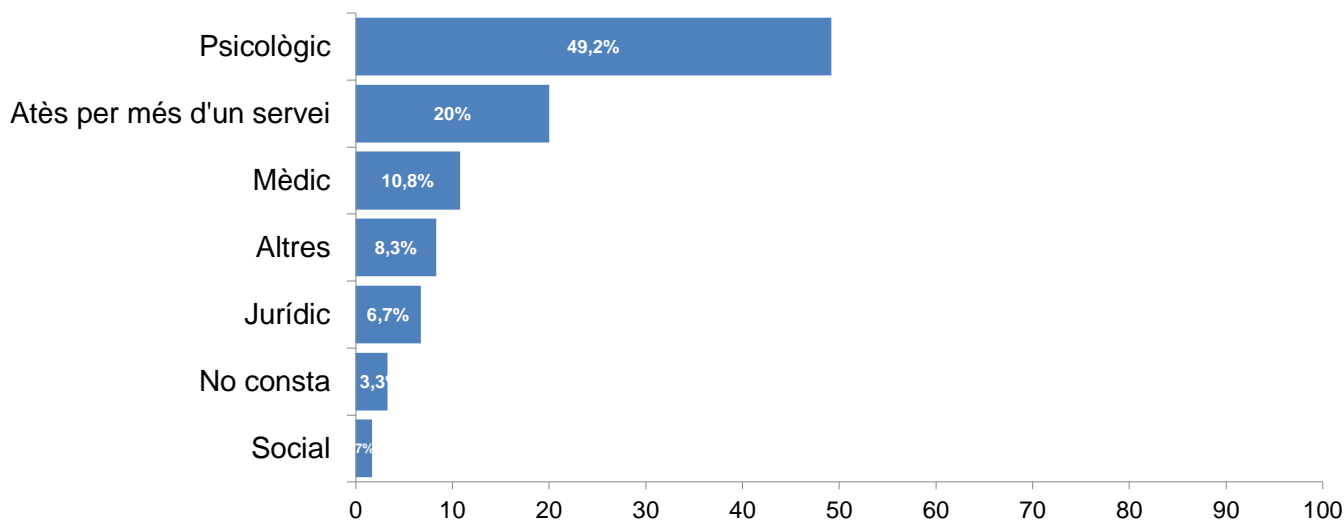
Descriptius del Primer Contacte	Categories	N	%
Tipus de primer contacte	Pro actiu telefònic	861	63,9
	Esponatani telefònic	52	3,9
	Esponatani telemàtic	3	0,2
	Esponatani Presencial	19	1,4
Víctimes no localitzades	No localitzades	412	30,6
Motius de no contacte telefònic (recodificada)	No es pot contactar	206	50,0
	Acord Consorci Centres Barcelona	10	2,4
	Altres	196	47,6
Persona amb la que es realitza el primer contacte (recodificada)	Víctima directe	420	44,9
	Familiars	456	48,8
	Altres acompanyants	30	3,2
	Víctima i familiars	29	3,1
Ha realitzat alguna demanda?	Sí	378	41,4
	No	536	58,6
S'ha realitzat alguna actuació?	Sí	628	67,3
	No	305	32,7
S'ha donat Informació sobre Recursos?	Sí	79	12,6

<sup>1</sup> El primer contacte consisteix en el contacte proactiu a través d'una carta informativa i d'una trucada telefònica a les víctimes dels menors infractors per als que la Fiscalia de Menors demana la intervenció de l'Equip Tècnic.

Descriptius del Primer Contacte	Categories	N	%
S'ha donat Informació sobre el funcionament del Procés Judicial?	No	549	87,4
	Sí	601	95,7
S'ha donat Informació sobre Procés de Justícia Restaurativa?	No	27	4,3
	Sí	273	43,5
S'ha donat Informació sobre possibilitat de Suport Emocional?	No	355	56,5
	Sí	40	6,4
S'ha proporcionat informació addicional?	No	588	93,6
	Sí	198	22,0
Informació addicional facilitada (recodificada)	Sobre acompanyament a actes judicials	11	0,9
	Sobre cites amb el forense	22	1,8
	Sobre el procés judicial, documentació i altres	81	6,6
	Sobre la derivació i el contacte amb altres serveis	15	1,2
	Sobre mesures de protecció	41	3,3
	Sobre la mediació i la Justícia Restaurativa	24	1,9

#### 4. Tipus d'intervenció: Primer Contacte

#### Tipus de servei per el qual ha estat atesa la víctima amb anterioritat al primer contacte



En el primer contacte, un **29%** (241 persones) manifesten patir algun tipus d'afectació com a víctimes.

Un **17,5%** (120 persones) ja han estat ateses per algun servei abans del primer contacte en aquest programa d'atenció a les víctimes de menors.

El **87,6%** (790 persones) han mostrat una actitud d'agraïment davant l'actuació de l'SMAT.

S'han realitzat un total de **329 intervencions generals**.

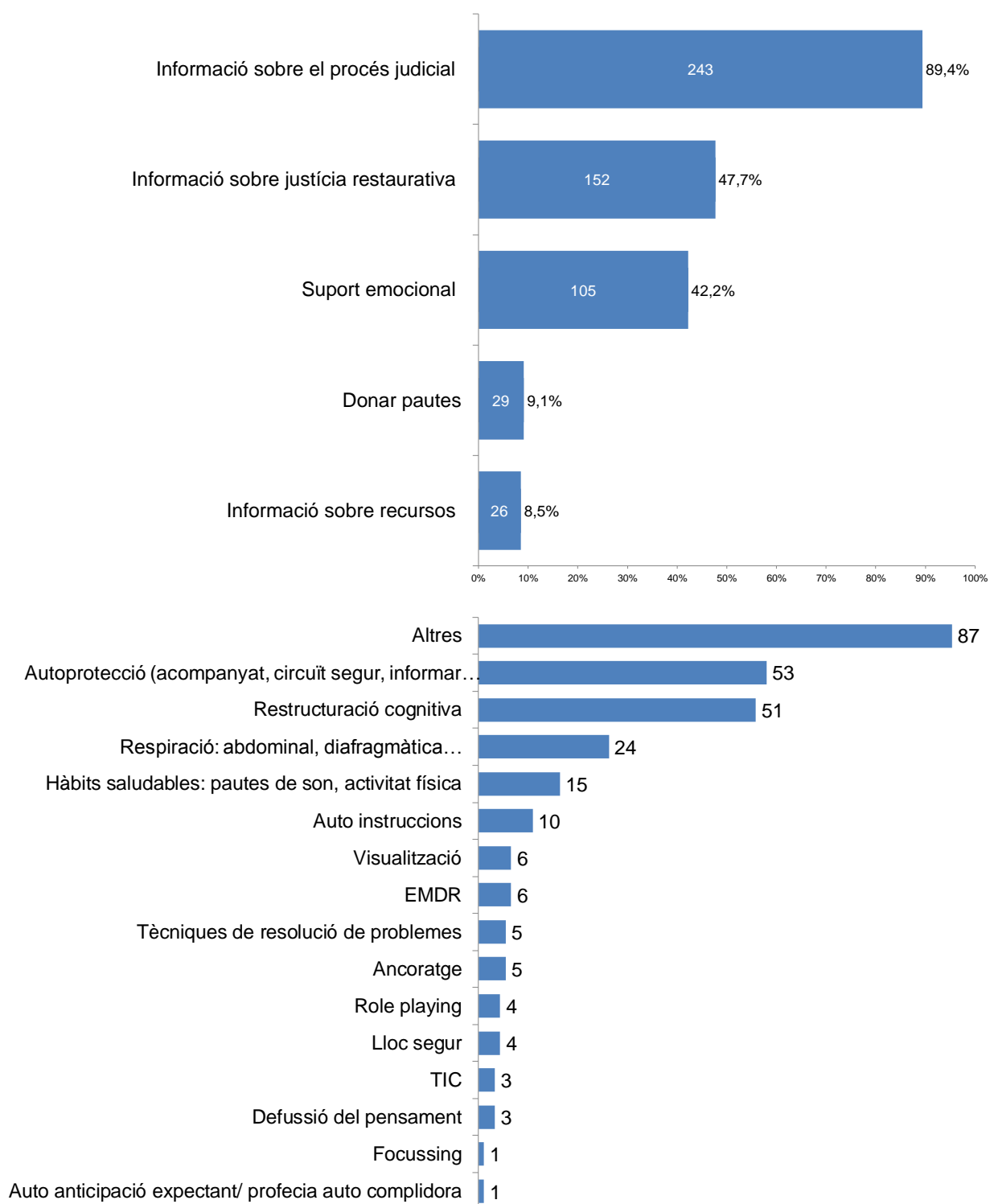
Descriptius de la intervenció general	Categories	N	%
Tipus d'entrevista	Telefònica	76	23,1
	Presencial	253	76,9
Nombre d'entrevistes totals	1 entrevista	239	72,6
	2 entrevistes	50	15,2
	3 entrevistes	21	6,4
	4 entrevistes	10	3,0
	5 entrevistes	9	2,7
<b>Mitjana d'entrevistes totals fetes</b>	<b>1,48 entrevistes</b>	<b>Desviació Típica</b>	<b>0,944</b>
Nombre d'entrevistes presencials fetes	1 entrevista presencial	219	82,3
	2 entrevistes presencials	30	11,3
	3 entrevistes presencials	11	4,1
	4 entrevistes presencials	1	0,4
	5 entrevistes presencials	5	1,9
<b>Mitjana d'entrevistes presencials fetes</b>	<b>1,28 entrevistes</b>	<b>Desviació Típica</b>	<b>0,732</b>
Lloc on s'han fet les entrevistes	SMAT	202	80,8
	Serveis Socials	3	1,2
	Seus judicials	40	16,0
	Altres serveis comunitaris	5	2,0
Amb qui s'ha intervingut?	Víctima	144	43,8
	Víctima i familiars	106	32,2
	Víctima i altres	8	2,4
	Víctima, familiars i altres	3	0,9
	Familiars	52	15,8
	Altres	16	4,8
S'ha derivat?	Sí	19	5,9
	No	302	94,1
On s'ha derivat?	Orientació jurídica	3	
	Oficina d'Atenció a la Víctima del Delicte*	4	
	CSMIJ	5	
	Fiscalia	1	
	Serveis Socials	3	
	Entitats específiques de suport	3	

<sup>2</sup> En la intervenció general es proporciona informació (sobre el procediment judicial, sobre justícia restaurativa i sobre recursos) i suport emocional a les víctimes que han fet demanda després del primer contacte o de la Intervenció Immediata.

Descriptius de la intervenció general	Categories	N	%
L'atenen al lloc derivat?	Sí	10	52,6
	No	9	47,4
Per què no l'atenen?	No acudeixen	2	
	Llista d'espera	3	
	Altres	4	

#### 4. Tipus d'intervenció: Intervenció General

#### Tipus de servei ofert a la víctima i tècniques emprades



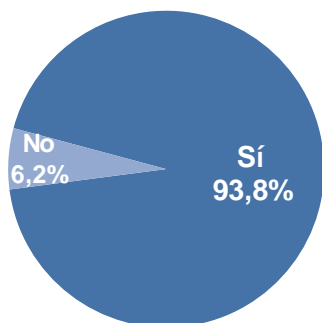
Descriptius sobre l'afectació de les víctimes		N	%
Interferència en la seva quotidianitat	Sí	120	48,0
	No	130	52,0
S'ha pogut valorar la presència de simptomatologia?	Sí que n'hi ha	209	68,3
	No n'hi ha	97	31,7
Tipus de simptomatologia: problemes cognitius	Pensaments recurrents	23	11,0
	Falta de concentració/dèficit atencional	20	9,6
	Dificultat pe prendre decisions	14	6,7
	Desorientació/confusió	6	2,9
	Alteracions de memòria	4	1,9
Tipus de simptomatologia: problemes emocionals	Por	105	50,2
	Angoixa/ansietat	93	44,5
	Ràbia	90	43,1
	Impotència	63	30,1
	Tristor	39	18,7
	Culpa	16	7,7
	Labilitat emocional	12	5,7
Tipus de simptomatologia: problemes fisiològics	Hipervigilància	35	16,8
	Son	23	11,0
	Alimentació	10	4,8
Tipus de simptomatologia: problemes conductuals	Conductes evitatives	70	33,5
	Pèrdua autonomia	25	12,0
	Aïllament	13	6,2
	Agressivitat	13	6,2
	Impulsivitat	5	2,4
Problemes socials	Manca de suport social (formal i informal)	3	1,3
Elements afavoridors de la recuperació	Suport familiar, social i professional	88	54,0
	Característiques de personalitat	45	27,6
	Suport especialitzat	19	11,7
	Separació física de l'agressor	11	6,7
Elements que dificulten la recuperació	Característiques personalitat	42	40,4
	Permanent contacte amb l'agressor	13	12,5
	Afectació per la família i l'entorn	28	26,9
	Pateix assetjament	14	13,5
	Seqüeles físiques o psicològiques	7	6,7

<sup>3</sup> Una víctima pot presentar més d'una simptomatologia a la vegada.

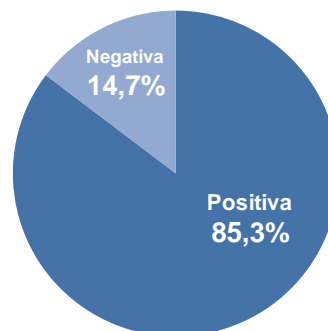
4. Tipus d'intervenció: Intervenció General

Autoeficàcia i satisfacció percebudes pel tècnic

S'han complert els objectius de la intervenció (autoeficàcia percebuda pel tècnic)

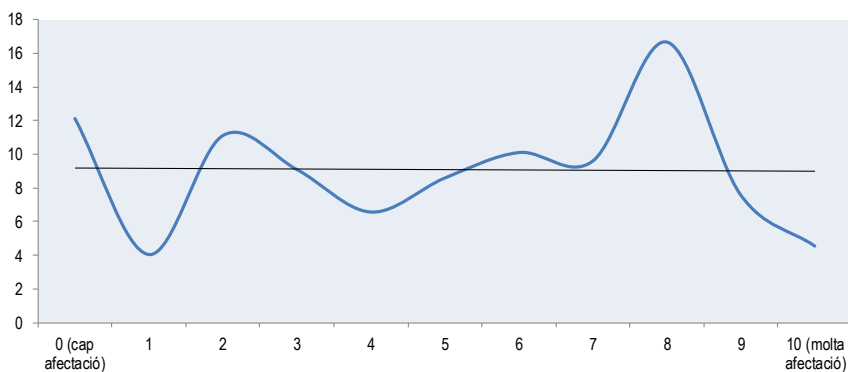


Resolució del cas (satisfacció del tècnic)



4. Tipus d'intervenció: Intervenció General

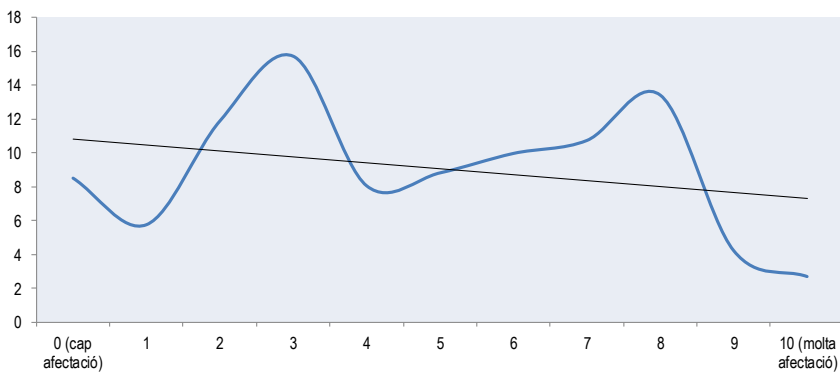
Valoració de l'afectació subjectiva autoinformada de la víctima en la primera entrevista



Mitjana d'afectació autoinformada: **4,97**

4. Tipus d'intervenció: Intervenció General

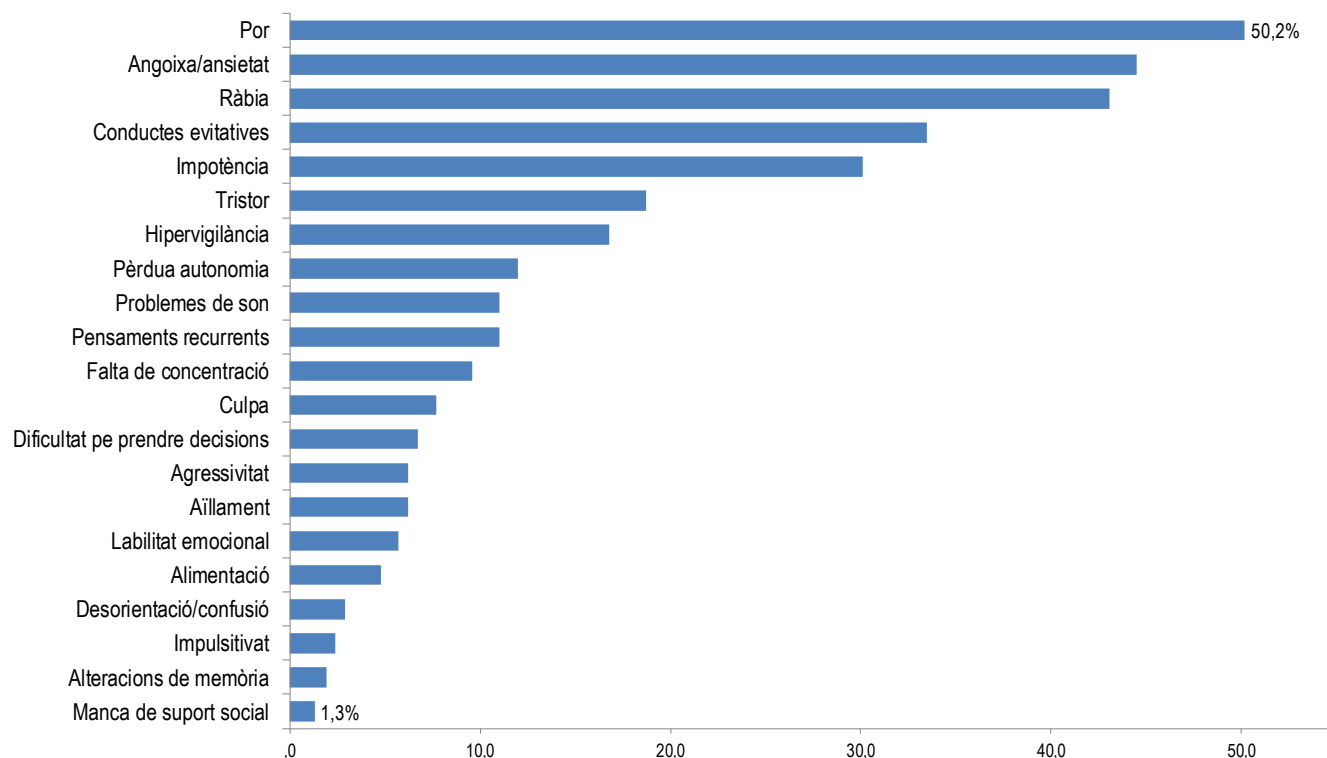
Valoració de l'afectació de la víctima percebuda pel tècnic en la primera entrevista



Mitjana d'afectació percebuda: **4,62**

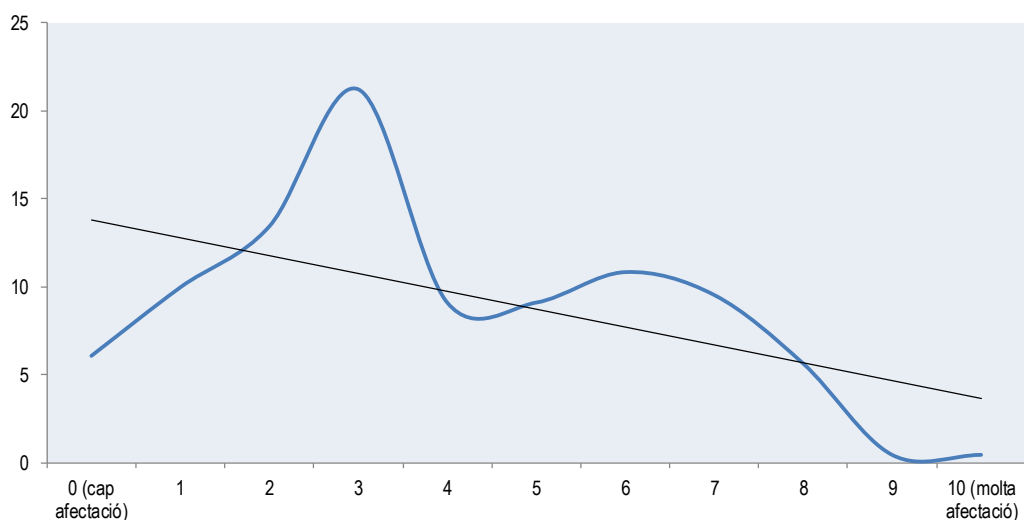
#### 4. Tipus d'intervenció: Intervenció General

#### Simptomatologia present en l'afectació de les víctimes



#### 4. Tipus d'intervenció: Intervenció General

#### Afectació de la víctima percebuda pel tècnic al finalitzar la intervenció



Mitjana d'afectació percebuda: **3,84**

S'han realitzat un total de **122 acompanyaments a actes judicials**

Descriptius	Categories	N	%
Tipus d'entrevista en la primera trobada	Telefònica	5	4,1
	Presencial	117	95,9
Tipus d'entrevista en la segona trobada	Telefònica	16	13,1
	Presencial	22	9,8
Lloc on s'ha fet l'entrevista (*)	Oficines Equip Tècnic	22	18,0
	Fiscalia	11	9,0
	Jutjats	86	70,5
	No consta	12	9,8
Tipus d'acompanyament (**)	Declaració davant operadors jurídics	20	16,4
	Roda de reconeixement	8	6,6
	Forense	5	4,1
	Acompanyament a judici	91	74,6
	No consta	12	9,8
S'han emprat mesures de protecció?	Sí	58	47,5
	No	61	50,0
	No consta	3	2,5
Quines mesures de protecció?	Mampara	19	35,2
	Vídeo conferència	6	11,1
	Circuit tancat	3	5,6
	Agressor en una altra sala	11	20,4
	Acompanyament del tècnic a la sala	2	3,7
	Més d'una mesura	13	24,1
	No consta	4	
S'han utilitzat tècniques per a l'autoprotecció de la víctima	Sí	64	52,5
	No	58	47,5

(\*) Els percentatges superen el 100% perquè s'han sumat els llocs de les dues entrevistes. Jutjats inclou sala d'audiències, sala de vistes, jutjat de menors, Palau de Justícia, sala de testimonis.

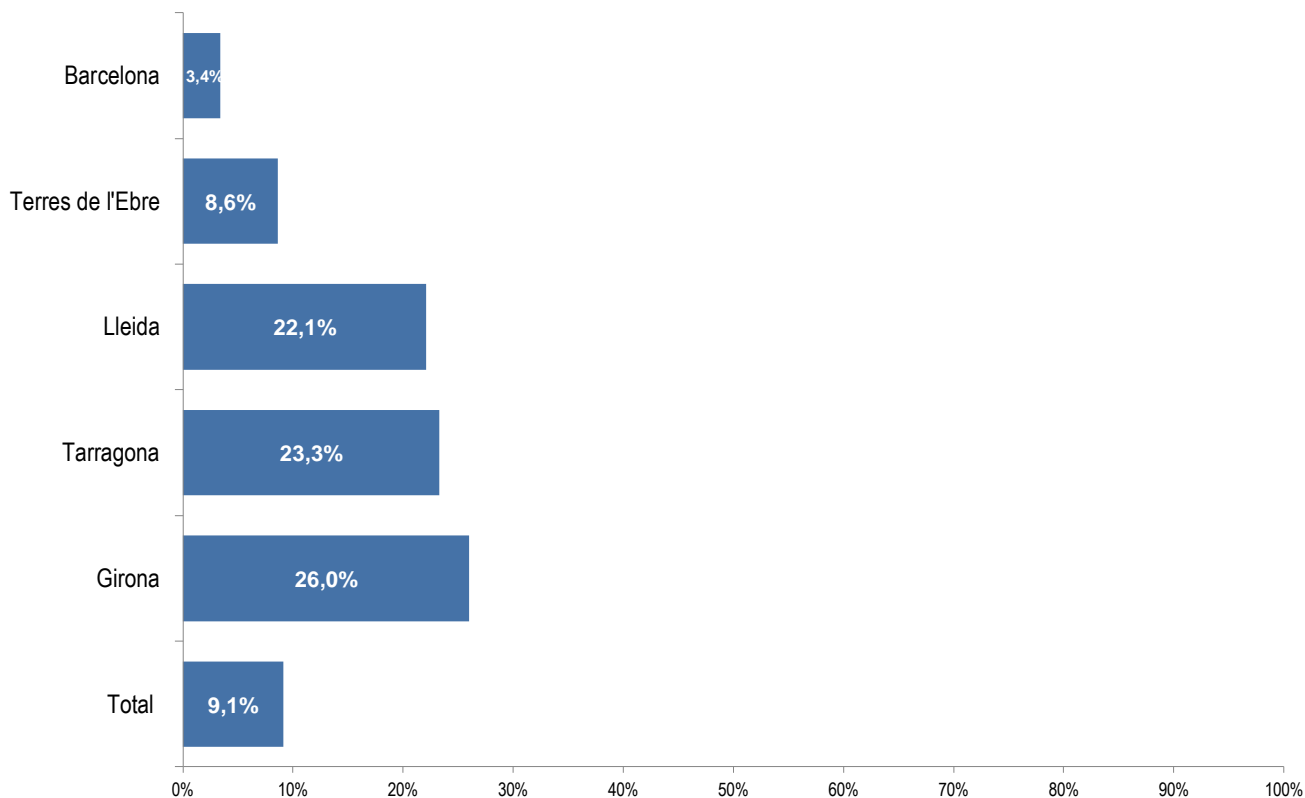
(\*\*) Es poden haver realitzat diversos tipus d'acompanyaments amb una mateixa víctima.

<sup>4</sup> Intervenció que consisteix en donar informació sobre l'escenari i funcionament judicial, donar seguretat per afrontar l'acte judicial i fer un acompanyament físic a les víctimes que fan la demanda després del Primer contacte o de la Intervenció General.



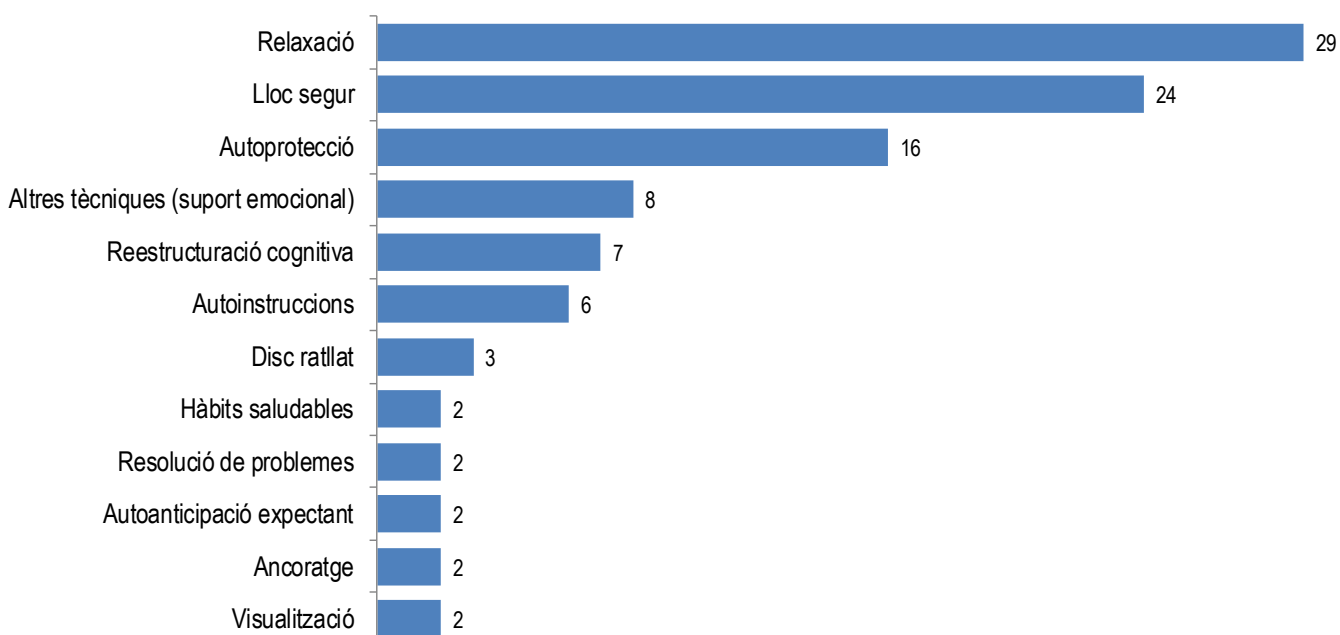
**4. Tipus d'intervenció:  
Acompanyament a Actes Judicials**

**Percentatge d'acompanyaments sobre el total d'intervencions  
realitzades segons la província**



**4. Tipus d'intervenció:  
Acompanyament a Actes Judicials**

**Tècniques treballades amb les víctimes**



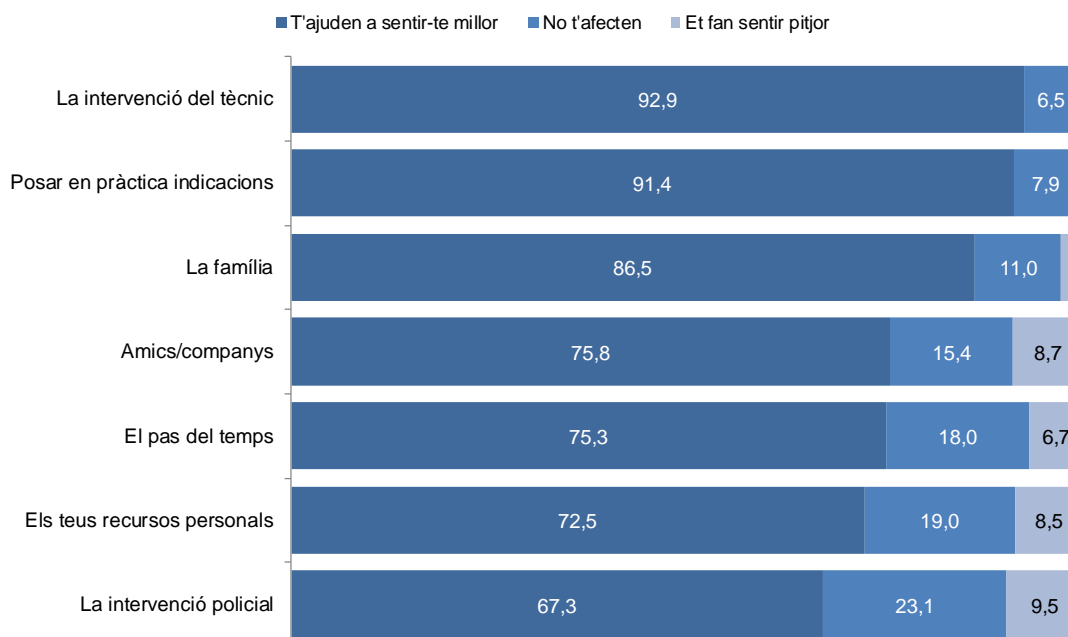
#### 4. Tipus d'intervenció: Intervenció Immediata<sup>5</sup>

#### Descriptius

Dades de la intervenció immediata	Categories	N
Via d'entrada	Fiscalia	2
	Assessor	1
	Altres	4
Estat de la víctima	Sobresalt (hiperactivació)	1
	Esglai (bloqueig)	5
	No se sap	1
Ha recuperat el control la víctima?	Sí	7
	No	0
S'acorda un nou contacte amb la víctima?	Sí	4
	No	3
Actuacions dutes a terme		N
Contacte i aproximació		5
Seguretat i alleugeriment		5
Estabilització		3
Recollida d'informació		4
Assistència pràctica		2
Connexió amb suport social		1
Informació sobre com afrontar adversitats		1
Enllaços amb serveis		2

#### 5. Percepcions de les víctimes

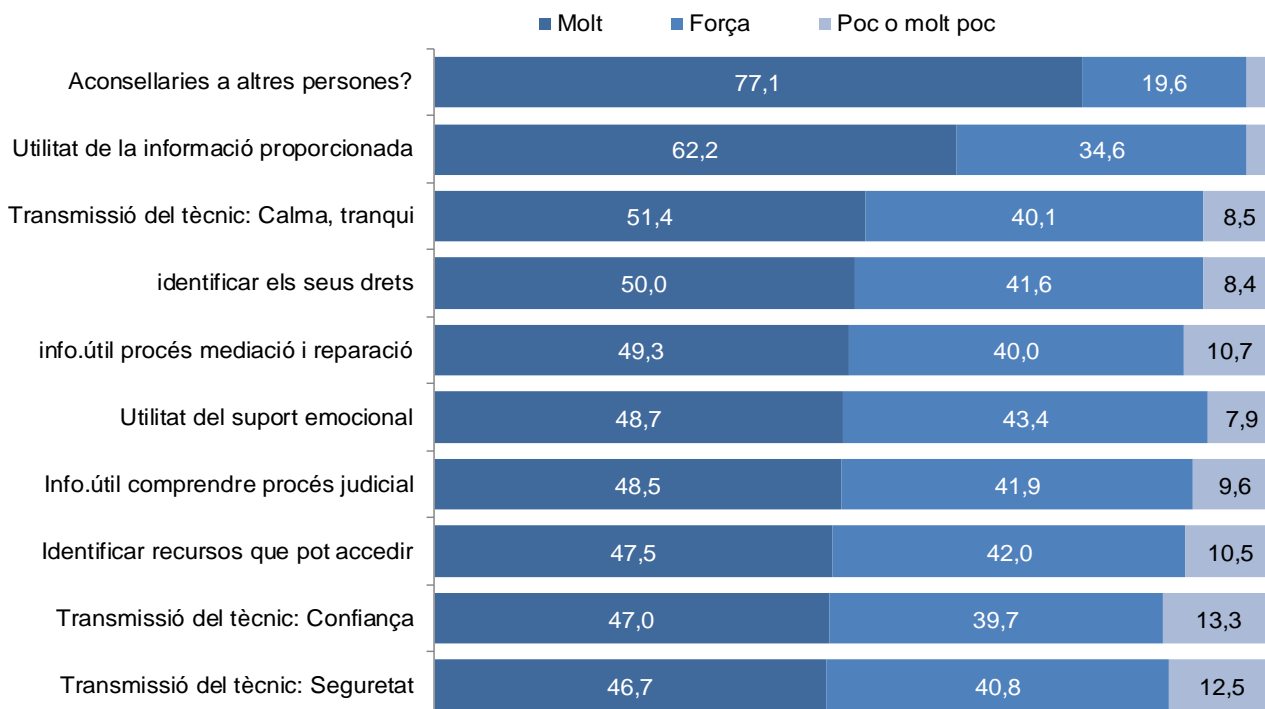
#### Opinió de les víctimes respecte als elements que influeixen en l'afectació (intervenció general)



<sup>5</sup> La intervenció immediata s'adreça a les víctimes en situació de crisi per ajudar-les a reduir el malestar psicològic i proporcionar-les estratègies d'afrontament adaptatives.

## 5. Percepcions de les víctimes

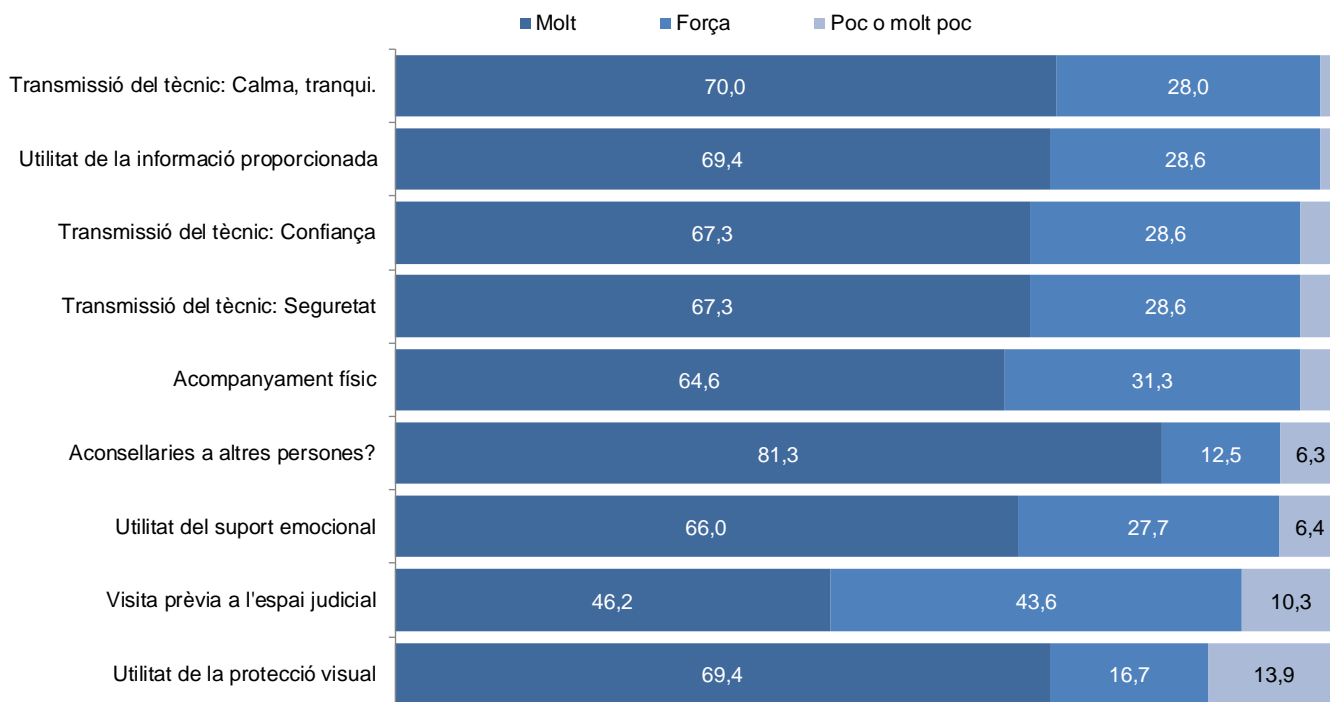
### Opinió de les víctimes respecte la utilitat de les informacions i actuacions facilitades pel tècnic (intervenció general)



N= 162 persones

## 5. Percepcions de les víctimes

### Opinió de les víctimes respecte l'acompanyament a actes judicials



N= 50 persones

- 61 *La taxa de reincidència en MPA 2015 a Catalunya*
- 60 *Justícia Juvenil als Serveis Territorials: comparativa entre Tarragona, Lleida i Girona*
- 59 *La taxa de reincidència penitenciària 2014 a Catalunya*
- 58 *La llibertat condicional a Catalunya: l'opinió dels professionals*
- 57 *La llibertat condicional a Catalunya*
- 56 *El temps en la justícia de menors*
- 55 *L'aplicació de les mesures d'execució penal a la comunitat en les infraccions de trànsit*
- 54 *Evolució del perfil del jove infractor a Catalunya*
- 53 *Perfil dels joves estrangers a justícia juvenil*
- 52 *La reincidència en el programa de mediació i reparació de menors*
- 51 *Estrangers a les presons catalanes*
- 50 *La reincidència penitenciària a Catalunya (2002-2007)*
- 49 *La llibertat condicional a Catalunya (Període 2002-2006)*
- 48 *Evolució del perfil dels joves infractors ingressats en centres educatius i taxa de reincidència*
- 47 *Salut mental i presons: l'opinió dels professionals*
- 46 *Salut mental i execució penal*
- 45 *L'opinió de les dones recluses a Catalunya sobre l'encarcerament*
- 44 *Evolució de la població penitenciària a Catalunya i al conjunt de l'Estat espanyol 1999-2005*
- 43 *La classificació inicial en règim obert dels condemnats a presó*
- 42 *La reincidència en el delictes en la justícia de menors*
- 41 *Els estrangers a les presons de Catalunya (2000-2004)*
- 40 *L'activitat de la jurisdicció contenciosa administrativa durant l'any 2002*
- 39 *L'activitat de la jurisdicció contenciosa administrativa durant l'any 2001*
- 38 *La formació reglada en els centres penitenciaris i de justícia juvenil*
- 37 *La reincidència penitenciària a Catalunya (1997-2002)*
- 36 *Les mesures alternatives a la pena de presó iniciades a Catalunya sota el control de l'Administració*
- 35 *Els menors estrangers indocumentats no acompanyats (MEINA)(1998-2002)*
- 34 *L'activitat de la jurisdicció social durant l'any 2001*
- 33 *La llibertat condicional a Catalunya durant els darrers 5 anys (1997-2001)*
- 32 *L'activitat de la jurisdicció contenciosa administrativa durant l'any 2000*
- 31 *Pla interdepartamental de coordinació de mesures per a majors de 18 anys que han estat tutelats*
- 30 *L'arrest de cap de setmana a Catalunya (1996-2000)*
- 29 *Evolució de la població penitenciària a Catalunya des de l'aplicació del codi penal de 1995*
- 28 *Evolució de les fundacions a Catalunya*
- 27 *Avaluació internacional de la victimització*
- 26 *Els estrangers a les presons de Catalunya 1995-1999*
- 25 *Els maltractaments d'infants a Catalunya. Quants. Com. Per què*
- 24 *L'activitat de la jurisdicció contenciosa administrativa durant l'any 1999*
- 23 *Les mesures alternatives a la pena de presó. Catalunya, maig 1996-desembre 1999*

Edició i producció: Centre d'Estudis  
Jurídics i Formació Especialitzada  
Ausiàs Marc, 40  
Tel. 932 073 114  
Fax 932 076 747  
[ceife.gencat.cat](http://ceife.gencat.cat)

