

L'APLICACIÓ DE L'ART. 86.4 RP (amb control telemàtic o sense)

ESTADÍSTICA BÀSICA DE LA JUSTÍCIA A CATALUNYA

JUSTIDATA

Les dades que es presenten en aquest *Justidata* corresponen a la recerca "Taxa de reincidència en la llibertat condicional i d'inactivitat delictiva en 3r grau a Catalunya", duta a terme des de l'Àrea d'Investigació i Formació en Execució penal del Centre d'Estudis Jurídics i Formació Especialitzada (CEJFE), i publicada a la seva web en el catàleg d'investigacions.

La recerca, que respon a un encàrrec de la *Secretaria de Mesures Penals, Reinserció i Atenció a la Víctima*, ha tingut dues etapes: la primera, iniciada en l'informe publicat l'any 2014 sobre *La llibertat condicional a Catalunya*, i aquesta segona, en la que es donen dades de reincidència, cinc anys després i es fa un estudi específic de diferents mesures de 3r grau penitenciari. Concretament, en aquest *Justidata* s'aportaran dades referents a l'aplicació de l'Art.86.4 del Reglament Penitenciari.

Aquest article preveu que la persona que està complint la condemna en 3r grau, en règim semiobert, no hagi de pernoctar en un centre penitenciari, si es poden substituir les 8 hores d'estada mínima en l'establiment penitenciari fixades en la norma pel control per mitjans telemàtics o qualsevol altre mecanisme, sempre que es compleixin determinades condicions.

Actualment a Catalunya 1 de cada 5 persones que compleixen aquesta mesura porta polsera telemàtica, però l'any d'alta d'aquest seguiment (any 2012) la proporció va ser la més baixa de la dècada (8%).

El *Justidata* recull dades de tots aquells subjectes que van participar en aquesta modalitat de compliment (amb control telemàtic o sense) l'any 2012.

Los datos que se presentan en este *Justidata* corresponden al estudio "Tasa de reincidencia en la libertad condicional y de inactividad delictiva en 3r grado en Cataluña" llevada a cabo desde la Área de Investigación y Formación en Ejecución Penal del Centro de Estudios y Formación Especializada (CEJFE), y publicada en su web dentro del catálogo de investigaciones.

El estudio, que responde a un encargo de la *Secretaria de Medidas Penales, Reinserción y Atención a la Víctima*, ha tenido dos etapas: la primera iniciada en el informe publicado en 2014 sobre *La libertad condicional en Cataluña*, y esta segunda en el que se dan datos de reincidencia cinco años después, y se lleva a cabo un estudio específico de diferentes medidas del 3r grado penitenciario. Concretamente, en este *Justidata* se aportan datos referentes a la aplicación del Art. 86.4 del Reglamento Penitenciario.

Este artículo prevé que la persona que cumple condena en 3r grado, en régimen semiabierto, no tenga que pernoctar en un centro penitenciario, si se pueden substituir las 8 horas de estancia en el establecimiento penitenciario fijadas en la norma por el control a través de medios telemáticos o por cualquier otro mecanismo, siempre que se cumplan determinadas condiciones.

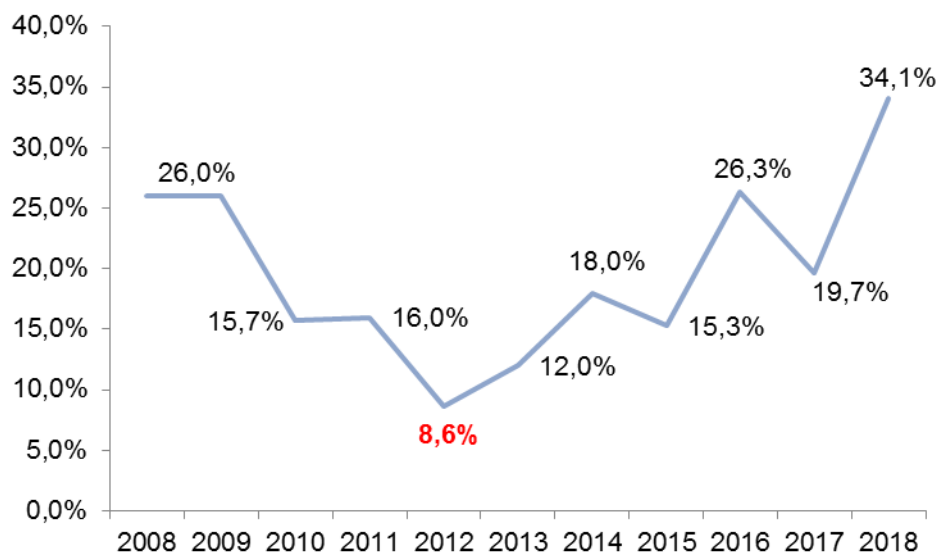
Actualmente en Cataluña, 1 de cada 5 personas que cumplen esta medida llevan pulsera telemática, pero durante el año de alta de este estudio de seguimiento (2012), la proporción fue la más baja de la dècada (8%).

El *Justidata* recoge los datos de todos aquellos sujetos que participaron en esta modalidad de cumplimiento (con control telemático o sin él) durante el año 2012.



<p>Del total de casos (N=467) l'estudi compara una mostra de n=389 amb un altre grup seleccionat d'entre tots els que es trobaven a 3r grau en les diferents modalitats (<i>grup control</i>) i que s'ha igualat en les proporcions de casos de les següents variables: a) mateixa proporció de categoria de delictes, b) mateixa proporció d'antecedents penitenciaris i c) mateixa proporció de valoracions de risc <i>baix</i> en l'eina <i>RisCanvi</i> en <i>violència intrainstitucional</i> i d) en <i>reincidència</i>.</p> <p>Dels resultats es destaca que el perfil de les persones a qui s'aplica l'art. 86.4 RP és diferent a la resta de persones classificades en 3r grau. Presenten una millor evolució penitenciària, tenen un comportament més correcte dins del centre i tenen condemnes llargues.</p> <p>El 75% ha tingut èxit en la seva evolució penitenciària i no ha tingut regressions de grau.</p> <p>Un 50% arribarà a la llibertat definitiva des d'aquesta mesura de compliment.</p> <p>Un 25% passarà per la llibertat condicional</p> <p>Pel que fa a la taxa <i>d'inactivitat delictiva en execució penal</i>, el 91,5% es mantenen desistents al final del període de seguiment, front el 85,6% del <i>grup control</i>. Els que reincidiran, ho fan en la mateixa tipologia de delicte que van cometre en la <i>pena base</i>.</p>	<p>Del total de casos (N=467) el estudio compara una muestra de n=389 individuos con otro grupo seleccionado de entre todos los que se encontraban en 3r grado en las diferentes modalidades (<i>grupo control</i>) y que se ha igualado en las proporciones de casos de las siguientes variables: a) misma proporción de categoría de delitos, b) misma proporción de antecedentes penitenciarios, c) misma proporción de valoraciones de riesgo <i>bajo</i> en la herramienta <i>RisCanvi</i> para <i>violencia intrainstitucional</i> i d) en <i>reincidencia</i>.</p> <p>De los resultados destaca que el perfil de las personas a quien se aplica el Art. 86.4 RP es diferente al resto de personas clasificadas en 3r grado. Presentan una mejor evolución penitenciaria, tienen un comportamiento más correcto en el centro y cumplen condenas más largas.</p> <p>El 75% de este grupo ha tenido éxito en su evolución penitenciaria y no ha tenido regresiones de grado.</p> <p>Un 50% llegará a libertad definitiva des de esta medida de cumplimiento.</p> <p>Un 25% pasara por la libertad condicional.</p> <p>Por lo que respecta a la tasa de <i>inactividad delictiva en ejecución penal</i>, el 91,5% se mantienen desistents al final del periodo de seguimiento, frente al 85,6% del <i>grupo control</i>. Los que reincidirán, lo hacen en la misma tipología del delito que cometieron en la <i>pena base</i>.</p>
--	---

Estudi	Fitxa tècnica
Àmbit territorial	Catalunya
Població objecte d'estudi	<p>Població penitenciària que durant l'any 2012 va estar donada d'alta en la mesura de l'article 86.4 del Reglament Penitenciari (RD 190/1996), ja sigui amb control telemàtic o sense N=467. D'aquest grup es va seleccionar una mostra (n=389) per igualar amb un grup control de 3r grau les proporcions de casos en 4 variables: tipologia delictiva, antecedents, risc canvi baix en violència intrainstitucional i en reincidència violenta</p> <p>El grup control és una selecció no aleatòria que complís els criteris d'igualació (n=389)</p> <p>Seguiment des de la sortida en LC si és el cas, o des de la llibertat definitiva i fins el 31/12/2017, per saber si havien reincidit o es mantenen desistents sense tornar al sistema d'execució penal (es a dir, ni retorn a la presó, ni a MPA)</p>
Font de les dades	SIPC (Sistema d'Informació Penitenciària de Catalunya); 88 variables: personals, familiars, socials, penals i penitenciaris
Explotació estadística	Paquet estadístic IBM SPSS Statistics 22.0



Font: Elaboració pròpia a partir dels *Descriptors estadístics de serveis penitenciaris i rehabilitació*, Departament de Justícia, Generalitat de Catalunya. Disponible a: www.gencat.cat/justicia/estadistiques_serveis_penitenciaris/

Nota: L'any de l'estudi correspon en el moment més baix d'aplicació en proporció del control telemàtic respecte del total de l'Art.86.4RP

1. Perfil dels usuaris del 86.4 RP

Característiques personals, penals i penitenciàries dels dos grups (UD i grup control) . Variables categòriques

		Comparació de grups				P		
		Grup 86.4		Grup Control			Total	
		N	%	N	%	N	%	
Ha fet progressió gradual en aquest segon estudi fins arribar a la llibertat?	No	104	26,7%	295	75,8%	399	51,3%	0,000
	Sí, amb pas per UD/86.4 sense LC	211	54,2%	0	0,0%	211	27,1%	
	Sí, directa de grau, amb LC	0	0,0%	94	24,2%	94	12,1%	
	Sí, amb pas per UD/86.4 amb LC	74	19,0%	0	0,0%	74	9,5%	
Evolució grau recollit al juny 2018	Negatiu-Regressió	104	26,7%	271	69,7%	375	48,2%	0,000
	Positiu-Progressió	285	73,3%	118	30,3%	403	51,8%	
Classificació PB actualitzada recerca 2018	1r grau	2	0,5%	1	,3%	3	0,4%	0,000
	2n grau	102	26,3%	267	69,2%	369	47,7%	
	3r grau comú	243	62,6%	61	15,8%	304	39,3%	
	3r grau restringit	22	5,7%	51	13,2%	73	9,4%	
	3 grau (altres)	19	4,9%	6	1,6%	25	3,2%	
Sexe	Home	336	86,4%	369	94,9%	705	90,6%	0,000
	Dona	53	13,6%	20	5,1%	73	9,4%	
Estrangers	Espanyol	227	58,4%	188	48,3%	415	53,3%	0,005
	Estranger	162	41,6%	201	51,7%	363	46,7%	
Àrea geogràfica de procedència	Espanya	227	58,4%	188	48,6%	415	53,5%	0,010
	UE	18	4,6%	31	8,0%	49	6,3%	
	Resta Europa	4	1,0%	3	0,8%	7	,9%	
	Magrib	57	14,7%	51	13,2%	108	13,9%	
	Resta Àfrica	15	3,9%	24	6,2%	39	5,0%	
	Centre i Sud Amèrica	62	15,9%	72	18,6%	134	17,3%	
Tramitació d'expulsió de tots tipus (només estrangers)	No	132	80,5%	159	79,1%	291	79,7%	0,744
	Sí	32	19,5%	42	20,9%	74	20,3%	
Província de residència	Barcelona	261	67,3%	269	69,9%	530	68,6%	0,017
	Girona	30	7,7%	40	10,4%	70	9,1%	
	Lleida	43	11,1%	19	4,9%	62	8,0%	
	Tarragona	31	8,0%	27	7,0%	58	7,5%	
	Sense / Fora Catalunya	23	5,9%	30	7,8%	53	6,9%	

		Comparació de grups						P
		Grup 86.4		Grup Control		Total		
		N	%	N	%	N	%	
Idioma castellà	No l'entén	4	1,2%	7	2,1%	11	1,7%	0,208
	L'entén	43	13,3%	60	18,3%	103	15,8%	
	El parla	60	18,6%	63	19,3%	123	18,9%	
	L'escriu	216	66,9%	197	60,2%	413	63,5%	
Idioma català	No l'entén	72	22,9%	97	30,2%	169	26,6%	0,068
	L'entén	108	34,3%	116	36,1%	224	35,2%	
	El parla	66	21,0%	56	17,4%	122	19,2%	
	L'escriu	69	21,9%	52	16,2%	121	19,0%	
Estudis	1r nivell etapa instrumental	36	9,9%	29	7,8%	65	8,8%	0,808
	2n nivell etapa instrumental	37	10,1%	42	11,2%	79	10,7%	
	3r nivell etapa instrumental	85	23,3%	91	24,3%	176	23,8%	
	ESO / Equivalent	132	36,2%	145	38,8%	277	37,5%	
	Batxillerat / Equivalent	50	13,7%	46	12,3%	96	13,0%	
	Universitat / Equivalent	25	6,8%	21	5,6%	46	6,2%	
Ingressos anteriors a presó?	No	286	73,5%	284	73,0%	570	73,3%	0,871
	Sí	103	26,5%	105	27,0%	208	26,7%	
Categoria del delictes pena base	Contra les persones	65	16,7%	64	16,5%	129	16,6%	1,000
	Contra la llibertat sexual	14	3,6%	14	3,6%	28	3,6%	
	Contra la propietat	119	30,6%	118	30,3%	237	30,5%	
	Drogues	128	32,9%	128	32,9%	256	32,9%	
	Trànsit	21	5,4%	22	5,7%	43	5,5%	
	Altres	42	10,8%	43	11,1%	85	10,9%	
Violència en el delictes PB	Violent	144	37,0%	142	36,5%	286	36,8%	0,882
	No violent	245	63,0%	247	63,5%	492	63,2%	
Té altres causes acumulades?	No	254	65,3%	235	60,4%	489	62,9%	0,195
	Sí, 1 o 2 causes més	78	20,1%	99	25,4%	177	22,8%	
	Sí, 3 o més causes	57	14,7%	55	14,1%	112	14,4%	
Ha ingressat com a preventiu?	No	164	42,5%	169	43,4%	333	43,0%	0,788
	Sí	222	57,5%	220	56,6%	442	57,0%	
Ha sortit en llibertat provisional?	No	214	71,6%	176	80,0%	390	75,1%	0,028
	Sí	85	28,4%	44	20,0%	129	24,9%	
Gaudeix de permisos ordinari?	No	113	29,1%	163	41,9%	276	35,5%	0,000
	Sí	275	70,9%	226	58,1%	501	64,5%	
Consten incidents a la PB?	No	259	66,8%	216	55,5%	475	61,1%	0,001
	Sí	129	33,2%	173	44,5%	302	38,9%	
Té ordre de protecció a la víctima?	No	339	88,3%	335	86,6%	674	87,4%	0,472
	Sí	45	11,7%	52	13,4%	97	12,6%	
Agrupació en 2 (fins a 3 anys, més de 3 anys)	Condemna curta	118	30,3%	187	48,1%	305	39,2%	0,000
	Condemna llarga	271	69,7%	202	51,9%	473	60,8%	
Agrupació en 3 condemna	Condemna curta	118	30,3%	187	48,1%	305	39,2%	0,000
	Condemna llarga (3 a 5)	137	35,2%	106	27,2%	243	31,2%	
	Condemna molt llarga(més de 5)	134	34,4%	96	24,7%	230	29,6%	
Incidents molts greus	Sí	49	20,3%	73	18,9%	122	19,5%	0,662
	No	192	79,7%	313	81,1%	505	80,5%	
Incident greu	Sí	90	37,3%	135	35,0%	225	35,9%	0,547
	No	151	62,7%	251	65,0%	402	64,1%	
Violència autodirigida (Evolució RisCanvi)	Risc Alt - empitjora	6	2,5%	5	1,5%	11	1,9%	0,636
	Risc Mig- es manté	6	2,5%	7	2,1%	13	2,3%	
	Risc baix	225	94,9%	321	96,4%	546	95,8%	
Violència intrainstitucional (Evolució RisCanvi)	Risc Alt - empitjora	11	4,6%	12	3,6%	23	4,0%	0,409
	Risc Mig- es manté	5	2,1%	13	3,9%	18	3,2%	
	Risc baix	221	93,2%	308	92,5%	529	92,8%	
Reincidència violenta (Evolució RisCanvi)	Risc Alt - empitjora	9	3,8%	16	4,8%	25	4,4%	0,286
	Risc Mig- es manté	8	3,4%	20	6,0%	28	4,9%	
	Risc baix	220	92,8%	296	89,2%	516	90,7%	
Trencament de condemna (Evolució RisCanvi)	Risc Alt - empitjora	13	5,5%	12	3,6%	25	4,4%	0,143
	Risc Mig- es manté	8	3,4%	22	6,6%	30	5,3%	
	Risc baix	216	91,1%	299	89,8%	515	90,4%	
1-Inici activitat delictiva o violenta (Evolució RisCanvi)	Fins a 16 anys	10	4,2%	23	6,9%	33	5,8%	0,180
	Més de 16 anys	226	95,8%	310	93,1%	536	94,2%	
2-Història de violència (Evolució RisCanvi)	Sí	68	28,8%	115	34,8%	183	32,3%	0,130
	No	168	71,2%	215	65,2%	383	67,7%	
3-Problemes de conducta penitenciària (Evolució RisCanvi)	Sí	86	36,3%	148	44,4%	234	41,1%	0,051
	No	151	63,7%	185	55,6%	336	58,9%	
4-Evasions, trencaments o incompliments (Evolució RisCanvi)	Sí	46	19,4%	95	28,6%	141	24,8%	0,012
	No	191	80,6%	237	71,4%	428	75,2%	

		Comparació de grups						P
		Grup 86.4		Grup Control		Total		
		N	%	N	%	N	%	
5- Problemes de consum de drogues o alcohol (Evolució RisCanvi)	Sí	14	5,9%	30	9,1%	44	7,8%	0,321
	Ha empitjorat	9	3,8%	15	4,5%	24	4,2%	
	Ha millorat	13	5,5%	25	7,6%	38	6,7%	
	No	201	84,8%	260	78,8%	461	81,3%	
6 Resposta limitada tractament psicològic (Evolució RisCanvi)	Sí	22	9,3%	57	17,3%	79	14,0%	0,022
	Ha empitjorat	18	7,6%	25	7,6%	43	7,6%	
	Ha millorat	23	9,7%	19	5,8%	42	7,4%	
	No	174	73,4%	228	69,3%	402	71,0%	
7 Intents d'autolesió (Evolució RisCanvi)	Sí	18	7,6%	34	10,2%	52	9,1%	0,280
	No	219	92,4%	298	89,8%	517	90,9%	
8-Manca de recursos econòmics (Evolució RisCanvi)	Sí	34	14,3%	50	15,4%	84	15,0%	0,296
	Ha empitjorat	18	7,6%	20	6,2%	38	6,8%	
	Ha millorat	13	5,5%	31	9,6%	44	7,8%	
	No	172	72,6%	223	68,8%	395	70,4%	
9 Manca de suport familiar i social (Evolució RisCanvi)	Sí	19	8,0%	21	6,4%	40	7,1%	0,132
	Ha empitjorat	6	2,5%	11	3,3%	17	3,0%	
	Ha millorat	3	1,3%	15	4,6%	18	3,2%	
	No	209	88,2%	282	85,7%	491	86,7%	
10 Actitud hostil o valors pro-criminals (Evolució RisCanvi)	Sí	6	2,5%	24	7,2%	30	5,3%	0,078
	Ha empitjorat	3	1,3%	7	2,1%	10	1,8%	
	Ha millorat	8	3,4%	11	3,3%	19	3,3%	
	No	220	92,8%	290	87,3%	510	89,6%	

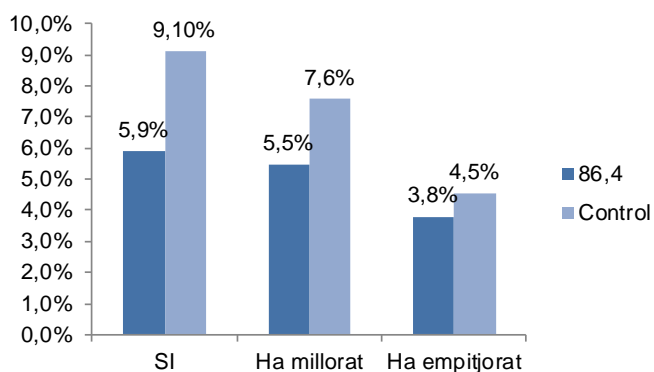
1. Perfil dels usuaris del 86.4 RP

Característiques personals, penals i penitenciàries dels dos grups (86.4 RP i grup control) . Variables quantitatives

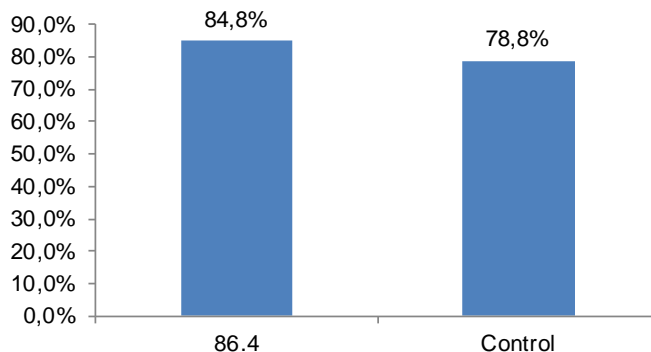
		N	Mitjana	Desviació estàndard	Mitjana d'error estàndard	P
Temps de condemna en la pena base	Grup 86.4	389	1664,24	1169,018	59,272	0,000
	Grup Control	389	1293,78	976,533	49,512	0,000
N fills?	Grup 86.4	284	1,80	1,419	0,084	0,752
	Grup Control	250	1,84	1,836	0,116	0,755
Quants ingressos anteriors a presó?	Grup 86.4	388	,48	1,055	0,054	0,142
	Grup Control	389	,64	1,836	0,093	0,141
Nombre de regressions	Grup 86.4	387	,19	,500	0,025	0,193
	Grup Control	389	,23	,469	0,024	0,193
Nombre classificacions 1r grau	Grup 86.4	387	,03	,208	0,011	0,340
	Grup Control	388	,04	,240	0,012	0,340
Nombre d'ubicacions diferents PRESONS	Grup 86.4	388	3,16	3,047	0,155	0,404
	Grup Control	389	2,99	2,427	0,123	0,404
Nombre d'ubicacions diferents MÒDULS	Grup 86.4	388	11,71	11,436	0,581	0,010
	Grup Control	388	9,95	7,025	0,357	0,010
Nombre d'ubicacions diferents CEL-LES	Grup 86.4	388	14,39	13,559	0,688	0,543
	Grup Control	389	14,93	10,562	0,536	0,543
Nombre incidents molt greus (108)	Grup 86.4	241	,49	1,452	0,094	0,235
	Grup Control	386	,37	1,102	0,056	0,265
Nombre incidents greus (109)	Grup 86.4	241	,95	2,107	0,136	0,144
	Grup Control	386	,73	1,628	0,083	0,168
Edat en la comissió del delictes	Grup 86.4	384	31,90	9,828	0,502	0,142
	Grup Control	383	32,96	10,085	0,515	0,142
Edat en ingrés preventiu	Grup 86.4	224	32,77	9,871	0,660	0,548
	Grup Control	219	33,35	10,536	0,712	0,548
Edat en el primer ingrés	Grup 86.4	385	32,46	10,228	0,521	0,859
	Grup Control	385	32,60	10,447	0,532	0,859
Edat en l'inici del compliment de la pena	Grup 86.4	386	34,51	10,510	0,535	0,583
	Grup Control	385	34,92	10,462	0,533	0,583
Edat en la llibertat definitiva	Grup 86.4	386	39,25	10,619	0,541	0,646
	Grup Control	385	38,90	10,532	0,537	0,646
Edat en el primer permís	Grup 86.4	268	36,22	10,369	0,633	0,626
	Grup Control	214	35,77	10,084	0,689	0,625

		Comparació de grups						P
		Grup 86.4		Grup Control		Total		
		N	%	N	%	N	%	
Té ingressos a la presó posteriors	No	356	91,5%	315	81,0%	671	86,2%	0,000
	Sí	33	8,5%	74	19,0%	107	13,8%	
Reingrés per causa anterior	No	366	96,8%	326	91,1%	692	94,0%	0,001
	Sí	12	3,2%	32	8,9%	44	6,0%	
Agrupació delictes reincidència	Contra les persones	2	8,7%	4	9,5%	6	9,2%	0,757
	Contra la llibertat sexual	0	0,0%	1	2,4%	1	1,5%	
	Contra la propietat	15	65,2%	20	47,6%	35	53,8%	
	Drogues	3	13,0%	6	14,3%	9	13,8%	
	Trànsit	1	4,3%	4	9,5%	5	7,7%	
	Altres	2	8,7%	7	16,7%	9	13,8%	
Agrupació delictes reincidència si és violent	Violent	12	38,7%	16	38,1%	28	38,4%	0,513
	No violent	19	61,3%	26	61,9%	45	61,6%	
Tipus de compliment pena reincidència	Pena presó	19	55,9%	24	54,5%	43	55,1%	0,640
	Preventiva	11	32,4%	14	31,8%	25	32,1%	
	RPS	3	8,8%	6	13,6%	9	11,5%	
	LP	1	2,9%	0	0,0%	1	1,3%	
	Mesura de seguretat	0	0,0%	0	0,0%	0	0,0%	
Categoria fet reincidència MPA	Contra les persones	8	40,0%	9	47,4%	17	43,6%	0,933
	Contra la propietat	4	20,0%	4	21,1%	8	20,5%	
	Trànsit	6	30,0%	4	21,1%	10	25,6%	
	Altres	2	10,0%	2	10,5%	4	10,3%	
Violència fet reincidència MPA	Violent	12	60,0%	10	52,6%	22	56,4%	0,643
	No violent	8	40,0%	9	47,4%	17	43,6%	
Programa reincidència MPA	Treballs benefici comunitat	16	80,0%	11	57,9%	27	69,2%	0,182
	Tractament ambulatori	1	5,0%	0	0,0%	1	2,6%	
	Programa formatiu	0	0,0%	4	21,1%	4	10,3%	
	Assessorament	2	10,0%	2	10,5%	4	10,3%	
Temps que es triga a reincidir (presó+MPA)	Reincideix més ràpid	20	51,3%	38	70,4%	58	62,4%	0,061
	Reincideix més lent	19	48,7%	16	29,6%	35	37,6%	
Reincidència penitenciària	No	356	91,5%	345	88,7%	701	90,1%	0,187
	Sí	33	8,5%	44	11,3%	77	9,9%	
Reincidència MPA	No	389	100,0%	370	95,1%	759	97,6%	0,000
	Sí	0	0,0%	19	4,9%	19	2,4%	
Reincidència penitenciària+MPA	No	356	91,5%	333	85,6%	689	88,6%	0,010
	Sí	33	8,5%	56	14,4%	89	11,4%	

Gràfic 1. Amb problemes consum drogues/alcohol

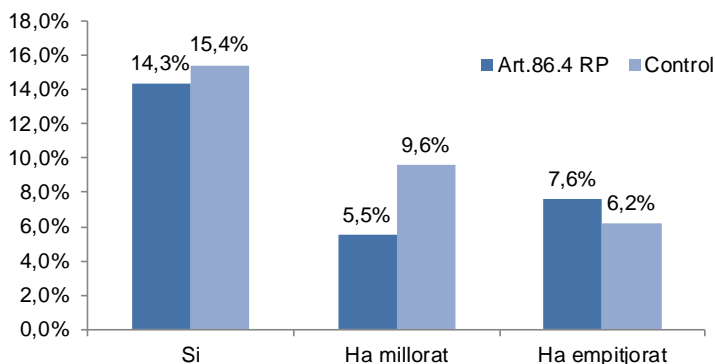


Gràfic 2. Sense problemes consum drogues/alcohol

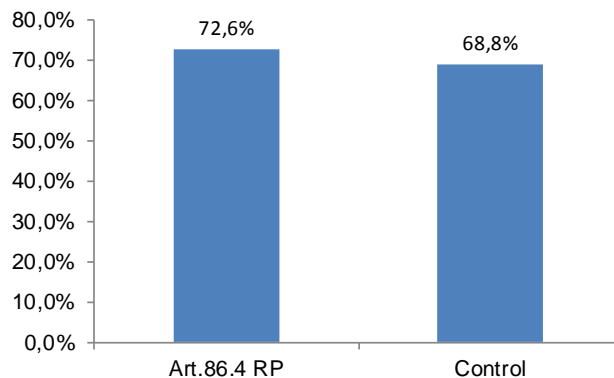


Els usuaris de l'Art.86.4 tenien menys proporció de casos amb problemàtica toxicològica

Gràfic 3. Amb manca de recursos econòmics

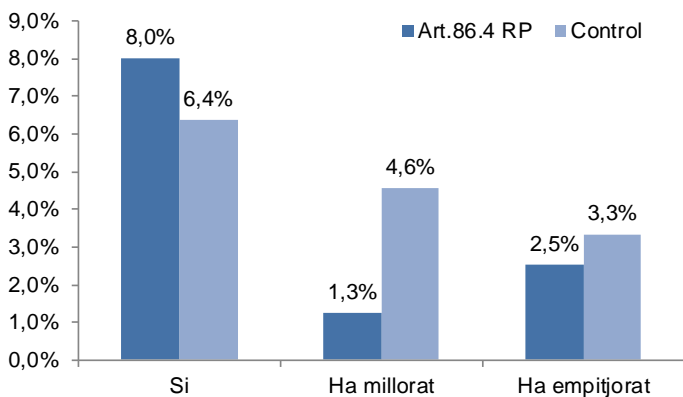


Gràfic 4. Sense manca de recursos econòmics

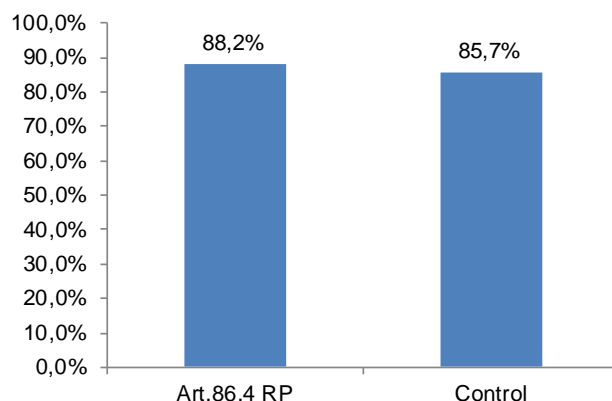


Els usuaris de l'Art.86.4 tenen una mica menys de proporció de problemes de recursos econòmics a la sortida que el grup control, si bé no han evolucionat tant positivament com aquests

Gràfic 5. Amb manca de suports familiars

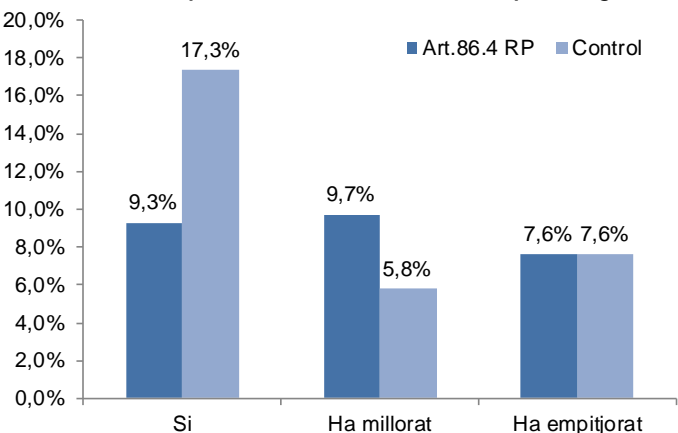


Gràfic 6. Sense manca de suports familiars

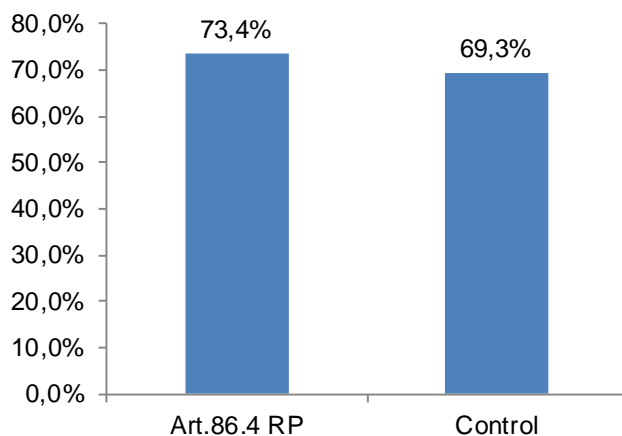


Els usuaris de l'Art.86.4 tenen una mica més de proporció en el suport familiar que els del grup control

Gràfic 7. Amb resposta limitada al tractament psicològic



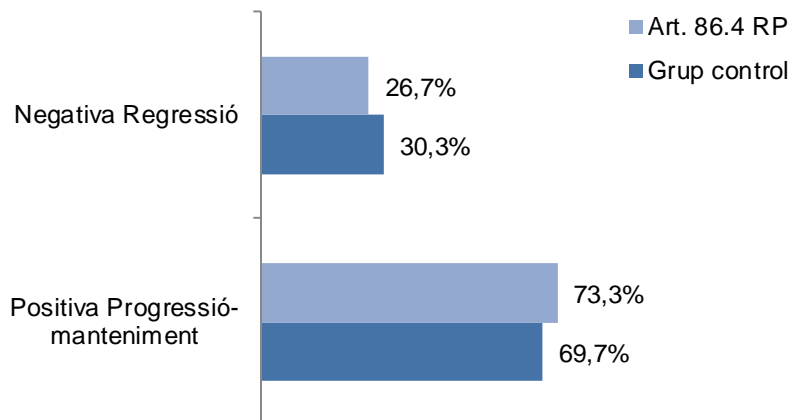
Gràfic 8. Sense resposta limitada al tractament psicològic



Els usuaris de l'Art.86.4 responen en major proporció al tractament psicològic que el grup control i presenten més proporció de millores al llarg del compliment

		Art.86.4		Grup control		Total	
		N	%	N	%	N	%
Progressió de grau	Negativa-Regressió	104	26,7%	271	**69,7%	375	48,2%
	Positiva- Progressió-Manteniment 3r	285	**73,3%	118	30,3%	403	51,8%

Gràfic 9. Evolució al llarg de la condemna i fins a la sortida definitiva

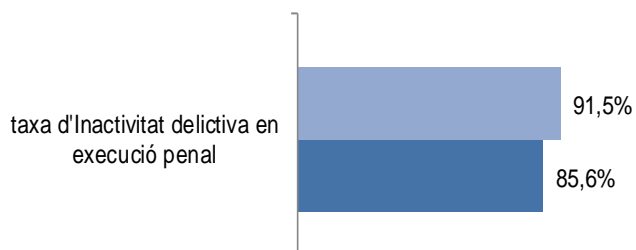


Els usuaris de l'Art.86.4 han tingut una progressió millor de grau fins a la sortida definitiva de presó que els del grup control

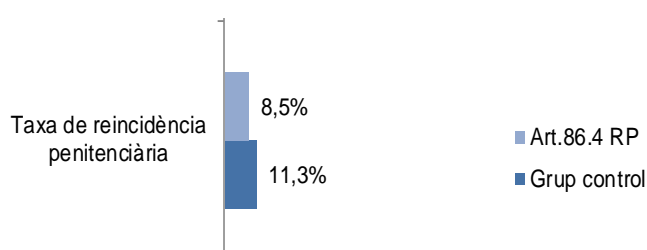
		Grup Art 86.4 RP		Grup Control		Total	
		N	%	N	%	N	%
Reincidència penitenciària	No	356	91,5%	345	88,7%	701	90,1%
	Sí	33	8,5%	44	11,3%	77	9,9%
Reincidència MPA	No	389	**100,0%	370	95,1%	759	97,6%
	Sí	0	0,0%	19	**4,9%	19	2,4%
Reincidència execució penal (penitenciària+MPA)	No	356	**91,5%	333	85,6%	689	88,6%
	Sí	33	8,5%	56	**14,4%	89	11,4%

** Valors estadísticament superiors als valors esperats amb significança $p \leq 0,01$

Gràfic 10. Taxa d'inactivitat delictiva en execució penal



Gràfic 11. Taxa de reincidència penitenciària



Els subjectes de l'Art. 86.4 RP es mantenen en major proporció desistents de delinquir que el grup control

3. Perfil del reincident

Variables que distingeixen el perfil dels reincidentes en els dos grups

Reincidentes Grup estudi (Art.86.4)	Reincidentes Grup control (3r, grau)
Han sortit des de 2n grau (60,6% reincidentes front 23,6% <i>desistents</i>)	Han sortit des de 2n grau (89% reincidentes front 66,2% <i>desistents</i>)
Tenen en més proporció antecedents penitenciaris (57,6% reincidentes front 23,6% <i>desistents</i>)	Tenen en més proporció antecedents penitenciaris (39,3% reincidentes front 23,9% <i>desistents</i>)
Cometen en més proporció delictes <i>c.propietat</i> (63,6% reincidentes front 27,5% <i>desistents</i>)	Cometen en més proporció delictes <i>c.propietat</i> (63,6% reincidentes front 27,5% <i>desistents</i>)
Cometen en més proporció delictes <i>c.trànsit</i> (12,1% reincidentes front 4,8% <i>desistents</i>)	Cometen en més proporció delictes <i>altres</i> (17,9% reincidentes front 9,9% <i>desistents</i>)
Tenen en més proporció més causes acumulades a la pena base (57,6% reincidentes front a 32,6% <i>desistents</i>)	Tenen en més proporció més causes acumulades a la pena base (53,6% reincidentes front a 37,2% <i>desistents</i>)
Més joves en el primer ingrés (27,5 front 32,9)	Més joves en el primer ingrés (29,0 front 33,2)
	Més joves en l'inici de compliment (32,2 front 35,4)
	Més joves en la sortida definitiva (35,3 front 39,5)
	Menys temps de condemna (961 dies reincidentes front 1.350 <i>desistents</i>)

3. Perfil del reincident

Relació entre tipologia de delictes comès en la causa base i en la reincidència penitenciària

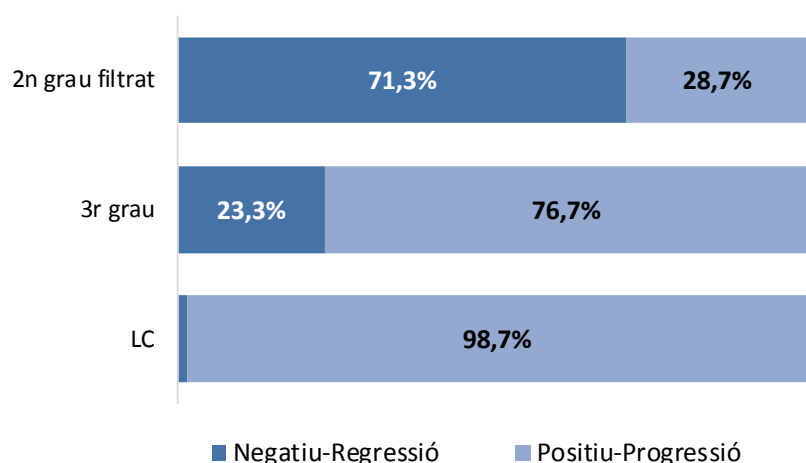
		Agrupació delictes reincidència presó					Total	
		Contra persones	Contra propietat	Drogues	Trànsit	Altres		
Categoria del delictes pena base	Contra persones	N	0	0	0	0	1	1
		%	0,0%	0,0%	0,0%	0,0%	50,0%	4,3%
	Contra la propietat	N	0	14	1	0	1	16
		%	0,0%	93,3%	33,3%	0,0%	50,0%	69,6%
	Drogues	N	0	0	2	0	0	2
		%	0,0%	0,0%	66,7%	0,0%	0,0%	8,7%
	Trànsit	N	1	1	0	1	0	3
		%	50,0%	6,7%	0,0%	100,0%	0,0%	13,0%
	Altres	N	1	0	0	0	0	1
		%	50,0%	0,0%	0,0%	0,0%	0,0%	4,3%
Total	N	2	15	3	1	2	23	
	%	100,0%	100,0%	100,0%	100,0%	100,0%	100,0%	

4. L'Art.86.4 en els grups de l'estudi anterior

Evolució dels casos de l'Art.86.4 en els grups de l'estudi anterior (seguiment 2012-2017)

Art.86.4 en els grups de l'estudi anterior		Grup d'estudi							
		LC		3r grau		2n grau filtrat		Total	
		N	%	N	%	N	%	N	%
Ultima classificació en la sortida PB, actualitzada 2018	1r grau	0	0,0%	1	1,4%	1	1,0%	2	,8%
	2n grau	1	1,3%	16	22,2%	75	76,5%	92	37,6%
	3r grau comú	66	88,0%	45	62,5%	15	15,3%	126	51,4%
	3r grau restringit	6	8,0%	5	6,9%	7	7,1%	18	7,3%
	3 grau (altres)	2	2,7%	5	6,9%	0	0,0%	7	2,9%
Evolució de grau a la sortida	Negativa- Regressió	1	1,3%	17	23,3%	76	77,6%	94	38,2%
	Positiva- Progressió	74	98,7%	56	76,7%	22	22,4%	152	61,8%

Gràfic 11. Evolució de grau positiva i negativa en els grups de l'estudi anterior (seguiment 2012-2017)



Només un de cada quatre penats classificats en 2n grau ha progressat cap a medi obert o LC abans de finalitzar la condemna.

Tres de cada quatre penats excarcerats des de 3r grau han sortit mantenint el grau o progressant a LC.

Els penats excarcerats des de LC han finalitzat pràcticament tots de forma positiva la condemna.

4. L'Art.86.4 en els grups de l'estudi anterior

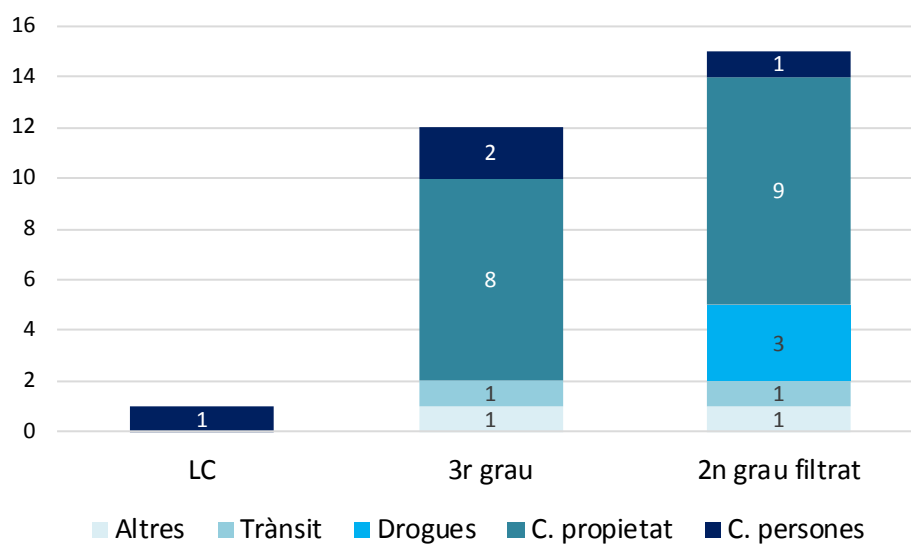
Variables de reincidència

Només 86.4 de l'estudi 2012		Grup d'estudi							
		LC 2012		3r grau 2012		2n grau filtrat		Total	
		N	%	N	%	N	%	N	%
Reingrés per causa anterior	No	88	98,9%	90	95,7%	95	95,0%	273	96,5%
	Sí	1	1,1%	4	4,3%	5	5,0%	10	3,5%
Agrupació delictes causa anterior	Contra les persones	1	100,0%	1	25,0%	0	0,0%	2	20,0%
	Contra la propietat	0	0,0%	2	50,0%	2	40,0%	4	40,0%
	Trànsit	0	0,0%	0	0,0%	2	40,0%	2	20,0%
	Altres	0	0,0%	1	25,0%	1	20,0%	2	20,0%
Violència delictes causa anterior	Violent	1	100,0%	1	25,0%	0	0,0%	2	20,0%
	No violent	0	0,0%	3	75,0%	5	100,0%	8	80,0%
Agrupació delictes reincidència	Contra les persones	1	100,0%	2	16,7%	1	6,7%	4	14,3%
	Contra la propietat	0	0,0%	8	66,7%	9	60,0%	17	60,7%
	Drogues	0	0,0%	0	0,0%	3	20,0%	3	10,7%
	Trànsit	0	0,0%	1	8,3%	1	6,7%	2	7,1%
	Altres	0	0,0%	1	8,3%	1	6,7%	2	7,1%
Reincidència violenta presó	Violent	1	100,0%	7	58,3%	4	26,7%	12	42,9%
	No violent	0	0,0%	5	41,7%	11	73,3%	16	57,1%
Tipus de compliment reincidència	Pena presó	0	0,0%	9	69,2%	8	47,1%	17	54,8%
	Preventiva	1	100,0%	3	23,1%	6	35,3%	10	32,3%
	RPS	0	0,0%	1	7,7%	3	17,6%	4	12,9%
Categoria fet reincidència MPA	Contra les persones	4	57,1%	3	30,0%	2	28,6%	9	37,5%
	Contra la propietat	1	14,3%	2	20,0%	3	42,9%	6	25,0%
	Trànsit	1	14,3%	4	40,0%	2	28,6%	7	29,2%
	Altres	1	14,3%	1	10,0%	0	0,0%	2	8,3%
Reincidència violenta MPA	Violent	5	71,4%	4	40,0%	4	57,1%	13	54,2%
	No violent	2	28,6%	6	60,0%	3	42,9%	11	45,8%
Programa reincidència MPA	TBC	6	85,7%	8	80,0%	5	71,4%	19	79,2%
	TTA	1	14,3%	1	10,0%	0	0,0%	2	8,3%
	Programa formatiu	0	0,0%	0	0,0%	0	0,0%	0	0,0%
Temps que es triga a reincidir execució penal	Reincideix més ràpid	0	0,0%	10	52,6%	11	61,1%	21	51,2%
	Reincideix més lent	4	100,0%	9	47,4%	7	38,9%	20	48,8%
Reincidència penitenciària	No	88	**98,9%	81	86,2%	89	84,8%	258	89,6%
	Sí	1	1,1%	13	13,8%	16	**15,2%	30	10,4%

** Valors estadísticament superiors als valors esperats amb significança $p \leq 0,01$

4. L'Art.86.4 en els grups de l'estudi anterior

Nombre de casos i categoria dels delictes comesos en la reincidència penitenciària



4. L'Art.86.4 a l'estudi actual

Taxa d'inactivitat delictiva dels que han passat per l'Art.86.4 i han acabat la condemna en una d'aquestes mesures



- 63 *Les unitats dependents a Catalunya*
- 62 *Avaluació del projecte pilot d'atenció a víctimes de menors*
- 61 *La taxa de reincidència en MPA 2015 a Catalunya*
- 60 *Justícia Juvenil als Serveis Territorials: comparativa entre Tarragona, Lleida i Girona*
- 59 *La taxa de reincidència penitenciària 2014 a Catalunya*
- 58 *La llibertat condicional a Catalunya: l'opinió dels professionals*
- 57 *La llibertat condicional a Catalunya*
- 56 *El temps en la justícia de menors*
- 55 *L'aplicació de les mesures d'execució penal a la comunitat en les infraccions de trànsit*
- 54 *Evolució del perfil del jove infractor a Catalunya*
- 53 *Perfil dels joves estrangers a justícia juvenil*
- 52 *La reincidència en el programa de mediació i reparació de menors*
- 51 *Estrangers a les presons catalanes*
- 50 *La reincidència penitenciària a Catalunya (2002-2007)*
- 49 *La llibertat condicional a Catalunya (Període 2002-2006)*
- 48 *Evolució del perfil dels joves infractors ingressats en centres educatius i taxa de reincidència*
- 47 *Salut mental i presons: l'opinió dels professionals*
- 46 *Salut mental i execució penal*
- 45 *L'opinió de les dones recluses a Catalunya sobre l'encarcerament*
- 44 *Evolució de la població penitenciària a Catalunya i al conjunt de l'Estat espanyol 1999-2005*
- 43 *La classificació inicial en règim obert dels condemnats a presó*
- 42 *La reincidència en el delictes en la justícia de menors*
- 41 *Els estrangers a les presons de Catalunya (2000-2004)*
- 40 *L'activitat de la jurisdicció contenciosa administrativa durant l'any 2002*
- 39 *L'activitat de la jurisdicció contenciosa administrativa durant l'any 2001*
- 38 *La formació reglada en els centres penitenciaris i de justícia juvenil*
- 37 *La reincidència penitenciària a Catalunya (1997-2002)*
- 36 *Les mesures alternatives a la pena de presó iniciades a Catalunya sota el control de l'Administració*
- 35 *Els menors estrangers indocumentats no acompanyats (MEINA)(1998-2002)*
- 34 *L'activitat de la jurisdicció social durant l'any 2001*
- 33 *La llibertat condicional a Catalunya durant els darrers 5 anys (1997-2001)*
- 32 *L'activitat de la jurisdicció contenciosa administrativa durant l'any 2000*
- 31 *Pla interdepartamental de coordinació de mesures per a majors de 18 anys que han estat tutelats*
- 30 *L'arrest de cap de setmana a Catalunya (1996-2000)*
- 29 *Evolució de la població penitenciària a Catalunya des de l'aplicació del codi penal de 1995*
- 28 *Evolució de les fundacions a Catalunya*
- 27 *Avaluació internacional de la victimització*
- 26 *Els estrangers a les presons de Catalunya 1995-1999*
- 25 *Els maltractaments d'infants a Catalunya. Quants. Com. Per què*
- 24 *L'activitat de la jurisdicció contenciosa administrativa durant l'any 1999*

Edició i producció: Centre d'Estudis
Jurídics i Formació Especialitzada
Ausiàs Marc, 40
Tel. 932 073 114
Fax 932 076 747
www.cejfe.cat

