

# PROJECTE N'VIU

## Perfil criminològic de les persones amb conducta suïcida en el medi penitenciari

### ESTADÍSTICA BÀSICA DE LA JUSTÍCIA A CATALUNYA

# JUSTIDATA

Les dades que es presenten en aquest Justidata corresponen a una part de les dades recollides a la recerca “*Projecte N'VIU: avaluació d'una intervenció psicoeducativa per a persones amb conducta suïcida en el medi penitenciari*”, duta a terme des de l'Àrea d'Investigació i Formació en Execució penal del CEJFE, l'Hospital Universitari de Vic i el Servei de Rehabilitació de la Secretaria de Mesures Penals, Reinserció i Atenció a la Víctima (SMPRAV) del Departament de Justícia.

Aquesta investigació neix de l'evidència que la mortalitat per suïcida és més elevada en població penitenciària que en la població general. En aquest projecte es pretén avaluar l'efecte d'una intervenció psicoeducativa dissenyada *ad hoc* per la SMPRAV i l'Hospital Universitari de Vic per ajudar a la reducció del nombre de conductes suïcides en l'àmbit penitenciari. De moment, han participat 4 presons en l'estudi preliminar, i l'objectiu és implementar-la a nivell de tota la xarxa penitenciària. Prèviament ja s'havien realitzat proves pilot al *Centre Penitenciari (CP) Puig de les Basses*, on es va fer el disseny de la intervenció educativa, i al CP Brians 1 Dones.

El *Justidata* recull les dades personals, penals i penitenciàries d'un total de 70 casos que inicialment havien de participar en el programa, des d'octubre de 2019 fins gener de 2020. També es compara aquest grup (N=70) amb una mostra de la població penitenciària *ordinària*, per veure com de diferents o de similars són les característiques d'ambdues poblacions i tenir així una idea més aproximada de la casuística de la població objecte d'estudi.

La mostra amb la que es compara és la població que va finalitzar la seva condemna en 2n grau els anys 2014 a 2016 amb un pronòstic de baix risc de reincidència, segons l'eina d'avaluació *RisCanvi*. En total són N=365 subjectes.

Los datos que se presentan en este Justidata corresponden a una parte de los datos recogidos en la investigación “*Proyecto : evaluación de una intervención psicoeducativa para personas con conducta suicida en el ámbito penitenciario*”, llevado a cabo por el Área de Investigación y Formación en Ejecución Penal del CEJFE, el Hospital Universitario de Vic, y el Servicio de Rehabilitación de la Secretaria de Medidas Penales, Reinserción y Atención a la Víctima (SMPRAV) del Departamento de Justicia.

Esta investigación nace de la evidencia que la mortalidad por suicidio es más elevada en la población penitenciaria que en la población general. En este proyecto, se pretende evaluar el efecto de una intervención psicoeducativa diseñada *ad hoc* por la SMPRAV y el Hospital Universitario de Vic para ayudar a la reducción del número de conductes suicidas en el ámbito penitenciario. De momento, han participado 4 centros en este estudio preliminar, y el objetivo es implementar dicha herramienta en toda la red penitenciaria. Previamente ya se habían realizado pruebas piloto en el *Centro Penitenciario (CP) Puig de les Basses*, donde se hizo el diseño de la intervención educativa, y en el CP Brians 1 Dones.

El *Justidata* recoge los datos personales, penales y penitenciarios del total de 70 casos que inicialmente debían participar en el programa, desde octubre del 19 hasta enero del 20. También se compara este grupo (N=70) con una muestra de población penitenciaria *ordinaria* para ver cómo de diferentes o similares son las características de ambas poblaciones y tener así una idea más aproximada de la casuística de la población objeto de estudio.

La muestra con la que se compara es población que finalizó su condena en 2º grado entre los años 2014 y 2016 con un pronóstico de bajo riesgo de reincidencia, según la herramienta de predicción *RisCanvi*. En total son N=365 sujetos.



En aquest *Justidata* no es presentaran les dades clíniques recollides *ad hoc* per a la recerca. El lector les trobarà publicades en la recerca completa en el web del CEJFE, dins del [Catàleg d'investigacions](#).

Dels resultats destaquem els relacionats amb la **salut mental** de les persones objecte de l'estudi.

- La mostra de persones que ha participat en el Projecte N'VIU té en un 50% dels casos un *trastorn de personalitat* segons registre en el *RisCanvi*, mentre que en la població penitenciària ordinària aquesta proporció és del 8%. Tenen també un 20% de *trastorns mentals severos* front el 5% de la població ordinària.
- La mostra N'VIU té altres variables destacades del *RisCanvi* que doblen el percentatge de la població penitenciària ordinària: el *pobre afrontament de l'estrés*, *l'abús de drogues*, *la socialització problemàtica de la família*, *el desajustament infantil*, *la pertinença a grup social de risc*, *les actituds procriminals*, *la impulsivitat i inestabilitat i la irresponsabilitat*.
- També és molt remarcable de les persones de N'VIU el pas per les dependències d'*infermeria*, tres de cada quatre (73%), quan el comú entre la població penitenciària ordinària és d'un de cada cinc (20%).
- I en la mateixa línia destaca la proporció que passen per les dependències de *psiquiatria*, quatre de cada deu (41%) de N'VIU, quan el comú és un de cada deu (11%).

En resum, la població que atén el Programa N'VIU presenta un perfil criminològic absolutament diferent de la resta de la població penitenciària. Aquestes diferències són tan destacades que justifiquen la necessitat d'una intervenció molt especialitzada per aquest col·lectiu. Cal utilitzar estratègies específiques i adaptades com les que s'han provat en aquest programa pilot d'intervenció psicoeducativa, els resultats del qual quant a avaluació i eficàcia es poden consultar en la recerca esmentada.

En este *Justidata* no se presentaran los datos clínicos recogidos *ad hoc* para este estudio. El lector los encontrará publicados en la investigación completa en la web del CEJFE, dentro del [Catálogo de investigaciones](#).

De los resultados destacamos los relacionados con la **salud mental** de las personas objeto de estudio.

- La muestra de personas que ha participado en el Proyecto N'VIU tiene un 50% más de casos con *trastorno de personalidad* según *RisCanvi*, mientras que en la población penitenciaria ordinaria, esta proporción es del 7,8%. Tienen también un 20% de *trastornos mentales severos*, frente a un 5,2% de la población ordinaria.
- La muestra N'VIU tiene otras variables destacadas del *RisCanvi* que doblan el porcentaje de la población penitenciaria ordinaria: *pobre afrontamiento del estrés*, *abuso de drogas*, *socialización problemática*, *grupo social de riesgo*, *actitudes procriminales*, *impulsividad e inestabilidad*, y *irresponsabilidad*.
- También es muy destacable de las personas de N'VIU el paso por las dependencias de *enfermería*, tres de cada cuatro (72,9%), cuando lo habitual entre la población penitenciaria ordinaria es de uno de cada cinco (20,3%).
- Y en la misma línea, destaca la proporción que pasan por dependencias de *psiquiatría*; cuatro de cada diez (41,4%) de N'VIU, cuando lo habitual es de uno de cada diez (11,2%).

En resumen, la población a la que atiende el Programa N'VIU presenta un perfil criminológico absolutamente distinto al del resto de población penitenciaria. Estas diferencias son tan destacables que justifican la necesidad de una intervención muy especializada para dicho colectivo. Es necesario usar estrategias específicas y adaptadas, como las que se han probado en este programa piloto de intervención psicoeducativa, los resultados del cual en relación a su evaluación y eficacia pueden consultarse en el estudio mencionado.

## Estudi

## Fitxa tècnica

Àmbit territorial

Catalunya

Població objecte d'estudi

**Grup mostra N'VIU:** població penitenciària amb conductes autolítiques i/o autolesives dels centres participants en l'estudi: CP Brians 1 (dones), CP Brians 2 i CP Quatre Camins (homes) i CP Joves. De cada CP s'ha seleccionat la meitat dels participants de forma aleatòria perquè formessin part del grup estudi i l'altra meitat del grup control. En el **grup estudi** els subjectes han omplert els test pre-intervenció, han fet la intervenció psicoeducativa durant 3 mesos i han omplert els test post-intervenció. La mostra ha estat de n=26. En el **grup control** els participants han omplert els test abans i després però sense fer el programa d'intervenció psicoeducativa (n=36). Finalment, de la N=70 inicial, el grup va quedar constituït per n=62 subjectes. Tots els participants han omplert un consentiment informat i han participat voluntàriament en l'estudi, que ha complert escrupolosament la Llei orgànica de protecció de dades de caràcter personal (LOPD 3/2018).

**Grup mostra penitenciària ordinària:** població penitenciària que va sortir des de 2n grau els anys 2014-2016 de qualsevol de les presons catalanes, amb una predicció del *RisCanvi* de baix risc de cometre noves reincidències (N=365).

Font de les dades

Dades *personals, penals i penitenciàries* recollides al SIPC.

Explotació estadística

Paquet estadístic IBM SPSS Statistics 25.0

Variable	Categoria	Grup d'estudi final N=62				Total	
		Grup d'estudi		Grup control		n	%
		n	%	n	%	n	%
Castellà	No l'entén	2	*8,0	0	0,0	2	3,3
	L'entén	1	4,0	8	*22,9	9	15,0
	S'expressa	22	*88	27	77,1	49	81,7
Ingrés psiquiatria	No	18	69,2	17	47,2	35	56,4
	Sí	8	30,8	19	52,8	27	43,5
Ingrés infermeria	No	4	15,4	15	*41,7	19	30,6
	Sí	22	*84,6	21	58,3	43	69,3
Incidents autolesió agrupats	No	9	34,6	11	30,6	20	32,3
	Sí	17	65,4	25	69,4	42	67,7
Sobredosi agrupat dicotòmica	No	21	80,8	27	75,0	48	77,4
	Sí	5	19,2	9	25,0	14	22,6
Temptativa de suïcidi dicotòmica	No	19	73	31	86,1	50	80,6
	Sí	7	26,9	5	13,9	12	19,3
Expedients agrupats	No	4	15,4	4	11,1	8	12,9
	Sí	22	84,6	32	88,9	54	87,1
Antecedents dicotòmica	No	10	38,5	15	41,7	25	40,3
	Sí	16	61,5	21	58,3	37	59,7
Violència en el delcrite PB	Violent	14	53,8	25	69,4	39	62,9
	No violent	12	46,1	11	30,6	23	37,1
Violència autodirigida_ <i>RisCanvi</i>	Baix	2	7,7	4	11,4	6	9,8
	Mig	10	38,5	6	17,1	16	26,2
	Alt	14	53,8	25	71,4	39	63,9
Violència intrainstitucional_ <i>RisCanvi</i>	Baix	4	15,4	5	14,7	9	15,0
	Mig	6	23,1	3	8,8	9	15,0
	Alt	16	61,5	26	76,5	42	70,0
Reincidència violenta_ <i>RisCanvi</i>	Baix	8	30,8	8	22,9	16	26,2
	Mig	6	23,0	6	17,1	12	19,7
	Alt	12	46,1	21	60,0	33	54,1
Trencament de condemna_ <i>RisCanvi</i>	Baix	6	23,8	13	38,2	19	31,7
	Mig	9	34,6	9	26,5	18	30,0
	Alt	11	42,3	12	35,3	23	38,3
Temps presó_ <i>RisCanvi</i> 6	0 Fins 1any	11	44,0	11	33,3	22	37,9
	1 a 3 anys	8	32,0	11	33,3	19	32,7
	Més de 3 anys	6	24,0	11	33,3	17	29,3
Història violència_ <i>RisCanvi</i> 7	Sí	14	56,0	23	69,7	37	63,9
	No	11	44,0	10	30,3	21	36,2
Inici activitat_ <i>RisCanvi</i> 8	0 Fins 16 anys	9	34,6	16	45,7	25	40,9
	17-30 anys	15	57,7	16	45,7	31	50,8
	Més de 30 anys	2	7,7	3	8,7	5	8,2
Increment de la gravetat_ <i>RisCanvi</i> 9	Sí	18	75,0	27	84,4	45	80,4
	No	6	25,0	5	15,6	11	19,6
Conflictes amb interns_ <i>RisCanvi</i> 10	Sí	17	73,9	26	81,2	43	78,2
	No	6	26,1	6	18,7	12	21,8
Regressions_ <i>RisCanvi</i> 14	Sí	16	64,0	22	66,7	38	65,5
	No	9	36,0	11	33,3	20	34,8
Manca suport familiar social_ <i>RisCanvi</i> 24	Sí	9	40,9	8	30,8	17	35,4
	No	13	59,1	18	69,2	31	64,8
Pertinença grup social risc_ <i>RisCanvi</i> 26	Sí	13	56,5	23	76,7	36	67,9
	No	10	43,5	7	23,3	17	32,1
Rol delictiu destacat_ <i>RisCanvi</i> 27	Sí	1	4,0	2	6,4	3	5,4
	No	24	96,0	29	93,5	53	94,6
Víctima violència de gènere_ <i>RisCanvi</i> 28	Sí	1	4,0	2	6,2	3	5,7
	No	24	96,0	30	93,7	54	94,7
Càrregues familiars actuals_ <i>RisCanvi</i> 29	Sí	3	12,0	4	13,8	7	13,0
	No	22	88,0	25	86,2	47	87,0
Abús drogues_ <i>RisCanvi</i> 30	Sí	15	68,2	23	76,7	38	73,1
	No	7	31,8	7	23,3	14	26,9

Variable	Categoria	Grup d'estudi final N=62					
		Grup d'estudi		Grup control		Total	
		n	%	n	%	n	%
Abús alcohol_ <i>RisCanvi31</i>	Sí	4	16,7	11	35,5	15	27,3
	No	20	83,3	20	64,5	40	72,7
Trastorn mental sever_ <i>RisCanvi32</i>	Sí	6	30,0	3	9,7	9	17,6
	No	14	70,0	28	90,3	42	82,3
Resposta limitada al tractament_ <i>RisCanvi34</i>	Sí	21	91,3	26	83,9	47	87,0
	No	2	8,7	5	16,1	7	13,0
Trastorn de personalitat_ <i>RisCanvi35</i>	Sí	8	38,1	11	50,0	19	44,2
	No	13	61,9	11	50,0	24	55,8
Pobre afrontament estrès_ <i>RisCanvi36</i>	Sí	21	95,4	25	89,3	46	92,0
	No	1	4,5	3	10,7	4	8,0
Conductes autolesives_ <i>RisCanvi37</i>	Sí	22	88,0	34	*100,0	56	94,9
	No	3	*12,0	0	0,0	3	5,1
Temeritat_ <i>RisCanvi40</i>	Sí	5	23,8	12	44,4	17	35,4
	No	16	76,2	15	55,6	31	64,6
Impulsivitat i inestabilitat emocional_ <i>RisCanvi41</i>	Sí	18	85,7	25	83,3	43	84,3
	No	3	14,3	5	16,7	8	15,7
Hostilitat_ <i>RisCanvi42</i>	Sí	9	42,9	16	61,5	25	53,2
	No	12	57,1	10	38,5	22	46,8
Irresponsabilitat_ <i>RisCanvi43</i>	Sí	17	77,3	25	92,6	42	85,7
	No	5	22,7	2	7,4	7	14,3

\* Valors estadísticament superiors als valors esperats amb significança  $p \leq 0,05$ .

En les principals variables estudiades no hi ha diferències significatives entre els dos grups de comparació (*estudi i control*), abans de començar l'estudi. Per la qual cosa, qualsevol canvi posterior podrà ser atribuïble a l'efecte del programa psicoeducatiu aplicat només al *grup estudi*.

## 2. Mostra N'VIU. Comparació segons el sexe

### Diferències en les variables personals

Variables personals	Categoria	Sexe					
		Home		Dona		Total	
		n	%	n	%	n	%
Nivell d'estudis	Primària	29	*59,2	7	33,3	36	51,4
	ESO/equivalents	16	32,6	7	33,3	23	32,9
	Batxillerat/equivalents	2	4,1	5	*23,8	7	10,0
	Universitat	2	4,1	2	9,5	4	5,7
Problemes ocupació_ <i>RisCanvi19</i>	Sí	27	77,1	10	71,4	37	75,5
	No	8	22,9	4	28,6	12	24,5
Manca recursos econòmics_ <i>RisCanvi20</i>	Sí	24	60,0	11	61,1	35	60,3
	No	16	40,0	7	38,9	23	39,7
Víctima violència de gènere_ <i>RisCanvi28</i>	Sí	0	0,0	4	**20,0	4	6,2
	No	44	**100,0	16	80,0	60	93,7
Càrregues familiars actuals_ <i>RisCanvi29</i>	Sí	6	15,0	2	9,5	8	13,1
	No	34	85,0	19	90,5	53	86,9
Abús drogues_ <i>RisCanvi30</i>	Sí	34	*80,9	7	46,7	41	71,9
	No	8	19	8	*53,3	16	28,1
Abús alcohol_ <i>RisCanvi31</i>	Sí	11	25,6	4	21,0	15	24,2
	No	32	74,4	15	78,9	47	75,8
Trastorn mental sever_ <i>RisCanvi32</i>	Sí	8	21,6	3	16,7	11	20,0
	No	29	78,4	15	83,3	44	80,0
Comportament sexual promiscu_ <i>RisCanvi33</i>	Sí	4	9,3	5	*31,2	9	15,2
	No	39	*90,7	11	68,7	50	84,7
Trastorn de personalitat_ <i>RisCanvi35</i>	Sí	13	38,2	11	*78,6	24	50,0
	No	21	*61,8	3	21,4	24	50,0
Pobre afrontament estrès_ <i>RisCanvi36</i>	Sí	34	91,9	18	90,0	52	91,2
	No	3	8,1	2	10,0	5	8,7

Variables personals	Categoria	Sexe					
		Home		Dona		Total	
		n	%	n	%	n	%
Conductes autolesives_ <i>RisCanvi37</i>	Sí	44	95,6	20	95,2	64	95,5
	No	2	4,3	1	4,8	3	4,5
Actituds procriminals_ <i>RisCanvi38</i>	Sí	28	63,6	18	85,7	46	70,8
	No	16	36,4	3	14,3	19	29,2
Temeritat_ <i>RisCanvi40</i>	Sí	9	25,0	13	<b>**68,4</b>	22	40,0
	No	27	<b>**75,0</b>	6	31,6	33	60,0
Impulsivitat i inestabilitat emocional_ <i>RisCanvi41</i>	Sí	32	86,5	16	80,0	48	84,2
	No	5	13,5	4	20,0	9	15,8
Hostilitat_ <i>RisCanvi42</i>	Sí	18	47,4	11	73,3	29	54,7
	No	20	52,6	4	26,7	24	45,3
Irresponsabilitat_ <i>RisCanvi43</i>	Sí	33	84,6	15	93,7	48	87,3
	No	6	15,4	1	6,3	7	12,7

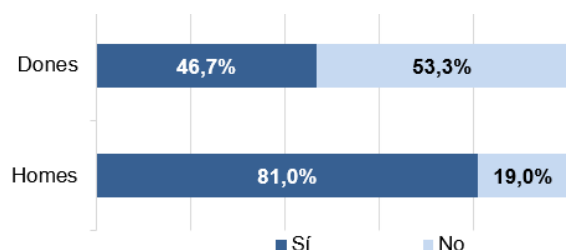
\* Valors estadísticament superiors als valors esperats amb significança  $p \leq 0,05$ .

\*\* Valors estadísticament superiors als valors esperats amb significança  $p \leq 0,01$ .

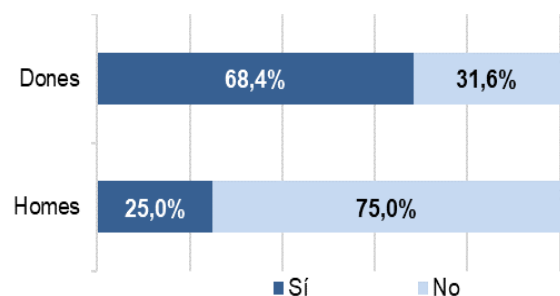
Variables personals quantitatives	Categoria	N	Mitjana	Desviació Típica
Edat en el primer ingrés	Home	49	22,6	8,7
	Dona	21	26,4	8,5
Edat ingrés pena base	Home	49	*28,2	10,4
	Dona	21	*33,6	9,6
Nombre de fills	Home	25	1,5	1,2
	Dona	19	1,5	1,1

\* Valors estadísticament superiors als valors esperats amb significança  $p \leq 0,05$

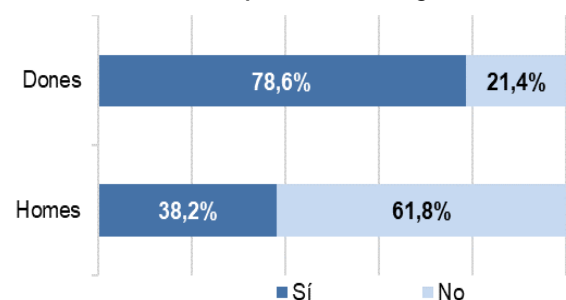
Gràfic 1. Abús de drogues segons sexe



Gràfic 2. Temeritat segons sexe



Gràfic 3. Trastorn de personalitat segons sexe



**Els homes abusen molt més de les drogues que les dones.**

**Les dones presenten majors trets de temeritat que els homes.** La temeritat és la disposició temperamental que provoca una aparent necessitat crònica de realitzar activitats de risc, tenir experiències noves i rebutjar l'activitat rutinària o aïllada, amb preferència per activitats en grup i per tenir iguals semblants).

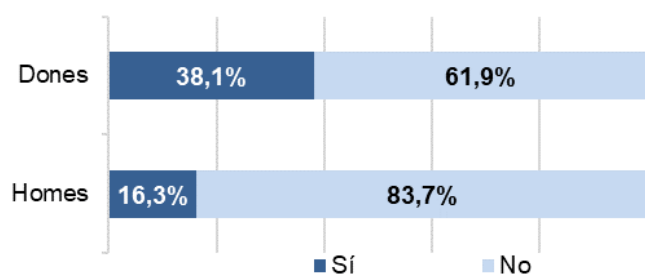
**El diagnòstic de trastorn de personalitat és més prevalent en dones.**

Variables penitenciàries	Categoria	Sexe					
		Home		Dona		Total	
		n	%	n	%	n	%
Trencaments de condemna	No	48	98,0	19	90,5	67	95,7
	Sí	1	2,0	2	9,5	3	4,3
Gaudiment de permisos ordinaris	No	45	91,8	19	90,5	64	91,4
	Sí	4	8,2	2	9,5	6	8,6
Sortides agrupades	No	45	91,8	20	95,2	65	92,9
	Sí	4	8,2	1	4,8	5	7,1
Dependències especial supervisió dicotòmica	No	11	22,4	1	4,8	12	17,1
	Sí	38	77,5	20	95,2	58	82,9
Ingrés psiquiatria	No	28	57,1	13	61,9	41	58,6
	Sí	21	42,9	8	38,1	29	41,4
Ingrés infermeria	No	14	28,6	5	23,8	19	27,1
	Sí	35	71,4	16	76,2	51	72,9
Programes de tractament especialitzat	No	28	<b>**57,1</b>	4	19,0	32	45,7
	Sí	21	42,9	17	<b>**80,9</b>	38	54,3
Aprofitament programes de tractament especialitzat	No	10	47,6	5	29,4	15	39,5
	Sí	11	52,4	12	70,6	23	60,5
Incidents autolesió agrupats	No	18	36,7	6	28,6	24	34,3
	Sí	31	63,3	15	71,4	46	65,7
Sobredosi agrupat dicotòmica	No	39	79,6	17	80,9	56	80,0
	Sí	10	20,4	4	19,0	14	20,0
Temptativa de suïcidi dicotòmica	No	41	<b>*83,7</b>	13	61,9	54	77,1
	Sí	8	16,3	8	<b>*38,1</b>	16	22,9
Expedients agrupats	No	9	<b>*18,4</b>	0	0,0	9	12,9
	Sí	40	81,6	21	<b>*100,0</b>	61	87,1
Temps presó_ <i>RisCanvi6</i>	Fins 1any	19	43,2	4	19,0	23	35,4
	1 a 3 anys	10	22,7	10	47,6	20	30,8
	Més de 3 anys	15	34,1	7	33,3	22	33,8
Conflictes amb interns_ <i>RisCanvi10</i>	Sí	32	76,2	17	89,5	49	80,3
	No	10	23,8	2	10,5	12	19,7
Incompliment de mesures_ <i>RisCanvi11</i>	Sí	15	34,9	10	47,6	25	39,1
	No	28	65,1	11	52,4	39	60,9
Expedients disciplinaris_ <i>RisCanvi12</i>	Sí	42	87,5	20	95,2	62	89,9
	No	6	12,5	1	4,8	7	10,1
Evasions_ <i>RisCanvi13</i>	Sí	8	17,0	3	14,3	11	16,2
	No	39	83,0	18	85,7	57	83,8
Regressions_ <i>RisCanvi14</i>	Sí	31	70,4	14	66,7	45	69,2
	No	13	29,5	7	33,3	20	30,8
Trencament permisos_ <i>RisCanvi15</i>	Sí	4	8,5	2	9,5	6	8,8
	No	43	91,5	19	90,5	62	91,2
Resposta limitada al tractament_ <i>RisCanvi34</i>	Sí	38	84,4	14	82,3	52	83,9
	No	7	15,6	3	17,6	10	16,1

\* Valors estadísticament superiors als valors esperats amb significança  $p \leq 0,05$ .

\*\* Valors estadísticament superiors als valors esperats amb significança  $p \leq 0,01$ .

Gràfic 4. Temptativa de suïcidi segons sexe



La proporció de dones que han fet temptatives de suïcidi és gairebé el doble de la dels homes.



Variables penitenciàries quantitatives	Categoria	n	Mitjana	Desviació Típica
Nombre d'ingressos anteriors	Home	49	2,0	2,8
	Dona	21	3,0	4,6
Nombre de dependències	Home	49	16,7	5,1
	Dona	21	16,9	4,7
Nombre regressions a 1r grau	Home	48	1,1	1,7
	Dona	21	1,3	1,8
Nombre regressions a 2n grau	Home	47	0,1	0,3
	Dona	21	0,1	0,5
Nombre d'expedients molt greus (Art.108 RP)	Home	49	9,8	12,5
	Dona	21	13,1	14,7
Nombre d'expedients greus (Art.109 RP)	Home	49	11,0	15,0
	Dona	21	15,3	14,6
Nombre de valoracions SAM C i D	Home	49	11,8	12,3
	Dona	21	7,5	6,0
Nombre dependències especial supervisió <sup>1</sup>	Home	49	*16,6	18,5
	Dona	21	*34,7	30,4
Nombre dies en dependències d'especial supervisió	Home	49	212,8	315,3
	Dona	21	198,4	213,9
Nombre d'autolesions greus	Home	49	0,2	0,6
	Dona	21	0,1	0,3
Nombre d'autolesions lleus	Home	49	2,2	2,9
	Dona	21	3,9	4,9
Nombre d'altres incidents	Home	49	16,6	20,6
	Dona	21	20,2	22,3
Nombre ingressos psiquiatria	Home	49	3,3	5,0
	Dona	20	3,4	6,4
Nombre dies a psiquiatria	Home	49	32,1	98,2
	Dona	20	26,9	69,3
Nombre ingressos a infermeria	Home	49	3,5	5,5
	Dona	20	4,3	5,7
Nombre dies a infermeria	Home	49	22,4	41,7
	Dona	20	47,2	69,7
Nombre temptatives de suïcidi	Home	49	0,3	1,2
	Dona	21	1,1	2,2
Nombre sobredosis lleus	Home	49	0,2	0,6
	Dona	21	0,2	0,5
Nombre sobredosis greus	Home	49	0,1	0,3
	Dona	21	0,0	0,0

\* Valors estadísticament superiors als valors esperats amb significança  $p \leq 0,05$ .

Les dones del CP Brians 1 que formen part de la mostra presenten una proporció major de comportaments disruptius. Aquestes conductes les porten a dependències d'especial supervisió en percentatges significativament més alts en comparació amb els homes (els doblen). Tanmateix, això no es tradueix en un major nombre de dies ingressades en aquests mòduls, que acaben essent similars en ambdós sexes, amb un lleuger avantatge no significatiu en els homes.

<sup>1</sup>Nota:

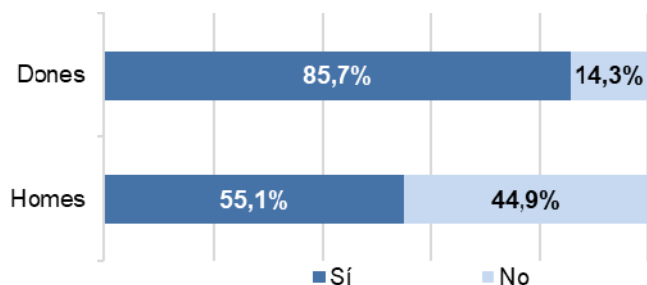
Els mòduls d'especial supervisió són mòduls d'estabilització de la conducta institucional d'alta contenció per a casos d'interns/es amb extrem risc de fuga o perillositat extrema persistent, on la intervenció educativa i tècnica és intensiva i especialitzada per garantir els aspectes de seguretat interior o de contenció de situacions de crisi (*Model de Rehabilitació a les presons catalanes*, 2011:62). S'inclouen també aquí els Departaments Especials on els/les interns/es compleixen en 1r grau penitenciari. Consultable en web:

[http://justicia.gencat.cat/web/contenut/enllacos/pdf/model\\_rehabilitacio\\_presons\\_catalanes.pdf](http://justicia.gencat.cat/web/contenut/enllacos/pdf/model_rehabilitacio_presons_catalanes.pdf)

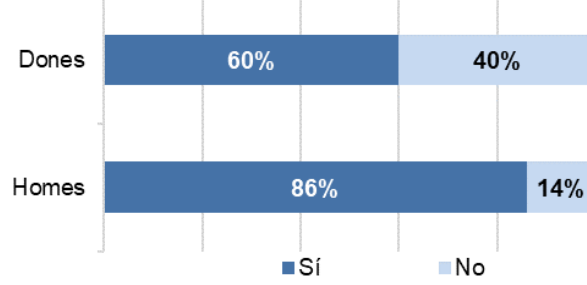
Variables penals	Categoria	Home		Dona		Total	
		n	%	n	%	n	%
Anys de condemna agrupats	Menys de 3 anys	9	20,5	3	14,3	12	18,5
	De 3 a 4,9 anys	11	25,0	5	23,8	16	24,6
	Més de 5 anys	24	54,5	13	61,9	37	56,9
Antecedents agrupats	Cap ingrès	22	44,9	5	23,8	27	38,6
	1 ingrès	9	18,4	5	23,8	14	20,0
	Més d'1 ingrès	18	36,7	11	52,4	29	41,4
Antecedents dicotòmica	No	22	44,9	5	23,8	27	38,6
	Sí	27	55,1	16	76,2	43	61,4
Violència en el delictes PB	Violent	27	55,1	18	*85,7	45	64,3
	No violent	22	*44,9	3	14,3	25	35,7
Edat en el delictes_RisCanvi2	Fins 22 anys	21	*47,7	3	14,3	24	36,9
	23-28 anys	7	15,9	4	*19	11	16,9
	Més de 28 anys	16	36,4	14	*66,7	30	46,1
Intoxicació en el delictes_RisCanvi3	Sí	12	30,0	10	52,6	22	37,3
	No	28	70,0	9	47,4	37	62,7
Víctimes lesions_RisCanvi4	Sense víctimes	25	56,8	8	38,1	33	50,8
	1 víctima	12	27,3	8	38,1	20	30,8
	més d'1 víctima	7	15,9	5	23,8	12	18,5
Durada pena_RisCanvi5	Fins 2 anys	7	16,7	2	9,5	9	14,3
	2 a 6 anys	15	35,7	10	47,6	25	39,7
	Més de 6 anys	20	47,6	9	42,9	29	46,0
Història violència_RisCanvi7	Sí	29	63,0	14	70,0	43	65,0
	No	17	37,0	6	30,0	23	34,8
Inici activitat_RisCanvi8	Fins 16 anys	23	47,9	5	23,8	28	40,6
	17-30 anys	23	47,9	13	61,9	36	52,2
	Més de 30 anys	2	4,2	3	14,3	5	7,2
Increment de la gravetat_RisCanvi9	Sí	37	*86,0	12	60,0	49	77,8
	No	6	13,9	8	*40,0	14	22,2
Antecedents penals família_RisCanvi22	Sí	20	46,5	10	52,6	30	48,4
	No	23	53,5	9	47,4	32	51,6
Rol delictiu destacat_RisCanvi27	Sí	2	4,6	2	10,5	4	6,4
	No	41	95,3	17	89,5	58	93,5

\* Valors estadísticament superiors als valors esperats amb significança  $p \leq 0,05$ .

Gràfic 5. Violència en el delictes de la pena base segons sexe



Gràfic 6. Increment gravetat en la carrera delictiva segons sexe



Hi ha més proporció de dones que homes en les que la pena principal per la qual estan complint condemna ha estat el cometre delictes amb violència. Tot i així, la proporció d'homes que tenen una carrera criminal cada cop més greu dobla la de les dones.

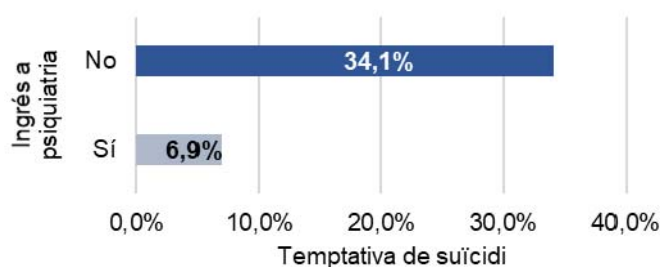


Variables personals i penitenciàries	Categoria	Ingrés psiquiatria				Total	
		No		Sí		n	%
		n	%	n	%	n	%
<b>Estrangers</b>	Espanyol	31	*75,6	14	48,3	45	64,3
	Estranger	10	24,4	15	*51,7	25	35,7
<b>Català</b>	No l'entén	4	10,0	8	*28,6	12	17,6
	L'entén	12	30,0	11	39,3	23	33,8
	S'expressa	24	*60,0	9	32,1	33	48,5
<b>Socialització problemàtica família_RisCanvi23</b>	Sí	29	**82,9	10	50,0	39	70,9
	No	6	17,1	10	**50,0	16	29,1
<b>Actituds procriminals_RisCanvi38</b>	Sí	33	**86,8	13	48,1	46	70,8
	No	5	13,2	14	**51,8	19	29,2
<b>Temeritat_RisCanvi40</b>	Sí	18	*50,0	4	21,0	22	40,0
	No	18	50,0	15	*78,9	33	60,0
<b>Hostilitat_RisCanvi42</b>	Sí	21	*67,7	8	36,4	29	54,7
	No	10	32,3	14	*63,6	24	45,3
<b>Aprofitament programes de tractament especialitzat</b>	No	13	*50,0	2	16,7	15	39,5
	Sí	13	50,0	10	*83,3	23	60,5
<b>Temptativa de suïcidi dicotòmica</b>	No	27	65,8	27	**93,1	54	77,1
	Sí	14	**34,1	2	6,9	16	22,9
<b>Temps presó_RisCanvi6</b>	Fins 1any	10	25,0	13	**52,0	23	35,4
	1 a 3 anys	11	27,5	9	36,0	20	30,8
	Més de 3 anys	19	**47,5	3	12,0	22	33,8

\* Valors estadísticament superiors als valors esperats amb significança  $p \leq 0,05$ .

\*\* Valors estadísticament superiors als valors esperats amb significança  $p \leq 0,01$ .

Gràfic 7. Temptativa de suïcidi segons ingrés a psiquiatria



Les persones que ingressen a psiquiatria presenten menors temptatives de suïcidi en comparació a aquelles que no ho fan.

Variables penitenciàries quantitatives	Categoria variable ingrés psiquiatria	n	Mitjana	Desviació Típica
<b>Nombre de dependències</b>	No	41	**18,2	4,2
	Sí	29	**14,7	5,4
<b>Nombre regressions a 1r grau</b>	No	41	**1,6	2,0
	Sí	28	**0,5	0,8
<b>Nombre d'expedients molt greus (108)</b>	No	41	**15,1	15,3
	Sí	29	**4,7	5,5
<b>Nombre d'expedients greus (109)</b>	No	41	**16,0	16,7
	Sí	29	**7,0	10,1
<b>Nombre de valoracions SAM C i D</b>	No	41	*12,8	12,4
	Sí	29	*7,2	7,4
<b>Nombre dependències especial supervisió</b>	No	41	**28,9	27,0
	Sí	29	**12,3	14,4
<b>Nombre dies en dependències d'especial supervisió</b>	No	41	**294,3	337,0
	Sí	29	**87,1	122,1
<b>Nombre d'autolesions lleus</b>	No	41	**3,6	4,1
	Sí	29	**1,5	2,5
<b>Nombre d'altres incidents</b>	No	41	**23,9	24,6
	Sí	29	**9,0	9,4
<b>Nombre temptatives de suïcidi</b>	No	41	*0,8	1,9
	Sí	29	*0,2	0,8

\* Valors estadísticament superiors als valors esperats amb significança  $p \leq 0,05$ .

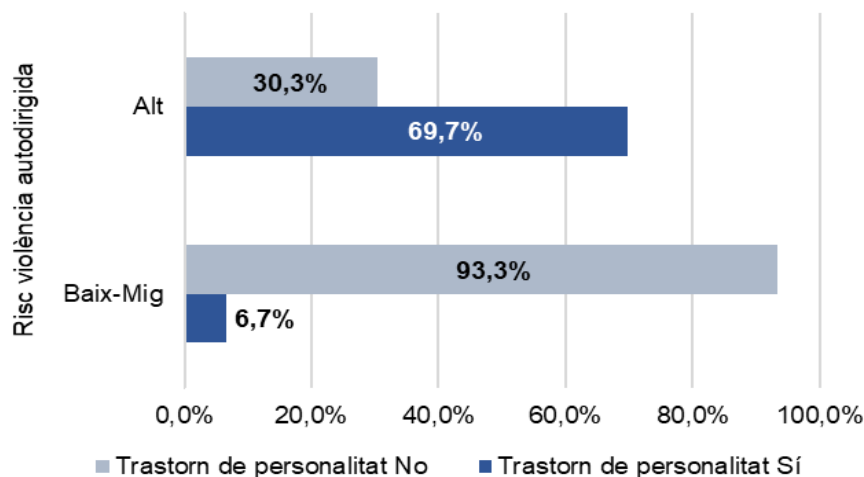
\*\* Valors estadísticament superiors als valors esperats amb significança  $p \leq 0,01$ .

Variables personals	Categoria	Violència autodirigida					
		Risc Baix-Mig		Risc Alt		Total	
		n	%	n	%	n	%
Català	No l'entén	7	*31,8	5	11,1	12	17,9
	L'entén	8	*36,7	15	33,3	23	34,3
	S'expressa	7	31,8	25	*55,6	32	47,8
Castellà	No l'entén	3	*13,6	0	0,0	3	4,5
	L'entén	3	13,6	6	13,3	9	13,4
	S'expressa	16	72,7	39	86,7	55	82,0
Absència plans de futur_ <i>RisCanvi21</i>	Sí	9	47,4	25	**89,3	34	72,3
	No	10	**52,6	3	10,7	13	27,7
Pertinença grup social risc_ <i>RisCanvi26</i>	Sí	9	47,4	31	*75,6	40	66,7
	No	10	*52,6	10	24,4	20	33,3
Abús drogues_ <i>RisCanvi30</i>	Sí	13	56,5	28	*82,3	41	71,9
	No	10	*43,5	6	17,6	16	28,0
Trastorn de personalitat_ <i>RisCanvi35</i>	Sí	1	6,7	23	**69,7	24	50,0
	No	14	**93,3	10	30,3	24	50,0
Actituds procriminals_ <i>RisCanvi38</i>	Sí	12	52,2	34	*80,9	46	70,8
	No	11	*47,8	8	19,0	19	29,0
Temeritat_ <i>RisCanvi40</i>	Sí	3	15,8	19	**52,8	22	40,0
	No	16	**84,2	17	47,2	33	60,0
Impulsivitat i inestabilitat emocional_ <i>RisCanvi41</i>	Sí	13	68,4	35	*92,1	48	84,2
	No	6	*31,6	3	7,9	9	15,8
Hostilitat_ <i>RisCanvi42</i>	Sí	3	17,6	26	**72,2	29	54,7
	No	14	**82,3	10	27,8	24	45,3
Irresponsabilitat_ <i>RisCanvi43</i>	Sí	12	70,6	36	*94,7	48	87,3
	No	5	*29,4	2	5,3	7	12,7

\* Valors estadísticament superiors als valors esperats amb significança  $p \leq 0,05$ .

\*\* Valors estadísticament superiors als valors esperats amb significança  $p \leq 0,01$ .

Gràfic 8. Risc de violència autodirigida segons trastorn de personalitat



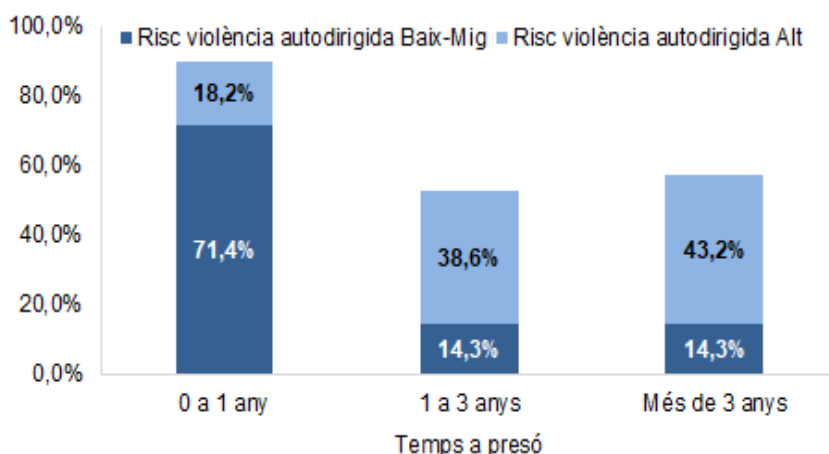
Les persones amb un trastorn de personalitat diagnosticat tenen més probabilitats de rebre una predicció d'alt risc de fer violència autodirigida segons l'eina *RisCanvi*.

Variables penals	Categoria	Violència autodirigida					
		Risc Baix-Mig		Risc Alt		Total	
		n	%	n	%	n	%
<b>Durada pena_RisCanvi5</b>	Fins 2 anys	6	*31,6	3	6,8	9	14,3
	2 a 6 anys	7	36,8	18	*40,9	25	39,7
	Més de 6 anys	6	31,6	23	*52,3	29	46,0
<b>Història violència_RisCanvi7</b>	Sí	5	21,7	38	**88,4	43	65,1
	No	18	**78,3	5	11,6	23	34,8
<b>Inici activitat_RisCanvi8</b>	Fins 16 anys	5	20,8	23	*51,1	28	40,6
	17-30 anys	17	*70,8	19	42,2	36	52,2
	Més de 30 anys	2	*8,3	3	6,7	5	7,2
<b>Increment de la gravetat_RisCanvi9</b>	Sí	11	55,0	38	**88,4	49	77,8
	No	9	**45,0	5	11,6	14	22,2
<b>Antecedents penals família_RisCanvi22</b>	Sí	6	30,0	24	*57,1	30	48,4
	No	14	*70,0	18	42,9	32	51,6

\* Valors estadísticament superiors als valors esperats amb significança  $p \leq 0,05$ .

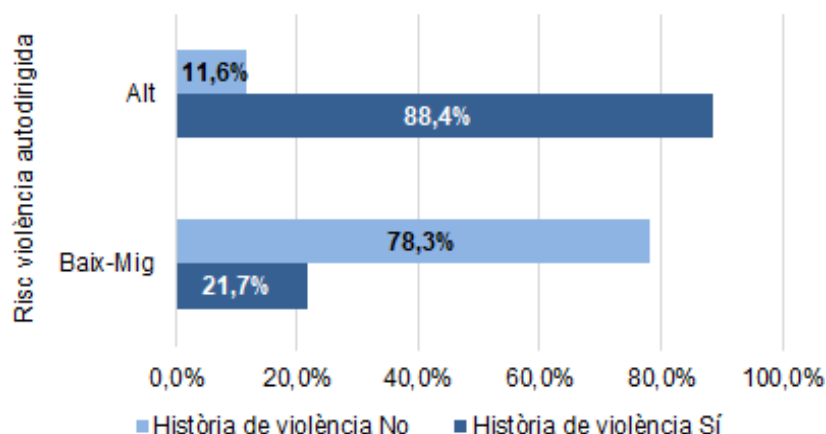
\*\* Valors estadísticament superiors als valors esperats amb significança  $p \leq 0,01$ .

Gràfic 9. Risc de violència autodirigida segons temps a presó



Les condemes més llargues es relacionen amb un major risc de violència autodirigida.

Gràfic 10. Risc de violència autodirigida segons història de violència



Tenir una biografia de violència prèvia també incrementa aquest risc.

Variables penitenciàries	Categoria	Violència autodirigida agrupada					
		Risc Baix-Mig		Risc Alt		Total	
		n	%	n	%	n	%
Trencaments de condemna	No	21	87,5	45	*100,0	66	95,7
	Sí	3	*12,5	0	0,0	3	4,3
Dependències conflictives dicotòmica	No	7	*29,2	4	8,9	11	15,9
	Sí	17	70,8	41	*91,1	58	84,1
Programes de tractament especialitzat	No	15	*62,5	16	35,6	31	44,9
	Sí	9	37,5	29	*64,4	38	55,1
Sobredosi agrupat dicotòmica	No	23	*95,8	32	71,1	55	79,7
	Sí	1	4,2	13	*28,9	14	20,3
Expedients agrupats	No	7	**29,2	2	4,4	9	13,0
	Sí	17	70,8	43	**95,6	60	87,0
Temps presó_ <i>RisCanvi6</i>	Fins 1any	15	**71,4	8	18,2	23	35,4
	1 a 3 anys	3	14,3	17	**38,6	20	30,8
	Més de 3 anys	3	14,3	19	**43,2	22	33,8
Regressions_ <i>RisCanvi14</i>	Sí	8	38,1	37	**84,1	45	69,2
	No	13	**61,9	7	15,9	20	30,8
Resposta limitada al tractament_ <i>RisCanvi34</i>	Sí	14	66,7	38	**92,7	52	83,9
	No	7	**33,3	3	7,3	10	16,1

\* Valors estadísticament superiors als valors esperats amb significança  $p \leq 0,05$ .

\*\* Valors estadísticament superiors als valors esperats amb significança  $p \leq 0,01$ .

Variables penitenciàries quantitatives	Categoria variable Violència autodirigida	n	Mtjana	Desviació Típica
Nombre d'ingressos anteriors	Risc Baix-Mig	24	**0,9	1,2
	Risc Alt	44	**3,1	4,0
Nombre de dependències	Risc Baix-Mig	24	*14,5	5,7
	Risc Alt	45	*18,0	4,1
Nombre regressions a 1r grau	Risc Baix-Mig	23	*0,5	1,2
	Risc Alt	45	*1,5	1,9
Nombre d'expedients molt greus (Art.108 RP)	Risc Baix-Mig	24	**5,1	7,3
	Risc Alt	45	**14,0	14,7
Nombre d'expedients greus (Art.109 RP)	Risc Baix-Mig	24	**5,2	6,9
	Risc Alt	45	**16,3	16,6
Nombre de valoracions SAM C i D	Risc Baix-Mig	24	**5,6	6,2
	Risc Alt	45	**13,3	12,0
Nombre dependències especial supervisió	Risc Baix-Mig	24	*14,3	23,8
	Risc Alt	45	*26,6	23,3
Nombre dies en dependències d'especial supervisió	Risc Baix-Mig	24	**102,0	176,9
	Risc Alt	45	**269,9	319,2
Nombre d'autolesions greus	Risc Baix-Mig	24	*0,0	0,2
	Risc Alt	45	*0,3	0,6
Nombre d'autolesions lleus	Risc Baix-Mig	24	**1,5	2,1
	Risc Alt	45	**3,5	4,1
Nombre d'altres incidents	Risc Baix-Mig	24	**9,0	10,9
	Risc Alt	45	**22,6	23,7
Nombre ingressos psiquiatria	Risc Baix-Mig	24	*1,7	3,0
	Risc Alt	44	*4,3	6,2

5.Comparació mostra N'VIU amb mostra població penitenciària ordinària

Variables identificatives

Variable	Categoria	N'VIU		Penitenciària ordinària		Total	
		n	%	n	%	n	%
Sexe	Home	49	70,0	353	**96,7	402	92,4
	Dona	21	**30,0	12	3,3	33	7,6
Àrea geogràfica de procedència	Espanya	45	*64,3	166	45,5	211	48,5
	UE	4	5,7	35	9,6	39	9,0
	Resta Europa	0	0,0	5	1,4	5	1,1
	Magrib	15	21,4	64	17,5	79	18,2
	Resta Àfrica	1	1,4	15	4,1	16	3,7
	Centre i Sud Amèrica	5	7,1	67	*18,4	72	16,6
	Àsia	0	0,0	13	3,6	13	3,0
Nacionalitat	Espanyol	45	**64,3	166	45,5	211	48,5
	Estranger	25	35,7	199	**54,5	224	51,5

\* Valors estadísticament superiors als valors esperats amb significança  $p \leq 0,05$ .

\*\* Valors estadísticament superiors als valors esperats amb significança  $p \leq 0,01$ .

5.Comparació mostra N'VIU amb mostra població penitenciària ordinària

Variables personals

Variable	Categoria	N'VIU		Penitenciària ordinària		Total	
		n	%	n	%	n	%
Desajustament infantil_RisCanvi16	Si	37	**67,3	39	11,4	76	19,2
	No	18	32,7	265	**77,7	283	71,5
	?	0	0,0	37	10,9	37	9,3
Problemes ocupació_RisCanvi19	Si	37	**75,5	102	29,6	139	35,3
	No	12	24,5	180	**52,2	192	48,7
	?	0	0,0	63	18,3	63	16,0
Manca recursos econòmics_RisCanvi20	Si	35	**60,3	121	33,3	156	37,1
	No	23	39,7	196	**54	219	52,0
	?	0	0,0	46	12,7	46	10,9
Absència plans de futur_RisCanvi21	Si	34	**72,3	73	21,2	107	27,4
	No	13	27,7	204	**59,3	217	55,5
	?	0	0,0	67	19,5	67	17,1
Antecedents penals en la família_RisCanvi22	Si	30	**48,4	47	13,8	77	19,1
	No	32	51,6	291	**85,3	323	80,1
	?	0	0,0	3	0,9	3	0,7
Socialització problemàtica família_RisCanvi23	Si	39	**70,9	51	14,8	90	22,6
	No	16	29,1	265	**77,0	281	70,4
	?	0	0,0	28	8,1	28	7,0
Manca suport familiar social_RisCanvi24	Si	18	**33,3	69	19,0	87	20,9
	No	36	66,7	260	**71,6	296	71,0
	?	0	0,0	34	9,4	34	8,2

\* Valors estadísticament superiors als valors esperats amb significança  $p \leq 0,05$ .

\*\* Valors estadísticament superiors als valors esperats amb significança  $p \leq 0,01$ .

Variable	Categoria	N'VIU		Penitenciària ordinària		Total	
		n	%	n	%	n	%
Pertinença bandes_RisCanvi25	Si	12	**20,7	18	5,2	30	7,5
	No	46	79,3	315	**91,6	361	89,8
	?	0	0,0	11	3,2	11	2,7
Pertinença grup social risc_RisCanvi26	Si	40	**66,7	37	10,8	77	19,2
	No	20	33,3	280	**81,9	300	74,6
	?	0	0,0	25	7,3	25	6,2
Rol delictiu destacat_RisCanvi27	Si	4	**6,5	1	0,3	5	1,2
	No	58	93,5	342	**98,8	400	98,0
	?	0	0,0	3	0,9	3	0,7
Víctima violència de gènere_RisCanvi28	Si	4	**6,3	4	1,2	8	2,0
	No	60	93,8	339	*98,3	399	97,6
	?	0	0,0	2	0,6	2	0,5
Càrregues familiars actuals_RisCanvi29	Si	8	13,1	131	38,1	139	34,3
	No	53	86,9	185	**53,8	238	58,8
	?	0	0,0	28	8,1	28	6,9
Abús drogues_RisCanvi30	Si	41	**71,9	37	10,2	78	18,7
	No	16	28,1	295	**81,7	311	74,4
	?	0	0,0	29	8,0	29	6,9
Abús alcohol_RisCanvi31	Si	15	*24,2	76	20,9	91	21,4
	No	47	75,8	243	*66,9	290	68,2
	?	0	0,0	44	12,1	44	10,4
Trastorn mental sever_RisCanvi32	Si	11	**20,0	18	5,2	29	7,3
	No	44	80,0	316	**91,6	360	90,0
	?	0	0,0	11	3,2	11	2,8
Comportament sexual promiscu_RisCanvi33	Si	9	15,3	52	15,1	61	15,1
	No	50	84,7	281	81,4	331	81,9
	?	0	0,0	12	3,5	12	3,0
Resposta limitada al tractament_RisCanvi34	Si	52	83,9	214	59,0	266	62,6
	No	10	16,1	110	30,3	120	28,2
	?	0	0,0	39	10,7	39	9,2
Trastorn de personalitat_RisCanvi35	Si	24	**50,0	27	7,8	51	13,0
	No	24	50,0	289	**83,8	313	79,6
	?	0	0,0	29	8,4	29	7,4
Pobre afrontament estrès_RisCanvi36	Si	52	**91,2	85	24,7	137	34,2
	No	5	8,8	212	**61,6	217	54,1
	?	0	0,0	47	13,7	47	11,7
Conductes autolesives_RisCanvi37	Si	64	**95,5	46	12,7	110	25,6
	No	3	4,5	308	**84,8	311	72,3
	?	0	0,0	9	2,5	9	2,1
Actituds procriminals_RisCanvi38	Si	46	**70,8	61	16,8	107	25,0
	No	19	29,2	236	**65,0	255	59,6
	?	0	0,0	66	18,2	66	15,4

\* Valors estadísticament superiors als valors esperats amb significança  $p \leq 0,05$ .\*\* Valors estadísticament superiors als valors esperats amb significança  $p \leq 0,01$ .



5.Comparació mostra N'VIU amb mostra població penitenciària ordinària

Variables personals

Variable	Categoria	N'VIU		Penitenciària ordinària		Total	
		n	%	n	%	n	%
Temeritat_RisCanvi40	Si	22	**40,0	20	5,8	42	10,5
	No	33	60,0	307	**88,7	340	84,8
	?	0	0,0	19	5,5	19	4,7
Impulsivitat i inestabilitat emocional_RisCanvi41	Si	48	**84,2	109	31,6	157	39,1
	No	9	15,8	160	**46,4	169	42,0
	?	0	0,0	76	22,0	76	18,9
Hostilitat_RisCanvi42	Si	29	**54,7	63	17,4	92	22,2
	No	24	45,3	229	**63,3	253	61,0
	?	0	0,0	70	19,3	70	16,9
Irresponsabilitat_RisCanvi43	Si	48	**87,3	122	35,4	170	42,5
	No	7	12,7	117	**33,9	124	31,0
	?	0	0,0	106	30,7	106	26,5

5.Comparació mostra N'VIU amb mostra població penitenciària ordinària

Variables penitenciàries

Variable	Categoria	N'VIU		Penitenciària ordinària		Total	
		n	%	n	%	n	%
Classificació inicial	No classificat	5	7,1	2	0,5	7	1,6
	1r grau o art.10 LOGP	19	**27,1	4	1,1	23	5,3
	2n grau	45	64,3	334	**91,8	379	87,3
	3r grau	1	1,4	24	6,6	25	5,8
Presó preventiva	Sí	47	**67,1	130	35,6	177	40,7
	No	23	32,9	235	**64,4	258	59,3
Llibertat provisional	Sí	20	**29,0	51	14,1	71	16,5
	No	49	71,0	310	**85,9	359	83,5
Trencaments de condemna	Sí	3	4,3	35	9,6	38	8,8
	No	67	95,7	329	90,4	396	91,2
Trasllat fora Catalunya	No	67	97,1	344	95,3	411	95,6
	Sí	2	2,9	17	4,7	19	4,4
Gaudiment de permisos ordinaris	No	64	*91,4	285	78,7	349	80,8
	Sí	6	8,6	77	*21,3	83	19,2
Sortides agrupades de tot tipus	No	65	**92,9	274	75,1	339	77,9
	Sí	5	7,1	91	**24,9	96	22,1
Sortides art. 100.2 RP	No	69	98,6	342	93,7	411	94,5
	Sí	1	1,4	23	6,3	24	5,5
Sortides art. 114 RP	No	65	**92,9	285	78,3	350	80,6
	Sí	5	7,1	79	**21,7	84	19,4
Sortides tractament art. 117 RP (regular) JVP	No	70	100,0	361	98,9	431	99,1
	Sí	0	0,0	4	1,1	4	0,9
Sortides tractament art. 117 RP (puntual) DG	No	70	100,0	364	99,7	434	99,8
	Sí	0	0,0	1	0,3	1	0,2
Programes de tractament especialitzat	No	32	45,7	119	32,7	151	34,8
	Sí	38	54,3	245	67,3	283	65,2
Ha fet programa de tractament Motivacional?	No	36	**51,4	275	75,5	311	71,7
	Sí	34	48,6	89	**24,5	123	28,3
Ha fet programa de tractament Intensiu?	No	52	74,3	232	63,7	284	65,4
	Sí	18	25,7	132	36,3	150	34,6

\* Valors estadísticament superiors als valors esperats amb significança  $p \leq 0,05$ .

\*\* Valors estadísticament superiors als valors esperats amb significança  $p \leq 0,01$ .

5.Comparació mostra N'VIU amb mostra població penitenciària ordinària

**Variabls penitenciaris**

Variable	Categoria	N'VIU		Penitenciaris ordinària		Total	
		n	%	n	%	n	%
Ha fet programa de tractament Manteniment?	No	68	**97,1	251	69,0	319	73,5
	Sí	2	2,9	113	**31,0	115	26,5
Incidents autolesió greu dicotòmica	Sí	10	**14,3	1	0,3	11	2,5
	No	60	85,7	364	**99,7	424	97,5
Incidents autolesió lleu dicotòmica	Sí	45	**64,3	8	2,2	53	12,2
	No	25	35,7	357	**97,8	382	87,8
Incidents autolesió greu i lleu agrupats	Sí	46	**65,7	9	2,5	55	12,6
	No	24	34,3	356	**97,5	380	87,4
Sobredosi greu dicotòmica	Sí	3	**4,3	7	1,9	10	2,3
	No	67	95,7	358	**98,1	425	97,7
Sobredosi lleu dicotòmica	Sí	12	17,1	1	0,3	13	3,0
	No	58	82,9	364	99,7	422	97,0
Sobredosi greu i lleu agrupat	Sí	14	**20,0	8	2,2	22	5,1
	No	56	80,0	357	**97,8	413	94,9
Expedients molt greus (Art.108 RP)	Sí	56	**80,0	94	25,8	150	34,5
	No	14	20,0	271	**74,2	285	65,5
Expedients greus (Art.109 RP)	Sí	57	**81,4	136	37,3	193	44,4
	No	13	18,6	229	**62,7	242	55,6
Expedients molt greus i greus agrupats	Sí	61	**87,1	164	44,9	225	51,7
	No	9	12,9	201	**55,1	210	48,3
Dependències conflictives dicotòmica	Sí	58	**82,9	91	24,9	149	34,3
	No	12	17,1	274	**75,1	286	65,7
Ingrés psiquiatria	Sí	29	**41,4	41	11,2	70	16,1
	No	41	58,6	324	**88,8	365	83,9
Ingrés infermeria	Sí	51	**72,9	74	20,3	125	28,7
	No	19	27,1	291	**79,7	310	71,3

5.Comparació mostra N'VIU amb mostra població penitenciaris ordinària

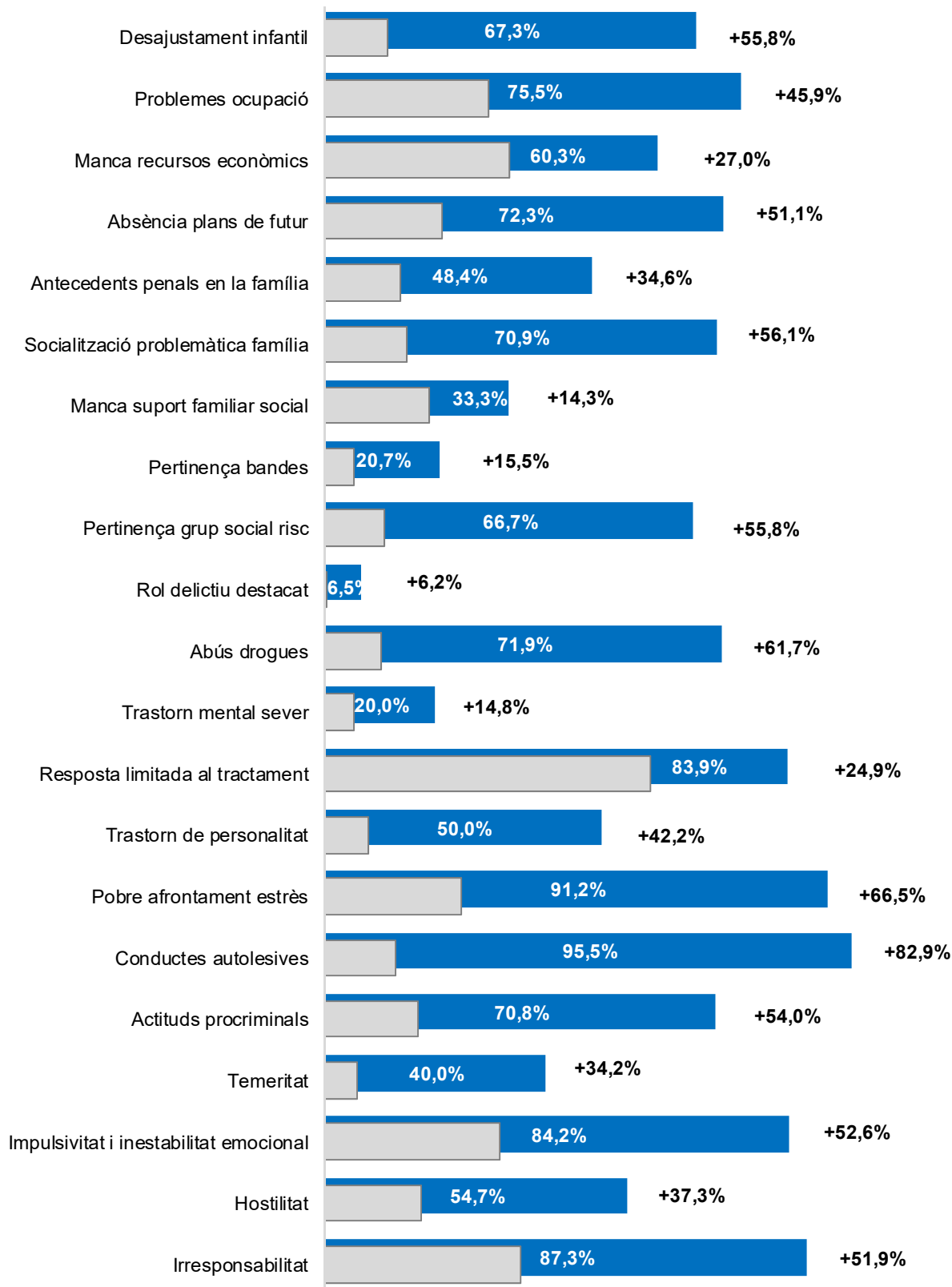
**Variabls penals**

Variable	Categoria	N'VIU		Penitenciaris ordinària		Total	
		n	%	n	%	n	%
Temps de codemna complerta	Fins a 3 anys	12	18,8	215	**59,2	227	53,2
	De 3 a 5 anys	14	21,9	47	12,9	61	14,3
	Més de 5 anys	38	**59,4	101	27,8	139	32,6
Antecedents dicotòmica	Sí	43	**61,4	94	25,8	137	31,5
	No	27	38,6	271	**74,2	298	68,5
Categoria del delictes pena base	Contra les persones	13	18,6	205	**56,2	218	50,1
	Contra la llibertat sexual	1	1,4	48	**13,2	49	11,3
	Contra la propietat	46	**65,7	35	9,6	81	18,6
	Drogues	4	5,7	11	3,0	15	3,4
	Trànsit	0 <sup>1</sup>	0,0	6	1,6	6	1,4
Violència en el delictes PB	Altres	6	8,6	60	16,4	66	15,2
	Violent	45	64,3	277	*75,9	322	74,0
Ordre de protecció a la víctima (OPV)	No violent	25	*35,7	88	24,1	113	26,0
	Sí	17	26,2	208	**57,8	225	52,9
Responsabilitat civil	No	48	**73,8	152	42,2	200	47,1
	Sí	46	**86,8	196	68,3	242	71,2
Responsabilitat civil	No	7	13,2	91	**31,7	98	28,8

\* Valors estadísticament superiors als valors esperats amb significança  $p \leq 0,05$ .

\*\* Valors estadísticament superiors als valors esperats amb significança  $p \leq 0,01$ .

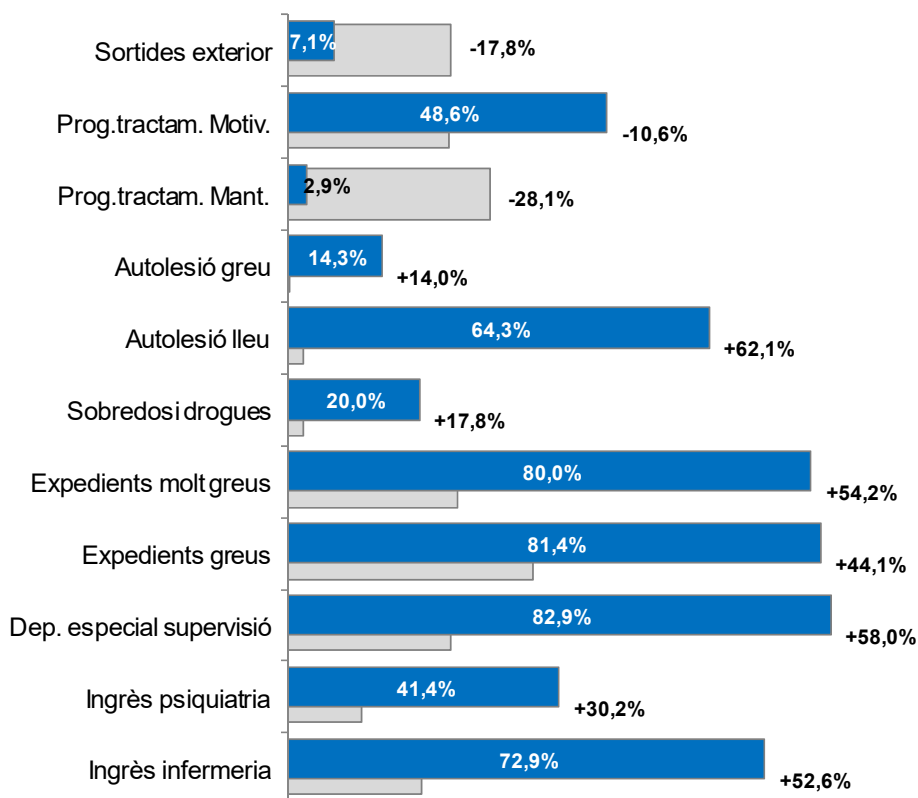
Gràfic 11. Diferències en les variables personals entre la mostra N'VIU respecte la mostra penitenciària ordinària



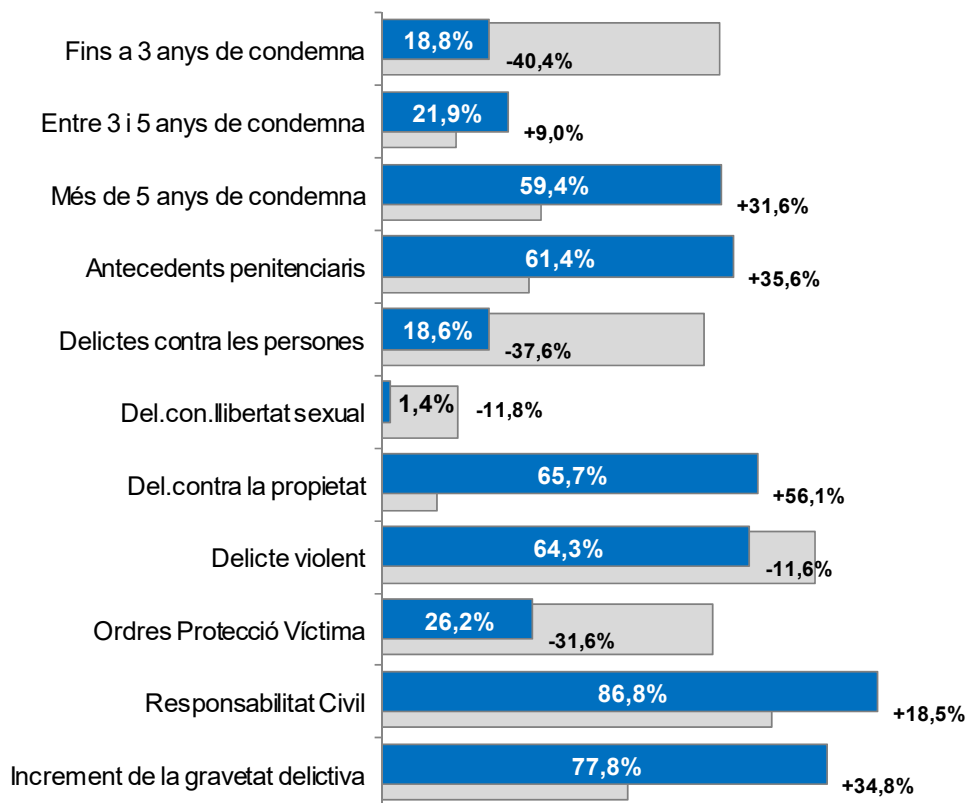
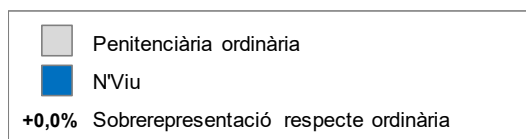
La mostra N'VIU presenta un perfil personal molt més vulnerable i de risc que la població penitenciària ordinària.

Penitenciària ordinària  
 N'Viu  
**+0,0%** Sobrerepresentació respecte ordinària

Gràfic 12. Diferències en les variables penitenciàries entre la mostra N'VIU respecte la mostra penitenciària ordinària



Gràfic 13. Diferències en les variables penals entre la mostra N'VIU respecte la mostra penitenciària ordinària



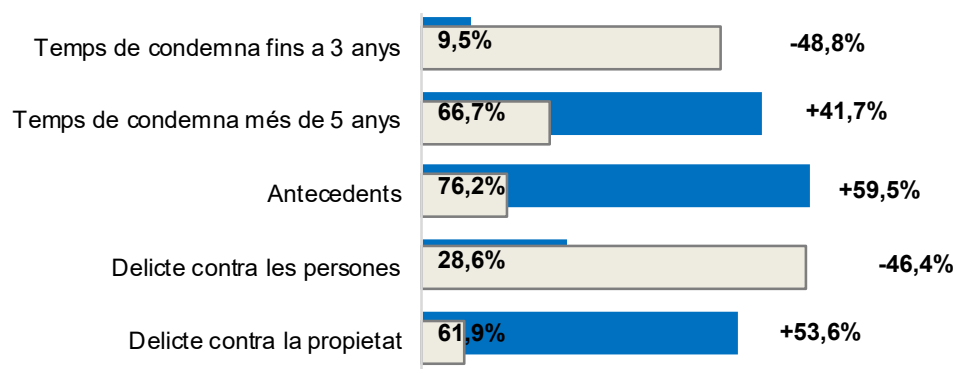
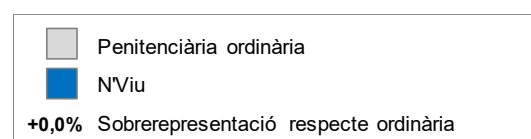
Variables personals	Categoria	N'VIU		penitenciària ordinària		Total	
		n	%	n	%	n	%
Desajustament infantil_ <i>RisCanvi16</i>	Si	13	**68,4	1	16,7	14	56,0
	No	6	31,6	5	**83,3	11	44,0
Socialització problemàtica família_ <i>RisCanvi23</i>	Si	14	**82,4	0	0,0	14	56,0
	No	3	17,6	8	**100	11	44,0
Víctima violència de gènere_ <i>RisCanvi28</i>	Si	4	20,0	4	*57,1	8	29,6
	No	16	*80,0	3	42,9	19	70,4
Trastorn de personalitat_ <i>RisCanvi35</i>	Si	11	**78,6	2	22,2	13	56,5
	No	3	21,4	7	**77,8	10	43,5
Pobre afrontament estrès_ <i>RisCanvi36</i>	Si	18	**90,0	4	44,4	22	75,9
	No	2	10,0	5	**55,6	7	24,1
Conductes autolesives_ <i>RisCanvi37</i>	Si	20	**95,2	5	41,7	25	75,8
	No	1	4,8	7	**58,3	8	24,2
Actituds procriminals_ <i>RisCanvi38</i>	Si	18	**85,7	2	18,2	20	62,5
	No	3	14,3	9	**81,8	12	37,5
Temeritat_ <i>RisCanvi40</i>	Si	13	**68,4	1	11,1	14	50,0
	No	6	31,6	8	**88,9	14	50,0
Impulsivitat i inestabilitat emocional_ <i>RisCanvi41</i>	Si	16	**80,0	1	16,7	17	65,4
	No	4	20,0	5	**83,3	9	34,6
Hostilitat_ <i>RisCanvi42</i>	Si	11	**73,3	1	9,1	12	46,2
	No	4	26,7	10	**90,9	14	53,8
Irresponsabilitat_ <i>RisCanvi43</i>	Si	15	**93,8	4	57,1	19	82,6
	No	1	6,3	3	**42,9	4	17,4
Història violència_ <i>RisCanvi7</i>	Si	14	*70,0	3	25,0	17	53,1
	No	6	30,0	9	*75,0	15	46,9
<b>Variables penitenciàries i penals</b>							
Sortides agrupades de tot tipus	No	20	**95,2	7	58,3	27	81,8
	Sí	1	4,8	5	**41,7	6	18,2
Incidents autolesió greu i lleu agrupats	Sí	15	**71,4	0	0,0	15	45,5
	No	6	28,6	12	**100,0	18	54,5
Expedients molt greus i greus agrupats	Sí	21	**100,0	5	41,7	26	78,8
	No	0	0,0	7	**58,3	7	21,2
Dependències especial supervisió dicotòmica	Sí	20	**95,2	6	50,0	26	78,8
	No	1	4,8	6	**50,0	7	21,2
Ingrés infermeria	Si	16	**76,2	2	16,7	18	54,5
	No	5	23,8	10	**83,3	15	45,5
Conflictes amb interns_ <i>RisCanvi10</i>	Si	17	**89,5	1	11,1	18	64,3
	No	2	10,5	8	**88,9	10	35,7
Regressions_ <i>RisCanvi14</i>	Si	14	**66,7	0	0,0	14	45,2
	No	7	33,3	10	**100,0	17	54,8
Violència autodirigida alt contra mig/baix	Baix-mig	6	**28,6	11	91,7	17	51,5
	Alt	15	71,4	1	**8,3	16	48,5
Temps de condemna	Fins a 3 anys	2	9,5	7	**58,3	9	27,3
	De 3 a 5 anys	5	23,8	2	16,7	7	21,2
	Més de 5 anys	14	**66,7	3	25,0	17	51,5
Antecedents dicotòmica	Si	16	**76,2	2	16,7	18	54,5
	No	5	23,8	10	**83,3	15	45,5
Categoria del delictes <i>pena base</i>	Contra les persones	6	28,6	9	*75,0	15	45,5
	C. la llibertat sexual	0	0,0	1	8,3	1	3,0
	Contra la propietat	13	*61,9	1	8,3	14	42,4
	Drogues	1	4,8	0	0,0	1	3,0
	Trànsit	0	0,0	0	0,0	0	0,0
	Altres	1	4,8	1	8,3	2	6,1

\* Valors estadísticament superiors als valors esperats amb significança  $p \leq 0,05$ .

\*\* Valors estadísticament superiors als valors esperats amb significança  $p \leq 0,01$ .

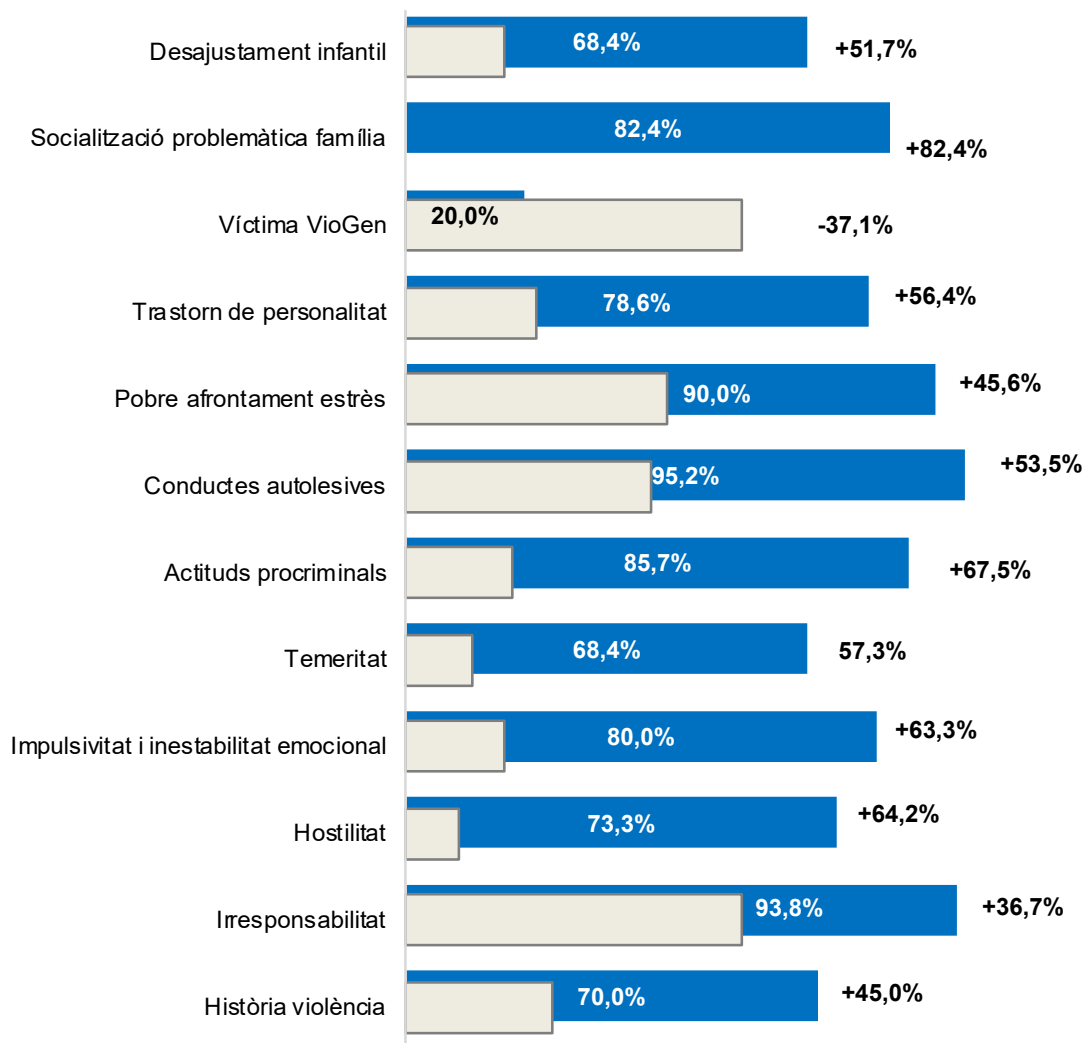
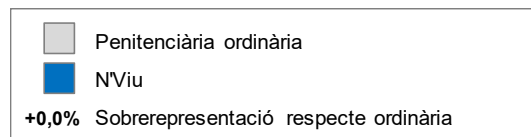
Variables quantitatives. Comparació dones N'VIU amb les dones de la població penitenciària ordinària	Dona	n	Mitjana	Desviació Típica
Edat en el primer ingrés	N'VIU	19	**27,4	8,3
	2n grau baix risc	12	**37,1	10,6
Total de condemna complerta pena base	N'VIU	21	*2659,9	1911,3
	2n grau baix risc	12	*1333,9	1475
Nombre de dependències pena base	N'VIU	21	*16,9	4,7
	2n grau baix risc	12	*12,0	6,9
Nombre regressions a 1r grau	N'VIU	21	**1,3	1,8
	2n grau baix risc	12	**0,0	0,0
Nombre d'expedients molt greus (108)	N'VIU	21	**13,1	14,7
	2n grau baix risc	12	**0,6	0,9
Nombre d'expedients greus (109)	N'VIU	21	**15,3	14,6
	2n grau baix risc	12	**1,0	2,6
Nombre dependències especial supervisió	N'VIU	21	**34,7	30,4
	2n grau baix risc	12	**2,9	4,5
Nombre d'autolesions lleus	N'VIU	21	**3,9	4,9
	2n grau baix risc	12	**0,0	0,0
Nombre de participació en vagues	N'VIU	21	*1,5	3,2
	2n grau baix risc	12	*0,0	0,0
Nombre d'altres incidents	N'VIU	21	**20,2	22,3
	2n grau baix risc	12	**1,2	1,7
Nombre temptatives de suïcidi	N'VIU	21	*1,1	2,2
	2n grau baix risc	12	*0,0	0,0
Nombre trobades Educador/a	N'VIU	21	**57,1	48,5
	2n grau baix risc	12	**14,3	16,4
Nombre trobades Jurista	N'VIU	21	**24,9	20,7
	2n grau baix risc	12	**6,5	7,8
Nombre trobades Psicòleg/oga	N'VIU	21	**48,1	37,9
	2n grau baix risc	12	**8,9	13,3
Nombre trobades Treballador/a social	N'VIU	21	**50,8	41,6
	2n grau baix risc	12	**20,2	14,9

#### Gràfic 14. Diferències en variables penals

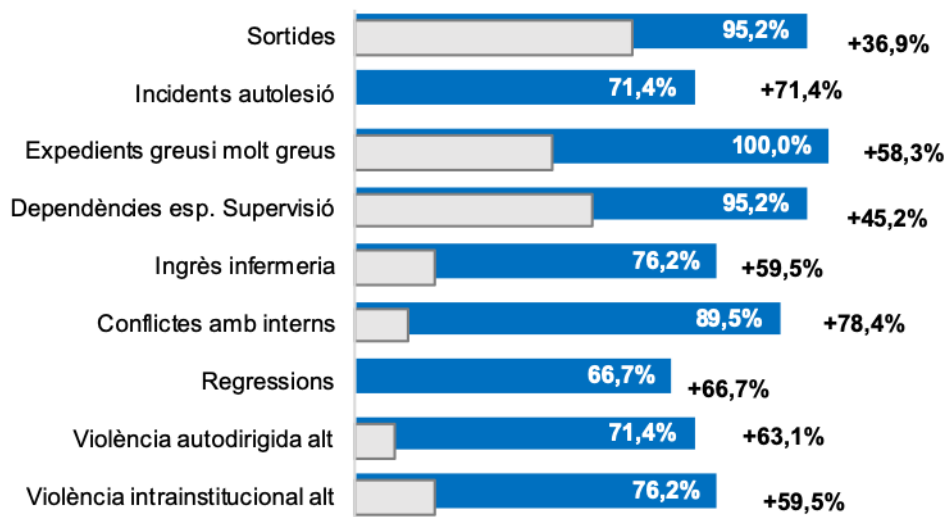
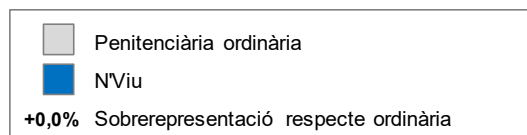




**Gràfic 15. Diferències en variables personals**



**Gràfic 16. Diferències en variables penitenciàries**





### Diferències entre el perfil N'VIU i el de la població penitenciària ordinària

El subjecte de la mostra N'VIU presenta en les variables psicològiques un perfil de risc molt més elevat que la població penitenciària *ordinària*, la qual cosa comporta una inadaptació al medi penitenciari més elevada. Per aquests motius la majoria dels subjectes han passat per dependències d'especial supervisió (1r grau i DERT), en una proporció 58 punts per sobre del que seria comú en la població *ordinària*.



### Diferències entre el perfil de dona N'VIU i dona de la població penitenciària ordinària

Les dones del CP Brians 1 que han participat en aquest estudi són diferents al perfil comú de les dones de la població penitenciària *ordinària*. Totes les diferències en el perfil de risc que acabem de comentar pel perfil general, són més pronunciades quan es comparen només les dones entre sí. Malgrat les limitacions de la mostra amb la que estem treballant, les dones N'VIU semblen ser les més fràgils de tot el sistema penitenciari.



### Diferències entre el perfil N'VIU d'home i de dona

Tenint en compte el biaix que acabem de comentar, cal destacar que entre els homes trobem més problemàtica associada a la drogodependència, i en les dones més problemàtica relacionada amb els trastorns de la personalitat. Homes i dones coincideixen en el tipus de delictes: delinqüència econòmica amb violència, que comporta condemnes molt llargues. El homes tenen una trajectòria criminal més llarga, tot i ser sensiblement més joves en el moment de compliment de la *pena base*, i un augment en la gravetat dels delictes.



### Diferències entre la població N'VIU amb *comportaments autolítics* front els comportaments d'autolesions

Una detecció interessant de la recerca és que l'eina *RisCanvi* pronostica bé les persones *d'alt risc* de protagonitzar *conductes autolesives*, però per garantir la detecció si aquestes conductes són *autolítiques* la intervenció de psiquiatria és imprescindible. D'altra banda, les persones que són ateses al servei de psiquiatria presenten significativament menys *temptatives de suïcidi* que la resta. Els dos tipus de conducta semblen pertànyer clarament a dos perfils molt diferenciats, tot i que molts cops es confonguin. La persona *amb conductes autolítiques* presenta menys proporció de *trastorns de personalitat* i, amb un seguiment persistent i continuat, respon al tractament instaurat i a les indicacions del centre penitenciari, fet que permet una estabilització de la seva situació mental i cert grau d'èxit terapèutic.

- 65 *Perspectiva de gènere en la llibertat condicional, les unitats dependents i l'Article 86.4 RP*
- 64 *L'Article 86.4 RP a Catalunya*
- 63 *Les unitats dependents a Catalunya*
- 62 *Avaluació del projecte pilot d'atenció a víctimes de menors*
- 61 *La taxa de reincidència en MPA 2015 a Catalunya*
- 60 *Justícia Juvenil als Serveis Territorials: comparativa entre Tarragona, Lleida i Girona*
- 59 *La taxa de reincidència penitenciària 2014 a Catalunya*
- 58 *La llibertat condicional a Catalunya: l'opinió dels professionals*
- 57 *La llibertat condicional a Catalunya*
- 56 *El temps en la justícia de menors*
- 55 *L'aplicació de les mesures d'execució penal a la comunitat en les infraccions de trànsit*
- 54 *Evolució del perfil del jove infractor a Catalunya*
- 53 *Perfil dels joves estrangers a justícia juvenil*
- 52 *La reincidència en el programa de mediació i reparació de menors*
- 51 *Estrangers a les presons catalanes*
- 50 *La reincidència penitenciària a Catalunya (2002-2007)*
- 49 *La llibertat condicional a Catalunya (Període 2002-2006)*
- 48 *Evolució del perfil dels joves infractors ingressats en centres educatius i taxa de reincidència*
- 47 *Salut mental i presons: l'opinió dels professionals*
- 46 *Salut mental i execució penal*
- 45 *L'opinió de les dones recluses a Catalunya sobre l'encarcerament*
- 44 *Evolució de la població penitenciària a Catalunya i al conjunt de l'Estat espanyol 1999-2005*
- 43 *La classificació inicial en règim obert dels condemnats a presó*
- 42 *La reincidència en el delictes en la justícia de menors*
- 41 *Els estrangers a les presons de Catalunya (2000-2004)*
- 40 *L'activitat de la jurisdicció contenciosa administrativa durant l'any 2002*
- 39 *L'activitat de la jurisdicció contenciosa administrativa durant l'any 2001*
- 38 *La formació reglada en els centres penitenciaris i de justícia juvenil*
- 37 *La reincidència penitenciària a Catalunya (1997-2002)*
- 36 *Les mesures alternatives a la pena de presó iniciades a Catalunya sota el control de l'Administració*
- 35 *Els menors estrangers indocumentats no acompanyats (MEINA)(1998-2002)*
- 34 *L'activitat de la jurisdicció social durant l'any 2001*
- 33 *La llibertat condicional a Catalunya durant els darrers 5 anys (1997-2001)*
- 32 *L'activitat de la jurisdicció contenciosa administrativa durant l'any 2000*
- 31 *Pla interdepartamental de coordinació de mesures per a majors de 18 anys que han estat tutelats*
- 30 *L'arrest de cap de setmana a Catalunya (1996-2000)*
- 29 *Evolució de la població penitenciària a Catalunya des de l'aplicació del codi penal de 1995*
- 28 *Evolució de les fundacions a Catalunya*
- 27 *Avaluació internacional de la victimització*
- 26 *Els estrangers a les presons de Catalunya 1995-1999*

Edició i producció: Centre d'Estudis  
Jurídics i Formació Especialitzada  
Pau Claris, 158  
Tel. 932 073 114  
cejfe.isc@gencat.cat

[www.cejfe.cat](http://www.cejfe.cat)

