

PRESTACIONS EN BENEFICI DE LA COMUNITAT I REALITZACIÓ DE TASQUES SOCIOEDUCATIVES EN JUSTÍCIA JUVENIL

BUTLLETÍ DE DIFUSIÓ DE RECERQUES

Prestacions en benefici de la comunitat i realització de tasques socioeducatives en justícia juvenil: perfil dels joves i la seva reincidència

Autors: Marta Blanch Serentill, Alexia Cañameres Sanz i Oriol Arronis Camps

1. Introducció

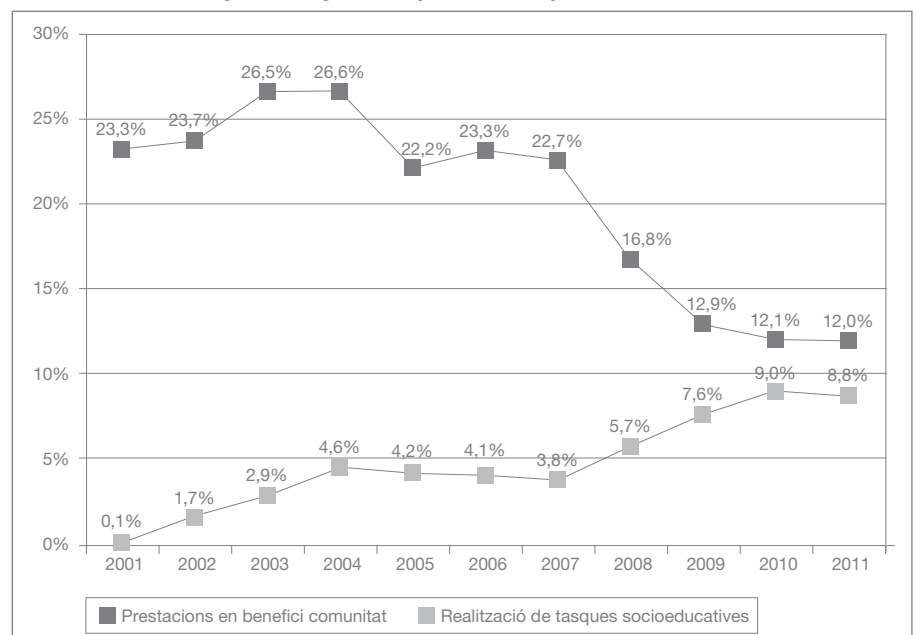
Les prestacions en benefici de la comunitat (PBC) i la realització de tasques socioeducatives (RTS) són dues de les mesures no privatives de llibertat que regula la Llei orgànica 5/2000, reguladora de la responsabilitat penal dels menors, i que el jutge pot imposar als joves entre els 14 i els 18 anys.

La mesura de RTS té com a finalitat donar una resposta puntual per tal d'atendre necessitats específiques del menor, el qual ha de portar a terme activitats amb contingut educatiu que li facilitin el desenvolupament de la competència social.

L'objectiu de la mesura de PBC, per la seva banda, és la responsabilització del menor, de manera que compregui les conseqüències negatives derivades de la seva conducta, entengui que mereix un retret formal de la societat i que ha de reparar el dany causat. Per aquest propòsit, la mesura només es pot imposar amb el consentiment del menor i consisteix a realitzar activitats no retribuïdes d'interès social o que reportin un benefici a persones en situació de precarietat.

Gràfic 1.

Percentatge d'execucions de mesures de RTS i PBC a Catalunya sobre el total de justícia juvenil (2001-2011)



Elaboració pròpia a partir d'*Estadística bàsica de justícia juvenil 2011 (2013)*.

El 2008, any de referència de l'estudi, aquestes dues mesures representaven el 22,5% del total de mesures d'execució realitzades a la justícia juvenil catalana i el 28,0% del servei de medi obert.

Segons la bibliografia consultada referent a diferents territoris espanyols, la taxa de reincidència de les dues mesures no supera la general de justícia juvenil, com tampoc la de les intervencions en medi obert. La mesura de PBC presenta una reincidència entre el 19% i el 23%. D'altra banda, pel que fa a la mesura de RTS, els estudis donen una taxa força diferent, que va del 12% al 27%, segons l'estudi consultat (Capdevila, Ferrer i Luque, 2005; Bravo, Sierra i del Valle, 2009; San Juan i Ocariz, 2009).

2. Objectius

L'objectiu principal d'aquesta recerca és fer un estudi de les característiques dels menors o joves als quals se'ls aplica una mesura de prestacions en benefici de la comunitat o de realització de tasques socioeducatives. També té el propòsit d'obtenir i analitzar la taxa de reincidència d'aquestes mesures i de comparar els resultats d'altres estudis publicats respecte a la justícia juvenil i, en especial, de medi obert.

3. Metodologia

La unitat d'estudi de la recerca són tots els joves que l'any 2008 van finalitzar una mesura de prestacions en benefici de la comunitat (N = 511) o de realització de tasques socioeducatives (N = 122) a Catalunya.

La recollida de dades s'ha fet a partir de les bases de dades del Departament de Justícia, incloent-hi els informes confeccionats pels professionals durant el procediment judicial, l'execució de la mesura i, en alguns casos, els informes de causes judicials anteriors.

Per tal d'aconseguir l'objectiu específic de complimentar i comparar els resultats d'altres estudis respecte a la justícia juvenil a Catalunya, hem utilitzat les dades publicades sobre els programes de mediació i reparació de menors (MRM), llibertat vigilada (LV) i internament en centre (IC) de l'Àrea d'Investigació i Formació Social i Criminològica.

4. Resultats

Situació personal i sociofamiliar dels joves

En les dues mesures estudiades, la majoria dels joves són homes. Les dones representen el 16,4%. Prop d'una quarta part són estrangers (amb més freqüència del Magrib i de l'Amèrica Central i del Sud).

Pel que fa al consum de tòxics i salut mental, observem xifres superiors a la prevalença en població jove general. No obstant això, els joves de RTS són els que presenten més problemàtiques, amb un percentatge superior al 50% de consum de tòxics i del 30% en problemes de salut mental.

En l'àmbit escolar, la meitat dels joves ha abandonat els estudis obligatoris, la majoria ha presentat un rendiment baix i, dins d'aquests, destaca que el percentatge d'absentisme és el doble en els joves de RTS que en els de PBC (59,8% enfront del 22,2%). Tot i que, en el moment d'iniciar la mesura, són majoria els que fan alguna activitat formativa i/o laboral, més de la meitat no té cap projecte concret de futur.

Els joves de RTS també tenen una proporció més elevada d'amics amb comportaments disruptius en el moment de la comissió del fet delictiu (68,8% enfront del 46,8% de PBC), però en ambdues mesures observem que alguns d'aquests joves han abandonat el grup d'iguals dissociat a l'inici de la intervenció.

Gran part de la població estudiada té una situació de residència estable, viu amb la família d'origen i ha crescut amb un estil educatiu democràtic i consistent entre els pares o persones de referència. No obstant això, un de cada quatre no té suport adult o referents prosocials i els que tenen una situació econòmica insuficient són una tercera part del total. Hi ha força famílies que tenen o han tingut contacte amb els serveis socials (61,3% en RTS i 48,6% en PBC).

Perfil penal i criminològic dels joves

Una majoria dels joves tenia antecedents abans de ser condemnat a la mesura objecte d'estudi. Els fets pels quals s'imposa una PBC són faltes en una proporció quatre vegades més gran que en RTS, en què majoritàriament s'aplica per delictes. El tipus de fet delictiu comès més freqüent és *contra la propietat*. El segueixen els fets *contra les persones*, tot i que en PBC hi trobem un percentatge més elevat que en RTS. De fet, un de cada quatre fets de PBC és un fet delictiu de *lesions*.

Execució de la mesura

La mesura de realització de tasques socioeducatives té una durada d'execució mitjana de 296,0 dies (10 mesos). Els tipus de tasques que es fan poden dividir-se en 10 categories, segons les necessitats que s'hagin

detectat en el menor: activitats culturals, alfabetització, competència psicosocial, conductes violentes, drogo-dependències, inserció laboral, salut mental i educació sexual, seguretat vial, programes formatius o educatius, i d'altres. Les activitats que s'apliquen amb més freqüència són les d'inserció laboral, en el 35,2% dels casos.

L'execució de les prestacions en benefici de la comunitat dura 191,9 dies de mitjana (6,4 mesos) i el jutge les imposa amb un màxim de 100 hores. Podem identificar sis tipus de prestacions: administratives, formatives, d'assistència a persones, d'assistència a animals, de manteniment i d'altres. Les de manteniment són les prestacions que s'apliquen amb més freqüència, en el 39,3% dels casos.

És poc habitual que es presentin problemes per iniciar la mesura, però, quan n'han aparegut, el motiu ha estat, majoritàriament, l'actitud del jove. D'altra banda, durant l'execució de les PBC tampoc no és corrent que s'hagin donat problemes, en canvi, en RTS, en consten en un 42% dels casos i el principal motiu ha estat per incompliment del noi o la noia.

Reincidència

La taxa de reincidència de RTS és de 31,1 i la de PBC de 25,2, tot i que no són estadísticament diferents. En la majoria dels casos, la nova infracció és un fet tipificat com a delictes i que amb més freqüència és *contra la propietat, contra les persones* o de *trànsit*. El 65% ha reincidit dins del primer any després d'haver finalitzat la mesura, i la gran majoria, dins dels dos primers.

En la taula 1 es recullen les variables que mostren relació amb la reincidència, és a dir, els joves que presenten aquestes variables han reincidit en més proporció que la resta.

Taula 1.

Variables associades a la reincidència segons la mesura estudiada

RTS	PBC
Consum de tòxics	Home
Problemes de salut mental	Menor d'edat en finalitzar la mesura
Baix rendiment escolar amb absentisme	Grup d'iguals dissocial
Grup d'iguals dissocial	Tenir antecedents
Ús del temps desestructurat amb risc	No haver treballat mai
Projectes de futur no concrets	Contacte amb serveis socials
Estil educatiu inconsistent	
Contacte amb serveis socials	
No tenir parella	
Tenir antecedents	
Problemes durant l'execució	
Incompliment d'horaris i/o tasques	

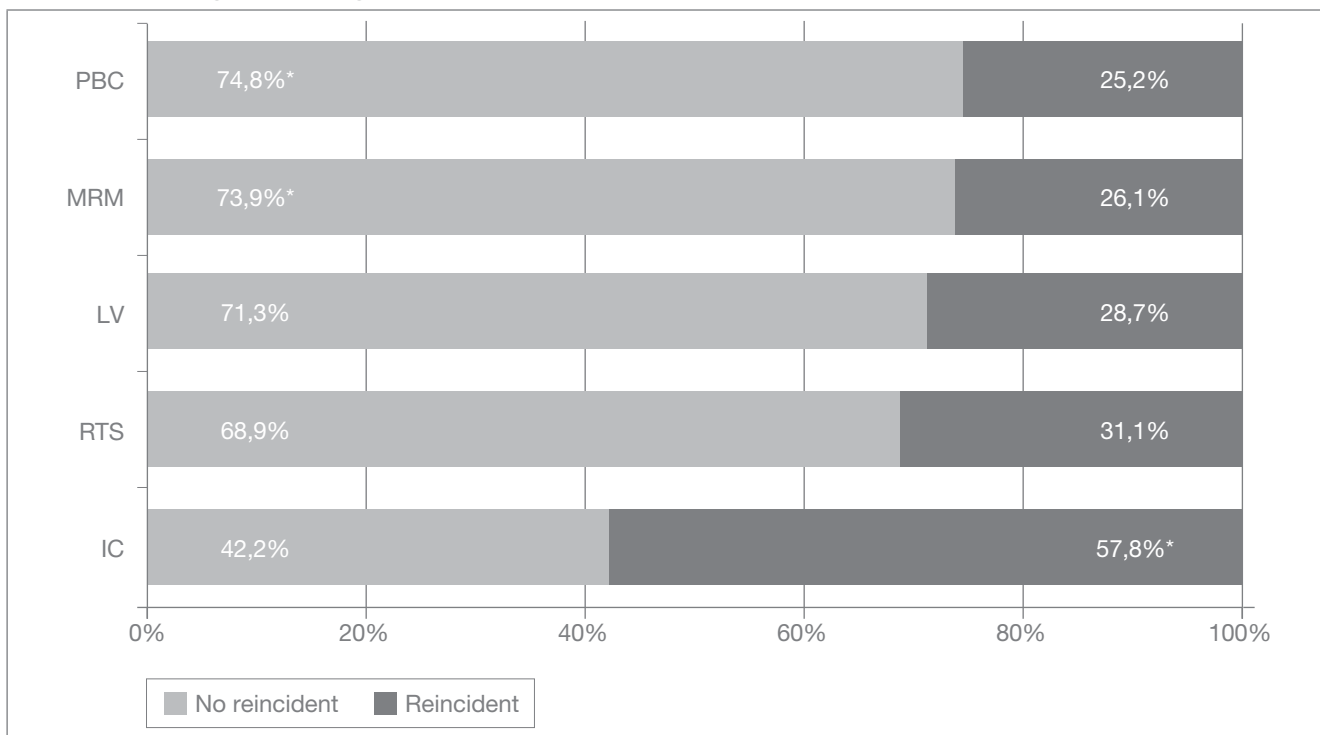
Freqüentar amics amb comportaments dissocials, tenir antecedents i estar en contacte amb serveis socials són les variables que s'associen a la reincidència en els dos grups d'estudi. Cal destacar que, així com els joves de RTS acumulen més problemàtiques que els de PBC, també presenten més variables relacionades amb la reincidència.

Comparativa entre programes de justícia juvenil

S'observen diferències entre els joves dels cinc programes comparats, especialment i, com és d'esperar, entre els de MRM i els d'IC. Els menors que han acceptat realitzar un procés de conciliació i reparació són, en una proporció major a la resta, noies, de nacionalitat espanyola i primàries en el delictes. En canvi, els joves d'internament són el grup d'estudi amb un percentatge més alt de nois, d'estrangers i d'antecedents. Entre les tres mesures de medi obert el perfil dels joves és més homogeni i destaca que en LV hi trobem un percentatge més elevat d'antecedents.

Respecte als fets que han comès, els joves d'IC i LV són els que acumulen més relació de fets tipificats com a delictes, violents i *contra la propietat*. Les PBC s'apliquen en una proporció més alta per faltes i per fets *contra les persones*. La majoria de mesures de RTS s'imposen per delictes i en una proporció més alta per *altres* fets. Finalment, el programa de MRM també s'aplica més, proporcionalment, per fets tipificats com a faltes, no violents i de la categoria *altres*.

Gràfic 2.
Reincidència segons el programa estudiat



* Valors amb diferències significatives; $p \leq 0,05$.

La taxa de reincidència és de 28,9 de mitjana, i els programes que presenten una taxa estadísticament més baixa són els de PBC i MRM. D'altra banda, la intervenció que presenta la taxa més elevada és la d'internament. Cal esmentar que no hi ha diferències estadísticament significatives entre la reincidència de les tres mesures de medi obert, que de mitjana és de 27,8.

5. Conclusions

Els resultats indiquen que els joves de tasques socioeducatives solen acumular més problemàtiques que els de prestacions, ja sigui en l'àmbit personal, familiar o social. No ens hauria de sorprendre si tenim en compte que els destinataris de RTS són precisament joves amb carències socioeducatives i criminològiques específiques. També presenten més reincidència, tot i que les taxes d'ambdues mesures no són estadísticament diferents. D'altra banda, si tenim en compte els altres programes de justícia juvenil estudiats, les PBC són una mesura amb un bon resultat pel que fa la reincidència, atès que és la intervenció amb la taxa més baixa.

Butlletins Invesbreu publicats

- 1 *Immigrants i criminalitat a Europa. Els exemples d'Alemanya i Espanya. Gener 1995*
- 2 *La preso pública de Barcelona durant l'etapa isabelina / La casa de correcció de Barcelona (1836-1856). Gener 1998.*
- 3 *El cost de la justícia penal. Privació de llibertat i alternatives. Febrer 1998.*
- 4 *El nen abusat sexualment com a testimoni / Els delictes contra la llibertat sexual relacionats amb menors. Març 1998.*
- 5 *Intel·ligència i personalitat en el procés rehabilitador del delinqüent. Maig 1998.*
- 6 *Salut i presó. Octubre 1998.*
- 7 *La premsa envers la violència juvenil i la presó. Novembre 1998.*
- 8 *El tractament dels agressors sexuals. Febrer 1999.*
- 9 *La victimització a Catalunya l'any 1996. Abril 1999.*
- 10 *Programes aplicats de psicologia comunitària amb personal penitenciari. Juny 1999.*
- 11 *Justícia juvenil: inserció laboral i mesures en medi obert. Octubre 1999.*
- 12 *Reincidència i delinqüència juvenil. Novembre 1999.*
- 13 *Violència domèstica. Desembre 1999.*
- 14 *L'estat de l'adopció a Catalunya (1998-1999).*
- 15 *Maltractaments infantils a Catalunya. Juny 2000*
- 16 *Presó i dones. La incidència dels programes motivacionals en la conducta social. Un estudi evolutiu (1988-2000) a la presó de dones de Barcelona. Setembre 2000*
- 17 *Avaluació d'un programa de tractament per a joves violents. Novembre 2000*
- 18 *Avaluació de l'efectivitat dels programes de tractament amb delinqüents a Europa. Gener 2001*
- 19 *La victimització a Catalunya l'any 1999. Maig 2001*
- 20 *L'arrest de cap de setmana a Catalunya (1996-2000)*
- 21 *Addictes a les drogues i reincidència en el delictes*
- 22 *Maltractaments físics greus a nadons i menors de quatre anys ingressats en centres d'acolliment*
- 23 *Intervenció institucional. Elements per a l'anàlisi en menors infractors o en risc*
- 24 *Els menors estrangers indocumentats no acompanyats (MEINA)*
- 25 *La mediació penal*
- 26 *La reincidència*
- 27 *Família i conducta antisocial*
- 28 *Presentació de dues recerques de l'àmbit penitenciari*
- 29 *Intervenció en centres de justícia juvenil*
- 30 *La classificació inicial en règim obert dels condemnats a presó*
- 31 *La reincidència en les penes alternatives a la presó a Catalunya*
- 32 *L'assistència religiosa i la llibertat de culte a les presons de Catalunya*
- 33 *Bullying - Violència de gènere. Elements per a l'anàlisi*
- 34 *Violència dels joves a la família*
- 35 *Infractors i conducta violenta*
- 36 *Drogues i tractament penitenciari*
- 37 *Perfil professional del jutge de primera instància i instrucció de Catalunya*
- 38 *Violència de gènere i justícia*
- 39 *Delictes sexuals i reincidència*
- 40 *Intervenció amb infractors juvenils*
- 41 *Mediació i resolució de conflictes en entorns penitenciaris*
- 42 *Perfil professional del Secretari Judicial de Catalunya*
- 43 *Predicció del risc de violència en contextos institucionals. Els sistemes de control monitorat aplicat a penats adults*
- 44 *Drogues i presó. Mesures de seguretat i salut mental*
- 45 *Models de política criminal i penitenciària internacional*
- 46 *Dona i violència de gènere*
- 47 *La formació dels funcionaris de seguretat dels centres penitenciaris a Catalunya i a França*
- 48 *Perfil dels penats per delictes contra la seguretat del trànsit*
- 49 *Intervenció amb agressors de violència de gènere*
- 50 *Intervenció amb infractors condemnats per delictes de trànsit a programes formatius*
- 51 *Abús sexual infantil: valoració psicosocial des de l'àmbit de la justícia*
- 52 *Agressors en violència de parella*
- 53 *Inserció després de la presó*
- 54 *Estrangers en centres penitenciaris*
- 55 *Victimologia i ciberdelicte en menors*
- 56 *La reincidència en el programa de mediació i reparació de menors*
- 57 *Intervenció penal amb infractors de trànsit*
- 58 *Avaluació de menors infractors: factors protectors i de risc*
- 59 *El temps en la justícia de menors*
- 60 *Intervenció en el marc de l'execució de mesures penals en la comunitat*

Edició i producció: **Centre d'Estudis Jurídics i Formació Especialitzada Ausiàs Marc, 40**
Tel. 93 207 31 14
Fax 93 207 67 47
www.cejfe.cat

ISSN: 2339-5613
Dip. legal: B-1482-1998