



Àmbit Administració de justícia

CENTRE D'ESTUDIS JURÍDICS
I FORMACIÓ ESPECIALITZADA

Ausiàs March, 40
08010 Barcelona
TEL. 93 207 31 14
FAX: 93 207 67 47



Generalitat de Catalunya
Departament de Justícia

D O C U M E N T S D E T R E B A L L

INVESTIGACIÓ

(Ajuts a la investigació, 2008)

SÍNDROME D'ALIENACIÓ PARENTAL (SAP)

APROXIMACIÓ AL PERFIL DE
COMPETÈNCIES PARENTALS DEL
PROGENITOR ALIENAT. ELABORACIÓ D'UNA
GUIA D'EXPLORACIÓ TÈCNICA

Autors

Mercè Cartié, Ramon Casany,
Raquel Domínguez, Mercè Gamero,
Cristina Garcia i Matilde González

Novembre de 2008

El Centre d'Estudis Jurídics i Formació Especialitzada ha editat aquesta recerca respectant el text original dels autors, que en són responsables de la correcció lingüística.

Les idees i opinions expressades en la recerca són de responsabilitat exclusiva dels autors, i no s'identifiquen necessàriament amb les del Centre d'Estudis Jurídics i Formació Especialitzada.

Avís legal

Els continguts d'aquesta investigació estan subjectes a una llicència de Reconeixement-NoComercial-SenseObraDerivada 2.5 Espanya de Creative Commons, el text complet de la qual es troba disponible a <http://creativecommons.org/licenses/by-nc-nd/2.5/es/legalcode.ca>. Així, doncs, se'n permet còpia, distribució i comunicació pública sempre que se citi l'autor del text i la font (Generalitat de Catalunya. Departament de Justícia. Centre d'Estudis Jurídics i Formació Especialitzada), tal com consta en la citació recomanada inclosa a cada article. No se'n poden fer usos comercials ni obres derivades.

Resum en català:

<http://creativecommons.org/licenses/by-nc-nd/2.5/es/deed.ca>

AGRAÏMENTS

Agrair a la Direcció General de Relacions amb l'Administració de Justícia - DGRAJ- i, especialment a Maria Vendrell i Marta Florensa, Subdirectora de Suport Judicial i Responsable del Servei d'Assessorament Tècnic en l'Àmbit de Família, respectivament, que hagin afavorit la recerca en el nostre àmbit de treball, tot entenent la repercussió que té en la qualitat de l'atenció que s'ofereix des d'aquest Servei.

Agraïm, també, a tots els nostres companys, la seva col·laboració, ja que segurament hagués estat força difícil fer aquesta investigació sense la seva ajuda.

A totes les famílies que a diari passen pel nostre Servei, que ens ajuden a enriquir-nos com a professionals, a plantejar-nos nous reptes i a voler millorar l'atenció que s'ofereix. Sense elles no hauria estat possible realitzar aquest treball.

A la Mònica Antequera, per la seva ajuda en un moment de dificultat per nosaltres i en un tema tan complex, a vegades, com és l'estadística.

Finalment, al Centre d'Estudis Jurídics, per la confiança dipositada en aquest projecte.

Gràcies a tots.

ÍNDEX

1.	Justificació	4
2.	Marc teòric	
2.1.	Aspectes psicojurídics de les ruptures conjugals	7
2.2.	La Síndrome d'Alienació Parental	9
2.2.1.	Definició. Implicació dels progenitors	9
2.2.2.	Tipus de SAP	14
2.2.3.	Diagnòstic diferencial	17
2.3.	Parentalitat, habilitat i capacitat parental	18
2.3.1.	Parentalitat i capacitat parental	19
3.	Objectius	24
4.	Hipòtesis	24
5.	Disseny de la recerca	
5.1.	Selecció de la unitat d'anàlisi	26
5.2.	Procediment de selecció de la unitat d'anàlisi	27
5.3.	Fonts d'informació	28
5.3.1.	Plantilla de recollida de dades del perfil del progenitor alienador	28
5.3.2.	Guia d'entrevista semiestructurada	31
5.3.3.	Guia d'observadors	32
5.4.	Límits territorials i temporals de la recerca	33
5.5.	Planificació i recursos	34
5.5.1.	Cronograma	34

	5.5.2. Equip de recerca	35
	5.5.3. Pressupost	35
6.	Resultats i discussió de resultats	
6.1.	Dades de la plantilla	35
6.2.	Guia d'entrevista	42
6.3.	Guia d'observadors	43
7.	Conclusions	45
8.	Referències bibliogràfiques	47
9.	Annexos	51

1. JUSTIFICACIÓ

L'equip de professionals del Servei d'Assessorament Tècnic en l'Àmbit de Família de Catalunya (SATAF), format per treballadors socials i psicòlegs, té com a tasca principal assessorar als jutges i magistrats amb relació a procediments judicials de separació i/o divorci amb menors implicats.

De l'experiència professional d'aquest equip al llarg dels anys, s'ha constatat que un dels conflictes més recurrents, existents en els procediments contenciosos, és el rebuig filial envers un dels progenitors, habitualment, el no-custodi. Un tipus de rebuig filial és la Síndrome d'Alienació Parental (SAP), descrita per Gardner, inicialment, l'any 1985¹. Aquest concepte s'ha anat ampliant amb aportacions d'altres autors al llarg dels anys. D'aquestes

¹ Gardner, R.A. (1985). *Recent trends in divorce and custody litigation*. *Academy Forum*, 29 (2), 3-7

aportacions cal destacar el concepte que introdueix Bolaños² (2000), qui entén que, en la SAP, cadascun dels participants té una responsabilitat relacional en la seva construcció i també en la seva transformació. Atenent el context de treball en què el grup d'investigació desenvolupa la seva tasca, l'aportació de Bolaños és compartida per aquest equip. En aquest sentit, es treballa amb el concepte de SAP proposat per Gardner, tot considerant l'aportació esmentada, la qual cosa porta a concebre la SAP com una problemàtica relacional.

L'equip de professionals que sotaescriuen aquest projecte es va constituir l'any 2004 per realitzar un estudi pilot sobre el tema: "*Anàlisi descriptiva de les característiques associades a la Síndrome d'Alienació Parental*", presentat a les II Jornades de Psicologia Jurídica a Catalunya³ i ja publicat⁴.

És a partir de les conclusions de l'esmentat estudi que es plantejà la conveniència de projectar una nova investigació que incorporés les troballes més significatives. Així, s'elaborà "*Síndrome de Alienación Parental: Unidad Sintomática Discriminante*"⁵ (València, 2005). En la investigació esmentada, s'aconseguien replicar alguns dels principals resultats ja assenyalats en el primer estudi. L'interès científic s'orientà, llavors, a la incorporació d'altra simptomatologia descrita per d'altres autors present en els menors d'aquestes famílies. S'elaborà l'estudi "*Sintomatología presente en los menores implicados en el Síndrome de Alienación Parental*"⁶ (Oviedo, 2007). A l'actualitat i seguint la concepció relacional abans descrita, l'equip d'investigació es planteja centrar l'interès en altres focus diferents del menor. Atenent que la bibliografia específica poc aporta respecte del perfil del progenitor alienat,

² Bolaños, I. (2000). Estudio descriptivo del Síndrome de Alienación Parental. Diseño y aplicación de un programa piloto de mediación familiar. Tesis Doctoral no publicada. Barcelona: UAB.

³ II Jornades de Psicologia Jurídica a Catalunya. COPC i Facultat de Psicologia. Barcelona, 2004

⁴ Cartié, M. ; Casany, R.; Domínguez, R.; Gamero, M.; Garcia, C.; González, M. i Pastor, C. (2005). *Análisis descriptivo de las características asociadas al Síndrome de Alienación Parental. Psicopatología Clínica, legal y forense*, Vol. 5, 5-29.

⁵ III Congreso de Psicología Jurídica y Forense. València, 2005.

⁶ IV Congreso de Psicología Jurídica y Forense. Oviedo, 2007.

comparativament a la nombrosa existent respecte del progenitor alienador, es pretén centrar l'estudi en el perfil de competències parentals del progenitor alienat, doncs s'ha apuntat que podria incloure dèficits, com després es descriurà. En aquest sentit, es planteja l'objectiu d'introduir alguna novetat empírica al respecte, a partir de la contrastació d'aquesta hipòtesi.

Paral·lelament, es planteja la necessitat d'homogeneïtzar criteris tècnics en el moment d'identificar la problemàtica objecte d'estudi, per la qual cosa es treballa en la línia de construir una guia d'entrevista semiestructurada, fruit de consensuar criteris d'exploració. La introducció de certa operativitat diagnòstica és sempre una garantia quant a augmentar l'objectivitat i l'acord interjutges. Alhora, això ha de permetre un millor filtratge dels casos, la qual cosa reverteix a l'obtenció de criteris adequats d'inclusió i exclusió. Així, es pretén treballar en la línia de trobar indicadors fiables que discriminin la presència de la Síndrome, ja que és una problemàtica de la qual s'està fent un ús (i abús) social.

Finalment, es pretén aportar més elements a la conceptualització d'aquesta Síndrome, donada la importància que té, tant en la tasca professional que es realitza des d'aquest context, com en el ressò social que aquesta problemàtica està tenint i les repercussions d'això en l'estament judicial.

2. MARC TEÒRIC

Les ruptures de parella amb conflicte que arriben al context judicial es caracteritzen per presentar ritmes i temps diferenciats entre l'evolució del procés emocional i el procediment judicial. En aquest sentit, tal i com recull

Bolaños (2008)⁷, els processos emocionals comencen abans que el procediment judicial i finalitzen després d'aquest. Així mateix, la judicialització de les relacions familiars barreja aspectes de la parentalitat i de la conjugalitat, propiciant-se la confusió de subsistemes relacionals i accentuant-se, consegüentment, la conflictiva familiar. Aquestes circumstàncies fan que sigui imprescindible regular mesures judicials, atenent les dinàmiques psicosocials.

2.1. Aspectes psicojurídics de les ruptures conjugals

Diferents autors han distingit fins a sis etapes de divorci diferenciades. Kaslow (1988; citat a Bolaños, 2008)⁸ va incloure en el seu model explicatiu del divorci i que sintetitza de la següent manera:

- ❑ Predivorci:
 - Divorci emocional: es refereix al deteriorament de la relació i a l'augment de les tensions que desemboquen en la ruptura.
- ❑ Divorci
 - Divorci legal: legitima i regula judicialment el efectes del trencament de la parella.
 - Divorci econòmic: distribució dels béns i cerca de garanties que protegeixin ambdós progenitors i els fills comuns.
 - Divorci coparental: regulació de la distribució de la cura dels fills.
 - Divorci social: reestructuració funcional i relacional de les relacions familiars, amistoses...
- ❑ Postdivorci:
 - Divorci psíquic: elaboració emocional de la ruptura de la parella.

⁷ Bolaños , I. (2008): Hijos alineados y padres alienados. Mediación en rupturas conflictivas. Madrid: Reus.

⁸ Op. Cit.

Una elaboració adequada de la ruptura conjugal passaria per travessar totes les etapes esmentades. En aquest punt, es pot preveure que l'enquistament en alguna d'aquestes etapes pot predisposar a emprendre un procés judicial contenciós que acabi incloent els fills comuns en el litigi.

En els procediments judicials contenciosos, els fills adquireixen un rol significatiu. En l'avaluació psicosocial d'aquests es pot observar la vivència dels fills entorn la ruptura dels progenitors; la seva vulnerabilitat i perquè no, la seva vulneració, quant a sentir-se objecte de les pressions emocionals a les quals es poden trobar sotmesos per part dels adults-referents. Moltes vegades, els menors poden experimentar la tendència a sentir-se responsables de la ruptura, però de vegades, no sols adopten aquest paper, sinó que també assumeixen el pes de les seves conseqüències, la qual cosa suposa un cost emocional important per a aquests. No obstant, no s'ha de perdre de vista que, l'opinió dels menors en aquest context, sempre resta condicionada, d'alguna forma o altra, pel conflicte en el qual es troben immersos i per les pressions a les quals es puguin sentir sotmesos (Bolaños, 2004)⁹.

Aquest autor també assenyala que els menors s'adapten a les circumstàncies en funció de la capacitat dels progenitors per preservar-los del conflicte. Les estratègies adoptades pels fills poden ser molt diferents. Així, a vegades, el fill adquireix un paper "pseudoprotector" envers el progenitor que percep com a fràgil, exercint una funció protectora i defensora que, d'altra banda, no li correspon (funció que pot comportar l'evitació a comunicar-se o el rebuig al progenitor amb el qual no conviu). D'altres vegades, el fill, després d'un període continuat de convivència amb un dels progenitors, desitja conviure amb l'altre. Aquesta circumstància, se sol produir en l'etapa adolescent i pot ser un motiu de discòrdia interparental; també pot modular la vivència i percepció del fills envers els progenitors, la qual cosa pot plasmar-se en el conflicte legal. Així mateix, els germans, en algunes ocasions, amb l'objecte de procurar un

⁹ Bolaños, I. (2004) Hijos alienados y padres alienados. Asesoramiento e intervención en las rupturas conflictivas. I Congreso de Psicología Jurídica en Red. Colegio Oficial de Psicólogos de Madrid.

equilibri relacional amb els pares, sacrifiquen la relació fraterna i es reparteixen entre els progenitors.

És en aquest context litigant, que es poden identificar menors que rebutgen intensament un dels progenitors. Un tipus de rebuig, objecte d'estudi del present treball d'investigació, seria la Síndrome d'Alienació Parental (SAP).

2.2. La Síndrome d'Alienació Parental.

2.2.1. Definició. Implicació dels progenitors.

Gardner(1985¹⁰,1998¹¹) va definir la SAP com “un desordre que sorgeix principalment en el context de les disputes legals sobre la custòdia dels fills. La seva manifestació primària és la campanya de denigració d'un fill cap a un dels seus progenitors, una campanya que no té cap justificació”. Així, el fill veu un progenitor totalment bo i l'altre com a tot el contrari. El “progenitor dolent”, és odiat i difamat, mentre que el “progenitor bo”, és estimat i idealitzat. Seguint amb el discurs de l'autor : “el fenomen resulta del sistemàtic adoctrinament d'un dels pares i de les pròpies contribucions del nen, dirigides a vilipendiar el progenitor objecte d'aquesta campanya difamatòria”. En aquest sentit, es configura una situació diferent a altres situacions en què també s'observa un rebuig filial, com per exemple a la que s'esdevé amb els anomenats conflictes de lleialtats (Boszormenyi-Nagy, 1973)¹² i amb els quals cal establir-hi distinció. El concepte descrit per Gardner inclou el “rentat de cervell” (fill persuadit a acceptar i elaborar el discurs del progenitor custodi), la qual cosa implica que un dels progenitors, de forma sistemàtica i conscient, “programa” els fills en la desqualificació de l'altre. Altrament, però, l'any 1999¹³ el propi Gardner afirma

¹⁰ Boszormenyi-Nagy, I. (1973). *Las lealtades invisibles*. Buenos Aires: Amorrortu.

¹¹ Gardner, R.A. (1998). The parental alienation syndrome: A guide for mental health and legal professionals. Second ed. Cresskill, New Jersey: Creative Therapeutics.

¹² Op. Cit.

¹³ Gardner, R. A. (1999). *Differentiating between Parental Alienation Syndrome and bona fide abuse-neglect*. The American Journal of Family Therapy, 27, 97-107.

que els progenitors alienadors no solen ser conscients del dany psicològic que suposa als fills la pèrdua de l'altre progenitor (a nivell tant físic com simbòlic) i relaciona la gravetat de la síndrome amb la salut mental del progenitor alienador, la qual cosa compromet, en part, aquesta intenció abans descrita. Indica, així mateix, que sol produir-se una extensió de l'animadversió a la família extensa del progenitor rebutjat i xarxa social d'aquest, a mesura que la Síndrome és més greu.

Des que va sorgir el concepte, ha estat elevat l'interès d'investigació al respecte. Així, altres autors han realitzat les seves aportacions a la categoria i alguns han apuntat aspectes controvertits, que actualment segueixen debatent-se. La polèmica entorn la SAP, es refereix, sobretot, a l'adjudicació o no d'intenció al progenitor alienador, així com a les línies d'abordatge tècnic. Aquests nous investigadors, que esdevenen ja un grup força nombrós, han realitzat les seves pròpies recerques: acotant el concepte, polint-ne aspreses, redefinint-ne la causalitat i exposant punts de desacord amb els postulats inicialment definits per Gardner.

En la literatura especialitzada es poden copsar diverses focalitzacions sistemàtiques. La majoria d'elles han abordat l'estudi del progenitor alienador. S'incideix en el seu perfil (Gardner, 1999¹⁴; Aguilar, 2004¹⁵, Tejedor, 2006¹⁶), els seus motius per conduir aquest procés (Cartwright, 1993)¹⁷, així com les tècniques que solen emprar (Waldron i Joanis, 1996)¹⁸. També sol ser freqüent trobar descripcions força exhaustives de la simptomatologia present en els fills (Dunne i Hendrick, 1994¹⁹; Gardner, 1998²⁰; Aguilar, 2004²¹).

¹⁴ Op. Cit.

¹⁵ Aguilar, J.M. (2004). SAP: Síndrome de Alienación Parental. Córdoba: Almuzara.

¹⁶ Tejedor, A. (2006). El síndrome de alienación parental. Una forma de maltrato. Madrid: Eos.

¹⁷ Cartwright, G.F. (1993). *Expanding the parameters of Parental Alienation Syndrome*. American Journal of Family Therapy, 21, (3), 205-215.

¹⁸ Waldron, K.H. i Joanis, D.E. (1996). *Understanding and collaboratively treating Parental Alienation Syndrome*. American Journal of Family Law, 10, 121-133

¹⁹ Dunne, J. i Hedrick, M. (1994). *The parental alienation syndrome: An analysis of sixteen selected cases*. Journal of divorce and remarriage, 21, 21-38.

²⁰ Op. Cit.

²¹ Op.Cit.

Mentre el progenitor alienador i els fills han rebut una important atenció en els estudis efectuats, no pot dir-se el mateix quant al progenitor alienat. És difícil trobar referències al seu perfil, a la seva contribució al problema o a les actituds que pren front aquest, emergint sovint en les descripcions consultades com l'objecte passiu i víctima de la campanya, sense més connotació.

Com a grup d'investigació sobre la temàtica, assumim postulats sistèmics en la comprensió del problema. El model comprensiu relacional inicialment aportat per Lund (1995)²² i posteriorment assumit també per Bolaños (2004)²³, sembla adient i globalitzador quant a l'enteniment dels seus processos subjacents (molts descrits ja històricament des de l'escola sistèmica- triangulacions manipuladores i dinàmiques familiars basades en missatges doble-vinculants-). Així, entenem que la SAP només pot ser diagnosticada sobre un sistema familiar, després de poder copsar el posicionament de cada un dels seus integrants (Cartié, Casany, Domínguez, Gamero, Garcia i González, 2005, 2006)²⁴. Tot i que les manifestacions simptomàtiques més evidents solen observar-se en el nen (Cartié, Casany, Domínguez, Gamero, Garcia i González, 2007)²⁵, això no és suficient per poder copsar si la problemàtica és present o no. No obstant, en l'avaluació, el caràcter transversal de les intervencions professionals, només permet dibuixar la realitat familiar del moment. Si no es disposa dels antecedents familiars, o no es té la possibilitat d'efectuar una intervenció longitudinal, es fa molt difícil efectuar aquest diagnòstic relacional i, sobretot, elaborar una proposta sobre l'abordatge més adient.

²² Lund, M. (1995). *A therapist's view of parental alienation syndrome*. Family and conciliation courts review, Vol. 33 No. 3, July 1995 308-316.

²³ Op. Cit.

²⁴ Cartié, M.; Casany, R.; Domínguez, R.; Gamero, M.; Garcia, C. i González, M. (2005). Síndrome de Alienación Parental: Unidad sintomática discriminante. III Congreso de Psicología Jurídica y Forense. Valencia.

²⁵ Cartié, M. ; Casany, R.; Domínguez, R.; Gamero, M.; Garcia, C. i González, M. (2007). Sintomatología presente en los menores implicados en el Síndrome de Alienación Parental. IV Congreso de Psicología Jurídica y Forense. Oviedo.

Lund (1995)²⁶, posa l'èmfasi en l'intens conflicte entre ambdós progenitors, més que no pas en la patologia individual de cadascú d'ells. Per tant, qualsevol abordatge hauria de prendre en consideració aquest plantejament. Des d'aquesta visió, el progenitor rebutjat contribueix directament en els problemes parentofilials i a mantenir el conflicte obert amb l'altre progenitor. Sovint, el progenitor alienat, té un estil educatiu rígid i distant i és vist pels fills com a autoritari. Aquest estil, contrasta amb aquell de tipus més indulgent i permissiu cap als fills per part de l'altre. Aquesta combinació d'estils parentals, en una situació d'alta intensitat de conflicte, podria ser el cultiu per a que aparegués l'alienació.

Waldron i Joanis (1996²⁷) descriuen que el perfil del progenitor alienat podria correspondre al d'una persona amb dèficits en les seves habilitats parentals i escassa sensibilitat vers les necessitats filials. Així mateix, indiquen que no és infreqüent trobar entre aquest col·lectiu una història de dificultats amb la pròpia família d'origen (ocupant el rol de "cap de turc") i que estiguin acostumats a tenir adjudicat un rol de víctima. Habitualment, solen estar més preocupats per la manipulació de l'altre progenitor que no pas per la pròpia contribució al problema. Poden tenir por a la relació amb els fills, haver abandonat o mantenir el desig d'abandonar la relació amb el fill i emprar el rebuig filial com una excusa per aquesta fi. Johnston i Roseby (1997²⁸) afegien que el progenitor alienat pot contribuir a la continuïtat de l'alienació mitjançant una combinació d'hostilitat reactiva i de persecució tenaç del fill, amb trucades telefòniques, cartes o presències imprevistes en les seves activitats. El progenitor rebutjat intenta que els fills s'adaptin de forma immediata a la nova realitat familiar postruptura, culpabilitzant al progenitor acceptat si els fills no el volen veure i

²⁶ Op. cit.

²⁷ Op. cit.

²⁸ Johnston, J. i Roseby, V. (1997). In the name of the child: A developmental approach to understanding and helping children of conflicted and violent divorce. New York: Free Press.

exhortant-lo, tant directament com per via judicial, per a que els obligui (Bolaños, 2004²⁹).

Luengo i Coca (2007³⁰), perfilen el progenitor alienat com un agent passiu i indefens en tot el procés de l'alienació, col·locant-lo en una situació depenent del progenitor alienador. Quan se n'adona de la situació, el progenitor alienat pateix angoixa per la incertesa de com serà la vinculació amb els fills i per la impotència d'impedir la consolidació de la Síndrome. Tant si inicia un intent de contrarestar la informació que arriba als fills per part de l'altre nucli parental, com si s'inhibeix, el seu desprestigi va en augment. Per tot això, els autors conclouen que el progenitor alienat és una víctima innocent. Per la seva banda, Aguilar (2004³¹), ja havia assenyalat que el progenitor alienat ha de fer grans esforços per no entrar en els atacs i vexacions de les quals és objecte per part de l'altre progenitor, havent de prendre distància emocional per aconseguir-ho. També indicava que, front la frustració i el dolor, és natural el sorgiment de sentiments d'ira, que poden portar-lo, en determinats moments, a invertir el seu rol amb el del progenitor alienador. Tanmateix, destacava que, atesa l'asimetria en la distribució del temps compartit amb els fills, aquesta estratègia només es pot mantenir temporalment. Altrament, aquest equip pensa que el temps no és la variable determinant en aquesta situació postulada per Aguilar.

Així doncs, es copsa una important divisió entre autors quant al paper que el progenitor alienat juga en la gestació i manteniment de la SAP. Mentre un col·lectiu d'investigadors defensen el seu rol passiu, un altre nombre de professionals li atorga un rol actiu, així com realitza descripcions dels dèficits que pot presentar. Entre aquests, tal i com ja s'ha mencionat, emergeix la indicació de la possible existència de dèficits en les capacitats parentals, la qual cosa revesteix interès, atesa la pobra referència amb certa profunditat existent

²⁹ Op.cit.

³⁰ Luengo, D. i Coca, A. (2007). Hijos manipulados tras la separación : Cómo detectar y tratar la alienación parental. Barcelona: Viena.

³¹ Op.cit.

en aquesta qüestió i considerant la realitat assistencial que es copsa en l'atenció d'aquests progenitors en la pràctica forense.

2.2.2. Tipus de SAP

Gardner va definir tres tipus de SAP, en funció de la seva gravetat, tal i com es pot veure al següent requadre (extret de Cartié i cols. 2005)³²:

LLEUGER	L'alineació és superficial, i els nens tendeixen a cooperar en el transcurs de les visites, encara que expressen de forma intermitent, la seva crítica i desgrat.
MODERAT	Els fills poden expressar el seu negativisme i manca de respecte, acompanyats d'actituds de denigració gairebé de forma continuada i, en els moments dels intercanvis, els fills desaproven el progenitor no-custodi, coincidint amb allò que el custodi vol escoltar. Els fills defensen no trobar-se influenciats. Durant les visites, tenen una actitud oposicionista i poden inclòs, destruir alguns béns parentals.
GREU	Les visites poden ser impossibles. L'hostilitat dels fills és intensa, fins i tot, amb episodis de violència física. Gardner descriu a aquests fills com a fanàtics involucrats en una relació de "folie a deux" amb el progenitor custodi. Si es forcen les visites, hi ha el risc que els menors optin per respostes desadaptatives (fugides de la llar, bloquejar-se, mostrar de forma continuada un comportament oposicionista i destructiu).

Així mateix, va identificar 8 símptomes primaris presents en els fills, recollits en el següent recuadre (extret de Cartié i cols. 2005³³):

	a) Campanya de denigració envers el progenitor rebutjat.
--	--

³² Op. cit.

³³ Op.cit

SÍMPTOMES PRIMARIS	<ul style="list-style-type: none"> b) Dèbils, absurdes o frívols justificacions irracionals de menyspreu envers el progenitor rebutjat. c) Absència d'ambivalència (bo/dolent). d) Fenomen del pensament independent. e) Suport actiu al progenitor alienant (acceptat) en el conflicte parental. f) Absència de culpa front la crueltat dirigida al progenitor alienat i indiferència pels seus sentiments. g) Presència d'arguments deixats, no-propis. h) Extensió de l'animadversió a la família extensa i xarxa social del progenitor alienat .
--------------------	---

Gardner relaciona el número de símptomes amb la gravetat de la Síndrome. Els autors que formen aquest grup de recerca, l'any 2005³⁴, no varen trobar una relació significativa en aquest sentit, concloent que el tipus de SAP esdevé independent de la quantitat de simptomatologia detectada. Així mateix, altres autors, ja esmentats, amplien el llistat de símptomes, tal i com queda recollit en el treball d'aquest grup de recerca de l'any 2006³⁵, adquirint força indicadors de malestar en el menor en diferents àrees de la seva quotidianitat (àmbit social, àmbit conductual i emocional...).

Cal afegir que aquest rebuig pot ser, tal i com explicita Bolaños, a la seva tesi doctoral (2000³⁶), primari o secundari, segons el moment en el qual es manifesta. Si el rebuig esdevé reactiu a la ruptura, i apareix sobretot quan aquesta s'ha produït de manera inesperada, apareix un rebuig primari; el rebuig secundari, en canvi, es pot identificar temps després de la ruptura i normalment va associat a modificacions en la situació familiar (noves parelles, nou naixement...).

2.2.3. Diagnòstic diferencial

Malgrat tot l'anteriorment esmentat, caldria explicitar que la SAP esdevé un tipus de rebuig filial; d'aquest fet es desprèn que no tot rebuig filial és SAP.

³⁴ Op. Cit

³⁵ Op. Cit

³⁶ Op.cit.

Lund (1995) descriu diferents situacions que contribueixen a la resposta de rebuig filial. Així, abans de poder parlar de la presència d'aquesta Síndrome en la dinàmica familiar, s'haurien de descartar els següents supòsits³⁷:

- Situacions *d'abús sexual, físic o psicològic*.
- Existència de *conflicte de lleialtats*: tal i com s'ha esmentat anteriorment, a vegades els menors es posicionen al costat d'un progenitor, de manera que apropar-se a l'altre és viscut com una deslleialtat pel fill, motiu pel qual li mostra rebuig.
- Menors amb *ansietat de separació*: esdevé una problemàtica associada al desenvolupament dels nens, sobretot en aquells més petits. Si ambdós progenitors ho viuen adequadament, la situació es soluciona per si mateixa.
- *Dèficits en les habilitats del progenitor no-custodi*: manca d'empatia amb el fill o certa rigidesa en les funcions educatives, que poden suposar que els fills evidencien rebuig vers aquesta figura.
- *Conducta oposicionista*: particularment a l'adolescència; esdevé una característica evolutivament normal.
- *Intents d'evitar el conflicte parental*: si la intensitat de conflicte entre els adults és molt elevada, els fills poden crear una aliança amb un d'ells, per tal de no veure's implicat.
- Existència de seriosos problemes amb el progenitor no-custodi: presència de trastorn mental greu, consum de tòxics, trastorn de personalitat...

D'altra banda, aquest equip pensa que cal també afegir la necessitat de descartar l'existència d'una situació de violència intrafamiliar o de gènere.

2.3. Parentalitat, habilitat i capacitat parental

³⁷ Op. cit.

Tal i com ha quedat palès en les punts anteriors, diferents autors posen l'èmfasi en la manca de capacitat parental del progenitor alienat un com element important en la presència i manteniment de la Síndrome. Així doncs, sembla importat definir el concepte de competència parental.

2.3.1. Parentalitat i capacitat parental

Entre la diversitat d'estructures familiars sobresurt un punt en comú, que és la **parentalitat**. Maccoby i Mnookin (1992)³⁸ refereixen que la forma de ser pares ha anat canviant amb el pas del temps, com una funció d'ajustament social, econòmic i tecnològic. Tanmateix, la meta de la parentalitat roman a capacitar els fills per a que siguin adults competents i humanitaris, capaços de funcionar dins la societat.

Per a l'antropòleg Goody (1982)³⁹ la parentalitat consta de cinc components: concebre i portar al món, alimentar, educar, donar una identitat en el naixement i garantir l'accés d'un infant a l'edat adulta (accés als béns, a un ofici, al matrimoni).

D'altra banda, Martin (2003)⁴⁰ refereix que la parentalitat és un neologisme derivat de l'adjectiu parental. Potser per traduir els termes anglosaxons "parenthood" (Benedekt, 1959)⁴¹ o "parenting", que designen respectivament la condició de pare i les pràctiques dels pares. Aquest terme ha sofert modificacions però, sempre resta indefinit. La seva flexibilitat, és també, sens dubte, un dels seus triomfs. Aquesta expressió, té d'entrada la característica de

³⁸ Maccoby, E. i Mnookin, R.H. (1992). Dividing the Child: The Social and Legal Dilemmas of Custody. Cambridge, MA: Harvard University Press.

³⁹ Goody, E. (1982). Parenthood and reproduction: Fostering and occupational role in west Africa.

⁴⁰ Martin, C. (2003). La parentalité en questions. Perspectives sociologiques. Rapport pour le Haut Conseil de la populations et de la famille, site de La Documentation Française. Cambridge University Press: Cambridge.

⁴¹ Benedekt, T. (1959). *Parenthood as a Developmental Phase*. Journal of American Psychology Associations, 7

neutralitzar, des del punt de vista de gènere, el lloc de pare. Parlar de parentalitat podria llavors, tenir aquesta primera funció: emmascarar la diferència entre maternitat i paternitat i així, donar a pensar que un o altre dels pares ocupen cada cop més, una posició equivalent i desenvolupen les mateixes pràctiques educatives. La noció de parentalitat es fonamenta en la competència (Cadoret, 2001⁴²). La **competència** fa referència a una aptitud, mentre que el parentesc té a veure amb un concepte jurídic.

Bricklin (1995)⁴³, avalua la parentalitat a través dels següents indicadors:

- nivell de coneixement que els pares tenen sobre els episodis crítics que poden sorgir en la cura diària del fill.
- habilitats dels progenitors per generar solucions adequades a situacions concretes de la cura del menor.
- reconeixement dels sentiments dels fills en diferents contextos.
- contemplar la importància de la història del menor amb relació a les situacions actuals, així com l'ús de determinades expressions ajustades al seu nivell de comprensió.
- consciència sobre la desitjabilitat de monotoritzar les reaccions del menor, en qualsevol comunicació parental donada.

Per a Marafiotte (1985)⁴⁴, la **competència parental** és la capacitat de totes aquelles persones que poden ser cuidadores potencials del nen. Es basa en la perspectiva teòrica de Goldfried y D'Zurilla (1969)⁴⁵, autors que descriuen el progenitor competent, com aquella persona capaç de respondre eficaçment

⁴² Cadoret, A. (2001). Placement d'enfants et appartenance familiale: une pluriparentalité nécessaire. PUF: Paris.

⁴³ Bricklin, B. (1995). The Custody Evaluation Handbook: Research-Based Solutions and Applications. New York: Brunner/Mazel.

⁴⁴ Marafiotte, R.A. (1985). The Custody of Children: A Behavioral Assessment Model. New York: Plenum Press.

⁴⁵ Goldfried, M. i D'Zurilla, T.J. (1969). A behavioral analytic model for assessing competence. *Journal of Consulting and Clinical Psychology*, 33, 448-457.

davant de situacions parentals problemàtiques, maximitzant les conseqüències positives i minimitzant-ne les negatives. Qualsevol situació que es plantegi pot tenir més d'una resposta vàlida, ja que l'efectivitat consisteix en un *continuum*, que va des de l'efectivitat extrema fins a l'extrema ineficàcia. Els autors conclouen que és important arribar a identificar (a través d'un instrument d'avaluació), la capacitat de resposta de cada cuidador potencial, el context més adequat pel nen i les àrees específiques en les quals cada individu és competent o incompetent.

Clausen (1968)⁴⁶, descriu algunes de les tasques parentals basades en les necessitats infantils:

- provisió de criança i cura física.
- ofrenar pautes i hàbits.
- entrenament en habilitats perceptuals, motrius, lingüístiques i d'autocura.
- orientació del nen envers el seu món immediat, així com vers els propis sentiments.
- transmissió de valors culturals i motivació per a la seva acceptació.
- promoció d'habilitats interpersonals; motivacions, sentiments i conductes respecte als altres.
- guia, correcció i ajuda al nen per formular les pròpies metes i planificar les pròpies activitats.

Martin (1993)⁴⁷ es complementa amb els anteriors autors, indicant les següents tasques parentals: la complementació de la cura diària del fill en les seves necessitats bàsiques; la facilitació del desenvolupament emocional del fill, servint-li de model i guia, però alhora, afavorint i garantint la seva identitat

⁴⁶ Clausen, J. (1968). Socialization and Society. Boston: Little Brown.

⁴⁷ Martin, A. (1993). The lesbian and gay parenting handbook. New York: Harper Collins.

individual; promoure el desenvolupament social del fill i, l'estimulació del desenvolupament intel·lectual.

Tenint en compte els protocols interns amb els quals s'està intervenint des del Servei, un dels autors referenciats com a model amb relació a la competència parental, ha estat, Barudy⁴⁸. El model que proposa, defineix de manera sistemàtica i operativa diferents conceptes i funcions útils en la pràctica laboral. Altrament, aquest autor parteix del concepte de competència, en contraposició a altres, que ho fan des d'àrees deficitàries (incompetència parental).

Segons Barudy (2005)⁴⁹, s'entén per **competència parental** el resultat de processos complexos en els quals interaccionen les possibilitats personals innates (marcades per factors hereditaris), amb els processos d'aprenentatge (cultura i experiències en les seves històries familiars).

En línies generals, es podria definir aquest concepte com el conjunt de capacitats dels progenitors per estimar, protegir, cuidar i educar als fills, assegurant-los un desenvolupament sa, així com d'habilitats parentals. A la praxis, algun dels aspectes que resten inclosos en aquesta definició són:

- coneixement sobre aquells aspectes de la quotidianitat del menor, així com de les dificultats que poden sorgir en aquesta.
- empatia, límits i protecció. S'entén per protecció la supervisió i la cura adequada a l'edat, a tots nivells.
- establiment d'un vincle segur, que suposa per part del progenitor la disponibilitat i l'accessibilitat davant les necessitats filials.
- capacitat per educar i garantir el procés de socialització.
- cobrir les necessitats econòmiques

⁴⁸ Barudy, J. i Dantagnan, M. (2005). Los buenos tratos en la infancia. Barcelona: Gedisa.

⁴⁹ Op. Cit.

- capacitat per cercar recursos externs
- detecció de dificultats i promoció de la capacitat de resolució davant d'aquestes.
- aportació de models de criança adients
- promoure el procés d'autonomia i diferenciació respecte de la família d'origen.

Pel que fa al concepte **d'habilitat parental**, Barudy el descriu com la plasticitat dels progenitors per donar una resposta adient i pertinent a les necessitats filials, d'acord amb el seu estadiatge evolutiu. Es contempla en les següents funcions:

- Funció nodrícia: proporcionar els elements necessaris per assegurar la vida i el creixement dels fills. Es relaciona amb la vinculació afectiva.
- Funció socialitzadora i educativa: en aquest model aquestes funcions resten relacionades entre sí. La primera faria referència a la contribució que els progenitors fan al autoconcepte/identitat dels fills i la segona es correspon amb les experiències de relació, que serveixen com a models d'aprenentatge social dels menors.

Així mateix, adquireixen importància els contextos relacionals en la interacció parentofilial. Així, la presència d'espais afectius, lúdics, íntims i d'aprenentatge, configuren una adequada parentalitat, juntament amb l'estabilitat i la continuïtat de la interacció, així com l'accessibilitat a aquesta.

3. OBJECTIUS

3.1.- Objectius generals:

3.1.1. Cercar el perfil del progenitor alienat, especialment quant a les seves competències parentals.

3.1.2. Elaborar una guia d'entrevista semiestructurada de la SAP en el marc de l'exploració.

3.2.- Objectius específics:

3.2.1. Establir un nou protocol de recollida de dades.

3.2.2. Identificar aquells indicadors comuns existents entre els progenitors alienats, quant a les seves competències parentals.

3.2.3. Elaborar una guia d'entrevista.

3.2.4. Comprovar la fiabilitat interjutge dels components de la guia. Poder identificar, en les famílies ateses, amb un bon nivell d'acord interavaluadors, la presència d'indicadors de SAP.

4. HIPÒTESIS

Atenent els objectius específics de la recerca i la doble tasca que es pretén realitzar, les hipòtesis de partida que es formularen, per delimitar la present investigació, foren les següents:

- a) L'habilitat lúdica no guarda relació amb el temps de ruptura.
- b) Els espais d'aprenentatge no mantenen relació amb el temps de ruptura.

La gravetat de la síndrome no està relacionada amb l'existència d'habilitats que presenta el progenitor alienat.

No hi ha relació entre el tipus de relació prèvia (entre el progenitor alienat i el fill) amb l'existència de les habilitats d'aquest.

L'actitud reivindicativa no implica la existència d'habilitats parentals

La presència d'habilitats parentals no determina el compliment del règim de visites

La regulació judicial del règim de visites no es relaciona amb les habilitats parentals.

Existeix relació entre el número de habilitats que presenta el progenitor alienat i la seva edat.

5. DISSENY DE LA RECERCA

El disseny metodològic d'aquesta recerca ha vingut determinat per les diferents fases de l'estudi i pels objectius marcats, tal i com queda plasmat al cronograma que apareix més endavant.

Les tècniques de recollida de dades emprades han estat tant quantitatives com qualitatives. El tractament d'aquestes dades s'ha realitzat amb el paquet estadístic SPSS-16.0. Donat que, en cap cas, la mostra arriba a $N= 30$, s'han hagut d'emprar estadístics no-paramètrics, amb un major risc d'error tipus I

(rebuig de la hipòtesi nul·la, sent aquesta en realitat la correcta). Per pal·liar aquest fet, s'ha treballat amb un nivell de confiança del 95%.

5.1. Selecció de la unitat d'anàlisi.

La unitat d'anàlisi utilitzada per a aquest estudi prové de dues fonts, inicialment diferenciades i, que tenen a veure amb el disseny i objectius plantejats. Les dues mostres obtingudes esdevenen mostres de conveniència i les dades tenen el seu origen tant en fonts d'informació primària (quantitatives, qualitatives, directes, indirectes) com secundària (tant internes com externes).

Mostra 1: Aquesta mostra, corresponent a la configuració d'un perfil mínim del progenitor alienador, s'ha configurat a partir de la totalitat de casos atesos per l'Equip d'Assessorament Tècnic en l'Àmbit de Família (EATAF) de Barcelona, des de l'octubre de 2007 fins a l'octubre de 2008; dels quals s'han seleccionat aquells en què s'ha valorat la presència de simptomatologia compatible amb la SAP.

Mostra 2: Aquesta segona mostra, que sorgeix a partir del segon objectiu plantejat en aquest estudi, s'ha configurat a partir de la totalitat de casos atesos pels professionals d'aquest equip de recerca durant el període de temps comprès entre l'octubre de 2007 a l'octubre de 2008, dels quals s'han seleccionat aquells que, a l'inici de la intervenció, presentaven indicadors compatibles amb la categoria SAP.

5.2. Procediment de selecció de la unitat d'anàlisi

Mostra 1: Per a la selecció d'aquesta mostra es va confeccionar, inicialment, una plantilla de recollida de dades que pretenia configurar el perfil del progenitor alienat, que s'explicarà més endavant. Aquesta plantilla es va traslladar a la totalitat de membres de l'EATAF de Barcelona, per tal que la complimentessin en aquells casos que, una vegada finalitzada la intervenció, el professional considerés l'existència d'indicadors compatibles amb la categoria SAP, d'acord amb els criteris recollits a la literatura especialitzada. Aquesta mostra inicial, era de 17 casos. Donat l'esbiaix que aquesta mostra podia comportar, per la diversitat de criteris professionals, aquest equip va revisar totes les plantilles entregades, sol·licitant informació complementària del cas al professional de referència, per consensuar si la dinàmica familiar que es presentava, realment, era compatible amb la categoria SAP. És evident que aquest procés, també té un risc, ja que la informació per determinar si finalment s'inclou en la mostra o no el cas, s'aconsegueix a través de terceres persones. Durant aquest procés es van descartar quatre casos que, a criteri del grup de recerca, no eren compatibles amb una dinàmica de SAP. La mostra final de casos és N=13.

Mostra 2: Per a la selecció d'aquesta mostra, inicialment, es va comptar amb el suport i l'aprovació de la responsable del Servei, ja que la característica principal d'aquest grup d'anàlisi radicava en la possibilitat de compartir casos entre dos membres d'aquest grup de treball. Així, quan un dels membres del present grup, a l'inici de la intervenció amb una família, considerava l'existència d'indicadors compatibles amb la categoria SAP, se sol·licitava la participació d'un altre professional d'aquest equip, d'una disciplina diferent donat que la filosofia de treball és psicosocial. La mostra final de casos és N= 5.

5.3. Fonts d'informació

Les fonts principals d'informació que s'han utilitzat en aquesta recerca, han estat les següents:

5.3.1. Plantilla de recollida de dades sobre el perfil del progenitor alienat⁵⁰.

Aquesta eina va ser confeccionada a l'inici de la investigació. En ella es van incloure variables que van ser fruit d'un treball de consens entre els membres del grup de recerca i, que tenen el seu origen en altres plantilles similars ja creades per aquest grup en anteriors recerques. Així, es va considerar que les variables incloses havien d'estar relacionades amb dades que configuressin un breu perfil demogràfic, alhora que amb variables relacionades amb la relació d'aquest progenitor amb el fill, les habilitats parentals observades durant la intervenció i d'altres indicadors associats al progenitor alienat d'acord amb la bibliografia consultada.

Aquesta plantilla va ser emprada, tal i com s'ha comentat anteriorment, pels membres del grup de recerca i, també, per altres professionals membres del Servei. La indicació que es donava per complimentar la plantilla era que, un cop finalitzada la intervenció amb una família, si es considerava l'existència d'indicadors compatibles amb la SAP, s'omplís. Val a dir que, la plantilla es va explicar a tot l'equip de professionals del Servei, en una de les reunions de treball que tenen lloc de forma quinzenal. Amb posterioritat, es van descartar algunes, tal com ja s'ha explicat anteriorment. D'aquesta manera, es va configurar la mostra definitiva. Posteriorment, es van quantificar les variables de la plantilla, a fi efecte de poder treballar amb aquestes amb el programa estadístic. A la taula següent es ressenyen les variables objecte d'estudi i la seva codificació.

Taula 1: Variables recollides en la plantilla

VARIABLE	DESCRIPCIÓ	CODIFICACIÓ
ALIENAT	Sexe del progenitor alienat	1 pare 2 mare
EDAT PARE	Franja d'edat del progenitor alienat,	1. 18-25

⁵⁰ Veure annex 1.

	si és el pare	<ul style="list-style-type: none"> 2. 26-35 3. 36-45 4. 46-55 5. +55
EDAT MARE	Franja d'edat del progenitor alienat, si és la mare	<ul style="list-style-type: none"> 1. 18-25 2. 26-35 3. 36-45 4. 46-55 5. +55
TEMPS	Temps transcorregut des de la ruptura	<ul style="list-style-type: none"> 1. 0-6 mesos 2. 6-12 mesos 3. més d'un any
RÈGIM DE VISITES	Existència de regulació legal quant al règim de visites	<ul style="list-style-type: none"> 1. sí 2. no
COMPLIMENT	Compliment de les visites	<ul style="list-style-type: none"> 1. no 2. sí, en Punt de Trobada 3. sí, amb supervisió de tercers 4. sí, al domicili del custodi 5. altres
TIPUS DE REBUIG	Temporalitat en la qual s'evidencien dificultats en la relació amb el menor	<ul style="list-style-type: none"> 1. primari (des de la separació) 2. secundari (arran d'un canvi en la situació familiar)
ACTITUD	Actitud del progenitor alienat durant la intervenció	<ul style="list-style-type: none"> 1. querulant 2. reivindicativa 3. resignada 4. altres
TIPUS DE SAP	Tipologia de la Síndrome segons Gardner (1980)	<ul style="list-style-type: none"> 1. lleu 2. moderat 3. greu
HABILITATS PARENTALS	Segons Barudy (2005)	<p>Quantificació de les habilitats. Diferenciació d'habilitats:</p> <ul style="list-style-type: none"> 1. lúdiques 2. afectives 3. socialització 4. intimitat
RELACIÓ PARENTOFILIAL	Relació existent, abans de la ruptura, entre el progenitor i el menor	<ul style="list-style-type: none"> 1. Perifèric 2. Implicat 3. Conformista 4. Corresponsabilitat
DIAGNÒSTIC PREVI	Existència de diagnòstic psicopatològic en el progenitor alienat previ a la ruptura	<ul style="list-style-type: none"> 1. sí 2. no
VINCULACIÓ XARXA SALUT MENTAL	En el cas del progenitor alienat	<ul style="list-style-type: none"> 1. sí 2. no
MOTIU DE CONSULTA	En el cas del progenitor alienat, i	<ul style="list-style-type: none"> 1. depressió

	segons el que informa el propi progenitor	<ol style="list-style-type: none"> 2. ansietat 3. pautes educatives 4. elaborar el dol 5. crisi de parella 6. consum tòxics 7. assertivitat 8. altres
DERIVACIÓ		<ol style="list-style-type: none"> 1. psiquiatre 2. iniciativa pròpia 3. metge CAP/ABS
TRACTAMENT	Vinculació del progenitor al tractament psicològic	<ol style="list-style-type: none"> 1. continu 2. discontinu 3. truncat
TEMPS	Inici del tractament	<ol style="list-style-type: none"> 1. abans de la separació 2. després de la separació
CORROBORACIÓ MOTIU CONSULTA	Per part del professional referent	<ol style="list-style-type: none"> 1. sí 2. no
PAUTES	Seguiment per part del progenitor de les pautes terapèutiques	<ol style="list-style-type: none"> 1. sí 2. no
ACTITUD	Segons el professional de la xarxa que atén el progenitor	<ol style="list-style-type: none"> 1. col·laboradora 2. obstaculitzadora 3. passiva

5.3.2. Guia d'entrevista semiestructurada⁵¹

Aquesta guia d'entrevista es va crear, també, a l'inici de la present recerca. L'objectiu era confeccionar una eina d'ajuda en les avaluacions de dinàmiques familiars que es realitzen en el nostre Servei i, especialment, en aquelles que presenten indicadors compatibles amb la SAP. Aquesta guia s'elaborà a partir del consens del grup, de l'experiència professional dels seus membres, de les troballes d'anteriors estudis i de les característiques de la SAP descrites a la literatura.

En l'aplicació d'aquesta guia, es van detectar alguns aspectes que podrien millorar-se, sobretot en allò que té a veure amb les habilitats parentals d'ambdós progenitors en dos moments diferenciats: preseparació i

⁵¹ Veure annex 2.

postseparació; així com, es van ampliar les categories associades a l'actitud dels progenitors en una dinàmica familiar compatible amb al SAP. Finalment, els indicadors que configuren la guia tenen a veure amb:

- a) Habilitats parentals dels progenitors, segons la divisió que fa Barudy (2005)⁵² (espais afectius, espais lúdics, espais d'intimitat i espais d'aprenentatges); tant abans de la ruptura com en el moment de la intervenció i, en ambdós progenitors.
- b) Relació del progenitor alienat amb el fill abans de la separació
- c) Actitud del progenitor rebutjat i de l'altre, tant front el conflicte com envers l'altre progenitor.
- d) Indicadors que tenen a veure amb els fills com, els símptomes de la SAP que s'observen en el discurs del menor (considerant allò esmentat a Cartié i cols., 2007)⁵³ ; rendiment escolar, relacions amb els iguals, procés de socialització, participació en algun seguiment professional especialitzat, tipus de conductes que mostra, entre d'altres qüestions.

5.3.3. Guia d'observadors⁵⁴

També, a l'inici de la present recerca, es va crear aquest instrument amb l'objectiu d'unificar criteris en l'avaluació de la dinàmica de SAP. Així, es va valorar que l'observació multidisciplinar de les famílies, i una posterior avaluació interjutges (considerant cada professional com a observador independent), podria ajudar a complir aquest objectiu. En aquest sentit, es van tenir en compte aquells indicadors en els quals els tècnics no van discrepar (valoració positiva o negativa), no computant la resta (no-avaluats o discrepants), a efectes de considerar l'existència de SAP. Així, es va assignar l'etiqueta de SAP a aquells expedients en els quals ambdós tècnics van mostrar el seu acord quant a l'existència de la problemàtica en aquella família.

⁵² Op. Cit.

⁵³ Op. cit.

⁵⁴ Veure annex 3.

Cal fer esment que s'ha administrat aquesta guia únicament i exclusivament quan un membre de l'equip de recerca ha considerat la possibilitat d'existència d'una SAP en una família determinada que atenia, proposant la incorporació d'un segon tècnic amb la finalitat de contrastar aquesta hipòtesi de treball.

En el decurs de l'estudi, s'han realitzat alguns canvis en la categorització de les variables de la guia d'observadors. Així, s'han sistematitzat les habilitats parentals en dos moments diferenciats, la preseparació i la postseparació, en ambdós progenitors ja que, en un principi, era difícil valorar, especialment, en el progenitor no-custodi, l'existència de determinades habilitats parentals en els casos en què hi havia absència de contacte amb el fill. Així mateix, una altra modificació efectuada, ha estat l'ampliació del ventall d'actituds d'ambdós progenitors, tant envers el conflicte com envers l'altre, en una dinàmica compatible amb la SAP.

5.4. Límits territorials i temporals de la recerca

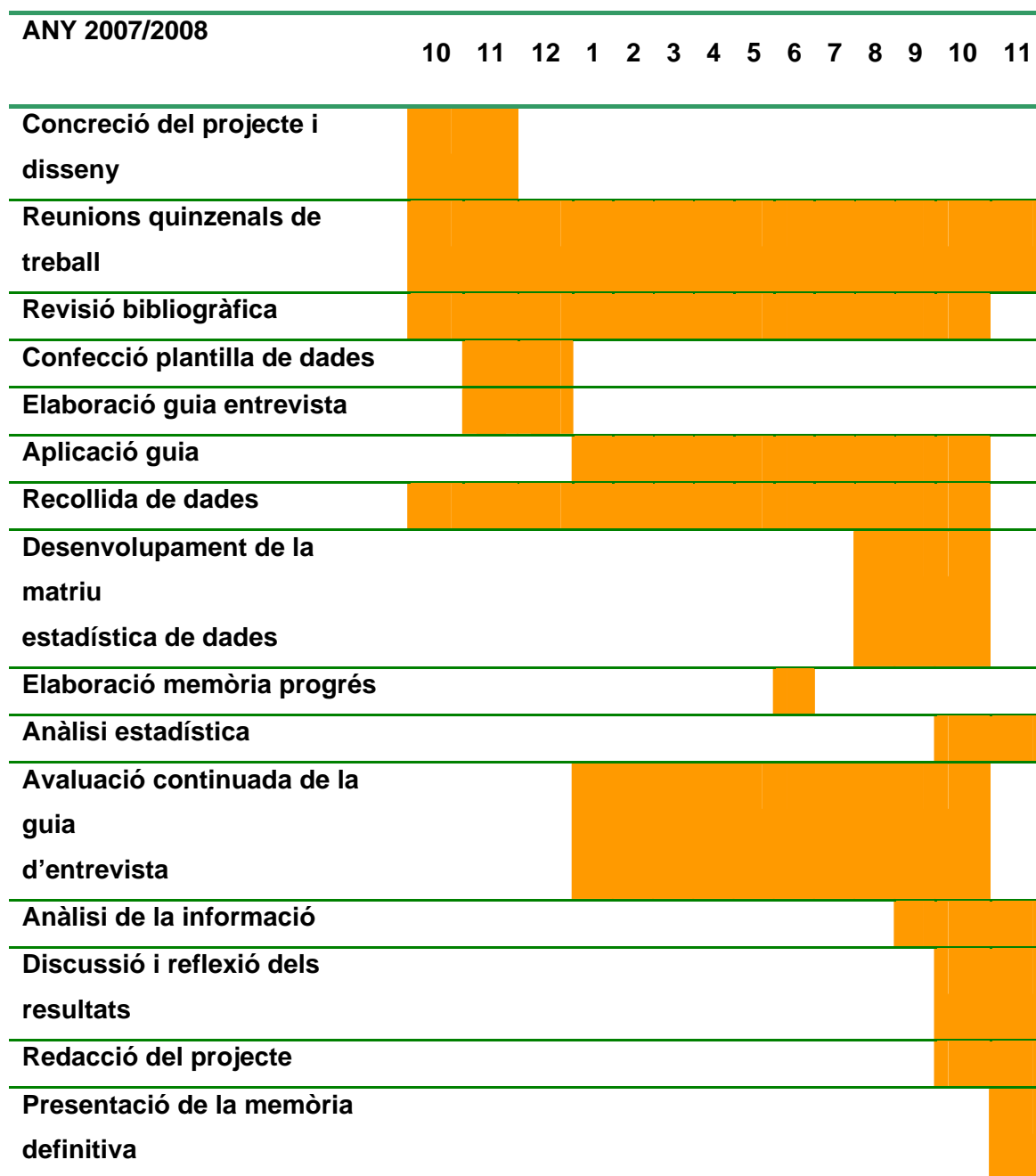
Els límits territorials que afecten la present recerca es relacionen amb que, d'una banda, les famílies que conformen la mostra són residents a la província de Barcelona, per la qual cosa s'ha de comptar amb una dificultat quant a la generalització de les dades, per la difícil extrapolació d'aquestes a la població general, sense contrast empíric. També, cal destacar l'esbiaix que suposa que aquestes famílies provinguin únicament del context del SATAF, no constituint, per tant, una mostra representativa de la població general. Finalment, cal considerar que és una mostra de conveniència, ja que s'han seleccionat algunes de les famílies ateses al SATAF durant l'any en curs.

Els límits temporals a considerar tenen a veure amb el període en el qual s'ha hagut de realitzar la recerca, ja que disposar d'una temporalitat major hagués

afavorit assolir una mostra més amplia, que permetés millorar la validesa dels resultats obtinguts.

5.5. Planificació i recursos

5.5.1. Cronograma



5.5.2. Equip de recerca

L'equip que sotaescriu el present treball està compost per psicòlegs i treballadors socials que desenvolupen la seva activitat laboral al SATAF (Servei d'Assessorament Tècnic en l'Àmbit de Família). Així mateix, es va comptar, per a la recollida de dades, amb la col·laboració de la resta de membres del Servei.

5.5.3. Pressupost

Les despeses derivades del projecte es desglossen de la següent manera:

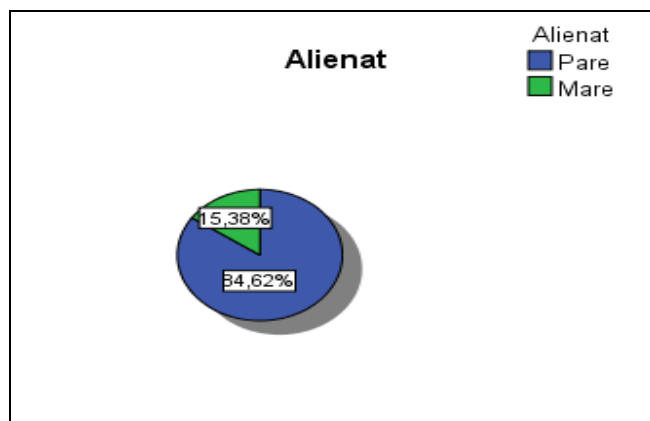
- Personal:
 - Honoraris equip: 2000€
 - Honoraris col·laborador estadístic: 600€

- Material:
 - Bibliografia especialitzada i articles: 240€
 - Material fungible: 110€
 - Altres (transport, dietes...): 50€

6. RESULTATS I DISCUSSIÓ

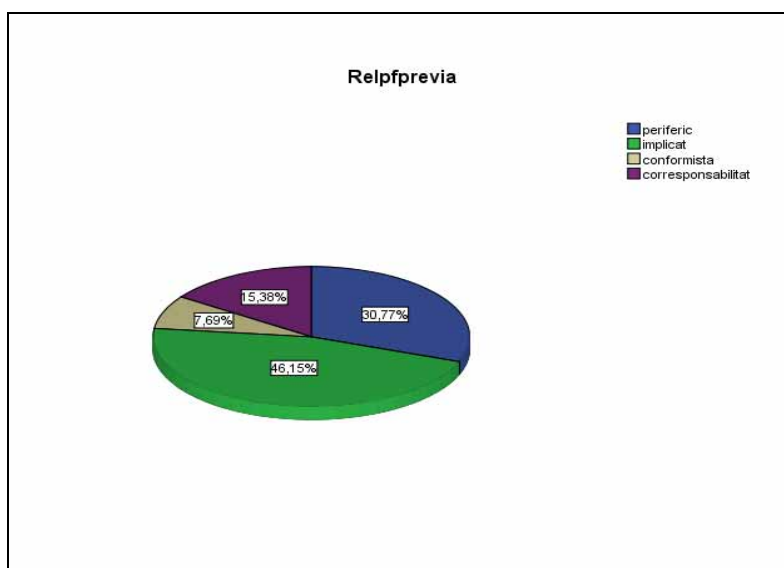
6.1. Dades de la plantilla

La mostra està composta per N=13 subjectes (progenitors). Tal i com es pot observar en el gràfic 1, el 84,6 % dels progenitors alienats són homes, amb una franja d'edat de 46 – 55, en un 46,2 % dels casos. El tipus de rebuig del qual informen és secundari, en un 53,8 % dels casos. El tipus de SAP, en el 61,5 % dels casos, queda identificat com a greu. Un 53,8 % dels progenitors alienats mostra una actitud reivindicativa.



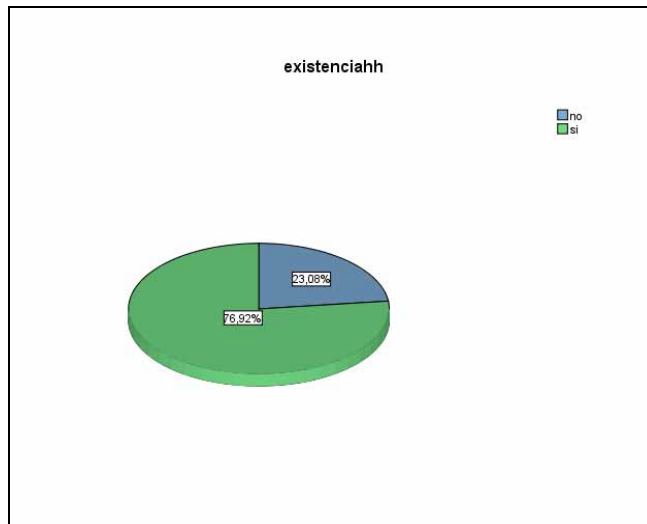
Gràfic 1. Percentatge sexe progenitor alienat

Així mateix, respecte a la variable *tipus de relació prèvia del progenitor alienat amb el menor*, apareix que, en un 46,2 %, aquest estava implicat, tal i com es pot observar al gràfic 2.

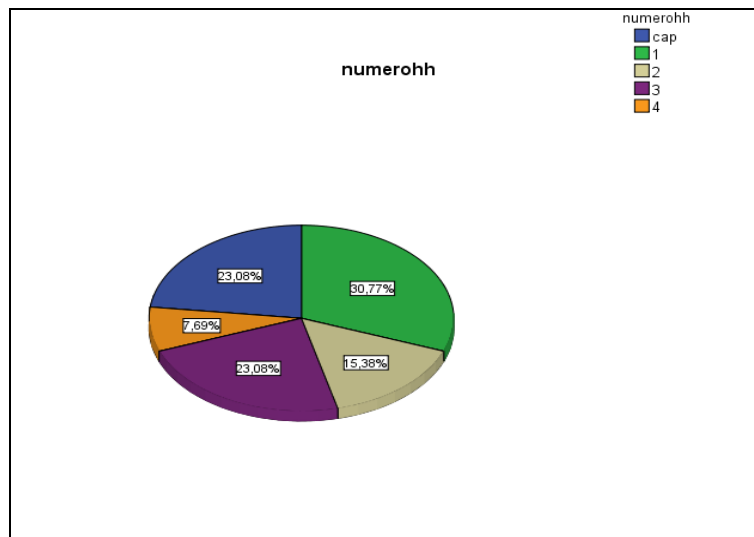


Gràfic 2. Percentatges de la variable tipus de relació prèvia del progenitor alienat amb el fill

Un 23,08 % dels progenitors alienats no presenten cap habilitat parental, front el 76,92%, que sí en presenten (veure gràfics 3 i 4). D'aquestes habilitats, l'habilitat lúdica és la més conservada, essent aquesta l'única habilitat que apareix sola.



Gràfic 3. Existència d'habilitats parentals



Gràfic 4. Número d'habilitats parentals observades en els progenitors alienats

En un 24,6 % dels casos s'estableix judicialment un règim de visites parentofilial, tot i que només es compleix en el 15,4 % dels casos i en el context de Punt de Trobada.

Majoritàriament, en aquests progenitors, no hi ha diagnòstic previ (92,3%) . D'altra banda, quan hi ha diagnòstic, acuden molt pocs al psicòleg (23,1%); els que ho fan, és a iniciativa pròpia (66,7%), essent el motiu de la consulta depressió (66,7%).

Quant a les hipòtesis plantejades:

1. a) L'habilitat lúdica no guarda relació amb el temps de ruptura.

El valor de la correlació entre aquestes dues variables ($r = -0.15 > -0.3$) confirma la hipòtesi plantejada inicialment. D'aquest resultat, es desprèn que aquesta habilitat no es modifica (ni es deteriora, ni es millora), malgrat l'absència de relació parentofilial. Així doncs, semblaria que aquesta habilitat s'adquireix o es manté de forma independent a que aquesta es pugui exercitar amb el fill propi.

b) Els espais d'aprenentatge no mantenen relació amb el temps de ruptura.

El valor de la correlació entre aquestes dues variables ($r = 0.123 < 0.3$), confirma la hipòtesi inicial. En aquest sentit, de forma anàloga a l'esmentat en el punt anterior, aquesta habilitat sembla no dependre de la relació amb el propi fill.

2. La gravetat de la síndrome no està relacionada amb l'existència d'habilitats en el progenitor alienat.

La significació exacta unilateral obtinguda a través de l'estadístic exacte de Fisher (sig. of $F = 0.424 > 0.05$), confirma la independència d'aquestes variables, corroborant-se, així, la hipòtesi inicial plantejada. En aquest sentit, i contràriament a allò ja recollit en el marc teòric del present treball, la presència o no d'habilitats en el progenitor alienat no esdevindria un element decisor en la categorització de la gravetat de la síndrome, podent agafar força altres indicadors relacionals, com l'actitud del progenitor alienador, l'actitud del progenitor alienat, el temps transcorregut sense relació amb el fill, estratègies d'afrontament del progenitor alienat...

3. No hi ha relació entre el tipus de relació prèvia (entre el progenitor alienat i el fill) i l'existència d'habilitats en aquest.

La significació exacta unilateral obtinguda a través de l'estadístic exacte de Fisher (sig. of $F = 0.563 > 0.05$), confirma la independència d'aquestes variables, corroborant-se, així, la hipòtesi inicial plantejada. Els resultats obtinguts apunten que, la implicació prèvia del progenitor alienat amb el menor és independent de l'existència d'habilitats. Una explicació a aquest resultat vindria donada per l'aprenentatge per modelatge (vicari) de tasques concretes de cura del fill, que el progenitor automatitza. Així doncs, la pèrdua de contacte amb el fill afavoreix que la destresa es malmeti. Una altra possibilitat tindria a veure amb la necessitat del progenitor a haver d'aprendre a afrontar en solitari tasques de cura que, d'antuvi, es desenvolupaven amb suport de la parella.

4. L'actitud reivindicativa no implica la existència d'habilitats parentals

S'ha buscat la relació entre les variables actitud del progenitor i habilitats parentals, constatant-se l'existència d'una relació inversa entre les dues variables ($r = -0.50 < 0,3$). En aquest sentit, a una actitud més reivindicativa, menor serà el número d'habilitats parentals quantificables en aquest progenitor. L'actitud reivindicativa s'entén com un reclam de drets parentals per part del progenitor, qui delega la resolució del conflicte en el context judicial, utilitzant aquesta estratègia d'apropament per recuperar la relació amb el fill i com a reclamació del seu dret legal. En aquest sentit, mantenir aquesta actitud, amb mancances quant a les habilitats, suposa l'existència de certa distorsió en l'autopercepció d'aquests progenitors. Així mateix, es poden trobar progenitors que s'emparen en el parentesc i amb el reforçament social d'aquest, per exigir el contacte amb el fill.

5. La presència d'habilitats parentals no determina el compliment del règim de visites

La significació exacta unilateral obtinguda a través de l'estadístic exacte de Fisher (sig. of $F = 0.577 > 0.05$), confirma la independència d'aquestes variables, corroborant-se, així, la hipòtesi inicial plantejada. Aquest resultat, podria justificar-se tenint en compte la necessitat de disposició d'una tercera persona (l'altre progenitor) a col·laborar en aquest compliment, o contemplant resistències del propi menor a relacionar-se amb aquest progenitor, més enllà de les habilitats que aquest pugui presentar.

6. La regulació judicial del règim de visites no es relaciona amb les habilitats parentals dels progenitors.

La significació exacta unilateral obtinguda a través de l'estadístic exacte de Fisher (sig. of $F = 0.577 > 0.05$), confirma la independència d'aquestes variables, corroborant-se, així, la hipòtesi inicial plantejada. D'aquests resultats es pot despendre que, des de la instància judicial, es resol en funció de paràmetres legals, independentment d'altres indicadors, com poden ser les habilitats dels progenitors.

7. Existeix relació entre el número de habilitats que presenta el progenitor alienat i la seva edat.

En buscar la relació entre ambdues variables, s'obté una correlació positiva ($r = 0.423 > 0.3$), corroborant-se així la hipòtesi plantejada. Es constata que, a més edat té el progenitor alienat, més número d'habilitats presenta. Aquest resultat es podria explicar si es considera que aquest progenitor ha pogut exercir les seves habilitats parentals amb diferents menors del seu entorn, cosa que contribueix a adquirir/millorar les seves competències. Aquest resultat podria també explicar-se considerant les troballes dels nostres estudis previs (en què situem, majoritàriament, la franja d'edat dels

menors alienats a la pre-adolescència/adolescència), juntament amb les formulacions plantejades a la literatura especialitzada existent, que consideren que els progenitors s'impliquen més quanta més edat té el fill^{55, 56}. Altrament, caldria considerar l'evolució del constructe cultural del rol de "pare" i la modificació de les expectatives socials sobre les seves funcions, tal i com afirma Lamb^{57, 58} tenint en compte els canvis socioculturals esdevinguts.

6.2. Guia d'entrevista

Atès que el nombre d'aplicacions d'aquesta guia ha estat molt limitat fins a la data, no és possible procedir a una anàlisi estadística que permeti valorar-ne l'eficàcia. Tanmateix, es valora important efectuar una anàlisi basada en elements qualitius, tot considerant la utilitat percebuda per part d'aquest equip de recerca.

Així doncs, es ressenyen tot seguit alguns indicadors a partir dels quals es configura aquesta percepció tècnica:

- facilita la recollida d'informació rellevant per l'objecte d'estudi, prèviament contrastada per aquest equip, la qual cosa permet orientar la investigació
- possibilita sistematitzar la informació aportada pels entrevistats, la qual cosa facilita el seu registre, processament d'aquestes dades i la seva transformació en termes quantitius

⁵⁵ Yáñez, S. (2006). "¿Seguimos descuidando a los padres?. El papel del padre en la dinámica familiar y su influencia en el bienestar psíquico de sus componentes". *Anales de psicología*, vol. 22 (2): 174-285

⁵⁶ Marsiglio, M.E. (Ed.) (1991). "Paternal engagement activities with minor children". *Journal of Marriage and the family*, 53: 973 – 986.

⁵⁷ Lamb, M.E. (Ed.) (1987). *The father's role. Cross cultural perspectives*. Hillsdale, N.J.: Lawrence Erlbaum.

⁵⁸ Lamb, M.E. (1997). *The role of the father in child development*. New York: Wiley.

- el seu caràcter semiestructurat permet la seva adaptació a cada situació particular, comptant amb certa flexibilitat. Això, a la vegada, permet modular la reactivitat de l'entrevistat
- millora l'objectivitat de la informació tractada (estructuració d'aspectes a abordar; unitat de perspectiva de judici entre avaluadors; entrenament en l'abordatge i maneig de les famílies que presenten criteris compatibles amb SAP; possibilitat de transformar la informació qualitativa en dades que en permetin l'anàlisi estadística)

Això no obstant, cal també tenir present que, ja que la informació amb què es treballa prové d'un context d'entrevista (mesura d'autoinforme), compta amb els esbiaixos provinents d'aquesta tècnica d'avaluació (variables de l'avaluador, de l'avaluat i del context). Així doncs, a banda de la utilitat copsada, cal no obviar les limitacions inherents a la tècnica.

6.3. Guia d'observadors

A l'igual que amb referència a la guia d'entrevista semiestructurada, l'administració d'aquesta tècnica ha estat fins a la data força limitada, atesa l'escassa mostra de què es disposa. Així doncs, la mateixa limitació quant a poder efectuar una anàlisi estadística, en aquest cas de càlcul de la fiabilitat interobservadors, és també aplicable aquí.

Això no obstant, cal destacar que, a partir de les guies administrades fins a la data, s'observa un alt nivell d'acord entre avaluadors. Així doncs, sembla també interessant en aquest cas ressenyar alguns indicadors que avalen l'ús d'aquesta guia, al menys en el terreny qualitatiu, ara per ara.

Dels acords interobservadors esmentats, se'n pot despendre, en primer lloc, l'existència clara d'un criteri força unificat entre els tècnics que sotaescriuen aquest projecte, quant a identificar l'existència d'una problemàtica de SAP en una família determinada.

Si es focalitza l'atenció en ítems concrets, pot observar-se un clar nivell d'acord amb relació als símptomes presents en el menor i quant al còmput de les habilitats parentals presents en els progenitors. S'interpreta que aquesta convergència pot tenir origen en que aquestes variables han estat força treballades per aquest equip amb anterioritat, la qual cosa pot haver revertit en una major operativitat en la categorització d'aquests ítems. Així mateix, els investigadors que sotaescriuen aquest estudi tenen àmplia experiència en l'avaluació de les competències parentals i les repercussions en els menors de les ruptures familiars (criteri d'expertesa tècnica).

D'altra banda, es copsa major discrepància entre observadors amb relació a la variable "Actitud dels progenitors". Aquest fet podria explicar-se si es té en compte que la situació inicial d'avaluació comprèn la família i un únic tècnic, incorporant-se l'altre amb posterioritat, un cop el primer ha valorat la possible existència d'una problemàtica compatible amb SAP, malgrat la guia s'emplena simultàniament però de forma independent per part d'ambdós. Aquesta situació genera en si mateixa un esbiaix, ja que el context situacional inicial es modifica davant la incorporació d'un nou tècnic, qui no es troba en un principi en les mateixes condicions. En aquest sentit, el primer tècnic assignat ha formulat ja les primeres hipòtesis de treball respecte del funcionament relacional de la família, per la qual cosa, ja ha construït un precriteri, que busca contrastar amb la incorporació del segon tècnic. Aquest, tanmateix, afronta la realitat familiar a avaluar des de la neutralitat (únicament coneix que el seu company opina que el funcionament familiar pot ser compatible amb una SAP), no disposant a priori d'un criteri propi. Aquesta dissonància podria explicar la diferent interpretació de les posicions dels progenitors per part d'ambdós tècnics. És per aquest motiu i a la vista d'aquesta situació, que es planteja la idoneïtat d'incorporació simultània d'ambdós tècnics a la intervenció, a efectes de reduir aquest esbiaix.

Això no obstant, aquesta solució és de difícil aplicabilitat, considerant el funcionament intern del Servei, que parteix de l'assignació individual d'expedients familiars.

7. CONCLUSIONS

A la llum dels resultats de la present recerca es pot concloure el següent:

- Es perfila que, majoritàriament, el progenitor alienat, és el pare (84,6%), qui sol trobar-se en una franja d'edat entre els 46 i els 55 anys i que no ha rebut cap diagnòstic en salut mental. En més de la meitat dels casos, aquest reacciona front la SAP adoptant una actitud de reivindicació dels seus drets parentals, recorrent a la justícia per sostenir contacte amb els seus fills. Aquesta actitud, tanmateix, es relaciona amb la inexistència d'habilitats parentals en aquests progenitors, però clarament incideix en el manteniment de la Síndrome, de la qual cosa es pot desprendre, de forma contrària a molts dels postulats teòrics respecte del progenitor alienat, que aquest no té un rol passiu amb relació a la problemàtica familiar que l'afecta. Es cospa que, en un 46,2% dels casos, aquest progenitor havia mantingut una actitud implicada amb els fills de forma prèvia a la ruptura conjugal, amb tot, això no suposa l'existència d'habilitats parentals en aquest progenitor.
- La gravetat de la SAP no guarda relació amb la presència d'habilitats parentals en el progenitor alienat. Així mateix, tampoc s'observa relació entre la disposició d'habilitats i el compliment del règim de visites parentofilial. Això remet a considerar la problemàtica, com ja s'ha insistit en múltiples ocasions, des d'una perspectiva relacional. Altrament, es

constata que no hi ha relació entre les resolucions judicials respecte el règim de visites amb les habilitats parentals dels progenitors.

- En un 76,9% dels progenitors alienats es copsa la presència d'habilitats parentals, no essent així en el 23,08% dels casos. L'habilitat constatada amb major freqüència és la lúdica. Així mateix, es constata que aquesta habilitat, a l'igual que la de poder generar espais d'aprenentatge, es manté de forma independent a l'existència de contacte amb el fill després de la ruptura conjugal.
- A més edat té el progenitor alienat, major nombre d'habilitats parentals es copsa que presenta. Possiblement, té a veure amb què aquest es va implicar més en la criança dels seus fills i també, perquè ha pogut millorar les seves habilitats exercint-les amb altres menors del seu entorn pròxim. Tot plegat pot respondre als canvis que ha sofert el constructe cultural del rol de pare i la modificació de les expectatives socials sobre les seves funcions.
- Disposar d'una guia d'entrevista semiestructurada ajuda a orientar la investigació, a sistematitzar la informació amb què es treballa, a poder adaptar-se amb certa flexibilitat a cada situació familiar particular i a millorar l'objectivitat de la intervenció amb la família. Altrament, però, cal no desconsiderar les limitacions d'aquesta tècnica, que suposa també certs esbiaixos (propis de l'avaluador, de l'avaluat i de variables contextuais).
- Els resultats preliminars de l'aplicació d'una guia interobservadors mostren, en el cas d'aquest grup de treball, un alt acord entre avaluadors quant a identificar l'existència d'una problemàtica de SAP en una família determinada, quant a la identificació dels símptomes i de les habilitats parentals. Probablement això suposi un elevat nivell d'expertesa entre

els seus integrants amb relació a aquesta identificació. Altrament, es constata la importància d'abordar simultàniament la intervenció familiar per part d'ambdós tècnics des de l'inici, per l'esbiaix que suposa fer-ho de forma consecutiva.

8. REFERÈNCIES BIBLIOGRÀFIQUES

- Aguilar, J.M. (2004). SAP: Síndrome de Alienación Parental. Córdoba: Almuzara.
- Barudy, J. i Dantagnan, M. (2005). Los buenos tratos a la infancia. Barcelona: Gedisa.
- Benedekt, T. (1959). *Parenthood as a Developmental Phase*. Journal of American Psychology Association, 7.
- Bolaños, I. (2000). Estudio descriptivo del Síndrome de Alienación Parental. Diseño y aplicación de un programa piloto de mediación familiar. Tesis Doctoral no publicada. Barcelona: UAB.
- Bolaños, I. (2004). Hijos alineados y padres alienados. Asesoramiento e intervención en las rupturas conflictivas. I Congreso de Psicología Jurídica en Red. Colegio Oficial de Psicólogos de Madrid.
- Bolaños, I. (2008). Hijos alienados y padres alienados. Mediación en rupturas conflictivas. Madrid: Reus.
- Boszormenyi-Nagy, I. (1973). Lealtades invisibles. Buenos Aires: Amorrortu.
- Bricklin, B. (1995). The Custody Evaluation Handbook: Research-Based Solutions and Applications. New York: Brunner/Mazel.
- Bruel, A.; Faget, J.; Jacques, L.; Joecker, M.; Neyrinck, C. i Poussin, G. (2001). De la parenté à la parentalité. Érès, Ramonville. Saint-Agne.
- Cadoret, A. (2001). Placement d'enfants et appartenance familiale: Une pluriparentalité nécessaire. PUF: Paris.
- Cartié, M. ; Casany, R.; Domínguez, R.; Gamero, M.; Garcia, C.; González, M. i Pastor, C. (2005). *Análisis descriptivo de las*

características asociadas al Síndrome de Alienación Parental.
Psicopatología Clínica, legal y forense, Vol. 5, 5-29.

- Cartié, M. ; Casany, R.; Domínguez, R.; Gamero, M.; Garcia, C. i González, M. (2005). Síndrome de Alienación Parental: Unidad sintomática discriminante. III Congreso de Psicología Jurídica y Forense. Valencia.
- Cartié, M. ; Casany, R.; Domínguez, R.; Gamero, M.; Garcia, C. i González, M. (2007). Sintomatología presente en los menores implicados en el Síndrome de Alienación Parental. IV Congreso de Psicología Jurídica y Forense. Oviedo.
- Cartwright, G.F. (1993). *Expanding the parameters of Parental Alienation Syndrome.* American Journal of Family Therapy, 21, (3), 205-215.
- Clausen, J. (1968). Socialization and Society. Boston: Little Brown.
- Clawar, S.S. i Rivlin, B.V. (1991). Children held hostage: Dealing with programmed and brainwashed children. Chicago: American Bar Association.
- Dunne, J. i Hedrick, M. (1994). *The parental alienation syndrome: An analysis of sixteen selected cases.* Journal of divorce and remarriage, 21, 21-38.
- Gardner, R.A. (1985). *Recent trends in divorce and custody litigation.* Academy Forum, 29 (2), 3-7.
- Gardner, R.A. (1998). The parental alienation syndrome: A guide for mental health and legal professionals. Second ed. Cresskill, New Jersey: Creative Therapeutics.
- Gardner, R. A. (1999). *Differentiating between Parental Alienation Syndrome and bona fide abuse-neglect.* The American Journal of Family Therapy, 27, 97-107.
- Goldfried, M. i D'Zurilla, T.J. (1969). *A behavioral analytic model for assessing competence.* Journal of Consulting and Clinical Psychology, 33, 448-457.
- Goody, E. (1982). Parenthood and reproduction: Fostering and occupational role in west Africa. Cambridge University Press: Cambridge.

- Johnston, J. i Roseby, V. (1997). In the name of the child: A developmental approach to understanding and helping children of conflicted and violent divorce. New York: Free Press.
- Lamb, M. E. (Ed). (1987). The father's role. Cross cultural perspectives. Hillsdale, N. J. : Lawrence Erlbaum.
- Lamb, M. E. (1997). The role of the father in child development. New York : Wiley.
- Luengo, D. i Coca, A. (2007). Hijos manipulados tras la separación : Cómo detectar y tratar la alienación parental. Barcelona: Viena.
- Lund, M. (1995). *A therapist's view of parental alienation syndrome*. Family and conciliation courts review, Vol. 33 No. 3, July 1995 308-316.
- Maccoby, E. i Mnookin, R.H. (1992). Dividing the Child: The Social and Legal Dilemmas of Custody. Cambridge, MA: Harvard University Press.
- Marafiotte, R.A. (1985). The Custody of Children: A Behavioral Assessment Model. New York: Plenum Press.
- Martin, A. (1993). The lesbian and gay parenting handbook. New York: Harper Collins.
- Martin, C. (2003). La parentalité en questions. Perspectives sociologiques. Rapport pour le Haut Conseil de la population et de la famille, site de La Documentation Française.
- Marsiglio, M. E. (Ed.). (1987). *Paternal engagement activities with minor children*. Journal of marriage and the family, 53: 973-986.
- Tejedor, A. (2006). El síndrome de alienación parental. Una forma de maltrato. Madrid: Eos.
- Yárnoz, S. (2006). *¿Seguimos descuidando a los padres? El papel del padre en la dinámica familiar y su influencia en el bienestar psíquico de sus componentes*. Anales de Psicología, vol. 22 (2): 174-285.
- Waldron, K.H. i Joanis, D.E. (1996). *Understanding and collaboratively treating Parental Alienation Syndrome*. American Journal of Family Law, 10, 121-133.

9. ANNEXES

Annex 1. Plantilla de recollida de dades

Annex 2. Guia d'entrevista

ENTREVISTA SEMIESTRUCTURADA PER A L'AVALUACIÓ DE LA SAP

FAMÍLIA:

DATA:

- **Característiques del discurs del menor** (avaluar presència de símptomes associats a la SAP, segons Gardner).
- **Actitud del menor.**
- **Funcionament de les visites amb el menor** (compliment/incompliment).
- **Habilitats parentals** (segons model de Barudy).
- **Explicació de la relació parentofilial prèvia a la ruptura conjugal.**
- **Actitud dels progenitors enfront el conflicte.**

- **Vinculació del menor a professionals de la salut mental** (existència o no de diagnòstic, motiu intervenció....).
- **Exploració àmbit escolar.**
- **Exploració de la socialització del menor.**
- **Exploració del indicadors de desenvolupament del nen.**
- **Identificació de patologia conductual** (en el menor i per part dels progenitors).
- **Patró familiar d'origen** (ambdós progenitors).

Annex 3 . Guia d'observadors

OBSERVADOR EXISTÈNCIA DE SAP

	LLEU	MODERAT	GREU
SI			
NO			

PRESENCIA/ABSÈNCIA D'INDICADORS

	SI	NO
SIMPTOMES/INDICADORS		
Adultització		
Escenaris deixats		
Fenòmen del pensament independent		
absència de culpa		
Generalització rebuig		
Polarització		
Recolçament actiu		
Generalització rebuig (actitud)		

HABILITATS PARENTALS

	Pre-separació	Post-separació	No avaluable
Progenitor custodi			
Espais afectius			
Espais lúdics			
Espais d'intimitat			

