



Àmbit Administració de justícia

CENTRE D'ESTUDIS JURÍDICS  
I FORMACIÓ ESPECIALITZADA

Ausiàs March, 40  
08010 Barcelona  
TEL. 93 207 31 14  
FAX: 93 207 67 47



Generalitat de Catalunya  
Departament de Justícia

D O C U M E N T S D E T R E B A L L

INVESTIGACIÓ

(Ajuts a la investigació, 2008)

**ESTUDI COMPARATIU SOBRE  
COMPETÈNCIES PARENTALS DE  
FAMÍLIES AMB DINÀMIQUES VIOLENTES  
VS. FAMÍLIES AMB DINÀMIQUES NO-  
VIOLENTES ATESES AL SATAF**

**Autors**

Mercè Cartié

Jordi Ballonga

Judith Gimeno

Novembre de 2008

El Centre d'Estudis Jurídics i Formació Especialitzada ha editat aquesta recerca respectant el text original dels autors, que en són responsables de la correcció lingüística.

Les idees i opinions expressades en la recerca són de responsabilitat exclusiva dels autors, i no s'identifiquen necessàriament amb les del Centre d'Estudis Jurídics i Formació Especialitzada.

#### **Avis legal**

Els continguts d'aquesta investigació estan subjectes a una llicència de Reconeixement-NoComercial-SenseObraDerivada 2.5 Espanya de Creative Commons, el text complet de la qual es troba disponible a <http://creativecommons.org/licenses/by-nc-nd/2.5/es/legalcode.ca>. Així, doncs, se'n permet còpia, distribució i comunicació pública sempre que se citi l'autor del text i la font (Generalitat de Catalunya. Departament de Justícia. Centre d'Estudis Jurídics i Formació Especialitzada), tal com consta en la citació recomanada inclosa a cada article. No se'n poden fer usos comercials ni obres derivades.

Resum en català:

<http://creativecommons.org/licenses/by-nc-nd/2.5/es/deed.ca>

# AGRAÏMENTS

El nostre agraïment, en primer lloc, a Maria Vendrell i Marta Florensa, Sotsdirectora de Suport Judicial de la DGRAJ i Responsable del SATAF, respectivament, per apostar per la recerca en el nostre àmbit laboral, tot entenent la seva funció de millora de la qualitat de les intervencions tècniques, i pel seu suport.

Agraïm també als nostres companys d'equip, als que hi són i als que ja no, les seves aportacions, professionalitat, ganes de millorar en la nostra tasca quotidiana i la seva companyonia inestimable.

A la Mònica Antequera, gràcies per la seva guia en el disseny metodològic d'aquest projecte i pel seu assessorament en l'espínós terreny de les qüestions estadístiques.

Agraïm també a les famílies ateses, les que formen part d'aquest projecte i a tota la resta, la possibilitat que ens brinden dia a dia de millorar la nostra tasca tècnica i l'enriquiment professional que ens proporcionen.

Finalment, agraïm al CEJFE haver cregut en aquest projecte, dotant-lo d'una beca d'investigació.

Gràcies a tots ells perquè, sense el seu ajut, aquest projecte mai hagués estat possible.

# ÍNDEX

1. INTRODUCCIÓ .....	4
2. OBJECTIUS .....	6
3. MARC TEÒRIC I CONCEPTUAL .....	6
3.1. Famílies: concepte i funcions .....	6
3.2. Les funcions paterna i materna i la seva absència .....	10
3.3. Parentalitat i competència parental .....	15
3.3.1. Parentalitat .....	15
3.3.2. Competència parental .....	17
3.3.2.1. La mesura de la competència parental .....	19
3.3.2.2. El model de competències de J. Barudy .....	27
3.3.2.2.1. Funcions de la parentalitat social .....	30
3.3.2.2.2. Continguts dels processos educatius .....	32
3.3.2.2.3. Característiques de la parentalitat bentractant .....	33
3.4. conflicte i separació: L'extinció del vincle conjugal i la permanència del vincle parental .....	36
3.4.1. La ruptura des del punt de vista psicològic: implicacions per al sistema familiar i per a les individualitats que el componen .....	39
3.4.1.1. Efectes psicològics de la separació en els progenitors .....	39
3.4.1.2. Efectes psicològics de la separació en els fills .....	40
3.5. Dinàmiques familiars amb continguts violents .....	44
3.5.1. Violència domèstica i capacitat parental .....	47
3.5.1.1. Víctimes .....	47
3.5.1.2. Agressors .....	52
3.5.1.3. Programes de millora de la parentalitat .....	56
3.5.1.3.1. Amb relació a les víctimes .....	56
3.5.1.3.2. Amb relació als perpetradors .....	58
3.5.2. Dinàmiques familiars violentes i menors .....	63
3.5.3. Implicacions civils de les dinàmiques de violència familiar .....	70
4. HIPÒTESIS .....	72
5. DISSENY DE LA RECERCA .....	73
5.1. Selecció de la unitat d'anàlisi i procediment .....	73
5.2. Límits territorials i temporals de la recerca .....	75
5.3. Metodologia .....	76
5.4. Planificació i recursos .....	79
5.4.1. Cronograma .....	79
5.4.2. Equip de recerca .....	80
5.4.3. Pressupost .....	<b>Error! No s'ha definit l'adreça d'interès.</b>
6. RESULTATS I DISCUSSIÓ .....	81
7. CONCLUSIONS I PROPOSTES .....	92
8. REFERÈNCIES BIBLIOGRÀFIQUES .....	94
9. ANNEXES .....	100

# 1. INTRODUCCIÓ

L'Equip d'Assessorament Tècnic en l'Àmbit de Família de Catalunya (SATAF), format per treballadors socials i psicòlegs, té com a tasca principal assessorar als jutges amb relació a procediments judicials de separació i/o divorci amb menors implicats.

Amb la promulgació de la LO 1/04 de 28 de Desembre, reguladora de les mesures de protecció integral contra la violència de gènere i la creació i posada en marxa, el 29 de Juny de 2005, dels Jutjats de Violència sobre la Dona, l'equip ha vist incrementades les demandes judicials amb relació a l'estudi de les circumstàncies familiars amb continguts violents i conflictius referent a les mesures civils a implementar.

Atenent aquesta circumstància, el gener de 2007, es va elaborar un estudi descriptiu preliminar amb l'objectiu de valorar les sol·licituds rebudes, les característiques de la casuística atesa pel Servei, les competències parentals i aquells aspectes relacionats amb la intervenció i els dictàmens tècnics. L'estudi esmentat: "Estudio descriptivo de familias con dinámicas de violencia doméstica en un contexto judicial de orden civil", fou presentat al "III Congrés de Psicologia Jurídica i Forense" celebrat a Oviedo l'abril de 2007. Actualment, l'estudi esmentat està publicat a la revista *Anuario de Psicología Jurídica*<sup>1</sup>.

---

<sup>1</sup> Ballonga, J.; Cánovas, C.; Cartié, M.; Casany, R.; De Caso, C. ; Gimeno, J.; Guillamat, A. , Julià, M. , Mercadal, C.; Ortí, M.; Sala, M. i Vallbona, E. (2007). *Estudio descriptivo de familias con dinámicas de violencia doméstica en un contexto judicial de orden civil*. Anuario de Psicología Jurídica.

Una de les troballes d'aquest estudi és l'evidència que, des del context civil, la valoració tècnica prioritza de forma clara la consideració de les competències i habilitats parentals d'ambdós progenitors en les propostes que formula sobre la guarda i custòdia. Així mateix, una de les conclusions finals d'aquesta recerca postula la necessitat d'afinar més en la descripció de les competències parentals d'aquests progenitors immersos en dinàmiques de violència domèstica.

Amb la present recerca, es pretén establir una comparativa entre les competències parentals obtingudes en famílies ateses al Servei amb dinàmiques amb continguts violents versus d'altres famílies, també ateses al Servei, que presentin dinàmiques no-violentes, amb la finalitat de copsar si existeixen diferències en aquest sentit.

Així doncs, el present estudi suposa l'aprofundiment i continuïtat de la primera recerca efectuada per part del Servei amb relació a la violència domèstica. Així mateix, es considera innovadora aquesta línia de recerca, atesa l'escassa investigació duta a terme al nostre context estatal fins a l'actualitat amb referència a les competències parentals d'aquests individus en tant que progenitors, transcendint el plànol conjugal, en el qual ja existeix abundant bibliografia.

## 2. OBJECTIUS

- Cercar el perfil de competències parentals de famílies ateses al Servei amb dinàmiques violentes
- Cercar el perfil de competències parentals de famílies ateses al Servei amb dinàmiques no-violentes
- Comparar ambdós perfils obtinguts
- Comparar els perfils amb raó al gènere dels progenitors, tant intragrup com entre grups

## 3. MARC TEÒRIC I CONCEPTUAL

### 3.1. Famílies: concepte i funcions

Sociològicament, una família és un conjunt de persones unides per llaços de parentesc, que són principalment de dos tipus<sup>2</sup>:

- Vincles d'afinitat derivats de l'establiment d'un vincle reconegut socialment, com pot ser el matrimoni o ser parella de fet
- Vincles de consanguinitat com la filiació, o llaços que s'estableixen entre els germans descendents d'un mateix progenitor

---

<sup>2</sup> Garrido, L. i Gil, E. (1997). Estrategias familiares. Madrid: Alianza Universidad.

Com reconeix la Convenció dels Drets dels Infants (1989)<sup>3</sup>, en el seu preàmbul i en l'article 18, la família és el grup prioritari de la societat i el medi natural per al creixement i benestar de tots els seus membres, en especial dels nens.

El concepte de família ha canviat força al llarg de les últimes dècades. Per ser prou exactes, actualment cal parlar de famílies, atès el pluralisme familiar. Les formes familiars han anat creant una sèrie de formes convivencials que demostren la riquesa de les relacions socials. D'aquesta manera, es pot donar cabuda a tots els canvis, tant socials com legislatius, esdevinguts en els últims temps: famílies monoparentals, homoparentals, reconstituïdes, extenses, adoptives... Així, resulta significatiu que la CE<sup>4</sup> hagi omès definir la família a la qual mana protegir, en el text bàsic de l'article 39. Mesura prudent, que permet l'adaptació del text a qualsevol dels models que puguin presentar-se en una determinada societat. La noció de parentalitat podria ser el símptoma i el resultat de les transformacions que s'estan produint en l'estructura de família contemporània (Bruel, 2001)<sup>5</sup>. Així, la família mostra ser una de les institucions socialment construïdes, més que no pas naturals, com fins ara es venia postulant. La família, que representa un espai que relaciona allò biològic amb allò social, pot prendre una varietat de formes sense perdre la capacitat d'ofrenar als essers humans un microambient relativament íntim de convivència social, econòmica, afectiva (d'emocions intenses, tant positives com negatives) i reproductiva<sup>6</sup>.

---

<sup>3</sup> ONU (1989). Convenció sobre els Drets dels Infants.

<sup>4</sup> Constitució Espanyola. 27 de Desembre de 1978.

<sup>5</sup> Bruel, A.; FageT, J.; Jacques, L.; Joecker, M.; Neyrinck, C. i Poussin, G. (2001). De la parenté à la parentalité. Érès, Ramonville. Saint-Agne.

<sup>6</sup> Cebotarev, N. Familia, socialización y nueva paternidad. Comunicació presentada a la University of Guelph. Canadà.



No hi ha una definició de família que satisfaci tots els requisits teòrics, ideològics i polítics. La família, tal com assenyala Coontz<sup>7</sup>, no és només una descripció de la família, sinó també una explicació, una idea i una prescripció. Les raons de la multiplicitat de nocions de família es deuen al seu caràcter dinàmic: la família canvia constantment a mesura que avança em el seu cicle vital. És per aquest motiu que alguns estudiosos<sup>8</sup> suggereixen conceptualitzar el terme família com un “procés” dinàmic, que proveeix el sosteniment necessari per a les “vivències humanes” (*human livelihood*), per a que els processos de reproducció humana i social (naixement, creixement, socialització, maduració, envelliment...) es desenvolupin normalment i per a que les activitats que es donen en el grup familiar siguin vistes com a “pràctiques” dels seus diferents integrants. Així doncs, quan parlem de família, ens referim a una abstracció. Els rols i les relacions internes i externes de la família no són senceraament predeterminats, sinó que s’ajusten a les circumstàncies i als desitjos dels integrants del grup familiar.

Això no obstant, les famílies es poden entendre com un sistema. És a dir, com un conjunt d’elements (subjectes) que es relacionen amb un entorn i entre si, establint vincles d’interdependència de forma oberta i dinàmica. Així doncs, els elements del sistema no es poden entendre únicament a partir del funcionament de cadascun dels seus membres, sinó que les interaccions entre ells són fonamentals. L’estructura i organització del sistema i les pautes transaccionals entre els seus membres, determinen el comportament de cadascun d’aquests. El sistema nuclear, a la vegada, es compon de múltiples subsistemes (fraternal, parental...).

---

<sup>7</sup> Coontz, S. (1988). The social origins of private life. London: Verso.

<sup>8</sup> Coontz, S. (1997). The way we really are: Coming to terms with America’s changing families. New Cork: Basic Books.

Cebotarev, E. (2001). *Políticas de familia en América Latina*. Ponència presentada al Congrés Nacional d’ABED, Vinosa, Minas Gerais, Brasil.

Les famílies són un grup social que s'estableix per satisfer determinades necessitats bàsiques dels individus que les constitueixen. Aquestes necessitats són d'ordre fisiològic, afectiu, cognitiu (estimulació de les funcions mentals superiors: intel·ligència, pensament, memòria, atenció, llenguatge, percepció...), sexual, educatiu, assistencial, de protecció... El seu caràcter d'universalitat afecta tots els individus de la societat i de les cultures, esdevenint un sistema de cohesió social. Es tracta d'una institució fonamental per a la regulació entre les generacions, l'establiment de les relacions de parentiu, la transmissió del nom propi (procés d'identitat psicosocial fonamental, bàsic per a la individuació) i socialització de l'individu (necessitat d'interdependència). Així mateix, permet la inscripció de l'individu a la cultura, el pas de la biologia a la intel·lecte.

Si es considera que els vincles que s'estableixen van més enllà dels purament biològics, es poden entendre les famílies con una estructura determinant en la constitució psíquica dels infants. Les funcions materna i paterna són indispensables per a que els fills puguin desenvolupar-se adequadament. Les famílies, atenen i sostenen les necessitats bàsiques dels infants i els ajuden en el seu desenvolupament biopsicosocial. S'han assenyalat tres indicadors de les relacions familiars que n'expressen la qualitat: sensibilitat, estabilitat i consistència<sup>9</sup>.

El procés de desenvolupament de les famílies suposa analitzar tant les interaccions internes com externes dels seus membres. Aquest sistema es transforma i evoluciona impulsat pels propis valors, pels seus canvis d'organització, pels cicles vitals dels seus membres i per les tensions originades a través dels esdeveniments que li succeeixen (naixements, morts, divorcis, canvis laborals, modificacions en les opcions de vida...).

---

<sup>9</sup> Garrido, L. i Gil, E. (1997). Op. ja citada.

### 3.2. Les funcions paterna i materna i la seva absència

Les funcions materna i paterna són fonamentals i indispensables per a que els fills puguin tenir un desenvolupament adequat i assolir ser persones íntegres, creatives, responsables, autònomes i amb capacitats i habilitats socials per a la relació amb els altres.

Indubtablement, ser mare està marcat per condicionants biològics, mentre que ser pare és un constructe cultural<sup>10</sup> i, com a tal, sensible a la manera de pensar i a les condicions d'una societat concreta en un moment determinat. Així mateix, les expectatives socials sobre el que un pare hauria de fer o no han canviat de forma important al llarg del temps<sup>11</sup>. Existeixen indicis que, així com la implicació materna en la cura dels nens pot veure's afectada per factors externs (dedicació laboral, per ex.), la implicació paterna està afectada en major mesura per les pròpies actituds i, sobretot, per les actituds de les seves companyes<sup>12</sup>.

La importància del rol del pare ha estat avaluada de forma típica mitjançant l'impacte de la seva absència en el desenvolupament del nen. Diversos estudis han constatat els efectes adversos de l'absència paterna sobre el desenvolupament emocional i cognitiu dels nens, especialment, quan aquesta comença abans dels cinc anys d'edat d'aquest<sup>13</sup>. De tota manera, els pares solen ser figures infrarepresentades en la investigació realitzada

---

<sup>10</sup> Lamb, M. E. (Ed.). (1987) The father's role. Cross cultural perspectives. Hillsdale, N.J.: Lawrence Erlbaum.

<sup>11</sup> Lamb, M.E. (Ed.). (1997). The role of the father in child development. New York: Wiley.

<sup>12</sup> Marsiglio, W. (1991). Paternal engagement activities with minor children. Journal of Marriage and the family, 53: 973-986.

Doherty, W.J.; Kouneski, E.F. i Ericsson, M.F. (1998). Responsible fathering: an overview and conceptual framework. Journal of Marriage and the family, 60: 277-292.

<sup>13</sup> Sears, P. (1951). Doll-play aggression in normal young children: Influence of sex, age sibling status and father's absence. Psychological Monographs, 66, 295-324.

Hetherington, E.M. i Deur, J.L. (1971). Effects of father absence in child development. Young children, 26, 233-242.

majoritàriament; així, només en un 1% dels estudis s'inclouen pares sols, i la meitat dels que inclouen pares i mares no realitzen anàlisis separades per a cada un d'ells.

Des del model psicoanalític es postula que la funció paterna és la que promou la triangulació en el psiquisme des de la diferenciació en una unitat separada, fins al complex d'Edip, inclòs en les reestructuracions d'aquest psiquisme a l'adolescència<sup>14</sup>. Així, la funció paterna promou l'Edip, al temps que el funda. La seva especificitat està lligada a la diferència dels sexes i a la prohibició de l'incest, aspecte que regula les societats humanes. En aquest sentit, a la funció paterna s'associen els aspectes de normativitat, la qual cosa assentarà les bases per al desenvolupament del "superjo". Així mateix, el pare aporta un principi de realitat i de pluralitat.

Gran multitud d'estudis mostren que tant el pare com la mare són figures importants per als nens, en un principi com a figures de vinculació primària<sup>15</sup> i, posteriorment, com a models en el procés de socialització. Així també, s'ha esmentat que les mares solen centrar-se més en la criança i a ocupar-se més que els pares de les cures físiques rutinàries dels nens. Els pares, per la seva part, tendeixen a participar més en el joc social actiu amb els seus fills que les mares<sup>16</sup>. Així també, s'ha assenyalat que els pares tendeixen a sentir-se menys involucrats amb els nounats que amb els fills més grans, de manera que la seva implicació millora a l'augmentar l'edat dels fills.

---

<sup>14</sup> Lebovici, S.; Diatkine, R. i Soulé, M. (1993). Tratado de psiquiatría del niño y del adolescente. Tomo VI. Madrid: Biblioteca Nueva.

<sup>15</sup> Bowlby, J. (1988). A secure base: Parent-child attachment and healthy human development. New Cork: Basic Books.

<sup>16</sup> Yárnoz, S. (2006). *¿Seguimos descuidando a los padres? El papel del padre en la dinámica familiar y su influencia en el bienestar psíquico de sus componentes*. Anales de Psicología, vol 22 (2) : 175-185

Altres estudis, que s'han centrat en les interaccions mare-pare-fill, han constatat canvis en el tipus d'interacció mare-fill provocats per la presència del pare. Alguns autors han destacat que la presència del pare fa augmentar l'efectivitat materna en el control dels nens<sup>17</sup>.

La implicació paterna ha estat relacionada amb un òptim desenvolupament i adaptació del fill, reflectint una vinculació afectiva de tipus segur i una bona disposició i efectivitat en la resolució de problemes. S'ha apuntat cap a una major influència de les característiques qualitatives de la conducta paterna (actituds, sensibilitat...) que de les quantitatives (quantitat de temps compartit amb el fill) sobre el desenvolupament del fill. Respecte dels adolescents, les investigacions mostren que les avaluacions que aquests realitzen sobre la proximitat de la relació amb els seus pares i la qualitat d'aquesta correlacionen negativament amb conductes desviades, tals com robatori i ús de drogues, així com amb una conducta sexual promíscua, i positivament amb millors resultats acadèmics.

És interessant i de cabdal importància explorar quina ha estat l'experiència en la família d'origen sobre la relació amb el propi pare. En el cas de la mare, s'ha de valorar el lloc que ella ha fet al propi pare en el seu funcionament mental i la representació que en ella pren, des de la negació fins a la idealització.

Amb relació a la figura materna, i des de postulats psicodinàmics, a ella correspon l'establiment inicial de la xarxa afectiva del nen, suport bàsic de la vinculació i que engendrarà la satisfacció de les necessitats del petit, inclòs el contacte físic primari, la qual cosa assegura la continuïtat de la vivència i la seguretat del "jo". Aquesta figura també aglutina la descàrrega de l'excitació del nen; el nen es fa progressivament més capaç de tolerar les conseqüències de les seves exigències impulsives, de sentir compassió per la mare (objecte total)

---

<sup>17</sup> Yáñez, S. (2006). Op. ja citada.

i de sentir un autèntic sentiment de culpa, origen de tota la creativitat reparadora. Si es produeix una manca materna, i especialment quan aquesta es produeix en moments molt primerencs del desenvolupament infantil, s'afecta principalment la funció verbal dels menors (ja sigui retardant l'aparició de la funció lingüística, ja sigui provocant una regressió en aquestes capacitats que té conseqüències clares en el camp motriu, emocional i esfinterià).

D'altra banda, el conflicte conjugal influeix sobre diversos aspectes de l'efectivitat parental (major ús de mètodes disciplinaris durs, nivells més baixos d'implicació i majors nivells de conflicte entre pares i adolescents) tant en pares com en mares, encara que els seus efectes afecten més els pares que les mares<sup>18</sup>.

És impossible definir la mare i el pare ideals. Els millors progenitors són aquells que conserven la seva espontaneïtat intuïtiva, senten les necessitats del nen i donen les respostes adequades. Asseguren la continuïtat i són sempre receptius a les demandes dels fills. Saben mantenir la distància davant d'una posició crítica, psicològicament normal, d'un fill, en un moment determinat del seu desenvolupament.

La imatge dels progenitors tal com externament se'ls veu no es correspon necessàriament amb el que els fills experimenten en el curs de la seva interrelació. Els infants empen imatges distorsionades dels progenitors per tal de solventar les seves contradiccions personals.

---

<sup>18</sup> Buehler, C. i Gerard, J.M. (2002). *Marital conflict, ineffective parenting and children's adolescents maladjustment*. *Journal of marriage and the family*, 64, 78-92

Amb relació a les disfuncions que s'han associat a l'exercici de les funcions de mare, Laforgue i Leuba parlaven de "mares patògenes" i Porot de "mares abusives"<sup>19</sup>:

- La mare *virago*, que es mostra en excés exigent amb els fills
- La mare escrupolosa, ansiosa, que no sap com actuar amb els fills. Troba en determinats rituals una manera de resoldre la forma de relació afectiva amb el nen. Estima el fill a través de regles rígides que la tranquil·litzen
- La mare per a qui el nen és, bé un objecte de satisfaccions que no ha trobat en una altra banda; bé un objecte inconscient de xantatge vers els altres; bé un objecte que representa la transfiguració d'un amor no experimentat profundament, però racionalitzat sota la forma del deure
- La mare que mostra un odi manifest (contramare), qui sovint desencadena la rebel·lia del fill

Quant als "pares patògens", destaquen:

- El pare absent, que ha dimitit del paper de pare, bé perquè la mare és sempre present; bé perquè se sent incapaç de prendre responsabilitats
- El pare rígid, que es manifesta a través de l'hipermoralisme, un exagerat sentit del deure i una actitud d'absolut domini del quotidià
- El pare cruel, que exerceix un excés d'autoritat, amb imposicions arbitràries. Oculta el seu autoritarisme sota una aparença d'amor vigilant.

---

<sup>19</sup> Lebovici, S. ; Diatkine, R. i Solé, M. (1993). Op. ja citada.

Les ciències socials han estat durant molt temps dominades pels estereotips de gènere predominants a l'època. És a partir de les últimes dues dècades del segle passat que es comença a investigar la realitat masculina i les noves parentalitats.

### **3.3. Parentalitat i competència parental**

#### **3.3.1. Parentalitat**

La forma de ser pares ha anat canviant al llarg del temps, com una funció d'ajustament social, econòmic i tecnològic<sup>20</sup>. Però, entre la diversitat d'estructures familiars sobresurt la parentalitat. Aquest enfocament és relativament nou. Es refereix a les activitats desenvolupades tant per la mare com pel pare en el procés de tenir cura, socialitzar, atendre i educar els fills. És un procés biològic i psicosocial (Borsnstein, 1995)<sup>21</sup>. Aquest abordatge privilegia la visió del desenvolupament filial des d'una perspectiva contextual ecològica i les tasques parentals durant la infantesa són les de facilitar al fill la transició per les fases del desenvolupament humà i que s'independitzin gradualment de la família d'origen. Les tasques de la parentalitat es caracteritzen per haver de respondre tant als canvis en el desenvolupament dels fills, com també a les demandes canviants del cicle vital de les famílies i del context social. La qualitat de la parentalitat no depèn del tipus d'estructures familiars en què es viu, sinó de les conductes i interaccions que s'hi produeixen. El monitoreig, la supervisió continuada però no-intrusiva i la participació parental no-restrictiva, són pràctiques que indiquen el compromís

---

<sup>20</sup> Maccoby, E. i Mnookin, R.H. (1992). Dividing the Child: The Social and Legal Dilemmas of Custody. Cambridge, MA: Harvard University Press.

<sup>21</sup> Bornstein, M. (1995). Ed. Handbook of parenting. New Jersey: Lawrence Erlbaum Asso. Publ.



dels progenitors amb el desenvolupament dels seus fills. Això té efectes positius sobre la autoestima, la maduresa i el comportament positiu dels fills<sup>22</sup>. Independentment de la seva forma o estructura, la família compleix un paper indispensable, tant en el sobreviure individual com en la continuïtat de la societat. Tot i que les tasques parentals associades a la cura i la socialització dels fills són, fins a cert grau, predeterminades per les necessitats físiques i psicosocials dels fills i per les normes culturals, és l'estil amb què aquestes tasques es desenvolupen allò que està en les mans parentals.

Des de l'antropologia, Goody<sup>23</sup> dividia la parentalitat en cinc components bàsics: concebre i portar al món, alimentar, educar, donar una identitat en el naixement i garantir l'accés d'un infant a l'edat adulta (accés als béns, a un ofici, al matrimoni...).

Martin (2003)<sup>24</sup>, es refereix a la parentalitat com un neologisme derivat de l'adjectiu parental, potser per traduir els termes anglosaxons *parenthood* (Benedekt, 1959)<sup>25</sup> o *parenting*, que designen la condició de pare i les pràctiques dels pares. Aquest terme ha sofert modificacions però, segueix força indefinit, malgrat és positiva la seva flexibilitat. L'expressió parentalitat té la característica de neutralitzar, en el sentit de fer neutre, el lloc de pare. Parlar de parentalitat podria, llavors, tenir aquesta primera funció: emascarar la diferència entre maternitat i paternitat i, així, donar a pensar que un o altre dels progenitors ocupen, cada cop més, una posició equivalent i desenvolupen les

---

<sup>22</sup> Ceboratev, N. Op. ja citada.

<sup>23</sup> Goody, E. (1982). Parenthood and reproduction: Fostering and occupational role in west Africa.

<sup>24</sup> Martin, C. (2003). La parentalité en questions. Perspectives sociologiques. Rapport pour le Haut Conseil de la population et de la famille, site de La Documentation Française. Cambridge University Press: Cambridge.

<sup>25</sup> Benedekt, T. (1959). *Parenthood as a Developmental Phase*. Journal of American Psychology Association, 7.

mateixes pràctiques educatives. La noció de parentalitat es fonamenta en la competència (Cadoret, 2001)<sup>26</sup>.

### 3.3.2. Competència parental

Bricklin (1995)<sup>27</sup> avalua la parentalitat a través dels següents indicadors:

- nivell de coneixement que els pares tenen sobre els episodis crítics que poden sorgir en la cura diària del fill
- habilitats dels progenitors per generar solucions adequades a situacions concretes de la cura del menor
- reconeixement dels sentiments dels fills en diferents contextos
- contemplar la importància de la història del menor amb relació a les situacions actuals, així com l'ús de determinades expressions ajustades al seu nivell de comprensió
- consciència sobre la desitjabilitat de monotoritzar les reaccions del menor, en qualsevol comunicació parental donada

---

<sup>26</sup> Cadoret, A. (2001). Placement d'enfants et appartenance familiale: Une pluriparentalité nécessaire. PUF: Paris.

<sup>27</sup> Bricklin, B. (1995). The Custody Evaluation Handbook: Research-Based Solutions and Applications. New York: Brunner/Mazel.

Marafiotte<sup>28</sup>, entén la competència parental com la capacitat de totes aquelles persones que poden ser cuidadors potencials del nen. Es basa en la perspectiva teòrica de Goldfried i D'Zurrilla (1969)<sup>29</sup>. Aquests autors defineixen el pare competent com “la persona capaç de respondre eficaçment a les situacions parentals problemàtiques, maximitzant les conseqüències positives i minimitzant les negatives”. Així, qualsevol situació que es plantegi pot tenir més d'una resposta vàlida, ja que l'efectivitat consisteix en un *continuum*, que va des de l'efectivitat extrema fins a l'extrema ineficàcia. Per a Frías i cols. (2004)<sup>30</sup>, la parentalitat respondria al procés bidireccional, en què la clau és criar el fill de la manera més saludable possible (proporcionar un entorn segur i estable, garantir les necessitats nodrícional, ofrenar amor i suport i afavorir interaccions de natura positiva. La meta, segons Maccoby (1992)<sup>31</sup>, és contribuir que els fills siguin adults competents i humanitaris, capaços de funcionar en la societat.

Clausen (1968)<sup>32</sup>, descriu algunes tasques parentals basant-se en les necessitats infantils:

- provisió de criança i cura física
- ofrenar pautes i hàbits
- entrenament en habilitats perceptuals, motrius, lingüístiques i d'autocura
- orientació del nen vers el seu món immediat, així com cap als propis sentiments

---

<sup>28</sup> Marafiotte, R.A. (1985). The custody of children: A behavioral assessment model. New York: Plenum Press.

<sup>29</sup> Citats a Fariña i cols. (2002). Psicología jurídica de la familia: Intervención de casos de separación y divorcio. Barcelona: Cedacs.

<sup>30</sup> Frías, M.D.; Pascual, J. i Monteverde, H. (2004). *Hijos de padres homosexuales: qué les diferencia*. Interpsiquis.

<sup>31</sup> Maccoby, E.E. (1992). *The role of parents in the socialization of children*. Developmental Psychology, 28, 1006-1017.

<sup>32</sup> Clausen, J. (1968). Socialization and society. Boston: Little Brown.

- transmissió de valors culturals i motivació per a la seva acceptació
- promoció d'habilitats interpersonals; motivacions, sentiments i conductes respecte als altres
- guia, correcció i ajuda al nen per formular les pròpies metes i planificar les pròpies activitats

Martin (1993)<sup>33</sup> es complementa amb els anteriors autors indicant les següents tasques parentals:

- complementació de la cura diària del fill en les seves necessitats bàsiques
- facilitació del desenvolupament emocional del fill, servint-li de model i guia però, alhora, afavorint i garantint la seva identitat individual
- promoure el desenvolupament social del fill
- estimulació del desenvolupament intel·lectual del fill

### **3.3.2.1. La mesura de la competència parental**

Molts autors han plantejat, a banda de les seves formulacions teòriques, la importància de generar un instrument d'avaluació que permeti identificar la capacitat de resposta de cada cuidador potencial, el context més adequat pel nen i les àrees específiques en les quals cada individu és competent o incompetent. En aquest context apareix recentment, en territori nacional, la

---

<sup>33</sup> Martin, A. (1993). The lesbian and gay parenting handbook. New Cork: Harper Collins.

prova psicomètrica CUIDA (Cuestionario para la evaluación de adoptantes, cuidadores, tutores y mediadores)<sup>34</sup>, de la mà de TEA ediciones.

La finalitat d'aquest qüestionari és l'apreciació de 14 variables de personalitat, tres factors de segon ordre i un factor addicional; aporta informació sobre estils de criança i ajustament a l'ofrenatge en adopció. Avalua, mitjançant les variables que inclou, la capacitat d'una persona per proporcionar l'atenció i cura adequats a un fill biològic, adoptat, en situació d'acollida o tutelat; o a un menor institucionalitzat. Així mateix, serveix per avaluar la capacitat per atendre persones en situació de dependència. Tot i que el qüestionari fou inicialment construït com a un instrument per a l'avaluació dels sol·licitants d'adopció, posteriorment la seva àrea d'aplicació es va veure ampliada, en copsar-se que la prova tenia un gran potencial, al mesurar variables afectives i cognitives especialment relacionades amb la capacitat d'establir relacions adequades en la cura dels altres. El CUIDA és un instrument amb congruència teòrica i amb un caràcter integrador, que mesura característiques rellevants per a l'establiment competent i funcional de relacions de cura.

A nivell de validesa, inclou una escala de Desitjabilitat social, una d'Inconsistència i una escala d'Invalidesa. En aquest sentit, incorpora aquells elements necessaris que permeten el control els biaixos que tota mesura d'autoinforme presenta.

---

<sup>34</sup> Bermejo, F.A.; Estévez, I; García, M.I.; García-Rubio, E.; Lapastora, M.; Letamendia, P.; Parra, J.C.; Polo, A.; Sueiro, M.J. i Velázquez de Castro, F (Equip d'Intervenció i Valoració en Adopció Internacional (IVAI). (2006). CUIDA (Cuestionario para la evaluación de adoptantes, cuidadores, tutores y mediadores). TEA Ediciones.

Està constituït per 189 elements, que es presenten amb quatre alternatives de resposta que oscil·len entre “en desacord” a “d’acord”. Els ítems s’integren dins de 14 escales primàries (Altruisme, Apertura, Assertivitat, Autoestima, Capacitat de resoldre problemes, Empatia, Equilibri emocional, Flexibilitat, Independència, Reflexivitat, Sociabilitat, Tolerància a la frustració, Capacitat per establir vincles afectius i Capacitat de resolució del dol). L’anàlisi factorial ha permès establir tres factors de segon ordre (Cura responsable, Cura afectiva i Sensibilitat cap als altres), així com un factor addicional (Agressivitat). Les escales del CUIDA contenen entre 10 i 15 elements i la prova pot ser aplicada de forma individual o col·lectiva en aproximadament 45 minuts. Està dirigida a població adulta, d’intel·ligència i nivell cultural dins la mitjana.

Tot seguit es ressenya el contingut de les 14 escales del CUIDA :

- **Altruisme:** disposició a actuar a favor dels altres de forma desinteressada, sense l’expectativa d’una acció recíproca de gratificació.
- **Obertura:** conducta de les persones front les experiències noves i estranyes. Sensibilitat respecte al món exterior (cultures, estils de vida,...) i al món interior (valors, sensibilitat, experimentació tant d’emocions positives com negatives,...).
- **Assertivitat:** capacitat per expressar de forma adequada les emocions, tant les positives com les negatives, podent posar límits, dir no, acceptar crítiques i benaurances de forma adaptativa.
- **Autoestima:** Refereix als sentiments favorables o desfavorables que les persones tenen de si mateixes com a resultat de la valoració que fan del seu propi autoconcepte. Engloben aspectes del seu físic, les relacions socials, fites acadèmiques o professionals, manera de ser o de pensar...

- **Capacitat per resoldre problemes:** És l'habilitat per identificar un problema, estudiar les diverses alternatives, actuar d'acord amb un pla, ser flexible i creatiu i estar disposat a resoldre'l.
  
- **Empatia:** Capacitat per reconèixer i comprendre els sentiments i actituds dels altres, així com les circumstàncies que els afecten en un moment determinat. Implica comprendre l'estat intern i identificar-se amb la situació i els sentiments de l'altra persona, així com acceptar i respectar els sentiments i emocions dels altres sense emetre judicis de valor.
  
- **Equilibri emocional:** Capacitat de controlar estats de tensió associats a les experiències emocionals i per mantenir el control sobre el propi comportament, en aquelles situacions conflictives o que provoquen un alt grau d'incomoditat.
  
- **Independència:** Es tracta de la capacitat de prescindir de l'ajut o la protecció d'altres persones per realitzar activitats habituals. Aquesta capacitat permet prendre decisions de forma autònoma, permet viure sense necessitar rebre la constant aprovació dels altres i permet assumir les pròpies responsabilitats en les decisions que es prenen.
  
- **Flexibilitat:** Quan una persona és flexible no creu que hi hagi una sola manera de fer les coses, mentre que una actitud poc flexible comporta rebutjar tot allò que s'oposi a la seva manera de pensar i sentir, mostrant-se intransigent.

- **Reflexivitat:** Tendència a parlar i actuar de forma pensada. Seria el contrari de la impulsivitat. Les persones reflexives solen ser poc excitable, mostren persistència en les activitats que inicien i tenen una elevada tolerància a la frustració, amb habilitats per a la planificació i l'organització.
- **Sociabilitat:** Està relacionada amb l'orientació vers les persones, la facilitat per establir relacions amb els altres, la preferència per la companyia dels altres i el gust per les activitats socials.
- **Tolerància a la frustració:** És la capacitat per acceptar i assimilar una situació en què una expectativa, un desig, un projecte o una il·lusió no es compleixen.
- **Capacitat per establir vinculacions afectives:** Es tracta de la capacitat humana universal de formar vinculacions afectives i per establir relacions interpersonals adaptatives.
- **Capacitat de resolució del dol:** Refereix a la capacitat per elaborar i resoldre pèrdues vitals sense que afectin la vida en diverses àrees com la personal, familiar o social.
- **Atenció responsable:** Informa de la capacitat per fer front a situacions que requereixin una atenció eficaç i una resposta compromesa davant les necessitats de l'altre.



- **Atenció afectiva:** Capacitat de fer front a situacions que requereixin donar i rebre afecte, amb un maneig adequat de les pròpies emocions i habilitats per donar suport emocional.
- **Sensibilitat vers els altres:** Es tracta de la capacitat per percebre les necessitats dels altres. Per tant, implica persones preocupades pels altres, afectades per les necessitats alienes i implicades en les emocions dels altres.
- **Agressivitat:** És un estat emocional que fa referència a un conjunt de tendències, sentiments o accions destructives vers alguna cosa o alguna persona.

La baremació es realitza en eneatis (mitjana=5; Dt=2), en una mostra d'adults de població general i en una mostra d'adoptants. El CUIDA ha estat elaborat dins la Teoria de Resposta a l'Ítem i la seva anàlisi estadística mostra uns índexs de fiabilitat altament satisfactoris, amb correlacions amb altres instruments elaborats per a la mesura de la personalitat que posen de manifest una notable validesa de constructe.

A nivell de correcció, els autors consideren més adequat el barem d'adoptants per tots aquells processos avaluatius i de selecció que es realitzin amb l'instrument (distorsió per desitjabilitat social anul·lada o corregida), deixant el barem de població general per a aquells casos en què la prova s'apliqui en contextos de formació o desenvolupament personal. Així mateix, es recomana l'ús dels barems conjunts d'homes i dones, ja que la rellevància de les variables que es mesuren és independent del sexe, a excepció dels casos en què s'apliqui amb finalitat investigativa.

Tal com exposen els autors, el CUIDA pot ser utilitzat dins el context de la psicologia jurídica a diferents nivells. Entre ells, permet avaluar diferents variables que són característiques en una víctima de maltractament.

Segons el CUIDA, a través de les puntuacions que els subjectes obtinguin en les escales del test, tant les primàries com les secundàries, es podrà esbrinar quin estil educatiu presenta el progenitor: estil inductiu, estil rígid, estil permissiu o estil sobreprotector. Aquesta categorització esdevé molt útil, tant per processos d'adopció com respecte d'altres àrees relacionades amb la parentalitat.

- **L'estil inductiu** és emprat per aquelles famílies que són capaces de donar resposta a les demandes i preguntes dels fills de forma atenta i mostrant interès. Veuen les normes i el seu compliment com quelcom indispensable en el desenvolupament infantil, però són capaços d'establir una jerarquia quant a la qualitat d'aquestes normes i quines són de primordial compliment. Solen explicar els perquè de les decisions preses, poden negociar amb els fills i solen prendre decisions de forma conjunta. Poden expressar emocions de forma tranquil·la i acostumen a tenir una comunicació amb els fills de qualitat. Per assolir aquest estil educatiu, el CUIDA planteja que els subjectes hauran de tenir una autoestima positiva, ser assertius, amb capacitat per resoldre problemes, equilibrats, empàtics, flexibles, amb tolerància a la frustració i capacitat per establir vinculacions afectives. S'entén aquest estil educatiu com el més desitjable, ja que garanteix la cobertura de les necessitats infantils, a la vegada que mostra plasticitat per adaptar-se al creixement de l'infant i a les modificacions necessàries en el rol parental, per seguir cobrint allò que el menor necessita.

- Respecte de l'**estil rígid**, els pares solen creure que l'educació es basa en l'estricta compliment d'una normativa. No solen tenir en compte l'opinió dels fills, solen imposar les seves normes de comportament i responen a l'incompliment amb càstigs. Solen ser poc afectuosos i perceben poc les necessitats i desitjos dels menors. Solen puntuar al CUIDA com a poc oberts, amb autoestima negativa, escassa capacitat per resoldre problemes, poca empatia, escàs control emocional, poca flexibilitat i escassa tolerància a la frustració.
- Pel que fa a l'**estil permissiu**, aquests pares solen tenir una visió afectiva de les relacions entre ells i els seus fills, amb els quals solen mostrar-se afectuosos i atents. Per altra banda, solen mostrar un baix nivell d'exigència, considerant que el coneixement i el compliment de les normes no és quelcom important. Els resultats del CUIDA versaran sobre una baixa autoestima, baixa assertivitat, escassa capacitat per resoldre problemes, dependència, excessiva flexibilitat i amb unes vinculacions insegures.
- Per finalitzar, respecte a l'**estil sobreprotector**, els progenitors tendeixen a disculpar els fills quan cometen algun error o alguna relliscada, tractant d'evitar-los que es posin en situacions conflictives o que requereixin prendre decisions pròpies. Solen apartar-los de les situacions suposadament perilloses i fomenten en ells conductes més infantils que les que els corresponen per edat. Solen puntuar amb poca obertura, dependència, escassa empatia, poca flexibilitat i amb dificultats per establir vinculacions afectives.

### **3.3.2.2. El model de competències de J. Barudy**

Tal com recull Barudy<sup>35</sup>, ser pare o mare és un dels majors desafiaments que un adult ha d'afrontar, per la complexitat que això suposa. L'esser humà disposa de potencialitats biològiques per tal d'ocupar-se dels seus fills. Quan troben un entorn sociocultural adequat, aquestes potencialitats es manifesten en dinàmiques relacionals de bon tracte, permetent el desenvolupament sa dels fills. Ser pare o mare inclou, també, el desafiament d'atendre les pròpies necessitats i anar creixent a la vegada que els fills. A més a més, els progenitors han de disposar d'una plasticitat estructural que els permeti adaptar-se als canvis de les necessitats dels seus fills; és a dir, adaptar les seves respostes a l'evolució d'aquestes necessitats del desenvolupament infantil.

Segons Barudy (1998,2005)<sup>36</sup>, la Capacitat Parental es defineix com la capacitat per cuidar d'una forma adequada i responsable un menor. Aquest concepte és una forma semàntica de referir-se a les capacitats pràctiques que tenen els progenitors per cuidar, protegir i educar els fills, assegurant-los un desenvolupament suficientment sa. Les competències parentals formen part del que l'autor ha anomenat la "parentalitat social" (per tal de diferenciar-la de la parentalitat biològica: capacitat de procrear). Donat que l'autor ve realitzant un detallat i rigorós estudi de la parentalitat, ens adscriurem en el successiu als seus postulats. Altrament, una de les qüestions més interessants del seu model és la partença des d'un model de salut arribant, posteriorment, a un model de patologia. Així, la formulació dels postulats d'aquest model es produeix a la

---

<sup>35</sup> Barudy, J. (1998). El dolor invisible de la infancia. Una lectura ecosistémica del maltrato infantil. Barcelona: Paidós.

Barudy, J. i Dantagnan, M. (2005). Los buenos tratos a la infancia. Parentalidad, apego y resiliencia. Barcelona: Gedisa.

<sup>36</sup> Op. ja citades.

inversa que en la majoria de teories plantejades, que parteixen d'una concepció d'anomalia (incompetència parental o dèficit).

El terme genèric de competència parental engloba la noció de capacitats parentals fonamentals i el d'habilitats parentals. Els components essencials de la parentalitat (capacitat parental ≠ habilitats parentals. Les Habilitats Parentals són recursos emotius, cognitius i conductuals que els progenitors disposen i que els permeten proporcionar en general una resposta adequada i pertinent a les necessitats dels seus fills) són:

- La capacitat de vincular-se als fills (apego): correspon a la capacitat dels progenitors de vincular-se als fills, responen a les seves necessitats. Les diferents investigacions sobre l'"apego" han ajudat a integrar que el nen posseeix una capacitat innata per vincular-se. D'aquesta capacitat depèn la seva supervivència. D'altra banda, la capacitat de l'adult de vincular-se als seus fills depèn no només dels seus potencials biològics, sinó de les seves pròpies experiències de vinculació, així com de l'existència de factors ambientals que facilitin o obstaculitzin les vinculacions amb els seus fills. Els tipus de vinculació insegura es desenvolupen quan hi ha pares depressius, amb trastorns de la personalitat, quan la relació conjugal és tensa i/o quan existeixen tensions extrafamiliars (Ainsworth, 1978)<sup>37</sup>.
- L'empatia: o capacitat per percebre les necessitats de l'altre i sintonitzar amb elles. Està en estreta relació amb la vinculació afectiva.

---

<sup>37</sup> Ainsworth, M. (1978). Patterns of attachment: A psychological study of the strange situation. Hillsdale, NJ. Erlbaum.

- Els models de criança: resultat dels aprenentatges socials i familiars que es transmeten com a fenòmens culturals a nivell generacional. Aquests models s'aprenen fonamentalment en el sinus de la família d'origen, mitjançant la transmissió de models familiars i per mecanismes d'aprenentatge: imitació, identificació, aprenentatge social.
- La capacitat de participar de la vida comunitària, aportant i rebent cura i suport social.

Les habilitats parentals es corresponen amb la plasticitat dels progenitors, la qual cosa els permet donar una resposta adequada i pertinent a les necessitats dels fills d'una forma singular, d'acord amb les seves fases del desenvolupament.

L'adquisició de competències parentals (ontogènesi) és el resultat de processos complexos en els quals es barregen les possibilitats personals innates marcades indubtablement per factors hereditaris, per processos d'aprenentatge influïts per la cultura, així com per les experiències de bon o mal tracte que la futura mare o pare hagin conegut en les seves històries personals, especialment en la seva infantesa i adolescència. Les competències parentals són un dels factors essencials que asseguren el bon tracte infantil en la família. El bon tracte aquí i ara és el resultat de competències parentals que, a la seva vegada, són resultants d'experiències de bon tracte quan eren nens.

La majoria de pares i mares poden assumir la parentalitat social com una continuïtat de la biològica, de tal manera que els seus fills són cuidats, educats i protegits per les mateixes persones que els van procrear. Això no obstant, per a un grup d'infants no és possible. Així, les competències d'un pare o una mare no estan assegurades per les seves capacitats de procrear. En ocasions, doncs, els pares biològics -pels seus condicionants històrics i les seves

dificultats actuals- no estan en condicions de garantir les cures i la protecció que els seus fills necessiten. Les capacitats parentals poden i han de ser fomentades, modificades i enriquides, ja que tots els infants tenen dret a l'accés a una parentalitat social que sigui capaç de satisfer les seves necessitats i respectar els seus drets. Per aquest motiu, s'ha d'avaluar les competències parentals dels adults de la xarxa familiar del fill. És important donar suport a les capacitats parentals dels progenitors, així com promocionar el desenvolupament de les seves habilitats.

#### 3.3.2.2.1. Funcions de la parentalitat social

La funció parental té tres finalitats fonamentals:

- Funció nodridora: consisteix a proporcionar les aportacions necessàries per assegurar la vida i el creixement dels fills. Es dona un reconeixement mutu entre el fill i els seus progenitors, per la qual cosa és indispensable la integritat dels canals de comunicació sensorial, acompanyats de la posta en marxa d'un procés emocional de familiarització, lligat a la impressió d'aquesta experiència a la memòria. D'aquesta forma, el món percebut s'estructura en un món familiar "asseguritzant", en el qual l'infant podrà prosseguir tots els seus aprenentatges necessaris per al seu desenvolupament. Així, l'infant entra en la vida sana per la porta de la vinculació segura. En aquest sentit, un clima de respecte i de cura augmenta la força de la impronta; les carències i la sobrestimulació per estrès, la redueix.

- Funció socialitzadora: permet als fills el desenvolupament d'un autoconcepte i una identitat. L'autoconcepte o percepció que l'infant té de si mateix i l'estabilitat d'aquest juguen un paper important en l'estructuració de la seva personalitat. L'estabilitat en la percepció d'un mateix permet el desenvolupament de trets positius com la capacitat d'avaluar-se de forma realista, tenir confiança en un mateix i una autoestima elevada. El contrari desenvolupa inferioritat i incapacitat, inseguretat i manca de confiança en un mateix i produeix males adaptacions personals i socials (Dantagnan i cols., 1993)<sup>38</sup>.

En la formació de la identitat han de considerar-se, a més a més, les avaluacions que els altres fan i transmeten als nens. Els continguts de l'autoconcepte es refereixen a les idees que la persona tingui de si mateixa i a les idees que la persona creu que els altres tenen d'ella (Rogers, 1961)<sup>39</sup>. Així, l'autoconcepte reflecteix com una mare o un pare se senten en presència d'un fill i com li ho transmeten. L'autoconcepte, doncs, en gran mesura, és producte de l'experiència del nen a la llar i de la identificació amb els seus progenitors.

- Funció educativa: garanteix l'aprenentatge dels models de conducta necessaris per a que els fills siguin capaços de conviure. A través de l'educació els infants accedeixen al món social de la convivència i de la vertadera autonomia. L'educació serveix per formar un nen a nivell individual, però sobretot, és el procés que possibilita pertànyer a un teixit social més ampli, a una societat, a una comunitat.

---

<sup>38</sup> Dantagnan, M.; Cueto, J. i Barrera, E. (1993). El autoconcepto en niños de 5 y 6 años en desventaja socioeconómica. Barranquilla, Universidad del Norte.

<sup>39</sup> Rogers, C. (1961). El proceso de convertirse en persona. Argentina: Paidós.



### 3.3.2.2.2. Continguts dels processos educatius

Educar un fill és, en primer lloc, un procés relacional, sent necessari que existeixi una vinculació afectiva entre el menor i els seus educadors. La parentalitat bentractant presenta un estil educatiu centrat en les necessitats dels fills. Convé, en aquest punt, recordar que els nens “aprenen per a algú” (Berger, 1992, 1999<sup>40</sup>; Cyrulnik, 1994<sup>41</sup>). En el model de Barudy (2005)<sup>42</sup>, es tenen en compte quatre continguts en els processos educatius:

- Afecte (afecte i tendresa)
- Comunicació (des de l'escola mútua, el respecte i l'empatia, però mantenint una jerarquia de competències)
- Suport en els processos de desenvolupament i l'exigència de maduresa (oferir suport i reptes per estimular els assoliments, així com reconeixement i gratificació per aquests)
- Control (modulació emocional i conductual, desenvolupament de la intel·ligència emocional, disciplina)

---

<sup>40</sup> Berger, M. (1992). Les séparations parents-enfant à but thérapeutique. Paris: Dunod.

Berger, M. (1999). El niño hiperactivo y con trastornos de atención: un enfoque clínico y terapéutico. Madrid: Síntesis.

<sup>41</sup> Cyrulnik, B. (1994). Los alimentos afectivos. Buenos Aires: Nueva Visión.

<sup>42</sup> Barudy, J. (2005). Op. ja citada.

### 3.3.2.2.3. Característiques de la parentalitat bentractant

La relació entre necessitats infantils i competències parentals respon al principi de la teoria general de sistemes conegut com a “equifinalitat” (Watzlawick i cols., 1997<sup>43</sup>). En aquest sentit, idèntics resultats poden provenir de sistemes i dinàmiques diferents. Allò decisiu, està en la natura de les relacions.

- Capacitats necessàries per ofrenar contextos relacionals caracteritzats per:
  - Disponibilitat múltiple: els nens necessiten diferents espais relacionals per estimular les seves diferents àrees de desenvolupament
    - Espais afectius: que permetin als nens ser subjectes d’una relació que els confirmi com a suficientment vàlids per ser cuidats i protegits. Això permetrà que l’infant pugui respondre amb reciprocitat afectiva.
    - Espais íntims: moments en què els fills són confirmats com una persona singular; espais d’intercanvi en què els seus trets, atributs i capacitats són reforçats al temps que se’ls ofrena la possibilitat d’explorar-se a si mateixos estimulants les seves potencialitats per superar les seves dificultats i resoldre els seus conflictes.

---

<sup>43</sup> Watzlawick, P. i cols. (1997). Teoría de la comunicación humana: interacciones, patologías y paradojas. Barcelona: Herder.

- Espais lúdics: faciliten vivències gratificants. Si els jocs infantils amb què els nens activen el seu imaginari són acompanyats pels adults cuidadors, la comprensió de la realitat es desprèn a poc a poc de les explicacions fantasioses per donar cabuda a aportacions més racionals i, per tant, més útils per a l'adaptació al món real. Els espais lúdics són espais d'aprenentatge arrelats en un recurs natural del desenvolupament infantil.
  
  - Espais d'aprenentatge: els nens es van fent subjectes socials estimulats pel que veuen. És necessari oferir congruència, és a dir, que les actuacions dels cuidadors siguin rarament paradoxals, la qual cosa es tradueix en actuacions en què el que es fa i el que es diu generalment concorda.
- 
- Estabilitat: ofrenar una continuïtat de relacions a llarg termini que asseguri la cura i la protecció dels fills, així com una adequada socialització
  
  - Accessibilitat: presència i disponibilitat
  
  - Perspicàcia: capacitat per percebre i mostrar alegria pels canvis amb què els fills mostren el seu progrés en el desenvolupament. Celebrar els assoliments i estimular en les dificultats
  
  - Eficàcia: resposta adequada a les demandes rebudes

- **Coherència:** capacitat d'ofrenar un sentit coherent a les actuacions realitzades pels cuidadors. A l'integrar aquests significats, els nens donen sentit als propis comportaments

- |   |
|---|
| <ul style="list-style-type: none"><li>a- Les relacions adult-nen són sempre personalitzades, afectives i respectuoses. En elles es reconeixen els drets i deures dels pares i dels fills, mantenint sempre que la responsabilitat de la cura, l'educació i la protecció és dels adults.</li><li>b- Les representacions dels nens corresponen a imatges positives d'ells, de tal manera que els seus atributs i assoliments despertin admiració, gratificació i plaer als adults.</li><li>c- Les expectatives de les conductes dels nens són constructives; és a dir, es confia en les seves possibilitats i s'espera que ses comportin adequadament. Si això no ocorre, s'analitzen les transgressions, considerant els contextos i les circumstàncies en què han ocorregut.</li><li>d- S'accepten i es respecten les diferències entre els nens, incloent sobretot la diversitat de gènere, edat i singularitats lligades a menysvàlues o altres problemes. En cas dels sistemes institucionals, es respecta i valora la diversitat ètnica i cultural.</li><li>e- L'intercanvi comunicacional és una característica rellevant d'aquest model de bon tracte: les converses s'organitzen espontàniament i permeten abordar tots els aspectes.</li><li>f- El control dels comportaments s'exerceix a través d'intervencions inductives consistents. Quan les sancions són necessàries, aquestes són respectuoses, clares i raonables.</li><li>g- Per últim, l'exercici de la funció educativa amb les característiques descrites es realitza en un sistema familiar o institucional nodridor, en què existeix una jerarquia clara i explícita. Per tant, l'atribució de rols i funcions està clarament definida, sent al mateix temps flexible, per fer front als desafiaments familiars. En aquest context, les normes, regles i lleis que modulen els comportaments són ensenyades en un marc de relacions afectuoses que són permanentment recordades i reforçades a través de converses quotidianes i significatives.</li></ul> |
|---|

**Taula 1: Pilars de la parentalitat bentractant<sup>44</sup>**

---

<sup>44</sup> Barudy, J. i Dantagnan, M. (2005). Op. ja citada..

### 3.4. conflicte i separació: L'extinció del vincle conjugal i la permanència del vincle parental

La ruptura del matrimoni representa un dels esdeveniments més traumàtics de la vida, ocupant el segon lloc en la llista de causes de patiment i estrès<sup>45</sup>. La separació pot suposar tant sensacions d'alleujament com de frustració i possibilitats de superació personal o d'estancament i retrocés subjectiu. Cal tenir sempre present que en tot procés de separació o divorci hi ha implicats mecanismes tant legals com emocionals<sup>46</sup>. El **divorci és un procés, i no un succés**.

En el primer moment posterior a la separació preservar el benestar dels fills és impossible, ja que s'ha produït un fet molt dolorós i això provoca una època de desassossegament i inquietud. Se sol produir un deteriorament transitori de les pràctiques de criança, quedant aquestes mediatitzades per la irritabilitat, la coerció, un menor afecte i control, menor supervisió directa dels fills i per la inconsistència i disminució de l'eficàcia. Els fills, a la vegada, necessiten un suport emocional major, per compensar l'angoixa i sentiments depressius derivats de l'experiència de la separació dels pares ja que, com a acte, el divorci és per al nen la demostració d'un desacord irremeiable<sup>47</sup>. Així doncs, s'ha produït una pèrdua; i tota pèrdua genera la necessitat d'efectuar un **procés de dol**. La família ha quedat en període de transició, en recerca de la manera d'organitzar-se en vistes al futur. És el moment en què, generalment, es produeix el primer contacte amb la justícia. Cal destacar la importància de

---

<sup>45</sup> Wallerstein, J.S. i Kelly, J.B. (1975). Surviving the break-up. How children and parents cope with divorce. New York: Bosis Book.

Wallerstein, J.S. i Blakeslee, S. (1989). Padres e hijos después del divorcio. Vegara.

<sup>46</sup> Bellido, C. ; Bolaños, J.I.; García, C. i Martín, M.L. (1990). *Proceso psicojurídico de separación y divorcio*. II Congreso del Colegio Oficial de Psicólogos. Valencia.

<sup>47</sup> Dolto, F. (2001). Cuando los padres se separan. Barcelona: Paidós.

cuidar les capacitats adaptatives de la família, malgrat s'hagi produït una delegació de les decisions a la instància judicial ja que, la resolució del conflicte legal no implica la resolució del conflicte emocional, que transcorre paral·lel a aquest, però amb d'altres *tempos*<sup>48</sup>. El dret només pot oferir limitades solucions als conflictes que les relacions humanes no deixen de crear per la seva pròpia natura, solucions que l'ordenament jurídic adopta per estricta necessitat d'organització de les convivències.

El conflicte conjugal pot donar lloc a greus complicacions quan es generalitza a la resta de membres del nucli familiar amb la qual cosa, la crisi de parella es transforma en una crisi de família. Els pares hauran de fer un esforç per no fracassar en el seu projecte comú de corresponsabilitat front als fills. La decisió presa pels adults hauria d'anar encaminada al millor desenvolupament dels fills, encara que aquesta decisió no coincideixi amb els desitjos dels progenitors. L'impacte psicosocial en el fill de la ruptura conjugal dependrà de com els pares assumeixin les seves funcions parentals a partir de la finalització de la vida en comú.

Molts cops els fills se senten causants del mal de les desavinences dels seus progenitors, ja que sobre ells recau la pèrdua d'un dels progenitors de forma directa. És convenient que en la vida dels fills es donin les variacions mínimes imprescindibles en els seus punts de referència i que se'ls proporcionin seguretat, garanties quant al manteniment de l'estabilitat dels hàbits domèstics, figures importants i rutines de vida, que promouran la continuïtat ambiental. Si no es poden ofrenar al nen aquestes garanties, el seu equilibri personal pot veure's seriosament compromès, podent aparèixer nombroses reaccions que impedeixin el seu adequat desenvolupament. En general, els processos bàsics dels nens que més compromesos es poden veure amb la separació dels pares són la **identitat, l'autoestima i l'autonomia**<sup>49</sup>.

---

<sup>48</sup> Bellido i cols. (1990). Op. ja citada.

<sup>49</sup> Salzberg, I. (1992). Los niños no se divorcian. Barcelona: Logos.

En els adults, cal destacar que la ruptura desencadena les emocions més primitives de l'ésser humà ja que, la decisió de la separació quasi bé mai sol ser mútua, sinó proposada per un dels membres sense el consentiment de l'altre. Això, en ocasions deriva en una posició davant els fills poc saludable. Així, és freqüent trobar l'emissió de missatges doble vinculants, incongruents, que contenen restriccions importants. Encara que verbalment adoptin una forma lliberal, una aparença de lliure elecció, deixen traslluir incertesa quant a les conseqüències quan els desitjos dels pares són transgredits.

S'il·lustra en la següent taula les diferències més significatives entre un procés de ruptura funcional i un de disfuncional:

<b>Ruptura funcional</b>	<b>Ruptura disfuncional</b>
Disputes i desacords transitoris	Discussions i baralles permanents
Dolor per la pèrdua	Necessitat de rivalitzar i vèncer
Absència d'intermediaris litigants	Intermediaris litigants
Implicació perifèrica de familiars	Sobreimplicació de familiars i altres persones
Límits clars	Límits confusos i difusos
Dificultats transitòria de tenir una cura i atenció adequada dels menors	Impossibilitat de tenir una cura i atenció adequada dels menors
Reconeixement de la pròpia responsabilitat parental i en el conflicte	Falta absoluta de reconeixement de la responsabilitat parental i en el conflicte
Elaboració de la pèrdua	Estancament en l'etapa de baralla
Adaptació a la nova situació familiar	Recerca permanent de culpables i no acceptació de la nova reorganització familiar

Taula 2<sup>50</sup>. Adaptació de l'esquema Carrasco, Perelló i Zanuso'2004

<sup>50</sup> Carrasco R., Perelló C., Zanuso L. Principis generals de la mediació familiar (vol. 1). Fundació Pere Tarrés, 2004.

### **3.4.1. La ruptura des del punt de vista psicològic: implicacions per al sistema familiar i per a les individualitats que el componen**

#### ***3.4.1.1. Efectes psicològics de la separació en els progenitors***

El procés de ruptura que comporta la separació parteix d'una elecció en la qual roman la cerca d'un resultat positiu, ja que es pot fantasiejar la disminució de tensions i l'alleujament del patiment de la parella i/o dels fills.

L'estil d'interacció de la parella durant la convivència marcarà el tipus de ruptura en cas de separació. La decisió de la ruptura quasi bé mai és mútua, per la qual cosa poden aparèixer sentiments molt negatius amb relació a les vivències particulars de cada membre. S'han descrit quatre formes de decidir la ruptura, essent les dues últimes les més conflictives<sup>51</sup>:

- Sortida racional mútuament afrontada
- Resultat d'una consulta professional
- Resposta a una situació d'estrès incontrolable
- De forma impulsiva

---

<sup>51</sup> Wallerstein, J. i cols. (1989). Op. ja citada.



A nivell emocional, els progenitors han de fer front a sentiments de pèrdua, ira, culpa, por, inseguretat...A nivell estructural, hauran de recuperar la confiança en si mateixos i conservar la capacitat per discernir; sobreportar els errors en la nova organització; buscar suport extern que els ajudi (sense delegar les seves funcions parentals) i assumir canvis en les xarxes socials; crear nous vincles i afrontar canvis socioeconòmics. Cal assenyalar que la separació és l'única crisi familiar en què la xarxa social presenta dificultats per donar suport a la parella en ruptura. Quant al sistema familiar, es dissol la família antiga i es creen nous subgrups.

#### **3.4.1.2. Efectes psicològics de la separació en els fills**

Per valorar les repercussions del divorci en els fills, s'ha d'atendre la interacció de múltiples variables:

- **variables de l'infant:** edat, sexe, personalitat i ajustament emocional previ a la ruptura
- **variables dels progenitors:** ajustament psicològic i capacitat de control
- **variables familiars:** intensitat del conflicte, tipus de comunicació, grau de cooperació, qualitat de les relacions materno i paternofilials i pautes de criança
- **variables legals**
- **variables socioeconòmiques**

És necessari conèixer quina és la internalització (incorporació) d'ambdós progenitors en l'infant i la vivència que en té. Si existeixen noves parelles amb les quals els progenitors comparteixen les seves vides, cal esbrinar la vivència que el nen en té, així com de tots aquells nous membres del seu nucli familiar (altres nens, famílies extenses...).

Es fa imprescindible determinar l'adaptació del nen (sempre d'acord amb el seu estadi psicoevolutiu) i les seves necessitats reals del moment. Així mateix, cal valorar els danys, si n'hi ha, conseqüència de l'adveniment de deficiències en les competències parentals dels progenitors. No es pot estudiar el desenvolupament de la personalitat dels nens fora de la matriu familiar en la qual es desenvolupa.

Aquests danys sovint tenen a veure amb:

- trastorns de la vinculació
- dany traumàtic
- trastorns de la socialització
- trastorns del desenvolupament
- trastorns dels processos resilients (capacitat o recursos per mantenir un procés normal de desenvolupament no obstant les condicions difícils en què es viu o s'ha viscut)<sup>52</sup>.

La causa de molts d'aquests trastorns resideix més en l'ambient que no pas en la genètica. Les famílies tenen un rol important, doncs, en els processos psicopatològics dels fills.

---

<sup>52</sup> Cyrulnik, B. (2002). Los patitos feos. La resiliencia: una infancia infeliz no determina la vida. Barcelona: Gedisa.

L'experiència de separació difereix de manera qualitativa segons l'edat dels infants. Els nens responen al divorci d'acord amb la seva edat i grau de desenvolupament. Els nens més petits tenen menys capacitat per entendre els conceptes de temps i causa-efecte. En aquests, el que predomina és la por a l'abandonament (si un progenitor desapareix del quotidià, l'altre també pot fer-ho) i els sentiments de culpa. Això afavoreix l'aparició de conductes regressives (pròpies d'estadiatges evolutius anteriors). Així mateix, és freqüent observar fantasies de reconciliació dels pares en infants d'aquestes edats. Els preescolars que viuen la separació dels pares són el grup més afectat a curt termini, però a llarg termini s'adapten millor que els nens més grans, probablement per la seva immaduresa en el moment de la ruptura, que condiciona l'evocació posterior de records. Més endavant, poden sorgir conflictes de lleialtats, que condicionaran la posició que el nen prengui en el conflicte dels seus pares, i que generarà determinades respostes que cal contextualitzar i entendre des dels processos psicològics que hi operen rerefons. A mesura que l'edat augmenta, poden anar emergint sentiments d'ira o conductes de parentalització (paper protector del progenitor viscut com a més desvalgut<sup>53</sup>). Els nens més grans reaccionen de formes més evolucionades psicossocialment, amb millor comprensió intel·lectual dels problemes presents (que no emocional), presentant generalment posicions respecte dels pares més nítides. També les conductes agressives solen ser més intenses.

Els conflictes que guarden relació amb el nen, els que el fan sentir-se amenaçat físicament o involucrat, els que impliquen violència o els que queden sense resoldre són els que més perjudiquen el seu desenvolupament.

---

<sup>53</sup> Fariña i cols. (2002). Psicología jurídica de la familia: Intervención de casos de separación y divorcio. Barcelona: Cedacs.

Els infants empen una sèrie d'estratègies, conscients o inconscients, que els ajuden a afrontar els aspectes impredecibles, incontrolables i dolorosos del divorci. A tall d'exemple:

- Front el temor a l'abandonament, poden intentar desesperadament la reconciliació dels progenitors. O tot el contrari, poden aferrar-se majorment al progenitor que queda
- Després de la ruptura, les angoixes front les separacions poden expressar-se mitjançant dificultats per allunyar-se d'un o altre progenitor amb resistències o plors
- Els nens també poden ofrenar-se com a detonants de la tensió entre els pares, atraient-la cap a ells mateixos
- La por al rebuig afectiu pot provocar un intent d'assegurar-se contínuament de sostenir l'afecte del progenitor amb qui no resta
- A vegades l'infant es veu en la necessitat de provar la seva lleialtat al progenitor amb qui passa més temps
- En algunes ocasions, l'infant pot intentar evitar els conflictes adoptant una difícil posició de neutralitat entre els progenitors, que el porta a verbalitzar el seu desig de restar en total equitat amb tots dos (decisió salomònica per acontentar tothom)
- En edats més avançades, durant la pre i l'adolescència, són freqüents els intents de manipular la ruptura dels progenitors per

obtenir avantatges immediats. Els sentiments típics es mouen al voltant de la impotència i la ira. Les conductes més prototípiques van associades a una màxima inversió de l'energia en el grup extrafamiliar, buscant major autonomia

- Entre els germans poden aparèixer dos fenòmens ben diferenciats en resposta a la separació: bé es produeix un major apropament en resposta a les dificultats entre els pares (teoria de la compensació); bé es reproduïx amb similitud les relacions pares-fills entre els germans, apareixent aliances-connotació positiva- i coalicions-connotació negativa- (teoria de la congruència)

### **3.5. Dinàmiques familiars amb continguts violents**

A l'estudiar una relació malaltissa, a partir del concepte de maltracta, és important poder reflexionar sobre l'inici de la construcció de la parella, és a dir, com es va formar, com es va consolidar i com es va transformar, finalment. El concepte de transformació ajuda a entendre i discriminar la noció de "conflicte conjugal" i el de "violència conjugal". En totes les relacions humanes, incloses les que es donen en la família, hi ha discrepàncies, aspecte que, inicialment, no pressuposa la presència de violència. Els conflictes familiars, a més d'inevitables, poden ser beneficiosos en determinats moments, si aquests es gestionen adequadament, perquè permeten créixer la parella, a través del diàleg, la negociació, el consens,... respostes adaptatives front la dificultat. El propi vincle de convivència pot generar sentiments diferents, entre els quals, emergeixen aquells que poden esdevenir actes violents. Per tant, es podria afirmar, seguint Corsi (1995)<sup>54</sup> que, donada la inevitabilitat del conflicte en les

---

<sup>54</sup> Corsi, J. (1995) Violencia masculina en la pareja: Una aproximación al diagnóstico y a los modelos de intervención. Buenos Aires: Paidós.

relacions interpersonals, el centre de la qüestió passa a ser com és resolt el conflicte. El que diferencia una parella sana d'una parella violenta, és que la primera utilitza formes adequades de solució de problemes, mentre que la segona recorre a la violència com a forma d'atendre un problema (Echeburúa i Corral, 1995)<sup>55</sup>. El concepte de conflicte suposa l'expressió de diferències entre els individus, mentre que el concepte de violència, és relacional, ja que té a veure amb el poder i l'abús d'una persona envers una altra.

En els darrers anys ha sorgit l'alarma social davant la violència domèstica. Les notícies quotidianes sobre agressions i morts degudes a aquest problema, encara que representen només una petita part del problema, posen de relleu la creixent sensibilització social davant el que es considera un greu problema social.

La violència en l'àmbit familiar, en un dels seus conceptes més amplis, es pot entendre com qualsevol forma de violència que es pugui donar en l'entorn domèstic i posar en perill la seguretat o el benestar de qualsevol membre de la unitat familiar<sup>56</sup>. Walker (1999)<sup>57</sup> defineix la violència domèstica com “un patró de conductes abusives que inclou un ampli rang de maltracta físic, sexual i psicològic, utilitzat per una persona en contra de l'altra, en una relació íntima, per guanyar poder, control i autoritat sobre aquesta”. Abasteix tant conductes d'agressió física (cops, intents d'assassinat); com psicològica (amenaces, tracte humiliant, insults, destrucció d'objectes personals o aïllament econòmic) i social; l'objectiu del qual, és aconseguir el control de la víctima.

---

<sup>55</sup> Echeburúa, E. i Corral, P. (1995). *Manual de violencia familiar*. Madrid: Síntesis.

<sup>56</sup> *Atención a los niños y niñas víctimas de la violencia de género. Análisis de la atención a los hijos e hijas de mujeres víctimas de violencia de género en el sistema de protección a la mujer*. Save the children. Madrid: 2006

<sup>57</sup> Walker, L. (1999). *Terapia para supervivientes con mujeres golpeadas*. *Revista Argentina de Clínica Psicológica*.

La Llei Orgànica 1/2004 de 28 de desembre, de Mesures de Protecció Integral contra la Violència de Gènere, ha creat els Jutjats de violència sobre la Dona, com a òrgans judicials especialitzats dins l'ordre jurisdiccional penal, amb competències pròpies de l'ordre jurisdiccional civil.

En l'article 1 del seu títol preliminar, s'estableix que “ la present llei té per objecte actuar contra la violència que, com a manifestació de la discriminació, la situació de desigualtat i les relacions de poder dels homes sobre les dones, s'exerceix sobre aquestes per part de qui són o hagin estat els seus cònjuges o de qui estigui o hagi estat lligat a elles per relacions similars d'afectivitat, encara sense convivència”. “ La violència de gènere a què es refereix la present llei comprèn tot acte de violència física i psíquica, incloses les agressions a la llibertat sexual, les amenaces, les coaccions o la privació arbitrària de llibertat”. Aquesta llei, en la seva exposició de motius, inclou els efectes que la violència de gènere té sobre els menors.

En el moment en què, des de la jurisdicció penal, s'estableix l'existència de violència domèstica en el context d'una família, els Jutjats específics de violència decreten mesures de manera urgent (judicis ràpids i aplicació de mesures de protecció). Aquestes mesures, tant penals com civils, regularan provisionalment la situació de les persones implicades en el context familiar. La intervenció judicial, com a mesura urgent de resposta, realitza una separació física dels cònjuges. Així mateix, cas que la parella tingui fills menors d'edat, la seva situació queda vinculada als nous esdeveniments que s'estan produint sobre la seva família, fent-se necessària la valoració respecte de com es projectaran les relacions parentofilials a partir d'aquest moment. En aquest sentit, es regulen una sèrie de disposicions judicials que determinen, almenys mentre es troben en vigor, la dinàmica d'interaccions familiars.

Dins l'àmbit de la família, existeixen diferents tipus de violència segons a qui vagi dirigida: violència conjugal, violència envers els infants, violència a la gent gran, violència dels fills envers els adults, etc, i segons la manera que adopti: psicològica, física, sexual, econòmica, ambiental... Dins la complexitat del fenomen, el repte professional és analitzar les relacions de parella i les repercussions de les seves dinàmiques en els menors. Des d'aquesta perspectiva, en la parella de cònjuges es construeix el component nuclear de la violència familiar.

### **3.5.1. Violència domèstica i capacitat parental**

#### **3.5.1.1. Víctimes**

La literatura especialitzada<sup>58</sup> descriu una sèrie de característiques comunes a totes les víctimes (principalment els estudis han valorat dones víctimes) tot i que, tenint en compte que no es pot establir un perfil típic o patró. Així, semblaria que l'abús s'inicia entre els 17 i els 28 anys, en la meitat dels casos hi ha antecedents d'episodis depressius previs a l'abús i s'observa una tendència a establir relacions asimètriques amb l'altre sexe. És força probable que hagin patit maltractaments a la infantesa i disposen d'una alta tolerància a la violència, ja que es tracta d'un model après anteriorment.

---

<sup>58</sup> Echeburúa, E. i Corral, P. (1995). Op. ja citada.

Cantera, L. (1999). Te pego porque te quiero. La violencia en la pareja. Barcelona: UAB.

Echeburúa, E.; Amor, P. i Corral, P. (2002). *Mujeres maltratadas en convivencia prolongada con el agresor: variables relevantes*. Acción Psicológica (2); 135-150.



La victimització- el fet de ser víctima d'un delictes-, pot causar repercussions psicològiques altament negatives en l'estabilitat emocional de les persones afectades. En concret, el desenvolupament d'un quadre d'estrès posttraumàtic com a conseqüència de qualsevol delictes, és experimentat pel 25% de les víctimes, però aquest percentatge pot ascendir fins al 50-55%, en el cas de víctimes de maltractament domèstic (Echeburúa i Corral, 1995)<sup>59</sup>. Si bé amb major freqüència, poden aparèixer altres quadres clínics associats, com la depressió i altres alteracions d'ansietat, com els atacs de pànic. Així mateix, l'abús d'alcohol i de fàrmacs pot sorgir, de forma temporal o permanent, com a estratègia d'afrontament inadequada per fer front als problemes plantejats. Tot això pot portar a una inadaptació en diferents àrees de la vida quotidiana. Cal tenir en compte que, pel sol fet d'allunyar la víctima de la situació de maltractament, no es solucionen els problemes sorgits com a conseqüència de la violència familiar. En el seu discurs, són habituals les explicacions vagues, contradictòries i confoses, la qual cosa fa complicada la seva avaluació.

Un adult sotmès a abús pot sentir-se atrapat. Sovint, aquests adults no compten amb els recursos emocionals o el suport social necessaris per proveir la cura parental que els fills precisen. Si, a més, empenen tòxics o tenen altres comportaments que denoten inadaptació, això pot erosionar encara més la seva habilitat per brindar suport emocional i orientació als fills. Quan la dinàmica de violència domèstica s'està encara sostenint, l'etapa que s'ha vingut a anomenar "lluna de mel" (Walker, 1999<sup>60</sup>), és especialment crítica, ja que es descarta la necessitat de protecció dels infants que viuen a la llar familiar.

Resulta rellevant, quan s'explora la situació de la víctima amb la finalitat de valorar les seves capacitats parentals per tal de sostenir la custòdia dels fills, copsar si hi ha empobriment de la vida social (reducció del grup d'amics, limitacions amb relació al gaudiment de recursos socials, abandonament dels

---

<sup>59</sup> Op. ja citada.

<sup>60</sup> Op. ja citada.

contactes personals o ambients socials de referència) i limitacions a la seva llibertat per deambular. Així mateix, cal establir si hi ha una minva o pèrdua completa de recursos econòmics. Tot i que és important legitimar la víctima per la situació viscuda, cal una valoració estricta i rigorosa de la capacitat parental d'aquesta per copsar si pot abastir i cobrir de forma íntegra les necessitats dels fills, ja que és l'interès d'aquests el que cal prioritzar en el dret de família. Els nens no poden postergar el cobriment de les seves necessitats, ni poden esperar que els seus progenitors estiguin disponibles. Quan les necessitats dels fills no estan cobertes, poden aparèixer patologies del vincle afectiu<sup>61</sup>; en aquestes situacions, podrien copsar-se trastorns per vinculació inhibida (no ha existit disponibilitat parental o figures de vinculació primària estables), trastorns per vinculació agressiva (en la relació vincular predomina un sentiment de ràbia i frustració en la figura de referència que és copsat pel nen i que es tradueix en agressivitat conductual del nen envers la figura de vinculació) o trastorns per vinculació invertida (parentificació)<sup>62</sup>. Un altre trastorn relacionat amb les anomalies en la vinculació que podria copsar-se és l'ansietat de separació, especialment en aquells casos en què, a conseqüència de les experiències traumàtiques viscudes per la figura vincular, aquesta projecta el seu malestar i temors en el nen, tement per la seva seguretat i articulant vers ell comportaments d'hiperprotecció contraris al desenvolupament<sup>63</sup>. En aquest sentit, l'informe del Centre Nacional d'Informació sobre la Violència en la Família de Canadà (1995)<sup>64</sup>, destacava l'observança, en alguns menors, de danys per negligència a conseqüència de la transferència del malestar de les mares.

---

<sup>61</sup> Díaz, J. i Blánquez, M.P.(2004). *El vínculo y psicopatología en la infancia: evaluación y tratamiento*. *Revista de psiquiatría del Niño y del Adolescente*, 4 (1), 82-90.

<sup>62</sup> Zeanah, C.H.; Benoit, D. ; Barton, M.; Regan, W.S.; Hirshberg, L.M. i Lipsitt, L.P. (1993). *Representations of attachment in mothers and their one-year-old-infants*. *Journal of american academy of child and adolescent psychiatry*, 32 (2): 278-286

<sup>63</sup> Díaz, J. i Blánquez, M.P. (2004). *El vínculo y psicopatología en la infancia: evaluación y tratamiento*. *Revista de psiquiatría y psicología del niño y del adolescente*, 4 (1): 82-90.

<sup>64</sup> *Violence within the couple and it's consequences upon the infant*.(1995).Centre Nacional d'Informació sobre la violència en la família. Canadà.

La presència de malaltia mental en pares i mares, quan aquesta causa interferència en llurs capacitats parentals, esdevé un factor de vulnerabilitat psicopatològica per als fills, havent-se trobat una associació entre els problemes dels pares amb conductes externalitzants en els nens, mentre que els problemes mentals de les mares correlacionen amb conductes internalitzants.<sup>65</sup>

La recerca sobre la parentalitat d'aquestes mares és escassa i provinent majoritàriament d'altres contextos culturals, que han començat a focalitzar en la parentalitat, més enllà de la conjugalitat (àrea en la qual s'aglutina la major part de la bibliografia). L'estudi de Levendosky, Shannon, Lynch i Graham-Bermann<sup>66</sup>, a l'estat de Michigan (EEUU), il·lustra com, en moltes ocasions, no existeix consciència d'afectació de la funció parental com a conseqüència de la violència patida a la llar; fins i tot, algunes mares de la mostra que estudiaren considerava que la seva competència havia millorat, a resultes de disposar de major empatia i sensibilitat, fruit de la violència viscuda. Val a dir que, contràriament a aquesta percepció, Margolin, Gordis, Medina i Oliver (2003)<sup>67</sup>, destacaven que aquestes mares encoratgen menys els seus fills en la llibertat d'expressió i són menys sensibles. Tanmateix, aquelles dones amb capacitat per adonar-se'n, admetien més agressivitat verbal vers els fills. En aquest mateix sentit, Walker<sup>68</sup> indicà que les mares maltractades eren fins a vuit vegades més proclius a danyar els seus fills quan estaven essent agredides, que quan estaven en situació segura. La recerca de Margolin i cols.<sup>69</sup> apunta en aquesta mateixa direcció.

---

<sup>65</sup> Carlson, 1991; Stagg, Wills i Howell, 1989. Ambdós citats a: Parenting in the context of domestic violence.(2003). Judicial Council of California. Center for families, children and the courts.

<sup>66</sup> Levendosky, A. ; Shannon, M.; Lynch, A. i Graham-Bermann. *Mother's Perceptions of the impact of woman abuse on their parenting*. Violence against women, 2000, 6, 247.

<sup>67</sup> Margolin, G. ; Gordis, E.; Medina, A. i Oliver, P. *The co-occurrence of husband-to-wife aggression, family-of-origin aggression and child abuse potencial in a community sample. Implications for parenting*. Journal of interpersonal violence, 18, 4, April 2003, 413-440.

<sup>68</sup> Citada a l'informe del Center for families, children and the courts. (2003). Op. ja citada.

<sup>69</sup> Margolin i cols. Op. ja citada.

En un estudi posterior realitzat per Levendosky i Graham-Bermann<sup>70</sup>, les autores suggerien que les dones maltractades pateixen canvis en la seva personalitat, que les deixen vulnerables. D'altra banda, postulen que la violència a la llar impacta en les conductes parentals maternes a nivell de calidesa/afecte, control, centrament en el nen i efectivitat. A més, conclouen que, tot i que la mare estigués en condicions de mantenir una adequada parentalitat, els canvis en els seus afectes i humor podien tenir efectes negatius en el benestar dels seus fills.

Buchbinder i Eisikovits<sup>71</sup> realitzaren un estudi en el context de la societat israeliana, en què destacaren que el rol matern d'aquelles dones subjectes a dinàmiques de violència domèstica resultava incoherent, a causa que la seva capacitat protectora continuava sent feble i passiva, ja que els nens estaven en un plànol secundari, des de la creença materna que havien procurat una exposició mínima dels menors a la violència. En aquest sentit, no es pot protegir d'allò que no es considera una amenaça. Així doncs, l'estudi conclou que aquells menors que viuen en llars en què es produeixen dinàmiques violentes resten desprotegits, ja sigui a conseqüència de la violència exercida pel perpetrador, ja sigui per la impossibilitat materna de copsar la importància de protegir-los. Chemtob i Carlson<sup>72</sup>, realitzaren un estudi a Hawaii, arribant a postulats similars, quant a que les mares violentades i diagnosticades de TEP (Trastorn per estrès posttraumàtic), subestimaven les experiències traumàtiques dels seus fills amb relació a la violència viscuda a la llar, per la qual cosa no sol·licitaven suport psicològic per a aquests. Baker, Perrilla i Norris<sup>73</sup> també es pronuncien en aquest sentit en els resultats de l'estudi per ells realitzat.

---

<sup>70</sup> Levendosky, A. i Graham-Bermann, S. *Parenting in battered women: the effects of domestic violence on women and their children*. Journal of family violence, 16, 2, 2001.

<sup>71</sup> Buchbinder, E. i Eisikovits, Z. *Reporting bad results: The ethical responsibility of presenting abused women's parenting practices in a negative light*. Child and Family Social Work 2004, 9, pp 359–367

<sup>72</sup> Chemtob, C. i Carlson, J. *Psychological effects of domestic violence on children and their mothers*. International Journal of Stress Management, 2004, Vol. 11, No. 3, 209–226

<sup>73</sup> Baker, C.; Perrilla, J i Norris, F. *Parenting Stress and Parenting Competence Among Latino Men*. Journal of interpersonal violence, 2001, 16, 1139.

En l'informe del Centre per famílies, nens i tribunals de Califòrnia<sup>74</sup>, que va recopilar informació de diverses bases de dades i bibliografia especialitzada, s'assenyala que les mares maltractades semblen experimentar significativament majors nivells d'estrès que les mares no-maltractades. Aquesta mateixa conclusió destaquen Margolin i cols<sup>75</sup>. Així mateix, ressenya que alguns investigadors han trobat que la salut mental d'aquestes mares maltractades està deteriorada, a conseqüència de la violència a la qual han estat exposades. Des de la pròpia percepció, moltes mares indicaven sentir dificultada la seva efectivitat parental, especialment quant a que vivien una interferència en la seva autoritat vers els fills per part del perpetrador.

### **3.5.1.2. Agressors**

Malgrat no existeix un patró únic d'agressor, s'ha definit que aquest sol ser una persona amb valors tradicionals i una ideologia conservadora, que han estat apresos culturalment. En ocasions, el nivell cultural o l'origen socioeconòmic són inferiors als de la seva parella, per la qual cosa aquest intenta restablir l'equilibri, a través del control. Aquestes persones rarament presenten trastorns mentals (eix I).

Com a factors de risc per esdevenir agressor s'han descrit (Labrador i cols., 2004)<sup>76</sup>:

- haver patit maltractament durant la infantesa (el patiment imposat té una relació directa amb el patiment sofert)<sup>77</sup>

---

<sup>74</sup> Op. ja citada.

<sup>75</sup> Margolin i cols. Op. ja citada.

<sup>76</sup> Labrador, F.; Paz, P. ; De Luis, P. i Fernández-Velasco, R. (2004). Mujeres víctimas de la violencia doméstica. Madrid: Pirámide.

- tenir antecedents de conducta violenta contra objectes o animals en l'etapa adolescent
- antecedents de conducta violenta en anteriors relacions de parella

S'ha distingit diferents grups d'agressors considerant algunes característiques que els agrupen, tot i que de forma únicament aproximativa. Això no obstant, és interessant conèixer aquestes dades, ja que se signifiquen trets distintius intergrupals que poden ajudar a la valoració tècnica, per les diferents interferències que aquests poden suposar respecte de la capacitat parental d'aquests subjectes. Així, Vázquez (2005)<sup>78</sup>, diferencia:

- l'agressor que es mostra violent únicament en la família: la clau del problema radica en les relacions d'intimitat i proximitat, que no sap manegar. Així, la violència s'empra perquè no es disposa d'un repertori alternatiu de conductes. Amb una alta freqüència, aquests subjectes han presenciat violència a les seves llars d'origen, així com realitzen un ús dependent de l'alcohol. Les seves víctimes el solen descriure exposant que tenen una "doble personalitat" (una a casa, i una a l'exterior).
- l'antisocial (violència general): és el més perillós; la seva violència és instrumental (persegueix una determinada fita). En aquest cas es pot establir amb claredat la presència d'un trastorn de personalitat. Mostra incapacitat per establir vincles emocionals vertaders. Respecte dels fills, el seu comportament sol presentar-se com a altament irresponsable. Sol presentar antecedents penals. La seva violència és freda i premeditada.

---

<sup>77</sup> Cirillo, S. i Di Blasio, P. (1991). Niños maltratados. Diagnóstico y terapia familiar. Barcelona: Paidós.

<sup>78</sup> Vázquez, B. (2005). Manual de psicología forense. Madrid: Síntesis.

- agressor disfòric/límit: presenta falles estructurals en la personalitat (trastorn límit). Pateix una greu ambivalència, trobant-se atrapat en sentiments contraposats (vinculació ansiosa i ira vers l'objecte amorós). La gran tragèdia d'aquest tipus de subjectes és que, amb el seu comportament agressiu, quasi bé sempre acaben sent abandonats, complint-se així les seves expectatives més temudes. Presenta dificultats extremes per manegar la ira i sovint es cospa una disfunció greu i primerenca en la vinculació emocional amb els seus progenitors. Així mateix, aquest tipus de persona presenta amb certa freqüència conductes autolesives.

Dutton ( a Geffer, Jaffe i Sudermann eds., 2000 )<sup>79</sup> planteja que un maltractador pateix estats de disfòria psicològica (depressió, enuig crònic...), estils atribucionals concrets (culpar la víctima...), estratègies d'afrontament defensives com ara l'externalització de les responsabilitats o bé la projecció, vincles insegurs, tendència a la rumiació i a l'acumulació interna de tensió.

Amb relació a la intervenció tècnica, esdevé important tractar d'establir la perillositat actual de l'agressor, així com la possibilitat que les seves agressions incloguin a d'altres persones de la família. Així mateix, cal valorar les seves competències parentals, descartant riscos per als menors mitjançant l'articulat de factors protectors respecte dels aspectes de l'agressor més disfuncionals, i de promoció d'aquelles habilitats més nodrícies pels fills. És de cabdal importància determinar que la sol·licitud de mantenir contacte amb els fills no tingui una finalitat instrumentalista vers aquests, tant perquè això pot esdevenir

---

<sup>79</sup> Geffer, R.; Jaffe, P. i Sudermann, M. Eds. (2000). Children exposed to domestic violence. Current issues in research, intervention, prevention and policy development. HMTP (The Haworth Maltreatment & Trauma Press).

en un greu perjudici pels menors, com perquè pot suposar un nou intent de control i agressió vers la víctima.

Des d'una òptica familiar sistèmica, Linares<sup>80</sup> exposa que hi ha tres grans espais que suggereixen quin és l'univers relacional subjacent al maltractament: les triangulacions, les deprivacions i les caotitzacions. En aquest sentit, descriu les triangulacions com situacions relacionals en les quals, els fills, poden quedar atrapats en els jocs disfuncionals dels progenitors. Les deprivacions, són situacions en les quals, els fills són privats d'elements importants de les funcions parentals, d'una forma directa (parentalitat deteriorada). Les caotitzacions són situacions que requereixen l'atenció i assistència de recursos externs a la família (Serveis Socials, pisos d'acollida, recursos d'urgència...), ja que són famílies en les quals s'evidencien greus mancances.

La poca informació de què es disposa sobre la parentalitat dels perpetradors de violència domèstica revela que aquests tenen tendències diferents d'exercir la seva parentalitat en comparació amb altres pares. Bancroft i Silverman (2002)<sup>81</sup> publiquen el primer llibre que focalitza exclusivament sobre les conductes parentals dels maltractadors. Defineixen aquests pares com a més controladors i autoritaris, menys consistents i que intenten sovint manipular els seus fills i interferir en la parentalitat de les mares. Holden i Ritchie (1991)<sup>82</sup> ja apuntaven que aquests pares estan menys implicats vers els seus fills en les tasques positives de cria, tenint tendència a exercir pràctiques negatives. Així mateix, indiquen que el comportament dels maltractadors vers els seus fills sol ser més inconsistent i dur pel que fa a la disciplina que no pas el de les mares. Descriuen aquests homes més irritables, menys afectuosos a nivell físic, menys propensos a emprar el raonament front la mala conducta dels nens i més predisposats a utilitzar el càstig físic, a presentar majors nivells d'afecte negatiu

---

<sup>80</sup> Linares, J.J. (1996). Identidad y narrativa. Argentina: Paidós Ibérica.

<sup>81</sup> Bancroft, L. i Silverman, J. (2002). The batterer as parent. Sage Publications Inc.

<sup>82</sup> Referenciat a l'informe del Center for families, children and the courts. (2003). Op. ja citada.



i a desenvolupar respostes agressives, especialment amb els fills barons. Margolin i cols.<sup>83</sup> afegixen la possibilitat d'un augment del risc d'exercir una parentalitat coercitiva.

### **3.5.1.3. Programes de millora de la parentalitat**

Atenent les dificultats esmentades quant a les competències parentals de les mares i pares que han estat immersos en dinàmiques de violència, especialment en el context dels EEUU, s'han començat a implantar, durant l'última dècada, programes de millora de la parentalitat. Aquestes programes semblen obeir a l'interès creixent de restablir les funcions parentals d'aquests progenitors, tot considerant les repercussions presents en els seus fills, conseqüència de la violència.

Tot seguit es ressenyen alguns d'aquests programes i els seus objectius.

#### **3.5.1.3.1. Amb relació a les víctimes**

Els programes de les cases d'acollida treballen, en moltes ocasions, amb les habilitats parentals de les mares maltractades. Aquestes mares precisen d'assistència per reconstruir la seva parentalitat com a resultat de la violència patida.

---

<sup>83</sup> Margolin i cols. (2003). Op. ja citada.

Blinkoff (citat a l'informe del Centre of families, children and the courts, 2003)<sup>84</sup>, descriu els següents aspectes a treballar:

- aprendre a sostenir un control no-abusiu dels seus fills quan potser en el passat això no estava permès
- compensar i cobrir l'absència del perpetrador
- no emprar els fills com a confidents
- no percebre els nens- especialment els barons joves- com a semblants als seus pares abusadors

Aquest autor destaca que aquests aspectes ocorren en addició a aquells que molts progenitors separats afronten, quant a reconstruir el rol parental malgrat les dificultats.

Peled i Davis (1995; citats a l'informe del Centre of families, children and the courts, 2003)<sup>85</sup> descriuen un grup de deu setmanes de durada per progenitors (usualment mares maltractades). Es proporciona informació sobre l'exposició dels infants a la violència, desenvolupament infantil i parentalitat. Estratègies que focalitzen en la disciplina no-abusiva, comunicació parentofilial, refeta de l'autoestima dels nens, maneig de les relacions dels germans i parentalitat en famílies canviants.

Altres han descrit un treball directe amb mares maltractades. Groves i Zuckerman (1997; citats a l'informe del Centre of families, children and the courts, 2003)<sup>86</sup>, suggereixen les següents àrees a reforçar.

---

<sup>84</sup> Op. ja citada.

<sup>85</sup> Op. ja citada.

<sup>86</sup> Op. ja citada.

- restablir el sentit de l'ordre i la rutina a casa
- explicar els successos violents als fills de forma ajustada i protectora
- respondre als temors infantils d'una manera honesta i tranquil·litzadora

Una aproximació diferent és promoure suport a la parentalitat en la diada mare-fills. S'ha descrit, per exemple, una perspectiva des de l'ús d'un grup familiar, amb mares i fills rebent tractament junts.

Les dades inicials dels programes de parentalitat amb mares maltractades mostren resultats positius, tant pels fills com per les progenitores que hi participen.

#### 3.5.1.3.2. Amb relació als perpetradors

Un aspecte desafortunat de molts dels programes per maltractadors és que molts d'ells no inclouen gaire contingut sobre parentalitat. Hi ha poques referències a la parentalitat d'aquests homes.

Això no obstant, existeixen ja diferents programes que treballen amb perpetradors de violència a la llar sobre aquesta qüestió, tot i que cal destacar que són relativament nous i pilots. Així mateix, no es disposa d'estudis empírics que avaluïn l'eficàcia d'aquests programes.

Atenent que molts perpetradors de violència a la llar seguiran involucrats en la vida dels seus fills un cop es produeix la ruptura conjugal, ni que sigui en contextos supervisats, és necessari desenvolupar programes exitosos per millorar la qualitat de les estratègies parentals dels perpetradors i les seves interaccions amb els fills.

Un dels primers exemples descrits a la literatura és un programa de parentalitat que actua com a suplement a una intervenció grupal tradicional amb maltractadors: el Men's Parenting Program de la Amherst H. Wilder Foundation's Community Assistance Program, a St. Paul, Minnesota (Mathews, 1995)<sup>87</sup>. Quan el programa va començar, molts homes hi acudiren voluntàriament, però cada cop més, els jutjats nord-americans hi deriven casos. El programa ofert comprèn dotze setmanes, en sessions de dues hores i mitja, un cop per setmana. Alguns dels continguts d'aquest programa són:

- el rol del pare a la família
- definir la violència en la parentalitat
- ús de la disciplina vs. càstig
- intents no-violents per modificar les conductes infantils
- informació sobre desenvolupament infantil
- efectes de l'exposició a la violència domèstica en els infants
- tècniques de comunicació, assertivitat i expressió apropiada d'emocions

---

<sup>87</sup> Referenciat a l'informe del Center for families, children and the courts. (2003). Op. ja citada.

Més enllà d'aquests continguts, l'autor va trobar important confrontar, durant les sessions:

- la resistència de l'home a canviar la conducta parental exercida
- el seu coneixement limitat sobre el desenvolupament infantil i les seves expectatives, sovint incorrectes, sobre els seus fills
- la vergonya respecte del propi comportament i la negació que fan d'aquesta
- la seva inhabilitat per mostrar empatia cap als fills amb relació a la violència paterna
- qüestions relacionades amb el rol de "parastre"
- la desgana per exercir una parentalitat no-violenta

Alguns han debatut sobre la incorporació de continguts sobre paternitat en programes ja existents, però ho han trobat difícil, perquè alguns dels homes d'aquests grups no són pares, i aquells que ho són, potser no accepten que els fills hagin pogut presenciar violència a la llar. Alguns autors suggereixen esperar que el programa de tractament estigui molt avançat per poder confrontar amb el pare el rol de "disciplinador familiar".

L'EVOLVE Program ofert a Connecticut integra sis lliçons sobre paternitat dins un ideari molt més ampli dirigit a perpetradors. El contingut de les sessions inclou el rol del pare a la llar, l'impacte de la seva violència en la parella i com formar una aliança parental més cooperativa i respectuosa amb la mare dels seus fills.

En aquest mateix estat funciona un altre programa de quatre mòduls, que focalitza en:

- els efectes de la violència en els infants
- finalitzar la violència domèstica després de la separació
- cura dels danys des dels primers incidents violents
- estratègies parentals positives

Crager i Anderson (1997)<sup>88</sup> han desenvolupat un programa de dotze sessions per ajudar els pares a:

- entendre l'impacte de la violència en els seus fills
- parlar i escoltar els seus fills amb relació a la violència
- ofrenar ajuda i suport als fills i estrènyer i enfortir la relació parentofillial

Els programes sobre parentalitat sovint estan dissenyats per ser oferts tant a víctimes com a maltractadors, però es duen a terme en espais diferenciats.

A Califòrnia, el Program for Empowered Parenting, del Center for Human Development, ofrena un breu abordatge de quatre sessions sobre parentalitat sense violència en el context d'una intervenció de cinquanta-dues setmanes dirigida a perpetradors. El mòdul de parentalitat es focalitza en la transformació dels estils dominants de parentalitat.

---

<sup>88</sup> Citat a l'informe del Center for families, children and the courts. (2003). Op. ja citada.

En el programa For Our Children: Helping Parents Help their Kids, es treballen els següents continguts:

- observació infantil de la violència i el divorci
- sistemes de creences
- enuig i violència en les relacions íntimes
- ira
- fer les paus amb la ira
- desenvolupar empatia
- poder i control
- famílies sanes
- el divorci i què passa amb els fills
- aflicció, pèrdua i establiment de la relació postdivorci

La Dra. Patricia Van Horn, de la Universitat de Califòrnia, a St. Francisco, ha desenvolupat el Non Violent Family Skills Program. El programa inclou continguts sobre desenvolupament infantil, l'impacte de la violència en els infants, l'afrontament de la ira en la parentalitat, coparentalitat i estratègies parentals positives.

Peacock (2002)<sup>89</sup> ha desenvolupat un programa que inclou dues sessions sobre observació infantil de la violència domèstica i sis sessions sobre parentalitat. Els continguts sobre parentalitat es focalitzen en com els perpetradors foren tractats com a fills, la classe de progenitor que un vol ser, informació sobre desenvolupament infantil i formes de comunicació efectiva.

Harne (2004; citat a Featherstone i Peckover, 2007)<sup>90</sup>, en el context de Regne Unit, va desenvolupar una recerca amb homes separats o divorciats, amb una condemna per violència domèstica, amb un règim de visites establert amb els fills i vinculats a un programa de rehabilitació. Destaquen, com a conclusió rellevant que, els pares que intentaven comprendre que, durant l'etapa del matrimoni, no havien tingut els fills com a la seva prioritat, en concloure el programa, procuraven tenir un compromís emocional amb els menors i major cura d'aquests.

### **3.5.2. Dinàmiques familiars violentes i menors**

La protecció i la intimitat pròpies de l'estructura familiar faciliten l'existència i l'exercici de la violència i el maltractament, ja que la família constitueix el nucli en el qual es produeix la major interacció i implicació afectiva. En el sinus de la família es resolen de forma explícita i implícita aspectes relatius a la convivència, desitjos, adscripció a rols i opcions sobre decisions incompatibles. La família suporta un grau de coneixement biogràfic mutu molt elevat, solapament d'aspectes d'intimitat i estrès, tant de causa interna com externa.

---

<sup>89</sup> Citat a l'informe del Center for families, children and the courts. (2003). Op. ja citada.

<sup>90</sup> Featherstone, B. i Peckover, S. (2007). *Letting them get away with it: fathers, domestic violence and child welfare*. *Critical Social Policy*, 27 (2): 181-202.



Des d'un punt de vista biològic, és interessant conèixer el concepte i tipus d'agressivitat. La divisió establerta entre agressivitat predadora i afectiva recau en la seva motivació<sup>91</sup>. Quan l'agressivitat és afectiva, la víctima juga un paper en l'agressió. De forma realista, o merament fantàstica, però dins una lògica, l'agressió afectiva pretén defensar-se atacant l'altre, a qui, per un motiu o altre, es vivencia com un enemic i una amenaça. Quan l'agressivitat és afectiva, la variable que millor prediu l'aparició de conducta agressiva és la irritabilitat (Geen)<sup>92</sup>. És per aquest motiu que s'ha de comptar que, dins d'una relació abusiva, la víctima també emprí violència. Existeix una violència bilateral. La diferència radica en què la violència emprada per la víctima no té la mateixa magnitud ni finalitat que la de l'agressor. La víctima no busca obtenir poder o control. És una violència de tipus defensiu o bé una violència passiva i, molt rarament acaba amb lesions de significació.

S'han descrit característiques de famílies propenses a patir violència domèstica<sup>93</sup>:

- aquelles en les quals els afectes són caòtics, canviants, associats amb la por, les relacions devaluadores i hiperdependents
- aquelles en les quals la comunicació entre els seus membres està fragmentada. Sorgeixen secrets familiars que prohibeixen que surti de la família cap informació sobre conductes o actes potencialment sancionables
- aquelles en les quals la sobreimplicació dels membres impedeix l'autonomia i afavoreix les aliances patològiques entre els seus components

---

<sup>91</sup> Vázquez, B. (2005). Manual de psicología forense. Madrid: Síntesis.

<sup>92</sup> Citat a Vázquez, B. (2005). Op. ja citada.

<sup>93</sup> Follingstad, D. ; Laughlin, J.; Polek, D.; Rutledge, L. i Hause, E. (1991). *Identification of patterns of wife abuse*. Journal of Interpersonal Violence, Vol. 6, No. 2, 187-204

- aquelles en les quals l'aïllament de l'exterior és progressiu, excepte en el cas de qui agredeix, la qual cosa dificulta la detecció de la problemàtica

La violència domèstica té un impacte físic i psicològic en tots els membres d'una família. Els menors que viuen en llars on existeix violència corren el risc de ser ferits. Poden experimentar problemes psicològics i poden mostrar comportaments violents ells mateixos.

Els nens aprenen a relacionar-se i a resoldre els seus conflictes veient com ho fan els adults. Quan les necessitats biològiques i emocionals estan cobertes, els menors comencen a desenvolupar el sentit de la seguretat en ells mateixos i en els altres. Si, pel contrari, aquestes necessitats bàsiques són ignorades, tendeixen a adoptar una actitud desconfiada i temerosa. En aquest punt cal assenyalar que, en un estudi anterior<sup>94</sup>, havíem copsat que un 47,1% dels menors que conformaven la mostra objecte d'estudi havien observat violència entre els seus progenitors; i un 9,8% dels menors estudiats havien rebut agressions directes ( en un 2% dels casos el menor era l'únic membre de la família que havia rebut violència i en un 7,8% dels casos les víctimes eren tant el menor com la mare).

El maltractament domèstic pot funcionar com una conducta agressiva que és apresada de forma vicària pels fills i que es transmet culturalment a les generacions posteriors. Els menors, doncs, aprenen que la violència és un recurs eficaç i acceptable per fer front a les frustracions de la llar. Així també, aprenen que han d'acceptar-la i conviure amb ella <sup>95</sup>. Així doncs, la violència s'aprèn per modelatge. Les tradicions culturals, els costums socials i els preceptes religiosos també juguen un paper clau en aquest aprenentatge.

---

<sup>94</sup> Ballonga, J.; Cánovas, C.; Cartié, M.; Casany, R.; De Caso, C. ; Gimeno, J.; Guillamat, A. , Julià, M. , Mercadal, C.; Ortí, M.; Sala, M. i Vallbona, E. (2007). Op. ja citada.

<sup>95</sup> Echeburúa, E. i Corral, P. (1995). Op. ja citada.

La violència a la llar tendeix a generar, si bé no en tots els casos, nens agressius. De fet, els adults violents han crescut més a les llars patològiques contaminades per l'abús, les discòrdies contínues i els maltractaments, que en els nous models familiars, com parelles divorciades, llars monoparentals...Des d'aquesta perspectiva, la manca d'un model parental adequat propicia l'adquisició d'una baixa autoestima i dificulta la capacitat per aprendre a modular la intensitat dels impulsos agressius (Rojas Marcos, 1995)<sup>96</sup>.

Echeburúa i Corral<sup>97</sup> descriuen que la violència se sol estendre a altres membres de la família. Un cop adoptada la violència com a estratègia adequada de control de la relació, pot referir-se també als nens qui, al comptar, com en el cas de les dones, amb una menor fortalesa física, poden convertir-se en un objectiu més fàcil de maltractament. Aquests i d'altres autors han descrit que existeix una alta correlació entre la violència domèstica i la violència dirigida vers els nens. Entre el 30 i el 60% de les famílies que experimenten violència domèstica, també experimenten abús infantil.

Tenint davant aquesta evidència cal, tanmateix, pensar: què succeeix en el 40% restant? Més tenint present les dades amb les quals també comptem respecte del desenvolupament de menors amb manques d'una referència parental.

---

<sup>96</sup> Citat a Echeburúa, E. i Corral, P. (1995). Op. ja citada.

<sup>97</sup> Op. ja citades.

Destacar també que una de les característiques singulars del maltractament domèstic és la seva cronicitat<sup>98</sup>. Així doncs, el cicle de la violència domèstica sembla ser repetitiu, s'agreuja amb el temps, es transmet de manera intergeneracional (projecció vertical) i es pot estendre a altres membres de la família, tant per part de l'agressor com per part de l'agredit.

Entre els menors que es troben immersos en dinàmiques familiars amb continguts violents es poden trobar diverses situacions:

- menors que han estat agredits directament
- menors que han presenciat episodis violents entre els seus pares
- menors preservats de la violència entre els seus pares (tot i que poden ser conscients de la violència a la seva llar)

La situació d'aquests menors, a l'igual que les situacions que els ha tocat viure i el seu impacte psicològic, són força diferents. Aquesta realitat condiona les seves vivències, així com també la intervenció que amb ells cal articular. Així també, les relacions que convé reinventar amb els seus progenitors un cop s'ha produït la separació física d'aquests, també contenen matisos diferents. En aquest sentit, cal distingir les diferents situacions deferides, ja que els menors sotmesos a situacions de violència en la seva família no formen un conglomerat homogeni.

---

<sup>98</sup> Labrador, F.J., Paz Rincón, P., De Luis, P. i Fernández-Velasco, R. (2004). Mujeres víctimas de la violencia doméstica. Pirámide.

La situació d'aquests menors, més enllà dels fets, restarà també mediatitzada per l'acompanyament emocional que els seus referents adults hagin pogut efectuar, així com de la qualitat del vincle establert amb ambdós progenitors, de l'estil educatiu d'aquests i dels condicionants temperamentals i caracterials propis del menor.

Si es focalitza en la simptomatologia que pot observar-se en els menors que han viscut situacions de violència a la seva família, cal establir, d'entrada, que aquesta pot ser força variada, no podent-se descriure un quadre únic o un perfil típic o patró. Tanmateix, val la pena apuntar alguns aspectes que convé tenir presents en l'avaluació d'aquests menors, per les implicacions que aquests suposen. A aquest efecte cal tenir present que, a més de la violència existent a nivell intrafamiliar, la intervenció legal que es produeix sobre aquesta genera una separació dels pares, la qual cosa suposa un estressor addicional a la situació d'aquests menors.

Així, als efectes devastadors de la violència cal afegir els efectes propis que es deriven de les situacions de separació. Partint d'aquestes consideracions, es destaquen:

- Sentiments de desesperança, tristesa, melangia: els menors que estan separats dels seus progenitors els poden trobar a faltar; els enyoren encara que el comportament d'aquests hagi estat pernicios. Senten la pena d'haver perdut l'estil de vida i/o la imatge positiva d'aquell progenitor que tenien abans que s'iniciessin els problemes.
- Sentit de culpabilitat per la situació: el menor pot pensar que, si fos un bon fill, els seus pares no es barallarien.

- Ambivalència o conflicte de lleialtats front als progenitors: el menor disposa de sentiments contradictoris simultanis. Pot sentir coratge o ressentiment vers la víctima, per no saber protegir-se a si mateixa i a ell de la situació abusiva, alhora que necessita sentir-se protegit per ella. La confusió emocional és molt difícil per a un menor.
- Por a l'abandonament: els menors que han estat remoguts del costat d'un dels seus progenitors com a resultat de la violència domèstica, senten la por a perdre l'altre progenitor, ja sigui per abandonament o per mort.
- Necessitat excessiva d'atenció adulta: el menor estarà molt necessitat i es vincula fortament als adults, cercant atenció, seguretat i confiança. Pot arribar el moment en què la víctima se senti abrumada, sobrecarregada, atenant les pròpies necessitats i les dels fills
- Identificació amb l'agressor: legitimació de les agressions i justificació, front a crítiques externes, de les conductes de l'agressor

L'exposició a la violència en l'àmbit domèstic també s'ha demostrat causant d'efectes negatius en els fills que la pateixen: diversos problemes físics (endarreriment del creixement, enuresi, encopresi, alteracions en el ritme de son-vigília i de la conducta alimentària, ...), greus alteracions emocionals (ansietat, ira, depressió, baixa autoestima, contenció emocional...), certs problemes cognitius (endarreriment del llenguatge, afectació del rendiment escolar...), nombrosos problemes de conducta (escasses habilitats socials, agressivitat, dèficits en l'atenció, immaduresa...).

### 3.5.3. Implicacions civils de les dinàmiques de violència familiar

En un altre treball havíem conclòs que, en les valoracions tècniques, aquest Equip prioritza de forma clara la consideració de les competències parentals d'ambdós progenitors a l'hora de formular propostes quant a les mesures civils a implementar<sup>99</sup>.

En l'informe Save the children de l'any 2006<sup>100</sup> es recull que la valoració del règim de visites parentofilial és una de les mesures d'aplicació més controvertides, definint que existeixen dues postures clarament diferenciades, quan no oposades. Així, el primer posicionament és el sostingut majoritàriament pels professionals de l'àmbit judicial, i que defensa el manteniment de la relació dels fills amb l'agressor. L'altre, sostingut pels professionals de l'àmbit social en la seva majoria, entén que aquesta relació hauria d'acabar o, com a mínim quedar pendent que es doni una sentència ferma absolutòria o que l'agressor/a accepti rebre un programa de tractament. L'art. 153 C.P. preveu la possibilitat d'acordar la inhabilitació a l'agressor de l'exercici de la pàtria potestat o de la guarda i custòdia sobre els fills menors. Això no obstant, la Judicatura considera que la suspensió del règim de visites a favor de l'agressor no és una mesura de caràcter indiscriminat i d'aplicació automàtica, sinó reservada a casos llur gravetat o especial natura així ho aconselli. En l'àmbit judicial es procura separar els conflictes entre adults del que són les relacions amb els fills, buscant el millor interès d'aquests. Quan s'ha produït violència física directament sobre els fills, existeix un consens general sobre la suspensió del règim de visites, però per alguns professionals això ha de ser més immediat.

---

<sup>99</sup> Ballonga, J.; Cánovas, C.; Cartié, M.; Casany, R.; De Caso, C. ; Gimeno, J.; Guillamat, A. , Julià, M. , Mercadal, C.; Ortí, M.; Sala, M. i Vallbona, E. (2007). Op. ja citada.

<sup>100</sup> Informe Save the children. Madrid: 2006. Op. ja citada.

Jaffe i cols. (2003) <sup>101</sup> refereixen que, tant els tribunals com els professionals, han d'abordar la qüestió de la guarda i custòdia i el règim de visites des d'una visió diferent, tot considerant que la violència domèstica encara pot aguditzar-se més després de la separació dels progenitors i repercutir psicològicament en els menors d'una forma major. En aquest sentit i assumint aquests postulats, descarten la mediació familiar i la custòdia compartida en aquests casos. Altrament, aquests autors realitzen un compendi de legislacions dels EEUU, Canadà, Nova Zelanda i Austràlia, indicant que cada país té una manera diferent d'encarar la qüestió de la custòdia en famílies en què s'ha produït violència domèstica.

Cal considerar, no obstant tot l'esmentat, el grau de patiment d'aquestes famílies, articulant intervencions mínimes que evitin la revictimització i les actuacions iatrogèniques. És de destacar, seguint Vázquez (2005)<sup>102</sup>, que l'observació de l'estil de relació que s'estableix entre els membres de la família amb el tècnic, dins de l'avaluació, és una mostra de conducta vàlida en la predicció de possible conducta violenta. És important posar en un segon plànol la natura concreta de les agressions, per estudiar de forma primària la relació interpersonal que s'ha establert a nivell familiar.

---

<sup>101</sup> Jaffe, P.; Lemon, N. i Poisson, S. (2003). Child custody and domestic violence. Sage Publications Inc.

<sup>102</sup> Op. ja citada.



## 4. HIPÒTESIS

Es detallen tot seguit les hipòtesis de treball que es plantegen i que es preveu sotmetre a contrast :

1. El perfil competencial dels pares i les mares immersos en dinàmiques de violència familiar mostra diferències significatives en funció del gènere.
2. El perfil competencial dels pares i les mares provinents de dinàmiques familiars no-violentes no presenta diferències significatives en funció del gènere.
3. Les habilitats parentals de les mares sotmeses a dinàmiques violentes s'afecta quant a la capacitat de protecció dels fills per part d'aquestes, en comparació amb les mares immerses en dinàmiques familiars no-violentes.
4. Les habilitats parentals dels pares provinents de dinàmiques familiars violentes mostra dèficits en la capacitat d'empatia, en comparació amb els pares immersos en dinàmiques familiars no-violentes.
5. No hi ha relació entre els resultats obtinguts en el test CUIDA i els obtinguts mitjançant la graella tècnica construïda.

## **5. DISSENY DE LA RECERCA**

El disseny d'aquesta recerca ha vingut determinat per les diferents fases de l'estudi i els objectius marcats. Així, la metodologia emprada ha estat mixta, qualitativa i quantitativa. En primer lloc i de manera simultània, s'han obtingut els perfils competencials dels progenitors atesos, tant de famílies amb dinàmiques violentes com de famílies amb dinàmiques no-violentes, mitjançant el test CUIDA i la graella tècnica expressament construïda (heteroaplicada). Posteriorment, s'ha procedit a realitzar la comparativa entre ambdós perfils. Després, també s'han comparat els perfils obtinguts amb raó al gènere dels progenitors. Finalment, s'han comparat els perfils competencials a partir de la tècnica amb què s'han obtingut, per copsar si existien diferències.

### **5.1. Selecció de la unitat d'anàlisi i procediment**

Respecte a la mostra, es decideix incloure famílies que vinguin tant dels programes d'assessorament com de seguiment propis del Servei. En les reunions tècniques es decideix, amb relació a la mostra, que els expedients de dinàmiques violentes seran aquells que vinguin del Jutjats específics de violència sobre la dona, els Jutjats d'Instrucció amb competències exclusives o mixtes i Jutjats d'Instrucció en els quals hi hagi hagut una denúncia de violència dins l'àmbit familiar. Amb posterioritat, s'estableix una ampliació d'aquests criteris, que inclou aquelles famílies amb alguna mesura judicial de protecció decretada. S'entengué que això facilitaria una major recollida de mostra.

Així mateix, s'estableix que la mostra de famílies amb dinàmiques no-violentes es componi d'aquelles famílies en les quals, durant la intervenció tècnica, no s'ha observat ni s'ha esmentat, per part dels progenitors, situacions de maltracta, lesivitat o violència de cap tipus.

Finalment, la mostra total inicial queda composta per N=25 famílies (50 progenitors). Aquesta mostra correspon, pel que fa a les famílies amb continguts violents, al total de famílies ateses pels tècnics sotasignants durant l'any 2008. Amb relació a la mostra de famílies amb continguts no-violents, aquesta resulta de la selecció aleatòria d'alguns expedients d'entre el total dels rebuts per aquests tècnics durant el mateix període de temps, a fi d'equiparar ambdues submostres.

Un cop administrades les tècniques per aconseguir els perfils competencials del total de progenitors, la mostra queda finalment composta per 47 progenitors. Així, durant el procés d'avaluació, es produeix una pèrdua de 3 progenitors mares, 2 pertanyents a famílies amb dinàmiques violentes i 1 provinent de famílies amb dinàmiques no-violentes. Aquesta circumstància prové de la invalidació de la prova psicomètrica administrada (CUIDA), la qual cosa genera una pèrdua d'informació rellevant per tal de procedir posteriorment a la comparativa abans esmentada.

Així doncs, es compta en la present recerca amb una N=25 famílies, que es desglossa en 11 famílies amb continguts violents i 14 amb continguts no-violents. Quant a progenitors, se'n disposen 20 de dinàmiques familiars amb continguts violents (9 mares i 11 pares) i 27 de dinàmiques familiars amb continguts no-violents (13 mares i 14 pares).

## 5.2. Límits territorials i temporals de la recerca

Els límits territorials que afecten la present recerca es relacionen:

- d'una banda, amb què les famílies que conformen la mostra són residents a la província de Barcelona, per la qual cosa s'ha de comptar amb una dificultat quant a la generalització de les dades, per la difícil extrapolació d'aquestes a la població general, sense contrast empíric
- d'altra banda, cal destacar l'esbiaix que suposa que aquestes famílies proveniu únicament del context del SATAF, no constituint, per tant, una mostra representativa de la població general, al presentar característiques pròpies
- i finalment, cal considerar que es tracta d'una mostra de conveniència, ja que s'han seleccionat algunes famílies del total de les ateses al SATAF durant l'any en curs

Quant als límits temporals a considerar en la present recerca versen, sobretot, amb relació que, una major temporalitat hagués representat una major mostra, la qual cosa podria haver suposat assolir una mostra  $N= 30$  per a cada tipus de famílies, que és la recomanada en investigació per tal de millorar la validesa dels resultats obtinguts.

### 5.3. Metodologia

Per tal d'aconseguir el perfil de competències parentals de les famílies que componen la mostra, s'ha emprat la prova psicomètrica CUIDA<sup>103</sup>. Malgrat la prova ofrena les puntuacions en eneatis, s'han considerat les puntuacions directes en totes les anàlisis efectuades, per tal de reduir esbiaixos deguts a la baremació.

Això no obstant, atenent la impressió tècnica, després de les primeres aplicacions, que la prova seleccionada magnificava en excés les competències dels avaluats (esbiaix propi de les proves d'autoinforme), s'acordà el disseny d'una plantilla de competències parentals seguint el model de Barudy<sup>104</sup>, amb l'afegit d'alguna altra variable proposada per altres autors. Es consensuà que s'emplenaria aquesta graella prèviament a la correcció del CUIDA, entenent que la seva realització a cegues podia evitar esbiaixos indesitjables per part de l'avaluador. S'adjunta a la Taula 3 la graella esmentada.

---

<sup>103</sup> Op. ja citada.

<sup>104</sup> Op. ja citada.

### Taula 3: Graella de competències parentals

CAPACITATS	SI	NO
Coneixement de rutines (horaris, hàbits, àpats...)		
Empatia		
Límits funcionals		
Límits ajustats a l'edat		
Capacitat de protecció (supervisió i cura ajustada a l'edat, vigilància de l'estat de salut, seguretat de la vivenda...)		
Garantir el procés de socialització (relacions amb els iguals, contacte amb institucions, relacions familiars)		
Economia i vivenda (estabilitat de residència, estabilitat en els ingressos, possibilitat de cobrir les necessitats elementals)		
Capacitat per organitzar activitats de lleure		
Capacitat per vincular-se a recursos extrafamiliars en cerca de suport		
Detecció de dificultats i possibilitat de buscar solucions		
Capacitat de vincular-se amb l'infant		
Model educatiu que fomenti el desenvolupament de l'infant		
Coherència en el model entre valors transmesos i conducta parental		
Estimulació		

L'objectiu ha estat, doncs, construir una guia d'avaluació tècnica que permetés establir, segons el criteri expert, les capacitats parentals de la mostra amb què es treballa i que servís de criteri extern comparatiu amb el CUIDA.

Els resultats obtinguts mitjançant aquests procediments s'han inclòs en una graella de dades a analitzar pel programa estadístic SPSS (Statistical Package for Social Sciences) v. 16.0. En un primer moment, s'ha procedit a establir una comparativa entre pares i mares d'una mateixa submostra, en base a les puntuacions obtingudes al CUIDA. En segon lloc, s'ha efectuat una comparativa, tenint en compte la raó de gènere, entre mostres (famílies amb dinàmiques violentes vs. famílies amb dinàmiques no-violentes), en base a les puntuacions obtingudes al CUIDA. Posteriorment, s'ha realitzat una comparativa, tenint en compte el gènere dels progenitors, entre mostres (famílies amb dinàmiques violentes vs. famílies amb dinàmiques no-violentes), prenent com a base els resultats obtinguts en la graella de capacitats

administrada. Finalment, s'ha explorat el grau de concordança entre els resultats obtinguts en el CUIDA i els extrems a partir de la graella abans esmentada.





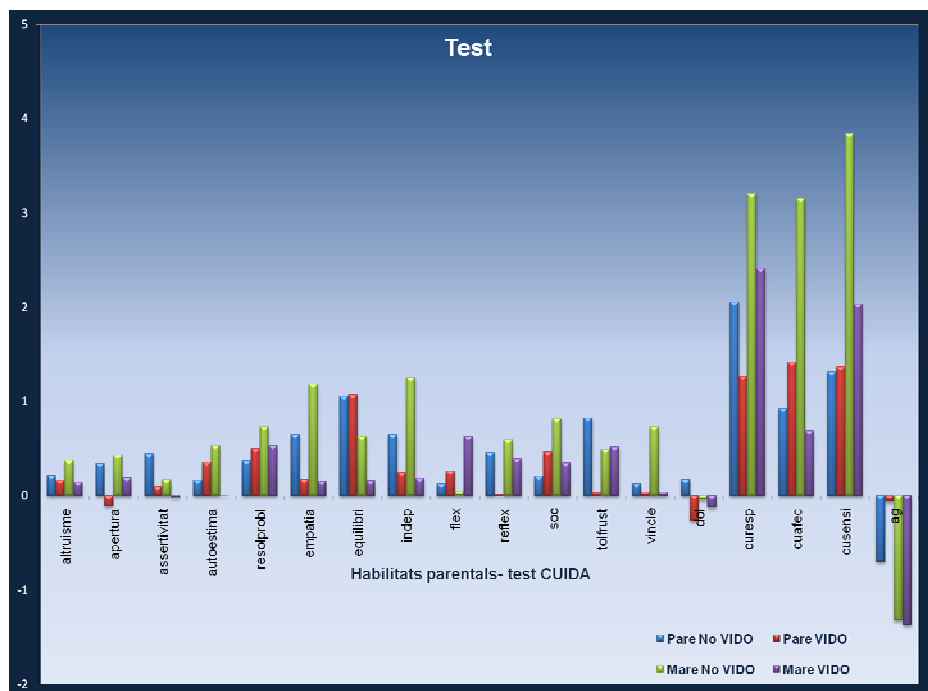
<b>estadística</b>		
<b>Avaluació continuada dels resultats del CUIDA i de la graella de capacitats parentals</b>		
<b>Anàlisi de la informació</b>		
<b>Discussió i reflexió sobre els resultats</b>		
<b>Redacció del projecte</b>		
<b>Presentació de la memòria definitiva</b>		

#### **5.4.2. Equip de recerca**

L'equip que sotaescriu el present treball està compost per psicòlegs que desenvolupen la seva activitat laboral al SATAF (Servei d'Assessorament Tècnic en l'Àmbit de Família).

## **6. RESULTATS I DISCUSSIÓ**

En el transcurs de l'anàlisi de resultats es farà constant al·lusió a dades que es poden observar en el següent gràfic (Gràfic 1), que permet visualitzar els resultats de tots els subjectes de la mostra en el test CUIDA, motiu pel qual es considera clarificador adjuntar-lo prèviament (Veure annex R).



Gràfic 1

Tot seguit, es procedeix a l'anàlisi de resultats, seguint l'ordre establert a les hipòtesis formulades prèviament. Cal destacar que, en treballar amb una mostra petita ( $N > 30$ ), s'ha hagut d'emprar estadística no-paramètrica.

Per tal de contrastar les hipòtesis 1, 2, 3 i 4 s'ha emprat el contrast no-paramètric U de Mann-Whitney, atenent que es comparen dues mostres independents, de forma transversal i que s'empren variables ordinals. S'ha aplicat un contrast bilateral, assumint un 5% de risc d'error (nivell de significació 0.05).

**Hipòtesi 1:** El perfil competencial dels pares i les mares immersos en dinàmiques de violència familiar presenta diferències en funció del gènere.

Per contrastar aquesta hipòtesi s'han creuat les puntuacions de totes les escales del test CUIDA obtingudes per la mostra "famílies amb dinàmiques violentes" (N=20), a raó de la variable gènere.

Destaca un únic resultat referit a l'escala d'Equilibri emocional, obtenint les mares una puntuació inferior respecte als pares (veure Annex 1). El resultat no queda revestit de significació estadística, però apunta una tendència (sig. bilateral 0'06), la qual cosa fa pensar que, amb una petita ampliació de la mostra, els resultats podrien ser significatius. Aquest resultat suggereix que les mares immerses en una dinàmica de violència intrafamiliar tenen menys equilibri emocional que no pas els pares immersos dins la mateixa dinàmica. Segons el CUIDA, s'entén un baix equilibri emocional com l'existència de dificultats per exercir un control sobre les pròpies emocions.

Es podria pensar que, en aquestes dinàmiques, la dona pot sentir-se victimitzada per la seva exparella, la qual cosa genera emocions negatives de por, vulnerabilitat, angoixa, estrès..., que comprometen el seu equilibri emocional. En aquest sentit han apuntat Echeburúa i Corral (1995)<sup>105</sup>. Levendosky i Graham-Bermann (2000)<sup>106</sup> havien suggerit també que les dones maltractades pateixen canvis en la seva personalitat que les deixen vulnerables. Així doncs, podria pensar-se que l'acompanyament emocional dels menors que aquestes mares poden oferir es veu seriosament afectat. Si es té en compte que la ruptura conjugal dels pares, juntament amb haver viscut en una situació familiar revestida de violència, genera en un menor una intensa necessitat de contenció i acompanyament afectiu, s'observa dissonància entre les necessitats reals d'aquests menors i les possibilitats de la mare de cobrir aquesta necessitat.

---

<sup>105</sup> Op. ja citada.

<sup>106</sup> Op. ja citada.

En aquest sentit, es cospa que la hipòtesi formulada queda parcialment confirmada. Així doncs, una major mostra possiblement permetria un contrast més fidedigne, que confirmaria aquest postulat.

**Hipòtesi 2:** El perfil competencial dels pares i les mares provinents de dinàmiques familiars no-violentes no presenta diferències significatives en funció del gènere.

Per contrastar aquesta hipòtesi s'han creuat les puntuacions de totes les escales del test CUIDA obtingudes per la mostra "famílies amb dinàmiques no-violentes" (N=27), a raó de la variable gènere.

Destaquen dos resultats. Un primer refereix a l'escala Sociabilitat (sig. bilateral 0'039). En aquest sentit, les mares puntuen significativament més alt en Sociabilitat que no pas els pares (veure Annex 2).

Una possible explicació a aquest resultat podria tenir relació amb que, en la majoria dels casos estudiats, les mares ostenten la custòdia dels fills. Tenint en compte que la situació de separació conjugal ha confrontat aquestes mares amb la responsabilitat de gestionar la quotidianitat dels menors en solitari, s'infereix que han hagut de desplegar les seves habilitats socials per tal de cobrir les necessitats de l'infant. Aquesta conjuntura podria ser major que no pas l'experienciada pels pares separats de la mostra, que no tenen la custòdia dels fills.

Comentar un segon resultat, que s'apunta com a tendència (sig. bilateral 0'058). Probablement, amb una petita ampliació de la mostra, s'obtindria una

diferència significativa (veure Annex 2). Aquest resultat correspon a l'escala d'Empatia. En aquest cas, les mares obtenen una puntuació superior en aquesta escala que no pas els pares.

Una possible explicació versaria sobre les diferències inherents al gènere en aquesta variable, tal i com ja apuntaven Sánchez-Queija i cols. (2006)<sup>107</sup>, recerca en la qual demostraven una major empatia en les noies adolescents que no pas en els nois. Un segon nivell d'anàlisi, es focalitzaria en el fet que les mares que ostenten la custòdia dels menors, tendeixen a desenvolupar en major mesura aquest tret, probablement degut al contacte directe i continu amb els menors que estan sota el seu càrrec. En aquest sentit, es veuen en la necessitat d'interpretar les demandes infantils per tal de donar-los resposta, aspecte que afavoreix que tinguin més facilitat per posar-se en el lloc de l'altre, tant cognitivament com afectivament. Winnicott<sup>108</sup>, ja assenyala la necessitat d'adaptació materna a la cura i necessitats del nen.

En aquest sentit, es copsa que la hipòtesi formulada no queda confirmada, a l'observar-se l'existència de diferències entre el perfil dels pares i les mares d'aquesta mostra.

**Hipòtesi 3:** Les habilitats parentals de les mares sotmeses a dinàmiques violentes s'afecten quant a la capacitat de protecció dels fills per part d'aquestes, en comparació amb les mares immerses en dinàmiques no-violentes.

Per contrastar aquesta hipòtesi s'han comparat les puntuacions en el test CUIDA de les mares d'ambdós tipus de famílies (amb dinàmiques violentes i

---

<sup>107</sup> Sánchez-Queija, I. ; Oliva, A.i Parra, A. (2006). *Empatía y conducta prosocial durante la adolescencia*. *Revista de Psicología Social*, v. 21, num. 3, pp. 259-271.

<sup>108</sup> Citat a Levovici, Diatkine i Soulé. (1993). Op. ja citada.

amb dinàmiques no-violentes; N=22; 9 mares de famílies amb continguts violents i 13 mares de famílies amb continguts no-violents).

Destaquen dos resultats (veure Annex 3). Un primer fa referència a la variable Autoestima, obtenint les mares del grup amb dinàmica no-violenta una major puntuació que, tot i no resultar estadísticament significativa (sig. bilateral 0.057), sí que apunta a una tendència.

Un segon resultat fa referència a la variable Capacitat per establir vincles afectius (sig. bilateral 0,089), copsant-se una pronunciada tendència en les mares del grup amb dinàmica violenta a obtenir puntuacions inferiors a les mares de l'altre grup.

En ambdós resultats, cas de disposar-se d'una mostra més àmplia, probablement s'observarien diferències significatives entre els dos grups.

Existeix en la literatura especialitzada una gran consistència quant a que l'experiència de ser dona maltractada augmenta els nivells de depressió, disminueix l'autoestima i incrementa els nivells de malestar psicològic (Cascardi i O'Leary, 1992; Khan i cols., 1993; Rousanville i Lifton, 1983; Sato i Heiby, 1992; Testa i cols., 1993)<sup>109</sup>. Seguint Levendovsky i Graham-Bermann<sup>110</sup>, haver viscut una situació de violència a la llar, de la qual se n'ha estat víctima, així com les conseqüències emocionals que d'això se'n deriven, pot produir en aquestes mares una situació de greu vulnerabilitat personal. Això pot interferir en les seves competències parentals, resultant el seu estil de maternatge incoherent, a causa de la feblesa de la seva capacitat protectora (Buchbinder i Eisikovits, 2004)<sup>111</sup>, sovint descurada. Així mateix, la capacitat per establir vincles afectius segurs es pot veure compromesa, en no poder-se cobrir les

---

<sup>109</sup> Citats a Levendovsky, A. i Graham-Bermann, S. (2001). Op. ja citada.

<sup>110</sup> Op. ja citada.

<sup>111</sup> Op. ja citada.

necessitats del fill, la qual cosa remet a la capacitat protectora d'aquestes mares.

En aquest sentit, es cospa que la hipòtesi formulada queda parcialment confirmada, tenint en compte que els resultats obtinguts aprecien tendències, a causa que es disposa d'una mostra petita.

**Hipòtesi 4:** Les habilitats parentals dels pares provinents de dinàmiques familiars violentes mostra dèficits en la capacitat d'empatia, en comparació amb els pares immersos en dinàmiques no-violentes.

Aquesta hipòtesi es planteja partint que aquests progenitors poden tenir majors dificultats per posar-se en el lloc de l'altre, ja que en determinats moments poden desplegar un comportament agressiu vers persones amb qui estan afectivament vinculats.

Per contrastar aquesta hipòtesi s'han comparat les puntuacions en el test CUIDA dels pares d'ambdós tipus de famílies (amb dinàmiques violentes i amb dinàmiques no-violentes; N=25; 11 pares de famílies amb continguts violents i 14 pares de famílies amb continguts no-violents).

S'obté un resultat (veure Annex 4) que apunta una prominent tendència d'aquests pares a puntuar menys en la variable Tolerància a la frustració (sig. bilateral 0,059). Aquest resultat emergeix consistent amb la teoria de la



frustració (Dollard, Miller i cols., 1939)<sup>112</sup>, que postula que qualsevol agressió pot ser atribuïda, en última instància, a una frustració prèvia. L'estat de frustració produït per la no-consecució d'una fita, provoca l'aparició d'un procés de còlera que, quan arriba a un grau determinat, pot produir l'agressió directa o la verbal. La selecció del blanc es fa d'acord amb aquell que és percebut com la font de desplaer, però, si no és assolible, apareixerà el desplaçament.

La hipòtesi plantejada queda rebutjada, a la llum dels resultats obtinguts. En aquest sentit, semblaria que la possibilitat d'agredir persones afectivament properes no té tant a veure amb la capacitat d'empatia, com amb elements personals (autocontrol, impulsivitat..) i contextuals (estressors, història prèvia...).

**Hipòtesi 5:** No hi ha relació entre els resultats obtinguts en el test CUIDA i els obtinguts mitjançant la graella tècnica construïda.

S'ha establert inicialment una comparativa entre els pares d'ambues mostres en base a les puntuacions obtingudes a la graella construïda (veure Annex 5). Per assolir aquest objectiu s'ha emprat l'estadístic chi quadrat de Pearson, ja que és una prova descriptiva aplicable a variables nominals, com és el cas.

La categorització de cada ítem de la graella ha assumit dos possibles valors: 1 (presència de la capacitat) i 0 (absència de la capacitat). Aquests valors han estat assignats a criteri tècnic, a partir de la valoració realitzada una vegada finalitzada la intervenció, per a cada subjecte.

---

<sup>112</sup> Dollard, J., Doob, L.W., Miller, N.E., Mowrer, O.H., & Sears, R.R. (1939). Frustration and aggression. New Haven: Yale University Press.

S'ha procedit a comparar els pares d'ambdós grups (dinàmiques violentes i dinàmiques no-violentes) en funció de si disposaven o no de cadascuna de les capacitats que constitueixen la graella.

Quant als resultats obtinguts, es constata que les variables emergeixen independents. Així, no s'ha obtingut relació quant a formar part d'un o altre grup i disposar o no de les capacitats computades a la graella.

Posteriorment, s'ha efectuat la mateixa anàlisi per als grups de mares (veure Annex 6). En aquest cas, s'observa dependència de variables quant als ítems "Límits funcionals" ( $r = 0,001$ ) i "Límits ajustats a l'edat" ( $r = 0,003$ ). En aquest sentit, s'observa relació entre la disposició o absència de cadascuna d'aquestes capacitats i ser mare d'un o altre grup. Així doncs, les mares no sotmeses a dinàmiques de violència imposen límits més funcionals i acords amb l'edat cronològica i moment evolutiu dels seus fills. Levendovsky i Graham-Bermann<sup>113</sup> conclouen en els seus estudis dades consistentes amb aquest resultat, quant a que les mares sotmeses a dinàmiques de violència a la llar són menys efectives en el control dels seus fills.

Per tal de poder comparar els resultats obtinguts amb la graella tècnica construïda amb els que es desprenen del test CUIDA, s'ha procedit a transformar les puntuacions del CUIDA, de variables ordinals a variables nominals. Per realitzar aquesta transformació s'ha emprat el valor 0 (puntuació directa mitja, que vindria a correspondre a l'eneatip 5) com a punt de tall per considerar la presència o absència de la variable mesurada. Així, es transformen els valors quantitius en dades qualitatives. Així mateix, i a efectes de simplificar l'anàlisi, s'ha procurat comparar variables d'ambdues

---

<sup>113</sup> Op. ja citada.

tècniques per proximitat en continguts mesurats (per parells). Amb aquest mètode, s'ha possibilitat una comparativa de 5 variables. S'ha emprat l'estadístic exacte de Fischer, atenent el tamany de la mostra.

Quant a la variable Empatia (sig. bilateral 0,06), no es copsa relació entre els resultats obtinguts en aquesta, mesurada a partir de cada tècnica (veure Annex 7). Amb tot, val a dir que, probablement amb una major mostra, s'obtindria la relació esperada, ja que s'apunta una tendència en els resultats observats. Així doncs, els elements computats, tant pel test com pel tècnic per omplir la graella, semblen convergir. A això cal afegir que, les puntuacions que un determinat subjecte obté en el CUIDA, queden mediatitzades per la tendència de resposta que aquest adopta (desitjabilitat social i inconsistència), la qual cosa modula les puntuacions del perfil competencial resultant. Així doncs, l'autopercepció del subjecte esdevé important, ja que és una prova d'autoinforme. La puntuació final obtinguda per cada subjecte en cada variable depèn parcialment de la projecció que aquest realitza per a cadascuna de les escales. Així, emergeix concordança, en la variable Empatia, entre la projecció del subjecte al test i el criteri tècnic.

Amb relació a les variables "Resolució de problemes", "Protecció", "Socialització" i "Vinculacions", no s'obté relació entre les puntuacions del subjecte al CUIDA i la valoració tècnica (veure Annex 8).

En aquest sentit, i sent estricte quant als resultats observats, es constata que no es copsa relació entre els resultats obtinguts mitjançant el test CUIDA i els obtinguts a partir de la graella tècnica construïda. Així, la hipòtesi nul·la plantejada es confirma.

S'observa que la variable Empatia és l'única que emergeix convergent quant al seu còmput, amb independència de la tècnica utilitzada, ja que només aquesta variable està en origen tant en la graella com en el test. En la resta de variables, s'ha hagut de crear artificis, per tal d'establir una comparativa, tal com ja s'ha esmentat anteriorment, la qual cosa ha pogut incidir en què els continguts no siguin comparables.

Una altra explicació possible a aquest resultat contemplaria que el criteri tècnic es mostra més exigent que l'autoinforme del subjecte. Aquest plantejament tindria sentit si es té en compte que el criteri tècnic suposa major rigorositat en l'anàlisi, ja que no està subjecte a la desitjabilitat social ni a la reactivitat inherents als tests. Així doncs, podria pensar-se que, efectivament, els resultats del CUIDA podrien magnificar les competències dels avaluats.

## 7. CONCLUSIONS I PROPOSTES

Considerant els resultats obtinguts a partir de la present recerca, i tenint sempre present el tamany mostral amb què s'ha treballat, es formulen les següents conclusions:

- Les famílies immerses en dinàmiques de violència a la llar presenten afectació en llurs competències parentals, de forma diferenciada en funció del gènere dels progenitors.
  - Els pares d'aquest grup presenten afectada la seva capacitat de tolerància a la frustració, en comparació amb els pares provinents de famílies amb dinàmiques no-violentes.
  - Les mares d'aquest grup mostren un equilibri emocional més compromès que no pas els pares d'aquest mateix grup.
  - Les mares provinents de famílies amb dinàmiques de violència presenten menor autoestima i majors dèficits en la capacitat per establir vincles afectius que les mares integrades en dinàmiques no-violentes.
  - Les mares integrades en dinàmiques de no-violència presenten majors puntuacions en Sociabilitat i Empatia respecte dels pares, no observant-se aquests més hàbils en cap competència respecte de les mares.
  - Les mares sotmeses a dinàmiques de violència presenten més dificultats a l'hora d'imposar límits funcionals i adequats a l'edat cronològica i moment evolutiu dels seus fills que no pas les mares de l'altre grup.

Considerant les troballes esmentades es planteja, a mode de proposta, la possibilitat de treballar, amb les mares que han patit situacions de violència a la llar, des de programes de recuperació i/o millora de la parentalitat que contemplin les competències afectades, per tal d'optimitzar llurs relacions maternofilials, ja que la duresa de la situació que han viscut ha mermat aquestes de forma substancial,

Quant als pares immersos en dinàmiques de violència a la llar, sembla important un treball específic amb relació a la seva tolerància a la frustració, per tal d'ajudar-los a millorar la qualitat de la relació paternofilial i així, també el benestar dels fills.

En aquest sentit, es considera necessari conèixer la situació emocional dels fills sotmesos a dinàmiques de violència, per tal de realitzar un millor ajustament entre les competències dels seus progenitors i les seves necessitats específiques.

- Finalment, i amb referència a la mesura de les competències parentals, es cospa una dificultat en aquest sentit, postulant-se que l'abordatge d'aquestes hauria de plantejar objectivitat, però transcendir els esbiaixos inherents a les tècniques d'autoinforme.

## 8. REFERÈNCIES BIBLIOGRÀFIQUES

- Ainsworth, M. (1978). Patterns of attachment: A psychological study of the strange situation. Hillsdale, NJ. Erlbaum.
- Atención a los niños y niñas víctimas de la violencia de género. Análisis de la atención a los hijos e hijas de mujeres víctimas de violencia de género en el sistema de protección a la mujer. Save the children. Madrid: 2006.
- Baker, C.; Perrilla, J i Norris, F. *Parenting Stress and Parenting Competence Among Latino Men*. Journal of interpersonal violence, 2001, 16, 1139.
- Ballonga, J.; Cánovas, C.; Cartié, M.; Casany, R.; De Caso, C. ; Gimeno, J.; Guillamat, A. , Julià, M. , Mercadal, C.; Ortí, M.; Sala, M. i Vallbona, E. (2007). *Estudio descriptivo de familias con dinámicas de violencia doméstica en un contexto judicial de orden civil*. Anuario de Psicología Jurídica.
- Barudy, J. (1998). El dolor invisible de la infancia. Una lectura ecosistémica del maltrato infantil. Barcelona: Paidós.
- Barudy, J. i Dantagnan, M. (2005). Los buenos tratos a la infancia. Parentalidad, apego y resiliencia. Barcelona: Gedisa.
- Bellido, C. ; Bolaños, J.I.; García, C. i Martín, M.L. (1990). *Proceso psicojurídico de separación y divorcio*. II Congreso del Colegio Oficial de Psicólogos. Valencia.
- Benedekt, T. (1959). *Parenthood as a Developmental Phase*. Journal of American Psychology Association, 7.
- Berger, M. (1992). Les séparations parents-enfant à but thérapeutique. Paris: Dunod.
- Berger, M. (1999). El niño hiperactivo y con trastornos de atención: un enfoque clínico y terapéutico. Madrid: Síntesis.

- Bancroft, L. i Silverman, J. (2002). The batterer as parent. Sage Publications Inc.
- Bowlby, J. (1988). A secure base: Parent-child attachment and healthy human development. New Cork: Basic Books.
- Buchbinder, E. i Eisikovits, Z. *Reporting bad results: The ethical responsibility of presenting abused women's parenting practices in a negative light*. Child and Family Social Work, 2004, 9, pp 359–367
- Buehler, C. i Gerard, J.M. (2002). *Marital conflict, ineffective parenting and children and adolescents maladjustment*. Journal of marriage and the family, 64, 78-92.
- Bermejo, F.A.; Estévez, I; García, M.I.; García-Rubio, E.; Lapastora, M.; Letamendia, P.; Parra, J.C.; Polo, A.; Sueiro, M.J. i Velázquez de Castro, F. (Equip d'Intervenció i Valoració en Adopció Internacional (IVAI). (2006). CUIDA (Cuestionario para la evaluación de adoptantes, cuidadores, tutores y mediadores). TEA Ediciones.
- Borsnstein, M. (1995). Ed. Handbook of parenting. New Jersey: Lawrence Erlbaum Asso. Publ.
- Bricklin, B. (1995). The Custody Evaluation Handbook: Research-Based Solutions and Applications. New York: Brunner/Mazel.
- Bruel, A.; Faget, J.; Jacques, L.; Joecker, M.; Neyrinck, C. i Poussin, G. (2001). De la parenté à la parentalité. Érès, Ramonville. Saint-Agne.
- Cadoret, A. (2001). Placement d'enfants et appartenance familiale: Une pluriparentalité nécessaire. PUF: Paris.
- Cantera, L. (1999). *Te pego porque te quiero. La violencia en la pareja*. Barcelona: UAB.
- Carrasco R., Perelló C., Zanuso L. (2004). Principis generals de la mediació familiar (vol. 1). Fundació Pere Tarrés.
- Cebotarev, N. *Familia, socialización y nueva paternidad*. Comunicació presentada a la University of Guelph. Canadà.
- Cebotarev, E. (2001). *Políticas de familia en América Latina*. Ponència presentada al Congrés Nacional d'ABED, Vinosa, Minas Gerais, Brasil.
- Center for families, children and the courts.(2003). Parenting in the context of domestic violence. Judicial Council of California.



- Chemtob, C. i Carlson, J. *Psychological effects of domestic violence on children and their mothers*. International Journal of Stress Management, 2004, Vol. 11, No. 3, 209–226.
- Cirillo, S. i Di Blasio, P. (1991). Niños maltratados. Diagnóstico y terapia familiar. Barcelona: Paidós.
- Clausen, J. (1968). Socialization and Society. Boston: Little Brown.
- Constitució Espanyola. 27 de Desembre de 1978.
- Coontz, S. (1988). The social origins of private life. London: Verso.
- Coontz, S. (1997). The way we really are: Coming to terms with America's changing families. New Cork: Basic Books.
- Corsi, J. (1995). Violencia masculina en la pareja: Una aproximación al diagnóstico y a los modelos de intervención. Buenos Aires: Paidós.
- Cyrulnik, B. (1994). Los alimentos afectivos. Buenos Aires: Nueva Visión.
- Cyrulnik, B. (2002). Los patitos feos. La resiliencia: una infancia infeliz no determina la vida. Barcelona: Gedisa.
- Dantagnan, M.; Cueto, J. i Barrera, E. (1993). El autoconcepto en niños de 5 y 6 años en desventaja socioeconómica. Barranquilla, Universidad del Norte.
- Díaz, J. i Blánquez, M.P. (2004). *El vínculo y psicopatología en la infancia: evaluación y tratamiento*. Revista de psiquiatría y psicología del niño y del adolescente, 4 (1): 82-90.
- Doherty, W.J.; Kouneski, E.F. i Ericsson, M.F. (1998). *Responsible fathering: an overview and conceptual framework*. Journal of Marriage and the family, 60: 277-292.
- Dollard, J., Doob, L.W., Miller, N.E., Mowrer, O.H., & Sears, R.R. (1939). Frustration and aggression. New Haven: Yale University Press.
- Dolto, F. (2001). Cuando los padres se separan. Barcelona: Paidós.
- Echeburúa, E. i Corral, P. (1995). Manual de violencia familiar. Madrid: Síntesis.
- Echeburúa, E.; Amor, P. i Corral, P. (2002). *Mujeres maltratadas en convivencia prolongada con el agresor: variables relevantes*. Acción Psicológica (2); 135-150.

- Fariña i cols. (2002). Psicología jurídica de la familia: Intervención de casos de separación y divorcio. Barcelona: Cedacs.
- Featherstone, B. i Peckover, S. (2007). *Letting them get away with it: fathers, domestic violence and child welfare*. Critical Social Policy, 27 (2): 181-202.
- Follingstad , D. ; Laughlin, J.; Polek, D.; Rutledge, L. i Hause, E. (1991). *Identification of patterns of wife abuse*. Journal of Interpersonal Violence, Vol. 6, No. 2, 187-204.
- Frías, M.D.; Pascual, J. i Monteverde, H. (2004). *Hijos de padres homosexuales: qué les diferencia*. Interpsiquis.
- Garrido, L. i Gil, E. (1997). Estrategias familiares. Madrid: Alianza Universidad.
- Geffer, R.; Jaffe, P. i Sudermann, M. Eds. (2000). Children exposed to domestic violence. Current issues in research, intervention, prevention and policy development. HMTF (The Haworth Maltreatment & Trauma Press).
- Goody, E. (1982). Parenthood and reproduction: Fostering and occupational role in west Africa. Cambridge University Press: Cambridge.
- Hetherington, E.M. i Deur, J.L. (1971). *Effects of father absence in child development*. Young children, 26, 233-242.
- Jaffe, P.; Lemon, N. i Poisson, S. (2003). Child custody and domestic violence. Sage Publications Inc.
- Labrador, F.; Paz, P. ; De Luis, P. i Fernández-Velasco, R. (2004). Mujeres víctimas de la violencia doméstica. Madrid: Pirámide.
- Lamb, M. E. (Ed.). (1987) The father's role. Cross cultural perspectives. Hillsdale, N.J.: Lawrence Erlbaum.
- Lamb, M.E. (Ed.). (1997). The role of the father in child development. New York: Wiley.
- Lebovici, S.; Diatkine, R. i Soulé, M. (1993). Tratado de psiquiatría del niño y del adolescente. Tomo VI. Madrid: Biblioteca Nueva.
- Levendosky, A. ; Shannon, M.; Lynch, A. i Graham-Bermann. *Mother's Perceptions of the impact of woman abuse on their parenting*. Violence against women, 2000, 6, 247.

- Levendosky, A. i Graham-Bermann, S. *Parenting in battered women: the effects of domestic violence on women and their children.* Journal of family violence, 16, 2, 2001.
- Linares, J.J. (1996). Identidad y narrativa. Argentina: Paidós Ibérica.
- Maccoby, E.E. (1992). *The role of parents in the socialization of children.* Developmental Psychology, 28, 1006-1017.
- Maccoby, E. i Mnookin, R.H. (1992). Dividing the Child: The Social and Legal Dilemmas of Custody. Cambridge, MA: Harvard University Press.
- Marafiotte, R.A. (1985). *The Custody of Children: A Behavioral Assessment Model*. New York: Plenum Press.
- Margolin, G. ; Gordis, E.; Medina, A. i Oliver, P. *The co-occurrence of husband-to-wife aggression, family-of-origin aggression and child abuse potencial in a community sample. Implications for parenting.* Journal of interpersonal violence, 18, 4, April 2003, 413-440.
- Marsiglio, W. (1991). *Paternal engagement activities with minor children.* Journal of Marriage and the family, 53: 973-986.
- Martin, A. (1993). The lesbian and gay parenting handbook. New Cork: Harper Collins.
- Martin, C. (2003). La parentalité en questions. Perspectives sociologiques. Rapport pour le Haut Conseil de la population et de la famille, site de La Documentation Française.
- Rogers, C. (1961). El proceso de convertirse en persona. Argentina: Paidós.
- Salzberg, I. (1992). Los niños no se divorcian. Barcelona: Logos.
- Sánchez-Queija, I. ; Oliva, A.i Parra, A. (2006). *Empatía y conducta prosocial durante la adolescencia.* Revista de Psicología Social, v. 21, num. 3, pp. 259-271.
- Sears, P. (1951). *Doll-play aggression in normal young children: Influence of sex, age sibling status and father's absence.* Psychological Monographs, 66, 295-324.
- Vázquez, B. (2005). Manual de psicología forense. Madrid: Síntesis.
- Violence within the couple and it's consequences upon the infant.(1995). Centre Nacional d'Informació sobre la violència en la família. Canadà.

- Walker, L. (1999). *Terapia para supervivientes con mujeres golpeadas*. Revista Argentina de Clínica Psicológica.
- Wallerstein, J.S. i Kelly, J.B. (1975). Surviving the break-up. How children and parents cope with divorce. New York: Bosis Book.
- Wallerstein, J.S. i Blakeslee, S. (1989). Padres e hijos después del divorcio. Vegara.
- Watzlawick, P. i cols. (1997). Teoría de la comunicación humana: interacciones, patologías y paradojas. Barcelona: Herder.
- Yáñez, S. (2006). *¿Seguimos descuidando a los padres? El papel del padre en la dinámica familiar y su influencia en el bienestar psíquico de sus componentes*. Anales de Psicología, vol 22 (2) : 175-185.
- Zeanah, C.H.; Benoit, D. ; Barton, M.; Regan, W.S.; Hirshberg, L.M. i Lipsitt, L.P. (1993). *Representations of attachment in mothers and their one-year-old-infants*. Journal of american academy of child and adolescent psychiatry, 32 (2): 278-286.

## 9. ANNEXES

### Annex 1

#### COMPARATIVA PARES-MARES DE FAMÍLIES VIDO

##### Estadísticos descriptivos

	N	Media	Desviación típica	Mínimo	Máximo
Paltruisme	20	,1547	,73907	-1,53	1,59
Papertura	20	,0265	1,02176	-1,90	1,88
Passertivitat	20	,0440	,69251	-1,40	1,24
Pautoestima	20	,1950	,66440	-,81	1,54
Presolprobl	20	,5105	,58037	-,70	1,32
Pempatia	20	,1645	,96007	-1,61	1,47
Pequilibri	20	6570	1,05990	-,58	4,27
Pindep	20	,2195	1,12103	-1,22	3,14
Pflex	20	,4275	,87086	-1,50	2,07
Preflex	20	,1860	,82023	-1,27	1,55
Psoc	20	,4105	,86062	-1,13	1,66
Ptofrust	20	,2505	,79093	-1,80	1,51
Pvincl	20	,0375	,71453	-1,09	1,46
Pdol	20	-,1990	,92572	-1,75	1,53
Pcuresp	20	1,7790	2,78474	-2,56	8,28
Pcuafec	20	1,0885	3,87135	-4,95	9,77
Pcusensi	20	1,6675	3,62183	-6,97	7,70
Pag	20	-,6475	1,99383	-3,54	3,57
Pds	20	,7705	1,44032	-,68	6,00
Pinv	20	,0500	,22361	,00	1,00
Pincon	20	4,9500	3,01706	,00	10,00
parella	19	,58	,507	0	1

### Rangos

	parella	N	Rango promedio	Suma de rangos
Paltruisme	Pare	8	8,50	68,00
	Mare	9	9,44	85,00
	Total	17		
Papertura	Pare	8	8,00	64,00
	Mare	9	9,89	89,00
	Total	17		
Passertivitat	Pare	8	8,69	69,50
	Mare	9	9,28	83,50
	Total	17		
Pautoestima	Pare	8	10,44	83,50
	Mare	9	7,72	69,50
	Total	17		
Presolprobl	Pare	8	7,50	60,00
	Mare	9	10,33	93,00
	Total	17		
Pempatia	Pare	8	8,75	70,00
	Mare	9	9,22	83,00
	Total	17		
Pequilibri	Pare	8	11,44	91,50
	Mare	9	6,83	61,50
	Total	17		
Pindep	Pare	8	8,50	68,00
	Mare	9	9,44	85,00
	Total	17		
Pflex	Pare	8	7,56	60,50
	Mare	9	10,28	92,50
	Total	17		
Preflex	Pare	8	7,25	58,00
	Mare	9	10,56	95,00
	Total	17		

Psoc	Pare	8	9,25	74,00
	Mare	9	8,78	79,00
	Total	17		
Ptolfrust	Pare	8	7,38	59,00
	Mare	9	10,44	94,00
	Total	17		
Pvincle	Pare	8	9,12	73,00
	Mare	9	8,89	80,00
	Total	17		
Pdol	Pare	8	9,25	74,00
	Mare	9	8,78	79,00
	Total	17		
Pcuresp	Pare	8	7,50	60,00
	Mare	9	10,33	93,00
	Total	17		
Pcuafec	Pare	8	9,12	73,00
	Mare	9	8,89	80,00
	Total	17		
Pcusensi	Pare	8	8,38	67,00
	Mare	9	9,56	86,00
	Total	17		
Pag	Pare	8	10,50	84,00
	Mare	9	7,67	69,00
	Total	17		
Pds	Pare	8	7,12	57,00
	Mare	9	10,67	96,00
	Total	17		
Pinv	Pare	8	8,50	68,00
	Mare	9	9,44	85,00
	Total	17		
Pincon	Pare	8	9,75	78,00
	Mare	9	8,33	75,00
	Total	17		





## Annex 2

### COMPARATIVA PARES-MARES POBLACIÓ NO-VIDO

#### Estadísticos descriptivos

	N	Media	Desviación típica	Mínimo	Máximo
Paltruisme	27	,2906	,90277	-1,74	1,90
Papertura	27	,3836	,80604	-,90	1,88
Passertivitat	27	,3143	,78197	-1,18	2,23
Pds	27	,7648	,94872	-1,77	2,70
Pincon	27	5,5926	3,06669	,00	12,00
Pinv	27	,3333	,96077	,00	3,00
Pcusensi	27	2,5310	4,01102	-6,34	10,52
Pag	27	-12,4396	59,88760	-312,00	2,98
Pcuresp	27	2,6066	3,28915	-4,01	9,17
Pcuafec	27	1,9982	3,87244	-6,49	11,38
<b>Psoc</b>	<b>27</b>	<b>,5003</b>	<b>,77281</b>	<b>-,98</b>	<b>1,66</b>
Pdol	27	,0703	,87097	-2,12	1,44
Pvinkle	27	,4146	,94227	-1,27	1,98
Ptolfrust	27	,6643	,82950	-1,20	2,11
Preflex	27	,5254	,85628	-1,79	1,90
Pindep	27	,9355	2,25956	-1,24	9,01
Pflex	27	,0860	1,61286	-5,78	1,84
Pautoestima	27	,3431	,86504	-1,21	1,54
Pequilibri	27	,8509	2,08891	-1,07	10,28
<b>Pempatia</b>	<b>27</b>	<b>,9067</b>	<b>1,97890</b>	<b>-1,27</b>	<b>8,26</b>
Presolprobl	27	,5437	,82092	-1,10	1,75
parella	28	,50	,509	0	1

### Rangos

	parella	N	Rango promedio	Suma de rangos
Paltruisme	Pare	14	13,39	187,50
	Mare	13	14,65	190,50
	Total	27		
Papertura	Pare	14	13,86	194,00
	Mare	13	14,15	184,00
	Total	27		
Passertivitat	Pare	14	16,00	224,00
	Mare	13	11,85	154,00
	Total	27		
Pds	Pare	14	13,11	183,50
	Mare	13	14,96	194,50
	Total	27		
Pincon	Pare	14	15,21	213,00
	Mare	13	12,69	165,00
	Total	27		
Pinv	Pare	14	13,46	188,50
	Mare	13	14,58	189,50
	Total	27		
Pcusensi	Pare	14	11,71	164,00
	Mare	13	16,46	214,00
	Total	27		
Pag	Pare	14	14,89	208,50
	Mare	13	13,04	169,50
	Total	27		
Pcuresp	Pare	14	12,86	180,00
	Mare	13	15,23	198,00
	Total	27		
Pcuafec	Pare	14	11,93	167,00
	Mare	13	16,23	211,00
	Total	27		

Psoc	Pare	14	10,96	153,50
	Mare	13	17,27	224,50
	Total	27		
Pdol	Pare	14	15,14	212,00
	Mare	13	12,77	166,00
	Total	27		
Pvincle	Pare	14	11,61	162,50
	Mare	13	16,58	215,50
	Total	27		
Ptolfrust	Pare	14	15,71	220,00
	Mare	13	12,15	158,00
	Total	27		
Preflex	Pare	14	13,68	191,50
	Mare	13	14,35	186,50
	Total	27		
Pindep	Pare	14	12,07	169,00
	Mare	13	16,08	209,00
	Total	27		
Pflex	Pare	14	13,36	187,00
	Mare	13	14,69	191,00
	Total	27		
Pautoestima	Pare	14	12,75	178,50
	Mare	13	15,35	199,50
	Total	27		
Pequilibri	Pare	14	13,82	193,50
	Mare	13	14,19	184,50
	Total	27		
Pempatia	Pare	14	11,21	157,00
	Mare	13	17,00	221,00
	Total	27		
Presolprobl	Pare	14	12,64	177,00
	Mare	13	15,46	201,00
	Total	27		

	Paltr uism e	Pap ertu ra	Pass ertvit at	Pd s	Pin con	Pin v	Pcu sen si	Pa g	Pc ure sp	Pc uaf ec	Ps oc	Pd ol	Pvi ncl e	Pto lfu st	Pre flex	Pin de p	Pfl ex	Pauto estim a	Peq uilib ri	Pe mp atia	Pres olpro bl
U de Mann- Whitney	82,5 00	89, 000	63,00 0	78, 50 0	74, 00 0	83, 50 0	59, 000	78, 50 0	75, 00 0	62, 00 0	48, 50 0	75, 00 0	57, 50 0	67, 00 0	86, 50 0	64, 00 0	82, 00 0	73,50 0	88, 500	52, 000	72,0 00
W de Wilcoxon	187, 500	194, 00 0	154,0 00	18 3,5 00	16 5,0 00	18 8,5 00	164 0,00 0	16 9,5 00	18 0,0 00	16 7,0 00	15 3,5 00	16 6,0 00	16 2,5 00	15 8,0 00	19 1,5 00	16 9,0 00	18 7,0 00	178,5 00	193 5,0 0	157 0,00 0	177, 000
Z	-, 413	-, 09 7	-, 1,359	-, 60 7	-, 83 6	-, 66 8	-, 1,5 53	-, 60 7	-, 77 7	-, 1,4 07	-, 2,0 66	-, 77 7	-, 1,6 26	-, 1,1 65	-, 21 8	-, 1,3 11	-, 43 7	-, 851	-, 12 1	-, 1,8 98	-, 923
Sig. asintót. (bilateral)	,680	,92 3	,174	,54 4	,40 3	,50 4	,12 0	,54 4	,43 7	,15 9	,03 9	,43 7	,10 4	,24 4	,82 7	,19 0	,66 2	,395	,90 3	,05 8	,356
Sig. exacta [2*(Sig. unilateral)]	,685 a	,94 3 <sup>a</sup>	,185 <sup>a</sup>	,55 0 <sup>a</sup>	,43 0 <sup>a</sup>	,72 0 <sup>a</sup>	,12 8 <sup>a</sup>	,55 0 <sup>a</sup>	,45 8 <sup>a</sup>	,16 9 <sup>a</sup>	,03 8 <sup>a</sup>	,45 8 <sup>a</sup>	,10 5 <sup>a</sup>	,25 9 <sup>a</sup>	,83 0 <sup>a</sup>	,20 2 <sup>a</sup>	,68 5 <sup>a</sup>	402 <sup>a</sup>	,90 5 <sup>a</sup>	,06 1 <sup>a</sup>	,375 <sup>a</sup>

## Annex 3

### COMPARATIVA MARES VIDO-NO VIDO

#### Estadísticos descriptivos

	N	Media	Desviación típica	Mínimo	Máximo
Maltruisme	22	,2803	,95231	-1,61	1,90
Mapertura	22	,3325	1,06878	-1,90	1,88
Massertivitat	22	,0953	,81844	-1,40	2,23
Mautoestim	22	,3143	,69348	-,81	1,54
Mresolprobl	22	,6477	,64183	-,70	1,75
Mempatia	22	,7632	1,49403	-1,61	5,92
Mequilibri	22	,4359	,84103	-,58	3,14
Mindep	22	,8127	1,94271	-,81	9,01
Mflex	22	,2832	1,54816	-5,78	1,75
Mreflex	22	,5120	,78406	-1,27	1,90
Msoc	22	,6245	,82531	-1,13	1,66
Mtolfrust	22	,5011	,55688	-,49	1,70
Mvincle	22	,4460	,88714	-1,09	1,98
Mdol	22	-,0733	,82577	-1,75	1,53
Mcuresp	22	2,8764	2,42299	-1,57	9,17
Mafect	22	2,1432	4,00026	-4,95	11,38
Mcusen	22	3,1004	4,20998	-6,97	10,52
Mag	22	-15,3819	66,26555	-312,00	1,77
Mds	22	,8850	,90428	-,74	2,70
Minv	22	,3182	,89370	,00	3,00
Mincon	22	4,7273	2,99495	,00	9,00
MGrutin	25	1,00	,000	1	1
vido	25	,44	,507	0	1

### Rangos

	vido	N	Rango promedio	Suma de rangos
Maltruisme	no	13	11,96	155,50
	si	9	10,83	97,50
	Total	22		
Mapertura	no	13	11,85	154,00
	si	9	11,00	99,00
	Total	22		
Massertivitat	no	13	11,50	149,50
	si	9	11,50	103,50
	Total	22		
Mautoestim	no	13	13,69	178,00
	si	9	8,33	75,00
	Total	22		
Mresolprobl	no	13	11,96	155,50
	si	9	10,83	97,50
	Total	22		
Mempatia	no	13	13,12	170,50
	si	9	9,17	82,50
	Total	22		
Mequilibri	no	13	12,50	162,50
	si	9	10,06	90,50
	Total	22		
Mindep	no	13	13,08	170,00
	si	9	9,22	83,00
	Total	22		
Mflex	no	13	11,12	144,50
	si	9	12,06	108,50
	Total	22		
Mreflex	no	13	12,00	156,00
	si	9	10,78	97,00
	Total	22		
Msoc	no	13	12,85	167,00
	si	9	9,56	86,00

	Total	22		
Mtolfrust	no	13	11,27	146,50
	si	9	11,83	106,50
	Total	22		
Mvincl	no	13	13,46	175,00
	si	9	8,67	78,00
	Total	22		
Mdol	no	13	11,92	155,00
	si	9	10,89	98,00
	Total	22		
Mcuresp	no	13	12,27	159,50
	si	9	10,39	93,50
	Total	22		
Mafect	no	13	12,77	166,00
	si	9	9,67	87,00
	Total	22		
Mcusen	no	13	12,38	161,00
	si	9	10,22	92,00
	Total	22		
Mag	no	13	11,54	150,00
	si	9	11,44	103,00
	Total	22		
Mds	no	13	11,50	149,50
	si	9	11,50	103,50
	Total	22		
Minv	no	13	11,77	153,00
	si	9	11,11	100,00
	Total	22		
Mincon	no	13	12,38	161,00
	si	9	10,22	92,00
	Total	22		
MGrutin	no	14	13,00	182,00
	si	11	13,00	143,00
	Total	25		

	Malt ruis me	Ma pert ura	Mass ertiv at	Maut oesti m	Mres olpro bl	Me mp atia	Me quil ibri	Mi nd ep	Mfl ex	Mr efl ex	Ms oc	Mt ofr ust	Mv incl e	Md ol	Mc ure sp	Ma fec t	Mc us en	Ma g	Md s	Mi nv	Mi nc on	M Gr uti n
U de Mann- Whitney	52,5 00	54, 000	58,5 00	30,0 00	52,5 00	37, 500	45, 500	38, 00 0	53, 50 0	52, 00 0	41, 00 0	55, 50 0	33, 00 0	53, 00 0	48, 50 0	42, 00 0	47, 00 0	58, 00 0	58, 50 0	55, 00 0	47, 00 0	77, 00 0
W de Wilcoxon	97,5 00	99, 000	103, 500	75,0 00	97,5 00	82, 500	90, 500	83, 00 0	14 4,5 00	97, 00 0	86, 00 0	14 6,5 00	78, 00 0	98, 00 0	93, 50 0	87, 00 0	92, 00 0	10 3,0 00	10 3,5 00	10 0,0 00	92, 00 0	14 3,0 00
Z	- 401	- 30 1	,000	- 1,90 4	-401	- 1,4 37	- 86 9	- 1,3 69	- 33 4	- 43 4	- 1,1 70	- 20 0	- 1,7 03	- 36 8	- 66 8	- 1,1 02	- 76 8	- 03 3	,00 0	- 39 2	- 77 7	,00 0
Sig. asintót. (bilateral)	,689	,76 4	1,00 0	,057	,688	,15 1	,38 5	,17 1	,73 8	,66 4	,24 2	,84 1	,08 9	,71 3	,50 4	,27 0	,44 3	,97 3	1,0 00	,69 5	,43 7	1,0 00
Sig. exacta [2*(Sig. unilateral)]	,695 a	,79 4a	1,00 0a	,060 a	,695a	,16 4a	,39 3a	,18 6a	,74 4a	,69 5a	,26 2a	,84 5a	,09 6a	,74 4a	,51 2a	,29 2a	,47 1a	1,0 00a	1,0 00a	,84 5a	,47 1a	1,0 00a



## Annex 4

### COMPARATIVA PARES VIDO-NO VIDO

#### Estadísticos descriptivos

	N	Media	Desviación típica	Mínimo	Máximo
Paltruisme	25	,1910	,72579	-1,74	1,90
Papertura	25	,1429	,75786	-,95	1,71
Passertivita t	25	,2909	,68726	-1,18	1,40
Pautoestim a	25	,2500	,86476	-1,21	1,54
Presolprobl	25	,4256	,78278	-1,10	1,75
Pempatia	25	,4392	1,79763	-1,27	8,26
Pequilibri	25	1,0610	2,19661	-1,07	10,28
Pindep	25	,4707	1,84715	-1,24	7,76
Pflex	25	,1857	1,17152	-3,57	2,07
Preflex	25	,2657	,90254	-1,79	1,87
Psoc	25	,3191	,77186	-,98	1,66
<b>Ptofrust</b>	<b>25</b>	<b>,4768</b>	<b>1,02517</b>	<b>-1,80</b>	<b>2,11</b>
Pvincl	25	,0853	,82588	-1,27	1,82
Pdol	25	-,0188	,96790	-2,12	1,44
Pcuresp	25	1,7071	3,51901	-4,01	8,30
Pcuafec	25	1,1428	3,74391	-6,49	9,77
Pcusensi	25	1,3392	3,33915	-6,34	7,70
Pag	25	-,4167	1,91993	-2,92	3,57
Pds	25	,6636	1,37040	-1,77	6,00
Pinv	25	,1200	,60000	,00	3,00
Pincon	25	5,8400	3,02324	,00	12,00
vido	25	,44	,507	0	1

**Rangos**

	vido	N	Rango promedio	Suma de rangos
<b>Paltruisme</b>	no	14	13,57	190,00
	si	11	12,27	135,00
	<b>Total</b>	25		
<b>Papertura</b>	no	14	15,04	210,50
	si	11	10,41	114,50
	<b>Total</b>	25		
<b>Passertivita t</b>	no	14	14,79	207,00
	si	11	10,73	118,00
	<b>Total</b>	25		
<b>Pautoestim a</b>	no	14	12,11	169,50
	si	11	14,14	155,50
	<b>Total</b>	25		
<b>Presolprobl</b>	no	14	12,86	180,00
	si	11	13,18	145,00
	<b>Total</b>	25		
<b>Pempatia</b>	no	14	13,00	182,00
	si	11	13,00	143,00
	<b>Total</b>	25		
<b>Pequilibri</b>	no	14	11,75	164,50
	si	11	14,59	160,50
	<b>Total</b>	25		
<b>Pindep</b>	no	14	13,64	191,00
	si	11	12,18	134,00
	<b>Total</b>	25		
<b>Pflex</b>	no	14	13,11	183,50
	si	11	12,86	141,50
	<b>Total</b>	25		
<b>Preflex</b>	no	14	14,71	206,00
	si	11	10,82	119,00

	<b>Total</b>	<i>25</i>		
<b>Psoc</b>	<b>no</b>	<i>14</i>	<i>11,96</i>	<i>167,50</i>
	<b>si</b>	<i>11</i>	<i>14,32</i>	<i>157,50</i>
	<b>Total</b>	<i>25</i>		
<b>Ptolfrust</b>	<b>no</b>	<i>14</i>	<i>15,46</i>	<i>216,50</i>
	<b>si</b>	<i>11</i>	<i>9,86</i>	<i>108,50</i>
	<b>Total</b>	<i>25</i>		
<b>Pvinkle</b>	<b>no</b>	<i>14</i>	<i>13,07</i>	<i>183,00</i>
	<b>si</b>	<i>11</i>	<i>12,91</i>	<i>142,00</i>
	<b>Total</b>	<i>25</i>		
<b>Pdol</b>	<b>no</b>	<i>14</i>	<i>14,43</i>	<i>202,00</i>
	<b>si</b>	<i>11</i>	<i>11,18</i>	<i>123,00</i>
	<b>Total</b>	<i>25</i>		
<b>Pcuresp</b>	<b>no</b>	<i>14</i>	<i>13,71</i>	<i>192,00</i>
	<b>si</b>	<i>11</i>	<i>12,09</i>	<i>133,00</i>
	<b>Total</b>	<i>25</i>		
<b>Pcuafec</b>	<b>no</b>	<i>14</i>	<i>12,79</i>	<i>179,00</i>
	<b>si</b>	<i>11</i>	<i>13,27</i>	<i>146,00</i>
	<b>Total</b>	<i>25</i>		
<b>Pcusensi</b>	<b>no</b>	<i>14</i>	<i>13,43</i>	<i>188,00</i>
	<b>si</b>	<i>11</i>	<i>12,45</i>	<i>137,00</i>
	<b>Total</b>	<i>25</i>		
<b>Pag</b>	<b>no</b>	<i>14</i>	<i>12,14</i>	<i>170,00</i>
	<b>si</b>	<i>11</i>	<i>14,09</i>	<i>155,00</i>
	<b>Total</b>	<i>25</i>		
<b>Pds</b>	<b>no</b>	<i>14</i>	<i>15,14</i>	<i>212,00</i>
	<b>si</b>	<i>11</i>	<i>10,27</i>	<i>113,00</i>
	<b>Total</b>	<i>25</i>		
<b>Pinv</b>	<b>no</b>	<i>14</i>	<i>13,39</i>	<i>187,50</i>
	<b>si</b>	<i>11</i>	<i>12,50</i>	<i>137,50</i>
	<b>Total</b>	<i>25</i>		
<b>Pincon</b>	<b>no</b>	<i>14</i>	<i>13,57</i>	<i>190,00</i>
	<b>si</b>	<i>11</i>	<i>12,27</i>	<i>135,00</i>
	<b>Total</b>	<i>25</i>		



## Annex 5

### GRAELLA PARES

		vido	
		no	si
		Recuento	Recuento
PGrutin	no	5	6
	si	9	5
PGempatia	no	8	9
	si	6	2
PGlimfun	no	7	9
	si	7	2
PGlimaju	no	8	8
	si	6	3
PGcaprot	no	4	3
	si	10	8
PGprosoc	no	3	6
	si	11	5
PGecohab	no	2	2
	si	12	9
PGorglleu	no	1	1
	si	13	10
PGvinrec	no	10	9
	si	4	2
PGdetdif	no	8	10
	si	6	1
PGvincle	no	1	
	si	13	11
PGmodedu	no	6	7
	si	8	4
PGcoeren	no	10	7
	si	4	4
PGestim	no	2	3
	si	12	8

Les caselles en què no hi ha res són un 0.

**Pruebas de chi-cuadrado de Pearson**

		vidos
PGrutin	Chi-cuadrado	,887
	gl	1
	Sig.	,346 <sup>a</sup>
PGempatia	Chi-cuadrado	1,724
	gl	1
	Sig.	,189 <sup>a</sup>
PGlimfun	Chi-cuadrado	2,707
	gl	1
	Sig.	,100 <sup>a</sup>
PGlimaju	Chi-cuadrado	,649
	gl	1
	Sig.	,420 <sup>a</sup>
PGcaprot	Chi-cuadrado	,005
	gl	1
	Sig.	,943 <sup>a</sup>
PGprosoc	Chi-cuadrado	2,932
	gl	1
	Sig.	,087 <sup>a</sup>
PGecohab	Chi-cuadrado	,070
	gl	1
	Sig.	,792 <sup>a</sup>
PGorglleu	Chi-cuadrado	,032
	gl	1
	Sig.	,859 <sup>a,b</sup>
PGvinrec	Chi-cuadrado	,365
	gl	1
	Sig.	,546 <sup>a</sup>
PGdtdif	Chi-cuadrado	3,484
	gl	1
	Sig.	,062 <sup>a</sup>
PGvincl	Chi-cuadrado	,818
	gl	1
	Sig.	,366 <sup>a,b</sup>
PGmodedu	Chi-cuadrado	1,066
	gl	1
	Sig.	,302
PGcoeren	Chi-cuadrado	,172
	gl	1
	Sig.	,678 <sup>a</sup>
PGestim	Chi-cuadrado	,649
	gl	1
	Sig.	,420 <sup>a</sup>

Los resultados se basan en filas y columnas no vacías de cada subtabla más al interior.

- a. Más del 20% de las casillas de esta subtabla esperaban frecuencias de casilla inferiores a 5. Puede que los resultados de chi-cuadrado no sean válidos.
- b. Las frecuencias esperadas de casilla mínimas en esta subtabla son inferiores a uno. Puede que los resultados de chi-cuadrado no sean válidos.

## Annex 6

### GRAELLA MARES

		vido	
		no	si
		Recuento	Recuento
MGrutin	no		
	si	14	11
MGempatia	no	5	6
	si	9	5
MGlimfun	no	5	11
	si	9	
MGlimaju	no	3	9
	si	11	2
MGcaprot	no	2	2
	si	12	9
MGprosoc	no	1	4
	si	13	7
MGecohab	no	1	4
	si	13	7
MGorglleu	no		2
	si	14	9
MGvinrec	no	4	4
	si	10	7
MGdetdif	no	4	7
	si	10	4
MGvincl	no	2	2
	si	12	9
MGmodedu	no	5	6
	si	9	5
MGcoeren	no	11	10
	si	3	1
MGestim	no	2	1
	si	12	10

Les caselles en què no hi ha res són un 0.

**Pruebas de chi-cuadrado de Pearson**

		vido
MGrutin	Chi-cuadrado	.
	gl	.
	Sig.	.
MGempatia	Chi-cuadrado	,887
	gl	1
	Sig.	,346 <sup>a</sup>
MGlimfun	Chi-cuadrado	11,049
	gl	1
	Sig.	,001 <sup>*,a</sup>
MGlimaju	Chi-cuadrado	9,000
	gl	1
	Sig.	,003 <sup>*</sup>
MGcaprot	Chi-cuadrado	,070
	gl	1
	Sig.	,792 <sup>a</sup>
MGprosoc	Chi-cuadrado	3,287
	gl	1
	Sig.	,070 <sup>a</sup>
MGecohab	Chi-cuadrado	3,287
	gl	1
	Sig.	,070 <sup>a</sup>
MGorglleu	Chi-cuadrado	2,767
	gl	1
	Sig.	,096 <sup>a,b</sup>
MGvinrec	Chi-cuadrado	,172
	gl	1
	Sig.	,678 <sup>a</sup>
MGdetdif	Chi-cuadrado	3,074
	gl	1
	Sig.	,080 <sup>a</sup>
MGvincle	Chi-cuadrado	,070
	gl	1
	Sig.	,792 <sup>a</sup>
MGmodedu	Chi-cuadrado	,887
	gl	1
	Sig.	,346 <sup>a</sup>
MGcoeren	Chi-cuadrado	,698
	gl	1
	Sig.	,404 <sup>a</sup>
MGestim	Chi-cuadrado	,157
	gl	1
	Sig.	,692 <sup>a</sup>

Los resultados se basan en filas y columnas no vacías de cada subtabla más al interior.

- \*. El estadístico de chi-cuadrado es significativo en el nivel 0.05.
- a. Más del 20% de las casillas de esta subtabla esperaban frecuencias de casilla inferiores a 5. Puede que los resultados de chi-cuadrado no sean válidos.
- b. Las frecuencias esperadas de casilla mínimas en esta subtabla son inferiores a uno. Puede que los resultados de chi-cuadrado no sean válidos.



## Annex 7

### EMPATIA

#### Tablas de contingencia

##### Notas

Resultados creados		18-nov.-2008 17:56:09
Comentarios		
Entrada	Datos	F:\vido-II\empatia xi-quadrat.sav
	Conjunto de datos activo	Conjunto_de_datos3
	Filtro	<ninguna>
	Peso	<ninguna>
	Segmentar archivo	<ninguna>
	Núm. de filas del archivo de trabajo	47
Tratamiento de los valores perdidos	Definición de los perdidos	Los valores perdidos definidos por el usuario serán tratados como perdidos.
	Casos utilizados	Los estadísticos de las tablas se basan en todos los casos con datos válidos en los rangos especificados para todas las variables de las tablas.
Sintaxis		CROSSTABS /TABLES=tempatia BY gempatia /FORMAT=AVALUE TABLES /STATISTICS=CHISQ /CELLS=COUNT /COUNT ROUND CELL /BARChart.
Recursos	Tiempo de procesador	00:00:00,500
	Tiempo transcurrido	00:00:00,452
	Dimensiones solicitadas	2
	Casillas disponibles	174762

### Resumen del procesamiento de los casos

	Casos					
	Válidos		Perdidos		Total	
	N	Porcentaje	N	Porcentaje	N	Porcentaje
tempatia * gempatia	47	100,0%	0	,0%	47	100,0%

### Tabla de contingencia tempatia \* gempatia

Recuento		gempatia		
		0	1	Total
tempatia	0	14	2	16
	1	14	17	31
Total		28	19	47

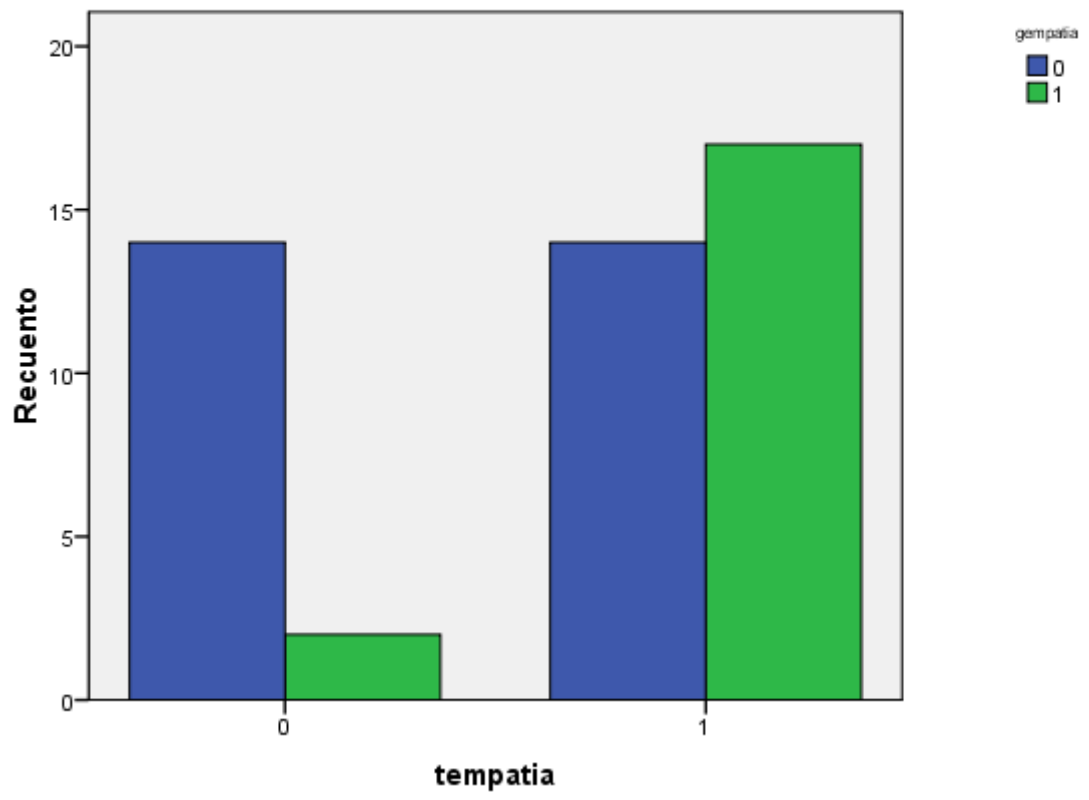
### Pruebas de chi-cuadrado

	Valor	gl	Sig. asintótica (bilateral)	Sig. exacta (bilateral)	Sig. exacta (unilateral)
Chi-cuadrado de Pearson	7,855 <sup>a</sup>	1	,005		
Corrección por continuidad <sup>b</sup>	6,195	1	,013		
Razón de verosimilitudes	8,681	1	,003		
Estadístico exacto de Fisher				,006	,005
Asociación lineal por lineal	7,688	1	,006		
N de casos válidos	47				

a. 0 casillas (.0%) tienen una frecuencia esperada inferior a 5. La frecuencia mínima esperada es 6,47.

b. Calculado sólo para una tabla de 2x2.

Gráfico de barras



## Annex 8

### RESOLUCIÓN DE PROBLEMAS

#### Tablas de contingencia

##### Notas

Resultados creados		19-nov.-2008 16:53:35
Comentarios		
Entrada	Datos	F:\vido-II\empatia xi-quadrat.sav
	Conjunto de datos activo	Conjunto_de_datos1
	Filtro	<ninguna>
	Peso	<ninguna>
	Segmentar archivo	<ninguna>
	Núm. de filas del archivo de trabajo	50
Tratamiento de los valores perdidos	Definición de los perdidos	Los valores perdidos definidos por el usuario serán tratados como perdidos.
	Casos utilizados	Los estadísticos de las tablas se basan en todos los casos con datos válidos en los rangos especificados para todas las variables de las tablas.
Sintaxis		CROSSTABS /TABLES=tresoluproblem BY gresoluprobl /FORMAT=AVALUE TABLES /STATISTICS=CHISQ /CELLS=COUNT /COUNT ROUND CELL /BARChart.
Recursos	Tiempo de procesador	00:00:00,485
	Tiempo transcurrido	00:00:00,453
	Dimensiones solicitadas	2
	Casillas disponibles	174762

[Conjunto\_de\_datos1] F:\vido-II\empatia xi-quadrat.sav

### Resumen del procesamiento de los casos

	Casos					
	Válidos		Perdidos		Total	
	N	Porcentaje	N	Porcentaje	N	Porcentaje
tresoluproblem * gresoluprobl	47	94,0%	3	6,0%	50	100,0%

### Tabla de contingencia tresoluproblem \* gresoluprobl

Recuento		gresoluprobl		
		0	1	Total
tresoluproblem	0	8	3	11
	1	20	16	36
	Total	28	19	47

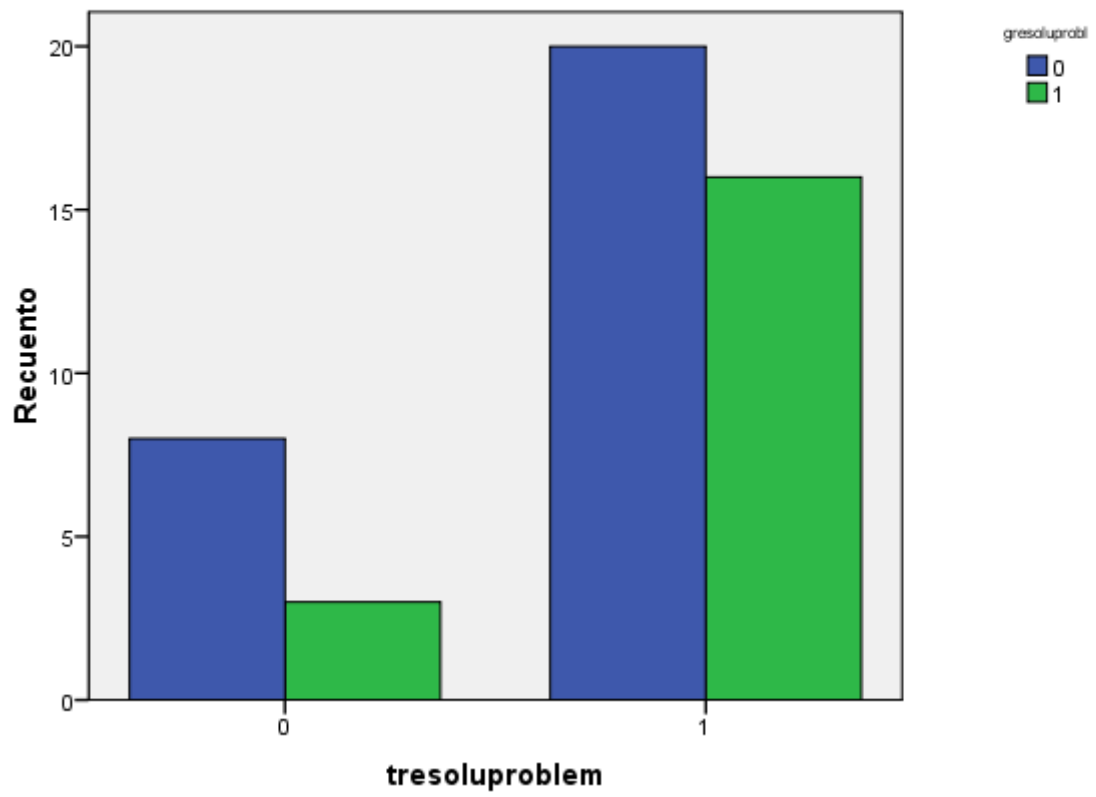
### Pruebas de chi-cuadrado

	Valor	gl	Sig. asintótica (bilateral)	Sig. exacta (bilateral)	Sig. exacta (unilateral)
Chi-cuadrado de Pearson	1,032 <sup>a</sup>	1	,310		
Corrección por continuidad <sup>b</sup>	,442	1	,506		
Razón de verosimilitudes	1,070	1	,301		
Estadístico exacto de Fisher				,485	,256
Asociación lineal por lineal	1,010	1	,315		
N de casos válidos	47				

a. 1 casillas (25,0%) tienen una frecuencia esperada inferior a 5. La frecuencia mínima esperada es 4,45.

b. Calculado sólo para una tabla de 2x2.

Gráfico de barras



# SOCIALIZACIÓ

## Tablas de contingencia

### Notas

Resultados creados		18-nov.-2008 18:41:36
Comentarios		
Entrada	Datos	F:\vido-II\empatia xi-quadrat.sav
	Conjunto de datos activo	Conjunto_de_datos3
	Filtro	<ninguna>
	Peso	<ninguna>
	Segmentar archivo	<ninguna>
	Núm. de filas del archivo de trabajo	50
Tratamiento de los valores perdidos	Definición de los perdidos	Los valores perdidos definidos por el usuario serán tratados como perdidos.
	Casos utilizados	Los estadísticos de las tablas se basan en todos los casos con datos válidos en los rangos especificados para todas las variables de las tablas.
Sintaxis		CROSSTABS /TABLES=tsocialització BY gsocialització /FORMAT=AVALUE TABLES /STATISTICS=CHISQ /CELLS=COUNT /COUNT ROUND CELL /BARCHART.
Recursos	Tiempo de procesador	00:00:00,500
	Tiempo transcurrido	00:00:00,453
	Dimensiones solicitadas	2
	Casillas disponibles	174762

### Resumen del procesamiento de los casos

	Casos					
	Válidos		Perdidos		Total	
	N	Porcentaje	N	Porcentaje	N	Porcentaje
tsocialització * gsocialització	47	94,0%	3	6,0%	50	100,0%

### Tabla de contingencia tsocialització \* gsocialització

Recuento		gsocialització		
		0	1	Total
tsocialització	0	6	7	13
	1	8	26	34
Total		14	33	47

### Pruebas de chi-cuadrado

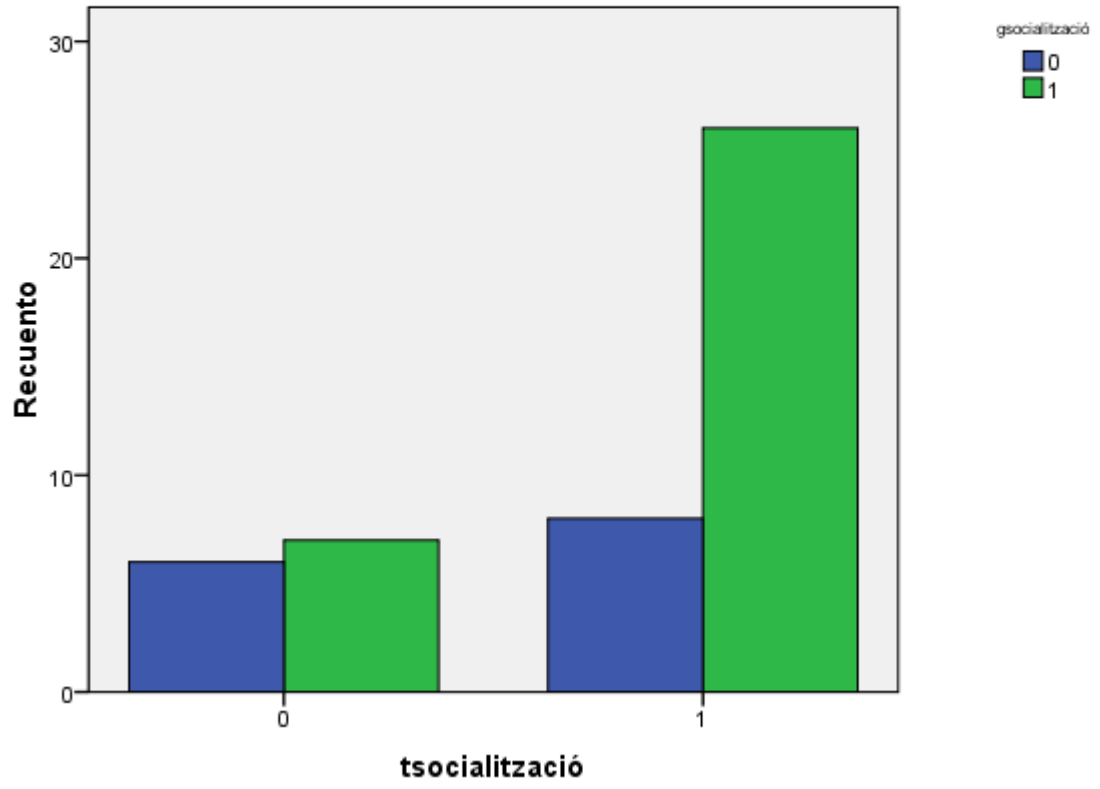
	Valor	gl	Sig. asintótica (bilateral)	Sig. exacta (bilateral)	Sig. exacta (unilateral)
Chi-cuadrado de Pearson	2,302 <sup>a</sup>	1	,129		
Corrección por continuidad <sup>b</sup>	1,347	1	,246		
Razón de verosimilitudes	2,206	1	,138		
Estadístico exacto de Fisher				,163	,124
Asociación lineal por lineal	2,253	1	,133		
N de casos válidos	47				

a. 1 casillas (25,0%) tienen una frecuencia esperada inferior a 5. La frecuencia mínima esperada es 3,87.

b. Calculado sólo para una tabla de 2x2.



Gráfico de barras



# PROTECCIÓ

## Tablas de contingencia

### Notas

Resultados creados		18-nov.-2008 18:19:12
Comentarios		
Entrada	Datos	F:\vido-II\empatia xi-quadrat.sav
	Conjunto de datos activo	Conjunto_de_datos3
	Filtro	<ninguna>
	Peso	<ninguna>
	Segmentar archivo	<ninguna>
	Núm. de filas del archivo de trabajo	47
Tratamiento de los valores perdidos	Definición de los perdidos	Los valores perdidos definidos por el usuario serán tratados como perdidos.
	Casos utilizados	Los estadísticos de las tablas se basan en todos los casos con datos válidos en los rangos especificados para todas las variables de las tablas.
Sintaxis		CROSSTABS /TABLES=tprotecció BY gprotecció /FORMAT=AVALUE TABLES /STATISTICS=CHISQ /CELLS=COUNT /COUNT ROUND CELL /BARCHART.
Recursos	Tiempo de procesador	00:00:00,484
	Tiempo transcurrido	00:00:00,453
	Dimensiones solicitadas	2
	Casillas disponibles	174762

[Conjunto\_de\_datos3] F:\vido-II\empatia xi-quadrat.sav

### Resumen del procesamiento de los casos

	Casos					
	Válidos		Perdidos		Total	
	N	Porcentaje	N	Porcentaje	N	Porcentaje
tprotecció * gprotecció	47	100,0%	0	,0%	47	100,0%

### Tabla de contingencia tprotecció \* gprotecció

Recuento		gprotecció		
		0	1	Total
tprotecció	0	4	6	10
	1	7	30	37
	Total	11	36	47

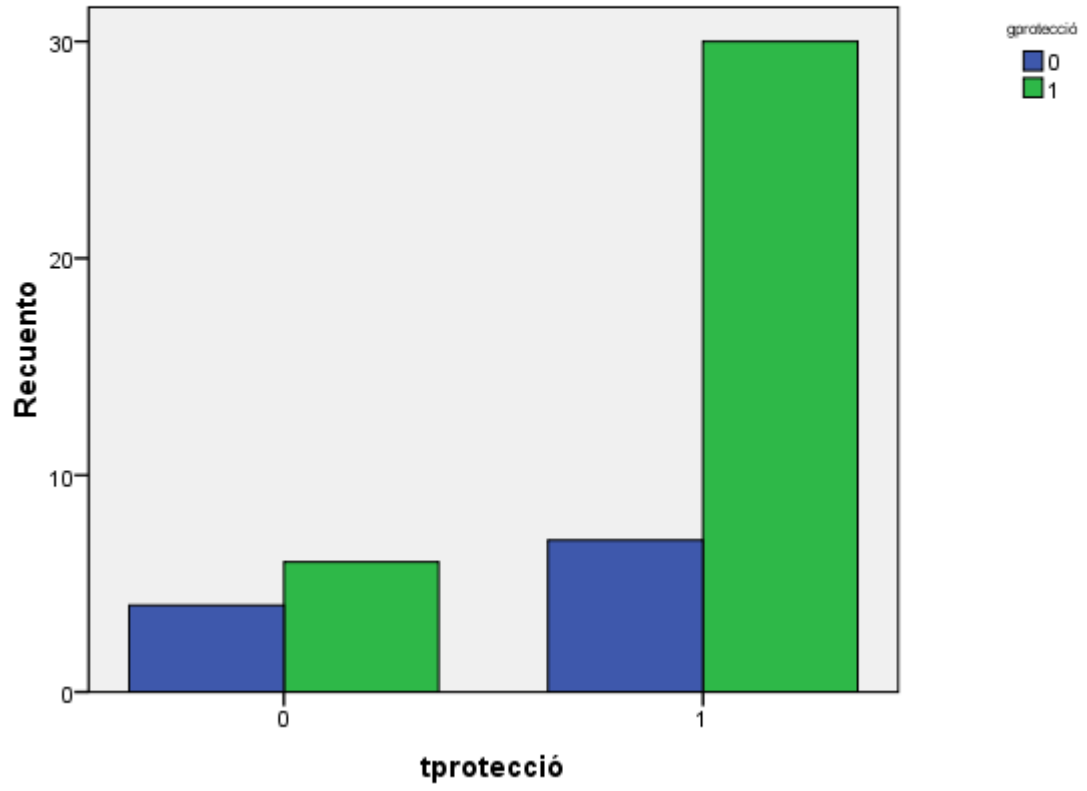
### Pruebas de chi-cuadrado

	Valor	gl	Sig. asintótica (bilateral)	Sig. exacta (bilateral)	Sig. exacta (unilateral)
Chi-cuadrado de Pearson	1,952 <sup>a</sup>	1	,162		
Corrección por continuidad <sup>b</sup>	,953	1	,329		
Razón de verosimilitudes	1,793	1	,181		
Estadístico exacto de Fisher				,213	,164
Asociación lineal por lineal	1,910	1	,167		
N de casos válidos	47				

a. 1 casillas (25,0%) tienen una frecuencia esperada inferior a 5. La frecuencia mínima esperada es 2,34.

b. Calculado sólo para una tabla de 2x2.

Gráfico de barras



## VINCULACIONES

### Tablas de contingencia

#### Notas

Resultados creados		19-nov.-2008 16:36:18
Comentarios		
Entrada	Datos	F:\vido-II\empatia xi-quadrat.sav
	Conjunto de datos activo	Conjunto_de_datos1
	Filtro	<ninguna>
	Peso	<ninguna>
	Segmentar archivo	<ninguna>
	Núm. de filas del archivo de trabajo	50
Tratamiento de los valores perdidos	Definición de los perdidos	Los valores perdidos definidos por el usuario serán tratados como perdidos.
	Casos utilizados	Los estadísticos de las tablas se basan en todos los casos con datos válidos en los rangos especificados para todas las variables de las tablas.
Sintaxis		CROSSTABS /TABLES=tvinculacions BY gvinculacions /FORMAT=AVALUE TABLES /STATISTICS=CHISQ /CELLS=COUNT /COUNT ROUND CELL /BARChart.
Recursos	Tiempo de procesador	00:00:00,578
	Tiempo transcurrido	00:00:00,831
	Dimensiones solicitadas	2
	Casillas disponibles	174762

[Conjunto\_de\_datos1] F:\vido-II\empatia xi-quadrat.sav

### Resumen del procesamiento de los casos

	Casos					
	Válidos		Perdidos		Total	
	N	Porcentaje	N	Porcentaje	N	Porcentaje
tvinculacions * gvinculacions	47	94,0%	3	6,0%	50	100,0%

### Tabla de contingencia tvinculacions \* gvinculacions

Recuento		gvinculacions		
		0	1	Total
tvinculacions	0	2	16	18
	1	0	29	29
	Total	2	45	47

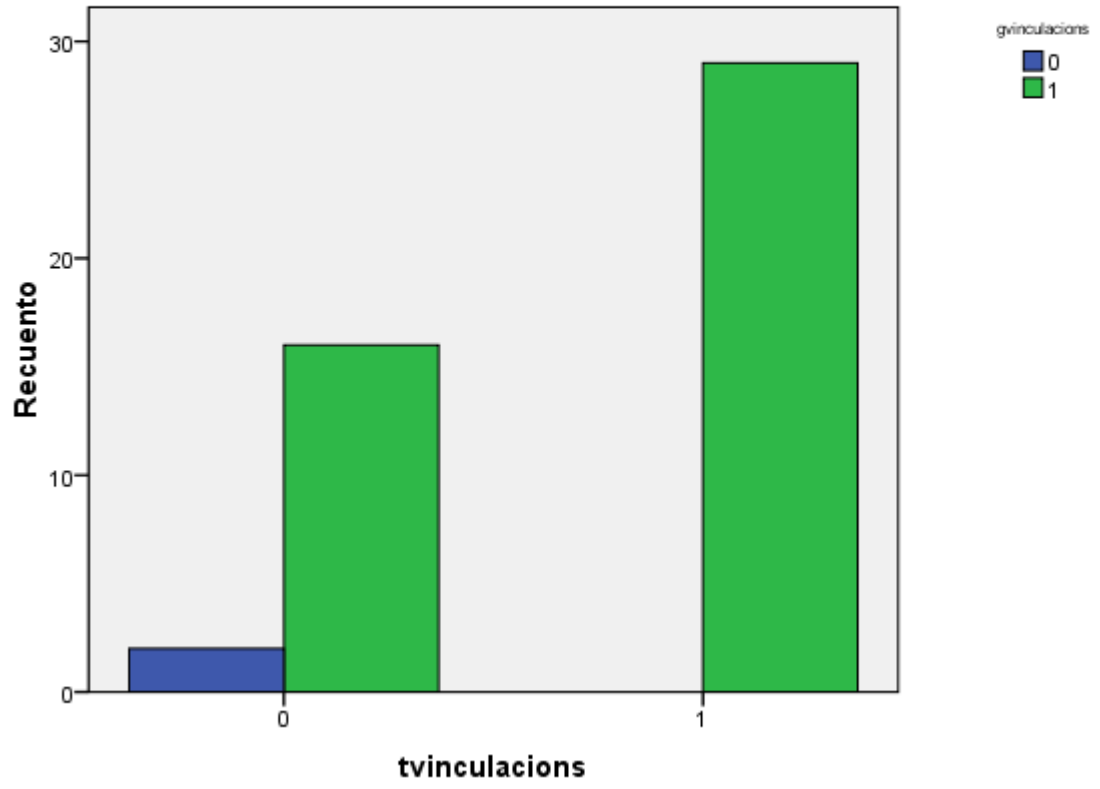
### Pruebas de chi-cuadrado

	Valor	gl	Sig. asintótica (bilateral)	Sig. exacta (bilateral)	Sig. exacta (unilateral)
Chi-cuadrado de Pearson	3,365 <sup>a</sup>	1	,067		
Corrección por continuidad <sup>b</sup>	1,191	1	,275		
Razón de verosimilitudes	3,984	1	,046		
Estadístico exacto de Fisher				,142	,142
Asociación lineal por lineal	3,294	1	,070		
N de casos válidos	47				

a. 2 casillas (50,0%) tienen una frecuencia esperada inferior a 5. La frecuencia mínima esperada es ,77.

b. Calculado sólo para una tabla de 2x2.

Gráfico de barras



## Annex R

A continuació apareixen els resultats en forma de mitjanes i desviacions típiques per cadascuna de les variables del test en funció de si pertanyen al grup "vido" o no. Aquests resultats s'han obtingut traient els tres casos en què el perfil de la mare s'ha vist invalidat.

### Test pares

	vido			
	no		si	
	Media	Desviación típica	Media	Desviación típica
Paltruisme	,21	,87	,16	,53
Papertura	,34	,74	-,11	,73
Passertivitat	,44	,67	,10	,69
Pautoestima	,17	1,01	,36	,67
Presolprobl	,37	,96	,50	,52
Pempatia	,65	2,30	,17	,85
Pequilibri	1,06	2,77	1,07	1,26
Pindep	,64	2,17	,25	1,41
Pflex	,13	1,29	,26	1,05
Preflex	,46	,98	,02	,76
Psoc	,21	,73	,46	,84
Ptolfrust	,83	,97	,03	,96
Pvincl	,12	1,01	,04	,55
Pdol	,17	,96	-,26	,97
Pcuresp	2,06	3,81	1,26	3,24
Pcuafec	,93	3,85	1,42	3,77
Pcusensi	1,32	3,95	1,37	2,54
Pag	-,70	1,74	-,06	2,16
Pds	,65	,89	,68	1,86
Pinv	,21	,80	,00	,00
Pincon	6,07	3,12	5,55	3,01



## Test mares

	vido			
	no		si	
	Media	Desviación típica	Media	Desviación típica
Maltruisme	,38	,97	,14	,97
Mapertura	,43	,90	,19	1,33
Massertivitat	,18	,89	-,02	,73
Mautoestim	,53	,67	,00	,63
Mresolprobl	,73	,63	,53	,68
Mempatia	1,18	1,61	,15	1,13
Mequilibri	,63	1,01	,16	,42
Mindep	1,25	2,40	,18	,70
Mflex	,04	1,95	,63	,58
Mreflex	,60	,73	,39	,89
Msoc	,82	,72	,35	,94
Mtolfrust	,49	,64	,52	,45
Mvincl	,73	,78	,04	,91
Mdol	-,04	,79	-,12	,92
Mcuresp	3,20	2,64	2,41	2,13
Mafect	3,15	3,70	,69	4,18
Mcusen	3,84	3,79	2,03	4,77
Mag	-25,08	86,22	-1,37	1,59
Mds	,89	1,03	,88	,74
Minv	,46	1,13	,11	,33
Mincon	5,08	3,04	4,22	3,03