



Àmbit social i criminològic

CENTRE D'ESTUDIS JURÍDICS  
I FORMACIÓ ESPECIALITZADA

Ausiàs March, 40  
08010 Barcelona  
TEL. 93 207 31 14  
FAX: 93 207 67 47



Generalitat de Catalunya  
Departament de Justícia

D O C U M E N T S D E T R E B A L L

## INVESTIGACIÓ

(Ajuts a la investigació, 2007)

# **Avaluació de variables estàtiques i dinàmiques predictives del risc de reincidència en delinqüents sexuals**

**Estudi d'una mostra dels interns de les  
presons de Catalunya**

Autors

**Carlos Soler Iglesias  
César García Díez**

**Any 2008**

# **Avaluació de variables estàtiques i dinàmiques predictives del risc de reincidència en delinqüents sexuals**

Estudi d'una mostra dels interns de les  
presons de Catalunya

## **Investigadors principals:**

Carlos Soler Iglesias

César Garcia Díez

## **Col·laboradores**

Mónica Antequera

Consol Camats

Meritxell Collado

Cristina Figueras

Noemí Núñez

Tiare Pedrosa

El Centre d'Estudis Jurídics i Formació Especialitzada ha editat aquesta recerca respectant el text original dels autors, que en són responsables de la correcció lingüística.

Les idees i opinions expressades en la recerca són de responsabilitat exclusiva dels autors, i no s'identifiquen necessàriament amb les del Centre d'Estudis Jurídics i Formació Especialitzada.

**Avís legal**

Els continguts d'aquesta investigació estan subjectes a una llicència de Reconeixement-NoComercial-SenseObraDerivada 2.5 Espanya de Creative Commons, el text complet de la qual es troba disponible a <http://creativecommons.org/licenses/by-nc-nd/2.5/es/legalcode.ca>. Així, doncs, se'n permet còpia, distribució i comunicació pública sempre que se citi l'autor del text i la font (Generalitat de Catalunya. Departament de Justícia. Centre d'Estudis Jurídics i Formació Especialitzada), tal com consta en la citació recomanada inclosa a cada article. No se'n poden fer usos comercials ni obres derivades.

Resum en català:

<http://creativecommons.org/licenses/by-nc-nd/2.5/es/deed.ca>

# Índex

1. Introducció.....	5
<b>1.1. La reincidència dels delinqüents sexuals .....</b>	<b>10</b>
<b>1.2. L'estudi del risc de reincidència a Catalunya .....</b>	<b>12</b>
2. Objectius de la recerca.....	13
3. Metodologia.....	14
<b>3.1. Participants .....</b>	<b>14</b>
<b>3.2. Material .....</b>	<b>16</b>
<b>3.3. Procediment .....</b>	<b>18</b>
<b>3.4. Les variables .....</b>	<b>19</b>
4. Resultats .....	29
<b>4.1. la reincidència.....</b>	<b>29</b>
<b>4.2. El temps transcorregut entre la sortida en llibertat i la reincidència .....</b>	<b>30</b>
<b>4.3. Els factors de risc .....</b>	<b>32</b>
<b>4.4. Els factors dinàmics de risc.....</b>	<b>38</b>
<b>4.5. El procés del delicte. ....</b>	<b>51</b>
<b>4.6. La valoració del tractament.....</b>	<b>72</b>
5. Conclusions.....	79
6. Referències bibliogràfiques .....	88
7. Annexos .....	93
<b>7.1. Annex 1: Plantilla d'entrevista .....</b>	<b>93</b>

<b>7.2. Annex 2: Plantilla d'entrevista (2) .....</b>	<b>105</b>
<b>7.3. Annex 3: Plantilla de recollida de dades testimoni de sentència. ....</b>	<b>108</b>
<b>7.4. Annex 4: Plantilla de recollida de dades sobre suport social.....</b>	<b>113</b>
<b>7.5. Annex 5: Plantilla de processos .....</b>	<b>116</b>
<b>7.6. Annex 6: Instruccions per omplir la plantilla de processos.....</b>	<b>132</b>

## 1. Introducció

La intervenció amb els autors de delictes violents, i entre aquests els agressors sexuals, és un dels aspectes més complexes amb els que s'enfronten els sistemes d'execució penal.

La societat reclama que les penes siguin complertes amb garanties de seguretat per la població, preservant alhora la finalitat de rehabilitació que prescriuen les lleis. Aquesta finalitat suposa que, quan el delinqüent ha finalitzat la condemna imposada, serà posat en llibertat en les millors condicions possibles per que no torni a cometre un nou delicte.

Si considerem l'efecte devastador d'aquest tipus d'actes en les víctimes, no és estrany que quan es produeix una reincidència la credibilitat del sistema es vegi qüestionada.

Un element clau d'aquesta intervenció és l'avaluació i gestió del risc durant tot el compliment de la mesura penal. Els òrgans que prenen decisions necessiten comptar amb una acurada valoració del risc de reincidència a l'hora de seleccionar la modalitat de compliment entre tot el ventall d'opcions possibles. En un estudi realitzat sobre els delinqüents sexuals alliberats entre 1998 i 2001 a les presons de Catalunya (Soler i García, 2007) es constata que el 68% finalitza la seva condemna en règim obert, el que suposa la sortida diària d'aquests interns fora de la presó. Prèviament al règim obert, els equips de tractament han de decidir sobre la concessió de permisos i, en arribar a la darrera part de la condemna, han de fer un pronòstic que serà tingut en compte pel jutge per la concessió o no de la llibertat condicional.

Més enllà de la classificació dels delinqüents segons el nivell de risc, es requereix una intervenció que redueixi el potencial de reincidència en el moment de la sortida. Per això, l'avaluació del risc és un dels fonaments del tractament. L'eficàcia dels programes (Looman, Dickie i Abracen, 2005) vindrà determinada per una adequada selecció dels objectius a partir dels factors que poden afectar a la reincidència futura de cada individu. Així, l'avaluació del risc de cada subjecte abans i després del tractament constitueix el criteri per

valorar si aquest ha tingut un efecte positiu i si l'intern està preparat per tenir un contacte més intens amb el medi social.

Quan la condemna es compleix en contacte amb l'entorn social, és necessari comptar amb elements de judici per detectar situacions imminents de risc. Aquests serveixen per, donat el cas, reduir els marges de llibertat o, per contra, continuar amb el procés gradual de reintegració del subjecte al seu medi social.

D'altra banda, un ús eficient dels recursos requereix que la intensitat i durada del tractament, així com dels dispositius de control, siguin proporcionals al nivell de risc de cada individu.

Durant els darrers 20 anys s'han desenvolupat suficients coneixements científics com per determinar els principals factors de risc de reincidència (Hanson, 2005). Aquests avenços han fet possible l'existència d'escala per avaluar el risc de reincidència amb una capacitat predictiva notable.

Molts d'aquests instruments, elaborats principalment als Estats Units i Canadà, han sigut adaptats per ser utilitzats a Espanya (Andrés i Redondo, 2007). A una investigació recent, Redondo, Pérez i Martínez (2007) van contrastar l'eficàcia per predir la reincidència d'un d'aquests instruments amb una mostra de delinqüents sexuals d'una presó de Catalunya. L'escala, anomenada *Sexual Violence Risk – 20* (SVR-20), és una de les més utilitzades internacionalment i, a l'esmentat estudi, va permetre identificar amb èxit el 79,9% dels subjectes no reincidents i el 70,8% dels reincidents.

Quan s'estudien les característiques que diferencien els subjectes que reincideixen, s'ha de distingir entre dos tipus de factors de risc: els factors estàtics i els dinàmics (Hanson, 2000). Els primers representen aspectes del subjecte que no poden canviar, com l'edat en el moment del delictes, característiques de la seva carrera delictiva o trets de personalitat. Tenen la virtut de proporcionar sòlides prediccions a llarg termini. No obstant, són insuficients per orientar les necessitats d'intervenció i per valorar una disminució o increment del risc com a conseqüència dels canvis produïts en el

subjecte o en el seu entorn.

Per contra, els factors dinàmics tenen relació amb aspectes del subjecte que poden canviar. Per aquest motiu són decisius per establir els objectius d'intervenció i aporten informació sobre el potencial de risc que no proporcionen els factors estàtics (Hanson, 2000). Tot i que aquest tipus de factors poden canviar, no tots tenen la mateixa dimensió temporal. En una investigació sobre els factors dinàmics, Hanson i Harris (1998) van trobar que en els subjectes que reincidien s'havien produït canvis que precedien de forma immediata el delicte i que no es donaven en els subjectes no reincidents. Aquests són els anomenats factors dinàmics aguts, en oposició als estables. Són precursors a curt termini de la reincidència i, com a tals, tenen un valor important per la prevenció durant el compliment de mesures penals a la comunitat. A la taula 1 es presenten les principals variables dinàmiques de risc trobades en aquest treball.

**Taula 1: Factors dinàmics de risc de reincidència sexual (Hanson i Harris, 1998):**

<b>Factors dinàmics estables</b>	<b>Factors dinàmics aguts</b>
<u>Feina</u>	<u>Feina</u>
- Freqüentment sense feina	- Cap
<u>Síntomes psicològics</u>	<u>Síntomes psicològics</u>
- Cap	- Canvi negatiu a l'estat d'ànim - Augment de la ira - Empitjorament dels símptomes psiquiàtrics
<u>Drogues i alcohol</u>	<u>Drogues i alcohol</u>
- Abús de substàncies - Ha utilitzat alguna vegada antiandrògens	- Augment en el consum de substàncies - Comencen a prendre antiandrògens
<u>Adaptació social</u>	<u>Adaptació social</u>
- Dificultats per establir i mantenir relacions íntimes - Quantitat de relacions socials positives / negatives	- Aïllament social o conflicte interpersonal



<p style="text-align: center;"><u>Actituds</u></p> <ul style="list-style-type: none"> <li>- Remordiment baix / culpar la víctima</li> <li>- Actituds pro-violació (els delictes sexuals poden estar justificats / algunes dones s'ho mereixen)</li> <li>- Actituds pedòfiles (sexualitzar els nens)</li> <li>- Justificació sexual (tenen dret a expressar el seu impuls alt)</li> </ul>	<p style="text-align: center;"><u>Actituds</u></p> <ul style="list-style-type: none"> <li>- Manteniment de les minimitzacions i justificacions (en el cas dels no reincidents, es dóna una millora)</li> </ul>
<p style="text-align: center;"><u>Autocontrol</u></p> <ul style="list-style-type: none"> <li>- Percepció de si mateix sense risc / poques preocupacions per evitar situacions d'alt risc</li> <li>- Accessibilitat de víctimes (exposar-se a situacions on hi ha víctimes potencials)</li> </ul>	<p style="text-align: center;"><u>Autocontrol</u></p> <ul style="list-style-type: none"> <li>- Tendència a exposar-se a situacions d'alt risc</li> </ul>
<p style="text-align: center;"><u>Desviació sexual</u></p> <ul style="list-style-type: none"> <li>- Prostitució</li> <li>- Masturbació excessiva</li> <li>- Fantasies o impuls sexual desviats</li> </ul>	<p style="text-align: center;"><u>Desviació sexual</u></p> <ul style="list-style-type: none"> <li>- Cap</li> </ul>
<p style="text-align: center;"><u>Aparença física</u></p> <ul style="list-style-type: none"> <li>- Pitjor aparença (que els no reincidents)</li> <li>- No es donen canvis a millor</li> </ul>	<p style="text-align: center;"><u>Aparença física</u></p> <ul style="list-style-type: none"> <li>- Tendència a deteriorar-se</li> </ul>
<p style="text-align: center;"><u>Estil de vida</u></p> <ul style="list-style-type: none"> <li>- Caòtic / antisocial (temps lliure sense propòsit, resistència al canvi personal)</li> <li>- Entorn poc controlat (accés a víctimes o drogues)</li> </ul>	<p style="text-align: center;"><u>Estil de vida</u></p>
<p style="text-align: center;"><u>Cooperació amb la supervisió</u></p> <ul style="list-style-type: none"> <li>- Menys cooperació</li> <li>- Desconnectats del tractament</li> <li>- Intents d'enganyar o manipular els encarregats de la supervisió</li> <li>- Fallen a les entrevistes programades</li> </ul>	<p style="text-align: center;"><u>Cooperació amb la supervisió</u></p> <ul style="list-style-type: none"> <li>- Deteriorament en el grau de compliment de la supervisió (absències, desconnexió o manca de cooperació)</li> </ul>

Aquesta investigació sobre els factors dinàmics de risc va utilitzar metodologia qualitativa, a diferència del que és habitual als estudis sobre els factors estàtics

de risc. En aquests, la informació sobre les variables d'estudi s'obté a partir dels registres de les bases de dades informàtiques i dels arxius. Les variables dinàmiques representen processos del subjecte en interacció amb el seu entorn. Donat que no són fàcilment visibles per un observador, no acostumen a quedar enregistrats de forma sistemàtica.

A partir d'una mostra de 409 delinqüents sexuals sota mesures de supervisió comunitària (reincidents i no reincidents), Hanson i Harris (1998) van estudiar la influència d'aquestes variables en la repetició dels delictes. En aquesta investigació, la informació va ser obtinguda a partir de la consulta d'arxius, però també a partir de les entrevistes realitzades als tècnics de supervisió comunitària responsables del seu seguiment.

Recentment s'està desenvolupant una línia de recerca amb l'objectiu d'aprofundir en aquest tipus de variables, des d'una perspectiva explicativa. Si bé s'han detectat molts dels factors dinàmics, no hi ha encara un coneixement ampli i rigorós sobre com actuen en el procés de reincidència (Grubin i Wingate, 1996). A més, no afecten de la mateixa manera a tots els reincidents. Sembla que la reincidència és quelcom més que l'acumulació d'un nombre determinat de variables de risc. Aquesta segueix un procés temporal en el que interactua el bagatge de cada individu amb els esdeveniments del seu entorn. Les seves motivacions i la particular forma en que interpreta el món, regularan el desenvolupament de conductes, emocions i pensaments que finalitzen en la comissió d'un nou delicte.

Una de les conclusions més rellevants d'aquesta recerca és que les rutes (*pathways*) que segueixen els delinqüents en el procés de la reincidència són heterogènies (Ward i Hudson, 2000) . D'aquesta manera, hi ha diferents perfils d'agressors, que requereixen modalitats de tractament diferents.

Des d'aquesta perspectiva s'ha estudiat la influència de les emocions en el delicte (Howells, Day i Wright, 2004); les teories implícites que fa l'agressor sobre el món que l'envolta i que donen suport a les justificacions i distorsions cognitives (Beech, Ward i Fisher, 2006); les actituds (Miner i Munns, 2005); o com es veu afectat el patró predominant de cada subjecte pel tractament

(Webster, 2005). Totes aquestes investigacions utilitzen una metodologia qualitativa per obtenir conclusions. Generalment fan anàlisi del contingut de les entrevistes realitzades a mostres petites d'agressors (entre 20 i 30), el que fa possible obtenir informació de gran profunditat sobre els processos que afecten el subjecte.

Mitjançant aquest camp de la recerca es pot ampliar el coneixement sobre els factors de risc, amb importants implicacions tant per la prevenció com pel tractament. D'aquesta manera es proposen perfils de subjectes amb característiques de risc i necessitats d'intervenció diferents, i s'elaboren models explicatius de la ruta que segueixen per arribar a una nova agressió. Coneixements aquests, que contribueixen a millorar la qualitat de la supervisió i la intervenció quan el subjecte torna a prendre contacte amb la comunitat.

### **1.1. La reincidència dels delinqüents sexuals**

Les investigacions més importants sobre reincidència dels delinqüents sexuals s'han dut a terme durant els últims 10 anys a Canadà per R. Karl Hanson i Andrew Harris junt amb altres col·laboradors, vinculats al sistema penal d'aquell país. Aquests autors han fet resums quantitativs d'un gran nombre d'investigacions sobre aquesta matèria utilitzant tècniques estadístiques denominades de metanàlisi. Aquests treballs han permès obtenir sòlides conclusions sobre la reincidència i factors de risc d'aquest tipus de delinqüents. Revisen estudis de seguiment que abasten a 28.972 subjectes durant un període de 5 anys (Hanson i Bussière, 1998); 31.216 subjectes i un seguiment de 6 anys (Hanson i Morton-Bourgeon, 2004); i 4.724 subjectes fins a 15 anys després de ser alliberats (Harris i Hanson, 2004).

A partir d'aquestes investigacions i altres que seran citades posteriorment, es poden extreure algunes conclusions importants sobre aquesta matèria.

Les taxes de reincidència dels delinqüents sexuals són en general baixes, i també en comparació amb les de la resta dels delinqüents (Grubin i Wingate,

1996). Efectivament, el percentatge del delinqüents que tornen a reincidir sense distinció de tipologies s'acosta al 50% (Sánchez-Meca, 1996) i, en el cas dels delinqüents sexuals, es dona una taxa del 36,9%. No obstant, aquest percentatge està referit a la comissió de qualsevol tipus de delictes. Quan ens fixem en la reincidència exclusivament sexual, la proporció és del 13,7%. (Hanson i Morton-Bourgeon, 2004)

Tal i com es pot deduir de les xifres esmentades, aquest tipus de delinqüents no torna a reincidir preferentment de forma especialitzada. Contràriament al que es podria suposar, els delinqüents sexuals, tant adults com joves reincideixen majoritàriament en altres tipus de delictes. Així, una part de la reincidència, d'especial interès per la investigació, té a veure amb la conducta violenta no sexual: el percentatge dels que tornen a fer un delictes violent no sexual és d'un 14% (Hanson i Morton-Bourgeon, 2004; Worling i Langström, 2006).

El període de risc per un nou delictes és especialment llarg en aquesta tipologia delictiva. A la revisió de Harris i Hanson de 2004 s'observen taxes acumulades de reincidència sexual del 14%, 20% i 24% per a períodes de seguiment de 5, 10 i 15 anys respectivament.

Sembla ser que la freqüència dels delictes i la probabilitat de la reincidència estan intensament relacionades amb el tipus de víctima i la relació entre aquesta i l'agressor. Entre els agressors que abusen dels infants, els pares que abusen de les seves filles, sense tenir altres víctimes, són els que presenten taxes més baixes de reincidència. Aquells que han agredit a nenes i a dones adultes fora de la família tenen una taxa intermèdia; i els que abusen de nens són els que tenen les taxes de reincidència més altes pel que fa als nous delictes sexuals (Harris i Hanson, 2004; Quinsey et al., 1998).

No obstant aquestes proporcions són diferents quan es tracta de delictes no sexuals; en aquest cas són els agressors de dones adultes els que tenen una taxa més alta.

## 1.2. L'estudi del risc de reincidència a Catalunya

Al nostre país, s'han dut a terme pocs estudis sobre reincidència, i en tots ells s'han trobat taxes més baixes que les obtingudes a les investigacions revisades anteriorment.

Amb una mostra de 1555 interns dels centres penitenciaris de Catalunya i després de 5 anys de seguiment, Luque, Ferrer i Capdevila, (2005) van trobar que un 37.4% va tornar a ingressar a presó acusats o condemnats per un nou delicte i, en el cas dels delinqüents sexuals, la taxa va ser d'un 22.2% en qualsevol tipus de delicte.

Pel que fa a la reincidència exclusivament en delictes sexuals, els autors d'aquest informe (Soler i García, 2007) van obtenir una taxa molt baixa: el 5,7% dels 232 delinqüents sexuals alliberats va tornar a ingressar a presó per un nou delicte sexual després d'un període de seguiment promig de sis anys i nou mesos.

Tenint en compte les conclusions anteriors sobre la reincidència sexual i els factors dinàmics de risc, hi ha limitacions de la investigació citada que requeririen una ampliació en una nova recerca.

El nombre de subjectes estudiats va ser de 232, una dimensió que potser seria suficient per estudis en delinqüència general, amb taxes més altes, però que en aquest cas, amb un nombre de 13 reincidents sexuals, sembla insuficient per a dur a terme anàlisis estadístiques de les relacions entre les variables.

No es va tenir en compte la reincidència en nous delictes violents com a variable explicada. No obstant, el seu estudi és rellevant per aquest tipus de població tant per la similitud i relació existent entre la delinqüència sexual i la violenta, com pel volum de subjectes que tornen a reincidir per aquest tipus de delictes.

Es va analitzar amb metodologia qualitativa el procés del delicte dels subjectes reincidents. Les taxes baixes d'aquesta conducta així com la negativa d'alguns interns a ser entrevistats, va permetre obtenir informació únicament sobre set

dels tretze reincidents sexuals. D'altra banda, no es va recollir informació sobre aquells que no havien tornat a reincidir. Motiu pel que es va considerar la necessitat d'ampliar el nombre de subjectes entrevistats i d'incloure els no reincidents.

Finalment, l'efecte del tractament es va avaluar exclusivament des del punt de vista quantitatiu. Això comporta una limitació important: els subjectes tractats i els no tractats no són comparables i, per tant, no es poden obtenir conclusions quantitatives sobre l'efecte del tractament amb la metodologia emprada en aquest tipus d'investigació. Una perspectiva qualitativa permet estudiar una dimensió del tractament que afecta a la seva efectivitat: la sensibilitat al tractament (*responsivity*). Aquest terme va ser proposat per Andrews i Bonta (2003) com un dels quatre principis clau dels tractaments efectius per delinqüents. Aquest principi implica que l'estil i la forma com s'aplica el tractament haurien d'estar adaptats als diferents estils d'aprenentatge dels delinqüents. Per tant a l'hora de desenvolupar un programa caldria considerar aquells factors que afecten a la capacitat dels participants per obtenir profit del tractament. Recentment, Looman, Dickie i Abracen (2005) han senyalat la importància de l'aplicació d'aquest principi al tractament dels delinqüents sexuals. En aquest sentit, les valoracions que fan els subjectes que han participat poden ser molt útils per conèixer aspectes clau dels programes que afecten al seu estil d'aprenentatge i, per tant, a l'aprofitament de la intervenció (*responsivity*).

## **2. Objectius de la recerca**

1. Conèixer les taxes de reincidència sexual, reincidència violenta i reincidència general per la població estudiada. Millora dels resultats obtinguts a una investigació anterior en tant que s'ha ampliat el nombre de subjectes i s'ha estès el període de seguiment.

2. Detectar els factors estàtics de risc més rellevants que diferencien els subjectes reincidents dels no reincidents pel que fa als tres tipus de reincidència.
3. Avaluar les variables dinàmiques del risc de reincidència sexual.
4. Contrastar l'existència de diferents perfils d'agressors sexuals, i avaluar les necessitats d'intervenció per a cada un d'ells.
5. Obtenir conclusions sobre possibles millores en el tractament a partir de la informació que aporten els subjectes i dels principals factors dinàmics de risc.

### **3. Metodologia**

Aquest estudi té dues parts ben diferenciades: una primera, de caràcter quantitatiu, en la que s'obté, a partir de les bases de dades i les diferents fonts documentals, la informació sobre les variables; i la segona, en la que s'analitza el contingut de les entrevistes i es complementa mitjançant la revisió de les fonts documentals.

#### **3.1. Participants**

La població objecte d'estudi la compon el grup d'interns condemnats per un delictes de tipus sexual, que surt de presó entre l'1 de gener de 1998 i el 31 de desembre de 2003. Les dades d'aquests subjectes s'han recollit de forma retrospectiva.

De tots els interns que van sortir de la presó durant el període esmentat, s'han seleccionat exclusivament aquells que ho van fer en llibertat definitiva, per haver complert la totalitat de la condemna, així com els que van gaudir de qualsevol de les diferents modalitats de llibertat condicional. El nombre total de

subjectes és de 315.

Es consideren delictes sexuals tots aquells que estan compresos en el títol VIII del vigent Codi Penal, i que són classificats com *delictes contra la llibertat i indemnitat sexuals*, exceptuant els delictes de corrupció de menors. Aquests últims no han estat atesos donat que es refereixen a activitats en les quals s'implica a menors en la prostitució o la pornografia, però no suposen necessàriament un contacte sexual entre el delinqüent i la víctima. Tenint en compte que en aquest estudi estan inclosos subjectes condemnats en aplicació de l'anterior Codi Penal, s'inclouen també els delictes tipificats segons aquesta llei però que compleixen les mateixes característiques que els anteriors.

Un dels objectius d'aquesta recerca és comparar aspectes del procés del delicte i variables dinàmiques de risc entre reincidents i no reincidents sexuals. Per l'estudi qualitatiu es va seleccionar un grup de subjectes, seguint el disseny descrit a la taula 2.

**Taula 2: Grups de comparació:**

<b>A. Reincidents sexuals</b>	<b>B. Grup de comparació: No reincidents sexuals o violents</b>
<b>A1-</b> Reincidents sexuals ja entrevistats el 2006 [7]	<b>B2-</b> No reincidents que estan actualment en llibertat condicional [11]
<b>A2-</b> Nous reincidents sexuals que estan actualment a presó o en llibertat condicional [4]	

Finalment, es van entrevistar tres dels quatre nous reincidents disponibles. Malgrat això, un d'ells no va donar suficient informació i la seva entrevista no es va poder aprofitar per l'anàlisi. El subjecte restant pateix una demència i no se li va poder fer l'entrevista. Pel que fa als no reincidents en llibertat condicional es va poder entrevistar a cinc dels 11 subjectes.

D'aquesta manera, la informació qualitativa s'ha obtingut de les entrevistes realitzades a 14 subjectes, dels quals nou han reincidit en delictes sexuals i cinc no han tornat a reincidir en aquest tipus de delicte.



Un aspecte metodològic important que es va tenir en compte té relació amb el temps que els subjectes van estar en llibertat amb risc de delinquir. Podria donar-se que els subjectes en llibertat condicional portessin menys temps en contacte amb l'exterior i que això hagués afectat a la seva probabilitat de reincidència. Per aquesta raó es van comparar les mitjanes del temps en llibertat dels dos grups t'entrevistats. Els reincidents havien estat en llibertat un promig de dos anys. Els interns en llibertat condicional tenien una mitjana de dos anys i dos mesos. Quan es va aplicar la prova no paramètrica de comparació de mitjanes no es van obtenir diferències estadísticament significatives.

## **3.2. Material**

### **3.2.1. Fonts de les dades**

1. Bases de dades. Tant la selecció de la mostra com les principals variables penals i penitenciàries s'han extret de la base de dades dels centres penitenciaris catalans SIPC (Sistema Informàtic Penitenciari Català). Aquesta recull una gran varietat de dades identificaves, penals i penitenciàries de totes les persones que estan o han estat a algun dels centres penitenciaris de Catalunya.
2. Anàlisi dels expedients penitenciaris. Part de la informació sobre les variables del delicte i procés del delicte, s'ha extret de l'anàlisi del contingut dels testimonis de sentència inclosos a l'expedient penitenciari dels subjectes que van ser entrevistats.
3. Entrevista semi estructurada. La informació qualitativa del procés de reincidència i sobre el tractament s'ha extret a partir del buidatge de les entrevistes personals realitzades per l'equip al subgrup que finalment va configurar la nostra mostra. Aquestes entrevistes, ja utilitzades en un estudi anterior, van ser dissenyades de forma expressa per la nostra recerca a partir dels principis de l'entrevista cognitiva (Fisher i Geiselman, 1992) pel que fa a la metodologia i,

respecte als continguts, en base als models del procés del delictes (Polaschek i Hudson 2004). Per la recollida de dades del present treball s'han fet algunes modificacions al guió anterior.

A l'annex 1 s'inclou la plantilla amb el guió per l'aplicació d'aquesta tècnica. El mateix es va utilitzar tant per l'entrevista amb els reincidents sexuals com les fetes amb l'altre grup. No obstant, es van fer algunes modificacions en el procediment a seguir amb els no reincidents. A aquests, actualment en llibertat condicional, se'ls va demanar informació sobre l'últim delictes sexual comès seguint el guió sencer de l'entrevista. A més, van ser entrevistats d'acord amb l'apartat d'antecedents del guió respecte el darrer mes en llibertat condicional. També, amb la finalitat d'avaluar com han gestionat el risc i quina ha estat la seva valoració del tractament, es va confeccionar un nou guió descrit a l'annex 2.

### **3.2.2. Plantilles**

Per a la recollida estandarditzada de les dades, s'han dissenyat diverses plantilles que recullen informació sobre les diferents variables, i adaptades a les diferents fonts utilitzades:

- 1. Plantilla dels testimonis de sentència:** en aquesta es registra la informació sobre tots els delictes comesos pel subjecte que consten als testimonis de sentència de l'expedient penitenciari (annex 3).
- 2. Plantilla de suport social:** resumeix de forma estructurada tota la informació sobre les persones rellevants de l'entorn social del subjecte i les funcions de suport social que compleixen. S'omple en finalitzar l'entrevista respecte el mes abans del delictes (annex 4).

Pel buidatge de la informació obtinguda a les entrevistes es va elaborar la *plantilla de codificació analítica* on es codifiquen i recullen totes les variables qualitatives (annex 5).

### **3.3. Procediment**

La recollida de dades va finalitzar l'1 de novembre de 2007. Com és sabut, el període per la selecció dels casos abasta pràcticament sis anys; amb aquest temps s'estableix un període de seguiment que pot variar entre els tres anys i 10 mesos i nou anys i 10 mesos.

#### **3.3.1. Anàlisi de les dades**

Per realitzar l'anàlisi de les dades s'ha utilitzat el programa estadístic SPSS 14.0 per Windows.

S'han emprat diverses proves estadístiques en l'anàlisi de les dades. Respecte a les dades categòriques s'ha utilitzat Chi-quadrat per la comparació entre grups independents. En aquells casos que la freqüència esperada a les taules de contingència era inferior a cinc, s'ha optat per la prova de probabilitat exacta de Fischer. Per la comparació de mesures s'ha utilitzat la prova T-test de comparació de mitjanes per grups independents, i la prova U de Mann-Whitney per dues mostres independents quan no es donen els requisits per una prova paramètrica.

#### **3.3.2. Entrevistes**

Les entrevistes s'han dut a terme per part de cinc col·laboradores. Aquestes van participar en tres sessions d'entrenament sobre els seus continguts i metodologia en el seu desenvolupament. Amb una durada mitja de dues hores, a cada sessió d'entrevista hi participaven dues col·laboradores, una amb funció d'entrevistadora i l'altra amb la missió d'enregistrar el contingut. A més, s'ha utilitzat un sistema d'àudio per tal de recollir tot el discurs del subjecte, sempre que aquest ha donat el seu consentiment.

Finalitzada la transcripció de les entrevistes i l'obtenció de la informació documental complementària, es van elaborar categories que resumien els continguts obtinguts. El sistema de classificació d'aquests es va construir de forma inductiva a partir de l'anàlisi de la informació i també mitjançant la

recollida d'aportacions d'altres recerques. Aquest procediment s'ha inspirat en la metodologia proposada per Strauss i Corbin (1990). Per la codificació definitiva es van definir les instruccions que consten a l'annex 6. Aquestes instruccions descriuen la major part de les categories utilitzades.

### 3.4. Les variables

#### 3.4.1. Període de mesura de les variables

S'han considerat quatre períodes diferents que defineixen les variables segons el moment en el que s'han recollit les dades de cada una d'elles.

1. **Condemna base:** és el període de la condemna que ha complert cada subjecte abans de ser alliberat. La definició de delinqüent sexual ve donada com a conseqüència d'haver estat complint condemna per algun delicte contra la llibertat sexual durant aquest període.
2. **Període pre:** és tot el temps que va des del primer ingrés a presó fins a l'inici de la condemna base. Cal dir que hi ha subjectes pels que el primer ingrés és el de la condemna base i, per tant, no compten amb un període pre.
3. **Antecedents:** aquest es solapa amb els dos períodes anteriors. Es té en compte per aquelles variables, com és el cas de la versatilitat, de les que interessa saber si la seva ocurrència és anterior a la data de la sortida en llibertat de la condemna base, independentment de si ha estat en aquest període o en el període pre.
4. **Període post:** Correspon a l'interval que va des de la sortida en llibertat de la condemna base fins la data de finalització de la recollida de dades. Qualsevol ingrés a presó durant aquest període per un delicte comès en aquest temps es considera reincidència.

A la figura 1 es poden apreciar de forma gràfica aquests períodes i les variables que es mesuren a cada un d'ells.

**Figura 1: Períodes de mesura de les variables:**

Antecedents		Post
<ul style="list-style-type: none"> <li>- Edat del primer ingrés a presó.</li> <li>- Versatilitat delictiva.</li> <li>- Tipus de víctima.</li> </ul>		
Pre	Condemna base	
<ul style="list-style-type: none"> <li>- Antecedents sexuals.</li> <li>- Antecedents generals</li> </ul>	<ul style="list-style-type: none"> <li>- Més d'un delictes sexual a la condemna base.</li> <li>- Regressions a règim ordinari durant la condemna base.</li> <li>- Trencaments durant la condemna.</li> <li>- Incompliments de la supervisió.</li> <li>- Conflictivitat: faltes.</li> <li>- Conflictivitat: índex de gravetat de les faltes.</li> <li>- Conflictivitat: règim tancat.</li> <li>- Participació en el programa SAC.</li> <li>- Valoració de la participació en el programa.</li> <li>- Temps participació en el programa.</li> <li>- Duració de la condemna base.</li> <li>- Modalitat de compliment previ a la llibertat</li> <li>- Tipus de llibertat</li> </ul>	<ul style="list-style-type: none"> <li>-Reincidència general.</li> <li>-Reincidència violenta.</li> <li>- Reincidència violenta o sexual.</li> <li>- Reincidència sexual.</li> <li>- Reincidència total.</li> <li>- Temps seguiment</li> <li>- Temps en risc.</li> </ul>

### 3.4.2. Definició de les variables

S'han analitzat 26 variables. Aquestes han estat agrupades en tres categories àmplies: la primera categoria, variables explicatives, contempla aquelles que tenen relació amb els factors de risc i les que contribueixen a la predicció de la reincidència; la segona, variables explicades, contempla aquelles que constitueixen el nostre criteri de reincidència; i, per últim, la categoria variables moduladores, que inclou el temps de seguiment i el temps de risc.

De les vint-i-sis variables, doncs, cinc corresponen als diferents tipus de reincidència estudiats. Les variables restants, que pertanyen a la categoria de les explicatives, s'agrupen en subcategories segons els factors de risc: la primera, variables de la carrera delictiva; la segona, fracàs en les mesures de supervisió; la tercera, conflictivitat al centre penitenciari; la quarta, tractament; i, finalment, la cinquena, variables de la condemna. Cal recordar que també s'han

considerat les variable temps de seguiment i temps de risc, no tant amb una finalitat predictiva, sinó amb la intenció de donar informació descriptiva.

Farem una descripció de cada variable d'acord a la forma en què s'ha tractat a aquesta recerca i al procediment de mesura establert.

1. **Variables explicatives:** s'han seleccionat algunes de les variables que tenen relació amb aquells factors que, segons la literatura, afecten al risc de reincidència dels delinqüents sexuals, comptant amb les possibilitats que ofereixen els sistemes d'informació disponibles per la població estudiada.

A les taules 3 a 6 apareix la descripció d'aquestes, agrupades en els factors de risc amb els que guarden relació. A la taula 7 es presenten les variables moduladores. A la taula 8 es descriuen les variables explicades.

**Taula 3: Variables de la carrera delictiva:**

Variable	Definició	Tipus	Categories	Directament recollida o generada
Edat del primer ingrés a presó.	Edat del subjecte quan entra per primera vegada a presó, tant preventiu com penat.	Quantitativa. En anys.		Generada a partir de l'any de naixement i l'any del primer ingrés a presó (primeres xifres del codi NIS)
Edat en el moment de la llibertat.	Edat del subjecte en el moment de sortida en llibertat de la condemna base.	Quantitativa. En anys.		Generada a partir de l'any de naixement i l'any de sortida en llibertat.

Antecedents generals.	Categorització del subjecte en funció de si, prèviament a la condemna base, va ingressar a presó per qualsevol altre delictes que no sigui un delictes sexual.	Qualitativa dicotòmica.	1 (sí), 2 (no)	Generada a partir de les causes complertes en el període establert.
Antecedents sexuals.	Categorització del subjecte en funció de si, prèviament a la condemna base, va ingressar a presó per qualsevol tipus de delictes sexual.	Qualitativa dicotòmica.	1 (sí), 2 (no)	Generada a partir de les causes complertes en el període establert.
Versatilitat delictiva.	Quan el subjecte ha estat penat, abans o durant la condemna base, per qualsevol tipus de delictes que no sigui sexual.	Qualitativa dicotòmica.	1 (sí), 2 (no)	Generada a partir de les causes complertes en el període establert.
Tipus de víctima.	Tipologia segons les característiques de les víctimes escollides fins la condemna base.	Qualitativa politòmica.	1 (dones adultes) 2 (intrafamiliar) 3 (nois* extrafamiliar) 4 (noies* extrafamiliar) * <i>menors de 18 anys.</i>	Generada a partir de l'anàlisi dels informes que consten als expedients de classificació.
Més d'un delictes sexual a la condemna base.	Està condemnat per més d'un delictes sexual.	Qualitativa dicotòmica.	1 (sí), 2 (no)	Generada a partir de la fitxa processal penal.

**Taula 4: Fracàs en les mesures de supervisió:**

<b>Variable</b>	<b>Definició</b>	<b>Tipus</b>	<b>Categories</b>	<b>Directament recollida o generada</b>
Regressions a règim ordinari durant la condemna base.	Durant la base ha estat regressat de 3er grau (règim obert) a 2n grau (règim ordinari).	Qualitativa dicotòmica.	1 (sí), 2 (no)	Generada a partir de la informació sobre classificacions.
Trencaments de condemna durant la condemna base.	Durant la base ha fet com a mínim un trencament de la condemna (no tornar després d'algun tipus de sortida).	Qualitativa dicotòmica.	1 (sí), 2 (no)	Generada a partir de la informació de la fitxa resum.
Incompliments de supervisió	Durant la condemna base s'ha donat un trencament o una regressió a règim ordinari.	Qualitativa dicotòmica.	1 (sí), 2 (no)	Generada a partir de la informació de la fitxa resum.



**Taula 5: Conflictivitat durant la condemna:**

Variable	Definició	Tipus	Categories	Directament recollida o generada
Conflictivitat: faltes.	Durant la condemna base ha comès, com a mínim, una falta disciplinària.	Qualitativa dicotòmica.	1 (sí), 2 (no)	Generada a partir del registre de faltes durant la condemna base.
Conflictivitat: índex de gravetat de les faltes.	Còmput del nombre de faltes disciplinàries durant la condemna base, ponderades segons la seva gravetat.	Quantitativa.	Sumatori de les faltes ponderades segons el valor de la falta: 1 lleu, 2 greu, 3 molt greu.	Generada a partir del registre de faltes durant la condemna base.
Conflictivitat: règim tancat.	Ha estat en règim tancat* durant la condemna base. <i>*règim d'aïllament com a conseqüència d'una valoració de perillositat o inadaptació extrema al règim ordinari.</i>	Qualitativa dicotòmica.	1 (sí), 2 (no)	Generada a partir de la informació sobre els règims de vida.

**Taula 6: variables de la condemna:**

Variable	Definició	Tipus	Categories	Directament recollida o generada
Duració de la condemna base.	Temps efectiu en dies que el subjecte viu a presó durant la condemna base.	Quantitativa.		Generada a partir de la data d'ingrés i la sortida en llibertat.
Modalitat de compliment previ a la sortida en llibertat.	Tipus de règim en què es trobava en el moment de la sortida en llibertat. <i>No s'han tingut en compte 2 subjectes que en aquest moment es trobaven en règim tancat.</i>	Qualitativa dicotòmica.	2 (règim ordinari) 3 (règim obert)	Generada a partir de la informació sobre el règim de vida.
Tipus de llibertat.	Modalitat de llibertat a la que accedeix després de la condemna base.	Qualitativa dicotòmica.	1 (llibertat definitiva) 2 (llibertat condicional)	Generada a partir de la informació de la fitxa resum.

2. **Variables moduladores:** Les variables període de seguiment i temps de risc, s'han considerat a part atès que s'utilitzen per contrastar si poden afectar la reincidència sense ser considerades variables de risc.

**Taula 7: Variables moduladores:**

Variable	Definició	Tipus	Categories	Directament recollida o generada.
Temps de seguiment.	Temps efectiu en dies des de que el subjecte és alliberat de la condemna base fins a la data de finalització de la recollida de dades (1.11.2007).	Quantitativa		Generada a partir de la data de sortida en llibertat i l'1.11.2007.
Temps de risc	Temps efectiu en llibertat dels que han tornat a reincidir. Pels no reincidents el valor en aquesta variable és el mateix que en la variable anterior.	Quantitativa		Generada a partir de la data de sortida en llibertat i l'1.11.2007 pels que no han tornat a reincidir. Pels reincidents es pren la data del nou delictes, o del nou ingrés a presó, en el seu defecte.

3. **Variables explicades:** són totes les que defineixen la reincidència. Com s'ha explicat anteriorment, la literatura posa de manifest que hi ha diferències pel que fa als factors de risc que prediuen la reincidència sexual, general o violenta dels delinqüents sexuals. Aquesta recerca ha tingut en compte les següents variables de reincidència.

**Taula 8: Variables de reincidència:**

Variable	Definició	Tipus	Categories	Directament recollida o generada
Reincidència general.	Nou ingrés a presó després de la llibertat de la condemna base per un delictes no sexual ni violent. Només quan el nou ingrés es produeix per haver estat acusat o condemnat després d'haver sortit en llibertat. <i>(Quan es dóna, en un subjecte, reincidència violenta o sexual, no es considera la reincidència general)</i>	Qualitativa dicotòmica	1 (sí), 2 (no)	Generada a partir de la fitxa resum i la fitxa processal penal.
Reincidència a violenta	Nou ingrés a presó després de la llibertat de la condemna base per un delictes violent i no sexual. Només quan el nou delictes es produeix quan ha estat acusat o condemnat per un delictes comès després de la sortida en llibertat. <i>(Quan es dóna, en un subjecte, reincidència sexual, no es considera la reincidència general)</i>	Qualitativa dicotòmica	1 (sí), 2 (no)	Generada a partir de la fitxa resum i la fitxa processal penal.
Reincidència a sexual.	Nou ingrés a presó després de la llibertat de la condemna base per un delictes sexual. Només quan el nou delictes es produeix quan ha estat acusat o condemnat per un delictes comès després de la sortida en llibertat.	Qualitativa dicotòmica.	1 (sí), 2 (no)	Generada a partir de la fitxa resum i la fitxa processal penal.
Reincidència a violenta o sexual	Nou ingrés a presó després de la llibertat de la condemna base per un delictes sexual o violent.	Qualitativa dicotòmica	1 (sí), 2 (no)	Generada a partir de la fitxa resum i la fitxa processal penal.

Reincidència a total.	Nou ingrés a presó després de la llibertat de la condemna base per qualsevol tipus de delictes, sexual o general. Només quan el nou ingrés es produeix quan ha estat acusat o condemnat per un delictes comès després de la sortida en llibertat.	Qualitativa dicotòmica	1 (sí), 2 (no)	Generada a partir de la fitxa resum i la fitxa processal penal.
-----------------------	--	------------------------	----------------	---

### 3.4.3. Les categories de l'anàlisi del contingut de les entrevistes

Per tal de realitzar la recollida de la informació que permet l'anàlisi dels continguts de les entrevistes, el *procés del delictes* reincident ha estat estructurat en cinc moments temporals:

- 1) **Antecedents:** correspon al mes previ a la comissió del delictes. S'avaluen els aspectes més importants de l'estil de vida del subjecte i del seu entorn.
- 2) **Antecedents immediats:** es tracta del dia de la comissió del delictes. S'avaluen les conductes, cognicions, emocions i esdeveniments més significatius que es van donar el dia de la comissió dels fets fins al moment en el que l'agressor veu per primera vegada la víctima.
- 3) **Aproximació:** s'avalua la interacció entre el subjecte i la víctima fins el moment en què es produeix l'agressió.
- 4) **Aggressió:** inclou tots els esdeveniments mentre es produeix el delictes.
- 5) **Post agressió:** s'analitzen les respostes del subjecte durant el moment i els dies posteriors al delictes.

D'altra banda també s'analitza tota la informació referent a tres aspectes generals que són rellevants en relació al procés del delicte:

- 1) **Víctima:** tipus de víctima escollida per l'agressor.
- 2) **Planificació:** Nivell de planificació emprat en l'agressió.
- 3) **Distorsions cognitives i mecanismes de defensa:** les distorsions i els mecanismes de defensa que utilitza el subjecte per justificar la seva conducta i minimitzar la seva responsabilitat en els fets.

## 4. Resultats

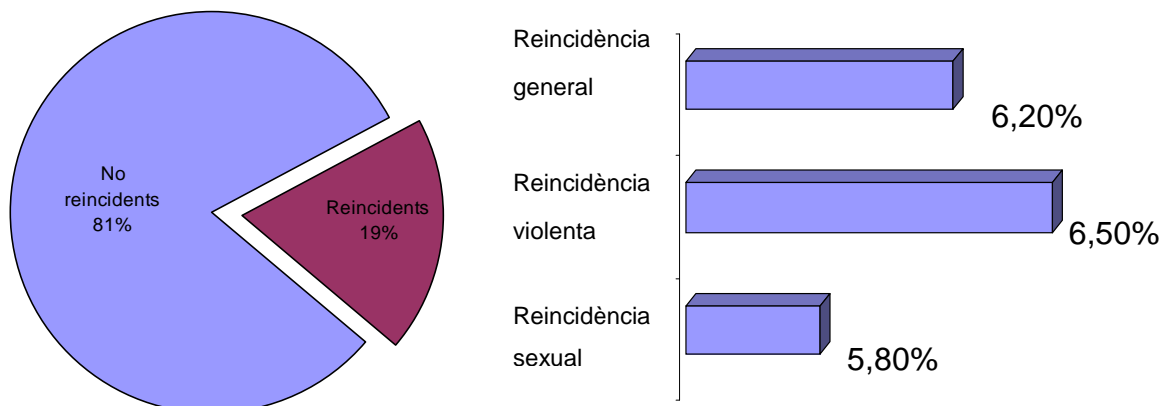
### 4.1. la reincidència

Un total de 59 delinqüents sexuals van tornar a presó per un nou delicte durant el període de seguiment, el que suposa un 19% del grup estudiat. Si mirem el tipus de delicte pel que van reincidir, trobem que només una part d'aquests (el 5,8%) va tornar a cometre un nou delicte sexual. D'altra banda, un 6,5% va reincidir en delictes violents no sexuals, i un 6,2% va cometre delictes sense trets violents o sexuals (veure la figura 2). Ara bé, si agrupem els delictes sexuals i violents en una categoria que podríem denominar com a *reincidència violenta total*, es constata que la majoria dels delinqüents sexuals que tornen a reincidir ho fa per un delicte violent. Així, el percentatge de delinqüents sexuals que tornen a cometre un nou delicte violent (tant si és una agressió sexual com si es tracta d'un delicte violent) és el 12,9%<sup>1</sup>.

---

<sup>1</sup> Aquest valor del 12,9% és lleugerament superior a la suma dels percentatges de reincidents sexuals i els violents, que donaria un 12,3%. Això és perquè les categories de reincident sexual i reincident violent són mútuament excloents. És a dir: si un subjecte ha reincidit en un delicte sexual i també en un delicte violent, només s'inclou en una categoria, la dels delinqüents sexuals. Com hi ha dos subjectes que han reincidit en delictes violents però no s'ha pogut constatar si ho han fet en delictes sexuals, no s'han comptabilitzat com a reincidents violents, però sí que es comptabilitzen com a reincidents en un delicte violent en general (sense considerar si és violent o específicament sexual).

**Figura 2. Percentatges de reincidència dels subjectes estudiats. Dades de reincidència en general i per tipus de reincidència:**



A l'hora d'analitzar els diferents tipus de reincidència s'han establert categories mútuament excloents; cada subjecte s'ha classificat en una sola categoria. Així, si un individu ha reincidit en més d'un tipus de delicte (sexual i violent) ha estat inclòs al grup de reincidència més important, amb el següent ordre jeràrquic: 1er, reincidència sexual; 2on, reincidència violenta; 3er, reincidència general. D'aquesta manera, aquells que han tornat a cometre delictes sexuals i violents, s'han classificat com a reincidents sexuals, i els que reincideixen en delictes violents i generals es consideren com a reincidents violents. Si no seguim aquest criteri d'exclusió, els percentatges de delinqüents sexuals que reincideixen en delictes violents i generals són superiors: 8,1% per la reincidència violenta i 12,6% per la reincidència general. Dit d'una altra forma, el 6,5% ha reincidit exclusivament en delictes violents, però un 8,1% ha reincidit en delictes violents, encara que ha pogut reincidir també en delictes sexuals.

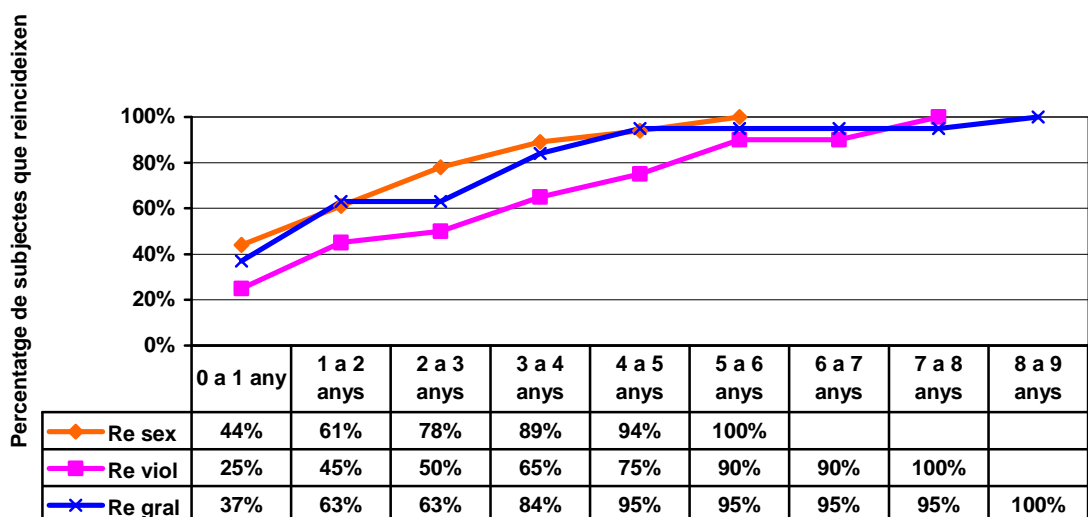
#### **4.2. El temps transcorregut entre la sortida en llibertat i la reincidència**

En aquest apartat s'analitza el temps que passen els subjectes en llibertat fins que tornen a reincidir. Aquest període va des de 22 dies fins a un màxim de

vuit anys i nou mesos en el cas del subjecte que més ha trigat a tornar a delinquir. Tot i això, la majoria dels reincidents (el 90%) havia tornat a presó per un nou delicte en un període màxim de cinc anys i un mes, i la meitat ja havia tornat a presó al cap d'un any i mig.

Resulta interessant saber si el temps en llibertat fins el nou delicte és diferent segons el tipus de reincidència. A la figura 3 podem veure els percentatges acumulats de subjectes que havien tornat a delinquir, pels tres tipus de reincidència: sexual, violenta o general.

**Figura 3. Percentatge acumulat de reincidència segons el tipus del nou delicte comès:**



Re sex: Reincidència sexual. Re viol: Reincidència violenta. Re gral: reincidència general.

A la gràfica es pot veure com el període durant el que poden tornar a reincidir és més llarg pels que han tornat a presó per un delicte general, seguits pels que fan un delicte violent i els que reincideixen en delictes sexuals amb el període més curt. No obstant, la majoria dels reincidents sexuals i generals havien tornat a presó dintre de l'interval de quatre a cinc anys (94% i 95% respectivament) en comparació al 75% dels reincidents violents. És a dir: una quarta part dels reincidents violents no ha tornat a delinquir després d'estar cinc anys en llibertat.



En qualsevol cas, cal tenir en compte que les diferències entre les mitjanes de temps en llibertat dels tres grups no són estadísticament significatives i, per això, no es poden extreure conclusions definitives.

### **4.3. Els factors de risc**

A la taula 9 es mostren les diverses variables estudiades i la seva relació amb els diferents tipus de reincidència: reincidència en delictes sexuals (Re sex); reincidència violenta no sexual (Re vio no sex); reincidència en qualsevol tipus de delictes violent, tant si és sexual com si no, (Re vio total); reincidència en delictes no violents i no sexuals (Re general); i qualsevol tipus de reincidència (Re total). A les columnes de 2 a 5 es mostren els valors estadístics de significació. Quan la relació no és estadísticament significativa s'ha indicat amb *ns*.

Com es pot veure als resultats, les variables que tenen una millor capacitat predictiva són les relacionades amb la carrera delictiva, variables totes elles estàtiques. Més concretament l'edat del subjecte quan ingressa per primer cop a presó i la versatilitat delictiva (haver comès durant la carrera delictiva altres delictes a més de delictes sexuals) són les variables més influents. D'altra banda, haver complert una condemna prèvia per delictes sexuals no implica més probabilitat de tornar a reincidir en cap tipus de delictes. Tampoc no afecta a la reincidència la durada de la condemna.

Com ja s'havia observat en una investigació anterior (Soler i García, 2006), la participació en el programa de tractament té poca relació amb la reincidència posterior. Únicament la valoració del seu aprofitament afecta a la reincidència en qualsevol tipus de delictes i el temps al programa a la reincidència violenta total. El fet de no tornar després d'una sortida implica més probabilitat de reincidir si no considerem el tipus de delictes (Re total).

Els altres grups de variables tenen una influència diferent segons el tipus de reincidència

**Taula 9. Variables de risc estudiades i relació amb els tipus de reincidència.**

Variable	Re sex	Re vio no sex	Re vio total	Re general	Re total
<b>I. Carrera delictiva</b>					
Edat 1er ingrés	0,000	0,000	0,000	0,000	0,000
Edat llibertat condemna base	ns*	0,023	0,000	0,011	0,000
Antecedents generals	ns	0,034	0,009	0,000	0,000
Antecedents sexuals	ns	ns	ns	ns	ns
Versatilitat	0,001	0,006	0,000	0,001	0,000
Més d'un delictes sexual a la condemna	0,006	ns	ns	ns	ns
<b>II. Fracàs a les mesures de supervisió</b>					
Trencaments de condemna	ns	ns	ns	ns	0,013
Regressions a segon grau	ns	0,002	0,019	ns	ns
Incompliments de la supervisió	ns	0,004	0,004	ns	0,011
<b>III. Conflictivitat</b>					
Faltes (sí o no)	ns	ns	ns	0,048	0,002
Índex de faltes	ns	ns	0,016	0,043	0,034
Conflictivitat. Règim tancat	ns	ns	ns	0,031	0,002
<b>IV. Tractament</b>					
Participació al programa SAC	ns	ns	ns	ns	ns
Valoració aprofitament del programa	ns	ns	ns	ns	0,003
Participació SAC: valoració positiva o no participació	ns	ns	ns	ns	ns
Temps al programa	ns	ns	0,036	ns	0,005
<b>V. Condemna</b>					
Durada CB	ns	ns	ns	ns	ns
Modalitat de compliment previ a la llibertat: ordinari o obert	ns	ns	0,043	0,000	0,000
Tipus llibertat (definitiva o condicional)	ns	ns	0,030	0,002	0,000

\*ns: valor estadísticament no significatiu.

#### 4.3.1. La reincidència sexual

L'edat del primer ingrés a presó és un indicador de la precocitat amb que un delinqüent inicia la carrera delictiva. Els subjectes que reincideixen en delictes sexuals tenen una edat mitjana de 22 anys en comparació a la de 33 anys dels que no han reincidit. També, els que durant la seva carrera delictiva fan altres delictes, a més dels sexuals (*versatilitat*), reincideixen en una major proporció (15,3%) que els que només han comès delictes sexuals (2,6%).

El fet d'estar complint condemna per més d'un delictes sexual és indicador d'una major freqüència de delictes d'aquest tipus. Aquesta variable només té relació amb la reincidència sexual. Entre els que compleixen aquesta condició, el 30,8% torna a reincidir, en comparació al 5,2% dels que estan condemnats per

un únic delictes sexual.

Cap dels altres factors: incompliments de les mesures de supervisió, la conflictivitat durant el compliment de la condemna, la participació en el tractament, o la durada de la condemna i les condicions de compliment, mostren una relació significativa amb la reincidència sexual.

#### **4.3.2. La reincidència violenta**

Pel que fa a la carrera delictiva, hi ha quatre variables que tenen relació amb la probabilitat de reincidir en un delictes violent. Novament l'edat en el moment del primer ingrés, amb una mitjana de 23 anys pels reincidents i de 33 pels no reincidents, mostra una relació estadísticament significativa. En aquest cas, a més, és rellevant l'edat del subjecte quan finalitza la condemna (mitjanes de 35 i 41 anys respectivament).

A la carrera delictiva dels subjectes que cometes delictes violents després de sortir en llibertat hi ha una major incidència de delictes no sexuals. Així, el 15,3% dels que tenen versatilitat quant al tipus de delictes reincideixen, en comparació al 4,1% dels restants. També el 20% dels que havien estat abans a presó condemnats per un delictes no sexual reincideix, en comparació al 4,1% sense antecedents.

En aquest cas, l'incompliment per part del subjecte de les condicions de les mesures d'acostament progressiu a la vida en llibertat, és un predictor de la reincidència posterior. Així, entre aquells que perden el règim obert, hi ha un 20% de reincidents en delictes violents, en comparació al 4,5% dels que es mantenen en aquest règim de vida. El fet de no tornar d'una sortida no té una relació significativa amb la reincidència violenta. Per això, quan s'agrupen aquestes dues variables en la variable incompliments de la supervisió, els percentatges de reincidents són semblants: 17,8% dels que compleixen aquest criteri en comparació al 4,6% dels restants.

Tal com succeeix amb la reincidència en delictes sexuals, la conflictivitat durant el compliment de la condemna, la participació en el tractament, o les

característiques i condicions de compliment de la condemna no prediuen la reincidència posterior.

#### **4.3.3. La reincidència violenta i sexual (Re vio total)**

Els delictes sexuals són també delictes violents. Per això s'ha analitzat una categoria ampla de reincidència violenta que inclou a tots aquells subjectes que han tornat a delinquir en un delicte d'agressió, tant si és sexual com no.

Pel que fa a la carrera delictiva i al fracàs a les mesures de supervisió, les mateixes variables que prediuen la reincidència violenta tenen relació estadísticament significativa amb la reincidència violenta i sexual. La variable *Més d'un delicte sexual a la condemna*, que tenia relació amb la reincidència sexual no dóna en aquest cas un valor significatiu.

Hi ha altres variables, que no mostren relació amb la reincidència violenta ni amb la reincidència sexual per separat, i que tenen valor predictiu per la reincidència violenta total. Tenen a veure amb la conflictivitat durant el compliment de la condemna, la participació al tractament i les condicions de compliment de la condemna.

La variable *Índex de faltes*, representa el nombre total de faltes disciplinàries dels subjectes durant el compliment, ponderat segons la gravetat de cada falta comesa. Només es tenen en consideració aquells subjectes que han comès almenys una falta. La mitjana dels subjectes que tornen a reincidir és de 13,04, i de 7,96 pels no reincidents.

En el cas de la reincidència violenta total, el temps que han estat fent tractament diferencia als reincidents dels que no ho són. Mentre que els no reincidents es mantenen en el tractament un promig de 8,5 mesos, els reincidents ho fan per un període de 5,7 mesos. Cap de les altres variables del tractament permet establir diferències entre ambdós grups.

Finalment, en relació amb la condemna, la proporció de reincidents és més gran entre els que finalitzen aquesta en segon grau (18,2%) que entre els que

ho fan en tercer (10,1%). De la mateixa forma, el 17,1% dels que acaben en llibertat definitiva tornen a reincidir en comparació al 8,9% dels que passen abans per la llibertat condicional.

#### **4.3.4. La reincidència no violenta (Re general)**

Quan s'analitza la reincidència en delictes no violents, novament la carrera delictiva té un pes important. Els reincidents són més joves quan ingressen per primera vegada a presó (mitjana de 22 anys) i quan finalitzen la condemna (34 anys) que els no reincidents (33 i 41 anys respectivament). A més, el 40% dels que han estat a presó anteriorment per un delicte no sexual (antecedents generals) torna a reincidir enfront del 5,1% dels que no tenen aquests antecedents. Pel que fa a la versatilitat, reincideix el 18% dels que compleixen aquest criteri per un 4,1% dels que no.

També, a diferència dels altres tipus de reincidència, la conflictivitat durant el compliment de la condemna es relaciona amb una major probabilitat de tornar a presó per delictes no violents ni sexuals. Entre els que han comès faltes disciplinàries, el 9,7% torna a reincidir en comparació al 4,1% dels que compleixen la normativa. Però també, les faltes dels reincidents són més greus (mitjana d'índex de faltes = 16) que les dels no reincidents (mitjana de 8,26). Aquesta conflictivitat es manifesta també en l'aplicació del règim tancat: el 25% dels que han estat sotmesos a aquest règim ha reincidit, en comparació al 5,4% dels que no hi han estat.

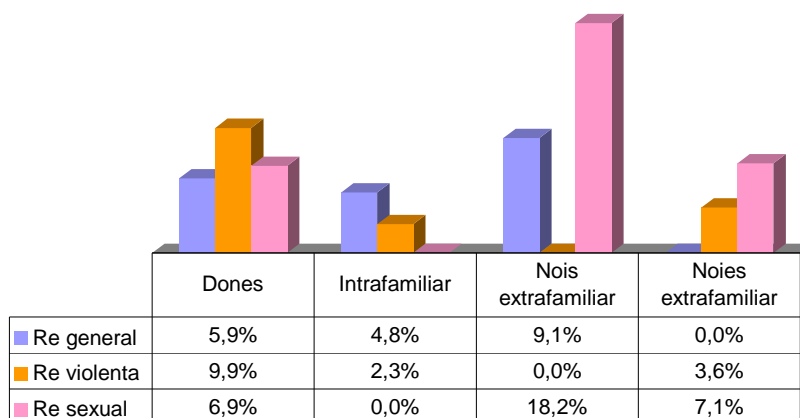
Com es podia suposar, la conflictivitat durant la condemna fa que hi hagi més reincidents entre els que la finalitzen en segon grau (11,9%) i els que no obtenen la llibertat condicional (10,6%) que entre els que acaben en tercer grau i llibertat condicional (2% i 1,9%, respectivament)

#### **4.3.5. El tipus de víctima**

No s'ha pogut analitzar la significació estadística de les diferències en reincidència segons el tipus de víctima, per l'insuficient nombre de casos en alguna de les categories. No obstant això, apareixen diferències en els perfils

de reincidència quan es classifica als subjectes pel tipus de víctima del delictes pel que complia condemna<sup>2</sup>. A la figura 4 apareixen els percentatges de subjectes que han reincidit en les principals categories de delictes segons el tipus de víctima.

**Figura 4. Percentatges de reincidència segons el tipus de víctima**



El gràfic ens mostra com el tipus de delinqüent sexual que més reincideix en delictes sexuals és aquell que ha abusat prèviament de nois fora del context familiar (9,1%). El segueixen els agressors de noies (7,1%) i els de dones (6,9%). Cap dels que han agredit a l'àmbit familiar ha tornat a cometre un delictes sexual. Per contra, els agressors de dones són els que més tornen a cometre delictes violents (9,9%), seguits dels agressors de noies (3,6%) i dels que han delinquit amb familiars (2,3%). Cap dels agressors de nois no ha tornat a cometre un delictes violent, però aquests són els que més tornen a reincidir en delictes generals (9,1%). Els segueixen els agressors de dones (5,9%) i els intrafamiliars (4,8%). Cap dels agressors de noies fora de la família torna a delinquir per delictes generals.

---

<sup>2</sup> Quan un subjecte té més d'un tipus de víctima, s'ha escollit una seguint el següent ordre jeràrquic; 1er nois extrafamiliar, 2on dones, 3er noies extrafamiliar, 4art intrafamiliar.

#### 4.4. Els factors dinàmics de risc

A la taula 10 apareixen els factors dinàmics de risc que manifestaven els subjectes reincidents durant l'època en que van cometre el delictes. S'ha fet una distinció d'aquells casos en que el factor de risc apareix de forma aguda, és a dir, quan el factor es manifesta per primer cop o empitjora immediatament abans de l'agressió.

**Taula 10. Factors dinàmics de risc. Reincidents**

Variable dinàmica de risc	Perfil A		Perfil B					Perfil C	
	RT-82	TB-78	MB-79	BP-90	BS-78	NC-95	CL91	PV-90	HL-86
Absència de relacions íntimes	*	*	*				*		*
Conflicte / insatisfacció amb la parella				* / +	*	*			
Aïllament social	*	*	*		*		*		
Sense treball	*	*					*	+	*
Abús de substàncies	*	* / +			+	* / +	*	+	* / +
Mal ús de medicació psiquiàtrica		+					*	+	
Estil de vida. Temps lliure sense propòsit	*	*	* / +	*	+	* / +	*	+	
Estil de vida antisocial / conducta antisocial		*				*	*		* / +
Sexualitat de risc		*	*	*	* / +	*	*		*
Sexualitat desviada: impuls alt o parafil·lies			*	*	*	*	*		
Actituds que justifiquen el delictes		+	*	* / +			* / +		*
Pensament distorsionat			*				*		*
Percepció de sí mateix sense risc	*	*						* / +	
Manca d'autocontrol. Activitats de risc	*		+	* / +	* / +	*	* / +	+	*
Auto percepció de pèrdua de control					* / +	+	* / +	+	* / +
Estrès			*	* / +	* / +	* / +	* / +	* / +	+
Estat emocional negatiu: estat depressiu			*	*	*		* / +	*	

Estat emocional negatiu: Ansietat / tensió					+	* / +	* / +	* / +	*
Estat emocional negatiu: ira		+		+				* / +	+
Abandó del tractament psiquiàtric						*			
Actitud negativa cap el tractament							*		
Total	7	8 / 4	9 / 2	8 / 5	8 / 7	10 / 5	17 / 6	5 / 10	10 / 5

\* Variable dinàmica estable. Es manté durant el període previ al delicte.

+ Variable aguda. Es valora quan s'ha produït una variació en relació amb la fase d'antecedents (abans no es donava i ara sí, o s'ha produït un augment)

A la darrera fila apareix el nombre total de variables de risc per cada subjecte, diferenciant les estables i les agudes.

Els subjectes han estat diferenciats segons el seu perfil en el procés del delicte, seguint la classificació de Polaschek i Hudson (2004). Els tres perfils es relacionen amb els principals components emocionals i motivacionals durant el procés del delicte:

- Perfil A, busca gratificació sexual per tal de potenciar un estat d'ànim positiu.
- Perfil B, busca millorar un estat d'ànim negatiu mitjançant la gratificació sexual.
- Perfil C, tracta de reparar un dany o ofensa rebuts.

La taula 11 mostra la configuració dels factors dinàmics de risc pels subjectes que no han tornat a reincidir i que es troben en llibertat condicional. En aquest cas, per cada subjecte hi ha dues columnes; a la primera es valoren les variables de risc presents en el moment del delicte pel que està complint una condemna (Delicte); a la segona apareixen les variables de risc en el moment actual (Post), és a dir, un mes abans de realitzar l'entrevista.



**Taula 11. Factors dinàmics de risc. Modificacions en els no reincidents**

Variable dinàmica de risc	FF - 95		HP - 92		NG - 85		RD - 88 <sup>1</sup>		XA - 60	
	Delicte	Post	Delicte	Post	Delicte	Post	Delicte	Post	Delicte	Post
Absència de relacions íntimes				p		m				p
Conflicte / insatisfacció amb la parella	*	m	*		*	m	*	m	* / +	
Aïllament social	*	m			*	m	*	m		p
Sense treball		p			* / +	m				p
Abús de substàncies			+		* / +	m			+	m
Mal ús de medicació psiquiàtrica					* / +	m				
Estil de vida. Temps lliure sense propòsit		p			* / +	m	*	m		p
Estil de vida antisocial / conducta antisocial					* / +	m				
Sexualitat de risc	*	m	* / +	m			*	m	* / +	m
Sexualitat desviada: impuls alt o parafílies	*	m					*	?		
Actituds que justifiquen el delicte	* / +	=	+				*	=	* / +	m
Pensament distorsionat										
Percepció de sí mateix sense risc	* / +	=	*	=		p	*	=	*	m
Manca d'autocontrol. Activitats de risc	* / +	m	* / +	=			*	m	* / +	m
Auto percepció de pèrdua de control					* / +	m				
Estrès		p	*	=	* / +	m	*	m	*	m
Estat emocional negatiu: estat depressiu				p	* / +	m	*	m	* / +	=
Estat emocional negatiu: Ansietat / tensió										
Estat emocional negatiu: ira							*	m	+	
Abandó del tractament psiquiàtric										
Actitud negativa cap el tractament										
<b>Total</b>	<b>7 / 3</b>	<b>5</b>	<b>5 / 4</b>	<b>4</b>	<b>10 / 8</b>	<b>1</b>	<b>11</b>	<b>2</b>	<b>7 / 7</b>	<b>5</b>

\* Variable dinàmica estable. Es manté durant el període previ al delicte.

+ Variable aguda. Es valora quan s'ha produït una variació en relació amb la fase d'antecedents (abans no es donava i ara sí, o s'ha produït un augment)

m: aquesta variable ha millorat en comparació al període del delicte.

p: la variable ha empitjorat en comparació al període del delicte.

=: la variable no s'ha modificat en comparació al període del delicte.

? No hi ha prou informació

<sup>1</sup> Aquest subjecte nega el delictes, per això no es poden avaluar els factors aguts

La taula següent (taula 12) mostra un resum quantitatiu de la freqüència amb la que es donen les diferents variables dinàmiques de risc en els subjectes entrevistats. A la darrera columna apareix la suma de casos en que es dona cada variable, tenint present que quan apareix de forma estable i aguda en el mateix subjecte, es compta dues vegades. Les variables de risc estan ordenades, de més a menys, segons la freqüència amb la que apareixen en els subjectes entrevistats.

**Taula 12. Nombre de variables de risc, estables i agudes, pels diferents tipus de subjectes, reincidents i no reincidents**

Variable dinàmica de risc	Reincidents		No reincidents		Tots		Total reincidents	Total no reincidents	Total
	Estable	Agut	Estable	Agut	Estable	Agut			
Manca d'autocontrol. Activitats de risc	6	5	4	3	10	8	11	7	18
Estrès	6	6	4	1	10	7	12	5	17
Abús de substàncies	5	5	1	3	6	8	10	4	14
Sexualitat de risc	7	1	4	2	11	3	8	6	14
Estil de vida. temps lliure sense propòsit	6	4	2	1	8	5	10	3	13
Actituds que justifiquen el delictes	4	3	3	3	7	6	7	6	13
Estat emocional negatiu: estat depressiu	5	1	3	2	8	3	6	5	11
Conflicte / insatisfacció amb la parella	3	1	5	1	8	2	4	6	10
Auto percepció de pèrdua de control	3	5	1	1	4	6	8	2	10
Percepció de sí mateix sense risc	3	1	4	1	7	2	4	5	9
Aïllament social	5	0	3	0	8	0	5	3	8

Estat emocional negatiu: Ansietat / tensió	4	4	0	0	4	0	8	0	8
Sense treball	4	1	1	1	5	2	5	2	7
Estil de vida antisocial	4	1	1	1	5	2	5	2	7
Sexualitat desviada: impuls alt o parafil·lies	5	0	2	0	7	0	5	2	7
Estat emocional negatiu: ira	1	4	1	1	2	5	5	2	7
Absència de relacions íntimes	5	0	0	0	5	0	5	0	5
Mal ús de medicació psiquiàtrica	1	2	1	1	2	3	3	2	5
Pensament distorsionat	3	0	0	0	3	0	3	0	3
Abandó del tractament psiquiàtric	1	0	0	0	1	0	1	0	1
Actitud negativa cap el tractament	1	0	0	0	1	0	1	0	1
Total	82	44	40	22	122	62	126	62	188

Seguidament analitzarem per separat les variables dinàmiques de risc més freqüents segons si són estables o agudes.

#### 4.4.1. Variables dinàmiques estables

A partir de la informació obtinguda de les entrevistes, s'observa que els factors de risc més presents durant el mes anterior al delictes tenen relació amb aspectes de la seva sexualitat, conducta i cognicions. Aquests fan més probable el desig, l'oportunitat i la justificació per cometre un abús sexual. També es dona un altre tipus de variables que indiquen dificultats d'adaptació al seu entorn social. Finalment, apareixen també estats afectius negatius.

#### **4.4.1.1. Sexualitat de risc (11 subjectes)**

Tot i que el subjecte relata una sexualitat convencional, sense que apareguin parafílies o un impuls molt intens, hi ha aspectes de la seva sexualitat que augmenten el risc o el desig d'una agressió sexual. Aspectes com: fantasies relacionades amb el delictes; relacions sexuals impersonals, deslligades de qualsevol vincle emocional; la sexualitat com a mitjà per l'obtenció d'altres objectius socials; vincles entre la sexualitat i la regulació dels estats emocionals; o activitats de risc com són l'ús de la prostitució i la pornografia.

##### *Exemples*

- *El papel del sexo era desahogarme, quedarme más tranquilo. (NG-85)*
- *Si estaba enfadado cambiaba la forma del acto, más agresivo. (NG – 85)*
- *És incapaç de tenir relacions sexuals amb una noia que conegués de tota la vida. (HL-86)*
- *Pienso que la economía y el sexo son muy importantes para resolver conflictos. (HP-92)*
- *¿Fantasías?, hacer lo que me apetezca en ese momento con una mujer (TB-78)*

#### **4.4.1.2. Sexualitat desviada (7 subjectes)**

Hi ha altres casos en els que la sexualitat és un element de risc de primer ordre, bé perquè l'impuls és molt intens, perquè l'objecte del desig sexual és desviat (parafílies), o perquè la sexualitat té un paper central en la regulació de les emocions i altres aspectes importants de la seva vida.

##### *Exemples*

- *Al principi sempre eren tres vegades diàries i després van passar a ser dues. Sempre practicàvem molt sexe. Parla també de què va tenir problemes d'orina i va anar a l'uròleg i aquest li va dir que no era bo fer-ho tantes vegades perquè es destrossaria la pròstata, que ja la tenia congestionada (FF-95)*
- *El sexe té un paper molt important ja que es considera un addicte al sexe (BP-90)*
- *Les fantasies venien sovint i cada vegada pitjor quan tot començava a anar malament Sabia que no es podria resistir (BS-78)*

#### **4.4.1.3. Activitats de risc (10 subjectes)**

Són activitats que augmenten la probabilitat de trobar una víctima, potenciar estats d'ànim negatius o desencadenar el desig o fantasies del delicte.

##### *Exemples*

- *En mis horas libres estaba siempre con chavales (RD-88)*
- *Cuando estaba nervioso, lo que hacía para relajarme era pasear y caminar solo (RD-88)*
- *Durant aquella època es dedicava a agafar el cotxe i marxar, hores i hores sol (NC-95)*

#### **4.4.1.4. Temps lliure sense propòsit (8 subjectes)**

El fet de disposar de temps lliure sense ocupació afecta negativament als estats emocionals i augmenta la probabilitat d'aparició de fantasies o conductes de risc.

##### *Exemples*

- *El ocio me carcomía. Mi tiempo libre era pensar en la agresión (CL-91)*
- *No me gustaba hacer nada en especial, estaba siempre con mis amigos (NG-85)*

#### **4.4.1.5. Actituds que justifiquen el delicte (7 subjectes)**

Són actituds o creences que fan més acceptable la comissió del delicte. Inclouen racionalitzacions respecte a la seva incapacitat per controlar els impulsos, i també aspectes de la situació o característiques de la víctima que, en certa mida, li donen raons per cometre el delicte.

##### *Exemples*

- *Jo sempre he estat convençut de que tinc quelcom malament al meu cap, algo que no em funcionava bé, per això va començar tot (FF-95)*
- *Estava cansat, això sí, de què sempre es negués a fer l'amor amb mi, mai no en tenia*

*ganes. Per això jo vaig acabar fent-ho amb la meva filla (FF-95)*

*- Las amistades eran los voluntarios como yo y los niños. Yo me sentía uno más de ellos (RD-88)*

*- Estuve dominando en el sexo pero porque creo que es normal: el hombre ha de ser quien domine en la cama. Para mí hombre y mujer son iguales, pero no en el sexo, en el sexo sus roles son muy distintos (XA-60)*

#### **4.4.1.6. Auto percepció sense risc (7 subjectes)**

El subjecte no es veu amb intencions o impulsos de cometre una agressió. Per això no fa res per evitar les situacions de risc.

##### *Exemples*

*- No tenía ningún problema que en aquellos momentos le viniera a la cabeza. -- No tenía problemas desde que salió de la prisión. (TB-78)*

#### **4.4.1.7. Estrès (10 subjectes)**

Els estats emocionals constitueixen un dels principals precursors del delictes. Un maneig

incompetent de l'estrès suposa moltes vegades l'inici d'una cadena de conductes que condueix al delictes.

##### *Exemples*

*- Es sentia molt pressionat, amb una sensació de buit interior (NC-95)*

*- En esa época había estado asqueado de trabajo. Irritado, nervioso porque el día siguiente era peor que el anterior. Me sentía agobiado. (NG-85)*

*- Un mes antes del delito está de baja del trabajo (tratamiento hepatitis y anticuerpos,) convivía con una chica (ésta tenía un hijo). Tratamiento, médicos,... de un lado para otro. Sin fuerzas físicas ni mentales. Sabía que era algo que le estaba pasando, necesitaba dinero (dinero fácil desde siempre), empezaba a tener deudas. Era muy celoso con su mujer (PV-90)*

#### **4.4.1.8. Estat depressiu (8 subjectes)**

Un altre dels estats emocionals que desencadenen conductes de risc està conformat per emocions de tristesa, sentiments de pèrdua, i un baix autoconcepte.

##### *Exemples*

- *Sentiments de pèrdua: Li hagués agradat tornar enrere. (BS-78)*
- *Cuando estaba solo no me sentía bien (sin los padres). La soledad no me ha gustado nunca, me dejaba bajo de ánimos, aburrido, triste. Me cerré más a mí mismo, me aparté del mundo de las mujeres (RD-88)*
- *Su padre había muerto mientras él estaba en la cárcel. La casa estaba vacía. Deprimido, agresivo, decaído. Normalmente desanimado. (CL- 91)*

#### **4.4.1.9. Aïllament social (8 subjectes)**

La manca de suport social priva el subjecte de fonts de satisfacció obtingudes del seu entorn i també de controls externs.

##### *Exemples*

- *Vivia sol des de que va morir la seva mare. El pare morí abans. Sense germans. No té amics. Els amics han de ser majors de 80 anys, sinó els troba molt joves. Els amics se li moren. (MB-79)*
- *No tenia amics perquè no confia en la gent. Siempre estaba solitario, no confío en nadie. (RT-82)*

#### **4.4.1.10. Conflicte / insatisfacció amb la parella (8 subjectes)**

Molts dels subjectes que tenen vincles de parella relaten sentiments d'insatisfacció i conflicte durant el període previ al delictes.

##### *Exemples*

- El major conflicte amb la meua dona sempre estava relacionat amb el tema de la neteja. La casa sempre estava feta una merda (FF-95)

- Desengaño con mi mujer porque me enteré de que era una prostituta. A raíz de ahí todo fue diferente: consumir, dar palos, ir de aquí para allí. (NG-85)

#### **4.4.2. Variables dinàmiques agudes**

Són els precursors immediats del delicte. Representen un canvi en l'estat i estil de vida del subjecte. Estan presents els dies previs a l'agressió o, fins i tot, moments abans d'aquesta. Pels subjectes entrevistats és donen amb molta freqüència conductes que l'acosten a situacions de risc i que disminueixen el seu autocontrol. En molts casos el subjecte percep que ha perdut el control de la seva conducta. L'estat emocional negatiu més freqüent en aquest període és l'estrès emocional.

##### **4.4.2.1. Activitats de risc (8 subjectes)**

###### *Exemples*

- Es va aixecar tard. Diu que sempre dorm malament. No va anar a treballar, era diumenge. Marxa de casa a passejar. Va arribar per casualitat allà. (MB-79)

- Va sortir de treballar, va estar amb la seva novia. Es van barallar com sempre. Quan s'enfada, el que fa és marxar a donar tombs amb la moto i així va veure a la dona. (BP-90)

- Y después de una discusión con su hermano (que acababa de tener un accidente de moto) se fue a su casa, se tomó unas cervezas, empezó a tomar las pastillas. Después le dijo a su mujer que tenía que ir a hablar con su hermano, se fue a hablar con él, después más copas y después se volvió hacia su casa, se la pasó y siguió caminando. Primero intentó abordar a un chaval, después a una mujer y la tercera ya fue la última (PV-90)

##### **4.4.2.2. Consum de substàncies (8 subjectes)**

###### *Exemples*

- Por la tarde fui a un bar a beber algo y allí vi pornografía. De allí me fui a dar vueltas con el coche. Bebí lo suficiente para envalentonarme más. (BS-78)



- Estuvimos en la plaza del sol bebiendo birras y fumando. Al salir del taxi íbamos colocados. Yo tomaba medicación que me daban en el CAS, me estaba desenganchando de la coca. Aquel día había ido al CAS a por medicación. (TB-78)

- Había tomado güisqui, heroína y cocaína. Cuando tomo drogas me pongo agresivo. (HL-86)

#### **4.4.2.3. Estrès (7 subjectes)**

##### *Exemples*

- Es sentia molt "agobiat". Des de que es va llevar tenia ganas d'estar sol tot el dia. Necessitava evadir-se. Es sentia pressionat i no tenia ganas d'estar acompanyat. (NC-95)

- Ese día tenía más ganas de drogarme, estaba más intranquilo. (NG-85)

- La seva idea era donar voltes amb la moto, per cremar energia, impulsos (BP-90)

#### **4.4.2.4. Pèrdua de control (6 subjectes)**

##### *Exemples*

- La agresión. Era más que una obsesión, era una necesidad, sino se moría. Eso está en la cabeza, ¿cómo me lo voy a quitar? (CL-91)

- Cuando se fue, ya no se controlaba, iba fatal. Iba hacia su casa, pero se pasó la puerta, siguió adelante, caminando por la carretera del Carmelo, iba andando con la navaja abierta. (PV-90)

#### **4.4.2.5. Actituds que justifiquen el delicte (6 subjectes)**

##### *Exemples*

- Como pensaba que por fuerza tenía que ser una prostituta, se tenía que acostar conmigo (HP-92)

- Jo la veia més com una noia jove que com a una nena. (FF-95)

#### 4.4.3. Canvis en les variables de risc pels que no tornen a reincidir

Dels cinc subjectes que no han tornat a reincidir s'ha comparat el període anterior al delicte amb el darrer mes en llibertat condicional. S'han analitzat els mateixos apartats per un i altre període. La major part dels canvis es dona als continguts de risc de la sexualitat; les relacions interpersonals (relacions amb la parella i un grau menor d'aïllament social); l'evitació d'activitats de risc; i disminucions en el nivell d'estrès. Aquestes són, com hem vist, quatre de les més importants variables de risc prèvies a la comissió del delicte per tota la mostra dels entrevistats.

A més, per tal de conèixer la seva perspectiva subjectiva, se'ls va preguntar explícitament pels canvis que s'havien produït a la seva vida i a la seva persona entre l'època que van delinquir i l'actualitat i que, segons ells, havien contribuït a reduir el risc de tornar a delinquir.

A la taula 13 es mostra un resum dels principals canvis viscuts pels subjectes que no han reincidit a partir de l'anàlisi de les entrevistes i la seva valoració subjectiva.

**Taula 13. Resum dels canvis viscuts pels subjectes no reincidents en els factors de risc.**

Canvis	Subjecte	Comentaris
Reducció en l'impuls sexual	NG-85	Menys freqüència
	FF- 95	Disminució de la libido per l'edat i la malaltia Disminució de la freqüència de les relacions sexuals No masturbació Disminució de la importància que dona a la sexualitat: El sexe ara juga un paper complementari i no de primera necessitat. Tot i així, manifesta que segueix tenint relacions sexuals una o dues vegades per setmana
	HP-92	Reducció de l'activitat sexual i l'impuls
	XA-60	"Ni siquiera pienso en el sexo como años atrás"
Evitació d'activitats de risc	RD-88	Evita activitats amb nens, evita fer activitats sol
	FF-95	S'ha compromès a no viure amb ningú que tingui nens petits
	HP-92	Menys relació amb prostitutes
	XA-60	Evita la prostitució
Relació de parella	NG-85	Molta comunicació

	RD-88 FF-95	Més satisfacció amb la parella
Activitat de temps lliure positiu	NG-85  RD-88	Bicicleta amb un grup. Regula l'estat d'ànim i proporciona suport social. Abans regulava l'estat d'ànim amb les drogues i conducta antisocial (adrenalina)
Augment de la xarxa de suport social	NG-85 RD-88	Abans aïllament social Relacions socials i emocionals amb adults Acceptació per part dels altres, abans es sentia rebutjat
Percepció subjectiva de millora personal	NG-85 RD-88	"Estoy mejorando cada vez más" Superació dels sentiments d'inferioritat
Activitat sexual no desviada o de risc	RD-88  FF-95	Parella adulta, alt nivell de satisfacció. "La sexualidad es importante con mi mujer. Aunque no lo más importante, que es el respeto. Satisfacer a mi mujer y a mí. No busco nada fuera de mi pareja" No manifesta parafílies, pornografia ni fantasies
Millora en la resolució de problemes	NG-85  RD-88	"Hablo con mi mujer, me hace analizar la situación y buscar una solución". "Siempre hablo cuando tengo un conflicto que resolver"
Menys estrès	RD-88 HP-92	Disminució de l'estrès familiar
Por a la presó	RD-88 XA-60	"No quería volver a la prisión por nada del mundo, porque estar en prisión significa estar lejos de la familia y encerrado"
Disminució d'expectatives	HP-92 XA-60	"Te tomas la vida con más calma" Es sentia bé per estar a casa i en llibertat. "Quería llevar la enfermedad y la libertad lo mejor posible"
Més contingut emocional a les relacions sexuals	NG-85	"Papel del sexo: me desahogo yo y a la vez lo hace ella, también me gusta que disfrute ella. El sexo antes era aquí te pillo y pum fuera"
La sexualitat ja no serveix per regular els estats d'ànim	RD-88	Abans: "Masturbación: Sí, no sabría decir cuantas veces, no lo controlaba. Me masturbaba para relajarme" Ara: "También me gusta pasear con mi mujer...Pasear me relaja y me gusta desahogarme con la persona que más me importa"
Abandó del consum de drogues	NG-85	
Abandó de conductes antisocials	NG-85	
Millora en la comunicació interpersonal	RD-88	Més confiança en els altres.
Estat d'ànim positiu	RD-88	No depressió, no ira

#### 4.5. El procés del delicte.

Un dels models que permet obtenir diferents perfils dels subjectes és el proposat per investigadors de Nova Zelanda i Austràlia (Polaschek, Hudson, Ward i Siegert, 2001; Polaschek i Hudson, 2004). A partir d'aquestes investigacions, Polaschek i els seus col·legues proposen la regulació de les emocions i la seva relació amb les motivacions dominants del subjecte com un criteri útil per establir perfils d'agressors. A partir del model anterior, s'han elaborat les categories que permeten analitzar tota la informació que presenten els subjectes d'aquest estudi.

Així, a partir de la categoria "objectiu dominant" s'han establert tres perfils d'agressors reincidents.

- *Perfil A: millora d'un estat positiu.* Per aquests, la motivació dominant durant el procés és la de mantenir o, si és possible, millorar un estat d'ànim en general positiu. No es donen nivells intensos d'estrès o malestar emocional, i amb l'agressió busquen preferentment obtenir una gratificació sexual.

- *Perfil B: escapar d'un estat d'ànim negatiu.* Aquests subjectes acostumen a presentar un estat d'ànim caracteritzat per un alt nivell d'estrès i emocions com tristesa o angoixa. La motivació dominant que orienta el seu comportament és la de millorar aquest malestar emocional. El sexe i, per tant, el delicte sexual es configura com un important mecanisme regulador del seu estat d'ànim, en absència d'altres competències del subjecte.

- *Perfil C: compensar el dany percebut.* Es donen estats emocionals d'ira, sentiments d'amenaça a la integritat personal o rebuig, i la percepció d'un greuge infligit per altres persones que és compensat amb l'agressió sexual.

A continuació es presentarà de forma esquemàtica el procés del delicte dels subjectes entrevistats, classificats a partir dels tres perfils esmentats. Per tal d'estructurar aquest procés s'han utilitzat, junt amb els factors dinàmics de risc, alguns conceptes bàsics del *Model de Prevenció de Recaigudes* adaptat als delinqüents sexuals (Laws, 1989) a partir de l'original de Marlatt i Gordon

(1980) per les addiccions, (a la taula 14 es pot veure una descripció d'aquests conceptes). Aquesta teoria és la base a partir de la que s'han desenvolupat les formulacions sobre els perfils delictius que s'han esmentat anteriorment.

**Taula 14: Elements clau del procés del delicte**

Concepte	Descripció
<b>Factors dinàmics de risc</b>	Són els factors dinàmics que apareixen en la descripció que fa cada subjecte del període previ al delicte
<b>Factors dinàmics de protecció</b>	Es considera que el subjecte compta amb factors de protecció quan un o diversos factors de risc estan absents i dóna suficient informació com per concloure que es donen, en el seu cas, circumstàncies oposades a aquestes condicions de risc. <i>(Per exemple: tenint en compte que l'aïllament social és un factor de risc, es considera que un subjecte compta amb un factor de protecció quan té suficients elements de suport positiu al seu entorn social)</i>
<b>Situació de risc</b>	Qualsevol esdeveniment extern o intern al subjecte que o bé altera el seu estat emocional, provocant estrès, o bé augmenta el desig de cometre una nova agressió
<b>Estat emocional</b>	Canvis afectius que afecten a la capacitat d'autocontrol del subjecte
<b>Impuls</b>	Desig manifestat per l'entrevistat de cometre una agressió sexual o, si més no, de tenir una relació sexual propera al delicte
<b>Activitat o decisió de risc</b>	Conductes o decisions del subjecte que augmenten l'impuls o fan més probable una situació de risc. Amb molta freqüència els agressors avaluen aquestes conductes o decisions com a neutres. És per això que el Model de Prevenció de Recaigudes les anomena <i>decisions aparentment irrelevantes</i>

<b>Racionalització</b>	Pensaments que minimitzen el risc de la conducta o la situació, o bé serveixen de justificació per l'aproximació que fa el subjecte a una nova agressió
<b>Conductes d'afrontament</b>	Tot allò que fa o pensa el subjecte, amb el que s'evidencia que n'és conscient del risc i que ho vol evitar
<b>Aspectes gratificants</b>	És refereix a les satisfaccions que comporta l'agressió sexual pel subjecte
<b>Efecte de violació de l'abstinència</b>	Són els efectes negatius que té el delicte per l'agressor des del punt de vista de la pèrdua de l'autocontrol i les repercussions que tindrà per ell l'acció comesa en el futur. Segons el model, aquesta avaluació negativa augmenta la probabilitat d'una nova conducta desviada

**Taula 14.1: Subjecte RT-82**

<b><u>Factors dinàmics de risc</u></b>	<b><u>Factors dinàmics de protecció</u></b>
<ul style="list-style-type: none"> <li>- Aïllament social. Vivia sota un pont, no confia en la gent</li> <li>- Sense treball</li> <li>- Abús de substàncies. Alcohol</li> <li>- Percepció de sí mateix sense risc</li> <li>- Estil de vida: ambulant, temps lliure sense propòsit</li> </ul>	<ul style="list-style-type: none"> <li>- Impuls sexual baix. Absència de conductes sexuals de risc</li> <li>- Estat d'ànim estable. Valoració positiva del seu estil de vida</li> </ul>

Objectiu dominant: Millora de l'estat positiu

Reincidència: Sí

Antecedents de la reincidència:

- Activitat de risc: recollir ferralla, demanar almoina a la porta d'un bar
- Inicia una interacció normalitzada amb la víctima

- Decisió de risc: li proposa d'anar al lloc on viu, sota d'un pont
- Racionalització: pensa que és una noia a la que li agrada anar amb homes
- Agressió

Conseqüències de la reincidència:

1) Aspectes gratificants:

- Relació sexual gratificant
- Tranquil, s'adorm

2) Efecte de violació de l'abstinència:

- Cap, interpreta que ha estat una relació sexual consentida
- Diu que no entén per què ella va marxar sense dir res

**Taula 14.2: Subjecte TB-78**

<u>Factors dinàmics de risc</u>	<u>Factors dinàmics de protecció</u>
<ul style="list-style-type: none"> <li>- Absència de relacions íntimes</li> <li>- Sense treball</li> <li>- Abús de substàncies. Alcohol i medicació</li> <li>- Estil violent de resolució de conflictes</li> <li>- Estrès moderat. Problemes econòmics</li> <li>- Sexualitat de risc: pornografia i fantasies de dominació</li> </ul>	<ul style="list-style-type: none"> <li>- Estat d'ànim estable. Valoració positiva del seu estil de vida</li> <li>- Suport social formal. CAS, PIRMI.</li> <li>- Estil de vida: temps lliure (futbol i música)</li> </ul>

Objectiu dominant: Millora de l'estat positiu

Reincidència: Sí

Antecedents de la reincidència:

- Estat emocional en general positiu, preocupació pels diners
- Situació de risc: cita amb una amiga amb l'expectativa de mantenir una relació sexual
- Activitat de risc: abús de substàncies, alcohol i medicació
- Situació de risc: la víctima es troba en mal estat per l'abús de substàncies
- Activitat de risc: acompanya a la víctima a casa seva
- Situació de risc: al carrer, de nit, la víctima es nega a mantenir relacions

sexuals

- Racionalitzacions: la víctima és sexualment promiscua, no sap beure. *Li han espatllat la festa.*
- Estat emocional d'ira
- Agressió

Conseqüències de la reincidència:

- 1) Aspectes gratificants: -Cap
- 2) Efecte de violació de l'abstinència:
  - Ira
  - Culpa la víctima



**Taula 14.3: Subjecte FF-95**

<b><u>Factors dinàmics de risc</u></b>	<b><u>Factors dinàmics de protecció</u></b>
<ul style="list-style-type: none"> <li>- Insatisfacció i conflicte amb la parella</li> <li>- Dificultats per les relacions íntimes. Dificultats per comunicar-se amb iguals i mantenir relacions íntimes.</li> <li>- Sentiments de solitud</li> <li>- Conductes violentes amb les filles. Càstigs físics</li> <li>- Malestar amb la seva sexualitat (insatisfacció en les relacions amb la seva dona)</li> <li>- Sexualitat de risc: alta freqüència de relacions, alta valoració de la sexualitat, parafílies, pornografia, fantasies de risc</li> <li>- Estratègies incompetents de solució de problemes: passivitat</li> <li>- Estratègies de risc per la solució de problemes: càstigs físics a les filles</li> <li>- Actituds: trastorn (té quelcom malament al cap)</li> <li>- Actituds: justificació (tenia relacions amb la filla perquè la seva dona li negava sexe i activitats en comú)</li> <li>- Actituds: destaca característiques sexuals i més adultes en la filla</li> <li>- Distorsions: interpreta conductes de complicitat en la filla</li> <li>- Distorsions: no pensava que feia res dolent</li> </ul>	<ul style="list-style-type: none"> <li>- Té parella i vincles familiars</li> <li>- Feina convencional i satisfactòria</li> <li>- Bon nivell econòmic</li> <li>- Estil de vida convencional ( no trets antisocials, no consum de substàncies)</li> <li>- Temps lliure amb contingut</li> <li>- Estat emocional positiu</li> </ul>

Objectiu dominant: Millora de l'estat positiu

Reincidència: No

Antecedents del delictes:

- Situació de risc: conflicte interpersonal amb la parella i insatisfacció
- Activitat de risc: Feia moltes activitats amb les filles durant el temps lliure
- Racionalització: *Jo semblava un solter o un vidu amb les meves filles perquè la meva dona mai no s'apuntava a fer res*
- Situació de risc: dorm amb la seva filla a la terrassa, es queden sols
- Agressió

### Conseqüències de l'agressió

#### 1) Aspectes gratificants:

- Satisfacció per la reñació
- Satisfacció sexual

#### 2) Efecte de violació de l'abstinència: -Cap

**Taula14.4: Subjecte HP-92**

<u>Factors dinàmics de risc</u>	<u>Factors dinàmics de protecció</u>
<ul style="list-style-type: none"> <li>- Tensions amb la parella pel naixement d'un fill</li> <li>- Estil de vida moderadament desequilibrat: moltes obligacions laborals i poc temps lliure</li> <li>- Malestar amb la seva sexualitat (insatisfacció amb les relacions amb la seva dona)</li> <li>- Sexualitat de risc: alta freqüència de relacions, darrerament s'havia reduït per les tensions de la parella. Alta valoració de la sexualitat, ús ocasional de la prostitució.</li> <li>- Absència de percepció de risc</li> <li>- Estrès moderat: tensions amb la parella i exigència laboral</li> </ul>	<ul style="list-style-type: none"> <li>- Té parella i vincles familiars</li> <li>- Feina convencional i satisfactòria</li> <li>- Bon nivell econòmic</li> <li>- Estil de vida convencional ( no trets antisocials, no consum de substàncies)</li> <li>- Temps lliure amb contingut</li> <li>- Estat emocional positiu</li> </ul>

### Antecedents del delicte:

- Situació de risc: celebració amb companys de feina. Consum elevat d'alcohol.

- Estat d'ànim: molt content i eufòric.
- Activitat de risc: es queda sol, va a una zona de prostitució a buscar una noia.
- Situació de risc: veu una noia sola.
- Impuls: troba atractiva la noia. Vol tenir relacions sexuals.
- Racionalització: *como era una prostituta se tenía que acostar conmigo.*
- Agressió

Conseqüències de l'agressió:

1) Aspectes gratificants:

- Satisfacció sexual moderada

2) Efecte de violació de l'abstinència:

- Culpabilitat per haver enganyat la seva dona

**Taula 14.5: Subjecte MB-79**

<u>Factors dinàmics de risc</u>	<u>Factors dinàmics de protecció</u>
<ul style="list-style-type: none"> <li>- Aïllament social: cap suport</li> <li>- Sexualitat de risc: pedofília. No vol parlar de la seva sexualitat</li> <li>- Estil de pensament distorsionat, (parla d'una trama contra ell per deixar-lo sol amb una nena)</li> <li>- Actituds pedòfiles</li> <li>- Estil de vida: activitats de temps lliure en solitari</li> <li>- Problemes econòmics</li> <li>- Estat emocional negatiu: estat depressiu, pensaments obsessius, sentiments de manca d'auto vàlua</li> </ul>	<ul style="list-style-type: none"> <li>- Treballa</li> </ul>

Objectiu dominant: Escapar d'un estat d'ànim negatiu

Reincidència: Sí

Antecedents de la reincidència:

- Estat emocional: estrès, estat depressiu, preocupació per la seva filla a un altre país, problemes econòmics
- Situació de risc: temps lliure sense res a fer
- Activitat de risc: anar a passejar sol
- Activitat de risc: portava unes pilotes
- Situació de risc: troba dues nenes a un carrer solitari
- Activitat de risc: inicia interacció amb elles, es recrea en la seva aparença física, s'imagina aspectes de la seva vida
- Activitat de risc: els proposa d'anar a un lloc apartat
- Agressió

Conseqüències de la reincidència:

1) Aspectes gratificants:

- Activació emocional
- Gratificació sexual lleugera
- Interès per les nenes

2) Efecte de violació de l'abstinència:

- Por
- Confusió
- Estat depressiu
- Mecanisme de defensa (ell no és un violador)
- Preocupació per la presó

**Taula 14.6: Subjecte BP-90**

<b><u>Factors dinàmics de risc</u></b>	<b><u>Factors dinàmics de protecció</u></b>
<ul style="list-style-type: none"><li>- Dificultats a les relacions íntimes: conflicte amb la parella, sentiment de rebre un tracte injust, insatisfacció, relacions sexuals fora de la parella</li><li>- Sexualitat de risc: impuls intens, (es considera un addicte al sexe), fantasies de risc</li><li>- Estil de vida: manca d'activitats de temps lliure</li><li>- Estat emocional negatiu: sentiments de pèrdua (anterior parella) i manca d'auto vàlua, estat depressiu</li><li>- Activitat de risc: deambular sense rumb amb la moto quan es troba amb malestar emocional</li></ul>	<ul style="list-style-type: none"><li>- Treballa, satisfacció amb la feina</li><li>- Té parella i família</li></ul>

Objectiu dominant: Escapar d'un estat d'ànim negatiu

Reincidència: Sí

Antecedents de la reincidència:

- Situació de risc: discussió amb la parella
- Estat emocional: ira i manca d'auto vàlua
- Racionalització: pensament maximalista (*"es mejor liarla y volver a la cárcel"*)
- Activitat de risc: deambular amb la moto
- Activitat de risc: fantasies relacionades amb el delicte sexual
- Activitat de risc: segueix un cotxe
- Activitat de risc: fantasies relacionades amb el delicte sexual
- Situació de risc: dins d'un pàrking amb la víctima. Robatori
- Agressió

Conseqüències de la reincidència:

1) Aspectes gratificants:

- Sentiment de domini

2) Efecte de violació de l'abstinència:

- Autovaloració negativa
- Preocupació per la presó

**Taula 14.7: Subjecte BS-78**

<u>Factors dinàmics de risc</u>	<u>Factors dinàmics de protecció</u>
<ul style="list-style-type: none"><li>- Aïllament social: no té amics</li><li>- Dificultats a les relacions íntimes: relacions sexuals no satisfactòries amb la parella</li><li>- Sexualitat de risc: insatisfacció, problemes d'acceptació de la seva orientació sexual, parafílies, fantasies sexuals de risc, prostitució</li><li>- Estil de vida: abandó d'activitats gratificants</li><li>- Estat emocional negatiu: insatisfacció amb el seu estil de vida, sentiments de pèrdua (antiga feina) i manca d'auto vàlua, estat depressiu, irritabilitat</li><li>- Activitat de risc: anar sol al camp quan es troba amb malestar emocional</li></ul>	<ul style="list-style-type: none"><li>- Reconeixement a la feina</li><li>- Té parella i família</li></ul>

Objectiu dominant: Escapar d'un estat d'ànim negatiu

Reincidència: Sí

Antecedents de la reincidència:

- Situació de risc: problemes econòmics
- Situació de risc: més pressió a la feina
- Situació de risc: discussió familiar, problemes econòmics
- Estat emocional: estrès intens

- Activitats de risc: aïllament, conductes preparatòries del delictes (robar matrícules), increment de les fantasies de risc
- Racionalització: no resistiria les fantasies
- Activitats de risc: consum d'alcohol, pornografia
- Activitat de risc: deambular amb el cotxe
- Racionalització: pensament extrem (*no ho podrà suportar per mes temps*), ha de saciar el seu desig sexual
- Activitat de risc: recerca d'una víctima, va disfressat de capellà
- Situació de risc: una noia accedeix a pujar al seu cotxe
- Agressió

#### Conseqüències de la reincidència:

##### 1) Aspectes gratificants:

- Sentiment de domini
- Eufòria

##### 2) Efecte de violació de l'abstinència:

- Percepció de pèrdua d'autocontrol (no és capaç de parar)
- Autovaloració negativa

**Taula 14.8: Subjecte NC-95**

<u>Factors dinàmics de risc</u>	<u>Factors dinàmics de protecció</u>
<ul style="list-style-type: none"> <li>- Abús de substàncies</li> <li>- Dificultats a les relacions íntimes: conflictes amb la parella</li> <li>- Entorn social amb molts elements antisocials (consum de drogues, delictes)</li> <li>- Sexualitat de risc: promiscuïtat sexual (relacions a part de la parella), prostitució, sobrevaloració del sexe, impuls alt.</li> <li>- Estil de vida: clarament antisocial</li> <li>- Abús de substàncies</li> <li>- Estat emocional negatiu: estrès alt, ansietat, sentiments de culpa, buit interior (<i>li faltava alguna cosa que no podia trobar</i>)</li> <li>- Abandó del tractament psiquiàtric</li> <li>- Activitat de risc: conduir sense rumb i consumir drogues quan es sentia desbordat emocionalment</li> </ul>	<ul style="list-style-type: none"> <li>- Satisfacció amb la feina</li> <li>- Té parella i família. Suport i supervisió per part del seu pare</li> </ul>

Objectiu dominant: Escapar d'un estat d'ànim negatiu

Reincidència: Sí

Antecedents de la reincidència:

- Activitat de risc: va a casa d'un amic i pren substàncies
- Situació de risc: discussió familiar
- Estat emocional: es sentia pressionat, tensió.
- Racionalització: *no era lliure, treballar, sempre el mateix*
- Estat emocional: estrès intens
- Activitats de risc: volia estar sol, va anar amb el cotxe, va continuar consumit drogues i alcohol
- Situació de risc: veu una noia sola, de nit, carrer solitari



- Activitats de risc: fantasies d'agressió, la segueix
- Racionalització: *"me sentía obligado a dejar ir la maldad"*
- Agressió

#### Conseqüències de la reincidència

##### 1) Aspectes gratificants:

- Sentiment de desfogament

##### 2) Efecte de violació de l'abstinència:

- Culpabilitat

**Taula 14.9: Subjecte CL-91**

<b><u>Factors dinàmics de risc</u></b>	<b><u>Factors dinàmics de protecció</u></b>
<ul style="list-style-type: none"> <li>- No treballa, no vol treballar</li> <li>- Dificultats a les relacions íntimes: té una parella, sense vincles emocionals profunds (està casada, tenen relacions sexuals regulars)</li> <li>- Evita les relacions socials, aïllament (<i>no quiere ver a nadie, le agobia la gente</i>)</li> <li>- Sexualitat de risc: impuls sexual alt, alta freqüència de fantasies i desitjos directament relacionats amb el delicte, masturbació amb fantasies relacionades amb el delicte, fantasies i desig molt invasius</li> <li>- Estil de vida: molt temps lliure sense contingut, desencadena impulsos d'agressió sexual</li> <li>- Actitud de justificació del delicte sexual (<i>Era más que una obsesión, era una necesidad, sino se moría</i>)</li> <li>- Sortida recent de la presó</li> <li>- Abús de substàncies: drogues i medicació</li> <li>- Estat emocional negatiu: estat depressiu i ansietat</li> <li>- Manca absoluta d'autocontrol: intenció conscient de cometre agressions sexuals (<i>Casi cada día lo intentaba</i>)</li> </ul>	<ul style="list-style-type: none"> <li>- Família: mare germana i neboda, bones relacions</li> <li>- Té amics no antisocials</li> </ul>

Objectiu dominant: Escapar d'un estat d'ànim negatiu

Reincidència: Sí

### Antecedents de la reincidència:

- Estat emocional: depressiu, ira (sortida de la presó, mort del pare), ansietat
- Racionalització: l'agressió era una necessitat, (*si no ho feia es moria*)
- Activitat de risc: va directament a buscar una víctima
- Situació de risc: troba una dona a un cotxe per la nit
- Agressió

### Conseqüències de la reincidència

#### 1) Aspectes gratificants:

- Satisfacció de la necessitat de sexe
- Domini, control de la situació
- Satisfacció, tranquil·litat

#### 2) Efecte de violació de l'abstinència:

- *Desitjava la presó per no fer més mal*
- El seu problema no té solució
- Intenta suïcidar-se quan està detingut

**Taula 14.10: Subjecte NG - 85**

<u>Factors dinàmics de risc</u>	<u>Factors dinàmics de protecció</u>
<ul style="list-style-type: none"> <li>- conflicte amb la parella. Descobreix que és prostituta. Discussions freqüents</li> <li>- Aïllament social. Pocs elements de suport positiu.</li> <li>- Sense treball. Sense vivenda. Precarietat econòmica</li> <li>- Abús de substàncies. Drogues i medicació psicotròpica.</li> <li>- Temps lliure sense propòsit.</li> <li>- Estil de vida antisocial. Activitat delictiva. Relacions antisocials.</li> <li>- Estrès. Disconformitat amb la seva vida i relacions. Parella embarassada. Ansietat, tensió.</li> <li>- Estat d'ànim depressiu. Sentiments de fracàs personal.</li> <li>- Sexualitat de risc: les relacions sexuals regulen les emocions (relaxació)</li> <li>- Estratègies incompetents de solució de problemes: passivitat</li> </ul>	<ul style="list-style-type: none"> <li>- Sexualitat no desviada: impuls moderat, no parafílies, no fantasies de risc, no conductes sexuals de risc</li> <li>- Absència de distorsions cognitives i actituds favorables a l'abús sexual</li> </ul>

Objectiu dominant: Escapar d'un estat d'ànim negatiu

Reincidència: No

Antecedents del delicte:

- Situació de risc: conflicte interpersonal amb la parella i insatisfacció
- Estat emocional: estrès intens, estat depressiu
- Activitat de risc: Va al bar d'uns amics a buscar droga. Passa moltes hores al bar consumint drogues, alcohol i pastilles.
- Impuls: Desig de drogar-se, evadir-se.

- Situació de risc: li proposen anar a fer un robatori
- Impuls: desig d'activació emocional (*la adrenalina de pegar un palo*)
- Situació de risc: entren a una pensió on hi ha una parella. Els altres van al pis de dalt a robar i ell es queda amb la dona, retenint-la.
- Impuls: es fixa en el seu aspecte i com va vestida. La troba atractiva.
- Racionalització: *yo pensé que era una mujer de la vida, no la vi como mujer respetable*
- Agressió

### Conseqüències de l'agressió

#### 1) Aspectes gratificants:

- Sensació de poder, domini, control de la situació
- Relaxació, tranquil·litat
- Satisfacció sexual

#### 2) Efecte de violació de l'abstinència:

- Culpabilitat: *sabía que había hecho mal*

**Taula 14.11: Subjecte PV-90**

<u>Factors dinàmics de risc</u>	<u>Factors dinàmics de protecció</u>
<ul style="list-style-type: none"> <li>- Estava de baixa, havia perdut la feina</li> <li>- Amics i familiars que consumeixen drogues</li> <li>- Estil de vida: de baixa per malaltia, molt temps lliure</li> <li>- Substàncies: anteriorment havia sigut un consumidor important, havia reduït el consum. Medicació per a controlar l'ansietat</li> <li>- Estat emocional negatiu: estrès, ansietat per la malaltia, i previsió de problemes econòmics</li> </ul>	<ul style="list-style-type: none"> <li>- Parella amb fill</li> <li>- Suport social formal: psiquiatra, assistent social</li> <li>- Satisfacció amb el seu estil de vida</li> <li>- Sexualitat sense risc, relacions satisfactòries amb la parella</li> <li>- Havia reduït el consum</li> </ul>

Objectiu dominant: Compensar dany rebut

Reincidència: Sí

### Antecedents de la reincidència:

- Estat emocional: estrès i ansietat per la malaltia i precarietat econòmica
- Situació de risc: Impuls, desig de tornar a delinquir (robatoris)
- Racionalització: pensava que no canviaria mai, que sempre ho espatllava
- Conducta d'afrontament: ho explica als professionals (psiquiatra i assistent social)
- Situació de risc: baralla violenta amb el seu germà a casa dels seus pares
- Estat emocional: ira
- Conducta de risc: torna a casa i pren medicació i alcohol
- Conducta de risc: inactivitat, més alcohol i haixix
- Conducta de risc: torna a casa dels seus pares (aparentment per disculpar-se), 3 hores bevent alcohol
- Estat emocional: ira, impotència
- Conducta de risc: va pel carrer amb la navalla oberta amb la intenció de fer un robatori
- Situació de risc: noia sola, lloc solitari, de nit
- Conducta de risc: li roba
- Agressió

### Conseqüències de la reincidència:

#### 1) Aspectes gratificants:

- Satisfacció sexual
- Domini, control de la situació, poder
- Satisfacció, tranquil·litat

#### 2) Efecte de violació de l'abstinència:

- Ira
- Auto valoració negativa
- Preocupació per com seria vist per la seva família
- Expectatives de pèrdua dels aspectes positius de la seva vida (família)

**Taula 14.12: Subjecte HL-86**

<u>Factors dinàmics de risc</u>	<u>Factors dinàmics de protecció</u>
<ul style="list-style-type: none"><li>- No té parella</li><li>- No pot tenir relacions sexuals amb dones amb les que manté vincles emocionals</li><li>- Models antisocials</li><li>- Sexualitat de risc: prostitució, desvincula relacions emocionals de les relacions sexuals</li><li>- Estil de vida: conducta antisocial i conducta violenta</li><li>- Abús de substàncies</li><li>- Estat emocional negatiu: tensió, sentiment de estar etiquetat</li></ul>	<ul style="list-style-type: none"><li>- Feina a temps parcial</li><li>- Models prosocials, supervisió familiar</li><li>- Activitats de temps lliure</li><li>- Suport social formal: assistent social, educador</li></ul>

Objectiu dominant: Compensar dany rebut

Reincidència: Sí

Antecedents de la reincidència:

- Situació de risc: partit de futbol
- Conducta de risc: consum abusiu de substàncies
- Situació de risc: baralla violenta
- Estat emocional: ira
- Situació de risc: ingrés hospitalari i problemes per ser atès
- Estat emocional: ira
- Racionalització: volia fer mal a les persones que li havien fet allò, es sentia enganyat i traït
- Conducta de risc: va a robar a una metgessa
- Agressió

Conseqüències de la reincidència

1) Aspectes gratificants:- Cap

2) Efecte de violació de l'abstinència:

- Auto valoració negativa
- Intencions de suïcidi
- Expectativa d'una nova condemna

**Taula 14.13: Subjecte XA - 60**

<b><u>Factors dinàmics de risc</u></b>	<b><u>Factors dinàmics de protecció</u></b>
<ul style="list-style-type: none"><li>- Conflictes amb la parella (nova parella)</li><li>- Conflictes amb la família, separació i abandó de les filles</li><li>- Sexualitat de risc: fantasies sexuals de dominació, prostitució</li><li>- Actituds que justifiquen el delicte: <i>l'home ha de ser qui domina a les relacions sexuals. Les prostitutes no són dones com la resta</i></li><li>- Percepció de sí mateix sense risc</li><li>- Estat depressiu, culpa</li><li>- Estrès: separació de la parella, discussions amb la nova parella, filla prostituta, impotència sexual (pren medicació)</li><li>- Ira: ressentiment contra les prostitutes</li></ul>	<ul style="list-style-type: none"><li>- Suport social</li><li>- Treball</li><li>- No hi ha abús de substàncies</li><li>- No hi ha sexualitat desviada, freqüència moderada</li></ul>

Objectiu dominant: Compensar dany rebut

Reincidència: No

Antecedents del delicte:

- Situació de risc: discussió amb la parella, aquesta marxa de casa
- Estat d'ànim: depressiu, pel conflicte amb la parella. Sentiments de soledat
- Activitat de risc: va a buscar una prostituta. La porta a casa seva
- Impuls: té fantasies de dominació. Pensa en lligar-la. *Cuando aceptó venir a casa empecé a sentir una enorme necesidad de dominio*



- Activitat de risc: manté una relació sexual consentida amb la prostituta
- Racionalització: *yo pagaba y ella trabajaba*
- Situació de risc: discussió amb la víctima
- Estat emocional: ira. *Quería darle un castigo ejemplar*
- Agressió: la lliga amb cadenes i la sotmet a diferents agressions físiques i verbals durant un llarg període de temps. (En aquesta fase no hi ha activitat sexual)

Conseqüències de l'agressió:

Conseqüències de la reincidència

1) Aspectes gratificants:

- Domini, control de la situació, poder: *Todo esto me hacía sentir muy poderoso. Yo me sentía muy superior... yo me sentía bien. Mi estado de ánimo era bueno. No me importaba nada lo que ella sufría*

2) Efecte de violació de l'abstinència:- Cap

#### **4.6. La valoració del tractament**

Una forma d'avaluar el tractament, per tal de plantejar objectius de millora, és preguntar als participants. Es van fer entrevistes a vuit subjectes que havien fet el programa SAC a presó en relació a les seves valoracions i propostes de millora. Entre els entrevistats hi ha cinc que no han tornat a reincidir (HP-92, XA-60, FF-95, RD-88 i NG-85); i dos reincidents en delictes sexuals (CL-95 i PV-90).

Els subjectes havien de respondre a tres qüestions clau: quins beneficis havien obtingut del programa, dificultats o mancances que havien trobat, i quines propostes farien per tal de millorar l'eficàcia de la intervenció i una millor adaptació als usuaris d'aquesta. A continuació es resumeixen les respostes dels subjectes a aquestes qüestions.

#### 4.6.1. Beneficis obtinguts

En general les respostes a aquest apartat són força esquemàtiques, tot i això fan esment als principals objectius del programa:

- a) Autoconeixement

XA-60

- *El 'espejo'. Ponerte delante de un espejo y verse a sí mismo (¿qué ves?).*
- *El hecho de valorar las fases por las que pasas al entrar en prisión. (Primero culpas a los otros del por qué de estar allí; luego te rechazas a ti mismo, ves que hasta el momento has buscado excusas para culpar a los otros...).*

HP-92

- *Te sirve para conocerte.*
- *Aprendes defectos y virtudes*

- b) Acceptar la responsabilitat

NG-85

- *Afrontar el acto cometido*

PV-90

- *Reconocimiento del delito*

FF-95

- *Veure la responsabilitat, no atribuir les culpes als altres, no atribuir les culpes a les vivències infantils.*

- c) Consciència del dany causat, empatia.

FF-95

- *Coneixement del mal que fas als altres. Veure't a tu i a l'altre*

d) Mecanismo de prevención de recaídas

FF-95

- *Prevención*

RD-88

- *Te sirve para mantenerte en guardia, defenderte ante diversas fantasías, cambiar de tema y pensamiento, a no hacer daño a las mujeres*

e) Mejora de la competencia social

NG-85

- *Aprender a comunicarme, a relacionarme, la empatía, entender a los demás, reconocer tus errores, saber afrontar riesgos y a reconducir situaciones.*

RD-88

- *Me ayudó a perder la timidez, la vergüenza, a conocerme*

f) Aprendizaje de nuevos conceptos

XA-60

- *Aprender qué es la empatía. Sabía lo que era pero no le daba la importancia que realmente tiene.*  
- *El concepto 'olla a presión' (embotamiento de pensamientos). Aprendió a canalizar los pensamientos.*

PV-90

- *Aprendí eso de las distorsiones cognitivas, las emociones, los mecanismos de defensa y lo del reconocimiento del delito.*

g) Espacio en el que se establece un clima de comunicación

RD-88

- *Podías hablar de lo quisieras, para que cogieras confianza*

#### 4.6.2. Mancances

##### **a) La heterogeneïtat dels perfils dels participants.**

El fet de compartir les sessions amb altres delinqüents sexuals amb tipologies (pedòfils, autors de violacions, etc) diferents és vist com un aspecte que dificulta que es puguin sentir identificats amb el contingut de les sessions. Alguns fan esment de la poca representativitat que tenen per ells les vivències i conceptes propis d'altres tipus delictius. També veuen dificultats en el fet que hi hagi participants amb diferents nivells de motivació i de reconeixement del delicte, com un obstacle pel progrés dels que sí estan motivats.

##### *Exemples*

- *Todos los internos mezclados. Deberían hacerse grupos, filtrar un poco. Hay personas que expresan cosas que me incomodaban, no me dejaban trabajar lo mío. Que los problemas más parecidos estuvieran juntos por grupos.*

- *No se hace una buena selección. La no aceptación por parte de otros te afecta.*  
(NG-85)

- *Els exemples per no reincidir els veu aplicats a violadors. El seu cas és diferent.*

*Els casos no són semblants (FF-95)*

##### **b) Superficialitat del tractament**

Les respostes d'alguns subjectes apunten cap a mancances en l'abordatge dels problemes, actituds i motivacions reals dels participants. En aquesta àrea, l'aspecte més destacat és la manca de sinceritat a les sessions de grup. Probablement per això, la vinculació entre la participació en el tractament i els

beneficis és vista més com un obstacle que com un element de suport a la motivació. Un subjecte atribueix als professionals aquestes mancances perquè, segons ell, no coneixen en profunditat els interns. Un altre factor que afecta a l'abast de la intervenció és la seva durada.

#### *Exemples*

- *Me quedo con el cinismo de la no aceptación delante del grupo y el reconocimiento en privado. (NG-85)*

- *No hi ha coneixement de l'intern i el seu interès real (explica que al grup tothom diu el que volen sentir però al pati es diferent). (FF-95)*

- *Aunque yo, al igual que todos lo hacemos por los beneficios que comporta hacerlo. O lo haces o no sales. (HP-92)*

#### **c) Complexitat**

Sens dubte, una de les condicions per a que la intervenció tingui efectes és que els continguts treballats puguin ser assimilats pels participants. En aquest sentit, un dels subjectes troba massa complexes els conceptes treballats a les sessions.

#### *Exemples*

- *Parla de que hi ha molta gent que no entén els conceptes dels que es parla al programa. Diu que a ell li va costar entendre'ls. (PV-90)*

#### **d) El context de la presó**

Preocupa molt als entrevistats l'efecte advers d'etiquetatge que té la participació en el tractament dins la presó. La por a sentir-se rebutjats com a conseqüència de ser identificats com a delinqüents sexuals apareix en moltes de les respostes.

## Exemples

*- Hacer un tratamiento así, te acaba marcando en la prisión. Te ponen una etiqueta y puedes tener problemas con internos, funcionarios y demás. (HP-92)*

### 4.6.3. Propostes de millora

En aquest apartat els entrevistats proposen aquells canvis que s'haurien de fer al programa per tal de millorar l'adaptació als usuaris i millorar la seva efectivitat. Molts dels continguts apareixen tant als dèficits com a les propostes de millora. Per tal d'evitar repeticions, alguns continguts que apareixen en ambdues parts s'han inclòs únicament en aquesta.

#### a) Individualització del tractament

De forma coherent amb una de les principals mancances, la proposta més freqüent es la d'establir diferents modalitats de tractament per diferents tipus d'usuaris. Alguns proposen de forma genèrica una millor selecció dels participants o, fins i tot, que es dediqui més temps a la preparació dels interns abans del programa. Altres, concreten més i proposen que es tingui en consideració el pronòstic o almenys els diferents nivells de motivació. En algun cas veuen convenient adaptar la durada a les necessitats dels diferents participants.

## Exemples

*- Quizás podrían hacerse algunos cambios. No meternos a todos en la misma olla. Existen errores y existen casos irrecuperables (HP-92)*

*- Dividir en grupos según tipologías sexuales. Que los problemas más parecidos estuvieran juntos por grupos (NG-85)*

*- En algunos casos tendría que durar más que en otros porque hay personas a las que les cuesta más entender las cosas que a otras (XA-60)*

*- Hacer entrevistas antes de que empiece el curso para preparar al individuo (XA-60)*

## b) Evitat l'etiquetatge

També, en correspondència amb una de les mancances, proposen que es busquin alternatives per evitar que els interns que fan el programa siguin identificats com a delinqüents sexuals.

### *Exemples*

- *Lo que haría es disfrazar el programa con algo, empezar con una cosa y acabar con otra. Disfrazar lo que no se tiene porque saber. (HP-92)*

- *Buscar mejor los módulos donde se desarrollan las sesiones. Saben que los delitos sexuales están más machacados. No aislados, pero llevarlos más disimuladamente. (NG-85)*

## c) Els professionals

Els entrevistats donen especial rellevància als professionals que apliquen el programa com un dels elements clau del seu resultat. Hi ha aportacions respecte a la formació i selecció. També respecte a la importància que té la seva actitud respecte els interns. Un d'ells proposa que siguin dos professionals de diferent sexe els que condueixen el tractament.

### *Exemples*

- *El profesional debería se consciente de con quién va a trabajar, empatizar con este tipo de población, no juzgarla (RD-88)*

- *Va bien que los responsables, sean dos y de ambos sexos, porque te da más vergüenza cuando las responsables son sólo mujeres (RD-88)*

- *Preparación de profesionales (NG-85)*

## d) La temporalització

Un dels subjectes creu necessari que el programa comenci abans pel que fa al compliment de condemna i que tingui una major durada.

### *Exemples*

- *El inicio del tratamiento debería ser desde el principio y no cuando llevas 8 años que*

*se mezcla con los permisos, porque te sientes coaccionado*

*- En un año no se llega a una persona (RD-88)*

e) La continuïtat en el moment de tornar a l'exterior

Alguns subjectes que han reincidit informen que els hauria ajudat el poder comptar amb sessions de recordatori dels continguts del programa i també amb més suport en moments de crisi i problemes personals.

### *Exemples*

*- Si te encuentras con un problema en libertad (ganas de delinquir o similares), no hay nadie que te pueda ayudar (CL-95)*

*- El programa es bueno y yo no lo cambiaría, pero pediría mayor soporte para el periodo posterior, es decir, para el periodo que transcurre cuando el programa ya se ha acabado (PV-90)*

## **5. Conclusions**

L'any 2006, els mateixos autors d'aquest treball van realitzar una investigació semblant. Els resultats confirmaven una conclusió que apareix als estudis sobre aquesta qüestió: la reincidència dels delinqüents sexuals és baixa, més baixa que per altres perfils delictius, com són els delinqüents contra la propietat. En aquell estudi, de 232 delinqüents sexuals que havien sortit en llibertat havien tornat a reincidir 43 (18,8%). Però només un 5,7% havia tornat a delinquir fent agressions sexuals, la resta, un 13,2% havia reincidit en delictes no sexuals.

Ara, amb el grup de subjectes ampliat a 315, els resultats són semblants: un 5,8% de reincidents en delictes sexuals i un total del 19% de reincidents en qualsevol tipus de delicte. No obstant, quedava una qüestió pendent; quants dels reincidents en delictes no sexuals fan actes delictius violents contra les persones? Els resultats que apareixen en aquest informe ens mostren que la majoria dels delinqüents sexuals, quan tornen a reincidir, cometen delictes sexuals o violents. Si sumem aquests dos tipus de reincidència, sens dubte



la més greu, 40 individus tornen a agredir (sexualment o no) a una altra persona. Aquests suposen el 68% de tots els reincidents, i quasi el 13% de tots els subjectes que van ser alliberats.

Altres investigacions conclouen també que el període que un delinqüent sexual triga a reincidir pot ser molt llarg. Més llarg que per altres tipus de delictes o de delinqüents. Harris i Hanson (2004) revisant el seguiment de més de 4000 delinqüents sexuals van trobar que als 5 anys havia tornat a reincidir el 14% i als 10 anys el 20% dels subjectes estudiats. Al present estudi amb població penitenciària de Catalunya, tot i que el període de seguiment dura més de nou anys, la totalitat dels reincidents sexuals havia tornat a delinquir als 6 anys, és a dir: a partir dels 6 anys de seguiment no hi va haver cap reincidència.

D'altra banda, si comparem els subjectes del nostre estudi pel tipus de reincidència, veiem que els que tornen a presó per delictes sexuals ho fan abans que els que reincideixen en delictes violents o generals. Després d'un any havia tornat a delinquir el 44% dels reincidents sexuals, el 37% dels reincidents generals i només el 25% dels violents. No obstant, com s'ha esmentat abans, les diferències de les mitjanes de temps de risc no són estadísticament significatives.

En qualsevol cas, sembla que els delinqüents sexuals de les presons de Catalunya sí triguen a reincidir més que els delinqüents generals. A l'estudi de Luque, Ferrer i Capdevila (2005), amb població general de delinqüents de les presons de Catalunya, el 54% dels reincidents havia tornat a delinquir al cap d'un any i el 88% després de tres anys de seguiment.

Un dels objectius d'aquest estudi és conèixer el valor predictiu dels factors de risc més habituals a la investigació científica sobre reincidència. S'han analitzat 19 variables que tenen relació amb la carrera delictiva, l'incompliment de les mesures de supervisió a la comunitat, la conflictivitat a la presó, el tractament i les condicions de compliment de la condemna. La majoria d'aquests factors ha mostrat relacions significatives amb la reincidència no sexual i no violenta, el que concorda amb les investigacions sobre el risc de reincidència dels

delinqüents generals.

Per contra, els resultats obtinguts indiquen que aquests factors no són útils per predir el risc de reincidència en delictes sexuals. De les 19 variables estudiades, només tres discriminen entre reincidents i no reincidents: l'edat en el moment del primer ingrés a presó, la versatilitat delictiva, i el fet de complir condemna per més d'un delicte sexual. Totes elles són variables estàtiques i tenen a veure amb la història delictiva del subjecte.

Pel que fa a la carrera delictiva, els antecedents no tenen capacitat explicativa de la reincidència sexual. Els interns que ja havien complert una condemna anterior, tant si és per un delicte sexual com per qualsevol altre tipus de delicte, no tornen a delinquir en un percentatge significativament més alt que els altres quan surten en llibertat.

Soprèn en certa mida que els subjectes que tenen un comportament inadaptat al règim de la presó o que incompleixen les condicions de la supervisió a la comunitat no mostrin més reincidència sexual que els que tenen bona conducta o compleixen quan surten a l'exterior. A més, contràriament a la reincidència general, trobem que aquells que són classificats en règim obert i els que surten en llibertat condicional tenen taxes de reincidència semblants als que finalitzen la condemna en un règim més restrictiu. A partir d'aquests resultats, sembla que els sistemes d'avaluació del risc i de classificació són útils quan es tracta de la reincidència en delictes generals però que no són prou sensibles per la reincidència sexual.

Quelcom semblant passa amb la reincidència violenta. Les variables estàtiques de la carrera delictiva tenen potencial predictiu junt, en aquest cas, amb els incompliments de la supervisió. Per contra, l'adaptació a la presó (conflictivitat), el règim obert, o la llibertat condicional, no discriminen als reincidents violents. Fins i tot, aquells que en algun moment de la condemna han estat en règim

tancat<sup>3</sup>, no tenen una major reincidència en delictes violents, i sí pel que fa als delictes generals.

Hi ha, no obstant, variables que indiquen risc de reincidència sexual o violenta i no per la resta. Si el subjecte ha complert una condemna per més d'un delicte sexual té relació significativa amb la reincidència sexual però no amb cap dels altres tipus de reincidència. El mateix passa per la reincidència violenta quan ha perdut el règim obert per una mala evolució (*regressions a segon grau*).

Els resultats d'aquest estudi també corroboren les conclusions d'altres investigacions quan es classifiquen els subjectes pel tipus de víctima. Els agressors de nois fora de l'àmbit familiar són els que més tornen a reincidir en delictes sexuals (18,2%). Els autors d'agressions a dones tornen a delinquir en major proporció que la resta quan es tracta de delictes violents (9,9%). Pel que fa a la reincidència general, la proporció més alta es dona en els agressors de nois extrafamiliars (9,1%). Els autors de delictes a la família tenen, en aquest estudi, una taxa 0 de reincidència sexual, i taxes del 2,3% i 4,8% en reincidència violenta i general respectivament.

Mereixen un comentari a part els resultats obtinguts de les variables del tractament. No es troben diferències significatives entre els subjectes tractats i els no tractats per qualsevol tipus de reincidència. Sí que hi ha diferència respecte el temps al programa entre els reincidents en delictes sexuals o violents (*reincidència violenta total*) i els que no ho són. Els reincidents s'han mantingut al programa un promig de 5,6 mesos i els que no han tornat a delinquir 8,4. Sembla, doncs, que el fet de mantenir-se durant més temps fent tractament redueix el risc de tornar a cometre delictes violents (sexuals o no). D'altra banda, si analitzem la reincidència en qualsevol tipus de delicte (*reincidència total*) tornen a delinquir més aquells que no progressen en el tractament o que l'abandonen que els que ho finalitzen amb èxit.

---

<sup>3</sup> El règim tancat està previst a la llei per aquells interns que manifesten perillositat o inadaptació extrema a la presó.

La influència limitada de les variables del tractament en la reincidència no es pot interpretar com una evidència de la manca d'eficàcia del programa que s'aplica a les presons. Més aviat sembla que els subjectes que són tractats tenen un perfil de risc més alt que el grup general de delinqüents sexuals a les presons. Com ja es veia a un treball anterior (Soler i García, 2006), la taxa de reincidència sexual dels agressors sexuals de les presons que no fan tractament (5,5%) és molt inferior a la d'un grup de subjectes no tractats, que són escollits per tenir un perfil de risc semblant als que fan el programa, que és del 18,2%, (Redondo, Navarro, Martínez, Luque i Andrés 2005).

A partir de l'estudi de les variables quantitatives, podem concloure que els elements d'avaluació que s'utilitzen per la delinqüència general són poc sensibles al risc de reincidència en delictes sexuals i violents. Hem vist com l'adaptació a la presó i a les condicions de supervisió a la comunitat no donen prou informació per saber si un delinqüent sexual tornarà a delinquir quan surti en llibertat. Això queda constatat també quan veiem que la classificació en règim obert i la llibertat condicional discriminen poc als futurs reincidents. Cal, per tant, trobar altres elements de predicció que, alhora, es puguin modificar amb la intervenció.

A l'estudi qualitatiu apareixen variables dinàmiques que són coincidents amb altres investigacions. Tenen relació amb la sexualitat, les conductes que augmenten l'oportunitat de l'agressió sexual, els processos cognitius, les emocions i les relacions amb l'entorn social.

A partir dels elements esmentats es podria descriure un perfil general de delinqüent sexual de risc:

- Hi ha mancances importants en les relacions interpersonals, l'entorn social proporciona poques gratificacions i en molts casos és una font de conflicte.
- Aquest desajustament a l'entorn social, va acompanyat de malestar

emocional. La resposta emocional al que l'envolta i a la percepció que té de sí mateix és l'estrès i estats depressius.

- La sexualitat és la principal font de gratificació. S'estableix un fort vincle entre les pràctiques i fantasies sexuals i els estats afectius. En molts casos l'activitat sexual serveix per millorar els estats d'ànim, en altres permet descarregar la tensió emocional. Molts dels components de la sexualitat són desviats: sexe agressiu, impersonal o parafilies. Tot això comporta, de forma semblant a les addiccions, un alta freqüència en les pràctiques sexuals i un impuls molt intens.
- La seva conducta (activitats de risc, temps lliure sense propòsit) augmenta l'oportunitat que es trobi amb una víctima en les condicions internes (emocions, fantasies, assaig previ) i externes òptimes per a que es desencadeni una agressió sexual.
- Els pensaments, creences, actituds i en general els processos cognitius ajuden a desactivar les inhibicions que podrien evitar l'agressió. El subjecte troba justificacions per cometre-la, ignora els senyals que l'indiquen que es troba en un risc important de delinquir i neutralitza qualsevol valoració negativa dels seus actes.

També, els canvis immediats que precedeixen el delicte tenen relació amb l'estrès emocional i augment de la ira, l'abús de substàncies i les activitats de risc.

No és estrany, doncs, que els canvis trobats en els que no tornen a reincidir tinguin relació directa amb els factors anteriors. Ens diuen que han millorat els seus vincles socials i que es senten més satisfets amb les relacions. La seva activitat sexual s'ha vist modificada amb una orientació més convencional i, en tot cas, ha disminuït. Els estats afectius s'han vist millorats i no viuen amb un estrès tan intens els esdeveniments externs. Alguns manifesten una actitud més conformista pel que fa a les seves expectatives vitals. Un altre aspecte

clau del canvi és una major consciència d'aquelles decisions o activitats que els podrien posar en risc de tornar a delinquir. Parlen d'aquelles situacions que tenen molt clar que han d'evitar. Algun subjecte destaca com a factor de la seva estabilitat actual el fet d'haver trobat activitats de temps lliure. Així estableix vincles positius amb altres persones i el fan sentir bé amb sí mateix.

En qualsevol cas, no es dona un patró comú a tots els subjectes. Així, de forma provisional, podrien apuntar-se tres perfils de risc diferents.

El primer, correspon a aquells agressors que, tot i mantenir un estil de vida disfuncional en molts aspectes, (precarietat econòmica, aïllament social, absència de vincles emocionals i forta dependència de substàncies, entre d'altres) es mostren satisfets. Són el únics que no manifesten un estrès emocional intens. També són aquests els que neguen haver mantingut un contacte sexual sota coacció. Expliquen els fets com el resultat del seu propòsit d'obtenir una gratificació sexual i distorsionen clarament les intencions i disposició de la víctima. És possible que en alguns casos això sigui a causa d'errors en la percepció social però, almenys en els casos estudiats, és molt probable que es considerin amb certes prerrogatives per imposar la seva voluntat.

El segon perfil està constituït per aquells que pateixen un intens malestar emocional, principalment amb estats emocionals de tipus depressiu. El delictes i les conductes sexuals desviades suposen una forma de modificar el seu estat d'ànim. Són, probablement per això, els que posen en pràctica més conductes de risc i els que manifesten una sexualitat més desviada. Són més conscients que els anteriors del caràcter desviat de la seva conducta i, probablement per això, utilitzen mecanismes de defensa per atenuar un auto concepte negatiu, en molts casos emparant-se en la seva suposada incapacitat per controlar els impulsos.

El tercer perfil, té en comú amb l'anterior que la seva conducta agressiva està motivada per estats emocionals intensament negatius. No obstant, els estats afectius acostumen a tenir un component més de tensió i ansietat que de depressió. La pèrdua total de l'autocontrol es dispara a partir d'un greuge

real o percebut causat per altres persones. L'agressió sexual, que acostuma a contenir altres conductes violentes, és el mitjà per descarregar la ràbia resultant d'aquest conflicte.

Tot el que hem vist ens dóna orientacions per l'avaluació dels delinqüents sexuals i el seu tractament.

Els principals components dels programes cognitius – conductuals es veuen clarament representats en la informació analitzada: les emocions, les cognicions, les habilitats de comunicació interpersonal i l'evitació de situacions de risc que forma part de la prevenció de recaigudes.

El consum de substàncies no sempre apareix com un factor clau, però quan està present, s'ha vist que dispara la pèrdua de control de la conducta. Per això hauria de ser una opció de tractament prevista per una part dels participants. Mereix una menció específica en aquest apartat el tractament amb psicofàrmacs. Quan la prescripció no va acompanyada d'altres elements de supervisió i suport, pot esdevenir un factor de risc comparable a l'abús de substàncies. Una part dels entrevistats menciona l'abús de medicació combinat amb alcohol com un dels precursors immediats de l'agressió. Per això, quan hi ha un tractament d'aquest tipus hauria de formar part d'una intervenció més global.

Un cop en llibertat, l'estil de vida, els vincles socials i el maneig dels problemes de la vida quotidiana són aspectes fonamentals del curs que seguirà el subjecte. Una acurada planificació de la continuïtat del tractament durant el retorn a la llibertat ha de ser un dels fonaments dels programes. Amb això coincideixen els entrevistats quan fan valoracions del programa.

També hi ha coincidència en la necessitat de fer la intervenció més individualitzada. Hem vist com es poden analitzar les necessitats de diferents perfils de delinqüents sexuals. Els programes usuals de prevenció de recaigudes poden ser molt útils pels agressors que estan motivats per evitar estats emocionals negatius. La conducta sexual per ells és molt semblant a una addicció. Proporciona importants gratificacions emocionals i ajuda a alleujar el

malestar emocional. Alhora substitueix altres fonts de gratificació. Per contra, d'altres es mostren satisfets amb les seves condicions de vida, i busquen amb l'agressió sexual una satisfacció de les seves necessitats sense que importin les intencions o el patiment de la víctima. Probablement aquest perfil es veuria més beneficiat d'intervencions motivacionals, basades en reestructuracions cognitives de les seves creences i que desenvolupin l'empatia. Finalment, existeix un altre grup on primer l'estrès i després la ira desencadenen una agressió com a reacció a una percepció esbiaixada d'un entorn percebut com a hostil i amenaçant. En aquest cas s'hauria de fer èmfasi en intervencions de control de la conducta agressiva i reestructuració cognitiva.

També val la pena tenir molt en compte el principi ja esmentat de sensibilitat – *responsivity*- al tractament. Les respostes dels participants en els tractaments ens proporcionen informacions molt valuoses de com es podria adaptar l'aplicació del programa als seus estils d'aprenentatge i al seu context.

Amb aquest treball hem vist com l'estudi qualitatiu del procés del delictes complementa la investigació quantitativa sobre el risc de reincidència. L'entrevista ens proporciona informació en profunditat sobre els processos dinàmics precursors del delictes.

Precisament per la metodologia emprada, moltes de les conclusions són provisionals i no es poden generalitzar a la totalitat de la població estudiada. Tot i així, tenen valor com a hipòtesis explicatives que haurien de ser contrastades a futures recerques amb grups més amplis.



## 6. Referències bibliogràfiques

ANDRES, A. ; REDONDO, S. “Predicción de la violencia: entre la peligrosidad y la valoración del riesgo de violencia”. *Papeles del Psicólogo*. (2007), vol. 28 (3); p. 157-173.

BEECH, A.; FISHER, D.; WARD, T. “ Sexual murderers, implicit theories”. *Journal of Interpersonal Violence*. (2005), vol. 20 (1); p. 1366-1389.

BEECH, A.; WARD, T.; FISHER, D. “The identification of sexual and violent motivations in men who assault women: implication for treatment”. *Journal of Interpersonal Violence*. (2006), vol. 21 (12); p. 1635-1653.

BROWN, S. *Treating sex offenders. An introduction to sex offender treatment programmes*. Devon: William Publishing, 2005.

FISHER, R.P. i GEISELMAN, R.E. *Memory enhancing techniques for investigative interviewing: The Cognitive Interview*. Springfield Ill: Charles C. Thomas, 1992

GARRIDO, V.; REDONDO, S.; GIL, A.; TORRES, G.; SOLER, C.; BENEYTO, M.J. *Delinqüents sexuals en les presons*. Barcelona: Centre d'Estudis Jurídics i Formació Especialitzada, 1995.

GENDREAU, P.; LITTLE, T.; GOGGIN, C. “A meta-analysis of the predictors of adult criminal recidivism: what works”. *Criminology*. (1996), vol. 34 (4); p. 575-607.

GRUBIN, D.; WINGATE, S. “Sex offence recidivism: prediction versus understanding”. *Criminal Behavior and Mental Health*. (1996), núm. 6; p. 349-359.

HAGGARD-GRANN, U.; GUMPert, C. “The violence relapse process – a qualitative analysis of high-risk situations and risk communication in mentally disordered offenders”. *Psychology, Crime & Law*. (2005), vol. 11 (2); 199-222.

HANSON, R. K. "Risk Assessment". *First in a series of ATSA informational packages*. Association for the Treatment of Sexual Abusers, 2000. [En línia] <<http://www.atsa.com/pdfs/InfoPack-Risk.pdf>> [Consulta: 3 d'agost de 2007]

HANSON, R. K. "Twenty Years of Progress in Violence Risk Assessment". *Journal of Interpersonal Violence*. (2005), vol. 20 (2); p. 212-217.

HANSON, R. K.; BUSSIÈRE, M. T. "Predicting relapse: a meta-analysis of sexual offender recidivism studies". *Journal of Consulting and Clinical Psychology* (1998), vol. 66 (2); p. 348-362.

HANSON, R. K.; HARRIS, A. (1998). Dynamic predictors of sexual recidivism. Corrections Research. Department of the Solicitor General Canada, 1998. [En línia]. <[http://ww2.psepc-sppcc.gc.ca/publications/corrections/200402\\_e.asp](http://ww2.psepc-sppcc.gc.ca/publications/corrections/200402_e.asp)> [Consulta: 5 de setembre de 2006]

HANSON, R. K.; MORTON-BOURGON, K. *Predictors of sexual recidivism: an updated meta-analysis*. Department of the Solicitor General Canada, 2004. [en línia]. <[http://ww2.psepc-sppcc.gc.ca/publications/corrections/200402\\_e.asp](http://ww2.psepc-sppcc.gc.ca/publications/corrections/200402_e.asp)> [consulta: 6 setembre 2006]

HARRIS, J. R.; HANSON, R. K. *Sex offender recidivism: A simple question*. Public Safety and Emergency Preparedness Canada. 2004. [en línia].

<[http://ww2.psepc-sppcc.gc.ca/publications/corrections/200403-2\\_e.asp](http://ww2.psepc-sppcc.gc.ca/publications/corrections/200403-2_e.asp)> [consulta: 5 setembre 2006]

HOWELLS, K.; DAY, A.; WRIGHT, S. "Affect, Emotions and Sex Offending". *Psychology, Crime & Law*. (2004), vol. 10 (2); p. 179-195.

LAWS, D. R. (Ed.). *Relapse Prevention with Sex Offenders*. Nova York, Londres: The Guildford Press, 1989.

LAWS, D. R.; HUDSON, S. M.; WARD, T. (Eds.). *Remaking relapse prevention with sex offenders. A sourcebook*. Thousand Oaks. Ca: Sage, 2000.

LAWS, D. R. The rise and fall of relapse prevention. *Australian Psychologist* (2003). vol. 38 (1); p. 22-30.

LÖSEL, F. “¿Sirve el tratamiento para reducir la reincidencia de los delincuentes sexuales?”. A: REDONDO, S. (Ed). // *Delincuencia sexual y sociedad*. Barcelona: Ariel, 2004; p. 361-393.

LUQUE, M. E.; FERRER, M.; CAPDEVILA, M. *La reincidència penitenciària a Catalunya*. Barcelona: Centre d'Estudis Jurídics i Formació Especialitzada, 2005.

MARSHALL, W. L.; McGUIRE. “Effect sizes in the treatment of sexual offenders”. *International Journal of Offender Therapy and Comparative Criminology*. (2004), vol. 47(6); p. 653-663.

MARSHALL, W. L; REDONDO, S. “Control y tratamiento de la agresión sexual”. A: Redondo, S. (Ed.). // *Delincuencia sexual y sociedad*. Barcelona: Ariel, 2002; p. 35-49.

MINER, M. H.; MUNNS, R. “Isolation and Normlessness: Attitudinal Comparisons of Adolescent Sex Offenders, Juvenile Offenders, and Nondelinquents”. *International Journal of Offender Therapy and Comparative Criminology*. (2005), vol. 49 (5); p. 491-504.

PÉREZ, M.; MARTÍNEZ, M.; REDONDO, S. “Avaluació i predicció del risc de reincidència en agressors sexuals”. *Documents de treball (Ajuts a la investigació)*. Publicació Centre d'Estudis Jurídics i Formació Especialitzada. (2007).

POLASCHEK, D.L.L.; HUDSON, S.M. “Pathways to rape: Preliminary examination of patterns in the offence processes of rapists and their rehabilitation implications”. *Journal of Sexual Aggression*, (2004), vol. 10 (1); p. 7-20.

POLASCHEK, D. L. L.; HUDSON, S. M., WARD, T., SIEGERT, R. J. "Rapists' Offense Processes. A Preliminary Descriptive Model". *Journal of Interpersonal Violence*. (2001), vol. 16 (6); p. 523-544.

QUINSEY, V. L.; HARRIS, G. T.; RICE, M. E.; COURMIER, C. A. *Violent offenders. Appraising and managing risk*. Washington, DC: American Psychological Association, 1998.

REDONDO, S. "Delincuencia sexual: mitos y realidades". A: REDONDO, S. (Ed.). // *Delincuencia sexual y sociedad*. Barcelona: Ariel, 1998; p. 35-49.

REDONDO, S.; LUQUE, E.; NAVARRO, J.C.; MARTÍNEZ, M. "Análisis empírico de las características y los factores de riesgo de reincidencia de una muestra de agresores sexuales encarcelados". *Anuario de Psicología Jurídica* (2005) núm.15; p.135-157.

REDONDO, S.; NAVARRO, J.C.; MARTÍNEZ, M.; LUQUE, E.; ANDRÉS, A. "Evaluación del tratamiento psicológico de los agresores sexuales en la prisión de Brians". *Boletín Criminológico. Instituto Andaluz Universitario de Criminología*. (Abril-mayo 2005),

REDONDO, S.; PÉREZ, M.; MARTÍNEZ, M. "El riesgo de reincidencia en agresores sexuales: investigación básica y valoración mediante el SVR-20". *Papeles del Psicólogo*. (2007), vol. 28 (3); p. 187-195.

SÁNCHEZ-MECA, J. *Avaluació internacional de la reincidencia*. Barcelona: Centre d'Estudis Jurídics i Formació Especialitzada, 1996.

SCHNEIDER, S. L.; WRIGHT, R. C. "Understanding Denial in Sexual Offenders. A Review of Cognitive and Motivational Processes to Avoid Responsibility". *Trauma, Violence & Abuse*. (2004), vol. 5 (1); p. 3-20.

SIMPLE, L. L.; BRAY, T. M. "Are Sex Offenders Different? An Examination of Rearrest Patterns". *Criminal Justice Policy Review*. (2006), vol. 17 (1); p. 83-102.

SOLER, C.; GARCÍA, J.C. "Anàlisi de les variables relacionades amb la reincidència dels agressors sexuals. Estudi d'una mostra d'interns de les presons de Catalunya". *Documents de treball (Ajuts a la investigació)*. Publicació Centre d'Estudis Jurídics i Formació Especialitzada. (2007).

STADLAND, C.; HOLLWERG, M.; KLEINDIENST, N.; DIETL, J.; REICH, U.; NEDOPIL, N. "Risk assessment and prediction of violent and sexual recidivism in sex offenders: Long-term predictive validity of four risk assessment instruments". *The journal of forensic psychiatry and psychology*. (1996), vol. 16 (1); p.92-108.

STRAUSS, A.; CORBIN, J. *Basics on qualitative research: grounded theory procedures and techniques*. Newbury Park, CA: Sage, 1990.

VANDIVER, D. M. "A Prospective Analysis of Juvenile Male Sex Offenders. Characteristics and Recidivism Rates as Adults". *Journal of Interpersonal Violence*. (2006), vol. 21 (5); p. 673-688.

WARD, T.; HUDSON, S. M. A self regulation model of relapse prevention. A: LAWS, R.; HUDSON, S. M.; WARD, T. (Eds.)// *Remaking relapse prevention with sex offenders: A sourcebook*. Thousand Oaks. Ca: Sage, 2000.

WEBSTER, S. D. "Pathways to Sexual Offense Recidivism Following Treatment. An Examination of the Ward and Hudson Self-Regulation Model of Relapse". *Journal of Interpersonal Violence*. (2005), vol. 20 (10); p. 1175-1196.

WORLING, J. R.; LANGSTRÖM, N. "Risk of sexual recidivism in adolescents who offend sexually. Correlates and assessment".

BARBAREE, H.; MARSHALL, W. L. (Eds.). // *The juvenile sex offender*. Nueva York, Londres: The Guildford Press, 2006; p. 219 – 247.

## 7. Anexos

### 7.1. Annex 1: Plantilla d'entrevista

Entrevistado. NIS:

Entrevistadora:

Observadora:

Antecedentes: <b>Un mes aproximadamente antes del día de la agresión. Dar claves (verano...).</b>	
<b>Entorno próximo:</b> <input type="checkbox"/> Con quién vivía <input type="checkbox"/> Familia: Pareja, hijos <input type="checkbox"/> Amistades. (Prisión, delitos sex, drogas, otros problemas) <input type="checkbox"/> - Apoyo social (plantilla específica) Cómo se sentía con sus relaciones: cosas que iban bien / cosas que iban mal	
<input type="checkbox"/> <b>Trabajo</b> - ¿Tenía trabajo? - ¿Qué tipo de trabajo? - ¿Cómo lo valoraba? - Relaciones en el trabajo	
<input type="checkbox"/> <b>Actividades</b> que le gustaba hacer (le relajaban, diversión ocio). Con quién las hacía. <input type="checkbox"/> <b>Qué le calmaba</b> cuando estaba tenso, nervioso, enfadado. <input type="checkbox"/> <b>Qué le animaba</b> cuando estaba bajo de moral, desanimado decaído. <input type="checkbox"/> <b>Alguna actividad que hacía a menudo durante aquella época</b>	
<input type="checkbox"/> <b>Aspectos de su vida que iban bien</b> Cosas de su vida con las que estaba satisfecho, que le hacían sentirse bien	

<p><input type="checkbox"/> <b>Aspectos de su vida que no iban bien</b> Cosas de su vida que le hacían sentirse mal. Preocupaciones, problemas. <i>Explicar con detalle: personas implicadas, cuál era el problema, cómo se sentía, que pensamientos rumiaba al respecto</i></p>	
<p><input type="checkbox"/> <b>Estado de ánimo más habitual:</b> - Cómo se sentía durante aquella época: rabia, tristeza, ansiedad o tensión, preocupación... - Por qué?</p>	
<p><input type="checkbox"/> <b>Pensamientos</b> - Qué pensaba de su vida entonces - ¿Había pensamientos que le venían a la cabeza a menudo? <i>Incluir cualquier contenido sobre actitudes, creencias (la gente va a la suya, p. ej.), valoraciones, explicaciones del porqué de aspectos de su vida (como estaba enfermo nadie me aceptaba, p. ej.)</i></p>	
<p><input type="checkbox"/> <b>Objetivos:</b> <i>(procurar no utilizar la palabra objetivos)</i> - Qué quería cambiar o mejorar de su vida en aquella época. - Cuáles eran sus preocupaciones <i>(explorar en distintos ámbitos: relaciones, bienestar personal, logros, autoconcepto...)</i> - ¿Había algo que le faltaba en su vida?</p>	
<p><input type="checkbox"/> <b>Estrategias para la resolución de problemas:</b> <i>(en este orden)</i> - qué hacía para mejorar las cosas que no iban bien, - para resolver los conflictos con los otros, - para sentirse mejor</p>	

<p><b>Sexualidad I:</b></p> <p><input type="checkbox"/> <b>Valoración:</b> estaba satisfecho con su sexualidad, había algo que no fuera bien?</p> <p><input type="checkbox"/> <b>Frecuencia:</b> pensaba en el sexo muy a menudo, tenía una actividad muy intensa?</p> <p><input type="checkbox"/> Qué <b>tipo de relaciones</b> tenía?</p> <p><input type="checkbox"/> Había <b>deseos, pensamientos o fantasías</b> que le venían con frecuencia?</p> <p><input type="checkbox"/> Qué <b>papel</b> hacía en su vida?: le compensaba de otros problemas? (le relajaba, le ayudaba a evadirse) le hacía sentirse bien consigo mismo?, se sentía mal por ella?</p>	
<p><b>Sexualidad II:</b></p> <p><input type="checkbox"/> Al final de las preguntas anteriores más abiertas; <b>preguntas cerradas:</b></p> <ul style="list-style-type: none"> <li>- Frecuencia de relaciones sexuales: casi diarias/semanal/ mensual</li> <li>- Número de parejas sexuales:</li> <li>- Frecuencia de masturbación día/sem/mes</li> <li>- Tipo de fantasías que tenía:</li> <li>- ¿Había situaciones, estados de ánimo o otras circunstancias que hacían variar el tipo e intensidad de impulso (ganas, deseo...) fantasías y/o actividad sexual?</li> <li>- Actividades sexuales: pornografía / prostitución/ otras.</li> </ul>	



<p><input type="checkbox"/> <b>Acontecimientos vitales</b></p> <p>- ¿Sucedio algún hecho importante en su vida durante aquel periodo? <i>P.ej.: separación de pareja, desempleo, nacimiento de un hijo, enfermedad, conflicto importante con personas importantes en su vida, problema económico...</i></p> <p><i>Tener en cuenta también acontecimientos que pueden ser en principio positivos (casarse, nacimiento hijo, cambio de ciudad...)</i></p>	
<p><b>Drogas, alcohol y fármacos:</b></p> <p><input type="checkbox"/> <b>Sustancias que consumía</b></p> <p><input type="checkbox"/> <b>Frecuencia de consumo</b></p>	

<p>El día de la agresión: - <b>“Recuerde el día que sucedieron los hechos, desde que se levantó por la mañana”</b></p> <p>- <b>Claves (era un domingo, la primera persona que vio al levantarse...)</b></p>	
<p><input type="checkbox"/> <b>Actividades de ese día:</b></p> <p>- Descripción de todas las actividades que hizo ese día hasta que tuvo el primer contacto con la víctima</p>	

<p><input type="checkbox"/> <b>Estado de ánimo</b></p> <ul style="list-style-type: none"> <li>- Cómo se sentía aquel día (estado de ánimo), por qué. (<i>Puede haber más de un estado de ánimo, explorar todos en este caso</i>)</li> <li>- Señales físicas de ese estado de ánimo (<i>no había dormido bien, no podía parar de pensar en... temblaba, etc.</i>)</li> </ul>	
<p><input type="checkbox"/> <b>Pensamientos</b></p> <ul style="list-style-type: none"> <li>- Cosas que le preocupaban, cosas en las que pensaba más, pensamientos que le venían a la cabeza con más insistencia.</li> <li>- ¿Había pensamientos que no se podía quitar de la cabeza?</li> </ul>	
<p><input type="checkbox"/> <b>Propósitos</b></p> <ul style="list-style-type: none"> <li>- Cuál era su intención aquel día, cuando salió de casa, del trabajo, (<i>depende de cuando comienza el ciclo</i>)</li> <li>- Cuál era su intención cuando se dirigió al escenario donde encontró a la víctima</li> </ul>	
<p><input type="checkbox"/> <b>Acontecimiento vital:</b></p> <ul style="list-style-type: none"> <li>- ¿Sucedió algún acontecimiento importante aquel día o el día anterior?: discusión de pareja o en el trabajo, una noticia inesperada, no se cumplió algo que esperaba (le deniegan un préstamo, p. ej.)</li> </ul>	

<p><input type="checkbox"/> <b>Fantasías, planificación encubierta:</b></p> <p>- Ese día o el día anterior, ¿había imaginado alguna situación parecida a la de la agresión? <i>Es importante tener en cuenta que no es necesario que haya imaginado una acción agresiva, puede haber fantaseado con un encuentro consentido con una persona parecida a la víctima, o haberse imaginado “aclarando malentendidos con la víctima”, o quizá imaginó lo agradable que podría ser cuidar de un niño/a...</i></p>	
<p><input type="checkbox"/> <b>Alcohol, drogas o cualquier otra cosa que afectara a su estado</b></p>	

Aproximación: <b>Desde el momento en que ve por primera vez a la víctima (o habla con ella) hasta que se inicia la agresión</b>	
<input type="checkbox"/> <b>Escenario:</b> - <b>Dónde</b> estaba, <u>describir el escenario</u> , (había otras personas, de noche, temperatura, mobiliario, ruidos, música, ...) <i>(aquí no hace falta que sea exhaustivo, importan más aquellas cosas que le han quedado grabadas en la memoria al sujeto, p. ej. uno dijo que recuerda el brillo de las luces de los semáforos y de los coches)</i> - <b>Como valoraba</b> él el escenario (peligro, poca probabilidad de ser descubierto, comfortable...)	
<input type="checkbox"/> <b>Alcohol, drogas o cualquier otra cosa que afectara a su estado</b>	
<input type="checkbox"/> <b>Contacto con la víctima</b> - Cómo toma contacto con la víctima ( <i>se dirige el a ella, ella le miró de una forma especial, ella le había ofendido...</i> ) - Qué pensó el sobre la víctima ( <i>amistosa, podía tener interés en él, estaba sola...</i> )	
<input type="checkbox"/> <b>Propósitos</b> - Cuál era su intención cuando decidió aproximarse a la víctima ( <i>le caía simpática y quería charlar, le parecía atractiva y pensó que podían ligar, se sentía solo y buscaba compañía, estaba rabioso y quería aclarar las cosas...</i> )	

Aproximación (continuación): **Desde el momento en que ve por primera vez a la víctima (o habla con ella) hasta que se inicia la agresión**

<p><input type="checkbox"/> <b>Descripción de la víctima</b></p> <ul style="list-style-type: none"> <li>- Cómo era</li> <li>- Cosas que le llamaron la atención de ella (tanto físicas como de comportamiento y actitud)</li> </ul>	
<p><input type="checkbox"/> <b>Interacción</b></p> <ul style="list-style-type: none"> <li>- Describir como fue la primera interacción (le pregunté la hora y me dijo...; o estuvimos hablando sobre...; le pregunté por una dirección, me indicó..., pero le dije si me podía acompañar y fuimos en mi coche...)</li> </ul>	
<p><input type="checkbox"/> <b>Respuesta de la víctima</b></p> <ul style="list-style-type: none"> <li>- Cómo percibe él la respuesta de la víctima (tranquila y confiada, con ganas de ayudar, asustada).</li> <li>- Puede que la reacción de la víctima vaya cambiando a medida que evoluciona la interacción, recogerlo todo.</li> <li>- Señalar frases de la víctima que interpretó de forma significativa el sujeto ("me dijo que le sonaba mi cara, estaba claro que no me había visto nunca pero que tenía ganas de hablar...")</li> </ul>	
<p><input type="checkbox"/> <b>Propósito</b></p> <ul style="list-style-type: none"> <li>- ¿La forma de reaccionar de la víctima le hace cambiar sus intenciones?</li> </ul>	

<p><input type="checkbox"/> <b>Cogniciones</b></p> <p>- Qué cosas pensaba en esos momentos (pensamientos, justificaciones, fantasías...)</p> <p>P.ej.: “se va a enterar...”; “conmigo no se juega...” “ella también quiere pero...”; “me gustaría que fuésemos amigos...” “me imaginé tocándola...”</p>	
<p><input type="checkbox"/> <b>Estado de ánimo</b></p> <p>- Cómo se sentía en aquel momento (estado de ánimo)</p> <p>- Por qué (cosas que disparan el estado emocional)</p> <p>- Señales físicas (temblor de manos, calor en la cara, falta de energía, incapacidad para pensar...)</p>	

<p>Preparación: <b>Justo antes de la agresión</b></p>	
<p><input type="checkbox"/> En qué se fijó de la <b>situación</b> (había peligro, había algunas circunstancias que facilitaban la agresión, oscuridad, p. ej.)</p>	
<p><input type="checkbox"/> <b>¿Hizo algo para facilitar la agresión?</b>, (la llevó a otro sitio, cogió un cuchillo de la cocina, se autoestimuló de alguna manera...)</p>	

Agresión: <b>Durante la agresión</b>	
<input type="checkbox"/> <b>Comportamiento de la víctima</b> - Cómo se comportaba la víctima durante la agresión - Cómo cree que se sentía (si contesta de forma muy simple “fatal, ¿cómo iba a sentirse?” preguntarle por detalles que observaba en ella que indicaran esto: forma de mirarle, gritaba, temblaba...)	
<input type="checkbox"/> <b>Agresión gratuita:</b> - Si hubo algún tipo de agresión a parte de la sexual (la golpeó p. ej.) por qué (porque se resistía, porque estaba rabioso, le excitaba...)	
<input type="checkbox"/> <b>Cómo se sentía él</b> durante la agresión (facilitar respuestas que expresen emociones: rabia, sensación de poder, asco, rechazo de si mismo...)	
<input type="checkbox"/> <b>Cogniciones</b> - Qué pensaba de la situación o la víctima (le estoy haciendo daño, no se lo merece...) - Pensamientos o auto diálogos durante esos momentos	
<input type="checkbox"/> <b>Valoración</b> - <i>Como fue aquella situación para usted</i> (fue agradable, se sentía activado o dominante, sexualmente poco gratificante ...)	

Post agresión: <b>Justo al acabar la agresión</b>	
<input type="checkbox"/> <b>Qué hizo</b> cuando acabó (habló con ella, la amenazó, salió corriendo...) por qué	
<input type="checkbox"/> <b>En qué pensaba nada más acabar</b>	
<input type="checkbox"/> <b>Cómo se sentía</b>	
<input type="checkbox"/> <b>Como era la relación con la víctima</b> (que quería hacer él: arreglar las cosas, que no le denunciara...) <input type="checkbox"/> <b>Cómo reaccionaba la víctima</b> (nos interesa la percepción del agresor: estaba amistosa, <i>no cuestionar</i> ) - Qué decía la víctima	
<input type="checkbox"/> <b>Valoración</b> - Qué pensaba de lo que había pasado (había conseguido lo que se proponía, había sido excitante, estaba mal...)	
<input type="checkbox"/> Qué pensó y que hizo <b>los días posteriores</b>	

### 7.1.1. Annex 2: Pautas

- Es preferible obtener las respuestas sin hacer la pregunta directa; a medida



que va explicando los hechos puede mencionar cómo se sentía, p. ej. Es muy importante tomar nota cuando esto aparece.

- *En todo caso hacer posteriormente preguntas de aclaración, cuando ha acabado el relato de una unidad de contenido: “Antes me dijo que le molestó la forma en como la mujer le miraba, explíqueme un poco más como se sentía, ¿notaba alguna sensación que le indicara que estaba cabreado como temblor en las manos o otras...?”*
- *Al final de la fase de antecedentes, rellenar la plantilla de apoyo social*
- *En el testimonio de sentencia del último delito extraer contenidos de la entrevista y registrarlos*
- *Durante la entrevista nunca mencionar el apellido del entrevistado. Sólo el nombre.*

## 7.2. Annex 2: Plantilla d'entrevista (2)

Entrevistado. NIS:

Entrevistadora:

Observadora:

### 7.2.1. Situación de riesgo

Explique una situación en la que se haya visto en riesgo o con tentaciones de volver a reincidir durante la última época en libertad.

**a) Reincidentes generales – no sexuales ni violentos: época en libertad antes de ingresar en prisión por última vez.**

**b) En libertad condicional o régimen abierto: desde que accedió a libertad condicional o régimen abierto.**

#### **Describir la situación:**

1. Descripción lineal
2. Antecedentes de la situación: lugar, cosas que habían sucedido
3. Personas que influyeron, qué hicieron
4. Antecedentes internos: cómo se sentía, qué pensaba, por qué.
5. Actividades que hacía durante aquellos días

#### **Conducta del sujeto**

1. Qué hizo
2. Cómo evitó la reincidencia
3. Qué pensó

<p><b>Ayuda externa</b></p> <p>Aspectos externos que le ayudaron a superar el riesgo (personas, acontecimientos, etc.)</p>	
--	--

### 7.2.2. Tratamiento

Información sobre los tratamientos realizados. **Sobre todo tratamientos SAC, pero también otros tipos de tratamientos que le hayan ayudado.**

Lista de tratamientos realizados	
Tipo de tratamiento	Periodo aproximado de realización

Valoración	
<p>Cosas que le han servido de los tratamientos realizados</p> <ul style="list-style-type: none"> <li>▪</li> <li>▪</li> <li>▪</li> </ul>	<p>Críticas</p> <ul style="list-style-type: none"> <li>▪</li> <li>▪</li> <li>▪</li> </ul>

Valoración de riesgo	
<input type="checkbox"/> Hasta qué punto cree que puede haber riesgo de que vuelva a cometer un nuevo delito sexual	Ningún Muchísimo riesgo riesgo 0 - 1 - 2 - 3 - 4 - 5 - 6 - 7 - 8 - 9 - 10
<input type="checkbox"/> Qué cosas podrían influir en que tuviese más riesgo de volver a reincidir	

Cambios	
<b>En qué ha cambiado su forma de actuar o de ver las cosas en comparación a la época en que cometió el último delito sexual</b>	
<b>Propuestas para mejorar el tratamiento</b>	

### 7.3. Annex 3: Plantilla de recollida de dades testimoni de sentència.

#### 1r. Dades identificatives

---

CIC

--	--	--	--	--	--	--	--

NIS

--	--	--	--	--	--	--	--	--	--

---

#### 2n. Dades identificatives de la causa

---

<b>Procediment (executòria, sumari, etc.)</b>	<b>Núm.</b>	<b>Any</b>	<b>Lletra</b>	<b>Jutjat</b>	<b>Audiència</b>

---

Delicte	Pena	Data dels fets
	- -	/ /

---

### 3r. Víctimes

#### a) Víctima 1

<b>Edat:</b>	<b>Sexe:</b>
Altres característiques rellevants:	

#### b) Víctima 2

<b>Edat:</b>	<b>Sexe:</b>
Altres característiques rellevants:	

#### c) Víctima 3

<b>Edat:</b>	<b>Sexe:</b>
Altres característiques rellevants:	

---

**4rt. Lloc on es produeix l'agressió** (indicar el lloc físic: carrer, ascensor, domicili de la víctima al dormitori, etc.)

**5è. Plantilla de recollida de dades testimoni de sentència. (2)**

a)Descripció de totes les accions d'agressió sexual: (indicar una a una totes les accions de l'agressor, p. ex.: *penetració vaginal, penetració anal, contacte oral als genitals de l'agressor a la víctima, etc.*)

- 
- 
- 

---

b) Descripció de totes les accions d'agressió no sexual: (indicar una a una totes les accions de l'agressor, p. ex.: *cops a la cara, cops de peu al cos, etc.* Incloure insults. Descriviu amb detall cada acció)

- 
-

■

---

c) Valoració del nivell d'agressió gratuïta emprat. (S'entén per agressió gratuïta quan l'agressor fa aquest tipus d'actes sense que la seva finalitat sigui reduir la resistència de la víctima per a poder tenir contacte sexual amb ella. Es convenient que la valoració es faci per dues observadores buscant consens quan hi ha discrepàncies.

<b>Nivell d'agressió gratuïta</b>	1: cap	2: possible	3: ag. gratuïta
-----------------------------------	--------	-------------	-----------------

Valorar si els actes com cops o insults es fan tot i que la víctima no oposa resistència

Utilitza armes?			Tipus d'arma:
	Si	No	

d) Altres circumstàncies rellevants (en cas que hagin participat altres persones en l'agressió, fer-ho constar)



## **6è. Instruccions:**

- S'han d'enregistrar tots els testimonis de sentència que constin a l'expedient penitenciari. (inclòs *desgloses*, tots els ingressos)
- Utilitzar una plantilla para cada delicte
- Quan el delicte no és sexual però si violent, obviar els apartats de conductes sexuals
- Quan el delicte no és ni sexual ni violent, omplir només les dades identificatives de la causa

## 7.4. Annex 4: Plantilla de recollida de dades sobre suport social.

### 1r. Dades identificatives

---

CIC

--	--	--	--	--	--	--	--

NIS

--	--	--	--	--	--	--	--	--	--

---

					Personas importantes antes de su vida y tipo de ayuda o relación Indicar nombre (puede ser inventado) y parentesco (primo, amigo, etc.)
					Ayuda con problemas económicos
					Ayuda para alojamiento o otros aspectos materiales
					Ayuda en aspectos relacionados con el trabajo (búsqueda, problemas laborales, etc.)
					Consejo y apoyo ante un problema personal
					Apoyo emocional (a quién acudir cuando está triste, sintiéndose solo...)
					Compartir actividades de ocio y tiempo libre
					Con quién consumir drogas o alcohol
					Persona con problemas parecidos a los suyos con quién podía compartir preocupaciones
					Con quien podía mantener relaciones sexuales
					Con quién hablar de aspectos relacionados con el delito y prisión
					Otros (especificar)

## 2n.Instruccions:

- Es refereix al període *d'antecedents*, s'ha d'omplir al final de la entrevista en aquest període.
- L'objectiu es conèixer totes les persones importants en la seva vida i veure la funció de suport social que fan.
- Com omplir la plantilla: primer demanar que faci una llista de totes les persones que eren importants en la seva vida durant el període d'antecedents. Per tant, omplir primer la primera columna amb els noms i parentius. Segon, preguntar-li amb quines de les persones que ha llistat podia comptar per a cadascuna de les funcions que hi ha a les columnes restants. Posar una X a la casella d'intersecció entre persona i funció. Després, preguntar-li si hi havia alguna funció que complien les persones de la llista que no s'ha esmentat i anotar. Finalment, preguntar, si ha recordat alguna persona que feia alguna d'aquestes funcions i que no havia esmentat.

## 7.5. Annex 5: Plantilla de processos

### 1r. Subjecte:

#### a) Suport social

Categoria	Antecedents	Antecedents immediats
1.1 Té parella		
1.2. <u>Satisfacció amb la parella</u>		
1.3.a. Conflicte amb la parella		1.3.b.
1.4. <u>Te vincles familiars</u>		
1.5.Dificultats per les relacions intimes (emocional i sexual alhora)		
1.6.a. Aïllament social		1.6.b.
1.7. Sentiments de solitud o auto-percepció com a solitari		
1.8. Desconfia de la gent		
1.9.a. Sentiment d'exclusió / rebuig		1.9.b.
1.10.a. Conflicte amb altres persones del seu entorn familiar		1.10.b.
1.11.Fa tractament per l'addicció		
1.12. Fa tractament psiquiàtric		
1.13. Rep suport de serveis socials		

b). Estil de vida

Categoria	Antecedents	Antecedents immediats
2.1. Te feina convencional (temps complet, sou suficient, contracte o similar)		
2.2. Satisfacció amb la feina		
2.3. Te vivenda		
2.4.a. Temps lliure sense propòsit		2.4.b.
2.5.a. Conductes arriscades impulsives. <i>S'inclou abús de substàncies que posa en risc la seva salut o seguretat</i>		2.5.b.
2.6. Manca de responsabilitat (per ser autosuficient o ocupar-se d'altres que depenen d'ell)		
2.7.a. Conducta d'engany o abús cap als altres		2.7.b.
2.8. Conductes delictives		
2.9.a. Conductes violentes		2.8.b.
2.10. Estil violent de solució de conflictes		
2.11. Models antisocials (drogues, delictes, conducta violenta, viure sense treballar)		
2.12. Desequilibrat: poques satisfaccions i moltes obligacions / pressions		

c). Emocions

<b>Categoria</b>	<b>Antecedents</b>	<b>Antecedents immediats</b>
3.1.a. Esdeveniment vital estrès. conflicte interpersonal		3.1.b.
3.2.a. Esdeveniment vital estrès. Problemes econòmics / vivenda, etc.		3.2.b.
3.3.a. Esdeveniment vital estrès. Canvi important en la seva situació personal		3.3.b.
3.4.a. Esdeveniment vital estrès. Malaltia		3.4.b.
3.5.a. Esdeveniment vital estrès. Rebuig per part d'altres (objectivat amb fets)		3.5.b.
3.6.a. Esdeveniment vital estrès. Pèrdua de feina		3.6.b.
3.7.a. Esdeveniment vital estrès. Separació de parella o persona important		3.7.b.
3.8.a. Esdeveniment vital estrès. Mort de persona important		3.8.b.
3.9.a. Estrès. Preocupació constant i intensa		3.9.b.
3.10.a. Estrès. Nerviosisme, tensió o angoixa, relacionats amb algun problema real		3.10.b.
3.11.a. Estrès. Síntomes psicossomàtics (insomni, malalties de tipus nerviós)		3.11.b.
3.12.a. Estrès. Tensió extrema		3.12.b.
3.13.a. Estat depressiu (emocions). Trist, baix, sense ànims		3.13.b.

3.14.a. Estat depressiu (cognició). Sentiment de manca d'autovàlua, visió negativa de la seva realitat, sentiment de pèrdua important, remordiments, sentiments de fracàs personal.		3.14.b.
3.15.a. Estat depressiu. Idees suïcides		3.15.b.
3.16.a. Ira		3.16.b.
3.17.a. Percepció d'haver sigut tractat injustament, ressentiment		3.17.b.
3.18.a. Pensament o sentiment negatiu respecte al període previ d'empresonament		3.18.b.
3.19.a. <u>Valor positiu.</u> Manifesta trobar-se be. No manifesta emocions negatives.		3.19.b.

#### d) Sexualitat

Categoria	Antecedents	Antecedents immediats
4.1.a. Disconformitat / malestar amb la seva sexualitat (rol, tendències, freqüència...) <i>puntuar 0 si manifesta estar satisfet</i>		4.1.b.
4.2.a. Impuls intens (manifestat per ell mateix)		
4.3. Activitat sexual freqüent (amb altres)		



4.4. Activitat sexual freqüent (masturbació)		
4.5. Múltiples parelles sexuals (3 o més)		
4.6. Relacions extra parella		
4.7. Sexe impersonal. No pot / vol integrar sexe i intimitat emocional		
4.8. Valoració elevada de la sexualitat (la valora com un aspecte central de la seva vida o relacions, li atribueix un paper més enllà del que és convencional)		
4.9.a. Desbordat / aclaparat pels impulsos / fantasies sexuals recurrents		4.9.b.
4.10. Parafílies		
4.11.a. Fantasies sexuals de risc (relació amb delictes sexuals)		4.11.b.
4.12. Sexualitat com a mitjà per a satisfer altres necessitats (expressat per ell mateix) P. ex.: per millorar l'estat d'ànim, autoestima, resoldre conflictes interpersonals, descarregar tensió, etc.		
4.13.a. L'activitat sexual (tant fantasies com relacions, pornografia o masturbació) es modifica o augmenta com a conseqüència d'estats emocionals o conflictes interpersonals.		4.13.b.
4.14.a. Prostitució		4.14.b.
4.15.a. Pornografia		4.15.b.

4.16. No reconeix activitat sexual o no vol parlar d'ella		

#### e) Substàncies

Categoria	Antecedents	Antecedents immediats
5.1. Antecedents d'addició		
5.2.a. Abús d'alcohol o consum habitual en gran quantitat		5.2.b.
5.3.a. Consum de drogues (no considerar haixix)		5.3.b.
5.4. Pren medicació psicotròpica (tant si està prescrita com si no)		
5.5.a. Abusa o pren de forma inadequada la medicació (dosis superiors a les terapèutiques, no la pren de forma regular, la barreja amb alcohol o altres drogues)		5.5.b.
5.6.a. El consum de substàncies serveix per regular estats d'ànim ("m'anima, em relaxa ...")		5.6.b.
5.7.a. El consum redueix l'autocontrol, dispara conductes agressives /impulsives		5.7.b.

f) Resolució de problemes

Categoria	Antecedents	Antecedents immediats
<p>6.1. <u>Percepció de problema</u> (manifesta tenir un problema i que ha de fer o podria fer alguna cosa per millorar la situació)</p>		
<p>6.2. Estratègia orientada a les emocions. Fa accions davant del problema, es veu clar que l'objectiu és millorar l'estat emocional produït pel problema (calmar-se, animar-se, oblidar-se...)</p>		
<p>6.3. <u>Estratègia orientada al problema</u>. Fa accions davant del problema, es veu clar que l'objectiu es millorar / resoldre la situació que el preocupa</p>		
<p>6.4. Estratègia incompetent. El que fa, es evident que no ajudarà a resoldre el problema. <i>Si utilitza estratègies competents, puntuar 0</i></p>		
<p>6.5. Estratègia de risc. Fa accions per resoldre el problema que li posen en risc de cometre una agressió (deambular, aïllar-se, veure...)</p>		

g) Risc

Categoria	Antecedents	Antecedents immediats
7.1. Actitud. <i>Es un impuls, obsessió... més fort que la seva voluntat. No ho pot controlar</i>		
7.2.a. Actitud. <i>Te dret a expressar o a actuar donant sortida als seus impulsos sexuals, perquè ell te característiques diferents a la majoria, o perquè hi ha algun aspecte de la situació que ho justifica</i>		7.2.b.
7.3. Actitud. <i>Hi ha tipus de víctimes (dones, nens...) que, per les seves característiques fan més justificable el delictes (van amb tots, estan més desenvolupats, provoquen...)</i>		
7.4.a. Pensaments que faciliten / justifiquen l'agressió. <i>Distorsions cognitives a la fase antecedents.</i>		7.4.b.
7.5.b. Pensaments que potencien l'estat emocional		
7.6.a. Pensament distorsionat. (Percepcions de la realitat clarament distorsionades que no estan vinculades específicament al delictes)		7.6.b.
7.7.a. Percepció d'ell mateix sense risc		7.7.b.
7.8.a. Atribució externa. La seva voluntat no ha influït en el fet de veure's en situacions d'alt risc		7.8.b.

7.9.a. Activitat de risc. Deambular, pornografia, altres (no es contempla el consum de substàncies)		7.9.b.
7.10.a. Activitat instrumental o d'assaig. Activitats que faciliten la posterior comissió de l'agressió. (Obtenir objectes que utilitzarà durant l'agressió, acudir a llocs semblants on farà l'agressió, observar possibles víctimes, iniciar interaccions semblants...)		7.10.b.
7.11. Expectatives presó. Por, catàstrofe personal ( <i>sabia que si tornava a presó seria el final...</i> )		
7.12. Expectatives presó. Inevitable ( <i>sabia que al final acabaria tornant...</i> )		
7.13. Expectatives presó. Millor tornar ( <i>volia que l'agafessin...</i> )		
7.14. Ha abandonat un tractament		
7.15.a. Reconeix l'impuls de cometre l'agressió		7.15.b.
7.16.a. <u>Conductes d'afrontament</u> . És conscient de que pot delinquir i fa accions per evitar-ho (demana ajut, evita llocs o activitats...)		7.16.b.

h) Objectiu de la interacció amb la víctima

Categoria	Aproximació
8.1. Robatori o similar	
8.2. Interacció	
8.3. Relació sexual	
8.4. Abús sexual	
8.5. Resoldre conflicte amb la víctima	
8.6. Danyar a la víctima	

i) Percepció de la conducta de la víctima

Categoria	C. Aproximació	D. Agressió
9.1.c. Consentiment		9.1.d.
9.2.c. Facilitadora. No consent però, des del punt de vista de l'agressor fa accions que faciliten l'agressió (amistosa, el subjecte informa que la víctima de l'agressió va al lloc per pròpia voluntat...)		9.2.d.
9.3.c. Resistent		9.3.d.
9.4.d. Dany		

j) Desinhibidors

Categoria	Aproximació
10.1. Cognitius. Distorsions cognitives o mecanismes de defensa, que justifiquen l'abús sexual.	

10.2. Emocionals. Estats emocionals que motiven l'abús o redueixen l'autocontrol	
10.3. Sexuals. Conductes o fantasies que augmenten l'impuls sexual.	

k). Interacció

Categoria	Aproximació
11.1. Coacció directa	
11.2. Normalitzadora	
11.3. Engany	

.l.) Agressió

Categoria	
12.1. Violència física	
12.2. Violència verbal	
12.3. Violència gratuïta	
12.4. Actes o rituals sàdics	
12.5. Arma	

m) Avaluació de l'agressió

Categoria	Agressió
13.1. Positiva. Emocional (poder, eufòria, millora emocional, desfogament...)	
13.2. Positiva. Relació amb la víctima (li agradava el contacte interpersonal)	
13.3. Positiva. Satisfacció sexual	
13.4. Positiva. Altres	
13.5. Ambivalent	
13.6. Negativa	

n) Resposta immediata

Categoria	Post agressió
14.1. Normalitzar la relació	
14.2. Reduir el risc	
14.3. Reduir tensió	
14.4. Altres	

o) Resposta emocional

Categoria	Post agressió
15.1. Positiva	
15.2. Negativa ira	
15.3. Negativa depressió	
15.4. Negativa tensió	
15.5. Ambivalent	



p) Valoració post

Categoria	Post agressió
16.1. Conseqüències per ell	
16.2. Auto valoració negativa	
16.3. Conseqüències per la víctima	
16.4. Satisfacció propòsit	
16.5. Ambivalent	

q). Víctima

Categoria	
17.1. Desconeguda	
17.2. Masculí	
17.3. 0 a 15 anys	

r) Planificació

Categoria	Antecedents	Antecedents immediats	Aproximació
18.1.a. Fantasies relacionades amb delictes		18.1.b.	18.1.c.
18.2. a. Activitat de risc assaig		18.2.b.	
18.3.a. Conductes instrumentals		18.3.b.	18.3.c
18.3.c. Avaluació de la situació			
18.4. Planificat			

s) Distorsions i mecanismes de defensa

Categoria	
19.1. Distorsió de pensament	
19.2. Negació	
19.3. Qüestiona els fets	
19.4. Atenua valoració negativa	
19.5. Atenua responsabilitat	
19.6. Intervenció víctima	

## 2n. Instruccions

- Forma de puntuar:

2.- es dona aquest procés o conducta.

1.- no sabem si es dona o no, el subjecte no ho manifesta.

0.- sabem amb seguretat que no es dona aquest procés o conducta, generalment perquè el subjecte així ho expressa.

Ítems inversos:

0. - es dona aquest procés o conducta

1.- no sabem si es dona o no, el subjecte no ho manifesta

2.- es dona aquest procés o conducta

- *Observacions respecte a la forma de puntuar:*

- Cal tenir en compte que la puntuació 0 representa un factor de protecció i la puntuació 2 factor de risc. Per això quan puntuem 0 hem d'estar segurs que la categoria no està present amb tota seguretat. Quan no hi ha informació inequívoca puntuarem 1

Guies per puntuar segons el tipus de categories:

- *S'ha de manifestar explícitament:* p. ex.: *sentiment d'exclusió*. A aquest tipus de categories puntuarem 2 si ho manifesta, 1 si no ho diu, 0 si diu clarament que es sentia acceptat
- *Valoratiu:* Quan es pot deduir del relat. P. ex.: *tractament psiquiàtric*. Si es veu clar que no fa tractament encara que no ho digui (porta una vida convencional, estat emocional equilibrat, no pren medicació ni substàncies, etc.) es pot puntuar 0. Si hi ha dubtes (medicació, tractament de drogues, etc.) puntuar 1. Si ho diu clarament, puntuar 2.
- *Objectivable pel relat.* quan a partir del relat queda clar que es dona o no. P. ex.: *temps lliure sense propòsit*. A la fase d'antecedents immediats explica tot el que va fer aquell dia. Es pot puntuar a partir de les activitats que va fer. El mateix a la fase antecedents, si diu que estava molt ocupat i que quan tenia temps lliure feia activitats concretes, es pot puntuar.
- *Tots aquells que corresponen a percepcions, pensaments, actituds.* S'ha de puntuar 1 a no ser que ho manifesti explícitament.
- *Ítems que no es puntuen.* Tots aquells en que el criteri no es pot donar perquè depèn de la puntuació en un altra categoria. P. ex.: Si no te parella, no es pot puntuar satisfacció amb la parella.

- Quan la casella pels antecedents immediats està en gris però una categoria apareix en aquesta fase, anotar a la columna d'antecedents.

- Quan es dona un procés o conducta a la fase d'aproximació que està codificat a la columna d'antecedents immediats però no a la d'aproximació, anotar a la columna anterior.

- Si una variable no es pot avaluar (p.ex. satisfacció amb la parella per algú que no té parella) no puntuar

- A la fase d'antecedents immediats, es puntua igualment 1 si no tenim informació explícita per aquesta fase, encara que a la fase d'antecedents hi hagués puntuat 2 o 0. P.ex.: a la fase d'antecedents diu que tenia conflictes freqüents amb la parella i, per tant puntua 2; però a la fase d'antecedents immediats no tenim cap informació, i puntua 1. Només puntuaria 2 si hagués dit que aquell dia (o dies) havia tingut conflictes amb la parella. Puntuaria 0 si ens digués que aquell dia no havia tingut conflictes amb la parella.

## 7.6. Annex 6: Instruccions per omplir la plantilla de processos

➤ **Estil de vida antisocial / estil de vida desequilibrat** (Veure explicació més endavant)

➤ **Estil de vida amb risc**, si es dóna almenys una de les següents condicions:

**a) *Quan es pot valorar com un estil de vida antisocial.*** Sempre que fa activitats que, sense ser necessàriament delictives, són habituals en la conducta antisocial i estan presents de forma important en el seu estil de vida a la fase d'*antecedents I*.

- Activitats que impliquen abús de substàncies, i tot el que envolta el consum ocupa una part fonamental del temps d'oci, relacions i, en ocasions, el temps que podria dedicar al treball, formació, o responsabilitats familiars.

- Conducta impulsiva que causa problemes a la seva vida o la dels altres: conducció temerària, alta promiscuïtat sexual, baralles freqüents.

- Manifesta incapacitat per fer-se càrrec de la seva vida: mantenir una feina o similars. Estan exclosos aquells que tenen una discapacitat o trastorn mental.

**b) *Quan és clarament desequilibrat.*** En general estem parlant d'un estil de vida pobre quant a les principals fonts de satisfacció personal: família, relacions, entorn social, treball... Les coses que fa per obligació, encara que responguin a objectius que ell mateix s'ha marcat, ocupen la part més important del seu temps i energies, en comparació amb les coses que li agrada fer. Cal tenir en compte que una mateixa activitat, com cuidar d'un fill per exemple, pot ser una font de plaer i satisfaccions per una persona i, per contra, ser viscuda com un deure per una altra. No cal que ho manifesti així, però si és un deure, a l'entrevista parlarà més de les coses que ha de fer i per què les ha de fer, que no pas de les satisfaccions que aquestes li reporten. Durant l'entrevista, si hi ha dubtes, és bo preguntar per

moments determinats o coses concretes en què gaudeix de l'activitat, relació, etc.

Es considera que compleix també aquest criteri quan la seva vida no té pràcticament fonts de satisfacció de caràcter prosocial. Estil de vida desequilibrat i antisocial són mútuament excloents, és a dir, si un subjecte dóna criteris d'estil de vida antisocial, ja no marquem *desequilibrat*.

**c) Quan fa activitats de risc.** Es valora aquest aspecte quan és freqüent en el seu estil de vida, la pràctica d'activitats que poden fer més probable una situació de risc. (Veure més endavant).

**d) Quan no manifesta que hi hagi cap font de reforç en les relacions.** Això és important perquè o bé és un indicador d'aïllament social, o pot ser que, tot i tenint relacions, aquestes siguin viscudes com quelcom que no li dóna satisfaccions i, per tant, hi ha una mancança a una àrea important de la seva vida.

➤ **Insatisfacció parella:** Sempre que manifesti poques gratificacions / satisfaccions com a resultat de la relació o que tingui conflictes freqüents.

➤ **Models antisocials.** Quan a la plantilla de suport social o durant l'entrevista, manifesta que hi ha persones del seu entorn amb qui consumeix drogues, fa delictes, o altres conductes antisocials. Si diu que no participa en aquestes activitats, tot i que els seus amics sí ho fan i la relació és freqüent, es considera que compleix el criteri.

➤ **Emocions i sentiments.**

Parlem d'emocions quan ens referim al to més constant durant el període estudiat: ira / depressió o tristesa / tensió, angoixa o ansietat. Per contra, un

sentiment és més complex que una emoció, ja que pot incloure elements de més d'una d'elles i té un significat.

Es marcarà valor negatiu en funció de l'estat emocional predominant sempre que sigui d'ira, depressió o tensió. En aquest apartat no considerem els sentiments.

Hem posat tres exemples de sentiments que són freqüents i rellevants: *amenança personal / rebuig* (quan es sent *marcat*, preocupat perquè no l'acceptaran per la seva condició d'ex delinqüent, o fins i tot víctima d'una certa trama contra ell, entre d'altres); *manca d'auto vàlua*, quan fa una valoració d'ell mateix clarament negativa, o quan del seu discurs es pot deduir que no és veu prou capaç d'arribar a les expectatives que els altres o ell mateix tenen per a la seva persona. Això el fa sentir malament; *desconfiança de la gent*, quan s'aïlla perquè creu que no pot confiar en els altres.

Podeu afegir altres sentiments que considereu rellevants.

➤ **Elements de risc a la sexualitat.** Es marcarà sempre que es doni qualsevol d'aquests criteris: activitat de risc, fantasies relacionades amb el delicte o fantasies desviades i parafílies. També si manifesta algun pensament o actitud molt extrem i que pot justificar l'activitat delictiva. En aquest cas senyaleu quin és.

➤ **Objectiu dominant.**

**a) Millora estat +.** En general la seva vida va bé, el seu estat emocional és positiu i els seus objectius personals van adreçats a satisfer els seus desitjos o projectes, o també a obtenir gratificacions.

**b) Escapar d'estat -.** El seu to emocional, en general, ve marcat per la depressió o tensió, i el seu propòsit o els seus actes van adreçats a

escapar d'aquest malestar. També quan l'emoció és ira però està molt clar que fa intents de calmar aquest estat més que per descarregar la ràbia contra algú.

**c) *Compensar dany rebut.*** L'estat predominant és de ràbia o ira, i això està present de forma constant a l'etapa d'antecedents I o bé, tot i fluctuar en aquesta etapa, queda clar que a les etapes següents té un sentiment d'injustícia contra ell que li provoca molta ira i aquesta es descarrega contra la víctima, tal i com es manifesta en la conducta agressiva. Mai el criteri no pot ser únicament el nivell d'agressivitat durant el delictes, ha d'anar acompanyat d'emocions anteriors de ràbia.

➤ **Resolució de problemes:**

**a) *De risc.*** Quan les estratègies emprades per la resolució de problemes incrementen la probabilitat de risc del delictes. Beure alcohol és un exemple clar, però deambular sense rumb fix, o aïllar-se també ho són. En general és tot allò que fa més probable que, en un moment determinat, es trobi en l'estat emocional o cognitiu o davant l'oportunitat que facilita la comissió del delictes.

Un exemple es dona quan un agressor que té un estat d'ànim predominant de tipus depressiu pel rebuig que sent per la seva família, utilitza com a estratègia el fet de deambular amb el cotxe per la tarda / nit perquè, segons ell, l'ajuda a pensar en els seus problemes. No hi ha dubte que es tracta d'una estratègia de risc, ja que es retroalimenta en els seus pensaments depressius i en el seu estat d'ànim, sense fer cap acció que ajudi a resoldre el problema amb els seus familiars i, a més, el situa davant l'oportunitat (situació d'alt risc) de trobar una persona que va sola pel carrer i pujar-la al cotxe. Aquesta seria, a més, una estratègia orientada a les emocions i no a la resolució del problema perquè, en tot cas, la intenció és reduir el malestar més que no posar en pràctica alguna acció que modifiqui la situació que



causa el problema.

**b) Incompetent.** Quan es veu clarament que tot allò que fa a partir d'un problema no servirà per resoldre'l o millorar la situació. Aquesta categoria és exclouent de l'anterior, per tant, si és de risc, no es marca incompetent.

La forma de veure si l'estratègia és de risc o incompetent és comparar què fa per abordar el problema amb totes les conductes, pensaments, emocions i situacions anteriors a l'agressió. Si hi ha elements comuns, és de risc; si no trobem relació però no soluciona el problema, és incompetent.

➤ **Maneig del risc.** Aquí es tracta de veure si les seves conductes, pensaments i emocions incrementen el risc d'agressió o si, al contrari, ell és conscient dels impulsos, fantasies, etc. que la fan més probable. Es tracta de veure si fa algun intent de controlar aquests elements i, per tant, reduir el risc per evitar l'agressió (afrontament), tot i que al final no ho aconsegueixi.

**a) Fantasies.** Marcar quan a l'etapa d'*anteriors*, *anteriors immediats* o *aproximació* manifesta que ha tingut fantasies, sexuals o no, que poden tenir alguna relació amb l'agressió. El subjecte que s'ha imaginat aplicar "tortura medieval" a nens sense contingut sexual i després fa un delictes sexual amb nens, compliria aquest criteri. S'ha de veure si hi ha elements comuns entre les fantasies i l'escenari de l'agressió (tipus de víctima, lloc, forma d'interacció, actes sexuals o violents realitzats, etc.).

**b) Reconeix impuls.** Quan el subjecte és conscient i reconeix que sent desitjos de cometre una agressió o, almenys, de tenir una relació sexual com la que es produeix al delictes (per exemple, sap que té desitjos de tenir algun tipus de relació amb nens)

**c) Atribució externa.** Quan no reconeix cap intervenció de la seva voluntat o intenció per arribar a la situació en la que es produeix l'agressió ("estava

allà com podria haver estat a un altre lloc”, “ella em va cridar...”, “va ser casualitat que jo em trobés amb aquella noia, si no l’hagués trobat, l’agressió no s’hauria produït”...)

**d) Activitat de risc.** (Veure més endavant)

### ➤ **Conductes instrumentals / assaig**

- Són totes aquelles accions que serveixen per facilitar la posterior agressió o que compleixen una funció de pràctica.

- A la fase d’antecedents, accions com: seguir o observar noies, encara que no reconegui cap intenció (assaig), robar una matrícula de cotxe (pot servir com assaig o mitjà per després cometre l’agressió amb el cotxe), anar a la sortida de les escoles (el subjecte pot dir que ho feia com a distracció, però és una manera de seleccionar possibles víctimes o simplement observar hàbits o conductes freqüents del tipus de víctima escollida posteriorment).
- A la fase d’antecedents immediats, accions com: portar una pilota o una joguina (en el cas d’un agressor de nens) encara que expliqui que ho feia per un altre motiu (havia comprat un regal per un familiar, o les havia trobat per casualitat), portar un arma que després farà servir, o un objecte per camuflar-se i no ser identificat, etc.
- A la fase d’aproximació / interacció, qualsevol conducta que serveixi per facilitar l’agressió, vèncer la resistència de la víctima, guanyar la seva confiança, o no ser reconegut. Accions com: assumir una identitat diferent (capellà, policia), proposar un joc a uns nens...

### ➤ **Activitat de risc**

- Són conductes que, tot i que no es pot afirmar que tinguin una funció

instrumental o d'assaig, sí que tenen una relació amb les conductes que porten a l'agressió. És típic el cas d'aquells que acostumen a passejar o conduir sense rumb fix i, segons ells, ho fan perquè els relaxa. És una activitat de risc perquè fa més probable que es trobin amb una víctima, cosa que permet potenciar els pensaments, fantasies i emocions que augmenten el risc d'agressió.

- Altres exemples: recrear-se en una parafília (mirar o furtar roba interior penjada a una terrassa, mirar pornografia, llegir llibres sobre el desenvolupament humà (en el cas de pedòfils), etc.).
- El consum de drogues o alcohol no es considera activitat de risc ni instrumental perquè, tot i que incrementa el risc, ja està valorat a un altre apartat.

➤ **Cognicions.** Aquí es tracta d'avaluar de quina manera el que pensava el dia de l'agressió (antecedents immediats) pot incrementar o reduir el risc.

**a) *Faciliten l'agressió.*** Són pensaments que fan la funció de planificació encoberta o bé la d'alimentar l'impuls. És el cas d'un agressor de nens que explica que el dia de l'agressió anava passejant i es preguntava quin tipus de jocs els agraden ara als nens (planificació encoberta), o recorda quan veia els seus nebots riure i jugar amb amics a una excursió que havien fet temps enrere (alimenten l'impuls). També és el cas d'un agressor de dones que es recrea en la seva creença que les dones mai no expressen obertament el que volen (facilita l'agressió, doncs retroalimenta una distorsió que farà més justificable una coacció). Aquest tipus de pensaments, en principi, no potencien l'estat d'ànim. Semblen neutrals mentre no tinguin la funció d'augmentar el seu estat emocional d'aquell dia. **Potencien l'estat emocional.** Si el que pensa el subjecte fa que el seu estat d'ànim empitjori, hem de marcar aquest criteri.

És el cas del subjecte que recorda els jocs de nens i es sent més trist per

haver-se distanciat de la seva família, o el que pensa en la poca claredat de les dones i sent més ràbia.

En aquest cas, les dues categories anteriors no són mútuament excloents. Un mateix pensament pot, alhora, facilitar l'agressió i potenciar l'estat emocional, com és el cas dels exemples esmentats. Al contrari, podem trobar pensaments que només potencien l'estat d'ànim. Seria el cas de l'agressor que pensa que no podrà pagar tots els deutes que té, i això fa augmentar la seva angoixa, però no té res a veure amb el delicte.

**b) D'afrontament.** Són aquells pensaments que serveixen per millorar l'estat d'ànim (“segur que la meva família m'ajuda”) o reduir l'impuls o l'oportunitat de delinquir (“estic tenint un altre cop fantasies que m'han portat molts problemes, he de parlar amb...”, “millor me'n vaig a casa perquè si segueixo donant voltes em puc buscar problemes”)

➤ **Objectius a la fase d'aproximació.** Es tracta de veure quina és la intenció de l'agressor quan s'aproxima a la víctima i inicia la interacció amb ella. Aquí valorarem la informació que dóna el subjecte.

**a) Robatori o similars.** El subjecte informa que quan va veure la víctima i va prendre contacte amb ella, la intenció era robar-li o qualsevol altre acte delictiu sense contingut sexual.

**b) Interacció.** Volia parlar amb ella o conèixer-la, sense cap altra intenció.

**c) Abús sexual.** Manifesta clarament que la seva intenció era tenir una relació sexual no consentida. En el cas d'agressors de nens, marcarem sempre aquesta categoria, encara que la seva intenció fos sexe consentit.

**d) Relació sexual.** La intenció és la de mantenir una relació sexual consentida, excepte en el cas dels agressors de nens.

**e) Danyar la víctima.** Es valora quan l'emoció de ràbia està present, i és més important que qualsevol altre desig o intenció. Encara que el

subjecte no reconegui aquesta intenció, pels fets es veu clarament que mitjançant el delictes, descarrega aquesta ràbia contra la víctima.

**f) Resoldre conflicte.** Quan la seva intenció primera és la de resoldre un conflicte amb la víctima o amb algú que ell relaciona amb aquesta. El cas més típic és el del subjecte que es veu amb la seva ex parella amb la intenció de saber per què l'ha abandonat o similars. Però també pot ser el cas del que es sent rebutjat per un col·lectiu (no l'accepten a les entrevistes de feina) i manté una discussió amb una empleada d'una ETT. Totes aquestes categories són mútuament excloents. Entre les dues últimes es pot donar confusió. Si la ràbia és el més important, tot i que ell expliqui que la seva intenció era solucionar un conflicte, és marca el criteri e).

➤ **Percepció de la víctima.**

**a) Consentiment.** Quan el subjecte afirma que la víctima va consentir la relació sexual.

**b) Facilitadora.** Quan manifesta haver percebut respostes facilitadores per part de la víctima, encara que reconegui que la relació sexual es va produir sense el seu consentiment.

**c) Resistent.** Quan manifesta sens dubte que la víctima no va consentir. En els casos que el subjecte diu que la víctima estava passiva o paritzada, sempre que no interpreti això com un cert consentiment implícit, es marcarà aquest criteri.

➤ **Desinhibidors.** Són aquells aspectes del subjecte que faciliten l'agressió sexual o augmenten l'impuls.

**a) Cognitius.** Generalment són distorsions cognitives o mecanismes de defensa. Però poden ser també un altre tipus de cognicions: quan el subjecte es pregunta si una nena anirà bé en els estudis, implícitament està

augmentant el seu interès per ella i justifica l'aproximació per aquest interès.

**b) Sexuals.** Totes aquelles conductes o fantasies que incrementen l'impuls sexual. Imaginar-se què faria amb ella, fixar-se en aspectes de la víctima que li resulten atractius, o auto estimular-se, compleixen aquest criteri.

**c) Emocionals.** Qualsevol estat d'ànim previ a l'agressió que l'activa per cometre el delictes. Poden ser estats negatius (ràbia) o positius (eufòria, excitat, activat). Per veure si són realment desinhibidors, cal veure tota la informació del procés del delictes (objectiu dominant), com es produeix el delictes (si és agressiu) o si l'estat emocional redueix l'autocontrol, entre d'altres.

*Aquestes categories no són mútuament excloents.*

➤ **Interacció.** Es refereix a com es produeix la interacció entre l'agressor i la víctima, especialment al principi.

**a) Coacció directa.** Quan passa directament a la coacció i agressió

**b) Normalitzadora.** Quan la relació s'inicia mantenint una relació no coactiva.

**c) Engany.** Utilitza l'engany per portar la víctima a la situació de l'agressió.

Per aquesta categoria es poden tenir en compte informacions del testimoni de sentència. Les categories són mútuament excloents.

➤ **Avaluació de la situació.** Marcar quan l'agressor, just abans o durant l'agressió, es fixa en les condicions del lloc: facilitats per cometre l'agressió, risc de ser descobert, etc.

➤ **Valoració** (Etapa *agressió*). Com valora el fet mentre s'està produint o just quan finalitza. No cal que sigui una valoració cognitiva, pot ser també com es sent.

a) **Positiva**. Només manifesta aspectes positius. ("Sensació de poder", "Eufòric", "Aconseguia coses que sense coacció són més difícils"...) )

b) **Negativa**. Només manifesta aspectes negatius.

c) **Ambivalent**. Tant aspectes positius com negatius.

➤ **Resposta immediata** (Etapa *post agressió*). Què fa immediatament després.

a) **Normalitzar la relació**. Manté una relació amb la víctima com si no hagués passat res, o intenta que la relació sigui el més "amistosa" possible, o, fins i tot, intenta ajudar-la (l'acompanya a casa, per exemple).

b) **Reduir el risc**. Tot el que fa està orientat a reduir el risc de ser detingut o descobert (fugir, amenaçar la víctima...).

c) **Reduir tensió**. Intenta calmar el seu propi estat d'ànim o excitació (de l'agressor).

➤ **Valoració post** (Etapa *post agressió*). Què li preocupa més . Aquí tenim en compte tant els moments immediatament posteriors com dies després.

a) **Conseqüències per ell**. Nova entrada a presó, o altres conseqüències negatives per ell, com a resultat del que acaba de fer.

**b) Conseqüències per la víctima.**

**c) Autovaloració negativa.** Qualsevol valoració negativa que fa sobre ell mateix com a conseqüència del que ha fet. Prestar molta atenció a valoracions relacionades amb la pèrdua de control o incapacitat de canvi.

*Aquestes categories no són mútuament excloents.*

➤ **Acte impulsiu / planificat.** Del que es tracta és de valorar si hi ha hagut planificació prèvia de l'agressió, encara que sigui molt poc explícita. Es considera *planificat* sempre que hi hagi alguna resposta sí a les categories posteriors, *fantasies, activitat de risc / assaig, conductes instrumentals o avaluació de la situació.*

➤ **Distorsions de pensament.** Ens referim aquí a formes de pensar clarament distorsionades o disfuncionals. Els subjectes que compleixen aquesta condició manifesten distorsions cognitives, no sols respecte el delictes sinó també respecte a aspectes més generals de la seva vida o el seu entorn. Aquells casos que parlen d'una trama contra ells, o que manifesten pensaments elaborats de tipus paranoide, entrarien en aquesta categoria. Marquem aquest criteri quan hi ha algun aspecte bastant general de la seva forma de pensar que no segueix un patró normal. No s'inclouen aquí distorsions cognitives concretes, que entrarien a la categoria de mecanismes de defensa. Per exemple, si explica que en el moment de veure la víctima aquesta li va somriure i va pensar que volia mantenir una relació sexual, i ell encara ho pensa, parlariem d'un mecanisme de defensa. En cas que aquesta distorsió formi part de l'estructura del seu pensament ("el problema que tenen les dones és que s'acosten a mi i després no volen reconèixer que senten desitjos sexuals com qualsevol home, perquè els seus marits no ho acceptarien", p. ex.) es dona el criteri de *distorsió del pensament*.



- **Tipus de mecanismes de defensa.** Quan parlem de mecanismes de defensa, ens referim a aquell tipus de distorsions relacionades de forma específica amb els fets delictius. A la plantilla trobareu les categories més freqüents en els casos revisats. No dubteu d'afegir qualsevol altra que trobeu i no és pugui incloure en aquestes categories.